



METSÄHALLITUS

KUHMO  
**Kellojärven ranta-alueen ja saarien  
arkeologinen inventointi 2009**

Ville Laurila, arkeologi, Metsähallitus



Metsähallitus © Ville Laurila 2009

## KUVAILULEHTI

JULKAISIJA	JULKAISUAIKA		
TOIMEKSIANTAJA	Metsähallitus	HYVÄKSYMISPÄIVÄMÄÄRÄ	
LUOTTAMUKSELISUUS	Julkinen	DIAARINUMERO	
SUOJELUALUETYYPPI/ SUOJELUOHJELMA	Kansallispuisto, soidensuojelualue, Natura 2000, soidensuojeluohjelma, vanhojen metsien suojeluohjelma		
ALUEEN NIMI	Kellojärven ranta-alueet ja saaret		
NATURA 2000-ALUEEN NIMI JA KOODI	Kellojärven ranta-alueet ja saaret FI1200257		
ALUEYKSIKKÖ	Pohjanmaan luontopalvelut		
TEKIJÄ(T)	Ville Laurila		
JULKAISUN NIMI	Kellojärven ranta-alueiden ja saarien arkeologinen inventointi 2009		
TIIVISTELMÄ	<p>Alueelta inventoitiin yhteensä 19 kulttuuriperintökohdetta, joista kolme oli jo aikaisemmin tunnettua muinaisjäännöstä. Uusia 2 luokan muinaisjäännöksiä inventoitiin 14, niistä suurin osa oli tervahautoja. Joukossa oli kuitenkin myös kaksi asuinpaikkaa, myllyn sija ja rajamerkki.</p> <p>kellojärven alue on ollut ihmistoiminnan piirissä jo varhaisesta esihistoriasta saakka. Kuitenkin varsinainen asutustoiminta on sijoittunut alueille, joilla se sijaitsee nykyäänkin, eli hiekkapohjaisille alueille Kellojärven länsirannalla. Suojelualueen kivikkoiset ja märät rannat ovat jääneet asutustoiminnan ulkopuolelle ja siksi niillä sijaitseekin pääasiassa alueiden hyödyntämisestä kertovia jäännöksiä, kuten tervahautoja ja uiton jäänteitä. Poikkeuksen maankäyttöön tekee Kivijärven alue, jossa rantaviiva on muuttunut järven laskun myötä ja siksi aikaisemmin rantasidonaiset kohteet sijaitsevat sisempänä maassa.</p>		
AVAINSANAT	esihistoria, hautasaaret, uitto, tervanpoltto		
MUUT TIEDOT			
SARJAN NIMI JA NUMERO			
ISSN	ISBN (NIDOTTU) ISBN (PDF)		
SIVUMÄÄRÄ	52 s.	KIELI	Suomi
KUSTANTAJA	PAINOPAIKKA		
JAKAJA	Metsähallitus, luontopalvelut	HINTA	

## ARKISTO- JA REKISTERITIEDOT

Asiakirjanumero	Kellojärven ranta-alueet	3657/40/2009
Kunta	Kuhmo	
Alue	Kellojärven ranta-alueet ja saaret	
Maanomistaja	Metsähallitus	
Tutkimuksen sisältö	Kulttuuriperintöinventointi	
Tavoite	Inventoinnin tavoitteena oli kartoittaa esihistorialliset ja historialliset kohteet alueen hoito- ja käyttösuunnitelman tausta-aineistoksi.	
Inventoija	arkeologi Ville Laurila	
Inventoijan yhteistiedot	Oulun yliopisto	
Löydöt	19 tarkastettua ja inventoitua kulttuuri-perintökohdetta.	
Kenttätyöaika	8.6. – 6.9.2009	
Kustannukset	Metsähallitus Pohjanmaan Luontopalvelut	
Alueen tutkimushistoria	Kainuun seutukaavaliitto 1988: Kainuun esihistorialliset muinaisjäännökset. Julkaisu. B; 4. Kajaani 1988.	
Tutkimusraportti	Metsähallituksen arkisto Kopio Museoviraston arkeologian osaston arkisto	

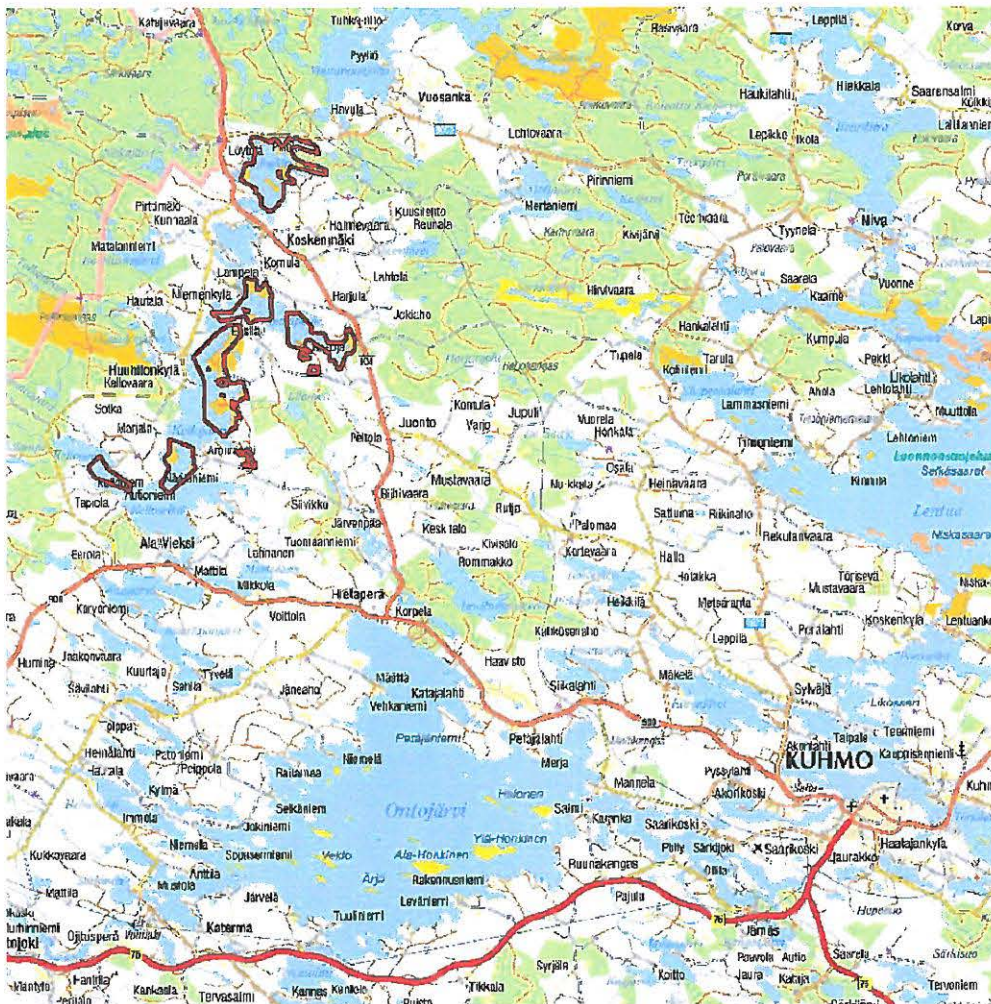
## SISÄLLYS

1 JOHDANTO .....	5
2. KOHTEET .....	7
Tarkastukset.....	7
1. KUHMO, VATTUNIEMI 1 (tarkastus) .....	7
2. KUHMO, PÖYTÄSAARI (tarkastus) .....	9
3. KUHMO, HAMARASAARI (tarkastus).....	11
Inventoidut kohteet .....	13
4. KUHMO, LEHTOSAARI 1 .....	13
5. KUHMO, KOUKKERONNIEMI 1 .....	15
6. KUHMO, KOUKKERONNIEMI 2 .....	17
7. KUHMO, LOUHIKOSKI 1.....	19
8. KUHMO, SOIKULANLAMPI .....	21
9. KUHMO, KOUKKERONNIEMI 3 .....	23
10. KUHMO, LEHTOSAARI 2 .....	25
11. KUHMO, VATTUNIEMI 2 .....	27
12. KUHMO, LAAJANLAHTI.....	29
13. KUHMO, MÄYRÄNNIEMI .....	31
14. KUHMO, HUKANLAMPI 1 .....	33
15. KUHMO, HUKANLAMPI 2 .....	35
16. KUHMO, KORPISAARI 1 .....	37
17. KUHMO, KORPISAARI 2 .....	39
Tentatiivikohteet .....	41
18. KUHMO, LOUHIKOSKI 2.....	41
19. KUHMO, PALOPURO .....	43
3. TULOSTEN TARKASTELU JA JOHTOPÄÄTÖKSET .....	45
4 LÄHTEET .....	48
Liite 1: luettelo kohteista .....	49
Liite 2: Kellojärven alueen inventoidut kohteet .....	51



# 1 JOHDANTO

**Inventointialueen kuvaus.** Kellojärvi sijaitsee Kuhmon länsiosassa, noin 30 km keskustasta luoteeseen. Inventointialueeseen kuuluvat Kellojärven Natura 2000 –alueet, jotka ovat sekä Metsähallituksen että yksityisten omistamia. Alueet sijoittuvat pääosin järven itärannalle ja saarille, sekä Kellojärven pohjoispuolella sijaitsevalle Kuivajärvelle. Alueen pinta-ala on noin 1400 ha, josta vesialueita on kaksi kolmasosaa.



**Kuva 1.** Inventointialueet. (© Metsähallitus 2009, © Maanmittauslaitos 1/MYY/09).

Kellojärvi on suurehko, karu järvi. Järven erityispiirteenä on itärantaa myötäilevä ultraemäksinen serpentiniitti kallioperä, jonka myötä alueella kasvaa uhanalaisia kasvilajeja. Inventointialueen rannat ovat pääosin huuhtoutuneita kivikko tai kalliorantoja, mutta mukana on myös joitain vähäisiä hiekkarantoja.

**Inventointiprosessi.** Inventoinnin ensimmäisessä vaiheessa käytiin läpi alueen historiaa koskevat teokset, kirjoitukset ja Metsähallituksen vanhat suunnitelmat sekä Museoviraston inventointiaineisto. Lisäksi haastateltiin paikallisia historian tuntijoita sekä alueen hoidosta vastaavaa Metsähallituksen henkilökuntaa. Inventoinnin tausta-aineistoksi seulottiin myös aluetta koskevaa vanhaa kartta-aineistoa. Inventoinnin toinen vaihe muodostui kenttätöistä, jotka toteutettiin kesällä 2009. Kenttätöiden aikana tarkistettiin maastossa tausta-aineiston selvitysvaiheessa ilmi tulleita historiallisen ajan kohteita ja käytiin läpi potentiaaliset esihistoriallisen ajan kohdealueet. Inventointiprosessin kolmas vaihe käsitti raportin laatimisen ja löydettyjen kohteiden siirtämisen Metsähallituksen tietojärjestelmiin.

**Aiemmin tunnetut kiinteät muinaisjäännökset.** Museoviraston ylläpitämän muinaisjäännösrekisterin mukaan Kellojärven inventointialueella sijaitsee kolme kiinteää muinaisjäännöstä. Vattuniemessä sijaitsee kivikautinen asuinpaikka ja sen edustan Pöytäsaassa historiallisen ajan hautasaari josta on myös esihistoriallisia löytöjä. Kellojärven eteläosassa sijaitsee lisäksi toinen hautasaari, Hamarsaari. Yleisesti Kuhmon vesialueiden läheisyydessä sijaitsee todella runsaasti muinaisjäännöksiä. Myös Kellojärven ei-suojelluilla, hiekkaisemmilla alueilla sijaitsee 9 kiinteää muinaisjäännöstä, pääosin kivikaudelta. Lähimmällä suuremmalla järvellä, eli Ontojärvellä kiinteitä muinaisjäännöksiä on jo useita kymmeniä.

**Kohdekuvaukset.** Kohdekuvaukset sisältävät Museoviraston edellyttämät tiedot kiinteistä muinaisjäännöksistä. Maanomistus- ja suojelutietoja ei ole erikseen merkitty, koska inventointialue on valtion maata ja suojeltua. Tentatiivikohteet, eli epävarmat tai tuhoutuneet jäännökset, sekä muut kohteet on lueteltu loppuksi omassa osassaan.

## 2. KOHTEET

### *Tarkastukset*

#### 1. KUHMO, VATTUNIEMI 1 (tarkastus)

##### PERUSTIEDOT

MJ-tyyppi:	asuinpaikat
Tyypin tarkenne:	
Ajoitus:	esihistoriallinen
Rauhoitusluokka:	2
Lukumäärä:	1
Peruskartta:	4412 10
Koordinaatit:	x=7132 736, y= 3599 000, z=163 m mpy
Koordinaattiselite:	keskipiste
Maastomerkintä:	ei merkintää
Pinta-ala:	n 100 m <sup>2</sup>
Etäisyystieto:	Kuhmon kirkosta 28 km luoteeseen

##### INVENTOINTI 2009

Aika:	22.6. 2009
Karttaotteet:	Maastokartta, 1:10 000 (SutiGis -järjestelmä)
Valokuvat:	Vattuniemi 1_1 - 1_3, Metsähallitus

##### LYHYT KOHDEKUVAUS

Esihistoriallinen asuinpaikka Kellojärven keskiosan itärannalla.

##### TUTKIMUSKERTOMUS

###### **Sijainti ja maasto**

Kohde sijaitsee Vattuniemen kärjessä Kellojärven itärannalla. Maapohja on hiekkaa, metsä on vanhaa mäntymetsää.

###### **Kohteen kuvaus**

Vattuniemi on Kellojärven itärannan ainoita hiekkaisia niemenkärkiä. Niemellä on laavu ja maastossa on merkkejä nuotiopaikoista. Hieman taaempaan on myös kaksi tervahautaa. Niemenkärjestä löytyy yleisesti kvartsi-iskoksia, sekä myös palanutta kiveä. Rannasta löydettiin myös muutamia kappaleita palanutta luuta. Niemenkärjestä havaittiin kaksi halkaisijaltaan noin 1,5 m olevaa, ja noin 30 cm syvää kuopannetta, joista lapiolla tehdyssä koepistossa havaittiin paksu huuhtoutumisekerros sekä hiiltä. Ainakin toinen on ollut nuotiopaikkana vielä viime vuosikymmeninä.



### Luokitusehdotus

Luokka 2. Rauhoitusasteen tarkempi määrittely edellyttää lisätutkimuksia.

#### 1. KUHMO, VATTUNIEMI

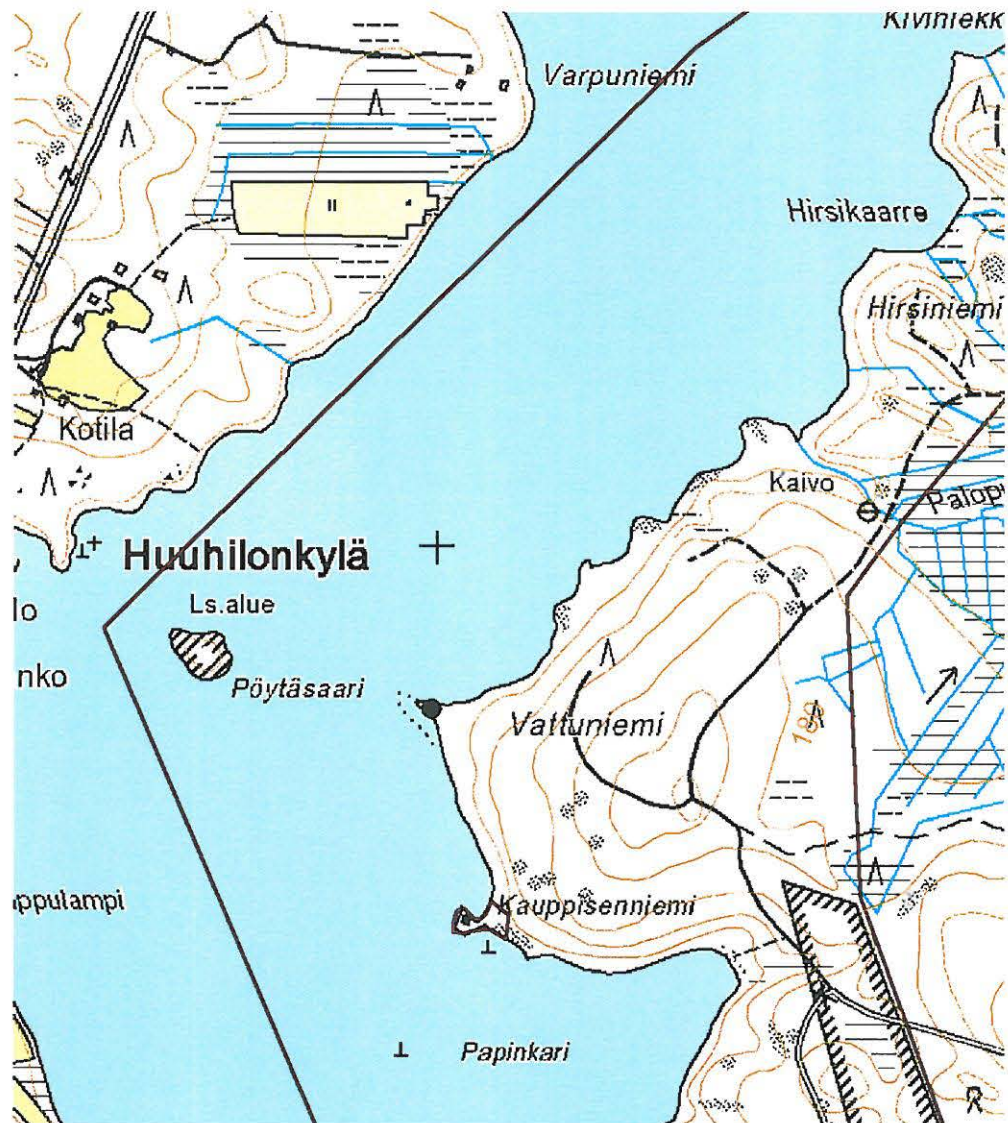
Ote maastokartasta 4412 10

Mittakaava 1:10 000

x=7132 736, y= 3599 000, z=163 m mpy

© Metsähallitus 2009

© Maanmittauslaitos 1/MYY/09



## 2. KUHMO, PÖYTÄSAARI (tarkastus)

### PERUSTIEDOT

MJ-tyyppi:	muinaisjäännösryhmät
Tyypin tarkenne:	
Ajoitus:	moniperiodinen
Rauhoitusluokka:	2
Lukumäärä:	useita
Peruskartta:	4412 10
Koordinaatit:	x=7132 829, y= 3598 650, z=163 m mpy
Koordinaattiselite:	keskipiste
Maastomerkintä:	ei merkintää
Pinta-ala:	n 0,5 ha
Etäisyystieto:	Kuhmon kirkosta 29 km luoteeseen

### INVENTOINTI 2009

Aika:	19.8. 2009
Karttaotteet:	Maastokartta, 1:10 000 (SutiGis -järjestelmä)
Valokuvat:	Pöytäsaari, Metsähallitus

### LYHYT KOHDEKUVAUS

Lapinhautoja pienellä saarella Kellojärven keskiosassa

### TUTKIMUSKERTOMUS

#### Sijainti ja maasto

Pieni Pöytäsaari sijaitsee Kellojärven keskiosassa Huuhilon kylän edustalla. Saaren maapohja on kivistä moreenia ja rannat ovat pientä kivikkoa. Saaren puusto on vanhaa mäntymetsää. Saarella on muistitiedon mukaan ennen laidunnettu lampaita.

#### Kohteen kuvaus

Saarella sijaitsee useita pitkänomaisia kanervikon peittämiä kuoppia. Epätasaisesta moreenisesta maapohjasta johtuen kaikkia kuopanteita on vaikea tunnistaa, mutta ainakin kolme saaren kaakkoisosassa sijaitsevaa kuoppaa erottuvat selvästi. Kuopat ovat suunnilleen etelä-pohjoissuuntaisia ja jyrkkäreunaisia, ja siksi kohtuullisen nuoria. Pituudeltaan ne ovat noin 180–210 cm, syvyydeltään ja leveydeltään noin 70–80 cm. Kohteet ovat vanhoja väliaikaishautoja.

Saarelta on aikaisemmin tavattu myös kvartsi-iskoksia. Kyseessä on moniperiodinen muinaisjäännösryhmä joka sisältää asuinpaikan sekä väliaikaishautoja.

### Luokitusehdotus

Luokka 2. Rauhoitusasteen tarkempi määrittely edellyttää lisätutkimuksia.

### 2. KUHMO, PÖYTÄSAARI

Ote maastokartasta 4412 10

Mittakaava 1:10 000

x=7132 829, y= 3598 650, z=163 m mpy

© Metsähallitus 2009

© Maanmittauslaitos 1/MYY/09





### 3. KUHMO, HAMARASAARI (tarkastus)

#### PERUSTIEDOT

MJ-tyyppi:	hautapaikat
Tyyppin tarkenne:	
Ajoitus:	historiallinen
Rauhoitusluokka:	2
Lukumäärä:	ainakin 5
Peruskartta:	4411 12
Koordinaatit:	x=7128 112, y= 3597 595, z=163 m mpy
Koordinaattiselite:	keskipiste
Maastomerkinä:	ei merkintää
Pinta-ala:	n 0,2 ha
Etäisyystieto:	Kuhmon kirkosta 27 km luoteeseen

#### INVENTOINTI 2009

Aika:	19.8. 2009
Karttaotteet:	Maastokartta, 1:10 000 (SutiGis -järjestelmä)
Valokuvat:	Hamarasaari_1, - _3, Metsähallitus

#### LYHYT KOHDEKUVAUS

Lapinhautoja pienellä saarella Kellojärven eteläosassa

#### TUTKIMUSKERTOMUS

##### Sijainti ja maasto

Pieni Hamarasaari sijaitsee Kellojärven keskiosassa Kelloniemen edustalla. Saaren maapohja on hiekkaista moreenia ja rannat ovat pientä kivikkoa. Saaren puusto on vanhaa mäntymetsää.

##### Kohteen kuvaus

Saarella sijaitsee useita erilaisia kuoppia. Saaren länsiosassa on kaksi pitkänomaista noin 2 m pitkää ja noin 80cm leveää ja syvää jyrkkäreunaista kuoppaa joiden päällä ei kasva juuri kasvillisuutta. Lisäksi länsiosassa on vastaavan kokoinen mutta matalampi (noin 50 cm syvä) ja loivempi kanervikon peittämä kuoppa. Saaren länsirannan vallin päällä on lisäksi pienempi ja pyöreämpi kuoppa, Halkaisijaltaan se on noin 150 cm, syvyydeltään noin 40 cm. Saaren itäpäässä on noin 220 cm pitkä ja noin 120 cm leveä, noin 40 cm syvä loivahko kanervikon peittämä kuoppa. Lisäksi saarella on siellä täällä epäselvempiä painaumuksia, osa luonnonmuodostumia, mutta osa saattaa olla ihmisen muokkaamia. Kohteet ovat luultavasti vanhoja väliaikaishautoja.

**Luokitusehdotus**

Luokka 2. Rauhoitusasteen tarkempi määrittely edellyttää lisätutkimuksia.

**3. KUHMO, HAMARASAARI**

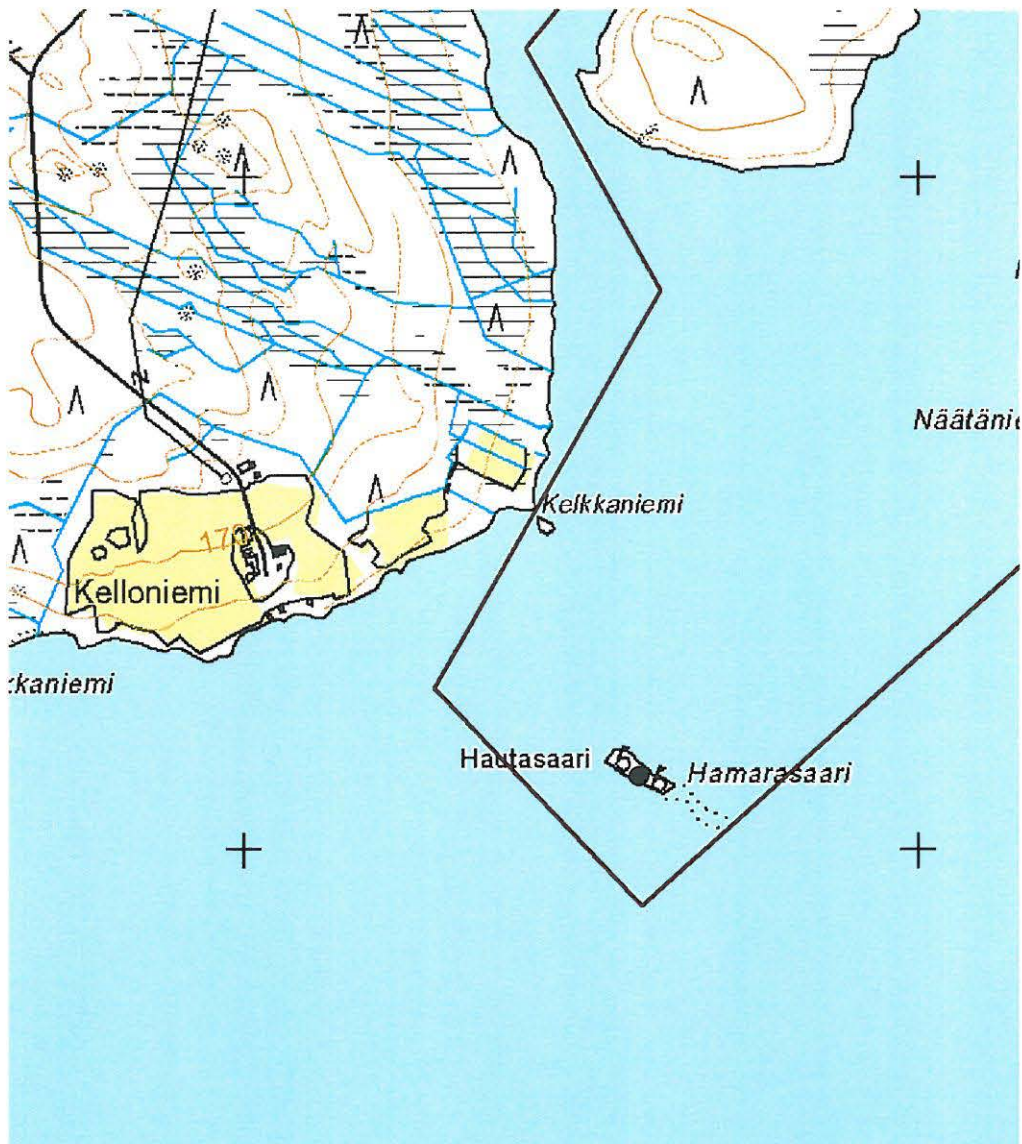
Ote maastokartasta 4411 12

Mittakaava 1:10 000

x=7128 112, y= 3597 595, z=163 m mpy

© Metsähallitus 2009

© Maanmittauslaitos 1/MYY/09



## *Inventoidut kohteet*

### **4. KUHMO, LEHTOSAARI 1**

#### **PERUSTIEDOT**

MJ-tyyppi:	asuinpaikat
Tyyppin tarkenne:	
Ajoitus:	esihistoriallinen
Rauhoitusluokka:	2
Lukumäärä:	ainakin 1
Peruskartta:	4411 12
Koordinaatit:	x=7139 202, y= 3601 236, z=170 m mpy
Koordinaattiselite:	keskipiste
Maastomerkintä:	ei merkintää
Pinta-ala:	n. 0,5ha
Etäisyystieto:	Kuhmon kirkosta 27 km luoteeseen

#### **INVENTOINTI 2009**

Aika:	20.8. 2009
Karttaotteet:	Maastokartta, 1:10 000 (SutiGis -järjestelmä)
Valokuvat:	Lehtosaari 1_1, 1_2, Metsähallitus

#### **LYHYT KOHDEKUVAUS**

Yksi varma sekä useita epäselviä asuinpainanteita Kuivajärnessä sijaitsevassa Lehtosaarella

#### **TUTKIMUSKERTOMUS**

##### **Sijainti ja maasto**

Lehtosaari on noin 700 m pitkä ja noin 150 m leveä pääosin moreenipohjainen saari Kuivajärnessä. Saarella on kuitenkin myös joitain hiekkaisempia jaksoja. Metsä on noin 70-vuotiasta mäntymetsää

##### **Kohteen kuvaus**

Saaren keskiosasta, hiekkaisemmalta ja tasaisemmalta osuudelta tavattiin noin 3 metriä halkaisijaltaan oleva laakea kuoppa. Syvyydeltään kohde oli noin 0,5 m. Koepistossa havaittiin huomattavasti ympäristöä ohuempi huuhtoutumiskerros sekä hiiltä kuopan pohjalta. Ympäristössä on useita epäselvempiä painanteita, mutta ainakin kyseinen kohde on varmasti ihmisen tekemä. Kyseessä on luultavasti kodanpohja. Alueelta on myös aikaisemmin löydetty rautainen nuolenkärki (Timo Niskasen haastattelu)

**Luokitusehdotus**

Luokka 2. Rauhoitusasteen tarkempi määrittely edellyttää lisätutkimuksia.

**4. KUHMO, LEHTOSAARI 1**

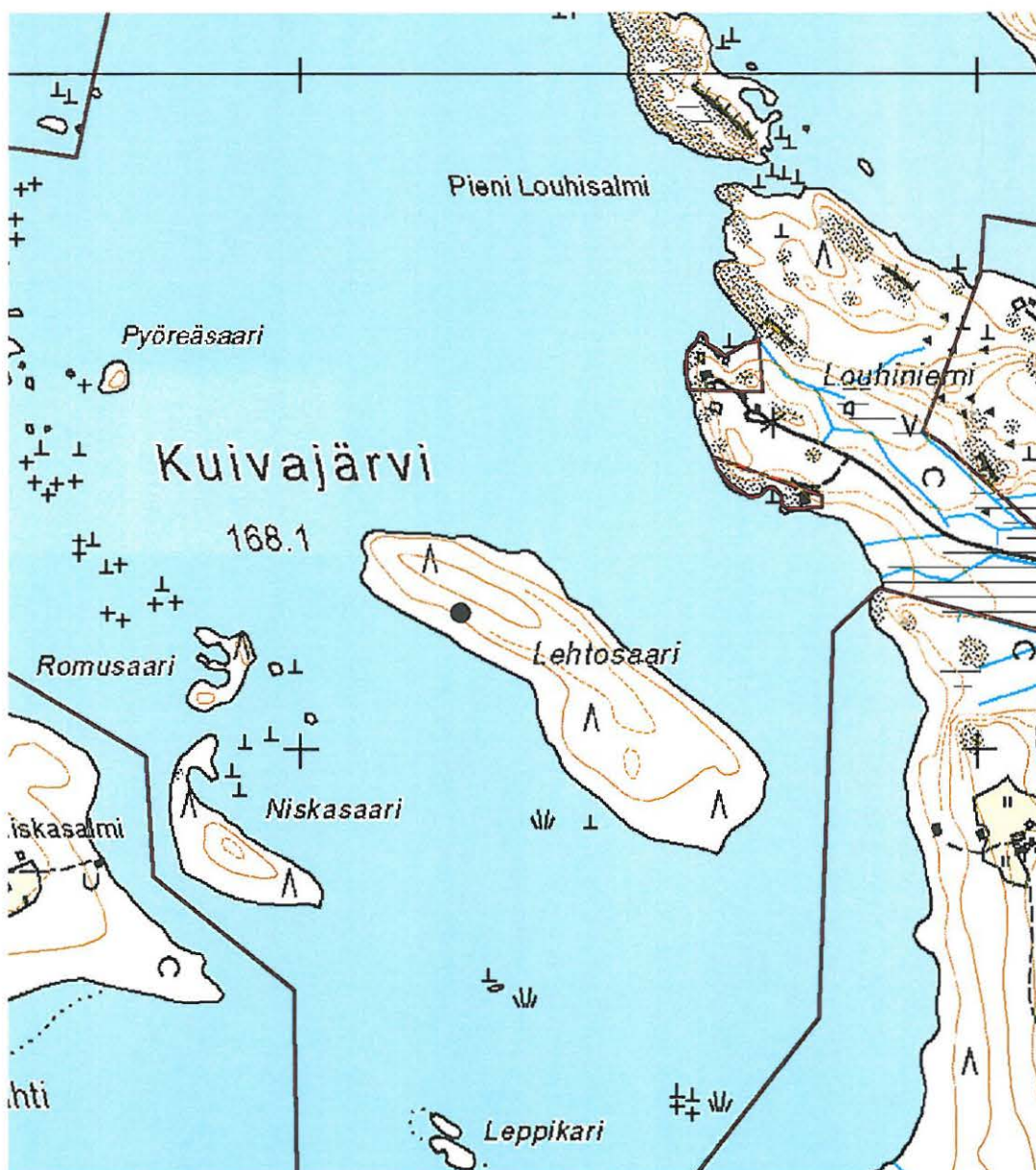
Ote maastokartasta 4411 12

Mittakaava 1:10 000

x=7139 202, y= 3601 236, z=163 m mpy

© Metsähallitus 2009

© Maanmittauslaitos 1/MYY/09





## 5. KUHMO, KOUKKERONNIEMI 1

### PERUSTIEDOT

MJ-tyyppi:	asuinpaikat
Tyyppin tarkenne:	
Ajoitus:	historiallinen
Rauhoitusluokka:	2
Lukumäärä:	1
Peruskartta:	4412 10
Koordinaatit:	x=7140 365, y= 3601 631, z=170 m mpy
Koordinaattiselite:	keskipiste
Maastomerkinä:	ei merkintää
Pinta-ala:	< 20 m <sup>2</sup>
Etäisyystieto:	Kuhmon kirkosta 31 km luoteeseen

### INVENTOINTI 2009

Aika:	20.8. 2009
Karttaotteet:	Maastokartta, 1:10 000 (SutiGis -järjestelmä)
Valokuvat:	Koukkeronniemi 1, Metsähallitus

### LYHYT KOHDEKUVAUS

Kuoppa Kuivajärven pohjoisrannan Koukkeronniemessä

### TUTKIMUSKERTOMUS

#### Sijainti ja maasto

Koukkeronniemen keskiosassa on korkeampi hiekkainen niemeke, joka on selkeästi vanhojen rantavallien yläpuolella. Järven pintaa on laskettu kahdesti ennen 1850 – lukua ja kohde sijaitsee vanhimman rantaviivan hiekkaisella niemenkärjellä.

#### Kohteen kuvaus

Hiekkaiseen niemikkeeseen kaivettu pyöreähkö kuoppa, joka on halkaisijaltaan noin 2,5 m ja syvyydeltään noin 60 cm. Kuoppa muistuttaa Lehtosaassa olevaa kuoppaa. Kuopan pohjaan tehdyssä koepistossa havaittiin ohut huuhtoutumis-kerros sekä hiiltä.

#### Luokitusehdotus

Luokka 2. Rauhoitusasteen tarkempi määrittely edellyttää lisätutkimuksia.

**5. KUHMO, KOUKKERONNIEMI 2**

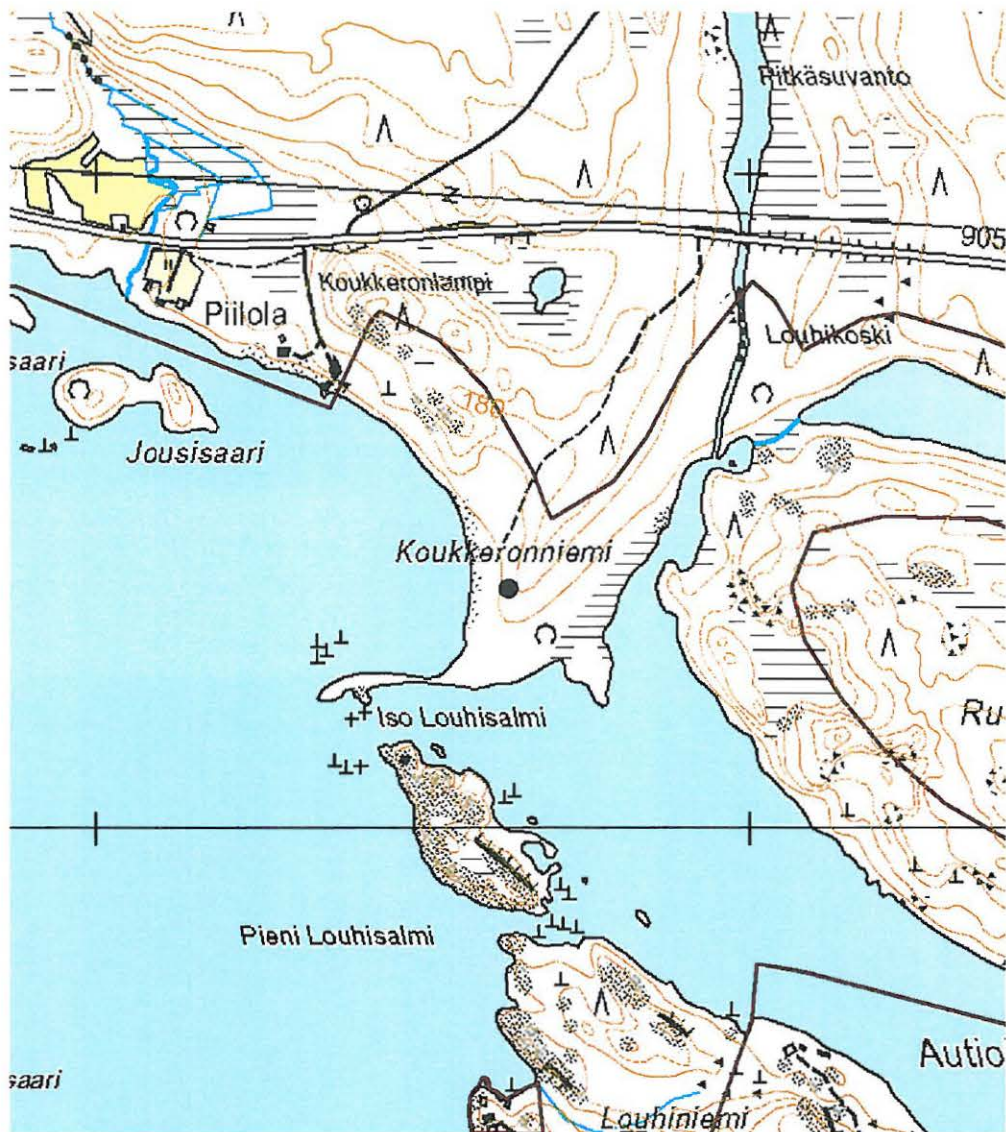
Ote maastokartasta 4411 12

Mittakaava 1:10 000

x=7140 365, y= 3601 631, z=170 m mpy

© Metsähallitus 2009

© Maanmittauslaitos 1/MYY/09





## 6. KUHMO, KOUKKERONNIEMI 2

### PERUSTIEDOT

MJ-tyyppi:	muut historiallisen ajan muinaisjäännökset
Tyypin tarkenne:	rajamerkit
Ajoitus:	historiallinen
Rauhoitusluokka:	2
Lukumäärä:	1
Peruskartta:	4412 10
Koordinaatit:	x=7140 231, y= 3601 456, z= 170 m mpy
Koordinaattiselite:	keskipiste
Maastomerkintä:	ei merkintää
Pinta-ala:	< 20 m <sup>2</sup>
Etäisyystieto:	Kuhmon kirkosta 31 km luoteeseen

### INVENTOINTI 2009

Aika:	24.6. 2009
Karttaotteet:	Maastokartta, 1:10 000 (SutiGis -järjestelmä)
Valokuvat:	Koukkeronniemi 2_1-3, Metsähallitus

### LYHYT KOHDEKUVAUS

Silmäkivellinen rajaröykkiö Kuivajärven pohjoisosan niemenkärjessä.

### TUTKIMUSKERTOMUS

#### Sijainti ja maasto

Röykkiö sijaitsee Kuivajärven pohjoisosan Koukkeronniemen kapeassa kärkiosassa Louhisalmen suulla. Koukkeronniemi kapenee päästään pitkäksi, vain muutaman metrin levyiseksi kärjeksi, jossa röykkiö sijaitsee. Niemen maaperä on hiekaista moreenia, kasvillisuus on lehtimetsää ja pensaita.

#### Kohteen kuvaus

Pieni röykkiö on kooltaan noin 1,2 m x 0,5 m, korkeudeltaan noin 0,5 m. Silmäkivessä on kaiverrus "1092". Kaiverrus vaikuttaa suhteellisen iäkkäältä ja on luultavasti vanha rajaröykkiö. Kyseisellä paikalla ei tänään kulje kiinteistö- tai muuta rajaa.

Vuoden 1865 pitäjänkartassa raja kääntyy järven salmessa röykkiön edustalla. Koska röykkiö sijaitsee lähellä nykyistä vedenpintaa, ei se voi olla vanhempi kuin viimeisin järven pinnan lasku 1800-luvun puolivälin tienoilla. Kyseessä on rajamerkki 1800-luvun puolestavälistä.

### Luokitusehdotus

Luokka 2. Rauhoitusasteen tarkempi määrittely edellyttää lisätutkimuksia.

### 6. KUHMO, KOUKKERONNIEMI

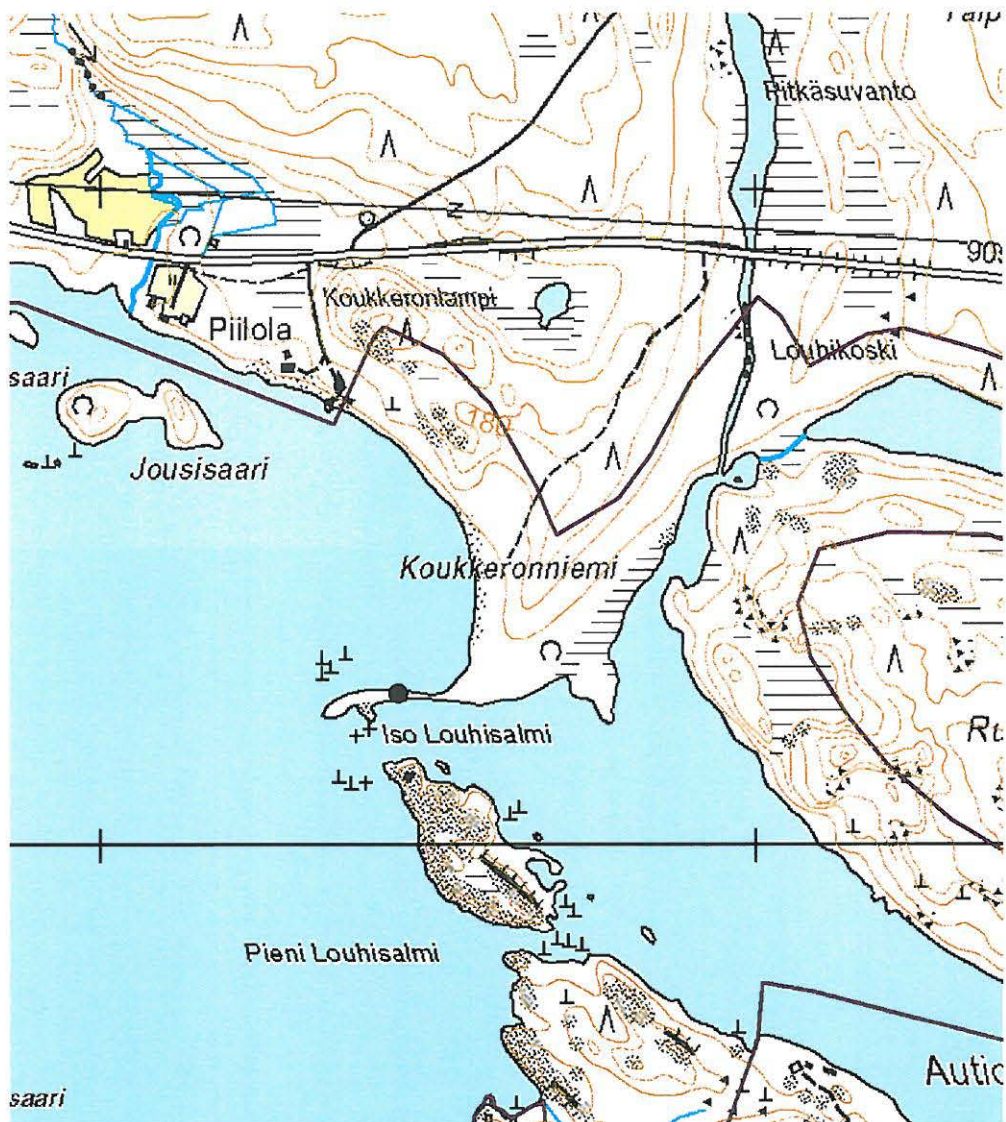
Ote maastokartasta 4412 10

Mittakaava 1:10 000

x=7140 231, y= 3601 456, z= 170 m mpy

© Metsähallitus 2009

© Maanmittauslaitos 1/MYY/09



## 7. KUHMO, LOUHIKOSKI 1

### PERUSTIEDOT

MJ-tyyppi:	elinkeinohistorialliset muinaisjäännökset
Tyyppin tarkenne:	vesimyllyt ja sahat
Ajoitus:	historiallinen
Rauhoitusluokka:	2
Lukumäärä:	1
Peruskartta:	4412 10
Koordinaatit:	x=7140 604, y=3501 965, z=170 m mpy
Koordinaattiselite:	keskipiste
Maastomerkintä:	ei merkintää
Pinta-ala:	n. 100 m <sup>2</sup>
Etäisyystieto:	Kuhmon kirkosta 31 km luoteeseen

### INVENTOINTI 2009

Aika:	24.6. 2009
Karttaotteet:	Maastokartta, 1:10 000 (SutiGis -järjestelmä)
Valokuvat:	Louhikoski 1_1 - 1_3, Metsähallitus

### LYHYT KOHDEKUVAUS

Vesimyllyn jäännökset Kuivajärven pohjoispuolella.

#### Sijainti ja maasto

Kohde sijaitsee Kuivajärveen pohjoisesta laskevan Vuosanganjoen Louhikoskessa. Maapohja alueella on kivikkoa ja kivistä moreenia, metsä on kuusikkoa ja rannassa on lehtipuita

#### Kohteen kuvaus

Kosken suun itäpuolisella rannalla on ojamainen uoma, pituudeltaan se on noin 20 metriä. Uoman itärannalla on epäselviä merkkejä ihmistoiminnasta, kuten muutamia pieniä kivikasoja. Kohde on tasatulta vaikuttavaa, ja puustoltaan lehtipuuvaltaisempaa aluetta.

Vuoden 1865 pitäjänkarttaan on kyseiselle paikalle merkitty rakennus, kuten myös vuoden 1957 talouskarttaan ja 1975 peruskarttaan. Kyseessä on vanha myllyn sija, joka on vähintään 1800-luvulta. Itse mylly on paikalta purettu ilmeisesti ennen vuotta 1957, myllytupa on paikalla ollut 1970-luvulle saakka kunnes se on palanut (HAASTATTELU)

#### Luokitusehdotus

Luokka 2. Rauhoitusasteen tarkempi määrittely edellyttää lisätutkimuksia.



**7. KUHMO, LOUHIKOSKI 2**

Ote maastokartasta 4412 10

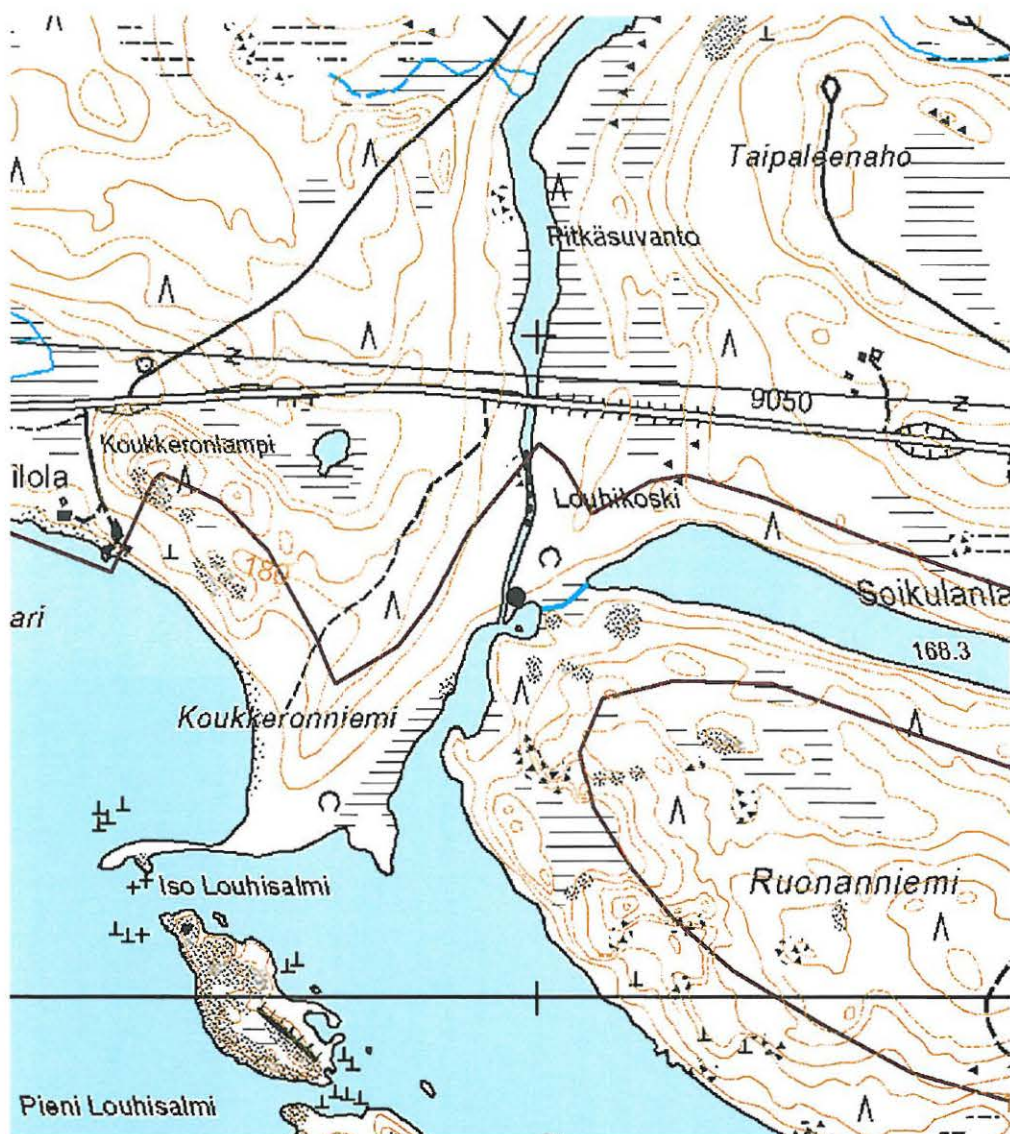
Mittakaava 1:10 000

x=7140 810, y=3501 983 (pohjoiskärki) 172 m mpy

x= 7140 577, y= 3601 948 (eteläkärki) 170 m mpy

© Metsähallitus 2009

© Maanmittauslaitos 1/MYY/09



## 8. KUHMO, SOIKULANLAMPI

### PERUSTIEDOT

MJ-tyyppi:	elinkeinohistorialliset muinaisjäännökset
Tyyppin tarkenne:	tervahaodat
Ajoitus:	historiallinen
Rauhoitusluokka:	2
Lukumäärä:	1
Peruskartta:	4412 10
Koordinaatit:	x=7140 566, y= 3602 281, z=175 m mpy
Koordinaattiselite:	keskipiste
Maastomerkintä:	ei merkintää
Pinta-ala:	n. 100 m <sup>2</sup>
Etäisyystieto:	Kuhmon kirkosta 31 km luoteeseen

### INVENTOINTI 2009

Aika:	2.9. 2009
Karttaotteet:	Maastokartta, 1:10 000 (SutiGis -järjestelmä)
Valokuvat:	Soikulanlampi_1 - _3, Metsähallitus

### LYHYT KOHDEKUVAUS

Tervahauta Kuivajärven koillispuolella.

### TUTKIMUSKERTOMUS

#### Sijainti ja maasto

Tervahauta sijaitsee Soikulanlammen eteläpuolella, noin 50 m rannasta jyrkän rinteen töyräällä. Maapohja on kivistä moreenia, metsä on mäntymetsää.

#### Kohteen kuvaus

Tervahauta on melko suuri, halkaisijaltaan se on noin 15 metriä. Luoteispuoleinen halssi on harvinaisen massiivinen, syvyydeltään lähes kaksi metriä ja leveydeltäänkin noin 1,5 m. Halssin portti on kylmämuurattu kivistä ja se on yhä selkeästi näkyvillä. Tervahaudan päällä kasvaa jonkin verran puita

#### Luokitusehdotus

Luokka 2. Rauhoitusasteen tarkempi määrittely edellyttää lisätutkimuksia.

## 8. KUHMO SOIKULANLAMPI

Ote maastokartasta 4412 10

Mittakaava 1:10 000

x=7140 566, y= 3602 281, z=175 m mpy

© Metsähallitus 2009

© Maanmittauslaitos 1/MYY/09





## 9. KUHMO, KOUKKERONNIEMI 3

### PERUSTIEDOT

MJ-tyyppi:	elinkeinohistorialliset muinaisjännökset
Tyypin tarkenne:	tervahaudat
Ajoitus:	historiallinen
Rauhoitusluokka:	2
Lukumäärä:	2
Peruskartta:	4412 10
Koordinaatit:	x=7140 401, y= 3601 648, z=170 m mpy x=7140 413, y= 3601 647, z=170 m mpy
Koordinaattiselite:	keskipiste
Maastomerkintä:	ei merkintää
Pinta-ala:	n. 100 m <sup>2</sup>
Etäisyystieto:	Kuhmon kirkosta 31 km luoteeseen

### INVENTOINTI 2009

Aika:	20.8. 2009
Karttaotteet:	Maastokartta, 1:10 000 (SutiGis -järjestelmä)
Valokuvat:	Koukkeronniemi 3_1, 3_2, Metsähallitus

### LYHYT KOHDEKUVAUS

Kaksi tervahautaa Kuivajärven pohjoisrannan Koukkeronniemessä

### TUTKIMUSKERTOMUS

#### Sijainti ja maasto

Koukkeronniemen keskiosassa on korkeampi hiekkainen niemeke, joka on selkeästi vanhojen rantavallien yläpuolella. Järven pintaa on laskettu kahdesti ennen 1850 – lukua ja kohde sijaitsee vanhalla hiekkaisella niemenkärjellä.

#### Kohteen kuvaus

Hiekkaiseen niemেকেeseen, jyrkän törmän reunalle, on kaivettu kaksi pientä tervahautaa. Molempien halkaisija on noin 6 metriä, halssit ovat kohti länttä. Hautojen päällä kasvaa jonkin verran sekametsää

#### Luokitusehdotus

Luokka 2. Rauhoitusasteen tarkempi määrittely edellyttää lisätutkimuksia.

**9.KUHMO, KOUKKERONNIEMI 2**

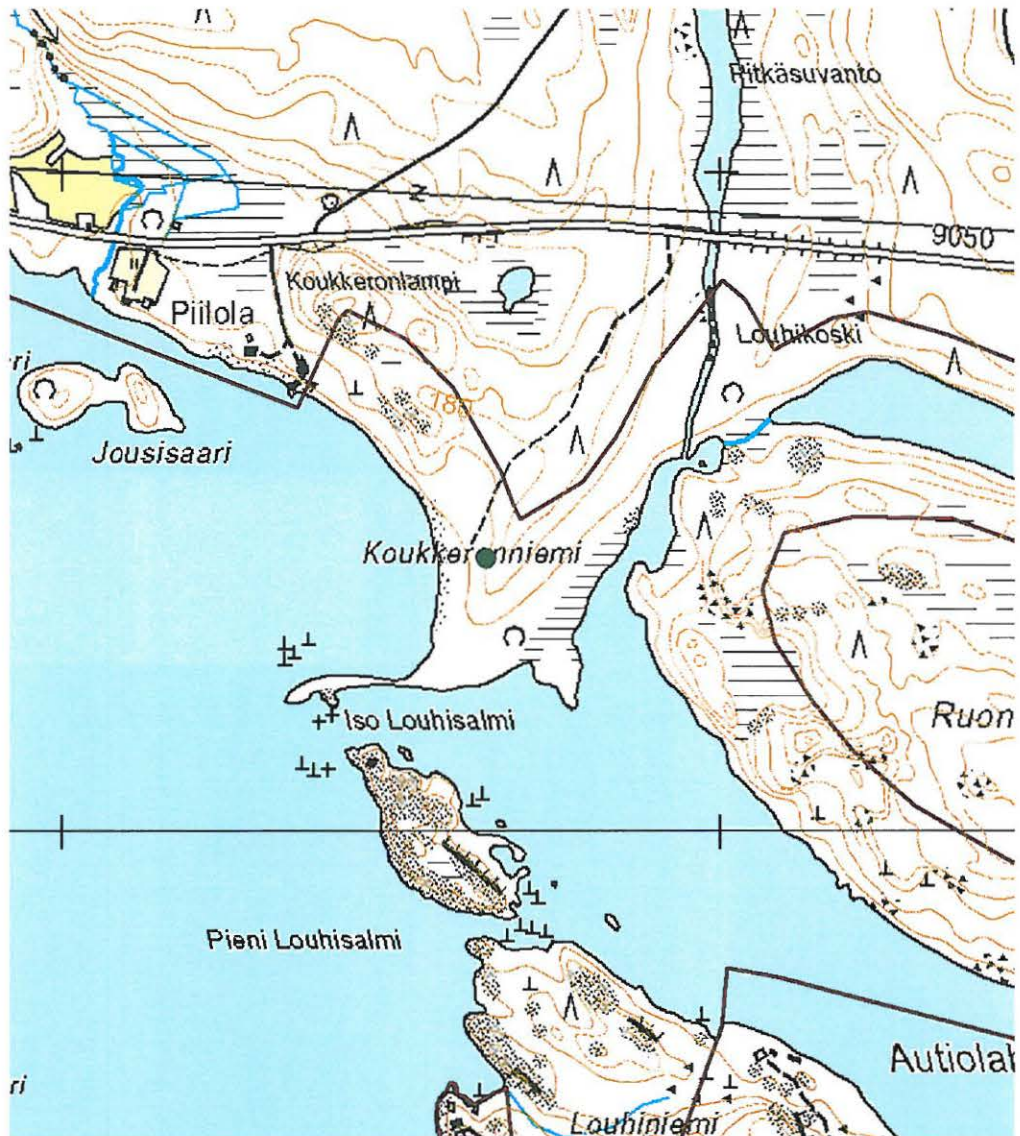
Ote maastokartasta 4411 12

Mittakaava 1:10 000

x=7140 365, y= 3601 631, z=170 m mpy

© Metsähallitus 2009

© Maanmittauslaitos 1/MYY/09



## 10. KUHMO, LEHTOSAARI 2

### PERUSTIEDOT

MJ-tyyppi:	elinkeinohistorialliset muinaisjäännökset
Tyyppin tarkenne:	tervahaudat
Ajoitus:	historiallinen
Rauhoitusluokka:	2
Lukumäärä:	1
Peruskartta:	4411 12
Koordinaatit:	x=7139 154, y= 3601 345, z=170 m mpy
Koordinaattiselite:	keskipiste
Maastomerkitä:	ei merkintää
Pinta-ala:	< 40 m <sup>2</sup>
Etäisyystieto:	Kuhmon kirkosta 27 km luoteeseen

### INVENTOINTI 2009

Aika:	20.8. 2009
Karttaotteet:	Maastokartta, 1:10 000 (SutiGis -järjestelmä)
Valokuvat:	Lehtosaari 2, Metsähallitus

### LYHYT KOHDEKUVAUS

Tervahauta Kuivajärven saarella sijaitsevassa Lehtosaarella

### TUTKIMUSKERTOMUS

#### Sijainti ja maasto

Lehtosaari on noin 700 m pitkä ja noin 150 m leveä pääosin moreenipohjainen saari Kuivajärven saarella. Saarella on kuitenkin myös joitain hiekkaisempia jaksoja. Metsä on noin 70-vuotiaista mäntymetsää

#### Kohteen kuvaus

Hiekkaiseen maastoon rakennetun tervahaudan halkaisija on noin 15 metriä ja halssi on kohti lounasta. Tervahauta on erittäin näyttävä ja hyvässä kunnossa. Haudan päällä kasvaa joitakin vanhoja mäntyjä sekä nuorempia koivuja ja kuusia. Hautapirtistä tai vastaavasta ei havaittu merkkejä, paikallisten mukaan polttajat ovat olleet järven rannan taloista ja sen takia kiinteää asumusta paikalle ei ole tarvittu.

#### Luokitusehdotus

Luokka 2. Rauhoitusasteen tarkempi määrittely edellyttää lisätutkimuksia.

**10. KUHMO, LEHTOSAARI 2**

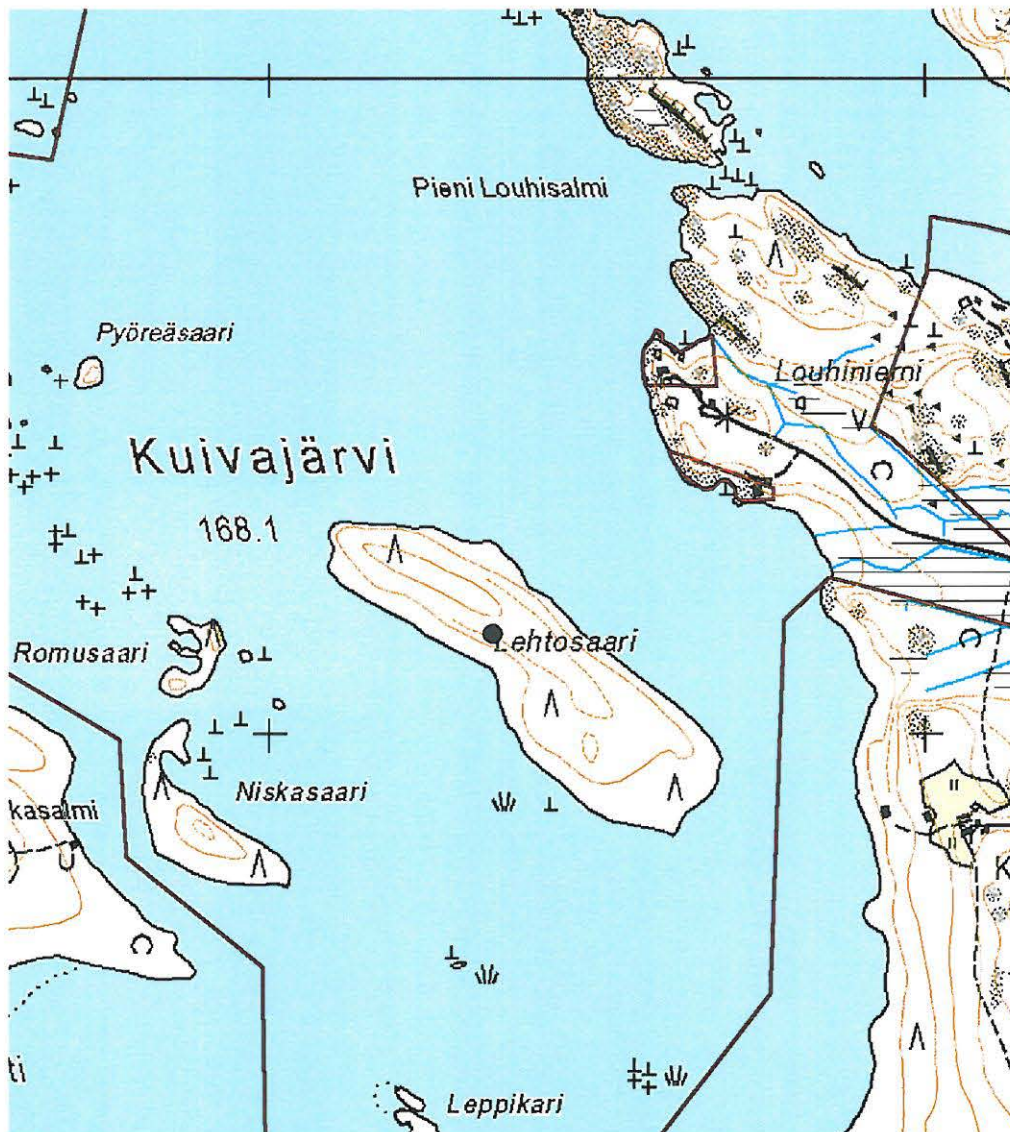
Ote maastokartasta 4411 12

Mittakaava 1:10 000

x=7139 154, y= 3601 345, z=163 m mpy

© Metsähallitus 2009

© Maanmittauslaitos 1/MYY/09





## 11. KUHMO, VATTUNIEMI 2

### PERUSTIEDOT

MJ-tyyppi:	elinkeinohistorialliset muinaisjäännökset
Tyyppin tarkenne:	tervahaudat
Ajoitus:	historiallinen
Rauhoitusluokka:	2
Lukumäärä:	2
Peruskartta:	4412 10
Koordinaatit:	x=7132 729, y= 3599 015, z=164 m mpy
Koordinaattiselite:	keskipiste
Maastomerkintä:	ei merkintää
Pinta-ala:	n. 0,5ha
Etäisyystieto:	Kuhmon kirkosta 28 km luoteeseen

### INVENTOINTI 2009

Aika:	22.6. 2009
Karttaotteet:	Maastokartta, 1:10 000 (SutiGis -järjestelmä)
Valokuvat:	Vattuniemi 2_1, 2_1, Metsähallitus

### LYHYT KOHDEKUVAUS

Kaksi tervahautaa Kellojärven itärannalla.

### TUTKIMUSKERTOMUS

#### Sijainti ja maasto

Kohteet sijaitsevat Vattuniemen kärjessä, lähellä kivikautista asuinpaikkaa ja Metsähallituksen laavua. Maaperä on hiekkaa, metsä on noin 50-vuotiasta seka-metsää.

#### Kohteen kuvaus

Kohde sisältää kaksi tervahautaa, eteläisempi on halkaisijaltaan noin 20 m ja pohjoisempi noin 10 m. Haudat on kaivettu hiekkaiseen maahan ja ne erottuvat selkeästi maastosta. Myös halssikaivannot (pohjoisemmassa kohti pohjoista, eteläisemmässä kohti etelää) ovat selkeitä ja jyrkkiä.

#### Luokitusehdotus

Luokka 2. Rauhoitusasteen tarkempi määrittely edellyttää lisätutkimuksia.

**11. KUHMO VATTUNIEMI 2**

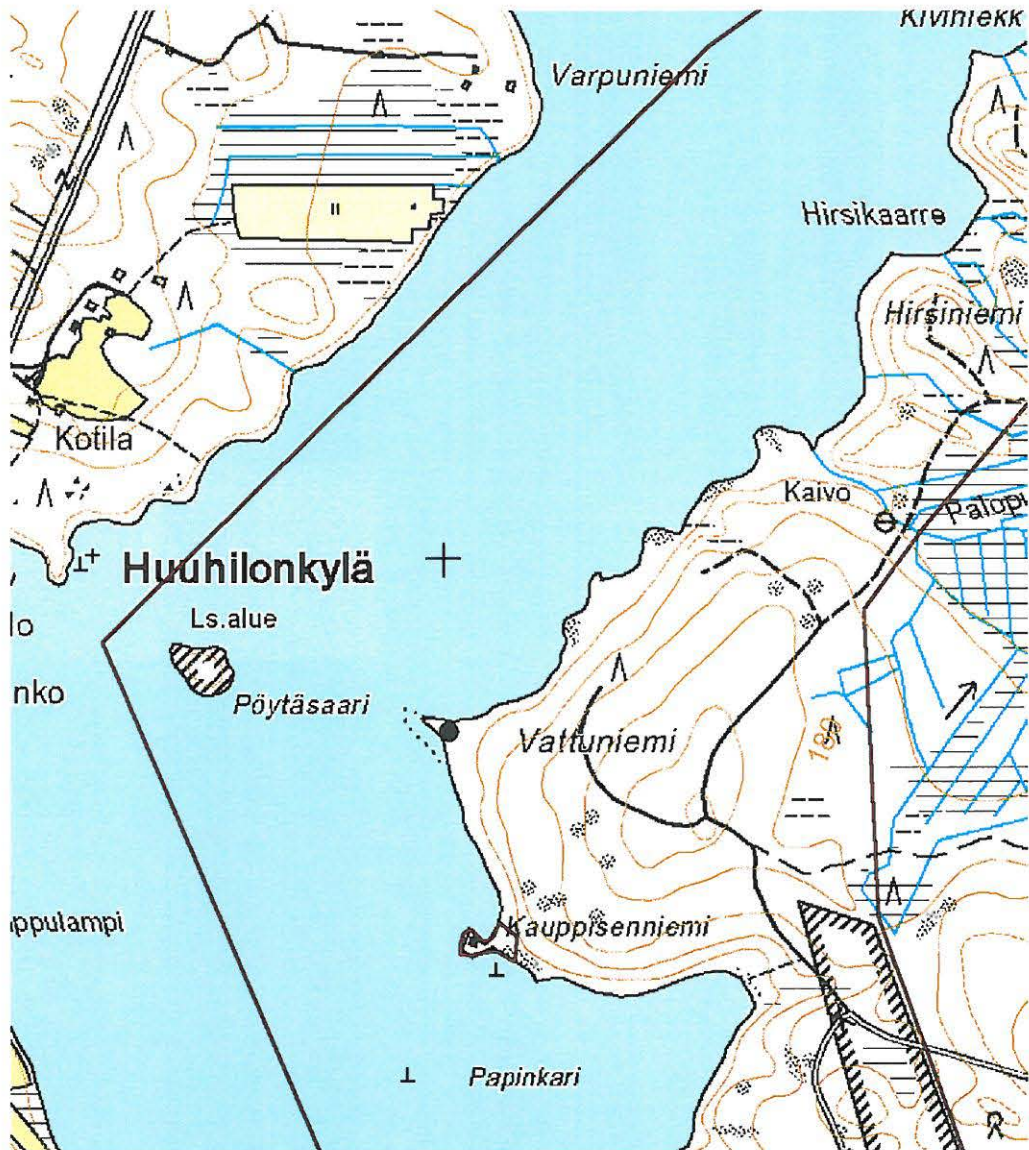
Ote maastokartasta 4412 10

Mittakaava 1:10 000

x=7132 729, y= 3599 015, z=164 m mpy

© Metsähallitus 2009

© Maanmittauslaitos 1/MYY/09





## 12. KUHMO, LAAJANLAHTI

### PERUSTIEDOT

MJ-tyyppi:	elinkeinohistorialliset muinaisjäännökset
Tyyppin tarkenne:	tervahaudat
Ajoitus:	historiallinen
Rauhoitusluokka:	2
Lukumäärä:	1
Peruskartta:	4412 10
Koordinaatit:	x=7132 722, y= 3603 674, z=165 m mpy
Koordinaattiselite:	keskipiste
Maastomerkintä:	ei merkintää
Pinta-ala:	n. 100 m <sup>2</sup>
Etäisyystieto:	Kuhmon kirkosta 25 km luoteeseen

### INVENTOINTI 2009

Aika:	2.9. 2009
Karttaotteet:	Maastokartta, 1:10 000 (SutiGis -järjestelmä)
Valokuvat:	Laajanlahti_1, _2, Metsähallitus

### LYHYT KOHDEKUVAUS

Tervahauta Ronkaperän itäpään etelärannalla

### TUTKIMUSKERTOMUS

#### Sijainti ja maasto

Tervahauta sijaitsee pienellä kukkulalla Ronkaperän itäpäässä järven etelärannalla, Laajanlahden suulla. Maaperä on moreenia, metsä on kuusimetsää.

#### Kohteen kuvaus

Tervahauta on melko suuri, halkaisijaltaan noin 16 metriä. Pohjoispuolinen halssi on harvinaisen massiivinen, syvyydeltään lähes 1,5 metriä. Tervahaudan päällä kasvaa jonkin verran kuusipuita.

#### Luokitusehdotus

Luokka 2. Rauhoitusasteen tarkempi määrittely edellyttää lisätutkimuksia.

**12. KUHMO, LAAJANLAHTI**

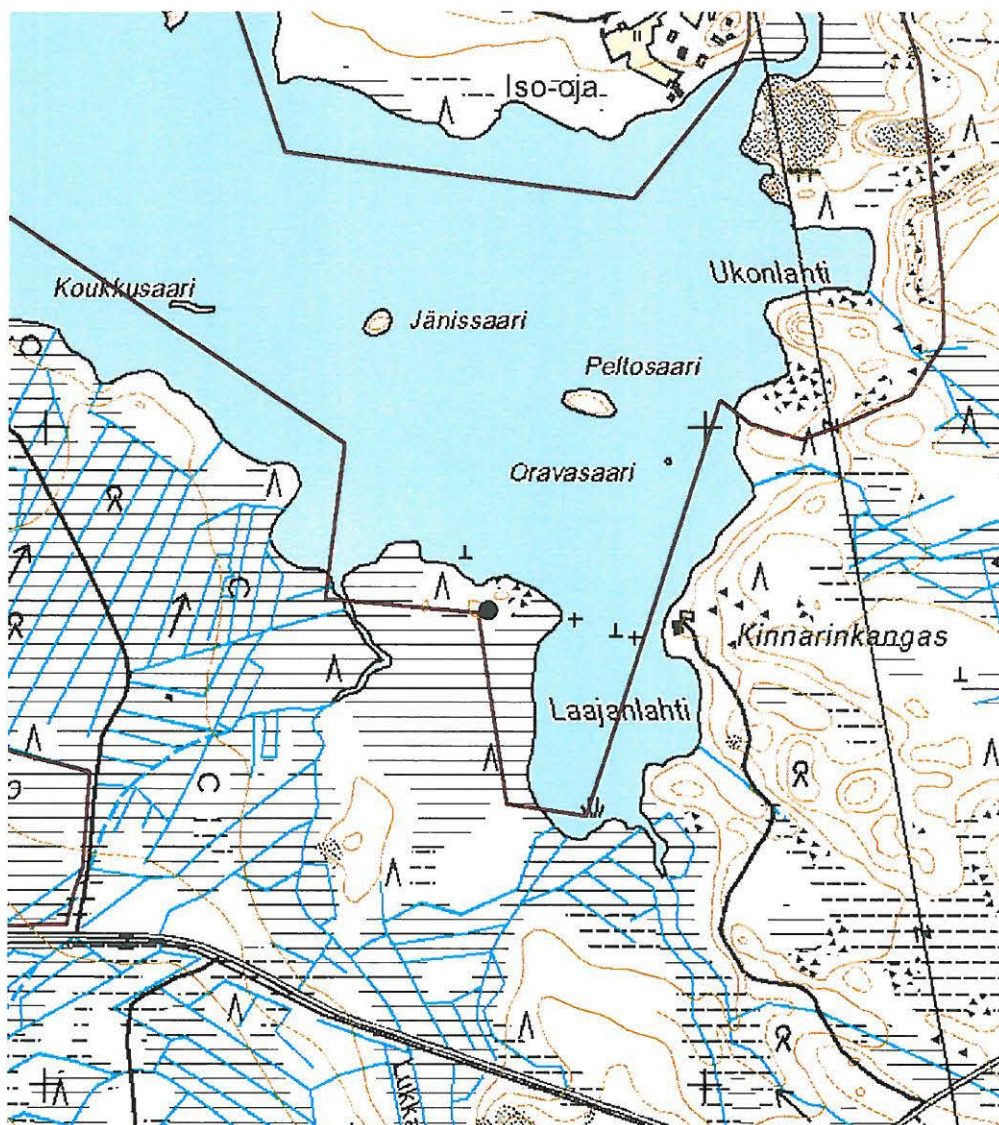
Ote maastokartasta 4412 10

Mittakaava 1:10 000

x=7132 722, y= 3603 674, z=165 m mpy

© Metsähallitus 2009

© Maanmittauslaitos 1/MYY/09



### 13. KUHMO, MÄYRÄNNIEMI

#### PERUSTIEDOT

MJ-tyyppi:	elinkeinohistorialliset muinaisjäännökset
Tyyppin tarkenne:	tervahaudat
Ajoitus:	historiallinen
Rauhoitusluokka:	2
Lukumäärä:	1
Peruskartta:	4411 12
Koordinaatit:	x=7131 025, y= 3599 635, z= 170 m mpy
Koordinaattiselite:	keskipiste
Maastomerkintä:	ei merkintää
Pinta-ala:	< 40 m <sup>2</sup>
Etäisyystieto:	Kuhmon kirkosta 27 km luoteeseen

#### INVENTOINTI 2009

Aika:	23.6. 2009
Karttaotteet:	Maastokartta, 1:10 000 (SutiGis -järjestelmä)
Valokuvat:	Mäyränniemi, Metsähallitus

#### LYHYT KOHDEKUVAUS

Yhden tervahaudan sisältävä kohde Kellojärven itärannalla.

#### TUTKIMUSKERTOMUS

##### Sijainti ja maasto

Kohde sijaitsee pienellä rinteellä Mäyränniemen eteläosassa, Kellojärven keski-osan itärannalla. Matkaa rantaan on noin 150 metriä. Metsä on noin 50-vuotiasta mäntymetsää, maapohja on moreenia.

##### Kohteen kuvaus

Tervahauta on halkaisijaltaan noin 16 metriä. Haudan päällä kasvaa kuusia, koi-voja ja katajia. Lähialueelta ei havaittu merkkejä hautapirtistä.

##### Luokitusehdotus

Luokka 2. Rauhoitusasteen tarkempi määrittely edellyttää lisätutkimuksia.

### 13. KUHMO, MÄYRÄNIEMI

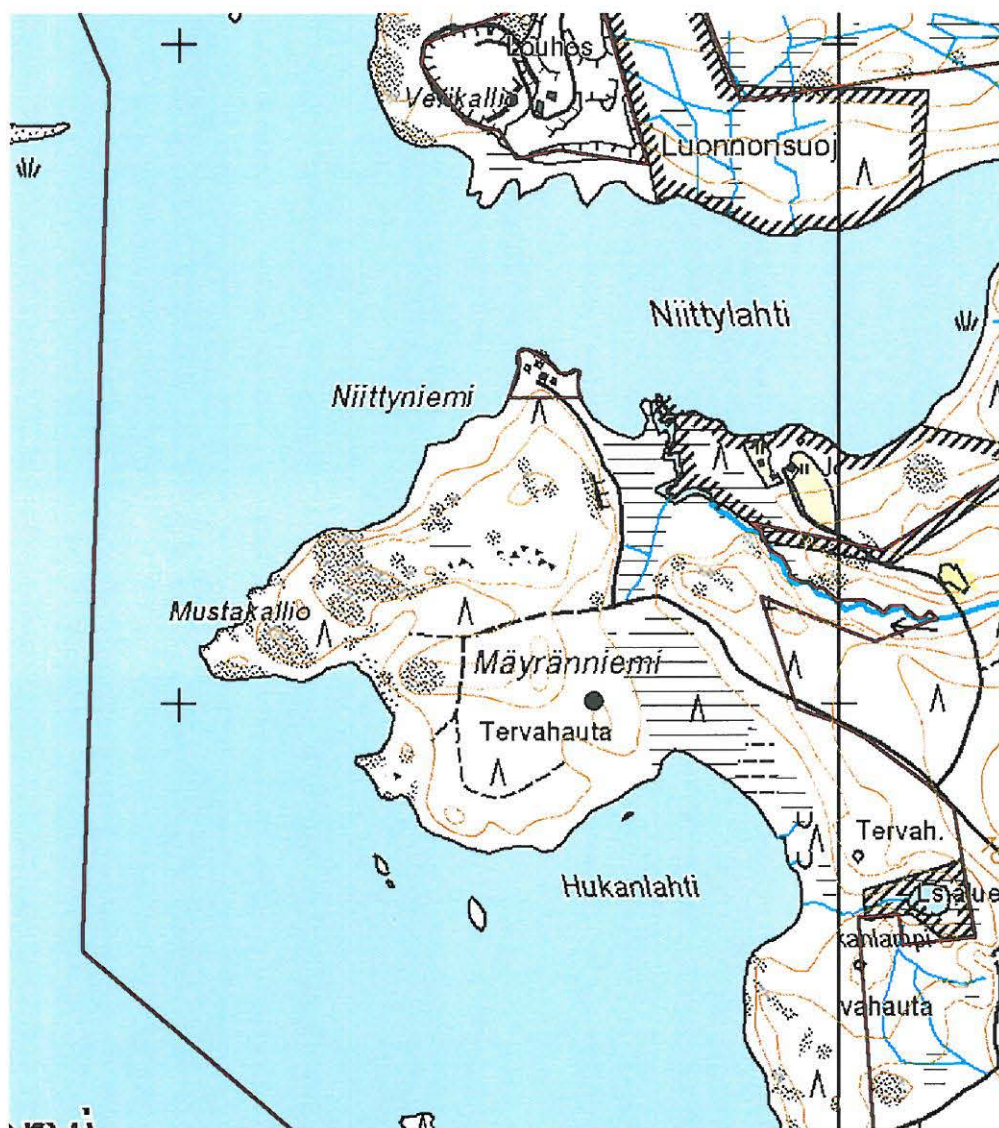
Ote maastokartasta 4411 12

Mittakaava 1:10 000

x=7131 025, y= 3599 635, z= 170 m mpy

© Metsähallitus 2009

© Maanmittauslaitos 1/MYY/09





## 14. KUHMO, HUKANLAMPI 1

### PERUSTIEDOT

MJ-tyyppi:	elinkeinohistorialliset muinaisjäännökset
Tyyppin tarkenne:	tervahaudat
Ajoitus:	historiallinen
Rauhoitusluokka:	2
Lukumäärä:	2
Peruskartta:	4411 12
Koordinaatit:	x=7130 768, y= 3600 018, z= 168 m mpy
Koordinaattiselite:	keskipiste
Maastomerkinä:	ei merkintää
Pinta-ala:	n. 100 m <sup>2</sup>
Etäisyystieto:	Kuhmon kirkosta 26 km luoteeseen

### INVENTOINTI 2009

Aika:	23.6. 2009
Karttaotteet:	Maastokartta, 1:10 000 (SutiGis -järjestelmä)
Valokuvat:	Hukanlampi 1_1, 1_2, Metsähallitus

### LYHYT KOHDEKUVAUS

Kaksi tervahautaa sisältävä kohde Kellojärven itärannalla.

### TUTKIMUSKERTOMUS

#### Sijainti ja maasto

Tervahaudat sijaitsevat pienen puron pohjoispuolisessa rinteessä Kellojärven keskiosan itärannalla, Mäyränniemen eteläpuolisen Hukanlahden rannalla noin 100 m rantaviivasta. Metsä on noin 40-vuotiasta mäntymetsää, maapohja on moreenia.

#### Kohteen kuvaus

Kaksi tervahautaa, joista toinen on halkaisijaltaan noin 12 m, toinen noin 14 m. Suurempi on osittain tuhoutunut metsänaurauksessa. Halssi on ehjä, mutta itse haudan päältä menevät aurausurat. Hautojen päällä kasvaa tiheikkönä kuusia ja koivuja. Lähialueelta ei havaittu merkkejä hautapirtistä.

#### Luokitusehdotus

Luokka 2. Rauhoitusasteen tarkempi määrittely edellyttää lisätutkimuksia.

**14. KUHMO, HUKANLAMPI 1**

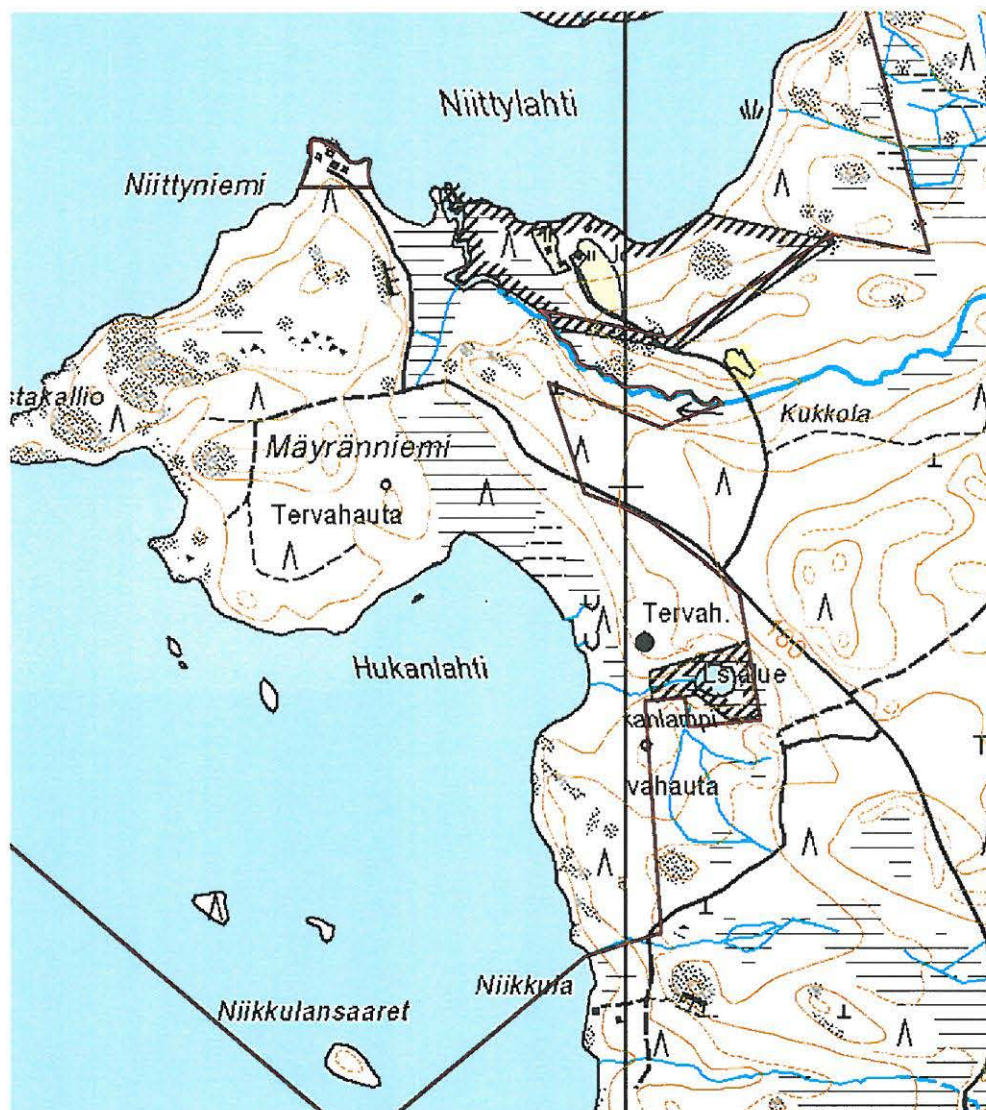
Ote maastokartasta 4411 12

Mittakaava 1:10 000

x=7130 768, y= 3600 018, z= 168 m myy

© Metsähallitus 2009

© Maanmittauslaitos 1/MYY/09



## 15. KUHMO, HUKANLAMPI 2

### PERUSTIEDOT

Maj-tyyppi:	elinkeinohistorialliset muinaisjäännökset
Tyyppin tarkenne:	tervahaudat
Ajoitus:	historiallinen
Rauhoitusluokka:	2
Lukumäärä:	1
Peruskartta:	4411 12
Koordinaatit:	x=7130 601, y= 3600 027, z= 170 m mpy
Koordinaattiselite:	keskipiste
Maastomerkitä:	ei merkintää
Pinta-ala:	< 40 m <sup>2</sup>
Etäisyystieto:	Kuhmon kirkosta 26 km luoteeseen

### INVENTOINTI 2009

Aika:	23.6. 2009
Karttaotteet:	Maastokartta, 1:10 000 (SutiGis -järjestelmä)
Valokuvat:	Hukanlampi 2, Metsähallitus

### LYHYT KOHDEKUVAUS

Yhden tervahaudan sisältävä kohde Kellojärven itärannalla.

### TUTKIMUSKERTOMUS

#### Sijainti ja maasto

Kohde sijaitsee pienen puron eteläpuolisessa rinteessä Kellojärven keskiosan itärannalla, Mäyränniemen eteläpuolisen Hukanlahden rannalla, noin 100 m ranta-viivasta. Metsä on vanhaa mäntymetsää, maapohja on moreenia. Kiinteistöraja kulkee täsmälleen tervahaudan päältä ja rajan itäpuolinen osa on viime vuosina hakattu ja aurattu.

#### Kohteen kuvaus

Tervahauta on halkaisijaltaan noin 14 metriä. Hauta sijaitsee juuri yksityismaan rajalla, ja rajan itäpuoleinen (yksityismaan) osa on suureksi osaksi tuhoutunut metsänaurauksessa. Halssi on ehjä, mutta itse haudan päältä menevät aurasurat. Lähialueelta ei ole havaittu merkkejä hautapirtistä. Haudan päällä kasvaa nuorta sekametsää.

#### Luokitusehdotus

Luokka 2. Rauhoitusasteen tarkempi määrittely edellyttää lisätutkimuksia.

**15. KUHMO, HUKANLAMPI 2**

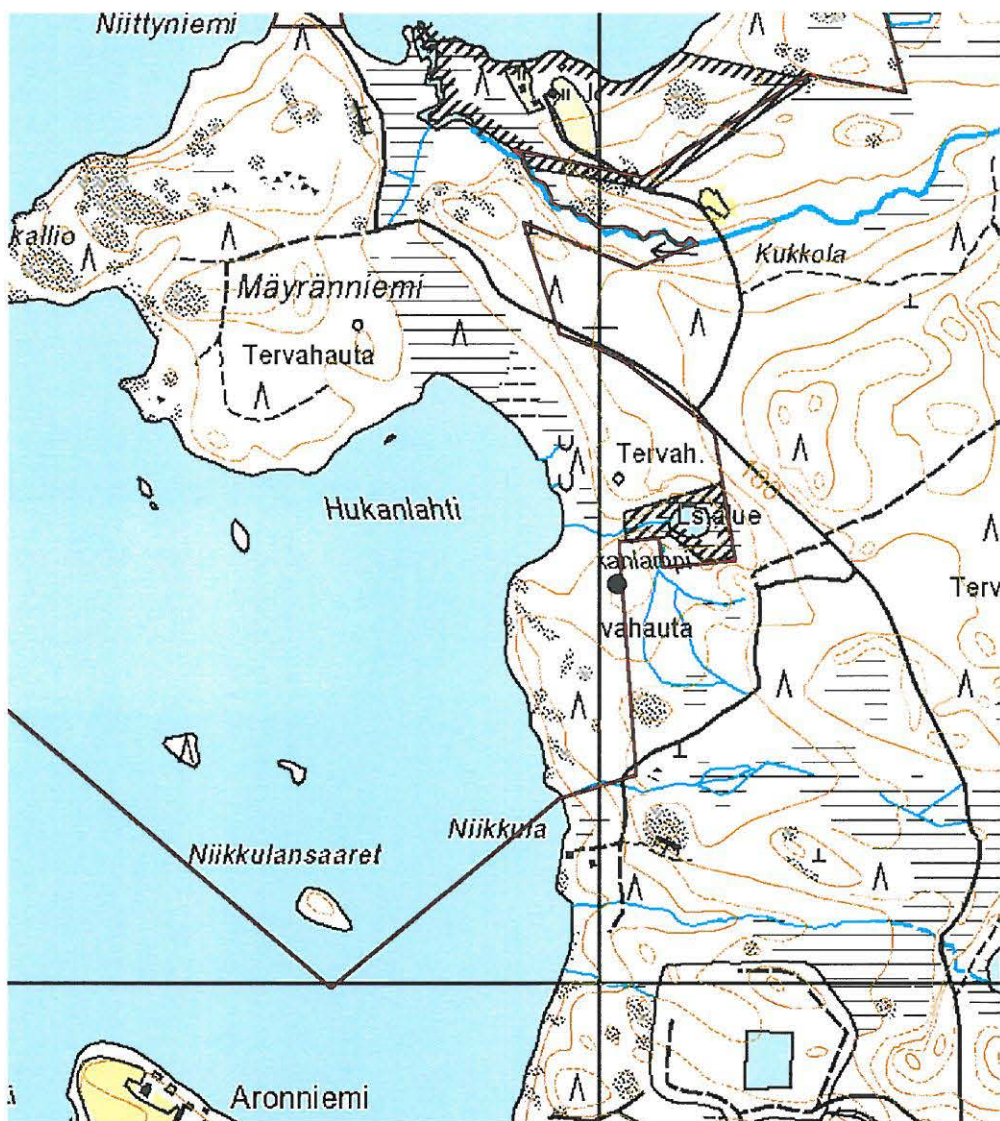
Ote maastokartasta 4411 12

Mittakaava 1:10 000

x=7130 601, y= 3600 027, z= 170 m myy

© Metsähallitus 2009

© Maanmittauslaitos 1/MYY/09





## 16. KUHMO, KORPISAARI 1

### PERUSTIEDOT

Maj-tyyppi:	elinkeinohistorialliset muinaisjännökset
Tyyppin tarkenne:	tervahaudat
Ajoitus:	historiallinen
Rauhoitusluokka:	2
Lukumäärä:	1
Peruskartta:	4412 10
Koordinaatit:	x=7129 203, y= 3597 698, z=167 m mpy
Koordinaattiselite:	keskipiste
Maastomerkintä:	ei merkintää
Pinta-ala:	n. 100 m <sup>2</sup>
Etäisyystieto:	Kuhmon kirkosta 27 km luoteeseen

### INVENTOINTI 2009

Aika:	3.9. 2009
Karttaotteet:	Maastokartta, 1:10 000 (SutiGis -järjestelmä)
Valokuvat:	Korpisaari 1, Metsähallitus

### LYHYT KOHDEKUVAUS

Tervahauta Korpisaarella Kellojärven eteläosassa.

### TUTKIMUSKERTOMUS

#### Sijainti ja maasto

Tervahauta sijaitsee Korpisaaren eteläosassa, saaren korkeimmalla kohtaa. Metsä on vanhaa sekametsää, maaperä on moreenia.

#### Kohteen kuvaus

Tervahauta on halkaisijaltaan noin 13 metriä. Pitkä ja kohtuullisen kapea halssi on kohti pohjoista. Hauta on suureksi osaksi tuhoutunut, sillä länsipuolinen osa on pääosin kaivettu pois.

#### Luokitusehdotus

Luokka 3. Kohde on tuhoutunut

**16. KUHMO, KORPISAARI 1**

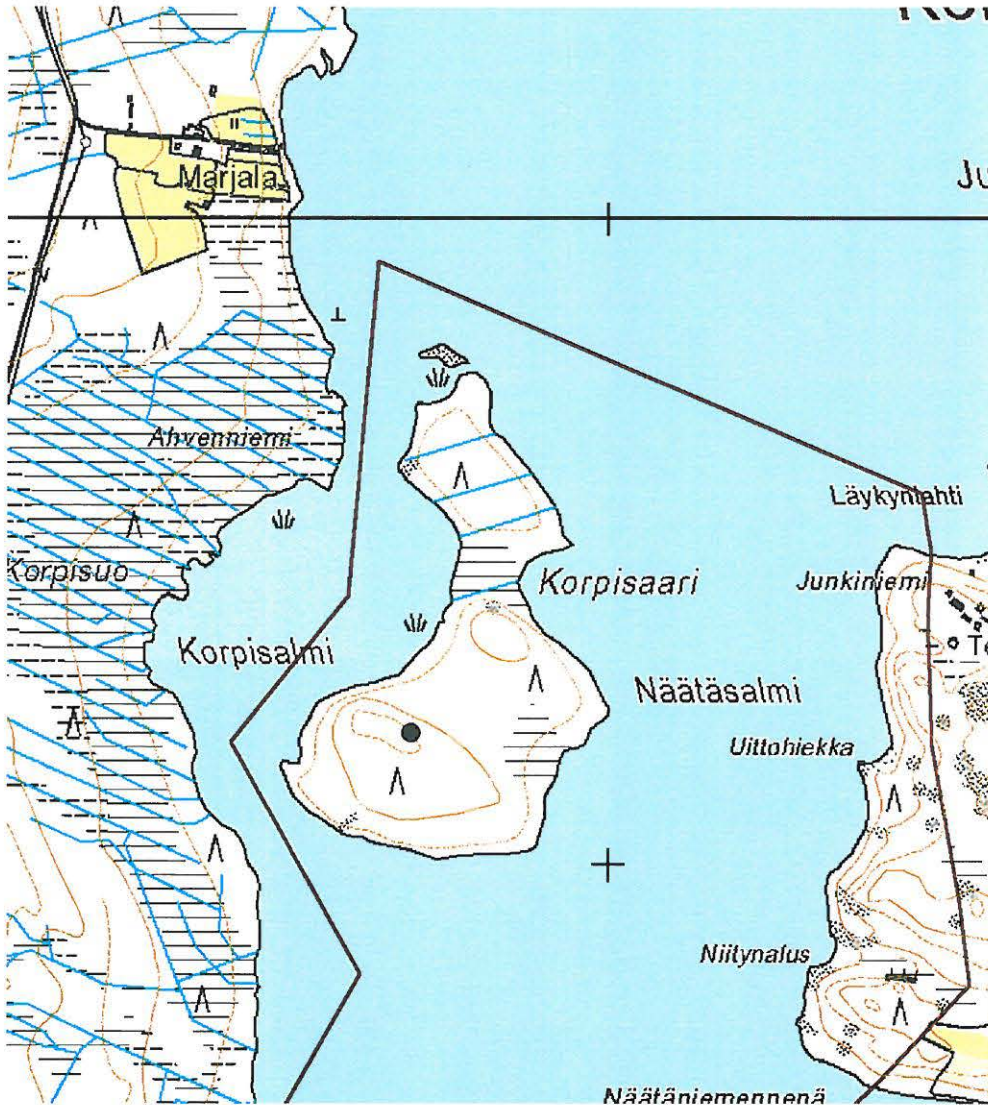
Ote maastokartasta 4412 10

Mittakaava 1:10 000

x=7129 203, y= 3597 698, z=167 m mpy

© Metsähallitus 2009

© Maanmittauslaitos 1/MYY/09



## 17. KUHMO, KORPISAARI 2

### PERUSTIEDOT

MJ-tyyppi:	elinkeinohistorialliset muinaisjäännökset
Tyypin tarkenne:	tervahaudat
Ajoitus:	historiallinen
Rauhoitusluokka:	2
Lukumäärä:	1
Peruskartta:	4412 10
Koordinaatit:	x=7129 084, y= 3597 821, z=165 m mpy
Koordinaattiselite:	keskipiste
Maastomerkintä:	ei merkintää
Pinta-ala:	n. 100 m <sup>2</sup>
Etäisyystieto:	Kuhmon kirkosta 27 km luoteeseen

### INVENTOINTI 2009

Aika:	3.9. 2009
Karttaotteet:	Maastokartta, 1:10 000 (SutiGis -järjestelmä)
Valokuvat:	Korpisaari 2, Metsähallitus

### LYHYT KOHDEKUVAUS

Tervahauta Korpisaarella Kellojärven eteläosassa.

### TUTKIMUSKERTOMUS

#### Sijainti ja maasto

Tervahauta sijaitsee Korpisaaren eteläosassa, lähellä kaakkoiskärkeä. Metsä on vanhaa sekametsää, maaperä on moreenia.

#### Kohteen kuvaus

Tervahauta on halkaisijaltaan noin 13 metriä. Pitkä ja kohtuullisen kapea halssi on kohti pohjoista. Haudan päällä kasvaa vanhoja puita mm. koivuja.

#### Luokitusehdotus

Luokka 2. Rauhoitusasteen tarkempi määrittely edellyttää lisätutkimuksia.

**17. KUHMO, KORPISAARI 2**

Ote maastokartasta 4412 10

Mittakaava 1:10 000

x=7129 084, y= 3597 821, z=165 m mpy

© Metsähallitus 2009

© Maanmittauslaitos 1/MYY/09





## *Tentatiivikohteet*

### **18. KUHMO, LOUHIKOSKI 1**

#### **PERUSTIEDOT**

MJ-tyyppi:	teollisuushistorialliset muinaisjäännökset
Tyyppin tarkenne:	sahat ja uittolaitteet
Ajoitus:	historiallinen
Rauhoitusluokka:	-
Lukumäärä:	1
Peruskartta:	4412 10
Koordinaatit:	x=7140 810, y=3501 983 (pohjoiskärki) 172 m mpy x= 7140 577, y= 3601 948 (eteläkärki) 170 m mpy
Koordinaattiselite:	keskipiste
Maastomerkintä:	ei merkintää
Pinta-ala:	n. 0,5 ha
Etäisyystieto:	Kuhmon kirkosta 31 km luoteeseen

#### **INVENTOINTI 2009**

Aika:	24.6. 2009
Karttaotteet:	Maastokartta, 1:10 000 (SutiGis -järjestelmä)
Valokuvat:	Louhikoski 2_1 – 2_5, Metsähallitus

#### **LYHYT KOHDEKUVAUS**

Perattua jokea sekä uittorännin jäänteet Kuivajärven pohjoispuolella.

#### **Sijainti ja maasto**

Kohde sijaitsee Kuivajärven pohjoisesta laskevan Vuosanganjoen Louhikoskes-  
sa. Maapohja alueella on kivikkoa ja kivistä moreenia, metsä on kuusikkoa ja  
rannassa on lehtipuita

#### **Kohteen kuvaus**

Jokea on perattu Metsähallituksen alueella noin 250 m matkalla ja perkaus jatkuu  
ylävirtaan yksityismaan puolelle. Joen kivikkoon on raivattu uoma tukkien uit-  
tamista varten. Kosken eteläpäässä on vedessä vielä näkyvillä lahonnutta hirsirakennetta. Eteläpäässä on jäljellä lisäksi erillinen ojamainen uittorännin uoma lahonneine puurakenteineen. Rännin jäännös on noin 30 m pitkä. Joessa suoje-  
lualueen rajan lähellä on lisäksi jäljellä kiveen istutettu uittopuomin rautainen  
kiinnitysrengas. Vuoden 1957 talouskarttaan on paikalle merkitty uittoruuhi.  
Pääuomassa on ollut veneiden kuljettamista varten rakennettu laudoitus (Timo  
Niskasen haastattelu), johon osa hirsirakenteista ilmeisesti liittyy.

**Luokitusehdotus**

Tentatiivikohde

**18. KUHMO, LOUHIKOSKI 1**

Ote maastokartasta 4412 10

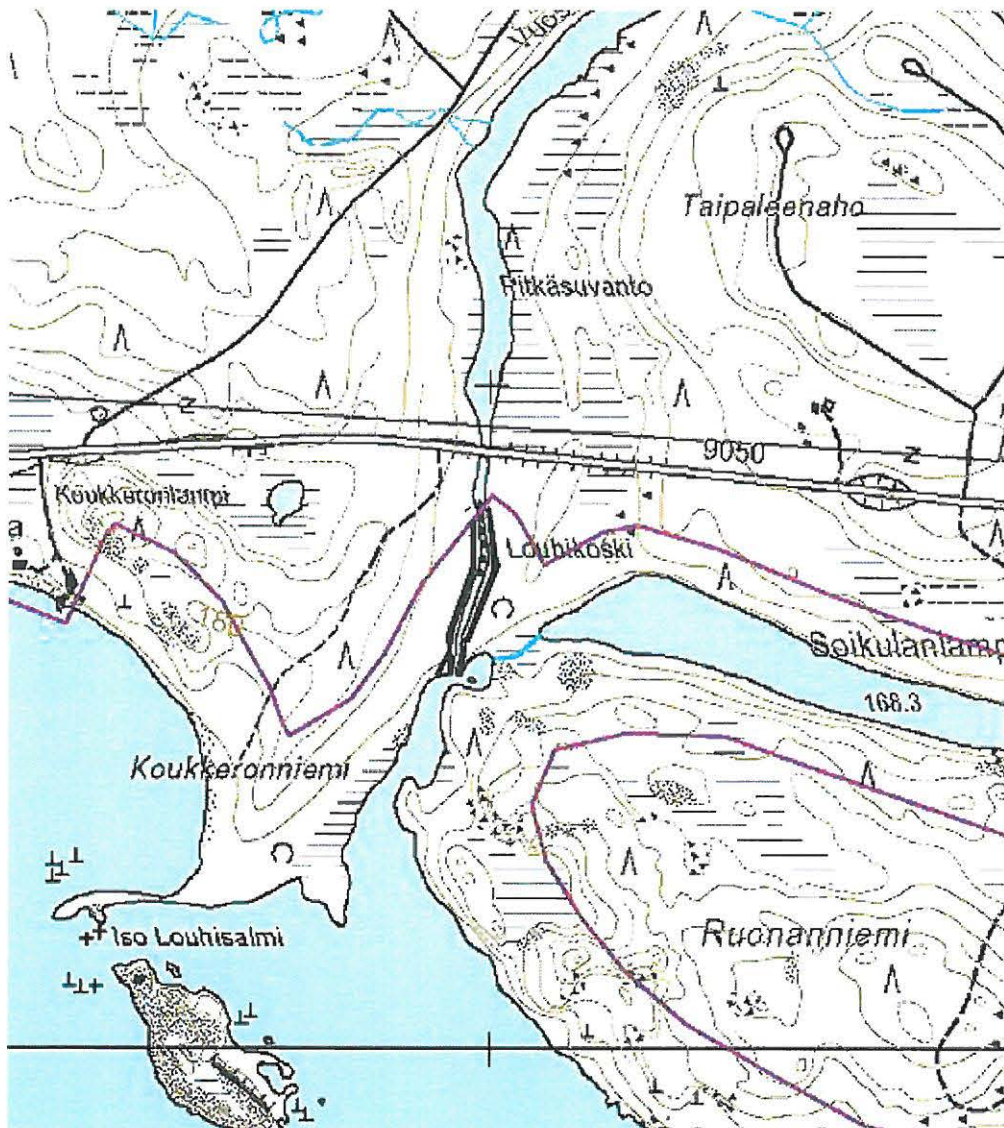
Mittakaava 1:10 000

x=7140 810, y=3501 983 (pohjoiskärki) 172 m mpy

x= 7140 577, y= 3601 948 (eteläkärki) 170 m mpy

© Metsähallitus 2009

© Maanmittauslaitos 1/MYY/09



## 19. KUHMO, PALOPURO

### PERUSTIEDOT

MJ-tyyppi:	
Tyyppin tarkenne:	
Ajoitus:	historiallinen
Rauhoitusluokka:	-
Lukumäärä:	1
Peruskartta:	4412 10
Koordinaatit:	x=7133 085, y= 3599 414, z= 166 m mpy
Koordinaattiselite:	keskipiste
Maastomerkinä:	ei merkintää
Pinta-ala:	< 40 m <sup>2</sup>
Etäisyystieto:	Kuhmon kirkosta 28 km luoteeseen

### INVENTOINTI 2009

Aika:	22.6. 2009
Karttaotteet:	Maastokartta, 1:10 000 (SutiGis -järjestelmä)
Valokuvat:	Palopuro_1 - _2, Metsähallitus

### LYHYT KOHDEKUVAUS

Kesämökin raunio Kellojärven itärannalla

### TUTKIMUSKERTOMUS

#### Sijainti ja maasto

Kohde sijaitsee Kellojärven keskiosan itärannalla. Maapohja on kalliota, metsä on vanhaa mäntymetsää.

#### Kohteen kuvaus

Mökistä on jäljellä noin 6 m x 4 m kokoinen harva, luonnonkivinen kivijalan jäännös, jonka keskellä on kiviröykkiö. Se on ilmeisesti uunin tai kiukaan jäännös. Rakennuksesta noin 30 m itään sijaitsee, noin 2 m x 4 m kokoinen tiili ym. röykkiö, jonka ympärillä ei kuitenkaan ole merkkejä rakennuksesta. Kyseessä on kesämökin pohja 1900-luvun toiselta puoliskolta. Mökki on myöhemmin siirretty muualle (Matti Pääkkösen haastattelu)

#### Luokitusehdotus

Tentatiivikohde



**19. KUHMO, PALOPURO**

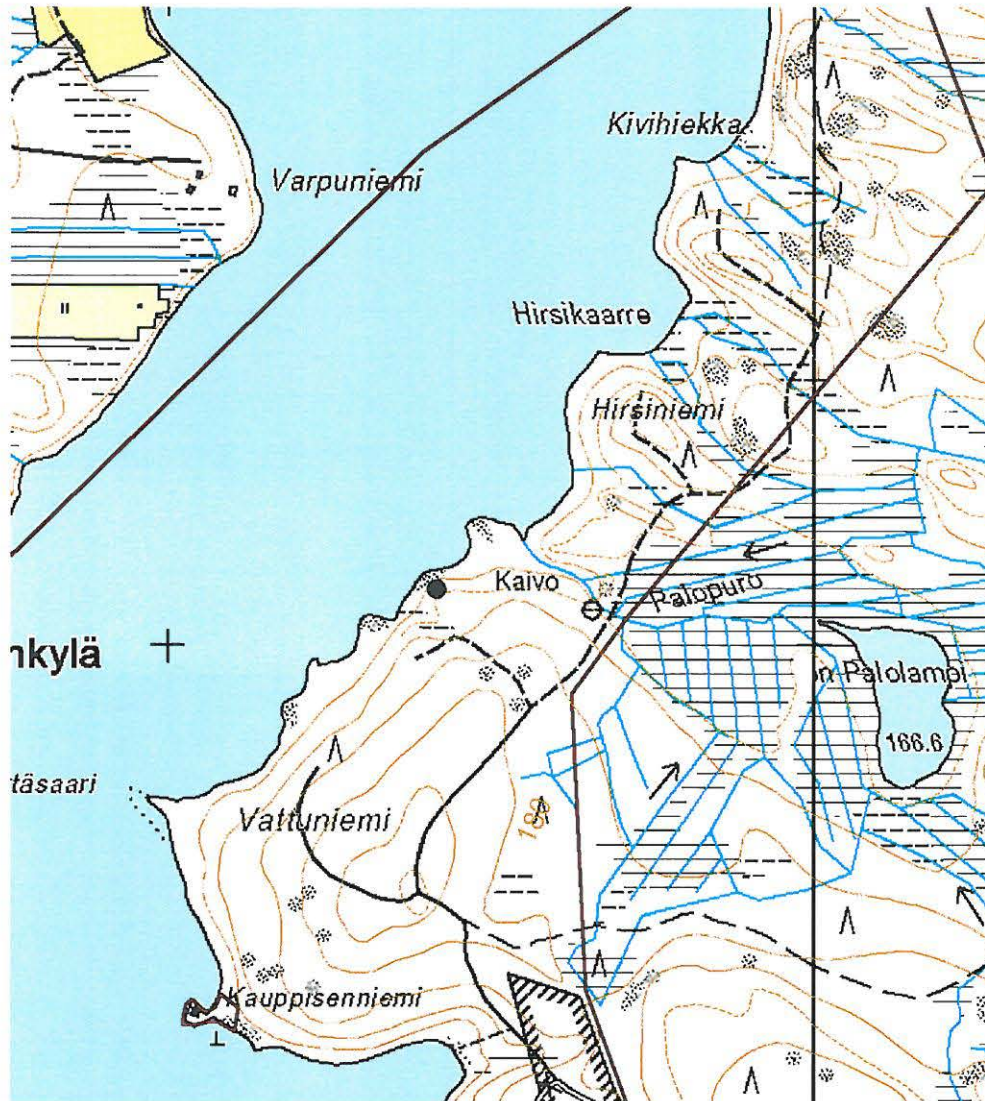
Ote maastokartasta 4412 10

Mittakaava 1:10 000

x=7133 085, y= 3599 414, z= 166 m mpy

© Metsähallitus 2009

© Maanmittauslaitos 1/MYY/09





### 3. TULOSEN TARKASTELU JA JOHTOPÄÄTÖKSET

#### **Asutushistoria**

Kuhmon alueelta on merkkejä esihistoriallisen ajan ihmistoiminnasta jo esikeraamiselta ajalta eli noin 6500-8000 vuoden takaa. Löytöjä on tehty runsaasti pääasiassa Kuhmon kirkonkylää ympäröivien suurien vesialueiden rannoilta, joihin Kellojärven aluekin kuuluu. Vesistöolosuhteiden mahdollistamat hyvät liikenneväylät houkuttelivat alueelle ihmistoimintaa jo varhain. Kuhmossa onkin hyvin rikas ja ajallisesti pitkä esihistoriallisen ajan muinaisjäännöskanta. Asutustoiminnassa ei vaikuta olevan suuria katkoksia, vaan Kuhmon alueella on liikkunut ihmisiä aina esikeraamisesta ajasta lähtien. Historiallisella ajalla Kuhmon asutukseen on vaikuttanut asema rajapitäjänä. Kuhmon asutushistoriassa onkin havaittavissa niin karjalaisten, savolaisten kuin liminkalaistenkin (Oulujokea pitkin saapunut väestö) vaikutusta.<sup>1</sup>

#### **Alueen kulttuuriperintökohteet**

Kulttuuriperintökohteita alueelta inventoitiin yhteensä 19 kappaletta. Kolme kohteista oli aikaisemmin inventoituja muinaismuistorekisteriin merkittyjä muinaismuistokohteita. 10 tervahautakohdetta sisältäen yhteensä 13 hautaa muodostavat suurimman osan inventoiduista kohteista. Lisäksi alueelta inventoitiin 2 asuinpaikkaa, rajamerkki, myllyn jäännös, sekä tentatiivikohteista uittoruuhi ja vanha kesämökin sija.

#### **Esihistoria**

Kellojärven alueella on todella pitkä ja rikas esihistoria. Ihminen on liikkunut aina pitkin Kellojärveä, kuten muitakin Kuhmon alueen suurimpia vesistöjä. Asuinpaikat ovat kuitenkin sijainneet suurimmaksi osaksi nykyisen suojelualan ulkopuolella Kellojärven länsirannan hietikoilla. Samat alueet ovat aina olleet

---

<sup>1</sup> Wilmi 2003, 20-40.

ihmistoimintaan hyvin kelpaavia, jonka vuoksi syrjäisemmillä nykyisten luonnonsuojelualueiden kivisillä ja kosteilla rannoilla on liikuttu vähemmän.

Inventoidulla suojelualueella sijaitsi Museoviraston tietojen mukaan kolme kiinteää muinaisjäännöstä. Nämä olivat Hamarasaaren hautapaikka, Vattuniemen asuinpaikka sekä Pöytäsaari jossa on sekä asuinpaikka että hautapaikka. Inventoinnissa havaittiin kaksi uutta asuinpaikkaa Kivijärven alueelta, toinen Lehtosaaresta, toinen järven pohjoisosan Koukkeronniemestä. Molemmat ovat nuoremman esihistoriallisen ajan tai historiallisen ajan pieniä asuinpaikanteita. Kohteita ei kuitenkaan lähdetty kaivamaan auki, vaan ne jätettiin havaitsemisen jälkeen rauhaan.

### **Tervanpoltto**

Tervaa käytettiin vanhastaan puun suojaamiseen lahoamista vastaan. Pohjanmaasta alkoi kehittyä Suomen johtava tervanpolttomaakunta 1700-luvulla. Tervaa tarvittiin erityisesti purjelaivoihin ja maailman johtavat laivastot tarvitsivat valtavia määriä tervaa. Kuhmon länsiosista alettiin tervaa viedä Kajaaniin tai Ouluun 1700-luvun puolella. Tervanpolton kulta-aikaa Kuhmon lähiseudulla oli 1800-luku jolloin tervaa vietiin säännöllisesti Ouluun laivattavaksi ulkomaille. Tervanpoltto laantui 1900-luvun alkuun mennessä ja siitä eteenpäin tervaa poltettiin lähinnä kotimaiseen käyttöön.<sup>2</sup>

Inventoinnissa havaittiin kymmenen kohdetta sisältäen yhteensä 13 tervahautaa. Nämä sijaitsivat tasaisesti ympäri inventointialueen rantoja ja saaria. Ajoitusta on vaikea tarkentaa, mutta oletettavasti haudat sijoittuvat 1800-luvulle tai 1900-luvun alkuun

---

<sup>2</sup> Wilmi 2003, 149–154.

### Savotat

Suuria tukkisavotoita Kuhmon alueella alkoi olla 1800-luvun puolivälistä eteenpäin, jolloin valtiovalta oli järjestänyt kruununmetsien hallinnon. Puut myytiin suurina erinä pystyssä seisovina leimattuina puina. Savotan aikana puut kaadettiin ja uitettiin puroja pitkin suurempiin vesistöihin, joita pitkin ne vietiin rannikolle. Savotat vaativat paljon työvoimaa ja kiinteitä rakenteita. Työväelle täytyi esimerkiksi olla asumuksia ja uittoa varten täytyi keväällä olla tarpeelliset tammemet (eli padot) valmiina ja purot perattuina ja mahdolliset rännit rakennettuina.<sup>3</sup> Inventointialueella sijaitsevat uittorännin jäänteet Kivijärven pohjoisosan Louhinkoskessa. Koskea on muutenkin perattu uittamisen helpottamiseksi ja kosken päähän on rakennettu muutamia kymmeniä metrejä pitkä uittoränni jyrkimmän kohdan yli. Ränni on kuitenkin hylätty vuosikymmeniä sitten ja siitä on jäljellä enää lahoavat jäänteet.

### Muut

Kellojärven alueella on harjoitettu talonpoikaista raudanvalmistusta. Inventointialueelta ei toimintaa muuten ole ilmeisesti ollut, mutta raaka-aineena käytettyä suomalmia on nostettu Ronkaperän Matonevasta. (Korhonen 1996, 25) Matonevan alue kuuluu osittain Natura-2000 – alueeseen ja on mahdollista että malmia on nostettu myös nykyisen suojelualueen sisältä. Inventoinnissa ei kuitenkaan havaittu konkreettisia jälkiä raudanvalmistuksesta tai malminnostossa.

Kuivajärven pintaa on laskettu kahteen otteeseen mikä on inventoinnin kannalta erittäin oleellinen asia. Viimeisin laskeminen on tapahtunut joskus 1850-luvun tienoilla (haastattelu). Vuoden 1865 pitäjänkartassa järvi on jo laskettu nykyiseen korkeuteensa. Noin kahden-kolmen metrin korkeudella nykyisestä vedenpinnasta on erotettavissa kaksi selkeää rantavallia sekä rantakivikkoja. Tämän vuoksi

---

<sup>3</sup> Wilmi 2003, 211–215.

vanhempia merkkejä ihmistoiminnasta ei ole löydettävissä nykyisen rannan läheisyydestä kuten Kellojärvellä, vaan huomattavasti ylempää maalta.

Louhinkosken eteläpäässä itärannalla on sijainnut mylly. Paikalle on piirretty rakennus vuoden 1865 pitäjänkartassa, sekä myös vuoden 1973 peruskartassa. Vuoden 1957 metsätalouuskartassa taas paikalle on merkitty uittoruuhi. Paikallisten mukaan itse mylly on purettu kauan sitten, mutta myllytupa oli paikalla kauan aikaa (luultavasti näkyvillä vuoden 1973 kartassa). Tupa kuitenkin on palanut jossain vaiheessa. Koskessa on ollut myös laudoitus veneiden vetämisen helpottamiseksi (Timo Niskasen haastattelu), mutta rakenteita ei pääosin enää ole jäljellä.

#### **Toimenpide-ehdotukset**

Lähes kaikkien tervahautojen ja muidenkin kulttuuriperintökohteiden päällä kasvaa ainakin jonkin verran puita. Nämä pitäisi kaataa, jotteivät ne kasvaessaan tai kaatuessaan turhaan vaurioittaisi kulttuuriperintöä.

## **4 LÄHTEET**

#### **Haastattelut**

Timo Niskasen haastattelu 24.7.2008 (Muistiinpanot / Ville Laurila)

Matti Pääkkösen haastattelu 16.7.2008 (Muistiinpanot / Ville Laurila)

#### **Kartat**

Pitäjänkartat (Kansallisarkisto)

4412 10	Kuhmo, Sotkamo	1865
4411 12	Kuhmo, Sotkamo	1865

Peruskartat (Kansalliskirjasto)

4412 10, Maanmittaushallitus 1976.

Metsätalouuskartat (Kansallisarkisto)

15-lehtinen talouuskartta Kuhmon hoitoalueesta. Metsähallitus 1952.  
13-lehtinen talouuskartta Lentiiran hoitoalueesta. Metsähallitus 1957.



### Kirjallisuus

Kainuun seutukaavaliitto 1988: Kainuun esihistorialliset muinaisjännökset. Julkaisu. B; 4. Kajaani 1988.

Korhonen, H. et. Al. 1996: Elämää Yli-Vieksillä ennen ja nyt. Yli-Vieksin kylätöimikunta. Kuhmo 1996.

Wilmi, J. 2003: Kuhmon historia. Kuhmon kaupunki, Otavan kirjapaino, Keuruu 2003.

### Liite 1: luettelo kohteista

Kohteen nro	Kunta	Paikannimi	Peruskartta	X-koordinaatti	Y-koordinaatti	Z	Muinaisjännöstyyppi/tarenne	Ajoitus	Hoidettavaksi ehdotettu kohde
1	Kuhmo	Vattuniemi	4412 10	7 132 736	3 599 000	163	asuinpaikat	esihistoriallinen	X
2	Kuhmo	Pöytäsaari	4412 10	7 132 829	3 598 650	163	muinaisjännösryhmät	moniperiodinen	
3	Kuhmo	Hamarasaari	4411 12	7 128 112	7 128 112	163	hautapaikat	historiallinen	
4	Kuhmo	Lehtosaari 1	4411 12	7 139 202	3 601 236	170	asuinpaikat	esihistoriallinen	X
5	Kuhmo	Koukkeronniemi 1	4412 10	7 140 365	3 601 631	170	asuinpaikat	historiallinen	
6	Kuhmo	Koukkeronniemi 2	4412 10	7 140 231	3 601 456	170	rajamerkit	historiallinen	X
7	Kuhmo	Louhikoski 1	4412 10	7 140 604	3 501 965	170	vesimyllyt ja sahat	historiallinen	X
8	Kuhmo	Soikulanlampi	4412 10	7 140 566	3 602 281	175	tervahaudat	historiallinen	X
9	Kuhmo	Koukkeronniemi 3	4412 10	7 140 401	3 601 648	170	tervahaudat	historiallinen	X
			4412 10	7 140 413	3 601 647	170	tervahaudat	historiallinen	
10	Kuhmo	Lehtosaari 2	4411 12	7 139 154	3 601 345	170	tervahaudat	historiallinen	
11	Kuhmo	Vattuniemi 2	4412 10	7 132 729	3 599 015	164	tervahaudat	historiallinen	X
12	Kuhmo	Laajanlahti	4412	7 132 722	3 603 674	165	tervahaudat	historiallinen	X

			10						
13	Kuhmo	Mäyränniemi	4411 12	7 131 025	3 599 635	170	tervahaudat	historiallinen	X
14	Kuhmo	Hukanlampi 1	4411 12	7 130 768	3 600 018	168	tervahaudat	historiallinen	X
15	Kuhmo	Hukanlampi 2	4411 12	7 130 601	3 600 027	170	tervahaudat	historiallinen	
16	Kuhmo	Korpisaari 1	4412 10	7 129 203	3 597 698	167	tervahaudat	historiallinen	
17	Kuhmo	Korpisaari 2	4412 10	7 129 084	3 597 821	165	tervahaudat	historiallinen	
18	Kuhmo	Louhikoski 2	4412 10	7 140 810	3 501 983	172	sahat ja uittolaitteet	historiallinen	
			4412 10	7 140 577	3 601 948	170			
19	Kuhmo	Palopuro	4412 10	7 133 085	3 599 414	166	(kesämökki)	historiallinen	

