

**KUOPION YMPÄRISTÖN:
SIILINJÄRVI KEHVO, VUORELA, TOIVALA,
KUOPIO RANTA-TOIVALA, NW-SAARISTO
MUINAISJÄÄNNÖSINVENTOINTI
2002**

**Timo Jussila
Mikroliitti Oy**

Kustantaja: Pohjois-Savon Liitto

Sisältö:

Perustiedot	3
Yleiskartta.....	4
Inventoinnin suorituksesta ja perusteista	5
Paikkojen rajaus - metodisia huomioita	6
Alueen luonnon- ja vesistön historia.....	7
Rannansiirtymiskäyrä Siilinjärven Limalahden tasalta	9
Muinaisjäänöslista.....	10
Muinaisjäänösluettelo.....	11
Muinaisjäänösten kuvaukset	15
Termien selitys	15
Muinaisjäänökset.....	16
KUOPIO 2 HONKASAARI.....	17
KUOPIO 9 KIRKKONIEMI.....	18
KUOPIO 26 HALMEJOKI	20
SIILINJÄRVI 5 TAIPALE	21
SIILINJÄRVI 6 SAUNALAHTI.....	23
SIILINJÄRVI 15 PUNTOLAINEN.....	26
SIILINJÄRVI 16 HEIKKILÄINEN.....	28
SIILINJÄRVI 17 LIMALAHTI.....	30
SIILINJÄRVI 18 LIMALAHTI ITÄ	32
SIILINJÄRVI 19 RÄIMÄNLAHTI PEKOLANNIEMI NE.....	34
SIILINJÄRVI 20 TOIVALA ITKOLANTIE.....	36
SIILINJÄRVI 22 KEHVO HAAPALAMPI S	37
SIILINJÄRVI 23 KEHVO KUOPPAHARJU S	39
SIILINJÄRVI 24 KEHVO KORPELA.....	42
SIILINJÄRVI 25 KEHVO MARJOSUO N	43
Rannansiirtymiskäyrä Marjosuon kohdalla:.....	45
Historiallisen ajan muinaisjäänöksiä	46
Siilinjärvi Toivala Itkola - Hanhimäki.....	46
Siilinjärvi Toivala Lappala	47
Kuopio Ranta-Toivala Pökösenmäki	48
Kuopio Laivonsaari Grafiittilouhos.....	50
Kuopio Laivonsaari Tervahauta	52
Tutkimusalueen irtolöytöpaikkoja.....	53
Tutkimusalueen liepeillä olevia muinaisjäänöksiä	56

ABSTRAKTI

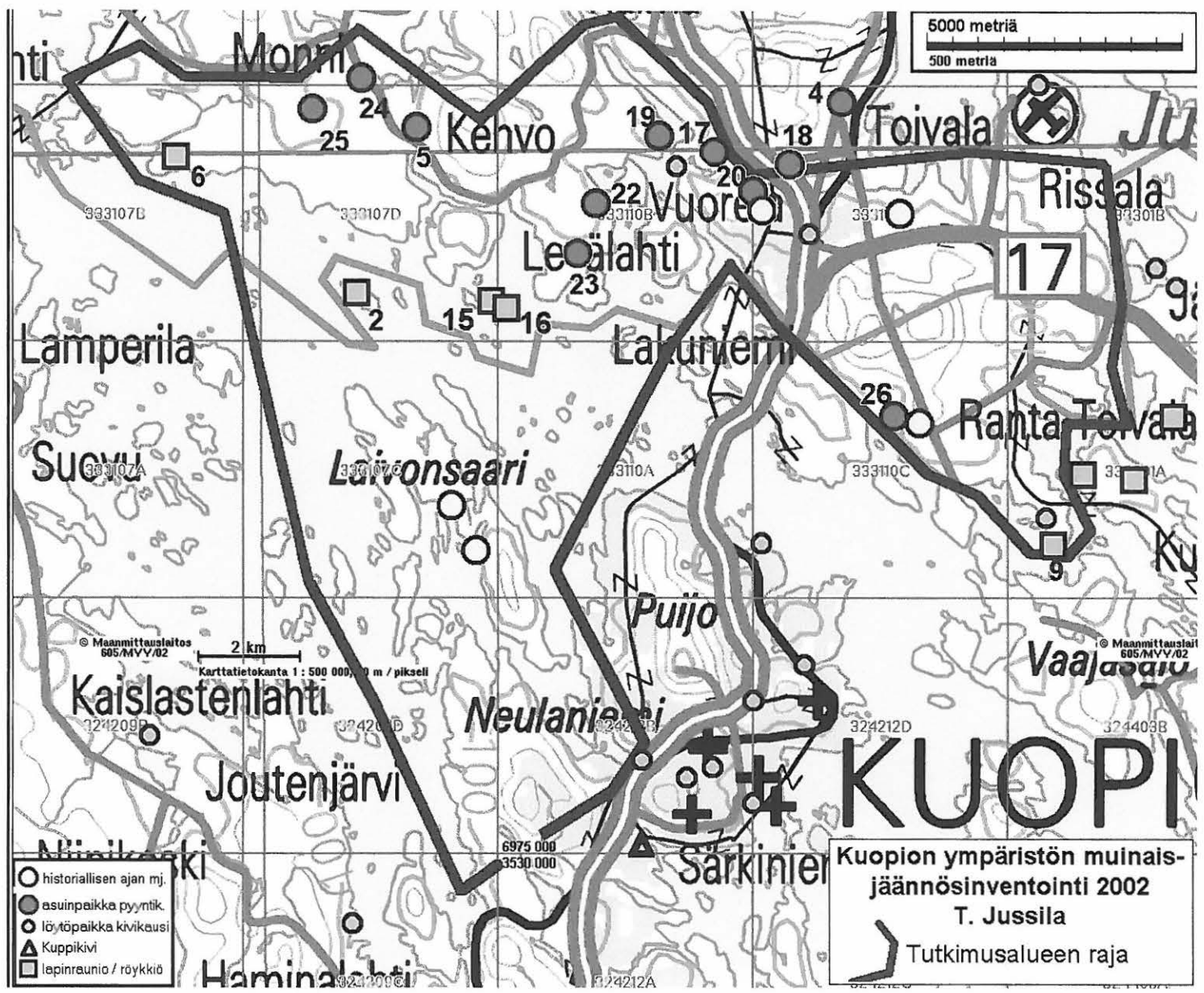
Inventointi suoritettiin maakuntakaavan valmisteluun liittyen Pohjois-Savon Liiton toimeksiannosta. Työn suoritti Mikrolahti Oy:stä Timo Jussila, yhteistyössä Kuopion Museon kanssa. Tutkimusalue käsitti Siilinjärven Kehvon, Vuorelan ja osin Toivolan alueet, sekä Kuopion NW-puoleisen Kallaveden saariston Laivonsaaren lähistöllä, Neulaniemen ja Ranta-Toivolan alueen. Alueella inventoitiin elosyyskuussa 2002. Kehvon alueelta löytyi viisi uutta kivikautista asuinpaikka, joista yksi korkeussijaintinsa perusteella ajoittuu Ancyliusjärven aikaiseksi n. 7800 eKr. Lisäksi raportoitiin Laivonsaaresta yksi tervahauta ja muinaisjäänöksenä grafiittilouhos, sekä Vuorelan-Toivolan alueelta Suomen sodan ja 1. maailmansodan aikaisia varustuksia. Rajatulta tutkimusalueelta tunnettiin ennen inventointia viisi esihistoriallista asuinpaikkaa ja viisi kiviröykkiötä.

Perustiedot

Alue	Siilinjärven Kehvon alueelta Kallaveden rannat, Toivolan alue Kallaveden osalta, Kuopion NW-puoleinen Kallaveden saaristo Laivonsaaren lähistöllä, Neulaniemi, Ranta-Toivolan alue. Ks. yleiskartta.
Tarkoitus	Perusinventointi. Selvitys alueen muinaisjäänöksistä ja muinaisjäänös-potentiaalista. Aiemmin tunnettujen muinaisjäänösten tarkastaminen, sekä uusien <u>esihistoriallisten</u> muinaisjäänösten paikantaminen, jotta ne voidaan ottaa huomioon maankäyttöä suunniteltaessa ja kaavoja laadittaessa.
Tavoite	Käytettävissä olleiden resurssien puitteissa mahdollisimman monen kiinteän esihistoriallisen muinaisjäänöksen saaminen suojelun piiriin, jotta ne eivät tutkimatta tuhoutuisi
Työaika	Kenttätyöaika: 28.8.-19.9.02 välisenä aikana.
Kustantaja	Pohjois-Savon Liitto. Työ tehtiin Kuopion Museon kanssa kiinteässä yhteistoiminnassa. Museosta runsaasti arkisto- ja materiaaliapua.
Tekijä	Mikroliitti Oy, Timo Jussila
Tulokset	Tutkimusalueelta tunnettiin ennestään 5 röykkiöpaikkaa ja 5 kivikautista asuinpaikkaa, 3 historiallisen ajan suojelukohdetta. Tarkastettiin 5 ennestään tunnettua kiinteää muinaisjäänöstä Paikannettiin 5 uutta kivikautista asuinpaikkaa, kaikki Siilinjärveltä: paikat nro 19, 22-25. Raportoitiin 2 "uutta" historiallisen ajan paikkaa Laivonsaaresta.
Löydöt:	Uudet löydöt KM 33414 - 33418, kvartsi-iskoksia, -esineitä, saviastian paloja..

Työn suoritus:

Työ suoritettiin Pohjois-Savon liiton toimeksiannosta, Liiton määrämällä alueella, jonka raja-
rajaus oli väljä. Tarkoituksena oli saada materiaalia tekeillä olevaan maakuntakaavaan
Kuopion lähialueilla, jotka ovat jääneet aiemmin vähälle huomiolle. Alueet olivat:
Kuopio Neulaniemi: länsiranta katsottiin perusteellisesti: jyrkkä topografia, erittäin kivikkoinen
maa. Ei havaintoja. Itäranta katsottiin vain muutamin pistokokein: jyrkkä ja kivinen.
Laivonsaaren ympäristön saaristo: Maaperä huuhtoutunutta ja kivistä, mutta paikoin
saarissa on pienialaisia hiekka-hieta kerrostumia, usein pohjoiseen-luoteeseen avautuvissa
pienissä lahdekkeissa. Mitään havaintoja esihistoriallisesta asutuksesta ei saatu, vaikka mm.
näitä lahdekkeita koekuopitettiin pontevasti. Hyvä hiekkakerrostuma Laivonsaaresta
Kattilalammin ympärillä on jäänyt esihistorian ihmiseltä havaitsematta.
Ranta-Toivala / Toivala: jyrkkä topografia, kivinen hienoainesmoreeni vallitseva maalaji.
Paikoin suppeita hiekkakerrostumia, jotka yleensä kuitenkin Muinais-Saimaan tason
yläpuolella tai viety pois hiekanotossa. Rannat rakennettuja. Ei uusia havaintoja. Pellot
katsomatta, joissa potentiaalia.
Siilinjärvi Vuorela-Kehvo: Vuorelan alue rakennettu, Jälän laakso peltona, jota ei katsottu.
Kallaveden rannat jyrkkiä ja hyvin kivisiä ja kallioisia. Ei uusia havaintoja Vuorelan tienoilta. Kehvossa
hyvä topografia, paljon muinaista sokkeloista loivaa rantaa. Pellot katsomatta, jossa potentiaalia.
uudet paikat kaikki Kehvon alueelta.



Inventoinnin suorituksesta ja perusteista

Yleisin muinaisjäännöstyypimme on esihistoriallinen pyyntikulttuurin asuinpaikka. Nämä kivi-rautakautiset asuinpaikat ovat sijainneet lähes poikkeuksetta aivan rantaviivan tuntumassa. Muinaista asutusta voi löytää alueilta jossa muinaisranta on sijainnut n. 10500-1000 vuotta sitten. Tämän takia on pyrittävä selvittämään alueen vesistöhistoria ja selvittämään muinaisrantojen sijainti. Perusinventoinnissa pyritään etsimään tutkimusalueelta ilmeisimmät muinaisjäännökset. Pyyntikulttuurin asuinpaikat on mielellään sijoitettu kuiville hiekkaisille maille, hiekkarannoille, mutta niitä on yhtälailla myös savikoilla, ja kivikkoisessakin maastossa. Asuinpaikkojen rannan ilmansuunnilla ei ole ollut niin suurta merkitystä, kuin usein sanotaan. Asuinpaikkoja on joka ilman suuntaan avautuvilla rannoilla, ei vain etelänpuoleisilla. Inventoinnissa käytin 1:20 000 maaperäkarttalehtiä Kuopion alueelta. Maaperäkarttojen avulla voidaan paikantaa helpoimmin tutkittavat hiekkamaat. On kuitenkin muistettava, että maaperäkartta näyttää maaperän metrin syvyydellä, joten esihistoriallisen ihmisen kannalta oivia hiekkaisia maaperiä voi olla kaiken maalajisilla alueilla. Vaikka hiekkamaat ovatkin otollisimpia etsintäalueita, on muinaisjäännöksiä myös muilla maaperillä. Maaperän voi päätellä myös peruskartan avulla.

Muita Kuopion ympäristölle tyypillisiä muinaisjäännöksiä ovat rantakallioilla sijaitsevat ns. lapinrauniot, jotka ovat pronssi-rautakautisia hautaröykkiöitä, sekä erilaiset muut kiviröykkiöt. Pyyntikuoppahankaita voi olla harjuilla ja vesistökaapeikoissa, sekä saarissa. Ei ole aivan mahdotonta löytää myöskään rautakautisia maanviljelyskulttuurin tai eräkauden asuinpaikkoja tai kalmistoja. Näitä muinaisjäännöksiä on kuitenkin vaikea etsiä suunnitelmallisesti ilman syvällistä ja aikaavievää analyysiä, eikä niiden sijaintia voi päätellä toimistossa, eikä maastossakaan samalla luotettavuudella kuin pyyntikulttuurin asuinpaikkojen sijainnin.

On käytännössä mahdotonta inventoida vähänkään laajempaa aluetta sataprosenttisesti. Tutkittava alue on rajattava resurssien mukaan useiksi erillisiksi maastossa tutkittaviksi osa-alueiksi - pistokokeiksi. Tämä tehdään kartta-analyysin avulla, jossa otetaan huomioon aiemmat muinaisjäännökset ja löytöpaikat, alueen kvartäärigeologia (kuten maaperä ja ennen kaikkea vesistöhistoria), topografia, sekä muinaisen ihmisen liikkumiseen ja elämään vaikuttaneet tekijät. Tätä suunnitelmaa, tutkittavia osa-alueita, muokataan koko inventoinnin ajan sen mukaan, mitä maastotyössä tulee ilmi ja mitä luonnossa havaitaan. Inventoinnin toteuttaminen on jatkuva dynaaminen ja luova suunnitteluprosessi, jossa myös logistiikalla on merkittävä osa, jotta varat tulisivat tehokkaasti käytetyksi.

Saaristossa kuljin 2 hv:n perämoottorilla varustetulla kumiveneellä, tähyten rantakallioilta lapinraunioita, sekä etsien sopivia (esihistoriallisen ihmisen silmin) rantautumispaikkoja. Kuljin valitulla alueella maastossa etsien muinaisrantoja ja siellä asuinpaikalle sopivaa maastonkohtaa tai kolusin lapinrauniokallioita. Kulkiessani pyrin tarkastamaan kaikki reitille osuvat avoimet maastonkohdat (tieleikkaukset, teiden pinnat, tuulenkaadot, metsänaurusvaot, hiekanottoaikat). Milloin avointa maata ei asuinpaikalle sopivaksi katsomallani paikalla ollut, tein sinne koekuoppia. Käytännössä metsässä kulkiessani tein koekuoppia lähes jatkuvasti. Koekuoppia tein hyväksi asuinpaikkakohdaksi arvelemalleni paikalle niin paljon ja kauan, että sain esiin riittävän määrän todisteita muinaisjäännöksestä tai kun vakuutuin siitä, että paikalla ei todennäköisesti ole löydettävissä muinaisjäännöstä (monissa tapauksissa kun yö tuli vastaan). Koekuopituksessa noudatin hyväksi havaitsemaani massamenetelmää: paljon pieniä kuoppia - lapionpistoja, joiden määrällä

pyritään "onnen" osuus supistamaan mahdollisimman vähiin. On varsin mahdollista osuttaa koekuoppa löydöttömälle kohdalle löytörikkaallakin asuinpaikalla. Satunnaisen ja harvan koekuopituksen tai yhden ihmisen tekemän pellon pintapoiminnan tuottamien havaintojen ja löytöjen perusteella ei saa tehdä vähänkään pidemmälle meneviä päätelmiä asuinpaikan arvosta, laadusta tai intensiivisyydestä. Inventoija havaitsee ja paikantaa muinaisjäännöksen (muinaisen ihmisen asuin- tai työ- tai muu toimintapaikka) ja hyvässä lykyssä myös kykenee arvioimaan sen laajuuden; ei enempää. Tarkemman käsityksen muinaisjäännöksestä saa sitten (koe-) kaivaustutkimuksilla.



Kuva: rantautumispaikka Laivonsaassa grafiittilouhoksen alapuolisella rannalla

Kynnetyillä (tai muuten avoimilla) pelloilla kävelin sopivaksi katsomillani kohdin löytöjä pellon pinnasta tähystellen. Näitä paikkoja oli vain vähän. Pääsääntöisesti pellot jäivät hyvin vähälle huomiolle. Kyntämättömiä peltoja en tutkinut mitenkään. Pääosin alueen pellot olivat kyntämättömiä ja kasvoivat heinää. Erään tutkimuksen mukaan systemaattisella, huolellisella ja kattavalla pellon pintapoiminnalla voidaan parhaassa tapauksessa havaita 5-7 % muinaisjäännöksen artefakteista (Nissinaho 1988).

Pihamaita en pääsääntöisesti tutkinut lainkaan.

Inventointi oli (ja on yleensä aina) otostutkimus, jossa otosten määrällä voidaan vaikuttaa löydettävien kohteiden määrään. Kaikkia muinaisjäännöksiä ei inventoidulta ole alueelta ole löydetty.

Paikkojen rajaaminen - metodisia huomioita

Esihistorialliset asuinpaikkojen rajaaminen on karkea ja se perustuu maastohavaintojen mukaan tehtyyn arvioon. Nyt löydetty uudet asuinpaikat on löydetty metsämaalta ja niiden kohdalla rajaaminen perustuu metsänlaikutusvaioista ja koekuopista havaittujen löytöjen levintään, sekä ennen kaikkea paikan topografiaan. Havainnot ovat kuitenkin luonteeltaan "satunnaisia". Asuinpaikkojen tarkka rajaaminen edellyttää koekaivauksen tai fosforikartoituksen.

Muinaismuistolaki on kuitenkin siltä osin selvä, että kyseessä on (nykytietämyksen mukaan tulkittuna) mml:n 2§:n 5. kohdan tarkoittama paikka: "5) muinaisilta ajoilta peräisin olevat asumusten jäännökset sekä asuin- ja työpaikat, niin myös muodostumat, jotka ovat syntyneet sellaisten asumusten tai paikkojen käyttämisestä". Muinaisjäännöksen rajausta ja paikantamistarkkuus muutaman löydön perusteella arvioituna ei kuitenkaan ole käytännössä yhtään sen tarkempi tai epätarkempi kuin niiden paikkojen, joista on inventoinnissa saatu havaittua hieman enemmän löytöjä. Inventoinnin aikana ei voi ryhtyä rajaamaan paikkoja "varmuudella" tai "tarkasti". Siihen ei ole yleensä resursseja, koska yhden paikan "tarkka rajaaminen" veisi käytännössä yhdeltä ihmiseltä kohtuuttoman ajan, joka on sitten pois varsinaiselta inventointityöltä eli muinaisjäännösten etsimiseltä. Pääkysymys eli tarkoitus on inventoinnissa (erityisesti kaava-alueiden) selvittää "missä on muinaisjäännöksiä" ja tavoite on alueen muinaisjäännösten toteaminen ja saaminen suojelun piiriin. Työn suoritustavat ja dokumentointi on priorisoitava resurssien puitteissa tarkoituksen mukaisesti, niin että tavoitteet saavutetaan. Tarkentavaa rajaamista ja dokumentointia voi sitten tehdä myöhemmin, sen mukaan kuin tarve vaatii. "Tarpeen" määrää työn rahoittaja, käytännössä maan käyttäjä. Havaitsematonta muinaisjäännöstä ei voi suojella eikä dokumentoida mitenkään.

Kaava-alueinventoinnissa on inventoijan ensin kerättävä se tieto, millä perusteella muinaisjäännös voidaan merkitä kaavaan. Kaikki muu työ ja dokumentointi on ylimääräistä ja sitä voi tehdä mikäli resurssit antavat myöten ja mikäli työn rahoittaja sen sallii. Jos resursseja ei ole muinaisjäännösten tarkkaan rajaamiseen, on tyydyttävä arvioon. Inventoijan perustellun ja konkreettisiin havaintoihin perustuvan arvion on katsottu täyttävän rakennus- ja maankäyttölain edellyttämän "riittävässä määrin selvittämisen" (muinaismuistolailla ei liene juurikaan merkitystä kaava-alueinventoinneista päätettäessä).

Röykkiöiden suojelualueen rajausta on selvä: muinaismuistolain mukaisesti itse röykkiön ala ja sen reunoista 2 m. Raportin kartoissa olevat röykkiösymbolit eivät siis esitä suojeltavaa alaa.

Alueen luonnon- ja vesistön historia

Viimeisin jääkausi, ns. Veiksel jääkausi, päättyi **9600 eKr.**, jolloin alkoi ilmaston nopea lämpeneminen (ns. preboreaali ilmastokausi). Tuolloin mannerjäätikön reuna oli toisen Salpausselän tasolla, Kuopiosta lähimmillään n. 110 km etäisyydellä Joensuun tasolla. Jäätikön ripeä sulaminen alkoi pienellä viiveellä. **9500 eKr.** oli jäätikkö vetäytynyt Salpausselältä. Kuopion alueella nopeasti sulavan mannerjäätikön reuna oli n. **9000 eKr.** Jäätikön reunan edessä velloi Yoldiameri, jonka korkein rantataso on Kuopion tasalla on runsaan 150 m korkeudella. Tuota korkeammat alueet ovat veden koskemattomia eli supra-akvaattisia.

Jääkauden jälkeisen voimakkaan maankohoamisen johdosta muinaisen Itämeren vesi laski nopeasti. Noin **8900 eKr.** nousi Yoldiameren lasku-uoman kynnys valtameren tason yläpuolelle. Itämeren allas muuttui järveksi. Ilmasto lämpeni edelleen varsin nopeasti. Alueen kasvillisuus oli aluksi heinää (mm. pujo) ja varpuja, mutta jo varsin pian alkoivat vaivaiskoivut hallitsemaan näkymää.

Noin **8500 eKr.** oli Ancylysjärven vesi laskenut 120 m korkeustason tienoille. Tässä vaiheessa olivat vaivaiskoivut vankentuneet koivumetsiksi ja mäntykin oli alkanut yleistymään. Ilmasto oli kuiva. Ensimmäiset viitteet Ihmisen liikkumisesta Pohjois-Savossa osuvat tähän aikaan. Tuusniemellä on tavattu asutuksen merkkejä tämän aikaisen Ancylysjärven rantatasolta.

Nykyistä vastaavan lämpötilan ilmasto oli saavuttanut **8200 eKr.** jolloin katsotaan boreaalisen ilmastokauden alkaneen. Kasvillisuus oli tuolloin jo huomattavasti monipuolistunut. Vankat mäntymetsät hallitsivat kasvillisuutta. Ilmasto muuttui hieman kosteammaksi ja lämpeni edelleen.

Ancylusjärvi oli alueella n. 110 m:n tasolla. Tänä aikana oli jo ihmisasutus levinnyt koko eteläisen Suomen vedestä paljastuneille alueille, myös Kuopion seudulle: Siilinjärven Limalahden asuinpaikka (nro 18) ja hieman nuorempi Siilinjärven Marjosuon asuinpaikka (nro 25).

Noin **7000** eKr. muinainen Itämeri oli alueella n. 90 m korkeudella. Tuolloin muinaisen Saimaan allas erkaantui Ancylusjärvestä omaksi järvaltaakseen. Saimaan lasku-uoma asettui Kiuruveden-Pielaveden välille. Saimaassa alkoi vedennousu. Ilmasto lämpeni edelleen ja kasvillisuus yhä monipuolistui. Lepän osuus puustosta kasvoi. Atlanttinen ilmastovaihe, lämpökausi, oli alkanut. Jalot lehtipuut, kuten pähkinäpensas ja jalava alkoivat leviämään pohjoiseen.

Noin **5000** eKr. oli lämpökausi saavuttanut huippunsa, jolloin vuoden keskilämpötila oli 2-3 astetta nykyistä korkeampi. Alueen kasvillisuus on ollut nykyistä monipuolisempi. Mäkien lämpimillä länsi- ja etelärinteillä lienee kasvanut jaloja lehtipuita ja pähkinäpensaita. Muinaisessa Saimaassa vedennousu jatkui ja se saavutti Pohjois-Savossa huippunsa **4800** eKr.. Tuolloin Saimaa puhkaisi uuden lasku-uoman Lappeenrannan Kärenlammella, jolloin alkoi hidas vedenlasku. Korkeimmillaan ns. Suur-Saimaa saavutti n. 102 m korkeustason Kuopion tasalla. Tämä Saimaan korkein ranta näkyy komeana rantatörmänä monin paikoin, mm. Laivonsaaren länsirannalla, Laivonmäen pohjoisosan länsijuurella. Vuoksen uoman puhjettua **4000** eKr. laski Saimaan vesi nopeasti parisen metriä ja sitten vähitellen nykyiselle Kallaveden tasolle ajanlaskun alkuun mennessä.

Atlanttinen lämpökausi päättyi n. **3800** eKr. jolloin ilmasto alkoi hitaasti viilenemään (subboreaali ilmastokausi alkoi). Jalot lehtipuut ja muu lämpökauden kasvillisuus alkoi hiipumaan alueella. Uutena tulokkaana alkoi maa-alaa valloittamaan kuusi noin **3500** eKr. ja pian kuusimetsät olivatkin vallitsevia. Soistuminen alkoi voimistua. Ilmaston hidas viileneminen ja kasvillisuuden monipuolisuuden hiipuminen kenties pakotti ihmisen maanviljelyn kehittämiseen. Ensimmäiset viljelyn merkit Keski-Suomessa ajoittuvat n. **2000** eKr. ja vanhemmaksikin. Suhteellisen nopea ilmaston muutos viileämmäksi ja sateisemmäksi alkoi n. **700** eKr. (subatlanttinen ilmastokausi). Soistuminen voimistui rajusti.

Viikinkiajan alussa n. **800** luvulla (jKr) alkoi ilmasto taas hieman lämpenemään. Kiinteään asutukseen ja maanomistukseen perustuva maanviljelijyskulttuuri alkoi voimakkaasti levittäytymään Etelä-Suomesta pohjoiseen, jossa edelleen vallitsi pyyntiin- ja keräilyyn, sekä satunnaiseen kaskiviljelyyn perustuva elintapa. Asuttiin rannoilla. Vasta kiinteä maanviljelys ja karjanhoito siirtävät asuinpaikat rantaviivalta peltojen äärille. Asuinpaikan valintakriteeriksi tulee viljelysmaa ja maanomistus, ei enää hyvä ranta ja pyyntimaa. **1300**-luvun lopulla alkoi ilmasto jälleen viilentymään. Tämä ns. pikku jääkausi päättyi **1800**-luvulla nykyisen kaltaisen ilmaston alkaessa vallita.

Luonnonhistorian lähteitä:

Donner Joakim 1978: Suomen kvartäärigeologia. Helsingin yliopisto, Geologian laitos, Moniste n:o 1.

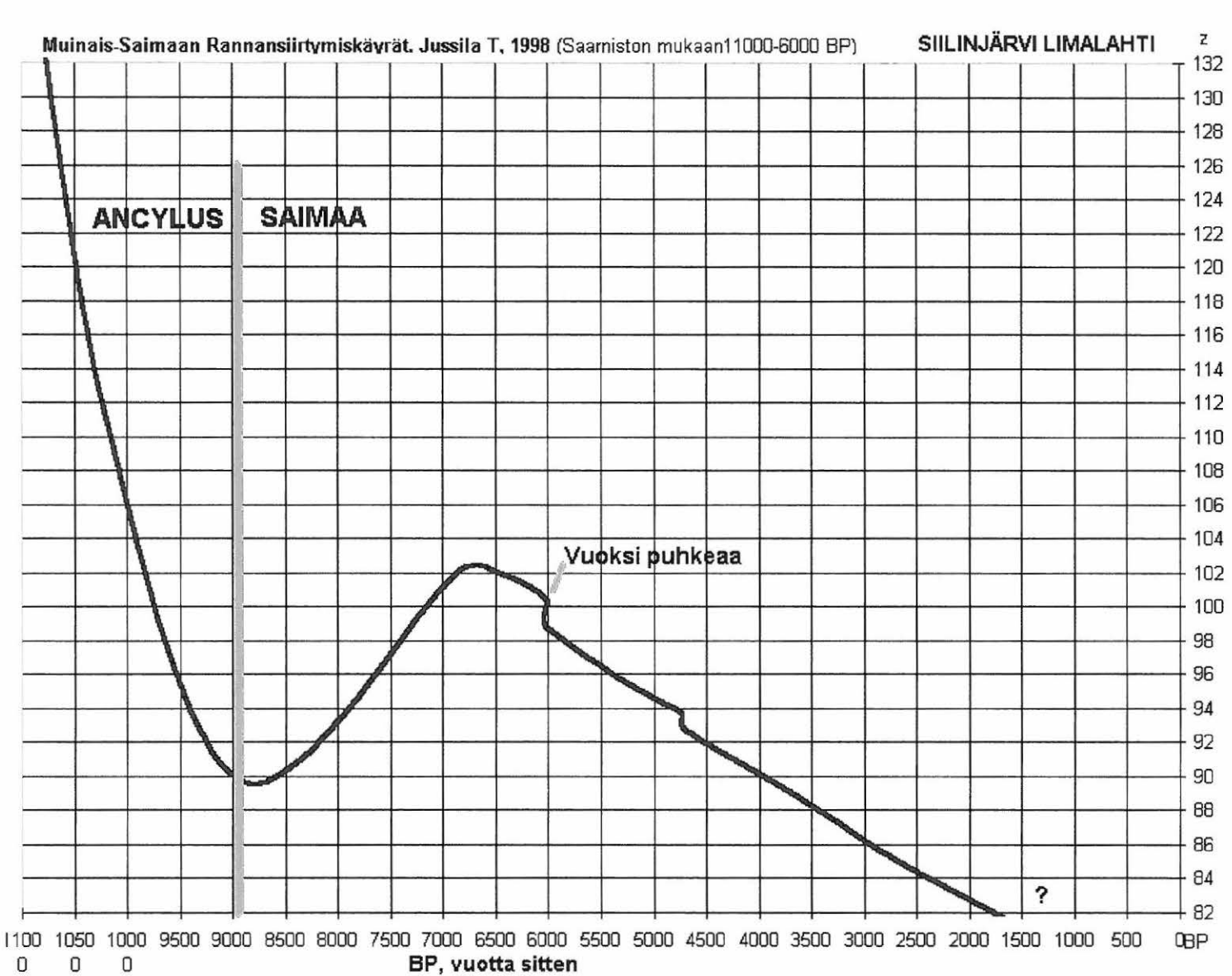
Eronen Matti 1990: Geologinen kehitys jääkauden lopussa ja sen jälkeen. Suomen kartasto, vihko 120-123 (Maaperä) , luku 2.3

Eronen Matti 1997: Ilmaston kehitys Pohjois-Euroopassa viime jääkauden loppuvaiheista nykyaikaan. Helsinki Papers in Archaeology No. 10, Varhain pohjoisessa. Maa - The Land. Yliopistopaino, Helsinki 1997.

Eronen M & Haila H, 1990: Kuvat ja kartat s. 15-17. Suomen kartasto, vihko 120-123 Geologia, 124 Maaperä.

Jussila T, 1999: Saimaan kalliomaalausten ajoitus rannansiirtymiskronologian perusteella. Kivikäs & Jussila & Kupiainen: Saimaan ja Päijänteen alueen kalliomaalausten sijainti ja synty aika. Kalliomaalausraporteja 1/1999. Kopijyvä kustannus, Jyväskylä.

Jussila T, 2000: Pioneerit Keski-Suomessa ja Savossa. Rannansiirtymisajoitusten menetelmien perusteita ja vertailua. Muinaistutkija 2/2000.



Rannansiirtymiskäyrä Siilinjärven Limalahden tasalta.

- Palmu J-P, 1999: Sedimentary environment of the Second Salpausselkä ice marginal deposits in the Karkkila-Loppi area in southwestern Finland. Geologian tutkimuskeskus, tutkimusraportti 148.
- Saarnisto M, 1970: The late Weichselian and Flandrian History of the Saimaa Lake Complex. Comm. Phys.-Math. Vol 37.
- Tolonen K & Ruuhijärvi R, 1976: Standard pollen diagrams from the Salpausselkä region of southern Finland. Ann. Bot. Fennici 13:155-196.

Muinaisjännöslista

Kunta	Nro	Nimi	Kartta	X	Y	z	ajoitus	laji
KUOPIO	2	HONKASAARI	333107	698596	352722	90	esihistoriallinen	röykkiö
KUOPIO	9	KIRKKONIEMI	333301	698104	354088	85	esihistoriallinen	röykkiö
KUOPIO	26	HALMEJOKI	333110	698391	353773	96	kivikausi	asunta
SIILINJÄRVI	5	TAIPALE	333107	698920	352840	95	kivikausi	asunta
SIILINJÄRVI	6	SAUNALAHTI	333107	698862	352368	87	esihistoriallinen	röykkiö
SIILINJÄRVI	15	PUNTOLAINEN	333107	698580	352986	82,5	ajoittamaton	röykkiö
SIILINJÄRVI	16	HEIKKILÄINEN	333110	698572	353022	82,5	ajoittamaton	röykkiö
SIILINJÄRVI	17	LIMALAHTI	333110	698860	353470	100	kivikausi	asunta
SIILINJÄRVI	18	LIMALAHTI ITÄ	333110	698849	353571	111	kivikausi	asunta
SIILINJÄRVI	19	RÄIMÄNLAHTI PEKOLANNIEMI NE	333110	698904	353317	97	kivikausi	asunta
SIILINJÄRVI	20	TOIVALA ITKOLANTIE	333110	698797	353500	102	kivikausi	asunta
SIILINJÄRVI	22	KEHVO HAAPALAMPI S	333110	698771	353191	94	kivikausi	asunta
SIILINJÄRVI	23	KEHVO KUOPPAHARJU S	333110	698674	353157	92	kivikausi	asunta
SIILINJÄRVI	24	KEHVO KORPELA	333108	699017	352733	94	kivikausi	asunta
SIILINJÄRVI	25	KEHVO MARJOSUO N	333107	698957	352635	108	kivikausi	asunta
SIILINJÄRVI		TOIVALA HANHIMÄKI	333110	698772	353528	112	historiallinen	juoksuhauta
SIILINJÄRVI		TOIVALA LAPPALA	333110	698752	353787	100	historiallinen	juoksuhauta
KUOPIO		RANTA- TOIVALA PÖKÖSENMÄKI	333110	698354	353806	150	historiallinen	tykkiasema
KUOPIO		LAIVONSAARI GRAFIITTI- LOUHOS	333107	698183	352908		historiallinen	louhos
KUOPIO		LAIVONSAARI TERVAHAUTA	333107	698183	352908		historiallinen	tervahauta

Muinaisjäännösluettelo

Tutkimusalueen kiinteät esihistorialliset muinaisjäännökset

KUOPIO

KUOPIO 2 HONKASAARI

Ajoitus: esihistoriallinen
 Laji: röykkiö (lapinraunio)
 Kartta: 3331 07 x: 6985 96 y: 3527 22 z: 90
 Tutkijat: Keskitalo O 1970 tarkastus, Pohjakallio L 1974 inventointi, Pohjakallio L 1978 kaivaus
 Sijainti: Paikka sijaitsee Kuopion tuomiokirkosta 12,1 km NW. Kehvon eteläpuolella olevan Kallaveden Honkasaaren pohjois- ja koillisrannalla.
 Huomiot: 3 kpl kiviraunioita, 60-70 m rannasta. Kalliorantainen saari.

KUOPIO 9 KIRKKONIEMI

Ajoitus: esihistoriallinen
 Laji: röykkiö (lapinraunio)
 Kartta: 3333 01 x: 6981 04 y: 3540 88 z: 85
 Tutkijat: Jussila T 2002 tarkastus, Pohjakallio L 1974 inventointi
 Sijainti: Paikka sijaitsee Kuopion tuomiokirkosta 7,4 km NE, ranta-Toivolan kaakkoisosassa, Hirvolanniemen kärkialueen länsirannalla
 Huomiot: Kallion luoteiskärjessä on lapinraunio, n. 4 x 4 m. Tämän itäpuolella on toinen epämääräisempi raunio.

KUOPIO 26 HALMEJOKI

Ajoitus: kivikausi
 Laji: asuinpaikka
 Kartta: 3331 10 x: 6983 91 y: 3537 73 z: 96
 Tutkijat: Aroalho J 1999 tarkastus, Jussila T 2002 tarkastus
 Sijainti: Paikka sijaitsee Kuopion tuomiokirkosta 7,8 km N, Ranta-Toivalassa, Virtasalmen pohjoispuolella, rannasta n. 470 m koilliseen, 100 m Halmejoen (pieni puro) itäpuolella, laajan vanhan hiekkakuopan pusikoituvalla itä-kaakkoisreunalla.
 Huomiot: Vanhan hiekkakuopan loivalta tasatulta, tai kuoritulta reunalta kvartseja. Asuinpaikka lienee suureksi osaksi tuhoutunut hiekanotossa.

SIILINJÄRVI

SIILINJÄRVI 5 TAIPALE

Ajoitus: kivikausi
 Laji: asuinpaikka
 Kartta: 3331 07 x: 6989 20 y: 3528 40 z: 95
 Tutkijat: Pohjakallio L 1975 inventointi
 Löydöt: KuM 5823:1, vasarakirveen puolikas, Pohjakallio L 1974, :2 kiviesine, :3 kvartsi-iskoksia, :4 palanutta savea KuM 5938, kvartsi-iskoksia, Pohjakallio L 1975.
 Sijainti: Siilinjärven kirkosta n. 9,5 km lounaaseen, Kehvonlahden pohjukasta 400 m N.
 Huomiot: Länteen viettävä vanha, v.2002 jo metsittynyt hiekkaperäinen pelto.

SIILINJÄRVI 6 SAUNALAHTI

Ajoitus: esihistoriallinen (?)

Laji: röykkiö (lapinraunio), kuppikallio
 Kartta: 3331 07 x: 6988 62 y: 3523 68 z: 87
 Tutkijat: Pohjakallio L 1975 inventointi, Pohjakallio L 1977 kaivaus
 Löydöt: KuM 6251, pii-iskoksia, rautainen nuolenkärki. Pohjakallio L 1977.
 Sijainti: Siilinjärven kirkosta n. 12 km lounaaseen, Kehvon Luhtaniemen tyvässä.
 Huomiot: P-Kallaveden N-rannasta NE oleva pieni lahdenpoukama. Matala, maastosta eroava metsäinen kallionnyppylä jossa kakasi rauniota.

SIILINJÄRVI 15 PUNTOLAINEN

Ajoitus: ajoittamaton
 Laji: tunnistamaton: röykkiö (mahd. lapinraunio), kivipaasi.
 Kartta: 3331 07 x: 6985 80 y: 3529 86 z: 82,5
 Tutkijat: Aroalho J 1993 tarkastus
 Sijainti: Kuopion kirkosta n. 10,5 km luoteeseen, Kehvonsalon kaakkoispuolella olevan Kallaveden Puntolainen saaren pohjoiskärjessä.
 Huomiot: Puntolainen saaren luoteispäässä rannan tuntumassa 2 röykkiötä, sekametsää. Kivipaasi saaren (etelä-) lounaisreunassa. Kivinen saari.

SIILINJÄRVI 16 HEIKKILÄINEN

Ajoitus: ajoittamaton
 Laji: tunnistamaton: röykkiö, pyyntikuoppahangas
 Kartta: 3331 10 x: 6985 72 y: 3530 22 z: 82,5
 Tutkijat: Aroalho J 1993 tarkastus
 Sijainti: Paikka sijaitsee Siilinjärven kirkosta 11,9 km S, Kehvon eteläpuolisen Kallaveden Heikkiläinen saaren pohjoispäässä.
 Huomiot: Metsässä saaren pohjoispäässä on ehjä kiviröykkiö, halkaisijaltaan n. 3 m, saaren pohjoispään vesirajasta n. 10 m etäisyydellä. Röykkiö on metsässä saaren koillisrannan suuntaisesti kaakkoon loivasti nousevan hiekkaharjanteen luoteispäässä. Hiekkaharjanteen laella on röykkiöstä kaakkoon yhteensä kahdeksan halkaisijaltaan 1-2 m laajaa, 40-50 cm syvää kuoppaa, jotka lienevät pyyntikuoppia.

SIILINJÄRVI 17 LIMALAHTI

Ajoitus: kivikausi
 Laji: asuinpaikka
 Kartta: 3331 10 x: 6988 60 y: 3534 70 z: 100
 Tutkijat: Aroalho J 1999 tarkastus
 Löydöt: KM 31821, kvartsi-iskoksia, palanutta luuta. Aroalho J 1999.
 Sijainti: Paikka sijaitsee Siilinjärven kirkosta 8,7 km S. Kumpu-Jälän pohjoispuolella peltokumpareen laella metsän reunassa.
 Huomiot: Pellon korkeimmalla kumpareella, pellon ja metsän rajassa kvartsi-iskoksia ja palanutta luuta. Löytöalue ulottunee pellolla kumpareen koko laen alueelle. Hiekkamaata.

SIILINJÄRVI 18 LIMALAHTI ITÄ

Ajoitus: kivikausi, varhaiskivikausi (n. 8200 eKr.)
 Laji: asuinpaikka
 Kartta: 3331 10 x: 6988 49 y: 3535 71 z: 111
 Tutkijat: Aroalho J 1999 tarkastus
 Löydöt: KM 31822, kvartsi-iskoksia. Aroalho J 1999.
 Sijainti: Siilinjärven kirkosta 9 km eteläkaakkoon, Vuorelan pohjoispuolellaolevan laajan peltoalueen pohjoisreunalla, etelään laskevan rinteeseen laella, moottoritien koillispuolella n. 200 m.
 Huomiot: Kumpu-Jälän pohjoispuolella kohti etelää viettävällä pellolla sijaitseva paikka. Moreenimaa. Korkeussijaintinsa perusteella ajoittuu Ancyclusjärvi-vaiheen asuinpaikaksi n. 8200 eKr.

SIILINJÄRVI 19 RÄIMÄNLAHTI PEKOLANNIEMI NE

Ajoitus: kivikausi
 Laji: asuinpaikka

Kartta: 3331 10 x: 6989 04 y: 3533 17 z: 97 ±1 m
 Tutkijat: Jussila T 2002 inventointi
 Löydöt: KM 33414, 200 g, 15 kpl, kvartsi-iskoksia, Jussila T 2002, diar. 14.11.2002, metsänlaikutusvaoista.
 Sijainti: Paikka sijaitsee Siilinjärven kirkosta 8,2 km S, Räimänlahden itärannalla olevan Pekolanniemen pohjoispäässä, rannasta n. 100 m, rinteeseen laen alapuolella olevalla tasanteella.
 Huomiot: Laikutetusta hiekkapohjaisesta metsämaasta kvartseja muutaman aarin alalalta. Paikka sijaitsee Saimaan korkeimman rantatörmän alapuolisella tasanteella ja sen mukaan se ajoittuu n. 3500 eKr.

SIILINJÄRVI 20 TOIVALA ITKOLANTIE

Ajoitus: kivikausi
 Laji: asuinpaikka
 Kartta: 3331 10 x: 6987 97 y: 3535 00 z: 102 ±2 m
 Tutkijat: Aroalho J 2000 tarkastus
 Löydöt: KM 32295, kvartsi-iskoksia, Aroalho J 2000.
 Sijainti: Siilinjärven kirkosta n. 8,5 km etelään, Vuorelan pohjoispuolella olevan laajan peltoaukean eteläreunalla, jyrkän mäen pohjoisrinteen juurella.
 Huomiot: Hiekanottoa paikka ja metsätie. Ilmeisesti osin tuhoutuneen asuinpaikan rippeet. Ympäristössä 1. ms. varustuksia.

SIILINJÄRVI 22 KEHVO HAAPALAMPI S

Ajoitus: kivikausi
 Laji: asuinpaikka
 Kartta: 3331 10 x: 6987 71 y: 3531 91 z: 94 ±1 m
 Tutkijat: Jussila T 2002 inventointi
 Löydöt: KM 33415, 33 g, 5 kpl, kvartsi-iskoksia, Jussila T 2002, diar. 14.11.2002.
 Sijainti: Paikka sijaitsee Siilinjärven kirkosta 9,6 km S., Kehvon Haapalameen eteläpuolella 250 m, Lammesta etelään lähtevän muinaisen kapean uoman länsipuolella, jyrkän rinteeseen laen hiekkaisella reunalla. Metsätiestä 65 m etelään, pellon reunasta 55 m länteen.
 Huomiot: Paikalla on muinainen etelään menevä kapea uoma, jonka länsiranta nousee jyrkästi. Rinteeseen yläreunalla on maaperä hiekkainen. Alue on hakattu ja laikutettu joitain vuosia sitten ja paikkaa tarkastettaessa se kasvoi sankkaa heinää. Laikut olivat lähes umpeen kasvaneita. Eräästä kohden avatusta laikun reunasta löytyi palaneita kiviä, likamaata, sekä parin metrin päästä muutamia kvartseja. Huolimatta vähäisistä löydöistä inventoijan mielestä paikka on muinaisjäänös - asuin-, leiri- tai työpaikka. Korkeussijaintinsa perusteella paikka ajoittuu n. 2900 eKr.

SIILINJÄRVI 23 KEHVO KUOPPAHARJU S

Ajoitus: kivikausi
 Laji: asuinpaikka
 Kartta: 3331 10 x: 6986 74 y: 3531 57 z: 92 ±1 m
 Tutkijat: Jussila T 2002 inventointi
 Löydöt: KM 33416, 12 g, 2 kpl, saviastian paloja, Jussila T 2002, diar. 14.11.2002.
 Sijainti: Paikka sijaitsee Siilinjärven kirkosta 10,6 km S, kehvossa, Paasisalon länsipuolella olevan osin niemen keskisosassa, Kuoppaharjun talosta 180 m etelään, mäen pohjoisrinteellä olevalla pienellä kapealla tasanteella, metsätieuran eteläpuolella, pellon reunasta vajaan 50 m etelään, rannasta 270 m.
 Huomiot: Asuinpaikka on suppea-alainen, täysin koskematon ja ehjä. Paikalla on rinteeseen suunnassa 20 m pitkä ja leveimmillään 15 metrin tasanne jyrkähkössä pohjoiseen viettävässä rinteessä. Tasanteella maaperä on hiekkamoreeni. Koekuopasta keramiikkaa ja vahva likamaa heti turpeen alla. Korkeussijaintinsa perusteella paikka ajoittuu n. 2700 eKr.

SIILINJÄRVI 24 KEHVO KORPELA

Ajoitus: kivikausi
 Laji: asuinpaikka
 Kartta: 3331 08 x: 6990 17 y: 3527 33 z: 94 ±1 m

Tutkijat: Jussila T 2002 inventointi
 Löydöt: KM 33417, 18 g, 8 kpl, kvartsi-iskoksia, Jussila T 2002, diar. 14.11.2002.
 Sijainti: Paikka sijaitsee Siilinjärven kirkosta 9,3 km SW, Kehvossa, Tervajärven itäpuolella 420 m, Kehvo-Kuopio tiestä 60 m lounaaseen, Korpelan talosta 150 m länsi-luoteeseen oleban kapean harjanteen kaakkoispäässä.
 Huomiot: Kapean Lintuharju-nimesen punkamaisen moreeniharjanteen eteläpäässä noin aarin alalla kvartseja metsänlaikutusvaoissa.

SIILINJÄRVI 25 KEHVO MARJOSUO N

Ajoitus: vanh kivi
 Laji: asuinpaikka
 Kartta: 3331 07 x: 6989 57 y: 3526 35 z: 108
 Tutkijat: Jussila T 2002 inventointi
 Löydöt: KM 33418, 40 g, 6 kpl, kvartsi-iskoksia, Jussila T 2002, diar. 14.11.2002.
 Sijainti: Paikka sijaitsee Siilinjärven kirkosta 10,4 km SW, Kehvossa, Monnin eteläpuolella, Autiorantaan menevän tien risteyksestä 820 m etelä-kaakkoon, Aumaharun talosta 650 m kaakkoon, Marjosuo-nimisen pellon pohjoispuolisella mäenharjanteella, pellon reunasta 80 m pohjoiseen, korkeiden mäkien välisellä punkamaisella n. 100 m leveän ja 150 m pitkän harjanteen laen länsireunalla, etelään viettävän rintein laella, metsätien kohdalla ja itäpuolella.
 Huomiot: Alue on sankkaa heinää kasvava vanha laikutettu hakkuuaukea. maaperä asuinpaikan kohdalla on lajittunut kivetön hiekka. Heti tien länsipuolella maaperä nousee ja muuttuu kiviseksi, kauempana idässä ja asuinpaikan pohjoispuolella maaperä vaihettuu hienoaineksiseksi moreeniksi. löydöt tien varrelta avoimesta hiekkamaasta. Asuinpaikan itäraja on epäselvä. Korkeussijaintinsa perusteella paikka ajoittuu Ancyclusjärvivaiheeseen n. 7800 eKr.

SIILINJÄRVI TOIVALA ITKOLA / HANHIMÄKI

Ajoitus: Historiallinen. 1. maailmansota
 Laji: Juoksuhautakaivantoja
 Kartta: 3331 10, x = 6987 72, y = 3535 28, z = n. 112,5
 Tutkijat: Aroalho J 1999 tarkastus
 Sijainti: Kumpu-Jälän lounaispuolinen rinne Itkolantien varrella, sekä Koko Hanhimäen pohjois-länsipuolinen.

SIILINJÄRVI TOIVALA LAPPALA

Ajoitus: Historiallinen. 1. maailmansota
 Laji: Juoksuhautakaivantoja
 Kartta: 3331 10, x = 6987 52, y = 3537 87, z = 100 - 105
 Tutkijat: Aroalho J 1999 tarkastus
 Sijainti: Siilinjärven kirkosta 11 km eteläkaakkoon. Kumpu-Jälän vesijätön eteläreunalla, Toivalan koulun itäpuolella sijaitsevalla kumpareella maahan kaivettua juoksuhaudaa

KUOPIO RANTA-TOIVALA PÖKÖSENMÄKI

Ajoitus: Historiallinen. Suomensota 1808-9.
 Laji: Tykkiasema
 Kartta: 3331 10, x = 6983 54, y = 3538 06, z = n. 150
 Tutkijat: Aroalho J 1994 tarkastus
 Sijainti: Kallioinen, kivinen lounaaseen ja länteen laskeva mäki, Pökösenmäen laen lounaiskärki

KUOPIO LAIVONSAARI GRAFIITTILOUHOS

Ajoitus: Historiallinen. 1800 l. loppu.
 Laji: Louhos, kivihoivikellari
 Kartta: 3331 10, x = 6980 69, y = 3529 65
 Tutkijat: Jussila T 2002 tarkastus

Sijainti: Laivonsaaren keskiosan länsirannalla olevassa niemekkeessä, Kattilalammin eteläpuolella.

KUOPIO LAIVONSAARI TERVAHAUTA

Ajoitus: Historiallinen.
 Laji: Tervahauta
 Kartta: 3331 07 , x = 6981 83, y = 3529 08
 Tutkijat: Jussila T 2002 tarkastus
 Sijainti: Laivonsaaren keskiosan länsirannalla Iso-Lamposaaren pohjoiskärjen tasalla, rantakallion takana.

Muinaisjäännösten kuvaukset

Termien selitys

Muinaisjäännöksen nimi (kunta, inventointinumero, paikannimi)

Mjtunnus: 303 01 0001, Museoviraston sisäinen erityinen muinaisjäännöstunnus, jossa 3 ensimmäistä numeroa on kuntanumero, kaksi seuraavaa numeroa ilmaisevat lajikoodin ja arkistoivan osaston, neljä viimeistä on numerokoodi (joka usein on inventointinumero, mutta ei välttämättä aina). Tunnusta **ei ole** kertomukseen laitettu.

rauh.lk: 1,2,3. Museoviraston rauhoitusluokka: 1 = merkittävä muinaisjäännös, pyritään säilyttämään kaikissa tapauksissa, 2 = suojeltava muinaisjäännös, 3 = tuhoutunut tai vähämerkityksinen muinaisjäännös. **Kaikki alueen kiinteät muinaisjäännökset kuuluvat luokkaan 2, eikä sitä ole erikseen ilmoitettu paikkojen yhteydessä**

Ajoitus: Museoviraston termi paikan ajoitukselle:
Esihistoriallinen = ennen 1150 jKr, tarkempaa ajoitusta ei ole.
Kivikausi = pyyntikulttuurin asuinpaikka. Varsinaisesti ennen 1800 eKr, mutta termiä käytetty yleisesti kaikkien pyyntikulttuurin asuinpaikkojen kohdalla, vaikka niiden ajoitusta ei voi varmuudella rajata kivikauteen. Usein pyyntikulttuurin asuinpaikan ajoitus on mahdotonta ilman ajoittavia löytöjä tai luonnontieteellisiä ajoitusmenetelmiä, koska löytömaterialiaali voi olla saman kaltainen varhaiselta kivikaudelta rautakaudelle.
Varhaismetallikausi = n. 1800 eKr- 500 eKr. Usein löytömaterialiaali ja asuinpaikka ei eroa mitenkään kivikautisesta.
Rautakausi = 500 eKr. jälkeen

Laji: *Asuinpaikka* = tarkoittaa yleensä "asuinpaikkaa", mutta käytetty myös yleisterminä kaikenlaisten paikkojen kohdalla jossa vaikuttaa olleen jatkuvaa toimintaa tai rakenteita (erona satunnainen yksittäistapahtuma = löytöpaikka), ja joiden muu funktio ei ole tiedossa. **Kiinteä muinaisjäännös, suojelukohde.**
Röykkiö = kivrakennelma, jonka funktio ei välttämättä ole tiedossa. Se voi olla hauta (lapinraunio), kiuas tms. Yleensä **kiinteä muinaisjäännös, suojelukohde.**
Löytö = löytöpaikka, yksittäistapahtuma, johon ei liity mitään rakenteita tai muuta havaittavaa toimintaa, ns. irtain muinaisjäännös joka **ei ole suojelukohde.**

- Kartta:* Maasto/peruskarttalehden numero ja nimi.
 KKJ 1 koordinaatit 10 m tarkkuudella = peruskoordinaatit (sekä paikannustarkkuus, jos paikan sijainti ei ole tarkoin tiedossa), arvioitu z-koordinaatti sekä sen arvioitu tarkkuus.
 KKJ 2 koordinaatit 10 m tarkkuudella = yhtenäiskoordinaatit.
 Koordinaatit on mitattu maastossa tavallisella GPS-laitteella, yleensä 6-15 m mittaustarkkuudella laitteen oman arvion mukaan. Koordinaatit osoittavat - ellei toisin mainittu - muinaisjäännöksen toiminnallista tai maantieteellistä keskikohtaa. Muualla kuvaustekstissä tai liitekartoissa voi olla mainittuna lisäksi muita selventäviä koordinaattipisteitä.
- Rajaus:* kartalle merkitty muinaisjäännöksen arvioitu/oletettu rajautuminen. Tarkka rajaus vaatii lisätutkimuksia. Rajaus on rökkiöitä lukuunottamatta käsitettävä suuripiirteisesti - alueena.
- Tutkijat:* Tutkija vuosi toimenpide. Kansallismuseoon raportin jättänyt arkeologin toimittama tutkimustapahtuma: kuka on paikalla käynyt, koska ja minkä toiminnan yhteydessä. Vain kirjallisesti raportoidut tapahtumat on mainittu.
- Löydöt :* Kokoelma nro:alanro. KM = Kansallismuseo, Kum = Kuopion Museo, Pori. Löytölaji, löytövuosi, diariointipäivämäärä, löytäjä ja löydön, sekä löytötapahtuman kuvaus.
- Liitekartat:* Kartat ovat pääsääntöisesti kunkin paikan kuvauksen lopussa. Maastokarttaotteet ovat Maanmittauslaitoksen maastotietokannasta kopioitu joulukuussa 2002. Karttojen copyright: Maanmittauslaitos. Kopiointilupa (ei julkaistavaksi) Mikrolahti Oy: 605/MYY/02

Muinaisjäännökset

KUOPIO 2 HONKASAARI

Ajoitus: esihistoriallinen
Laji: hautaus: röykkiö

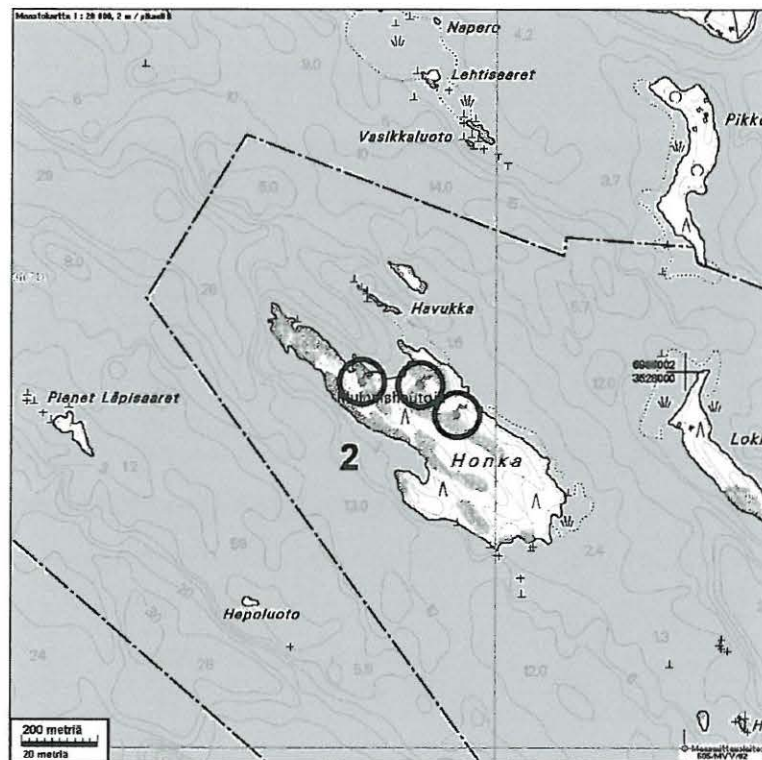
Kartta: 3331 07
x: 6985 96 y: 3527 22 z: 90

Tutkijat: Keskitalo O 1970 tarkastus, Pohjakallio L 1974 inventointi, Pohjakallio L 1978 kaivaus

Sijainti: Paikka sijaitsee Kuopion tuomiokirkosta 12,1 km NW. Kehvon eteläpuolella olevan Kallaveden Honkasaaren pohjois- ja koillisrannalla.

Huomiot: 3 kpl kiviraunioita, 60-70 m rannasta. Kalliorantainen saari.

Peruskarttaote 2x2 km



KUOPIO 9 KIRKKONIEMI

Kylä: TOIVALA

Ajoitus: esihistoriallinen
Laji: hautaus: röykkiö

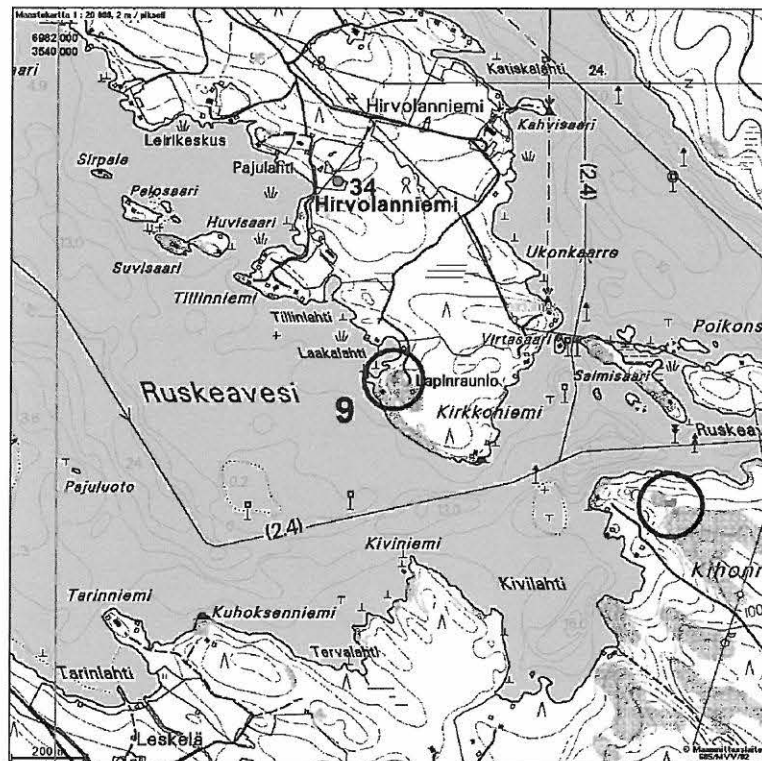
Kartta: 3333 01
x: 6981 04 y: 3540 88 z: 85

Tutkijat: Jussila T 2002 tarkastus, Pohjakallio L 1974 inventointi

Sijainti: Paikka sijaitsee Kuopion tuomiokirkosta 7,4 km NE, Ranta-Toivolan kaakkoisosassa, Hirvolanniemen kärkialueen länsirannalla

Huomiot: Kallion luoteiskärjessä on lapinraunio, n. 4 x 4 m. Tämän itäpuolella on toinen epämääräisempi raunio.

Peruskarttaote 2x2 km



KUOPIO 9 KIRKKONIEMI



Lapinraunio kallion luoteiskärjessä (Kuva. T. Jussila 2002)



Lapinraunio kauempana kallion kärjessä, etualalla epämääräinen raunio. Kuvattu länteen.
(Kuva. T. Jussila 2002)

KUOPIO 26 HALMEJOKI

Ajoitus: kivikausi
Laji: asuinpaikka

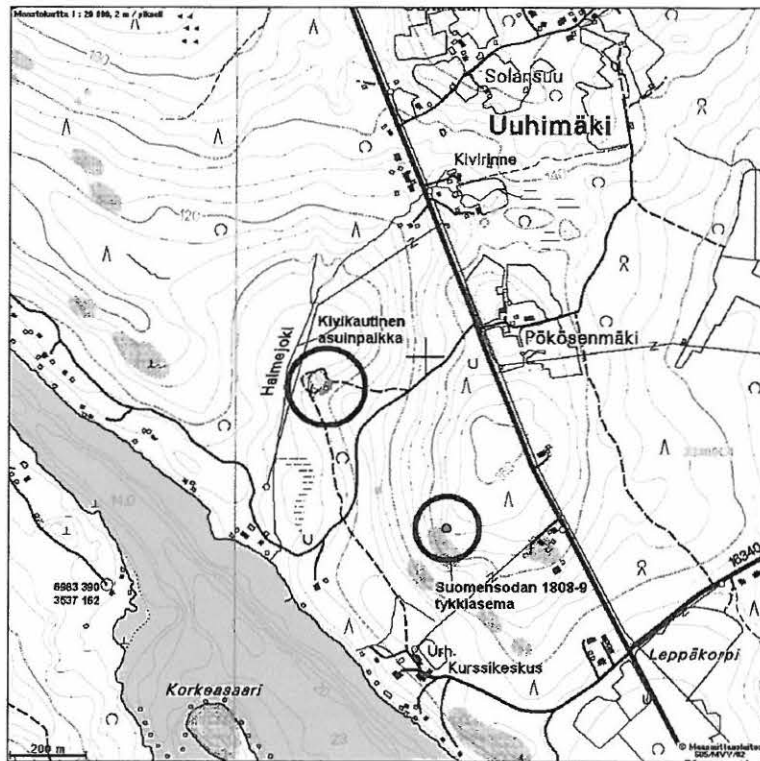
Kartta: 3331 10
x: 6983 91 y: 3537 73 z: 96

Tutkijat: Aroaho J 1999 tarkastus, Jussila T 2002 tarkastus

Sijainti: Paikka sijaitsee Kuopion tuomiokirkosta 7,8 km N, Ranta-Toivalassa, Virtasalmen pohjoispuolella, rannasta n. 470 m koilliseen, 100 m Halmejoen (pieni puro) itäpuolella, laajan vanhan hiekkakuopan itä-kaakkoisreunalla.

Huomiot: Vanhan hiekkakuopan loivalta tasatulta tai kuoritulta reunalta kvartseja. Asuinpaikka lienee suureksi osaksi tuhoutunut hiekanotossa.

Peruskarttaote 2x2 km



SIILINJÄRVI 5 TAIPALE

Ajoitus: kivi-kausi
Laji: asuinpaikka

Kartta: 3331 07 Kehvo
x: 6989 20 y: 3528 40 z: 95

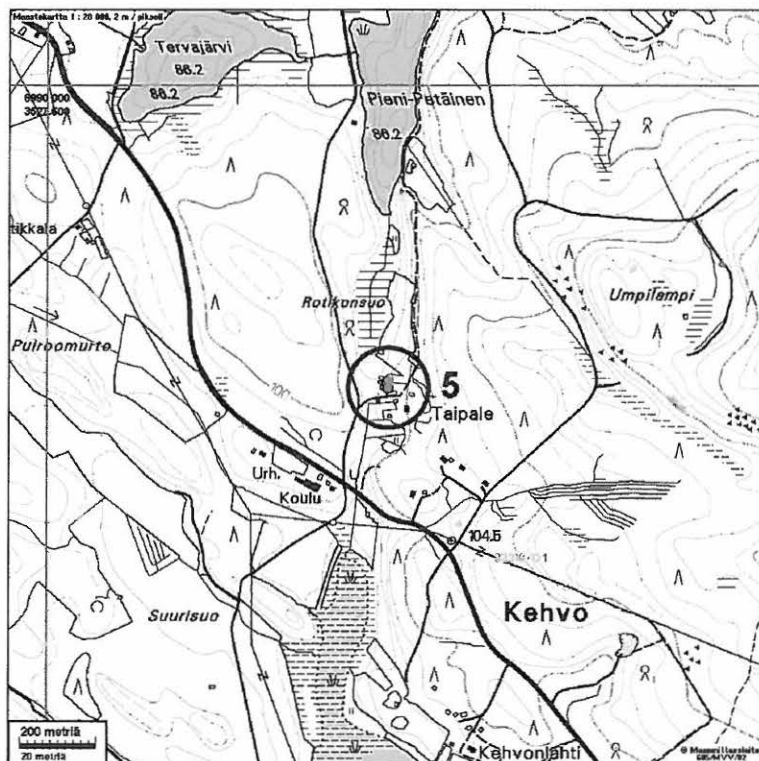
Tutkijat: Pohjakallio L 1975 inventointi

Löydöt: KuM 5823:1, vasarakirveen puolikas, Pohjakallio L 1974.
:2, kiviesine.
:3, kvartsi-iskoksia.
:4, palanutta savea.
KuM 5938, kvartsi-iskoksia, Pohjakallio L 1975, inventointilöytöjä.

Sijainti: Siilinjärven kirkosta n. 9,5 km lounaaseen, Kehvonlahden pohjukasta 400 m N.

Huomiot: Länteen viettävä vanha (v.2002) metsittynyt hiekkaperäinen pelto.

Peruskartaote 2x2 km



Pohjakallio L 1975:

Kehvon asuinpaikka löytyi kesällä 1974 Kuopion inventoinnin yhteydessä. Lainatessani venettä Kehvolan talosta päästäkseni Honkasaareen (1.102.), kysyin samalla josko talon maalta olisi löytynyt kiviesineitä. Tällöin talon isäntä näytti minulle museona olevassa aitassa säilytettyä vasarakirveen puolikasta, jonka Taipaleen talon emäntä Hilma Sirviö (+) oli sinne joskus toimittanut. Esine lahjoitettiin Kuopion museoon (KuM 5823:1).

Taipaleen talo sijaitsee Siilinjärven kirkosta n. 9,5 km lounaaseen. Sinne mennessäni ilmeni, että myös talon isäntä oli löytänyt kiviesineen. Sen löytöpaikka oli navetan länsipäädyssä, seinästä n. 5 m:n säteellä olevalla alueella (KuM 5823:2). Vasarakirveen puolikkaan löytöpaikkaa talossa ei tiedetty. Aluetta tarkastaessani löysin navetan takana l. pohjoispuolella olevasta pellostä kvartseja (KuM 5823:3) ja palanutta savea (KuM 5823:4). Maaperä paikalla oli hiilen mustaamaa. Näiden havaintojen perusteella määrittelin alueen kivikautiseksi asuinpaikaksi. Siilinjärven inventoinnin yhteydessä 1975 paikalta löytyi vielä kvartseja (KuM 5938). Asuinpaikaksi määrittelemäni pelto viettää länteen ja on hiekkaperäinen. Lännessä pelto laskee uomaan, joka johtaa Kallaveden Kehvonlahteen. Etelässä ja pohjoisessa on perättäinen järvi-ono. Nimensä mukaisesti paikka on ollut Taipale, jonka kautta vesistöjen ylittäminen on ehkä ollut helppoa, taikka sitten kapea salmi on houkuttellut muinaiset pyyntimiehet tänne kalastamaan.

SIILINJÄRVI 6 SAUNALAHTI

Ajoitus: esihistoriallinen
Laji: hautaus: röykkiö, kuppikallio

Kartta: 3331 07
x: 6988 62 y: 3523 68 z: 87

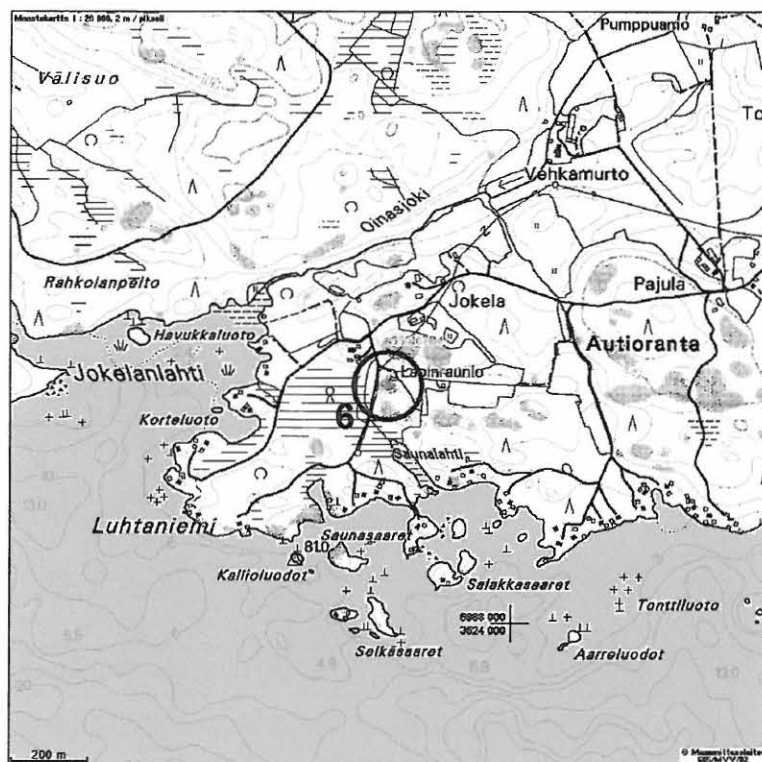
Tutkijat: Pohjakallio L 1975 inventointi, Pohjakallio L 1977 kaivaus

Löydöt: KuM 6251, pii-iskoksia, Pohjakallio L 1977.
, rautainen nuolenkärki.

Sijainti: Siilinjärven kirkosta n. 12 km lounaaseen, Kehvon Luhtaniemen tyvessä.

Huomiot: P-Kallaveden N-rannasta NE oleva pieni lahdenpoukama. Matala, maastosta eroava metsäinen kalliionnyppylä jossa kaksi kivirauniota.

Peruskarttaote 2x2 km



Pohjakallio L 1975:

Siilinjärven Saunalahden raunioista sain tiedon lehtori Riitta Kasuriselta (os. Siilinjärvi) Kuopion inventoinnin aikana kesällä 1974. Saunalahti on Pohjois-Kallaveden pohjoisrannasta luoteeseen pistävä pieni lahdenpoukama, joka sijaitsee Siilinjärven kirkosta n. 12 km lounaaseen. Rauniot sijaitsevat Saunalahden pohjukasta n. 140 m pohjoiseen, matalalla, mutta maastosta selvästi kohoavalla mäellä. Raunio 1 on tehty kalliopohjalle mäen länsireunaan. Heti raunion länsipuolella rinne laskee verrattain jyrkästi lähes vedenpinnan tasossa olevaan suoperäiseen maastoon. Hieman nykyistä korkeamman veden aikana raunio 1 on ollut lähes

rannassa, n. 5 m vedenpinnan yläpuolella. Raunio 1 on selvästi ihmiskäsin tehty ja verrattain hyvin säilynyt. Rauniosta 1 itään on ensin kalliota ja sen jälkeen maasto on kivistä. Tässä kivikossa rauniosta 1 n. 70 m itään on toinen halkaisijaltaan n. 3 m ja korkeudeltaan n. 0,5 m:n kokoinen raunio. Se vaikuttaa myös ihmiskäsin tehdyltä, mutta aivan varma en asiasta ole. Joka tapauksessa molemmat rauniot tulee huomioida ainakin II-luokan kiinteinä muinaisjäännöksinä, mutta koska ne lienevät verrattain hyvin säilytettävissä liitän ne luokkaan I.

Pohjakallio L 1977:

Siilinjärven kunta myönsi varat Saunalahden Autiorannan raunion no:1 tutkimusta varten kesälle 1977. Kaivauksen suoritin 6.-10.6.1977 välisenä aikana virkatyönä. Raunion ensitarkastuksen (1974 ks. esihist. top.ark.) ja kaivauksen välillä kävi keväällä 1976 ilmi, että raunioon oli puututtu ja sen kiveystä pahasti pengottu. Tein asiaan kuuluvan ilmoituksen Siilinjärven poliisille ja museovirastolle (Verif. 37/76). Kävin vielä muutama päivä ilmoituksen jälkeen näyttämässä poliisille raunion. Sen jälkeen en ole kuullut asiasta mitään. Todettakoon, että vaikka raunio ensitarkastuksessa kesällä 1974 pintakasvillisuudesta johtuen näyttikin koskemattomalta, kallion alla niin ikään pintakasvillisuuden peitossa olleet kivet paljastivat raunioon puututun aikaisemminkin.

Kaivauksen alussa raunio oli samassa tilassa kuin keväällä 1976 havaitun penkomisen jälkeen (kuvat 1-5). Penkoja oli tuhonnut raunio keskustaa melko laajalta alueelta sekä tehnyt kolon pohjoisreunalle (kartta 2). Koskemattomaa osaa oli eniten itä- ja pohjoislaidalla. Raunio kaivettiin kahdessa osassa siten, että yhtenäisesti raunion läpi ehjänä olevasta osasta saatiin piirrettyä lähes luode-kaakko-suuntainen profiili. Työ alkoi pintaturpeen poistolla ja samalla siirrettiin sivuun penkomisen yhteydessä liikutellut kivet. Humus tunkeutui paikoitellen syvälle kivien koloihin, toisaalla raunion päällä oli pintaturve ja sen alla pelkkää kiveystä. Pengottu alue oli "puhdistettu" verrattain perusteellisesti lähes kallioon saakka. Enimmäksen jäljellä oli vain ohut (alle 5 cm) maakerros, jollainen oli koskemattomassakin osassa kivien alla. Vaikka rikutulla alueella kivet oli nakattu pois ja maan annettu painua, näkyi pinta- ja pohjamaan ero verrattain selvästi.

Löydöistä palanut piin pala (KuM 6251:2) löytyi vasta seulomisvaiheessa. Maa oli kaivettu 2-5 cm pohjakallion yläpuolelta. Samoin seulasta löytyi toinen nuolenkärjen katkelmista, seulottu maa oli läheltä toisen nuolenkärjen (liimattu yhteen KuM 6251:1) löytökohtaa ja vain n. 1 cm ennen pohjakalliota. Löytöpaikalta otettiin maanäyte No:1. Koko raunion alueella oli palaneita kiviä ja hiiliä, kaivauksessa poistettu maa oli paikoitellen punertavaksi palanutta. Palon jälkiä oli myös raunion alaisessa kalliossa.

Ympäristöön tehtiin koekuoppia, joilla pyrittiin varmistamaan, että hiili ei ole peräisin metsäpalosta. Kävi nimittäin selväksi, että raunion päällä oli hiljan pidetty tulta, sillä sen pinnasta löytyi palaneita puunkappaleita. Hiilinäytteet on kuitenkin pyritty ottamaan kohdista, joissa hiili on samanaikaista raunion muiden tulenpidon jälkien kanssa. Näytteet 1 ja 3 ovat kallionkolosta ja näyte 2 liikuttamattomien kivien alta läheltä kalliopintaa. Hiilinäytteet on toimitettu Museovirastoon, josta ne edelleen menevät Helsingin yliopiston radiohiililaboratorioon ajoitettaviksi. Edellä mainittujen näytteiden lisäksi talteen kerättiin muutamia palaneita kiviä. Kaikki näytteet on merkitty KuM/KhO näyte 2.

Raunio alainen kalliopinta puhdistettiin. Tällöin siinä huomattiin hakattuja syvennyksiä ns. kuppeja. Ne olivat siinä määrin huonokuntoisia, että niiden kupeiksi tajuaminen oli aluksi

vaikeaa. Vaikeaa oli myös paikoitellen luontaisen rosouden ja hakattujen kupprien toisistaan erottaminen. Tästä johtuu kuvien (k. 32, 33) ja kartan (kartta 2) kuppimerkinnöissä olevat erot. Kartta on viimeinen ratkaisu siitä, mitä syvennyksissä on "hyvällä omallatunnolla" voinut sanoa tehdyiksi kupeiksi. Kuitenkin osa kalliosta kupeiksi merkitsemättömistä syvennyksistä on alun perin voinut olla kuppeja, mutta rapautuminen, polttaminen jne. on varmasti jättänyt määrittelyä vaikeuttavat merkkinsä. Joissakin kupeissa oli sen verran sileyttä, että niitten saattoi epäillä? alun perin olleen hiottuja. Suurin osa oli rosopintaisia, kuten kuvassa 29 oleva selvimmin kupiksi erottunut syvennys. Kokomerkinntä kartalle 2 merkityistä kupeista ovat seuraavat:

no:	halkaisija (noin) cm	syvyys (noin) cm
1	6	1
2	8	2
3	5	2
4	5	1
5	2	0,5
6	2	0,5
7	3	0,5
8	3	0,5
9	3	0,5
10	3	0,5
11	4	0,5
12	7	1
13	5	1
14	3	0,5
15	3	0,5

Kaivauksen jälkeen kivet koottiin raunioksi entiselle paikalleen, kuitenkin siten, että kupit 1-8, 14 ja 15 jätettiin sen reunojen ulkopuolelle.

Syksyllä kävimme Pekka Sarvaan ja J.P. Taavitsaisen kanssa paikalla. Tuolloin tarkasteltiin kalliopintaa valaisemalla sitä pimeässä voimakkaalla sivuvalolla. Kalliosta raunioalueen ulkopuolelta löytyi lisää kuppeja. Kalliopinnan tarkempi tutkimus ja "uusien kupprien" dokumentointi päätettiin jättää tuonemmas. Kuten edellä on käynyt ilmi, oli kupprien määrittely vaikeaa ja epävarmaa. Kävin paikalla Geologisen tutkimuslaitoksen kuopiolaisten geologien kanssa. Heidän käsityksensä raunion ulkopuolisista kupeista oli yhtäpitävä. Ne ovat tehtyjä syvennyksiä

Helsingin yliopiston radiohiiliajoituslaboratorio 1979:

No	Näyte	Ikä (B.P.)
Hel-1181	Siilinjärvi, Autioranta H 4, hiiltä	250 +- 120

Tulos on ilmoitettu vuosina vuodesta 1950 (AD) lukien ja perustuu 14C:n puoliintumisaikaan 5568 vuotta. Epätarkkuuteen, +-16, sisältyvät näytteen mittauksesta ja tarpeellisista vertailumittauksista aiheutuvat statistiset virheet.

SIILINJÄRVI 15 PUNTOLAINEN

Ajoitus: ajoittamaton (esihistoriallinen?)
Laji: tunnistamaton: rökkiö, kivipaasi

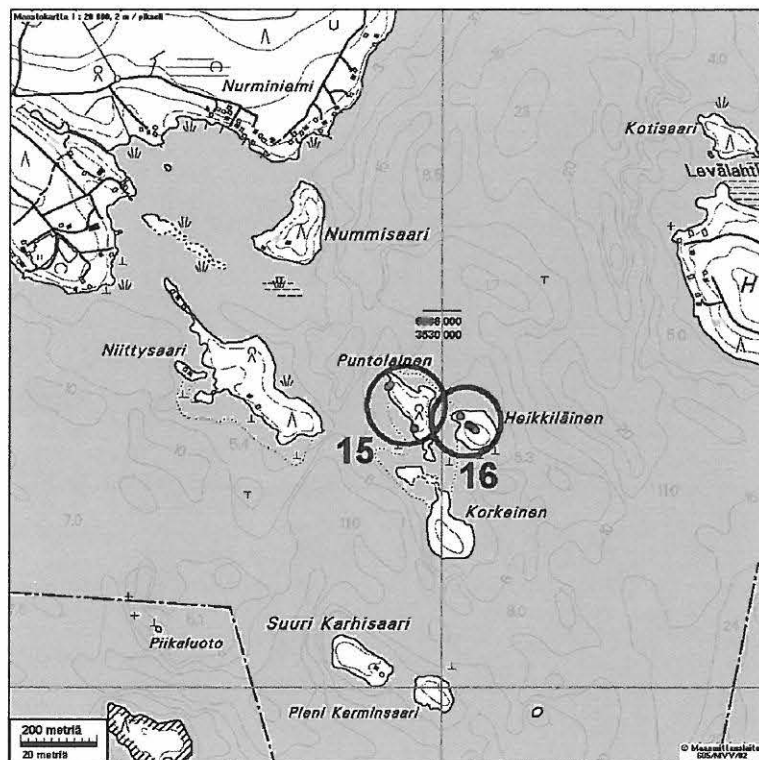
Kartta: 3331 07
x: 6985 80 y: 3529 86 z: 82,5

Tutkijat: Aroaho J 1993 tarkastus

Sijainti: Kuopion kirkosta n. 10,5 km luoteeseen, Kehvonsalon kaakkoispuolella olevan Kallaveden Puntolainen saaren pohjoiskärjessä.

Huomiot: Puntolainen saaren luoteispäässä rannan tuntumassa 2 rökkiötä, sekametsää. Kivipaasi saaren (etelä-) lounaisreunassa. Kivinen saari.

Peruskarttaote 2x2 km



Aroaho J 1993:

Ajoin moottoriveneellä sunnuntaina 19.9.1993 tarkastamaan Kehvonsalon edustalle Puntolainen-nimistä saarta saatua viihjeen siellä olevista kivistä rökkiöistä ja kivipaadesta. Saaren luoteispäässä havaitsin kaksi n. 3 m:n etäisyydellä toisistaan olevaa heinän ja lehtien peittämää kivikasaa n. 10 m:n etäisyydellä länsipään rantaviivasta. Rökkiöt ovat halkaisijaltaan n. 3 m, rökkiö 1 (itäinen) on n. 50 cm korkea ja maastossa puoli metriä korkeammassa kohdassa kuin rökkiö 2 (läntinen), joka on n. 40 cm korkea. Ylemmän (rökkiö 1) päällä kasvaa iso haapa, rökkiöt ovat päällisin puolin melko ehjän näköisiä.

Saaren eteläpäässä näin myös kivipaaden n. 10 m:n etäisyydellä saaren länsisivun vesirajasta. Paasi on 66 cm korkea, nelisivuinen, ylöspäin kiilamaisesti kapeneva. Pohja-alaltaan paasi on suorakaide, lappeet 40 cm, kyljet 45 cm. Paasi sijaitsee noin 70 cm yläpuolella vedenpinnan, siinä ei ole pinnassa selviä työstämisen jälkiä, mutta se vaikuttaa mahdollisesti paikalleen kivillä tuetulta lohkarieältä. Sijainti on: 3331 07 Kehvo, x = 6985 65, y = 529 91.

Havaintomahdollisuudet: Heinittynyt metsä.

Lähilöytöjä: 2616. Heikkiläinen, kiviraunio ja pyyntikuoppia (?), II.

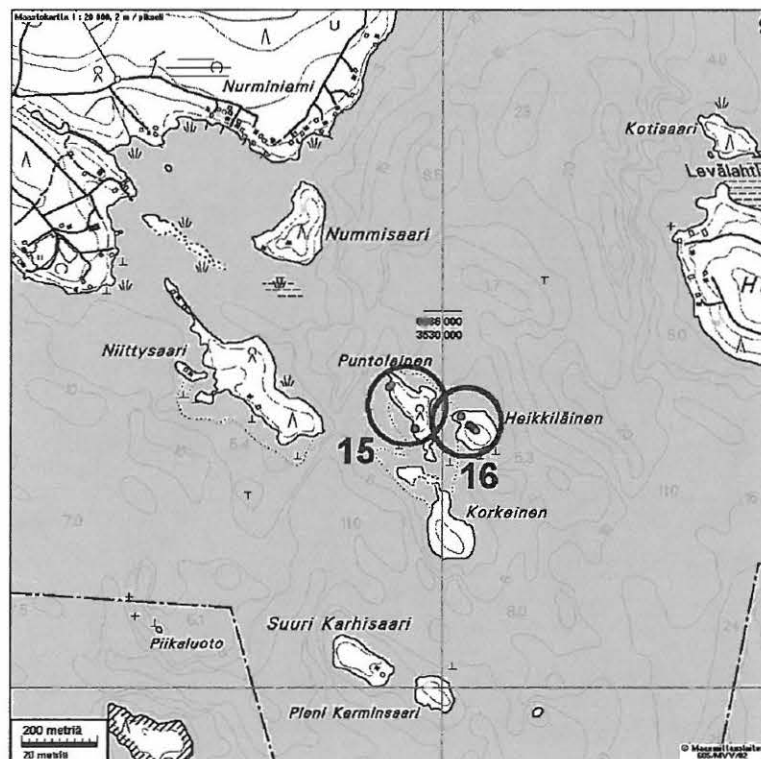


Kivipaasi (kuva J Aroalho)

SIILINJÄRVI 16 HEIKKILÄINEN

- Ajoitus: ajoittamaton (esihistoriallinen)
 Laji: tunnistamaton: rökkiö (lapinraunio), pyyntikuoppa
- Kartta: 3331 10
 x: 6985 72 y: 3530 22 z: 82,5
- Tutkijat: Aroalho J 1993 tarkastus
- Sijainti: Paikka sijaitsee Siilinjärven kirkosta 11,9 km S, Kehvon eteläpuolisen Kallaveden Heikkiläinen saaren pohjoispäässä.
- Huomiot: Metsässä saaren pohjoispäässä on ehjä kivirökkiö, halkaisijaltaan n. 3 m, saaren pohjoispään vesirajasta n. 10 m etäisyydellä. Rökkiö on metsässä saaren koillisrannan suuntaisesti kaakkoon loivasti nousevan hiekkaharjanteen luoteispäässä. Hiekkaharjanteen laella on rökkiöstä kaakkoon yhteensä kahdeksan halkaisijaltaan 1-2 m laajaa, 40-50 cm syvää kuoppaa, jotka lienevät pyyntikuoppia.

Peruskartaote 2x2 km



Aroalho J 1993:

Tarkastaessani sunnuntaina 19.9.1993 Kehvonsalon edustalla sijaitsevaa Puntolainen-nimistä (kts. 1.415.) saarta pistäydyin myös vieressä, Heikkiläisessä. Saari on melko kivinen, mutta maa-aines on hiekkaa, asumaton kuten Puntolainenkin. Metsässä saaren pohjoispäässä havaitsin kivirökkiön, halkaisijaltaan n. 3 m, saaren pohjoispään vesirajasta n. 10 m etäisyydellä. Sijaintipaikka on n. 2 m

yläpuolella vedenpinnan, röykkiö on n. 60 cm korkea ja näyttää jotakuinkin ehjältä. Sen päällä kasvaa iso mänty. Röykkiö on metsässä saaren koillisrannan suuntaisesti kaakkoon loivasti nousevan hiekkaharjanteen luoteispäässä. Hiekkaharjanteen laella on röykkiöstä kaakkoon yhteensä kahdeksan halkaisijaltaan 1-2 m laajaa, 40-50 cm syvää kuoppaa, jotka ovat selvästi ihmiskäden työtä, pyyntikuoppia (?). Paikalla on vahva puusto. Muualla kivisemmällä alueella saarella kulkiessani en huomannut mitään erityistä.

Havaintomahdollisuudet: Heinittynyt metsä.

Lähilöytöjä: 2.615. Puntolainen, 2 kivirauniota ja kivipaasi, II.

SIILINJÄRVI 17 LIMALAHTI

Ajoitus: kivi-kausi
Laji: asuinpaikka

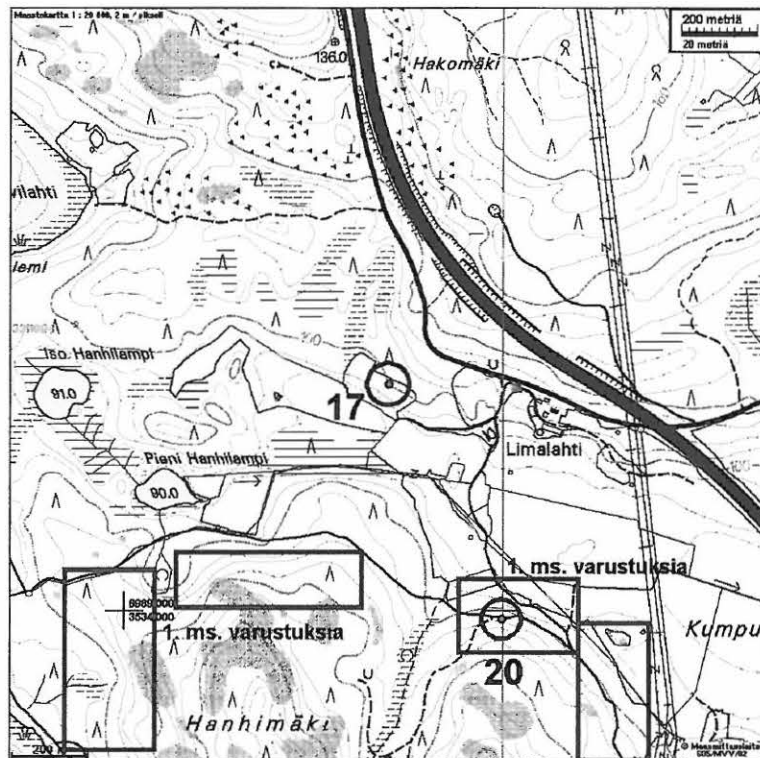
Kartta: 3331 10
x: 6988 60 y: 3534 70 z: 100

Tutkijat: Aroaho J 1999 tarkastus

Löydöt: KM 31821, kvartsi-iskoksia, Aroaho J 1999, palanutta luuta.

Sijainti: Paikka sijaitsee Siilinjärven kirkosta 8,7 km S. Kumpu-Jälän pohjoispuolella peltokumpareen laella metsän reunassa.

Huomiot: Pellon korkeimmalla kumpareella, pellon ja metsän rajassa kvartsi-iskoksia ja palanutta luuta. Löytöalue ulottunee pellolla kumpareen koko laen alueelle. Hiekkamaata.



Aroaho J 1999:

Tarkastuksen aihe: Toivalan-Vuorelan osayleiskaava-alueen tarkistus 1999.

Kävin tarkastamassa kumpu-Jälän pohjoisosassa etelään viettävää rinnettä Limalahden talon länsipuolisen peltoalueen pohjoisreunassa. Pohjois-Kallavedestä Iso-Jälään ja edelleen Juurusveteen on muinoin ollut vesiyhteys juuri Kumpu-Jälän kautta, mutta nyt alue on hiekkaista vesijättömaata, peltoa. Pellon korkeimmalla kumpareella, pellon ja metsän rajassa huomasin maassa kvartsi-iskoksia ja palanutta luuta. Löytöalue ulottunee pellolla kumpareen koko laen alueelle, mutta kasvussa olleen viljan sekaan en

mennyt. Löytöalue on n. 15 m luoteeseen pellonreunaan johtavan kärrytien päästä, missä on puunhakkuupaikka ja halkopinoja. Peltoon rajoittuvassa metsässä on myös asuinpaikkaa ajatellen soveliasta tasannetta, mutta en tavannut siellä mitään muinaisjäännökseen viittaavaa. Kumpu-Jälän hiekkaisilla, ylimmillä kumpareilla on muuallakin voinut olla jälkiä asuinpaikasta, mutta laaja-alaisen peltoviljelyn vuoksi niitä ei ole muualta löydetty. Alemmilla peltotasanteilla maapohja on hiesun ja saven sekaista vesijättömaata. Laajuuden arviointiperuste_Aari, ehkä enemmänkin, alueen laajuus pellolla on viljakasvun vuoksi tarkistamatta. Havaintomahdollisuudet: Vain pellon reunan muokatulla, kylvämättömällä kaitaleella. Rauhoitustoimenpiteet maastossa: Ilmoitettu 5.8.1999 puhelimitse maanomistajalle.

SIILINJÄRVI 18 LIMALAHTI ITÄ

Ajoitus: varhaiskivikausi
Laji: asuinpaikka

Kartta: 3331 10
x: 6988 49 y: 3535 71 z: 111,8

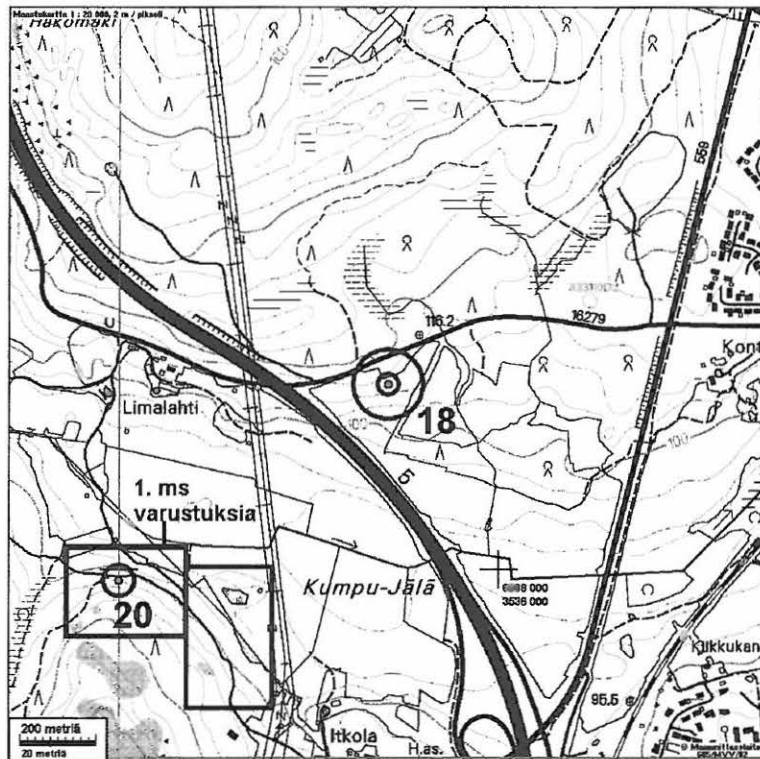
Tutkijat: Aroalho J 1999 tarkastus

Löydöt: KM 31822, kvartsi-iskoksia.

Sijainti: Siilinjärven kirkosta 9 km eteläkaakkoon, Vuorelan pohjoispuolellaolevan laajan peltoalueen pohjoisreunalla, etelään laskevan rinteen laella, moottoritien koillispuolella n. 200 m.

Huomiot: Kumpu-Jälän pohjoispuolella kohti etelää viettävällä pellolla sijaitseva paikka. Moreenimaa. Korkeussijaintinsa perusteella ajoittuu Ancylusjärvi-vaiheen asuinpaikaksi n. 8200 eKr.

Peruskarttaote 2x2 km



Aroalho J 1999:

Tarkastuksen aihe: Toivalan-Vuorelan osayleiskaava-alueen tarkistus 1999.

Toivalan-Vuorelan osayleiskaavaan liittyen kävin tarkastamassa Kumpu-Jälän pohjoisosassa etelään viettävää rinnettä Limalahden talon ja moottoritien itäpuolisella peltoalueella 16.10.1999, kun syyskyntöä oli jo tehty. Pohjois-Kallavedestä Iso-Jälään ja edelleen Juurusveteen on muinoin ollut vesiyhteys juuri Kumpu-Jälän kautta, mutta nyt alue on hiekkaista vesijättömaata, peltoa. Rinteessä Kehvon tien eteläpuolella huomasin maassa

kvartsi-iskoksia pienellä alalla, Kehvontiestä n. 25 m etelään. Löydöt olivat pellolla moreenimaassa - myös hiesua ja savea (silttiä?) pinnalla. Löytöalue ei näyttänyt ulottuvan rinnettä als etelään kohti 100 m:n mpy korkeuskäyrää. Rantakorkeudesta voisi otaksua, että asuinpaikka on Ancylus-ajalla (noin 8000 eKr.) käytetty ja sellaisena Pohjois-Savon vanhimpia, ellei vanhin. Muualla kynnetyllä pellolla en havainnut mitään muinaisjäännökseen viittaavaa.

Kumpu-Jälän rinteillä on ennestään tunnettu Limalahden kivilautainen asuinpaikka ja muualtakin muinoin edullisen vesireitin varrelta voidaan vastaisuudessa löytää jälkiä esihistoriallisesta oleskelusta. Alempana peltotasanteilla maapohja on hiesun ja saven sekaista vesijättömaata..

Laajuuden arviointiperuste: Ei aariakaan (?).

Havaintomahdollisuudet: Kohtalaiset, käännetyllä maalla.

Rauhoitustoimenpiteet maastossa: Ilmoitettu 19.10.1999 puhelimitse maanomistajalle.

Huomautuksia: Löytöpaikan korkeus on mitattu vaakituskoneella moottoritien yli johtavan Kehvontien sillan kannesta ja sen korkeudeksi on saatu 111.80 m mpy.

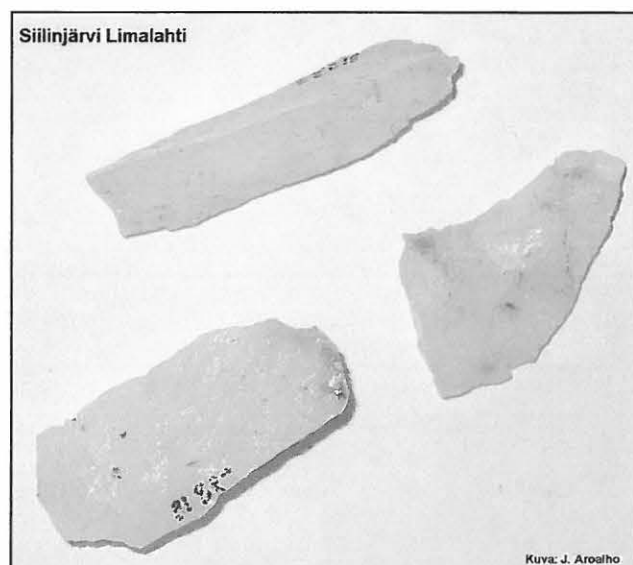


Asuinpaikka laakson toisella puolen peltorinteen laella (punainen viiva). Kuvattu koilliseen asuinpaikka nro 20:n tienoilta. Kuvassa etualalla Saimaan muinaisrantatörmä

(Kuva. T. Jussila 2002)

Kvartsisäleitä asuinpaikalta

(Kuva. J. Aroaho)



Kuva: J. Aroaho

SIILINJÄRVI 19 RÄIMÄNLAHTI PEKOLANNIEMI NE

Ajoitus: kivikausi
Laji: asuinpaikka

Kartta: 3331 10
x: 6989 04 y: 3533 17 z: 97 ±1 m

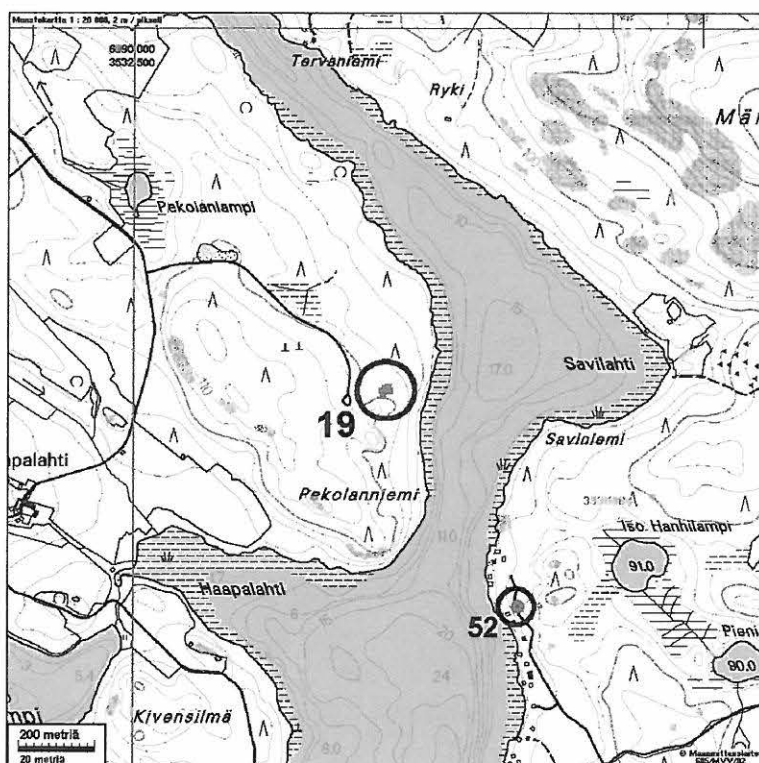
Tutkijat: Jussila T 2002 inventointi

Löydöt: KM 33414, 200 g, 15 kpl, kvartsi-iskoksia, Jussila T 2002, diar. 14.11.2002, metsänlaikutusvaioista.

Sijainti: Paikka sijaitsee Siilinjärven kirkosta 8,2 km S, Räimänlahden itärannalla olevan Pekolanniemen pohjoispäässä, rannasta n. 100 m, rinteen laen alapuolella olevalla tasanteella.

Huomiot: Laikutetusta hiekkapohjaisesta metsämaasta kvartseja muutaman aarin alalalta. Paikka sijaitsee Saimaan korkeimman rantatörmän alapuolisella tasanteella ja sen mukaan se ajoittuu n. 3500 eKr.

Peruskartaote 2x2 km



SIILINJÄRVI 19 RÄIMÄNLAHTI PEKOLANNIEMI NE



Kuvattu itään. Asuinpaikkatasannetta kuvan alalla.



Kuvattu lounaaseen. Asuinpaikkaa laikutetussa metsämaassa.

(Kuvat T. Jussila 2002)

SIILINJÄRVI 20 TOIVALA ITKOLANTIE

Ajoitus: kivikausi
Laji: asuinpaikka

Kartta: 3331 10
x: 6987 97 y: 3535 00 z: 102 ±2 m

Tutkijat: Aroalho J 2000 tarkastus

Löydöt: KM 32295, kvartsi-iskoksia, Aroalho J 2000.

Sijainti: Siilinjärven kirkosta n. 8,5 km etelään, Vuorelan pohjoispuolella olevan laajan peltoaukean eteläreunalla, jyrkän mäen pohjoisrinteen juurella.

Huomiot: Hiekanottopaikka ja metsätie. Ilmeisesti osin tuhoutuneen asuinpaikan rippeet.

Peruskarttaote paikan 18 yhteydessä.

Aroalho J 2000:

Siilinjärven Toivalan yleiskaava-alueen tarkastus
14.10.2000.

Itkolantiestä etelää kohti haarautuva ulkoilutie ja hiekanottopaikka. Pohjoista kohti, Kumpu-Jälälle, viettävässä rinteessä hiekkamaa, kvartsit on kerätty tien pinnalta. Itkolantien pohjoisreunassa sillä kohdalla on kohtalaisen hyvin säilynyttä I maailmansodan juoksuhautakaivantoa. Haudan torjuntasuunta on pohjoiseen. Tienhaaran kohdalta poimitut kvartsit, jotka viittaavat esihistorialliseen asuinpaikkaan. Kun paikalta on otettu kauan sitten myös hiekkaa, on mahdollista, että enemmän jäljet asuinpaikasta ovat tulleet siinä hävitetyksi.

SIILINJÄRVI 22 KEHVO HAAPALAMPI S

Ajoitus: kivikausi
Laji: asuinpaikka

Kartta: 3331 10
x: 6987 71 y: 3531 91 z: 94 ±1 m

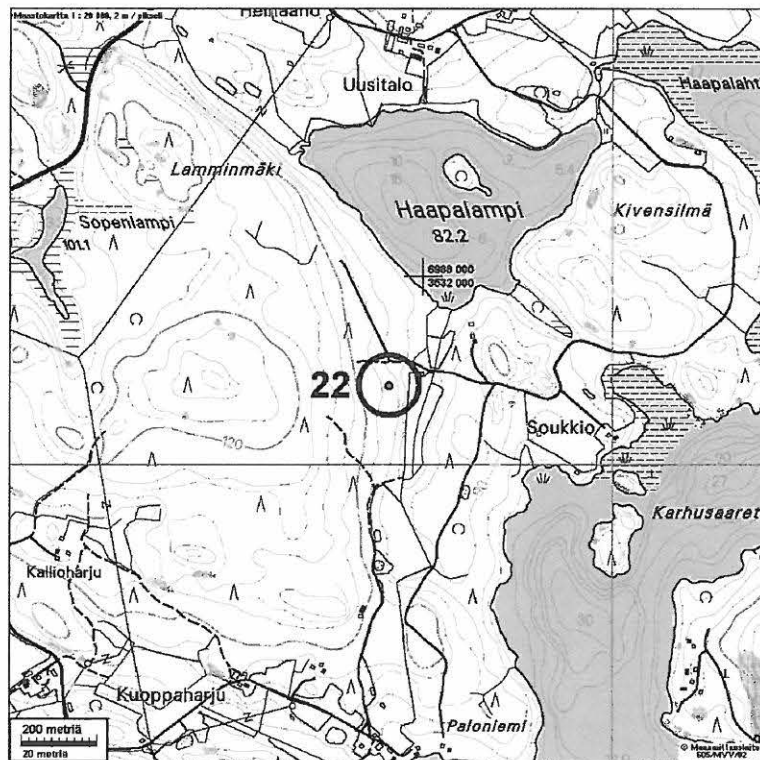
Tutkijat: Jussila T 2002 inventointi

Löydöt: KM 33415, 33 g, 5 kpl, kvartsi-iskoksia, Jussila T 2002, diar. 14.11.2002, koekuopasta.

Sijainti: Paikka sijaitsee Siilinjärven kirkosta 9,6 km S., Kehvon Haapalameen eteläpuolella 250 m, Lammesta etelään lähtevän muinaisen kapean uoman länsipuolella, jyrkän rinteiden laen hiekkaisella reunalla. Metsätiestä 65 m etelään, pellon reunasta 55 m länteen.

Huomiot: Paikalla on muinainen etelään menevä kapea uoma, jonka länsiranta nousee jyrkästi. Rinteiden yläreunalla on maaperä hiekkainen. Alue on hakattu ja laikutettu joitain vuosia sitten ja paikkaa tarkastettaessa se kasvoi sankkaa heinää. Laikut olivat lähes umpeen kasvaneita. Erästä kohden avatusta laikun reunasta löytyi palaneita kiviä, likamaata, sekä parin metrin päästä muutamia kvartseja. Huolimatta vähäisistä löydöistä inventoijan mielestä paikka on muinaisjäännös - asuin-, leiri- tai työpaikka. Korkeussijaintinsa perusteella paikka ajoittuu n. 2900 eKr.

Peruskarttaote 2x2 km



SIILINJÄRVI 22 KEHVO HAAPALAMPI S



Asuinpaikkaa kuvan etualalla, löydöt koivun vasemmalta puolen. Muinaisuoma vasemmalla. Kuvattu etelään.

(Kuva T. Jussila 2002)

SIILINJÄRVI 23 KEHVO KUOPPAHARJU S

Ajoitus: kivilausi
Laji: asuinpaikka

Kartta: 3331 10
x: 6986 74 y: 3531 57 z: 92 ±1 m

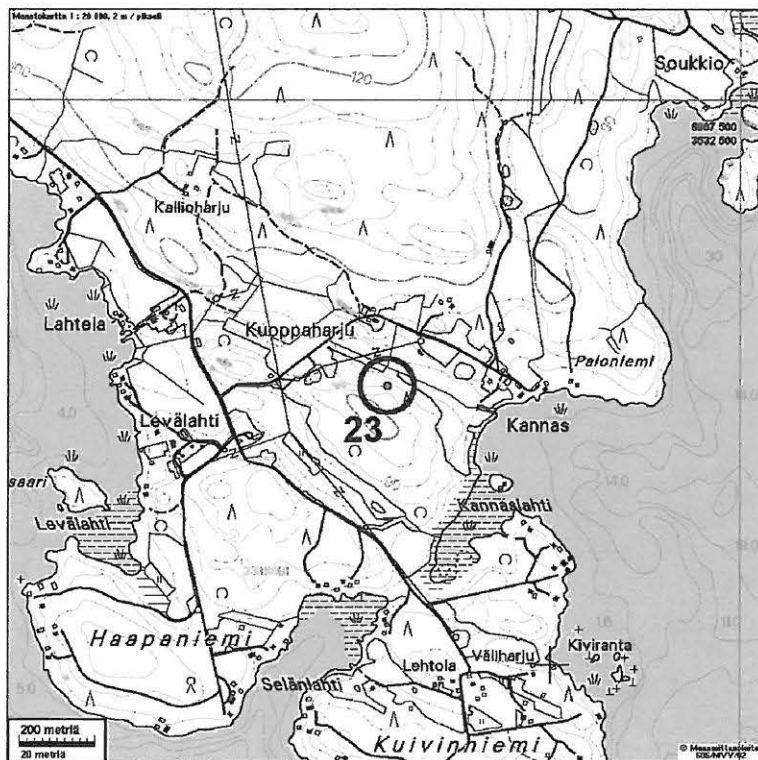
Tutkijat: Jussila T 2002 inventointi

Löydöt: KM 33416, 12 g, 2 kpl, saviastian paloja, Jussila T 2002, diar. 14.11.2002, Koekuopasta. Asbestisekoitteista, koristeena kuopanteita, seinän paksuus 5 mm. Koekuopasta.

Sijainti: Paikka sijaitsee Siilinjärven kirkosta 10,6 km S, kehvossa, Paasisalon länsipuolella olevan osin niemen keskisosassa, Kuoppaharjun talosta 180 m etelään, mäen pohjoisrinteellä olevalla pienellä kapealla tasanteella, metsätien eteläpuolella, pellon reunasta vajaat 50 m etelään, rannasta 270 m.

Huomiot: Asuinpaikka on suppea-alainen, täysin koskematon ja ehjä. Paikalla on rinteeseen suunnassa 20 m pitkä ja leveimmillään 15 metrin tasanne jyrkähkössä pohjoiseen viettävässä rinteessä. Tasanteella maaperä on hiekkamoreeni. Koekuopasta keramiikkaa ja vahva likamaa heti turpeen alla. Tämän pikkutasanteen kaakkoispuolella on laajempi järveen loivasti viettävä hiekkainen tasanne, josta ei runsaasta koekuopituksesta huolimatta tullut esiin mitään esihistoriaan viittaavaa. Korkeussijaintinsa perusteella paikka ajoittuu n. 2700 eKr.

Peruskarttaote 2x2 km



SIILINJÄRVI 23 KEHVO KUOPPAHARJU S



Kuvattu asuinpaikkatasanteen länsireunalta itään.



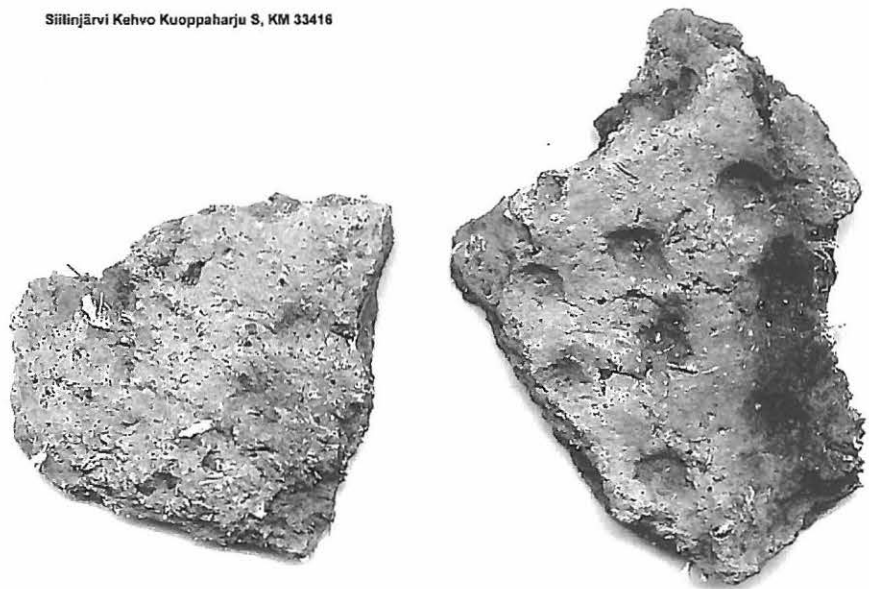
Kuvattu asuinpaikkatasanteen alapuolelta idästä länteen. Asuinpaikka kuvan vasemmassa puoliskossa ylempänä olevalla tasanteella.

SIILINJÄRVI 23 KEHVO KUOPPAHARJU S



Kuvattu asuinpaikalta pohjoiseen. Asuinpaikkaa kuvan etualalla.

Siilinjärvi Kehvo Kuoppaharju S, KM 33416



Keramiikkaa

(Kuvat T. Jussila 2002)

SIILINJÄRVI 24 KEHVO KORPELA

Ajoitus: kivikausi
Laji: asuinpaikka

Kartta: 3331 08
x: 6990 17 y: 3527 33 z: 94 ±1 m

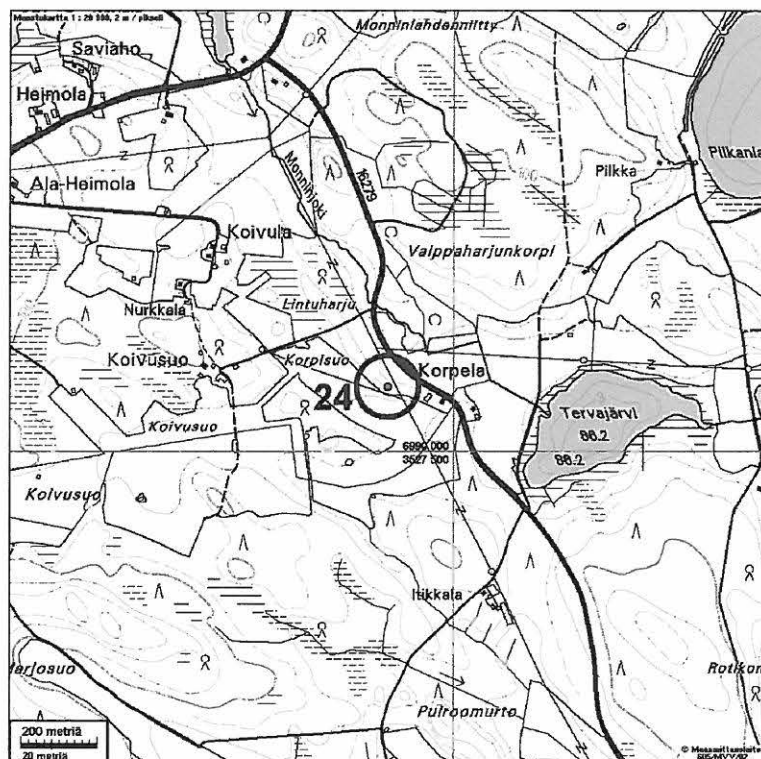
Tutkijat: Jussila T 2002 inventointi

Löydöt: KM 33417, 18 g, 8 kpl, kvartsi-iskoksia, Jussila T 2002, diar. 14.11.2002, Metsänlaikutusvaoista. Joukossa heikosti retusoituja iskoksia, mahd. esineen katkelmia.

Sijainti: Paikka sijaitsee Siilinjärven kirkosta 9,3 km SW, Kehvossa, Tervajärven itäpuolella 420 m, Kehvo-Kuopio tiestä 60 m lounaaseen, Korpelan talosta 150 m länsi-luoteeseen oleban kapean harjanteen kaakkoispäässä.

Huomiot: Kapean Lintuharju-nimesen punkamaisen moreeniharjanteen eteläpäässä noin aarin alalla kvartseja metsänlaikutusvaoissa.

Peruskarttaote 2x2 km



SIILINJÄRVI 25 KEHVO MARJOSUO N

Ajoitus: varhaiskivikausi
Laji: asuinpaikka

Kartta: 3331 07
x: 6989 57 y: 3526 35 z: 108

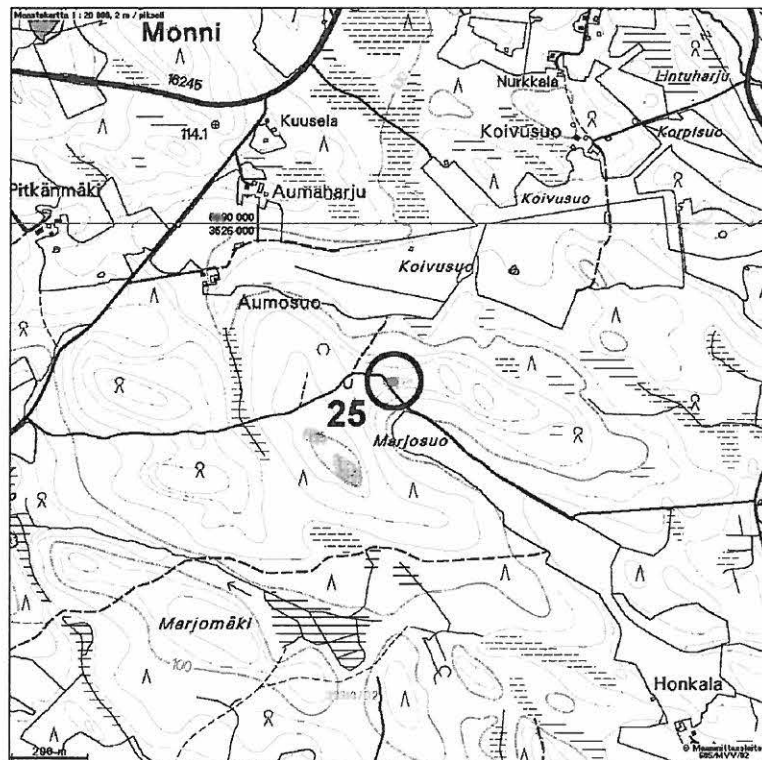
Tutkijat: Jussila T 2002 inventointi

Löydöt: KM 33418, 40 g, 6 kpl, kvartsi-iskoksia, Jussila T 2002, diar. 14.11.2002, tien ojasta.

Sijainti: Paikka sijaitsee Siilinjärven kirkosta 10,4 km SW, Kehvossa, Monnin eteläpuolella, Autiorantaan menevän tien risteyksestä 820 m etelä-kaakkoon, Aumaharun talosta 650 m kaakkoon, Marjosuo-nimisen pellon pohjoispuolisella mäenharjanteella, pellon reunasta 80 m pohjoiseen, korkeiden mäkien välisellä punkamaisella n. 100 m leveän ja 150 m pitkän harjanteen laen länsireunalla, etelään viettävän rinteiden laella, metsätien kohdalla ja itäpuolella.

Huomiot: Alue on sankkaa heinää kasvava vanha laikutettu hakkuuaukea. Maaperä asuinpaikan kohdalla on lajittunut kivetön hiekka. Heti tien länsipuolella maaperä nousee ja muuttuu kiviseksi, kauempana idässä ja asuinpaikan pohjoispuolella maaperä vaihtuu hienoaineiseksi moreeniksi. löydöt tien varrelta avoimesta hiekkamaasta. Asuinpaikan itäraja on epäselvä. Korkeussijaintinsa perusteella paikka ajoittuu Ancyclusjärvivaiheeseen n. 7800 eKr. Paikka on n. 8 m Saimaan koreimman rannan yläpuolella, joka alueella on vajaan 104 m korkeudella.

Peruskarttaote 2x2 km



SIILINJÄRVI 25 KEHVO MARJOSUO N



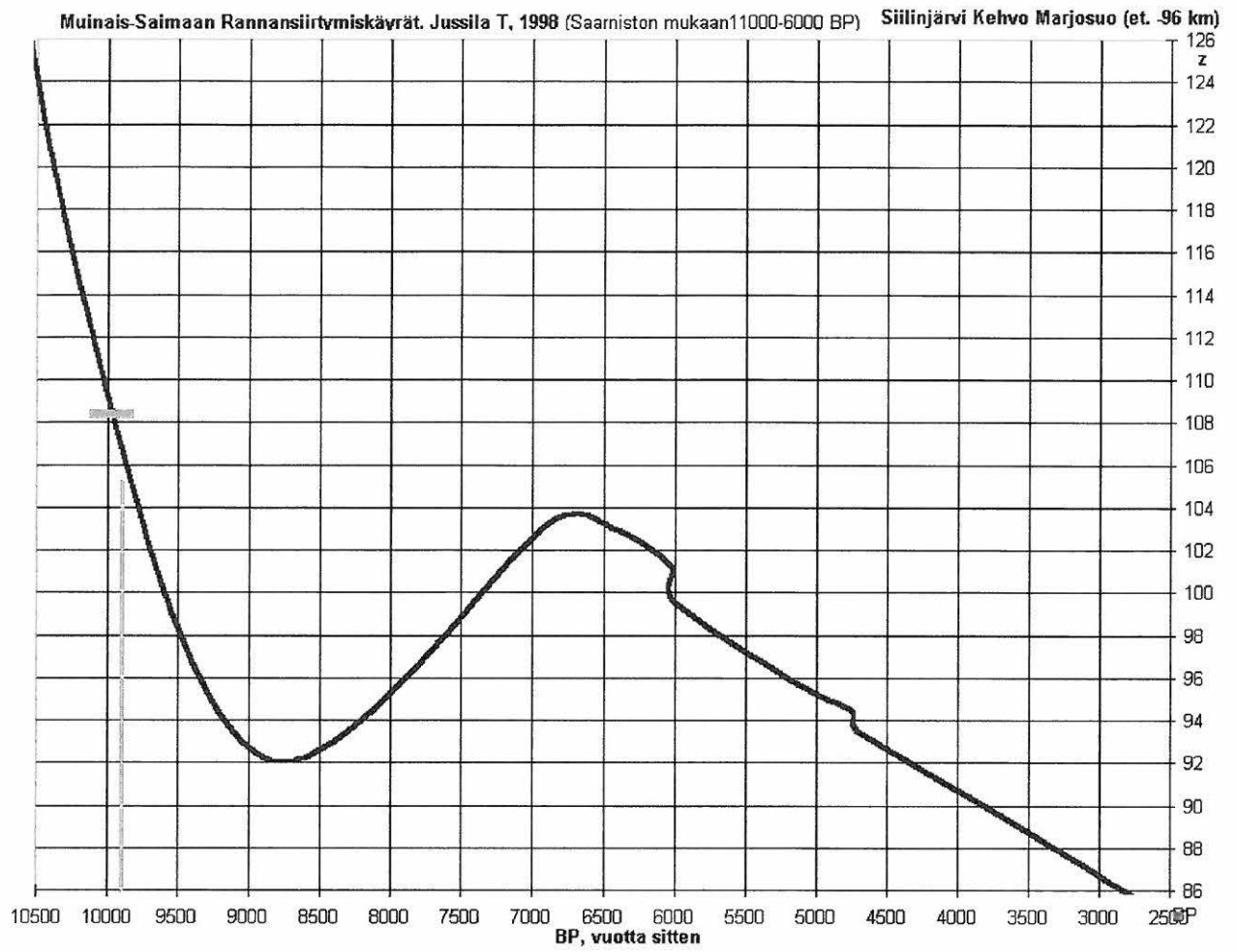
Kuvattu etelään. Jouko Aroaho tutkii tienvartta, jossa kvartseja.



Kuvattu etelään. Asuinpaikkaa mutkan jälkeen, autosta n. 10 eteenpäin tien varrella, vasemmalla puolen.

(Kuvat T. Jussila 2002)

Rannansiirtymiskäyrä Marjosuon kohdalla:



Historiallisen ajan muinaisjäännöksiä

Siilinjärvi Toivala Itkola - Hanhimäki

<i>Muinaisjäännöstyyppi</i>	Juoksuhautakaivantoja
<i>Ajoitus:</i>	Historiallinen
<i>Rauhoitusluokka:</i>	2
<i>Peruskartta:</i>	3331 10 Toivala
<i>Peruskoordinaatit:</i>	x = 6987 72, y = 3535 28, z = n. 112,5
<i>Sijainti:</i>	Siilinjärven kirkosta 9,5 km etelään, Vuorelan pohjoispuolella, Hanhimäen länsi- ja pohjoisrinteillä
<i>Tutkimukset ja löydöt</i>	Jouko Aroalho 1999 Tarkastus
<i>Kuvaus</i>	Kumpu-Jälän lounaispuolinen rinne Itkolantien varrella. Maapohja hiekkaa, ylempänä moreenisoraa, kalliota. Koko Hanhimäen alueen pohjois ja länsirinteillä.
<i>Peruskarttaote</i>	Ks. muinaisjäännös Siilinjärvi 17.

Aroalho 1999:

Kävin tarkastamassa 5.6.1999 Siilinjärven Toivalan Itkolan talon länsi-luoteispuolella, Itkolantien varrella, juoksuhautakaivantoja. Siinä koilliseen ja pohjoiseen, Kumpu-Jälän vesijättöalueelle, laskevassa rinteessä on kahdellakin eri tasolla juoksuhautakaivantoa. Alempi kaivanto on Itkolantien tasalla, osaksi tien alle jääneenä ja vieressä, Kumpu-Jälän puolella. Puolustussuunta on kohti Kumpu-Jälän vesijättöä. Polveikas, kaivettu hauta on ollut useita kymmeniä metrejä pitkä ja se on osaksi säilynyt myöhemmältä maankäytöltä. Hauta-alue näytti ulottuneen Itkolan pihapeltojen luoteispuolisesta metsästä kohti luodetta lähelle peruskarttaankin merkittyä hiekkakuoppaa Kumpu-Jälän reunassa, 150 - 200 m.

Ylempi juoksuhauda sijaitsee samalla kohdalla, tien toisella (lounais-) puolella. Siellä rinne nousee jyrkemmin kallioina ja hauta on tasanteella, osittain kallioon louhittuna. Haudan pituus on muutamia kymmeniä metrejä ja sen kaakkoispäätä on täytetty tuomalla maata paikalle.

Otaksuttavasti I maailmansodan edellä puolustusvarustukseksi kaivettu juoksuhauda on muinaisjäännöskohteena syytä dokumentoida (mitata, merkitä kartalle...) ja huomioida maankäyttöä suunnitellessa suojeltavana kohteena, jota koskevissa maankäyttösuunnitelmissa on oltava yhteydessä Museovirastoon.

Jussila 2002:

Juoksuhautoja on koko Hanhimäen alueen pohjois ja länsirinteillä. Haudat on tarkoin merkitty Siilin Rastin v. 1997 laatimalle 1:10000 suunnistuskartalle (Vuorela).

Siilinjärvi Toivala Lappala

Muinaisjäännostyyppi Juoksuhautakaivanto
Ajoitus: Historiallinen
Rauhoitusluokka: 1

Peruskartta: 3331 10 Toivala
Peruskoordinaatit: x = 6987 52, y = 3537 87, z = 100 - 105
Sijainti: Siilinjärven kirkosta 11 km eteläkaakkoon
Tutkimukset ja löydöt Jouko Aroaho 1999 tarkastus

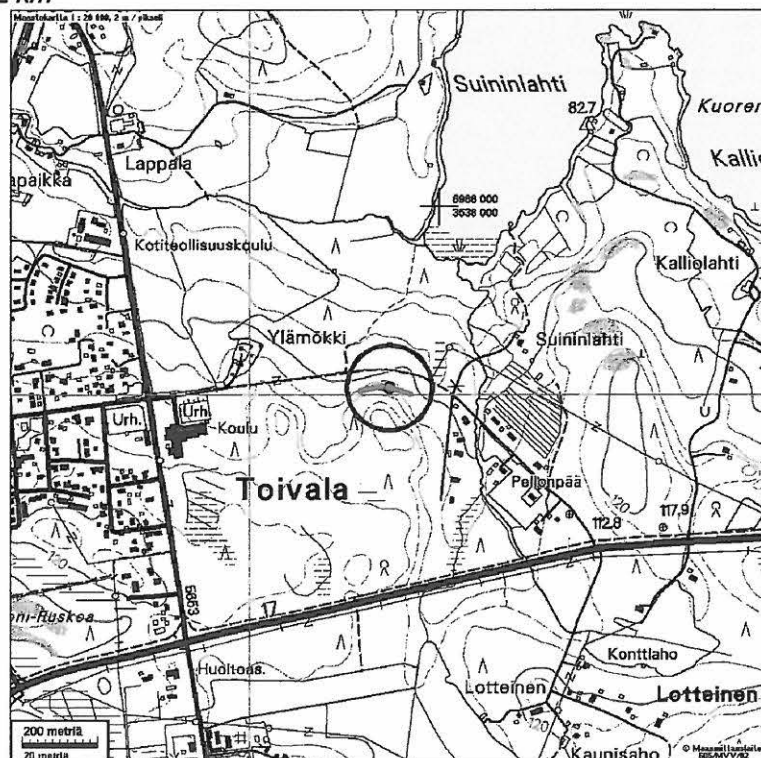
Lyhyt kohdekuvaus Kumpu-Jälän vesijätön eteläreunalla sijaitsevalla kumpareella maahan kaivettua juoksuhautaa

J. Aroaho 1999:

Kävin tarkastamassa 28.8.1999 Siilinjärven Toivalan Lappalan talon maalla juoksuhautakaivantoa. Paikka on Toivalan koululta itään johtavan tien (entinen Joensuun tien linja) kaarteessa eteläpuolella, Iso-Jälän Suininlahdesta etelään. Siinä on kivisellä moreenimaalla liki 100 m maahan kaivettua juoksuhautaa, jonka torjuntasuunta on kohti pohjoista. Polveikas hauta on säilynyt ilman jälkiä myöhemmästä liikuttelusta, kylläkin osaksi sortuneena ja kasvillisuuden peittämänä. Otaksuttavasti I maailmansodan edellä puolustusvarustukseksi kaivettu juoksuhauta on muinaisjäänöskohteena syytä dokumentoida (mitata, merkitä kartalle...) ja huomioida maankäyttöä suunniteltaessa suojeltavana kohteena, jota koskevissa maankäyttösuunnitelmissa on oltava yhteydessä Museovirastoon.

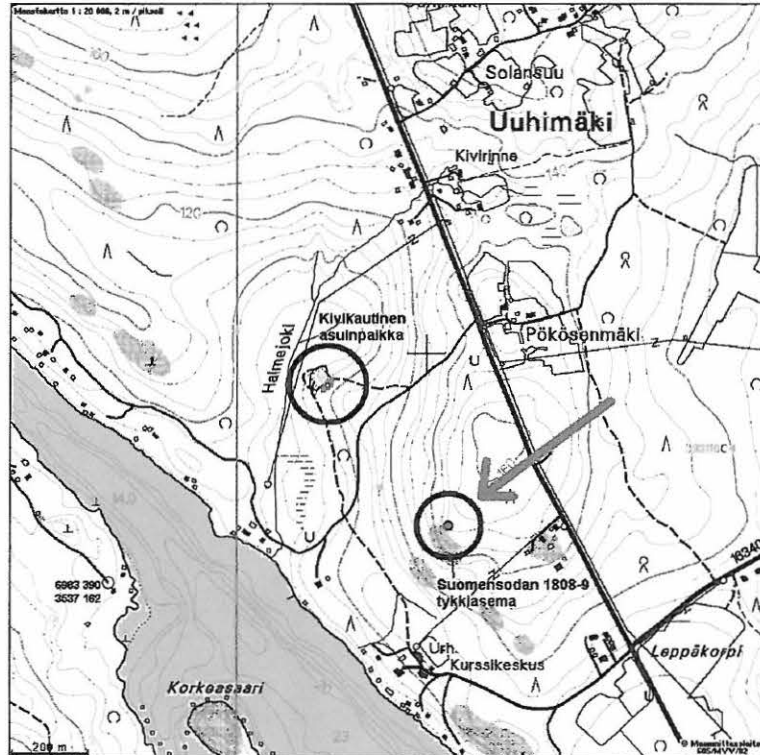
Laajuuden arviointiperuste: Liki 100 m pitkällä alueella, mitattava ja kartoitettava.

Peruskarttaote 2x2 km



Kuopio Ranta-Toivala Pökösenmäki

<i>Muinaisjäännöstyyppi</i>	Tykkiasema
<i>Ajoitus:</i>	Suomen sodan (1808-1809) aikainen
<i>Rauhoitusluokka:</i>	1
<i>Peruskartta:</i>	3331 10 Toivala
<i>Peruskoordinaatit:</i>	x = 6983 54, y = 3538 06, z = n. 150
<i>Tutkimukset ja löydöt</i>	Jouko Aroaho 1994 Tarkastus
<i>Lyhyt kohdekuvaus</i>	Kallioinen, kivinen lounaaseen ja länteen laskeva mäki
<i>Peruskarttaote</i>	1:20 000, 2x2 km



J. Aroaho 1994:

Sain keskiviikkona 26. p:nä lokakuuta 1994 yhteydenottopyyntöni Kuopion seudun Metsänhoitoyhdistys ry:n toiminnanjohtaja Aki Happoselta (949-674127). Kävi ilmi, että Ranta-Toivalassa oli aloitettu leimikon harvennushakkuu Pökösenmäen etelä- ja länsirinteessä ja paikalliset asukkaat olivat ilmoittaneet työn suorittajille alueella olevan muinaisjäännöksen. Ennen työn alkua sellaisesta ei ollut maanomistajalla tai metsänhoitoyhdistyksellä mitään tietoa. Itse en ole käynyt paikalla aiemmin, ja olin kuullut vain puhuttavan "Sandelsin tykkiasemista" tuntematta tarkemmin niiden kuntoa tai sijaintia. Pohjois-Savon runkokaava 1974-1985 (Pohjois-Savon seutukaavaliitto, Kuopio 1975, ISBN 951-9144-27-7, s. 190) sisältää kulttuurihistorialliset, historialliset ja rakennustaiteelliset kohteet -taulukossa maininnan (102 H Lukkosalmen patteri Ranta-Toivala) puheena olevasta jäännöksestä. Edelleen Pohjois-Savon Liitosta sain tietää, että 1981 kohde oli tarkoitus suojella seutukaavalla, mutta seutukaavaa ei sitten vahvistettu kulttuurihistoriallisten suojelukohteiden osalta. Seutukaavan valmistelun yhteydessä muinaisjäännöksestä oli silloin esillä seuraavat tiedot:

SANDELSIN TYKKIASEMAT

Rakentamismääräys: Aluetta ei saa rakentaa, eikä alueella saa suorittaa maanpinnan korkeutta muuttavia kaivauksia ilman museoviraston lupaa.

Suositus: Alue olisi tutkittava museoviraston toimesta mahdollisimman pian.

Koodi: Toivalan kylä, tila RN:o 5:14.

Ha: n. 100 m²

Selostus: Suomen sodan 1808-1809 aikuinen eversti Sandelsin tykkiasema. Asemassa ollut 2 (3?) tykkiä, joilla voitiin hallita lossiväylällä olevia Lossi- ja Lukkosalmea sekä osittain Virtasalmea. Sandels puolustautui Virtasalmen linjalla n. 5 kk huomattavan ylivoimaista vihollista vastaan. Alueella löytynyt pyöreitä tykinkuulia, nappeja, pistimiä ym. Asemat ovat verraten maatuneita.

Muut tiedot: Pistemäinen suojelukohde.

Ilmoitin tilanteesta museoviraston rakennushistorian osastolle (Ulla-Riitta Kauppi) ja lähdin samana päivänä paikalle. Paikalla totesin, että metsäkone oli aloittanut puunkorjuun leimikon eteläreunasta, ja muinaisjäänös sijaitsee leimikon pohjoispäässä, reunassa. Harvennushakkuussa jää siemenpuusto jäljelle. Muinaisjäänös merkittiin (Aroalho-Happonen) punaisella ja sinisellä merkintänauhalla, ja merkitty alue rauhoitettiin koneelliselta puunkorjuulta. Asiasta kerrottiin myös metsäkoneen käyttäjälle. Kiertelin metsänharvennusaluetta havaitsematta muutamaa maatunutta hiekkakuoppaa (eteläpäässä) lukuun ottamatta mitään mainittavaa. Paikallisen väen tiedon mukaan alueella on myös toinen, pienempi "patterinpaikka", mutta se on enemmän luoteeseen, eikä ole harvennusalueella. Märässä, hämärtyvässä metsässä en sitä löytänyt, ehkä se oli kiertämästäni alueesta vielä luoteeseen. Tykkiasemien paikka on syytä kartoittaa nykyistä paremmin, ja sen pohjalta niiden olemassaolosta on informoitava maanomistajia ja -käyttäjiä tarkemmin. Kuopion Isänmaallisen Seuran pystyttämä Toivalan taistelun muistomerkki, joka sijaitsee likellä Kuopio-Siilinjärvi moottoritietä, tulee tienrakennustöiden vuoksi siirrettäväksi mahdollisesti uuteen paikkaan lähivuosina. Siksi olisi hyvä miettiä perusteellisemminkin Toivalan muinaisjäänösten merkitsemistä sekä kunnostusta ja hoitoa hoitosuunnitelman mukaisesti.

Kuopiossa 27.10.1994.

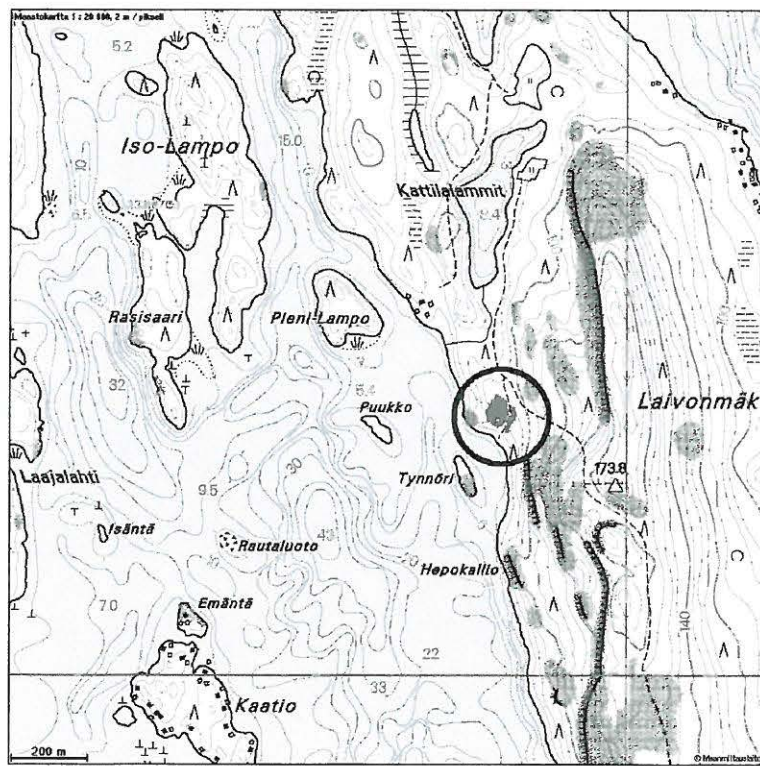
Jouko Aroalho



Kuopio Laivonsaari Grafiittilouhos

<i>Muinaisjäännöstyyppi</i>	Louhos, Grafiittilouhos, Holvikivikellari
<i>Ajoitus:</i>	1800-luvun loppu
<i>Rauhoitusluokka:</i>	1
<i>Peruskartta:</i>	3331 07
<i>Peruskoordinaatit:</i>	x = 6980 69, y = 3529 65
<i>Tutkimukset ja löydöt</i>	Timo Jussila 2002 tarkastus
<i>Lyhyt kohdekuvaus</i>	Kallioinen, lounaaseen ja etelään laskeva rinne Laivonsaaren keskiosan länsirannalla olevassa niemekkeessä, Kattilalammin eteläpuolella. Alueella on veden peittämä kaivoskuoppa, sekä kaivantoja. Ehjä kivihoivikellari. 1880-luvun kartta Kuopion museossa. Alueen maaperä on pinnaltaan (5-20 cm) täysin mustan grafiittipölyn ja kiven peitossa

Peruskarttaote 1:20 000, 2x2 km



Laivonsaari Grafiittilouhos



Kellarin oviaukkoa louhoksen äärellä.

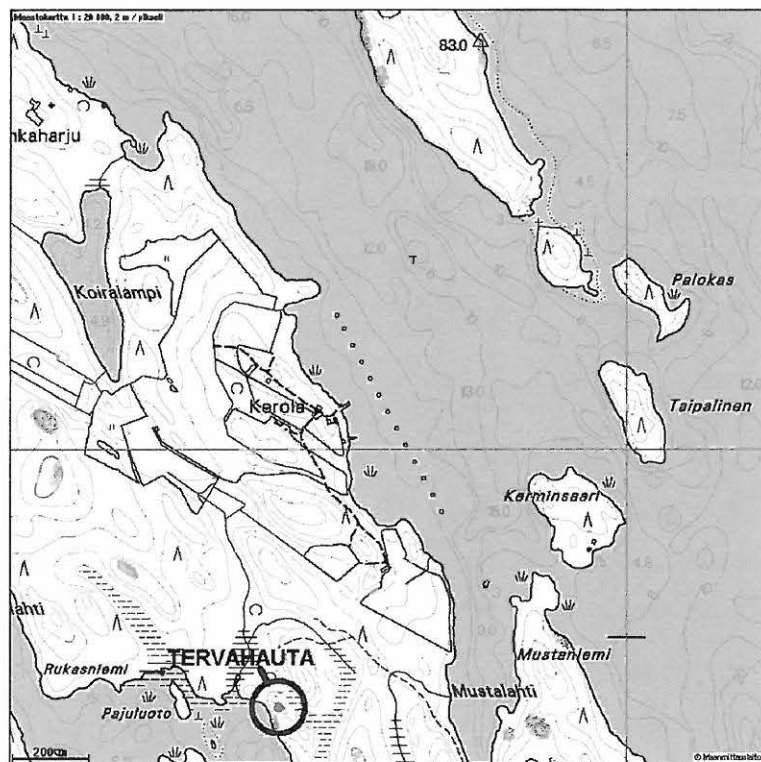


Louhoskuoppa

Kuopio Laivonsaari Tervahauta

<i>Muinaisjäänöstyyppi</i>	Tervahauta
<i>Ajoitus:</i>	ajoittamaton
<i>Rauhoitusluokka:</i>	2
<i>Peruskartta:</i>	3331 07
<i>Peruskoordinaatit:</i>	x = 6981 83, y = 3529 08
<i>Tutkimukset ja löydöt</i>	Timo Jussila 2002 tarkastus
<i>Lyhyt kohdekuvaus</i>	Laivonsaaren keskiosan länsirannalla Iso-Lamposaaren pohjoiskärjen tasalla, rantakallion takana ehjä komea tervahauta

Peruskarttaote 1:20 000, 2x2 km



Tutkimusalueen irtolöytöpaikkoja

SIILINJÄRVI RISSALA

Ajoitus: kivikausi
Laji: löytö (asuinpaikka?)

Kartta: 3331 10
x: 6987 12 y: 3536 10 z: 102

Tutkijat: Pohjakallio L 1975

Löydöt: KuM 5941, 6 kpl, kvartsi-iskoksia, pii-iskos, harmaata piitä. Pohjakallio L 1975.

Sijainti: Paikka on nyt moottoritien alla Vuorelan liittymän eteläpuolella, ylikulkusillan kohdalla.

Huomiot: Tilan asuinrakennuksesta n. 150 m SE, 5-tien ja rautatien väl. perunapelto. S, SE ja E viettävä hiekkainen pelto. Paikalla on ollut ilmeisesti kivikautien asuinpaikka, joka on nyt tuhoutunut teiden ja taajaman rakentamisessa, havaitsemisensa v. 1975 jälkeen. Jostain syystä paikka on alunperin luokiteltu löytöpaikaksi.

Peruskarttaote 2x2 km



Pohjakallio L 1975:

Siilinjärven inventoinnin yhteydessä tarkastin Rissalan talosta n. 150 m kaakkoon, valtatie viiden ja rautatien välissä olevaa perunapeltoa, josta tein yllä mainitut löydöt. Kävin paikalla vielä perunannoston jälkeen, mutta silloin en löytänyt mitään. Löytöpaikka on etelään kaakkoon ja itään viettävää hiekkaista peltoa.

SIILINJÄRVI ITKOLA

Ajoitus: kivikausi
Laji: löytö

Kartta: 3331 10
x: 6988 44 y: 3533 50 z: 90

Tutkijat: Jussila T 2002 tarkastus, Pohjakallio L 1975

Löydöt: KM 14813, 1 kpl, kivituuura, Itkonen 1959, diar. 22.12.1959, Mitat: 167 x 50 x 32 mm. hajalöytö tien pinnalta.

Sijainti: Paikka sijaitsee Räimänlahden itärannalla.

Huomiot: 150 m SE Itkosen kesähuvilasta. Löydöt mahd tulleet tuetä tehtäessä hiekan mukana Jälän hiekkakuopalta. Paikalla ei ole havaittu mitään muuta esihistoriaan viittaavaa.

Peruskarttaote paikan 19 yhteydessä

Pohjakallio L 1975:

Siilinjärven inventoinnin yhteydessä tarkastin yllä mainitun esineen löytöpaikan. Käytössäni oli seuraavat tiedot: Herra Martti Itkosen (os. Inkeroinen / nykyisin Kuopio) löytämä ja KM:oon tuoma esine. Diar. 22.12.1959. Esineen on löytänyt hra Itkonen maan pinnalta keskeltä uutta tietä, multamaasta. Löytöpaikka on n. 50 m löytäjän omistaman palstatilan Kiviniemen rajasta. Löytöpaikan tarkastuksen yhteydessä soitin rehtori Itkoselle, joka ilmoitti löytöpaikaksi kohdan, joka on n. 150 m hänen kesähuvilastaan Kiviniemestä kaakkoon, huvilalta johtavalla tiellä, n. 50 m itään Kallaveden rannasta. Paikka on jo melkein naapurimökin kohdalla. Rehtori Itkonen arveli, että tuuran katkelma olisi kulkeutunut paikalle Jälän hiekkakuopalta (Peruskartta 3331 11 Siilinjärvi, koordinaatit: x = 6991-2, y = 539) tuodun hiekan mukana. Tarkastin myös Jälän hiekkakuopat, mutta en havainnut niissä mitään mainittavaa. Liioin löytöpaikalta, joka on järvelle s.o. länteen loivasti viettävää kuusikkorinnettä, en havainnut muinaisjäänökseen viittaavia merkkejä.

SIILINJÄRVI 37 KARJALAN LENNOSTO

Ajoitus: kivikausi
Laji: löytö

Kartta: 3333 02
x: 6990 04 y: 3540 60 z: 97

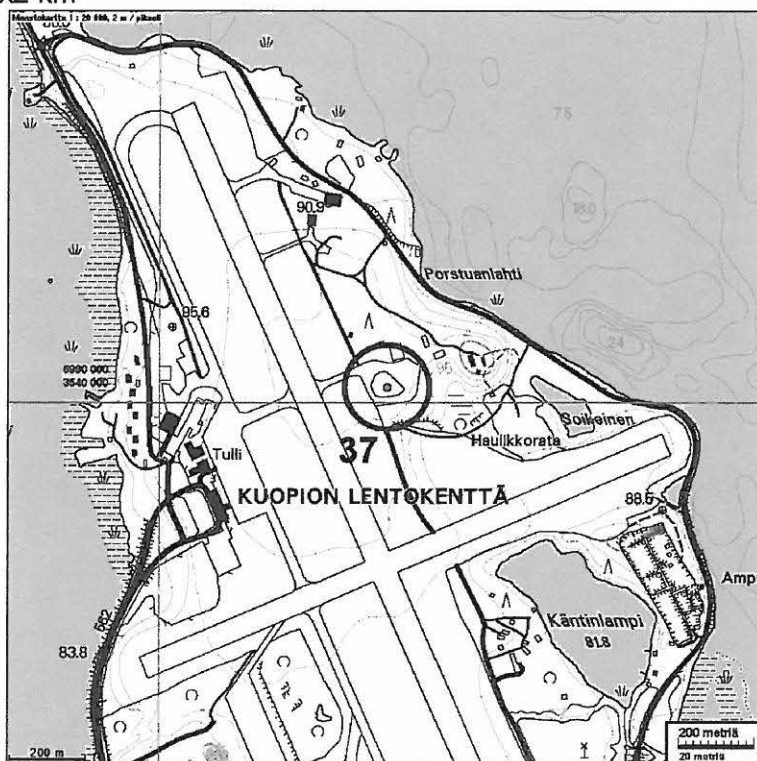
Tutkijat: Pohjakallio L 1975

Löydöt: KuM 4887, reikäkivi, 1960, Lauri Auvisen lahjoittama. Löydetty Juurusveden rannalta. Kuopion lentokentän sivukiitotien rakennustyömaalta, radan länsipäästä. Esine löyd. helmik. 1960. Pyöreä reikäkivi, pyöreä reikä i n. 19 mm, porattu ja isketty keskelle kiveä. Toinen lape suora, toinen kupera. Reunasta ja reiän suusta lohjennut paloja pois, vaaleata gneissia. 110 x 100 x 48 mm. KuM 5713, 1 kpl, pallonuija, P. Jauhiainen 1972, Löytäjä Pentti Jauhiainen, saatu 15.11.72. Esine on hiekkakiveä, reiän sivussa oleva kolo on jäännös hiekkakivessä olleesta ontelosta, joka lienee jonkin orgaanisen jätteen esim. simpukankuoren aiheuttama. Ei koristelua, käyttö: nuijana, kunto: kohtalainen. Löytöaika 25.8.72. Esine kuuluu Suomusjärven kulttuurin aikaan ei aikaan n. 7500-5000 eKr. Kellertävä hiekanharmaa. Alalape suora, reikä tehty täyskairaukselle kahdelta puolen. Esine on epäsäännöllisen soikea, pintaa tasoiteltu pistehakkauksella kevyesti. Mitat: pit. 122 x 97 x 81 mm. Kaksoiskartion muotoisen reiän halk. 40 mm (suuosa), 19 mm (ahtain kohta).

Sijainti: Löytöpaikka sijaitsee Rissalan lentokentällä Puolustusvoimien alueella, ns. Ykköshallista n. 80 m etelälounaaseen.

Huomiot: Paikalla on honkakankaalle tasoitettu tie, jonka tasoitusmaasta esine löytyi. Koko ympäristö on ollut laajojen tasaustöiden alaisena ja mitään asuinpaikkaan viittaavaa ei ole alueella havaittu.

Peruskarttaote 2x2 km



Tutkimusalueen liepeillä olevia muinaisjäännöksiä

jotka näkyvät kertomuksen yleiskartalla

Kuopio

KUOPIO KUUSIKKOLAHDENNIEMI

Ajoitus: vanh metallikausi
 Laji: röykkiö (lapinraunio)
 Kartta: 3333 01
 x: 6982 32 y: 3542 46
 Tutkijat: Pohjakallio L 1976
 Löydöt: KuM 6154, rauniolöytöjä, Pohjakallio L 1976, diar. 21.10.1976, nappimainen pronssiesine, pronssilevy, pronssia, keramiikkaa, p alanutta luuta kaivauslöytöjä.
 Huomiot: 4 kpl. Kallaveteen pistävä niemenkärki.

KUOPIO PAHNIONNIEMI

Ajoitus: ajoittamaton
 Laji: tunnistamaton: röykkiö
 Kartta: 3333 01
 x: 6983 54 y: 3543 25 z: 90
 Tutkijat: Pohjakallio L 1974
 Huomiot: 1 kpl, kallionnyppylällä. Kotkatveden rannasta 50 m pohjoiseen.

KUOPIO SÄRKILAHTI

Ajoitus: ajoittamaton
 Laji: palvonta: kuppikivi
 Kartta: 3242 12
 x: 6975 19 y: 3532 80
 Tutkijat: Aroalho J 1983
 Huomiot: 2 erillistä kiveä, joissa kuppeja (1 ja 3). Särkilahden pohjoisrannalla.

KUOPIO TAIVALHARJU

Ajoitus: rautakausi
 Laji: löytö
 Kartta: 3331 10
 x: 6981 08 y: 3535 15 z: 85
 Tutkijat: Pohjakallio L 1974
 Löydöt: KuM 1755, soikea tuluskivi, peltoa.
 Huomiot: Soikea tuluskivi. Peltoa.

KUOPIO 22 TUHKANIEMI

Ajoitus: kivikausi
 Laji: löytö
 Kartta: 3242 12
 x: 6976 00 y: 3535 00
 Tutkijat: Pohjakallio L 1974
 Löydöt: KuLyK 0, kourutaltoa, lyhyt.
 Huomiot: Kourutaltoa. Kokonaan rakennettu.

KUOPIO 23 SAVILAHTI

Ajoitus: kivikausi
 Laji: löytö
 Kartta: 3242 12
 x: 6976 83 y: 3532 82, paikannus ± 200 m

Tutkijat: Pohjakallio L 1974
 Löydöt: KuM 3025, 1 kpl, kivitaltta, Kauko Räsänen veli, Poikkitaltta, vaaleanharmaata viherliusketta, itäkarjalaista tyyppiä, terä kaareva, poikkileikkaukseltaan trapetsimainen, kauttaaltaan paitsi kannasta huolellisesti hiottu. 105 x 55 x 25 mm.
 Huomiot: Kivitaltta. Savilahteen viettävää peltoa.

KUOPIO 24 HALOSEN TALO

Ajoitus: kivikausi
 Laji: löytö
 Kartta: 3242 12
 x: 6976 70 y: 3534 20
 Tutkijat: Pohjakallio L 1974
 Löydöt: KuM 2393, 1 kpl, tasataltta, talonomistaja Halonen 1905, Mitat: 168 x 63 x 26 mm. löydetty pihalta.
 Huomiot: Tasataltta.

KUOPIO 25 ALAVA

Ajoitus: kivikausi
 Laji: löytö
 Kartta: 3242 12
 x: 6976 50 y: 3533 70, paikannus ±500 m
 Tutkijat: Pohjakallio L 1974
 Löydöt: KuM 1666, kiviesine, Eino Väänänen 1909, löyd. Alavalta Valkeisen lammen rannalta.
KuM 1723, kivitaltta, Eino Väänänen 1912.
KuM 2540, 1 kpl, oikotaltta, Eino Väänänen, Mitat: 220 x 75 x 27 mm. vaalean ruskehtavaa kiveä.
 Huomiot: Kiviesine. Alkup. maanpinta vain harvoissa paikoissa.

KUOPIO 27 LIKOLAHTI

Ajoitus: kivikausi
 Laji: löytö
 Kartta: 3242 12
 x: 6978 70 y: 3536 00, paikannus ±500 m
 Tutkijat: Pohjakallio L 1974
 Löydöt: KuM 4505, 1 kpl, kourutaltta, Lars Laine 1955, Pienoiskourutaltta, Mitat: 36 x 18 x 10 mm. Harmaata kiveä. Eittäin hienoa työtä- Taltan pinnasta pala pois. Löyd. puutarhasta 70-80 cm syv.
 Huomiot: Pienoiskourutaltta. Puutarhaa.

KUOPIO 29 ANTTILA

Ajoitus: kivikausi
 Laji: löytö
 Kartta: 3242 09
 x: 6977 32 y: 3523 16 z: 85
 Tutkijat: Pohjakallio L 1974
 Löydöt: KM 17614, 1 kpl, kivikirves, Samuli Savolainen 1968, diar. 05.07.1968, Mitat: 133 x 62 x 30 mm. reikäkirves peltotöitä tehtäessä maanpinnasta.
 Huomiot: Reikäkirveen puolikas. Kaislastenlahten viettävää peltoa.

KUOPIO 31 HEIMOLA

Ajoitus: kivikausi
 Laji: löytö
 Kartta: 3242 09
 x: 6973 66 y: 3527 14
 Tutkijat: Pohjakallio L 1974
 Löydöt: KuM 212, kiviesine, Aaro Heimonen 1921, löyd. Haminanlahden Heimolasta uutta peltoa tehdessä.
 Huomiot: Kiviesine. Peltoa.

KUOPIO 34 MÖNKKÖNEN

Ajoitus: kivi-kausi
 Laji: löytö
 Kartta: 3333 01
 x: 6981 58 y: 3540 74 z: 82
 Tutkijat: Pohjakallio L 1974
 Löydöt: KM 17212, 1 kpl, kourutalalta, Maija Mönkkönen 1965, diar. 08.04.1967, Mitat: 112 x 32 x 26 mm. käyräselkäinen, viheriäliusketta, pienehkö, iskentäjälkiä kannassa.
 Huomiot: Kourutalalta, käyräselkäinen. Esine löydetty perunamaasta n 0.5 m järven pinnan yläpuolella.
 Alavaa peltoa. Esine on ilmeisesti hukattu veteen.

KUOPIO 35 HOVI

Ajoitus: esihistoriallinen
 Laji: löytö
 Kartta: 3333 01
 x: 6986 46 y: 3542 90 z: 87
 Tutkijat: Pohjakallio L 1974
 Löydöt: KuM 1395, suksi, Jussi Molander ja Antti J, Mitat: 1900 x 200 x 0 mm. puuta löyd. suosta 2 m syvyydest.
 Huomiot: Suksi. Jänneimen keskusta, suota.

KUOPIO 36 HOVI

Ajoitus: ajoittamaton
 Laji: löytö
 Kartta: 3333 01
 x: 6986 08 y: 3543 30 z: 90, paikannus ±100 m
 Tutkijat: Pohjakallio L 1974
 Löydöt: KuM 3356, kiviesine, Jalmari Rissanen 1933, Reikäkivi, latte, reikä tehty iskemällä esineen molemmilta puolilta. Reikää lähempi pää katkaistu iskemällä ja toista päätä hiottu latteaksi. Ehkä painokivi, ei esihistoriallinen (?), reiän halkaisija 6 mm. 83 x 53 x 16 mm. Mv. Jalmari Rissanen, kesällä 1934 lahjoittama. Harmaasta kivistä tehty esine, jossa on reikä toisessa päässä. Löytyi Jännevirran Hovin n:o 5 kasvitarhasta kesällä 1933. Lienee alkuaan ollut joku vähäpätöisempi kivityökalu, mutta se on myöhemmin kokonaan turmeltu.
 Huomiot: Kivityökalu. Puutarhamaita ja hiekkaisia peltoja.

KUOPIO 81 AMPUMARATA

Ajoitus: kivi-kausi
 Laji: löytö
 Kartta: 3242 12
 x: 6978 00 y: 3535 00
 Tutkijat: Pohjakallio L 1974
 Löydöt: KuM 112, poikkikirves, teräpuoli, dior. liusketta, ohut suippeneva terävähkäreunainen. KuM 2385, kivitalta, opettaja Udd on sen luovu 1903, Mitat: 120 x 76 x 36 mm. löyd. ampumaradalta Hannukselan takaa.
 Huomiot: Taltan tekele. Ampumarata, nyk. asuntoalue.

Siilinjärvi**SIILINJÄRVI 4 METSÄKOULU**

Ajoitus: kivi-kausi
 Laji: asuinpaikka ? (tuhoutunut)

Kartta: 3331 10
x: 6989 70 y: 3536 74 z: 95
Tutkijat: Sarvas A 1972 tarkastus, Pohjakallio L 1974 kaivaus
Löydöt: KM 19100, kivi-iskoksia, Sarvas A 1972, diar. 11.05.1973, tarkastuslöytöjä.
, kvartsi-iskoksia,
, palanutta luuta,
, pii-iskoksia,
KuM 5825, kvartsi-iskoksia, pii-iskoksia. Pohjakallio L 1974
Sijainti: Kuopiosta n. 14,3 km pohjoiseen, Siilinjärveltä n. 10 km etelään, metsäkoulusta n. 100 m
ENE
Huomiot: N. 400 m W Iso-Jälä-järvestä, n. 100 m ENE metsäkoulusta. E viettävää hiekkamaata.