

KUHMO

kohteet 254 – 263
inventointi 1992

Esa Suominen
Vesa Laulumaa

Alueot. O. 89/6.3. 1995

Kuhmo 254

Kuhmo
Niva
Peurolahti

Kohde: Kivikautinen asuinpaikka?

Muinaisjäännösluokka (ehdotus): II?

Muinaisjäännösluettelon numero:

Peruskartta: 4413 09 VARAJOKI

Peruskoordinaatit:

x = 7129 92

y = 480 41

z = 175

Yhtenäiskoordinaatit:

p = 7130 44

i = 625 86

k = 175

Suunta ja etäisyys kirkosta: Pohjoiskoilliseen 14,3 km.

Kylä: Niva

Alue:

Tila: Metsorinne 6:8; Vähä-Jussila 6:10

Kiinteistötunnus:

290-412-0006-0008;290-412-0006-0010

Maanomistaja, maanomistajan osoite:

Metsorinne: Hyvönen Heikki, os.Torikatu 45, 88900 Kuhmo. Vähä-Jussila: Silenius Matti, os. 91510 Rovaniemi.

Aikaisemmat tiedot:

-

Aikaisemmat löydöt:

-

Inventointilöydöt:

KM 27487:1, 2, kvatsia.

Valokuvat:

~~KaM~~

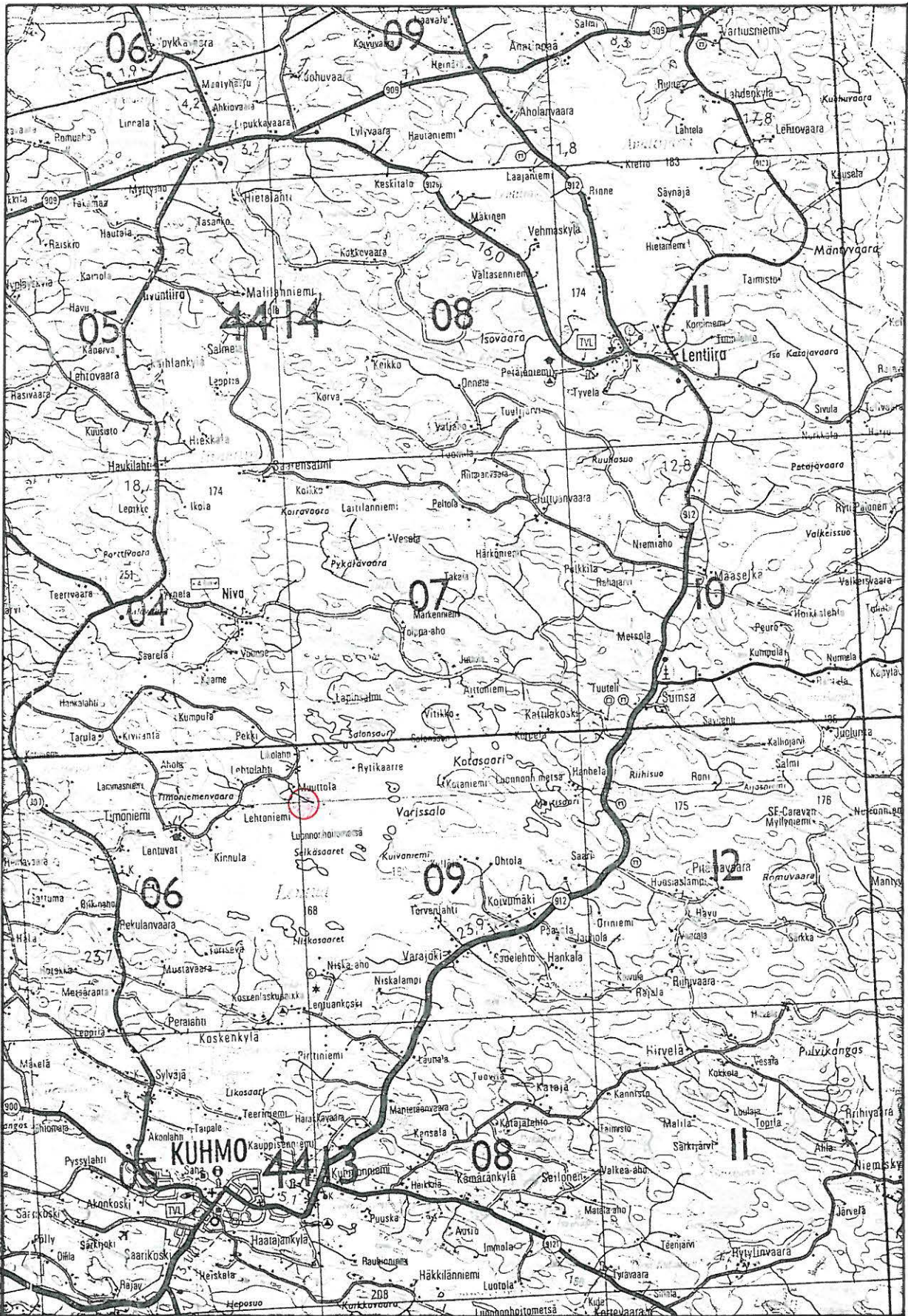
Sijainti ja maaston kuvaus:

Kohde sijaitsee Timoniemen itäkärjen etelärannalla, 0,9 km Hiekka-Kuottuan salmesta länsilounaaseen. Timoniemen itäkärki on noin 0,2 km leveä ja 1,0 km pitkä, se kasvaa havumetsää, ranta on kivikoinen, paitsi kärjen tyvessä olevan pienen Peuroniemen itäpuolelle olevan Peurolahden pohjukassa. Peurolahden itärannalle on tehty kolme kesämökkiä, joita ei ole merkitty peruskarttaan. Itäisimmälle mökille menevä tie päättyy rantaan viettävässä rinteessä noin 175 m korkeudessa olevalle selvälle tasanteelle. Täällä maaperä on hienoa hiekkaa, ympäristö on nuorehkoa mäntymetsää, aluskasvillisuutena on suopursua. Tasanne jatkuu molempiin suuntiin rinteessä.

Kohteen kuvaus:

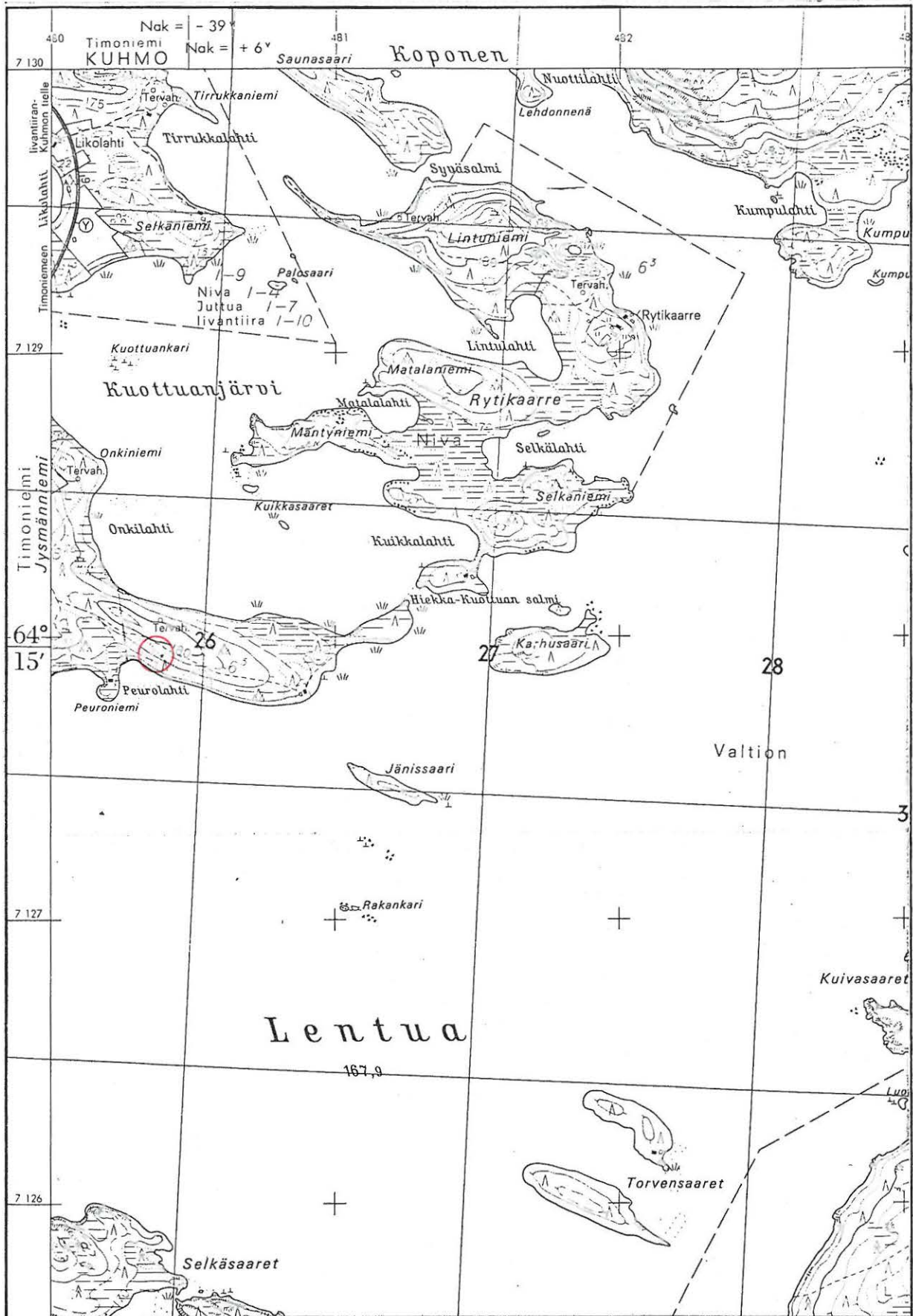
Itäisimmälle mökille menevän tien päässä oli alue, josta pintaturve kulunut pois. Kivettömässä hiekassa oli jonkin verran iskoksilta vaikuttavaa kvartssia. Kulttuurimaata tai muuta asuinpaikkaan viittaavaa ei paikalla näkynyt, ympäristöön tehdyissä koekuopissa oli aivan puhtaalta vaikuttavaa hiekkaa. Läntisimmän, lähinnä Peurolahden pohjukkaa olevan mökin pihaan tulevalta tieltä löytyi samalta tasanteelta vielä yksi terävasärmäinen kvartsi. Täältäkään ei ympäristöön tehdyissä koekuopissa havaittu mitään muinaisjäänökseen viittaavaa.

Lisäyksiä:



Kopio Suomen tiekartasta 1:200000 nro 11 1989

Kohde merkitty punaisella



Kopio peruskartasta 4413 09 VARAJOKI 1975

Kohde merkitty pynaisella

Kuhmo 255

Kuhmo
Niva
Hiekka-Kuottuan salmi W

Kohde: Kivikautinen asuinpaikka?

Muinaisjäännösluokka (ehdotus): II?
Muinaisjäännösluettelon numero:

Peruskartta: 4413 09 VARAJOKI 1975

Peruskoordinaatit:

x = 7128 04

y = 481 27

z = 169

Yhtenäiskoordinaatit:

p = 7130 60

i = 626 76

k = 169

Suunta ja etäisyys kirkosta: Pohjoiskoilliseen 14,7 km.

Kylä: Niva

Alue: Lentuajärvi

Tila: Peuraniemi 6:11; Oikkari 6:1

Kiinteistötunnus:

290-410-0006-0011; 290-410-0006-0001

Maanomistaja, maanomistajan osoite:

Heimo Anja, os. Kuuselantie 39, 04440 Järvenpää. Heimo Mikko, os. Haukantie 8, 14500 Hämeenlinna.

Aikaisemmat tiedot:

-

Aikaisemmat löydöt:

-

Inventointilöydöt:

KM 27488 kvartia.

Valokuvat:

-

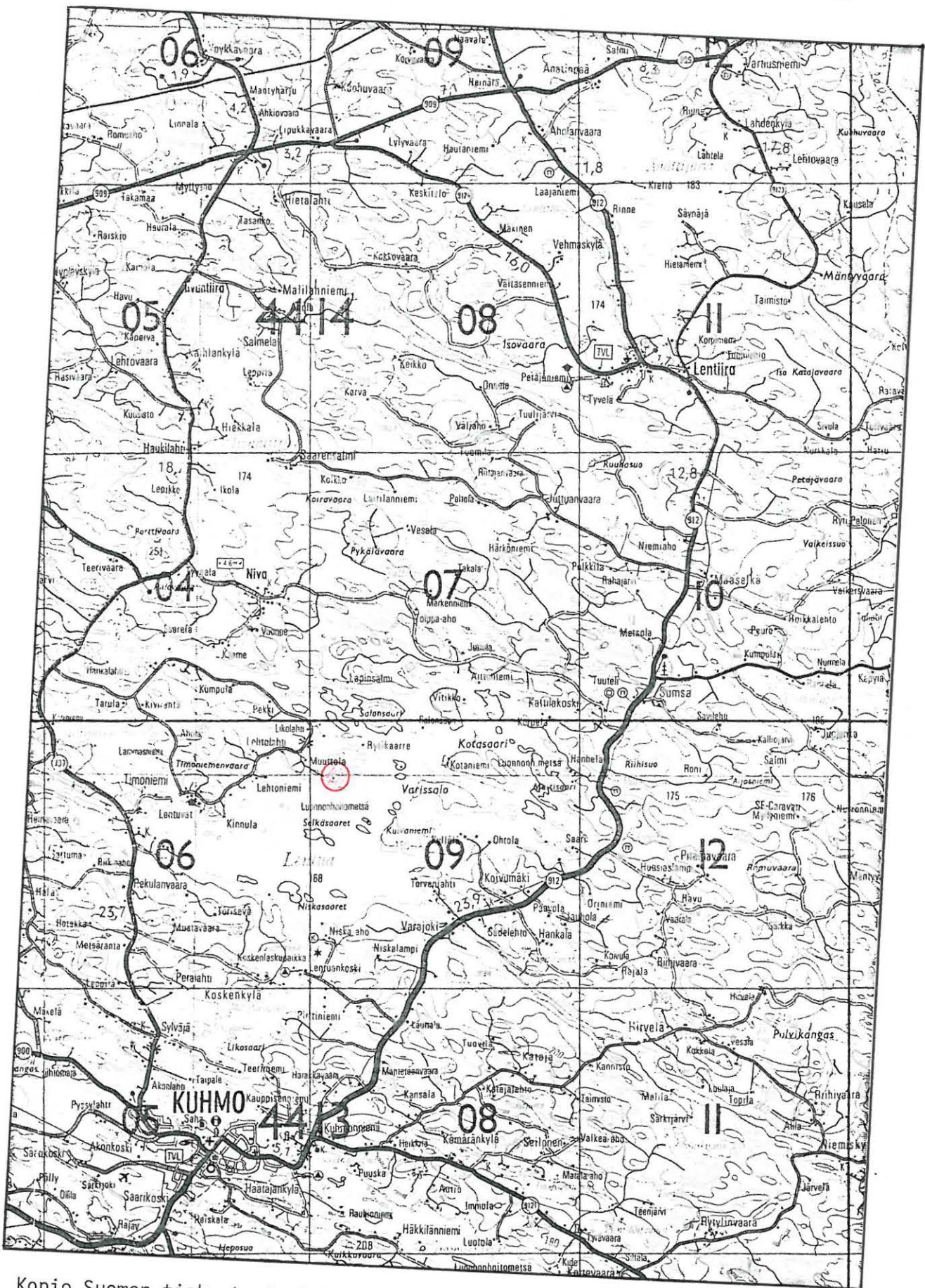
Sijainti ja maaston kuvaus:

Kohde sijaitsee Lentuajärven länsirannalla olevan Timoniemen itäkärjessä ja kärjen etelärannalla. Niemen itäkärki on 0,2 x 0,1 km kokoinen, matala, se kasvaa mäntymetsää, aluskavillisuutena on suopursua ja turvetta, joka paikoin on hyvin paksua. Maaperä samoin kuin rannat ovat hienoa kivetöntä hiekkaa. Idässä vain runsaan 50 m levyisen Hiekka-Kuottuan salmi toisella puolella on Rytikaarre nimisen saari. Lännessä kärjen yhdistää muuhun niemeen kapeahko kannas. Sen länsipuolelle on pohjoisessa suoperäistä metsää, etelässä kuivempaa kivikkorantaista mäntymetsää. Etelärannalla, runsaat 0,2 km lounaaseen kapeasta kannaksesta, on kesämökki, joka on merkitty peruskarttaankin.

Kohteen kuvaus:

Kärjen hiekkarannasta löytyi yksi iskokselta vaikuttava kvartsi. Muuta muinaisjäännökseen viittaavaa paikalla ei havaittu. Niemeen tehdyissä koekuopissa oli puhdasta hiekkaa, joka näytti veden liikuttelemalta. Länsilounaassa, 480 m kärjestä, karttaan merkityn mökin (rek nro 6:1 Oikkari) pihasta löytyi yksi mahdollinen iskos, täälläkään ei havaittu mitään muuta asuinpaikkaan viittaavaa. On kyseenalaista, sijaistseeko paikalla muinaisjäännöstä.

Lisäyksiä:



Kopio Suomen tiekartasta 1:200000 nro 11 1989

Kohde merkitty punaisella



Kopio peruskartasta 4413 09 VARAJOKI 1975

Kohde merkitty punaisella

Kuhmo 256

Kuhmo
Niva
Rytikaarre S

Kohde: Kivikautinen asuinpaikka?

Muinaisjäännösluokka (ehdotus): II?
Muinaisjäännösluettelon numero:

Peruskartta: 4413 09 VARAJOKI 1975

Peruskoordinaatit:

x = 7128 20

y = 481 46

z = 170

Yhtenäiskoordinaatit:

p = 7130 76

i = 626 90

k = 170

Suunta ja etäisyys kirkosta: Pohjoiskoilliseen 15 km.

Kylä: Niva

Alue: Lentuajärvi

Tila: Koillislahti 6:2; (Jysmä 6:12)

Kiinteistötunnus:

290-410-0006-0002; (290-410-0006-0012)

Maanomistaja, maanomistajan osoite:

Heikkinen Kaapo, os. Torikatu 13, 88900 Kuhmo. Jysmä: ks. lisätietoja.

Aikaisemmat tiedot:

-

Aikaisemmat löydöt:

-

Inventointilöydöt:

KM 27489 kvarti-iskos

Valokuvat:

-

Sijainti ja maaston kuvaus:

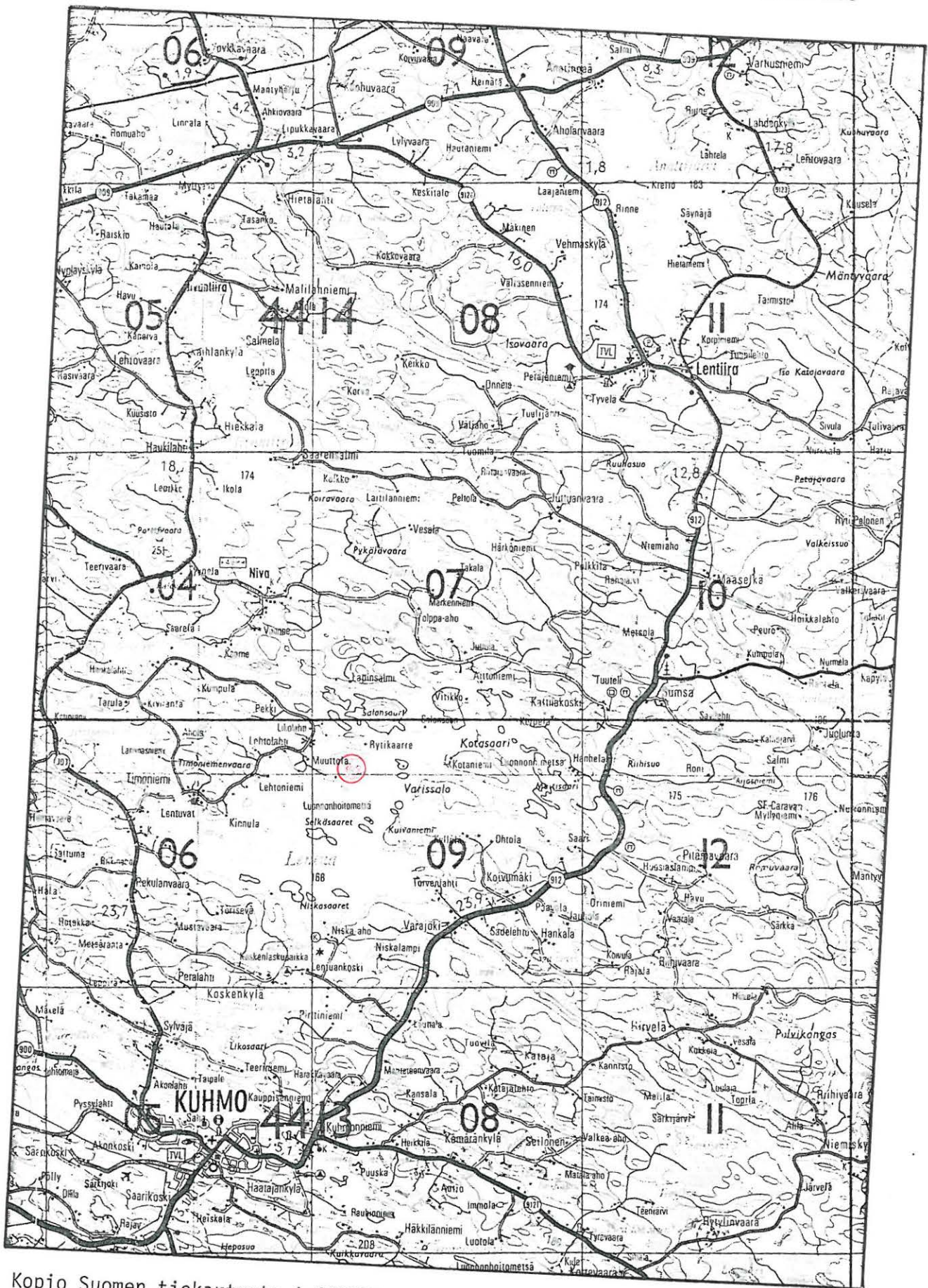
Kohde sijaitsee Lentuajärven länsirannalla olevan Timoniemen edustalla, Rytikaarre nimisessä saarella. Saaren erottaa mantereesta etelässä vain runsaan 50 m levyinen Hiekka-Kuottuan salmi, pohjoisessa saaren koilliskärkenä olevan pitkän ja kapean niemen ja mantereen välisen salmen leveys on noin 0,2 km.

Rytikaarre on hieman ylösalaisin olevan S-kirjaimen muotoinen 1,4 km pituinen ja noin 0,5 km levyinen saari. Sen keskivaiheilla, itärannalla on Rytikaarten talo, joka oli nyt kesämökkikäytössä. Saari kasvaa pääasiassa havumetsää, varsinkin eteläosassa on suoalueita. Saaren eteläisimpänä kärkenä on kapean ja matalan, kivetöntä hiekkaa olevan kannaksen muuhun saareen yhdistämä 0,25 x 0,21 km kokoinen luoto. Sen rannat ovat osaksi kivikkoista hiekkaa, etelässä on runsaamminkin kivikkoa. Kannaksen luoteispuolella on kesämökki. Peruskarttaan merkityn mökin lisäksi mökkitontin eteläkulmaan on ilmeisesti aivan äskettäin rakennettu uusi mökki.

Kohteen kuvaus:

Uuden mökin eteläpuolella oli maassa yksi kvartsi-iskos. Muita merkkejä muinaisjäännöksestä ei havaittu, joten on epävarmaa, sijaitseeko niemessä asuinpaikka. Sijainti on kuitenkin asuinpaikalle edullinen.

Lisäyksiä:



Kopio Suomen tiekartasta 1:200000 nro 11 1989

Kohde merkitty punaisella



Kopio peruskartasta 4413 09 VARAJOKI 1975

Kohde merkitty punaisella

Kuhmo 257

Kuhmo
Niva
Lintuniemi SW

Kohde: Kivikautinen asuinpaikka

Muinaisjäännösluokka (ehdotus): II
Muinaisjäännösluettelon numero:

Peruskartta: 4413 09 VARAJOKI 1975

Peruskoordinaatit:

x = 7129 24

y = 481 34

z = 180

Yhtenäiskoordinaatit:

p = 7131 72

i = 626 83

k = 180

Suunta ja etäisyys kirkosta: Pohjoiskoilliseen 16 km.

Kylä: Niva

Alue: Lentuajärvi

Tila: Rytikaarre 6:7

Kiinteistötunnus:

290-410-006-0007

Maanomistaja, maanomistajan osoite:
ks. lisätietoja

Aikaisemmat tiedot:
-

Aikaisemmat löydöt:
-

Inventointilöydöt:

KM 27490 kvartsia.

Valokuvat:
-

Sijainti ja maaston kuvaus:

Kohde sijaitsee Lentuajärven länsirannalla olevan Timoniemen edustalla, Rytikaarre nimisessä saarella. Saaren erottaa mantereesta etelässä vain runsaan 50 m levyinen Hiekka-Kuottuan salmi, pohjoisessa saaren koilliskärkenä olevan pitkän ja kapean niemen ja mantereen välisen salmen leveys on noin 0,2 km. Rytikaarre on hieman ylösalaisin olevan S-kirjaimen muotoinen 1,4 km pituinen ja noin 0,5 km levyinen saari. Sen keskivaiheilla, itärannalla on Rytikaarten talo, joka oli nyt kesämökkikäytössä.

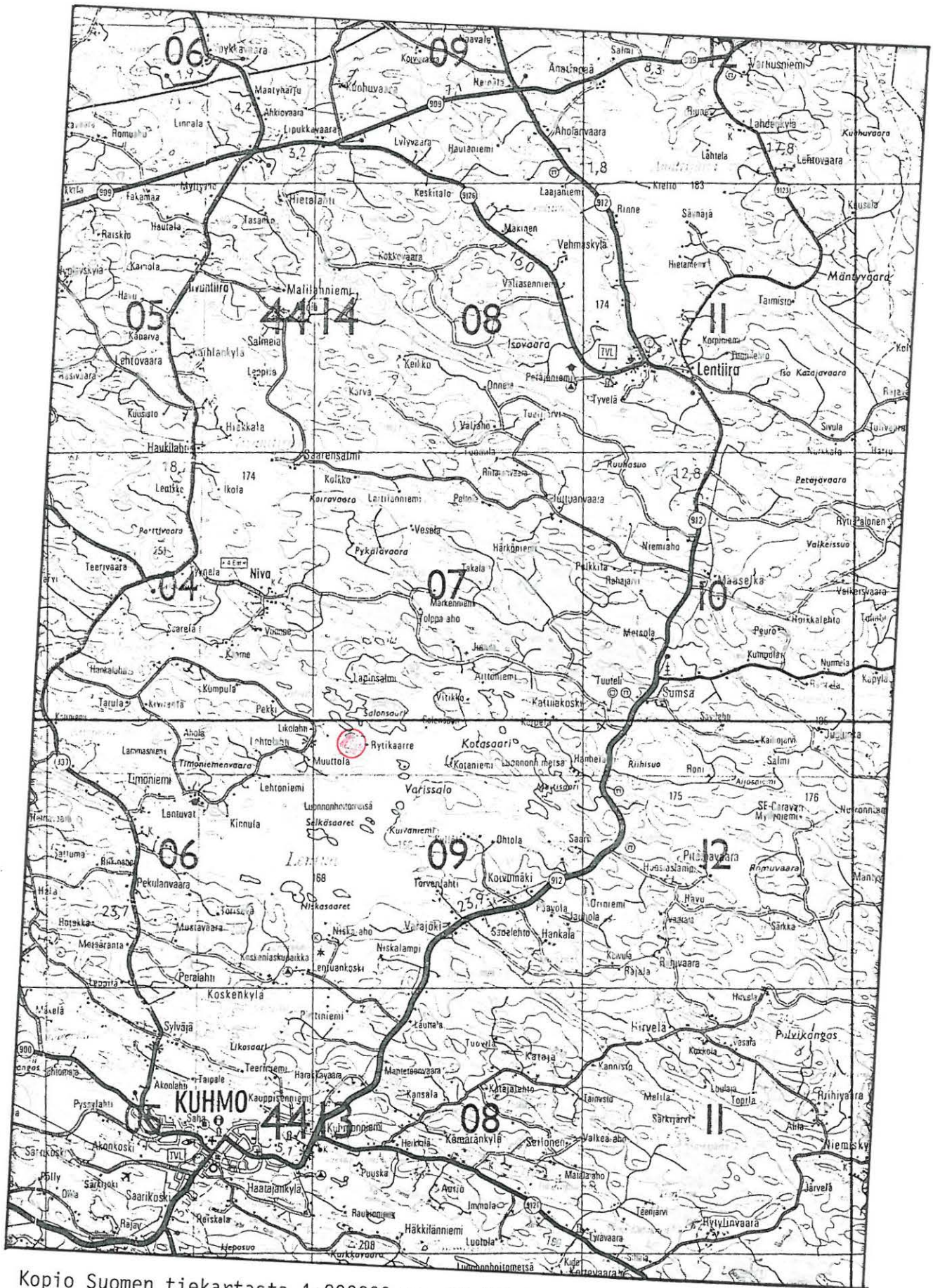
Saaren pohjoisin osa on nimeltään Lintuniemi. Niemen lounainen, kohti Lintulahtea oleva ranta on luoteessa korkea ja jyrkkä, kaakkoa kohti se muuttuu suoperäiseksi, Lintulahden pohjukka on suota. Saari kasvaa pääasiassa havumetsää, varsinkin eteläosassa on suoalueita.

Kohteen kuvaus:

Lintuniemen lounaisrannan rantavedessä oli parin sadan metrin matkalla hieman epämääräiseltä vaikuttavaa kvartseja, joukossa oli myös ilmeisiä iskoksia. Löydöt alkavat kohdassa, jossa ranta muuttuu tasaiseksi ja päättyvät karttaan merkityn hiekkaniemekkeen kohdalla. Ranta on hiekkapohjaista kivikkoa. Maasto muuttuu luoteessa olleesta kuivasta mäntykankaasta mäntä ja koivua kasvavaksi muhkuraiseksi suoksi.

Eteläkärkeä (kohde 257) lukuunottamatta saaren rannolta ei havaittu muita löytöjä.

Lisäyksiä:



Kopio Suomen tiekartasta 1:200000 nro 11 1989
Kohde merkitty punaisella



Kopio peruskartasta 4413 09 VARAJOKI 1975

Kohde merkitty punaisella

Kuhmo 258

Kuhmo
Lentua
Multipakka

Kohde: Kivikautinen asuinpaikka, (pyynti?)kuoppia, hautoja

Muinaisjäännösluokka (ehdotus): II
Muinaisjäännösluettelon numero:

Peruskartta: 4413 09 VARAJOKI 1975

Peruskoordinaatit:

x = 7126 74

y = 489 05

z = 170

Yhtenäiskoordinaatit:

p = 7129 65

i = 634 56

k = 170

Suunta ja etäisyys kirkosta: Koilliseen 17,8 km

Kylä: Lentua

Alue:

Tila: valtionmaa

Kiinteistötunnus:

290-893

Maanomistaja, maanomistajan osoite:

Metsähallitus, Kuhmon hoitoalue, Kontiokatu , 88900 Kuhmo

Aikaisemmat tiedot:

Tari Koskela 1991: Ystävyyspuiston perinneluettelo. Metsähallitus.

Aikaisemmat löydöt:

Paikalta kerrotaan löydetyn luurangon osia, perinneluettelon tekijä löysi 1991 Multipakan kärjestä kvartsia ja palanutta luuta.

Inventointilöydöt:

KM 27491:1 - 5, kvartsia, palanutta luuta.

Valokuvat:

KaiM

Sijainti ja maaston kuvaus:

Kohde sijaitsee Lentuajärven itäosassa, 2,2 x 0,8 km kokoisessa Multisaaressa. Saaren etelä/kaakkoispäänä on muutaman kymmenen metrin levyinen ja noin kilometrin pituinen itäkaakkoon työntyvä korkea ja jyrkkäseinäinen soraharjanne, nimeltään Multipakka. Muuhun saareen Multipakan yhdistää luoteessa matala, suoperäinen alue.

Multipakan 0,1 km pituisen kaakkoispään erottaa muusta niemestä matala, miltei veden pinnan tasossa oleva osa. Multipakan kaakkoiskärjessä on arviolta kolmen metrin korkuinen törmä, josta valuu soraa, juurella on muutaman metrin levyinen tasanne. Täältä on ilmeisesti otettu 20-luvulla soraa.

Multipakka on mäntykangasta muualla paitsi kaakkoiskärjessä, jossa on tiheää nuorta mäntymetsää ja aluskasvillisuutena variksenmarjaa.

Kohteen kuvaus:

Multipakan kaakkoiskärjen sortuvan törmän eteläreunassa oli pienellä alalla palaneita luunsiruja, lisäksi törmässä oli siellä täällä joitain kvartsi-iskoksia. Alla olevalla tasanteella ei näkynyt löytöjä. Törmän profiilissa ei näkynyt kulttuurikerrosta. Ilmeisesti täältä löytyi vuonna 1928 (?) soranjossa luurangon osia. Eteläkärjen kaakkoisreunan länsiosassa, lähellä matalaa vetistä osaa näkyi törmässä palanutta kiveä ja jokunen kvartsi-iskos. Kärkeen tehtiin useita koepistoja, yhdessä niissä oli sotkettua maata syvälle, muissa ei näkynyt mitään merkkejä muinaisjäänöksestä.

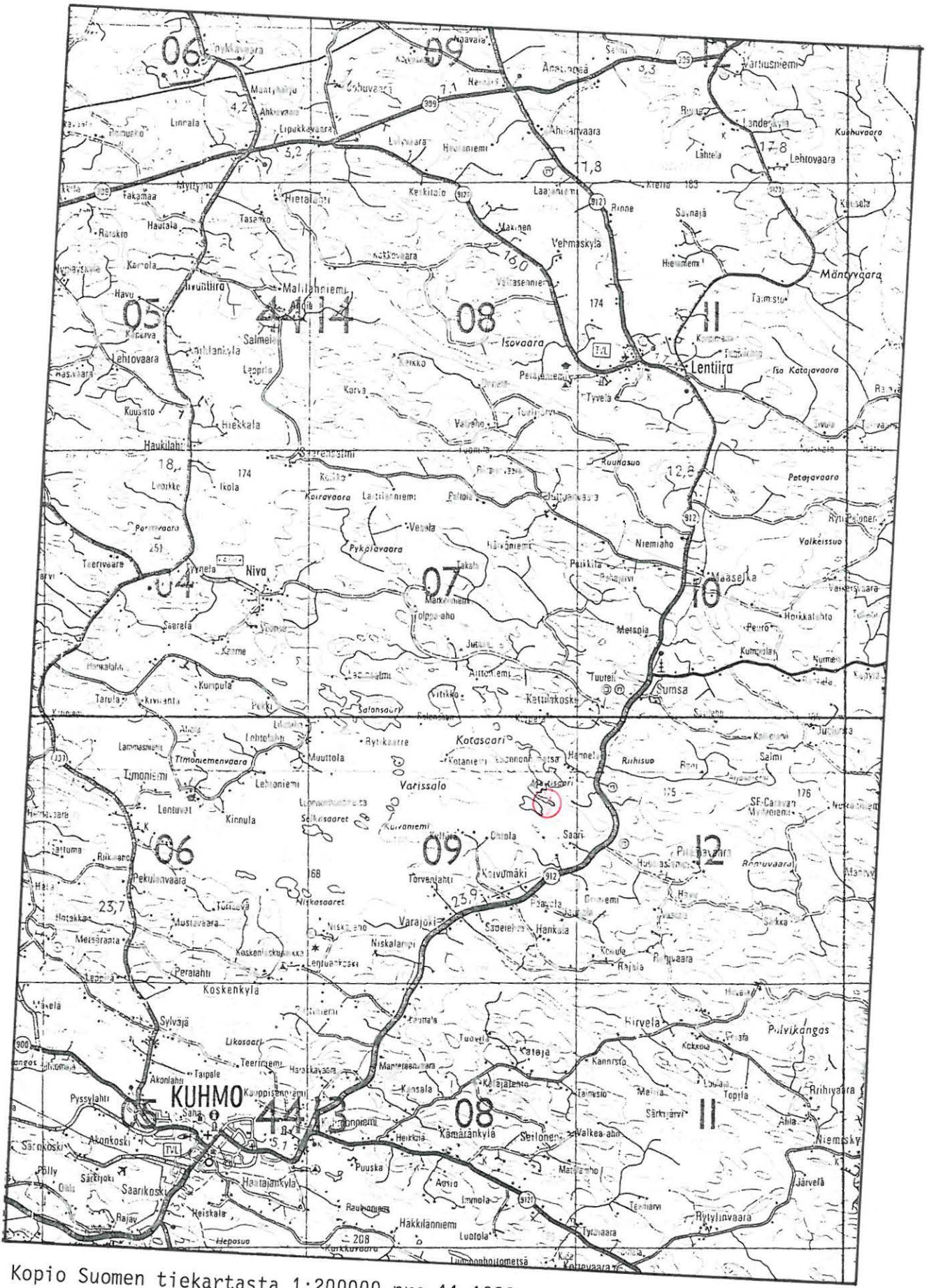
Vetisen kohdan lähsipuolella, etelärinteessä oli avointa hiekkatörmää, siinä ei näkynyt mitään muinaisjäänökseen viittaavaa. Sen sijaan törmän juurella, rantavedessä oli joitain kvartsi-iskoksia vajaan sadan metrin matkalla pieneen, matalaan hiekkaniemeen asti. Niemessä on metsähallituksen tekemä nuotiopaikka, hiekasta löytyi yksi kvartsi-iskos.

Harjanteen melko tasaisella laella, mainitun pienen niemen itäreunan tasalla on rinnakkain harjanteen poikki kolme soikeahkoa, pohjois - eteläsuuntaista kuoppaa. Eteläisimmän suurin halkaisija on 5,5 m ja syvyys 0,9 m, pohja on pitkulainen, noin 1 m pituinen. Heti tämän itäpuolella on 4,5 m läpimittainen ja 0,7 m syvyinen kuoppa. Senkin pohja on pitkulainen, noin metrin pituinen. Tästä 4 m itään, aivan laen itäreunassa on halkaisijaltaan 3,5 m oleva, 0,5 m syvä, hieman epämääräisen muotoinen kuoppa. Myös sen pohjassa on hieman pitkulaisuutta.

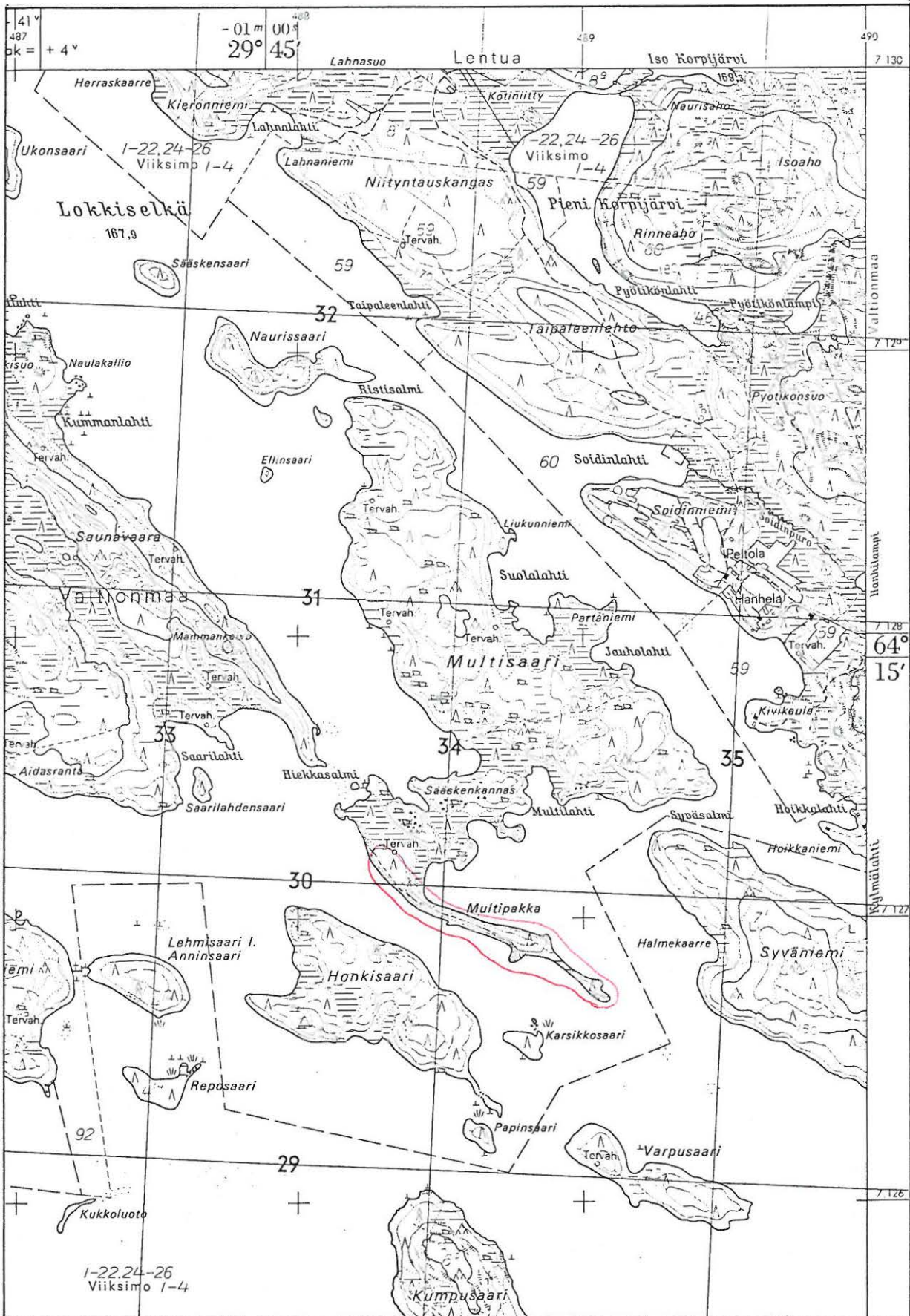
Multipakan luoteispäässä on noin 3 m läpimittainen, arviolta 0,4 m syvyinen kuoppa. Sen pohjalle tehtiin koepisto, jossa oli 0,2 m paksu, runsaasti hiiltä sisältävä turvekerros. Turpeen alla oli harmaata hiekkaa ja kiviä, jotka eivät vaikuttaneet palaneilta. Suunnilleen kuopan tasolla multipakan tyven koillisreunassa on tervahaudan pohja.

Multipakan luoteispäässä olevan matalan suon hiekkarannassa oli joitain varsin epämääräiseltä vaikuttavia kvatseja.

Lisäyksiä:



Kopio Suomen tiekartasta 1:200000 nro 11 1989
Kohde merkitty punaisella



Kopio peruskartasta 4413 09 VARAJOKI 1975

Kohde merkitty punaisella

Kuhmo 259

Kuhmo
Lentua
Tuliharju

Kohde: Kivikautinen asuinpaikka

Muinaisjäännösluokka (ehdotus): II
Muinaisjäännösluettelon numero:

Peruskartta: 4413 12 KEKKOSENVAARA 1975/1990

Peruskoordinaatit:

x = 7125 94

y = 490 15

z = 170

Yhtenäiskoordinaatit:

p = 712896

i = 635 70

k = 170

Suunta ja etäisyys kirkosta: Koilliseen 18,0 km.

Kylä: Lentua

Alue:

Tila: Tuliharju 7:4; yht. palstat 878:1 (tilojen 7:1 ja 2)

Kiinteistötunnus:

290-409-0007-0004; 290-409-0878-0001

Maanomistaja, maanomistajan osoite:

Tuliharju: Heikkinen Irja Liisa, os. Emännänkuja 4 A 1, 01670 Vantaa.

Aikaisemmat tiedot:

-

Aikaisemmat löydöt:

-

Inventointilöydöt:

KM 27492 kvartsia

Valokuvat:

KaiM

Sijainti ja maaston kuvaus:

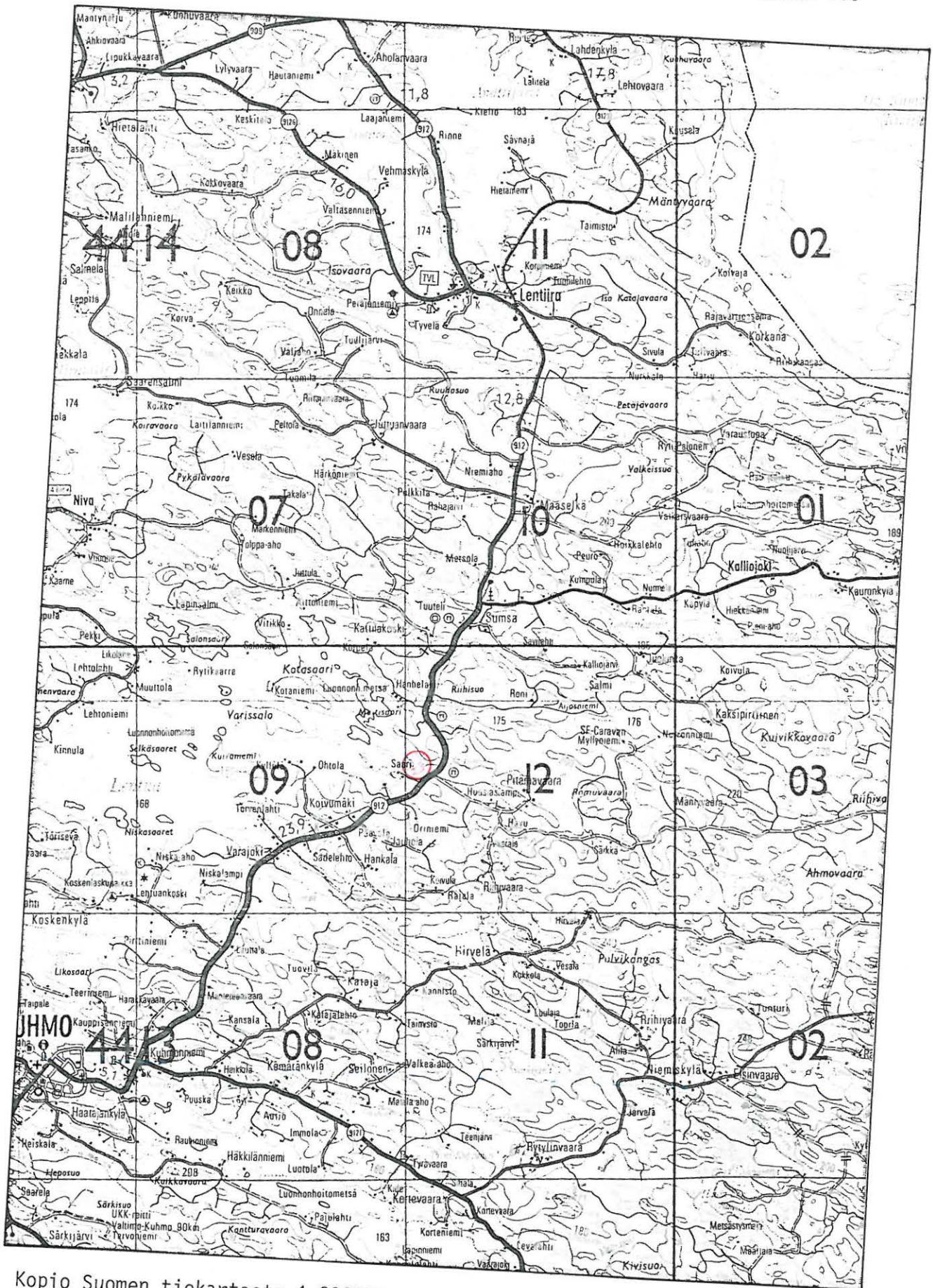
Kohde sijaitsee Lentuajärven itärannalla, Isojoensuussa, sen eteläpuolella. Kyseessä on aukean ja upottavan suon mantereesta erottama niemi. Sen joen puoleinen koillisosa on korkea ja hyvin jyrkkärinteinen. Niemen kärki on matalampi, maasto on epätasainen. Järven puoleinen länsiranta on pohjoisinta osaa lukuunottamatta tasainen, rantatörmä on jyrkkä, muutaman metrin korkuinen. Länsirannalla, lähellä pohjoiskärkeä on pieni sorakuoppa. Alue kasvaa mäntymetsää, aluskasvillisuutena on varpuja ja paikoin paksua sammalta. Maaperä on hienoa hiekkaa.

Kohteen kuvaus:

Tuliharjun Lentuajärven puoleiselta länsirannalta, lähellä kärkeä olevalta rantahiekalta löytyi yksi kvartsi-iskos. Siitä jonkin matkaa etelään, kohdassa, jossa korkea rantatörmä alkaa, oli rantavedessä muutamia kvartsi-ikoksia. Rantatörmän eteläosassa oli parissa kohdassa melko runsaasti palanutta kiveä, mutta ei mitään löytöjä. Alueella tehtiin runsaasti koekuoppia, niissä ei näkynyt mitään muinaisjäänökseen viittaavaa.

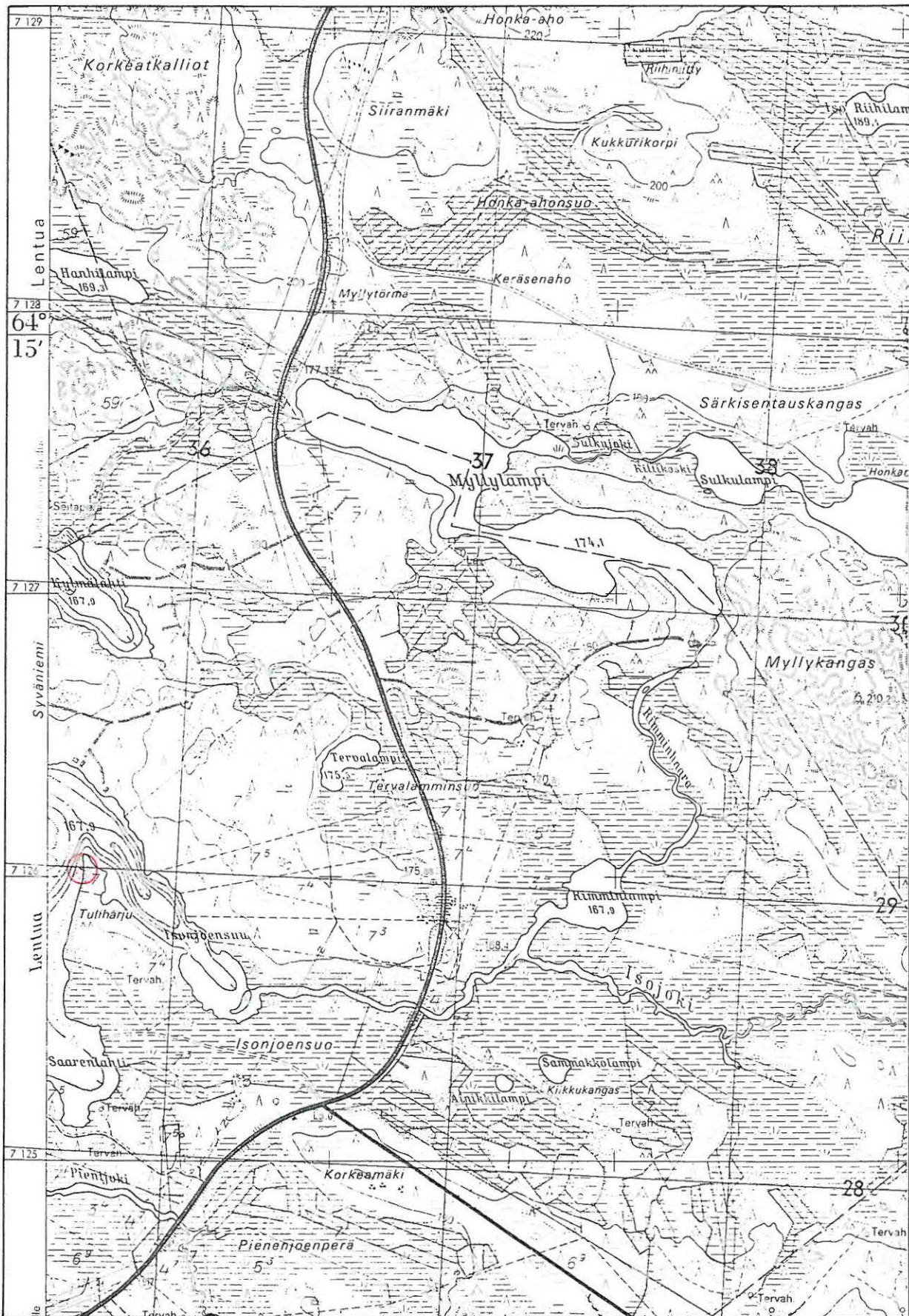
Isojoen puoleisella koillisrannalla olevan korkean harjanteen kaakkoispäässä on sodan aikaista juoksuhautaa.

Lisäyksiä:



Kopio Suomen tiekartasta 1:200000 nro 11 1989

Kohde merkitty punaisella



Kopio peruskartasta 4413 12 KEKKOSENVAARA 1975/1990

Kohde merkitty punaisella

Kuhmo 260

Kuhmo
Lentua
Aijasniemi E

Kohde: Kivikautinen asuinpaikka

Muinaisjännösluokka (ehdotus): II
Muinaisjännösluettelon numero:

Peruskartta: 4413 12 KEKKOSENVAARA 1975/1990

Peruskoordinaatit:

x = 7127 32

y = 497 79

z = 176

Yhtenäiskoordinaatit:

p = 7130 66

i = 643 26

k = 176

Suunta ja etäisyys kirkosta: Koilliseen 25,1 km

Kylä: Lentua
Alue: Kalliojärvi
Tila: Männikkö 108:3, (Johannala 108:1)

Kiinteistötunnus:
290-409-0108-0003, (290-409-0108-0001)

Maanomistaja, maanomistajan osoite:
Juntunen Arttu ja Toini, os. 601 Juolukka, 88899 Kuhmo. (Kangasniemi Jussi ja
Johanna, Eliaksentie 3, 87200 Kajaani.)

Aikaisemmat tiedot:
-

Aikaisemmat löydöt:
-

Inventointilöydöt:
KM 27493:1 - 4 kvartsia.

Valokuvat:
KaiM

Sijainti ja maaston kuvaus:

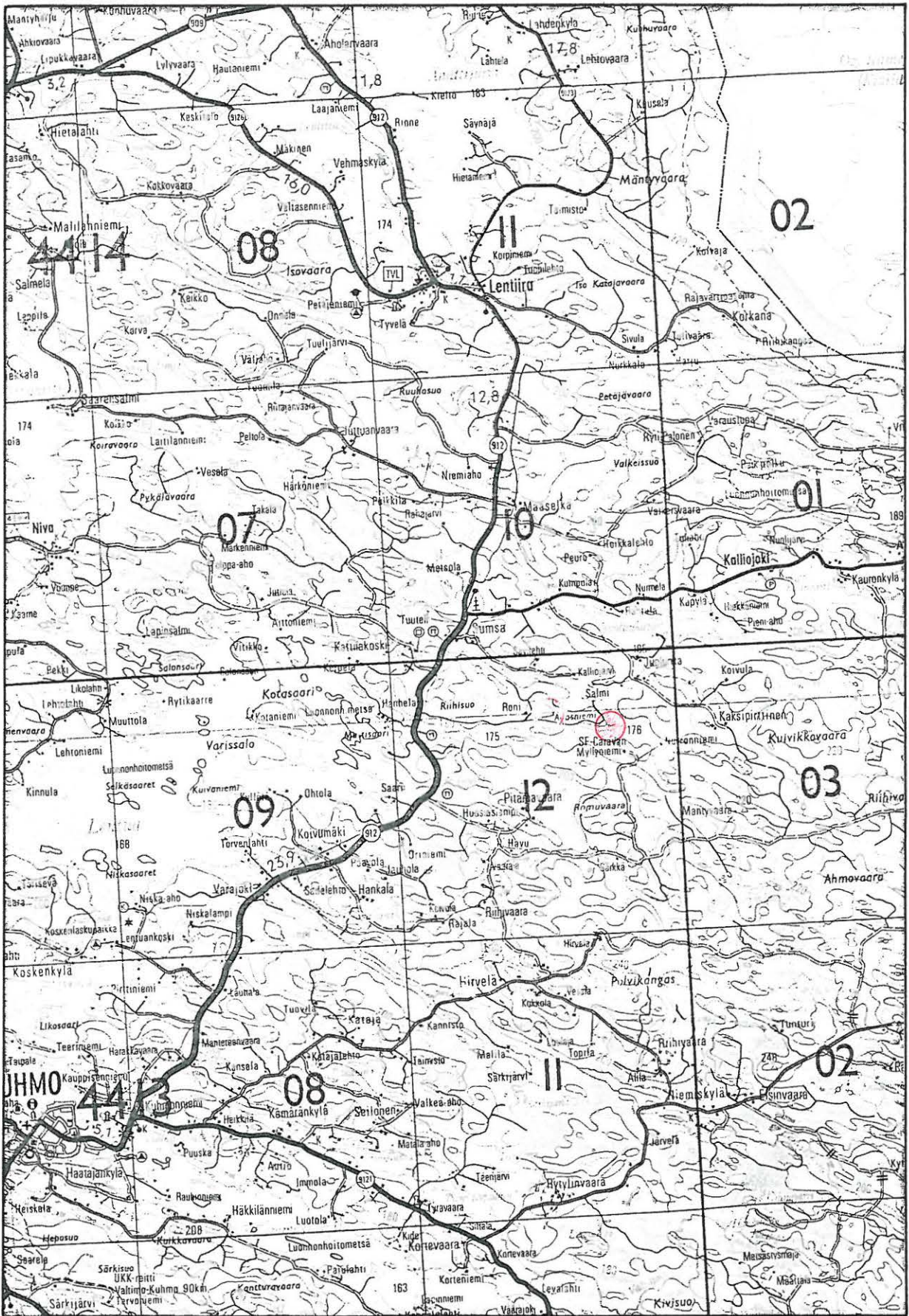
Kohde sijaitsee Kuhmo - Suomussalmi -tien itäpuolella, Kalliojärven Ukonkaarten länsirannalla, Aijasniemen itäkärjessä, vastapäätä Kallioniemeä. Paikalla on kesämökki (Männikkö), joka on merkitty päällepainetuksena peruskarttaan. Mökin edustalla on noin 40 m pituinen lahdelma. Sen pohjoisosan vesirajassa on noin kuution kokoinen kivi, jonka pohjoispuolella on joitain pienempiä kiviä, muuten ranta oli kivetöntä hiekkaa. Maasto lahdelman kohdalla oli mäntymetsää, aluskasillisuutena oli suopursua. Ympäristössä ranta oli kivikkoisen ja maasto suoperäinen, lahdelman kohta vaikuttaa ainoalta sovelialta rantautumispaikalta.

Kohteen kuvaus:

Mökin edustalla olleen suuren kiven eteläpuolella oli noin 5 m matkalla runsaasti kvatsia ja palanutta kiveä. Jonkin verran palanutta pikkukiveä oli myös suuren kiven pohjoispuolella.

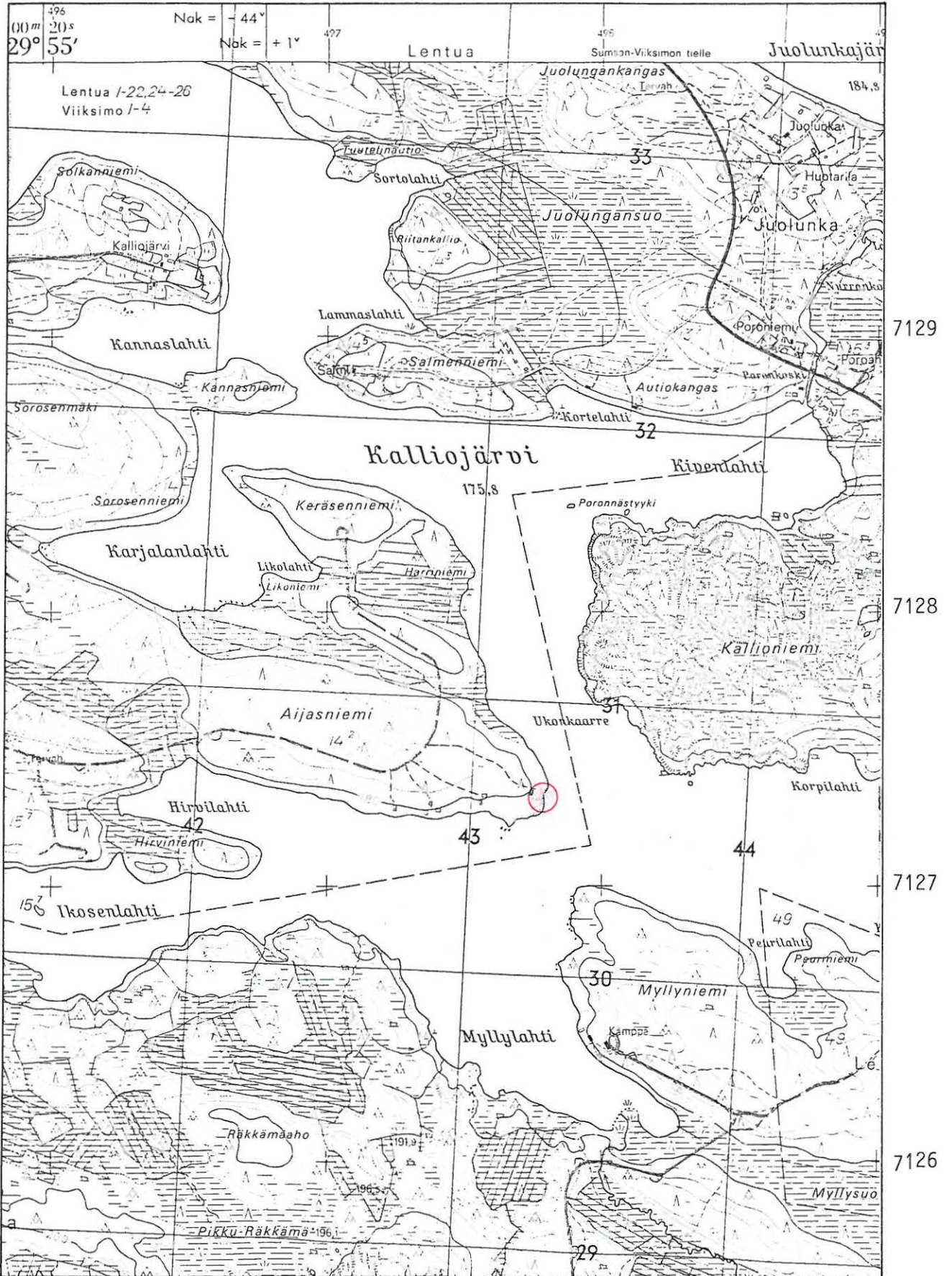
Tästä paikasta noin 0,2 km länsilounaaseen olevan mökin (Johannala) kaakkoispuolella olevasta rannasta, hiekkaisesta kohdasta, löytyi pari pientä yksittäistä kvartsinpalaa. Mitään muuta muinaisjäännökseen viittaavaa ei havaittu. Maasto tääällä on kivikkoista mäntykangasta.

Lisäksi:



Kopio Suomen tiekartasta 1:200000 nro 11 1989

Kohde merkitty punaisella



Kopio peruskartasta 4413 12 KEKKOSENVAARA 1975/1990

Kohde merkitty punaisella

Kuhmo 233 261

Kuhmo
Timoniemi
Tirrukkaniemi

Kohde: Kivikautinen asuinpaikka
Muinaisjäännösluokka (ehdotus): II
Muinaisjäännösluettelon numero:

Peruskartta: 4413 09 VARAJOKI v. 1974
Peruskoordinaatit: x = 7129 96 y = 480 40 z = n. 168
Suunta ja etäisyys kirkosta: Kuhmon kirkosta n. 16 km pohjoiseen.

Kylä: Timoniemi
Alue: Koponen
Tila: 8:73 Lehtoniemi
Kiinteistötunnus: 0290-0412-0008-0073
Maanomistaja/osoite: Yhtyneet Paperitehtaat Oy

Aikaisemmat tiedot: -
Aikaisemmat löydöt: -
Inventointilöydöt: KM 27744, kvartsi-iskoksia
Valokuvat: KaiM 3718:3

Sijainti ja maaston kuvaus:

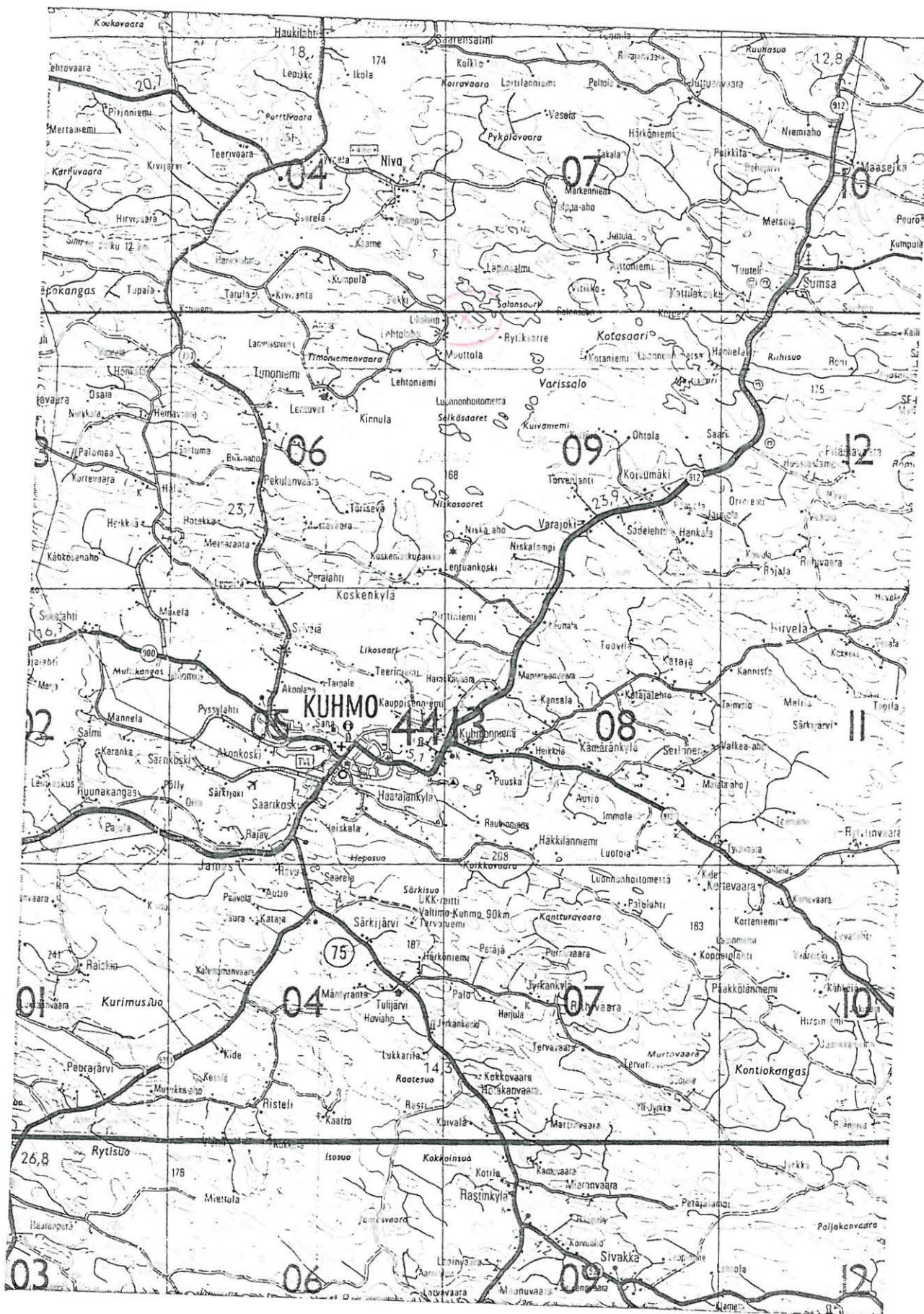
Kohde sijaitsee Timoniemen itäpäässä olevan Tirrukkaniemen luoteispuolella olevassa niemekkeessä, Lentuan ja Koposen järvien välisessä salmessa, Lentuan länsiosassa. Pekkalansalmen itärannalla. Maasto on melko tasaista männikkökangasta rannan tuntumassa. Lähellä kohdetta n. 50 m etelään sijaitsee kaksi tervahautaa. Kohteen kaakkoispuolella oleva Tirrukkaniemi on jyrkkärantainen ja muihin suuntiin maasto jyrkkenee. Maaperä kohteessa on soran sekaista hiekkää.

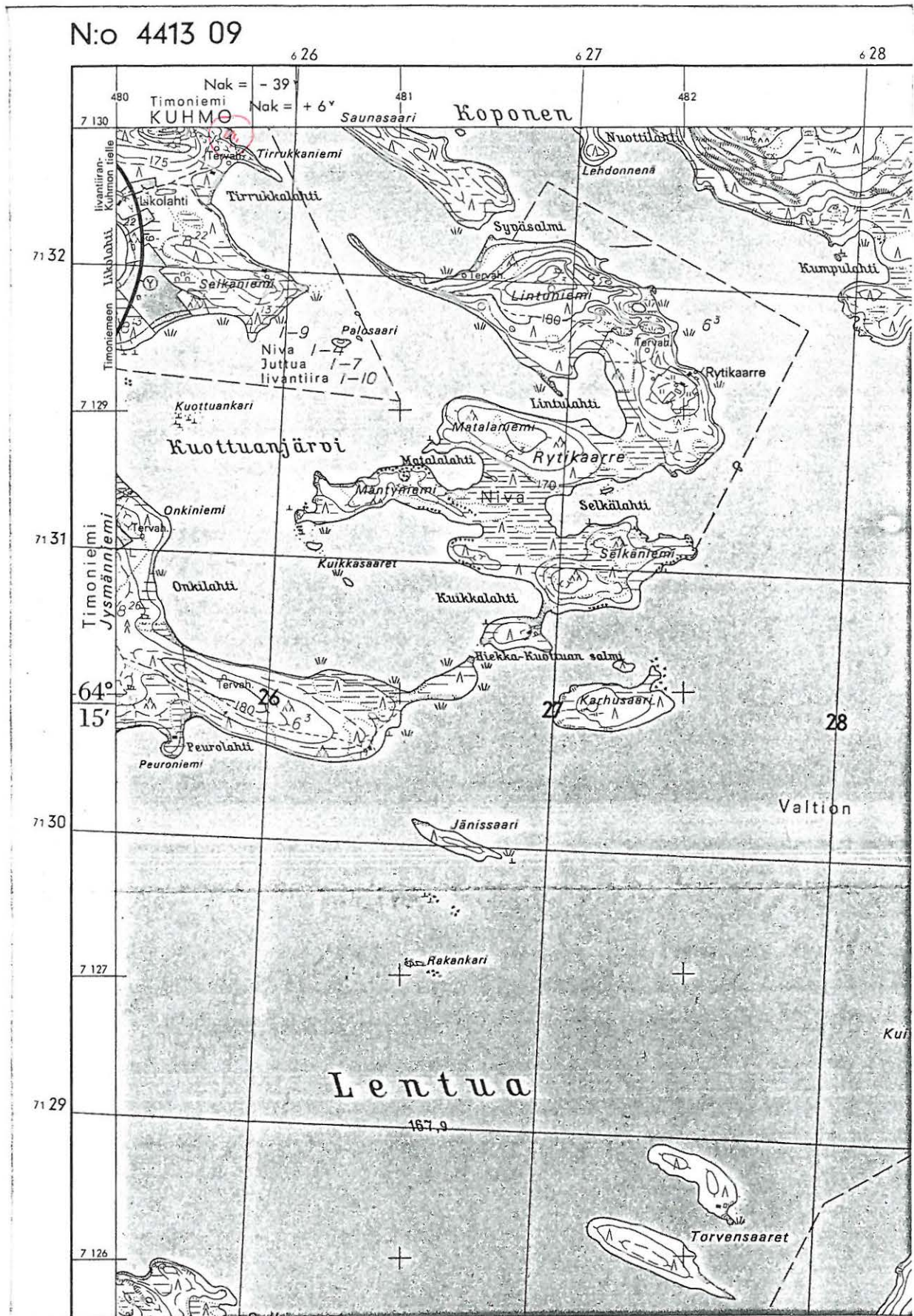
Kohteen kuvaus:

Kohteena olevasta niemekkeestä ja heti sen kaakkoispuolella olevasta lahdekkeesta löytyi muutamia kvartsi-iskoksia. Koepistoista ei tullut löytöjä, ilmeisesti kyseessä pienialainen lyhytaikainen asuinpaikka em. jyrkempien osien erottamalla tasanteella.

Lisäyksiä:

GT-karttaote Kuhmo ²⁶¹/₂₃₃ Timoniemi Tirrukkaniemi





Kohde: Kivikautinen asuinpaikka
Muinaisjäännösluokka (ehdotus): II
Muinaisjäännösluettelon numero:

Peruskartta: 4414 04 NIVA

Peruskoordinaatit: $x = 7130\ 80 - 7131\ 60$ $y = 477\ 30 - 478\ 70$ $z = n. 169 - 172$

Suunta ja etäisyys kirkosta: Kuhmon kirkosta n. 17 km pohjoiseen.

Kylä: Timoniemi ja Niva

Alue: Koponen

Tila: **Timoniemen kylä:** 14 Pekki; 17:1 Koivula; 24:3 Konstankulma; 24:5 Koponen; 24:7 Kuikka; 24:9 Koposenranta; 24:10 Lisä-Pekki.
Nivan kylä: 12:3 Käkilinna; 12:4 Lahtela; 12:6 Sorsa; 12:7 Hiekkaniemi; 12:8 Lisä-Tervo-Aho; 12:9 Hiekkala;

Kiinteistötunnus: 0290-0412-

Maanomistaja/osoite: **Timoniemi:** Kilponen, Toivo: PPA 2, Pekki, 88900 Kuhmo (14 ja 24:10); Kyllönen, Pentti Ismo Vihtori: Pahkakuja 7B 11, 70150 Kuopio (17:1); Valtimon Osuuspankki (24:3,5,7,9)
Niva: Piirainen, Maire Anneli: Ahmatie 11, 88900 Kuhmo; Härkönen, Mervi Sinikka: Nuottakuja 10, 87700 Kajaani; Pöllänen, Matti Juhani (Luukkolankatu 5C 11, 75530 Porokylä (12:3)

Aikaisemmat tiedot: -

Aikaisemmat löydöt: -

Inventointilöydöt: KM 27745, kvartsi-iskoksia.

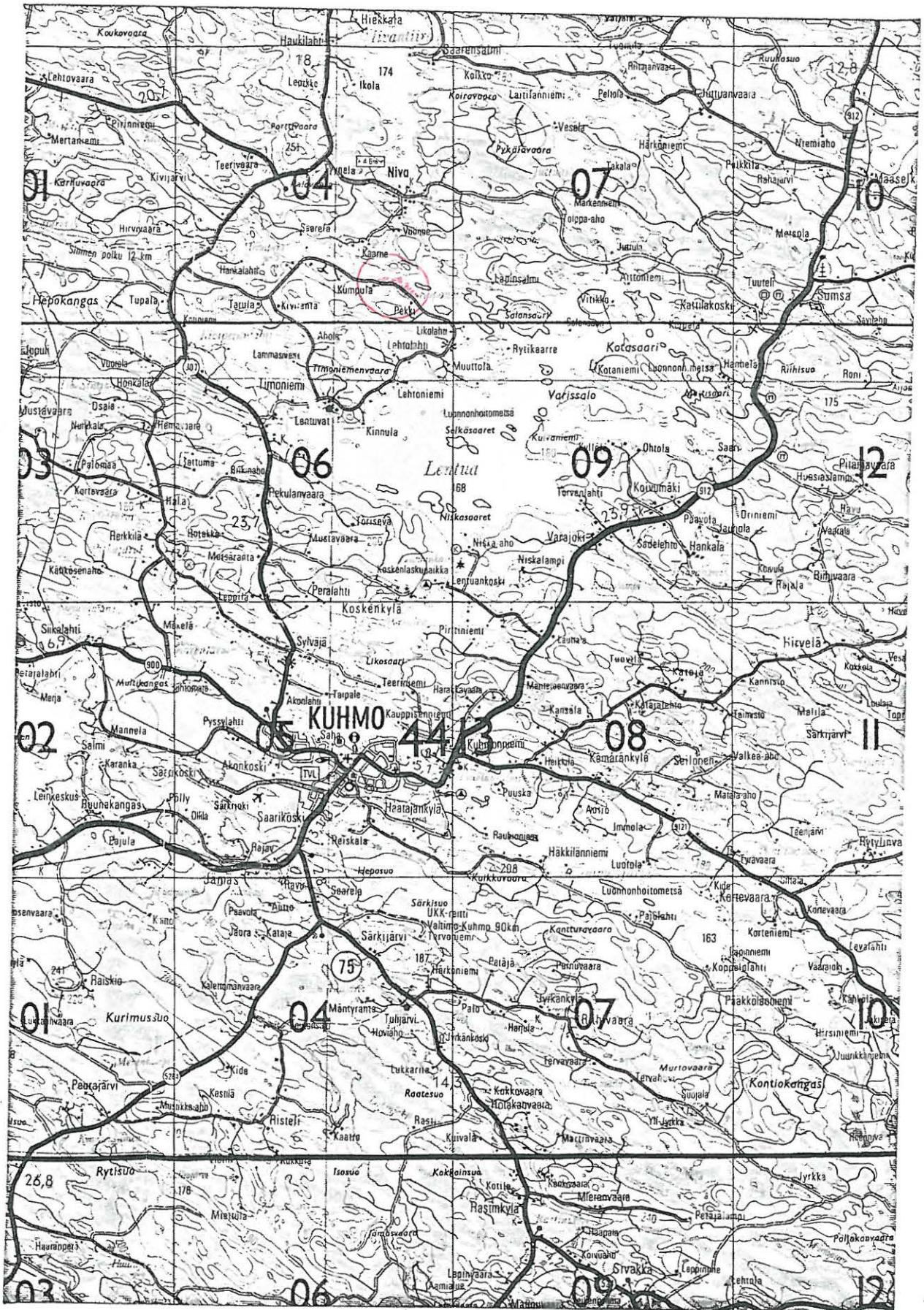
Valokuvat: KaiM 3718:4-7

Sijainti ja maaston kuvaus:

Kohde sijaitsee Timoniemen pohjoisrannalla, Lehmisalmen kohdalla olevalla Rimminkankaalla n. 1,8 km pituisella rantakaistaleella. Rantatormä on korkeimmillaan n. 3 metriä ja matalimmillaan se on huuhtoutunut Lehmisalmen kärjessä tasaiseksi. Maaperä on hiekkaa. Maasto on tasaista mäntykangasta, joka muodostaa ainakin kaksi terassia.

Kohteen kuvaus:

Em. mainitulta rantakaistaleelta löytyi kvartseja lukuisista eri kohdista vesijätöltä ja asuinpaikka-alueiden rajaaminen pintapoiminnan perusteella on mahdotonta. Lännessä löydöt rajoittuivat Kumpulan tilan kohdalle, idässä Pekkiin. Selvin kvartsesikeskittymä oli Lehmisalmen kärjessä, missä vedenhuuhteleman särkkämäisen kärjen koko alueelta ja sen länsirannalta löytyi runsaasti kvartseja. Lehmisalmen itäpuolelta olevalta tasaiselta kankaalta löytyi kvartseja tien ja rannan väliseltä, rannansuuntaisesti kulkevalta, metsätieuralta. Kohteen alueelle oli rakennettu puolisenkymmentä uutta kesämökkiä, jotka eivät näy peruskarttaotteessa.





© M. Hentilä(A-D), V. Yliaho (B D), P. Kytökorpi (D)

KESKISUOMALAINEN OY, JYVÄSKYLÄ 1974

Kuhmo ~~235~~ 263

Kuhmo
Timoniemi
Tulisalmi

Kohde: Kivikautinen asuinpaikka
Muinaisjäännösluokka (ehdotus): II
Muinaisjäännösluettelon numero:

Peruskartta: 4413 06 TIMONIEMI

Peruskoordinaatit: x = 7127 10 y = 474 84 z = n. 169

Suunta ja etäisyys kirkosta: Kuhmon kirkosta n. 13 km pohjoiseen.

Kylä: Timoniemi

Alue: Lentua

Tila: 5:25 Ulkulahti

Kiinteistötunnus: 0290-0412-0005-0025

Maanomistaja/osoite: Ranto, Kaisu Helena: Korppaanmäentie 6B 25, 00300
Helsinki.

Aikaisemmat tiedot: -

Aikaisemmat löydöt: -

Inventointilöydöt: KM 27746, kvartsi-iskoksia

Valokuvat: KaiM 3718:1-2

Sijainti ja maaston kuvaus:

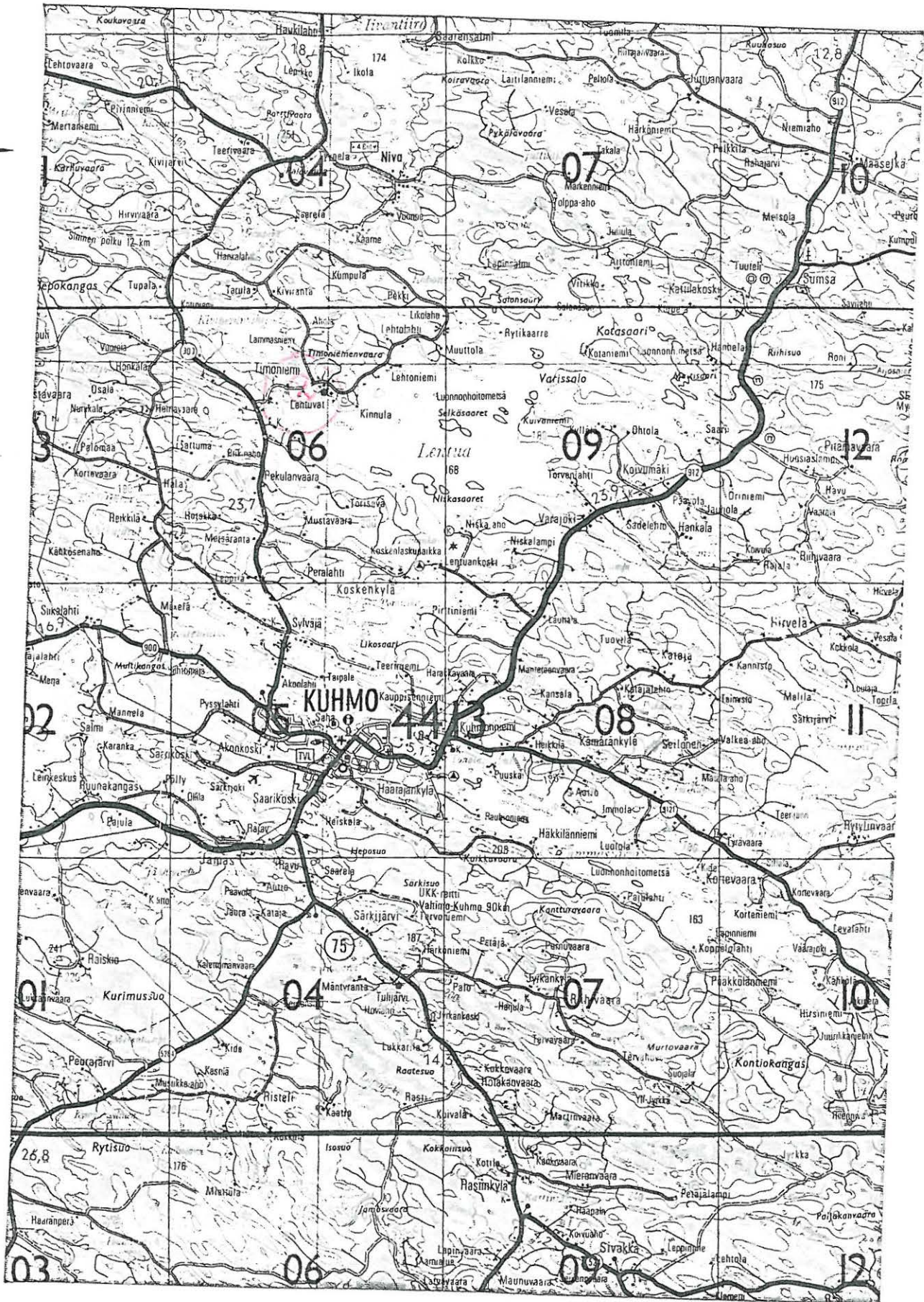
Kohde sijaitsee Timoniemen eteläpuolella olevan Tulisalmen etelärannalla., Tuliniemessä. Tuliniemen kärkeen tulee tie, joka ilmeisesti jatkuu talvisin jäätienä, jota käytetään Tulisalmen ylitykseen. Kohteen kohdalla maasto on hiekkapohjaista mäntykangasta, mutta pohjoiseen mentäessä maaperä muuttuu kosteammaksi säilyen kuitenkin hiekkaisena, etelässä maasto on kosteampaa ja kivikkoisempaa.

Kohteen kuvaus:

Tuliniemen särkkämäisestä kärjestä löytyi runsaahkosti kvartssia, samoin heti kärjen molemmilta sivuilta. Pohjoiseen löytöjä tuli n. 20 metrin matkalta, etelään hieman kauempaa n. 30 metrin päästä. Kaikki löydöt tulivat vesijätöltä ja rantavedestä.

Lisäyksiä:

GT-karttaote Kuhmo ~~235~~ Timoniemi Tulisalmi
203



Peruskarttaote Kuhmo 235 Timoniemi Tulisalmi
263

