

KUHMO

kohteet 264 – 275

inventointi 1993

Esa Suominen

KUHMO 264

KUHMO  
Vieksi  
Kotalampi SW

Kohde : Pyyntikuoppia 2 kpl  
Ajoitus : ?  
Muinaisjäänösluettelon numero :  
Muinaisjäänösluokka : II

Inventoija : Esa Suominen  
Inventointipvm. : 22.9.1993

Kylä : Vieksi  
Alue : Vuosanka  
Tila : valtionmaa 893:10:1  
Kiinteistötunnus : 290-893-0010-0001  
Maanomistajaja, osoite :

Peruskartta : 4414 02 VUOSANKA 1974  
X : 7 144,79 Y : 460,37 Z : 190,00  
Suunta ja etäisyys kirkosta: Luoteeseen 36,20 km

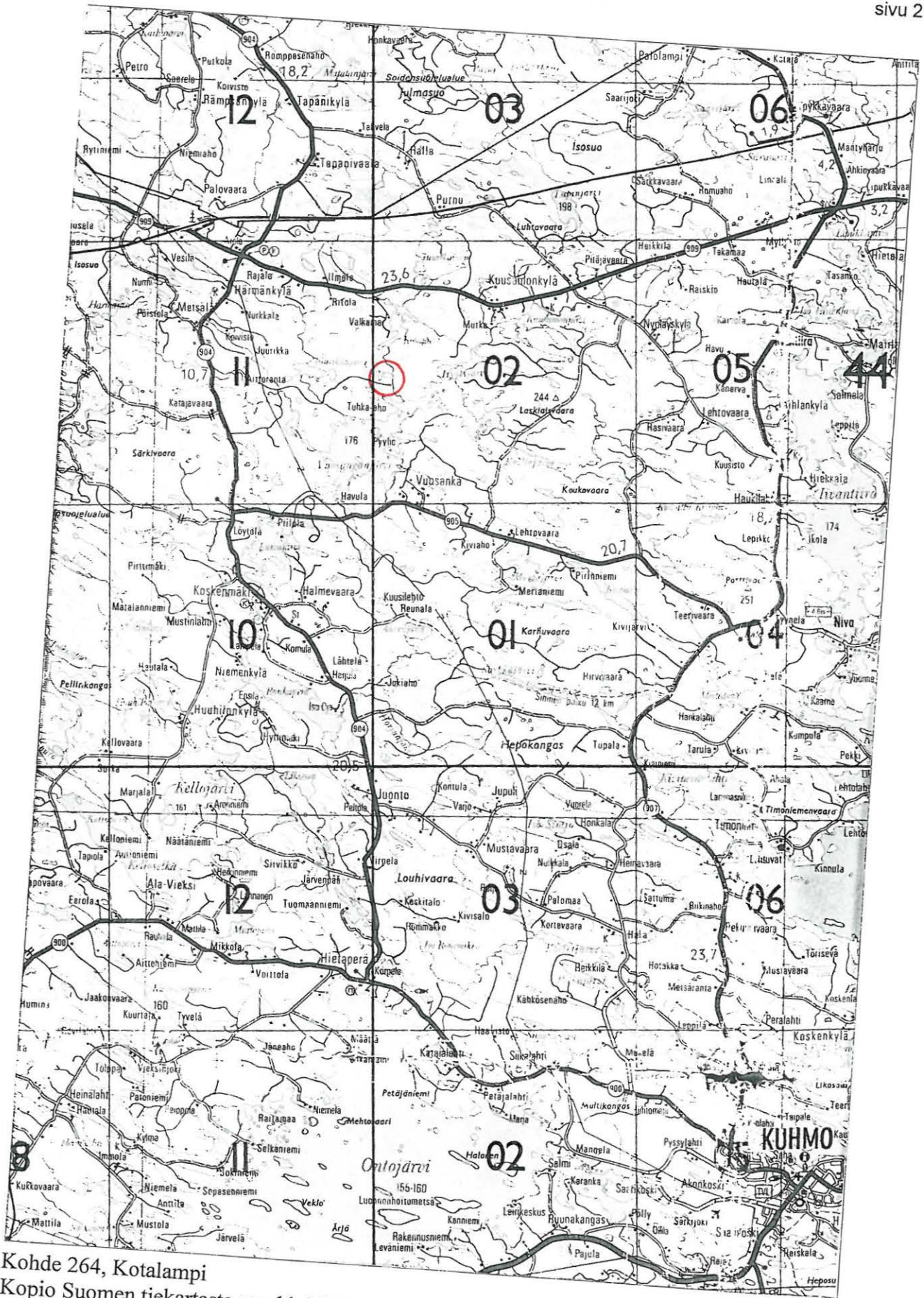
Aikaisemmat tutkimukset :  
Inventointilöydöt : -  
Havaintomahdollisuudet : Hyvät  
Laajuus : Vajaa 40 m pitkä alue.  
Laajuden arviointiperuste : Kuoppien etäisyys toisistaan.

#### SIJAINTI

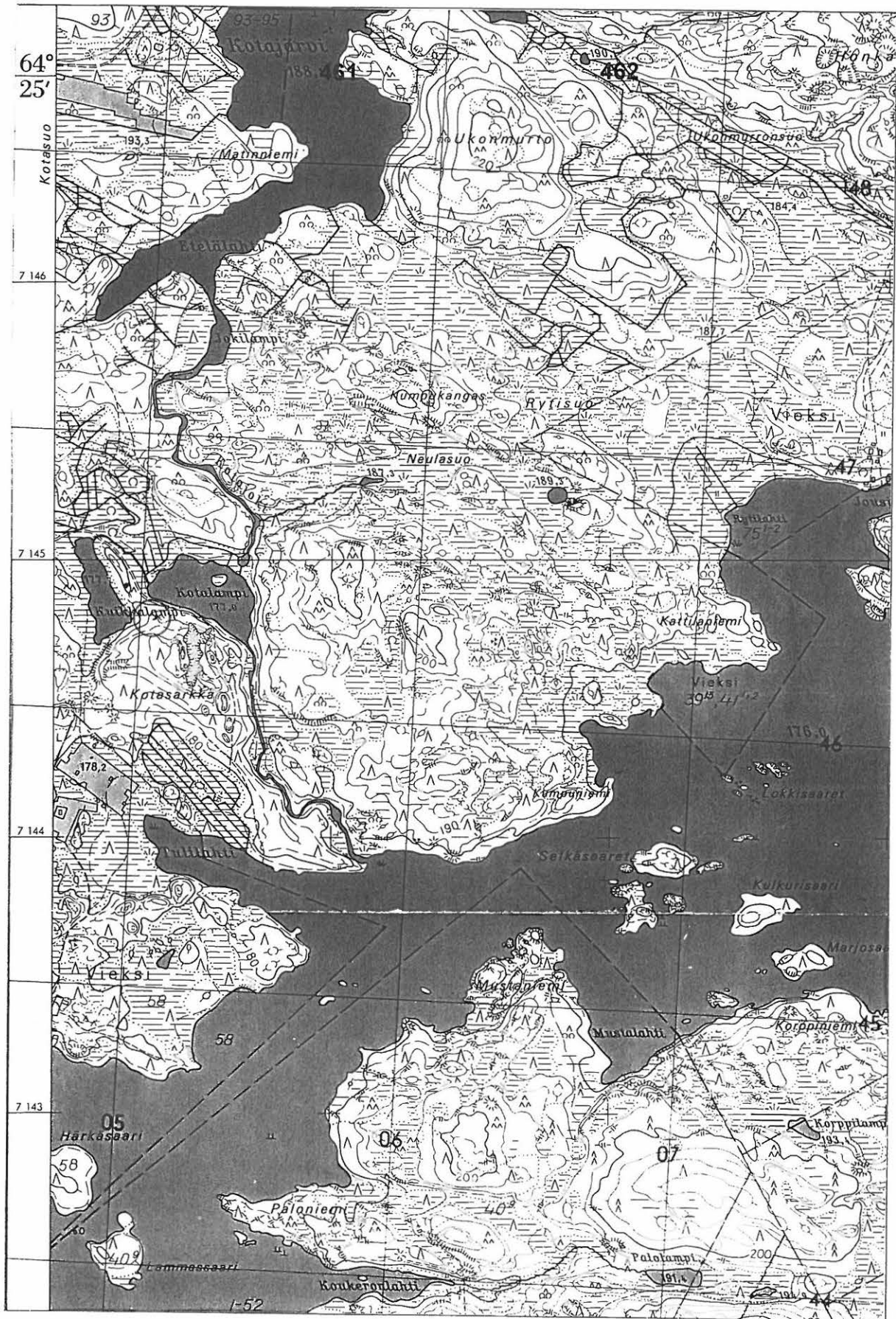
Kohde sijaitsee Vuosankajärven pohjoispuolella, Vuosankajärven ja Kotajärven välissä olevan Kotalammen lounaisrannan luoteisosassa, Kotasärkän pohjoisreunassa, rinteiden päällä, suuren peruskarttaankin merkitty luontaisen painanteen länsipuolella. Kotasärkkä nousee jyrkästi Kotalammen rannasta, särkän keskellä on suuri sorakuoppa. Alue kasvaa aivan Kotalammen rantaa lukuunottamatta harvaa mäntykangasta, aluskasvillisuutena on sammalta, puolukkaa ja suopursua.

#### KUVAUS

Viiden metrin päässä luontaisen painanteen länsireunasta on 3,5 m läpimittainen ja 0,5 m syvyinen kuoppa. Se vaikuttaa vanhalta ja saattaa olla pyyntikuoppa. Siitä 4 m luoteeseen on toisentyypinen kuoppa. Se on noin 1,5 x 0,5 m kokoinen ja jyrkkäseinäinen. Kyseessä lienee soranottoa varten tehty melko uusi kuoppa. Tällaisia kuoppia alueella on useita muitakin. Pyyntikuopasta 33 m etelään on toinen pyyntikuopalta vaikuttava kuoppa. Se on laakea, läpimitta on 3,2 m ja syvyys 0,5 m. Siitä 5 m etelään on suuri jyrkkäseinäinen, uudelta vaikuttava kuoppa. Ensin mainitusta kuopasta 43 m länsiluoteeseen oli Kuikkalampeen viettävässä rinteessä 1,6 x 0,6 m kokoinen rangoilla kotamaisesti peitetty kuoppa. Se oli mitä ilmeisimmin tehty läheisen majavanpesän tarkkailua varten.



Kohde 264, Kotalampi  
Kopio Suomen tiekartasta nro 11 1:20000, v. 1989.



Kohde 264, Kotalampi  
 Kopio peruskartasta 4414 02 VUOSANKA 1974, 1:20000

KUHMO 265

KUHMO  
Vieksi  
Kuikkalampi E*Kohde* : Pyyntikuoppa*Ajoitus* : ?*Muinaisjäänösluettelon numero* :*Muinaisjäänösluokka* : II*Inventoija* : Esa Suominen*Inventointipvm.* : 21.9.1993*Kylä* : Vieksi*Alue* : Vuosanka*Tila* : valtionmaa 893:10:1*Kiinteistötunnus* : 290-893-0010-0001*Maanomistajaja, osoite* :*Peruskartta* : 4414 02 VUOSANKA 1974

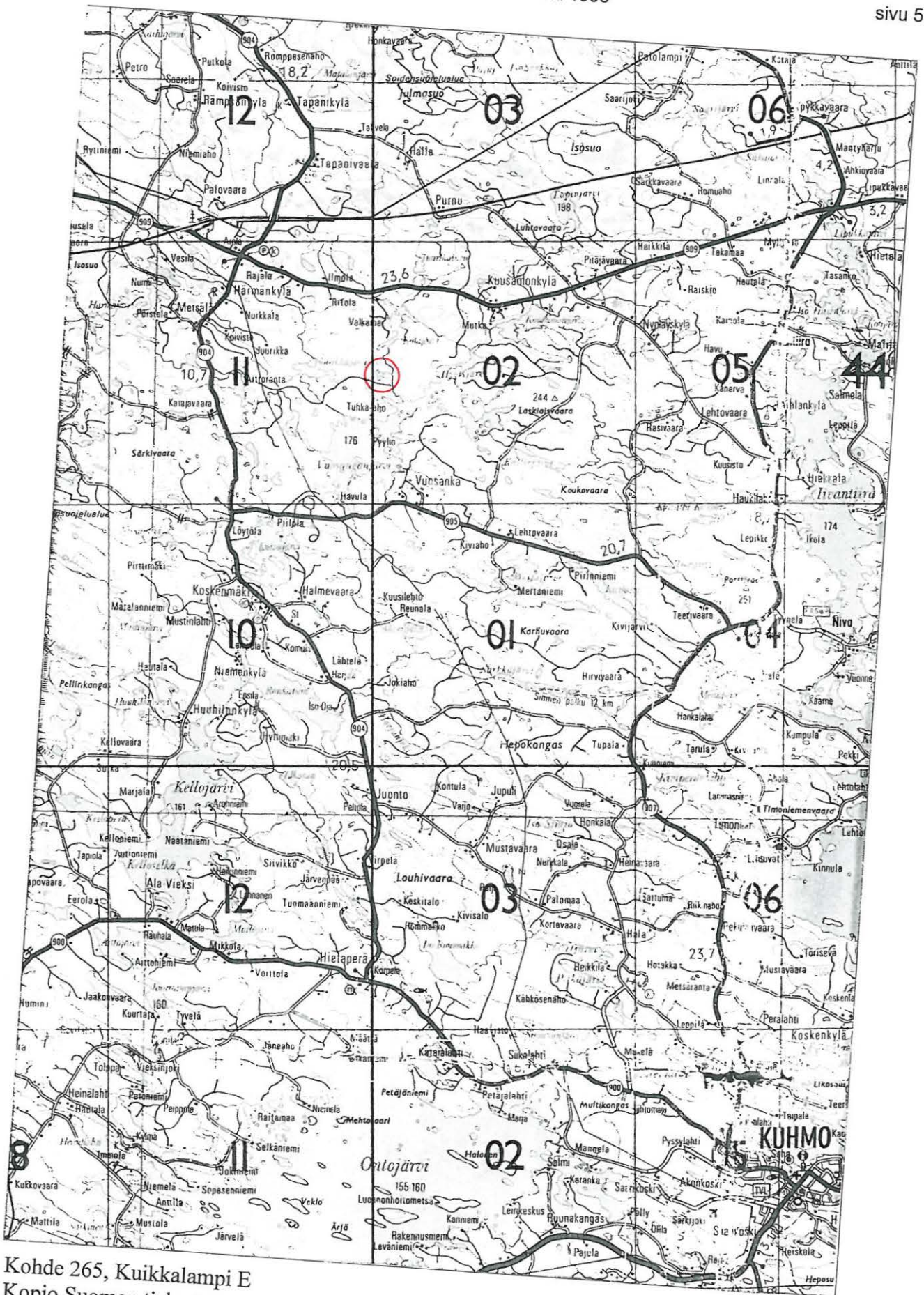
X : 4 144,91 Y : 460,26 Z : 180,00

*Suunta ja etäisyys kirkosta*: Luoteeseen 36,30 km*Aikaisemmat tutkimukset* :*Inventointilöydöt* : -*Havaintomahdollisuudet* : Melko hyvät.*Laajuus* : Yksi kuoppa.*Laajuden arviointiperuste* : Ks. alla.**SIJAINTI**

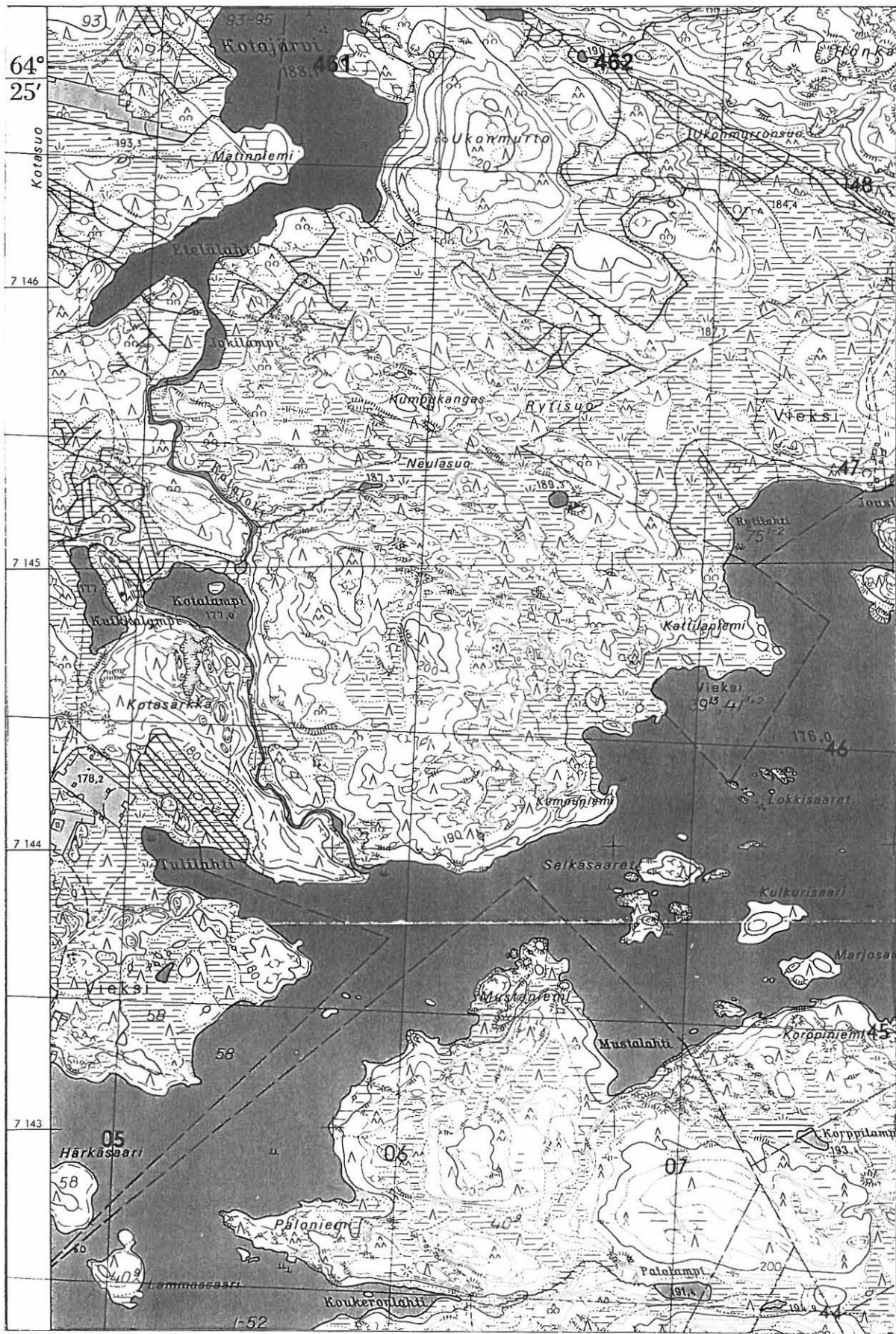
Kohde sijaitsee Vuosankajärven pohjoispuolella, Kotajärven ja Vuosankajärven välissä, itä - länsi -suunnassa vierekkäisten Kotalammen ja Kuikkalammen välisellä kannaksella olevan harjanteen eteläpään Kuikkalammen puoleisessa rinteessä, noin 25 m lammen rannasta. Molempien lampien rannat ovat soiset, harjanne kasvaa nuorehkoa sekametsää, maaperä on hiekkaa.

**KUVAUS**

Paikalla on kuoppa, jonka läpimitta on noin 4 m ja syvyys 0,6 m, kuoppa on melko loivaseinäinen. Kuopan pohja oli pitkulainen, 0,9 m pituinen, SW - NE suuntainen, eli harjanteen suuntainen. Kuoppa näyttää melko tyyppilliseltä pyyntikuopalta. Runsaat 150 kaakkoon sijaitsee kohde nro 264, Kotalampi SW, jossa on kaksi pyyntikuoppaa.



Kohde 265, Kuikkalampi E  
Kopio Suomen tiekartasta nro 11 1:20000, v. 1989.



Kohde 265, Kuikkalampi E

Kopio peruskartasta 4414 02 VUOSANKA 1974, 1:20000

KUHMO 266

KUHMO  
Vieksi  
Vuosanka Autioniemi

[13] Autioniemi 1, [266] Vuosanka 2

Kohde : 1) "Lapinhautoja" 2) Kiviröykkiötä  
Ajoitus : ?  
Muinaisjäännösluettelon numero : 13  
Muinaisjäännösluokka : II

Inventoija : Esa Suominen  
Inventointipvm. : 27.9.1993

Kylä : Vieksi  
Alue : Vuosanka  
Tila : Vuosanganvaara 38:11  
Kiinteistötunnus : 290-414-0038-0011  
Maanomistaja, osoite : Malinen, Heikki Valter; Torikatu 34 B 9, 88900 Kuhmo. Malinen, Eelis Vihtori; Torikatu 34 B 9, 88900 Kuhmo. Tampio, Mirjam Helena; Perttilä, 88740 Härmänkylä. Klemetti, Tyyne Mari; Konttipolku 9, 88900 Kuhmo.

Peruskartta : 4414 02 VUOSANKA  
X : 7 141,10 Y : 460,91 Z : 182,50  
Suunta ja etäisyys kirkosta: Luoteeseen 31,50 km

Aikaisemmat tutkimukset : A. Sarvas 1971  
Inventointilöydöt : -  
Havaintomahdollisuudet : Huonot tiheän kasvillisuuden ja kaadettujen puiden takia.  
Laajuus : Noin 50 x 80 m  
Laajuden arviointiperuste : Alue, jolla kuopia ja kasoja.

#### SIJAINTI

Kohde sijaitsee Vuosanganjärven itärannan eteläosassa olevassa runsaat 0,2 x 0,2 km kokoisessa Autioniemessä. Niemen keskellä on pelto, joka on nähtävästi nyt pois käytöstä. Se kasvaa heinää ja reunoilla on vesakkoa levinnyt pellolle. Pellon pohjoisreunalla on lato. Se on itäisempi kahdesta peruskarttaan merkitystä, läntinen on purettu pois. Pellon eteläreunalla suunnilleen ladon kohdalta länteen oli kaadettu haavikko, joten siellä havaintojen teko oli miltei mahdotonta. Pellon ympäristö kasvoi muuten nuorehtoa ja tiheähköä sekametsää, maaperä oli jossain määrin kivikoinen.

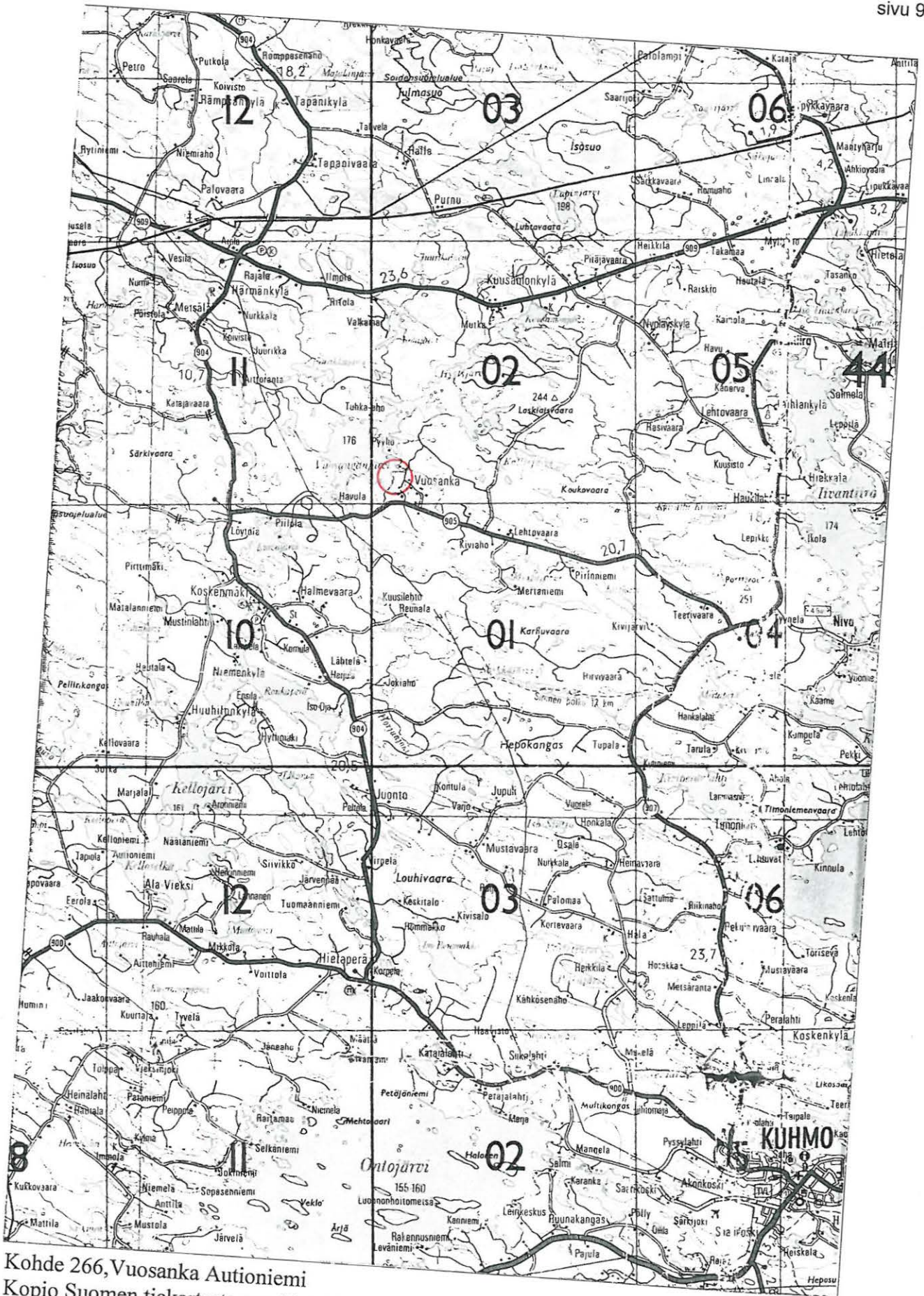
#### KUVAUS

Heti ladon itäseinustalla ja 8 - 9 metäisyydellä toisistaan oli pellon reunassa kolme kivikasaa. Niiden läpimitta oli 3 - 4 m ja korkeus vajaan metrin. Ne näyttivät pellolta kerätyiltä, ne eivät olleet juurikaan maatuneita. Ladosta noin 20 m länteen ja 6 m pellon reunasta oli matala, suurimmaksi osaksi sammaleen peittämä kivikasa. Sen läpimitta oli ehkä 5 m ja korkeus 0,5 m. Tästä noin 8 m pohjoiseen oli noin 3 m läpimittainen ja 0,5 m korkea, kasvillisuuden peittämä kiviraunio. Aiemmin mainitusta, ladon länsipuolella olleesta kivikasasta noin 9 m länteen on epämääräisen muotoinen, ehkä 4 - 6 m läpimittainen, 0,5 m korkea röykkiö. Se oli täysin sammaleen ja puolukanvarpujen peitossa, sen eteläreunalla kasvaa suuri kuusi. Tästä 13 m länteen, aivan pellon reunassa on vielä lähes metrin korkuinen ja usean metrin läpimittainen, pensaikon pahasti peittämä kivikasa. Pellon reunassa näytti olevan muutenkin kiviä, vaikka ne eivät muodostaneet röykkiöitä. Kivikasojen sijainti pellon reunassa viittasi niiden syntytaan.

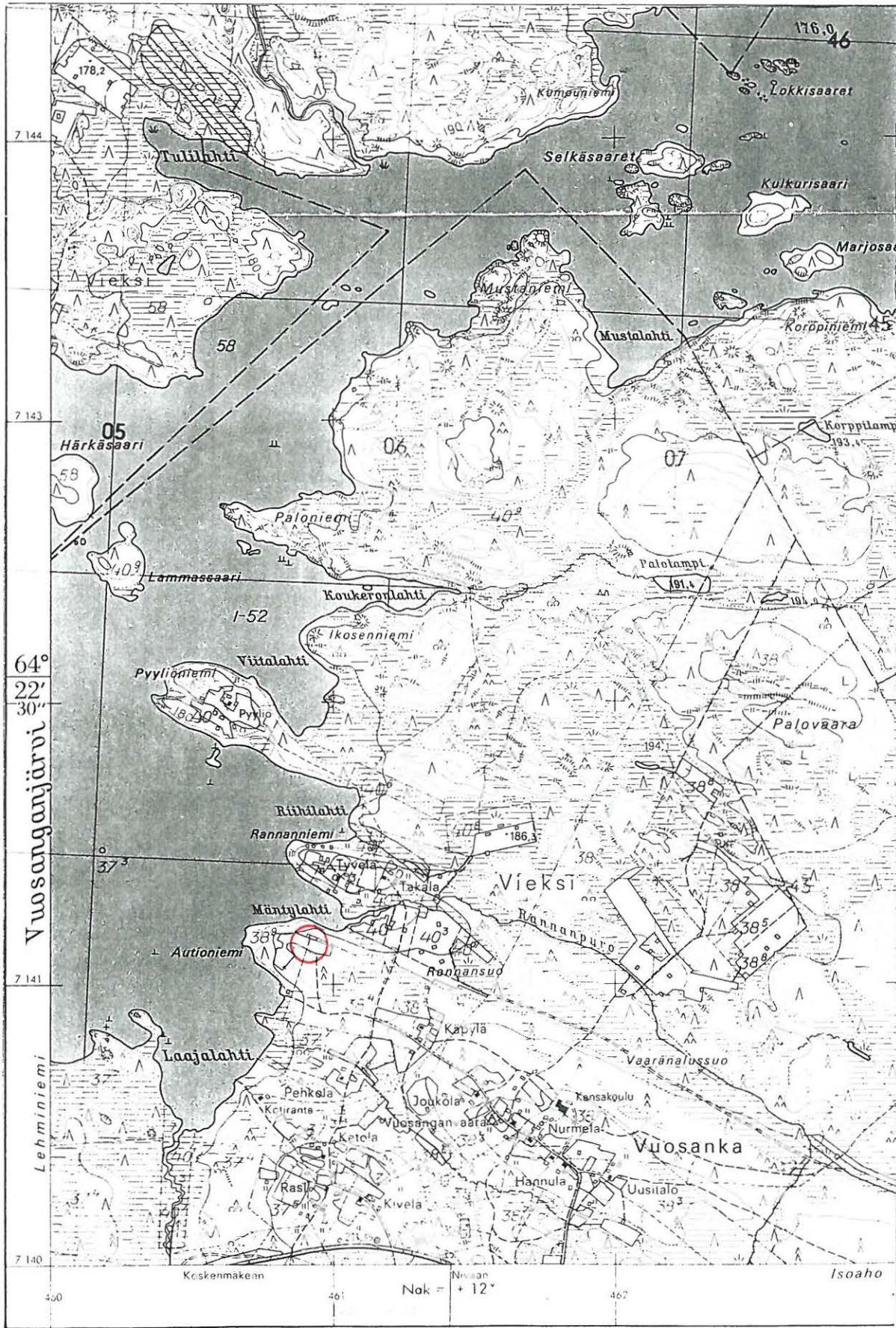
Pellon eteläreunalla, suoraan latoa vastapäätä on kolme kuoppaa. Yksi noin 3 m pellon reunasta. Sen koko oli 2,7 x



1,4 m, suunta NNW - SSE, sillä oli noin metrin levyinen reunapalte. Syvyys on paltteesta mitaten noin 0,5 m. Tästä 3 m itään on epämääräinen, 2 x 1,5 m W - E -suuntainen ja 0,4 m syvyinen kuoppa. Tästä noin 5 m itään, aivan pellon reunassa on vielä epämääräisen muotoinen 2,5 x 2 m kokoinen S - N suuntainen ja 0,5 syvyinen kuoppa, jonka itäisivulla on selvä reunapalte. Tällä kohdalla kasvaa tiheähkösti haapaa ja katajaa. Kuoppien tarkoituksesta oli mahdoton sanoa mitään.



Kohde 266, Vuosanka Autioniemi  
Kopio Suomen tiekartasta nro 11 1:20000, v. 1989.



Kohde 266, Vuosanka Autioniemi

Kopio peruskartasta 4414 02 VUOSANKA 1974, 1:20000

KUHMO 267

KUHMO  
Vieksi  
Kuusamonjärvi N

*Kohde* : Asuinpaikka*Ajoitus* : Kivikausi*Muinaisjäänösluettelon numero* :*Muinaisjäänösluokka* : II/III*Inventoija* : Esa Suominen*Inventointipvm.* : 23.9.1993*Kylä* : Vieksi*Alue* : Kuusamonkylä*Tila* : Ylitälo 41:8*Kiinteistötunnus* : 290-415-0041-0008*Maanomistaja, osoite* : Havarinen Teuvo Antero ja Maili Tuulikki; Alanne 601, 88950 Kalliojoki.*Peruskartta* : 4414 02 VUOSANKA 1974

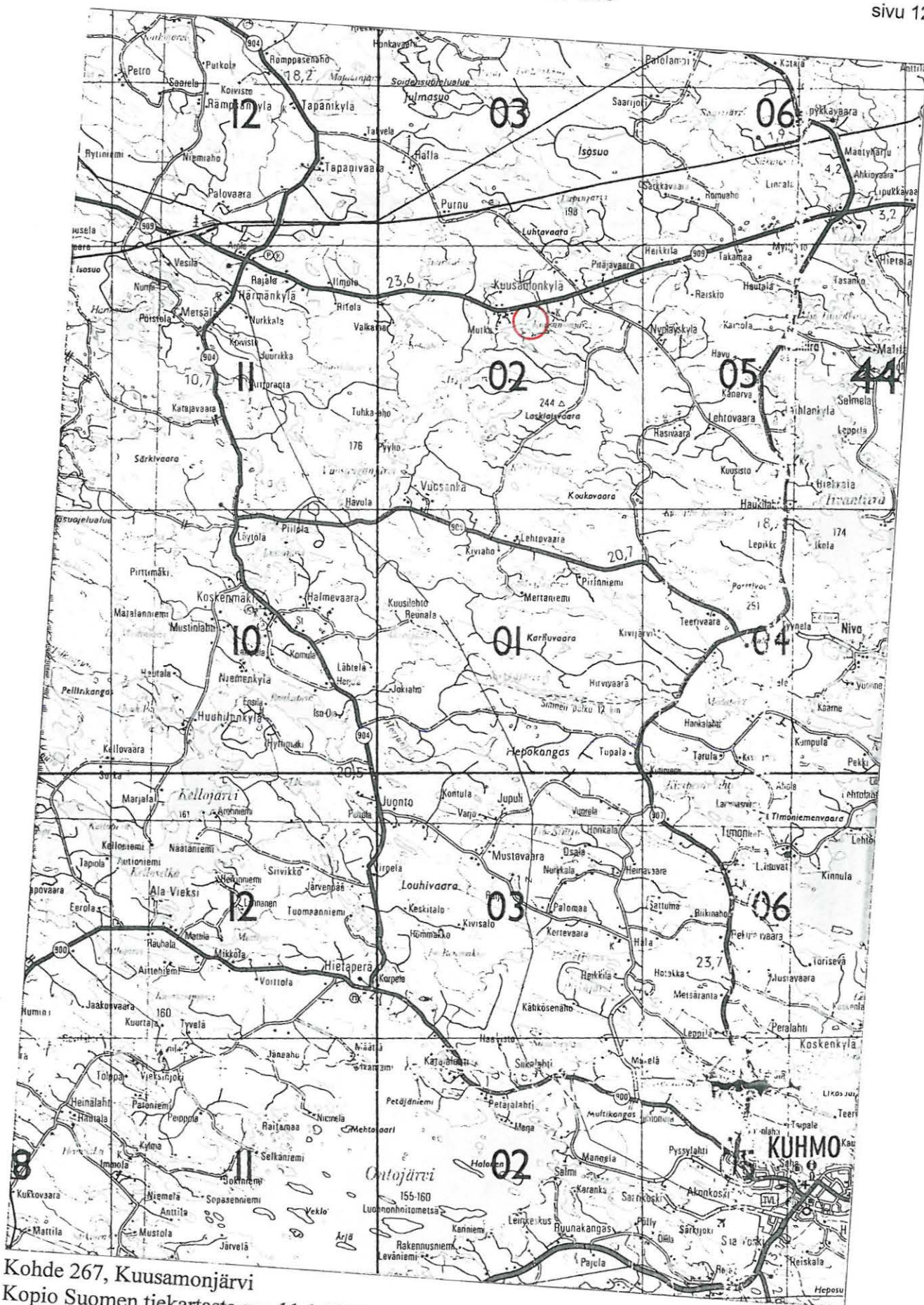
X : 7 147,24 Y : 465,76 Z : 180,00

*Suunta ja etäisyys kirkosta*: Pohjoisluoteeseen 34,50 km*Aikaisemmat tutkimukset* :*Inventointilöydöt* : KM 28502, kvartsia*Havaintomahdollisuudet* :*Laajuus* : Ehkä 150 m pitkä.*Laajuden arviointiperuste* : Kvartsien esiintyminen.**SIJAINTI**

Kohde sijaitsee Kuusamojärven pohjoisrannalla Hiekkaniemen ja Puuttoniemen välissä olevalla runsaan 0,3 km leveällä rantakaistalla noin 1,2 km peruskarttaan merkitystä Alavan talosta itään. Suunnilleen niemien puolivälistä länteen on paikalla käytöstä poistettu sorakuoppa. Se on merkitty myös peruskarttaan. Nyt kuopalle tulee tie Kostamustieltä. Tien päässä, sorakuopan koilliskulmassa on kesämökki. Soranottoalue kasvaa tiheää nuorta sekametsää muualla paitsi mökin läheisyydessä. Mökistä Hiekkaniemeen päin maasto muuttuu suoperäiseksi, siellä kuopan ja rannan välissä on kapeahko maakannas. Mökin kohdalla kuoppa ulottuu vesirajaan asti, kaakossa kuopan ja rannan välissä on parin metrin levyinen maakannas, joka kasvaa mäntyjä. Rannan puolella on tällä kohdalla jyrkähkö törmä, myös mantreen puolella maa laskee ilmeisesti ainakin osittain maan kuorimisen seurauksena. Kauempana idässä maasto muuttuu jälleen suoperäiseksi. Maaperä on hiekkaa, siellä täällä on joitain pikkukiviä. Ranta on matala, vesiraja on pääasiassa hiekkaa, joukossa on jonkin verran pikkukiviä.

**KUVAUS**

Mökin kaakkoispuolella olevasta hiekkatörmästä löytyi sieltä täältä joitain teräväsärmäisiä kvartsinpaloja. Ainakin osaksi oli vaikea määrittää ovatko ne todella iskoksia. Mökin edustan hiekkarannasta löytyi lisäksi joitain kvartseja, samoin rantavedestä suunnilleen mökin ja Hiekkaniemen puolivälistä. Asuinpaikka lienee ainakin suurimmaksi osaksi tuhoutunut soranotossa.



Kohde 267, Kuusamonjärvi  
 Kopio Suomen tiekartasta nro 11 1:20000, v. 1989.



Kohde 267, Kuusamonjärvi

Kopio peruskartasta 4414 02 VUOSANKA 1974, 1:20000

KUHMO 268

KUHMO  
Lentiira  
Töhönpuro

Kohde : 1) Lapinhautoja 2) Pyyntikuoppa  
Ajoitus : ?  
Muinaisjäänösluettelon numero :17  
Muinaisjäänösluokka : II

Inventoija : Esa Suominen  
Inventointipvm. : 28.9.1993

Kylä : Lentiira  
Alue :  
Tila : valtionmaa 893:11:1  
Kiinteistötunnus : 290-893-0011-0001  
Maanomistaja, osoite :

Peruskartta : 4414 08 LENTIIRANJOKI  
X : 7 143,78 Y : 485,10 Z : 175,00  
Suunta ja etäisyys kirkosta: Pohjoiskoilliseen 31,00 km

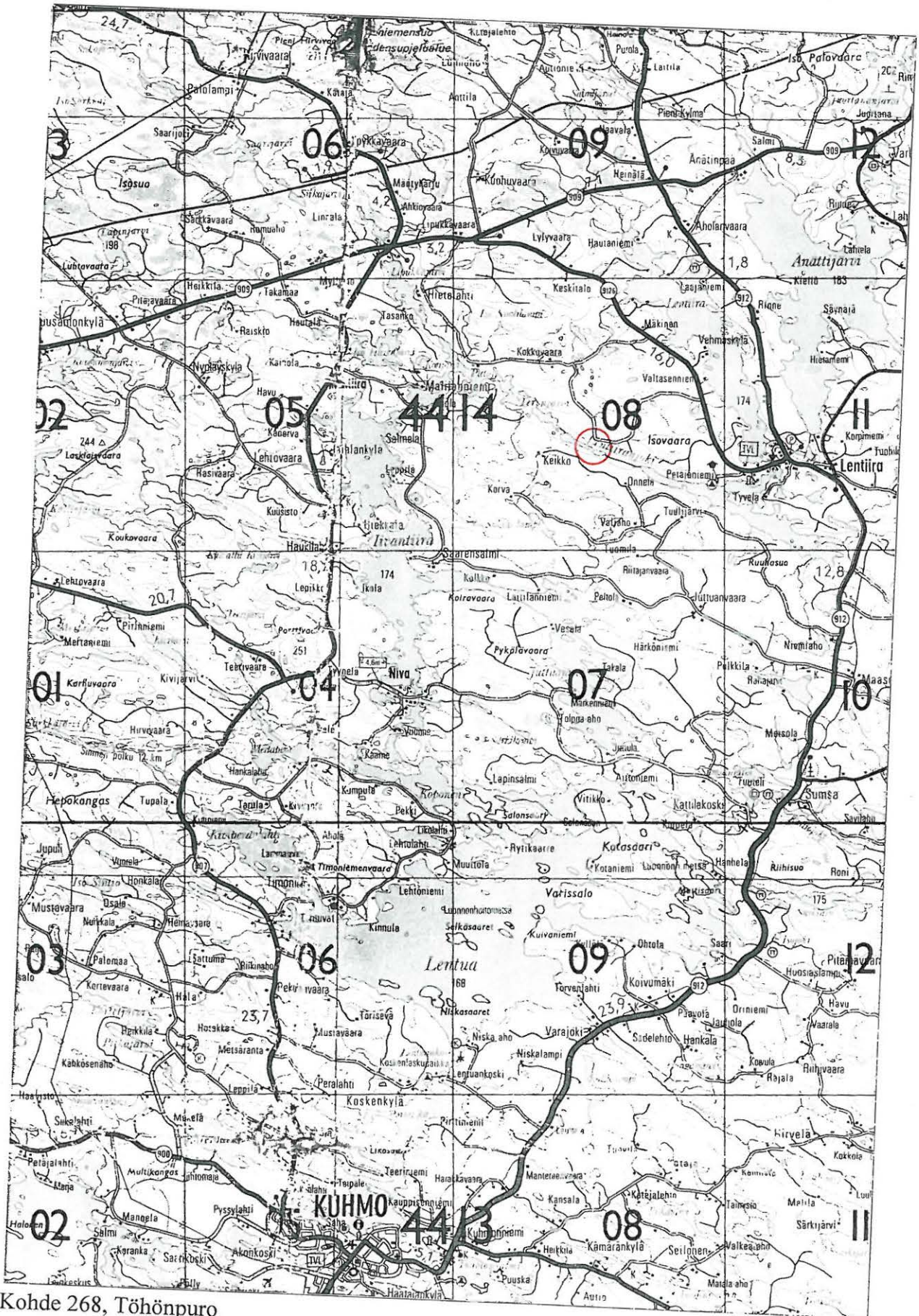
Aikaisemmat tutkimukset : A. Sarvas 1971  
Inventointilöydöt : -  
Havaintomahdollisuudet : Tavanomaiset  
Laajuus : Noin 100 X100 m.  
Laajuden arviointiperuste : Niemen ala.

## SIJAINTI

Kohde sijaitsee noin 7 km Lentiirasta länteen, Lentiiranjoen niemessä Töhönpuron suun länsipuolella, Kokkovaarasta 3,5 km kaakkoon. Paikalla on noin 0,1 x 0,1 km kokoinen suorantainen niemi, jonka itäreunassa on muutaman kymmenen metrin läpimittainen korkea kumpare. Kumpareen itäreunalla on nuotiopaikka, kumpareesta luoteeseen lähtee ympäröivää suota korkeampi kuiva harjanne. Pohjoisessa kohoaa melko jyrkästi Multikangas. Multikankaan rinteet kasvavat tiheää nuorta mäntymetsää, niemessä kuivat kohdat kasvoivat suurempia mäntyjä, muuten suokasvillisuutta. Maaperä paikalla on kivetöntä hiekkaa.

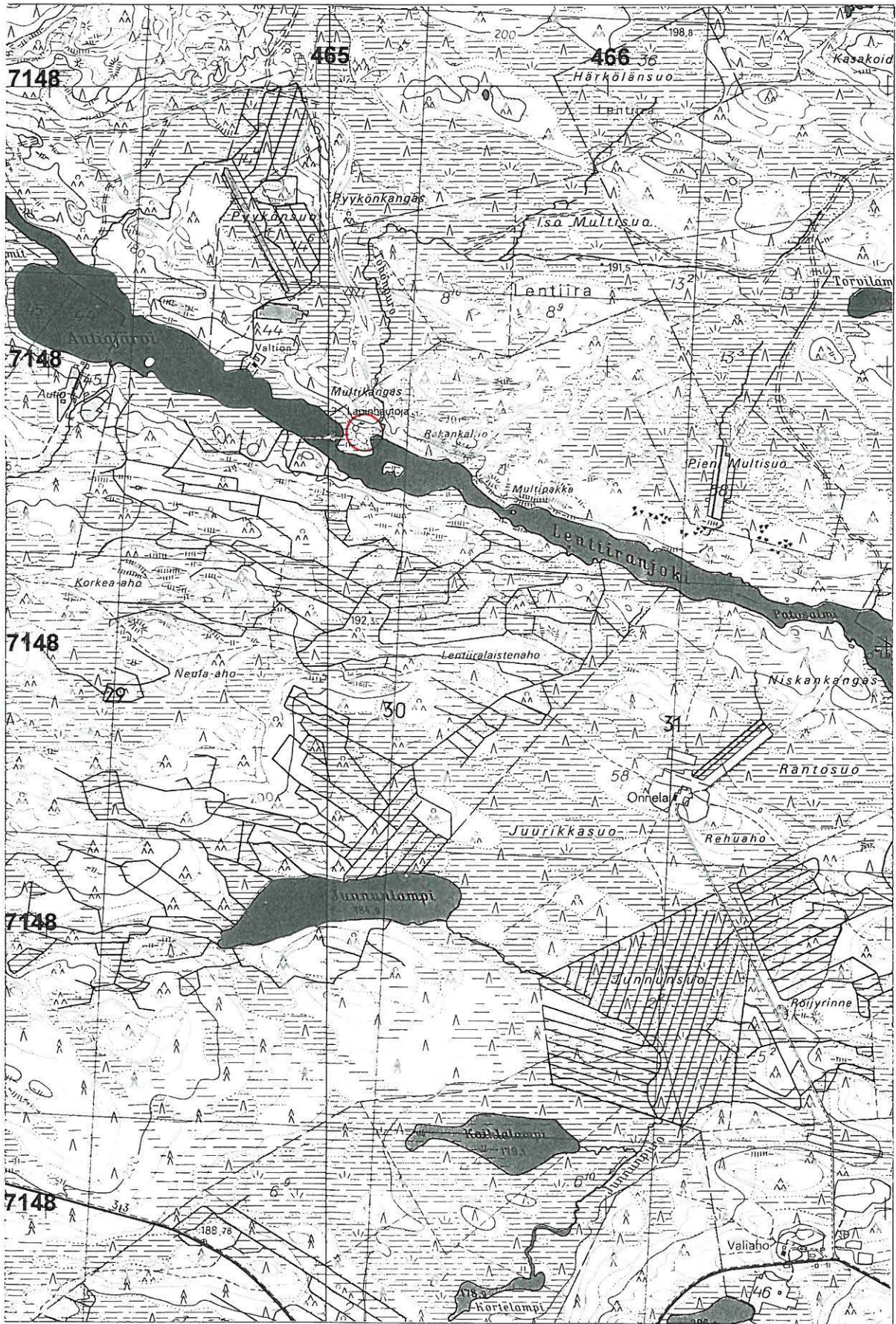
## Kuvaus

Anja Sarvaan inventointikertomuksessa mainittu paikka 50 m kumpareesta luoteeseen sattuu luoteeseen lähtevän harjanteen ja Multikankaan yhtymäkohdassa olevan pienen tervahaudan kohdalle. Peruskartassa on myös tällä kohtaa muinaisjäänösmerkki. Harjanteella tervahaudan ja kumpareen välissä on joitain hyvin epäselviä painanteita. Harjanteelta askelin mitaten 50 m pohjoiskoilliseen, aivan suon reunassa olevalla törmän päällä on tyypilliseltä vaikuttava pyyntikuoppa. Sen läpimitta on noin 3,7 m ja syvyys 0,5 m, pohja on pitkulainen, noin 1 m pituinen, N-S-suuntainen, se poikkeaa hieman suon reunan suunnasta. Sekä harjanteelle, sen juurella luoteessa olevalle tasanteelle, että myös muualle ympäristöön tehtiin runsaasti koepistoja lapiolla, mutta niissä ei havaittu mitään muinaisjäänökseen viittaavaa.



Kohde 268, Töhönpuro  
Kopio Suomen tiekartasta nro 11 1:20000, v. 1989.





Kohde 268, Töhönpuro

Kopio peruskartasta 4414 08 LENTIIRANJOKI 1974, 1:20000

KUHMO 269

KUHMO  
(Lentua)  
Hiekkasalmi N

*Kohde* : 1) Asuinpaikka 2) Pyyntikuoppia 3 (?) kpl

*Inventoija* : Esa Suominen

*Ajoitus* : 1) Kivikausi 2) ?

*Inventointipvm.* : 1.10.1993

*Muinaisjäänösluettelon numero* :

*Muinaisjäänösluokka* : II

*Kylä* : (Lentua)

*Alue* :

*Tila* : valtionmaa

*Kiinteistötunnus* : 290-893

*Maanomistaja, osoite* :

*Peruskartta* : 4413 09 VARAJOKI 1975

X : 7 127,56 Y : 488,06 Z : 168,00

*Suunta ja etäisyys kirkosta*: Koilliseen 17,50 km

*Aikaisemmat tutkimukset* :

*Inventointilöydöt* : KM 28504, kvartsia.

*Havaintomahdollisuudet* : hyvät

*Laajuus* : Asuinpaikka ehkä 50 m pitkä.

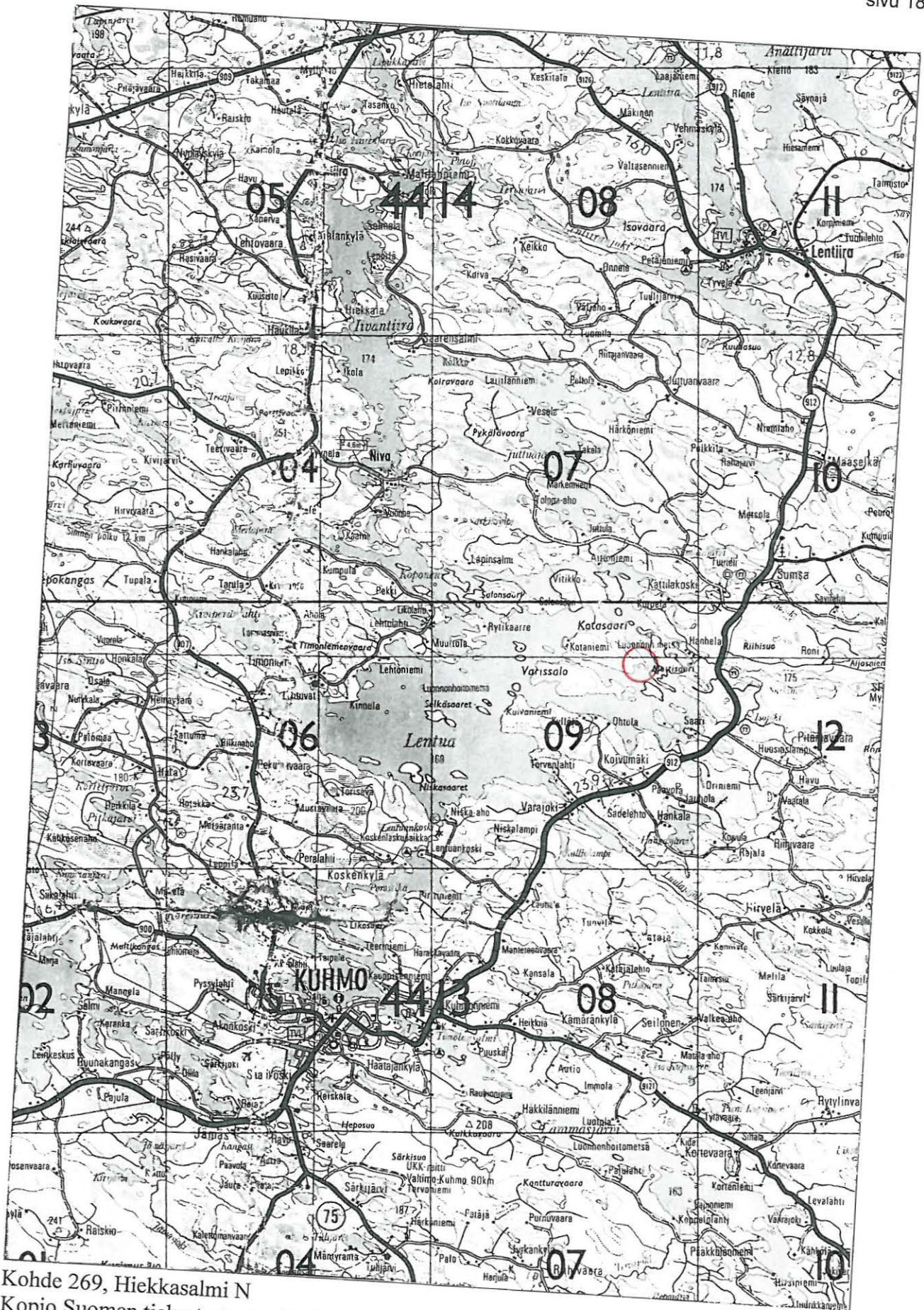
*Laajuden arviointiperuste* : Löydöt rannassa.

#### SIJAINTI

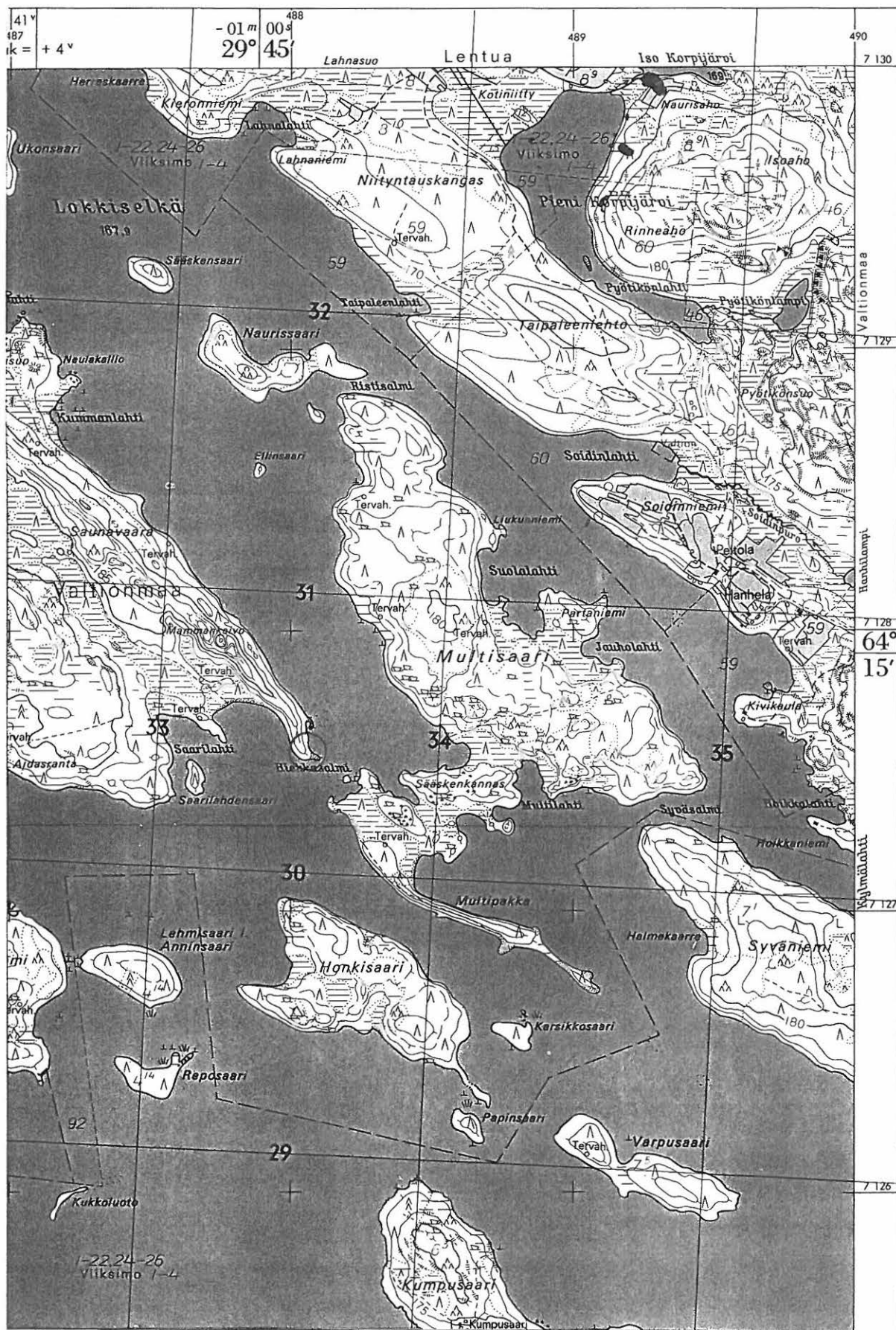
Kohde sijaitsee Lentujärven suuren, hieman tiimalasin muotoisen Kotasaaren kaakkoiskulmassa olevassa niemessä, kapean ja ilmeisen matalan Hiekkasalmen pohjoispuolella. Salmen eteläpuolella on Multisaaren Multisärkkä, joka näyttää olevan saman muodostelman jatketta kuin puheena oleva niemi. Kyseessä on korkea luode - kaakko -suuntainen hiekkaharjanne Kotasaaran eteläosan koillisrannalla. Sen kaakkoispää muodostaa noin 0,3 km pitkän ja 0,08 km leveän niemen, joka kasvaa harvaa mäntykangasta sekä puolukkaa ja jäkälää. Idässä harjanteen juurella on kapea, matala suoperäinen kaistale ja ranta on kivetöntä hiekkaa, lännessä ranta on jyrkkä ja rannassa on kivikkoa. Harjanne madaltuu tasaisesti kohti kaakkoiskärkeä.

#### KUVAUS

Niemen kärjessä pintaturve oli kulunut pois parin metrin päähän vesirajasta ja maassa oli näkyvissä joitain kvarts-iskoksia. Kärjestä lähtien itärannan rantavedessä oli jonkin verran kvartsia noin 30 m päähän. Peruskarttaan merkitystä, niemen itärannalla olevasta pienestä niemekkeestä noin 30 m etelään, noin 0,1 km niemen kärjestä, harjannetta pitkin kulkevasta polusta 2 m länteen oli 2,5 m läpimittainen ja 0,6 m syvä kuoppa. Mahdollisesti kyseessä on pyyntikuoppa. Siitä 16 m etelään, 6 m polun länsipuolella olevasta suuresta kivistä pohjoiseen on epäselvä kuoppa. Siinä kasvaa useita pienehköjä mäntyjä, siitä ei pystynyt ottamaan luotettavia mittoja. Ensin mainitusta kuopasta 4,5 m luoteeseen oli maassa epämääräinen matala painanne. Pohjoiseen mentäessä oli lisäksi joitain melko epämääräisiä painanteita. Ensin mainitusta kuopasta 31 m N - NNW oli 2 m läpimittainen ja 0,3 m syvä painanne. Toinen, suunnilleen samanlainen oli siitä 5 m ENE, aivan jyrkänteen partaalla. Mainittakoon vielä että lähellä niemen kärkeä, länsirannalla oli pieni, noin 5 m läpimittainen tervahaudanpohja ja joitain siihen liittyviä kaivantoja. Niemeen tehtiin lukuisia koepistoja lapiolla, mutta niissä ei havaittu mitään merkkejä muinaisjäänöksestä.



Kohde 269, Hiekkasalmi N  
Kopio Suomen tiekartasta nro 11 1:20000, v. 1989.



Kohde 269, Hiekkasalmi N  
 Kopio peruskartasta 4413 09 VARAJOKI 1975, 1:20000

KUHMO 270

KUHMO  
(Lentua)  
Honkisaari S

*Kohde* : Asuinpaikka*Ajoitus* : Kivikausi*Muinaisjäännösluettelon numero* :*Muinaisjäännösluokka* : II/III*Inventoija* : Esa Suominen*Inventointipvm.* : 2.10.1993*Kylä* : (Lentua)*Alue* :*Tila* : valtionmaa*Kiinteistötunnus* : 290-893*Maanomistaja, osoite* :*Peruskartta* : 4413 09 VARAJOKI 1975

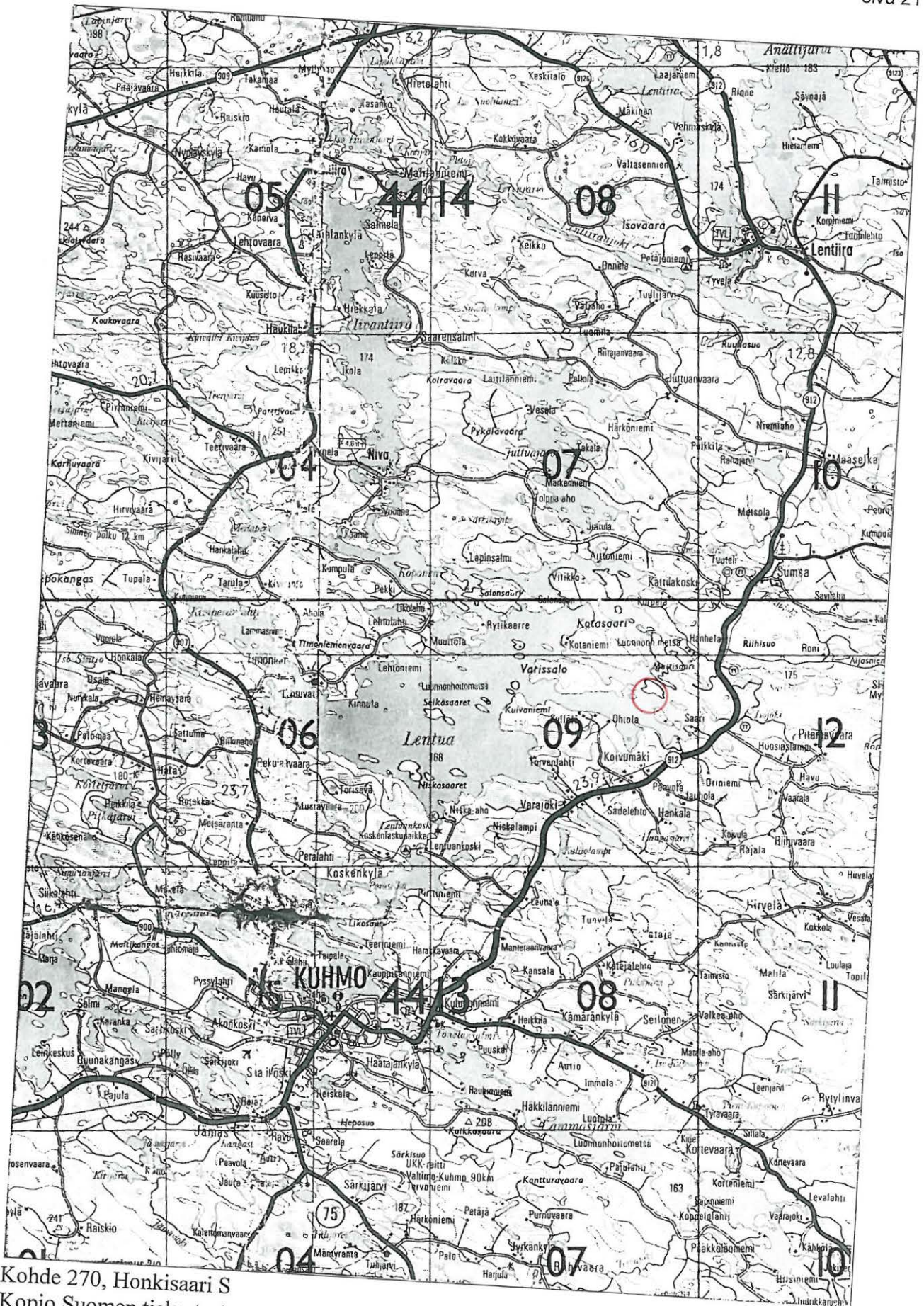
X : 7 126,60 Y : 488,30 Z : 168,00

*Suunta ja etäisyys kirkosta*: Koilliseen 17,00 km*Aikaisemmat tutkimukset* :*Inventointilöydöt* : KM 28503, kvartsia.*Havaintomahdollisuudet* : Tavanomaiset*Laajuus* : ?*Laajuden arviointiperuste* : Vain muutama epämääräinen kvartsi rantahiekassa.**SIJAINTI**

Kohde sijaitsee Lentuanjärven itäosassa, olevan noin 0,8 x 0,4 km kokoisen saaren etelärannan keskivaiheilla olevan, rantaan asti ulottuvan suon edustalla olevalla hiekkarannalla. Hiekkarannan pituus on joitain kymmeniä metrejä. Metsähallitus on tehnyt rannelle tulentekopaikan muutaman kymmenen metrin päähän rannasta, suon itäreunassa oli lisäksi rakenteilla oleva hirsirakennuksen kehikko. Idässä maasto nousee kuivaksi, kivikkoiseksi mäntykankaaksi, lännessä on matala suoperäinen niemi. Takana oleva suo kasvaa pientä sekametsää ja suopursua, maasto paikalla on kivetöntä hiekkaa

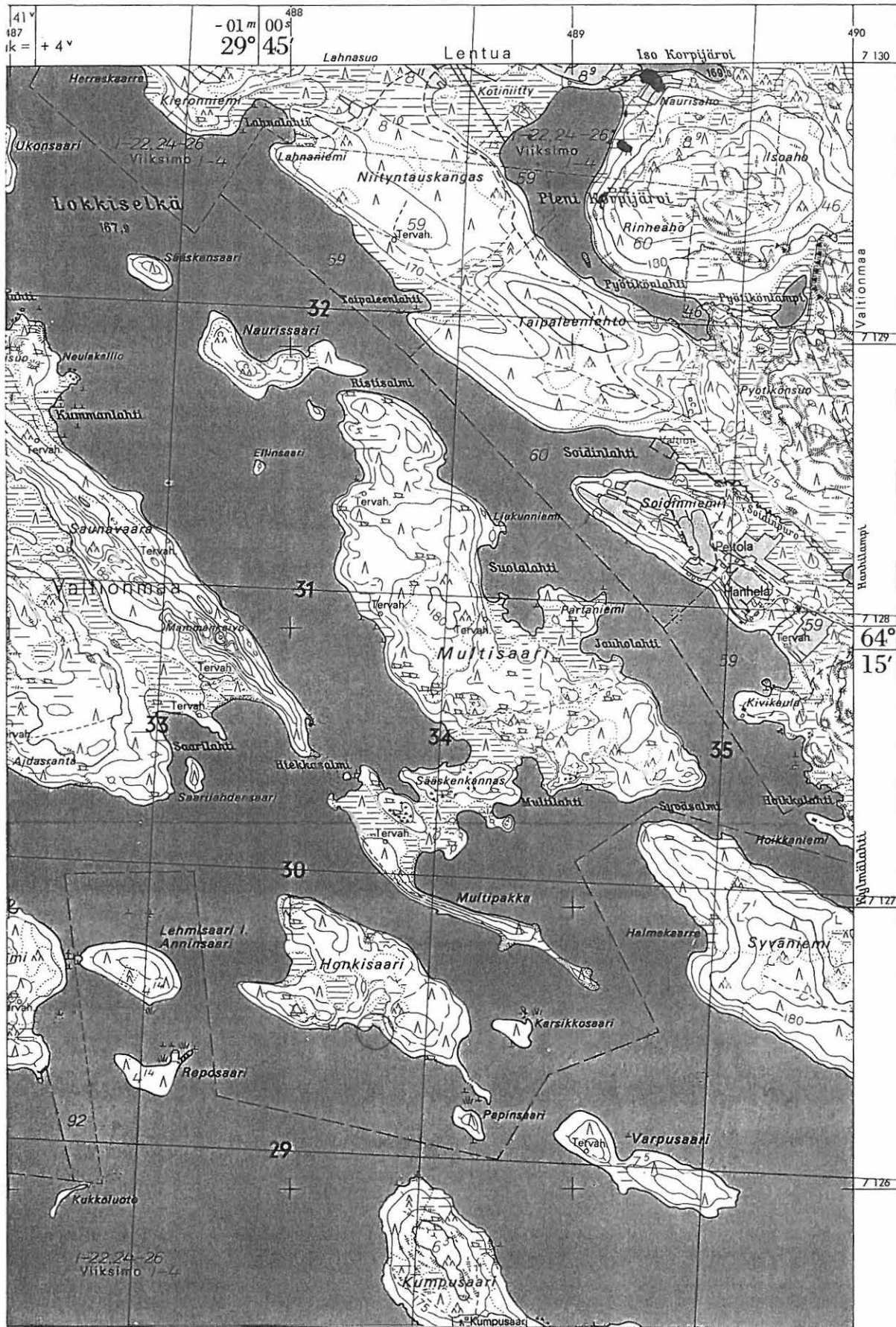
**KUVAUS**

Hiekkarannalla oli joitain epämääräisiä kvartsinpaloja. Ympäristöön, sen enempää kuin muuallekaan saareen tehdyissä koepistoissa ei havaittu mitään asuinpaikkaan viittaavaa. Jäi hyvin epävarmaksi, sijaitseeko paikalla muinaisjäännöstä.



Kohde 270, Honkisaari S

Kopio Suomen tiekartasta nro 11 1:20000, v. 1989.



Kohde 270, Honkisaari S  
 Kopio peruskartasta 4413 09 VARAJOKI 1975, 1:20000

KUHMO 271

KUHMO  
Lentua  
Salmenniemi SE

*Kohde* : Asuinpaikka  
*Ajoitus* : Kivikausi  
*Muinaisjäännösluettelon numero* :  
*Muinaisjäännösluokka* : II

*Inventoija* : Esa Suominen  
*Inventointipvm.* : 30.9.1993

*Kylä* : Lentua  
*Alue* : Kalliojärvi  
*Tila* : Tarjala 14:19  
*Kiinteistötunnus* : 290-409-0014-0019  
*Maanomistajaja, osoite* : Kyllönen, Jaana Tarja Maarit; Teleskopg 12, 41518 Göteborg.

*Peruskartta* : 4413 12 KEKKOSENVAARA  
X : 7 128,72 Y : 497,68 Z : 178,00  
*Suunta ja etäisyys kirkosta*: Koilliseen 25,60 km

*Aikaisemmat tutkimukset* :  
*Inventointilöydöt* : KM 28505, kvartsia.  
*Havaintomahdollisuudet* : Tavanomaiset.  
*Laajuus* : 40 x 15 m.  
*Laajuden arviointiperuste* : Kvartsien esiintyminen.

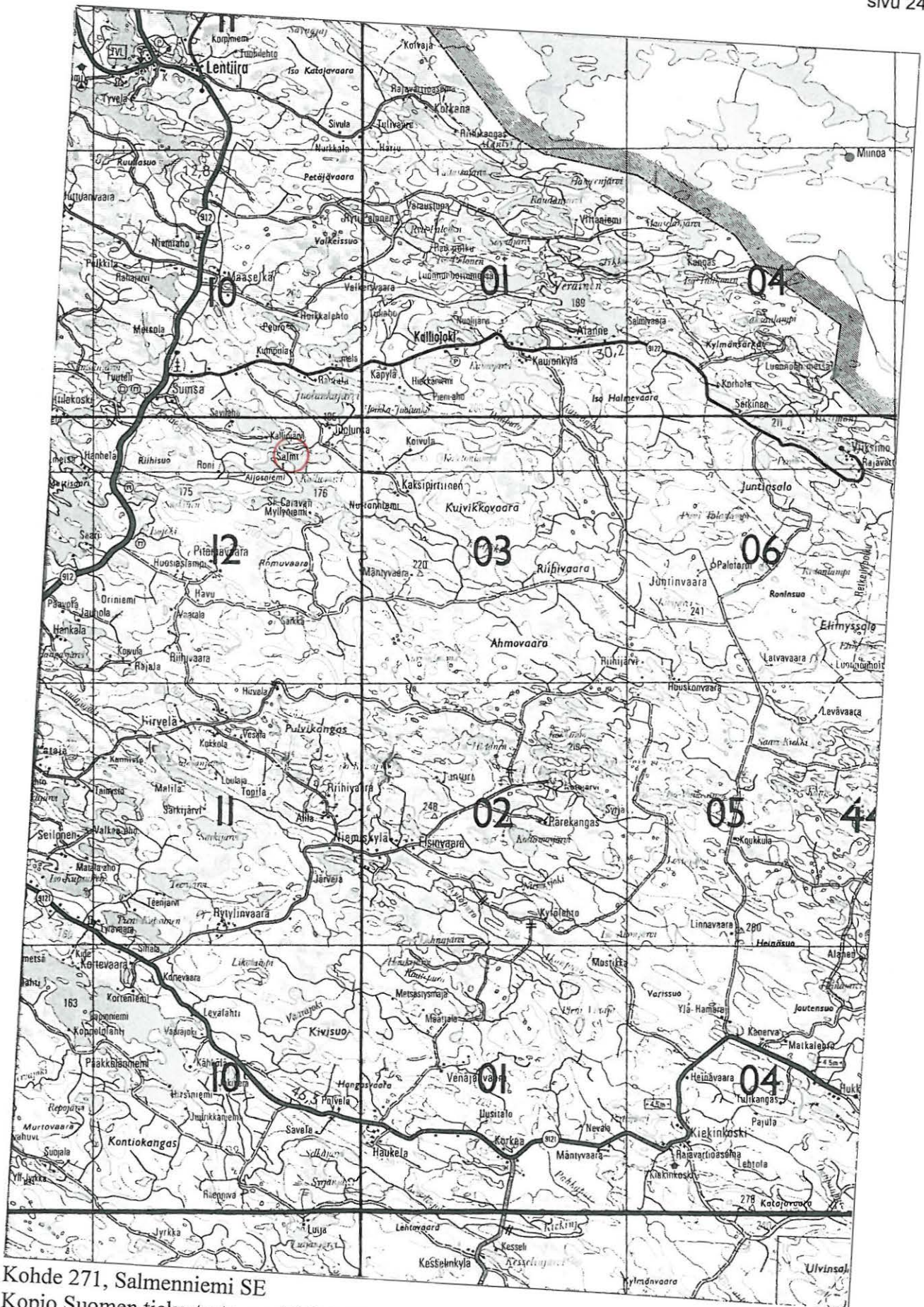
**SIJAINTI**

Kohde sijaitsee Kalliojärven Salmenniemen etelärannan itäosassa, lähellä kohtaa, josta Kalliojoki lähtee laskemaan kohti Lentuajärveä. Kyseessä on paikka, johon on peruskarttassa merkitty itäisin niemen rantaan tulevista teistä. Tien päässä on kesämökki ja siitä noin 15 m luoteeseen muutaman kymmenen metrin läpimittainen sorakuoppa. Maasto on kivikkoista mäntykangasta, männyt ovat nuorehkoja ja kasvavat melko tiheästi. Aluskasvillisuutena on puolukkaa ja suopursua. Ranta on kivikkoinen, maasto nousee selvästi rannasta, rinteiden päällä maasto on melko tasaista. Mökin edusta on tasattu nurmikoksi, pohjoispuolella on pientä kasvimaata. Mökin itäpuolella on lähellä rantaa sauna ja ulkorakennus.

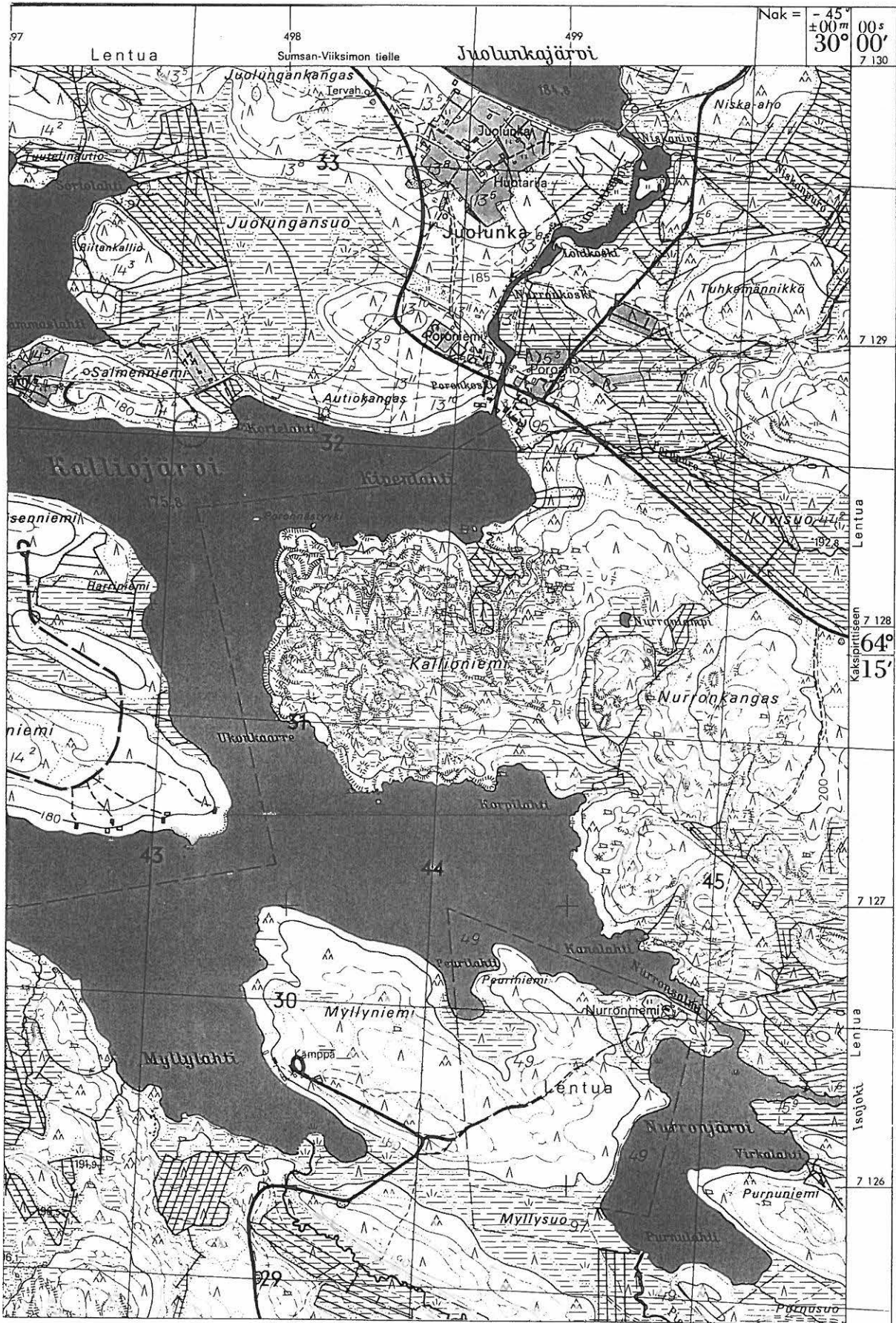
**KUVAUS**

Tien päässä hiekassa oli muutama kvartsi-iskos, samoin mökin pohjoispuolella olevassa kasvimaasta. Sorakuopasta löytyi vielä kolme iskosta. Tien päässä olevat kvartsit olivat vajaan 20 rannasta ja saman verran mökistä itään. Kaikkiaan kvartseja löytyi noin 40 x 15 m alalta. Kulttuurimaata ei havaittu.





Kohde 271, Salmenniemi SE  
Kopio Suomen tiekartasta nro 11 1:20000, v. 1989.



Kohde 271, Salmenniemi SE

Kopio peruskartasta 4413 12 KEKKOSENVAARA 1975/1991, 1:20000

KUHMO 272

KUHMO  
Lentua  
Käänneeniemi*Kohde* : Asuinpaikka?*Ajoitus* : Kivikausi*Muinaisjäänösluettelon numero* :*Muinaisjäänösluokka* : II*Inventoija* : Esa Suominen*Inventointipvm.* : 4.10.1993*Kylä* : Lentua*Alue* :*Tila* : 21:15*Kiinteistötunnus* : 290-409-0021-0015*Maanomistaja, osoite* : Havarinen Teuvo Antero ja Maili Tuulikki; Alanne 601, 88950 Kalliojoki.*Peruskartta* : 4432 01 KALLIOJOKI 1974

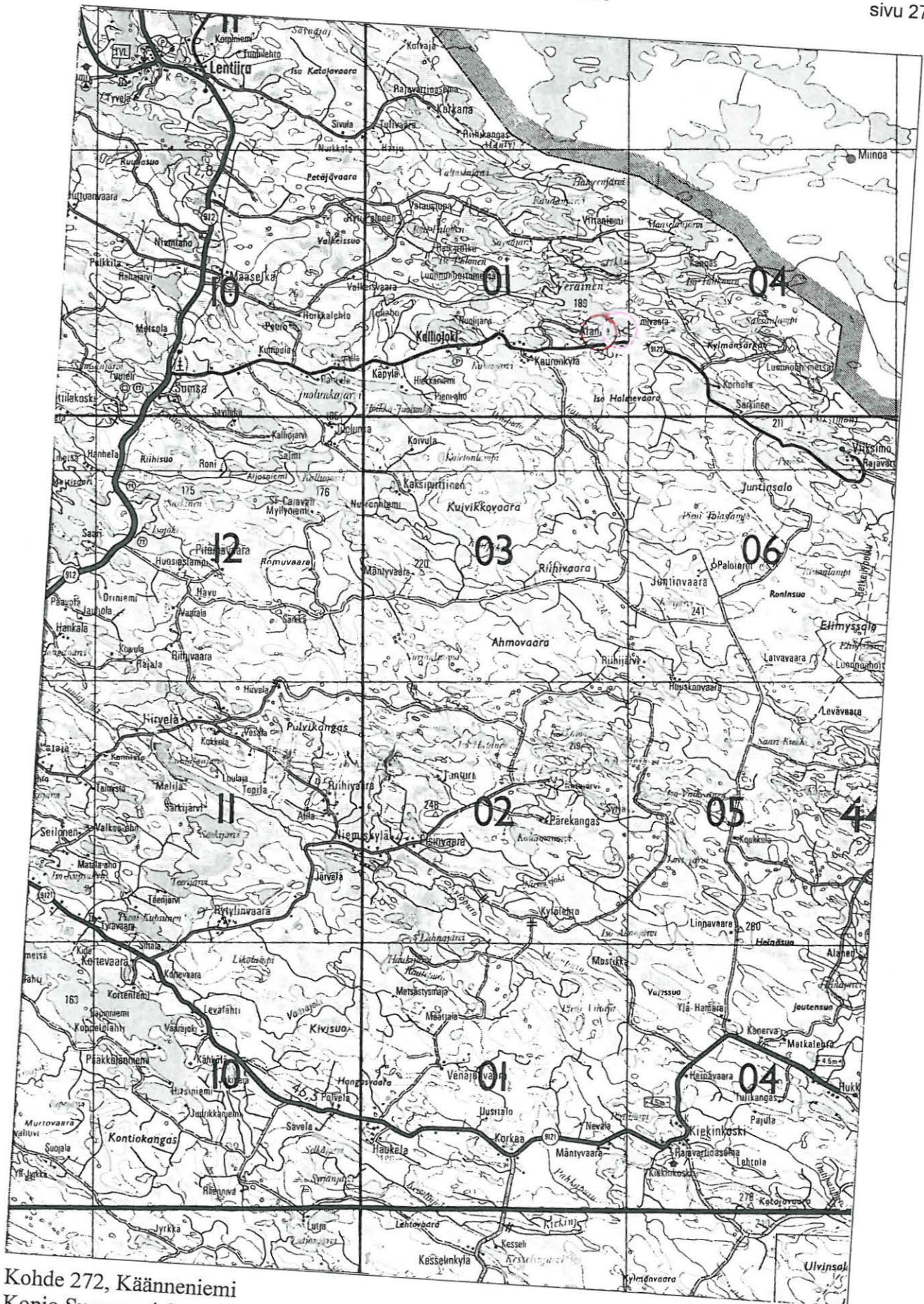
X : 7 133,30 Y : 508,10 Z : 198,00

*Suunta ja etäisyys kirkosta*: Koilliseen 37,80 km*Aikaisemmat tutkimukset* :*Inventointilöydöt* : KM 28506, kvartsia.*Havaintomahdollisuudet* : Tavanomaiset.*Laajuus* : ?*Laajuden arviointiperuste* : Kvartsien esiintyminen.**SIJAINTI**

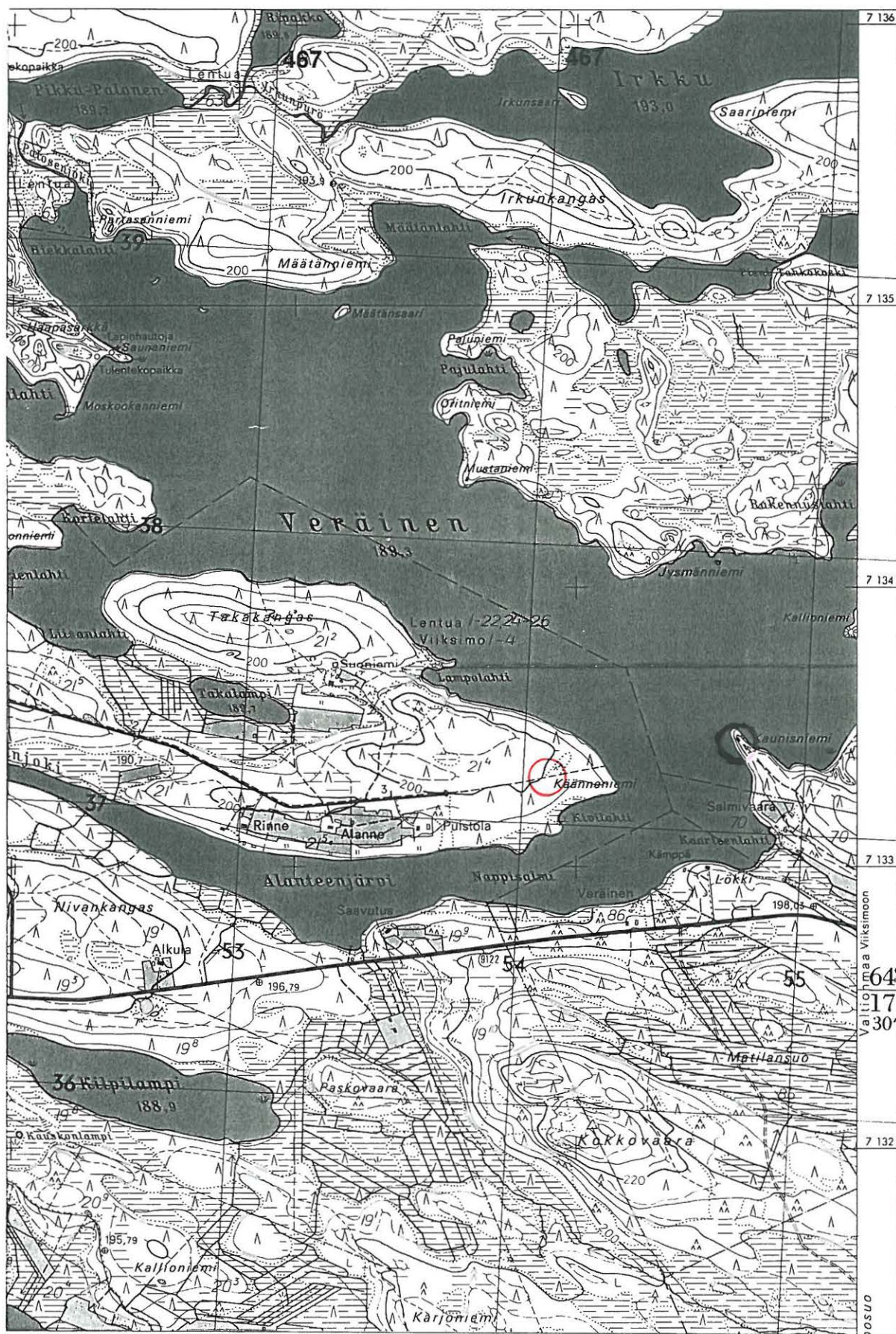
Kohde sijaitsee Veräisenjärven ja Alanteenjärven välisessä Käänneeniemessä, 0,5 km peruskarttaan merkitystä Puistolalan talosta itäkoilliseen. Käänneeniemen halki kulkee tie, joka metsätienä ulottuu aina niemen itäkärkeen asti. Kohde sijaitsee tällä tiellä, askelin mitaten 0,2 km Veräisen rannasta, paikalla olleiden metsähakkuiden itärajan kohdalla. Paikasta itään kasvaa pienehköä ja tiheähköä mäntymetsää, aluskasvillisuutena on varpuja, suopursua ja paksuhkoa sammalta. Käänneeniemen kärki on suoperäinen ja rannat kivikkoiset. Maasto viettää loivasti rantoja kohden.

**KUVAUS**

Tiellä edellämaitulla kohdalla oli kvartsia. Osa paloista oli terävsärmäistä ja vaikutti iskoksilta, tiellä oli myös pyöreähköä kvartsia. Tielle ei oltu nähtävästi tuotu muualta maata. Ympäristöön tehdyissä koepistoissa ei ollut mitään muinaisjäänökseen viittaavaa. Jäi hyvin epävarmaksi, onko kyseessä asuinpaikka.



Kohde 272, Käänneniemi  
Kopio Suomen tiekartasta nro 11 1:20000, v. 1989.



Kohde 272, Käänneeniemi

Kopio peruskartasta 4432 01 KALLIOJOKI 1974, 1:20000

KUHMO 273

KUHMO  
Lentua  
Kaunisniemi

*Kohde* : Asuinpaikka?*Ajoitus* : Kivikausi?*Muinaisjäännösluettelon numero* :*Muinaisjäännösluokka* : II*Inventoija* : Esa Suominen*Inventointipvm.* : 4.10.1993*Kylä* : Lentua*Alue* :*Tila* : Valtionmaa*Kiinteistötunnus* : 290-893*Maanomistajaja, osoite* :*Peruskartta* : 4432 01 KALLIOJOKI 1974

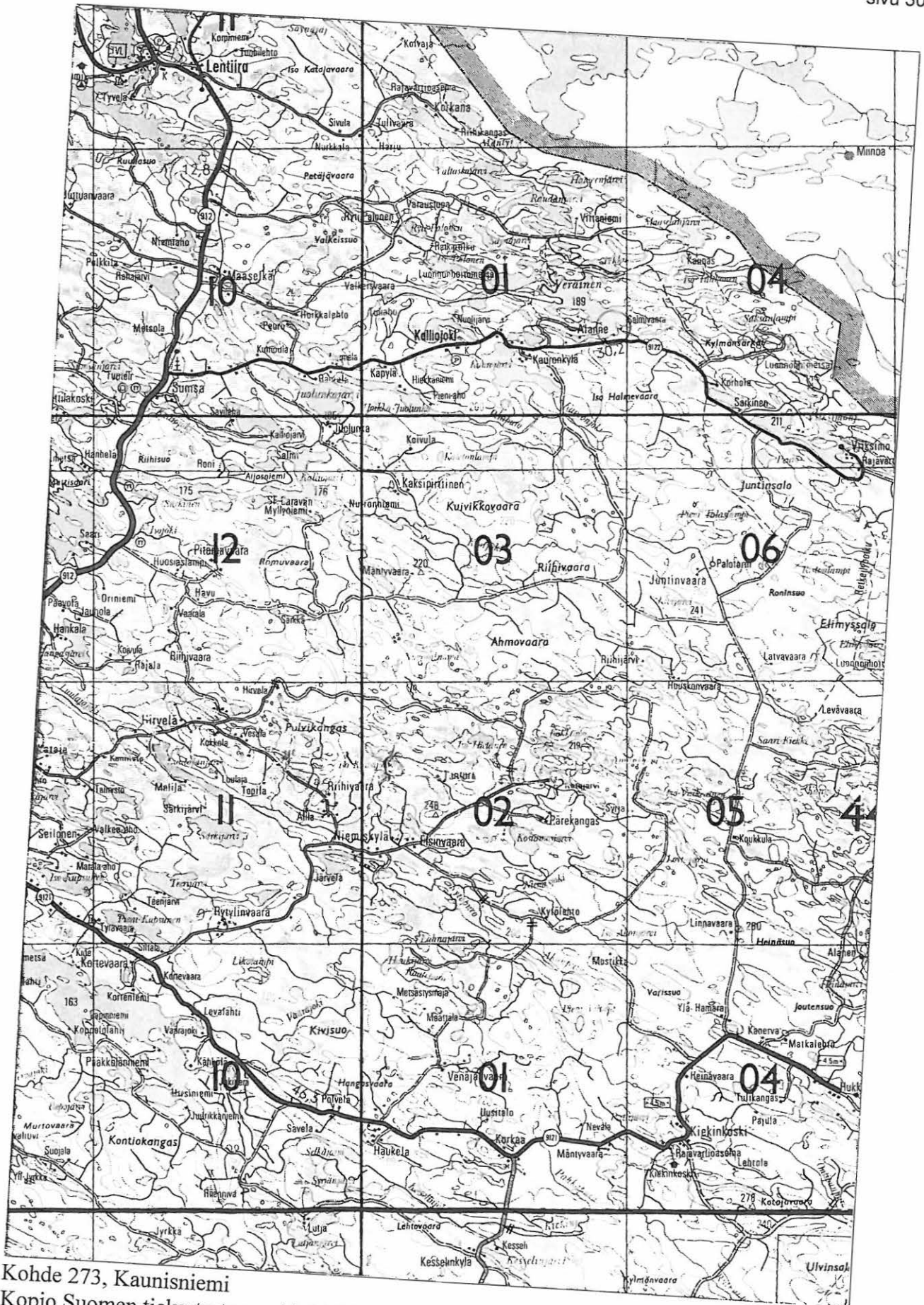
X : 7 133,44 Y : 509,69 Z : 195,00

*Suunta ja etäisyys kirkosta*: Koilliseen 38,20 km*Aikaisemmat tutkimukset* :*Inventointilöydöt* : KM 28507:1, 2; piitä, kvartsia.*Havaintomahdollisuudet* : Hyvät.*Laajuus* : ?*Laajuden arviointiperuste* : Löydöt tiellä.**SIJAINTI**

Kohde sijaitsee Veräisenjärven kaakkoisrannalla olevassa Kaunisniemessä, kohdassa, jossa Veräisen vedet lähtevät Alanteenjärven kautta virtaamaan kohti länttä. Kyseessä on 0,4 km pitunen, luodetta kohti pistävä, päästään kapea niemi. Sen kärjessä on peruskartaankin merkitty hirsimökki. Niemen rannat ovat melko jyrkät ja korkeat, keskiosa on melko tasainen, maaperä on kivikkoista hiekkaa. Vesiraja on kivikoinen. Niemi kasvaa harvaa mäntymetsää, aluskasvillisuutena on puolukkaa ja jäkälää.

**KUVAUS**

Niemen kärjessä olevasta mökistä noin 10 m päässä kaakossa on noin 10 m pituinen ja koko niemen laen, eli 14 m levyinen, ilmeisesti autojen pysäköintiin käytetty alue, jolta kavillisuus on kulunut pois. Esillä oli hiekkaa ja kiviä. Hiekassa oli joitain kvartsinpaloja, joista osa oli teräväsärmäisiä sekä muutama palaneelta vaikuttanut kivi. Pysäköintialueen itäreunassa oli pieni, selvästi muualta tuotu sorakasa, jossa oli myös kvarsinpaloja. Jäi hieman epävarmaksi, ovatko kvartsit merkinä asuinpaikasta, vai ovatko peräisin sorakasasta. Pysäköintipaikan kaakkoispuolella, tasanteen itäreunalla on kaksi NNE - SSW suuntaista noin kahden metrin pituista ja parin kymmennen sentin syvyistä kuoppaa 14 ja 18 m päässä parkkipaikasta. Näiden ja parkkipaikan välissä oli mahdollisesti vielä joitain kuoppia, mutta ne olivat varsin epäselviä.



Kohde 273, Kaunisniemi  
 Kopio Suomen tiekartasta nro 11 1:20000, v. 1989.



Kohde 273, Kauhisniemi

Kopio peruskartasta 4432 01 KALLIOJOKI 1974, 1:20000



KUHMO 274

KUHMO  
Lentua  
Lämminhiekkä S

*Kohde* : Pyyntikuoppia 3 kpl.*Ajoitus* : ?*Muinaisjäänösluettelon numero* :*Muinaisjäänösluokka* : II*Inventoija* : Esa Suominen*Inventointipvm.* : 4.10.1993*Kylä* : Lentua*Alue* :*Tila* : Valtionmaa*Kiinteistötunnus* : 290-893*Maanomistajaja, osoite* :*Peruskartta* : 4432 04 KYLMÄNSÄRKÄT 1974

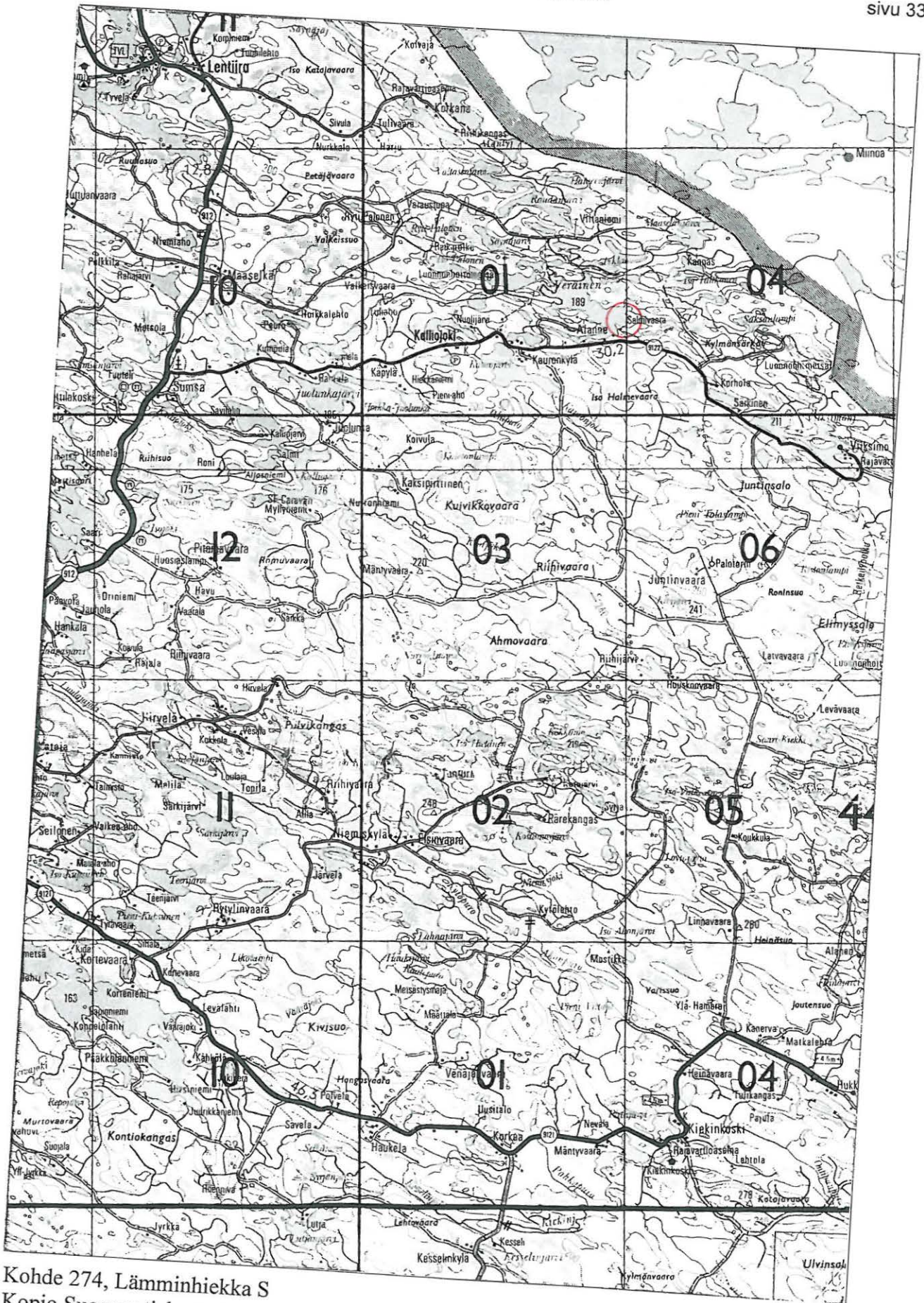
X : 7 133,55 Y : 510,04 Z : 190,00

*Suunta ja etäisyys kirkosta*: Koilliseen 38,60 km*Aikaisemmat tutkimukset* :*Inventointilöydöt* : -*Havaintomahdollisuudet* : Tavanomaiset.*Laajuus* : 20 x 15 m.*Laajuden arviointiperuste* : Näkyvät jäänteet.**SIJAINTI**

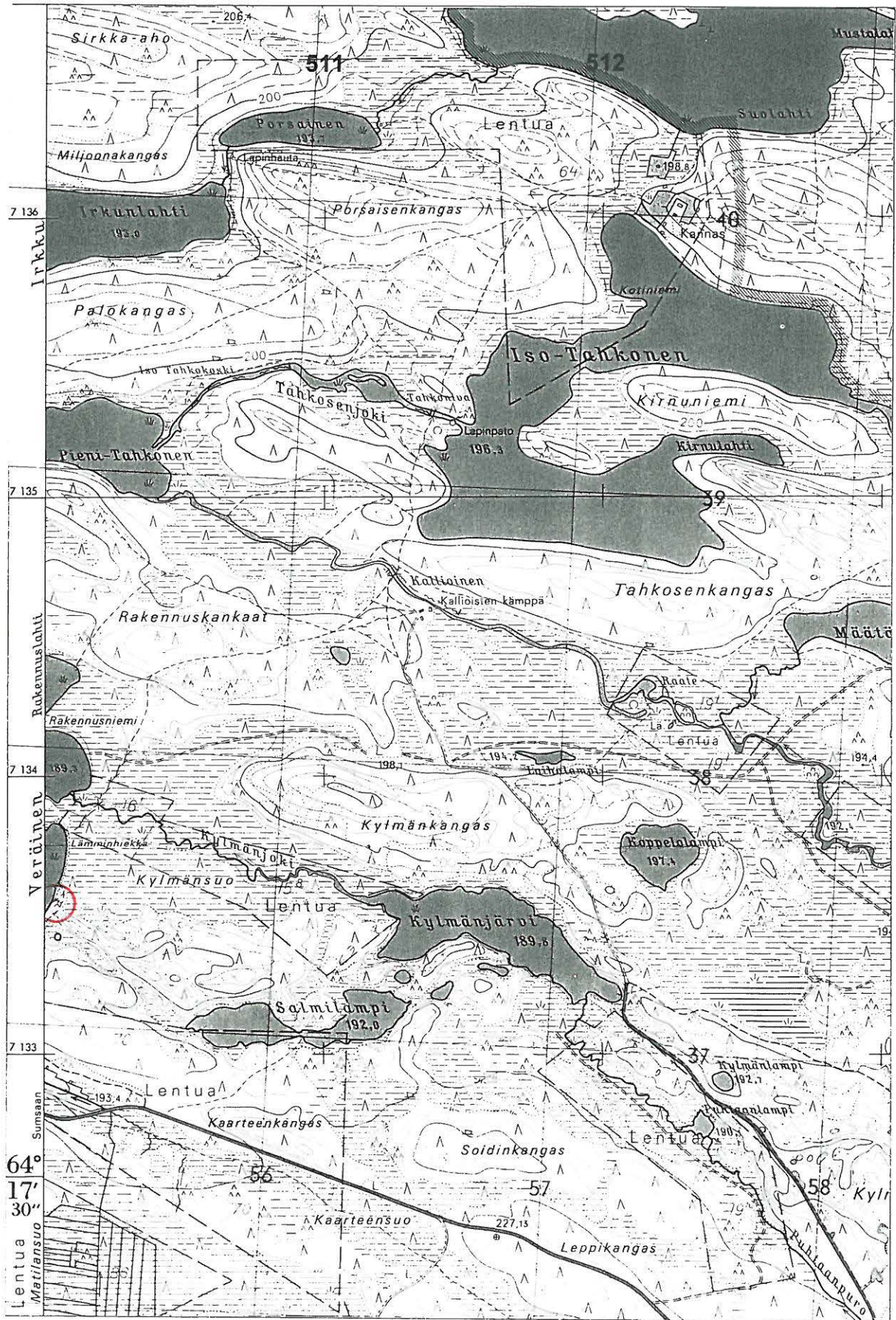
Kohde sijaitsee Veräisenjärven itärannalla, Kaunisniemen ja Kalloniemen välisessä lahdessa. Paikalla on hiekkaranta nimeltä Lämminhiekkä, sen takana on suuri Kylmänsuo. Aivan hiekkarannan eteläreunassa suon ja rannan välissä on muutaman kymmenen metrin levyinen kuiva kannas. Täälläkin oli rannassa kapea soistunut alue. Pohjoisessa kannas kohoaa vielä aivan matalaksi kumpareeksi ennen suota, etelässä maa maa kohoaa kohti Kaunisniemeä. Rannassa eteläpuolella on korkeahkoa, sortunutta rantatörmää. Alue kasvaa mäntymetsää, aluskasvillisuutena on puolukkaa ja jäkälää. Maaperä on kivetöntä hiekkää.

**KUVAUS**

Paikalla on kolme kuoppaa, todennäköisesti ne ovat pyyntikuoppia. Rannasta 12 m päässä ja 4 m soistuneen alueen reunasta, 6 m pohjoisesta etelään menevän polun länsipuolella on 1,5 - 2,0 m läpimittainen, N - S -suuntainen, 0,5 m syvyinen kuoppa. Sen pohja on 0,7 m pituinen. Siitä 15 m kaakkoon, polun itäpuolella on 1,5 m läpimittainen, 0,3 m syvyinen kuoppa. Tästä 6 m lounaaseen, samoin polun itäpuolella on 2 m läpimittainen ja 0,3 m syvyinen kuoppa. Ensin mainitusta kuopasta 6 m etelälounaaseen on 1,2 - 1,8 m läpimittainen matala kivikasa, jossa on turpeen alla suurehkoja kiviä. Sen tarkoitus ja ikä jäivät täysin epäselviksi. Lähiympäristö on kuitenkin täysin kivetöntä hiekkää, joten kivet on täytynyt tuoda sinne jostain. Paikalle tehdyissä koepistoissa ei ollut mitään muinaisjäänökseen viittaavaa.

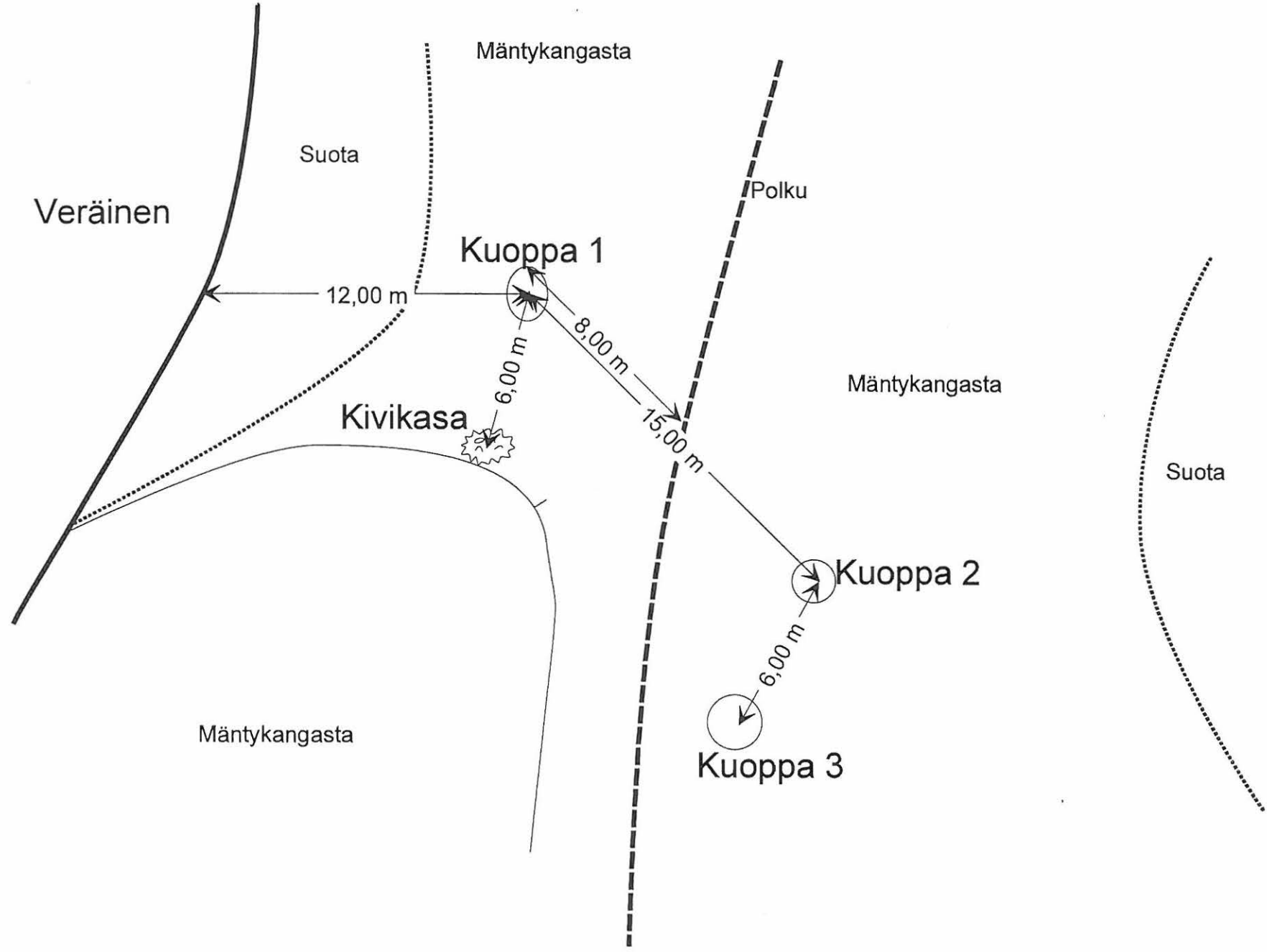


Kohde 274, Lämminhiekkä S  
Kopio Suomen tiekartasta nro 11 1:20000, v. 1989.



Kohde 274, Lämminhiekka S

Kopio peruskartasta 4432 04 KYLMÄNSÄRKÄT 1974, 1:20000



KUHMO 275

KUHMO  
(Lentua)  
Salmilampi NE

*Kohde* : Pyyntikuoppia 7 kpl*Ajoitus* : ?*Muinaisjäänösluettelon numero* :*Muinaisjäänösluokka* : II*Inventoija* : Esa Suominen*Inventointipvm.* : 4.10.1993*Kylä* : (Lentua)*Alue* :*Tila* : Valtionmaa*Kiinteistötunnus* : 290-893*Maanomistajaja, osoite* :*Peruskartta* : 4432 04 KYLMÄNSÄRKÄT

X : 7 133,24 Y : 511,20 Z : 192,50

*Suunta ja etäisyys kirkosta*: Itäkoilliseen 39,70 km*Aikaisemmat tutkimukset* :*Inventointilöydöt* : -*Havaintomahdollisuudet* : Hyvät.*Laajuus* : 35 x 25 m.*Laajuden arviointiperuste* : Kuoppien esiintyminen.**SIJAINTI**

Kohde sijaitsee noin 8 km Kalliojoen kylästä itään, Veräisenjärven itäpuolella, Salmilammin ja Kylmäjärven välissä olevalla runsaan 0,1 km levyisellä kannaksella. Kannaksen itäosassa on pieni suorantainen lampi, länsiosassa on mäntykangasta kasvava kuiva hiekkaharjanne.

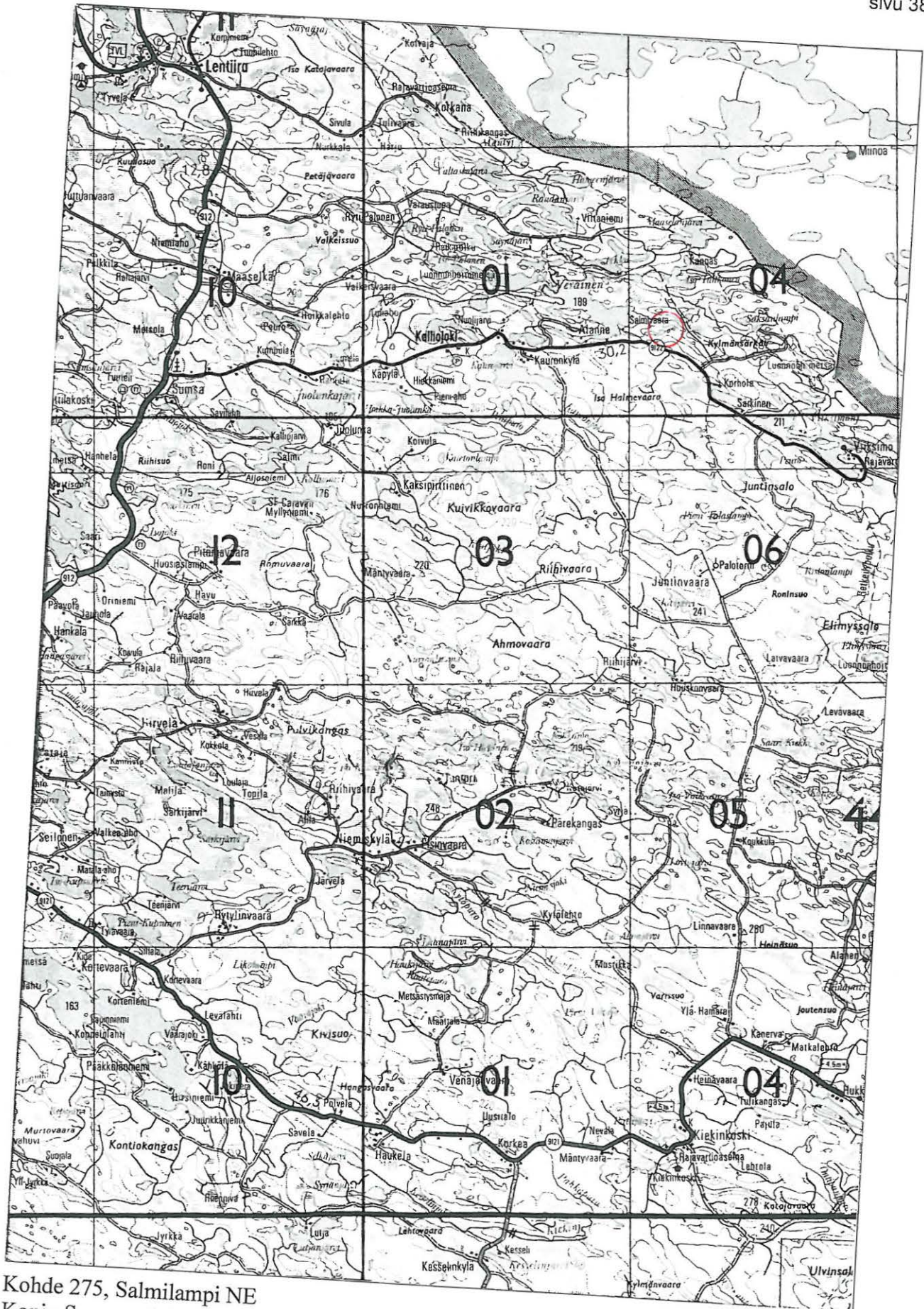
**KUVAUS**

Hiekkaharjanteen kaakkoiskärjessä on seitsemän kuoppaa. Ne vaikuttavat ilmeisiltä pyynikuopilta. Paikkaa rajoittaa etelässä Salmilammin koillisranta, idässä suo. Maasto viettää kaakkoon ja itään. Harjanteen päällä, lampien välissä oli pienen tervahaudean pohja, ja ilmeisesti siihen liittyviä kaivantoja. Todennäköisesti tervahaudalla ja pyyntikuopiksi oletetuilla kuopilla ei ole mitään tekemistä keskenään.

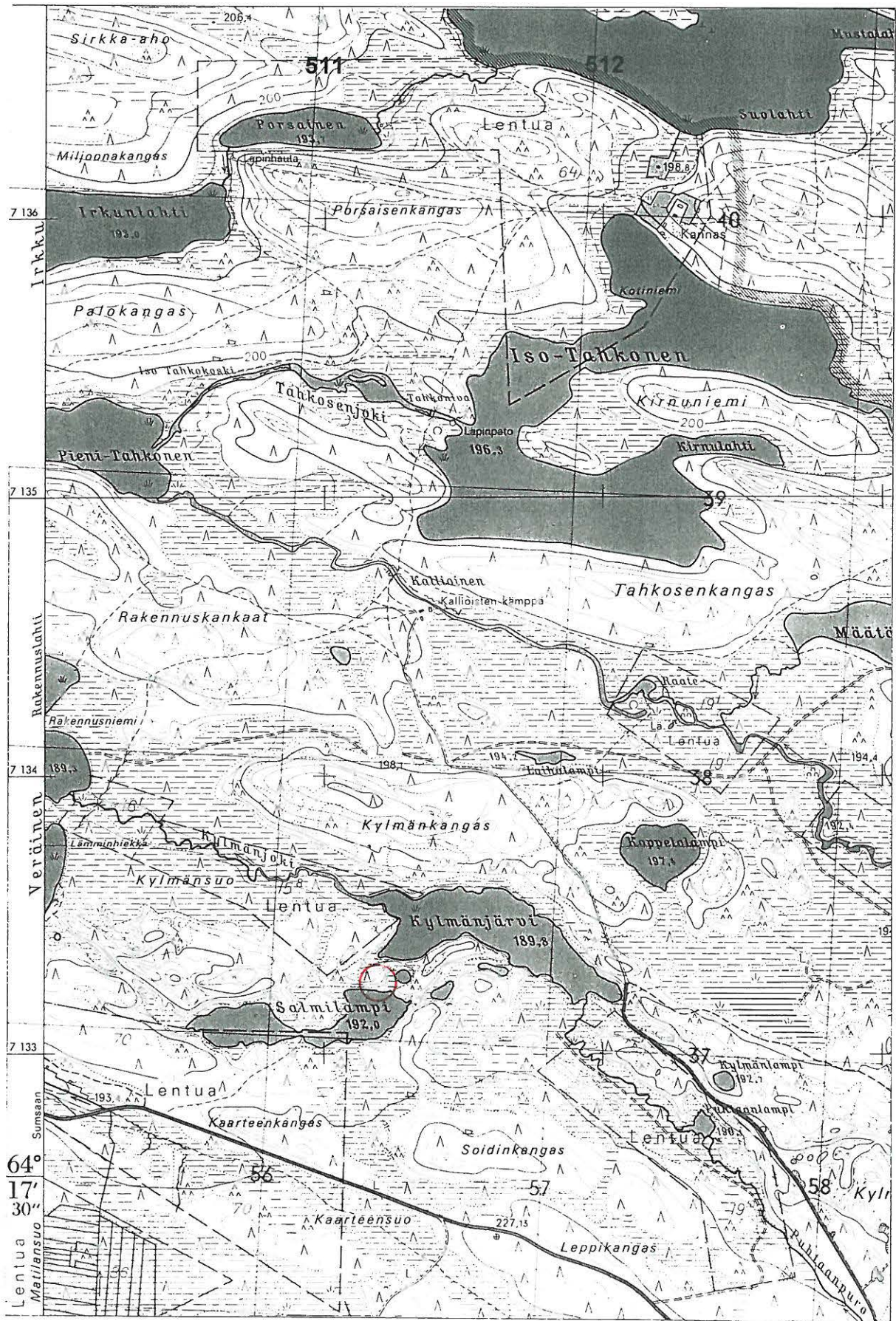
Paikalla on siis seitsemän kuoppaa. Kuoppa 1 sijaitsee 15 m päässä rannasta ja 9 m rinteiden juuresta aivan harjanteen kärjessä. Kuopan läpimitta on 1,7 x 2,7, syvyys 0,3, pohjan pituus 0,9 m ja suunta NW - SE. Kuoppa 2 sijaitsee heti sen pohjoispuolella, sen läpimitta on noin 1,6 m ja syvyys 0,4 m. Tästä 7 m luoteeseen on pitkulainen, hieman epämääräinen kuoppa 3. Sen läpimitta on noin 1,5 x 2,0 m, suunta W - E, syvyys 0,4 m, pohjan pituus 1,0 m. Tästä 11 m luoteeseen on suuri ja selvä, 4,0 x 2,5 m läpimittainen NW - SE -suuntainen kuoppa 4. Sen syvyys on noin 4,7 m ja pohjan pituus 1,4 m. Kuopasta 2 pohjoiseen 11 m ja kuopasta 4 itään 17 m on pyöreä, 2,0 m läpimittainen kuoppa, jossa on W - E -suuntainen, 0,8 m pituinen pohja. Sen etäisyys suon reunasta on noin 10 m. Tästä 18 m pohjoiseen/pohjoisluoteeseen on 4 m läpimittainen ja 0,9 m syvyinen kuoppa 6. Tästä 6 m pohjoiseen on vielä 2,0 x 2,8 m läpimittainen, W - E -suuntainen kuoppa, jonka pohjan pituus on 0,9 m ja syvyys vajaan 0,5 m. Tämä kuoppa on

noin 12 m suon laidasta. Ks. oheinen kartta.

Kuoppien välimatkat mitattiin askelmitalla, joten ne eivät ole täysin tarkkoja.



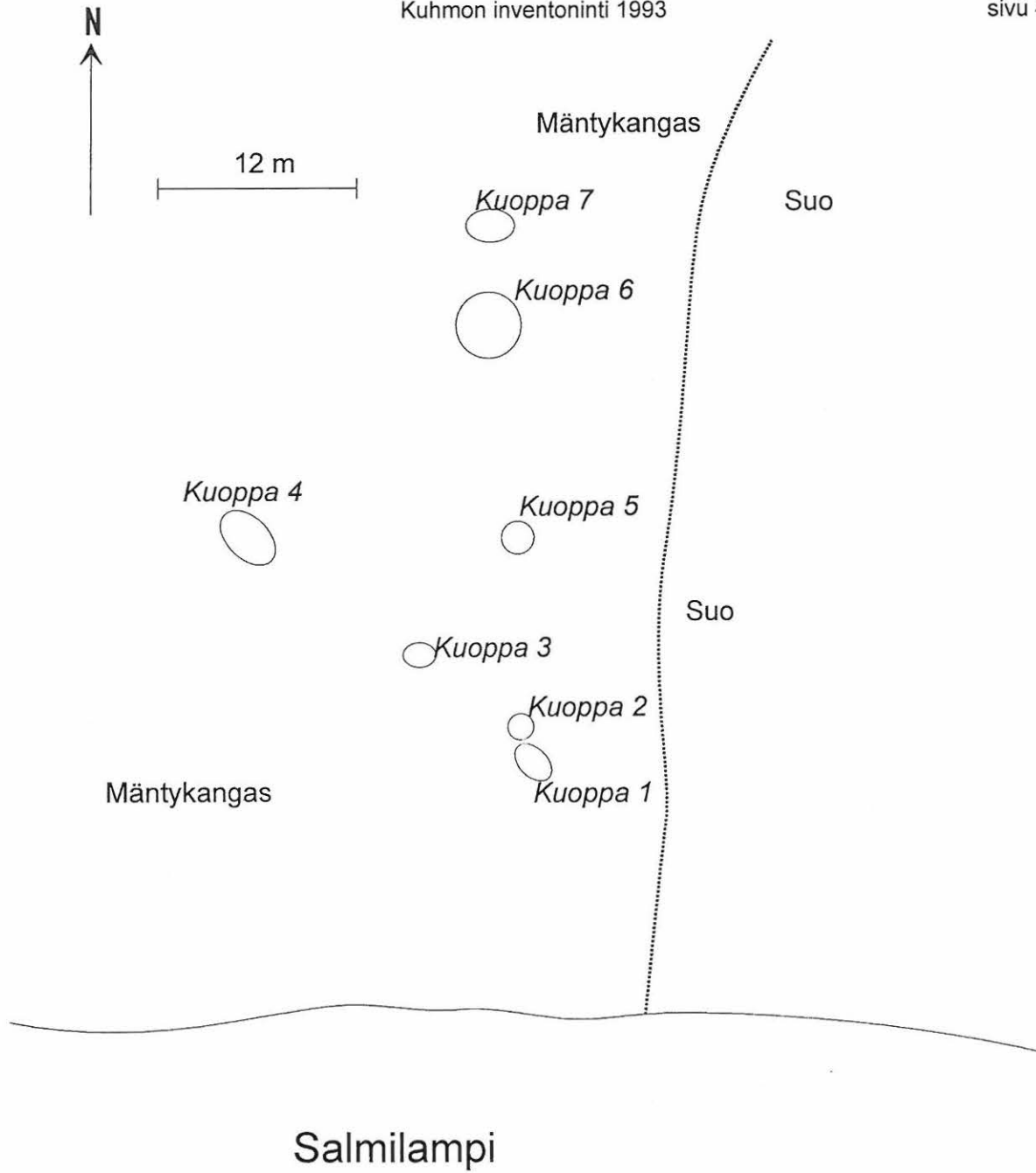
Kohde 275, Salmilampi NE  
 Kopio Suomen tiekartasta nro 11 1:20000, v. 1989.



Kohde 275, Salmilampi NE

Kopio peruskartasta 4432 04 KYLMÄNSÄRKÄT 1974, 1:20000





Kuhmo, Salmilampi NE, inventointikohde 1993/275. Karttaluonnos pyyntikuopista.

Valokuvalettelu Esa Suominen Kuhmon kiinteiden muinaisjäännösten inventoinnista vuodelta 1993.

Kainuun Museo 4027

Kaikki mustavalkonegatiiveja.

- 1 Kohde 266, Vuosanka Autioniemi. Kivikasa pellon pohjoisreunassa.
- 2 Kohde 266, Vuosanka Autioniemi. Pellon pohjoisreunassa, ladon itäpuolella oleva kivikasa.
- 3 Kohde 266, Vuosanka Autioniemi. Ensimmäisenä inventointikertomuksessa mainittu kuoppa pellon eteläreunassa.
- 4 Kohde 267, Kuusamonjärvi N. Kohta, josta löytyi kvartsi-iskoksia, taustalla häämöttää hiekkakuopassa oleva kesämökki. NE.
- (5 - 7 Hyrynsalmi, Palosuo.)
- 8 Kohde 264, Kotalampi SW. Inventointikertomuksen jälkimmäinen pyyntikuoppa. SE.
- 9 Kohde 264, Kotalampi SW. Majavantarkkailijan kuoppa NW.
- 10 Kohde 264, Kotalampi SW. Majavanpesä E.
- 11 Kohde 267, Kuusamonjärvi N. Kohta, josta löytyi kvartsi-iskoksia rantaan ulottuvan hiekkakuopan kohdalta. W.
- (12 Sotkamo, Palolahti W)
- 13 Kohde 265, Kuikkalampi E. SE.
- 14 Kohde 264, Kotalampi SW. Inventointikertomuksen ensimmäinen pyyntikuoppa. SE.
- 15 Kohde 270, Honkisaari S. Oikealla tulentekopaikka. SE.
- 16 Kohde 268, Töhönpuro. Mahdollinen pyyntikuoppa. NE.
- 17 Kohde 271, Salmenniemi SE. Kesämökki ja sen takana oleva kasvima. E.
- 18 Kohde 269, Hiekkasalmi N. Selkein niemessä olevista kuopista. N.
- 19, 20 Kohde 269, Hiekkasalmi N. Niemen kärki. W.
- 21 Kohde 269, Hiekkasalmi N. Niemen itärantaa. N.
- 22 Kohde 273, Kaunisniemi. Mökin edustalla olevalta pysäköintialueelta löytyi kvartsia ja pii-iskos. SE.
- 23 Kohde 272, Käänenniemi. Löydöt tieltä metsän reunasta. W.