

KUHMO

kohteet 276 – 292

inventointi 1994

Esa Suominen

KUHMO 276

mj-rekisterin 290 09 0001 (luonnonmuodostumat)

KUHMO
Valtion metsämaa
Jauhovaara NW

Kohde : Seita ? ei muinaisjäännöstä

Inventoija : Esa Suominen

Ajoitus : ?

Inventointipvm. : 13.9.1994

Muinaisjäänöluettelon numero :

Muinaisjäänösluokka : III

Kylä : Valtion metsämaa

Alue :

Tila : valtionmaa

Kiinteistötunnus : 290-893

Maanomistajaja, osoite : Metsähalitus, Metsähalinnon Kuhmon hoitoalue, Torikatu 29, 88900 Kuhmo

Peruskartta : 4411 10 JAUHOVAARA 1974

x = 7 105,45 y = 457,24 z = 195,00

Suunta kirkosta: Länsilounaaseen 20,80 km

Aikaisemmat tutkimukset :

Inventointilöydöt : -

Havaintomahdollisuudet : hyvät

Laajuus : -

Laajuden arviointiperuste : -

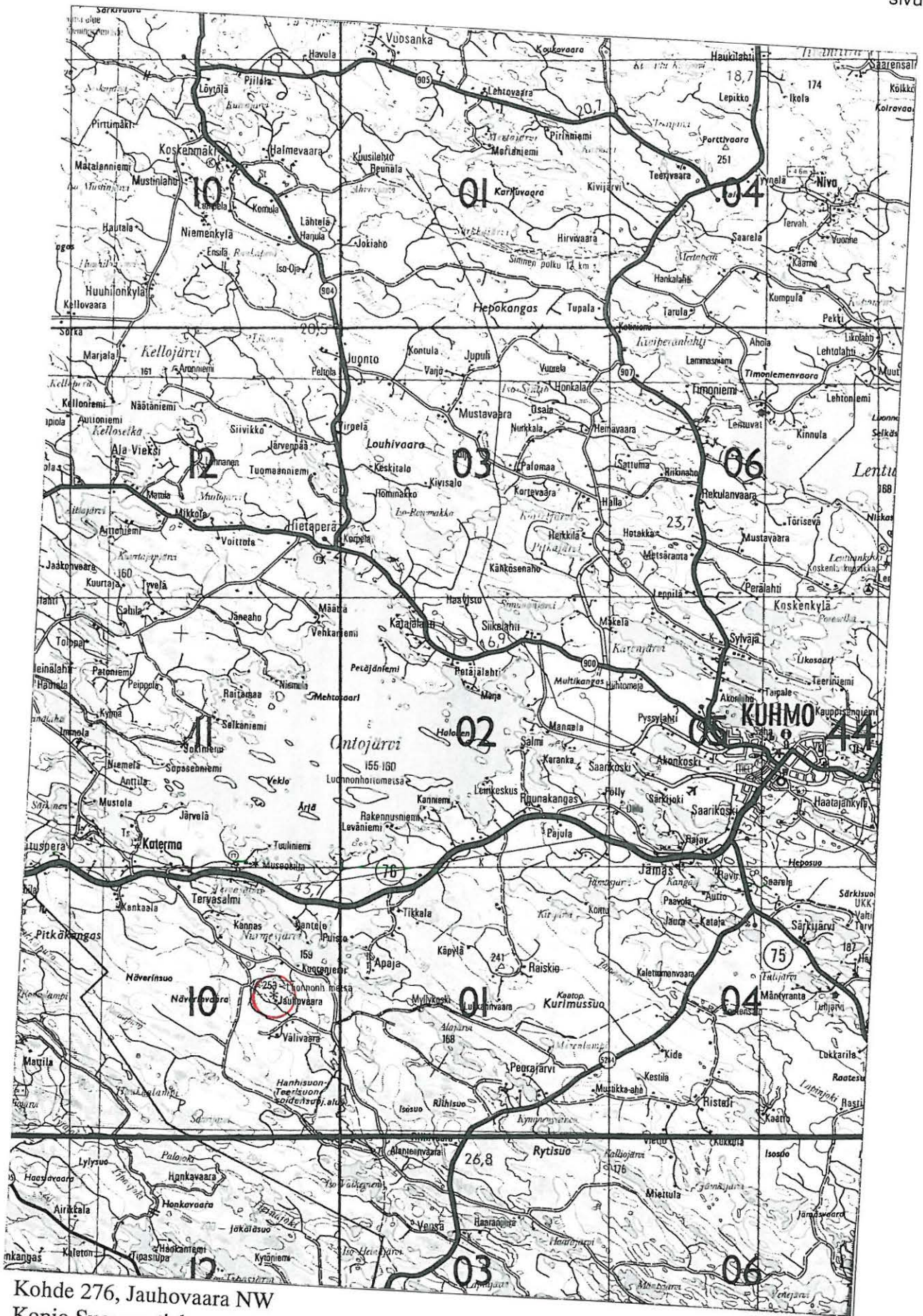
SIJAINTI

Kohde sijaitsee Nurmesjärven lounaispuolella olevan korkean Jauhovaaran rinteessä. Jauhovaaran pohjoinen ja koillinen rinne ovat jyrkkiä, osaksi louhikkoisia, osaksi ne ovat avokalliota. Kohteen sijaintipaikka on peruskarttaan merkityn luohikon länsireunassa, vaaran laella sijaitsevasta Jauhovaaran talosta 0,5 km luoteeseen. Lähistöllä kulkee Jauhovaaran ulkoilupolku.

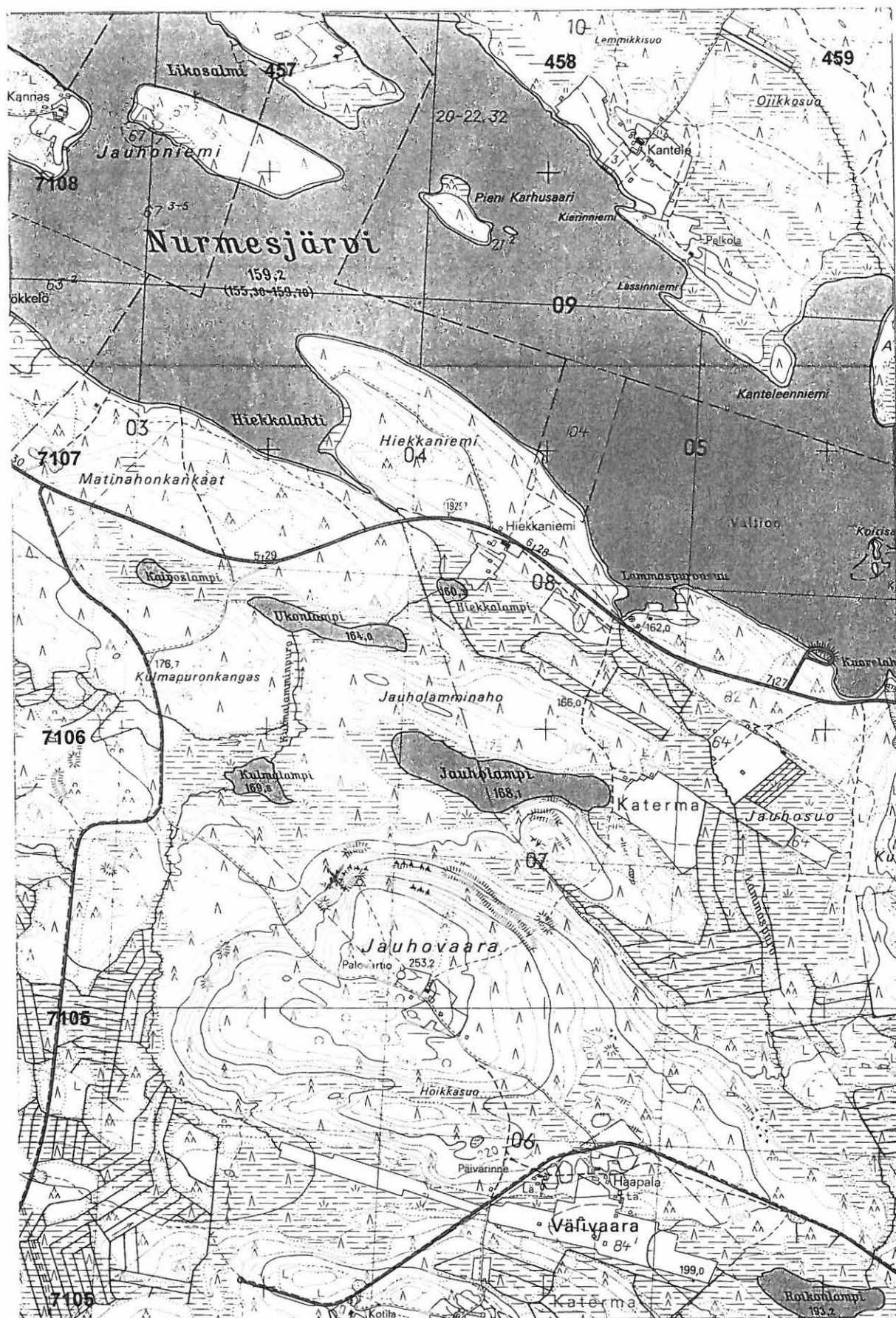
KUVAUS

Inventoinnissa oli mukana Petroskoin kotiseutumuseon arkeologi Mark Mihailovits Sahnovits. Hän on tutkinut Karjalassa kivirakennelmia, jotka sikäläisen tutkimusperinteen mukaan ovat seitoja. Jauhovaaran jyrkkiä rinteitä tarkastettiin hänen ehdotuksestaan ja hän erotti louhikosta kaksi tai kolme seita. Suomessa venäläisten seitatutkimuksiin suhtaudutaan hyvin epäillen, rakennelmia pidetään yleisimmin luonnonmuodostumina. Myös Sahnovitsin Jauhovaaralla erottamat seidat näyttivät suomalaisen arkeologin silmin täysin luontaiselta louhikolta. Ne kuitenkin katsottiin aiheelliseksi mainita inventointikertomuksessa. Selvin rakennelma oli kahden suuren paaden väliin kiilautuneet kaksi päällekkäistä kiveä, joiden välissä oli ohut kivilaaka. Alemman kiven korkeus oli noin 1,2 m ja leveys 0,8 m, ylemmän kiven koko oli 0,8 x 0,6 x 0,4 m.

Mittausten teko jyrkässä louhikossa oli varsin hankalaa. Muut yksi tai kaksi seitaa olivat muodostuivat kahden lähellä olleen suuren kivien alla olleista muutamasta parin kymmenen sentin läpimittasesta päällekkäisestä kivistä. Paikalla ei ollut mitään, mitkä olisi viitannut rakennelmien käyttöön seitoina. Kaiken todennäköisyyden mukaan kyse ei ole muinaisjäänöksistä.



Kohde 276, Jauhovaara NW
 Kopio Suomen tiekartasta nro 11 1:20000, v. 1993.



Kohde 276, Jauhovaara NW

Kopio peruskartasta 4411 10 JAUHOVAARA 1974, 1:20000

KUHMO 277

KUHMO
Katerma
Jauhoniemi E

Kohde : Asuinpaikka

Inventoija : Esa Suominen

Ajoitus : Kivikausi

Inventointipvm. : 15.9.1994

Muinaisjäänöluettelon numero : 277

Muinaisjäänösluokka : II/III

Kylä : Katerma

Alue :

Tila : valtionmaa

Kiinteistötunnus : 290-893

Maanomistajaja, osoite : Metsähalitus, Metsähalinnon Kuhmon hoitoalue, Torikatu 29, 88900 Kuhmo

Peruskartta : 4411 10 JAUHOVAARA 1974

x = 7 108,00 y = 457,25 z = 159,00

Suunta kirkosta: Länsilounaaseen 20,00 km

Aikaisemmat tutkimukset :

Inventointilöydöt : KM 28903:1 - 12, kvartsia, palanutta luuta.

Havaintomahdollisuudet : hyvät

Laajuus : noin 0,2 km pituinen alue

Laajuden arviointiperuste : löydöt rannassa

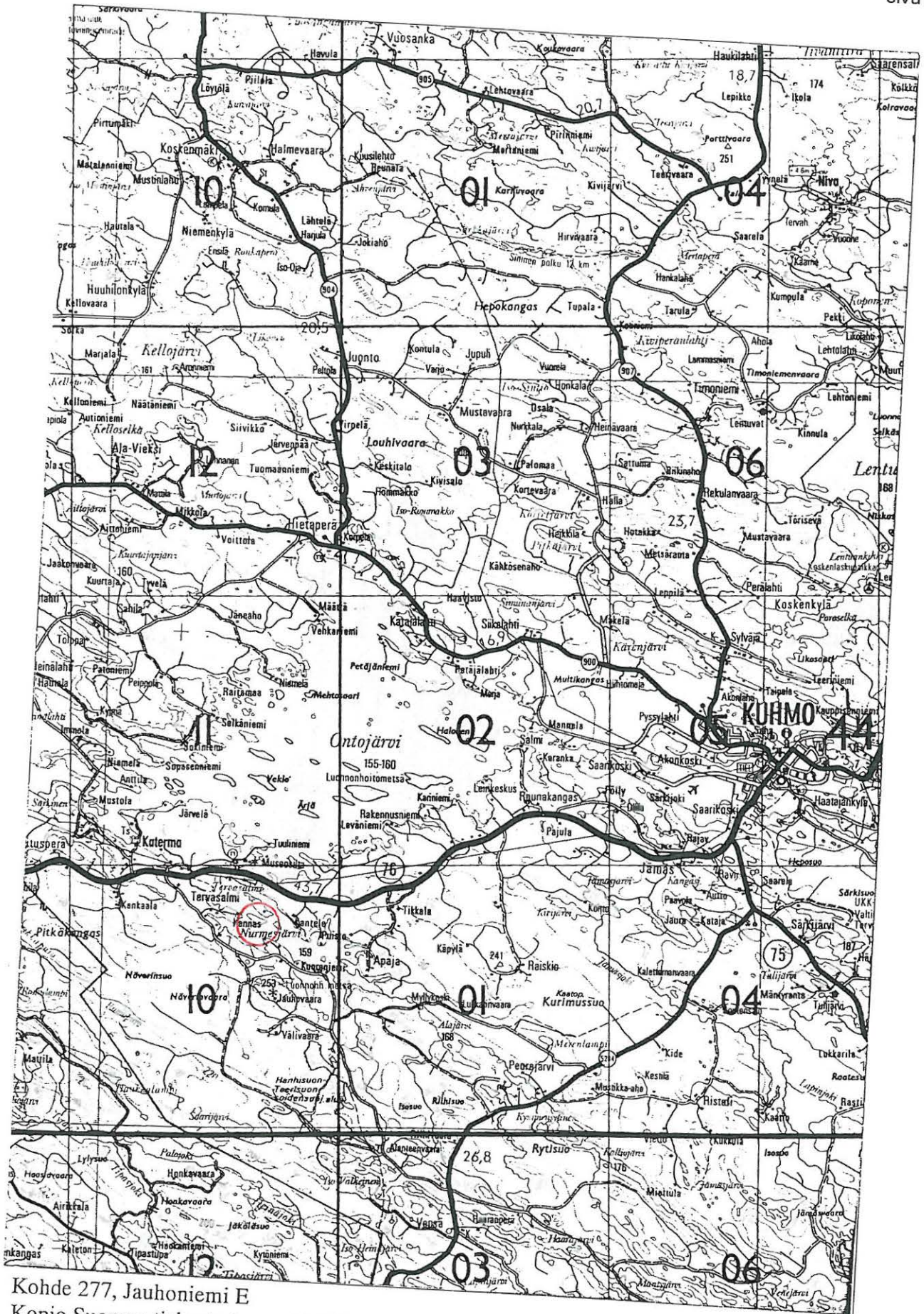
SIJAINTI

Kohde sijaitsee Nurmesjärven länsirannalla olevan Jauhonieman itäkärjessä. Jauhoniemi on runsaan 2 km pituinen ja 0,3 km levyinen itään/itäkaakkoon pistävä niemi 1,5 km Tervasalmen sillasta etelään. Säännöstely on syönyt niemen kahteen osaan Kannaksen autiotilan itäpuolelta, 0,9 km päässä niemen kärjestä. Kärjen yhdistää muuhun niemeen pengerrytetty tie, joka johtaa kärkiosan luoteiskärjessä sijaitsevalle kesämökille ja koillisrannan venerantaan. Kärkiosa on suurimmillaan runsaat 5 m järven pintaa korkeammalla, maasto on pääasiassa kuivaa kangasta, paikoin on kosteampaakin maastoa. Säännöstelyn kuluttamat rannat ovat hiekkapohjaista kivikkoa, itäkärjessä ja lounaisrannalla on hiekkarantaakin.

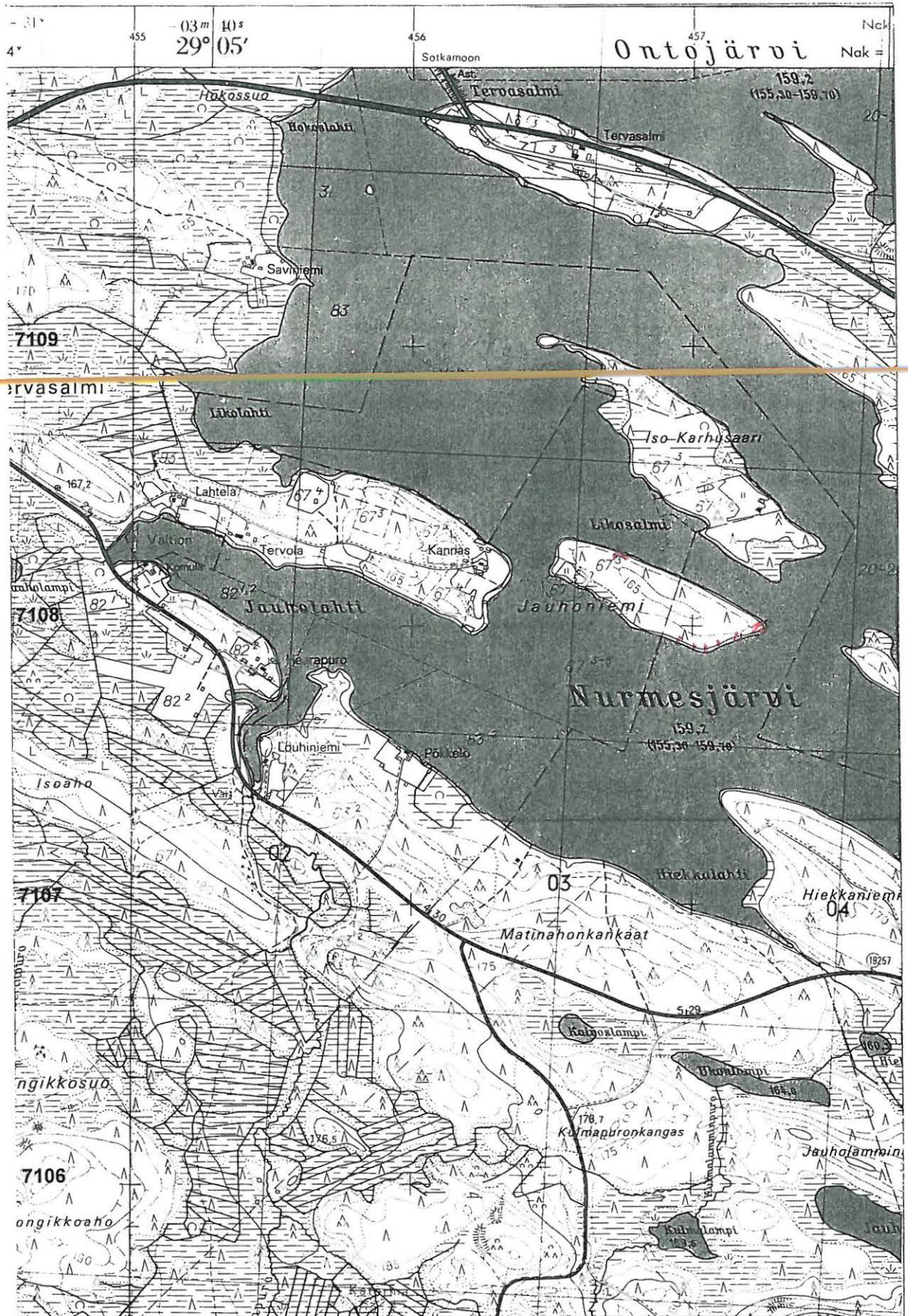
KUVAUS

Jauhoniemen kärkiosan koillisrannan länsiosasta löytyi yksi kvartsi-iskos, itäänpäin mentäessä rannassa oli lisäksi joitain epämääräisiä kvarseja. Koillisranta on kaikkiaan kivikkoinen ja vaikutti huonosti asuinpaikaksi sopivalta. Itäkärjen matalassa hiekkarannassa oli melko paljon kvartsia ja jonkin verran palaneita luunsiruja. Runsaimmin kvartseja oli noin kymmenen metrin läpimittaisella alueella. Kärjestä lähtien etelärannalla oli yksittäisiä kvartsi-iskoksia siellä täällä rantahiekassa. Noin 100 m päässä kärjestä kvartsia oli runsaammin

iskoksia noin 30 - 40 m matkalla. Tästä länteen mentäessä oli siellä täällä joitain kvartsi-iskoksia, kunnes ne loppuivat rannan puolivälin paikkeilla. Mainittakoon, että etelärannan länsiosassa oli säännöstelyn osaksi tuhoama rautamalmikasa. Niemeen tehtiin löytökohtiin useita koepistoja, mutta niissä ei havaittu mitään muinaisjäännökseen viittaavaa. Mahdollisesti asuinpaikka on ainakin suurimmaksi osaksi tuhoutunut.



Kohde 277, Jauhoniemi E
Kopio Suomen tiekartasta nro 11 1:20000, v. 1993.



Kohde 277, Jauhoniemi E

Kopio peruskartasta 4411 10 JAUHOVAARA 1974, 1:20000

KUHMO 278

KUHMO
Katerma
Iso Karhusaari

Kohde : Asuinpaikka

Inventoija : Esa Suominen

Ajoitus : Kivikausi

Inventointipvm. : 14.9.1994

Muinaisjäänöluettelon numero : 278

Muinaisjäänösluokka : III

Kylä : Katerma

Alue :

Tila : valtionmaa

Kiinteistötunnus : 290-893

Maanomistajaja, osoite : Metsähalitus, Metsähalinnon Kuhmon hoitoalue, Torikatu 29, 88900 Kuhmo

Peruskartta : 4411 10 JAUHOVAARA 1974

x = 7 108,26 y = 457,44 z = 159,00

Suunta kirkosta: Länsilounaaseen 20,00 km

Aikaisemmat tutkimukset :

Inventointilöydöt : KM 28904:1, 2, kvartsia.

Havaintomahdollisuudet : Hyvät.

Laajuus : -

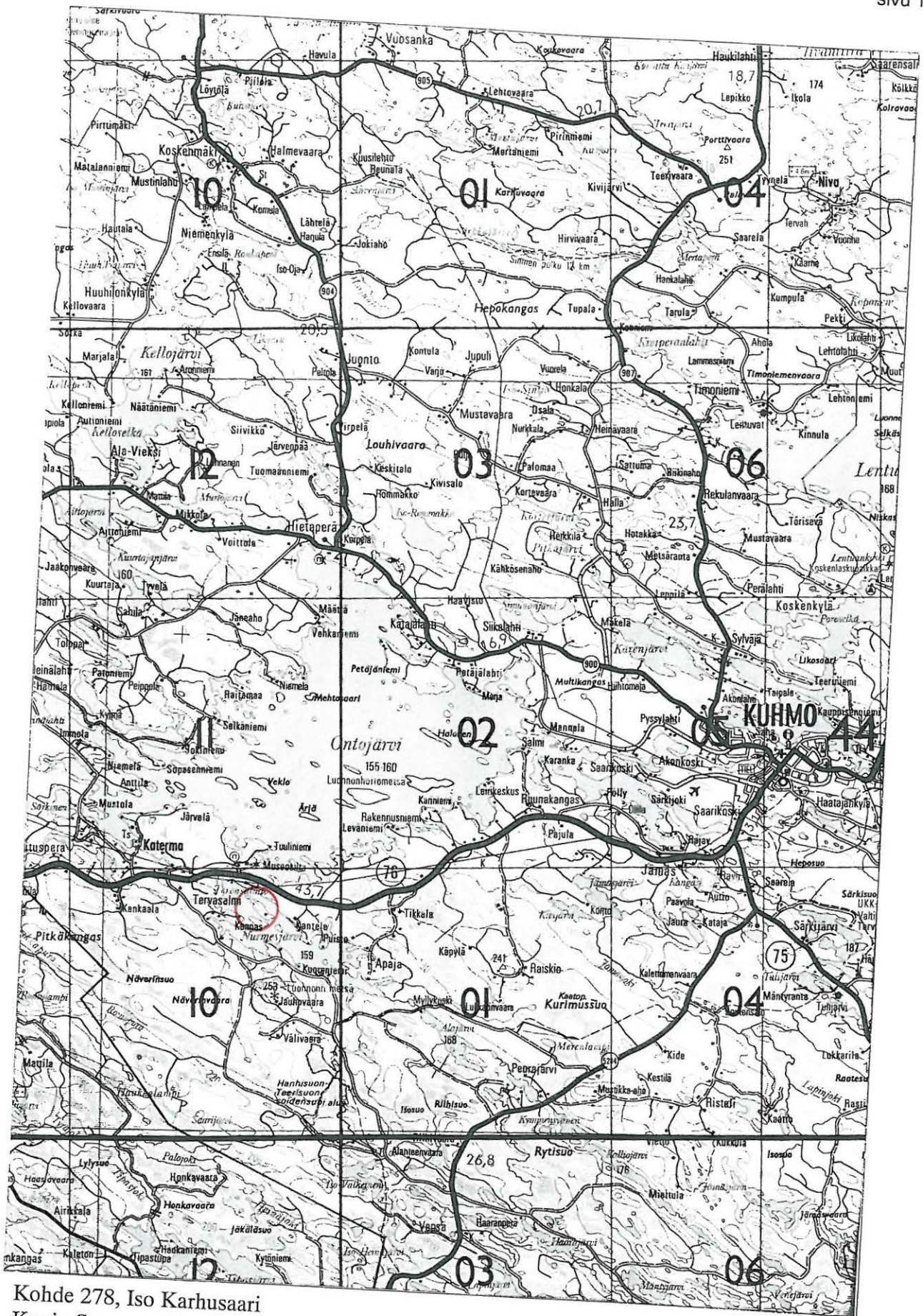
Laajuden arviointiperuste : Kvartsit rannassa.

SIJAINTI

Kohde sijaitsee Nurmesjärven pohjoisosassa, runsas kilometri Tervasalmen sillasta etelään. Kyseessä on 1,2 x 0,4 km kokoinen, luode - kaakko -suuntainen matala, osaksi suoperäinen saari. Mataluudesta johtuen rannat ovat suureksi osaksi pahoin säännöstelyn syömät, lähinnä koillisessa on jyrkkää kivikkoakin. Koillisrannalla, noin 0,2 km kaakkoiskärjestä, on autiotalo pihamaineen.

KUVAUS

Saaren rannoilla oli siellä täällä joku yksittäinen kvartsi-iskos. Kvartsikeskittymiä oli kaakkois- ja luoteiskärjessä sekä talon edustalla. Kaikki kohdat ovat sellaisia, että niissä tuskin on asuinpaikkaa jäljellä.



Kohde 278, Iso Karhusaari
 Kopio Suomen tiekartasta nro 11 1:20000, v. 1993.



Kohde 278, Iso Karhusaari

Kopio peruskartasta 4411 10 JAUHOVAARA 1974, 1:20000

KUHMO 279

KUHMO
Katerma
Pieni Karhusaari

Kohde : Asuinpaikka

Inventoija : Esa Suominen

Ajoitus : Kivikausi

Inventointipvm. : 14.9.1994

Muinaisjäänöluettelon numero : 279

Muinaisjäänösluokka : II/III

Kylä : Katerma

Alue :

Tila : valtionmaa

Kiinteistötunnus : 290-893

Maanomistajaja, osoite : Metsähalitus, Metsähalinnon Kuhmon hoitoalue, Torikatu 29, 88900 Kuhmo

Peruskartta : 4411 10 JAUHOVAARA 1974

x = 7 107,80 y = 457,65 z = 159,00

Suunta kirkosta: Länsilounaaseen 19,70 km

Aikaisemmat tutkimukset :

Inventointilöydöt : KM 28905:1 - 5, kvartsia.

Havaintomahdollisuudet : Hyvät

Laajuus :

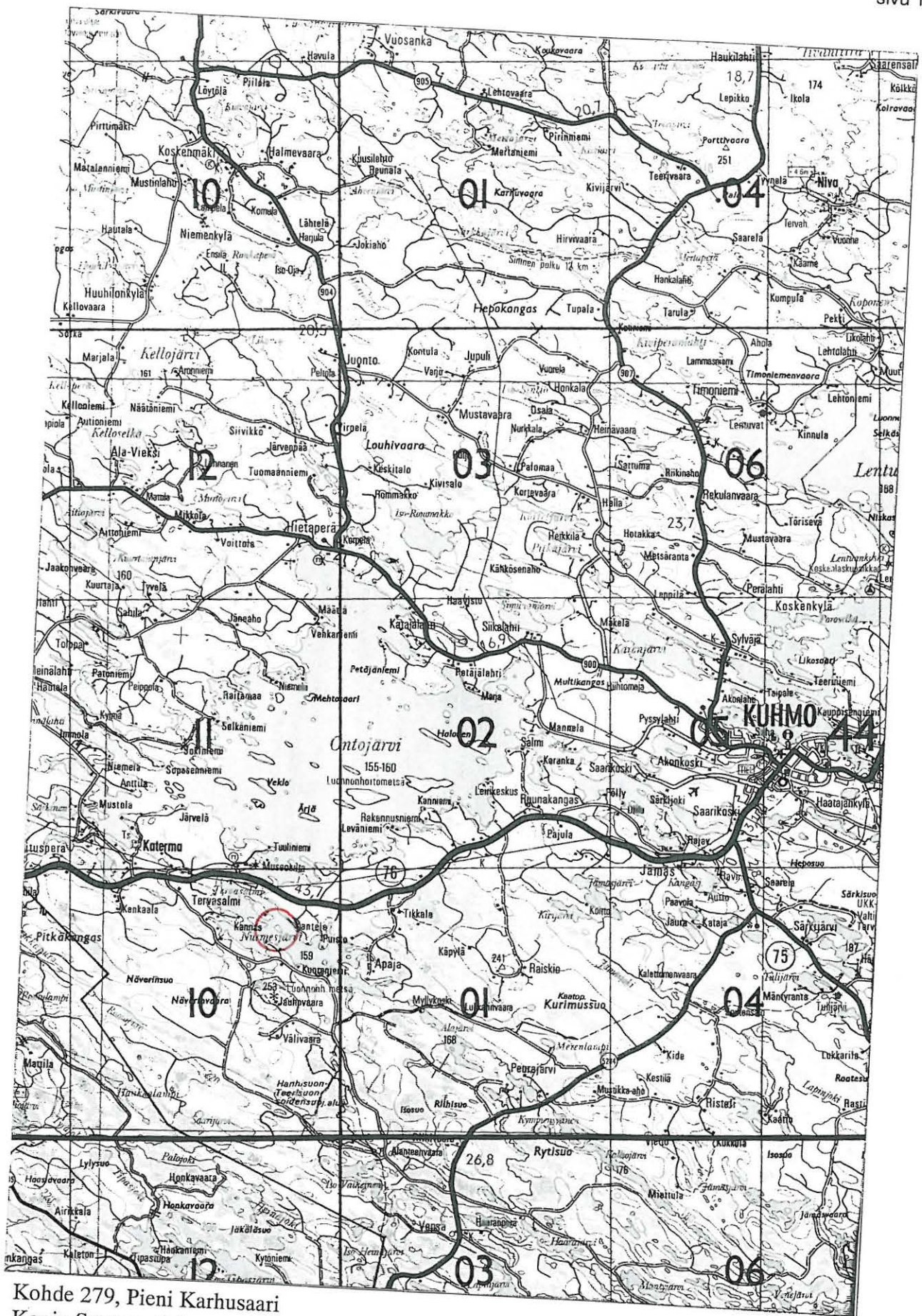
Laajuden arviointiperuste : Löydöt rannassa.

SIJAINTI

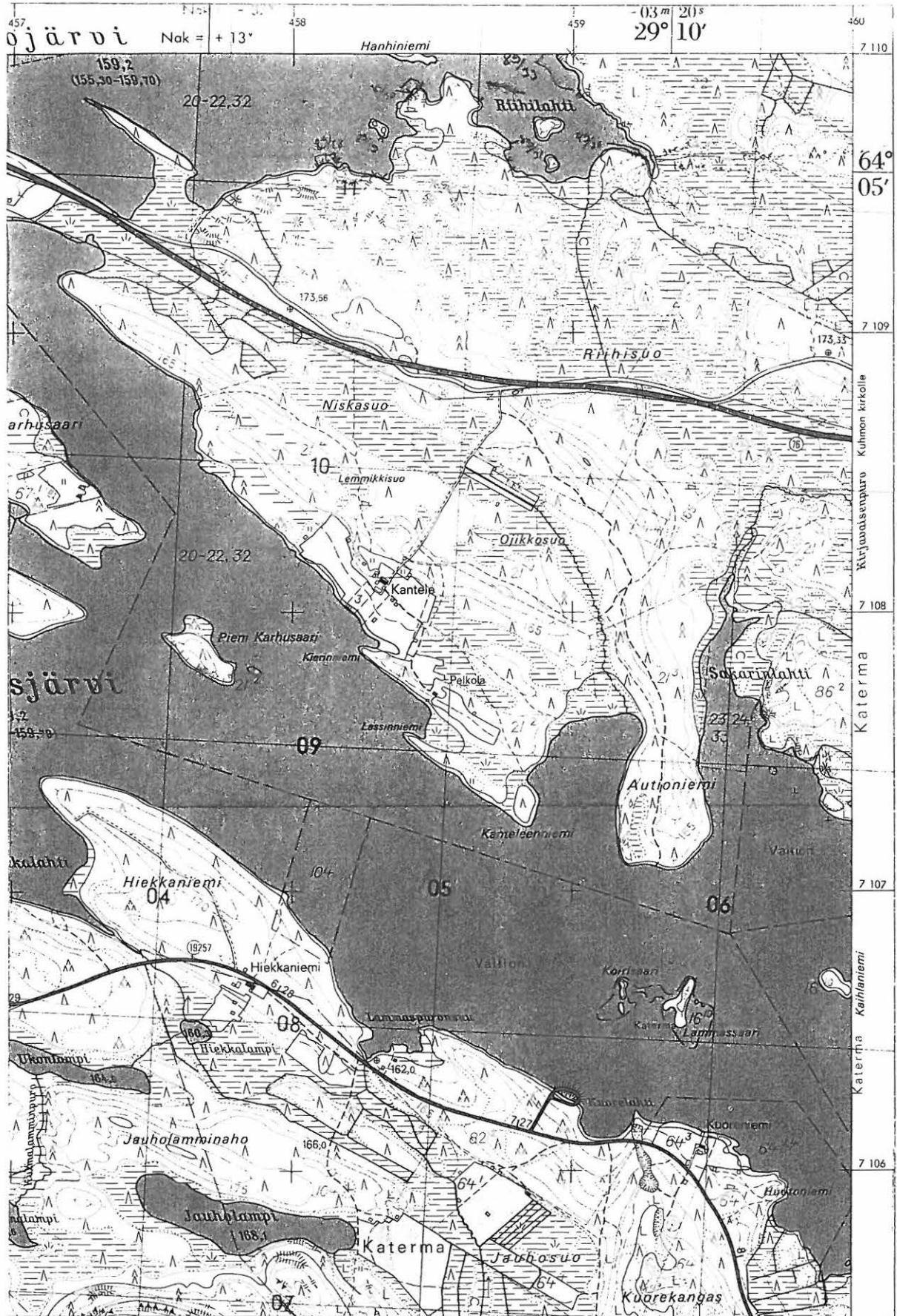
Kohde sijaitsee Nurmesjärvessä Ison Karhusaaren kaakkoispuolella 2,5 km Tervasalmen sillasta kaakkoon, Kanteleen talon edustalla. Kyseessä on noin 0,3 x 0,1 km kokoinen saari. Sen lounaisranta on kivikkoa ja hiekkaa, koillisranta ja molemmat päät ovat matalaa lietettä. Kaakkoispään edustalle peruskarttaan merkitty pieni luoto on alunperin kuulunut saareen. Saaren lounaispuoli kasvaa mäntymetsää, koillispuoli on tiheämpää sekametsää.

KUVAUS

Saaren säännöstelyn syömällä lounaisrannalla oli luoteiskärjestä lähtien siellä täällä joitain yksittäisiä kvartsi-iskoksia. Rannan puolivälin kohdalla oli noin 50 m pituinen alue, jossa oli tulisijojen jäännöksiä sekä runsaasti kvartsia. Kvartsia oli varsinkin tulisijojen lähellä. Tästä kaakkoon kvartsia oli taas vähemmän, kunnes saaren eteläkärjen länsipuolella oli noin 6 m laajuusella alueella kivikoisessa rannassa hyvin runsaasti kvartsia. Myös kaakkoiskärjen lietteisessä ja matalassa rannassa oli jokunen iskos. Kaakkoiskärjen edustalla olevan pienen luodon rannat olivat kivikkoa ja sieltä löytyi kvartsi-iskoksia hieman runsaamminkin. Saareen tehtiin kvartsien löytökohtien lähelle runsaasti koepistoja, mutta niistä ei löytynyt mitään asuinpaikkaan vittaavaa.



Kohde 279, Pieni Karhusaari
 Kopio Suomen tiekartasta nro 11 1:20000, v. 1993.



Kohde 279, Pieni Karhusaari
 Kopio peruskartasta 4411 10 JAUHOVAARA 1974, 1:20000

KUHMO 280

KUHMO
Katerma
Kierinniemi

Kohde : Asuinpaikka

Inventoija : Esa Suominen

Ajoitus : Kivikausi

Inventointipvm. : 13.9.1994

Muinaisjäänöluettelon numero : 280

Muinaisjäänösluokka : II/III

Kylä : Katerma

Alue :

Tila : valtionmaa

Kiinteistötunnus : 290-893

Maanomistajaja, osoite : Metsähalitus, Metsähalinnon Kuhmon hoitoalue, Torikatu 29, 88900 Kuhmo

Peruskartta : 4411 10 JAUHOVAARA 1974

x = 7 107,84 y = 458,24 z = 159,00

Suunta kirkosta: Länsilounaaseen 19,20 km

Aikaisemmat tutkimukset :

Inventointilöydöt : KM 28906:1, 2, kvartsia.

Havaintomahdollisuudet : Hyvät

Laajuus : -

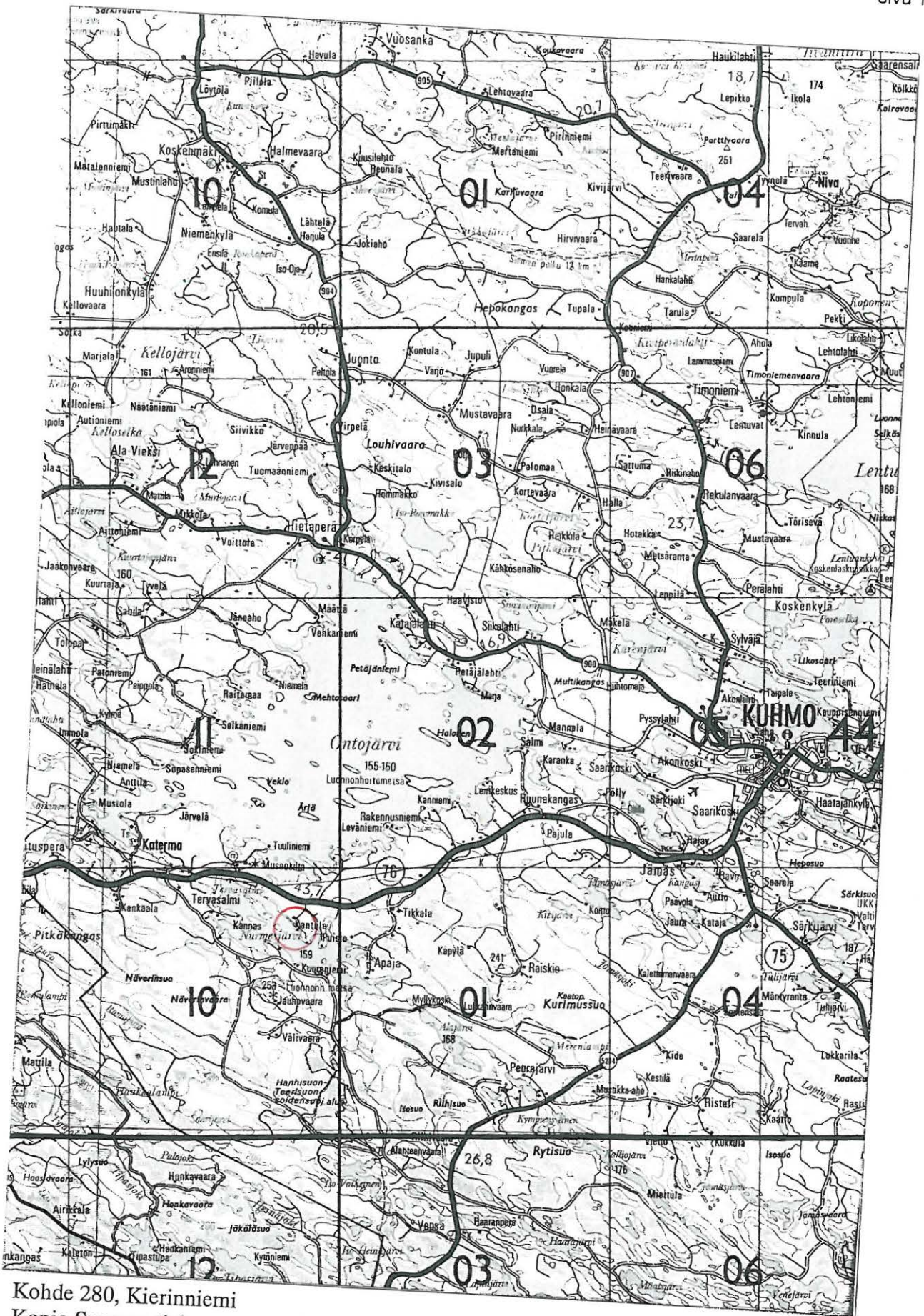
Laajuden arviointiperuste : Kavartsit rannassa.

SIJAINTI

Kohde sijaitsee Nurmesjärven koillisrannalla Tervasalmen sillasta 2,9 km kaakkoon ja peruskarttaan merkitystä Kanteleen talosta runsaat 0,2 km lounaaseen. Kyseessä on rannassa oleva kaakko - luode -suuntainen harjanne, jonka luoteiskärki muodostaa noin 50 m pituisen niemen. Harjanne tulee rantaan Pelkolan talon kohdalla 0,3 km kärjestä kaakkoon. Harjanteen rantaan tuleva rinne on melko jyrkkä, se kasvaa mäntymetsää, niemen kärki on matalampi, siellä on koivikkoa. Ranta on hiekkapohjaista kivikkoa, kiviä on nähtävästi kerätty rantatörmään suojaksi säännöstelyä vastaan.

KUVAUS

Rantakivikossa oli Pelkolan talosta lähtien joku yksittäinen kvartsi-iskos, niemen kärjessä oli kvartsia hieman runsammin. Vaikutti epävarmalta, sijaitseeko niemessä enemmän asuinpaikkaa.



Kohde 280, Kierinniemi
Kopio Suomen tiekartasta nro 11 1:20000, v. 1993.

KUHMO 281

KUHMO
Katerma
Kanteleenniemi

Kohde : Asuinpaikka

Ajoitus : Kivikausi

Muinaisjäänöluettelon numero : 281

Muinaisjäänösluokka : II/III

Inventoija : Esa Suominen

Inventointipvm. : 13.9.1994

Kylä : Katerma

Alue :

Tila : valtionmaa

Kiinteistötunnus : 290-893

Maanomistajaja, osoite : Metsähalitus, Metsähalinnon Kuhmon hoitoalue, Torikatu 29, 88900 Kuhmo

Peruskartta : 4411 10 JAUHOVAARA 1974

x = 7 107,24 y = 458,84 z = 159,00

Suunta kirkosta: Länsilounaaseen 19,00 km

Aikaisemmat tutkimukset :

Inventointilöydöt : KM 28907:1 - 8, kvartsia.

Havaintomahdollisuudet : Hyvät.

Laajuus : 0,5 km.

Laajuden arviointiperuste : Löydöt rannassa.

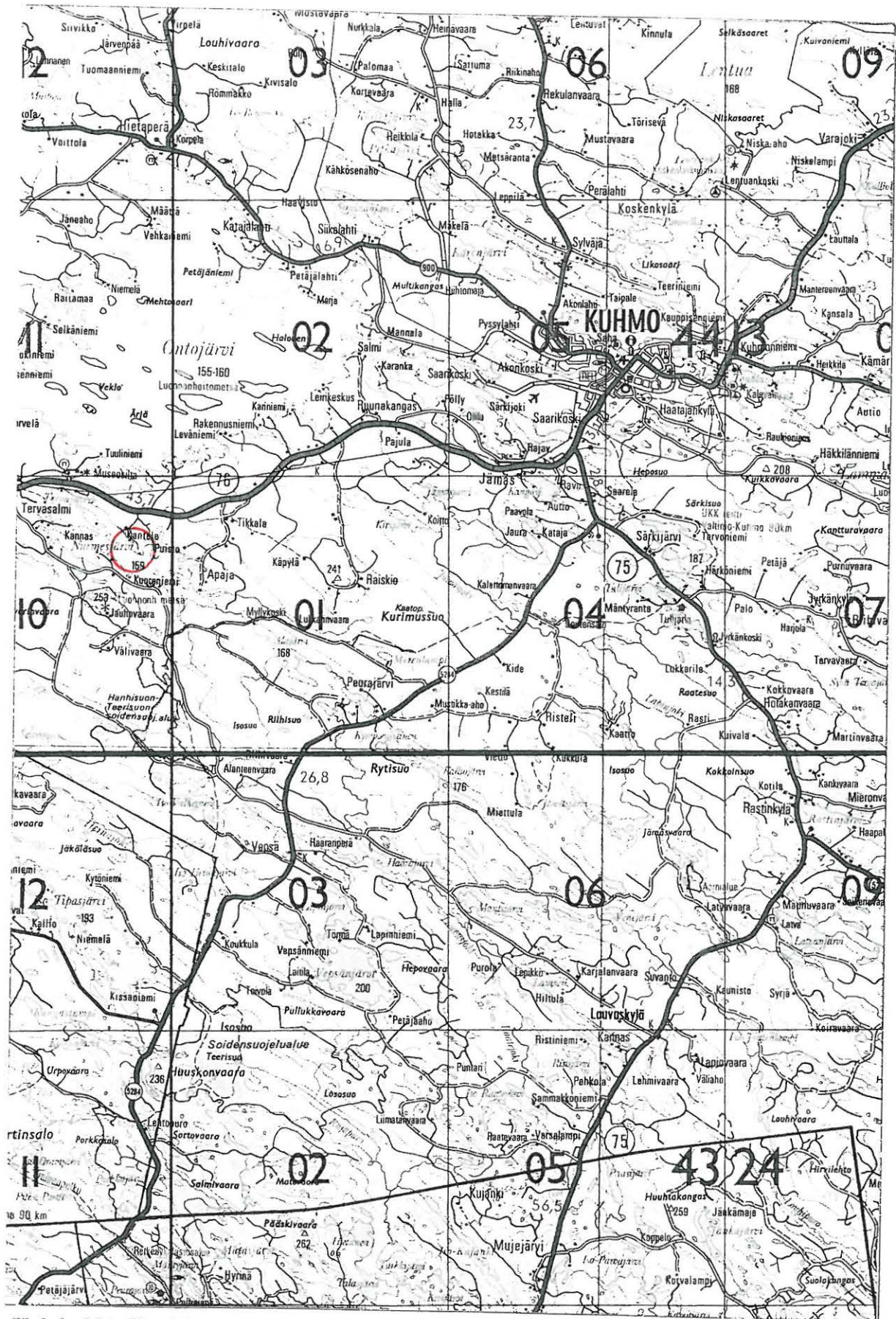
SIJAINTI

Kohde sijaitsee Nurmesjärven koillisrannalla, Tervasalmen sillasta 3,5 km ja Kanteleen talosta vajaa kilometri kaakkoon. Kanteleenniemi on etelään työntyvä, 0,1 km läpimittainen, suon mantereesta erottama niemi. Sen eteläkärkeen on rakennettu kesämökki. Maasto on mäntykangasta. Säännöstelyn syömä ranta on matalaa hiekkapohjaista kivikkoa. Lounaisranta jatkuu luoteeseen kivikkoisena 0,5 km päässä olevaan kapeaan Lassinniemeen. Kanteleenniemen ja Lassinniemen välissä on joidenkin kymmenien metrien levyinen kuiva alue, jonka erottaa mantereesta upottava suo. Niemien välisen rannan keskivaiheilla on runsaan 0,1 km pituinen alue, joka kasvaa heinää ja koivua, muuten alue kasvaa mäntyä.

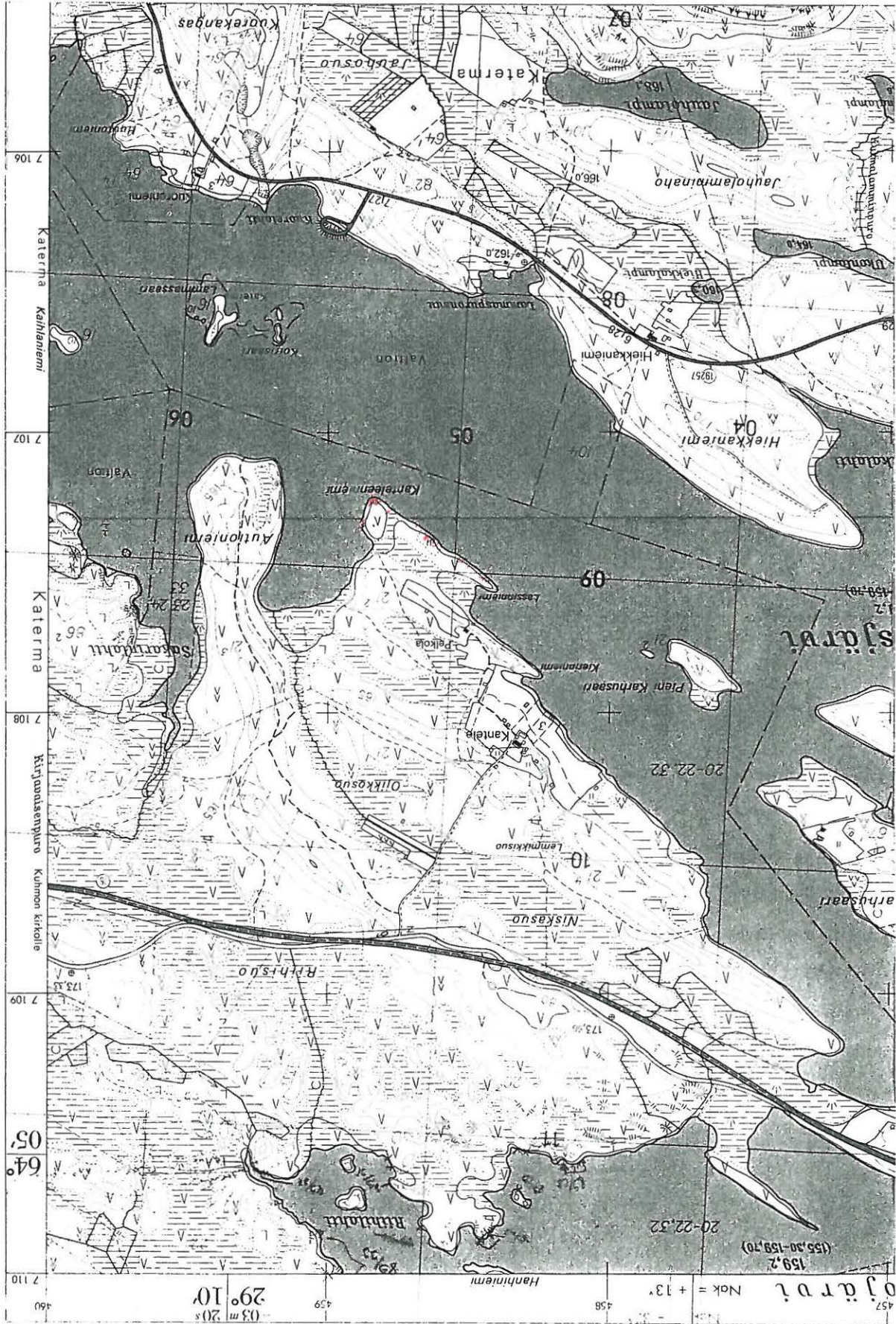
KUVAUS

Kanteleenniemen itäisimmästä kärjestä löytyi veden syömältä alueelta pienelta alalta jonkin verran kvartsia ja palanutta luuta. Muuten Kanteleenniemen itärannalta ei tullut löytöjä. Kesämökin pohjoispuolella olleesta kasvimaasta löytyi yksi epävarma iskos, muuten mökin ympäristössä ei näkynyt mitään muinaisjäänökseen viittavaa. Niemen lounaisrannalla sen sijaan oli eteläkärjestä lähtien pikkukivien joukossa yksittäisiä iskoksia. Rantaan tehtiin sinne tänne koepistoja, yhdestä, noin 0,1 km päähän mökistä, 9 m rannan kasvillisuusrajasta,

matalaan mäntymetsään tehdystä kuopasta löytyi iskos. Maaperä oli täällä hiekkaa. Rannan keskivaiheilla olevan ruohoa ja koivikkoa kasvavan alueen luoteisosassa on rantakivikon ja nykyisen korkeimman vesirajan välisessä hietikkoa, jossa on kvartsia melko paljonkin. Heinikko- ja koivikkoalueella, rannan puolivälin paikkeilla on noin 9 m päässä kasvillisuusrajasta kivikasa, ilmeisesti uuninjäänös. Paikalla lienee talon paikka ja vanha peltoa. Kvartsit vähenevät Lassinniemen kärkeä kohti, siellä on vain joitain yksittäisiä iskosia rantakivien väleissä. Kohteessa lienee tuskin missään kohdassa suuremmalti muinaisjäänöstä säilynyt, jonkin verran sitä kuitenkin on ainakin 0,1 km eteläkärjestä luoteeseen.



Kohde 281, Kanteleenniemi
 Kopio Suomen tiekartasta nro 11 1:20000, v. 1993.



Kohde 281, Kanteleenniemi
Kopio peruskartasta 4411 10 JAUHOVAAARA 1974, 1:20000

KUHMO 282

KUHMO
Korpisalmi
Rönönsaari W

Kohde : Asuinpaikka

Inventoija : Esa Suominen

Ajoitus : Kivikausi

Inventointipvm. : 16.9.1994

Muinaisjäänöluettelon numero : 282.

Muinaisjäänösluokka : III

Kylä : Korpisalmi

Alue :

Tila : valtionmaa

Kiinteistötunnus : 290-893

Maanomistajaja, osoite : Metsähalitus, Metsähalinnon Kuhmon hoitoalue, Torikatu 29, 88900 Kuhmo

Peruskartta : 4413 08 KÄMÄRÄNKYLÄ 1975

x = 7 112,05 y = 482,10 z = 163,00

Suunta kirkosta: Itäkaakkoon 6,20 km

Aikaisemmat tutkimukset :

Inventointilöydöt : KM 28908:1, 2, kvartsia.

Havaintomahdollisuudet : Hyvät.

Laajuus :

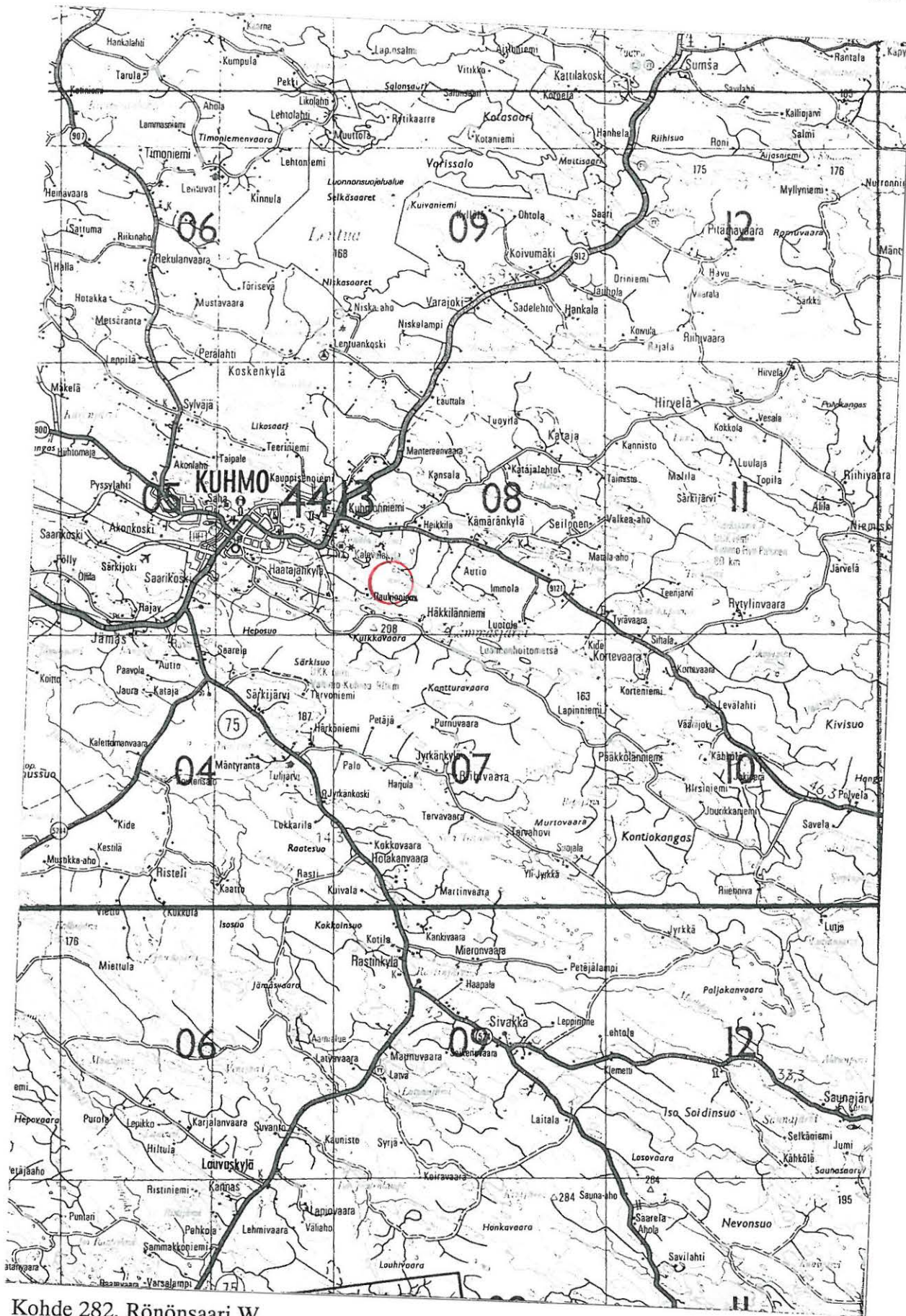
Laajuden arviointiperuste : Kvartsit.

SIJAINTI

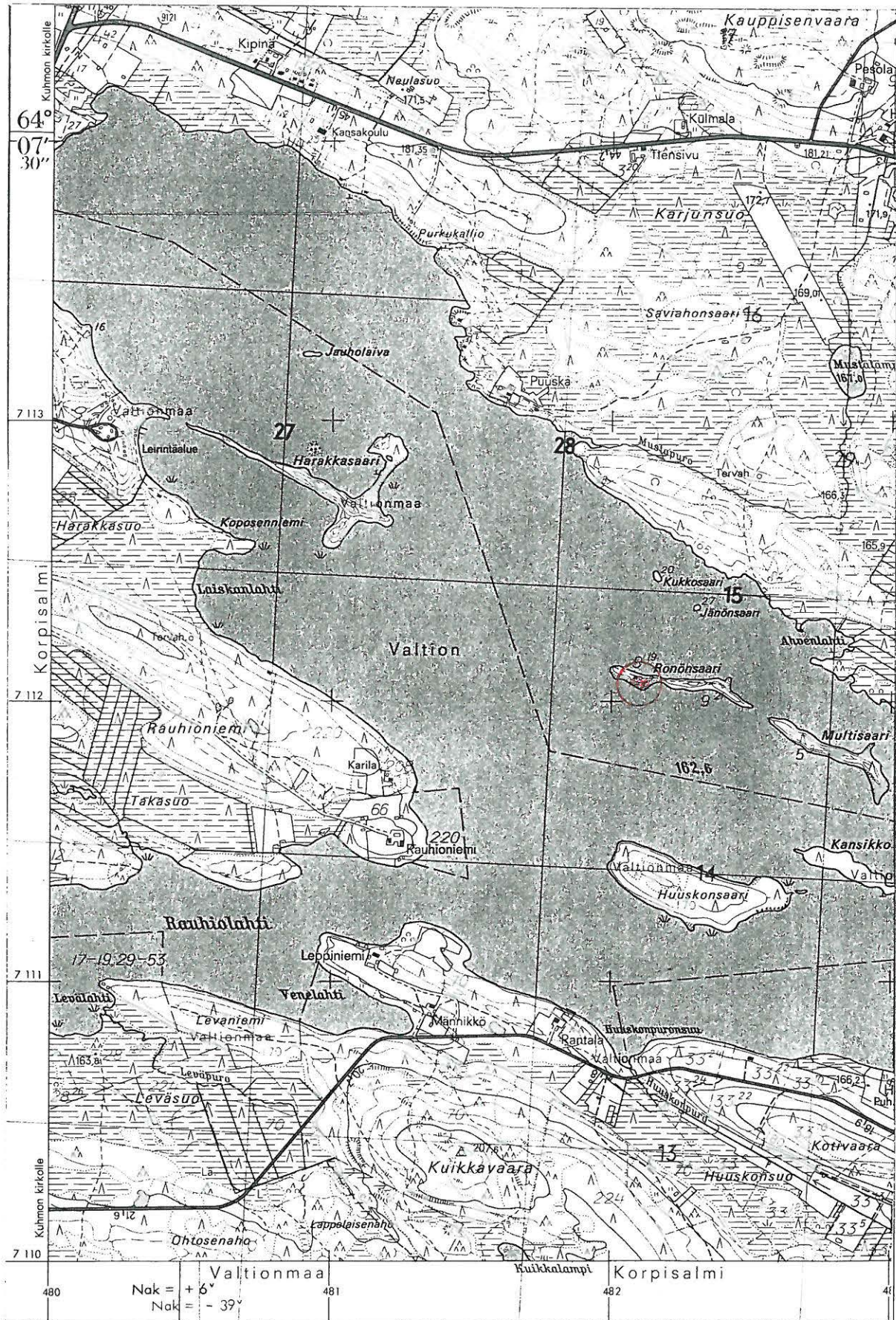
Kohde sijaitsee Lammasjärvessä, Tönölän salmen sillasta 3 km kaakkoon. Kyseessä on järvestä nouseva hiekka- ja moreeniharju, joka muodostaa puolen kilometrin pituinen ja vain muutaman kymmenen metrin levyisen itä - länsi -suuntaisen korkean saaren. Itäkaakossa oleva Multisaari on suoraa jatkoa tälle harjulle ja kilometrin päässä länsiluoteessa oleva Harakkasaari kuulunee samaan muodostelmaan. Saari kasvaa mätyä, varsinkin harjun korkeimmilla kohdilla pintaturve on ohut tai puuttuu kokonaan. Rannat ovat hietikkoo tai monin paikoin pikkukivikko. Saaren molemmissa päissä on kesämökki ja niihin liittyviä muita rakennuksia. Saari jakaantuu läntisen mökin itäpuolella, noin 0,2 km läsipäästä on matala ja kapea kohta, josta saari jakaantuu miltei kahtia. Mökin edustalla, etelärannalla on laaja hiekkaranta.

KUVAUS

Läntisen mökin edustan hiekkarannalla oli melko paljon pyöristynyttä kvartsia, joukossa näytti olevan selviä iskoksiakin. Mahdollinen asuinpaikka lienee täysin tuhoutunut. Länsipäässä on asuinpaikaksi hyvin sopiva tasanne, mutta sinne enempää kuin muuallekaan tehdyissä koekuopissa ei havaittu mitään muinaisjäänökseen viittaavaa.



Kohde 282, Rönönsaari W
 Kopio Suomen tiekartasta nro 11 1:20000, v. 1993.



Kohde 282, Rönönsaari W
 Kopio peruskartasta 4413 08 KÄMÄRÄNKYLÄ 1975, 1:20000

KUHMO 283

KUHMO
Korpisalmi
Rönönsaari E

Kohde : Asuinpaikka

Inventoija : Esa Suominen

Ajoitus : Kivikausi

Inventointipvm. : 16.9.1994

Muinaisjäänöluettelon numero : 283

Muinaisjäänösluokka : II/III

Kylä : Korpisalmi

Alue :

Tila : valtionmaa

Kiinteistötunnus : 290-893

Maanomistajaja, osoite : Metsähalitus, Metsähalinnon Kuhmon hoitoalue, Torikatu 29, 88900 Kuhmo

Peruskartta : 4413 08 KÄMÄRÄNKYLÄ 1975

x = 7 112,05 y = 482,35 z = 165,00

Suunta kirkosta: Itäkaakkoon 6,80 km

Aikaisemmat tutkimukset :

Inventointilöydöt : KM 28909, kvartsia.

Havaintomahdollisuudet : Melko huonot, koekuoppia ei voinut tehdä.

Laajuus : ?

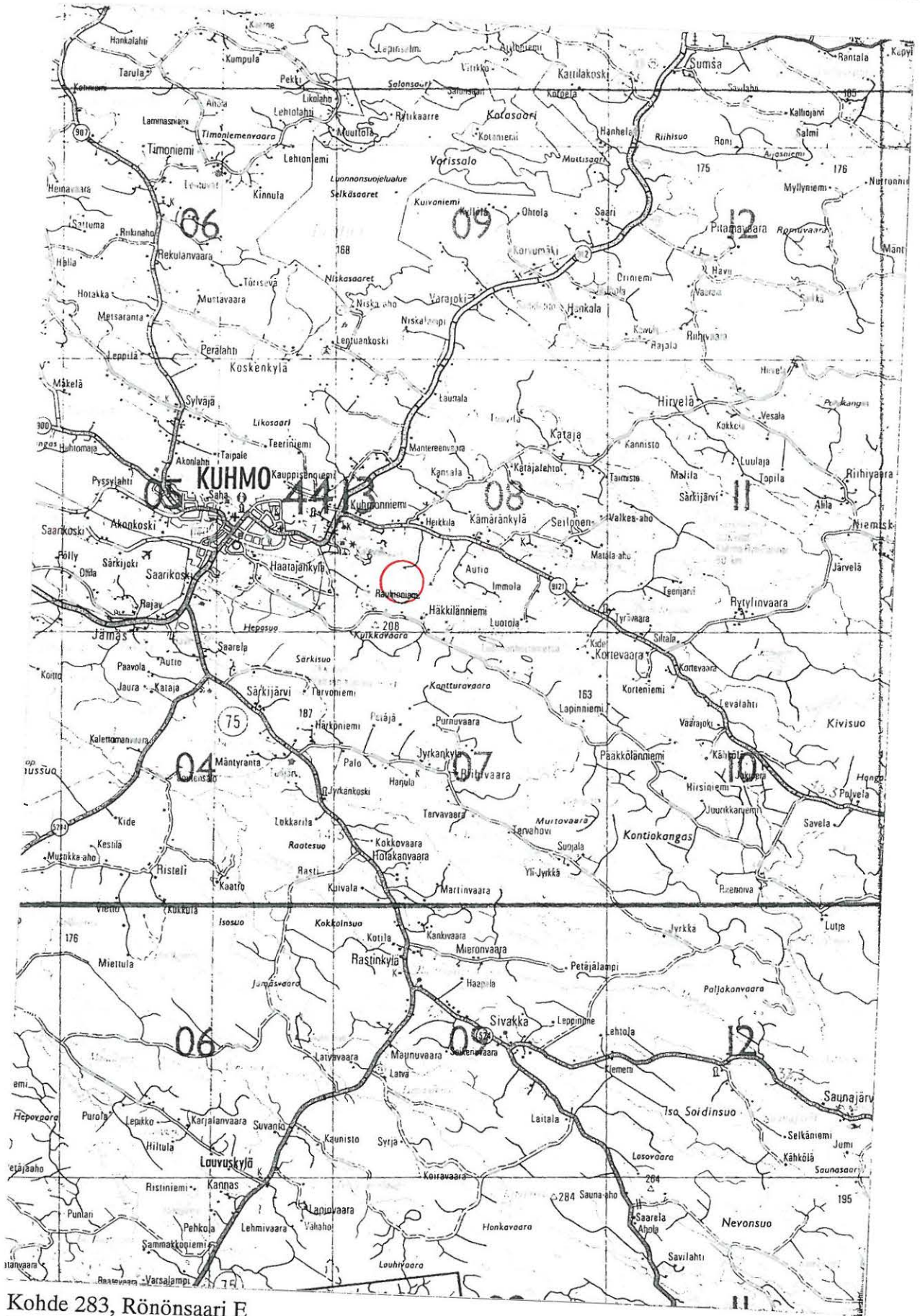
Laajuden arviointiperuste : Löydöt.

SIJAINTI

Kohde sijaitsee Lammasjärvessä, Tönölän salmen sillasta 3 km kaakkoon. Kyseessä on järvestä nouseva hiekka- ja moreeniharju, joka muodostaa puolen kilometrin pituinen ja vain muutaman kymmenen metrin levyisen itä - länsi -suuntaisen korkean saaren. Itäkaakossa oleva Multisaari on suoraa jatkoa tälle harjulle ja kilometrin päässä länsiluoteessa oleva Harakkasaari kuulunee samaan muodostelmaan. Saari kasvaa mäntyä, varsinkin harjun korkeimmilla kohdilla pintaturve on ohut tai puuttuu kokonaan. Rannat ovat hietikkoo tai monin paikoin pikkukivikkoo. Saaren molemmissa päissä on kesämökki ja niihin liittyviä muita rakennuksia. Idässä on peruskarttaan merkityn kesämökin lisäksi rakennettu pohjoisrannalle toinen mökki. Itäpäässä on vanhoja, käytöstä pois jääneitä sorakuoppia.

KUVAUS

Itäisen, peruskarttaan merkityn kesämökin itäpuolelta löytyi polulta pari kvartsi-iskosta, polulla oli mahdollisesti myös palaneita kiviä. Mökin pihalle hyvin arkaan maastoon ei katsottu tarpeelliseksi tehdä koekuoppia, mahdollista asuinpaikkaa tuskin saattoi olla paljon jäljellä. Muuten saaren itäosassa ei havaittu mitään muinaisjäänökseen viittaavaa.



Kohde 283, Rönönsaari E

Kopio Suomen tiekartasta nro 11 1:20000, v. 1993.



Kohde 283, Rönönsaari E
 Kopio peruskartasta 4413 08 KÄMÄRÄNKYLÄ 1975, 1:20000

KUHMO 284

KUHMO
Korpisalmi
Multisaari E

Kohde : Pyyntikuoppia 3 kpl

Inventoija : Esa Suominen

Ajoitus : ?

Inventointipvm. : 16.9.1994

Muinaisjäänöluettelon numero : 284

Muinaisjäänösluokka : II

Kylä : Korpisalmi

Alue :

Tila : valtionmaa

Kiinteistötunnus : 290-893

Maanomistajaja, osoite : Metsähalitus, Metsähalinnon Kuhmon hoitoalue, Torikatu 29, 88900 Kuhmo

Peruskartta : 4413 08 KÄMÄRÄNKYLÄ 1975

x = 7 111,75 y = 482,95 z = 165,00

Suunta kirkosta: Itäkaakkoon 7,20 km

Aikaisemmat tutkimukset :

Inventointilöydöt : -

Havaintomahdollisuudet : Hyvät

Laajuus :

Laajuden arviointiperuste : Kuopat.

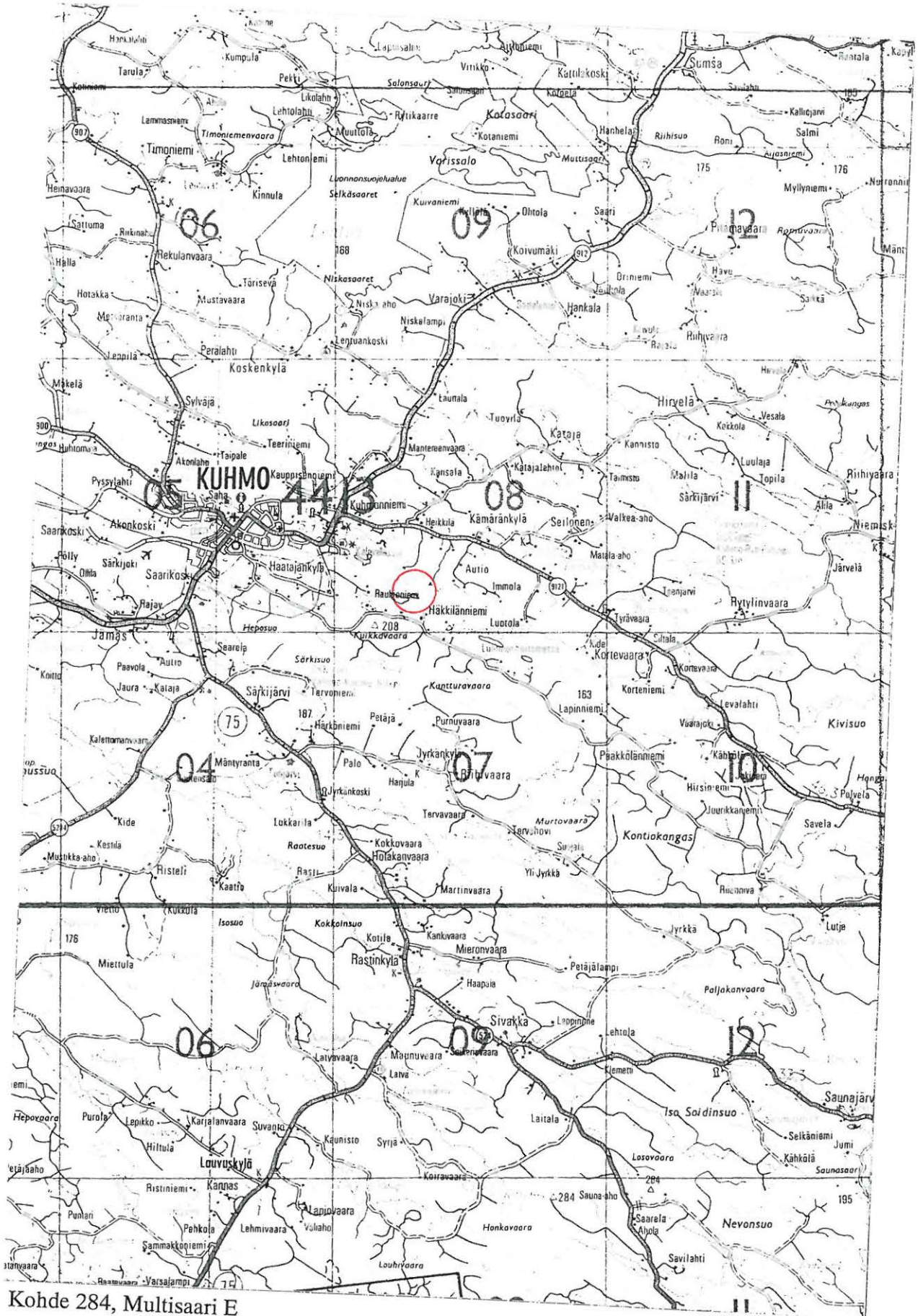
SIJAINTI

Kohde sijaitsee Lammasjärvessä, Tönölänsalmen sillasta 3,5 km kaakkoon. Kyseessä on järvestä nouseva hiekka- ja moreeniharju, joka muodostaa puolen kilometrin pituinen ja vain muutaman kymmenen metrin levyisen itäkaakko - länsiluode -suuntaisen korkean saaren. Länsiluoteessa oleva Rönönsaari on suoraa jatkoa tälle harjulle ja vajaan kahden kilometrin päässä länsiluoteessa oleva Harakkasaari kuulunee samaan muodostelmaan. Saari kasvaa mäntyä, varsinkin harjun korkeimmilla kohdilla pintaturve on ohut tai puuttuu kokonaan. Rannat ovat hietikkoa tai monin paikoin pikkukivikkoa. Idässä saaren kärki kääntyy etelään ja eteläkärkenä on laaja veden liikutteleva hietikko. Saaren itäpäässä on vanhoja, käytöstä pois jääneitä sorakuoppia.

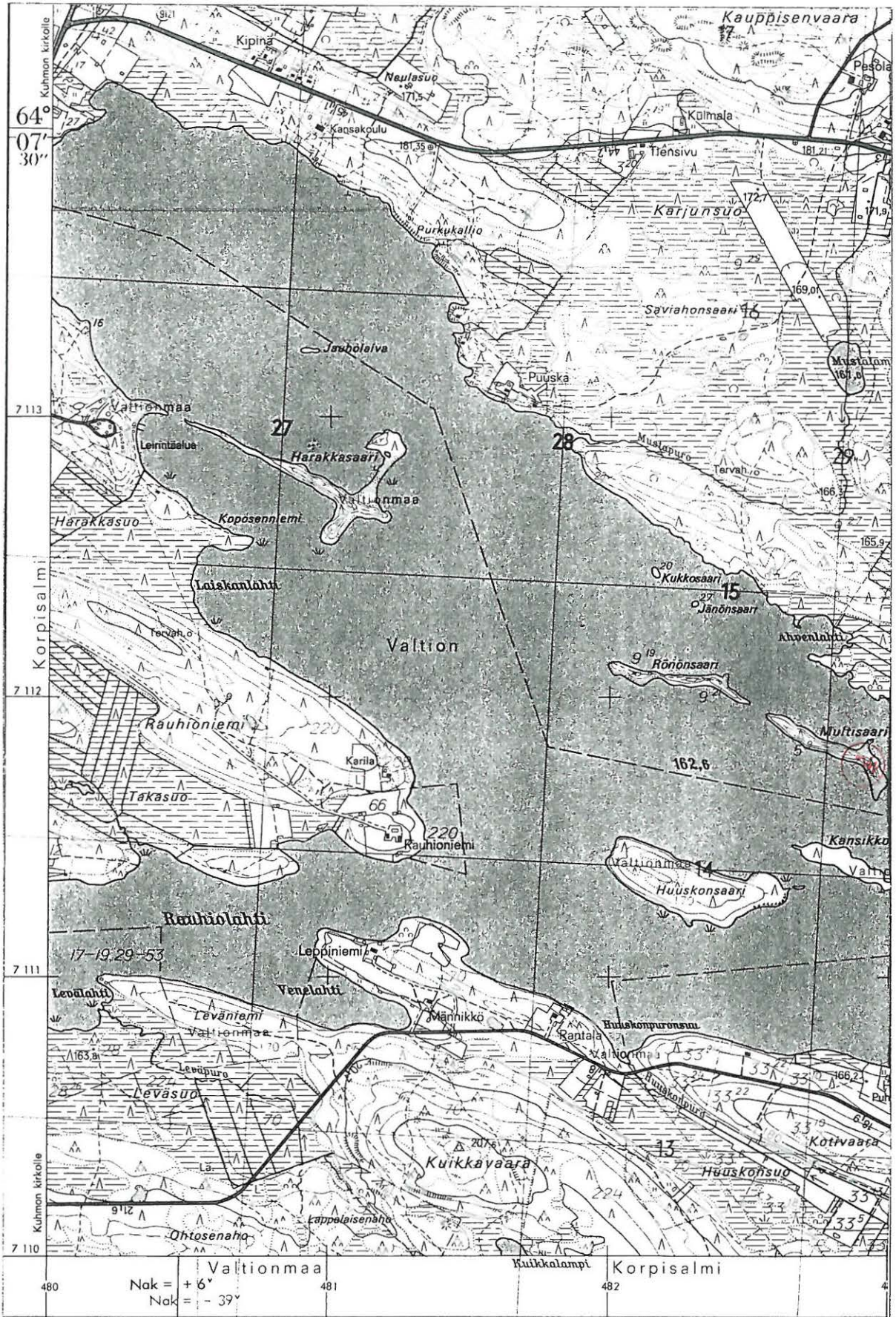
KUVAUS

Itäpäässä oleva sorakuopan reunasta 5 m länteen ja etelässä olevasta kaivannosta 13 m pohjoiseen on länteen tai lounaaseen laskevassa rinteessä vajaan 3 m läpimittainen ja 0,3 syvyinen painanne. Saaren pohjoisrannalla olevan, peruskarttaankin vajaan 0,4 km länsikärjestä merkityn hiekkaniemen kohdalla, hajun päällä, kahden kumpareen välisessä notkelmassa on toinen painanne. Sen läpimitta on noin 2,4 m ja syvyys

runsaat 0,3 m. Tämä kuoppa on osaksi harjun lakea pitkin kulkevalla polulla, osaksi sen eteläpuolella. Tästä 19 m länteen, samalla tavalla osaksi polulla on 2,1 m läpimittainen ja 0,4 m syvyinen kuoppa. Kuopat saattavat olla pyyntikuoppia. Saari vaikutti monin paikoin asuinpaikaksi sopivalta, mutta lukuisissa koepistoissa ei havaittu mitään muinaisjäännökseksi sopivaa.



Kohde 284, Multisaari E
Kopio Suomen tiekartasta nro 11 1:20000, v. 1993.



Kohde 284, Multisaari E
 Kopio peruskartasta 4413 08 KÄMÄRÄNKYLÄ 1975, 1:20000

KUHMO 285

KUHMO
Valtion metsämaa
Huuskonsaari S

Kohde : Asuinpaikka

Inventoija : Esa Suominen

Ajoitus : Kivikausi

Inventointipvm. : 16.9.1994

Muinaisjäänöluettelon numero : 285

Muinaisjäänösluokka : III

Kylä : Valtion metsämaa

Alue :

Tila : valtionmaa

Kiinteistötunnus : 290-893

Maanomistajaja, osoite : Metsähalitus, Metsähalinnon Kuhmon hoitoalue, Torikatu 29, 88900 Kuhmo

Peruskartta : 4413 08 KÄMÄRÄNKYLÄ 1975

x = 7 111,20 y = 482,28 z = 163,00

Suunta kirkosta: Itäkaakkoon 6,80 km

Aikaisemmat tutkimukset :

Inventointilöydöt : KM 28910, kvartsia.

Havaintomahdollisuudet : Hyvät

Laajuus :

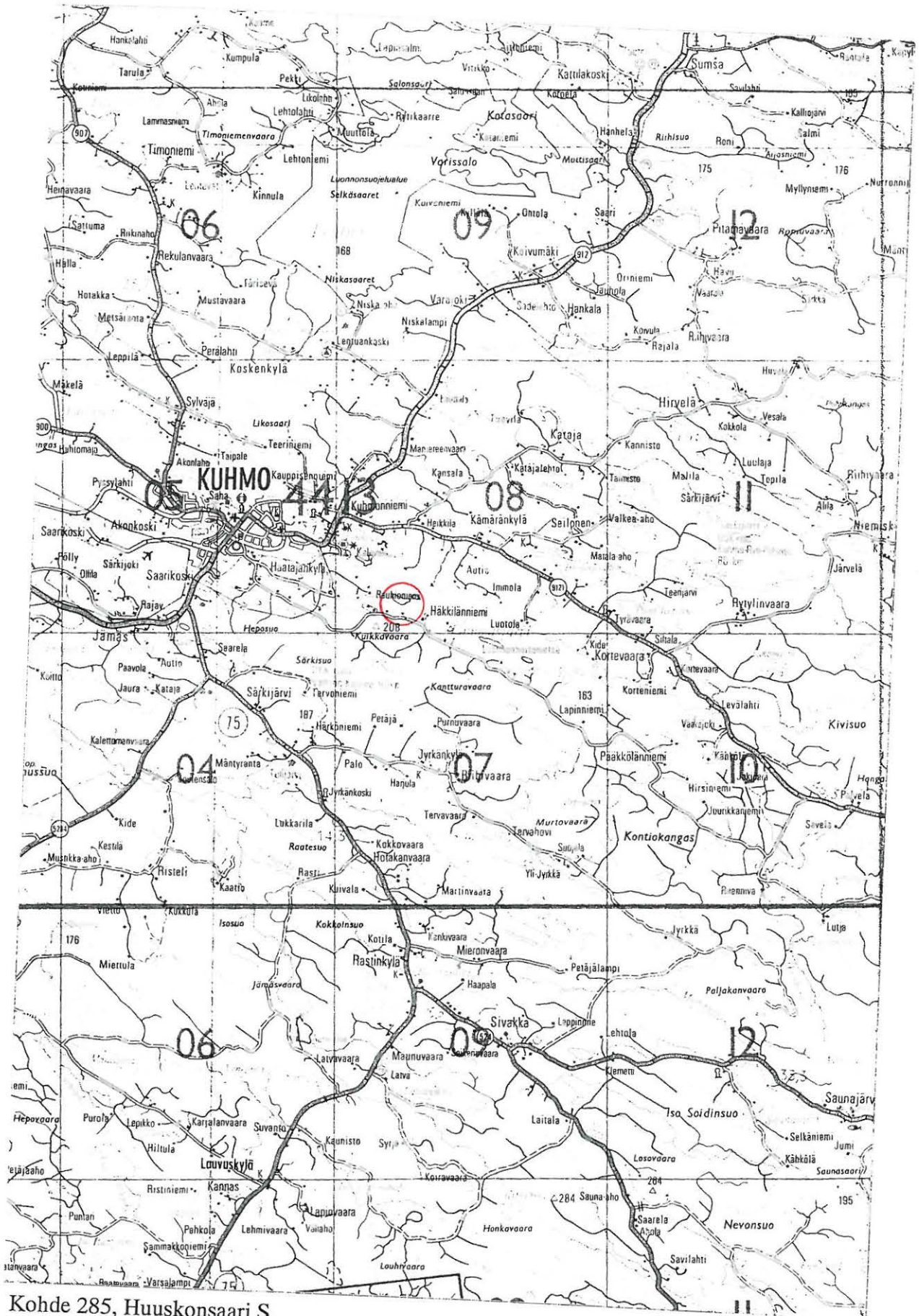
Laajuden arviointiperuste : Löydöt rannassa.

SIJAINTI

Kohde sijaitsee Lammasjärvessä, Tönölänsalmen sillasta 3,5 km kaakkoon. Kyseessä on 0,7 x 0,2 km kokoinen, länsi - itä -suuntainen saari etelästä, Huuskonsuolta laskevan Huuskonpuron suun edustalla. Saari on suurimmillaan runsaat 10 m järven pintaa korkeampi, se kasvaa pääasiassa mäntymetsää. Rannat ovat kivikkoiset. vain etelärannan puolivälissä on joidenkin kymmenien metrien levyinen, matalan, pienen niemen muodostava alue, jossa on täysin kivetöntä hiekkaa. Hiekkarantaa ympäröi molemmista suunnista kaislikko, takan on melko jyrkästi nouseva rinne.

KUVAUS

Hiekkarannan länsiosassa oli kvartsia melko runsaasti noin 20 m matkalla. Tälle kohdalle rantaan tehdyistä koekuopissa ei havaittu mitään merkkejä muinaisjäänöksestä, sama tulos oli muualle saareen tehdyissä koekuopissa. Todennäköisesti hiekkarannan kohdalla sijainnut asuinpaikka on täysin tuhoutunut.



Kohde 285, Huuskonsaari S
 Kopio Suomen tiekartasta nro 11 1:20000, v. 1993.

KUHMO 286

KUHMO
Valtion metsämaa
Honkinen E

Kohde : Asuinpaikka

Inventoija : Esa Suominen

Ajoitus : Kivikausi

Inventointipvm. : 21.9.1994

Muinaisjäänöluettelon numero : 286

Muinaisjäänösluokka : II

Kylä : Valtion metsämaa

Alue :

Tila : valtionmaa

Kiinteistötunnus : 290-893

Maanomistajaja, osoite : Metsähallitus, Metsähallinnon Kuhmon hoitoalue, Torikatu 29, 88900 Kuhmo

Peruskartta : ⁴⁴¹³ 4414-07 JYRKÄNKYLÄ 1975

x = 7 109,60 y = 486,08 z = 165,00

Suunta kirkosta: Itäkaakkoon 11,00 km

Aikaisemmat tutkimukset :

Inventointilöydöt : KM 28911, kvarstia.

Havaintomahdollisuudet : Hyvät

Laajuus : 15 x 15 m

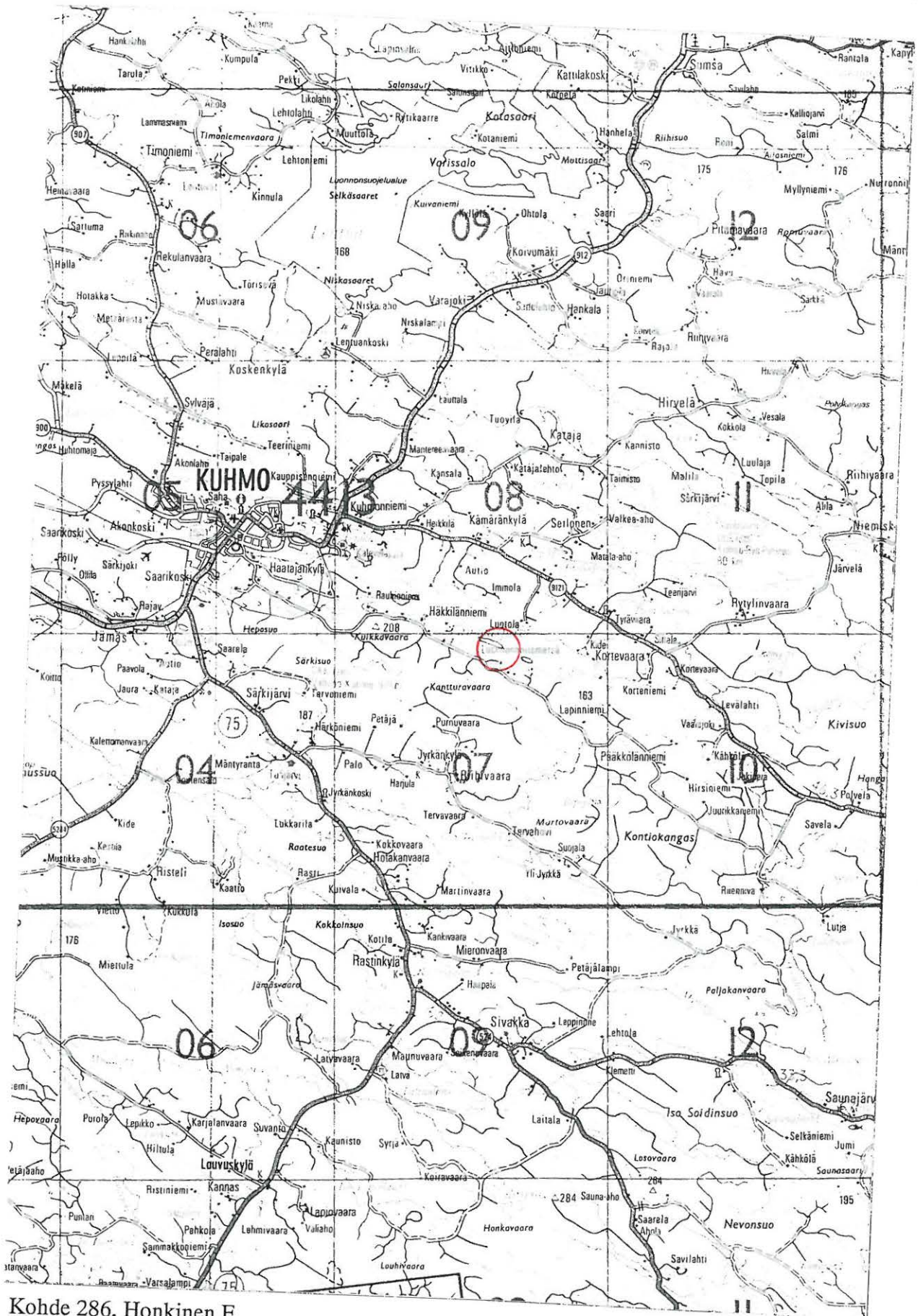
Laajuuden arviointiperuste : Löydöt, maaston muoto.

SIJAINTI

Kohde sijaitsee Lammasjärven keskivaiheilla 7 km Tönölänsalmen sillasta kaakkoon. Kyseessä on kilometrin pituinen ja noin 0,1 km levyinen länsiluode - itäkaakko -suuntainen ja viitisentoista metriä järven pintaa korkeampi saari. Se kasvaa havumetsää. Saaren länsiosaan oli tekeillä metsähallituksen nuotiopaikka. Itäkärjessä on mäntykangasta kasvava kolmiomainen, 15 x 15 m kokoinen tasanne 2 - 3 m vedenpintaa korkeammalla. Ranta on kivikkoinen.

KUVAUS

Itäkärjen tasanne vaikutti asuinpaikaksi hyvin sopivalta ja sinne tehtiin runsaasti koepistoja. Niistä löytyi muutama iskokselta vaikuttava kvartsi. Naaperä oli moreenia, joka vaikutti täysin puhtaalta. Asuinpaikka ei kaikesta päätellen ole kovin rikas. Kivikkoisessa rannassa ei havaittu mitään asuinpaikkaan viittaavaa. Muualle sarea tehtiin myös runsaasti koepistoja, mutta mitään muinaisjäänökseen viittaavaa ei löytynyt.



Kohde 286, Honkinen E
 Kopio Suomen tiekartasta nro 11 1:20000, v. 1993.



Kohde 286, Honkinen E

Kopio peruskartasta 4413 07 JYRKÄNKYLÄ 1975, 1:20000

KUHMO 287

KUHMO
Valtion metsämaa
Kuikkasaari

Kohde : 1) Asuinpaikka 2) Kuoppia

Inventoija : Esa Suominen

Ajoitus : Kivikausi

Inventointipvm. : 21.9.1994

Muinaisjäänöluettelon numero : 287

Muinaisjäänösluokka : II

Kylä : Valtion metsämaa

Alue :

Tila : valtionmaa

Kiinteistötunnus : 290-893

Maanomistajaja, osoite : Metsähalitus, Metsähalinnon Kuhmon hoitoalue, Torikatu 29, 88900 Kuhmo

Peruskartta : ¹⁴¹²4414 07 JYRKÄNKYLÄ 1975

x = 7 108,82 y = 486,68 z = 165,00

Suunta kirkosta: Itäkaakkoon 11,40 km

Aikaisemmat tutkimukset :

Inventointilöydöt : KM 28912:1, 2, kvartsia.

Havaintomahdollisuudet : Hyvät

Laajuus : 60 x 30 m.

Laajuden arviointiperuste : Löydöt, kuopat.

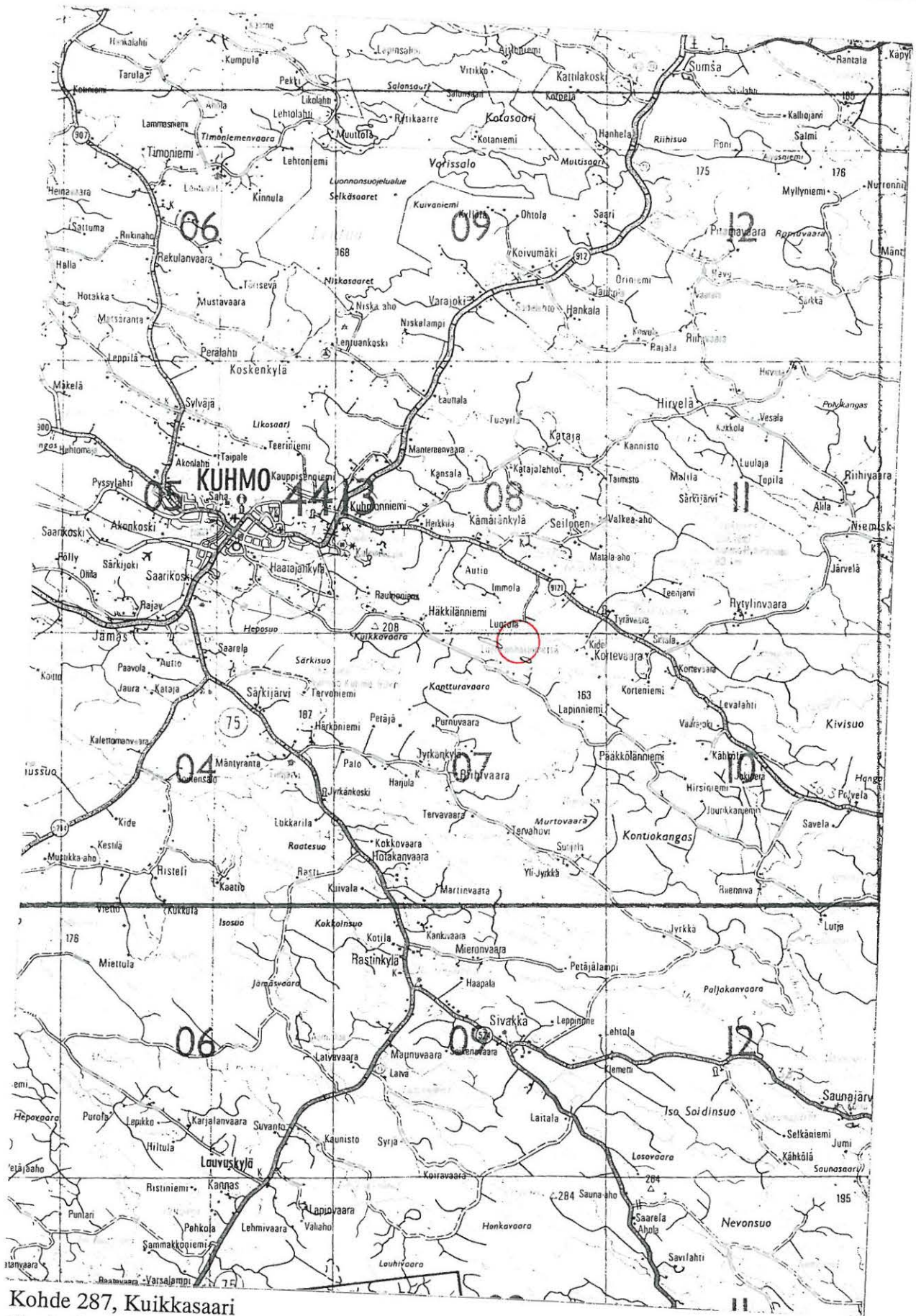
SIJAINTI

Kohde sijaitsee Lammasjärven keskivaiheilla, Tönölänsalmen sillasta 0,8 km itäkaakkoon. Kyseessä on 0,1 km pituinen ja 40 m levyinen saari Honkisen ja Pärtösaaren pohjoispuolella. Saaren rannat ovat matalaa hiekkapohjaista kivikkoa, Rannassa on jyrkkä, parin metrin korkuinen törmä, itse saari on melko tasainen, se kasvaa mäntyä. Maaperä on hiekkaa. Länsipäässä on metsähallituksen nuotipaikka ja pintaturve on sen läheisyydessä pahoin kulunut.

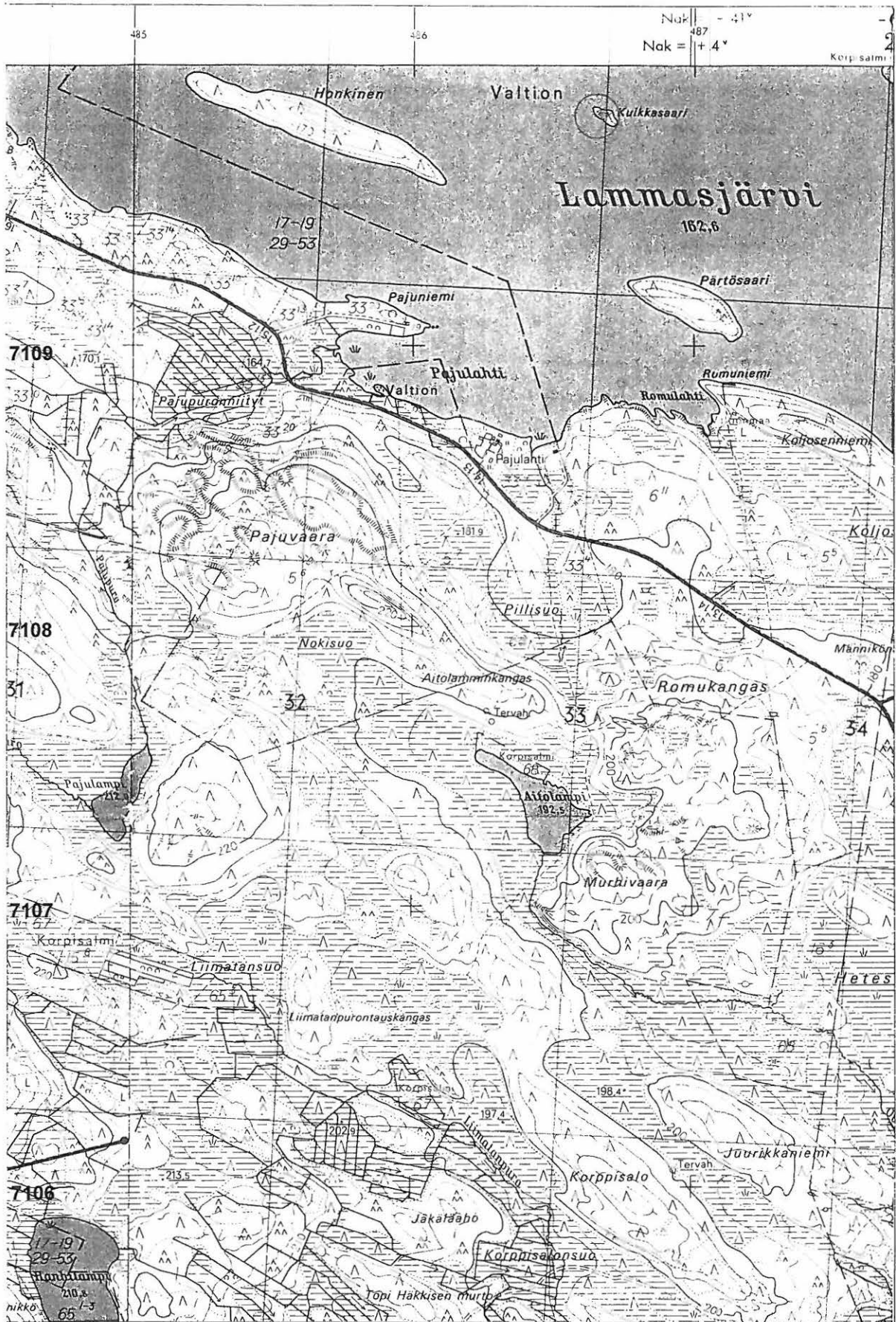
KUVAUS

Nuotipaikan lähettyvillä, kuluneessa maanpinnassa lähellä etelätörmää oli jonkin verran terävsärmäistä kvartsia. Saareen tehtiin runsaasti koekuoppia, mutta vain yhdestä, 16 m päähän länsipään törmästä ja 5 m etelätörmästä tehdystä kuopasta löytyi yksi iskos. Saareessa oli lisäksi neljä tai viisi tarkoitukseltaan epäselvää painannetta. 1) Länsipään törmästä 8 m päässä, aivan etelätörmän partaalla on 2,5 m läpimittainen ja 0,3 m syvyinen painanne, jossa nyt oli halkopino. 2) Edellisestä 8 m kaakkoon, 5 m pohjoispuolen rantatörmästä on matala ja epäselvä painanne. Sen läpimitta on 2 - 3 m, syvyys 0,3 m. 3) Edellisestä 8 m itään on 1,5 - 2,0 m läpimittainen ja 0,4 m syvyinen kuoppa, josta maata on selvästi luotu luoteisreunalle. 4) Edellisestä 20 m

itäkaakkoon ja noin 9 m pohjoistörmästä, pienen pohjoisrannalla olevan niemen itäpuolella on samantapainen painanne. Siinä maa on luotu pohjoisreunalle. 5) Edellisestä 9 m eteläkaakkoon on hyvin epäselvä painanne saaren halki kulkevalla polulla.



Kohde 287, Kuikkasaari
 Kopio Suomen tiekartasta nro 11 1:20000, v. 1993.



Kohde 287, Kuikkasaari

Kopio peruskartasta 4413 07 JYRKÄNKYLÄ 1975, 1:20000

KUHMO 288

KUHMO
Valtion metsämaa
Partösaari W

Kohde : Asuinpaikka

Inventoija : Esa Suominen

Ajoitus : Kivikausi

Inventointipvm. : 21.9.1994

Muinaisjäänöluettelon numero : 288

Muinaisjäänösluokka : II

Kylä : Valtion metsämaa

Alue :

Tila : valtionmaa

Kiinteistötunnus : 290-893

Maanomistajaja, osoite : Metsähalitus, Metsähalinnon Kuhmon hoitoalue, Torikatu 29, 88900 Kuhmo

Peruskartta : ⁴⁴¹⁴4414 07 JYRKÄNKYLÄ 1975

x = 7 109,21 y = 486,80 z = 165,00

Suunta kirkosta: Itäkaakkoon 11,80 km

Aikaisemmat tutkimukset :

Inventointilöydöt : KM 28913, kvartsia.

Havaintomahdollisuudet : Hyvät.

Laajuus : 15 x 20 m.

Laajuden arviointiperuste : Löydöt, maaston muoto.

SIJAINTI

Kohde sijaitsee Lammasjärven keskiosassa, 8,5 km Tönölänsalmen sillasta kaakkoon. Kyseessä on runsaat 0,4 x 0,1 km kokoinen, kymmenisen metriä järven pintaa korkeampi, länsiluode - itäkaakko -suuntainen saari. Se kasvaa pääasiassa mäntymetsää, maaperä on moreenia, rannat ovat kivikkoja.

KUVAUS

Länsikärjessä oli melko jyrkät törmät, niiden takana oli 15 m pituinen ja kannasta 20 m levyinen loivasti itäkaakkoon nouseva, hieman kupera, asuinpaikaksi hyvin soveltuvaksi vaikuttava alue. Siihen tehtiin runsaasti koekuoppia, joista löytyi kaksi kvartsi-iskosta. Maaperä oli moreenia kivikkoista, jossa ei muuten voinut havaita mitään muinaisjäänökseen viittaavaa. Asuinpaikka ei ilmeisetikään voi olla kovin rikas. Myös muualle saareen tehtiin paljon koekuoppia, mutta niistä ei havaittu mitään muinaisjäänökseen viittaavaa.



Kohde 288, Pärtösaari W

Kopio peruskartasta 4413 07 JYRKÄNKYLÄ 1975, 1:20000

KUHMO 289

KUHMO
Lammasperä
Tuhkasaari

Kohde : Kuoppia

Inventoija : Esa Suominen

Ajoitus : ?

Inventointipvm. : 19.9.1994

Muinaisjäänöluettelon numero : 289

Muinaisjäänösluokka : II

Kylä : Lammasperä

Alue :

Tila : valtionmaa

Kiinteistötunnus : 290-893

Maanomistajaja, osoite : Metsähalitus, Metsähalinnon Kuhmon hoitoalue, Torikatu 29, 88900 Kuhmo

Peruskartta : ⁴⁴¹¹³ 4414 07 JYRKÄNKYLÄ 1975

x = 7 108,64 y = 488,86 z = 165,00

Suunta kirkosta: Itäkaakkoon 14,70 km

Aikaisemmat tutkimukset :

Inventointilöydöt : -

Havaintomahdollisuudet : Tavanomaiset

Laajuus :

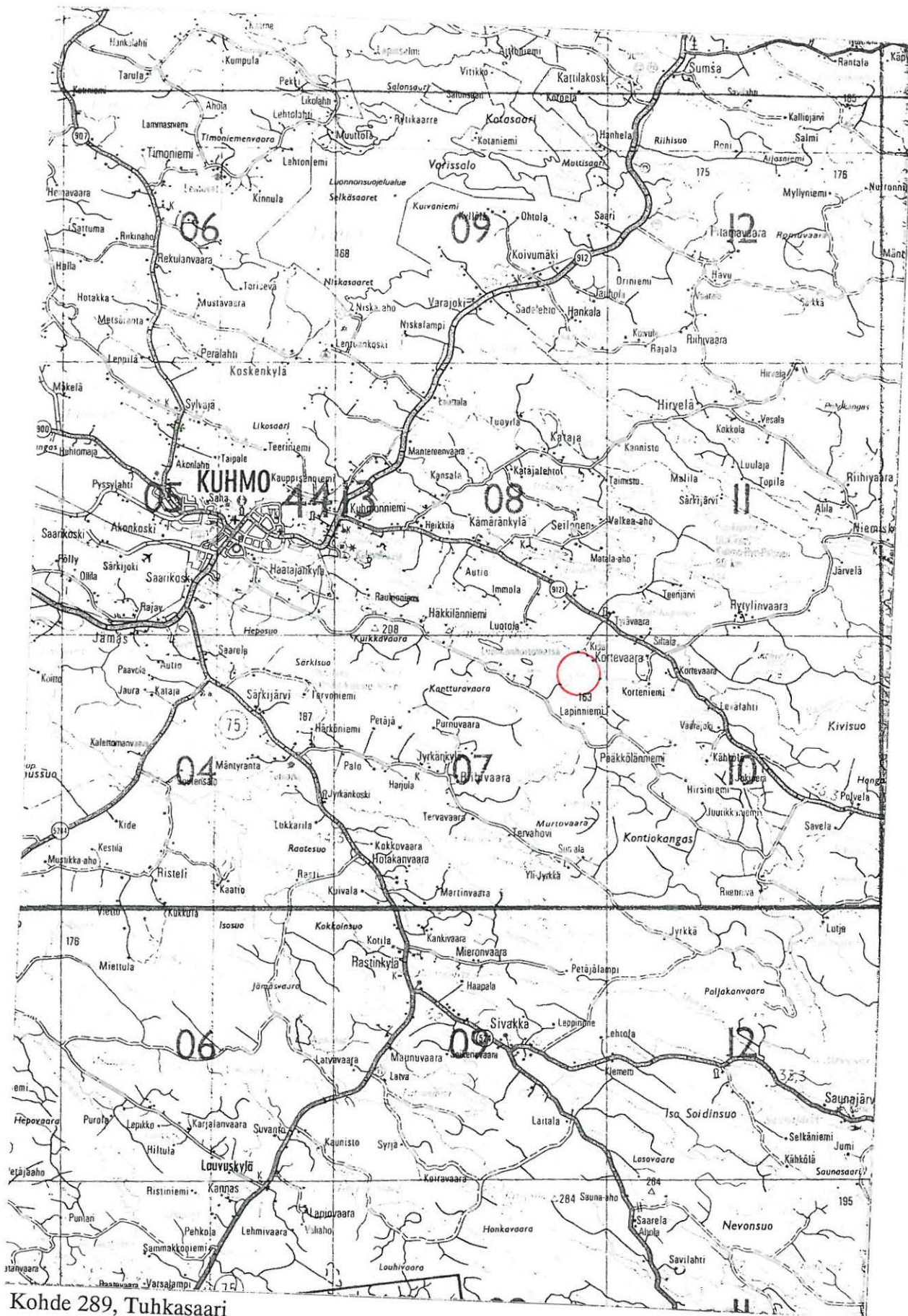
Laajuden arviointiperuste : Kuopat

SIJAINTI

Kohde sijaitsee Lammasjärven keskiosassa, 10,5 km Tönölänsalmen sillasta kaakkoon. Kyseessä on runsaat 0,4 x 0,1 km kokoinen, noin 10 m veden pintaa korkeampi, länsi - itä -suuntainen saari Tuhkaniemen ja Kiteenniemen välissä. Saari kasvaa havumetsää, maaperä on moreenia, rannat pääasiassa kivikkoiset, etelärannalla on hiekkaakin.

KUVAUS

Saaren lounaisrannalla on kaksi kuoppaa 20 m eteisyydellä toisistaan. Ne sijaitseva melko jyrkässä rinteessä 8 m päässä nykyisestä kasvillisuusrajasta. Läntisempi on 1,8 - 1,5 m läpimittainen ja 0,5 m syvyinen. Kuopan seinämät ovat melko jyrkät, rannan puolella olena kanto sotki jonkin verran kuopan muotoa. Kaakossa oleva kuoppa oli rannan suunnassa pitkulainen, 2 x 1 m kokoinen, 0,5 m syvyinen. Kumpikaan kuoppa ei vaikuta ainakaan selvältä pyyntikuopalta. Saaren pohjoisrannalla, noin 180 m länsikärjestä ja 10 m kasvillisuusrajasta, kohdassa, jossa saaren keskeltä laskeva rinne muuttuu tasanteeksi on kuoppa, joka muotonsa puolesta voisi olla pyyntikuoppa. Sen läpimitta on noin 2 m ja syvyys lähes 0,5 m. Maasto on kuitenkin niin epätasaista, että kyse on todennäköisimmin luontaisesta painanteesta.



Kohde 289, Tuhkasaari
Kopio Suomen tiekartasta nro 11 1:20000, v. 1993.

KUHMO 290

KUHMO
Lammasperä
Ruotinsaari E

Kohde : Pyyntikuoppia 2 kpl ?

Ajoitus : ?

Muinaisjäänöluettelon numero : 290

Muinaisjäänösluokka : II

Inventoija : Esa Suominen

Inventointipvm. : 23.9.1994

Kylä : Lammasperä

Alue :

Tila : valtionmaa

Kiinteistötunnus : 290-893

Maanomistajaja, osoite : Metsähalitus, Metsähalinnon Kuhmon hoitoalue, Torikatu 29, 88900 Kuhmo

Peruskartta : 4413 10 KORTEVAARA 1975

x = 7 106,65 y = 492,60 z = 170,00

Suunta kirkosta: Itäkaakkoon 18,00 km

Aikaisemmat tutkimukset :

Inventointilöydöt : -

Havaintomahdollisuudet : Hyvät

Laajuus : -

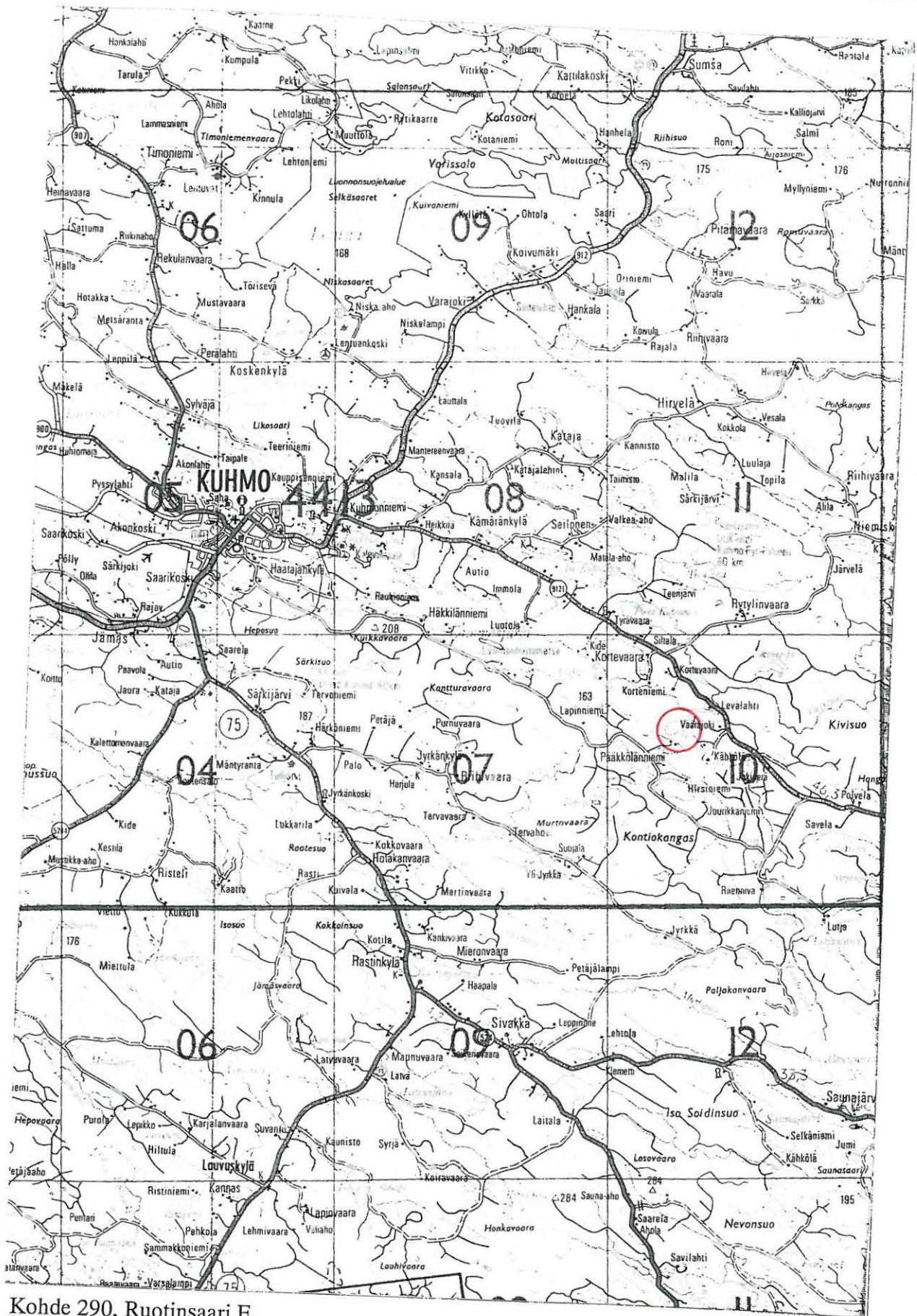
Laajuden arviointiperuste : Kuopat.

SIJAINTI

Kohde sijaitsee Lammasjärven kaakkoisosassa, Tönölänsalmen sillasta 14,5 km kaakkoon. Kyseessä on Pääkkölänniemen edustalla oleva, runsaat 0,8 x 0,4 km kokoinen saari. Se kasvaa pääasiassa mäntymetsää, maaperä on suurimmaksi osaksi kivetöntä hiekkaa, joka on kerääntynyt useiksi korkeahkoiksi harjanteiksi, matalimmat kohdat ovat soistuneet. Pohjoisrannalla on korkea vedensyömä hiekkaörmä.

KUVAUS

Saaren itärannalla on järven ja saarella olevan pienen suolammen välissä korkea, jäkälää kasvava hiekkaharjanne, jota pitkin kulkee polku. Lammen kohdalla, tasaisesti lampea kohti laskevassa rinteessä on kaksi painannetta. Ensimmäinen on 6 m päässä harjanteen laesta. Sen läpimitta on 2 m ja syvyys 0,3 m. Siitä lampeen päin on toinen, hyvin epämääräiseltä vaikuttava painanne. Painanteiden tarkoitus jäi epäselväksi, on mahdollista, että ne ovat pyyntikuoppien jäänteitä. Mainittakoon, että saarella oli inventoinnin aikaan metsäpeuroja.



Kohde 290, Ruotinsaari E

Kopio Suomen tiekartasta nro 11 1:20000, v. 1993.

KUHMO 291

KUHMO
Lammasperä
Ruotinsaari SE

Kohde : Pyyntikuoppia 3 kpl ?

Ajoitus : ?

Muinaisjäänöluettelon numero :

Muinaisjäänösluokka : II

Inventoija : Esa Suominen

Inventointipvm. : 23.9.1994

Kylä : Lammasperä

Alue :

Tila : valtionmaa

Kiinteistötunnus : 290-893

Maanomistajaja, osoite : Metsähalitus, Metsähalinnon Kuhmon hoitoalue, Torikatu 29, 88900 Kuhmo

Peruskartta : 4413 10 KORTEVAARA 1975

x = 7 106,50 y = 492,76 z = 165,00

Suunta kirkosta: Itäkaakkoon 18,00 km

Aikaisemmat tutkimukset :

Inventointilöydöt : -

Havaintomahdollisuudet : Melko hyvät

Laajuus : -

Laajuden arviointiperuste : Kuopat

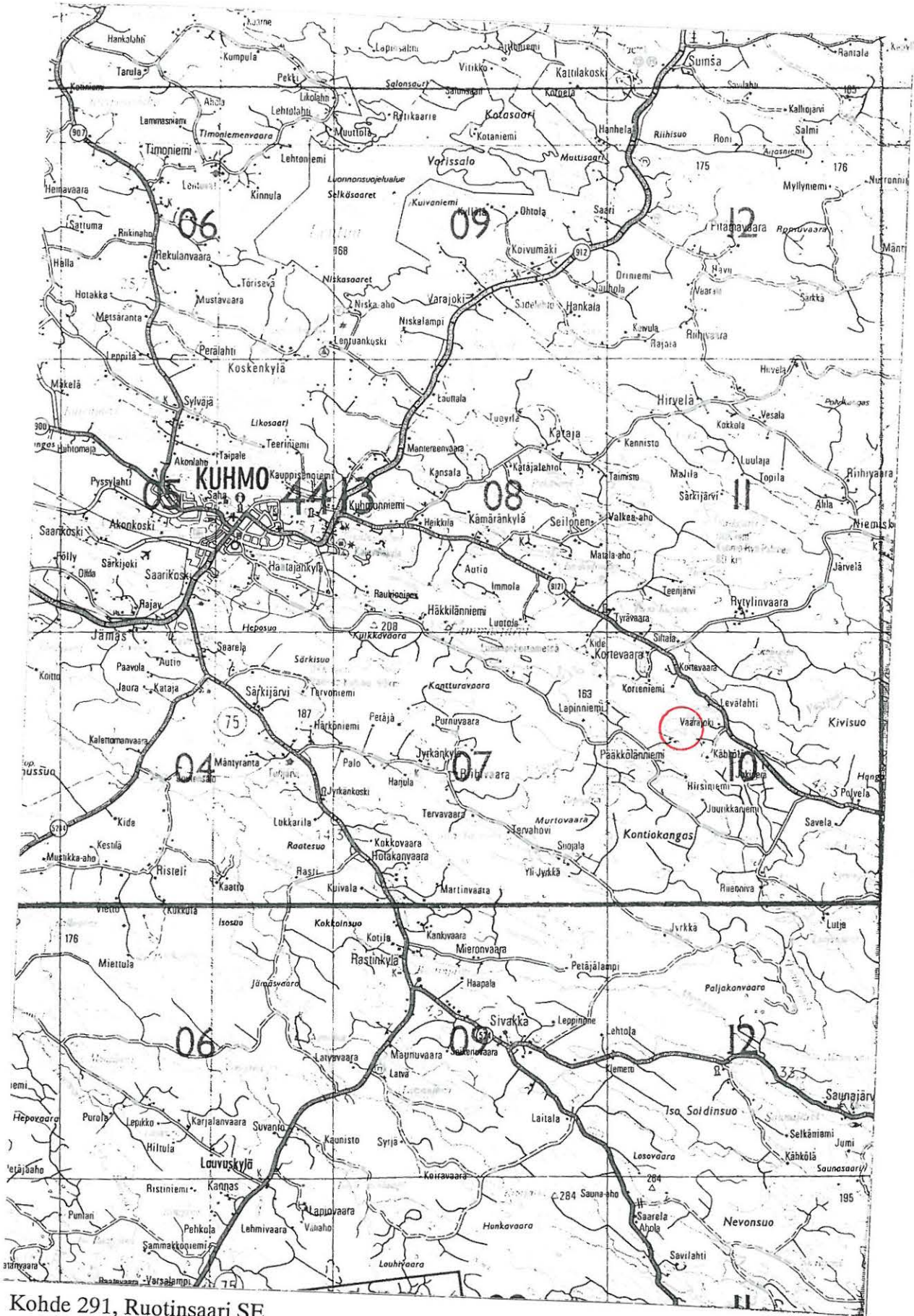
SIJAINTI

Kohde sijaitsee Lammasjärven kaakkoisosassa, Tönölänsalmen sillasta 14,5 km kaakkoon. Kyseessä on Pääkkölänniemen edustalla oleva, runsaat 0,8 x 0,4 km kokoinen saari. Se kasvaa pääasiassa mäntymetsää, maaperä on suurimmaksi osaksi kivetöntä hiekkaa, joka on kerääntynyt useiksi korkeahkoiksi harjanteiksi, matalimmat kohdat ovat soistuneet. Pohjoisrannalla on korkea vedensyömä hiekkatörmä.

KUVAUS

Saaren kaakkososana on noin 0,2 km levyinen, kaksihaarainen niemi. Pohjoisemmassa haarassa on korkea hiekkaharjanne, joka kasvaa mäntyä, aluskasvillisuutena on korkeaa varvikkoa. Harjanteen länsiosassa, aivan rphjoisranna viettävän usean metrin korkuisen jyrkän rinteeseen partaalli oli kaksi kuoppaa. Ensimmäinen oli rinteeseen suunnassa 2,5 m x 1,2 m kokoinen, kuopan reunalla ollut kanto sen muodon määrittämistä. Syvyyttä kuopalla oli 0,6 m. Toinen oli tästä 2 m eteläkaakkoon. Se oli pyöreähkö, hieman epämääräisen muotoinen. Tämän kuopan läpimitta oli noin 2,5 m ja syvyys 0,4 m. Niemen etelä ja kaakkoishaarojen välissä olevassa notkelmassa, noin 40 m edellisistä lounaaseen, sähkölinjasta 4 m pohjoiseen on vielä yksi kuoppa. Sen läpimitta on noin 2,2 m ja syvyys 0,5 m, pohja on ehkä itä - länsi -suunnassa hieman pitkulainen. Kuoppaa

ympäröi metrin levyinen ja 0,2 m korkuinen reunapalte. Kuoppien tarkoitus jäi epäselväksi, on mahdollista, että ne ovat pyyntikuoppien jäänteitä. Mainittakoon, että saarella oli inventoinnin aikaan metsäpeuroja.



Kohde 291, Ruotinsaari SE
 Kopio Suomen tiekartasta nro 11 1:20000, v. 1993.

KUHMO 292

KUHMO
Lammasperä
Naukkari E

Kohde : Pyyntikuoppa ?

Ajoitus : ?

Muinaisjäännöluettelon numero :

Muinaisjäännösluokka : II

Inventoija : Esa Suominen

Inventointipvm. : 23.9.1994

Kylä : Lammasperä

Alue :

Tila : valtionmaa

Kiinteistötunnus : 290-893

Maanomistajaja, osoite : Metsähalitus, Metsähalinnon Kuhmon hoitoalue, Torikatu 29, 88900 Kuhmo

Peruskartta : 4413 10 KORTEVAARA 1975

x = 7 106,36 y = 492,93 z = 164,00

Suunta kirkosta: Itäkaakkoon 18,20 km

Aikaisemmat tutkimukset :

Inventointilöydöt : -

Havaintomahdollisuudet : Hyvät

Laajuus : -

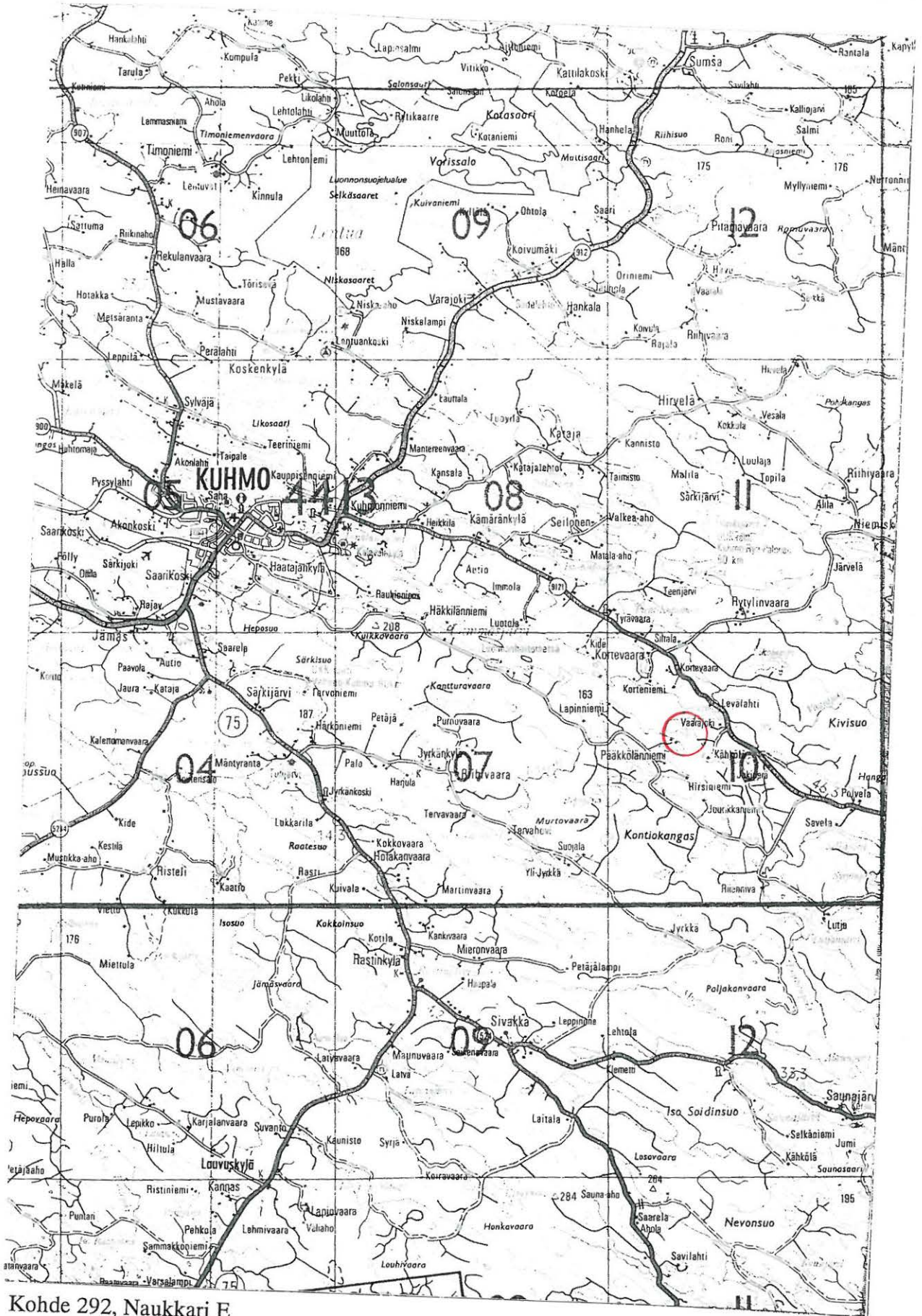
Laajuden arviointiperuste : Kuoppa

SIJAINTI

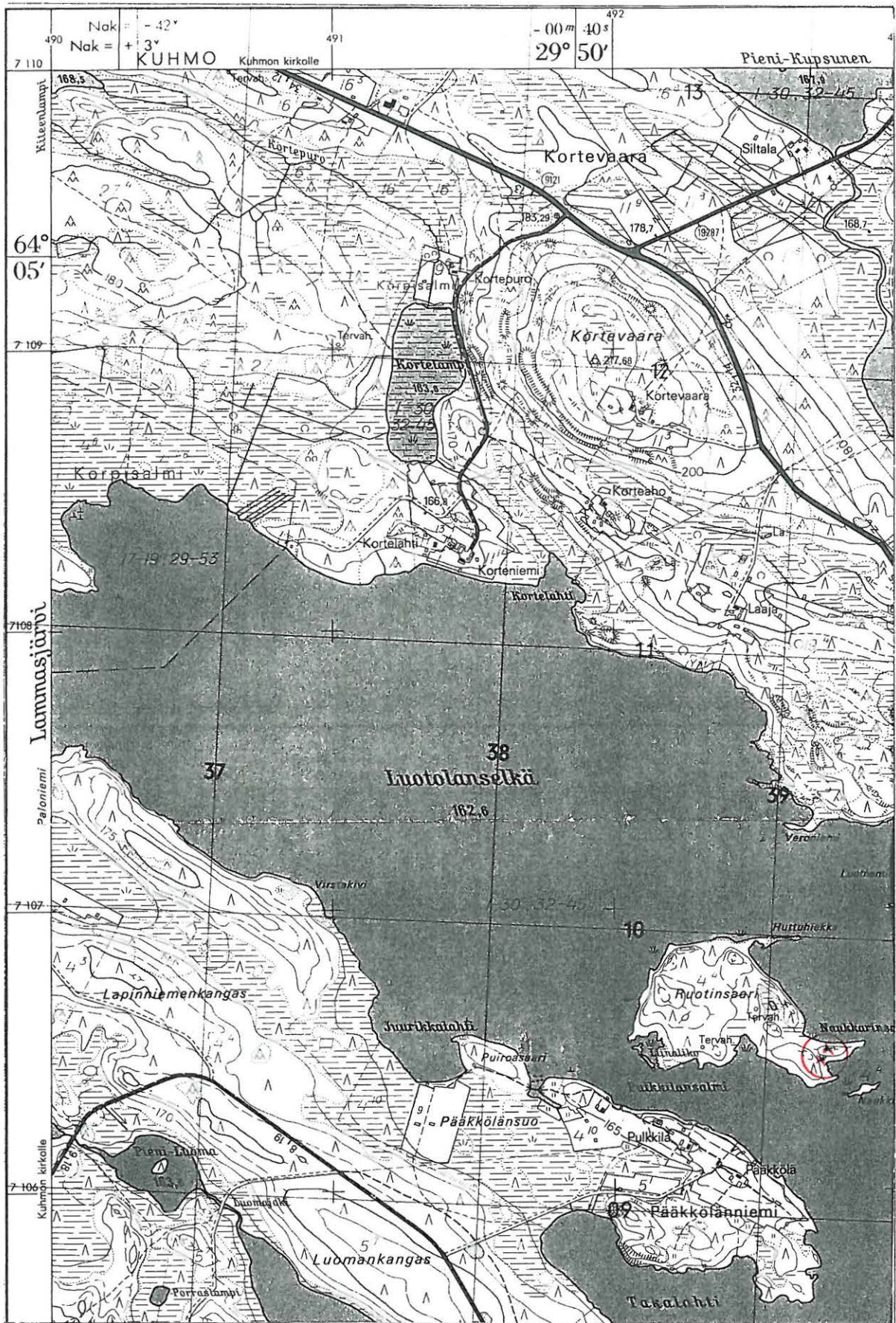
Kohde sijaitsee Lammasjärven kaakkoisosassa, Tönölänsalmen sillasta 15 km kaakkoon. Kyseessä on pieni saari Pääkkölänniemen pohjoispuolella olevan Ruotinsaaren kaakkoiskärjen edustalla. Sen erottaa Ruotinsaaresta matala heinikköä ja pensaikköä kasvava salmi, josta pääsee kävelemällä yli. Naukkari on noin 0,1 km pituinen ja muutaman kymmenen metrin levyinen, länsilounas - itäkoillinen -suuntainen. Saari muodostuu korkeahkosta hiekkaharjanteesta, jonka etelärinne on jyrkkä. Saari kasvaa mäntykangasta, maaperä on hiekkää. Rannat ovat hienoa hiekkää ja hyvin matalat.

KUVAUS

Saaren itäosassa, harjanteen pääsää, aivan jyrkän törmän reunassa on epämääräinen, 2,5 m läpimittainen ja 0,2 m syvyinen kuoppa. Sen tarkoituksesta on mahdoton sanoa mitään, mahdollisesti kyseessä on pyyntikuopan jäännös.



Kohde 292, Naukkari E
 Kopio Suomen tiekartasta nro 11 1:20000, v. 1993.



Kohde 291, Ruotinsaari SE

Kopio peruskartasta 4413 10 KORTEVAARA 1975, 1:20000