

KUHMO

kohteet 293 – 311

inventointi 1995

Esa Suominen

KUHMO 293

KUHMO
Vieksi
Vattuniemi

Kohde : Asuinpaikka

Ajoitus : Kivikausi

Muinaisjäänöluettelon numero :

Muinaisjäänösluokka : II

Inventoija : Esa Suominen

Inventointipvm. : 21.9.1995

Kylä : Vieksi

Alue :

Tila : 1) Vattuniemi 18:22, 2) Huuhilo 17:33

Kiinteistötunnus : 290-415-0018-0022, 290-415-0017-0033

Maanomistajaja, osoite : 1) Suomen valtio/Oulun lääninhallitus; 2) Pääkkönen Ari ja Päivi, os Huuhilonjärventie 11, 88730 Yli-Vieksi

Peruskartta : 4412 10 HUUHILONKYLÄ

x = 7 131,50 y = 453,68 z = 162,00

Suunta kirkosta: Länsiluoteeseen 28 km

Aikaisemmat tutkimukset :

Inventointilöydöt : KM 29427: 1, 2; kvartsia.

Havaintomahdollisuudet : Hyvät.

Laajuus : Runsaat 0,1 km pituinen alue.

Laajuden arviointiperuste : Löydöt rannassa

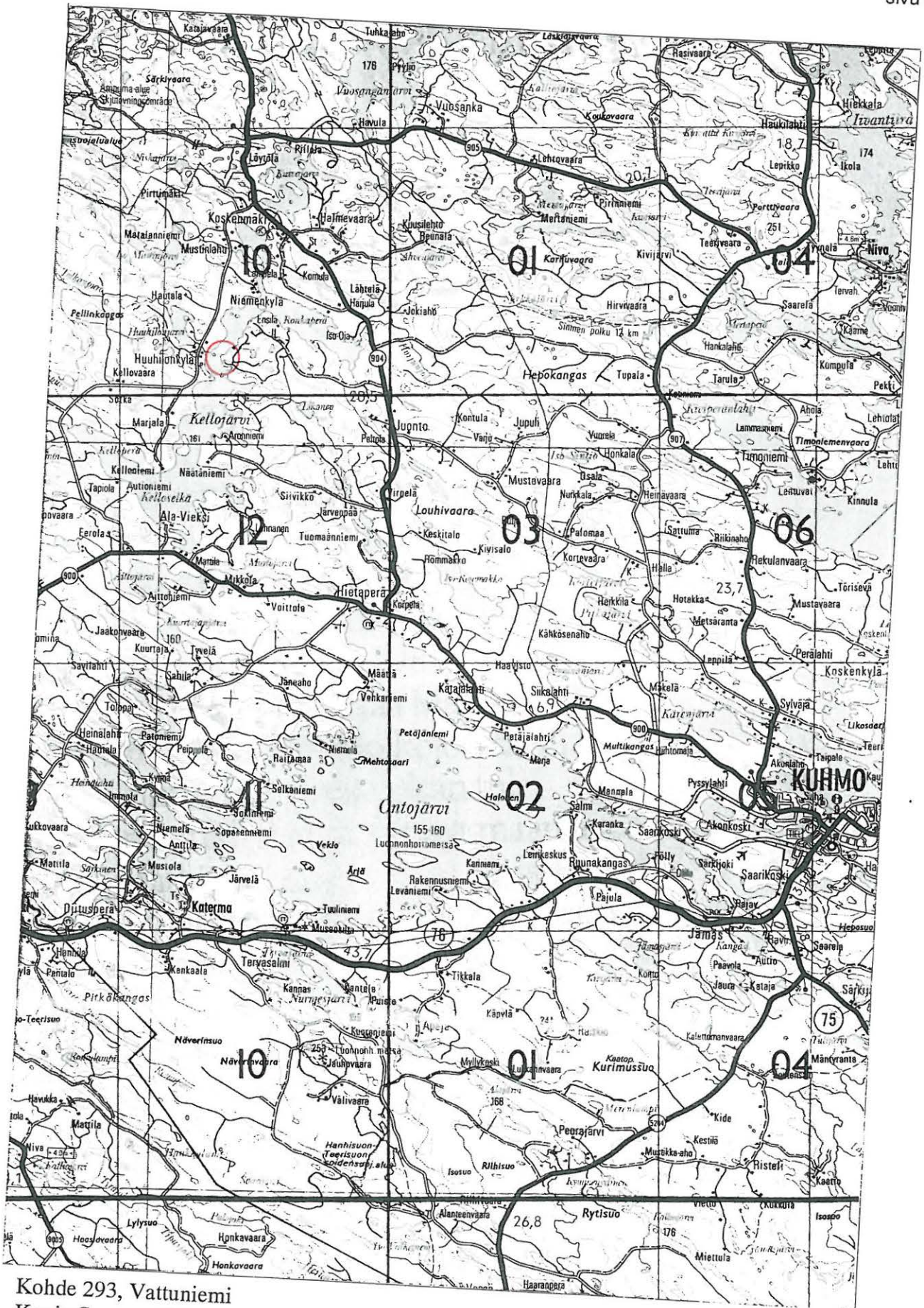
SIJAINTI

Kohde sijaitsee Kellojärven itärannalla vastapäätä Huuhilonkylää, 0,9 km itään peruskarttaan merkitystä Huuhilon talosta. Järvi on tällä kohdalla vain vajaan kilometrin levyinen, itäranta on asumaton. Vattuniemi on itärannan läntisin kohta. Niemi on harvaa männikköä kasvavaa kuivaa mäntykangasta, maa on tasaista, se viettää hieman etelään. Niemen pohjoisrannalla on joitain kiviä, muuten paikka on kivetöntä hiekkaa. Ilmeisesti metsätöiden takia järven vedenpinta on viime vuosina vaihdellut keväisin voimakkaasti. Sen seuraksena niemen rannat ovat syöpyneet pahoin. Rannat ovat matalaa hiekkaa, kärjen edustalla on pitkä särkkä veden kuljettamaa hiekkaa. Kärjestä noin 50 m etelään on tervahaudan pohja, siitä etelään kasvillisuus muuttuu hieman suoperäiseksi.

KUVAUS

Niemen kärjessä on nuotipaikka, jonka ympäriltä pintakasvillisuus on kulunut pois. Esiin tulleessa hiekkassa oli melko paljon kvartsi-iskoksia. Sen sijaan muualle niemeen tehdyissä koepistoissa ei havaittu mitään muinaisjäänöksen viittaavaa. Pohjoisrannalla oli pari kvartsi-iskosta, sen sijaan etelärannalla kvartsia oli runsaasti. Eniten sitä oli noin 30 m matkalla etelärannalla, yksittäisiä kvartseja oli noin 130 m päähän niemen

kärjestä. Rantaan lapiolla tehdyissä koepistoissa ei havaittu mitään muinaisjäännökseen viittaavaa. Vattuniemestä 0,3 km etelään on kalliainen Kauppienniemi, jossa on kesämökki. Sen rannoilla oli joitain kvartsipaloja, mutta ne eivät vaikuttaneet iskoksilta.



Kohde 293, Vattuniemi
 Kopia Suomen tiekartasta nro 11 1:20000, v. 1993.

KUHMO 294**KUHMO**
Vieksi
Huuhilon Pöytäsaari*Kohde* : Asuinpaikka*Ajoitus* : Kivikausi*Muinaisjäänöluettelon numero* :*Muinaisjäänösluokka* : II*Inventoija* : Esa Suominen*Inventointipvm.* : 20.9.1995*Kylä* : Vieksi*Alue* : Huuhilonkylä*Tila* : Yhteismaa 872:2*Kiinteistötunnus* : 290-415-0872-0002*Maanomistajaja, osoite* :*Peruskartta* : 4412 10 HUUHILONKYLÄ

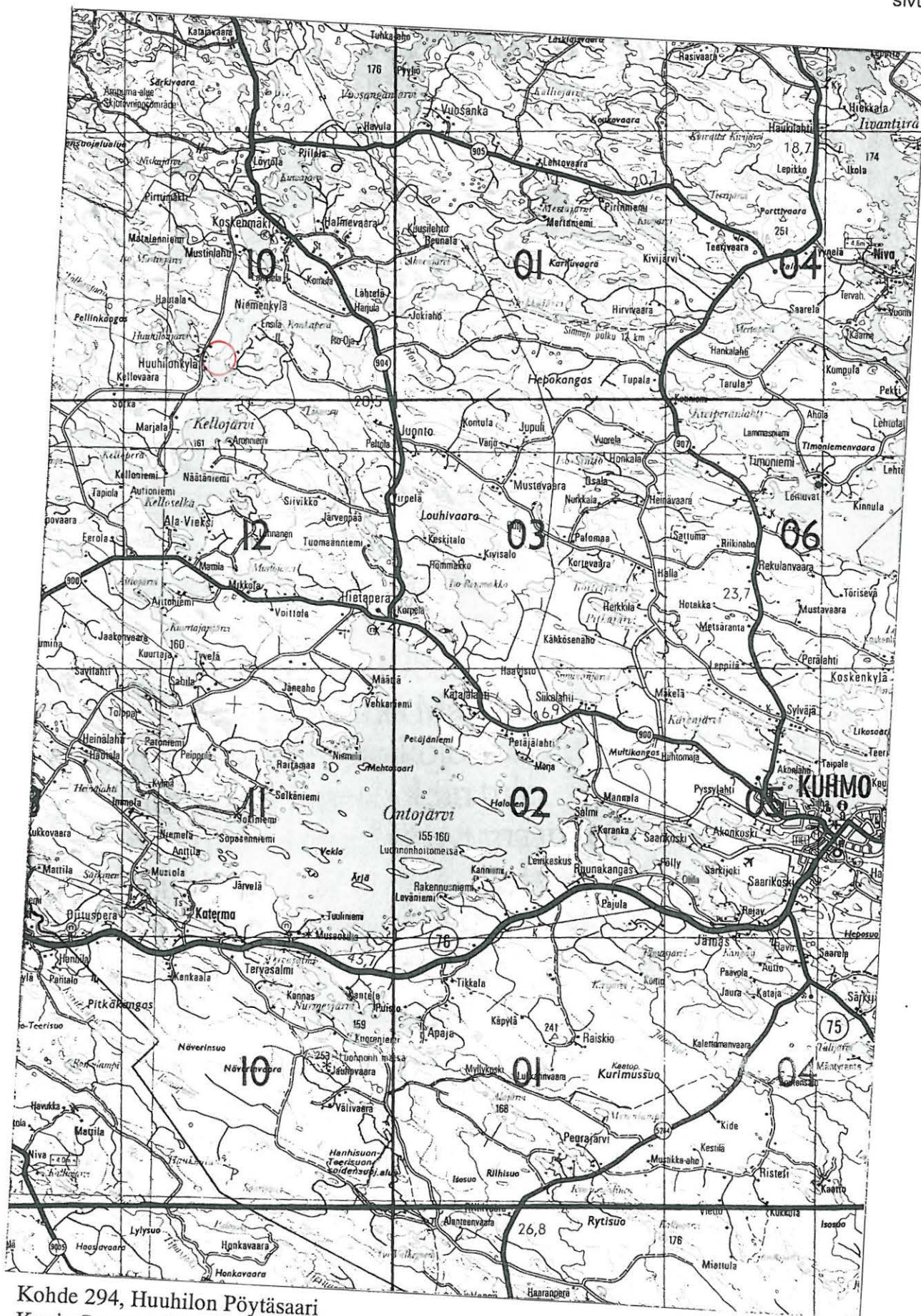
x = 7 131,60 y = 453,34 z = 162,00

Suunta kirkosta: Länsiluoteeseen 29 km*Aikaisemmat tutkimukset* :*Inventointilöydöt* : KM 29428; kvartsia.*Havaintomahdollisuudet* : Hyvät.*Laajuus* : ?*Laajuden arviointiperuste* :**SIJAINTI**

Kohde on Kellojärvässä Huuhilonkylän edustalla oleva noin 100 x 70 m kokoinen saari 0,5 km peuskarttaan merkitystä Huuhilon talosta itään. Saari kasvaa havumetsää, rannat ovat matalat ja kivikkoiset. Länsiosa saaresta on matala ja suoperäistä kivikkoa, itäosa ja erityisesti kaakkoisosa on korkeampi ja tasainen, maaperä siellä on hiekkaa.

KUVAUS

Saaren rannoilla ei näkynyt mitään muinaisjäänöksen viittavaa. Kaakkoisosan hiekkatasanteelle 25 m itäpäästä ja 11 m etelärannasta tehdystä koepistosta löytyi 3 pientä kvartsi-iskosta. Hiekkatasanteella on useita tarkoitukseltaan epävarmoja pitkänomaisia kuoppia. Kyse voi olla esimerkiksi tilapäisistä haudoista.



Kohde 294, Huuhilon Pöytäsaari
 Kopio Suomen tiekartasta nro 11 1:20000, v. 1993.



Kohde 294, Huhilon Pöytäsaari
 Kopio peruskartasta 4411 12 10 HUUHILONKYLÄ 1974, 1:20000

KUHMO 295 *mp. rekisteri 290 01 0035*

KUHMO
Vieksi
Karikko

Kohde : Asuinpaikka

Inventoija : Esa Suominen

Ajoitus : Kivikausi

Inventointipvm. : 21.9.1995

Muinaisjäänöluettelon numero : 35

Muinaisjäänösluokka : II

Kylä : Vieksi

Alue : Huuhilonkylä

Tila : Tasanko 17:20, Karikon mökki

Kiinteistötunnus : 290-415-0017-0020

Maanomistajaja, osoite : Pääkkönen Kaisa Lyyti, os. ?; Pääkkönen Tapani, os. Näättätie 12 89400 Hyrynsalmi; Pääkkönen Anna Reeta, os. ? ; Pääkkönen Tuomo Antti, os. Reuharinkatu 5C16 33410 Tampere; Pääkkönen Toivo, os. Lehtoniementie 19, 87830 Kajaani

Peruskartta : 4412 10 HUUHILONKYLÄ

$x = 7\,130,62$ $y = 453,36$ $z = 161,00$

Suunta kirkosta: luoteeseen 28 km

Aikaisemmat tutkimukset : *KM 20829, M. Hänninen & M. Teichler 1980*

Inventointilöydöt : KM 29429; kvartsia.

Havaintomahdollisuudet : Hyvät.

Laajuus : 0,1 km pituinen alue rannassa.

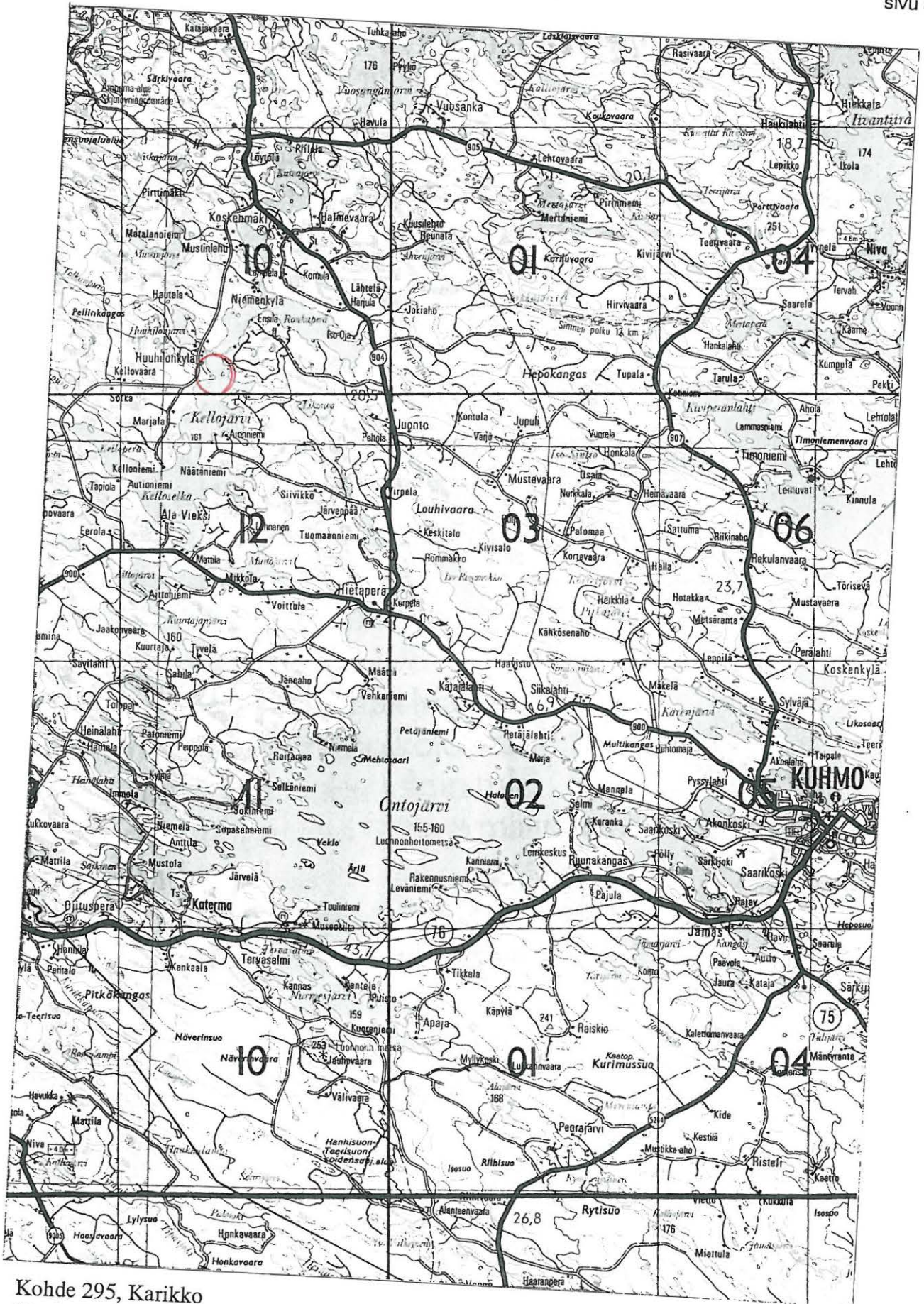
Laajuden arviointiperuste : Löydöt.

SIJAINTI

Kohde sijaitsee Kellojärven länsipuolella, Huuhilonkylän eteläpuolella, noin 1,1 km peruskarttaan merkitystä Huuhilon talosta eteläkaakkoon, Hiekkaniemen etelärannalla. Hiekkaniemi on korkean Huuhilonvaaran kaakkospää. Kuten nimestä voi päätellä, maaperä niemessä on kivetöntä hiekkaa. Niemen kärjessä on peruskarttaankin merkitty kesämökki. Niemen kärki jatkuu mökistä itään veden kokomana tulvahiekkana. Luoteeseen on kuivaa hiekkakangasta ja matalaa hiekkarantaa.

KUVAUS

Nieman kärjen veden kokoamassa hiekkassa oli jokunen kvartsi-iskos. Niemen koillisrannan hiekkassa oli joitain iskosia ainakin 0,1 km matkalla. Kollisrannalla olevan pellon lounaisraunaa kulkee peltotie. Pellon kaakkoispään kohdalla tiellä oli pari iskokselta vaikuttavaa kvartsia.



Kohde 295, Karikko
 Kopio Suomen tiekartasta nro 11 1:20000, v. 1993.



Kohde 295, Karikko

Kopio peruskartasta 4411 12 HUUHILONKYLÄ 1974, 1:20000

KUHMO 296 *my- rekisteristä 290 01 0034*

KUHMO
Vieksi
Hiekkaniemi

Kohde : Asuinpaikka
Ajoitus : Esihistoriallinen aika
Muinaisjäänöluettelon numero : 34
Muinaisjäänösluokka : II

Inventoija : Esa Suominen
Inventointipvm. : 21.9.1995

Kylä : Vieksi
Alue : Huuhilonkylä
Tila : Alatalo 17:22
Kiinteistötunnus : 290-415-0017-0022
Maanomistajaja, osoite : Pääkkönen Matti Kalervo, Liisa Marketta ja Marko Tapio

Peruskartta : 4412 10 HUUHILONKYLÄ
x = 7 130,54 y = 452,90 z = 161,00
Suunta kirkosta: luoteeseen 28 km

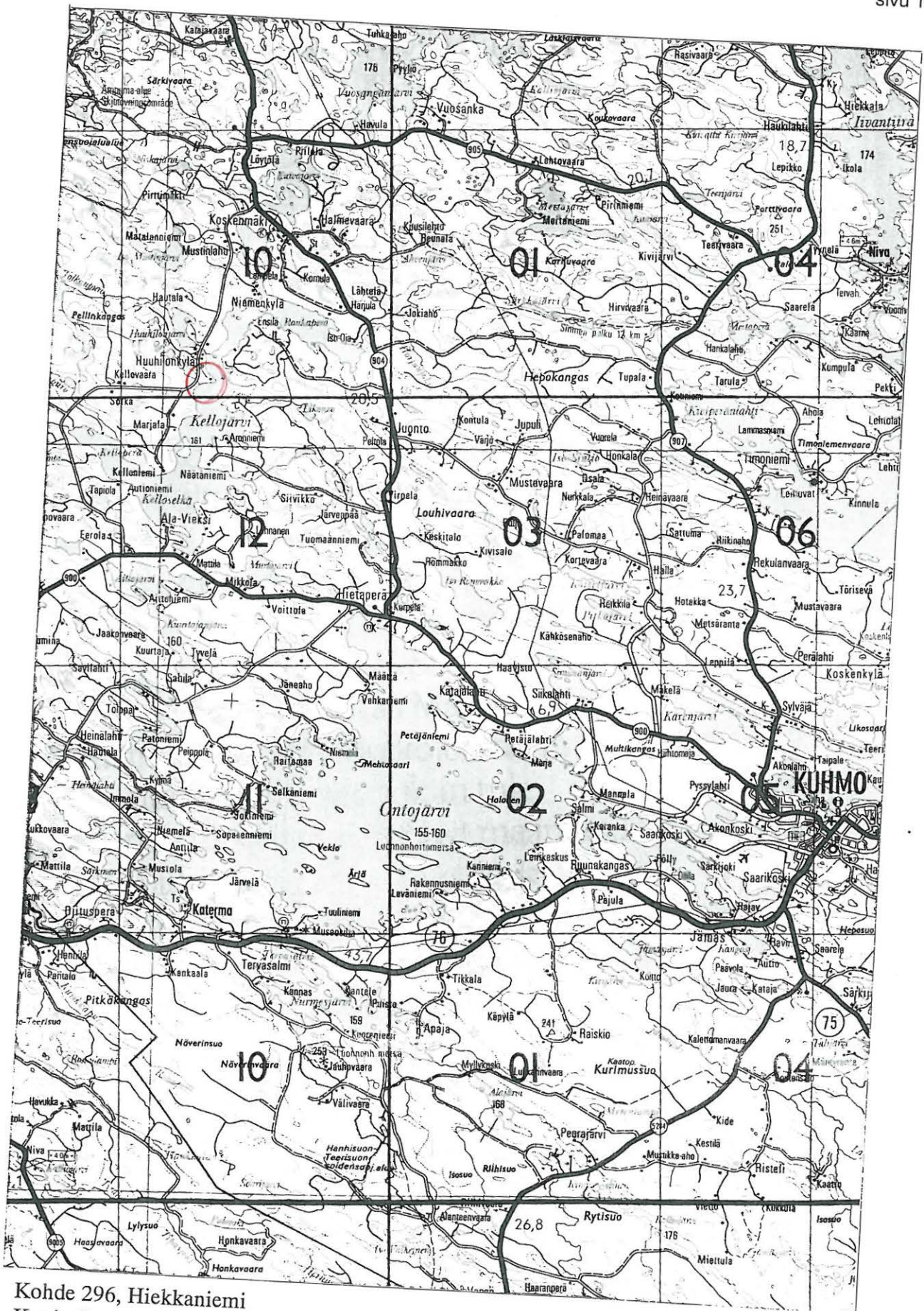
Aikaisemmat tutkimukset : *A. L. Lohi 1977, M. Hämälä ja M. Pöyhönen 1980*
Inventointilöydöt : KM 29430: 1, 2; kvartsia. *KAI 4832:1-2, KAI 20068*
Havaintomahdollisuudet : Kohtuulliset
Laajuus : 0,4 km pituinen alue rannassa.
Laajuden arviointiperuste : Löydöt.

SIJAINTI

Kohde sijaitsee Kellojärven länsipuolella, Huuhilonkylän eteläpuolella, runsaat 1,1 km peruskarttaan merkitystä Huuhilon talosta etelään, Hiekkaniemen etelärannalla. Hiekkaniemi on korkean Huuhilonvaaran kaakkospää. Kuten nimestä voi päätellä, maaperä niemessä on kivetöntä hiekkaa. Niemen kärjessä on peruskarttaankin merkitty kesämökki. Siitä länteen noin 80 m päässä etelärannalla on matalaan hiekkaan kaivettu veneitä varten uoma. Sen länsipuolella on matalahkoa suoperäistä maata. Rannassa uudehkoja kesämökkejä. Ilmeisesti metsätöiden aiheuttama järven vedenpinnan voimakas vaihtelu keväisin on syövyttänyt pahasti rantaa uomasta länteen. Uoman itäpuolella on rannassa kasvillisuutta, joka ilmeisesti on estänyt veden syövyttävää vaikutusta.

KUVAUS

Veneitä varten kaivetusta uomasta länteen noin 160 m matkalla, veden syömässä matalassa hiekkarannassa oli runsaasti kvartsia ja palanutta kiveä. Sen jälkeen löydöt näyttivät loppuvan. Rantaa ei kuitenkaan ehditty tarkastaa aiemmin kohteen länsipääksi merkitylle Vaarantauspurolle asti. Uoman itäpuolella taas rannassa oli kasvillisuutta, joka esti havaintojen tekoa. Kvartsit olivat meko kaukana nykyisestä rantatörmästä. Itse törmässä tai sen lähellä ei näkynyt mitään muinaisjäänökseen viittaavaa, sama tulos oli kesämökkien piholla. Rannassa sijainnut asuinpaikka voi siten olla täysin tuhoutunut.



Kohde 296, Hiekkaniemi
 Kopio Suomen tiekartasta nro 11 1:20000, v. 1993.



Kohde 296, Hiekkaniemi
 Kopio peruskartasta 4412 10 HUUHILONKYLÄ 1974, 1:20000

KUHMO 297 *raj. rekisteröity 290 01 0295*

KUHMO
Vieksi
Lapinhiekka

Kohde : Asuinpaikka

Inventoija : Esa Suominen

Ajoitus : Kivikausi

Inventointipvm. : 19.9.1995

Muinaisjäänöluettelon numero : 295

Muinaisjäänösluokka : II

Kylä : Vieksi

Alue : Ala-Vieksi

Tila : Konappi 9:12

Kiinteistötunnus : 290-415-0009-0012

Maanomistajaja, osoite : Yhtyneet Paperitehtaat Oy.

Peruskartta : 4411 12 ALA VIEKSI 1974/1991

x = 7 124,65 y = 452,95 z = 162,00

Suunta kirkosta: Länsiluoteeseen 25 km

Aikaisemmat tutkimukset :

Inventointilöydöt : KM 29431: 1 - 3; kvartsia.

Havaintomahdollisuudet : Hyvät

Laajuus : Noin 50 m pituinen alue.

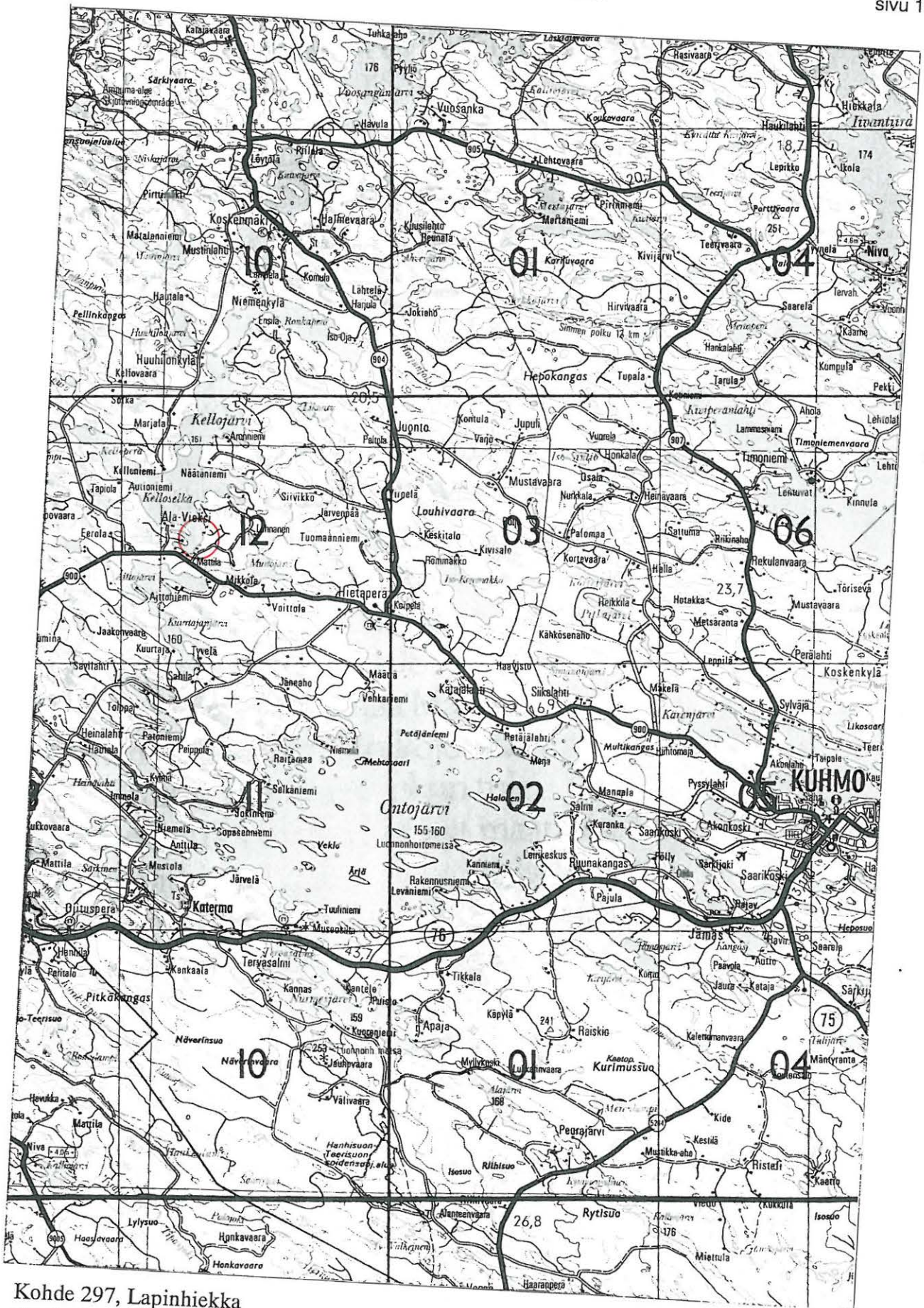
Laajuden arviointiperuste : Löydöt.

SIJAINTI

Kohde sijaitsee Kellojärven eteläpään itärannalla, 0,6 km Konapinkoskesta pohjoiseen, 0,8 km peruskarttaan merkitystä Konapin talosta itään. Paikalla on matala, 0,1 km pituinen hiekkarantainen lahdelma. Maaperä on täysin kivetöntä, takana on matalaa suota. Kummassakin päässä hiekkaranta päättyy kivikkoon, etelässä maa muuttuu korkeammaksi ja kuivaksi, pohjoisessa maa on rannan lähellä hieman suoperäistä.

KUVAUS

Hietikon eteläosassa oli joitain iskoksia siellä täällä noin 50 m matkalla, ensimmäiset iskokset löytyivät jo hietikon eteäpuolella olevasta kivikosta. Noin 10 m kivikosta etelään, rantatörmän päälle, 3 m päähän törmän reunasta tehdystä koepistosta löytyi harmaasta hiekasta yksi kvartsi-iskos. Muissa kuopissa ei havaittu mitään muinaisjäänökseen viittaavaa, sen sijaan joissain kuopissa näytti olevan kaksoisprofiili. Myös pohjoisessa olevan niemen rannasta löytyi pari kvartsia, maasto siellä ei vaikuta juurikaan asuinpaikaksi sopivalta. Kohteessa tuskin sijaitsee kovinkaan merkittävää asuinpaikkaa.



Kohde 297, Lapinhiekka
 Kopio Suomen tiekartasta nro 11 1:20000, v. 1993.



Kohde 297, Lapinhiekkä

Kopio peruskartasta 4411 12 ALA VIEKSI 1974/1991, 1:20000

KUHMO 298 *mj-ohjelma 290 01 0296*

KUHMO
Vieksi
Konapinkoski NE

Kohde : Asuinpaikka

Inventoija : Esa Suominen

Ajoitus : Kivikausi

Inventointipvm. : 19.9.1995

Muinaisjäänöluettelon numero : 296

Muinaisjäänösluokka : II

Kylä : Vieksi

Alue : Ala-Vieksi

Tila : 1) Lepola 9:5, 2) Rantala 9:7, 3) Kelloranta 9:10, 4) Konappi

Kiinteistötunnus : 290-415-0009-0005; 290-415-0009-0007; 290-415-0009-0010; 290-415-0009-0012

Maanomistajaja, osoite : 1) Torpström Veli ja Helena, Sirkunkuja 3 B 14 87400 Kajaani; 2) Moilanen Esko ja Arja, Sylvintie 7 74700 Kiuruvesi; 3) Saajanne Jorma ja Kaisa, Lohtajankatu 22 A 81 87150 Kajaani; 4) Yhtyneet Paperitehtaat Oy.

Peruskartta : 4411 12 ALA-VIEKSI 1974/1991

x = 7 124,30 y = 452,62 z = 162,00

Suunta kirkosta: Länsiluoteeseen 26 km

Aikaisemmat tutkimukset :

Inventointilöydöt : KM 29432; kvartsia.

Havaintomahdollisuudet : Tavanomaiset

Laajuus : 0,2 km pituinen alue rannassa.

Laajuden arviointiperuste : Löydöt rannassa.

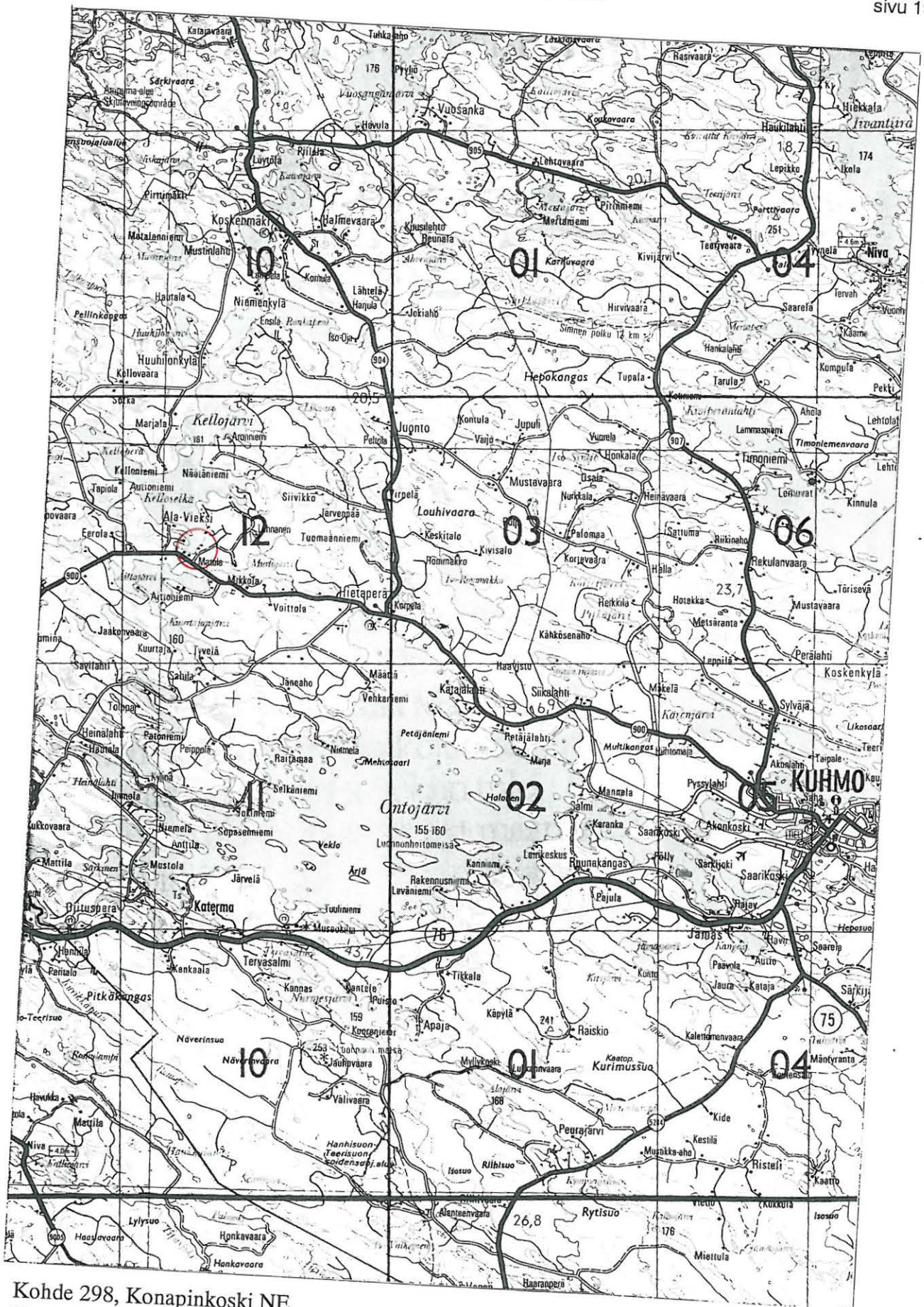
SIJAINTI

Kohde sijaitsee Kellojärven eteläpään itärannalla, Konapinkosken pohjoispuolella, 0,6 km peruskarttaan merkitystä Konapin talosta itäkaakkoon. Konapinkosken kautta Kellojärven vedet laskevat kaakkoon, Murtojärveen. Maasto rannassa on hieman suoperäistä, sekametsää kasvavaa, paikoin on näkyvissä avokalliota. Vesirajassa on pikkukivikköä, muutamassa kohdassa on hiekkarantaa ja kalliota. Ilmeisesti metsätöiden aikeuttamat suuret vedenpinnan vaihtelut keväisin ovat viime vuosina kuluttaneet vesirajaa. Rantaan on rakennettu kesämökkejä, ensimmäinen on noin 0,1 km päässä koskesta. Mökkien edustalta on jonkin verran raivattu kivikko.

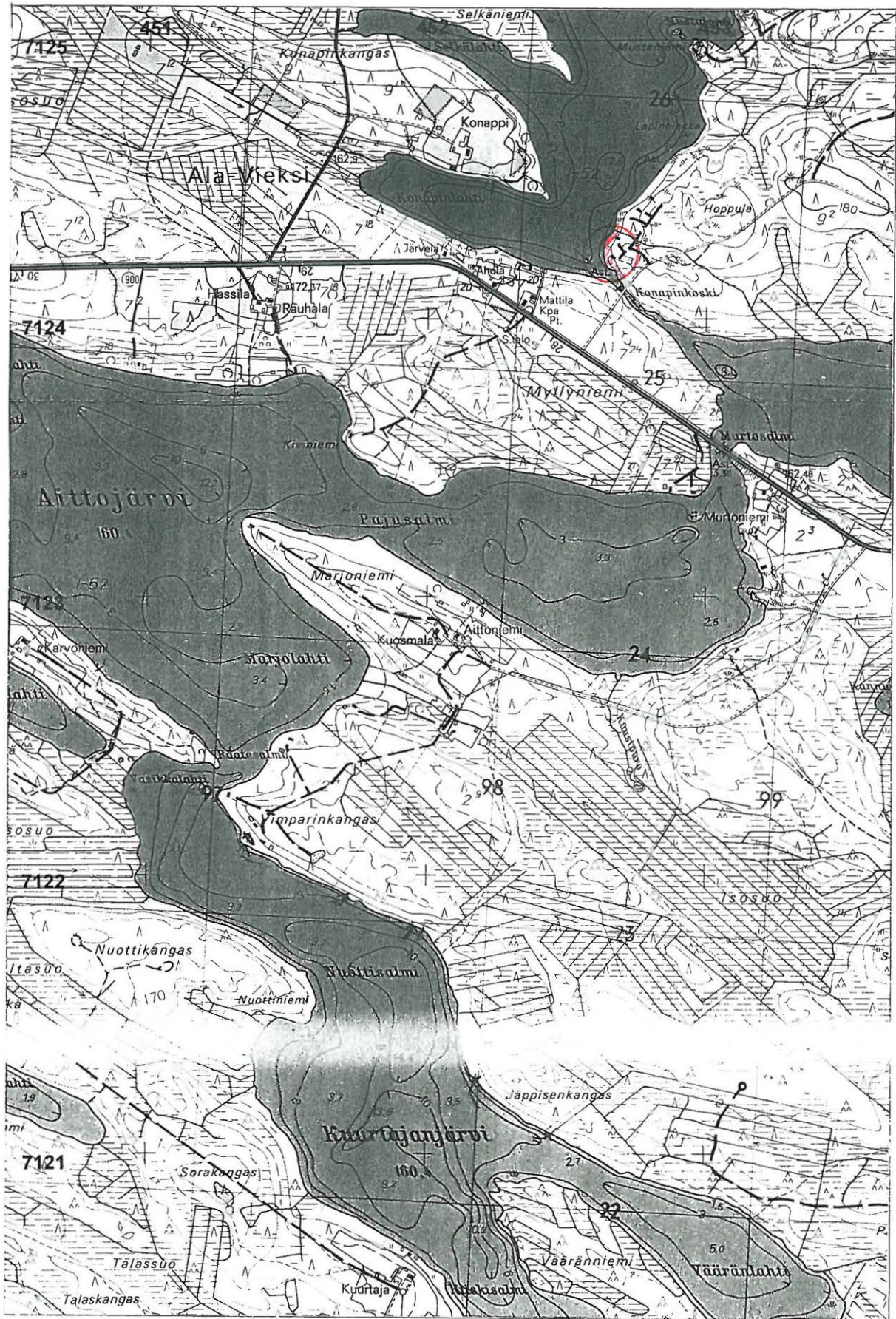
KUVAUS

Vesirajassa oli siellä täällä kvartsi-iskoksia runsaan 0,2 km matkalla, koskesta etelästä lukien kolmannen mökin edustalle. Eniten kvartsia oli eteläisimmän mökin etelä- ja lounaispuolella. Mökkien pihamaalla ei näkynyt kvartsia tai muutenkaan muinaisjäänökseen viittaavaa. Kohde vaikuttaa huonosti asuinpaikaksi

sopivalta.



Kohde 298, Konapinkoski NE
 Kopio Suomen tiekartasta nro 11 1:20000, v. 1993.



Kohde 298, Konapinkoski NE

Kopio peruskartasta 4411 12 ALA-VIEKSI 1974/1991, 1:20000

KUHMO 299 *Mjrkohdeksiä 290 01 0004*

KUHMO
Vieksi
Pöytäsaari

Kohde : 1) Asuinpaika 2) "Lapinhautoja"

Inventoija : Esa Suominen

Ajoitus : 1) Kivikausi 2) ?

Inventointipvm. : 19.9.1995

Muinaisjäänöluettelon numero : 4

Muinaisjäänösluokka : II

Kylä : Vieksi

Alue :

Tila : Voittola 3:3, Murtojärvi 3:11

Kiinteistötunnus : 290-415-0003-0003, 290-415-0003-0011

Maanomistajaja, osoite : 1) Pääkkönen Yrjö, os. Pohjoispuolentie 2535 88900 Kuhmo;
Pääkkönen Voitto, os. Rajakatu 39 A 10 88900 Kuhmo; 2)
Seilonen Matti ja Mirja, os. Pohjoispuolentie 2639 88900
Kuhmo.

Peruskartta : 4411 12 ALA VIEKSI 1974/1991

$x = 7\ 123,34$ $y = 454,70$ $z = 160,00$

Suunta kirkosta: länsiluoteeseen 24 km

Aikaisemmat tutkimukset : A. Sarvas

Inventointilöydöt : KM 29433: 1, 2; kvartsia.

Havaintomahdollisuudet : Tavanomaiset

Laajuus :

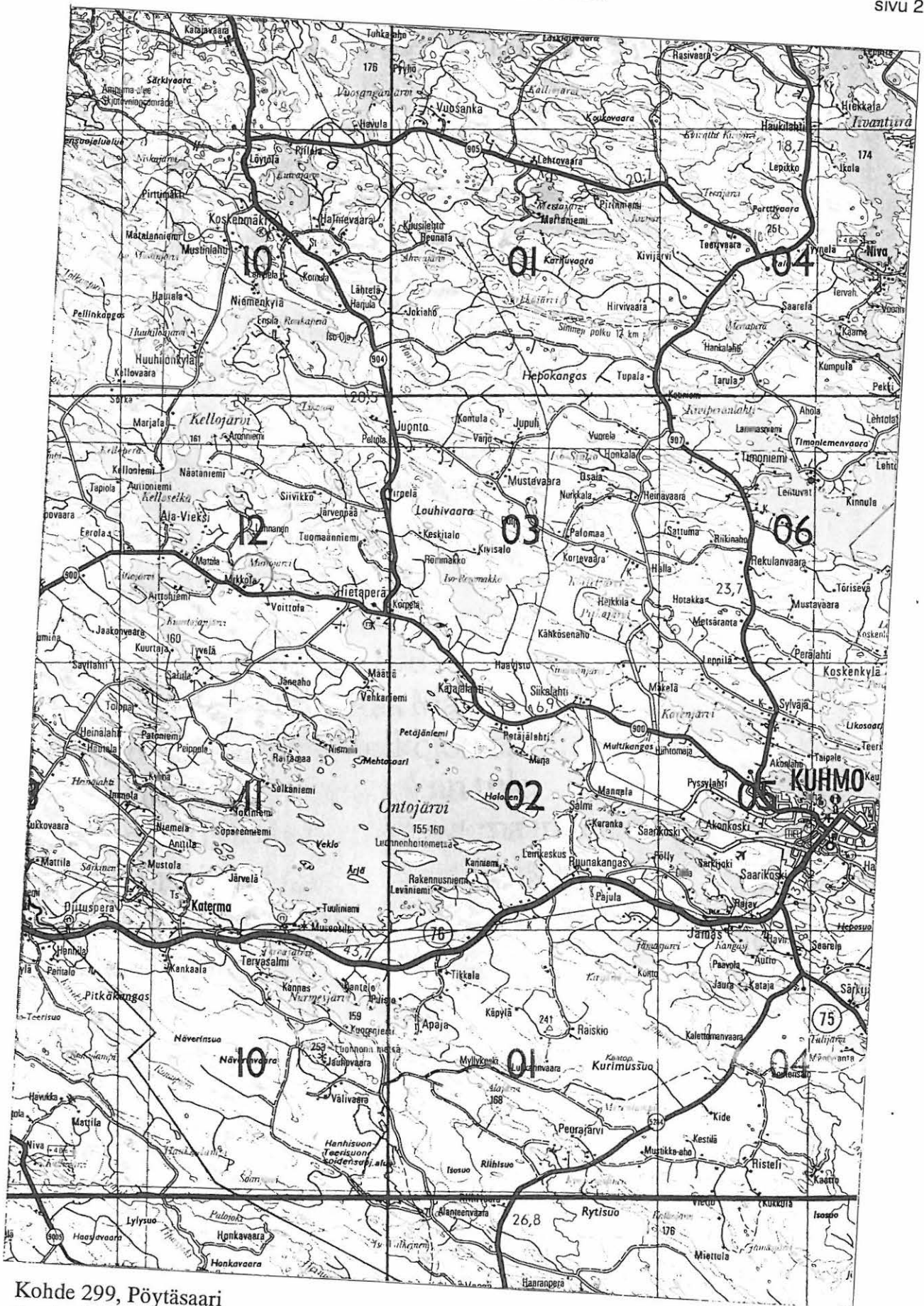
Laajuden arviointiperuste :

SIJAINTI

Kohde on Kellojärven alapuolella olevassa Murtojärvässä sijaitseva 240 x 80 m kokoinen saari. Saari kasvaa havumetsää, luoteispää on korkea ja jyrkkärinteinen, kaakkoispää on matala ja suoperäinen. Rannat ovat kivikkoiset.

KUVAUS

Saaren luoteispään kumpare on täynnä erilaisia kuoppia. Useimmat ovat vanhan näköisiä, mutta jotkut jyrkkäreunaiset vaikuttavat melko nuorilta. Saaren luoteisosan rantakivikosta löytyi sieltä täältä jokunen kvartsi-iskos. Rannassa oli ennen jyrkkäköä rinnettä muutaman metrin levyinen varpuja kasvava tasanne. Tasaiseen kohtaan kumpareen juurelle kaakossa, noin 70 m saaren kaakkoispäästä tehtiin useita koepistoja. Yhdestä löytyi kvartsi-iskoksia harmaasta hiekasta.



Kohde 299, Pöytäsaari
 Kopio Suomen tiekartasta nro 11 1:20000, v. 1993.

KUHMO 300 *my. rakentamisesta 290 01 0297*

KUHMO
Vieksi
Marjoniemi NW

Kohde : Asuinpaikka

Inventoija : Esa Suominen

Ajoitus : Kivikausi

Inventointipvm. : 15.9.1995

Muinaisjäännöluettelon numero : ~~297~~

Muinaisjäännösluokka : III

Kylä : Vieksi

Alue :

Tila : Rentukka 2:34

Kiinteistötunnus : 290-415-0002-0034

Maanomistajaja, osoite : Herranen Raimo, os. Karjakatu 9, 88600 Sotkamo

Peruskartta : 4411 12 ALA-VIEKSI

x = 7 123,26 y = 451,36 z = 165,00

Suunta kirkosta: Länsiluoteeseen 26 km

Aikaisemmat tutkimukset :

Inventointilöydöt : KM 29434; kvartsia.

Havaintomahdollisuudet : Hyvät.

Laajuus : ?

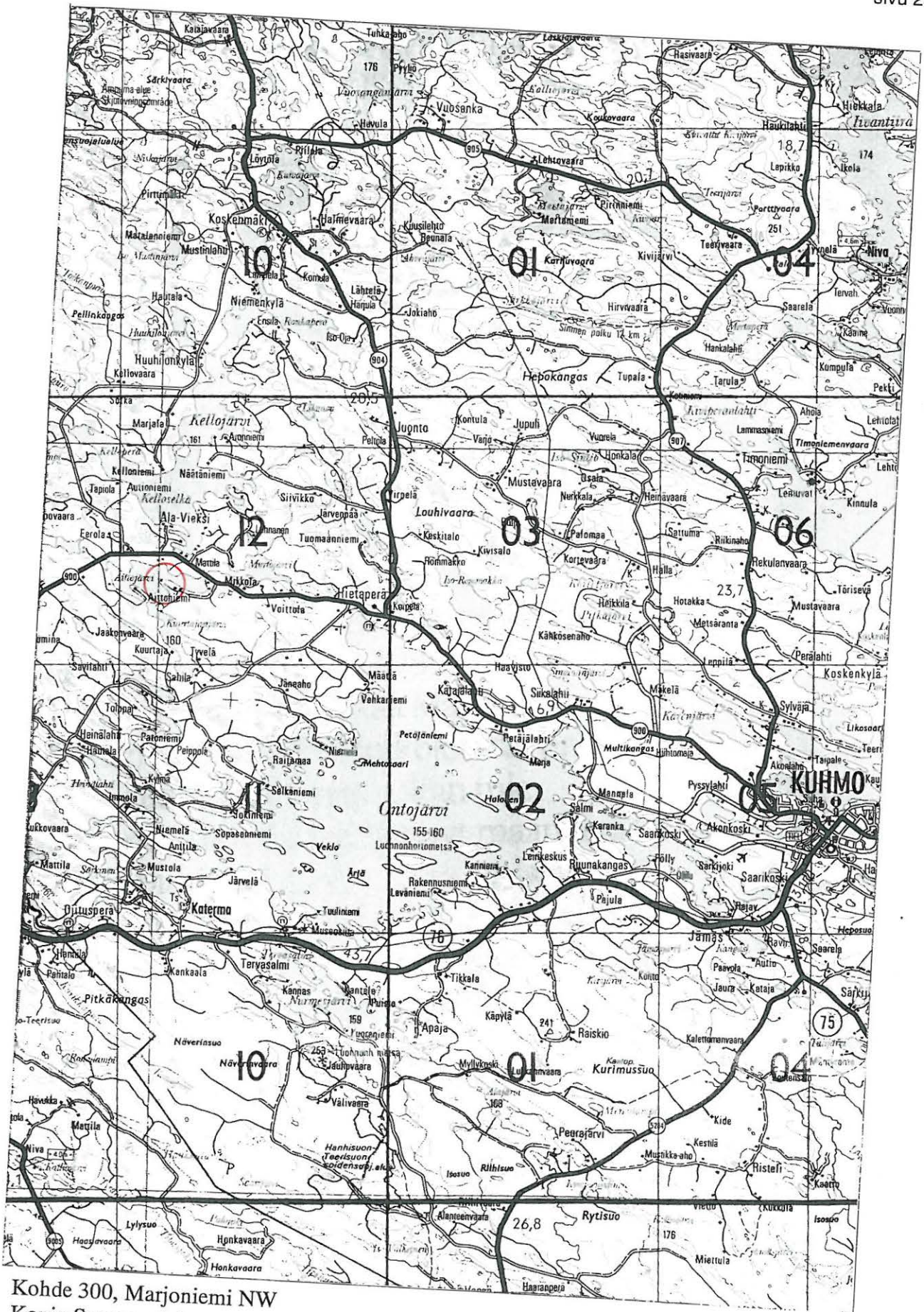
Laajuden arviointiperuste : -

SIJAINTI

Kohde sijaitsee Aittojärven itärannalla olevan Marjoniemen luoteiskärjessä olevan kesämökin pihassa, runsaat 0,8 km peruskarttaan merkitystä Aittonimen talosta luoteeseen. Marjoniemi on korkea, mäntymetsää kasvava niemi.

KUVAUS

Niemen kärjessä olevan kesämökin pihassa, 12 m mökistä kaakkoon ja 20 m päässä vesirajasta, 3 - 4 m vedenpintaa korkeammalta löytyi pari iskokselta vaikuttavaa kvartsia. Löytökohta on mökin pihaan tulevan tien eteläpuolella oleva kulunut paikka. Rantaan viettävässä rinteessä on tällä kohdalla tasanne, maa on kivikkoista. Tielle on ajettu ainakin jonkin verran hiekkaa, mutta kvartsit eivät vaikuttaneet sepeliltä. Mökin pihassa ei havaittu muuta asuinpaikkaan viittaavaa. Ranta on kivikoinen, koko lounaisrannan matkalla ei näkynyt kivikossa sen enempää kuin sopiviin kohtiin rantaa lapiolla tehdyissä koepistoissakaan mitään merkkiä muinaisjäännöksestä. On kyseenalaista, sijaitseeko paikalla varsinaista kiinteää muinaisjäännöstä.



Kohde 300, Marjoniemi NW
Kopio Suomen tiekartasta nro 11 1:20000, v. 1993.



Kohde 300, Marjoniemi NW

Kopio peruskartasta 4411 12 ALA-VIEKSI 1974/1991, 1:20000

KUHMO 301 *mj-rekisterissä 290 01 0298*

KUHMO
Vieksi
Vimparinkangas SW

Kohde : Asuinpaikka

Ajoitus : Kivikausi

Muinaisjäänöluettelon numero : *298*

Muinaisjäänösluokka : II

Inventoija : Esa Suominen

Inventointipvm. : 18.9.1995

Kylä : Vieksi

Alue :

Tila : 1) Kunnas 2:30; 2) Raataniemi 2:33

Kiinteistötunnus : 290-415-0002-0030; 290-415-0003-0033

Maanomistajaja, osoite : 1) Ollikainen Aino, os. Pohjoispuolentie 630, 88900 Kuhmo;
2) Pääkkönen Heino Juho Eemeli, Leo Toivo Johannes ja
Ilma Marja Onerva, os. Selkäniementie 198 as 1 88900
Kuhmo

Peruskartta : 4411 12 ALA-VIEKSI 1974/1991

x = 7 122,00 y = 451,55 z = 160,00

Suunta kirkosta: Länsiluoteeseen 26 km

Aikaisemmat tutkimukset :

Inventointilöydöt : KM 29434: 1, 2; kvartsia.

Havaintomahdollisuudet : Hyvät.

Laajuus : 0,4 km pituinen alue rannassa.

Laajuden arviointiperuste : Löydöt.

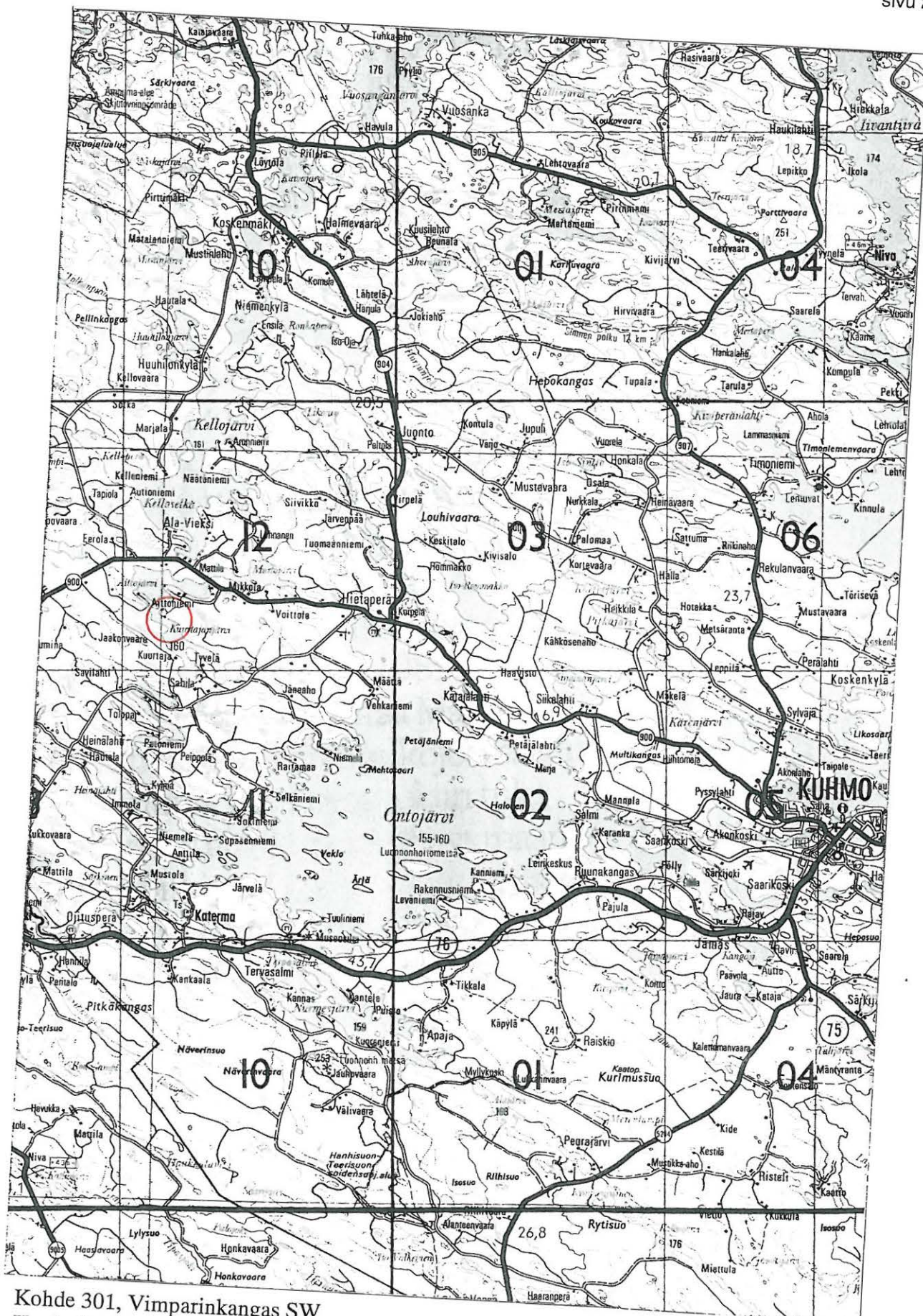
SIJAINTI

Kohde sijaitsee Aittojärven ja Kuurtajanjärven välisen Nuottisalmen kollisrannalla, Vimparinkankaan lounaisreunassa noin 1,5 km pohjoisluoteeseen peruskarttaan merkitystä Kuurtajan talosta pohjoisluoteeseen. Vimparinkankaan lounaiskärkeen, 0,2 km länsikärjestä kaakkoon, on rakennettu kalankasvatusallas ja talo ulkorakennuksineen. Paikkaa on muokattu melkoisesti. Talon piha-alueen kaakkoispuolella on kesämökki, siitä kaakkoon on luonnontilaista mäntymetsää kasvavaa maastoa. Vesiraja on matalaa hietikkooa, paikoin pikkukiveä. Matakkon rantatörmän päällä on tasanne, jonka jälkeen alkaa voimakkaammin viettävä rinne. Tasanne on luoteessa, mökin kohdalla noin 25 m levyinen, se kapenee kaakkoon mennessä ja kohteen kaakkoispäässä rinne alkaa heti rannasta.

KUVAUS

Vesirajasta löytyi kvartsia kala-altaan kaakkoisreunasta lähtien noin 0,4 m matkalla kaakkoon. Kvartsia oli paikoin melko runsaastikin. Rantatörmän päällä olleelle tasanteelle tehtiin lapiolla runsaasti koepistoja mutta

niissä ei havaittu mitään muinaisjäänökseen viittaavaa. Maaperä oli miltei kivetöntä hiekkaa. Myös rinteeseen tehtiin tuloksetta koekuoppia. Rinteen päällä, noin 50 m päässä rannasta ja 0,2 km kesämökistä kaakkoon olleen sorakuopan reunasta löytyi yksi mahdollinen kvartsi-iskos, muuta muinaisjäänökseen viittaa siellä ei havaittu.



Kohde 301, Vimparinkangas SW
 Kopio Suomen tiekartasta nro 11 1:20000, v. 1993.



Kohde 301, Vimparinkangas SW

Kopio peruskartasta 4411 12 ALA-VIEKSI 1974/1991, 1:20000

KUHMO 302 *mj-rekisterissä 290 01 0299*

KUHMO
Vieksi
Nuottisalmi E

Kohde : Asuinpaikka

Inventoija : Esa Suominen

Ajoitus : Kivikausi

Inventointipvm. : 18.9.1995

Muinaisjäänöluettelon numero : 299

Muinaisjäänösluokka : II

Kylä : Vieksi

Alue :

Tila : Aittoniemi 2:26

Kiinteistötunnus : 290-415-0002-0026

Maanomistajaja, osoite : Blomqvist Mirja Helinä, Puolalanpuisto 2A1 20100; Forsberg Liisa Tellervo, Kanervapolku 5D 87500; Kyllönen Leena, Koskitie 88900; Koski-Aho-Tampio Raija, Kauppakatu 17A8 87100; Komulainen Lauri, Matalantie 81 88900, Immonen Jukka, Kalkkikuja 6C 02730

Peruskartta : 4411 12 ALA-VIEKSI

x = 7 121,82 y = 451,95 z = 160,00

Suunta kirkosta: Länsiluoteeseen 25 km

Aikaisemmat tutkimukset :

Inventointilöydöt : KM 29436; kvartsia.

Havaintomahdollisuudet : Huonot

Laajuus : N. 10 m alue rannassa.

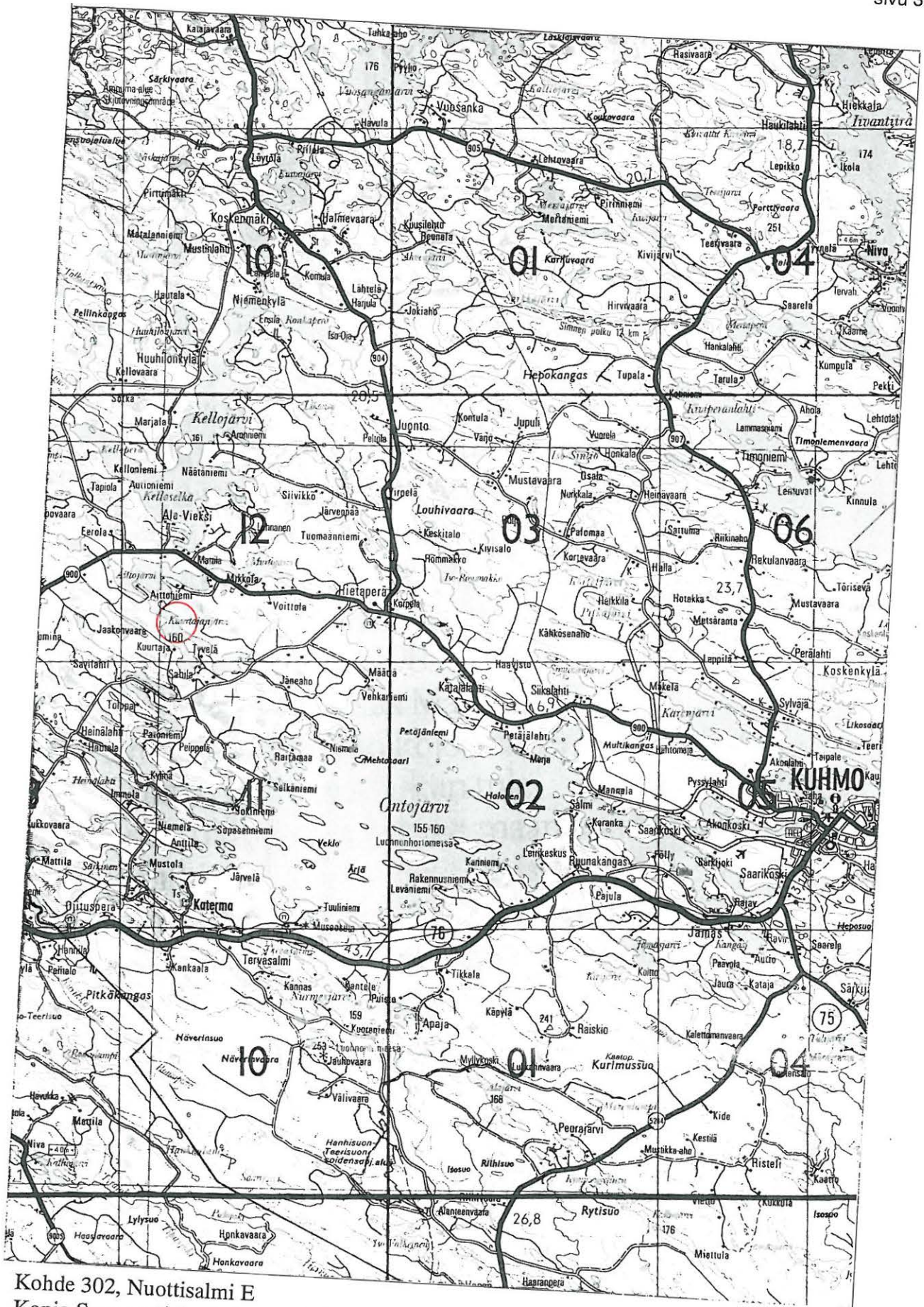
Laajuden arviointiperuste : Löydöt.

SIJAINTI

Kohde sijaitsee Kuurtajanjärven pohjoispäässä olevan Nuottisalmen itärannalla, parikymmentä metriä luoteeseen kohdasta, jossa ranta kääntyy jyrkemmin luoteeseen ja runsaat 1,2 km pohjoiseen peruskarttaan merkitystä Kuurtajan talosta. Ranta vesirajassa on tällä kohdalla matala, se muuttuu tässä pikkukivikosta hietikoksi. Rannassa on jyrkkä 1,5 m korkuinen törmä. Sen päällä on 6 m levyinen loivasti nouseva tasanne, jonka takana maa nousee jyrkemmin. Tasanne on suoperäinen, sillä kasvaa varvikkoa sekä pientä koivua ja mäntyä.

KUVAUS

Vesirajassa oli noin 10 m läpimittaisella alalla kvartsi-iskoksia. Tasantaan päälle tehtiin lapiolla yksi koepisto, jossa ei havaittu mitään muinaisjäänökseen viittaavaa. Enempiä koepistoja ei tehty lähes metrin paksuisen suoturpeen takia.



Kohde 302, Nuottisalmi E
Kopio Suomen tiekartasta nro 11 1:20000, v. 1993.



Kohde 302, Nuottisalmi E
 Kopio peruskartasta 4411 12 ALA-VIEKSI 1974/1991, 1:20000

KUHMO 303 *mj-arkistossa 290 01 0300*

KUHMO
Vieksi
Jäppisenkangas

Kohde : Asuinpaikka

Inventoija : Esa Suominen

Ajoitus : Kivikausi

Inventointipvm. : 18.9.1995

Muinaisjäänöluettelon numero : 300

Muinaisjäänösluokka : II

Kylä : Vieksi

Alue :

Tila : Aittoniemi 2:26

Kiinteistötunnus : 290-415-0002-0026

Maanomistajaja, osoite : Blomqvist Mirja Helinä, Puolalanpuisto 2A1 20100; Forsberg Liisa Tellervo, Kanervapolku 5D 87500; Kyllönen Leena, Koskitie 88900; Koski-Aho-Tampio Raija, Kauppakatu 17A8 87100; Komulainen Lauri, Matalantie 81 88900, Immonen Jukka, Kalkkikuja 6C 02730

Peruskartta : 4411 12 ALA-VIEKSI 1974/1991

x = 7 121,15 y = 452,30 z = 160,00

Suunta kirkosta: Länsiluoteeseen 25 km

Aikaisemmat tutkimukset :

Inventointilöydöt : KM 29437: 1, 2; kvartsia.

Havaintomahdollisuudet : Tavanomaiset.

Laajuus : 350 m pituinen alue rannassa.

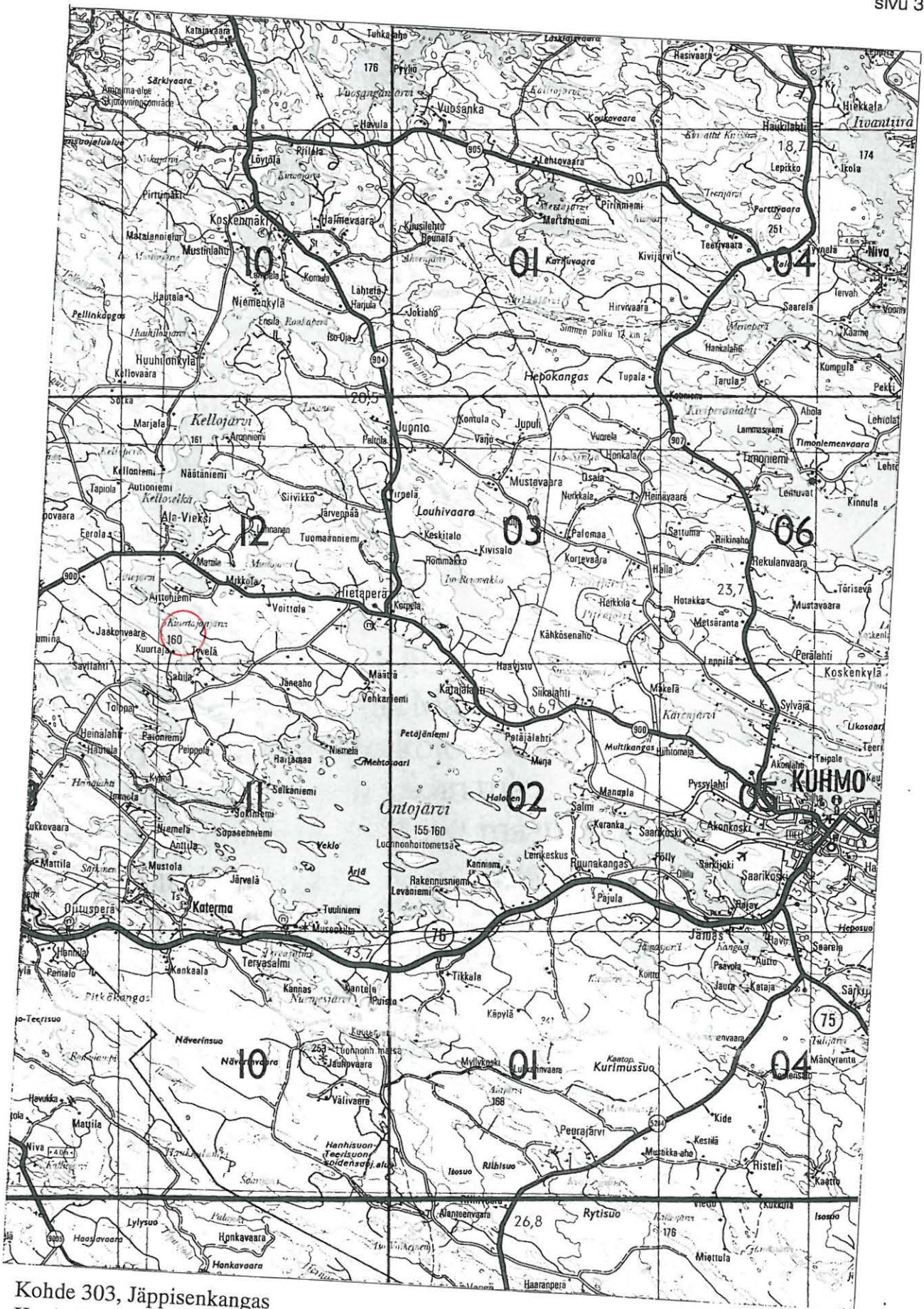
Laajuden arviointiperuste : Löydöt.

SIJAINTI

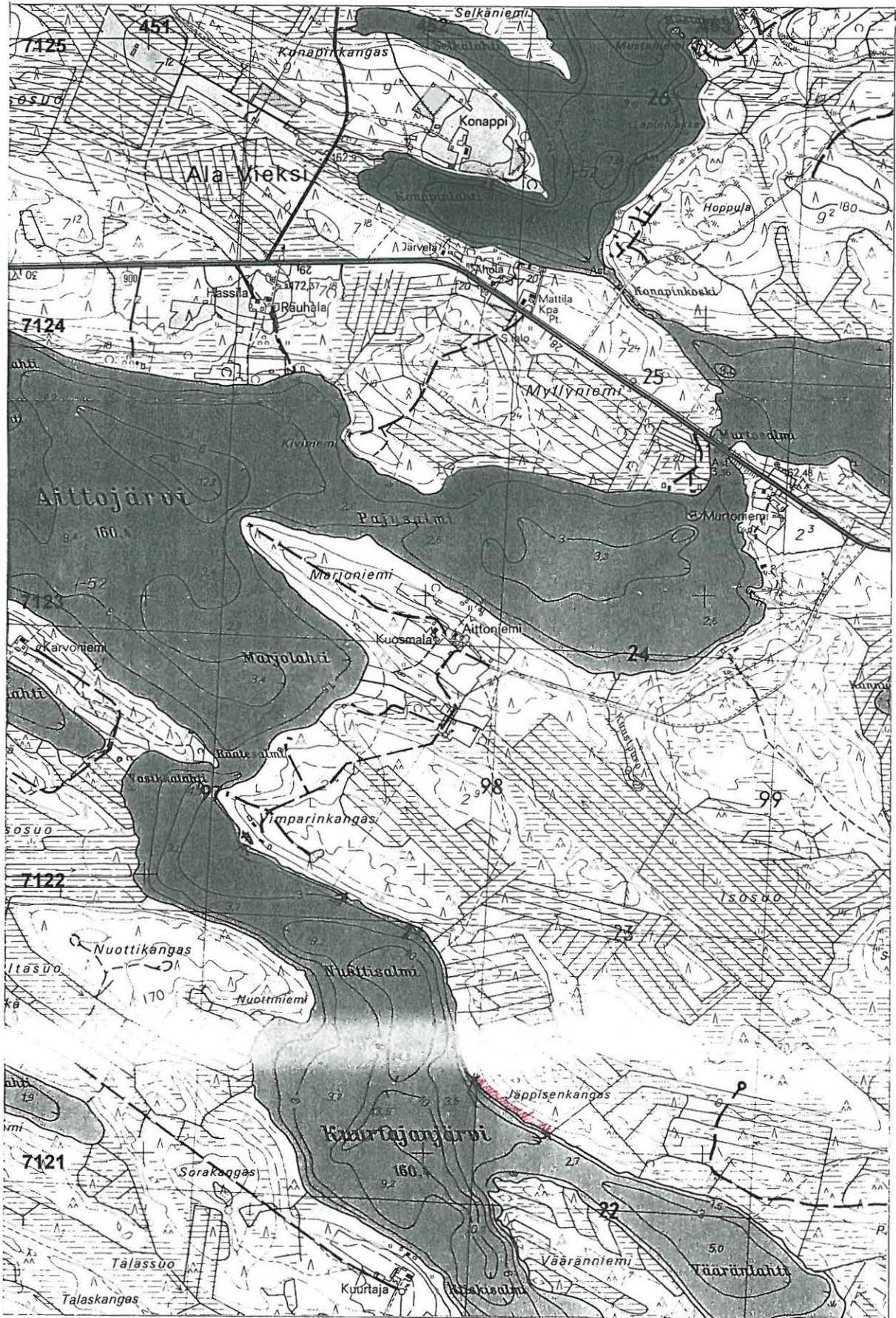
Kohde sijaitsee Kuurtajanjärven itäpuolella olevan Jäppisenkaan itärannassa 0,7 km peruskarttaan merkitystä Kuurtajan talosta koilliseen. Ranta vesirajassa on matalaa hietikkoa, paikoin on myös pikkukiveä. Rannassa kasvaa mäntymetsää, paikoin kasvillisuus on suoperäistä.

KUVAUS

Rantahiekassa oli siellä täällä joitain yksittäisiä kvartsi-iskoksia. Kaakossa löydöt alkoivat hieman tilojen 2:26 ja 2:42 rajan kaakkoispuolelta, niitä oli noin 350 m matkalla. Välillä oli kymmenienkin metrien pituisia löydöttömiä alueita. Rantaan tehtiin runsaslöytösimpiin kohtiin koepistoja, mutta niissä ei havaittu mitään muinaisjäänökseen viittaavaa.



Kohde 303, Jäppisenkangas
 Kopio Suomen tiekartasta nro 11 1:20000, v. 1993.



Kohde 303, Jäppisenkangas

Kopio peruskartasta 4411 12 ALA-VIEKSI 1974/1991, 1:20000

KUHMO 304

inj. rekisterissa 290 01 0301

KUHMO
Lentua
Sumsa

Kohde : Raudanvalmistuspaikka

Ajoitus : Historiallinen aika

Muinaisjäänöluettelon numero : 301

Muinaisjäänösluokka : III

Inventoija : Esa Suominen

Inventointipvm. : 13.9.1995

Kylä : Lentua

Alue : Sumsa

Tila : Sumsa 9:4

Kiinteistötunnus : 290-409-0009-0004

Maanomistajaja, osoite : Alpo Polvinen, os. Lentiirantie 2786 88900 Kuhmo

Peruskartta : ^{2/1/1/1} 4411 10 JUOLUNKAJÄRVI 1974

x = 7 130,94 y = 492,00 z = 173,00

Suunta kirkosta: Koilliseen 23 km

Aikaisemmat tutkimukset :

Inventointilöydöt : KM 29438; rautakuonaa.

Havaintomahdollisuudet : Hyvät

Laajuus : -

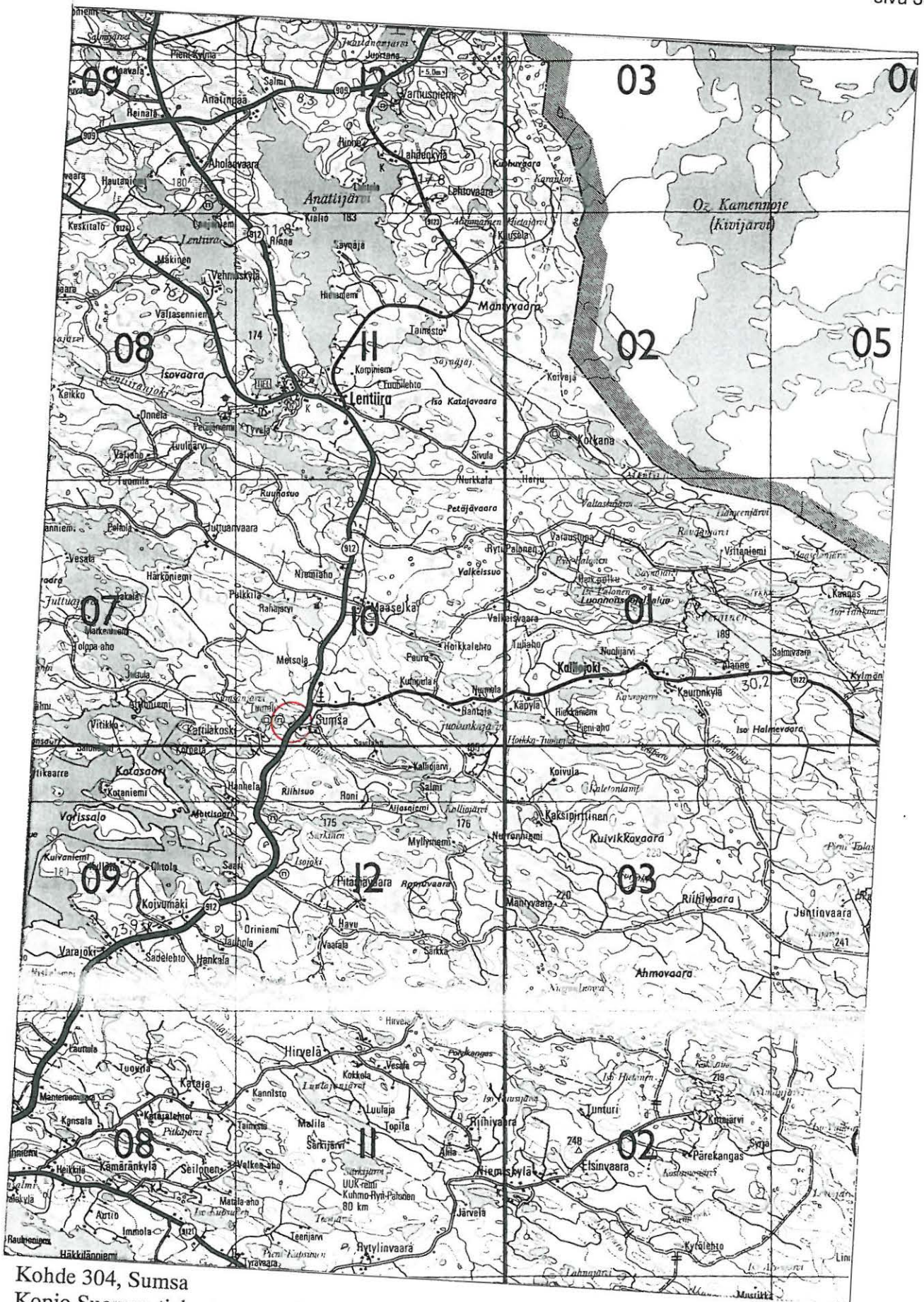
Laajuden arviointiperuste : -

SIJAINTI

Kohde sijaitsee Kuhmosta Lentiiraan menevän tien luoteispuolella, Sumsajärven itäpään etelärannalla, vajaat 0,2 km länteen Sumsan talosta. Kysessä on heinikkoa kasvava vanha pellon reuna. Paikalle on tehty pieni hirsinen kesämökki noin 10 m päähän rannasta ja 2 m korkeammalle järven pintaa.

KUVAUS

Mökin edustalla oli hiiltä, palanutta kiveä ja kuonaa. Isännän mukaan mökin kohdalla oli ollut tervahaudan tapainen kuoppa. Isäntä ei ollut aivan varma, oliko siinä halssin paikkaa vai ei. Paikka on täysin tuhoutunut, palaneet kivet viittaavat enemmän hyttiin kuin pajaan, kuoppa saatta olla hiilimiilu.



Kohde 304, Sumsa
 Kopio Suomen tiekartasta nro 11 1:20000, v. 1993.

KUHMO 305 *Mj-rekisterissä 290 01 0302*

KUHMO
Lammasperä
Kiusavaara

Kohde : Lappalais asuinpaikka

Inventoija : Esa Suominen

Ajoitus : Historiallinen aika

Inventointipvm. : 11.9.1995

Muinaisjäänöluettelon numero : 302

Muinaisjäänösluokka : II

Kylä : Lammasperä

Alue : Niemiskylä

Tila : Kiusavaara 22:16

Kiinteistötunnus : 290-407-0022-0016

Maanomistajaja, osoite : Huotari Viljo, os. Mäntyte 22, 88900 Kuhmo; Huotari Kimmo, os. Kettusenahontie 550, 88900 Kuhmo

Peruskartta : 4413 11 LUULAJANLÄRVI 1975/1991

x = 7 115,58 y = 498,35 z = 250,00

Suunta kirkosta: Itään 22 km

Aikaisemmat tutkimukset :

Inventointilöydöt : -

Havaintomahdollisuudet : Kohtuulliset

Laajuus : N. 20 m läpimittainen alue.

Laajuden arviointiperuste : Näkyvät jäänteet

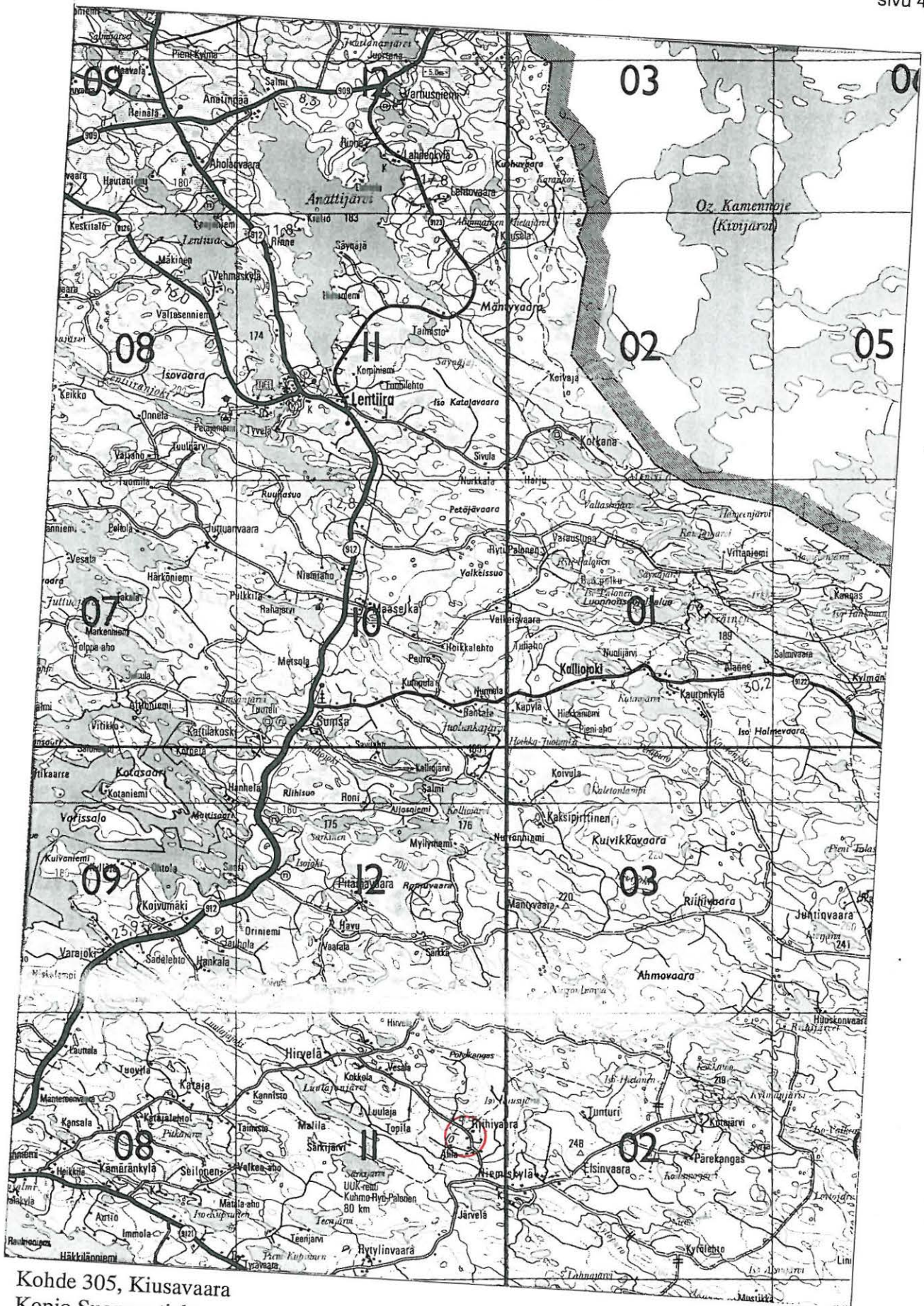
SIJAINTI

Kohde sijaitsee Niemiskylän ja Hirvelän välisen tien länsipuolella, noin 2 km päässä Niemiskylän tienhaarasta ja 0,3 km peruskarttaan merkitystä Riihivaaran talosta luoteeseen. Kiusavaara on Riihivaaran pohjoinen osa, jäännökset sijaitsevat pohjoisimman kumpareen laella.

KUVAUS

Kimmo Huotarin mukaan paikkaan liittyy perimätieto, että vaaralla on asunut lappalaisia. Metsä on hakattu vaaralta 40-luvun lopulla, nyt siellä kasvaa nuorta mäntymetsää, jonkun verran myös kuusta. Aluskasvillisuutena on mustikkaa ja sammalta. Paikalla on noin 4,5 m läpimittainen epämääräisen muotoinen sammalpeitteinen kivilatomus. Osa kivistä on melko irtonaisen tuntuista, enimmillään latomuksen korkeus on noin 0,3 m. Kuopasta noin 4 m lounaaseen on 2 x 1 m kokoinen ja 0,6 m syvyinen N - S -suuntainen kuoppa. Kuopasta 2 m etelään on toinen samantapainen kuoppa. Se oli syvempi ja sen eteläsivulle oli luotu selvä maakasa. Kivikasasta 14 m länsilounaaseen on 2,5 x 1,5 - 1,0 m kokoinen ja 1,2 m syvyinen, NE - SW -suuntainen kuoppa. Sen reunoille, varsinkin eteläpuolelle oli nostettu maata. Huotarin mukaan 50-luvulla paikalla on vierailut joku arkeologi, joka kaivali kuoppia ja löysi niistä luunkappaleita ja ilmeisesti jotain

muutakin. Nykyisellään kuoppien ja kivilatomuksen tarkoituksesta ei voi sanoa mitään.



Kohde 305, Kiusavaara
Kopio Suomen tiekartasta nro 11 1:20000, v. 1993.



Kohde 305, Kiusavaara

Kopio peruskartasta 4413 11 LUULAJANJÄRVI 1975/1991, 1:20000

KUHMO 306 *ei my-rekisteristä*

KUHMO
Lentua
Saavanniva

Kohde : Raudanvalmistuspaikka

Inventoija : Esa Suominen

Ajoitus : Historiallinen aika

Inventointipvm. : 12.9.1995

Muinaisjäänöluettelon numero : —

Muinaisjäänösluokka : III

Kylä : Lentua

Alue : Kalliojoki

Tila : 1) Yhteismaa 876:4:0; 2) Puistola 21:15

Kiinteistötunnus : 1) 290-876-0004-0000; 2) 290-409-0021-0020

Maanomistajaja, osoite : 1) Lentuan jakokunta; 2) Havarinen Teuvo Antero ja Maili
Tuulikki

Peruskartta : 4432 01 KALLIOJOKI

x = 7 133,40 y = 506,65 z = 190,00

Suunta kirkosta: Koilliseen 36 km

Aikaisemmat tutkimukset :

Inventointilöydöt : -

Havaintomahdollisuudet : -

Laajuus : -

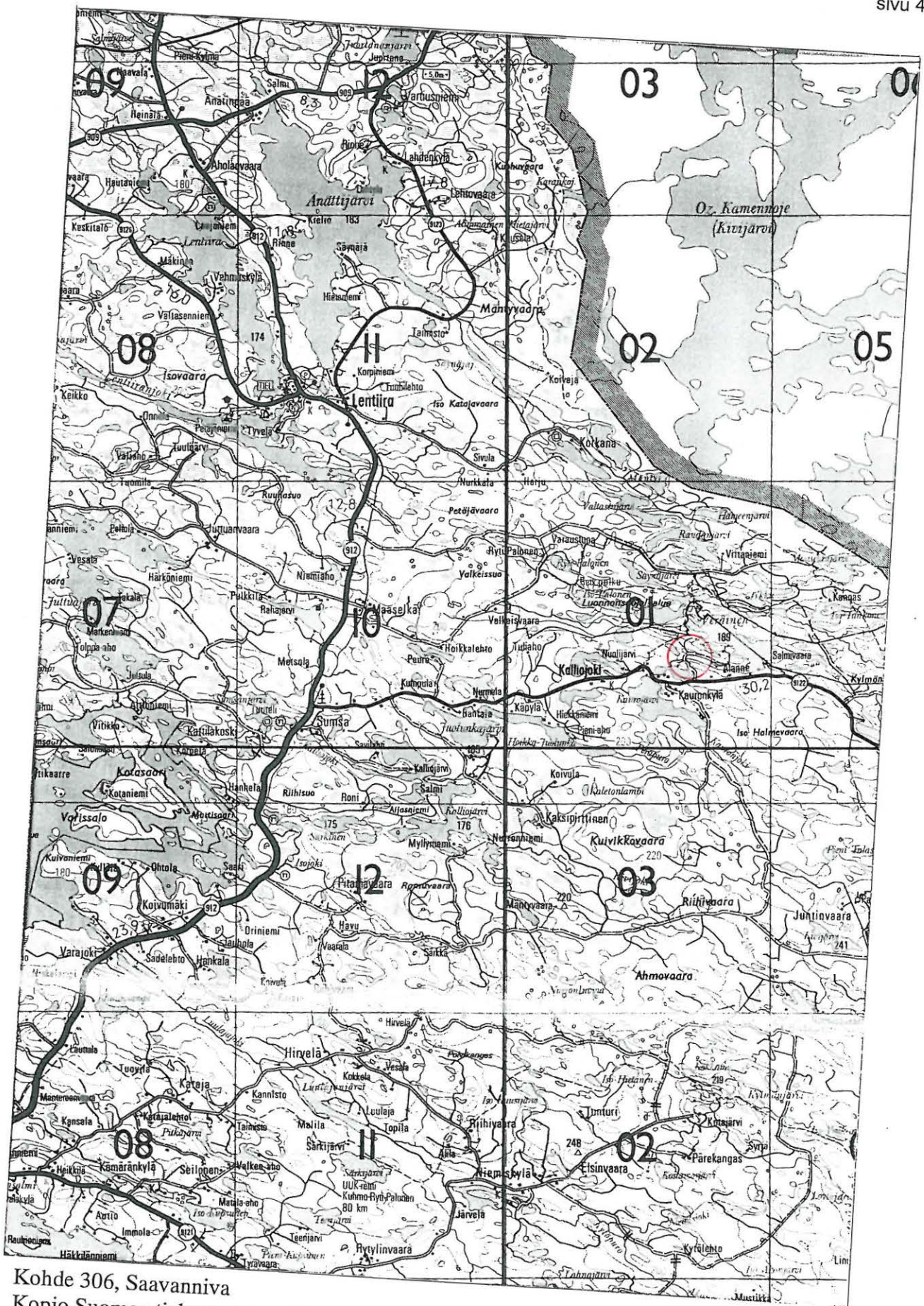
Laajuden arviointiperuste : Paikalla ei havaittu muinaisjäänöstä.

SIJAINTI

Kohde on jäänyt Veräisen ja Kaurojärven välisen Saavanjoen ylittävän sillan pohjoisen puolisen penkereen alle Alanteelle menevällä tiellä 1,5 km Alanteen talosta länteen. Paikalla on kivikkorantainen koski, pohjoisranta on sillan itäpuolella heinikkoa, länsipuolella tiheää metsikköä, maaperä on kivikkoisen ja vetinen.

KUVAUS

Maija Kinnusen mukaan Saavannivan pohjoisrannalla on ollut rautaruukki, johon on kuljetettu malmia lautalla Veräisestä. Tietä tehtäessä paikalla oli kuonaharkkoja, mutta ne jäivät tienpenkan alle. Paikalla on myöhemmin ollut vesimylly ja koskea on uudestaan kivetty. Nyt paikalla ei näkynyt mitään rautaruukkiin tai raudanvalmistukseen liittyvää.



Kohde 306, Saavanniva
Kopio Suomen tiekartasta nro 11 1:20000, v. 1993.

KUHMO 307 *mj-rekisterissä 290 01 0024*

KUHMO
Lentua
Iso Palonen

Kohde : 1) Asuinpaikka 2) "Lapinhautoja"

Inventoija : Esa Suominen

Ajoitus : 1) Kivikausi 2) ?

Inventointipvm. : 14.9.1995

Muinaisjäänöluettelon numero : 24

Muinaisjäänösluokka : II

Kylä : Lentua

Alue :

Tila : valtionmaa

Kiinteistötunnus : 290-893

Maanomistajaja, osoite : Metsähalitus, Metsähalinnon Kuhmon hoitoalue, Torikatu 29,
88900 Kuhmo

Peruskartta : 4432 01 KALLIOJOKI

x = 7 134,90 y = 506,60 z = 192,50

Suunta kirkosta: Koilliseen 37 km

Aikaisemmat tutkimukset : A. Sarvas *1971, M. Huurte 1980 km 21590:1-3*

Inventointilöydöt : KM 29439: 1 - 4; kvartsia.

Havaintomahdollisuudet : Hyvät

Laajuus : 250 x100 m

Laajuden arviointiperuste : Löydöt, näkyvät jäänteet.

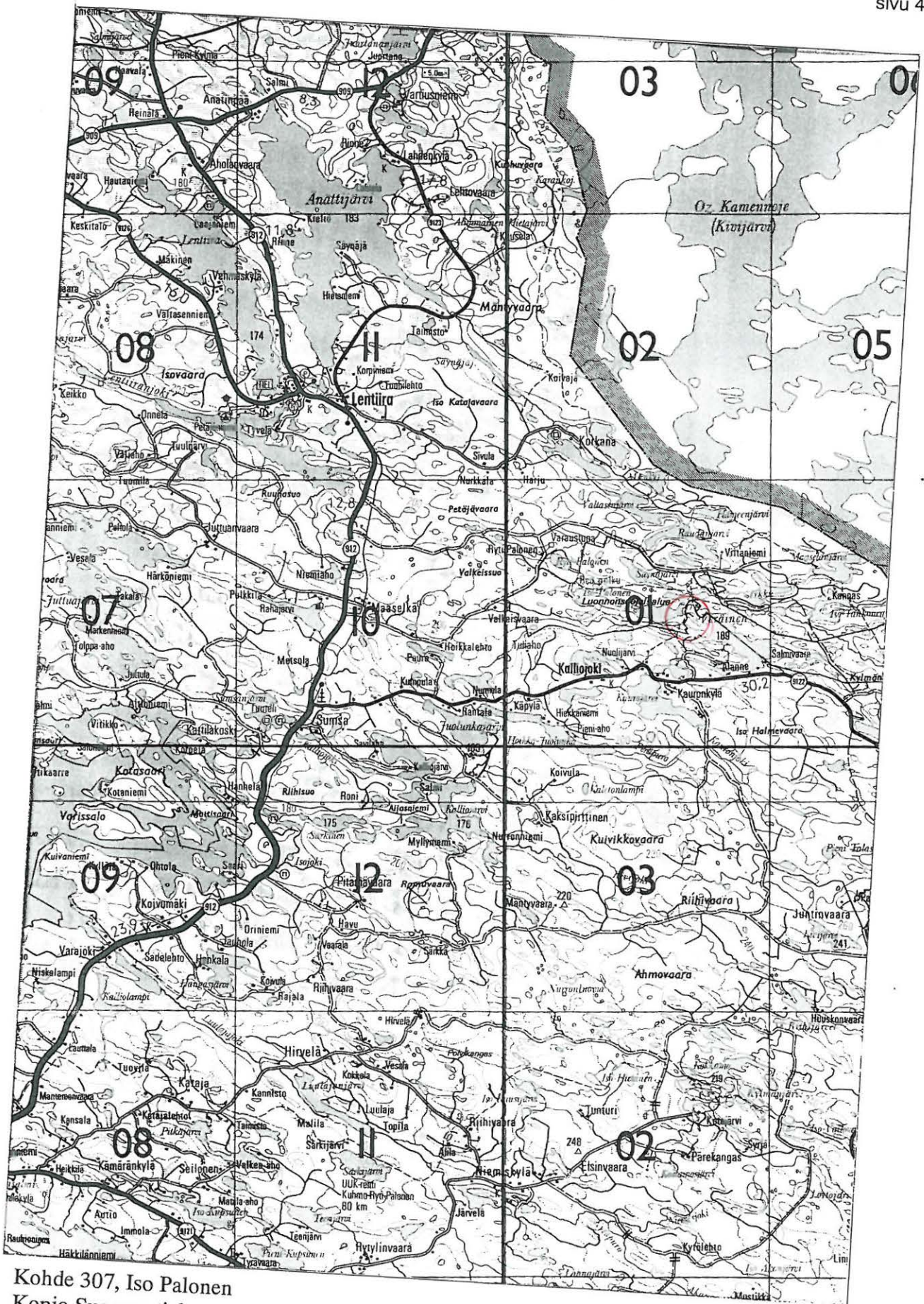
SIJAINTI

Kohde sijaitsee Iso Palosen ja Veräisen Hautalahden välisellä kannaksella. Kannaksen pohjoisosa on matalaa suota, jossain vaiheessa sen läpi on kaivettu järvet yhdistävää veneen mentävää kanavaa, joka on nyt umpeutunut. Suon eteläpuolella on kuivaa mäntykangasta, Hautalahden puoleisessa osassa on korkea kumpare. Iso Palosen puolella rannassa on suon eteläpuolella tasaista mäntykangasta, Hautalahden puolella ranta on suureksi osaksi korkea ja jyrkkä, etelässä on myös matalaa tasaista maastoa. Siellä on myös tervahaudan pohja. Maaperä on kaikkialla kivetöntä hiekkaa.

KUVAUS

Iso Palosen kaakkoisrannassa oli vanhastaan tunnetulla asuinpaikalla kvartsia rantavedessä askelin mitaten 85 m kaivannosta länteen/lounaaseen. Rantatörmän päällä oli asuinpaikaksi hyvin sopivaa maasto, mutta lukuisissa koepistoissa ei havaittu mitään asuinpaikkaan viittaavaa. Iso Palosen rannan läheltä tunnettiin myös lapinhautoja. Inventoinnissa havaittiin, että koko kannas oli suljettu pyyntikuopilla, niitä oli Iso Palosen rannasta Hautalahden rantaan. Kuoppien määräksi laskettiin 14. Kuoppien kartoitukseen ei käytettävissä olleessa ajassa katsottu voitavan ryhtyä. Hautalahden rantavedestä läheltä kohtaa, jossa ranta kääntyy länteen, noin 20

m tervahaudan pohjasta etelään löytyi kaksi kvartsi-iskosta. Rannassa oli tällä kohdalla metrin korkuinen törmä ja sen takana tasaista mäntykangasta, joka länttä kohti madaltuu ja muuttu suoksi. Rantaan tehtiin runsaasti koepistoja, mutta niissä ei havaittu mitään asuinpaikkaan viittaavaa.



Kohde 307, Iso Palonen
Kopio Suomen tiekartasta nro 11 1:20000, v. 1993.



Kohde 307, Iso Palonen

Kopio peruskartasta 4432 01 KALLIOJOKI 1974, 1:20000

KUHMO 308 *Mj-rekisterin 290 01 0303*

KUHMO
Valtion metsämaa
Hautalahti N

Kohde : Pyyntikuoppia ?

Inventoija : Esa Suominen

Ajoitus : ?

Inventointipvm. : 14.9.1995

Muinaisjäännöluettelon numero : 303

Muinaisjäännösluokka : II

Kylä : Valtion metsämaa

Alue :

Tila : valtionmaa

Kiinteistötunnus : 290-893

Maanomistajaja, osoite : Metsähallitus, Metsähalinnon Kuhmon hoitoalue, Torikatu 29,
88900 Kuhmo

Peruskartta : 4432 01 KALLIOJOKI

x = 7 134,84 y = 506,94 z = 192,50

Suunta kirkosta: Koilliseen 37 km

Aikaisemmat tutkimukset :

Inventointilöydöt : -

Havaintomahdollisuudet : Hyvät

Laajuus : N 60 m laajuinen alue.

Laajuden arviointiperuste : Näkyvät jäänteet

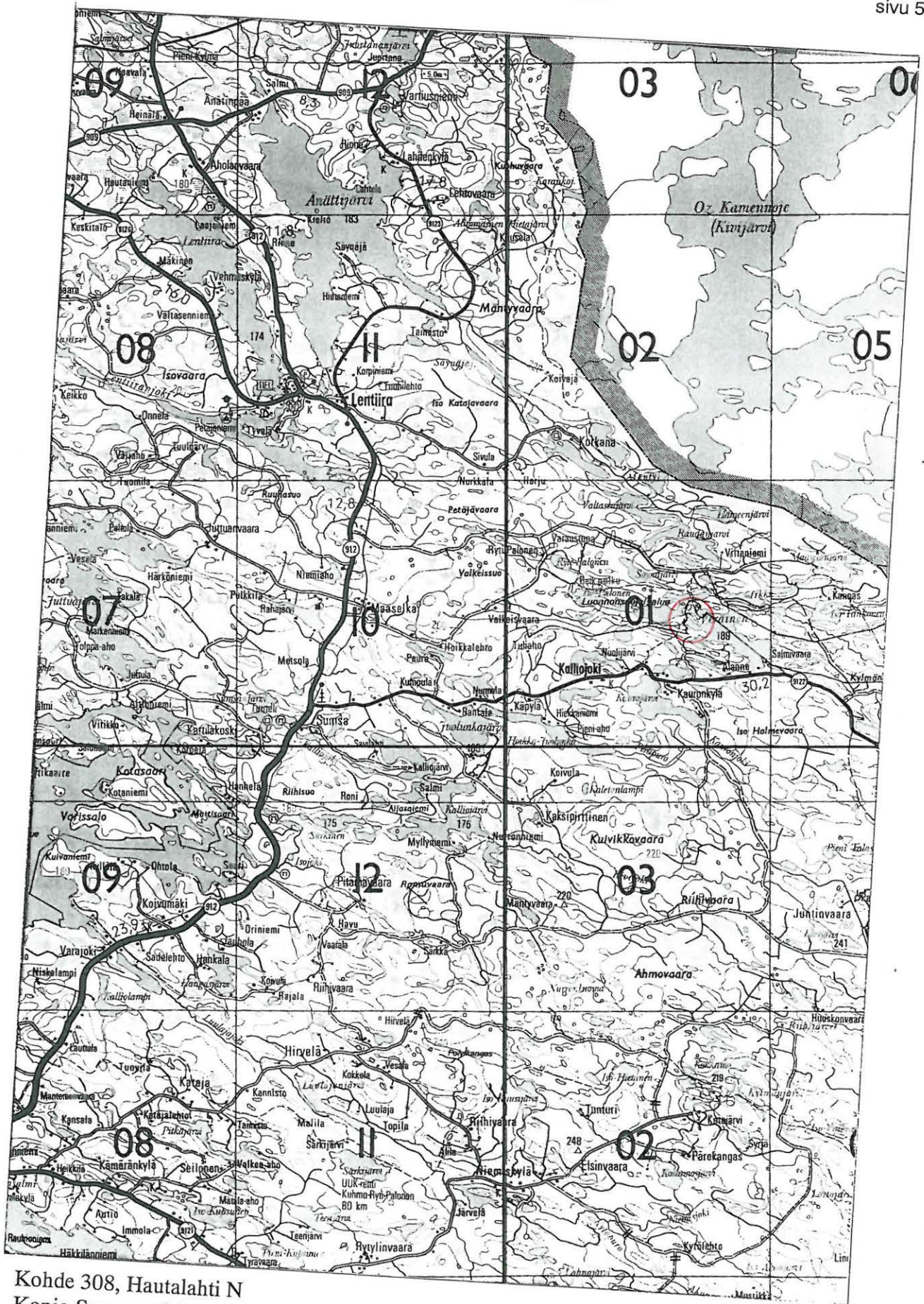
SIJAINTI

Kohde sijaitsee Veräisen järven länsipäässä olevan Hautalahden pohjoisrannannalla, runsaat 2 km peruskarttaan merkitystä Alanteen talosta luoteeseen, vajaat 0,2 km lahden pohjukasta itään. Paikalla on korkea, tyllä, pyöreälakinen niemi. Maasto on kuivaa hiekkakangasta, maaperä kivetöntä hiekkaa.

KUVAUS

Niemen laella on kaksi selvää kuoppaa ja yksi epämääräisempi painanne. Rantaan viettävän rinteiden reunalla on 2,9 m läpimittainen ja 0,4 m syvyinen pyöreähkö kuoppa. Tästä 5 m kaakkoon on pitkulainen ESE-WNW -suuntainen 3,5 x 2 m kokoinen ja 0,4 m syvyinen kuoppa. Sen pohja on 1,5 m pitunen, rannan puoleinen eteläreuna on selvästi pohjoista korkeampi. Niemen kärjessä, ensimmäisestä kuopasta 5 m lounaaseen on epämääräinen matala, pitkulainen painanne. Kyse voi olla pyyntikuopista. Alueella on myös sodan aikaisiin varustuksiin liittyviä kuoppia, mutta nämä vaikuttivat vanhemmilta. Tästä noin 60 m koilliseen on rannassa kulkevan harjun ja sen kaakoispäässä olevan korkean mäen yhtymäkohdassa on 3,4 x 2,5 m kokoinen SW - NE suuntainen, 0,4 m syvyinen kuoppa. Kyseessä saattaa olla pyyntikuoppa. Siitä 7 m päässä, harjun

pohjoisrinteessä on painanne, joka vaikutti tuulen kaataman puun juurakon aiheuttamalta.



Kohde 308, Hautalahti N
Kopio Suomen tiekartasta nro 11 1:20000, v. 1993.



Kohde 308, Hautalahti N

Kopio peruskartasta 4432 01 KALLIOJOKI 1974, 1:20000

KUHMO 309 *ny-rekisterissä 200 01 0023*

KUHMO
Lentua
Saunaniemi

Kohde : 1) Pyyntikuoppia 2) Löytöpaikka 3) Asuinpaikka
Ajoitus : 1) ? 2) Rautakausi 3) Kivikausi
Muinaisjäänöluettelon numero : 23
Muinaisjäänösluokka : II

Inventoija : Esa Suominen
Inventointipvm. : 14.9.1995

Kylä : Lentua
Alue :
Tila : Valtionmaa
Kiinteistötunnus :
Maanomistajaja, osoite :

Peruskartta : 4432 01 KALLIOJOKI 1974
x = 7 134,83 y = 507,35 z = 190,00
Suunta kirkosta: Koilliseen 36.5 km

Aikaisemmat tutkimukset : A. Sarvas
Inventointilöydöt : KM 29440: 1 - 3, kvartsia, palanutta luuta.
Havaintomahdollisuudet : Hyvät
Laajuus : 0,2 m pituinen alue rannassa.
Laajuden arviointiperuste : Löydöt, näkyvät jäänteet.

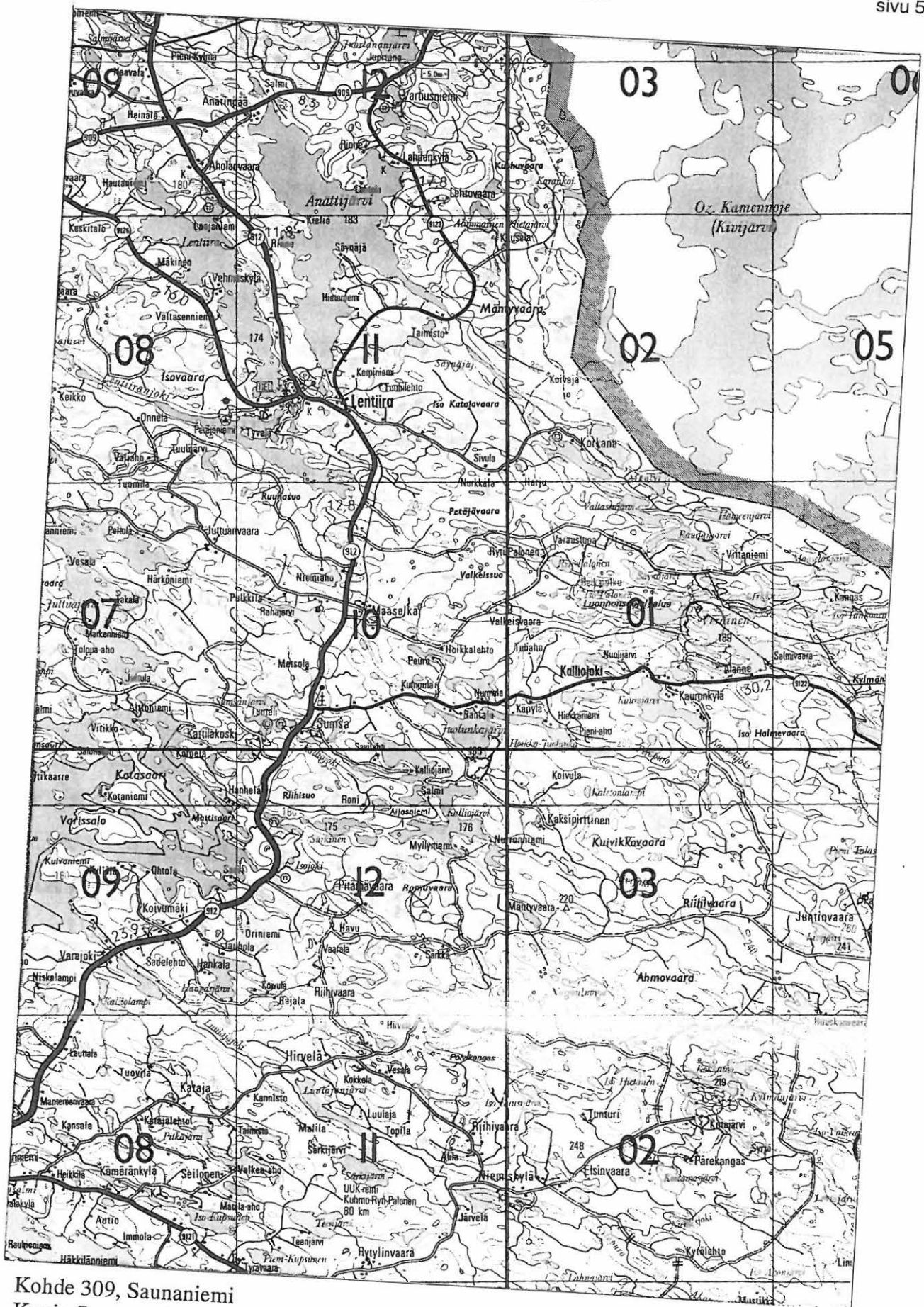
SIJAINTI

Kohde sijaitsee Veräisen järven länsirannalla olevan niemen itäpäässä, peruskarttaan merkitystä Alanteen talosta 1,8 km pohjoisluoteeseen. Niemen pohjois/koillisrannassa on korkeahko harju, jonka kaakkoispää muodostaa 0,1 km pitkän ja parikymmentä metriä leveän Saunaniemen. Maasto on kuivaa mäntykangasta. Niemen etelätyvässä on matalahko, mäntyä kasvava tasanne, johon metsähallitus on tehnyt laavun ja nuotiopaikan. Niemen päätä etelään/lounaaseen mentäessä maa kokoaa noin 10 m ympäristöään korkeammaksi kumpareeksi. Maaperä on kaikkialla hiekkaa. Paikka kasvaa mäntymetsää. Sekä Saunaniemessä, että laavun ympäristössä pintakasvillisuus on melko kulunutta, kumpareella on paksumpi varpuja kasvava turve. Ranta vaikutti siltä, että järven vedenpintaa on jonkin verran laskettu.

KUVAUS

Saunaniemen kärjessä, soljen löytöpaikalla maaston kulumisen seurauksena oli monin paikoin näkyvissä paljasta hiekkaa, niemen etelärinteessä oli valuvaa hiekkaa. Hiekasta löytyi joitain palaneita luunsiruja. Niemen tyven kohdalla harjanteessa on notkelma. Sen kohdalla, harjannetta pitkin kulkevan polun eteläpuolella oli 25 m matkalla neljä 0,2 - 0,3 m syvyistä painannetta. Lisäksi paikalla oli vielä joitain hyvin matalia ja epävarmoja

painanteita. Laavupaikan kohdalla laavun ja nuotion välissä pintakasvillisuus oli kulunut kokonaan pois. Esiintulleessa hiekassa oli muutaman metrin alalla pari kvartsi-iskosta. Rannan lähellä kulkevan polun varressa lounaassa olevan mäen päälle noustaessa löytyi yksi iskos. Mäen laelle tehtiin useita koepistoja. Laki on muuten hieman muhkurainen, mutta pohjoisosassa on tasinen kohta. Kolmesta tasaiseen kohtaan tehdystä koepistosta löytyi kvartsi-iskoksia. Kuopat olivat runsaan 10 m säteellä toisistaan. Kulttuurimaata koepistoissa ei havaittu.



Kohde 309, Saunaniemi
 Kopio Suomen tiekartasta nro 11 1:20000, v. 1993.



Kohde 309, Saunaniemi

Kopio peruskartasta 4432 01 KALLIOJOKI 1974, 1:20000

KUHMO 310 *Mg-rekisterissä 290 01 0304*

KUHMO
Valtion metsämaa
Hiekkalahti SW

Kohde : Kuoppia

Inventoija : Esa Suominen

Ajoitus : ?

Inventointipvm. : 14.9.1995

Muinaisjäänöluettelon numero : 384

Muinaisjäänösluokka : II

Kylä : Valtion metsämaa

Alue : Veräinen

Tila : valtionmaa

Kiinteistötunnus : 290-893

Maanomistajaja, osoite : Metsähallitus, Metsähalinnon Kuhmon hoitoalue, Torikatu 29,
88900 Kuhmo

Peruskartta : 4432 01 KALLIOJOKI 1974

x = 7 135,10 y = 507,07 z = 192,50

Suunta kirkosta: Koilliseen 37 km

Aikaisemmat tutkimukset :

Inventointilöydöt : KM 29441; kvartsia.

Havaintomahdollisuudet : Hyvät

Laajuus : 0,3 km pituinen alue.

Laajuden arviointiperuste : Näkyvät jäänteet.

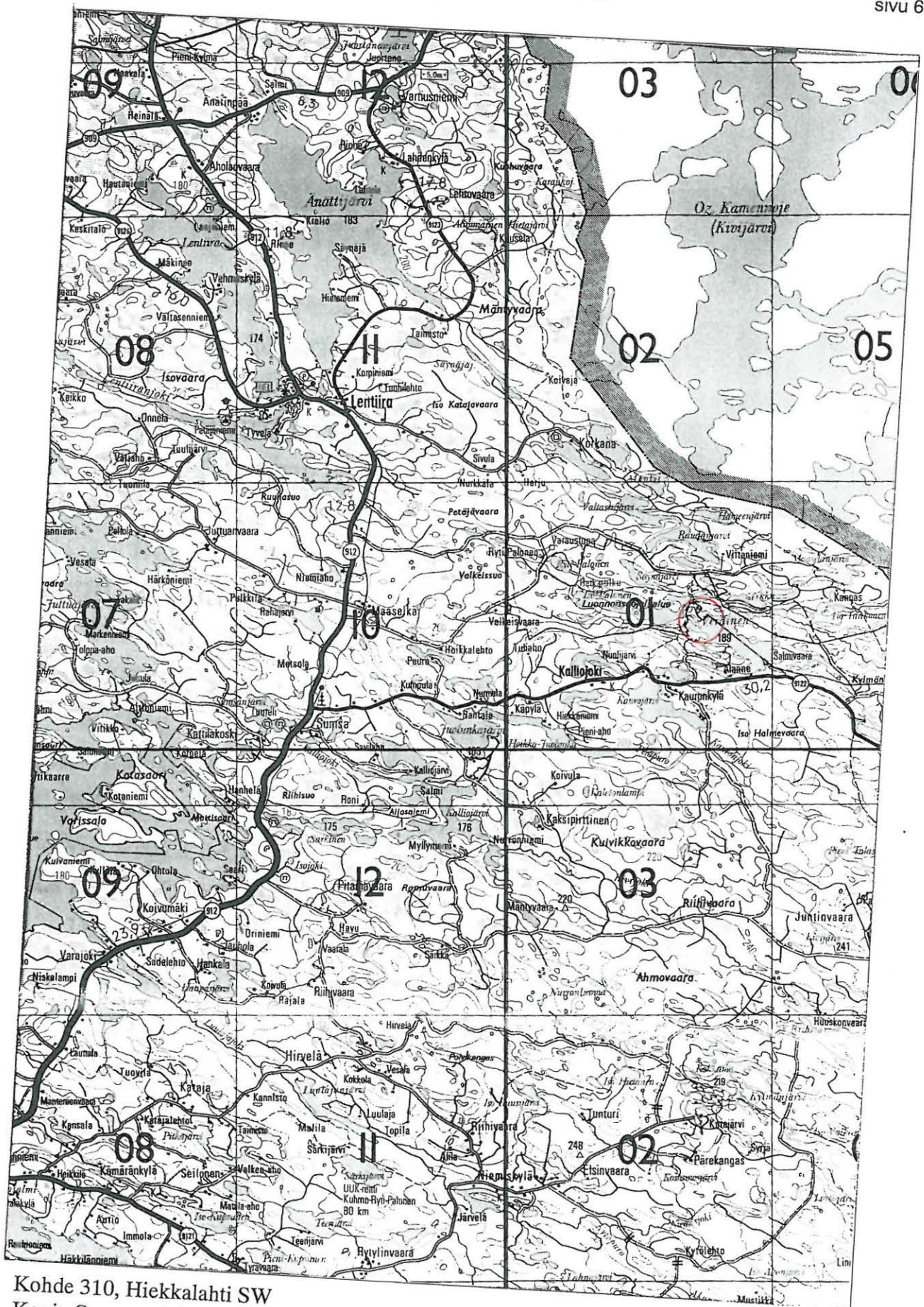
SIJAINTI

Kohde sijaitsee Veräisen järven luoteiskulman muodostavan Hiekkalahden lounaispuolella olevan niemen rantaa pitkin kulkevalla hiekkasärkällä 2,0 - 2,3 km peruskarttaan merkitystä Alanteen talosta luoteeseen. Särkkä päättyy kaakossa Saunaniemeen, jossa on muinaisjäänöluettelon kohde nro 23. Särkkä on kapeahko, vaihtelevan korkuinen, sitä pitkin kulkee polku Saunaniemen laavupaikalle. Maasto on kuivaa kangasta. Särkän niemen puolella on monin paikoin suota.

KUVAUS

Saunaniemestä runsaan 0,2 km päässä on rannassa kulkevassa särkässä notkelma, jonka jälkeen särkkä jälleen muuttuu korkeammaksi. Notkelmasta noin 40 m luoteeseen, suon puoleisessa lounaisrinteessä noin metrin päässä polusta on hieman epämääräinen, 3 x 2 m kokoinen E - W -suuntainen kuoppa. Sen alarinteen puolella on kumpare, jossa on ilmeisesti kuopasta luotua maata. Kumpareella kasvaa kaksi mäntyä. Tästä luoteeseen mentäessä on polun varressa joitain hyvin epämääräisiä painanteita sekä ilmeinen sodanaikainen pesäke. Särkän ja laajemman kumpareen yhtymäkohdassa luoteessa on lounaisrinteessä, 7 m päässä polusta 2,4 m läpimittainen ja 0,4 m syvyinenkuoppa. Kuopan kohdalta polulta löytyi yksi iskokselta vaikuttava kvartsi.

Edelleen luoteeseen mentäessä mäen päällä, polusta 4 m lounaaseen on 1,2 x 2,0 m kokoinen, SW - NE - suuntainen jyrkkäseinäinen kuoppa. Kauempana luoteessa polun varressa on sodanaikaisia kuoppia, mutta tämä vaikutti erilaiselta, kuopan hiekassa näytti myös ainakin joissain paikoin olevan huuhtoutumiskerros. Kuopan tarkoitusta on vaikea määrittää, sen sijaan kaksi ensimmäistä saattavat olla pyyntikuoppia. Vaikka polulta löytyi yksi mahdollinen kvartsi-iskos, ei polun varressa näyttänyt olevan asuinpaikkaa.



Kohde 310, Hiekkalampi SW
 Kopio Suomen tiekartasta nro 11 1:20000, v. 1993.



Kohde 310, Hautalahti SW

Kopio peruskartasta 4432 01 KALLIOJOKI 1974, 1:20000

KUHMO 311 *mj. rekisteri 290 01 0276*

KUHMO
Valtion metsämaa
Karankojärvi S

Kohde : Asuinpaikka

Inventoija : Esa Suominen

Ajoitus : Historiallinen aika

Inventointipvm. : 13.9.1995

Muinaisjäänöluettelon numero : 276

Muinaisjäänösluokka : II

Kylä : Valtion metsämaa

Alue :

Tila : valtionmaa

Kiinteistötunnus : 290-893

Maanomistajaja, osoite : Metsähallitus, Metsähalinnon Kuhmon hoitoalue, Torikatu 29,
88900 Kuhmo

Peruskartta : 4414 12+4432 03 VARTIUS 1974

x = 7 150,75 y = 502,50 z = 212,50

Suunta kirkosta: Koilliseen 45 km

Aikaisemmat tutkimukset :

Inventointilöydöt : -

Havaintomahdollisuudet : Hyvät

Laajuus :

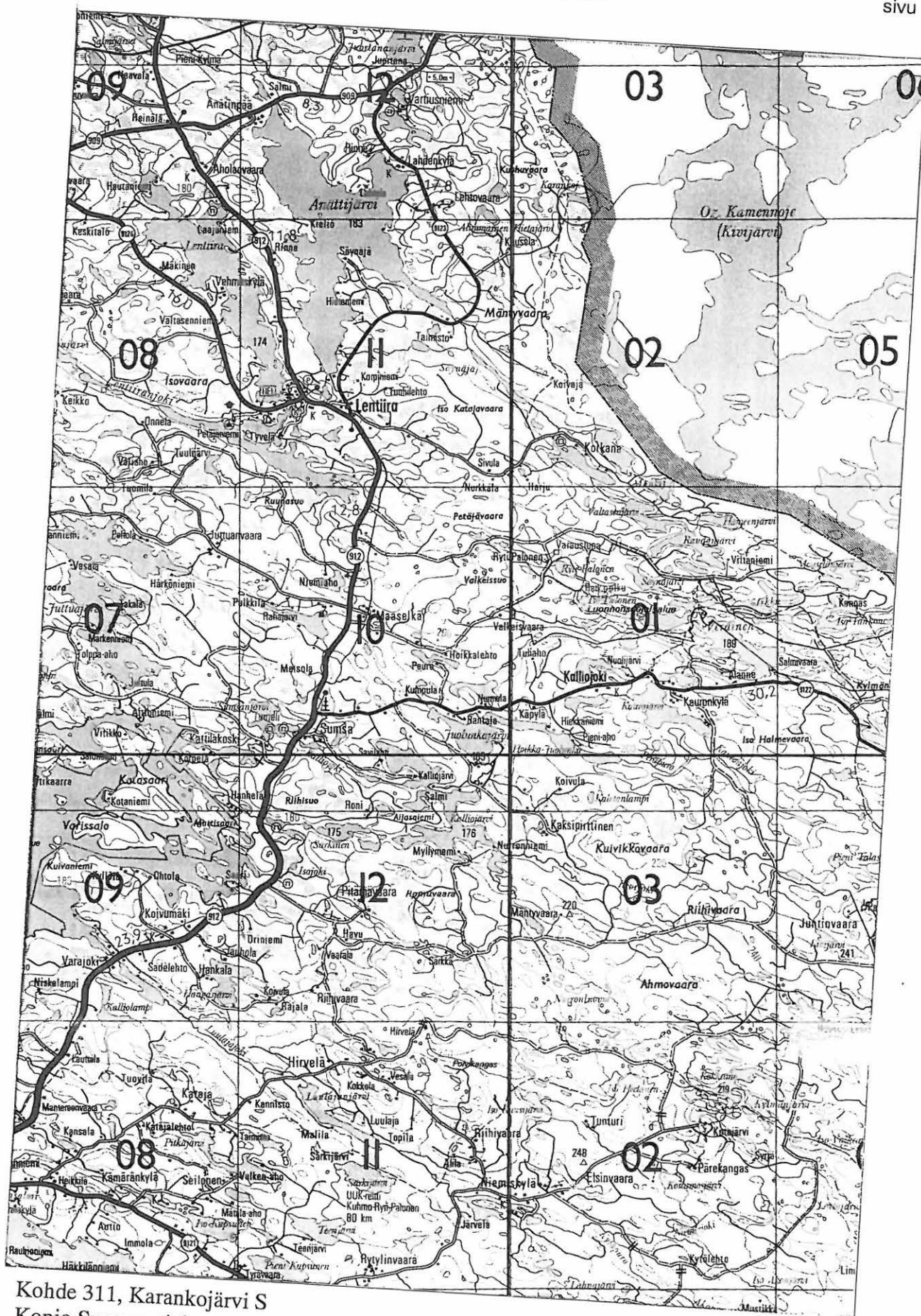
Laajuden arviointiperuste :

SIJAINTI

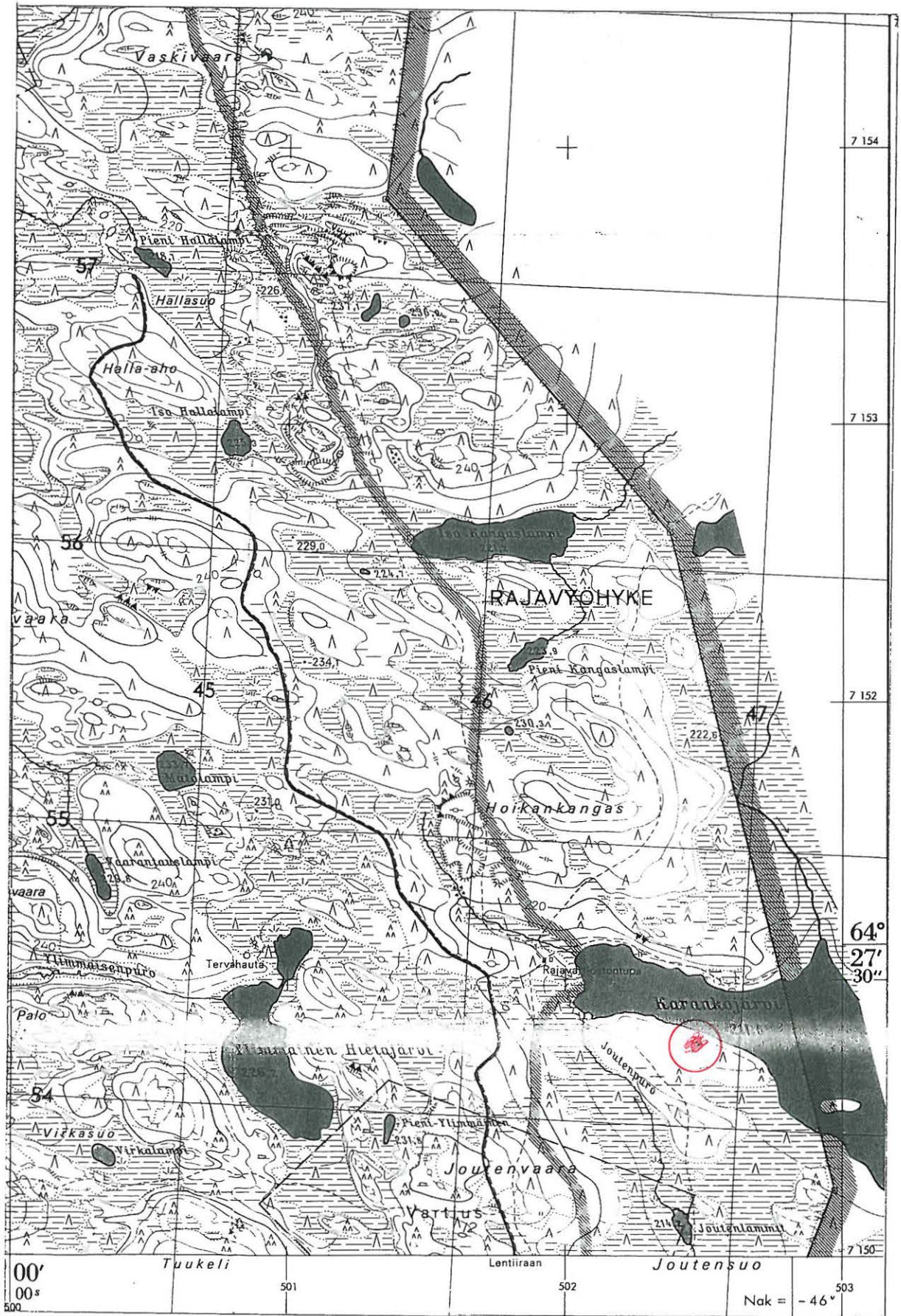
Kohde sijaitsee rajavyöhykkeellä Karankojärven etelärannalla Lentiiran kirkosta 13 km koilliseen ja Kuuselan talosta 3 km koilliseen. Paikka on melko tasainen, se kasvaa havumetsää. Alueen halki kulkee rajamiesten polku.

KUVAUS

Paikalla on useita kiviraunioita ja talonpohjia. Kahden talonpohjan nurkassa on kiviraunio, selvästi uunin jäännökset. Näissä talonpohjissa oli myös seinien sisälle kaivettu kuoppa. Niiden seinän pituus oli runsaat 4 m. Selvästi erottui kivistä ladottu 7 x 7 m kokoinen kivijalkaa muistuttava rakennelma, se vaikutti kuitenkin liian epätasaiselt kivijalaksi. Kohde oli liian suuri inventoinnin yhteydessä kartoitettavaksi. Rakennusten iästä ei inventoinnin yhteydessä saatu mitään viitteitä, mahdollisesti asutus liittyy rajan takana vain muutaman kilometrin päässä idässä olevan Kiitehen/Kivijärven asutukseen.



Kohde 311, Karankojärvi S
 Kopio Suomen tiekartasta nro 11 1:20000, v. 1993.



Kohde 311, Karankojärvi S
 Kopio peruskartasta 4414 12 + 4432 03 VARTIUS 1974, 1:20000