

KURIKKA 2009

Arkeologinen inventointi Kurikassa
valtatie 3:n ja kantatie 67:n
parantamistyön suunnittelualueella



Jaana Itäpalo

12.12.2009



K-P:n ArkeologiaPalvelu

Sisällysluettelo

	s.
1. Perustiedot.....	2
2. Inventoinnin lähtökohdat ja menetelmät.....	2
3. Tulokset.....	5
4. Yleiskartat.....	6
5. Kohdeluettelo.....	9
6. Kohdekuvaukset.....	10
7. Muut inventointihavainnot.....	18
8. Lähde- ja kirjallisuusluettelo.....	19

1. Perustiedot

Inventointialue: Valtatie 3:n ja kantatie 67:n parantamistyön suunnittelualue Kurikan kohdalla
Työaika: Kenttätyöaika 27.11.-28.11.2009
Tekijä: Jaana Itäpalo K-P:n Arkeologiapalvelu
Kustantaja: Kurikan kaupunki

Aikaisemmat tutkimukset:

1968 Ville Luho kaivaus (Mäki-Saari, tutkittu vain pieneltä osin¹) raporttia ei ole löytynyt
 2001 Vesa Laulumaa inventointi (Mäki-Saari) raportti Museoviraston topografisessa arkistossa

2. Inventoinnin lähtökohdat ja menetelmät

Tiehallinnon Vaasan tiepiiri on aloittanut aluevaraus suunnitelman laatimisen valtatie 3:n ja kantatie 67:n parantamiseksi Kurikan kohdalla.² Suunnittelualan vaikutusalueella oli tiedossa Mäki-Saaren kivikautinen asuinpaikkakohde (Museoviraston mj-rekisterinumero 3010100002). Tämän johdosta kohteessa suoritettiin inventointi, jonka tarkoitus oli selvittää asuinpaikan laajuus ja rajat. Kohdealueelta etsittiin uusia esihistoriallisen ja historiallisen ajan muinaisjäänteitä, ja myös näiden osalta oli tarkoitus rajata havaintojen perusteella muinaisjäännösalueet (kartat 1-2, s. 6-7).

Alueen kuvaus

Inventointialue sijaitsee Kyrönjoen ja Kurikan keskustan itäpuolella. Se on suurelta osin peltoviljelyaluetta, joka liittyy Saaren ja Mäki-Saaren alueen vanhaan maatalousasutukseen. Kohdealueen itäosa Mäki-Saaren ja Kunnankallion välillä on metsätalousaluetta Mäki-Saaren koillispuolella sijaitsevaa omakotitaloaluetta lukuun ottamatta. Yleispiirteiltään maasto on kumpuilevaa, alueen pohjoisosa on kuitenkin tasaista. Kaakkoisosassa sijaitsee laajahko kallioalue, Kunnankallio, jonka laki on korkein paikka inventointialueella (107,5 m mpy).

Kunnankallion kallioesiintymä on melko rikkoutunut ja lohkaraiten peitossa. Sen länsi- ja luoteispuolella korkeudella 77-90 m mpy esiintyy pinnaltaan huuhtoutunutta moreenia, jossa on runsaasti lohkaraita. Huuhtoutuneen moreenivyöhykkeen alapuolella, Huvilanmäen luoteispuolella on kapea hiekkavyöhyke.

75 metrin korkeuskäyrän alapuolella maaperä on silttiä, joka vaihtuu Kyrönjoen suuntaan ensin hienoksi siltiksi ja lähempänä jokea saveksi. Mäki-Saaren korkein alue on pääosin pinnaltaan huuhtoutunutta moreenia, pieniä kallioesiintymiä on n. 70 m:n korkeudella; noin 67 m:n alapuolella on kapea hiekkavyöhyke, joka muuttuu alempana siltiksi ja suunnilleen 57 m:n alapuolella saveksi.

Esiselvitys

Inventoinnin esiselvityksessä käytettiin esihistoriallisten ja historiallisten muinaisjäännösten paikallistamisessa eri menetelmiä: edellisessä maaperäkartoja, korkeusprofiilia ja topografista analyysia sekä Museoviraston arkeologian osaston arkiston aineistoa, jälkimmäisessä historiallisia kartoja ja kirjallisuutta.

1 Museoviraston kulttuuriympäristön tietojärjestelmä. Rekisteriportaali.

2 http://www.tiehallinto.fi/servlet/page_pageid=71&_dad=julia&_schema=PORTAL30&menu=12738&_pageid=71&kieli=fi&linkki=28203&julkaisu=9352

Esihistorialliset kohteet

Esihistoriallisten pyyntiyhteisöjen asuinpaikat sijaitsivat tavallisesti vesistöjen äärellä; järvien tai merenrannassa rantatörmien yläpuolella sekä jokivarsilla, siellä usein koskien kohdalla. Suosituilla alueilla maaperä oli hiekkaa tai karkeaa silttiä. Asuinpaikat sijaitsivat alueilla, missä on selviä korkeuseroja (esim. muinaisesta rantaviivasta -keskivesi- katsottuna on maalle päin nousua 1,5-2 m ((tyrskyraja)) korkeintaan 10 m:n matkalla, ja merelle päin on myös jonkun verran laskevaa merenpohjaa). Inventoinnin kannalta tämä tarkoittaa, että asuinpaikoille otollisilla alueilla on vähintään 3 m korkeuseroa sadan metrin matkalla.

Noin viidesosa tutkimusalueesta, pääosin korkein alue yli 67 m mpy, on kallioesiintymiä tai pinnaltaan huuhtoutunutta moreenia, kivikkoista ja osittain soistunutta aluetta. Varsinainen jokilaaksovyöhyke on pääosin savea ja hienoa silttiä. Korkeusprofiilin perusteella löytyi kaksi aluetta, jotka olivat otollisia kivikautiselle asutukselle: Huvilanmäen länsi- ja luoteispuoliset alueet sekä Mäki-Saaren mäen ympäristö. Huvilanmäen luoteispuolinen hiekkavyöhyke muodostuu suhteellisen ohuesta patjasta kivikon päällä ja länsipuolinen rinne on suurimmaksi osaksi soistunut. Maaperä on hienoa silttiä. Alueilta ei tavattu merkkejä muinaisjäännöksistä.

Varhaisella neoliittisella kivikaudella noin 4500 – 3500 eKr. (korkeusvyöhyke 75 – 50 m mpy)³ sijaitsi Kurikan ja Koskenkorvan välisen Kyrönjokilaakson kohdalla etelälounas-pohjoiskoillisuuntainen vuono, joka kapeni maankohoamisen seurauksena jatkuvasti (ks. kartta 3, sivulla 8). Sen rannoilla sijainneet vanhimmat asuinpaikat (varhaista kampakeramiikkaa n. 4500-4300 eKr.) ovat löytyneet Kurikan keskustan länsi-, etelä- ja lounaispuolelta. Tyypillisen kampakeramiikan vaiheen (n. 4200-3500 eKr. /65-58 m mpy) asuinpaikat sijaitsivat muinaisen vuonon pohjukassa Kurikan keskustan eteläpuolella ja Mäki-Saaren rinteillä ja vuonon suussa nykyisen Honkalanmäen kohdalla Ilmajoella. Voimakkainta asutus lienee ollut 3500 – 3200 eKr. (myöhäiskampakeraaminen/nuorakeraaminen vaihe ; 57-52 m mpy), jolloin asutus keskittyi vuonon suuhun Koskenkorvan seudulle. Lisäksi yksi asuinpaikka sijaitsi vuonon perukassa.

Pronssi- ja rautakautisia kohteita ei muinaisranta-analyysin perusteella ollut todennäköistä löytää inventointialueelta.

Historialliset kohteet

Kurikan varhaisin tunnettu historiallinen asutus on syntynyt 1400-luvulla Kyrönjoen itäpuolelle inventointialueen länsi- ja pohjoispuolelle, nykyisiin Kurikan ja Tuiskulan kyliin.⁴ Vuodelta 1762 peräisin olevaan Jacob Hoofin laatimaan Kurikan kappelin karttaan ei ole merkitty taloja kohdealueelle eli asutus on syntynyt tälle alueelle myöhemmin.⁵ Inventointialue oli suurimmaksi osaksi peltoa ja siten historiallisen ajan kohteita saattoi löytyä lähinnä metsäisiltä paikoilta ja talojen lähistöltä.

Vanha maantie, nk. Kyrönkankaan kesä- ja talvitie, on kulkenut Kyrönjoen länsirannalla,⁶ mutta myös joen itärannalla on kulkenut vanhoja teitä, joiden kohdalle syntyivät nykyiset tiet.⁷

3 Ajoituksessa on käytetty Hans-Peter Schulzin laatimaa rannansiirtymistaulukkoa (julkaisematon).

4 Kurikan historia I. 1980. S. 67 ja Luukko Armas, Etelä-Pohjanmaan historia II. Keskiäika ja 1500-luku. 1950. S. 224-225.

5 Chartographia Ostrobothnica: Pohjanmaan vanhoissa kartoissa. Österbotten på gamla kartor. Vaasa 2006. Kartta s. 148.

6 Luukko Armas, Etelä-Pohjanmaan historia III. Nuijasodasta isoonvihaan. 1945. S. 513 ja kartta s. 532-533.

7 Ks. esim. nootissa 5 mainittu kartta ja kartta vuodelta 1709, Jyväskylän yliopiston julkaisuarkisto, 1600-luvun maa-
kirjakartat, <https://jyx.jyu.fi/dspace/bitstream/handle/123456789/20619/serb%20pf%2062%20nr%203b.jpg?sequence=1>

Kenttätyömenetelmät

Huomio kiinnitettiin alueisiin, joilla topografian perusteella saattoi sijaita muinaisjäänköksiä. Osassa kohteissa tehtiin halkaisijaltaan 50 cm olevia koekuoppia, joiden maa-aines seulottiin 5 mm:n seullalla.

Inventointi perustuu maasto- ja pintahavaintoihin, pintapoimintaan ja koekuopista saatuun tietoon. Työssä käytettiin EGNOS-yhteensopivaa paikanninta, jolla mitattiin havaintopisteet. Kohteet valokuvattiin ja niistä kirjattiin maasto-, maaperä- ym. havainnot.

Asuinpaikkojen rajausta perustuu pintapoiminnan ja kenttähavaintojen perusteella saatuun tietoon, aikaisempiin löytöihin ja tutkimuksiin sekä paikan topografiaan. Pintahavainnot (lähinnä kvartseja) dokumentoitiin keskimäärin 5 metrin välein, ja jos pienellä alueella oli useita löytöjä tai löytökeskitymiä, mitattiin vain yksi havaintopiste. Saadun löytöklusterin perusteella määritettiin kohteen pinta-ala.

Tässä esitetyt rajaukset ovat löytöalueen rajauksia; viralliset muinaisjäänköalueiden rajaukset tekee Museovirasto.

3. Tulokset

Inventoinnissa löytyi kolme uutta kivikautista asuinpaikkaa ja yksi kivikautinen irtolöytöpaikka (kartta 2, s. 7). Uudet kohteet löytyivät entuudestaan tunnetun Mäki-Saaren kohteen lähialueelta, sen pohjoispuolelta. Rannansiirtymiskronologian perusteella kohteet voidaan ajoittaa varhaisneoliittisen jakson keskivaiheilta keskineoliittisen jakson alkuun (n. 4200-3200 eKr.). Mäki-Saaren alue on tuolloin sijainnut pitkän vuonon pohjukan itärannalla (kartta 3, s. 8). Kokonaisuudessaan talteen otettua kvartsimateriaalia voi luonnehtia hyvälaatuiseksi.

Mäkisaari 2 ja 4 rajoittuvat omakotitalojen tontteihin ja kohteet voitiin rajata vain peltoalueilla. Topografian perusteella kohteet ovat voineet muodostaa yhtenäisen asuinpaikka-alueen, jonka keskiosa ja korkeimmat kohdat ovat jääneet valtatie 3:n, Mäkisaarentien sekä omakotitalotonttien alle. Kohteet Mäkisaari 1 ja Mäkisaari 5 voitiin rajata ja niiden laajuus määritellä. Sijaintikorkeuden perusteella Mäkisaari 5 ajoittuu nuorakeraamiseen jaksoon, muut kohteet tyypillisen kampakeramiikan jaksoon.

Koekuopituksessa ja pintahavainnoinnissa saatiin niukalti näyttöä säilyneistä kulttuurikerroksista. Hienorakeisessa maaperässä koekuopitus ja visuaalinen havainnointi eivät kuitenkaan ole riittäviä menetelmiä verifioimaan sitä, onko paikalla säilynyt ehjiä rakenteita. On siis mahdollista, että asuinpaikat eivät ole kokonaan hävinneet maankäytön seurauksena. Mäkisaari 5:n kohteessa löytö- ja havaintotiheys oli huomattavan korkea, ja kohdetta voi pitää kartoitetuista kohteista merkittävimpänä.

Inventoinnissa löydettyt kivikautiset asuinpaikat vaikuttavat huomattavasti vt 3:n ja kantatie 67:n parantamistyöhön, jos se toteutetaan nykyisen risteyksen kohdalla ja siitä Postitiehen asti ulottuvalla alueella. Tässä tapauksessa kohteissa tulisi mahdollisesti toteuttaa laajat arkeologiset koekaivaukset tai kaivaukset. Alueella noin 100 m Postitien risteyksen eteläpuolelta Kunnankalliolle asti ei havaittu merkkejä kiinteistä muinaisjäännöksistä.

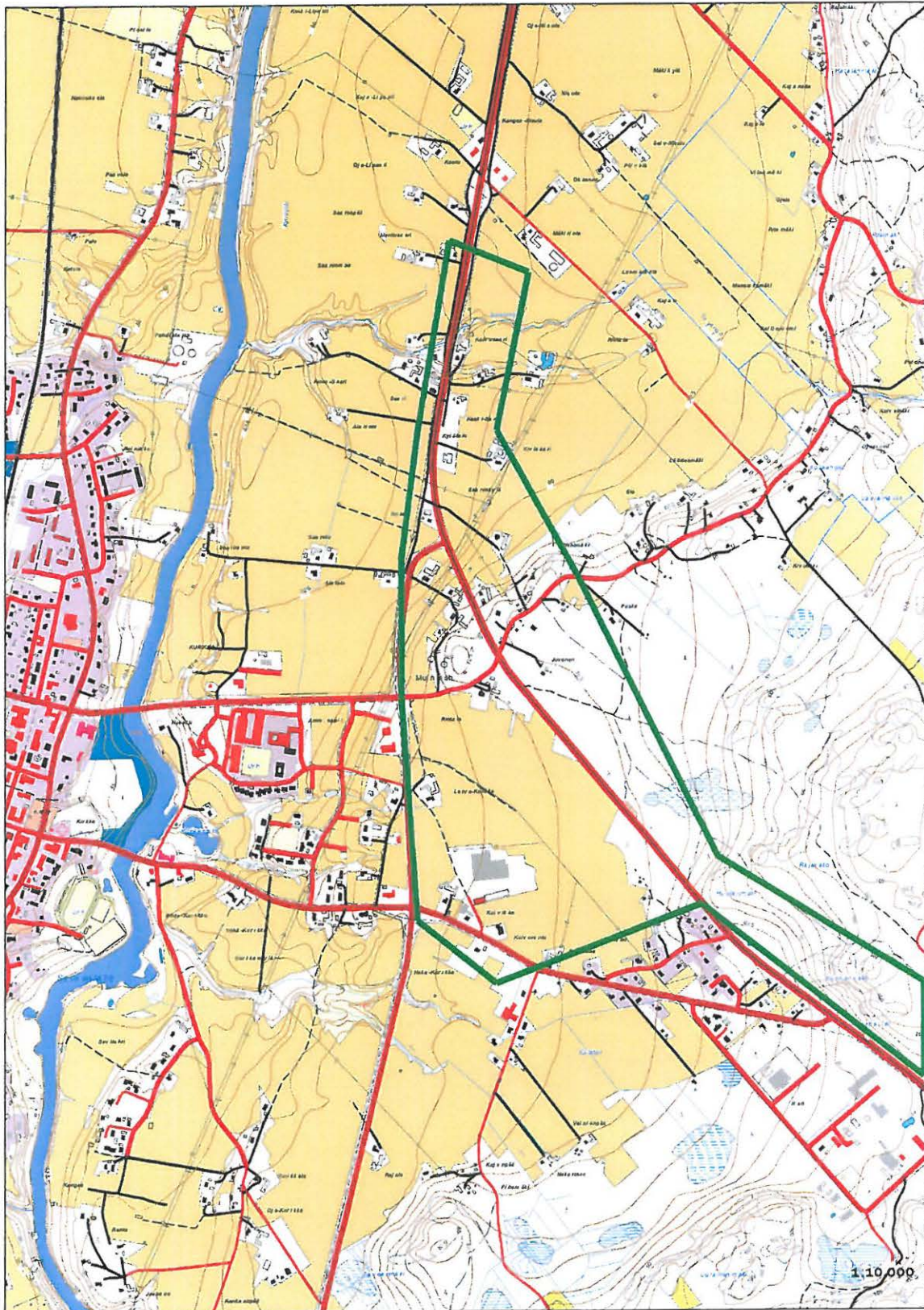
Lestijärvellä 12.12. 2009



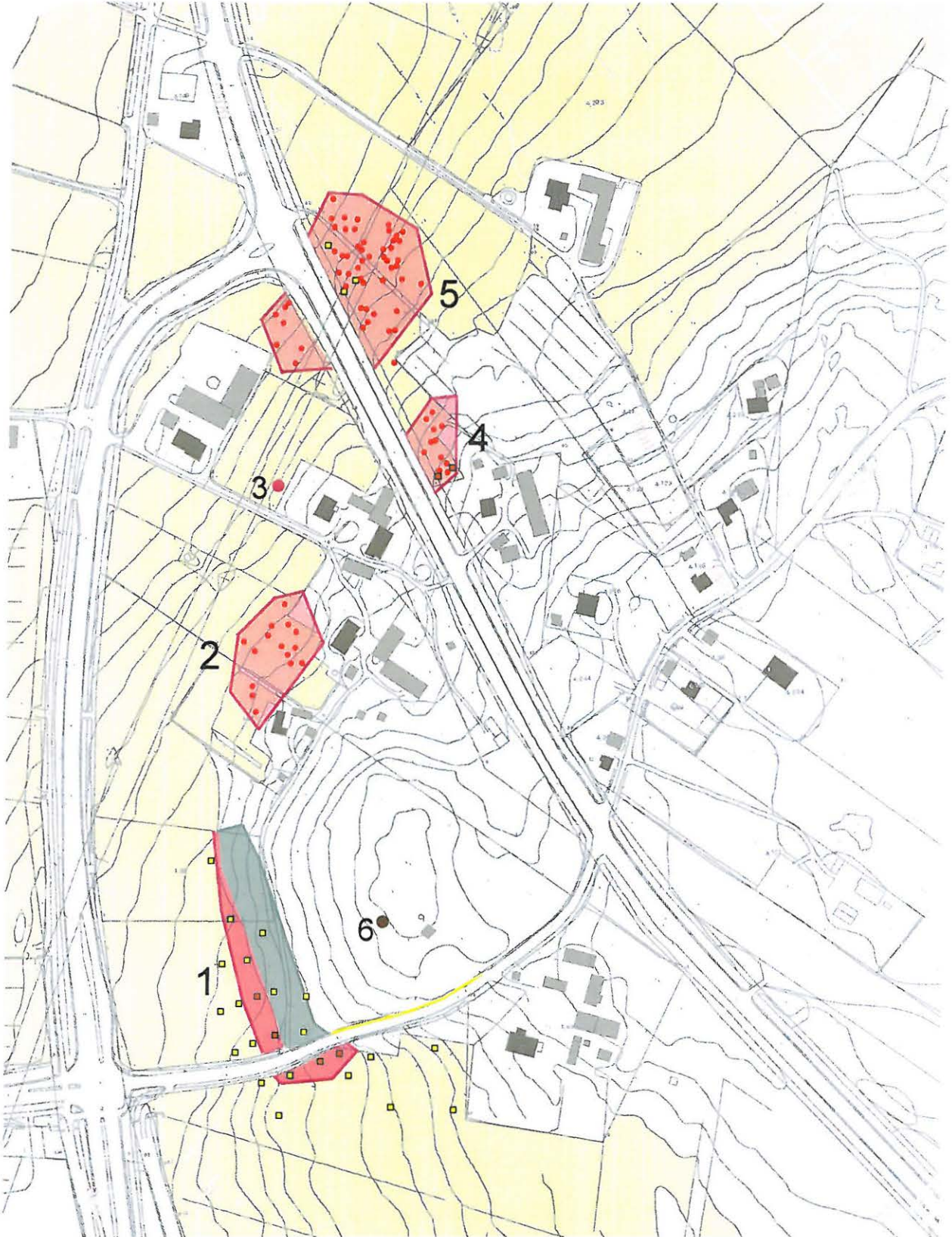
Jaana Itäpalo

4. Yleiskartat

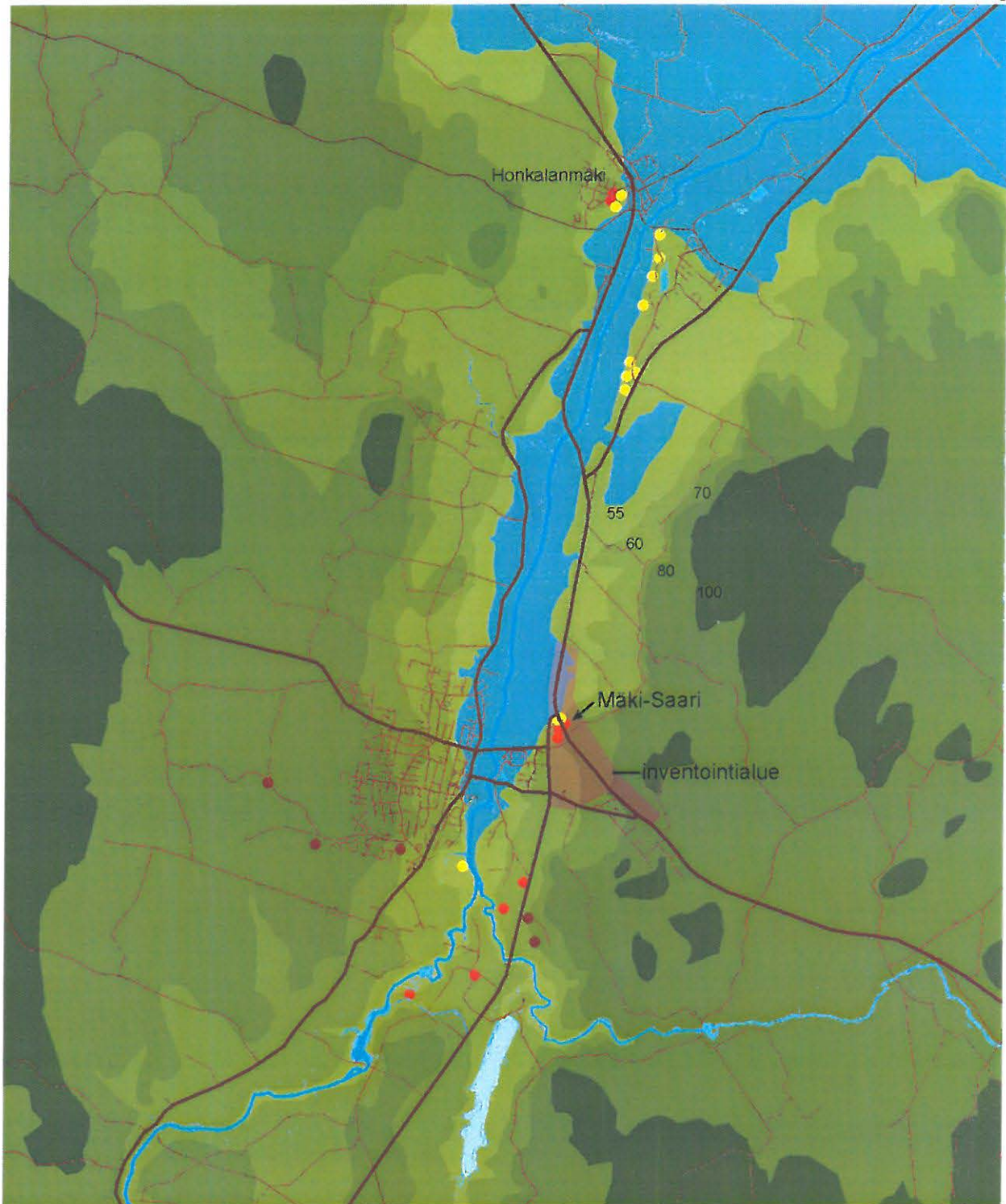
© Kurikan kaupunki



Kartta 1. Inventointialue rajattu vihreällä viivalla; mk 1:10 000.



Kartta 2. Mäki-Saari; mk 1:1500. Kohteet 1-5 ja löytöalueiden rajaukset, (6 on muu inventointihavainto). Löytöalueiden rajausta punaisella, vihreällä alue, jossa todettiin runsaasti resentejä häiriöitä, punainen piste/inventointihavainto, kvartsi. Koekuopat, joista tehtiin havaintoja asuinpaikasta merkitty punaisilla neliöillä, löydöttömät koekuopat ja Postien ojan leikkaus keltaisella.



Kartta 3. Kyrönjokilaakso Kurikan ja Koskenkorvan välisellä alueella. Muinaisranta-
 tasot 100-55 m mpy. Sinisellä muinainen vuono n. 3400 e.Kr. Kivikautiset asuinpaikat on merkitty
 pisteillä: tummanpunainen varhaisneoliittiset kohteet 5000-4100 e.Kr (KA I);
 punainen keskineoliittiset kohteet 4000-3500 e.Kr (KA II); keltainen myöhäisneoliittiset
 kohteet 3400-2900 e.Kr (myöhäiskampakeramiikka/nuorakeramiikka) mk 1:40 000. ©
 Maanmittauslaitos, lupa 564/KP/09

5. Kohdeluettelo

Kivikautiset kohteet	s.
1. MÄKI-SAARI kivikautinen asuinpaikka.....	10
2. MÄKI-SAARI 2 kivikautinen asuinpaikka.....	13
3. MÄKI-SAARI 3 kivikautinen löytöpaikka.....	15
4. MÄKI-SAARI 4 kivikautinen asuinpaikka.....	15
5. MÄKI-SAARI 5 kivikautinen asuinpaikka.....	17

6. Kohdekuvaukset

1. MÄKI-SAARI

Mj-rekisteri: 3010100002
Laji: kiinteä muinaisjäänös
Mj-tyyppi: asuinpaikat
Tyypin rakenne:
Ajoitus yleinen: kivikautinen

Rauhoitusluokka: 2

Paikkatiedot

Karttalehti: 124312 Kurikka
Kylä: Kurikka
Tila: 1:20, 1:676 kunnan maata
Etäisyys ja suunta kirkosta: Kurikan kirkosta 1,25 km itä-koilliseen

Laajuus: n. 3000 m²
Koordinaatit:
Keskipiste: p 6954573 i 3265509 ; x 6947243 y 2419367
Korkeus: n. 64,5-67 m mpy

Rajaus: kkj3 kkj2
 R1 p 6954666 i 3265492 ; x 6947335 y 2419346
 R2 p 6954566 i 3265495 ; x 6947235 y 2419353
 R3 p 6954514 i 3265506 ; x 6947184 y 2419367
 R4 p 6954513 i 3265537 ; x 6947184 y 2419398
 R5 p 6954525 i 3265559 ; x 6947197 y 2419419
 R6 p 6954646 i 3265515 ; x 6947316 y 2419370

Tutkimustiedot

Aiemmat tutkimukset: kaivaus Ville Luho1968 ? (raporttia ei ole löytenyt)
 inventointi Vesa Laulumaa 2001
Aiemmat löydöt: KM 16599: piikärki
 KM 33031: 1-3 kvartseja
Inventointimenetelmät: pintahavainnot, koekuopitus, seulonta
Inventointilöydöt: KM 38064: retusoitu kvartsi-iskos koekuopasta

Maastotiedot: Vastapäätä Kurikan keskustaa, Kyrönjoen ja kantatie 67:n itäpuolella, peltoalueen yläosassa, n. 200 m Mäki-Saaren taloryhmästä etelään. Maasto laskee kohteesta länteen Kyrönjoelle päin, etelään maasto laskee loivemmin. Itäpuolella on laajahko mäki, jonka korkein kohta on 72,5 m mpy. Asuinpaikka sijaitsee kohteen halki kulkevan Postitien pohjois- ja eteläpuolella. Kohteen alueella ja sen itäpuolitse kulkee toinen tie (kartalla nimeämätön), joka johtaa Mäkisaaren taloryhmälle päin pohjoiseen. Sen ja pellon välissä on viljelemätön kaista, missä maasto on kivistä ja kasvaa puustoa, aluskasvillisuus on heinää. Tällä alueella esiintyi resentejä kuoppia, paikoin kiviaitaa ja kivikeskittymiä. Pellon ja viljelemättömän kaistan välissä on vanha oja. Itäpuoleiselle mäelle maasto nousee melko nopeasti, mutta paikoin on tasaisempiakin kohtia. Rinne on kivikkoista ja ylempänä mäellä esiintyy myös muutamia pienialaisia kallioita. Rinteen alueella kasvaa varttunutta kuusimetsää.

Kuvaus: Luhon kaivauksesta ei ollut kertomusta, joten tiedot kaivauksen tuloksista ja sijaintipaikasta eivät ole selvinneet. Vuoden 2001 inventointiraportissa arvellaan, että kaivausalue olisi si-

jainnut peruskartan muinaisjäänösmerkkien paikkeilla. Inventoinnissa vuonna 2001 kohteen pellon itäpuoliselta alueelta ei löytynyt mitään asuinpaikkaan viittaavaa.

Nyt toteutetun inventoinnin tarkastushetkellä alueen pellot olivat kesannolla, joten pintahavaintojen avulla saatiin niukasti informaatiota. Asuinpaikan rajojen selvittämiseksi tehtiin Postitien pohjois- ja eteläpuolelle peltoalueelle 21 kpl 50 cm halkaisijaltaan olevaa koekuoppaa. Koekuoppien maa-aines seulottiin 1,5 mm silmäkokoa olevalla seulalla.

Koekuopissa todettiin peltokerroksen vahvuudeksi 25-35 cm, maalaji hiesuksi ja peltokerroksen alla maalaji pääsääntöisesti hienoksi hiesuksi, joissakin kuopissa karkeampi hiesukerros jatkui peltokerroksen alapuolellakin. Postitien eteläpuolella peltokerroksen alaosassa esiintyi paikoin myös hiekkaa. Postitien pohjoispuolella muutamassa pellon yläreunaan tehdyssä koekuopassa peltokerroksen alla esiintyi enemmän kiviä. Tämä johtuu siitä, että maalaji muuttuu kiviseksi heti pellon itäpuolisella viljelemättömällä kaistalla. Koekuopissa esiintyi vaihteleva määrä peltokerroksille tyypillistä modernia tavaraa, kuten tiilenpalasia. Postitien eteläpuolella tien viereen tehdyssä kahdessa läntisimmässä koekuopassa maakerrokset olivat sekoittuneet.

Merkkejä peltokerroksen sekoittuneesta kulttuurimaasta esiintyi Postitien pohjoispuolella kahdessa peltoalueen yläosaan tehdyssä koekuopassa. Tämä erottui heikkona värjäytyneenä ruskeanharmaana n. 5-7 cm:n vahvuisena epäyhtenäisenä kerroksena peltokerroksen alaosassa puhtaan siltikerroksen yläpuolella. Kulttuurimaata sisältäneestä eteläisemmästä koekuopasta löytyi kvartsi-isokos ja toisesta koekuopasta peltokerroksen alapuolelta jonkin verran ruskeaa maata, joka mahdollisesti oli kulttuurimaata. Postitien eteläpuolelle tehdyissä kuopissa esiintyi kahdessa mahdollisia merkkejä asuinpaikasta. Toisessa niistä todettiin peltokerroksen alla n. 40 cm:n syvyydessä 10 cm halkaisijaltaan oleva hiililaikku ja toisessa peltokerroksen alaosassa jonkin verran ruskeanharmaata värjäätynyttä maata. Palaneita kiviä koekuopissa ei esiintynyt.

Postitien pohjoispuolelle pellon ja Mäki-Saaren taloryhmälle päin johtavan tien väliselle viljelemättömälle kaistalle tehtiin kaksi koekuoppaa. Alueella vaikutti jo silmämääräisesti tarkastellen olevan runsaasti resenttejä häiriöitä, kuten kuoppia, paikoin aitamaista kiveystä ja kivikeskittymiä. Pintakasvillisuutena heinä viittasi siihen, että alueen maata on liikuteltu lähihistoriassa. Koekuopissa todettiin maakerrokset sekoittuneeksi ja maaperä kivikkoiseksi.

Mäkisaaren taloryhmälle johtavan tien itäpuoliselle rinteelle, tasanteenomaiselle alueella tehtiin kaksi koekuoppaa, joista pohjoisemmassa todettiin 3 cm vahva humuskerros, sen alla n. 20 cm sekoittunutta hiesua ja sen alla alkoi kiviä sisältänyt kerros. Toisessa koekuopassa todettiin samantyyppiset kerrokset. Koekuopissa todetut häiriöt ovat voineet syntyä samassa yhteydessä kuin alueelle lähelle tietä kaivetut resentit kuopat. Myös pintakasvillisuutena heinä viittasi siihen, että alueen maata on liikuteltu lähihistoriassa. Kohteesta itään jatkuvan Postien ojan leikkaus tarkistettiin. Sen alueelta ei löytynyt merkkejä asuinpaikasta.

Aikaisempien inventointilöytöjen ja nyt tehtyjen inventointihavaintojen perusteella asuinpaikka on sijainnut pääosin Postitien pohjoispuolella. Asuinpaikan eteläosasta on osa jäänyt Postitien ja Mäkisaaren taloryhmälle päin johtavan tien alle. Asuinpaikan pohjois- ja keskiosa ei jatku Mäki-Saaren taloryhmälle päin johtavan tien itäpuolelle metsäiselle rinteelle. Sen sijaan on mahdollista, että asuinpaikka on yltänyt jonkin verran idemmäs viljelemättömälle kaistalle, vaikka alue on kivikkoista. Jos näin on ollutkin, on asuinpaikka siellä hävinnyt myöhemmän toiminnan seurauksena.

Ks. kartta 2 sivulla 7



Kuva 1. Mäki-Saaren asuinpaikka-alueita Postitien pohjoispuolella. Kuva etelästä.



Kuva 2. Koekuoppa Postitien pohjoispuolella. Peltokerroksen alapuolella havaittua kulttuurikerrosta.



Kuva 3. Koekuoppa Postitien eteläpuolella. Peltokerroksen alaosassa ja alla havaittavissa sekoittunutta kulttuurikerrosta.

2. MÄKI-SAARI 2

Mj-rekisteri: uusi kohde
Laji: kiinteä muinaisjäännös
Mj-tyyppi: asuinpaikat
Tyypin rakenne:
Ajoitus yleinen: kivikautinen

Rauhoitusluokka: 2

Paikkatiedot

Karttalehti: 124312
Kylä: Kurikka
Tila: 1:21, 4:148
Etäisyys ja suunta kirkosta: Kurikan kirkosta 1,4 km itä-koilliseen

Laajuus: n. 2500 m²
Koordinaatit:
keskipiste: p 6954772 i 3265539 ; x 6947443 y 2419388
Korkeus: n. 62-64 m mpy

Rajaus:

	kkj3	kkj2
R7	p 6954798 i 3265565 ; x 6947470 y 2419413	
R8	p 6954797 i 3265548 ; x 6947468 y 2419396	
R9	p 6954779 i 3265524 ; x 6947449 y 2419372	
R10	p 6954746 i 3265514 ; x 6947416 y 2419364	
R11	p 6954722 i 3265527 ; x 6947392 y 2419378	
R12	p 6954767 i 3265573 ; x 6947439 y 2419422	

Tutkimustiedot

Aiemmat tutkimukset: -
Aiemmat löydöt: -

Inventointimenetelmät: pintahavainnot
Inventointilöydöt: KM 38065: 1 kvartsi-iskoksia 2 kpl
 2 bipolaarinen ydin, kvartsia
 3 kvartsi-iskoksia 10 kpl

Maastotiedot: Kyrönjoen itäpuolella, luoteeseen viettävän peltoalueen yläosassa, Mäki-Saaren taloryhmän länsipuolella ja kantatie 67:stä n. 120 m itään. Maasto laskee kohteesta länteen Kyrönjoelle päin. Maalaji on hiesua.

Kuvaus: Alueen pellot olivat tarkastushetkellä pääosin kynnöksellä. Kynnöspeltojen alueelta tehtiin harvakseltaan kvartsihavainnot. Pellon yläosassa havaittiin myös punaista palanutta maata, ja samalla alueella esiintyi jonkin verran palaneita kiviä. Havaintojen perusteella asuinpaikka on voinut jatkua ylemmäs omakotitalojen tonteille päin. Asuinpaikkapintaa on todennäköisimmin säilynyt siellä, missä esiintyi palanutta maata sekä palaneita kiviä.

Ks kartta 2 sivulla 7



Kuva 4. Mäki-Saari 2. Kuva länsi-luoteesta kantatie 67:ltä.



Kuva 5. Mäki-Saari 2. Asuinpaikan pohjoisosaa. Kuva pohjois-luoteesta.



Kuva 6. Mäki-Saari 2. Pellon yläosassa esiintyi palanutta maata.

3. MÄKI-SAARI 3

Mj-rekisteri: uusi kohde
Laji: irtölöytö
Mj-tyyppi: löytöpaikat
Tyypin rakenne:
Ajoitus yleinen: kivikautinen

Rauhoitusluokka: 2

Paikkatiedot

Karttalehti: 124312
Kylä: Kurikka
Tila: 4:192
Etäisyys ja suunta kirkosta: Kurikan kirkosta 1,45 km itä-koilliseen

Koordinaatit: p 6954862 i 3265562 ; x 6947534 y 2419407
Korkeus: n. 59 m mpy

Tutkimustiedot

Aiemmat tutkimukset: -
Aiemmat löydöt: -

Inventointimenetelmät: pintahavainnot
Inventointilöydöt: KM 38066: kvartsikaavin

Maastotiedot: Kyrönjoen itäpuolella luoteeseen ja pohjoiseen viettävän peltoalueen keskiosassa, Mäki-Saaren taloryhmän luoteispuolella, vt3:n länsipuolella, kantatie 67:stä 100 m itään ja Mäki-Saarentien pohjoispuolella. Maalaji on hiesua.

Kuvaus: Löytöpaikan alue oli tarkastushetkellä elonkorjuun jäljiltä ja maanpintaa näkyvissä. Kvartsin löytöpaikan ympäristöstä ei kuitenkaan tehty enempää havainnot.

Kartta 2 sivulla 7

4. MÄKI-SAARI 4

Mj-rekisteri: uusi kohde
Laji: kiinteä muinaisjäännös
Mj-tyyppi: asuinpaikat
Tyypin rakenne:
Ajoitus yleinen: kivikautinen

Rauhoitusluokka: 2

Paikkatiedot

Karttalehti: 124312
Kylä: Kurikka
Tila: 4:279, 4:263
Etäisyys ja suunta kirkosta: Kurikan kirkosta 1,5 km itä-koilliseen

Laajuus: n. 1200 m²
Koordinaatit:
keskipiste: p 6954875 i 3265657 ; x 6947551 y 2419501
Korkeus: n. 62-64 m mpy

Rajaus: kkj3 kkj2
 R13 p 6954881 i 3265639 ; x 6947556 y 2419483
 R14 p 6954900 i 3265658 ; x 6947576 y 2419501
 R15 p 6954900 i 3265672 ; x 6947577 y 2419515
 R16 p 6954873 i 3265670 ; x 6947550 y 2419514
 R17 p 6954855 i 3265664 ; x 6947531 y 2419509
 R18 p 6954845 i 3265652 ; x 6947521 y 2419497

Tutkimustiedot

Aiemmat tutkimukset: -
Aiemmat löydöt: -

Inventointimenetelmät: pintahavainnot, koekuopitus
Inventointilöydöt: KM 38067: kvartsi-iskoksia, 6 kpl

Maastotiedot: Kyrönjoen itäpuolella, välittömästi valtatie 3:n itäpuolella, melko jyrkästi luoteeseen viettävän peltoalueen yläosassa, Mäki-Saaren taloryhmän koillispuolella. Pellon itäpuolella oli viljellemätön heinää kasvava alue, jonka alueella maa muuttui saviseksi. Muutoin maa oli karkeaa ja hienoa hiesua.

Kuvaus: Tarkastushetkellä pelto oli kynnöksellä. Pellon yläosaan tehtiin kaksi koekuoppaa kohtaan, missä esiintyi ruskeanpunertavaa maata. Kokeissa esiintyi n. 20-35 cm:n vahvuinen peltokerros ja tämän alla puhdas kellertävä hieno hiesu. Molemmissa kuopissa oli peltokerroksen alaosassa n. 5 cm sekoittunutta maata, jossa esiintyi myös hiekkaa ja niukasti punertavaa ja harmaanruskeaa maata, joka on tulkittavissa peltokerrokseen sekoittuneeksi kulttuurimaaksi. Huomioitava on, että alueelle on joskus voitu tuoda muualta maa-ainesta pellon parannusaineeksi. Hieman alemmaksi tehtiin muutama pieni lapionpisto. Kuopissa esiintyi n. 25 cm vahvan peltokerroksen alla puhdas harmaa hiesu. Joitakin palaneita kiviä havaittiin.

Kvartsihavainnot tehtiin tielle päin pellon reunaan asti. Tämän perusteella asuinpaikka on osin jäänyt valtatie 3:n alle ja ehkä myös välittömästi tien toisella puolella sijaitsevan omakotitalotontin alle. Ks. kartta 2 sivulla 7.



Kuva 7. Mäki-Saari 4. Kuva pohjois-luoteesta valtatie 3:lta.

5. MÄKI-SAARI 5

Mj-rekisteri: uusi kohde
Laji: kiinteä muinaisjäännös
Mj-tyyppi: asuinpaikat
Tyyppin rakenne:
Ajoitus yleinen: kivikautinen

Rauhoitusluokka: 2

Paikkatiedot

Karttalehti: 124312
Kylä: Kurikka
Tila: 4:278, 4:279, 4:263
Etäisyys ja suunta kirkosta: Kurikan kirkosta 1,6 km koilliseen

Laajuus: n. 7000 m²
Koordinaatit:
keskipiste: p 6954978 i 3265624 ; x 6947652 y 2419463
Korkeus: n. 54-59 m mpy

Rajaus:

	kkj3	kkj2
R19	p 6955007 i 3265600 ; x 6947680 y 2419438	
R20	p 6955030 i 3265617 ; x 6947704 y 2419454	
R21	p 6955025 i 3265636 ; x 6947700 y 2419473	
R22	p 6955001 i 3265665 ; x 6947677 y 2419503	
R23	p 6954962 i 3265667 ; x 6947638 y 2419507	
R24	p 6954924 i 3265627 ; x 6947598 y 2419469	
R25	p 6954927 i 3265602 ; x 6947600 y 2419443	
R26	p 6954929 i 3265574 ; x 6947601 y 2419415	
R27	p 6954961 i 3265566 ; x 6947633 y 2419406	
R28	p 6954975 i 3265582 ; x 6947647 y 2419421	

Tutkimustiedot

Aiemmat tutkimukset: -
Aiemmat löydöt: -

Inventointimenetelmät: pintahavainnot, koekuopitus
Inventointilöydöt: KM 38068: retusoituja kvartsi-iskoksia, 3 kpl
 bipolaarisia ytimiä, kvartsia, 5 kpl
 kvartsi-iskoksia, 28 kpl
 kvartsikaapimia, 2 kpl
 pirstottu kappale, kvartsia
 tasoytimiä, kvartsia, 2 kpl

Maastotiedot: Kyrönjoen itäpuolella peltoalueen keski- ja alaosassa, valtatie 3:n ja kantatie 67:n risteysalueen itä-, kaakkois- ja eteläpuolella ja Mäki-Saaren taloryhmän pohjoispuolella. Pellon maalaji on karkeaa ja hienoa hiesua.

Kuvaus: Tarkastushetkellä alueen pellot olivat kynnöksellä vt 3:n itäpuolella ja alueella tehtiin runsaasti kvartsihavainnot. Vt 3:n itäpuolelle löytökeskittymäalueelle kaivettiin kolme koekuoppaa, joissa peltokerroksen alla esiintyi puhtaalta vaikuttava maa. Vt 3:n länsipuolella pelto oli puinnin jäljiltä ja maanpintaa oli näkyvissä. Myös tältä alueelta tehtiin havainnot kvartseista. Alueella esiintyi useita palaneiden kivien keskittymiä.

Asuinpaikan keskiosa on osin jäänyt valtatie 3:n alle.



Kuva 8. Mäki-Saari 5. Panoraamakuva lännestä.

Kartta 2 sivulla 7

7. Muut inventointihavainnot

Muu inventointihavainto oli historiallisen ajan maakellarin perustus, joka sijaitsee Mäki-Saaren asuinpaikan itäpuolella mäen päällä (kartta 2, s. 7). Kuopan laajuus on 4 x 3 m ja syvyys enimmäkseen n. 2 m. Ympärillä on valli.



Kuva 15. Kellarikuoppa.

7. Kirjallisuus- ja lähdeluettelo

Arkistolähteet:

Museovirasto. Arkeologian keskusarkisto. Helsinki.

Julkaisematon materiaali:

Schulz Hans-Peter, Rannansiirtymistaulukko.

Kirjallisuus:

Chartographia Ostrobothnica: Pohjanmaa vanhoissa kartoissa. Österbotten på gamla kartor. Vaasa 2006.

Kurikan historia I. Esihistoriasta Suomen sotaan. Vaasa 1980.

Luukko Armas, Etelä-Pohjanmaan historia II. Keskiaika ja 1500-luku. Helsinki 1950.

Luukko Armas, Etelä-Pohjanmaan historia III. Nuijasodasta isoonvihaan. Vaasa 1945.

Internet-dokumentit:

Museoviraston kulttuuriympäristön tietojärjestelmä. Rekisteriportaali. [Http://kulttuuriymparisto.nba.fi/netsovellus/rekisteriportaali/portti/default.aspx](http://kulttuuriymparisto.nba.fi/netsovellus/rekisteriportaali/portti/default.aspx). Luettu 3.12.2009.

[Http://www.tiehallinto.fi/servlet/page_pageid=71&_dad=julia&_schema=PORTAL30&menu=12738&_pageid=71&kieli=fi&linkki=28203&julkaisu=9352](http://www.tiehallinto.fi/servlet/page_pageid=71&_dad=julia&_schema=PORTAL30&menu=12738&_pageid=71&kieli=fi&linkki=28203&julkaisu=9352) Luettu 9.12.2009

Jyväskylän yliopiston julkaisuarkisto, 1600-luvun maakirjakartat, <https://jyx.jyu.fi/dspace/bitstream/handle/123456789/20619/serb%20pf%2062%20nr%203b.jpg?sequence=1> Luettu 9.12.2009