

Kopio.

KUOPION ESIHISTORIAALLISTEN MUINAISJÄÄNNÖSTEN INVENTOINTI

1974

Suoritin Kuopion esihistoriallisten kohteiden inventoinnin virkatyönä 5.6.-5.7. 1974.

Inventoinnin tuloksena Kuopion irtolöytöjen ja kiinteiden muinaisjäännösten löytöpaikat on järjestetty juoksevaan numerointiin Pohjois-Savon seutukaavaliiton käyttämän seutukunta-jaon mukaisesti. Kohteiden numeroinnissa ensimmäinen numero tarkoittaa seutukuntaa (1. = Kuopion seutukunta). Sitä seuraavat numerot (100-) on varattu esihistoriallisia löytäjä varten. Numeron 100. olen varannut irtolöytöjä varten. Näiden järjestys merkitään kauttaviivalla (1.100/1.). Numerolle 1.100/0 olen merkinnyt Museoviraston esihist. tston lappuluettelossa Kuopion kohdalle merkityt löydökset, joiden sijoittuminen nimenomaan Kuopion alueelle ei ole varmaa. Tähän olen liittännyt myös kentällä kuulemani tiedot löydöistä, joiden todenperäisyys tai esihistoriallisuus on epäselvä. Mikäli nämä tiedot joskus täsmentyvät, voidaan tiedot liittää juoksevaan numerointiin tai poistaa asiaankuuluvien merkinnöin.

Inventoinnin jälkeen Kuopion alueelta tehdyt löydöt, joiden löytöpaikan sijainti tunnetaan saavat juoksevan numeroinnin mukaisen numeron. Mainitulle kohdalle luetteloon liitetään ilmoitus löydöstä, sen pääluettelonnumero ja viitteet asianomaisiin verifikaatteihin. Kun löytöpaikka tarkastetaan maastossa, poistetaan väliaikaisilmoitus ja tarkastuskertomus pannaan sen paikalle luetteloon. Jos taas aiemmin tarkastettuja kohteita tarkastetaan uudelleen, voidaan siitä tehdä ilmoitus luettelossa jo olevalle paperille tai jos tarkastuksen tuloksena syntyy kertomus, liitetään se luetteloon aiempien tietojen yhteyteen.

Löytöpaikoista on peruskarttakohmainen luettelo esihist. top. arkistossa olevassa erillisessä kansiossa.

Luetteloiden avulla pyritään säilyttämään ajanmukainen ja helposti käsiteltävä kokonaisuus, josta saadaan vähällä vaivalla tiedot Kuopion muinaisjäännöksistä.

Inventoinnin perustana ovat Museoviraston arkistoista kerätyt tiedot Kuopion (+ Riistavesi) esihistoriallisista löydöistä.

Niistä KM 2023:107, KuM 211, KuM 2683, KuM 2387, ilmoitus Wäänälänrannan "Jättiläisenhaudoista", lappuset, jotka on merkitty saapuneeksi 23.VII 1928 ja koskettelee Jälänniemen tilalta Juurasveden rannalta talvella 1912 löytynyttä puukasaa, ilmoittaja työnjohtaja Suvinen, Puumala, sekä Kustaa Killisen 20.1. 1928 kirjoittama kirje koskien Toivalan kylästä löytynyttä maljakkoa, ovat löytötietoja, jotka kuuluvat nykyisen Siilinjärven alueelle.

Löydöt KM 1965, KuM 60, KuM 61 ja KuM 2386 kuuluvat nykyisen Vehmersalmen alueelle.

Riistaveden museo No: 76 ja Riistaveden museo (No:tta), etelä-karjalainen tasataltta, joka on merkittä Riistavesi, Tuusjärvi, Koivula, ovat nykyisen Tuusniemen alueelta.

KM 7199:1, KuM 1817, KuM 2545, KuM 2546 ja KuM 2547 kuuluvat nykyiseen Leppävirtaan.

Museoviraston esihist. top. arkistossa oleva rakennusmestari Eerikki Johan Varosen tieto 15.2. 1924 Uuhimäellä, Itkosen talon sivussa Honkamäen rinteellä olevasta jättiläisen pöydästä tarkoittanee tapaamani Tauno Toivasen mukaan suurta luonnonkiveä nykyisen Uuhimäen tutka-aseman (Peruskartta 3331 10, 85/38) kohdalla. Kivi on voinut tuhoutua tutka-asemaa tehtäessä. Koska alue on puolustusvoimien valvonnassa ja suljettu, en katsonut aiheelliseksi jatkaa kiven etsintää.

9.II päivätyssä kirjeessään Sampsu Leimu kertoo Hiltulanlahdella Vanuvuorella (Peruskartta 3242 11, 66/32) olevasta luolasta. Etsinnöistä huolimatta en luolaa löytänyt. Koivulan tilalla tapaamani arkkitehti Nylund tunsu luolan. Hän piti sitä luonnonmuodotumana ja arveli päällyskiven pudonneen niin, että paikkaa on enää vaikea tunnistaa.

Kirjallisuudessakin mainitaan Reinholmille tehty ilmoitus, jonka mukaan sen mäen nimi, jolla Kuopion kirkko seisoo on Lapinlinna eli Vahtivuori (esim. SMYA XII s. 120 (No: 254) tai Suomenmaa VIII s. 101). Siellä olisi pitänyt olla raunioita, jotka lasaretin ulkokuoneita rakennettaessa tuhrittiin enemmän kuin tarvittiinkaan. Raunioita ei enää ole, joten niiden mahdollinen esihistoriallisuus jää avoimeksi.

Avoimeksi jää myös Museoviraston esihist. tston lappu-
luettelossa oleva tieto Kuopion Waajasalon kansakoulun puista,
jotka on tehty tylsällä aseella. Puunpalat on löydetty Kurkihar-
jun tilalta No:2 Höytiäisten lammin rannalta (Peruskartta
3244 03, 79/40. Kuten top. arkistossa olevista kirjeistäkin
(J.T. Horsti, Kansallismuseo 7.2. 50 No: 349, Helmer Salmo ja
Armas Väätäinen) selviää ovat puut teillä tietämättömillä.

Esihistoriallisina löytöinä en pidä Pitkälahden Valkeis-
lammista (Peruskartta 3242 12, 70-71/30) löytynyttä ruuha
KuM 451, enkä kivistä vauhtipyörän puolikasta KuM 3355, joka
on löytynyt Riistaveden Munakkaniemen pellosta. Riistaveden kir-
jastoon on pantu näytteille Olli Partasen 1972 löytämä kivilius-
ka, joka on nimetty kaapimeksi tai veitseksi. Se on kuitenkin
täysin käsittelemätön kivenkappale.

Ennen inventointia tunnettiin Kuopiosta seitsemän kiinteää
muinaisjäännöstä (1.101.- 1-107.). Inventoinnin tuloksena näi-
den lukumäärä lisääntyi viidellä (1.108. - 1.112.). Kiinteäksi
muinaisjäännökseksi merkittiin myös 1.113 , vaikka kuten a. o.
kertomuksestakin ilmenee, ei kyseessä oleva kohde liene sellainen.

Inventoinnin yhteydessä museoon toimitetut esihistorialli-
set löydöt on merkitty numeroille KuM 5815-5823.

Kuopiossa 5.4. 1975.


amanuenssi

KUOPION ESIHISTORIAALISET LÖYTÖPAIKAT
PERUSKARTTAJÄHDITTÄIN

PERUSKARTTA 3242 09 HAMINANLAHTI

(alleviivatut kiintoita muinaisjäännöksiä, sulkuihin merkityistä löydöistä ei varmasti tiedetä kuuluvatko tälle lehdelle)

- 1.100/11. KM 17514, reikäkirveen puolikas, Kaislastenlahti, Anttila
- 1.100/13. KuM 212, kiviesine, Haminanlahti, Heimola
- 1.103/ Haminanlahti, viikinkiajan kätkölöytö (?), II

PERUSKARTTA 3242 11 HILTULANLAHTI

- 1.100/14. KuM 2426, Kiviesine, Hiltulanlahti, Joenpolvi
1.100/15. KuM 2384, poikkikirves, Hiltulanlahti, Koivumäki

PERUSKARTTA 3242 12 KUOPIO

(alleviivatut kiinteitä muinaisjäännöksiä, sulkuihin merkityistä löydöistä ei varmasti tiedetä kuuluvatko tälle lehdelle)

- 1.100/1. Kuopion Lyseo, kourutaltoa, Tahkaniemi
- 1.100/2. KuM 3025, kivitaltoa, Savilahti
- 1.100/3. KuM 2393, tasataltoa, Halosen talo
- 1.100/4. KuM 1666, kiviesine, Alava
- (1.100/5.) KuM 2540, oikotaltoa, Alava
- (1.100/6.) KuM 112, poikkikirves, Hannuksela
- 1.100/7. KuM 2385, taltan tekele, Hannuksela, ampumarata
- 1.100/8. KuM 4505, pienoiskourutaltoa, Likolahti
- (1.100/25. KM 1584, kourutaltoa, Vaajasalo)
- (1.100/26. KM 1583, tasataltoa, Vaajasalo)
- (1.100/27. KM 1582, tasataltoa, Vaajasalo)

Kuopion Museo KhO
esihist. top. ark.
Kopio.

KUOPIO

PERUSKARTTA 3244 02 LITMALAHTI

(alleviivatut kiinteitä muinaisjäännöksiä, sulkuihin merkityistä löydöistä ei varmasti tiedetä kuuluvatko tälle kartalle)

1.101. Luukonsaari, varhaismetallikautinen asuinpaikka, II

PERUSKARTTA 3244 03 VAAJASALO

(alleiviivatut kiinteitä muinaisjäännöksiä, sulkuihin merkityistä löydöistä ei varmuutta kuuluvatko tälle karttalehdelle)

- 1.100/19. KM 18551, hiecin, Kurkiharju, Trjölä
- 1.100/20. Maisteri Salme Vehvilällä Oulussa: kourutalтта, tasataltta, taltta, Kurkiharju, kansakoulu
- (1.100/22. KM 1581 tasataltta, Kurkiharju)
- 1.100/23. KuM 3357, kivityökalun kappale, Kurkiharju, Kylkiäismäki
- (1.100/24. KuM 151, tasataltta, Kortejoki)
- (1.100/25. KM 1584, kourutalтта, Vaajasalo)
- (1.100/26. KM 1583, tasataltta, Vaajasalo)
- (1.100/27. KM 1582, tasataltta, Vaajasalo)

PERUSKARTTA 3244 06 RIISTAVESI

(alleviivatut kiinteitä muinaisjäännöksiä, sulkuihin merkityistä löydöistä ei varmasti tiedetä kuuluvatko tälle karttalehdelle)

- 1.100/28. KuM 2663, tasataltta, Riistavesi Melalahti)
1.100/30. KM 3281, tasataltta, Riistavesi
(1.100/31. KuM 34, reikäkivi, Riistavesi)
1.100/32. KuM 3478, kivikirves, Riistavesi, Kaunisniemi
1.100/33. Riistaveden kirjasto, taltta, Riistavesi Siikalahti
1.100/34. -"- ,poikkikirves, Riistavesi, Salmela
1.100/35. -"- No 168, pallonuija, Riistavesi, Hätilä
1.100/36. KM 12110, ongenkoukunvarsi, Riistavesi, Hämeenniemi
1.113. KuM 5822, epämääräisten kvartsien ja kiven löytöpaikka, III

PERUSKARTTA 3244 09 TUUSJÄRVI

(alleiviivatut kiinteitä muinaisjäännöksiä, sulkuihin merkityistä löydöistä ei varmasti tiedetä kuuluvatko tälle kartalle)

- 1.100/37. Riistavesi, Vaaarunpelto KuM 5820
- 1.100/38. Riistaveden kirjasto, reikäkivi, Riistavesi, Ihalanaho
- 1.100/39. KM 13658, kourutaltoa, Riistavesi, Summa
- 1.104. Leppäranta, kivikautinen asuinpaikka, II
- 1.105. Holoppalan Vaaru, kivikautinen asuinpaikka, II
- 1.106. Välisalmen Vaaru, kivikautinen asuinpaikka, II
- 1.107. Välisalmi, kivikautinen asuinpaikka, II
- 1.112. Peltosalmi, kivikautinen asuinpaikka, II

Kuopion Museo KhO
esihist. top. ask.

KUOPIO

PERUSKARTTA 3331 O4 HIRVILAHTI

(alleviivatut kiinteitä muinaisjäännöksiä, sulkuihin merkityistä löydöistä ei varmasti tiedetä kuuluvatko tälle lehdelle)

1.100/10. KuM 5815, kivikirves, Hirvilahti, Leskelänlahti

PERUSKARTTA 3331 05 LEINOLANLAHTI

(alleviivatut kiinteitä muinaisjäännöksiä, sulkuihin merkityistä löydöistä ei tiedetä kuuluvatko tälle lehdelle varmasti)

1.108. Hiekke-aho, kivikautinen asuinpaikka, II

Kuopion Museo Kh0
esihist. tpp. ark.

KUOPIO

PERUSKARTTA 3331 07 KEMVO

(alleviivatut kiinteitä muinaisjäännöksiä, sulkuihin merkityistä löydöistä ei varmasti tiedetä kuuluvatko tälle lehdelle)

(1.100/12. KuM 1753, kiviase, Lamperila)

1.102. Honkasaari, kiviraunioita 2 kpl. aj. epäm. II

PERUSKARTTA 3331 10 TOIVALA

(alleiviivatut kiinteitä muinaisjäännöksiä, sulkuihin merkityistä löydöistä ei varmasti tiedetä kuuluvatko tälle lehdelle)

- 1.100/9. KuM 1755H, soikea tuluskivi, Taivalharju, Lepola
(1.100/25. KuM 1584, kourutaltta, Vaajasalo)
(1.100/26. KuM 1583, tasataitta, Vaajasalo)
(1.100/27. KuM 1582, tasataltta, Vaajasalo)

PERUSKARTTA 3333 01 JÄNNEVIRTA

(alleiviivatut kiinteitä muinaisjäännöksiä, sulkuihin merkityistä löydöistä ei varmasti tiedetä kuuluvatko tälle lehdelle)

- 1.100/16. KM 17212, kourutaltta, Ranta-Toivala, Mönkkönen
- 1.100/17. KuM 1395, suksi, Jännevirta, Hovi
- 1.100/18. KuM 3356, kivityökalu, Jännevirta, Hovi
- 1.100/21. KuM 3354, taltta, Kurkiharju, Savonkaarre
- (1.100/22. KM 1581, tasataltta, Kurkiharju)
- (1.100/25. KM 1584, kourutaltta, Vaajasalo)
- (1.100/26. KM 1583, tasataltta, Vaajasalo)
- (1.100/27. KM 1582, tasataltta, Vaajasalo)
- 1.109. Kirkkoniemi, kiviraunioita 5kpl. ajaltaan epämääräisiä, II
- 1.110. Kurkiharju, kiviraunioita 4 kpl. ajaltaan epämääräisiä, II
- 1.111. Kuoppamäki, kivikautinen asuinpaikka, II
- 1.114. Pahnionniemi, kiviraunio, ajaltaan epämääräinen, II

PERUSKARTTA 3333 04 KOTASAIMI

(alleiviivatut kiinteitä muinaisjäännöksiä, sulkuihin merkityistä löydöistä ei varmasti tiedetä kuuluvatko tälle kartalle)

- (1.100/28. KuM 2663 Riistavesi, Melalahti)
- (1.100/29. Kuopion Lysec, keihäänterä tai veitsi, Riistavesi)
- (1.100/30. KuM 3281, tasataltta, Riistavesi)
- (1.100/31. KuM 34, reikäkivi, Riistavesi)

PERUSKARTTA 3333 05 KESÄMÄKI

(alleviivatut kiinteitä muinaisjäännöksiä, sulkuihin merkityistä löydöistä ei varmasti tiedetä, kuuluvatko tälle lehdelle)

1.115. Honganoksa, kiviraunio, ajaltaan epämääräinen, II.

- 1.100/0 erittelemättömiä löytötietoja
1.100/1 Kuopion lyseo, kourutaltoa, Tuhkaniemi
1.100/2 KuM 3025, kivitaltoa, Savilahti
1.100/3 KuM 2393, tasataltoa, Halosen talo
1.100/4 KuM 1666, kiviesine, Alava
1.100/5 KuM 2540, oikotaltoa, Alava
1.100/6 KuM 112, poikkikirves, Hannuksela
1.100/7 KuM 2385, taltan tekele, Hannuksela, ampumarata
1.100/8 KuM 4505, pienoiskourutaltoa, Likolahti
1.100/9 KuM 1755, soikea taluskivi, Taivalharju, Lepola
1.100/10 KuM 5815, kivikirves, Hirvilahti, Leskelänlahti
1.100/11 KM 17614, reikäkirveen puolikas, Kaislastenlahti, Anttila
1.100/12 KuM 1753, Eiviase, Lamperila
1.100/13 KuM 212, kiviesine, Haminanlahti, Heimola
1.100/14 KuM 2426, kiviesine, Hiltulanlahti, Joenpolvi
1.100/15 KuM 2384, poikkikirves, Hiltulanlahti, Koivumäki
1.100/16 KM 17212, käyräselk. kourutaltoa, Ranta-Toivala, Mönkkönen
1.100/18 KuM 3356, kivityökalu, Jännevirta, Hovi
1.100/17 KuM 1395, suksi, Jännevirta, Hovi
1.100/19 KMM18551, hioin, Kurkiharju, Yrjölä
1.100/20 Maisteri Salme Vehvilällä Oulussa: Kourutaltoa, tasataltoa,
taltoa, Kurkiharju, kansakoulu
1.100/21 KuM 3354, Kurkiharju, Savonkaarre
1.100/22 KM 1581, tasataltoa, Kurkiharju
1.100/23 KuM 3357, kivityökalun kappale, Kurkiharju, Kylkiäismäki
1.100/24 KuM 151, tasataltoa, Korttejoki
1.100/25 KM 1584, kourutaltoa, Vaajasalo
1.100/26 KM 1583, tasataltoa, Vaajasalo
1.100/27 KM 1582, tasataltoa, Vaajasalo
1.100/28 KuM 2663, tasataltoa, Riistavesi, Melalahti
1.100/29 Kuopion Lyseo. Keihäänterä tai veitsi, Riistavesi
1.100/31 KuM 34, reikäkivi, Riistavesi
1.100/30 KM 3281, tasataltoa, Riistavesi
1.100/32 KuM 3478, kivikirves, Riistavesi, Kaunisniemi
1.100/33 Riistaveden kirjasto, taltoa, Riistavesi, Siikalahti
1.100/34 -"- , poikkikirves, Riistavesi, Salmela
1.100/35 -"- No: 168, pallonuija, Riistavesi, Hätilä
1.100/36 KM 12110, ongenkoukunvarsi, Riistavesi, Hämeenniemi
1.100/37 KuM 5820, tasataltoa, Riistavesi, Vaarunpelto
1.100/38 Riistaveden kirjasto, reikäkivi, Riistavesi, Ithalanaho
1.100/39 KM 13658, kourutaltoa, Riistavesi, Summa

Löydöt tai löytötiedot, joita ei ole eritelty seuraavaan luetteloon.

KM

- 7488:1 Lp. Kuopion lähist. Kruununvouti Axel Hugo Sandström-Vainajan kokoelmiin kuuluva, joka ostettiin 20/11 1918, 100:Smk:lla ins. Ernst Sandströmin kautta. Diar. 20/11 18, verif. Kourutaltoa. L. jostakin saaresta Kuopion läheisyydestä. Tarkemmin ei löytöpaikkaa muisteta. Edesmenneen lukkari Saastamoisen vainajalle lahjoittama.
- Kuopion museo 111. Kehd. ant. kuokan ~~piä~~ teräpää. Särkilahti K. Kansanen 19 I 03. Pitäjä? Kuopio?. Kuopiossa sijaitsee Särkilahti (Peruskartta 3242 12 6974/532), löytötiedoissa pitäjä kuitenkin esitetty kyseenalaisena.
- Kuopion museo (Luettelon muk. ei voi sovittaa vissiin esineeseen) "Iso kivitaltoa karjal. muotoa". Kuopio Ant. Hämäläinen 1887. (U. Savo 1887 no 33) iso kivitaltoa, karjalaista muotoa on lunastettu työmies Hämäläiseltä tästä kaupungista.
- Kuopion museo. (Luettelon mukaan ei voi sovittaa vissiin esineeseen) oikotaltoa, vltä 1894 Kuopion pit. (U.Savo 1894 n:o 53) ks. alla.
- Kuopion museo. (Luettelon mukaan ei voi sovittaa vissiin esineeseen (2388?), taltoa, vltä 1894, Kuopion pit. (U.Savo 1894 n:o 53) ks. alla.
- Kuopion museo (luettelon mukaan ei voi sovittaa vissiin esineeseen) taltoa, vltä 1894. Kuopion pit. (Uusi Savo 1894 No: 53) ..seuran kokoelmiin on vuoden varrella tullut lisäksi kivikaluja: kaunis kivinen kourutaltoa, jonka on lahjoittanut taloll. poika R. Tastinen Kuopion pitäjältä, tasataltan on lahjoittanut rakennusmestari Warstiainen, samoin yhden koko- ja puolitaltan Matti Miettinen Kuopion pitäjältä.
- Kuopion museo 142 Vrt. k. 75. Kourutaltoa isoin näiden joukossa, poikkileikkaus puolilympyräinen. Kuopion p. Joutunut museoon 1894.
- Kuopion lyseo. (mahdotonta verifiseerata esinettä) "Kivinen nuijanpää" (tarkoittanee lyseossa olevaa reikäkirvestä, ks. piirrosta, sillä luettelossa puhutaan erikseen reikänuijasta, ks. J. Ailoin luetteloa). Kuopion pt. Lp. eräs Kangasn. pelto.

- Haminanlahden kartanon nykyinen isäntä (Valkenberg) kertoi jostakin kartanon maalta löytyneen joskus yhden reikäkirveen, jonka kohtalosta hän ei sen enempää tiennyt. Kuopion inventoinnin yhteydessä kartanon peltojen tarkastus ei tuottanut tulosta (1974). Haminanlahden kartano= Hovi peruskartta 3242 09, 6972/527.
- Kuopion inventoinnin yhteydessä 1974 kuulin, että Haminanlahden Vanhanpaikan om. Arvo Heimonen os. Haminanlahti, kiviaidasta, sitä purettaessa olisi löytynyt kivi kirves (löytöpaikka= Peruskartta 3242 09 koord: x= 6972 74, y= 527 52). Paikka sijaitsee Vanhanpaikan rakennuksesta n. 50m koilliseen. Löytöpaikan tarkastuksen yhteydessä en havainnut mitään mainittavaa, eikä Vanhanpaikan mailta tiettävästi ole muuta löytynyt. Esine on annettu Pekka Valkenbergille, joka lienee toimittanut sen Rautalammin museoon. Esinettä ei tarkastettu.
- Lamperilassa Jokisen kesämökkiä rakennettaessa paikalla on tullut näkyviin kaksi tulisijaa. Muuta mainittavaa siellä ei havaittu. Kuopion 1974 inventoinnissa paikalla ei ollut mitään erikoista. Jokisen kesämökki peruskartta 3331 07, koord. x= 6984 22, y= 520 60 z= 82-85.
- Lamperilasta Vaskelan maalta löytynyt joskus reikäkivi, löytöpaikka ja esineen nykyinen olinpaikka tuntemattomat. Kertoi Sepukkalan Tuppurainen. Inventoinnissa 1974 Vaskelan mailla en havainnut mitään mainittavaa. (Peruskartta 3331 07, 6984/520).
- Kaislastenlahdella Kuopion inventoinnin yhteydessä Mäntylän (172) isäntä Veikko Airaksinen (os. Joutenjäävi, Kuopio) kertoi löytäneensä kotipellosta taltan ja toimittaneensa sen Kuopion Museoon. Löytöaika hän ei muistanut. Löytöpaikka sijaitsee Mäntylän asuinrakennuksesta 60 m lounaaseen. Paikka oli tarkastettaessa kesannolla ja on etelään loivasti viettävää peltoa. Mitään mainittavaa en paikalla havainnut. Löytötietoa ei ole vielä yhdistetty mihinkään Kuopion museon esineeseen. Löytöpaikka peruskartta 3242 09, koordinaatit: x= 6975 74, y= 523 44, z= n. 97,5.
- Hirvilahdella Kuopion inventoinnin yhteydessä Arolan (216) isäntä mv. Pentti Airaksinen (os. Hirvilahti Arola) kertoi peltotyöryälä tilan päärakennuksesta n. 140m itäkoilliseen kyntötöiden yhteydessä tulevan nokea näkyviin. Hänestä tuntuu kuin paikalla olisi liesiä. Inventoinnin aikana pelto kasvoi heinää, joten mitään mai-

nittavaa ei ollut nähtävissä. Paikalta ei ole tehty esinelöytöjä.
~~Kyky~~ Peltotöyräs, peruskartta 3331 05, koordinaatit: x= 6990 17,
y= 518 28, z= n. 85.

- Kuopion inventoinnin yhteydessä Eero Miettinen os. Riistavesi Lep-
päranta kertoi, että Kankaalan Kopolan maalta Erkki Koponen olisi
löytänyt ~~k~~ oikokirveen, joka on Kuopion Museossa. Museossa en ole
tietoa saanut yhdistetyksi tiettyyn esineeseen. Kopolassa ei löy-
döstä tiedetty mitään (Erkki Koponen on kuollut). Kopolan talo
peruskartta 3333 04, x= 6980 44, y= 555 70.
- Kuopion inventoinnin yhteydessä Eero Miettinen os. Riistavesi Lep-
päranta kertoi, että Eino Muhonen on Tölpäkön mailta löytänyt
1950 -luvulla reikänuijan, joka sittemmin on kadonnut. Eero Miet-
tinen osoitti löytöpaikankin, se sijaitsee Tölpäkön talosta n. 60m
itään ja on savista peltoa. Tarkastettaessa paikka oli viljeltynä,
eikä mitään mainittavaa havaittu. Talon väkeä en tavannut. Löytö-
paikka peruskartta 3244 09, koordinaatit: x= 6977 43, y=560 06,
z= 85-87,5.
- Kuopion inventoinnin yhteydessä Eero Miettinen os. Riistavesi Lep-
päranta kertoi, että 1930 -luvulla joukko pikkupoikia löysi oiko-
kirveen Laatanvaarun juurelta Laatanlammin luota. Pojat särkivät
kirveen tutkimusainnoissaan. Tarkkaa löytöpaikkaa ei tiedetä.
Laatanlampi Peruskartta 3244 06, 6978/559.
- Kuopion inventoinnin yhteydessä Eero Miettinen os. Riistavesi Lep-
päranta kertoi, että Lauri Partanen on löytänyt kourutaltan Parta-
lan Kankaa n. laidan pellosta. Taltta on löytäjällään. Löytöpaikka
sijaitsee Partalan talosta 350m luoteeseen ja on tasaista savi-
peltoa. Tarkastettaessa pelto oli viljeltynä. Löytöpaikka, Perus-
kartta 3244 09, koordinaatit: x= 6977 32, y= 561807, z= 85-87,5.
Löytöä ei vielä saatu tarkastettavaksi.


Kuopiossa 26.3. 1975.

Lauri Tahvanainen
amanuenssi

nittavaa ei ollut nähtävissä. Paikalta ei ole tehty esinelöytöjä.
~~KYXX~~ Peltotöyräs, peruskartta 3331 05, koordinaatit: x= 6990 17,
y= 518 28, z= n. 85.

- Kuopion inventoinnin yhteydessä Eero Miettinen os. Riistavesi Lep-
päranta kertoi, että Kankaalan Kopolan maalta Erkki Koponen olisi
löytänyt k oikokirveen, joka on Kuopion Museossa. Museossa en ole
tietoa saanut yhdistetyksi tiettyyn esineeseen. Kopolassa ei löy-
döstä tiedetty mitään (Erkki Koponen on kuollut). Kopolan talo
peruskartta 3333 04, x= 6980 44, y= 555 70.
- Kuopion inventoinnin yhteydessä Eero Miettinen os. Riistavesi Lep-
päranta kertoi, että Eino Muhonen on Tölpäkön mailta löytänyt
1950 -luvulla reikänuijan, joka sittemmin on kadonnut. Eero Miet-
tinen osoitti löytöpaikankin, se sijaitsee Tölpäkön talosta n. 60m
itään ja on savista peltoa. Tarkastettaessa paikka oli viljeltynä,
eikä mitään mainittavaa havaittu. Talon väkeä en tavannut. Löytö-
paikka peruskartta 3244 09, koordinaatit: x= 6977 43, y=560 06,
z= 85-87,5.
- Kuopion inventoinnin yhteydessä Eero Miettinen os. Riistavesi Lep-
päranta kertoi, että 1930 -luvulla joukko pikkupoikia löysi oiko-
kirveen Laatanvaarun juurelta Laatanlammin luota. Pojat särkivät
kirveen tutkimusainnoissaan. Tarkkaa löytöpaikkaa ei tiedetä.
Laatanlampi Peruskartta 3244 06, 6978/559.
- Kuopion inventoinnin yhteydessä Eero Miettinen os. Riistavesi Lep-
päranta kertoi, että Lauri Partanen on löytänyt kourutaltan Parta-
lan Kankaa n. laidan pellosta. Taltta on löytäjällä. Löytöpaikka
sijaitsee Partalan talosta 350m luoteeseen ja on tasaista savi-
peltoa. Tarkastettaessa pelto oli viljeltynä. Löytöpaikka, Perus-
kartta 3244 09, koordinaatit: x= 6977 32, y= 561807, z= 85-87,5.
Löytöä ei vielä saatu tarkastettavaksi.

Kuopiossa 26.3. 1975.


amanuenssi

Kuopion Museo Kh0
esihist. top. ark.
Kopio.

Peruskartta: 3242 12 KUOPIO

koordinaatit: x= 6976 , y= 535,

KUOPIO

Tuhkaniemi

1.100/1.

(arviolta)

Kuopion lyseon kokoelmat (mahdoton verifiseraata esinettä)
Evhyt kourutaltoa.

Löytötiedoiksi mainitaan: Kuopio, Tuhkaniemi (nyk. kaupungin satama).

Paikka lienee jossain nykyisen tullikamarin kohdalla. Satama-alue on kokonaan rakennettu, eikä alkuperäistä maata ole näkyvissä.

Kuopiossa 10.5. 1975.

Saari Jaljakkalla
amanuenssi

Kuopion Museo KhO
esihist. top. ark.

Kopio.

KUOPIO
Savilahti

1.100/2.

KuM 3025, Kivitaltta, irtolöytö

Peruskartta: 3242 12 Kuopio
Koordinaatit: x= 6976 83, y=532 82, z=85-90 (talon paikka)

kl.
tl.

om. Kuopion Kaupunki


Kuopion inventoinnin yhteydessä pyrin tarkastamaan kivitaltan KuM 3025 löytöpaikkaa. Esineestä on seuraavat tiedot:

Kivitaltta, 10,5cm ptk, harmaata kiveä, hyvin säilynyt.

Löyd. Savilahdesta, läheltä kaupunkia ent. metsänvartija Knuutilan pellosta. Tarkempi piirros löytöpaikasta kotelossa 20. Esineen on löytänyt lahjoittajan veli. Luov. Kauko Räisänen, Kuopio marrask. 1933.

Savilahti sijaitsee Kuopion tuomiokirkosta n. 2,3km länsiluoteeseen ja Knuutilan asuinrakennus on sijainnut Savilahden pohjukasta n. 70m kaakkoon olevalla töyräällä. Käytösäni olevalle peruskartalle rakennuson merkitty, mutta sitä ei ole enää olemassa, vaan paikalla on muuntaja ja sen ja Savilahden pohjukan välistä kulkee päällystetty tie. Kuopion Museossa ei ole enää koteloa 20, eikä ole selvillä missä sellaisen sisältö tätä nykyä on, joten löytöpaikkaa osoittavaa karttaa en ole nähnyt. Liioin en ole tietoinen löytäjän tai lahjoittajan olinpaikasta. Savilahdessa tapasin sahalta miehen, joka osoitti yllä mainitun (~~KUOPIO KNUUTILAN TALON PAIKKA~~) paikan Knuutilan taloksi ja oli sitä mieltä, että Knuutilan pellon täytyy olla pelto, joka on ent. rakennuksesta n. 40m pohjoiseen. Kyseinen pelto on savimaata ja viettää jyrkästi Savilahteen so. luoteeseen. Paikalle oli istutettu puita ja se kasvoi korkeaa heinää, Tarkastuksessa en havainnut mitään mainittavaa.

Kuopiossa 4.3. 1975.


amanuenssi

Kuopion Museo Kh0
esihist. top. ark.

Kopio.

KUOPIO
Halosen talo

1.100/3.

Peruskartta: 3242 12 KUOPIO
koordinaatit: 6976 70, y= 534 20

kl.

tl.

om.

KuM 2393, tasataltta, vanha N 156 (Luett. II). Mitat 16.8 ptk.
6.3 lev. 2.6. pks.

Löydetty pihalta. Luov. talonomistaja Halonen, Kuopio ~~IM~~ 1905.

Halosen talo sijaitsee tuomiokirkosta n. 700m länsiluoteeseen ja Valkeisten lammesta n. 100-200m koilliseen, Tulliportin-, Puisto-, Tori- ja Sairaalakadun rajoittamassa korttelissa. Paikka selvisi vasta inventoinnin jälkeen. Tarkastettava erikseen.

Kuopiossa 10.3. 1975. Jauri Seljakallio
amanuenssi

Kuopion Museo KhO
esihist. top. ark.
Kopio.

KUOPIO

Alava

1.100/4.

Peruskartta: 3242 12 KUOPIO
koordinaatit: x= 6976, y= 533 (arviolta)
kl.
tl.
om.

KuM 1666, kiviesine

Kuopion inventoinnin yhteydessä yritin selvittää myös yllämainitun esineen löytöpaikkaa. Sen löytötiedoissa mainitaan, että esine on löytynyt Alavalta (jälkeenpäin lisätty, että Valkeisen lammen rannalta). Esine on saatu Eino Väänäselältä, 17.X. 1909.

Valkeisenlampi sijaitsee tuomiokirkosta n. 1km länteen ja sen ympäristö on Alavan kaupunginosaa. Valkeistenlammen ympäristö on hiekkamaata ja tarkastettaessa sen ympärissä oli nurmikenttiä tai rannan hiekkaiset kohdat täytetty tuodulla rantahiekalla. Vain harvoissa paikoissa alkuperäinen maanpinta oli näkyvässä. Tarkastuksessa en havainnut mitään mainittavaa.

Kuopiossa 10.3. 1975.

Stauri Hakkarainen
amanuenssi

Kuopion Museo Kh0
esihist. top. ark.
Kopio.

KUOPIO
Alava
1.100/5.

Pruskartta: 3242 12 KUOPIO
koordinaatit: x= 6976, y= 533 (arviolta)
kl.
tl.
om.

KuM 2540 Oikotaltta (Luett. II 1723) Vaalean ruskehtavaa
kiveä. Mitat 22x7.5x2.7.

Kuopion inventoinnin yhteydessä yritin selvittää myös
yllämainityn esineen löytöpaikkaa. Sen löytötiedoissa maini-
taan vain, että se on löydetty Alavalta, läheltä Kuopiota.
Saatu Eino Väänäseltä 19²⁹~~II~~ 12.

Alavan kaupunginosa on nykyisin lähes Kuopion keskustaa
ja sijaitsee tuomiokirkosta n. 1km länteen. Löytötietoja en
saanut yllämainitusta täsmennetyksi.

Kuopiossa 10.3.1975.

Lauri Telyskallio
amanuenssi

Kuopion Museo KhO
esihist. top. ark.
Kopio.

KUOPIO
Hannuksela
1.100/6.

Peruskartta: 3242 12 KUOPIO
koordinaatit:
kl.
tl.
om.

KuM 112, poikkikirves, teräpuoli.Dior. liusketta, ohut suippenevä,
terävähkäreunainen.

Esineen löytötiedoiksi mainitaan vain Kuopio Hannuksela. Alue
on nykyisin Männistön tai Saarijärven kaupunginosaa.

Kuopiossa 10.3. 1975

Jouko Vahvaselkä
amanuenssi

Kuopion Museo Kh0
esikist. top. ark.
Kopio.

Kuopio
Hannuksela
Ampumarata
1.100/7.

Peruskartta: 3242 12 KUOPIO

Koordinaatit: x= 6978 y= 535 (arviolta)

kl.

tl.

om.

KuM 2385, taltah tekele, vanha N 110 A^a(Luettelo II),

Mitat: 12 ptk. 7.6 lev. 3.6 pks.

Löydetty ampumaradalta Hannukselan takaa. Luov. kk. opettaja
Udd, Kuopio 1903.

Entinen ampumarata sijaitsee Kuopion tuomiokirkosta n. 2,2km
pohjoiskoilliseen ja Saarijärvestä n. 200m etelään. Alueella on
nykyisin Saarijärven B asutusalue. Mitään mainittavaa en siellä
havainnut.

Kuopiossa 10.3. 1975.

Sauri Hakkarainen
amanuenssi

Kuopion Museo Kh0
esihist. top. ark.
Kopio.

KUOPIO
Likolahti
1.100/8.

Peruskartta: 3242 12 KUOPIO

koordinaatit: x= 6978, y= 536

(arviolta)

kl.

tl.

om.

Kuuli 4505, pieneiskourutaltoa, 36x18x10mm

Kuopion inventoinnin yhteydessä yritin saada selville yllämainitun esineen löytöpaikan. Sen mainitaan löytyneen Likolahdesta n. 70-80 cm syvältä puutarhasta. Esine on löydetty 1955. Lahjoittajaksi mainitaan Lars Laine. Kuopion osoitetoimiston mukaan täällä ei asu, eikä ole edes asunut tuon nimistä henkilöä. Löytöpaikka jäi siis tarkastamatta.

Kuopiossa 10.3. 1975.

Aurei Seljäläinen
amanuenssi

Kuopion Museo Kh0
esihist. top. ark.
Kopio.

KUOPIO
Taivalharju
Lepola
1.100/9.

Peruskartta: 3331 10 TOIVALA
koordinaatit: x= 6981 08, y= 535 15, z=n. 85.
kl.
tl.
om.

1755
KuM (1822), kiviesine (oikea taluskivi)

Kuopion inventoinnin yhteydessä yritin tarkastaa yllämainitun esineen löytöpaikkaa. Esine on löydetty Taivalharjun Lepolan pellosta ja saatu rehtori E.J. Buddenilta 1913.

Vanhoista kartoista löysin Lepolan sijainnin, joka on Taivalharjun leirintäalueen itäinen naapuri, Kallaveden Kello-
selän loinnaisrannalla, Kuopion tuomiokirkosta n. 4,5km pohjois-
seen ja Kellan silloista n.1,4km kaakkoon. Lepolassa käydessäni
en tavannut siellä ketään, enkä alueella suorittamassani tarkas-
tuksessa havainnut mitään mainittavaa.

Kuopiossa 10.3. 1975.


Lauri Lehtinen
amanuenssi

Esine Museoviraston esihist. tston lappuluettelossa merkitty
Kuopion m 1822. tällä numerolla on nappi. Oikea numero on 1755.

Kuopion Museo Kh0
asihist. top. ark.
Kuopio.

KUOPIO
Hirvilahti
Leskelänlahti
1.100/10.

Peruskartta: 3331 04 HIRVILAHTI
koordinaatit: x= 6987 74, y= 515 49, z= n. 105
kl. Hirvilahti
tl. ,6¹³
om. rva Tamara Vauhkonen, Kuopio.

KuM 5815, kivikirves, vihertävää liusketta, terälle levenevä,
kantaan suippeneva ja pyöristynyt, enimmäkseen hiottu, toisella
sivulla tikkausta, terältä ja kannasta lohkeillut.
148x57x35mm.

Kuopion inventoinnin yhteydessä paikkakuntalaisia haastat-
telemalla sain kuulla, että myymälänhoitaja Matti Varnolla (os.
Hirvilahti 71650) olisi kiviesine. Tieto piti paikkansa. Matti
Varno on löytänyt yllämainitun esineen Hirvilahden Leskelänlah-
delta, joka on Hirvijärven koilliseen pistävä lahti. Hirvijärvi
sijaitsee Kuopion tuomiokirkosta 22 km luoteeseen ja Leskelän-
lahti on Hirvilahdelta Niemisjärvelle johtavan tien eteläpuo-
lalla. Löytöpaikka on Leskelänlahden pohjukasta n. 40m pohjoi-
seen ja em. tiestä n. 20m etelään, lounaaseen viettävää pelto-
rinnettä, johon on istutettu kuusentaimia. Tarkastusolosuhteet
olivat huonot, sillä paikalla kasvoi korkeaa heinää. En havain-
nut paikalla mitään mainittavaa. Löytöpaikka on merkitty tähän
kertomukseen Varnon karttaani paneman merkin perusteella. Suul-
lisessa keskustelussa hän kertoi löytäneensä ~~kuusentaimia~~ esineen
em. paikasta n. 60m koilliseen ladon nurkalta pengotusta ja
liikutellusta maasta, esine oli aivan kokonaan maan pinnalla.
Em. maastokuvaus sopii myöskin ladon kohtaan. Minulle ei loppu-
jen lopuksikaan selvinnyt kummasta paikasta kirves on löytynyt.
Ladonkaan luona en havainnut mitään mainittavaa.

Kuopio 7.3. 1975.


amanuenssi

Kuopion Museo Kh0
esihist. top. ark.
Kuopio.

KUOPIO
Kaislastenlahti
Anttila
1.100/11.

KM 17614, reikäkirveen puolikas, kivik. irtolöytö

Peruskartta: 3242 09 HAMINANLAHTI
koordinaatit: x= 6977 32, y= 523 16, z= n. 85-90.
kl. Kaislastenlahti
tl. Anttila, 1¹³⁶
om. mv. Paavo Savolainen os. Kaislastenlahti

Kuopion inventoinnin yhteydessä kesällä 1974 tarkastin KM 17614:n, reikäkirveen puolikkaan, löytöpaikan. Esineestä on seuraavat löytötiedot:

Ylioppilas Samuli Savolaisen Kansallismuseoon toimittama reikäkiven puolikas; ks. tark. Verif. Diar. 5.7.1968. Lunastus. Reikäkirveen puolikas, - 133x62x30mm

Esineen on löytänyt yo. Samuli Savolainen (os. Kaislastenlahti) toukokuussa 1968 Kuopion maalaiskunnan Kaislastenlahden Anttilan talon maalta (om. Paavo Savolainen os. Kaislastenlahti), noin 70m itään Anttilan talosta; esine löytyi peltotöitä tehtäessä maanpinnasta.

Kaislastenlahti sijaitsee Kuopion tuomiokirkosta n. 12km länteen, ja on Kallaveden länsirannan lahti. Anttilan talo on Kuopiosta Lamperilaan johtavasta tiestä n. 900m koilliseen, ja sijaitsee n. 60m Kaislastenlahden kaakkosrannasta olevalla mäellä. Löytöpaikka sijaitsee, sen mukaan kuin Paavo Savolainen sen minulle osoitti, Anttilan talosta n. 130m itään tai itäkaakkoon. Paikka on kiven ja savensekaista luoteeseen, x Kaislastenlahteen viettävää peltoa, joka tarkastuksen aikana oli kynnetty, joten tarkastusolosuhteet olivat hyvät. Paikalla en kuitenkaan havainnut mitään mainittavaa, eikä Anttilan talon väki ole mailtaan muuta löytänyt.

Kuopiossa 4.3. 1975.


amanuenssi

Kuopion Museo KhO
esihist. top. ark.
Kopio.

KUOPIO
Lamperila

1.100/12.

KuM 1573, kiviase, kivik. irtolöytö.

Peruskartta: 3331 07 KEHVO (?)

KuM 1573:n löytöpaikkaa pyrin tarkastamaan Kuopion inventoinnin yhteydessä kesällä 1974. Löytötiedoissa mainitaan vain, että esine on löydetty Lamperilasta, pellosta ja saatu S. Tuppuraiselta tämän vuosisadan alussa.

Lamperila sijaitsee Kuopiosta 16 km luoteeseen, Kallaveden länsirannalla. Tiedusteluihini kiviesinelöydöistä sain pelkästään kielteisiä vastauksia. S. Tuppuraisia lienee Lamperilassa asunut 1900 -luvun alussa useampiakin, joten edes talon tarkkuudella en saanut löytöpaikkaa määritellyksi.

Kuopiossa 4.3. 1975.

Saari Pöyhkäntö
amanuenssi

Kuopion Museo Kh0
esihist. top. ark.

Kopio:

KUOPIO
Haminanlahti
Heimola
1.100/13.

Peruskartta 3242 09 HAMINANLAHTI
koordinaatit: x= 6973 66, y= 527 14 (päärakennus)
kl. Haminanlahti
tl. Anttila-Roinila , 1¹¹ ja 2⁹
om. Pekka Heimonen os. Haminanlahti

KuM 212, kiviesine

Löydetty Haminanlahden Heimolasta uutta peltoa tehdessä.
Luov. Aaro Heimonen 1921.

Kuopion inventoinnin yhteydessä pyysin tarkastamaan yllä mainitun esineen löytöpaikkaa. Heimola, viralliselta rekisteriin merkityltä nimeltään Anttila-Roinila, sijaitsee Haminanlahden kartanosta 1,6km pohjoisluoteeseen. Tilan nykyinen omistaja Aaro Heimonen on löytäjän poika. Hän ei tuntenut löytöpaikkaa, löytöajankohtana uusia peltoja tehtiin runsaasti, joten siitäkään tiedosta ei ollut apua. Kiertelin talon peltoja, mutta en havainnut mitään mainittavaa.

Kuopiossa 21.3. 1975

Lauri Heljakallio
amanuenssi

Kuopion Museo KhO
esihist. top. ark.
Kopio.

KUOPIO
Hiltulanlahti
Joenpolvi

1.100/14.

KuM 2426, Kiviesine (luultavasti luonnonkivi)

Kuopion inventoinnin yhteydessä tarkastin KuM 2426:n löytöpaikan. Löydöstä on seuraavat tiedot:

Kiviesine, 41cm ptk. 13cm l. 5cm pks. sukkulan eli kalakukon muotoinen. Luultavasti luonnonkivi(?).

Löydetty joesta vesijohtoputkea puhdistettaessa kesällä 1929. Luov. maanvilj. Kustaa Miettinen 11/X 1929.

Joenpolven tila sijaitsee Hiltulanlahden eteläpään pohjukasta n. 1km luoteeseen, ja Kuopion tuomiokirkosta n. 11 km etelälounaaseen. Talon lounaispuolella on oja, jota löytötietojen joki tarkoittaa. Löytöä talonväki ei enää muistanut, eikä liioin ole havainnut sen mailla mitään kivikautiseen tai esihistorialliseen viittaamaa. Tutkin ojan reunojen lisäksi ympäristön peltoja, mutta en havainnut mitään mainittavaa.

PERUSKARTTA 3242 11 HILTULANLAHTI


koordinaatit: x= 6965 52, y= 531 65, z=n.90(Joenpolven tila)

kl. Hiltulanlahti

tl. Joenpolvi

om. Antti Nuutinen os. Hiltulanlahti

Kuopiossa 4.3. 1975


Lauri Toijakallio
Amanuenssi

Kuopion Museo KhO
esihist. top. ark.
Kopio.

KUOPIO

Hiltulanlahti

Koivumäki

1.100/15.

KuM 2384 (vanha nro: 108) poikkikirves, kivik. irtolöytö

Peruskartta: 3242 11 HILTULANLAHTI
koordinaatit: x= 6967 80, y= 531 80, z= n. 100 (Koivumäen päärak.)
kl. Hiltulanlahti

tl. Koivumäki, 5.

om. Oy. Gust. Ranin os. Kauppakatu 29, Kuopio.

Kuopion inventoinnin yhteydessä kesällä 1974 tarkastin poikkikirveen KuM 2384 löytösuhteita. Esineestä on seuraavat tiedot:

Poikkikirves, poikkileikkaus pitkänsoikea, vuorilajidion-liusketta, suippopäinen, teräväniskainen. Löytöpaikasta mainitaan vain Koivumäen pelto, teht Ranin 1902.

Koivumäessä käydessäni tapasin siellä arkkitehti Nylundin, sekä hänen isänsä. Kumpikaan ei ollut kuullut kiviesinelöydöstä, eikä liioin siitä, että tilan alueelta olisi myöhemmin löytynyt jotain esihistoriallista tai sellaiseksi epäiltävää. Koska vuosiluvuksi on merkitty 1902 he arvelivat, että löytö on voitu tehdä myös Ruununsuolla, joka sijaitsee Koivumäestä n. 2,6km lounaaseen, Mikkeliin johtavan tien molemmin puolin. Tämä peltoalue raivattiin nimittäin juuri vuosisadan vaihteessa teht. Gust. Raninin toimesta. Koivumäen tila sijaitsee n. 9km Kuopiosta lounaaseen, Mikkeliin johtavan tien itäpuolella, Hiltulanlahden länsirannalla. Tilan peltoalueilla on runsaastikin sellaisia kohtia, joissa voisi olettaa olevan kivik. asp:n, mutta ~~XXXXXXXXXXXXXXXXXXXXXXXXXXXX~~ tarkastuksessa en havainnut mitään mainittavaa. Myös Ruununsuolla käynti oli tulokseton. Pellot ovat siellä alavia ja käydessäni kaikki viljeltynä, joten tarkastusolosuhteet eivät olleet hyvät.

Kuopiossa 4.3. 1975.

Gauri Saljakallio
amanuenssi

Kuopion Museo Kh0
esihist. top. ark.
Kopio.

KUOPIO
Ranta-Toivala
Mönkkönen
1.100/16.

Peruskartta: 3333 01 JÄNNEVIRTA
Koordinaatit: x= 6981 58, y= 540 74, z= 82,5-85.
kl. Ranta-Toivala
tl. Mönkkönen, 16⁵ Pajulahti.
om. mv. Aaro Mönkkönen os. Ranta-Toivala.


KM 17212 käyräselkäinen kourutaltta viheriäliusketta, pienehkö, iskennänjälkiä kannassa. - 112x32x26mm. Kivik. irtolöytö.

Emäntä Maija Mönkkösen (os. Ranta-Toivala) Kansallismuseoon lahjoittama kivitaltta. Ks. verif. Diar. 8.4.1967.

Löytänyt emäntä Maija Mönkkönen v. 1965 tai 1966 Kuopion maalaiskunnan Ranta-Toivalan kylästä Aaro Mönkkösen (os. Ranta-Toivala) omistamansa Mönkkösen talon (RN:o 16⁵) perunamaasta, n. 150m Kallaveden rannasta, n. 1/2m järven pinnan yläpuolelta.

Kuopion inventoinnin yhteydessä tarkastin yllämainitun esineen löytöpaikan. Mönkkösen talo sijaitsee Kallaveden Ruskeanveden Pajulahden rannalla, n. 7km koilliseen Kuopion tuomiokirkosta ja n. 1km luoteeseen Kirkkoniemen eteläkärjestä. Löytöpaikka sijaitsee Mönkkösen asuinrakennuksesta n. 150m kaakkoon ja Pajulahden pohjukasta n. 90m itäkoilliseen. Paikka on järveen eli länsilounaaseen viettävää rantapeltoa, maaperä on savista ja kostea. Tarkastettaessa pelto oli laitumena, joten olosuhteet eivät olleet parhaat mahdolliset. Mitään mainittavaa en paikalla havainnut. Pajulahden talon väki ei liioin ole havainnut maillaan mitään mainittavaa em. kourutaltan lisäksi.

Kuopiossa 6.3. 1975.


amanuenssi

Kuopion Museo Kh0
esihist. top. ark.
Kopio.

KUOPIO
Jännevirta
Hovi

1.100/17.

Peruskartta: 3333 01 JÄNNEVIRTA
koordinaatit: 6936 46, y= 542 90, z= 87,5-90(?)
kl. Jänneniemi
tl. Rissala
om. Rauha Rissanen os. Jännevirta 70940

KM 8554

KuM 1395, suksi P.K. M 2060. Puuta 1.9x0.2 suksi eli
suksen tekele.

Kuopion inventoinnin yhteydessä tarkastin KuM 1395:n löytöpaikan. Siitä on seuravat tiedot: Löyd, 2m syvästä suosta. Lähetetty Kansallismuseoon 16/II 1925 valt. arkeol. Appelgren-Kivalon pyynnöstä. Luov. Vihtori Miettinen, Jännevirta 31/I 1925.

Löytöpaikka sijaitsee 12,5 km koilliseen ja Jännevirrasta n. 1km koilliseen, luoteeseen pistävän Jänneniemen keskustassa. Paikalla on laajoja sorakuoppia ja löytöpaikka on niiden länsipäässä Rissalan talon päärakennuksesta (Jännevirran lomahotelli) 570m luoteeseen. Löytöpaikka laskee ympäristöstään huomattavasti, nykyisessä asussa paikka näyttää siltä, kuin sorakuopat aiheuttaisi näennäisen maaston laskeuman, mutta oppaanani olleen Ville Miettisen ^(os. Jännevirta) mukaan paikalla on luontainen syvennys. Miettinen ei osannut enää metrilleen näyttää löytökohtaa, mutta sanoi sen olevan n. 20m sorakuoppien länsipäästä menevästä tiestä itään. Paikka on tällä kohdalla tiheää lepikkoa, ^{rajukkoa} ja koivua kasvavaa suota. Sieltä ei Miettisen mukaan ole ajettu mitään, joten löytöpaikka on lähes samassa tilassa kuin löytöaikana. Löytötietoja Ville Miettinen korjasi siten, että ~~X~~ Jussi Molander(+) ja Antti Juvonen(+) löysivät suksen, eivätkä kiinnittäneet siihen sen enempää huomiota. Ferdinand Miettinen (Ville Miettisen veli) toimitti sen KM:ään ja sai 100mk. Kantapuoli haettiin myöhemmin.

Löytöpaikan tarkastuksen yhteydessä en havainnut mitään mainittavaa.

Kuopiossa 7.3.1975.

Lauri Toivakallio
amanuenssi

Kuopion Museo Kh0
esihist. top. ark.
Kopio.

KUOPIO
Jännevirta
Hovi
1.100/18.

Peruskartta: 3333 01 JÄNNEVIRTA
Koordinaatit: x= 6986 08, y= 543 30 z=n.90 (päärakennus)
kl. Jänneniemi
tl. Rissala
om. Rauha Rissanen os. Jännevirta 70940

KuM 3356, kivityökalu, kiveä, harmaasta kivistä tehty esine, jossa on reikä toisessa päässä. Lienee alkuaan ollut joku vähäpätöisempi kivityökalu, mutta on se myöhemmin kokonaan turmeltu.

Kuopion inventoinnin yhteydessä tarkastin em. esineen löytöpaikkaa, josta on seuraavat tiedot: Löytyi Jännevirran Hovin n:o 5 kasvitarhasta kesällä 1933. Luov. Jalmari Rissanen Kuopion mlk. kesällä 1934.

Jännevirran Hovi (Jännevirran lomahotelli) sijaitsee Kuopion tuomiokirkosta n.12,5 km koilliseen ja Jännevirrasta n. 1km koilliseen, Jännevirran Tervalahden itärannalla. Talossa ei löydöstä tiedetty mitään, joten kiertelin sen puutarhamaita ja ympäristön hiekkaisia peltoja. Mitään mainittavaa en havainnut.

Kuopiossa 7.3. 1975.


amanuenssi

Kuopion Museo KhO
esihist. top. ark.
Kopio.

KUOPIO
Kurkiharju
Yrjölä
1.100/19.

Peruskartta: 3244 03 VAAJASALO
koordinaatit: x= 6979 42, y= 544 40, z= 95-97,5 (asuinrakennus)
kl. Kurkiharju
tl. Yrjölä, 4²⁵
om. mv. Armas Pitkänen os. Kortejoki, Kurkiharju

KM 18551, hioin

Kuopion inventoinnin yhteydessä tarkastin yllä mainittun esineen löytöpaikkaa. Kurkiharju sijaitsee Kuopion tuomiokirkosta n. 9km itäkoilliseen. Yrjölän talo on Kallaveden Riihilahden rannasta n. 200m koilliseen ja Kurkiharjun kansakoulusta 300m kaakkoon. Talo on tasaisella hiekkamaalla, josta rinne alkaa laskeutua lounaaseen, Riihilahteen.

Hioimen on löytänyt Yrjölän emäntä Regina Pitkänen aivan talon vierestä, siitä n. 5m kaakkoon olevasta hiekkaisesta pellostasta. Tarkastin löytöpaikkaa, joka oli kesannolla ja kynnetty, joten olosuhteet olivat aika hyvät. En havainnut kuitenkaan mitään mainittavaa. Kiertelin myös ympäristön hiekkakuoppia, mutta niitäkin tuloksetta. Muuta mahdollisesti esihistoriallista ei Yrjölän maalta ole löytynyt.

Kuopiossa 7.3. 1975.


Lauri Paljakallio
amanuenssi

Kuopion Museo Kh0
esihist. top. ark.
Kopio.

KUOPIO
Kurkiharju
Kansakoulu
1.100/20.

~~XXXXXXXX~~ Peruskartta: 3244 03 VAAJASALO
Koordinaatit: 6979 64, y= 544 18, z= n.97,5.
kl. Kurkiharju
tl. Kansakoulu
om. Kuopion kaupunki

Maisteri Salme Vehvilällä Oulussa:

- 1) Kourutaltoa, ilman syvennettyä kourua, mustanvihreää sädeki-
viliusketta.
- 2) Pohjal. lattea tasataltoa, viheriänharmaata sädekiviliusketta.
- 3) Taltoa, mustaa sädekiviliusketta.

Kuopion inventoinnin yhteydessä tarkastin yllämainittujen
esineiden löytöpaikkaa, joka löytötietojen mukaan on Kurkihar-
jun kansakoulurakennuksen kohdalla. Esineet ovat löytyneet kan-
sakoulua rakennettaessa.

Kurkiharjun kansakoulu sijaitsee Kallaveden Riihilahden
rannalla n. 300m lahdesta koilliseen. Koulun tonttialue on
hiekkamaata ja koulurakennus on töyryllä, josta rinne laskeu-
tuu jyrkähkösti lounaaseen eli järvelle, loivasti muihin suun-
tiin. Koulun alueelta ei tiettävästi rakennusvaiheen jälkeen
ole löytynyt kiviesineitä tms. Leena Tomanterä on v. 1971 käy-
nyt paikalla. Koska silloin suunniteltiin koululle lisäraken-
nusta koulurakennuksesta n. 20m koilliseen suoritti Tomanterä
~~XXXXXXXX~~ 3m x 80cm laajuisen koekaivauksen, joka jäi tuloksetto-
maksi (ei kert.). Tarkastukseni yhteydessä ei ilmennyt mitään
uutta.

Kuopiossa 6.3. 1975.

Lauri Jolyakalis
amanuenssi

Kuopion Museo KhO
esihist. top. ark.
Kopio.

KUOPIO
Kurkiharju
Savonkaarre

1.100/21.

KuM 3354, taltta, kivik. irtolöytö.

Peruskartta: 3333 01 JÄNNEVIRTA

Koordinaatit: x= 6980 42, y= 544 27, z= n.85-90.

kl. Kurkiharju

tlp Savonkaarre, 2⁶

om. Taisto Pitkänen os. Kurkiharju

Kuopion inventoinnin yhteydessä tarkastin Kurkiharjun kylässä Savonkaarten talon maalta löytyneen kivitaltan löytöpaikan. Löytötiedot ovat seuraavat: Löyd. v:nna 1914 Kuopion mlk:n Kurkiharjun Savonkaarten n:o 2 maalta, Naulalammin rannalta n. 50m:n päässä rannasta ja n. 100m tilan n:o 1 rajasta. Se löytyi kynnettäessä savikkopeltoa. Löytäjä mv. Pekka Pitkänen, Kurkiharju. Luov. mv. Kalle Pitkänen Kuopion mlk. kesälä 1934.

Savonkaarten tila sijaitsee Kuopiosta n. 10 km koilliseen ja Jännevirrasta n. 6km kaakkoon. Löytöpaikka sijaitsee Savonkaarten talosta n. 500m länsiluoteeseen ja on Naulajärveen so. lounaaseen viettävä pelto. Tarkastusajankohtana pelto oli heinämaana, joten olosuhteet olivat huonot. Mitään mainittavaa en paikalla havainnut. Savonkaarten mailta ei mv. Taisto Pitkäsen mukaan ole sen koomin löytynyt mitään esihist. esineitä.

Kuopiossa 6.3. 1975.

Tauri Feljakkalin
amanuenssi

Kuopion Museo Kh0
esihist. top. ark.
Kopio.

KUOPIO
Kurkiharju
1.100/22.

Peruskartta: 3244 03 VAAJASALO tai 3333 01 JÄNNEVIRTA

KM 1581, tasataltta, Pit. 74, lev. 32 ja paks. 14 mm.
Kurkiharjun kylästä. Färl. 1749.

Kuopion Museo KhO
esihist. top. ark.
Kopio.

KUOPIO
Kurkiharju
Kylkiäismäki

1.100/23.


KuM 3357, kivityökalun kappale, kiveä, mustasta kivistä tehty.

Peruskartta: 3244 03 VAAJASALO
Koordinaatit: x6978, y= 546 (Kylkiäismäki)
kl. Kurkiharju
tl.
om.

Kuopion inventoinnin yhteydessä pyrin tarkastamaan KuM 3357:n löytöpaikkaa. Löydöstä käytössäni oli seuraavat tiedot: Löytyi kesällä 193 Kurkiharjun n:o maalla olevan Kylkiäisvuoren etelärinteeltä n. 50cm syvyydestä ja 2m:n läpimittaisesta hiekkahaudasta. Luov. K. Pitkänen kesällä 1934.

Kylkiäismäki sijaitsee n. 3,3 km Kortejoen sairaalasta itäkoilliseen. Kiertelin Kylkiäismäen etelärinnettä havaitsematta mitään mainittavaa ja löytämättä mitään hiekkahautaa. En tosin tavoittanut ketään paikkakuntalaista, joka mahdollisesti olisi voinut opastaa löytöpaikan taikka tiennyt hiekkahaudan sijainnin.

Kuopiossa 6.3. 1975


amanuenssi

Kuopion Museo KhO
esihist. top. ark.
Kopio.

KUOPIO
Kortejoki
1.100/24.

Peruskartta: 3244 03 VAAJASALO

koordinaatit: x=6977 , y= 543 (arviolta)
kl.
tl.
om.

KuM 151, Tasataltta, ohut, tasaleveä, terävähkö reunoilta, noin
nimeksi hiottu.

Löytötiedoissa mainitaan; ~~kuu~~ Räätäli Panzar, ~~pelto~~ Kortejoki,
pelto Kuopion p. 19VI04.

Kuopion inventoinnin yhteydessä en saanut löytösuhteita yhtään
selvemmäksi. Kortejoki sijaitsee Kuopion tuomiokirkosta n. 8km
itään, Kallaveden itärannalla.

Kuopiossa 11.3. 1975.

Saari Seljakallio
amanuenssi

Kuopion Museo Eho
esihist. top. ark.

Kopio.

KUOPIO
Vaajasalo

1.100/25.

KMX

Peruskartta: 3242 12 tai 3244 03 tai 3331 10 tai 3333 01.

koordinaatit:

kl.

tl.

om.

KM 1584, kourutalita. Pit. 74, lev. 44 ja paks. 15 mm. Pääri. 1752.
Samasta paikasta kuin n:ot KM 1582, 1583 (= Vaajasalo)

Kuopion inventoinnin yhteydessä löytötietoja ei saatu täsmennetyksi. Vaajasalon saari sijaitsee Kallavedessä Kuopion tuomiokirkosta n. 7km itään.

Kuopiossa 11.3. 1975.

Sauri Holjakallio
amanuenssi

Kuopion Museo Kh0
esihist. top. ark.
Kopio.

Kuopio
Vaajasalo
1.100/26.

Peruskartta: 3242 12 tai 3244 03 tai 3331 10 tai 3333 01.

koordinaatit:

kl.

tl.

om.

KM 1583, Pieni tasataltta, pit. 60, lev 23. ja paks. 8mm.
Samasta paikasta kuin edell. (= 1582 KM) Färl. 1751.

Kuopion inventoinnin yhteydessä löytötietoja ei saatu täsmennyksi. Vaajasalon saari sijaitsee Kuopion tuomiokirkosta n. 7km itään, Kallavedessä.

Kuopiossa 11.3. 1975.

Lauri Kelpyhallio
amanuenssi

Kuopion Museo Kh0
esihist. top. ark.
Kopio.

KUOPIO
Vaajasalo

1.100/27.

Peruskartta: 3242 12 tai 3244 03 tai 3331 10;3333 01

koordinaatit:

kl.

tl.

om.

KM 1582, Tasataltta. Pit. 112, lev. 53 ja paks. 21 mm. Waaja-
salosta. Pärl. 1750.

Kuopion inventoinnin yhteydessä löytötietoja ei saatu täsmen-
netyksi. Vaajasalon saari sijaitsee Kallavedessä, Kuopion tuomio-
kirkosta n. 7km itään.

Kuopiossa 11.3. 1975.

Sturi Holtskallio
amanuenssi

Kuopion Museo KHO
esihist. top. ark.
Kopio.

KUOPIO
Riistavesi
1.100/28.

Peruskartta: 3353 04 KOTASALMI
koordinaatit:
kl.
tl.
om.

Kuopion lyseon kokoelmat, Keihäänterä tai veitsi, löyd. Lohilahden ja Riistaveden kylien välillä olevasta suosta (sen on ant. lyseol. Vartiainen).

Kuopion inventoinnin yhteydessä kesällä 1974 selvisi ~~xx~~ yllämainitusta löydöstä sen verran, että lyseota käyneitä Vartiaisista on asunut Vartialassa (x= 6980 90, y= 553 80). Siellä ei kuitenkaan tiedetty mitään löydöstä. Yllämainittu ^{ien kylien raja} raja on Vartialasta n. 800m koilliseen ja kulkee n. luode-kaakko suuntisena parinkin suon läpi. Näillä en havainnut mitään mainittavaa.

Kuopiossa 14.3. 1975.


amanuenssi

Kuopion Museo Kh0
esihist. top. nrk.
Kopio.

KUOPIO
Riistavesi
Nelolahti
1.100/29.

Peruskartta: 3244 06 tai 3333 04 ???

kl.

tl.

om.

Kuifi 2003, tasataltta, terä on hakattu aivan rikki. Mitat
11.0x5.7x2.2.

Enov. herra Arvi Pirinen. Kuopio syysk. 1930.

Kukaan tapaamistani paikkakuntalaisista ei tuntenut Piristä
eikä tiennyt tästä esinelöydöstä mitään. Paikka jäi siis tarkas-
tamatta Kuopion inventoinnissa 1974.

Kuopiossa 14.3. 1975.

Lauri Peltokallio
amanuenssi

Kuopion Museo Kh0
esihist. top. ark.
Kopio.

KUOPIO
Riistavesi
1.100/30.

Peruskartta 3244 06 RIISTAVESI
~~XX~~

koordinaatit: x= 6978 90, y= 556 56 (päärakennus)

kl. Riistavesi

tl. Voutila , 1⁴⁵

om. Esko Voutilainen os. Riistavesi

KM 3281 A Lp. Kuopion pit. tasataltta, kolmiomainen. Pit. 64,
l. 38 ja p. 10mm. Fullut virkatietä. Kuopion kuv. kirje 7.7. 96.
Löydetty tilalta N:1 Riistaveden kylässä. (kuvernöörin kirje
2403).

Kuopion inventoinnin yhteydessä 1974 selvisi, että Riista-
veden talo no:1 on ollut Voutila, joka sijaitsee Melalahden
kirkosta n. 1540m lounaaseen ja Kopolanvirrasta n. 100m etelä-
lounaaseen. Talossa löydöstöä ei tiedetty mitään, eikä sen
maalta nykyisen omistajan tietämän mukaan ole viime aikoina
löytynyt mitään.

Kuopiossa 14.3. 1975.

Lauri Saljakallio
amanuenssi

Kuopion Museo Kho
esihist. top. ark.
Kopio,

KUOPIO
Riistavesi
1.100/31.

Peruskartta 3244 06 tai 3333 04 ???

kl. Riistavesi

ti.

on.

Kul 54, reikäkivi, sneissiä, raponut, reikä kairattu

Löytötietoina mainitaan : Riistaveden kylä, Pellosta 15 tuum.
syv. Tololl. Matti Rissanen 18 IX 84.

Kuopion inventoinnin yhteydessä 1974 en onnistunut paikallis-
tamaan löytöpaikkaa. Rissasesta eivät tapaamani riistaveteläiset
tienneet mitään.

Kuopiossa 14.3.1975.

Gauri Seijakallio
amanuenssi

Kuopion Museo Kh0
esihist. top. ark.
Kopio.

KUOPIO
Riistavesi
Kaunisniemi
1.100/32.

Peruskartta: 3244 06 RIISTAVESI
koordinaatit: x= 6977 20, y= 556 00 (päärakennus)
kl. Riistavesi
tl. Kaunisniemi, 8⁷
om. Felix Hakkaraisen perilliset os. Riistavesi.

KuM 3478, kivikirves, kiveä, dioriittinen, kirveenmuotoinen reikäkivi. Mitat: 11x4x3cm.

Löytötiedoiksi mainitaan: Riistavesi N 27. Löytäjä Felix Hakkarainen, Riistavesi. Luov. lyseolainen U. Antikainen, Kuopio 20/X 1935.

Kuopion inventoinnin yhteydessä kesällä 1974 selvisi löytöpaikasta sen verran, että tila N 27 ja Felix Hakkarainen yhtyvät yllä mainittuihin tietoihin. Antikaiset taas ovat viettäneet kesälomiaan Kaunisniemessä. Talon nykyiset asukkaat eivät tosin tiedäneet löydöstä mitään, eivätkä siis tunteneet tarkkaa löytöpaikkaa. Kaunisniemi sijaitsee n. 3,2 km lounaaseen, Särkijärven pohjoisrannalla olevalla kumpareella. Tarkastelin peltoja talon ympäristössä, mutta en havainnut mitään mainittavaa.

Kuopiossa 14.3. 1975.

Saari Rajakallio
amanuenssi

Kuopion Museo Kh0
esihist. top. ark.
Kopio.

~~X66576X~~

KUOPIO
(Riistavesi)
Siikalahti
1.100/33.

Peruskartta: 5244 06 RIISTAVESI
koordinaatit: x= 6979 ⁴³, y= 555 ⁷⁶, z= 82,5-85.
kl. Riistavesi
tl. Siikalahti, 5⁸.
om. Mv. Pekka Karttunen os. Riistavesi.

Riistaveden kirjasto, taltta, 84x55x15 mm.

Löytänyt maanviljelijä Lauri Karttunen 18.5. 195 Riistaveden kylästä omistamansa Siikalahden talon (N 5) pellosta. Esine löytyi peltoa kynnettäessä ja on löytöpaikka muusapeltoa.

Inventoinnin yhteydessä tarkastin löytöpaikan 1974. Se sijaitsee Melelahden kirkosta n. 2km 60m lounaaseen ja Siikalahden talosta n. 480m kaakkoon. Löytöpaikka on n. pohjoiseen viettävä peltorinnettä. Tarkastuksen aikana paikalla kasvoi heinää. Mv. Pekka Karttunen kertoi, että talon maalta ei muuta ole löytynyt. En havainnut paikalla mitään mainittavaa.

Kuopiossa 14.3. 1975

Lauri Karttunen
amanuunssi

Kuopion Museo KHO
esihist. top. ark.
Kopio.

KHOPIO
(Riistavesi)
Salmela
1.100/34.

Peruskartta: 3244 06 RIISTAVESI
koordinaatit: x= 6979 84, y= 555 02, z= n. 85
kl. Riistavesi
tl. Salmela, 14¹⁰
om. Mv. Jalmari Kankkunen osl. Riistavesi.

Riistaveden kirjasto, poikkikirves 158x57x38mm

Löytänyt ja Keihäsniemen kansakoululle lahjoittanut maanvilj. Jalmari Kankkunen (os. Riistavesi, Salmela). Esine on löydetty Riistaveden pöytäkirjan Riistaveden kylästä n:o:ta 14 Salmela nimisen talon pellolta. Löytö tehtiin uutisraivauksen yhteydessä maata kynnettäessä. Paikalla on mäenkuoppa n. 100-150m KÄNNÄKÄX järvestä. Maa on savimultamaata. Koulun kokoelmiin lahjoitettu löytövuonna 1954. Lisäksi on kerrottu löytöpaikalla tavatun saviesineiden siruja ja mm. savipiippu. Nämä ovat kuitenkin tarkemmin toteamatta eikä tallessa niistä ole mitään. - Kts. Esihist. os:n kierto-
kirje kansak. N 2208.

Kuopion inventoinnin yhteydessä tarkastin yllämainitun esineen löytöpaikan. Salmelan tila sijaitsee 2,8 km Melalahden kirkosta länteen, Likoveden Siikalahden pohjoisrannalla. Löytöpaikka sijaitsee Salmelan päärakennuksesta n. 40m koilliseen ja n. 40m luoteeseen Siikalahden rannasta. Paikka on savista peltoa ja kasvoi tarkastettaessa vahvasti heinää, joten havaintojen teko oli vaikeaa. Maasto viettää järveen, eli kaakkoon. Esineen löytäjä Jalmari Kankkunen osoitti minulle löytöpaikan. Hän ei ole tavannut paikalla muita kivikautisia esineitä. Yllä oleva tieto saviesineiden siruista tarkoittaa savipiippujen var-
sia.

Kuopiossa 14.3. 1975.

Gauri Saljakallio
amanuunasi

Kuopion Museo KhO
esihist. top. ark.
Kopio.

KUOPIO
Riistavesi
~~RIISTAVESI~~
Hättilä
1.100/35.

Peruskartta: 3244 06 RIISTAVESI
koordinaatit: x= 6978 70, y= 557 66, z= n. 92,5
kl. Riistavesi
tl. Hättilä, 10
om. Väinö Kananen os. Riistavesi

Riistaveden museo No: 168 (= Riistaveden kirjastossa), pallonuija, suppiloreikkinen, vuolukiveä. Pinta tikattu ja hiottu, rapautunut. Myös reiässä tikkauksen jälkiä. 123x115x75mm, reian \varnothing 48/33mm.

Löytänyt vanhaisäntä Juho Miettinen 1930-luvulla Riistaveden kunnan Riistaveden kylästä Hättilä talon "Yläpään"pellostä. Pelto sijaitsee Hukkaniemen keskivaiheilla n. 600m Hovilahdesta itään ja Kotalahdesta n. 1km luoteeseen. Ks. Eero Miettisen tekemä lisäys O. Keskitalon karttaan 1969 vuodelta, Riistavesi Leppäranta. Ks. myös verif. E. Miettisen kirje MSE verif. 74.

Kuopion inventoinnin yhteydessä ^{v. 1974} esiin löytäjän vanhaisäntä Juho Miettinen osoitti minulle löytöpaikan, joka sijaitsee Melalahden kirkosta n. 1km 160m etelälounaaseen ja Hättilän talosta n. 500m etelälounaaseen. Paikka on tasaista peltoa, savinaata. Löytöpaikasta n. parinkymmenen metrin päässä luoteeseen rinne alkaa laskeutua, järven manttan löytöpaikalta on n. ~~500~~ 300-500m. Tarkastettaessa löytöpaikka oli viljelty, mutta niin harvaan, että pellolla saattoi kävellä. En havainnut paikalla mitään mainittavaa.

KIVIKIRVEEN, kertoi Juho Miettinen löytyneen vanhan pajan sijasta kiveyksestä. Kirves on joutunut hukkaan. Paja sijaitsi Hättilän talosta n. 130m kaakkoon (x= 6979 12, y= 557 99). paikalla oli pajahiilonjätteitä yms. pajanjännöksiä. Muuta mainittavaa en tässäkin havainnut.

Kuopiossa 14.3. 1975

Lauri Saljakallio
amanuenssi

Kuopion Museo Khö
esihist. top. ark.
Kopio.

KUOPIO
(Riistavesi)
Hämeenniemi
1.100/36.

Peruskartta 3244 06 RIISTAVESI
koordinaatit: x= 6978 67, y= 554 80,
kl. Riistavesi
tl. Huttulansaari, 21
om. Anja Kankkunen os. Riistavesi

KM 12110, Ongenkoukunvarsi, 67x11x7 mm.

Riistaveden kunnan Savulahden kansakoulun kokoelmista Kansal-
lismuseoon siirretty kiviesine. Diar. 5.4. 49. Verif. Läh. kipsi-
jäljennös. Kts. Esihist. os. kiertokirje kansakouluille no: 2215.

Löytänyt maanvilj. Tauri Karttunen (os. Riistavesi Siikalampi)
v. 1924 Riistaveden pitäjän Riistaveden kylän n:o 21 talon (om.
maanvilj. Antti Kankkunen os. Riistavesi Huttulansaari) Hämeenni-
men savipelloilta järven rannalta. Löytöpaikka on entistä järven
pohjaa.

Kuopion inventoinnin yhteydessä kesällä 1974 tarkastin yllä
mainitun esineen löytöpaikkaa. Huttulansaaren tila sijaitsee
Melalahden kirkosta n. 3,1 km lounaseen, Likoveteen lounaasta
pistävässä niemessä. ~~LOYTYPAIKKA SIJAITSEE HÄMEENNIEMEN RANNALLA~~
Löytöpaikka sijaitsee talosta 200m etelään Leppäselän Lippos-
lahden pohjoistannalla, n. 20m:n säteellä rannasta. Huttulansaa-
ren talossa ei osattu osoittaa aivan tarkkaa löytökohtaa. Paikal-
la on nimittäin verraten jyrkkä törmä etelään Lipposlahteen, eikä
minulle selvinnyt onko löytö tehty törmän alta, eli melkein ny-
kyisen vedenpinnan korkeudelta vaiko törmän päältä, ehkä n. 5m
korkeammalta. Löytöalue oli kasvillisuuden peitossa, joten tar-
kastusolosuhteet olivat huonot. Huttulansaaren talon väki ei tien-
nyt alueelta tehdyn muita löytöjä.

Kuopiossa 14.3. 1975.

Tauri Karttunen
amanuenssi

Kuopion Museo KhO
esihist. top. ark.
Kopio.

KUOPIO
(Riistavesi)
Vaarunpelto
1.100/37.


Peruskartta: 3244 09 TUUSJÄRVI
koordinaatit: x= 6977 ⁴⁵, y= 562 88, z= vähän yli 90.
kl. Leppäranta
tl. Tervaniemi, i³³
om. Pauli Miettinen os. Riistavesi, Leppäranta.

KuM 5820, tasataltta, harmaata, valkealaikullista piitä,
kauttaaltaan hiottu, kanta lohkeillut. Yläpinnalta terää
hiottu muuta laskua jyrkemmäksi. 70x37x19mm.

Kuopion inventoinnin yhteydessä tarkastelin Riistaveden Leppärannan peltoja. Tervaniemen tilan kohdalla oli traktori "mullittamassa" perunamaata. Koska alueelta läheisyydestä on kivikautisia löydöksiä, lähdin kulkemaan perunamaata traktorin perässä. Kun sitten kohtasin traktorin ja sitä kuljettavan eläkeläinen Viljo Väätäisen, kerroin kuka olen ja mitä teen. Väätäinen ei ollut tällä pellolla havainnut mitään mainittavaa, mutta sanoi edellisellä viikolla vaarun toisella puolella olevalle pellolle apulantoja levitellessään huomanneensa, että puukko oli jäänyt pois matkasta ja koska säkit piti avata katseli ympäristöön, josko löytäisi joutain terävää. Hän löysi terävän kiven "ihan kuin ihmisen tekemän" ja aukaisi säkit sillä. Koska hän oli tietoinen minun liikkumisesta paikkakunnalla hän pani kiven traktorin pukille ja ajatteli tulla näyttämään. Kivi oli kuitenkin matkalla pudonnut ja hän antoi asian olla. - Lähdettiin sitten yhdessä katsomaan josko kivi löytyisi ja löytyihän se verrattain vähäisen etsimisen jälkeen.

Löytöpaikka sijaitsee Melalahden kirkosta n. 5,5 km itä-kaakkoon, Tervaniemen tilasta n. 300m pohjoiskoilliseen, Kuopio-Joensuu maantien ja Vaarun toisella puolella olevalla Vaarunpellolla, pellolla olevasta ladosta n. 30m länsiluoteeseen. Löytöpaikka on savista peltoa, joka pistää itäkaakkoon muinaisena niemenä tai matalikkona. Maasto löytöpaikan pohjoispuolella laskee jyrkästi Putikonjärveen, etelässä Vaarun ja Vaarunpellon väliseen notkoon. Löytöpaikka oli kynnetty ja helppo tarkastaa, mutta en havainnut siellä mitään mainittavaa.

Kuopiossa 7.3. 1975.


amanuenssi

Kuopion Museo Kh0
 esihist. top. ark.

Kuopio
 (Riistavesi)
Vaarunpelto
 1.100.37.

KuM 5930:1, kvartsi-iskoksia 14 kpl.
2 kivilaji-iskoksia 3 kpl.

Löytänyt maanviljelijä Eero Miettinen (os. Leppäranta Poikala) 26.5. 1975 Leppärannan Vaarunpellolta, pellolla olleista ladonjätteistä 70-80 m länsilounaaseen. Ladonjätteet ovat ilmeisesti ladosta, joka mainitaan KuM 5820 yhteydessä ja joka on merkitty peruskartalle. Löytö on siis tehty tasataltasta n. 50m länsilounaaseen, paikalta, jossa Eero Miettisen mukaan on muutaman aarin alue kivan tuntuista pehmeää multamaata savikon keskellä. Paikka viettää etelään päin. Yllä mainitut iskokset löytyivät siitä pieneltä alalta. Paikalla käydessään Miettinen ei huomannut mitään tulisijaan viittaavaa.

L.P.

Kuopion Museo KhO
esineist. top. ark.
Kopio.

KUOPIO
(Riistavesi)
Syrjäsaari
Ihalanaho
1.100/33.

Peruskartta: 3244 09 TUUSJÄRVI
koordinaatit: x= 6975 22, y= 563 66, z= yli 85.
kl. Syrjäsaari
tl. Ihalanaho, 3^A
om. Erkki Koponen os. Riistavesi

Riistaveden museo (= Riistaveden kirjastossa), rombinmuotoinen reikäkivi, kiillepitoista pehmeää kiveä. Lattea, pinta rapautunut, hionnasta vain rippeitä jäljellä, lähinnä särmissä, 217 x 169 x 22 mm.

Löytänyt 1950-luvulla Erkki Koponen Riistaveden kunnan Syrjäsaaren kylästä, Viianveden rantatörmästä Ihalanahon talosta n. 300m SSE. Ks. Bero Niettisen kirje 5.2.1973=MSE-verif n. 74.

Kuopion inventoinnin yhteydessä 1974 tarkastin yllämainitun esineen löytöpaikkaa. Esineen löytäjä osoitti minulle löytöpaikan, joka on savista peltoa Viianveden ja Iikolammen välisellä kannaksella. Löytöpaikka sijaitsee Ihalanahon talosta 460m kaakkoon Viianveteen viettävällä rantatörmällä, n. 50m koilliseen Viianveden rannasta. Löytöpaikasta n. 100m koilliseen näin pellossa kvartsin, jonka jätin sinne. Muuta mainittavaa en paikalla havainnut, eikä Ihalanahon talossa tiedetty reikäkiven lisäksi muuta löytyneen.

Kuopiossa 14.3. 1975.

Jauri Hakijärvi
amanuenssi

Kuopion Museo KhO
esihist. top. ark.
Kopio.

KUOPIO
(Riistavesi)
Summa
1.100/39.

Peruskartta: 3244 09 TUUSJÄRVI
koordinaatit: x= 6971 48, y= 561 26, z= n. 90.
kl. Riistavesi (Summa)
tl. Summanmäki, 16.
on. Martti Keränen, os. Summa jp. 550, 71999 Kuopio

KM 13658, kourutaltta, 112x32x3mm

Tuusniemen piirin nimismiehen kautta museolle lahjana saatu esine. Verif. Diar. 3.12. 1954.

Esineen on löytänyt Lauri Koponen Riistaveden pitäjän Summan kylästä Paavo Koposen omistamalta tilalta n. 5 vuotta sitten (kartta verif.). Taltta löytyi peltotöiden yhteydessä auranviillon syvyydestä savipellolta.

Kuopion inventoinnin yhteydessä kävin tarkastamassa löytöpaikkaa. Se sijaitsee n. 8,5 km Melalahden kirkosta kaakkoon Savulahdesta Viitajoelle vievän tien pohjoispuolella, Summalammesta n. 60m länteen. Paavo Koposella oli kauppa, jonka hän on lopettanut ja myynyt maansa naapuritalolle, jossa löydöstä ei tiedetty mitään. Verifikaatin mukaan löytöpaikka on kauparakennuksesta n. 40m lounaaseen, kaupalle johtavan tien kaakkoispuolella. Paikka on kaakkoon viettävää savista peltoa, joka tarkastusajankohtana oli "villissä" tilassa, eli kasvoi kaikenlaista sekalaista. En havainnut paikalla mitään mainittavaa, mutta koska se topografisesti sattu Olkiveden ja Kohmaveden ~~väliseen salmeen~~ välisen salmen rannalle, kannattaa paikkaa tarkkaille.

Kuopiossa 14.3. 1975.

Lauri Rajakallio
amanuunssi

Kuopion Museo KhO
esihäst. top. ark.
Kopio.

KUOPIO
(Riistavesi)
Leppäranta
Partala
1.100/40.

Peruskartta: 3244 09 TUUSJÄRVI

koordinaatit: x= 6977 32, y= 561 07, z= 85-87,5.

kl. Leppäranta (Lohilahti)

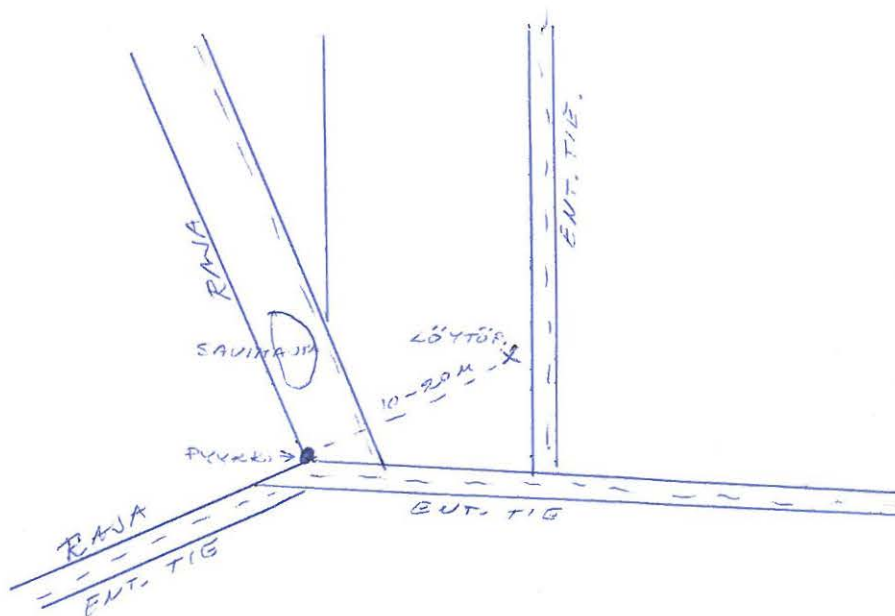
tl. Partala, Likoniemi, 8¹⁰.

om. Olli Partanen, os. Leppäranta.

KuM 5929= KM 19637, tasataltta, 76 x 39 x 19 mm .

Esineen on löytänyt Lauri Partanen (os. Kurkimäki) v. 1954 silloin omistamansa Riistaveden Leppärannan Likoniemen tilan Kankaanlaidan pellosta. Tiedon tästä sain mv. Eero Miettiseltä Kuopion inventoinnin yhteydessä. Samalla tarkastin löytöpaikan, joka sijaitsee Partalan talosta 350m luoteeseen ja on tasaista savipeltoa. Tarkastettaessa pelto oli viäjeltynä, enkä havainnut siinä mitään mainittavaa.

Esine oli tarkastusajankohtana löytäjällä, jolta se myöhemmin lunastettiin. Alla oleva piirros on löytäjän kysymyslehteen laatimasta piirroksesta kopioitu (verif. 39/75)



Kuopioäsa 2.2. 1976.

Lauri Poljakallio
amanuenssi

Kuopion museo Kh0
esihist. top. ark.

Kopio.

KUOPIO
Lohilahti
1.100/41

Peruskartta: 3333 04 KOTASALMI
Koordinaatit: x= 6984 34, y= 550 78 (asuinrakennus)
kl. Ryönä
tl.
om. Toivo Räsänen

KuM 4391, kivikirves. Taitavasti tehty reiän halk. 2cm. Löyd.
pellosta Riistavesi Lohilahti v. 1949.
Rva Olga Niemi, Riistavesi, Lohilahti, 27.9.51 lahjoittama.

Kirjoittaessani artikkelia Aarni 17:ään (kuva 13) perkasin yllä mainitun esineen löytösuhteita. Lohilahdessa Olga Niemeä ei tunnettu, mutta Koillis-Savo lehden välityksellä asiaa tiedustellessani sain tietää, että Olga Niemi asui pari vuotta yllä koordinaatein merkityssä rakennuksessa. Se on nykyisin lehtori Toivo Räsänen kesämökkinä. Räsänen ei asiasta tiennyt mitään, mutta senverran tiesi, että Niemi muuta viljellyt kuin kasvimaata tai rakennusten ympäristön lähipeltoja. Rouva Niemen nykyistä asuinpaikka^a tai edes sitä, elääkö hän enää, ei hänen asuinpaikkansa tuntenut Jaakko Heikkinen tiennyt. Arveltua löytöaluetta en tois-
taiseksi ole käynyt tarkastamassa.

Kuopiossa 27.3. 1979.

Kopio.

- 1.101. Luukonsaari, varhaismetallikautinen asuinpaikka, II
- 1.102. Honkasaari, kiviraunioita 2kpl. ajaltaan epämääräisiä, II
- 1.103. Haminanlahti, viikinkiajan kätköläytö (?), II
- 1.104. Leppäranta, kivikautinen asuinpaikka, II
- 1.105. Holoppalan Vaaru, kivikautinen asuinpaikka, II
- 1.106. Välisalmen Vaaru, kivikautinen asuinpaikka, II
- 1.107. Välisalmi, kivikautinen asuinpaikka, II
- 1.108. Hiekka-aho, kivikautinen asuinpaikka, II
- 1.109. Kirkkoniemi, kiviraunioita 5kpl. ajaltaan epämääräisiä, II
- 1.110. Kurkiharju, kiviraunioita 4kpl. ajaltaan epämääräisiä, II
- 1.111. Kuoppamäki, kivikautinen asuinpaikka, II
- 1.112. Peltosalmi, kivikautinen asuinpaikka, II
- 1.113. Karhuniemi, epämääräisten kvartsien ja kiven löytöpaikka, III
- 1.114. Pahnionniemi, kiviraunio, ajaltaan epämääräinen, II
- 1.115. Honganoksa, kiviraunio, ajaltaan epämääräinen, II

Kuopion Museo KhO
esihist. top. ark.

Kpoo.

KUOPIO

Luukonsaari

(Luukkonen)

1.101.

Varhaismetallikautinen asuinpaikka, II

Peruskartta: 3244 o2 LITMALAHTI

Koordinaatit: x= 6968 54, y= 543 82, z= n.85

kl. Pappila

tl.

130

om. Vehmersalmen seurakunta

Maasto: hiekkakangasta, Etelä-Kallavedessä olevassa saarella

Kaivaus: Meinander 1964;

Eöydöt: KM 15517:1-4; KM 16492:1-22;

Paikkaa koskevia tietoja:

C.F. Meinander: Dåvits. En essä om förromersk järnålder. Finskt Museum 1969 ss. 27-69. (Luukonsaari ss. 58-59.).

Kuopion Museo KhO.
esihist. top. ark.

KUOPIO
Honkasaari
1.102.

Kopio.

Kiviraunioita 2 kpl. ajaltaan epämääräisiä, II

Peruskartta: 3331 07 KEHVO

Koordinaatit: Raunio 1) $x= 6985\ 96$, $y= 527\ 30$, $z= n. 90$.

-"- 2) $x= 6985\ 97$, $y= 527\ 15$, $z= n. 90$.

kl. Julkula (ennen Kehvo)

tl.

om.

Maasto: Kalliorantainen saati Pohjois-Kallavedellä. Rauniot n. 20-
70m rannasta, kalliopohjalla.

PERUSKARTTA: 3331 07 KEHVO

L. Pohjakallio:

Kuopion Honkasaaren raunioiden tarkastus 1974.

Kuopion inventoinnin yhteydessä tarkastin Pohjois-Kallavedellä, Kuopion Honkasaarella olevia raunioita. Pohjois-Savon arkistoinventointiin olen merkinnyt niitä 5 kpl. Paikan päällä saattoin havaita raunioita vain kaksi kpl. Molemmat on merkitty peruskartalle ja näiden lisäksi kolmas, jota kuitenkin pidän luontaisena kivikkona, niinkuin kahta muutakin raunioiksi epäiltyä kivikkoa.¹⁾ "Oikeina raunioina" pitämäni ovat peruskartalle merkittyjen kahden pohjoisimman muinaisjäännöksen ~~kuksilla~~ merkin kohdalla, eteläisempi No:1 ja pohjoisempi No:2.

Honkasaari sijaitsee Kuopion tuomiokirkosta n. 12km luoteeseen, Pohjois-Kallavedessä, Siilinjärven Kehvon rannasta n. 1km etelään. Honkasaari on luode-kaakko suuntainen 1km pitkä ja n. 300m leveä, kalliorantainen ja metsäinen saari. Sen luoteispäässä on lahdeke, jonka länsipuolella saari jatkuu vielä pitkänä niemenä luoteeseen. Raunio 1 sijaitsee em. lahdekkeen pohjukasta n. 70m kaakkoon kanervaa kasvavalla kalliotasanteella. Raunion kivet ovat levinneet siten, että sen nykyinen ~~halkaisija~~ halkaisija on n. 5-6m, korkeutta rauniolla on vajaat 50cm ja muoto lienee alunperin ollut pyöreä. Tämä muoto on vieläkin havaittavissa.

Raunio 2 sijaitsee ~~kuksilla~~ rauniosta 1 n. 130m länsiluoteeseen, edellä mainitusta lahdekkeen pohjasta n. 100m länteen ja saaren rannasta n. 20m:n päässä. Raunio 2 ei ole läheskään yhtä hyvin säilynyt kuin raunio 1, ~~mutta~~. Muodoltaan sekin lienee alun perin ollut pyöreä. Raunion nykyinen halkaisija on n. 3-4m, korkeutta vajaat 50cm. Kiviä on heitelty ympäriinsä.

Yllä mainitut rauniot ovat ulkoisen tarkastelun perusteella selvästi ihmisten tekemiä ja rinnastettavissa muihin sisämaan ajaltaan ja tarkoitukseltaan epämääräisten raunioiden kanssa. Tästä syystä liitän nämä kiinteiden muinaisjäännösten II luokkaan.

1) Sijaitsevat rauniosta 1, 40-120m n. kaakkoon.

Kuopiossa 27.2. 1975


AMANUENSSI

KUOPION MUSEO KNO
ESIMYST. TOP. ARK.
KOPIO.

KUOPIO
HONKASAARI
1. 102.

F. A 26.



RAUNIO T. N. ETELÄSTÄ.

F. A 32.

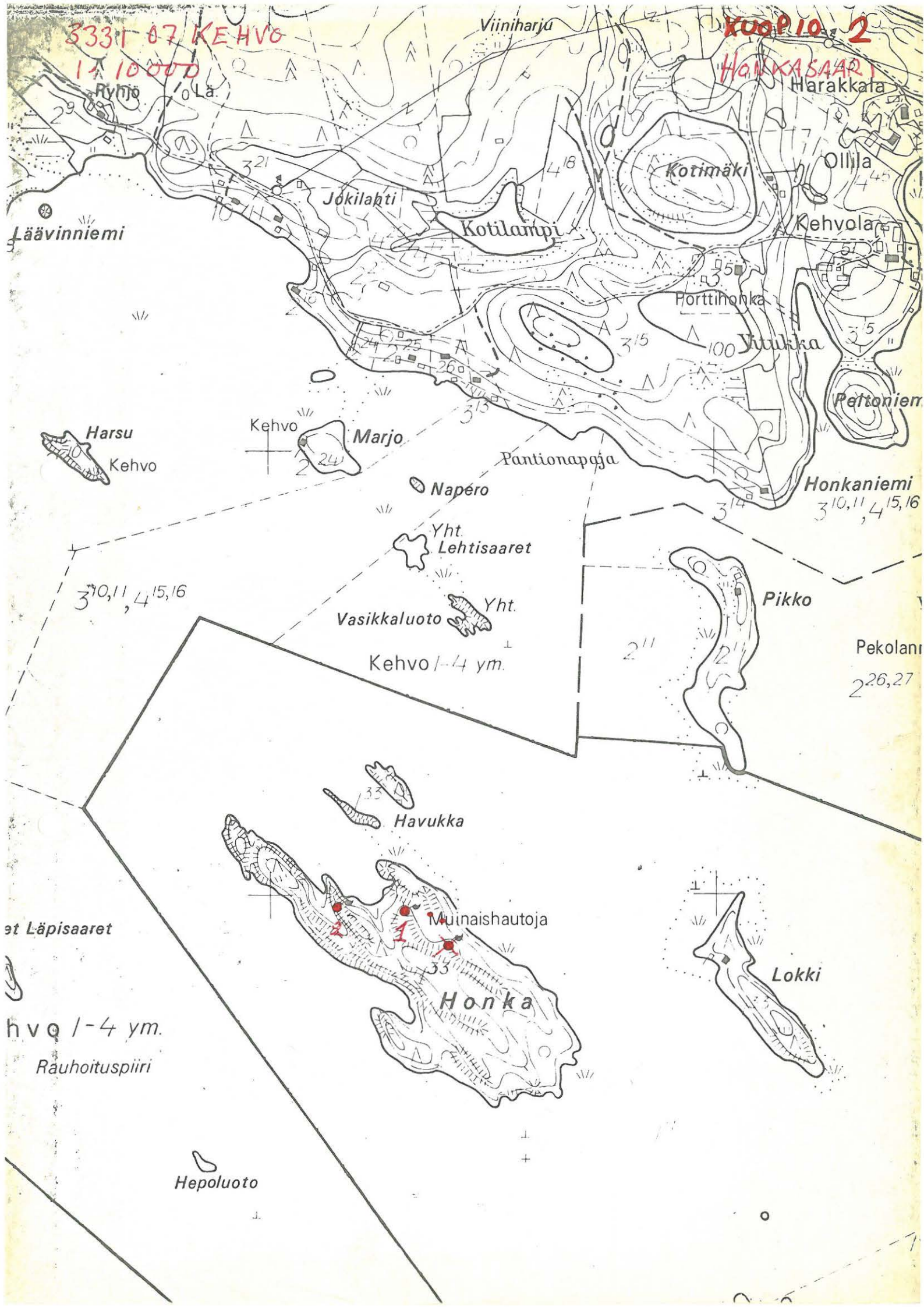


HONKASAAREN KALLIORANTAA.

3331 07 KEHVO

KUOPIO 2

HANKKASAARI



1 10 000

Ryhjä

Läävinniemi

Viiniharju

Harakkala

Ollila

Jökilahti

Kotilampi

Kotimäki

Kehvola

Porttinhonka

Ytukka

Peltoniemi

Harsu

Kehvo

Kehvo

Marjo

Pantionapaja

Napero

Honkaniemi

3^{10,11}, 4^{15,16}

Yht. Lehtisaaret

3^{10,11}, 4^{15,16}

Vasikkaluoto

Yht.

Kehvo 1-4 ym.

Pikko

Pekolampi

2^{26,27}

Havukka

et Läpisaaret

Muinaishautoja

Honka

Lokki

hvo 1-4 ym.

Rauhoituspiiri

Hepoluoto

Paikkaa koskevia tietoja:

- Kuopion Isänmaallisen Seuran kirje 132/61 (Museoviraston esihist. tston top. arkistossa, kopio Kuopiossa)
- Oiva Keskitalo tarkastanut 1970, ei kertomusta.
- L. Pohjakallio: Kuopion Honkasaaren raunioiden tarkastus 1974.
- L. Pohjakallio: Pohjois-Savon esihistoriallisten kohteiden arkistoinventointi s.21. Kuopio 1974.

Kuopion Museo KhO
esihist. top. ark.
Kopio.

KUOPIO
Haminanlahti
1.103.

Viikinkiajan kätkölöytö (?), II

Peruskartta: H 3242 09 ~~XXXXXXXXXX~~ HAMINANLAHTI

Koordinaatit: x= 6971 ??, y= 527 ??.

kl. Haminanlahti

tl. Hovi, 5⁶⁰

om. H. Peuran kuolinpesä

Löydöt: KM 1644-1648;

Tarkastus: Leppäaho 1937(ei kert.); Meinander 1939; Pohjakallio 1974;

PERUSKARTTA: 3242 09 HAMINANLAHTI

L. Pohjakallio:

Kuopion Haminanlahden löydön tarkastus 1974.

Kuopion Haminanlahden löydön KM 1644-1648 lahjoitti maisteri R. Fabritius SNY:lle 9.11. 1874. Löytö on tehty maanpäällisen kivikasan alta Mustalahden uudisviljelyksessä, 1/2 virstan päässä etelään Haminanlahden kartanosta Kuopion pitäjässä. Samassa löydettiin muitakin esineitä, jotka ovat hukkuneet. Tämän kivikasan vieressä oli ylösottamaton, metsää kasvava paikka, jossa nähtiin kivilatomuksen ja epätasaisuuksien jälkiä, joita voitiin pitää vanhojen rakennusten jäännöksinä. Tämän tarkemmin Haminanlahden löytöpaikkaa ei ole määritetty. Leppäaho yritti paikallistaa löytöpaikan 1937, löysikin kummun, mutta kahta vuotta myöhemmin Meinanderin kaivauksessa kumpu osoittautui uunin pohjaksi.

Haminanlahden kartano sijaitsee n. 8km Kuopion tuomiokirkosta lounaaseen Kallaveden Haminanlahden länsirannalla. Kartanon eteläpuolella oleva pieni lahti on nimeltään Mustalahti. Mustalahden uudisviljelys, joka löytötiedoissa mainitaan on kartanosta n. 400m etelään, nykyisen Kuopio-Karttula maantien eteläpuolella. Maastossa en havainnut mitään mainittavaa. Haminanlahden nykyisen tilanomistaja Falkenbergin arvion mukaan kumpu, jota Meinander kaivoi 1939 on jäänyt yllämainitun tien alle, jonne edes sitä en päässyt enää näkemään. Kaivauspaikan tarkkaa kohtaa Falkenberg ei enää muistanut. "Mustalahden uudisviljelys" on nykyisin eteläosastaan istutettu kuusikoksi, pohjoisosa oli kesantona.

Kuopiossa 27.2.1975.



amanuenssi

Paikkaa koskevia tietoja:

- - KM 1644-1648.
- Meinander: Kertomus tarkastuksesta E. O:n 1644-1648 löytöpaikalla Kuopion pitäjän Haminanlahdella (kopio Kuopiossa)
- Viidennet Nuseopäivät Kuopiossa 1938 (Suomen Museoliiton julkaisuja 6) s. 29 ja 60.
- löydöistä ks. Kivikoski Atlas 1973 No: 808,809.
- L. Pohjakallio: Pohjois-Savon esihistoriallisten kohteiden arkistoinventointi s. 21. Kuopio 1974.
- L. Pohjakallio: Kuopion Haminanlahden löydön tarkastus 1974.

Kuopion Museo KhO.
esihist. top. ark.
Kopio.

KUOPIO
(Riistavesi)
Leppäranta
1.104.

Kivikautinen asuinpaikka (II)

Peruskartta: 3244 09 TUUSJÄRVI

Koordinaatit: x= 6976 75, y= 561 92, z=n. 85-90.

kl. Syrjäsaari

tl. Poikala, 1⁹

om. mv. Eero Miettinen os. Leppäranta, Riistavesi

Maasto: Viianveden rantapeltoa.

Löydöt: KM 15798; KM 16537:2-4; KM 17211; KM 18027;(MK= Melalahden kansakoulu; esineet nykyisin Riistaveden kirjastossa)

MK 1; MK 8; MK 9; KuM 5817;

PERUSKARTTA: 3244 09 TUUSJÄRVI

L. Pohjakallio:

Kuopion Riistaveden Leppärannan kivikautisten asuinpaikka-
löytöjen löytöalueen tarkastus.

Kuopion inventoinnin yhteydessä tarkastin Riistaveden Leppärannan Poikalan talon maalta ja lähiympäristöstä tehtyjen kivikautisten asuinpaikkalöytöjen löytöpaikkoja.

Poikalan talo sijaitsee Melalahden kirkosta n. 5km kaakkoon ja n. 130m koilliseen Viianveden koillisrannasta. Kivikautisia asuinpaikkalöytöjä on tehty alavilta savipelloilta aivan Poikalan talon "pihapelloilta" ja hieman kauempaakin. Koska aiemmin annetuissa löytötiedoissa on jonkin verran epätarkkuutta, käyn tässä läpi alueen löydökset ja löytöpaikat siten kuin mv. Eero Miettinen ne minulle osoitti (karttaliite):
KM 15798:1 Poikalan talosta n. 30m koilliseen tasaista savipeltoa (nuolenkärki).

KM 15798:2 (kappale kourutaltan kärkeä) n. 600m kaakkoon Poikalan talosta, Leppätaipaleenjoesta n. 30m etelään, pohjoisen viettävä savipelto.

KM 15798:3 (sädekiviliuskeiskos ja liuskekivi-iskos) rantapelto, eli heti Poikalan talon eteläpuolelta, lounaaseen viettävää savista rantapeltoa; pii-iskoksien tarkkoja löytöpaikkoja Eero Miettinen ei muistanut, niitä on löytynyt vähän joka paikasta talon ympäristöstä.

KM 16537:1 ks. 1.107. KUOPIO (Riistavesi) Välisalmi.

KM 16537:2 350m kaakkoon Poikalan talosta ja 60m lounaaseen Eskolan talosta, lounaaseen viettävää savipeltoa. Tulisijoja.

KM 16537:3-4, voivat olla samasta paikasta kuin edellinen, Eero Miettinen ei muistanut tarkkaa paikkaa.

KM17211:1, Poikalan talosta n. 50m lounaaseen, n. 1m rajasta Miettälän puolelta, n. etelään viettävää savipeltoa.

KM 17211:2, edellisestä n. 30m koilliseen, Poikalan puolelta.

KM 17211:3, samasta paikasta kuin KM 16537:2.

KM 18027:1-9, Eero Miettinen ei muistanut löytöpaikkoja sen tarkemmin kuin että löydökset on tehty ympäristön rantapelloista.

MK 1, Poikalan talosta n. 700m kaakkoon, Leppätaipaleenjoen eteläpuolelta, lounaaseen, Viianveteen (n100m) viettävältä saviselta pellolta. Löytötiedoissa sanotaan, että tasatalta olisi löytynyt kivirauniosta. Eero miettisen mukaan paikalla oli tulisija, eikä mitään rauniota.

MK 8, Poikalan talosta n. 50m etelään, etelään viettävältä saviselta pellolta (tältä alueelta löytynyt enin kvartsi).

MK 9, Poikalan talosta n. 450m kaakkoon, Leppätaipaleenjoesta n. 40m pohjoiseen. Savista etelään, Leppätaipaleenjokeen viettävää peltorinnettä (alkeellisen kirveen teelmä).

KuM 5817:1, Poikalan talon pellosta, asuinrakennuksesta n. 40-60m länsilounaaseen.

KuM 5817:2 (luettelotiedostani poiketen, E.M:n täsmennys) Poikalan talosta n 650m kaakkoon, KM 15798:2:n löytöpaikasta n. 40m kaakkoon.

KuM 5817:3, KM 17211:stä n. 5-10m pohjoiskoilliseen.

KuM 5817:4, useimmat kvartseista n. 10-60m Poikalan asuinrakennuksesta kaakkoon ja etelään, osa muilta paikoilta asuinrakennuksen ympäriltä.

Tarkastuksessa en löytänyt mitään. Löytöjen perusteella Poikalan alue, eli Leppärannan kivikautinen asuinpaikka kuuluu kiinteiden muinaisjäännösten II luokkaan.

(Kuvaliite)

(Karttaliite)

Kuopiossa 3.3. 1975.

Lauri Pohjakallio
amanuenssi

KUOPIO
(RIISTAVESI)
LEPPÄRANTA
1.104.



K. 1. PANORAMA ALUESTA, JOSTA LEPPÄRANNAN LÖYDÖT ON TEHTY. KUVA POIKALAN NAUTAN KATOLTA, KESKUSTA N. KOILLISESTA. PILKUTETULTA ALUELTA LÖYTYNEET ENIMMÄT KUARTSIT SEKÄ 15798:3, (18027:1-7)? OSA KUM 5817:4. KUARTSEJA LÖYTYNYT MYÖS MERKITTYJEN LÖYTÖ-PAIKKOJEN VÄLILTÄ.

K. 2. KUVASSA VASEMALLA POIKALAN TALO JA SEN EDUSTALLA ETÄLÄNPUOLEISET PELLOT, JOILTA LÖYTYNYT RUNSAASTI KUARTSEJA JA MK8 (OIKOKIRVES). OIKEASSA LAIDASSA VIHANVESI. KUVAN KESKUSTA N. LUOTEESTA.

KUOPIO 2)
(RIISTAVESI)
LEPPÄRANTA
1. 104.



X 15798:1



K.2.

F.A 82.

F.A 81.

F.A 80.

Kuopion Museo KhO.
esihist. top. ark.
Kopio.

KUOPIO
(Riistavesi)
Holoppalan Vaaru
1.105.

Kivikautinen asuinpaikka, kampakeraamiikkaa, II.
Peruskartta: 3244 09 TUUSJÄRVI
Koordinaatit: x= 6977 49, y= 562 34, z=n. 95.
kl. Leppäranta
tl. Tyynelä, 3¹²
om. Erkki Holopainen (mv.) os. 71160 Riistavesi
Maasto: hiekkainen tienleikkaus
Löydöt: KM 19219; KuM 5818;

Paikkaa koskevia tietoja:

- Oiva Keskitalo: Kivikautisten löytöpaikkojen tarkastus Riistaveden pitäjän Leppärannan kylässä 12.8. 1969.
- L. Pohjakallio: Pohjois-Savon esihistoriallisten kohteiden arkistoinventointi s. 22. Kuopio 1974.
- L. Pohjakallio: Kuopion Riistaveden Leppärannan kivikautisten asuinpaikkalöytöjen löytöalueen tarkastus 1974.

Paikkaa koskevia tietoja:

- L. Pohjakallio: Pohjois-Savon esihistoriallisten kohteiden arkistoinventointi s. 22. Kuopio 1974.
- L. Pohjakallio: Holoppalan Vaarun kivikautisen asuinpaikan(II) tarkastus Kuopion Riistaveden Leppärannassa 1974.

PERUSKARTTA:3244 09 TUUSJÄRVI

L. Pohjakallio:


Holoppalan Vaarun kivikautisen asuinpaikan(II) tarkastus
Kuopion Riistaveden Leppärannassa 1974.

Holoppalan Vaarun kivikautisen asuinpaikan löysi FM Matti Huurre kesällä 1973 tarkastaessaan Riistaveden Leppärannan löytöpaikkoja. Tällöin hän löysi kampakeraamisia saviastianpaloja(KM 19219) Kuopio-Joensuu valtatie koillisleikkauksesta, kilometripylvästä 41/96, 400m luoteeseen ja nimesi paikan omistussuhteiden mukaan Holoppalan Vaaruksi.

Kesällä 1974 tarkastin löytöpaikkaa Kuopion inventoinnin yhteydessä. Kuopio-Joensuu valtatiestä erkaneeko koilliseen paikallistie, joka johtaa Putikon- ja Siltämäen- kautta edelleen Piironmäen taloon. Tästä risteyksestä n. 20m Kuopioon (lounaaseen) päin löysin tien ulkoleikkauksesta saviastianpaloja,¹⁾ niitä löytyi edelleen niin, että äärimmäiset olivat n. 120m:n päässä lounaaseen em. tienristeyksestä. Paikka on lounaaseen, Viianveteen(n. 1km päässä) viettävää hiekkasta rinnettä. Löytöalueen koillis l. metsän puolella maata on kuorittu n. 15m:n leveydeltä ja sen jälkeen on suurehko soranottopaikka. Tien leikkauksessa erottuu verrattain selvästi likaisenharmaata kulttuurimaata ja on mahdollista, että se on koillispuolella maanpinnan kuorimisesta huolimatta jäänyt koskemattomaksi. Lounaispuolella kulttuurikerroksen katkaisee em. valtatie. Paikalta tavattujen kampakeraamisten saviastianpalojen perusteella määrittelen Holoppalan Vaarun II -luokan kivikautiseksi asuinpaikaksi.

1) KuM 5818 (ks. karttaliitettä XMK 1.104:ssä)

Kuopiossa 27.2. 1975.


amanuenssi

KUOPION MUSEO KHO
ESINIST. TOP. ARKISTO
KOPIO.

KUOPIO
(RIISTAVESI)
HOLOPPALAN VAARA
1. 105.

F. A 54.



K. 1. ASUINPAIKKA N. RAAKOSTA.
LÖYTÖPAIKAT JA HAVAITTU
KULTTUURIMAA-ALUE MERKITTY
RISTEIN.

K. 2. ASUINPAIKKA N. LÄNNESTÄ.



F. A 55.

Kuopion Museo Kh0
esihist. top. ark.
Kopio.

KUOPIO
(Riistavesi)
Välisalmen Vaaru
1.106.

Kivikautinen asuinpaikka(II), kampakeramiikkaa
Peruskartta: 3244 09 TUUSJÄRVI
Koordinaatit: x=6977 24, y=563 00, z=n. 95
kl. Syrjäsaari
tl. Välisalmi, 8
om. Pertti Nissinen, os. Leppäranta Riistavesi
Maasto: hiekkarinnettä, jossa pieni hiekkakuoppa
Löydöt: KM 19012; KM 19218;

Paikkaa koskevia tietoja:

- L. Pohjakallio: Pohjois-Savon esihistoriallisten kohteiden arkistoinventointi s. 22. Kuopio 1974.
- L. Pohjakallio: Valisalmen Vaarun kivikautisen asuinpaikan tarkastus Kuopion Riistavedellä 1974.

Kuopion Museo KhO
esihist. top. ark.
Kopio.

PERUSKARTTA: 3244 09 TUUSJÄRVI

KUOPIO
(Riistavesi)
Välisalmen Vaaru
1.106.

L. Pohjakallio:

Välisalmen Vaarun kivikautisen asuinpaikan tarkastus
Kuopion Riistavedellä 1974.

Välisalmen Vaarun kivikautinen asuinpaikka sijaitsee Melalahden kirkosta n. 5km kaakkoon, Kuopio-Joensuu maantien pohjoispuolella, Välisalmen talosta 280m luoteeseen. Ylimmäinen niminen järvi on n. 100m:n päässä idässä.

Asuinpaikan löysi PM Matti Huurre kesällä 1973 tarkastaessaan Riistaveden Leppärannan löytöpaikkoja. Asbestisekotteisia saviastianpaloja löytyi tuolloin lounaaseen viettävällä vaarun rinteellä olevasta pienestä sorakuopasta (kuva). Rinne laskeutuu Keskimmäisen järveen, joka on n. 300m:n päässä.

Löytöpaikan tarkastuksen yhteydessä en tavannut paikalta yhtään saviastianpaloja tai muutamaa kivikautiseen asuinpaikkaan viittaavaa, ~~XXXX~~ En katsunut tarpeelliseksi ~~XXXXX~~ kaivaa hiekkakuopan reunoja, sillä mielestäni Huurteen Kansallismuseoon toimittamat saviastianpalat ovat riittävä näyttö siitä, että kyseessä on kivikautinen asuinpaikka. 700m:n päässä länsiluoteessa on Holoppalan Vaarun ^(1.105.) kivikautinen asuinpaikka, peruskartan mukaan täsmälleen samalla korkeudella. Näiden löytöpaikkojen väliltä ei toistaiseksi ole tavattu mitään kiinteään muinaisjäännökseen viittaavaa, mutta en pitäisi lainkaan mahdottomana ~~XXXXXX~~ sitä, että ne ovat samaa asuinpaikkakeskittymää. Selvittämättä on niin ikään Välisalmen vaarun löytöjen suhde n. 230m:n päässä kaakossa Välisalmen ^(1.107) ~~XXXXXXXXXXXXXXXXXXXXXXXXXXXXXXXXXXXX~~ tehtyihin asuinpaikkalöydöksiin, jotka tosin ovat yli 5m Välisalmen Vaarun asuinpaikkaa alemmalta tasolta.

Löytöjen perusteella liitän Välisalmen asuinpaikan kiinteiden muinaisjäännösten II luokkaan.

(ks. karttaliitettä 1.104:ssä)

Kuopiossa 28.2. 1975.


amanuenssi

KUOPION MUSEO KHO
ESIHIST. TOP. ARKISTO

KUOPIO
(RIISTAVESI)
VÄLISALMEN VAARU
1. 106.

F. A 62.



SORAKUOPPA, JONKA REUNOILTA
ON LÖYTÄNYT KAMPAKERAMIIK-
KAA.

KUVA N. ETELÄSTÄ.

Kuopion Museo Kh0 esihist. top. ark.

Kopio.

~~KKX~~

KUOPIO
(Riistavesi)

Välisalmi

1.107.

Kivikautinen asuinpaikka ~~II~~ (II)

Peruskartta: 3244 09 TUUSJÄRVI

Koordinaatit: x=6977 01, y= 563 11, z= n. 82,5-87,5

kl. Syrjäsaari

tl. Välisalmi, 8

om. Pertti Nissinen os. Riistavesi, Leppäranta.

Maasto: peltoa ja tonttimaata

Löydöt: KM 16537:1, MK 2(alkeellinen kirves);

Kuopion Museo KhO
esihist. top. ark.

KUOPIO
(Riistavesi)
Välisalmi
1.107.

PERUSKARTTA 3244 09 TUUSJÄRVI

L. Pohjakallio:


Välisalmen kivi-kautisen asuinpaikan (II) tarkastus Kuopion Riistavedellä.

Välisalmen talo sijaitsee Melalahden kirkosta n. 5km kaakkoon, Kuopio-Joensuu maantien eteläpuolella, Ylimmäinen ja Keskimäinen -nimisten järvien kannaksella. Kivi-kautiseen asuinpaikkaan viittaavia löydöksiä on tehty sekä talon tonttimaalta, että pelloista sen luoteis- ja kaakkoispuolelta. Alue on lounaaseen ~~KESKIMÄISEN~~ Keskimäisen järveen viettävää hiekkaista peltorinnettä, löydökset Eero Miettisen (os. Riistavesi Leppäranta) Välisalmen Ylimmäisen ja Keskimäisen väliseltä kannakselta, sekä pellostä Keskimäisen lammen itäpuolelta. Reijänväljentäjän ~~KXXIX~~ KM 16537:1 hän löysi 250m lounaaseen pellostä heti Kuopio-Joensuu valtatie eteläpuolelta. Melalahden kansakoulun kokoelmassa (MK, nykyisin löydöt Riistaveden kirjastossa) olevan kirveen MK2 löysi Aune Kauppinen pellostä Peltosalmen talosta n. 20m etelään. (ks. karttaliite).

Asuinpaikan tarkastuksen yhteydessä allekirjoittaneen ei onnistunut löytää yhtään mitään. Sen verran kuitenkin selvisi, että Välisalmen pihamaalle on ajettu hiekkaa Välisalmen Vaarun (1.106.) asuinpaikalta, joten pihamaalla tehdyt kvartsilöydöt voivat olla sieltä peräisin. Toisaalta peltorinteiltä tehdyt kvartsi- ja esinelöydökset viittaavat Välisalmen alueella olevaan asuinpaikkaan. Tarkemmin en pystynyt määrittämään tämän asuinpaikan sijaintia. Löytöjen perusteella se kuuluu kiinteiden muinaisjäännösten II-luokkaan.

(ks. karttaliitettä 1.104:ssä)

Kuopiossa 28.2. 1975.


amanuenssi

Paikkaa koskevia tietoja:

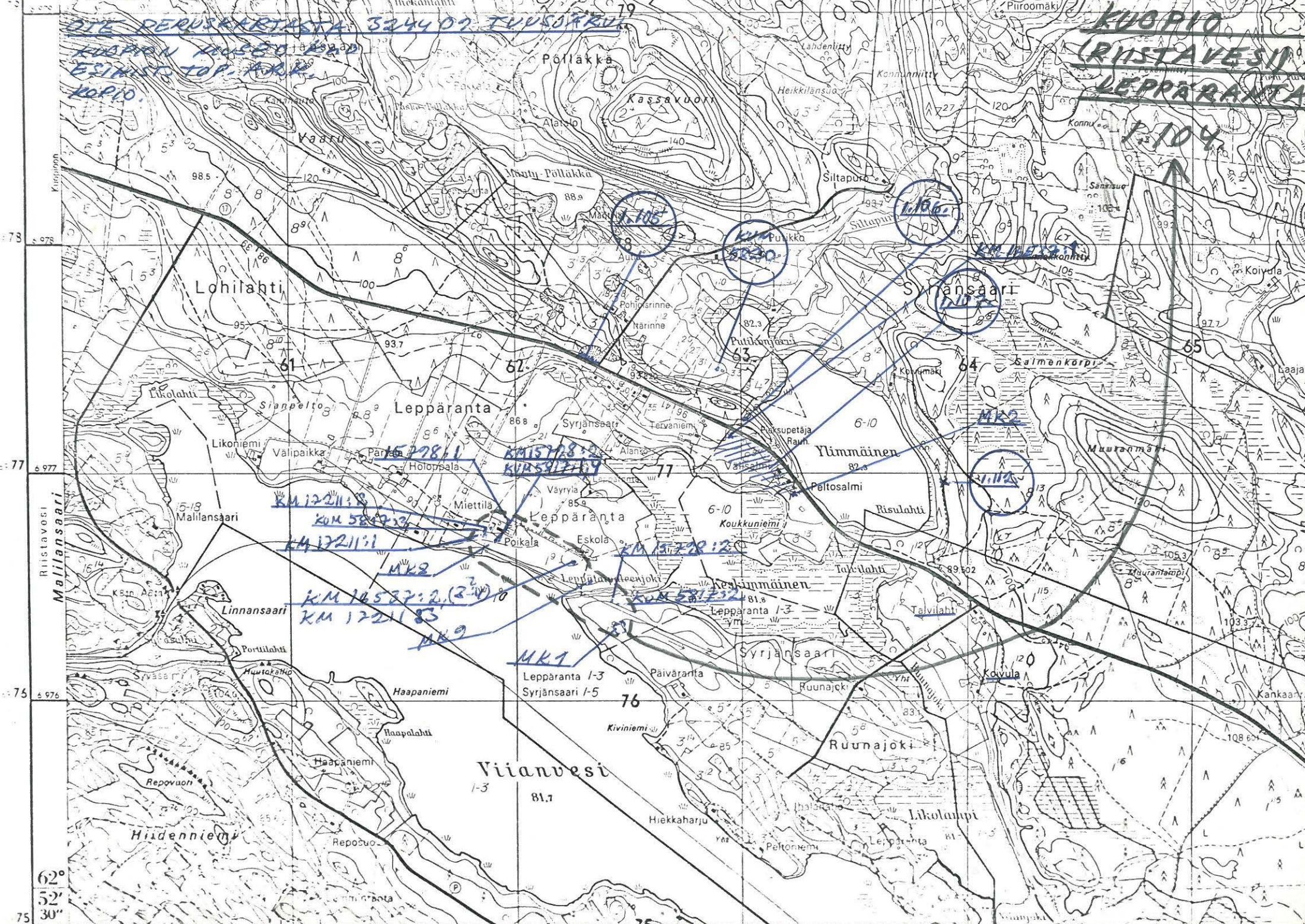
- Oiva Keskitalo: Kivikautisten löytöpaikkojen tarkastus Riistaveden pitäjän Leppärannan kylässä 12.8. 1969. (Museovirastossa, kopio Kuopiossa).
- L. Pohjakallio: Välisalmen kivikautisen asuinpaikan(II) tarkastus Kuopion Riistavedellä.
- L. Pohjakallio: Pohjois-Savon esihistoriallisten kohteiden arkistoinventointi s. 22. Kuopio 1974.

DIE PERUSEKARTTA 3244 07 TUUSIKKO

KUOPION KAUPUNGIN KAAVA-
EIKINEN TOP. KARTTA
KUPIO.

KUOPIO
(RIISTAVESI)
LEPPÄRANTA

1:104



Kuopion Museo KhO
esihist. top. ark.
Kopio.

KUOPIO
Hirvilahti
Hiekka-aho
1.108.

Kivikautinen asuinpaikka, II.

peruskartta: 3331 05 LEINOLANLAHTI

koordinaatit: x= 6990 32, y= 516 74 - x= 6990 28, y= 516 37,
z= n. 100.

kl. Hirvilahti

tl. 1) Hiekka-aho, 6¹¹, om. mv. Pentti Airaksinen os. 71650
Hirvilahti Arola.

tl. 2) Seppälä, 6⁶, om. seppä Aarne Tirkkonen os. Hirvilahti
Maasto: etelään viettävää peltorinnettä, mahdollisesti myös
pohjoispuolella olevaa metsikköä.

Löydöt: KuM ; KuM 5816;

Kuopion Museo KhO
esihist. top. ark.
Kopio.

KUOPIO
Hirvilahti
Hiekka-aho
1.108.

PERUSKARTTA 3331 05 LEINOLANLAHTI


L. Pohjakallio:

Kuopio, Hirvilahti, Hiekka-aho, tarkastus 1974.

Kuopion inventoinnin yhteydessä tarkastin Pentti Airaksisen (os. Hirvilahti, Arola) Kuopion Museoon toimittaman poikkiteräisen kirveen (KuM) löytöpaikan. Se sijaitsee Pulkonkoskelta Haminanlahteen johtavan tien eteläpuolella, Hirvilahden hautausmaan kappelista n. 220m suoraan länteen. tien laidassa olevan muuntajan ja pellolla olevan ladon välimailta (kuvaliite) (x-6990 30, y-516 72). Paikalla maasto viettää lounaaseen ja maaperä on kosteaa saven ja hiekan sekaista. Enhavainnut paikalla mitään mainittavaa. Mv. Airaksinen ilmoitti käyntini jälkeen kaivauttaneensa salaojaa kiviesineen löytöpaikan läheisyydessä, mutta ei ollut havainnut mitään mainittavaa. Peltorinteen tarkastuksessa löysin em. kohdasta n. 100m länteen kvartsin (KuM 5816:4) ja tästä n. 200m länteen (x=6990 32, y=516 41) pajarakenuksen eteläpuolelta 5-10m säteellä pajasta hiekkaisesta pellosta kvartseja ja kivilaji-iskoksen (KuM 5816:2-3). Tästä ehelleen 50m lounaaseen löytyi saviselta pellolta lohkeama hiotusta kiviesineestä (KuM 5816:1). Löytöpaikka on n. 50m pohjoiseen seppä tirkkosen asuinrakennuksesta ja on pajan ja asuinrakennuksen välisen notkelman pohjalla.

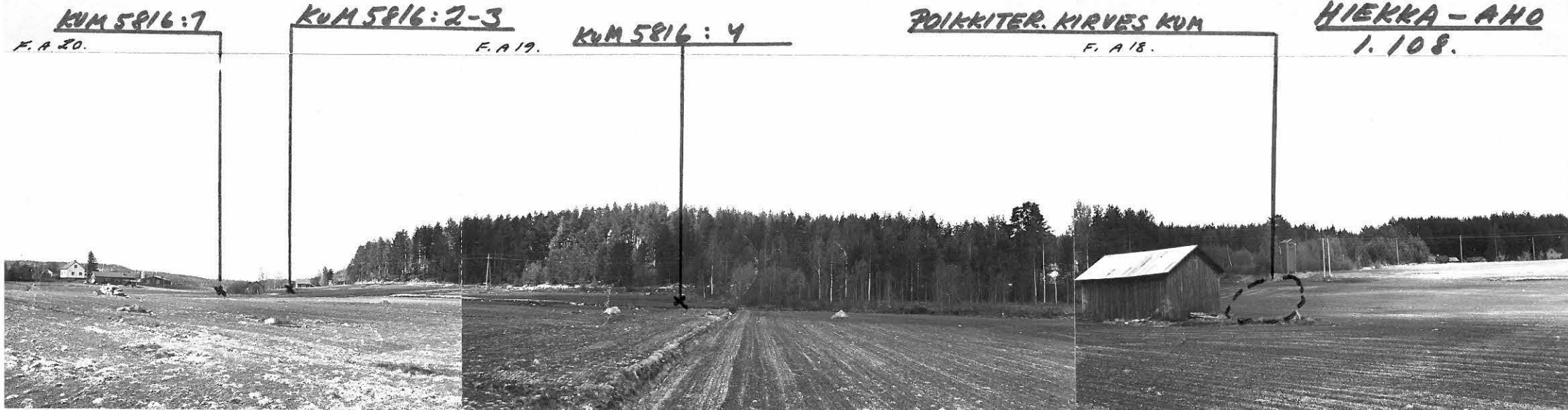
Vakuuttavaa käsitystä asuinpaikasta en tarkastukseni yhteydessä saanut, Näinkin usea löytö merkinnee, että asuinpaikka on jossain läheisyydessä. Onko se Tirkkosen pajan kohdalla pellossa vai kokonaan maantien pohjoispuolella metsässä(?) jää toistaiseksi pelkän arvailun varaan. Löytöjen perusteella määrittelen alueen II -luokan kivikautiseksi asuinpaikaksi.

Kuopiossa 25.2.1975.


amanuenssi

KUOPION MUSEO KHO
ESINIST. TOP. ARK.
KOPIO.

KUOPIO
HIRVILANTI
HIEKKA-AHO
1. 108.



KUVAN KESKUSTA N. ETELÄSTÄ.

LÖYTÖPAIKAT MERKITY KUVIIN.
ALLA OLEVA KUVA ON JATKOA PA-
NORAMAAN. KUVAN (ALIMMAN) KES-
KELLÄ OLEVASSA METSIKÖSSÄ ON
HIRVILAHDEN HAUTAUSMAA.

F. A 17.



N. LÄNNESTÄ



Kartoitus v. 1968 R. Rautajärvi (A D), T. Saarinen (B D), O. Seppä (C), M. Suominen (D)
 Karttaan otetut merenkulkuun liittyvät merkinnät vastaavat ajankohtaa 29. 1. 1971

Puhtaaksi piirustus S. Ekholm

MAANMITTAUSHALLITUKSEN KARTTAPAINO HELSINKI 1971

1:20000



	asuin-, liike-, tehdas- ja yleisiä rakennuksia		1a lk. nopea autotie, kaksiajoratainen		yksiraiteinen rautatie		rantaviiva, kaislikko
	talous- ja varistorakennuksia		1b lk. nopea autotie, 2-3 kaistainen		kaksiraiteinen rautatie		epämääräinen rantaviiva ja maatuva vesialue
	rakennuskuvaus suljetun rakennustavan alueilla		II a-II b lk. autotie, kaksikaistainen		rakenteilla oleva rautatie		tulva- tai padotussäle
	kirkko, kellotapuli, muistomerkki		III a-III b lk. autotie, yksikaistainen		johtokäyrä (20 m) välikäyrä (10 ja 5 m) apukäyrä (2.5 m)		luonnonjyrkkäne, yli ja alle 2 m
	tuulimylly, tuulimoottori, näkötorni		kestopäällyste (1b) ja kilometripylvä		tekojyrkkäne, yli 1:1 ja yli 2 m		joki, leveys 20-100 m
	varastoalue ja savupiippu estevaloin		rakenteilla oleva autotie		luiska penkereessä ja leikkauksessa		puro, leveys 5-10 m
	muinaisjäännos ja luonnonmuistomerkki		moottoritie		kolmiopisteet ja monikulmiopiste		puro tai oja, alle 2 m
	luonnonsuojelualueen raja		valta- tai kantatie sekä muu maantie		korkeuslupiste, korkeusluku		matalikko, kivikko, kiva
	puu- tai rauta-aita, kiviaita		paikallistie ja yksityinen tie				vedenpinnan korkeusluku

Paikkaa koskevia tietoja:

- Väliaikaistieto muinaisjännöksen rauhoittamista varten (kartta-aliite)
- L. Pohjakallio: Kuopio, Hirvilahti, Hiekka-aho, tarkastus 1974.

Kuopion Museo Kh0
esihist. top. ark.
Kopio.

KUOPIO
Toivala
Kirkkoniemi
1.109.

Kiviraunioita 5 kpl. , ajaltaan epämääräisiä, II
peruskartta: 3333 01 JÄNNEVIRTA
koordinaatit: x= 6931 04, y= 540 88, z= n. 85-90
kl. Toivala
tl. Lahnalakti, 17³
om. mv. Jussi Männinen os. 70900 Toivala
Maasto: Kirkkoniemen länsireunalla, Kallaveteen viettävällä
metsäisellä kalliorinteellä.

L. Pohjakallio:Kuopion Kirkkoniemen raunioiden tarkastus 1974.

Kuopion inventoinnin yhteydessä tarkastin Toivalan Kirkkoniemellä raunioita, joista H.E. Wegelius (SMYA III s. 114) kertoo seuraavaa: "... Tuon metelin kansan eli Jättiläisten aikuisia lienevät neljä yhdessä kohdassa kalliolla Toivalan kylän eteläkärjen, Ruskeanniemen eli Kirkkoniemen läntisellä rannalla olevaa rauniota. Kukin niistä näkyy olleen noin 3 syltää ris-tiinsä, mutta ne ovat suureksi osaksi hajoitettut. Jättiläisten sanotaan käyttäneen kiviä "sormikiviksi" estääkseen muita pääsemästä tänne...! Inventoinnissa totesin viiden raunioita rippeet.

Kirkkoniemi sijaitsee Kuopion tuomiokirkosta n. 7km koilliseen, Jännevirrasta n. 4,8km etelälounaaseen, Toivalan etelärannan kaakkoisimmassa kärjessä. Kirkkoniementä vastapäätä Ruskeanveden eteläpuolella on Vaajasalon saaren pohjoisrahta. Rauniot sijaitsevat Kirkkoniemen eteläkärjestä n. 330m luoteeseen kallio-pohjalla n. 20-30m rannasta (kuvaliite). Peruskartan mukaan korkeusero nykyiseen kallaveden pintaan on alle 5m. Rauniot 1-3 ovat n. pohjois-etelä- suuntaisessa rivissä kalliotasanteella (no:1 eteläisin). Raunioiden 1-2 väli on alle 2m, raunio kolme on n. viiden metrin päässä rauniosta 2. Raunio 4 on rauniosta 2 n. 10m:n päässä rinnettä ylöspäin (n. ~~10m~~). Rauniot 1-4 ovat siis verrattain tiiviinä rykelmänä lähekkäin ja ovat ilmeisesti juuri ~~Weg~~ ne, jotka Wegelius on maininnut. Raunio 5 on näistä n. 75m etelään alemmalla kalliotasanteella.

Raunio 1) Halkaisija n. 4m, korkeus n. 30cm, hajoitettu, parhaiten säilynyt.

Raunio 2) samanlainen kuin edellinen, enemmän maata seassa

Raunio 3) kokoa vaikea määritellä, Ø n. 4m vähän kiviä jäljellä

Raunio 4) keskeltä kivetön (rikottu?) Ø n. 4m. Reunakivet tallella.

Raunio 5) halkaisija 4-5m korkeus n. 30-40cm.

Rinteessä olevat kivet osoittavat, että kaikista raunioista on kiviä heitelty ympäriinsä. Tästä on kuitenkin kulunut paljon aikaa, sillä tuoreita jälkiä ei ollut.

Ruskeanniemi nimitys johtuu kuulemma siitä, että etelään näkyvät rantakalliot ovat voimakkaan ruskeita. Kirkkoniemi nimitys taas siitä, että täällä kirkkoveneet kohtasivat toisensa ja siten alkoi kilpasoutu Kuopion kirkolle. Raunioista ei käy pää-lisin puolin ilmi liittyvätkö ne kirkkoveneiden levähdyspaikka-muistoihin vai ovatko vanhempia. /Kuopiossa 24.2.1975. Lauri Pohjakallio

R1.

F. A 27.



R2.

F. A 28.



R3.

F. A 29.



R4.

K1. KIRKKONIEMEN RAUNIOT 1-4.
KUVA N. IDÄSTÄ

F. A 30.



K2. RAUNIOT 1 JA 2. RAUNIO 3
EI EROITU. K. NOIN LÄNNESTÄ.

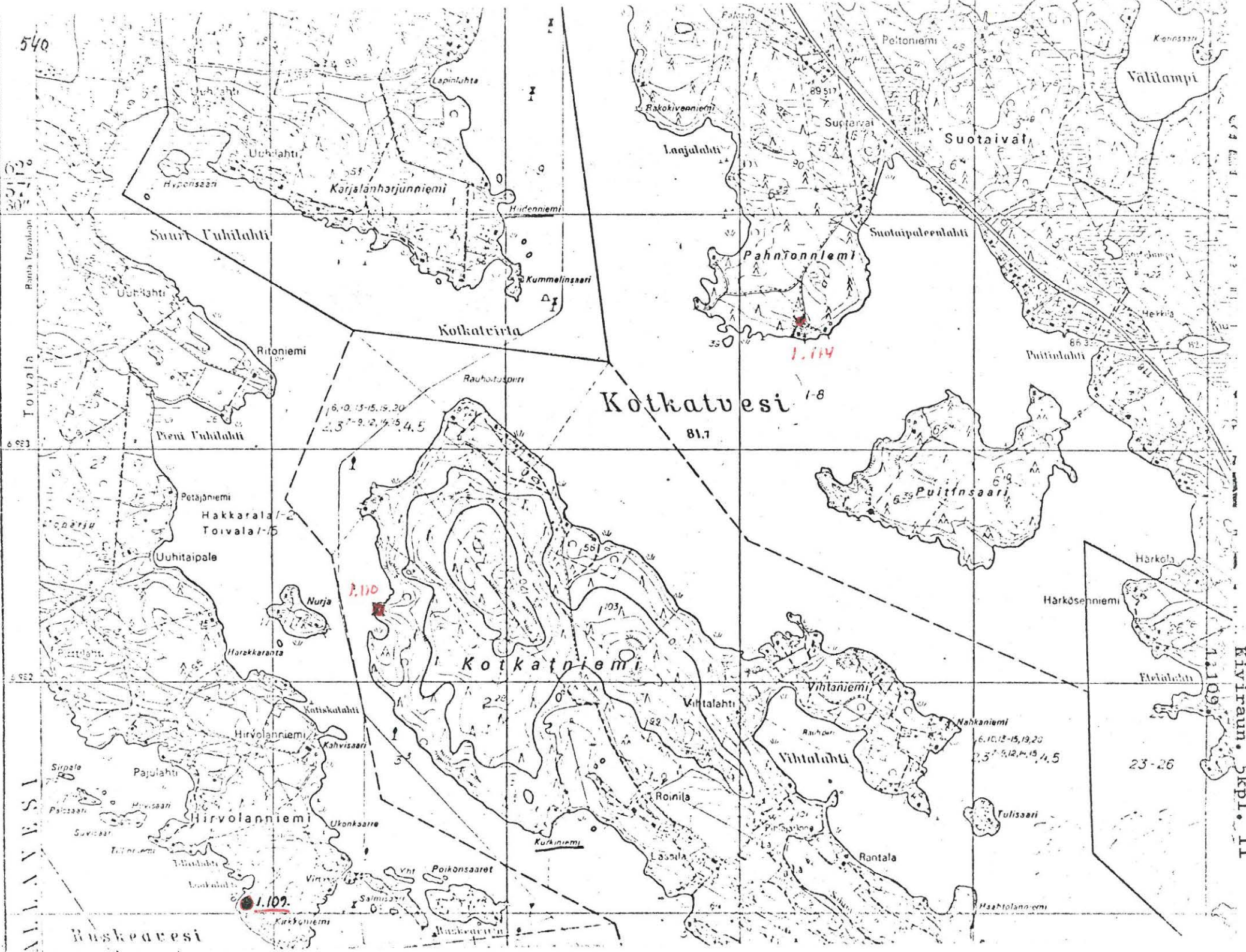
F. A 31.



RAUNIO 5. KUNA N. KAAKOSTA.

Paikkaa koskevia tietoja:

- SMYA III: H.E. Wegelius: Muinaisjäännöksiä Kuopion kihlakunnassa s. 114. Helsinki 1878.
- Väliaikaistieto muinaisjäännöksen rauhoitusta varten (karttaliite).
- L. Pohjakallio: Kuopion Kirkkoniemen raunioiden tarkastus 1974.



540

6°51'30"

Panta Toivalan
Toivala

6°52'

25°45'00"
25°46'00"
25°47'00"
25°48'00"
25°49'00"
25°50'00"

25°45'00"
25°46'00"
25°47'00"
25°48'00"
25°49'00"
25°50'00"

1.109
23-26

Kotkatvesi 81.7

Kotkatniemi 1.110

Ruskeavesi

Kuopion Museo KhO
esihistl top. ark.
Kopio.

Kuopio
Kurkiharju
1.110.

Kiviraunioita 4 kpl. , ajaltaan epämääräisiä, II
PERUSKANTTA: ~~Y~~ 3333 01 JÄNNEVIRTA
koordinaatit: x= 6982 32, y= 541 46, z= n. 85-87,5.
kl. Kurkiharju
tl. Soinila, 2¹⁷
om. Vaaajasalon sätiiö os. Vaaajasalon parantolat, taloustoimisto
71130 Kortejoki.
Maasto: länteen Kallaveteen pistävä niemenkärki, rauniot ri-
visä sen harjumaisella laella.
Kartta: ks. 1.109. Kirkkoniemi

Kuopion Museo KhO
esihist. top. ark.
Kopio.

Kuopio
Kurkiharju
1.110.

PERUSKARTTA 3333 01 JÄNNEVIRTA

L. Pohjakallio:

Kuopion Kurkiharjun raunioiden tarkastus 1974.

Kuopion inventoinnin yhteydessä pyrin tarkastamaan Suomenmaa VII:ssa olevan tideon (s. 101), joka kuuluu seuraavasti: ".
~~XX~~ Jättiläisen raunioiksi sanottuja isohkoja kiviraunioita on Kurkiharjun kylään kuuluvassa, Toivalan puolelta ulkonevassa Kurkiniemessä Metelinlahden rannalla...". Kurkiharjun kylässä on Kurkiniemi niminen niemi, mutta siellä ei ollut mitään raunioihin viittaavaa. Metelinlahti nimeä eivät paikkakuntalaiset tunteneet. Raunioita etsiskellessäni sain emäntä Maija Mönkkösestä (os. Ranta-Toivala) kuulla, että raunioita on Kurkiniemestä n. 12km luoteeseen, paikalla, johon Suomenmaan tiedot (nimet pois luettuna) sopivat.

Mainittu paikka sijaitsee Kurkiharjun kylään kuuluvan Kotkatniemen länsirannalla ja on länteen pistävä niemenkärki (= Kotkatniemen Toivalan puolelta ulkoneva). Paikka sijaitsee Kuopion tuomiokirkosta n. 8,5km koilliseen ja 3,4km Jännevirrasta etelälounaaseen. Nurja niminen saari on n. 200m:n päässä lännessä, vesistö on Kotkatvettä. Rauniot sijaitsevat niemen harjumaisella laella lähes itä-länsi suuntaisessa rivissä vierä vieressä. Peruskartan perusteella ne ovat n. 5m nykyisen vedenpinnan (81,7) yläpuolella. Matkaa rantaan on 10-20m. Rauniot olen numeroinut siten, että läntisin on no:1 ja itäisin 4. Kaikissa on kuoppa keskellä ja kiviä on levitetty ympäristöön. Pyöreä perusmuoto on kuitenkin vielä nähtävissä (ks. kuvia).

Raunio 1 halkaisija 6-7m
Raunio 2 "- 6-8m
Raunio 3 "- n.5m
Raunio 4 "- 6-7m

raunioiden korkeus on n. 50cm

Muutakin agronomi Lauri Pekkarinen kävi tekemässä minulle ilmoituksen näistä raunioista ja mainitsi samalla, että paikkakunnalla niiden uskotaan olevan Sandelsin pattereiden jäännöksiä. Raunioiden merkitys on kuitenkin toistaiseksi selvittämättä. Sandelsin joukkojen tekemiksi selitetään näillä alueilla kaikki omistaisuudet, mielestäni rauniot ovat rinnastettavissa näiden alueiden muihin "lapinraunioihin" ja ovat sen vuoksi myös esihistorian tutkimuksen kannalta mielenkiintoisia kohteita.

Kuopiossa 24.2.1975.

Lauri Pohjakallio

KUOPION MUSEO KHO
ESIHIST. TOP. ARKISTO.
KOPIO.

F. A 44.



RAUNIO 1. KUVA N. ETELÄSTÄ.

KUOPIO
KURKIHARJU
I. 110.

F. A 45.



RAUNIO 2. KUVA N. ETELÄSTÄ.

F. A 46.



RAUNIO 3. KUVA N. ETELÄSTÄ.

F. A 47.



RAUNIO 4. KUVA N. ETELÄSTÄ.

VAIKU I PÄLJÄKÄLLIN 1924.

Paikkaa koskevia tietoja:

Suomenmaa VIII(Porvoo 1927) s. 101. (ehkä?)

Väliäikaistieto muinaisjäännöksen rauhoittamista varten (kartta-
liite).

L. Pohjakallio: Kuopion Kurkiharjun raunioiden tarkastus 1974.

Kuopion Museo KhO
esihist. top. ark.

KUOPIO
(Riistavesi)
Kuoppamäki
1.111.

Kivikautinen asuinpaikka, II

peruskartta: 3333 01 JÄNNEVIETA

koordinaatit: x= 6983 46, y= 548 33, z= n. 90.

kl. Ryönä.

tl. 1) Kaarinniemi 2¹, om. Paavo Lyytikäinen, os. Kuopio Vehkalampi

tl. 2) Ritvala, 2⁸, om. 1) Anna-Liisa Tuovinen os. Ryönänlahti
Kuopio; om. 2) Ritva Nieminen os. 74510 Peltosalmi, opettaja-
asuntolat.

Maasto: lounaaseen Kaarinlahden koilliseen pohjukkaan viettävä
metsäinen rinne (hiekkamaata), sorakuoppa.

Löydöt: KuM 5821;

Paikkaa koskevia tietoja:

- Väliaikaistieto muinaisjäännöksen rauhoitusta varten(kartta-
liite).
- L. Pohjakallio: Kuopion Riistaveden Kuoppamäen kivikautisen
asuinpaikan tarkastus 1974.

Kuopion Museo KhO
esihist. top. ark.
Kopio.

KUOPIO
(Riistavesi)
Kuoppamäki
1.111.

PERUSKARTTA 3333 01 JÄNNEVIRTA

L. Pohjakallio:

Kuopion Riistaveden Kuoppamäen kivikautisen asuinpaikan tarkastus 1974. (Löydöt: KuM 5821. Kertomuksessa kuvallite).

Tarkastaessani Kuopion inventoinnin yhteydessä ongenkoukunvarren KM 12110 löytöpaikkaa sain kuulla, että Ryönän kylässä Kaarinniemen talon maalta olisi löytynyt saviastianpaloja. Tieto osoittautui oikeaksi. Kaarinniemen tila sijaitsee Jänneveden Kaarinlahden pohjoisrannalla, n. 6km Jännevirrasta itäkaakkoon ja n. 10,5km Melalahden kirkosta luoteeseen. Löytöpaikka sijaitsee Kaarinniemen päärakennuksesta n. 240m koilliseen, Kaarinlahden koillisesta pohjukasta n. 100m koilliseen. Maastossa erottuu selvästi koillinen-lounas suuntainen matala kannas Kaarinlahden ja Vasamalahden välillä. Kaakossa ja luoteessa maasto nousee selvästi. Löydökset on tehnyt kannaksen korkeimman kohdan lounaispuolella olevasta sorakuopasta Kaarinniemen omistajan Mv. Paavo Lyytikäisen poika mv. Kauri Lyytikäinen. Ensimmäiset saviastianpalat tulivat näkyviin kesällä 1972 tienteon yhteydessä, jolloin tielle ajetusta sorasta löytyi asbestikeramiikkaa. Kesäkuussa 1974 montusta ajettiin taas soraa ja silloin ilmeni, että asuinpaikkaan viittaavia merkkejä oli sorakuopan eteläkulmauksessa. (Lauri Lyytikäisen mukaan löydöistä ilmoitettiin kesällä 1972 tai 1973 Kuopion Museoon; en ole löytänyt sieltä mainintaa ilmoituksesta). Asbestikeramiikanpaloja ja muita kivikautiseen asuinpaikkaan viittavia löytöjä tuli inventoinninkin yhteydessä ilmi tästä kulmauksesta. Maaperä on hienoa hiekkaa ja selvästi tummaa kulttuurimaata. Löytökohdasta maa viettää loivasti lounaaseen Kaarinlahden pohjukkaan. Peruskartan mukaan asuinpaikka sijaitsee n. 90m:n käyrän korkeudella ja ainakin tähän mennessä tavattujen löytöjen perusteella selvästi 95m:n käyrän alapuolella. ~~XXXXXX~~ 90m:n korkeuskäyrän mukaan piirrettynä on paikka valittu muinaisen lahden pohjukasta, jossa rinne viettää lounaaseen. Koillisen puolella on ollut kannaksen korkein kohta suojaamassa pohjoistuulilta. Edelleen näin piirretystä karttakuvasta käy ilmi, että kyseessä on n. 2,5km:n pituisen saaren kapein kohta. - Tarkastuksessa kävi myös ilmi, että sorakuopan yläreunassa asuinpaikkalöydöksistä 25-30m pohjoisluoteeseen on männynjuurakon ja humuksen alla n. 30cm paksult ja n. 50cm leveältä punamultaa. Sen mahdollinen yhteenkuuluvuus asuinpaikkalöytöjen kanssa ei selvittynyt. Kannaksen korkeimmalla kohdalla, asuinpaikan koillispuolella on matalia kuoppia. Tein yhteen koekuopan, mutta se ei selvittänyt näiden kuoppien merkitystä. Lienee kuitenkin niin, että Kuoppamäki on saanut näiden kuoppien mukaan nimensä, sillä asp. löytöihin johtanut sorakuoppa on uusi. Kuopiossa. 25.2.1975. Lauri Pohjakallio

KUOPION MUSEO KNO
ESIHIST. TOP. ARK.
KOPIO.



F. A 59.



F. A 60.

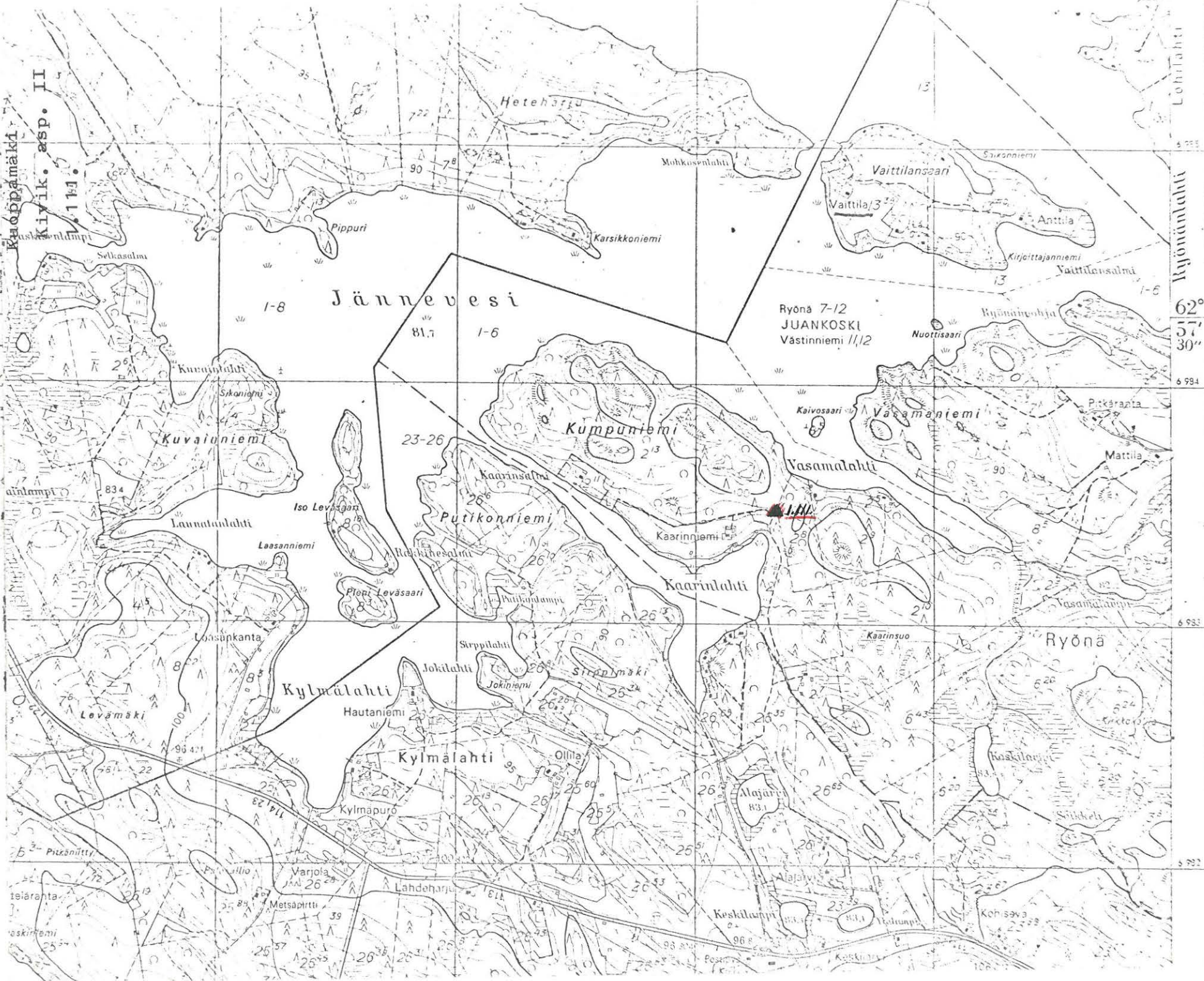
F. A 61.

KUOPIO
(RIISTAVESI)
KUOPPAMÄKI
I. III.

KUOPPAMÄEN KIVIKAUTINEN ASP.
KERAMIIKAN LÖYTÖKOHTA MER-
KITTY RISTEILLÄ. ALHAALLA
OIKEALLA KAARINLANNEN
KOILLINEN POHJUKKA.
KUVAT N. LOUNASTA.

(Riistavesi)

Kaoppämäki
Kivik. asp. II



Lohtolahti

Kyönälähti

62°
57'
30"

6 984

6 983

6 982

Jännevesi

Kumpulampi

Putikonniemi

Kaarinlahti

Kylmälahti

Kylmälahti

Vasamalampi

Kaarinlahti

Ryönä

Hetehärju

Vaittilansaari

Kumpulampi

Vasamanniemi

Ryönä 7-12
JUANKOSKI
Västinniemi 11/12

Vasamalampi

1-8

81.7

1-6

23-26

834

1.I.I.I.

83

100

96.4

114.28

82

100

95

60

26.3

26.3

26.3

26.3

26.3

26.3

26.3

26.3

26.3

26.3

26.3

26.3

26.3

26.3

26.3

26.3

26.3

98.8

96.8

83.1

83.1

23.3

83.1

83.1

83.1

106.8

Kuopion Museo KhO
esihist. top. ark.

KUOPIO
(Hiistavesi)
Peltosalmi
1.112.

Kivikautinen asuinpaikka, II

peruskartta: 3244 09 TUUSJÄRVI

koordinaatit: x= 6976 96, y= 563 90, z= n. 90.

kl. Syrjänsaari

tl. Peltosalmi 8³

om. Aune Kauppinen os. Hiistavesi, Talvilahti.

Maasto: loivasti länsilounaaseen viettävä metsäinen hiekkarinne,
n. 100m Ylimmäisen järven itärannasta.

Löydöt: KM 19240 ; KuM 5819;

Paikkaa koskevia tietoja:

- Väli aikaistieto muinaisjäännöksen rauhoittamista varten (kartta-liite).
- L. Pohjakallio: Kuopion Riistaveden Peltosalmen kivikautisen asuinpaikan (II) tarkastus 1974.

Kuopion Museo KhO
esihist. top. ark.
Kopio.

KUOPIO
(Riistavesi)
Peltosalmi
1.112.

Kirjeessään 27.5. 1975 (Verif. 2/76) mainitsee Eero Miettinen seuraavaa: Peltosalmen Ylemmäisen takaa löytämästäsi asuinpaikasta (1.112.) n. 100m Tuusniemelle päin on metsätie. Kulkiessani tietä huomasin kappaleen lohkottua kvartssia tien kuluneessa kohdassa. Kohta sijaitsee suunnilleen samalla korkeuskäyrällä kuin Peltosalmen Ylimmäisen löytöpaikka. Ilmeisesti tästäkin löytyisi useita asuinpaikkoja?

L.P.

Kuopion Museo KhO
esihist. top. ark.

KUOPIO
(Riistavesi)
Peltosalmi
1.112.

PERUSKARTTA 3244 09 TUUSJÄRVI

L. Pohjakallio: Kuopion Riistaveden Peltosalmen kivikautinen
asuinpaikan (II) tarkastus 1974.

Kuopion inventoinnin yhteydessä tarkastin talvella 1974 Museovirastoon toimitetun kiviesineen KM 19240 löytöpaikan, joka sijaitsee n. 7km Melalahden kirkosta itäkaakkoon, Syrjäsaaren kylässä, Koivumäkeen johtavan tien varressa n. 100m Ylimmäisen järven itärannasta itäkaakkoon. Kiviesine on löytynyt Koivumäen tien länsipuolelta, n. 500m Koivumäestä kaakkoon ja Kuopio-Joensuu valtatiestä n. 400m pohjoiseen, lähes länteen, Ylimmäisen järveen viettävästä metsäisestä hiekkarinteestä. Paikan tarkastuksen yhteydessä huomasin tien pohjoispuolella, vajaat 10m kiviesineen löytöpaikasta tien leikkauksessa punamultalaikun. Leikkauksesta ilmeni, että turvetta oli n. 7cm, humusta n. 10cm ja sen alla n. 20cm levyinen ja 20cm syvyinen punamultalaikku. Poistin tämän päältä turpeen ja kaivoin pelkällä humusta, kun esiin tuli kvartsi (KuM 5919). Mielestäni tämä riitti asuinpaikaksi määrittelyyn ja jätin punamultakohdan koskemattomaksi.

Peruskartan mukaan Peltosalmen asuinpaikka on n. 90m:n korkeuskäyrällä tai hieman sen yläpuolella. Seurasin TUUSJÄRVEN karttatalehdellä 90m:n korkeuskäyrää asuinpaikalta molempiin suuntiin, enkä saanut tämän lehden puitteissa käyriä yhtymään. Asuinpaikaksi näyttää siis valitun suurehkon selän itälaidalla oleva ranta, joka asuinpaikan aikana on ollut mantereen luonteinen (en seurannut korkeuskäyrää muiden karttatalehtien alueella).

Kuvaliite. (ks. karttaliitettä 1.104:ssä)

Kuopiossa 25.2.1975

Sauri Pohjakallio
amanuenssi

KUOPION MUSEO KHO
ESIHIST. TOP. ARK.
KOPIO.

KUOPIO
(RIISTAVESI)
PELTOSALMI
1. 112.

F. 465.



KUVASSA 2 YLEIS-
NÄKYMÄ LÖYTÖ-
PAIKASTA. KUVAS-
SA 1 RAJATTU
KOHTA, JOHON KOE-
KAIVAUS TEHTIIN
JA JOSSA ON PUNA-
MULTAA.

K. 1. N. LÄNNESTÄ.

F. 466.



K. 2. N. ETELÄSTÄ.

Kuopion Museo KhO
esihist. top. ark.
Kopio.

KUOPIO
(Riistavesi)
Karhuniemi
1.113.

Epämääräisten kvartsien ja kiven löytöpaikka, III.

peruskartta: 3244 06 RIISTAVESI

koordinaatit: x= 6974 95, y= 554 52, z= n. 83.

kl. Riistavesi

tl. Karhuniemi (kartalla Koiraniemi)

om. Antti, Leena, Eeva ja Matti Karhunen osl. Kaatihuoneenkatu 11 A8
Hämeenlinna 10.

Maasto: savista järvenrantaa

Löydöt: KuM 5822;

Kuopion Museo KhO
esihist. top. ark.
Kopio.

PERUSKARTTA 3244 06 RIISTAVESI

KUOPIO
(Riistavesi)
Karhuniemi
1.113.

L. Pohjakallio:


Epämääräisten kvartsien ja kiven löytöpaikan tarkastus Kuopion Riistaveden Karhuniemessä 1974.

Kuopion inventoinnin yhteydessä asuin Riistavedellä Leppärannan Poikalan talossa. Siellä kävi kylässä ylilääkäri Pekka Karhunen perheineen. Ylilääkäri Karhunen kertoi kesämökkinsä edustalta löytyneen kiven, jota epäili ihmisen käsittelyksi (Kum 5822:1). Karhusen kesämökki sijaitsee Melalahden kirkosta n. 6km lounaaseen, Laajaveden järven etelärannalla ja on pohjoiseen pistävässä matalassa niemessä, joka peruskartalle on merkitty Koiraniemeksi. Kun sain Karhusen esineeksi e päilemän kiven käteeni, jouduin toteamaan, että siinä ei ole mitään ihmisen käsittelyn merkkejä. Löytöpaikan, joka on Karhuniemen mökin pihamaalla mökistä n. 10m etelään, tarkastuksen yhteydessä kävi ilmi, että kivi oli löytynyt kohdasta, jossa kaivinkone oli kaivanut n. 1m:n syvyydeltä salaojaa. Löytöpaikka on savimaata ja maasto nousee sekä pohjoiseen, että etelään. Saven seasta löytyi runsaasti huonoja kvartsinpalasia, joissa niin ikään en voinut havaita käsittelyn merkkejä. Löytöpaikka on kaiken lisäksi vain vajaaan metrin mykyisen vedenpinnan yläpuolella. Kvartsien löytyminen saven seasta pani kuitenkin ihmetyttämään mistä on kysymys. Määrittelin paikan kaikin mahdollisin varauksin kivikautiseksi asuinpaikaksi, paikka tuli merkittyä niiden joukkoon runkokaavaa varten laadittuun luetteloon ja on sen takia numeroitu. Museoviraston kanta oli, että löydöt eivät anna aiheutta pitää Karhuniemtä kivikautisena asuinpaikkana (Verif. 19/74). Olen asiasta samaa mieltä, mutta silti ihmettelen vieläkin, miksi kvartsit ovat paikalle joutuneet.

Löydöt: Kum 5822

Kuvaliite.

Kuopiossa 25.2. 1975.


amanuenssi

KUOPIO MUSEO KAO.
ESIHIST. TOP. ARKISTO.
KOPIO
F. A 67.

F. A 68.



K1.

F. A 73.



K. 2.

KUOPIO
KARHUNIEMI
1. 113.

F. A 67.



KARHUNIEMEN LÖYTÖPAIKKA
MERKITYY KUVIIN PILKKU-
VIIVALLA.

K. 1. N. LOUNAASTA.

K. 2. N. KAAKOSTA.

VALOK. I. POKKIAKALLIO 1974.

Paikkaa koskevia tietoja:

- väliaikaistieto muinaisjäännöksen rauhoitusta varten (kartta-liite)
- L. Pohjakallio: Epämääräisten kvarttsien ja kiven löytöpaikan tarkastus Kuopion Riistaveden Karhuniemessä 1974.

Kuopion Museo KhO
esihist. top. ark.
Kopio.

KUOPIO
Jänneniemi
Pahniinniemi
1.114.

Kiviraunio, ajaltaan epämääräinen, II
Peruskartta: 3333 01 JÄNNEVIRTA
Koordinaatit: x= 6983 54, y= 543 25, z= n. 90.
kl. Jänneniemi
tl. Rissala
om. Rauha Rissanen (=Paavo Rissasen perikunta)
os. 70940 Jännevirta.

Kuopion Museo KhO
esihist. top. ark.
Kopio.

Kuopio
Jänneniemi
Pahnionniemi
1.114.

Kiviraunion tarkastus Kuopion Pahnionniemessä kesällä 1975.

Kuopion Museossa töissä ollut HuK Ulla Korhonen, joka on kotoisin Kuopion Jänneniemeltä kertoi tietävänsä kiviraunion, jota ei ollut merkitty muinaisjäännösluetteloon. Raunio sijaitsee, kuten kesällä 1975 suorittamassani tarkastuksessa ilmeni, n. 2,3 km Jännevirran sillasta kaakkoon, Pahnionniemen eteläreunalla, n. 50m Kotkatveden rannasta pohjoiseen, kallionnyppylällä, ~~jokareikällä~~ mutta ei sen korkeimmalla kohdalla. Raunion Ø on n. 7m, sen keskusta on kaivettu pohjaan asti. Raunion reunat ovat verrattain siistit ja sen verran turpeen peitossa, että niihin ei ole kajottu ainakaan viime aikoina. Paikalla on myös ilmeisesti lasten tekemiä rakennelmia.

Raunio on mielestäni yhdistettävissä muihin lähitienoon ajaltaan epämääräisiin raunioihin. Tähän niinkuin muihinkin liittyy paikkakunnalla tarvitto Suomen sodan aikaisista tapahtumista, mutta se johtunee siitä, että tuon ajan muistoja on vieläkin maastossa nähtävissä. Näyttöä raunion kuulumisesta johonkin tiettyyn aikaan ei ole.

Mielestäni Pahnionniemen raunio kuuluu kiinteiden muinaisjäännösten II -luokkaan. Sen tutkiminen kävisi melko vaivattomasti ja vähin varoin. Samalla raunio voitaisiin restauroida ja säilyttää I -luokan kiinteänä muinaisjäännöksenä, mikäli se osoittautuisi aiheelliseksi.

Ks. kuvaliitettä.

Kuopiossa 10.3. 1976.



Lauri Pohjakallio
amanuenssi

KUOPION MUSEO KHO
ESINIST. TOP. ARK.
(KOPIO)

KUOPIO
JÄNNENIEMI
PANNIONNIEMI
1.114.

F.A. 594.



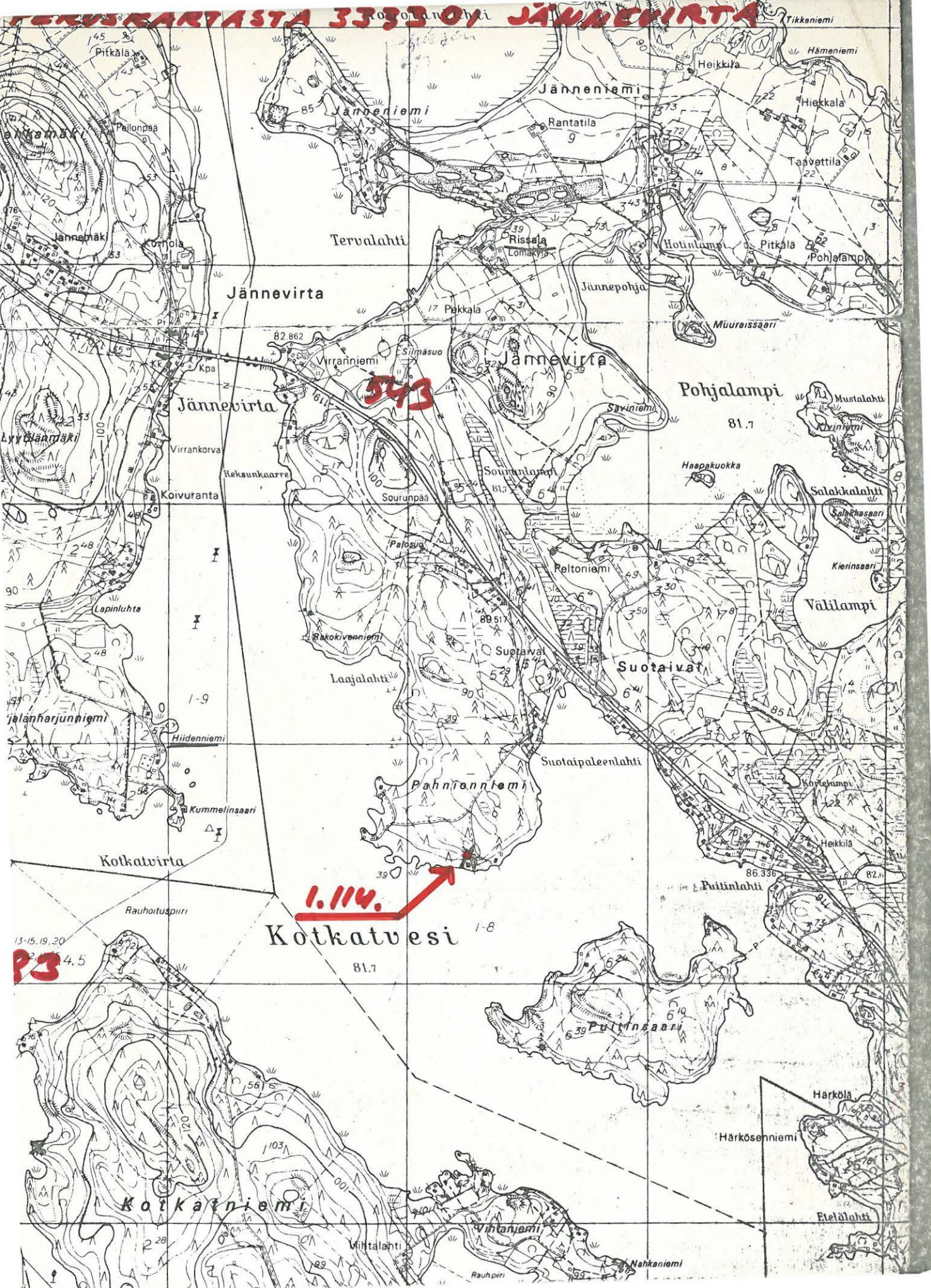
K.7. PANNIONNIEMEN RAUNIO
N. ETELÄSTÄ.

F.A. 595.



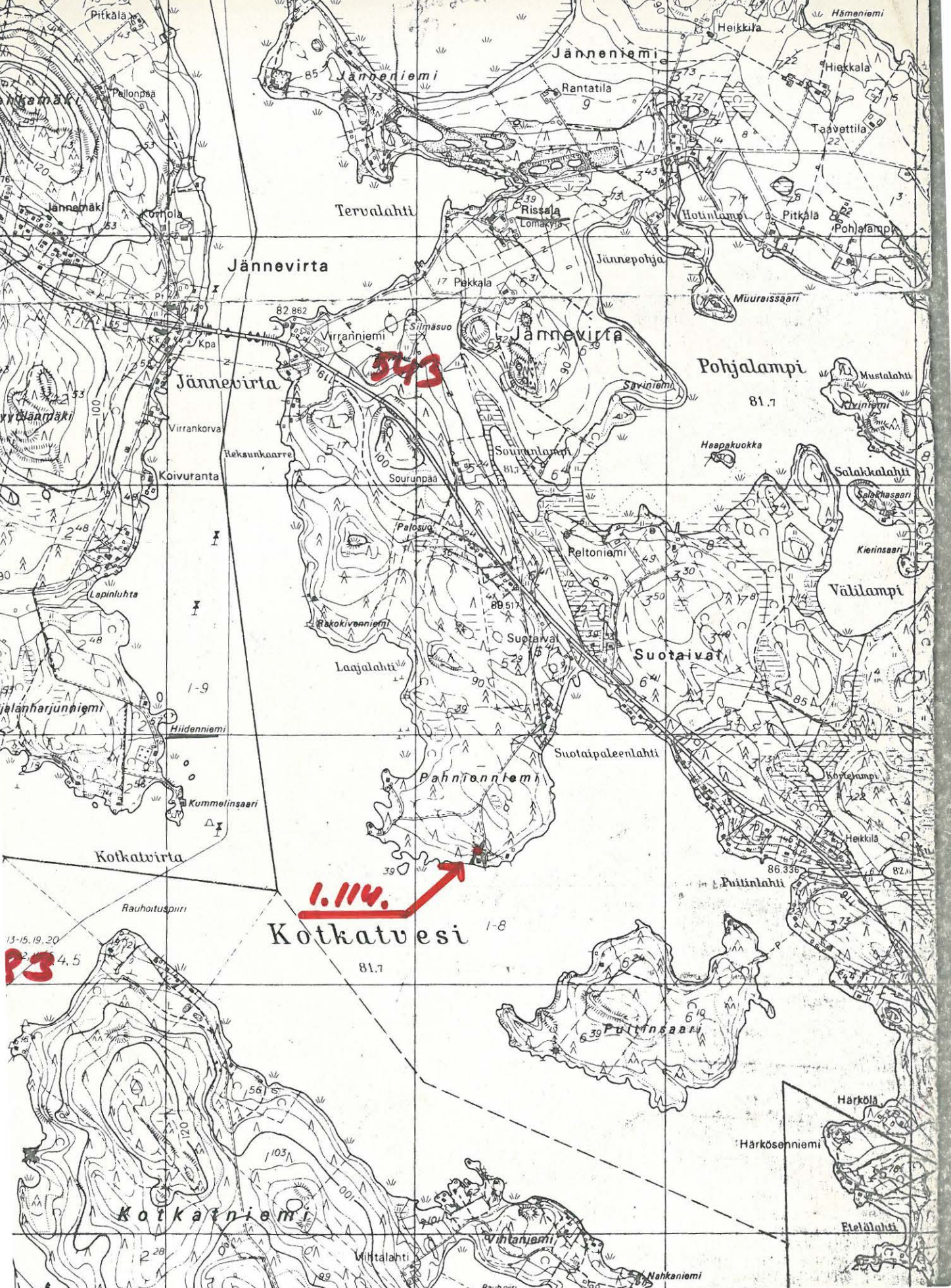
K.2. PANNIONNIEMEN RAUNIO
N. LÄNNESTÄ.

Valok. K. Toljakkallit 1975.



TERVOLA KARTASTA 3333 01 JÄNNEVIRTA

Tikkaniemi



343

1.114.

Kotkatvesi

23

13-15, 19, 20

4.5

Kotkaniemi

Härköla

Härköseniemi

Etelälahti

Rauhpiiri

Nahkaniemi

Paikkaa koskevia tietoja:

L. Pohjakallio:
Kivisaunio tarkastus Kuopion Pahnionniemessä kesällä 1975.

Väliaikaistieto muinaisjäännöksen rauhoitusta varten, karttaliite.

L. Pohjakallio: Pohjois-Savon arkeologinen inventointitoiminta.

Aarni 16. (ei vielä kertomusta kirjoitettaessa ilmestynyt).

OTE PERUSKARTASTA
3333 05 KESÄMÄKI

KUOPIO
HONGANOKSA
1:115,
Kotajärvenjenniemi



Nak = - 15°

Kotasalmi

553

554

Nak = - 16

Väliaikaistieto muinaisjäännöksen rauhoitusta varten.

1.115. Honganoksa.

Kiviraunio, ajaltaan epämääräinen, II.

Peruskartta: 3333 05 KESÄMÄKI

Koordinaatit: x= 6991 35, y= 552 65, z= n. 90.

kl. Kotasalmi ?

tl. Honganoksan saari

om. Valtio

Raunion Ø n. 5m, kalliopohjalla, melko pahasti rikottu.