

Antti Krapu 208/17.9.2003 DM



# KUUSAMO RUKA

Tutkimuskertomus osayleiskaava-alueen arkeologisesta inventoinnista



Arkeologian laboratorio  
Antti Krapu  
Kesäkuu 2003

*netty velininen 2008*

## SISÄLLYS

ABSTRAKTI	3
JOHDANTO	4
LÄHTEET	9
LUETTELO KOHTEISTA	10
YLEISKARTTA	11
LUETTELO DIAKUVISTA	12
KOHTEET	
Kuusamo 6 Aikkila	14
Kuusamo 144 Mäkinen	17
Kuusamo 145 Hannonniemi	20
Kuusamo 155 Mättäisenlahti Peräaho	23
Kuusamo 180 Peuraperä	26
Kuusamo 236 Ihtinkivaara	29
Kuusamo 237 Viipusjärvi	32
Kuusamo 238 Purnujoki	35
Kuusamo 239 Kantojärvi	39
Kuusamo 240 Purnujärvi NW	42
Kuusamo 241 Purnujärvi E	45
Kuusamo 242 Hakojärvi NE	48
Kuusamo 243 Hakojärvi N	51
Kuusamo 244 Kantojoki	54
Kuusamo 245 Tulilamminkangas	57
Kuusamo Jumalanviljankorpi	60
LIITE 1. Karttaesitys tutkituista maastonkohdista	63
LÖYTÖLUETTELO	
<i>Kuorat CD:Ug</i>	

## JOHDANTO

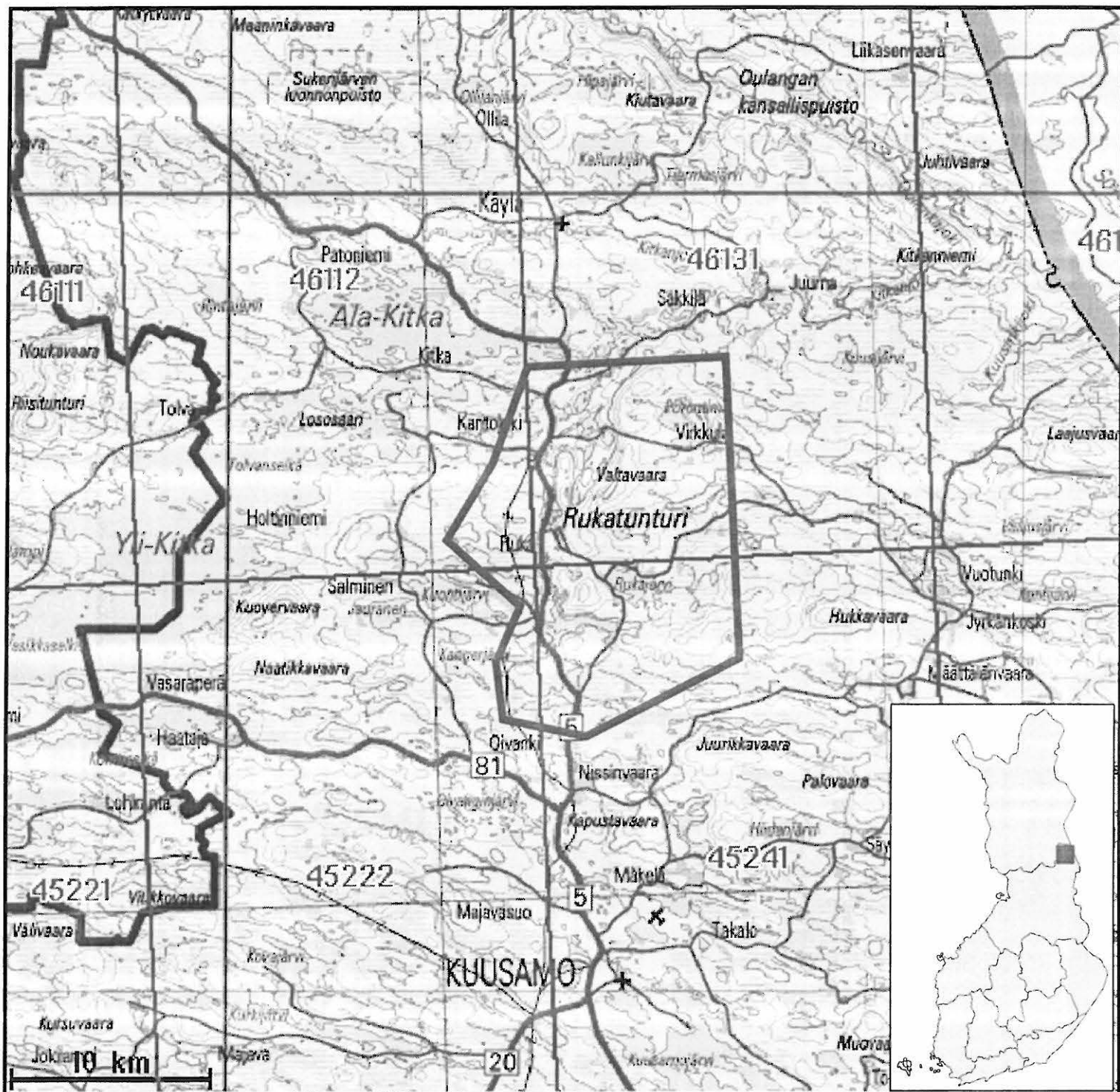
### Tarkoitus ja toimijat

Oulun yliopiston arkeologian laboratorio suoritti arkeologisen inventoinnin Kuusamon Rukan osayleiskaava-alueella 19. – 30.5.2003. Inventointi tehtiin Rukan yleiskaavas suunnitelmaa varten Oulun yliopiston Taideaineiden ja antropologian laitoksen ja Kuusamon kaupungin välillä solmitun sopimuksen mukaisesti. Tutkimuksen vastuuhenkilönä oli Oulun yliopiston yleisen arkeologian professori Milton Nuñez. Kenttätöiden suunnittelusta, maastotöiden suorittamisesta ja inventointiraportin kirjoittamisesta vastasi fil. yo Antti Krapu. Kaksi viikkoa kestäneiden maastotöiden ensimmäiselle viikolle osallistui lisäksi fil. yo Kimmo Kyllönen.

### Sijainti ja topografia

Tutkimusalueena ollut Rukan osayleiskaava-alue sijoittuu Kuusamon keskustasta noin 10 – 30 km pohjoiseen. Alue rajautuu pohjoisessa ja idässä peruskarttalehden reunoihin käsittäen koko karttalehden. Tutkimusalueen itäraja jatkuu suoraan etelään peruskartta 4524 03 Rukajärvi reunaa pitkin noin 5 km, kunnes se kääntyy lounaaseen. Etelässä alueen raja kulkee Koveri -järven eteläpään kautta Nissinjärven pohjoispuolelle kääntyen siitä luoteeseen Saarilamminkankaalle, joka on jo peruskartalla 4522 12 Oivanki. Tästä tutkimusalueen raja kääntyy pohjoiseen, ja se tekee mutkan Kanger- ja Ihtinkijärven välistä Kuontijärven itäpuolelle, josta se jatkuu luoteeseen Kokanlammille, joka on peruskartan 4611 10 Virrankylä puolella. Kokanlammilta se yhtyy Ryttilampien kautta taas peruskartan 4613 01 Rukatunturi luoteiskulmaan (ks. Kartat 1 ja 2). Alue on pinta-alaltaan noin 205 neliökilometriä.

Tutkimusalueen keskustaa hallitsee Pyhävaaran, Rukatunturin, Valkeisenvaaran ja Valtavaaran muodostama jyrkkäpiirteisten vaarojen ja tunturien pohjois-etelä -suuntainen jono, joka jatkuu Valtavaaralta koilliseen tutkimusalueen pohjoisrajalle. Alueella on kuusi vesipinta-alaltaan yli neliökilometrin suuruista järveä ja kymmenkunta pienempää vielä järveksi kutsuttavaa vesialuetta. Maastot vaihtelevat kivisten vaarojen ja mäkien sekä niiden väliin sijoittuvien soiden, lampien ja järvien välillä. Keskustan vaaravyöhykkeen itäpuolella maastoa hallitsevat enemmän mäet, kun taas sen länsi- ja eteläpuolella maasto painottuu enemmän soihin. Poikkeuksena on Valkeisenvaaran pohjoispuolelle sijoittuva maaperältään lähes pelkkää hiekkää oleva koillislounas –suuntainen kaistale, joka on merkitty kaavasunnitelmassakin pohjavesialueeksi. Siellä kumpuilevien hiekkamaiden väliin sijoittuu hiukan suurempien Kanto- ja Purnujärven lisäksi paljon pieniä järviä ja lampia. Tutkimusalueen muita suurempia järviä ovat Rukatunturin etelä-, kaakko- ja itäpuolelle sijoittuvat Pyhä-, Ruka- ja Vuosseljärvet sekä tutkimusalueen koillisnurkkaan sijoittuva Porontima.



Kartta 1. Rukan tutkimusalueen sijainti.

Tutkimusalueen kylämäinen asutus on keskittynyt Rukajärven, Pyhäjärven ja Porontiman rannoille, missä myös pääosa alueella olevista muutamista pelloista sijaitsee. Rukatunturilla ja sen ympäristössä on paljon rakennettua pinta-alaa, joka keskittyy lähinnä matkailijoiden tarpeiden tyydyttämiseen. Rukan keskustassa on paljon palveluja, erilaisia urheilupaikkoja ja valtavasti loma-asuntoja. Kesämökkejä ja hajanaista vakinaista asutusta löytyy enemmän tai vähemmän kaikilta tutkimusalueen hiukan suuremmilta lammilta ja järviltä. Muita merkkejä ihmisen modernista toiminnasta on havaittavissa pohjoisessa olevalla hiekka-alueella, jolla maa-ainesta on otettu paikoin varsin laajamittaisesti. Tutkimusalueen halkaisee Kuusamosta Kemijärvelle menevä pohjois-etelä -suuntainen valtatie 5, jolta erkanee itään muutamia suurehkoja teitä. Lisäksi maastossa on aika paljon metsäautoteitä, pieniä mökkiteitä ja vaihtelevassa kunnossa olevia yksityisiä ajouria. Puomeja on aseteltu yksityisille teille jonkin verran. 1800-luvun lopulla Rukajärven pintaa on laskettu noin 2 – 3 metriä.

Muinaisjäännösten löytymisen kannalta suotuisinta aluetta Rukan kaava-alueella on sen pohjoislaidan hiekka-alue Kanto- ja Purnujärvien tienoilla. Lisäksi Ruka- ja Pyhäjärvien sekä muutamien muidenkin järvien rannoilla on paikoin lupaavia seutuja. Valtaosa tutkimusalueen järvien rannoista on joko soista tai kivistä, kasvillisuudeltaan tiheää räaseikköä, jossa havaintojen tekeminen on hyvin vaikeaa. Tämän tyyppisiltä alueilta esimerkiksi kivi- ja/tai varhaismetallikautisia asuinpaikkoja löytyy äärimmäisen harvoin. Monin paikoin järvien rannat nousevat niin jyrkinä, että niillä on ollut lähes mahdotonta asua.

### **Lähtökohdat ja valmistelevat työt**

Kuusamossa on tehty aikaisemmin inventointeja vuosina 1956, 1975, 1998 ja 1999. Aarni Erä-Esko inventoi Kuusamossa vuosina 1956 ja 1975. Hän kokosi Kuusamosta maastokäynteihin ja arkistolähteisiin perustuneen, 105 kohdetta käsittäneen muinaisjäännösluettelon. Vuonna 1998 Oulun yliopiston kansainvälinen tutkimusryhmä inventoi pääasiassa Oulankajokivarretta ja rajavyöhykettä sekä muutamia alueita Kuusamon keskustan tuntumassa. Vuonna 1999 Mika Sarkkinen suoritti koko Kuusamon kaupungin alueella lähinnä arkistolähteisiin perustuneen inventoinnin, jonka tarkoituksena oli selvittää vanhojen löytötietojen paikkansapitävyys ja arkistotiedoiltaan usein varsin epämääräisten kohteiden sijainti ja luonne. Sarkkisella ei ollut mahdollisuuksia etsiä uusia kohteita kovinkaan aktiivisesti.

Tutkimusalueella tunnettiin ennen maastotöiden aloittamista neljä kiinteää muinaisjäännöstä ja yksi löytöpaikka. Päähuomio päätettiin keskittää uusien muinaisjäännösten etsimiseen topografialtaan suotuisaksi katsotuilta alueilta sekä alueilta, joihin kaavasuunnitelmassa kohdistui rakennuspaineita. Valintoja tutkimusten kohdentamisessa, jouduttiin tekemään runsaasti sillä haravoitavana oli yli 200 neliökilometrin kokoinen alue kahdessa viikossa. Maasto vaikutti erityisen hyvältä ainakin kivi- ja varhaismetallikaudelle ajoittuvien asuinpaikkojen etsimisen kannalta etenkin Kanto- ja Purnujärvien rannoilla. Kaiken kaikkiaan päätettiin tutkimukset kohdentaa miltei pelkästään tutkimusalueella olevien järvien rannoille.

Töitä suunniteltaessa tukeuduttiin vahvasti alueen peruskarttoihin 4522 12 Oivanki, 4524 03 Rukajärvi, 4611 10 Virrankylä ja 4613 01 Rukatunturi. Kaava-alueesta oli käytössä Suunnittelukeskus Oy:n laatima yleiskaavaluonnos mittakaavassa 1:25 000 ja Rukatunturin ydinalueesta mittakaavassa 1:6 000. Tärkein tutkimuskirjallisuus ja arkistolähteet on kasattu *Lähteet* otsikon alle.

## **Inventointi**

Inventoinnin tavoitteena oli löytää uusia muinaisjäännöksiä mahdollisimman tehokkaasti ja tarkistaa yleiskaavaluonnoksessa rakennuspaineen alaiseksi joutuvat potentiaaliset maastonkohdat. Lisäksi alueelta kerättiin tietoa karttaesitykseen, josta ilmenee tarkastetut alueet, niillä suoritetun etsinnän intensiivisyys ja inventoijan arvio alueen topografiasta muinaisjäännosten löytymisen kannalta (ks. Liite 1).

Tutkimusalueella jo ennestään tunnetuista viidestä kohteesta kolme käytiin tarkastamassa uudelleen ja yhdelle tehtiin pikainen tutustumiskäynti. Uusia kohteita etsittäessä luotettiin peruskarttojen antamaan tietoon, omiin jalkoihin ja pistolapioon. Tutkimusalueelta yritettiin karttojen ja maastoajeluiden perusteella hahmottaa lähinnä ne rannat, joilta on mahdollista löytää esimerkiksi kivi- tai varhaismetallikautisia asuinpaikkoja. Näillä paikoilla etsintöjä tehtiin sitten suhteellisen tarkasti maastokävelyiden ja koekuopituksen avulla. Koepistoja tehtiin keskiverto maastossa harvakseltaan ja oikein hyvän näköisillä paikoilla todella runsaasti. Kartan perusteella inventoijan mielestä parhaimmilla vaikuttavat rannat ja alueet ehdittiin käydä läpi varsin tarkkaan. Myös huonompia rantoja kierreltiin runsaasti. Lisäksi tutkittiin melko huonoiltakin vaikuttavia maastoja niihin suuntautuvan rakennuspaineen vuoksi. Eri syistä rikkoontunut maanpinta ja ojen leikkaukset pyrittiin tarkastamaan huonoillakin seuduilla. Suota ja alavia kosteikkoja ei tutkittu. Liitteessä 1 on tutkitut alueet, arviot niiden potentiaalisuudesta muinaisjäännosten löytymisen kannalta ja alueella tehdyn etsinnän taso esitetty karttamuodossa. Vaikeitakin valintoja jouduttiin tekemään tutkittavia alueita päätettäessä.

Uusia kohteita löydettiin 11. Näistä 9 on esihistoriallisia kiinteitä muinaisjäännöksiä, yksi historiallinen kiinteä muinaisjäännos ja yksi esihistoriallinen löytöpaikka. Kohteista kuusi on kivi- ja/tai varhaismetallikauteen ajoittuvia asuinpaikkoja, joista yhdellä on kaksi mahdollista asuinpainannetta. Yksi kohde on muinaisjäännosryhmä, joka käsittää kivi- ja/tai varhaismetallikauteen ajoittuvan asuinpaikan, asuinpainanteen ja kuoppajäännöksiä. Lisäksi löytyi yksi kuoppajäännoskohde, yksi kivilatomus, raaka-ainekappaleen löytöpaikka ja historialliseen aikaan ajoittuva talonpohja. Yhden ennestään tunnetun asuinpaikan läheisyydestä löytyi toinen asuinpaikka ja kaksi irtolöytöä.

Kaikista tarkastetuista kohteista mitattiin koordinaatit gps-laitteella, jonka paikannustarkkuus vaihtelee maaston mukaan 5 ja 15 metrin välillä. Koordinaatit on ilmoitettu kohdekuvausten arkistolehdellä peruskoordinaatistossa kuuden numeron eli kymmenen metrin tarkkuudella. Itse kohdekuvauksiin on lisätty sulkuihin tarkemmat gps-koordinaatit seitsemän numeron tarkkuudella yhtenäiskoordinaatistossa (YKJ).

## Yhteenveto

Kuusamon Rukan osayleiskaava-alueen inventoinnissa löydettiin 10 uutta kiinteää muinaisjäännöskohdetta ja yksi uusi löytöpaikka. Lisäksi yksi ennestään tunnettu asuinpaikkakohde havaittiin luultua laajemmaksi. Tutkimusalueella aikaisemmin tunnetuista viidestä kohteesta neljä käytiin tarkastamassa. Kaikkiaan Rukan kaava-alueella on siis 16 muinaisjäännöskohdetta. Kohteiden jakauma on seuraava: yhdeksän kivi- ja/tai varhaismetallikautista asuinpaikkaa, yksi kivi- ja/tai varhaismetallikautinen laaja muinaisjäännösryhmä, yksi ajoittamaton/esihistoriallinen kivilatomus, kaksi ajoittamatonta/esihistoriallista kuoppajäännöskohdetta, kaksi kivi- ja/tai varhaismetallikautista irtolöytöpaikkaa ja yksi historialliseen aikaan ajoittuva talonpohja.

Tätä raporttia käytettäessä on syytä muistaa, että kohteiden tiedot saattavat muuttua uusissa tutkimuksissa ja ettei inventoinnissa ole löydetty kaikkia tutkimusalueella sijaitsevia muinaisjäännöksiä. Kaikki muinaisjäännökset ovat automaattisesti muinaismuistolain (N:o 295/1963) suojaamia. Tässä raportissa mainittuja ja mahdollisesti tulevaisuudessa löytyviä kohteita koskevissa epäselvissä tapauksissa on syytä kääntyä Museoviraston puoleen. Pohjois-Suomen kiinteitä muinaisjäännöksiä koskevia asioita hoiti tätä raporttia kirjoitettaessa Museoviraston arkeologisen osaston tutkija Markku Torvinen (puh. 09-4050 9265).

Oulussa 25.6.2003



fil. yo Antti Krapu

## LÄHTEET

### Tärkeimmät painamattomat lähteet

- Erä-Esko, Aarni 1975 Kuusamon Muinaisjäännökset – luettelo vuodelta 1975, käsikirjoitus Museoviraston arkeologian osaston topografisessa arkistossa, kopio Oulun yliopiston arkeologian laboratoriossa.
- Sarkkinen, Mika 1999 Kuusamo – inventointikertomus, käsikirjoitus Museoviraston arkeologian osaston topografisessa arkistossa, kopio Oulun yliopiston arkeologian laboratoriossa.

### Tutkimuskirjallisuus

- Sarkkinen, Mika & Torvinen, Markku-1995 Pohjois-Pohjanmaan kiinteät muinaisjäännökset. Osa 4 : Oulunkaaren seutukunnan pohjoisosa, Koillismaan seutukunta.

2002



## LUETTELO KOHTEISTA

### ESIHISTORIALLISEN AJAN KIINTEÄT MUINAISJÄÄNNÖKSET

Nimi	Tyyppi	Ajoitus
Kuusamo 6 Aikkila	asuinpaikka	kivikausi
Kuusamo 145 Hannonniemi	asuinpaikka	kivikausi
Kuusamo 155 Mättäisenlahti Peräaho	kuoppajäännöksiä	ajoittamaton/esihistoriallinen?
Kuusamo 180 Peuraperä	asuinpaikka-alue	kivi/varhaismetallikausi
Kuusamo 236 Ihtinkivaara	kivilatomus	ajoittamaton/esihistoriallinen?
Kuusamo 237 Viipusjärvi	asuinpaikka	kivi/varhaismetallikausi
Kuusamo 238 Purnujoki	muinaisjäännösryhmä	kivi/varhaismetallikausi
Kuusamo 239 Kantojärvi	asuinpaikka	kivi/varhaismetallikausi
Kuusamo 240 Purnujärvi NW	asuinpaikka	kivi/varhaismetallikausi
Kuusamo 241 Purnujärvi E	asuinpaikka	kivi/varhaismetallikausi
Kuusamo 242 Hakojärvi NE	asuinpaikka	kivi/varhaismetallikausi
Kuusamo 243 Hakojärvi N	asuinpainanteita	kivi/varhaismetallikausi
Kuusamo 244 Kantojoki	kuoppajäännös	ajoittamaton/esihistoriallinen?

### ESIHISTORIALLISEN AJAN LÖYTÖPAIKAT

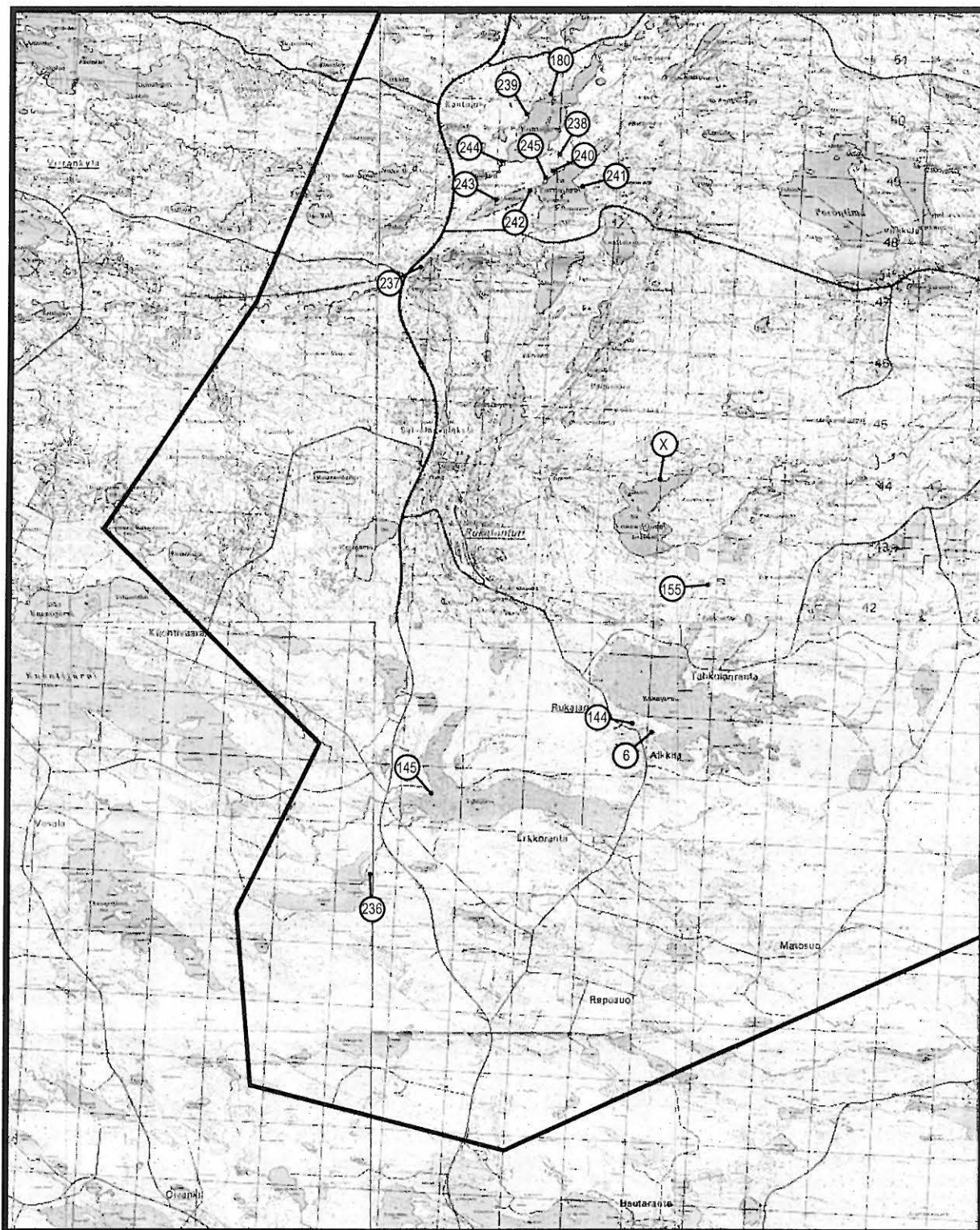
Nimi	Tyyppi	Ajoitus
Kuusamo 144 Mäkinen	kivitaltta	kivikausi
Kuusamo 245 Tulilamminkangas	raaka-ainekappale, kvartsia	kivi/varhaismetallikausi

### HISTORIALLISEN AJAN KIINTEÄT MUINAISJÄÄNNÖKSET

Nimi	Tyyppi	Ajoitus
Kuusamo Jumalanviljankorpi	talonpohja	uusi aika

Muinaisjäännösrekisteristä ehdotetaan poistettavaksi:

Kuusamo 44 Rukajärven saari. Kohteeseen liittyy täsmentämättömiä huhuja röykkiöistä, eikä sille ole sijaintitietoja. Kohteen kuvaus on luettavissa Mika Sarkkisen vuoden 1999 inventointikertomuksesta tai Aarni Erä-Eskon vuoden 1975 muinaisjäännösluettelosta.



4524 03 RUKAJÄRVI

Kuusamo 6 Aikkila

Kuusamo 144 Mäkinen

Kuusamo 145 Hannonniemi

4522 12 OIVANKI

Kuusamo 236 Ihtinkivaara

4613 01 RUKATUNTURI

Kuusamo 155 Mättäisenlahti Peräaho

Kuusamo 180 Peuraperä

Kuusamo 237 Viipusjärvi

Kuusamo 238 Purnujoki

Kuusamo 239 Kantojärvi

Kuusamo 240 Purnujärvi NW

Kuusamo 241 Purnujärvi E

Kuusamo 242 Hakojärvi NE

Kuusamo 243 Hakojärvi N

Kuusamo 244 Kantojoki

Kuusamo 245 Tulilamminkangas

Kuusamo Jumalanviljankorpi (X)

Kartta 2. Yleiskartta tutkimusalueen muinaisjäännöksistä peruskarttalehdittäin.

## LUETTELO DIAKUVISTA

- 25585 Kuusamo Ihtinkivaara. Yleiskuva, latomus ja K. Kyllönen. Suuntaan 240. (AK)  
25586 Kuusamo Ihtinkivaara. Yleiskuva, latomus. Suuntaan 190. (AK)  
25587 Kuusamo Ihtinkivaara. Latomus, jonka päällimmäisiä kiviä käännelty. Suuntaan 40. (KK)  
25588 Kuusamo Viipusjärvi. Yleiskuva asuinpaikasta, löydöt K. Kyllösen kohdalla. Suuntaan 180. (AK)  
25589 Kuusamo Viipusjärvi. Asuinpaikkapintaa kuvan etualalla. Suuntaan 40. (AK)  
25590 Kuusamo Mättäisenlahti Peräaho. Yleiskuva, kuoppa 3 A. Krapun kohdalla. Suuntaan 150. (KK)  
25591 Kuusamo Mättäisenlahti Peräaho. Yleiskuva, kuoppa 3 kairan kohdalla. Suuntaan 235. (KK)  
25592 Kuusamo Mättäisenlahti Peräaho. Kuoppa 3 kairan kohdalla. Suuntaan 235. (KK)  
25593 Kuusamo Hannonniemi. Yleiskuva koordinaattien osoittamasta paikasta. Suuntaan 250. (AK)  
25594 Kuusamo Purnujoki. Asuinpaikka 1, kvartsi-iskokset lapion kohdalla. Suuntaan 335. (KK)  
25595 Kuusamo Purnujoki. Yleiskuva asuinpaikasta 1, kvartsi-iskokset lapion kohdalla. Suuntaan 245. (KK)  
25596 Kuusamo Purnujoki. Yleiskuva asuinpaikasta 1, kvartsi-iskokset lapion kohdalla. Suuntaan 30. (KK)  
25597 Kuusamo Purnujoki. Henkilokuva. A. Krapu muinaisjäännösalueen takamaastossa. (KK)  
25598 Kuusamo Peuraperä. Asuinpaikka 1, kvartsikeskittymä K. Kyllösen kohdalla. Suuntaan 100. (AK)  
25599 Kuusamo Peuraperä. Asuinpaikka 1, kvartsikeskittymä K. Kyllösen kohdalla. Suuntaan 180. (AK)  
25600 Kuusamo Peuraperä. Asuinpaikka 1 taustalla, aidan päädystä kvartsi-iskos. Suuntaan 280. (AK)  
25601 Kuusamo Peuraperä. Asuinpaikka 2 taustalla, kvartsi-iskokset rantavedestä. Suuntaan 150. (AK)  
25602 Kuusamo Peuraperä. Yleiskuva. Asuinpaikka 1, ydinalue veneiden suunnassa. Suuntaan 295. (AK)  
25603 Kuusamo Peuraperä. Asuinpaikka 2 taustalla, kvartsiydin 10 m kanisterin jälkeen. Suuntaan 250. (AK)  
25604 Kuusamo Kantojärvi. Yleiskuva. Asuinpaikkapinta K. Kyllösen kohdalla. Suuntaan 10. (AK)  
25605 Kuusamo Kantojärvi. Kvartsilöydöt tienmutkasta ja sen vasemmalta puolelta. Suuntaan 140. (AK)  
25606 Kuusamo Purnujoki. Kuoppajäännös 1 lapion kohdalla. Suuntaan 50. (AK)  
25607 Kuusamo Purnujoki. Asuinpaikka 2, mahdollinen asuinpainanne. Suuntaan 80. (AK)  
25608 Kuusamo Purnujoki. Asuinpaikka 2, mahdollinen asuinpainanne. Suuntaan 250. (AK)  
25609 Kuusamo Purnujoki. Asuinpaikka 2, mahdollinen asuinpainanne. Suuntaan 140. (AK)  
25610 Kuusamo Purnujoki. Kuoppajäännös 2 lapion kohdalla. Suuntaan 210. (AK)  
25611 Kuusamo Purnujoki. Kuoppajäännös 3 lapion kohdalla. Suuntaan 80. (AK)  
25612 Kuusamo Purnujoki. Kuoppajäännös 4 lapion kohdalla. Suuntaan 240. (AK)  
25613 Kuusamo Purnujoki. Kuoppajäännös 5 lapion kohdalla. Suuntaan 0. (AK)  
25614 Kuusamo Purnujoki. Kuoppajäännös 6 lapion kohdalla. Suuntaan 320. (AK)  
25615 Kuusamo Purnujärvi NW. Asuinpaikan ydinalue lapion kohdalla. Suuntaan 100. (AK)  
25616 Kuusamo Purnujärvi NW. Asuinpaikan ydinalue lapion kohdalla. Suuntaan 100. (AK)  
25617 Kuusamo Purnujärvi NW. Asuinpaikan ydinalue lapion kohdalla. Suuntaan 80. (AK)  
25618 Kuusamo Tulilamminkangas. Kvartsiraaka-ainekappale lapion kohdalla. Suuntaan 200. (AK)  
25619 Kuusamo Purnujärvi E. Yleiskuva asuinpaikasta, kvartsi-iskokset lapion kohdalla. Suuntaan 190. (AK)  
25620 Kuusamo Purnujärvi E. Yleiskuva asuinpaikasta, kvartsi-iskokset lapion kohdalla. Suuntaan 270. (AK)  
25621 Kuusamo Jumalanviljankorpi. Talonpohja. Suuntaan 110. (AK)  
25622 Kuusamo Jumalanviljankorpi. Tulisija ja kynnyks. Suuntaan 30 (AK)  
25623 Kuusamo Jumalanviljankorpi. Talonpohja. Suuntaan 310. (AK)  
25624 Kuusamo Jumalanviljankorpi. Kiuas ja mahdollisesti saunan jäänteet. Suuntaan 220. (AK)  
25625 Kuusamo Jumalanviljankorpi. Kiuas ja mahdollisesti saunan jäänteet. Suuntaan 220. (AK)  
25626 Kuusamo Jumalanviljankorpi. Kiuas edessä vasemmalla, talonpohja taustalla. Suuntaan 290. (AK)  
25626 Kuusamo Jumalanviljankorpi. Kiuas ja mahdollisesti saunan jäänteet. Suuntaan 220. (AK)  
25628 Kuusamo Jumalanviljankorpi. Talonpohja. Suuntaan 310. (AK)  
25629 Kuusamo Jumalanviljankorpi. Yleiskuva. Kiuas vasemmalla ja talonpohja taustalla. Suuntaan 260. (AK)  
25630 Kuusamo Hakojärvi NE. Asuinpaikan kvartsi-iskokset löytyivät lapion kohdalla. Suuntaan 220. (AK)  
25631 Kuusamo Hakojärvi NE. Asuinpaikan kvartsi-iskokset löytyivät lapion kohdalla. Suuntaan 130. (AK)

25632 Kuusamo Hakojärvi N. Kvartsi-iskoksia karttalaukun ja lapion kohdilta. Suuntaan 240. (AK)  
25633 Kuusamo Hakojärvi N. Mahdollinen asuinpainanne, kvartseja lapion kohdalta. Suuntaan 130. (AK)  
25634 Kuusamo Hakojärvi N. Suurempi kahdesta mahdollisesta asuinpainanteesta. Suuntaan 100. (AK)  
25635 Kuusamo Hakojärvi N. Yleiskuva asuinpaikasta, otettu luoteispuoliselta kalliolta. Suuntaan 100. (AK)  
25636 Kuusamo Kantojoki. Kuoppajäännös. Suuntaan 120. (AK)  
25637 Kuusamo Kantojoki. Kuoppajäännös. Suuntaan 60. (AK)

Kuvaajat: (AK) Antti Krapu  
(KK) Kimmo Kyllönen

Suunta on ilmoitettu asteina (0/360°). Diakuvien säilytyspaikkana on Oulun yliopisto, arkeologian laboratorio (Arkistonumerot 25585-25637). Kuvat on skannattu raportin mukana tulevalle cd:lle.

## KUUSAMO 6 AIKKILA

305 01 0006

### PERUSTIEDOT

MJ-tyyppi: asuinpaikat?  
Tyyppin tarkenne: asuinpaikkapinnat  
Ajoitus: kivikautinen?  
Rauhoitusluokka: 2  
Lukumäärä: 1  
Peruskartta: 4524 03 RUKAJÄRVI  
Koordinaatit: x = 7338 16; y = 4464 56; z = n. 312,5  
Koordinaattiselite: keskikoordinaatit  
Maastomerkintä: ei merkitty  
Etäisyystieto: Kuusamon kirkosta noin 19 km pohjoiseen

### OMISTAJATIEDOT

Alue tai rekisterikylä: Rukajärvi  
Tila 1: 22:114 Aikkila  
Omistaja 1: Tauno Aikkila

### ARKISTOTIEDOT

Aiemmat tutkimukset/löydöt:  
Irtolöytö KM 5409:1 (tuura)  
A. Erä-Esko inv. 1975 (1956)  
M. Sarkkinen inv. 1999

### INVENTOINTI 2003

Aika: tutustumiskäynti fil. yo Antti Krapu ja fil. yo Kimmo Kyllönen 21.5.2003  
Karttaotteet: 4524 03 Rukajärvi, 1:20 000. Helsinki 2000.

### LYHYT KOHDEKUVAUS

Rukajärven lounaisrannalla olevalla mäellä sijaitsevan Aikkilan tilan itäpuoliselta pelloilta on löydetty kuluneita kvartsin kappaleita sekä läheltä järven rantaa irtolöytönä tuura. Alue on osittain ketona olevaa viljelysmaata, joka viettää loivasti kohti kaakkoa. Kvartsit vuonna 1956 löytänyt A. Erä-Esko epäilee niiden viittaavan kivikautiseen asuinpaikkaan. Kohde on noin 19 km pohjoiseen Kuusamon kirkosta.

### TUTKIMUSKERTOMUS

#### Sijainti ja maasto

Aikkilan tila sijaitsee Rukajärven lounaispuolella olevalla mäellä, joka nousee parin kilometrin päähän länteen Pyhävaaralle. Mäen itäpuolella on Rukajärveen työntyvä kolmiomainen Aikinniemi, joka on suurilta osiltaan 1800-luvulla tapahtuneen Rukajärven pinnan laskun synnyttämää vesijättömaata. Pintaa laskettiin tuolloin noin 2 – 3 metriä. Tilan lounaispuolelle jää pienehkö Aikinlampi, josta laskee pieni itä-länsi –suuntainen puro Rukajärveen.

Rukajärven nykyistä pintaa muutaman metrin korkeammalla oleva vanha ranta ja Aikkilan tilan itään viettävät pellot ovat maaperältään hiekkamoreenia. Moreenin seassa on suhteellisen runsaasti kiviä. Kasvillisuus rannassa on kosteahkoa kuusivaltaista sekametsää. Osa tilan pelloista on viljelyskäytössä ja osa ketona.

#### Kohteen kuvaus

Ensimmäiset merkit esihistoriallisesta aktiviteetista Aikkilan tilan mailla saatiin vuonna 1909, kun Kansallismuseon kokoelmiin tuli sieltä irtolöytönä kivitua. Tuuran tarkkaa löytöpaikkaa ei enää tunneta,

mutta vuoden 1956 inventoinnissa A. Erä-Esko löysi tilan itäpuoliselta pellolta kuluneita kvartsin kappaleita, joiden hän epäilee viittaavan asuinpaikkaan (koordinaattien osoittamalla kohdalla). Vuoden 1999 inventoinnin aikaan pelto oli tuolla kohdalla ketona, eikä M. Sarkkinen havainnut myöskään talon itäkoillisilla, lähelle kohdetta ulottuvilla, juuri kynnyksillä pelloilla mitään asuinpaikkaan viittaavaa. Myöskään Sarkkisen haastatteleman Tauno Aikkilan mukaan alueelta ei ole tehty lisää löytöjä tai havaittu mitään muutakaan merkillistä.

Vuoden 2003 inventoinnin yhteydessä kohteen nykytila käytiin pikaisesti tarkastamassa ja Aikinniemen maastoja tutkittiin muutamien koepistoin entisen rannan tuntumassa. Erä-Eskon kvartsipaikka oli edelleen ketona, joten lisähavaintoja ei nytkään tehty. Myöskään alueen ympäristöstä ei löydetty mitään asuinpaikkaan viittaavaa.

Kohteelta 400 metriä länteen on kivikautinen löytöpaikka Kuusamo 144 Mäkinen, joka on myös vanhaa Aikkilan maata. Alueen irtolöytöjen voidaan ajatella tukevan Erä-Eskon tulkintaa asuinpaikasta, mutta niin kauan kun kohde on ketona eikä kynnyksellä, inventoinnin yhteydessä on vaikea tehdä asiaa varmentavia lisähavaintoja.

### **Luokitusehdotus**

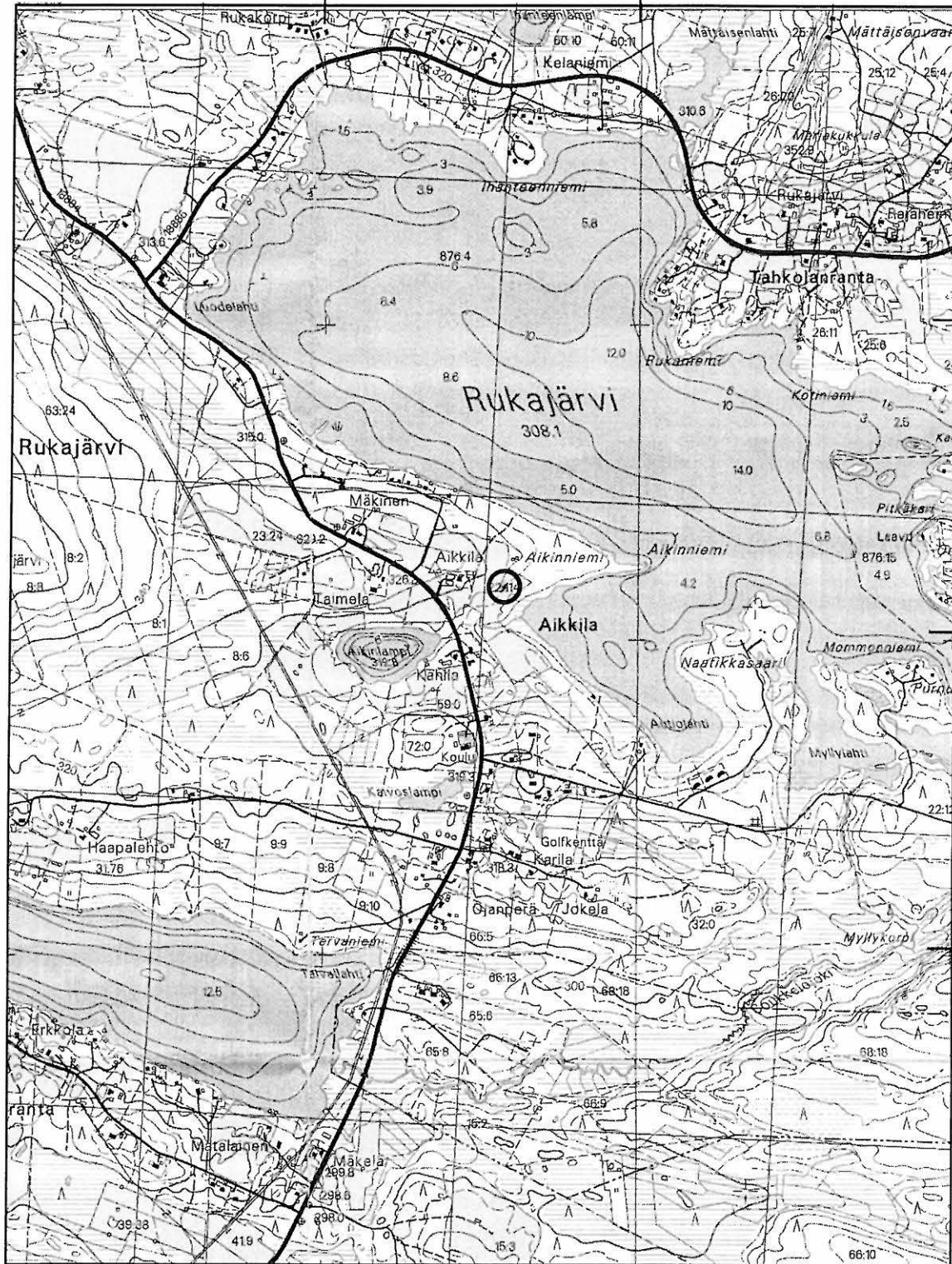
Luokka 2. Rauhoitusasteen tarkempi määrittely edellyttää lisätutkimuksia.

4463

4464

4465

4466



Kuusamo 6 Aikkila. x = 7338 16; y = 4464 56; z = n. 312,5. Asuinpaikat.  
Peruskartta 4524 03 RUKAJÄRVI

## KUUSAMO 144 MÄKINEN *1000 DV 6480*

### PERUSTIEDOT

MJ-tyyppi: löytöpaikat  
Tyyppin tarkenne: kiviesineen löytöpaikat  
Ajoitus: kivikautinen  
Rauhoitusluokka: 2/3  
Lukumäärä: 1  
Peruskartta 4524 03 RUKAJÄRVI  
Koordinaatit: x = 7338 38; y = 4464 20; z = n. 325 - 330  
Koordinaattiselite: keskikoordinaatit  
Maastomerkintä: ei merkitty  
Etäisyystieto: Kuusamon kirkosta noin 19 km pohjoiseen

### OMISTAJATIEDOT

Alue tai rekisterikylä: Rukajärvi  
Tila 1: 23:24 Taimela  
Omistaja 1: Teuvo ja Marja-Leena Aikkila

### ARKISTOTIEDOT

Aiemmat tutkimukset/löydöt:

Irtolöytö KM 19940 (kivitaltta)  
M. Sarkkinen inv. 1999

### INVENTOINTI 2003

Aika: kohdetta ei tarkastettu vuoden 2003 inventoinnissa  
Karttaotteet: 4524 03 Rukajärvi, 1:20 000. Helsinki 2000.

### LYHYT KOHDEKUVAUS

Rukajärven lounaisrannalta nousevan rinteeseen yläosista Mäkisen tilalta on löytynyt kivitaltta noin 200 metrin päässä järvestä. Taltta oli löytäjän mukaan päärakennuksesta noin 100 metriä itäkaakkoon olevassa kivikasassa, johon oli kerätty irtokiviä pellolta. Löytöpaikka on Kuusamon kirkosta noin 19 km pohjoiseen.

### TUTKIMUSKERTOMUS

#### Sijainti ja maasto

Mäkisen tila sijaitsee Rukajärven lounaispuolella, pohjoiseen viettävällä mäenrinteellä, joka nousee parin kilometrin päässä lännessä olevalle Pyhävaaralle. Tilan päärakennukselta on matkaa järvelle reilut 200 metriä ja eteläpuolella olevalle Aikinlammelle noin 300 metriä. Tilan pellot ovat pääosin heinällä.

Löytöpaikka sijaitsee loivasti järveä kohti pohjoiseen viettävällä mäensyrjällä, noin 100 metriä itäkaakkoon päärakennukselta ja noin 200 metrin päässä järvestä. Alue oli M. Sarkkisen mukaan vuonna 1999 heinällä.

#### Kohteen kuvaus

Hannes Aikkilan pellostä Sulevi Hentilän löytämä kivitaltta tuli vuonna 1976 S. Ervastin toimesta A. Erä-Eskon haltuun. Vuoden 1999 inventoinnin yhteydessä M. Sarkkiselle ilmeni, ettei taltta liity Erä-Eskon vuonna 1956 löytämiin kvartseihin kohteella Kuusamo 6 Aikkila, joka sijaitsee 400 metriä itäkaakkoon. Sarkkinen ei maastokäynnillään tavoittanut tilanväkeä, mutta hän sai myöhemmin (10.9.1999) tiedon Sulevi Hentilältä, että tämä oli löytänyt taltan päärakennuksista noin 100 metriä itäkoilliseen olevalta pellolta kerättyjen kivien



kasasta. Esineen mukana saaduissa löytötiedoissa mainitaan tosin, että se löytyi viemäriä kaivettaessa. Sarkkisen mukaan löytötiedot eivät kuitenkaan ole välttämättä ristiriidassa keskenään.

**Luokitusehdotus**

Luokka 2/3. Sijainniltaan epävarma löytöpaikka, jonka rauhoitusasteen tarkempi määrittely edellyttää lisätutkimuksia.

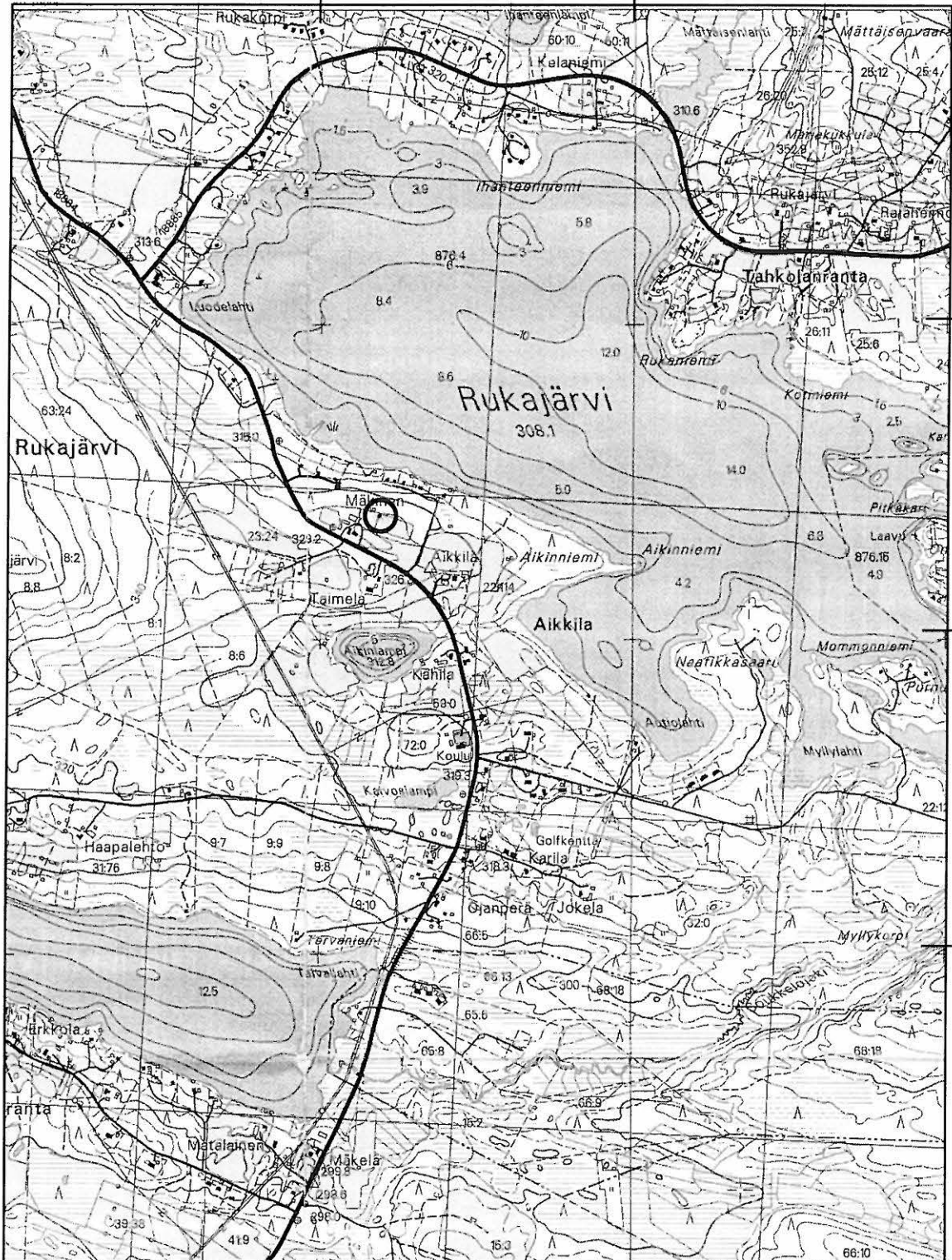
4463

4464

4465

4466

7340



7336

Kuusamo 144 Mäkinen. x = 7338 38; y = 4464 20; z = n. 325 - 330. Löytöpaikat.  
Peruskartta 4524 03 RUKAJÄRVI



### **Kohteen kuvaus**

Vuoden 1999 inventoinnissa M. Sarkkinen kävi tarkastamassa Hannonniemen kärjen rantavedestä löytyneen kiviesineen löytöpaikan maanomistaja Armas Määttälän opastuksella. Sarkkinen havaitsi rantavedessä veden hiomia työstettyjä kvartsilohelmia ja muutamia kvartsiesineiksi tulkittavia kvartsin kappaleita pesäkkeellisesti, koko mökkiä kiertävän niemen rannassa, noin metrin korkuisen rantatörmän alla. Törmän yläpuolelta ei havaittu mitään asuinpaikkaan viittaavaa.

Vuoden 2003 inventoinnin yhteydessä niemen kärjen rannat ja kohteen ympäristö tarkastettiin uudelleen. Tällä kertaa vedessä ei havaittu työstettyjä kvartsin kappaleita. Havainnointimahdollisuudet olivat tosin varsin huonot korkealla olevan vedenpinnan sekä kylmän ja tuulisen sään vuoksi, mikä hankaloitti vedessä kahlaamista. Törmän päältä ei myöskään havaittu merkkejä asuinpaikasta. Niitä ei tosin voitu kovin aktiivisesti etsiäkään, koska läheisen mökin pihapiiriin ei haluttu tehdä koepistoja, eikä pintamaa ollut valmiiksi rikkoontunut. Kohteen hiukan epämääräiseen luonteeseen ei siis saatu täsmennystä uusien löytöjen muodossa, mutta aiempien löytöjen vuoksi sitä ei missään tapauksessa kannata poistaa muinaisjäännösrekisteristä ilman lisätutkimuksia.

### **Luokitusehdotus**

Luokka 2/3. Epämääräinen kohde, jonka rauhoitusasteen tarkempi määrittely edellyttää lisätutkimuksia.



## KUUSAMO 155 MÄTTÄISENLAHTI PERÄÄHO

305 01 0155

### PERUSTIEDOT

MJ-tyyppi:	maarakenteet
Tyyppin tarkenne:	kuopat
Ajoitus:	ajoittamaton
Rauhoitusluokka:	2
Lukumäärä:	3
Peruskartta	4613 01 RUKATUNTURI
Koordinaatit:	x = 7340 65; y = 4465 50; z = 315 – 317,5
Koordinaattiselite:	keskikoordinaatit
Maastomerkintä:	ei merkitty
Pinta-ala:	noin 45 x 15 m
Etäisyystieto:	Kuusamon kirkosta noin 21 km pohjoiseen

### OMISTAJATIEDOT

Alue tai rekisterikylä:	Rukajärvi
Tila 1:	24:48 Rokovanaho
Omistaja 1:	Risto Tahkola

### ARKISTOTIEDOT

Aiemmat tutkimukset/löydöt:

M. Sarkkinen inv. 1999

### INVENTOINTI 2003

Aika:	fil. yo Antti Krapu ja fil. yo Kimmo Kyllönen 21.5.2003
Karttaotteet:	4613 01 Rukatunturi, 1:20 000. Helsinki 1999.
Diat:	25590-25592, Oulun yliopisto, arkeologian laboratorio

### LYHYT KOHDEKUVAUS

Rukajärvestä pohjoiseen kurottuvan kapean ja soisen Mättäisenlahden sekä sen pohjoispuolella olevan Rokovan välisellä kannaksella on kolme maakuoppaa, joista ainakin osa on tulkittavissa pyyntikuopiksi. Kuoppien halkaisija on noin 2 – 3 metriä ja syvyys 40 – 60 cm. Lisäksi alueella on havaittavissa muutamia epämääräisiä pienempiä kuopanteita. Kohde on noin 21 km Kuusamon kirkosta pohjoiseen.

### TUTKIMUSKERTOMUS

#### Sijainti ja maasto

Rukajärvestä pohjoiseen avautuva Mättäisenlahti on ennen Rukajärven vedenpinnan laskua 1800-luvun loppupuolella ollut kapea, noin kilometrin mittainen vesialue, joka on ulottunut muutaman sadan metrin päähän Rukajärven pohjoispuolisesta Rokova -järvestä. Nykyään lahti on eteläisimpiä osiaan lukuun ottamatta soistunut umpeen. Mättäisenlahden ja Rokovan väliin jää soiden rajaama hiekkamoreenikangas, joka on kapeimmalta kohdaltaan noin 100 metriä leveä.

Kohde sijoittuu kankaan kapeimmalle kohdalle. Sen länsipuolella on matala mäki, jonka laella olevalta vanhalta pellolta on matkaa kuoppajänteille noin 60 metriä. Mättäisenlahden suun etelässä ylittävältä Rukajärven ja Jyrkänkosken väliseltä tieltä on kohteelle matkaa hiukan yli kilometri. Maaperä on hiekkamoreenia, mutta paikoin on havaittavissa aika kivisiäkin alueita. Puusto koostuu kuusesta ja männystä. Aluskasvillisuutta hallitsevat sammalet ja varvut. Kohteen kaakkoispuoleinen kangas on hakattu ja äestetty muutamia vuosia sitten.

### Kohteen kuvaus

Vuoden 1999 inventoinnissa M. Sarkkinen havaitsi Markku Kelan opastuksella kankaalla 3 – 4 maakuoppaa, jotka hän tulkitsi pyyntikuopiksi. Kelan mukaan kangas on eläinten luonnollinen kulkureitti Vuosseljärven ja Rukajärven välistä itä-länsi –suuntaan kuljettaessa. Kelan isä ja isoisä olivat kutsuneet kuoppia peurahautoiksi, ja niitä on kohteella ollut hänen mukaansa 6 – 10. Sarkkisen havaitsemista kuopista 3 oli kannaksen halki johtavan polun pohjoispuolella ja yksi sen eteläpuolella aivan äestetyin alueen laidalla niin, että äestyskone oli vienyt osan kuopan vallin pintamaasta mukanaan. Yhteen kuoppaan tehdyssä koepistossa hän havaitsi selkeän huuhtoutumiskerros.

Vuoden 2003 inventoinnissa alue käytiin tarkastamassa ja havaittujen kuoppien koordinaatit (YKJ) mitattiin gps-laitteella. Lisäksi kaikkia kuoppia tutkittiin maakairalla.

### KUOPAT

- Kuoppa 1 (x=7342 256,y=3600 827;YKJ) halkaisija noin 2 m ja syvyys 50 cm. Sijaitsee vanhan peltotilkun koillisnurkasta lähtevän metsäautouran pohjoispuolella, noin 10 m päässä siitä. Muoto pyöreä, mutta reunat vaikuttavat hiukan jyrkiltä ja epämääräisiltä. Kairanäytteessä selkeä huuhtoutumiskerros.
- Kuoppa 2 (x=7342 243,y=3600 831;YKJ) halkaisija noin 3 m ja syvyys 40 cm. Sijaitsee edellä mainitun metsäautouran eteläpuolella, noin 15 m päässä siitä. Olemukseltaan laakea ja hiukan epämääräinen. Kairanäytteessä selkeä huuhtoutumiskerros.
- Kuoppa 3 (x=7342 213,y=3600 840;YKJ) halkaisija noin 3 m ja syvyys 60 cm. Sijaitsee aivan äestetyin alueen laidalla, vajaat 40 m kaakkoon edellisistä kuopista. Tulkittavissa selkeimmin pyyntikuopaksi. Äestyskone on kuorinut osan kuopan laidoilla havaitun vallin pintamaasta. Keskellä kuoppaa on pieni moderni kaivanto. Kairanäytteessä selkeä huuhtoutumiskerros.

Lisäksi alueella havaittiin kolme pienempää ja epämääräistä kuopannetta, joita ei tulkittu muinaisjäänöksiksi (yksi koordinaateissa x=7342 244,y=3600 860;YKJ ja kaksi lähekkäin koordinaateissa x=7342 241,y=3600 745;YKJ).

Pyyntikuoppatulkinta vaikuttaa varsin uskottavalta ottaen huomioon maaston muodot ja kuoppien sijainnin suhteessa toisiinsa. Ainakin kuoppa 3 on selkeästi vanha ihmisen kaivama kuoppa eli siis kuoppajäänös. Kohdetta ei voitu ajoittaa.

### Luokitusehdotus

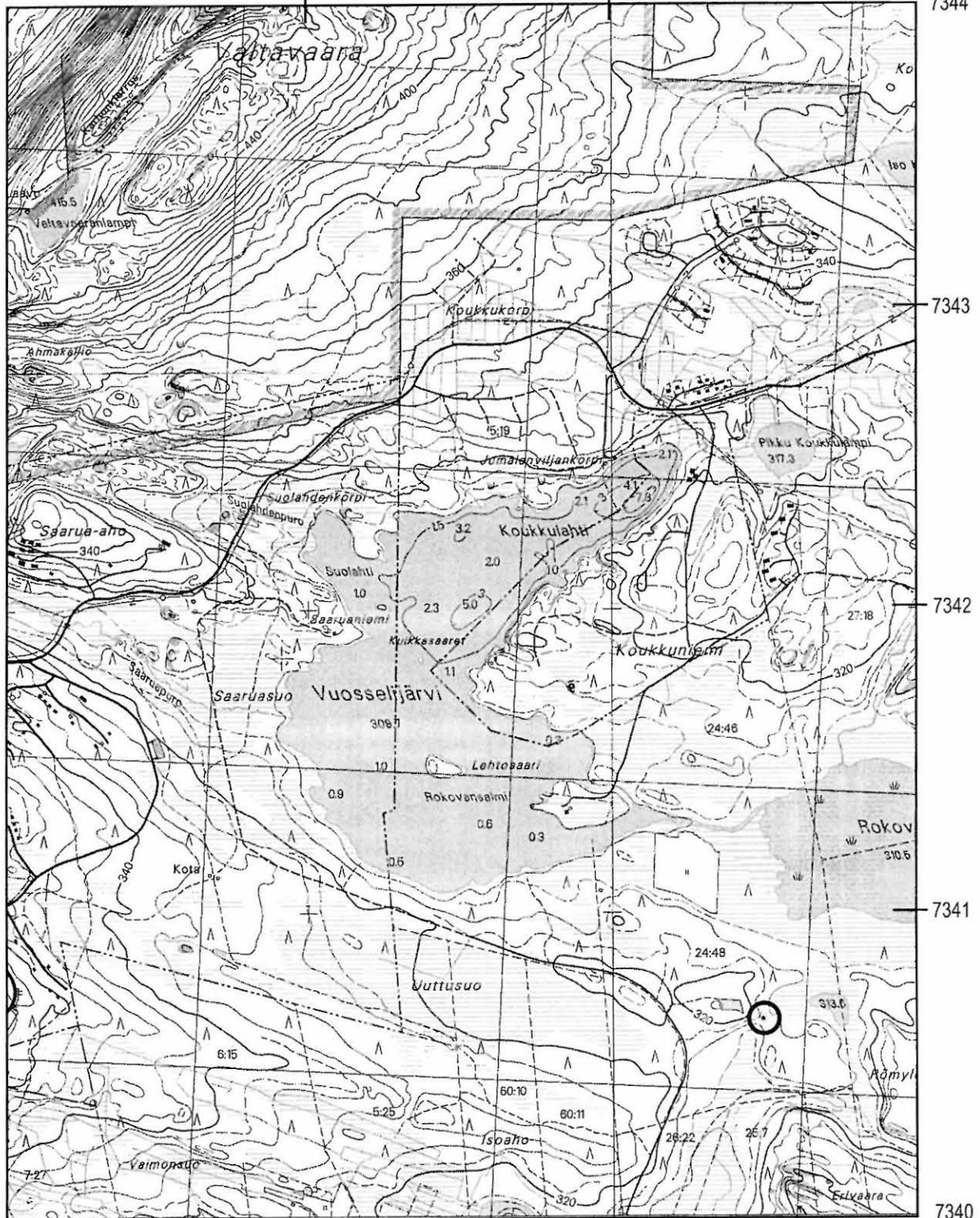
Luokka 2. Rauhoitusasteen tarkempi määrittely edellyttää lisätutkimuksia.

4463

4464

4465

4466



Kuusamo 155 Mättäisenlahti Peräaho. x = 7340 65; y = 4465 50; z = n. 315 - 317,5. Maarakenteet.  
Peruskartta 4613 01 RUKATUNTURI



## KUUSAMO 180 PEURAPERÄ

305 01 0180

### PERUSTIEDOT

MJ-tyyppi:	asuinpaikat + löytöpaikat
Tyyppin tarkenne:	asuinpaikkapinnat + irtolöydöt
Ajoitus:	kivi- ja/tai varhaismetallikautinen
Rauhoitusluokka:	2
Lukumäärä:	2 + 2
Peruskartta	4613 01 RUKATUNTURI
Koordinaatit:	x = 7348 58 – 71; y = 4462 75 – 99; z = n. 246,7 (järven pinta) – 247,5
Koordinaattiselite:	ääripisteet
Maastomerkintä:	ei merkitty
Pinta-ala:	noin 130 x 240 m
Etäisyystieto:	Kuusamon kirkosta noin 29 km pohjoiseen

### OMISTAJATIEDOT

Alue tai rekisterikylä:	Virrankylä
Tila 1:	8:32 Kaukosaari
Omistaja 1:	-
Tila 2:	5:28 Timola
Omistaja 2:	Aili Viitala (yksi viidestä omistajasta)
Tila 3:	-

### ARKISTOTIEDOT

Aiemmat tutkimukset/löydöt:

Decker ja Ylimaunu inv. 1998

### INVENTOINTI 2003

Aika:	fil. yo Antti Kapu ja fil. yo Kimmo Kyllönen 23.5.2003
Löydöt:	KM 33778:1-5 (kvartsikaavin, kvartsi-iskoksia, kvartsiydin)
Karttaotteet:	4613 01 Rukatunturi, 1:20 000. Helsinki 1999.
Diat:	25598-25603, Oulun yliopisto, arkeologian laboratorio

### LYHYT KOHDEKUVAUS

Kantojärven luoteislaidalla on Peuraperä –niminen lahti, jonka rannalla olevalla kääntöpaikalla on runsaasti kvartsi-iskoksia. Kvartsi-iskoksia on myös Peuraperän kaakkoispuolella olevan saarekkeen itään avautuvan lahdelman rantavedessä. Kohde koostuu kahdesta kivi- ja/tai varhaismetallikautisesta asuinpaikasta, joita kvartsi-iskosten keskittymät indikoivat. Lisäksi näiden läheisyydestä on löydetty hajalöydöiksi tulkittavia kvartseja. Kohde on Kuusamon kirkosta noin 29 km pohjoiseen.

### TUTKIMUSKERTOMUS

#### Sijainti ja maasto

Maaperä Kantojärven rannoilla on melkein pelkkää hiekkaa ja alue on kaava-kartoissa merkitty pohjavesialueeksi. Kasvillisuustyyppi on kuivaa mäntykangasta. Puusto on keskikokoista tai suurehkoa mäntyä ja aluskasvillisuus jäkäliä, puolukkaa, variksenmarjaa ja sammalia.

Peuraperä –niminen lahti sijoittuu pitkänomaisen Kantojärven keskiosiin, sen luoteisrannalle. Lahteen on muodostunut vajaat 100 metriä pitkä hiekkaranta, jolta maasto nousee hiukan muodostaen noin metrin järveä korkeammalla olevan tasanteen. Lahden kaakkoispuolella on noin 60 metriä läpimitaltaan oleva varsin jyrkkärantainen saareke, joka yhtyy mantereeseen kapeimmillaan vain muutaman metrin levyisen kannaksen välityksellä. Saareke muodostaa kannaksen kanssa itään avautuvan lahdelman.

Esihistoriallisesta aktiviteetista kertovia kvartseja on Peuraperän rannalla olevalla kääntöpaikalla, itse hiekkarannalla sekä viereisen itään avautuvan lahdelman lounaisimman pohjukan rantavedessä. Lisäksi kannakselta vajaan sata metriä länteen löytyi rantavedestä kvartsiydin.

### **Kohteen kuvaus**

Kohde löytyi vuonna 1998 Oulun yliopiston kansainvälisen tutkimusryhmän tekemän inventoinnin yhteydessä, joka keskittyi pääasiassa Oulankajoelle ja rajavyöhykkeelle. Decker ja Ylimaunu havaitsivat Peuraperän rannalla olevalla kääntöpaikalla asuinpaikkaan viittaavia kvartsi-iskoksia. Vuoden 2003 inventoinnissa kohde tarkastettiin samalla kun Kantojärven rannat inventoitiin. Kohteessa hahmotettiin kaksi erillistä asuinpaikkaa ja niiden liepeillä havaittiin kaksi hajalöytöä.

ASUINPAIKKA 1 (x=7350 146,y=3597 744;YKJ) JA HAJALÖYTÖ (x=7350 116,y=3597 816;YKJ)

Asuinpaikka 1 sijaitsee Peuraperän rannalla olevan kääntöpaikan länsiosassa, noin 15 metrin päässä rannasta ja 40 metrin päässä länsilounaassa olevalta mökiltä numero 8a. Peuraperä toimii veneiden vesillelaskupaikkana. Sen rannalla on laajahko kääntöpaikka, jolta pintamaa on kulunut pois. Paljaalla hiekalla näkyy noin parikymmentä kvartsi-iskosta 15 x 10 metrin alalla. Muutama iskos ja yksi kaapimeksi luokiteltava esine otettiin talteen ja loput iskoksista jätettiin paikoilleen. Lisäksi Peuraperän hiekkarannalla havaittiin yksi kvartsi-iskos noin 50 m itäkaakkoon kääntöpaikalta. Iskos oli rannalle tulevan aidan päädyssä reilun metrin päässä vesirajasta. Rannalla ollut iskos liittyy kääntöpaikalla olevaan asuinpaikkaan.

ASUINPAIKKA 2 (x=7350 033,y=3597 884;YKJ) JA HAJALÖYTÖ (x=7350 134,y=3597 978;YKJ)

Asuinpaikkaan 2 viittaavia kvartsilöytöjä tehtiin Peuraperän kaakkoispuolella olevan saarekkeen koillispuolisesta rantavedestä. Saarekkeen koillisosat muodostavat pienen suojaosan puokaman, jonka rannat nousevat järvestä varsin jyrkinä. Rantavedessä havaittiin paljon pyöreähköjä luonnollisen näköisiä kvartsilohelmia sekä muutamia selkeitä kvartsi-iskoksia. Pari iskosta otettiin talteen ja muut kvartsit jätettiin paikoilleen. Iskoksilta on matkaa eteläisellä saarekkeella olevalle mökille numero 9 noin 25 metriä ja luoteessa olevalle asuinpaikka 1:lle noin 180 metriä. Saarekkeella ei havaittu mitään asuinpaikkaan viittaavaa. Asuinpaikka 2:n löydöt ovat todennäköisesti merkinä vain lyhytkestoisesta leirytyksestä ja kvartsin työstöstä. Lisäksi Asuinpaikka 2:lta noin 140 metriä koilliseen löydettiin rantavedestä kvartsiydin. Ytimen löytöpaikalla varsin jyrkän rantatörmän päällä ei havaittu mitään merkkejä muista löydöistä. Ydin liittyy jompaankumpaan asuinpaikoista. Löytöpaikan koillispuolella on kolmen mökin rykelmä, joista lounaisimman mökin laiturilta on matkaa paikalle noin 25 metriä.

Peuraperän kohde ajoittuu kivi- ja/tai varhaismetallikauteen. Asumisen ja leirytyksen jättämiä merkkejä havaittiin laajalla alueella. Peuraperän suojaosat lahdemat näyttävät olleen kivi/varhaismetallikaudella erittäin sopivia ihmisasutukselle.

### **Luokitusehdotus**

Luokka 2. Rauhoitusasteen tarkempi määrittely edellyttää lisätutkimuksia.

4461

4462

4463

4464



Kuusamo 180 Peuraperä. x = 7348 58 - 71; y = 4462 75 - 99; z = n. 246,7 - 247,5. Asuinpaikat.  
Peruskartta 4613 01 RUKATUNTURI

## KUUSAMO 236 IHTINKIVAARA

1000 73 6425

### PERUSTIEDOT

MJ-tyyppi: kivirakenteet  
Tyypin tarkenne: latomukset  
Ajoitus: ajoittamaton  
Rauhoitusluokka: 2  
Lukumäärä: 1  
Peruskartta: 4522 12 OIVANKI  
Koordinaatit: x = 7335 85; y = 4459 98; z = n. 335 *p = 7337 174, l = 3595 581*  
Koordinaattiselite: keskikoordinaatit  
Maastomerkintä: ei merkitty  
Pinta-ala: 6 x 6 m  
Etäisyystieto: Kuusamon kirkosta 17 km pohjoiseen

### OMISTAJATIEDOT

Alue tai rekisterikylä: Rukajärvi  
Tila 1: 29:71 Salminiemi  
Omistaja 1: Itikkaosuuskunta

### INVENTOINTI 2003

Aika: fil. yo Antti Krapu ja fil. yo Kimmo Kyllönen  
Karttaotteet: 4522 12 Oivanki, 1:20 000. Helsinki 2000.  
Diat: 25585-25587, Oulun yliopisto, arkeologian laboratorio

### LYHYT KOHDEKUVAUS

Ihtinkivaaran läntisimmältä huipulta reilut 60 metriä etelään on jyrkän rinteiden päällä tasainen alue, jolla on mitoiltaan 5 x 4,5 metriä oleva latomus. Pääosin suurehkoista halkaisijaltaan noin 25 cm olevista kivistä kasatun latomuksen päällimmäisiä kiviä on käännelty viime vuosien aikana. Latomuksesta valtaosa on kuitenkin alkuperäisessä tilassaan. Latomusta ei voi varmasti ajoittaa. Paikalta avautuu esteetön näköala vaaran juurella olevalle Ihtinki-järvelle. Kohde on Kuusamon kirkosta noin 17 km pohjoiseen.

### TUTKIMUSKERTOMUS

#### Sijainti ja maasto

Ihtinkivaaralla on pituutta itä-länsi-suunnassa reilun kilometrin verran ja leveyttä noin 400 metriä. Vaaran rinteet ovat jyrkimmillään sen länsi- ja etelälaidalla. Vaara nousee länsipuolella olevasta Ihtinki-järvestä alle kahdensadan metrin matkalla 60 metriä yli 345 metrin korkeuteen. Vaaran länsilaidalla on 250 metriä pitkä jyrkkä avokallio.

Latomus sijoittuu Ihtinkivaaran läntisimmän huipun eteläpuoliselle tasanteelle noin 60 metrin päähän huipusta. Vaaralle tulee metsäautotie, joka loppuu tasanteen ja huipun väliin vain 40 metrin päähän latomuksesta. Maaperä tasanteella on hyvin kivistä. Kivikko peittää lähinnä mustikasta ja sammalista koostuva aluskasvillisuus. Puusto on lähinnä suurehkoa kuusta. Tasanteen länsipuolella ja hiukan korkeammalla rinteessä on toinen pienempi tasanne.

#### Kohteen kuvaus

Kohde käytiin tarkastamassa Martti Leskelän vihjeen perusteella. Hän kertoi puhelimesta 28.2.2003 Pohjois-Pohjanmaan museoon Anneli Salmelalle, että Ihtinkivaaran huipun läheisellä tasanteella on kivikumpu, jota retkeilijät ovat kulkiessaan vähän levitelleet. Kolmekymmentä vuotta sitten kumpu on ollut vielä Leskelän mukaan ehjä ja säännöllisen muotoinen. Paikalla Leskelän kertomus havaittiin hyvinkin osuvaksi. Tasanteelta

löytyi kivilatomus, joka on selvästi ihmisen tekemä ja iältään ainakin muutamia satoja vuosia vanha (x=7337 174,y=3595 581;YKJ).

Latomuksen mitat ovat 5 x 4,5 metriä, ja se koostuu parista päällekkäisestä kivikerrasta ollen alle puolen metrin korkuinen. Muodoltaan se on soikeahko. Latomukseen käytetyt kivet vaihtelevat läpimitaltaan 15 – 50 cm välillä, niin että suurin osa kivistä on läpimitaltaan noin 25 cm. Eteläosa siitä on selkeästi vielä alkuperäisessä tilassaan. Kivet ovat kiinni toisissaan asetellun näköisesti ja niiden päällä ja välissä kasvaa sammalta. Pohjoislaidalla olevia hiukan suurempia kiviä on selkeästi käännetty aivan viime vuosina. Leskelän kertomus aikaisemmin ehjästä ja sittemmin ”retkeilijöiden” hiukan hajottamasta kivikummusta tuntui paikalla vierailtaessa täysin uskottavalta. Leskelä arveli kivikumpua myös lappalaisten hautapaikaksi, mutta sen suuntaista tulkintaa latomuksesta on mahdotonta tehdä päällisin puolin. Viime vuosina monet ”lapinhauta” tai ”lapinraunio” nimillä kutsutut muinaisjäännökset ovat osoittautuneet funktioiltaan aivan muista syistä tehdyiksi. Tarkempaa selvyyttä latomuksen funktioon voidaan saada kaivaustutkimuksilla, mutta nämäkään eivät valitettavasti aina anna vastausta. Maisemallisesti paikka on ainakin näyttävä, ja mitään muuta kuin symbolista tai uskonnollista syytä kasata kiviä jyrkän vaaran huipulle on vaikea kuvitella. Hautauskin on yksi mahdollisista vaihtoehdoista.

Alueelle ollaan hakemassa kaavamuutosta, jonka seurauksena aivan latomuksen länsipuolelle aiotaan rakentaa huvila, kallioparkki ja hissi. Suunnitelmissa olevat rakennustyöt sijoittuvat niin lähelle latomusta, että sen sijainti maastossa on syytä merkitä, jottei se pääsisi vahingoittumaan rakennustöissä tai niiden jälkeen. Päätökset Muinaisjäännöksen aiheuttamista toimenpiteistä suhteessa kaavasunnitteluun ja mahdolliseen rakentamiseen tekee Museovirasto. Latomuksen tutkiminen kaivauksin kokonaan vaatisi arviolta viikon tai korkeintaan kaksi viikkoa kenttätöaika.

### **Luokitusehdotus**

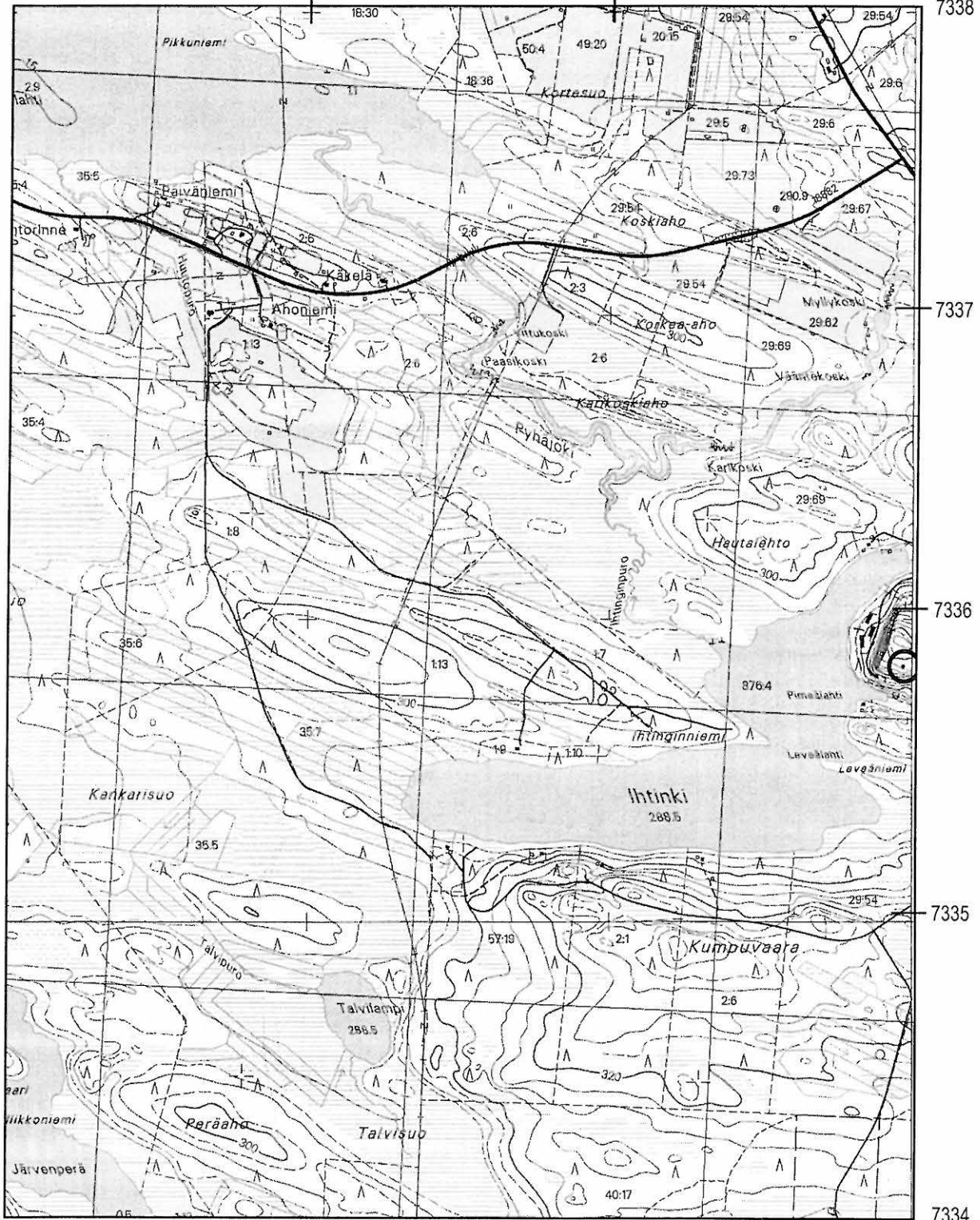
Luokka 2. Rauhoitusasteen tarkempi määrittely edellyttää lisätutkimuksia.

4457

4458

4459

4460



Kuusamo 236 Ihtinkivaara. x = 7335 85; y = 4459 98; z = n. 335. Kivirakenteet.  
Peruskartta 4522 12 OIVANKI

## KUUSAMO 237 VIIPUSJÄRVI

1000 DD 6486

### PERUSTIEDOT

MJ-tyyppi: asuinpaikat  
Tyydin tarkenne: asuinpaikkapinta  
Ajoitus: kivi- ja/tai varhaismetallikautinen  
Rauhoitusluokka: 2  
Lukumäärä: 1  
Peruskartta: 4613 01 RUKATUNTURI  
Koordinaatit: x = 7345 82; y = 4460 76; z = n. 252,5 *p = 7347 180, z = 3695 882*  
Koordinaattiselite: keskikoordinaatit  
Maastomerkintä: ei merkitty  
Pinta-ala: noin 10 x 10 m  
Etäisyystieto: Kuusamon kirkosta noin 26 km pohjoiseen

### OMISTAJATIEDOT

Alue tai rekisterikylä: Virrankylä  
Tila 1: 83:12 Orjasniemi  
Omistaja 1: Simo Orjasniemi (yksi kolmesta omistajasta)

### INVENTOINTI 2003

Aika: fil. yo Antti Krapu ja fil. yo Kimmo Kyllönen 20.5.2003  
Löydöt: KM 33779:1-2 (kvartsikaavin, kvartsi-iskoksia)  
Karttaotteet: 4613 01 Rukatunturi, 1:20 000. Helsinki 1999.  
Diat: 25588-25589, Oulun yliopisto, arkeologian laboratorio

### LYHYT KOHDEKUVAUS

Viipusjärven luoteislaidalla on veneranta, jonka viereisellä levikkeellä, lähellä järven rantaa on kivi- ja/tai varhaismetallikautteen ajoittuva asuinpaikka. Paikalla on tasanne, jolta pintamaa on paikoitellen kulunut pois. Kohteella havaittiin muutamia kvartsi-iskoksia ja kvartsikaavin noin 10 x 10 metrin alalla. Kohde sijoittuu aivan Kuusamon ja Kemijärven välisen valtatie itäpuolelle, noin 26 km pohjoiseen Kuusamon kirkosta.

### TUTKIMUSKERTOMUS

#### Sijainti ja maasto

Viipusjärvi on pieni läpimitaltaan alle kilometrin pituinen vesialue. Järvi sijoittuu aivan Kuusamosta Kemijärvelle vievän valtatie 5:n itäpuolelle puolisen kilometriä Jyrkänkoskelle kääntyvän tien risteyksestä etelään. Viipusjärven luoteisrannat ovat maaperältään hiekkaa. Alueella on kaksi isohkoa hiekanottoaluetta, joista toinen on luoteisrannalla ja toinen tästä muutama sata metriä etelään. Järven luoteisrantaa reunustaa matalahko rantavalli, jonka korkeus vaihtelee tuskin havaittavasta vajaan metrin. Vallilta länteen maasto jatkuu loivapiirteisenä valtatielle asti. Kasvillisuus koostuu keskisuuresta männystä, jäkälistä, sammalista ja varvuista.

Luoteisrannalla noin 100 metriä hiekanottoalueesta koilliseen on halkaisijaltaan noin 40 metrin kokoinen tasainen alue, jolta pintamaa on kulunut paikoitellen pois. Tasanteella kasvaa harvakseltaan suurehkoja mäntyjä, joiden välissä on neulasten ja sammalen peittämää hietikkoa. Rannalla on pidetty nuotioita ja siinä säilytetään muutamia veneitä. Valtatieltä erkanevaa hiekkatietä pääsee aivan venerantaan asti. Noin 40 metrin päässä rannasta on betonista valettu vanha rakennuksen kivijalka.

### **Kohteen kuvaus**

Asuinpaikka sijaitsee venerannan viereisellä tasanteella. Vanhalta kivijalalta noin 30 metriä eteläkaakkoon ja noin 13 metriä järven rannasta löytyi ensin yksi kvartsi-iskos (x=7347 180,y=3595 882;YKJ). Alueelle tehtiin lukuisia koepistoja, kunnes yhdestä löydettiin kvartsikaavin ja toisesta muutama kvartsi-iskos. Löydöt tulivat halkaisijaltaan vajaan 10 metrin alalta, eikä muualta ympäristöstä tehty muita asuinpaikkaan viittaavia löytöjä.

Kivi- ja/tai varhaismetallikauteen ajoittuva kohde vaikuttaa varsin suppealta ja löydöiltään vähäiseltä. Viipusjärvi ei ehkä pienenä vesistönä ole tarjonnut tarvittavia resursseja pitkäaikaiseen oleskeluun. Viipusjärveltä ei tosin ole kuin vajaan kilometrin maataival koillisessa oleville Hako-, Kanto- ja Purnujärville, joilta vuoden 2003 inventoinnissa löydettiin lukuisia kivi- ja/tai varhaismetallikaudelle ajoittuvia asuinpaikkoja. Kantojärveltä taas on yhteys Kitkajärveen joko Kantojoen tai järven pohjoispäässä olevan noin kilometrin pituisen maataipaleen kautta. Viipusjärvelle on esihistoriallisella ajalla päässyt siis varsin vaivattomasti suuremmilta vesistöiltä.

### **Luokitusehdotus**

Luokka 2. Rauhoitusasteen tarkempi määrittely edellyttää lisätutkimuksia.





## KUUSAMO 238 PURNUJOKI

1050 00 6487

### PERUSTIEDOT

MJ-tyyppi:	muinajäännösryhmä
Tyyppin tarkenne:	asuinpaikkapinnat, asuinpainanteet, kuopat
Ajoitus:	kivi- ja/tai varhaismetallikautinen
Rauhoitusluokka:	2
Lukumäärä:	1 + 1 + 6
Peruskartta	4613 01 RUKATUNTURI
Koordinaatit:	x = 7347 58 – 90; y = 4462 82 – 4463 17; z = n. 248 – 257,5
Koordinaattiselite:	ääripisteet
Maastomerkintä:	ei merkitty
Pinta-ala:	noin 320 x 350 m
Etäisyystieto:	Kuusamon kirkosta noin 28 km pohjoiseen

### OMISTAJATIEDOT

Alue tai rekisterikylä:	Virrankylä (tilat 1 ja 2) ja Rukajärvi (tila 3)
Tila 1:	5:42 Valtavaara
Omistaja 1:	Sauli Kallunki
Tila 2:	-
Tila 3:	31:34 Ullanmaa
Omistaja 3:	Purnurak Oy

### INVENTOINTI 2003

Aika:	fil. yo Antti Krapu ja fil. yo Kimmo Kyllönen 22.-23.5.2003 & A. Krapu 27.5.2003
Löydöt:	KM 33780:1-2 (kvartsi-iskoksia)
Karttaotteet:	4613 01 Rukatunturi, 1:20 000. Helsinki 1999.
Diat:	25594-25597 ja 25606-25614, Oulun yliopisto, arkeologian laboratorio

### LYHYT KOHDEKUVAUS

Kantojärven ja Purnujärven yhdistävän Purnujoen varrella on runsaasti muinajäännöksiä. Joen päissä on Kantojärven rannalla kvartsi-iskosten perusteella havaittu asuinpaikka ja Purnujärven rannalla mahdollinen asuinpainanne, josta löydettiin kvartsi-iskos. Lievästi meanderoivan joen muodostamalla niemekkeillä on lisäksi viisi kuoppajäännöstä ja joen takamaastossa, sen pohjoispuolella vielä yksi kuoppajäännös. Osa kuoppajäännöksistä on varsin kookkaita ja näyttäviä. Kuoppajäännökset ovat todennäköisesti pyyntikuoppia. Kvartsilöydöt ajoittuvat kivi- ja/tai varhaismetallikauteen. Kohde on Kuusamon kirkosta noin 28 km pohjoiseen.

### TUTKIMUSKERTOMUS

#### Sijainti ja maasto

Purnujoki yhdistää kaksi varsin samankaltaista järveä. Sekä Kanto- että Purnujärvi ovat pitkänomaisia pienehköjä järviä, joiden rannoilla on pääosin hiekkamaita ja mäntykangasmetsää. Järvet ovat parin kilometrin mittaisia, koilliseen kapenevia ja lounaisosastaan laajempia, luonnonkauniita vesialtaita. Purnujoki on noin 400 metrin mittainen puro, jonka leveys vaihtelee 15 ja 5 metrin välillä. Se alkaa Purnujärven koilliseen työntyvän pitkänomaisen lahdelman luoteistyvestä ja jatkuu luoteeseen päättyen Kantojärven päältäan kaakkoislaidalle.

Joki on meanderoinut pehmeään hiekkamaahan niemekkeitä, joiden välissä se virtaa kohtuullisen rauhallisesti. Maastonpiirteet joen molemmin puolin ovat jyrkkien joenpenkkojen jälkeen loivasti kumpuilevia, mutta noin 100 metriä joen pohjoispuolella alkaa nousta mäki koillisessa olevalle Ruoppivaaralle. Täällä hiekkamaa muuttuu kivisemmäksi, ja paikoin alkaa esiintyä avokallioitakin. Kasvillisuus on keskisuurta mäntyä kasvavaa kangasmetsää, jonka aluskasvillisuuden muodostavat pääosin sammalet, jäkälät, puolukka, mustikka ja variksenmarja.

Purnujoelle pääsee metsäautotietä joko Purnujärven länsipuolitse tai Kantojärven itäpuolitse. Jälkimmäinen tie oli tosin suljettu puomilla kohteella 27.5.2003 vierailtaessa. Joen luoteispäässä sen yli pääsee lankuista kyhättyä siltaa pitkin.

### Kohteen kuvaus

Purnujoen pohjoispuolella on kaksi asuinpaikkaa, joista toisella on mahdollinen asuinpainanne. Lisäksi paikalla on kuusi kuoppajäännöstä, joista kaksi sijoittuu joen eteläpuolelle ja muut sen pohjoispuolelle.

ASUINPAIKKA 1 (x=7349 362,y=3597 919,z=n.250;YKJ) *Purnujoki a*  
Asuinpaikka 1 sijoittuu Purnujoen luoteispään jokisuusta noin 100 metriä pohjoiseen olevan niemekkeen pohjoistyveen. (Niemekkeen kärjessä on yksi kohteen kuoppajäännöksistä.) Kantojärven rantatörmä on paikalla varsin jyrkkä ja se nousee järvestä reilut kolme metriä. Maaperä paikalla on keskikarkeaa hiekkaa ja kasvillisuus koostuu pääosin keskisuuresta ja pienehköstä männystä sekä jäkälistä. Alueella on runsaasti tuulenkaatojen synnyttämiä kantoja. Yhdestä tuulenkaadosta tavattiin kolme kvartsi-iskosta noin 10 metrin päässä Kantojärven rannasta. Ympäristöön tehtiin paljon koepistoja ja muut tuulenkaadot tutkittiin tarkoin, mutta muita löytöjä ei tehty. Kivi- ja/tai varhaismetallikauteen ajoittuva asuinpaikka vaikuttaa suppealta ja vähälöytöiseltä.

ASUINPAIKKA 2, ASUINPAINANNE (x=7349 053,y=3598 195,z=n.248,5;YKJ) *Purnujoki b*  
Asuinpaikka 2 sijoittuu Purnujärven rannalle aivan Purnujoen suun pohjoispuolelle. Aivan rannassa maasto on loivaa, ja asuinpainanteeksi vahvasti epäiltävä muodostuma sijoittuu vajaan 10 metrin päähän rannasta ja noin 30 metrin päähän jokisuusta. Järven suuntainen painanne on mitoiltaan noin 8,5 x 6 metriä. Kaakkoisvalli hahmottuu parhaiten, mutta järven jäät ovat saattaneet työntää siihen lisää hiekkaa. Sillä on leveyttä reilun metrin verran ja korkeutta 25 cm. Painanteen muiden vallien havainnointia vaikeuttavat niillä kasvavat puut ja vanhat kannot. Heti painanteen jälkeen maasto nousee jyrkästi muutaman metrin. Painanteeseen tehtiin yksi koepisto, josta tuli yksi kvartsi-iskos, joten painanne päätettiin säästää ehjänä ja koepistojen tekeminen lopetettiin. Ympäristöön tehtiin vielä muutamia koepistoja ja rantavesi tutkittiin, mutta muita löytöjä ei tehty. Painanne ajoittuu kivi- ja/tai varhaismetallikauteen.

Paikalla kasvaa keskisuurta mäntyä, puolukkaa, jäkälää ja sammalia. Maaperä on keskikarkeaa hiekkaa. Painanteella on modernin nuotionpidon jälkiä. Painanteelta nousevan niemekkeen lounaiskärjessä on yksi kohteen kuoppajäännöksistä.

### KUOPPAJÄÄNNÖKSET

*Purnujoki c*  
Kuoppa 1 (x=7349 311,y=3598 166,z=n.257,5;YKJ) sijaitsee noin 250 metriä Purnujoen keskikohdasta koilliseen. Paikalla on kaksi harjannetta, joiden välisessä laaksossa on varsin luonnollisen oloinen paikka pyyntikuopalle. Pyöreähkön kuopan halkaisija on noin 4 metriä ja syvyys noin metrin. Kuopan olemus on maaton ja suppilomainen. Kuopan reunat ovat kohtuullisen loivat ja siihen tehdyssä koepistossa havaittiin vahva huuhtoutumiskerros. Laidoilla on havaittavissa vajaan metrin levyiset vallit, joiden korkeus on noin 10 – 15 cm.

*Purnujoki d*  
Kuoppa 2 (x=7349 060,y=3598 135,z=n.250;YKJ) sijaitsee Purnujoen kaakkoispään pohjoispuolella olevan niemekkeen lounaiskärjessä, noin 50 metriä länteen Purnujärven rannalla olevalta asuinpainanteelta ja 60 metriä luoteeseen jokisuusta. Kuoppa on jyrkkärinteisen niemekkeen päällä, kolmisen metriä joen pintaa korkeammalla. Varsin näyttävän pitkänomaisen kuoppajäännöksen mitat ovat 5 x 4 metriä, ja syvyyttä sillä on noin 1,25 metriä. Kuopan olemus on maaton ja suppilomainen. Siinä on havaittavissa vajaan metrin levyiset ja noin 15 cm korkeat vallit. Kuopan laidoilla on maakairanäytteiden perusteella vahva huuhtoutumiskerros. Kuopan pohja oli tutkimushetkellä vielä roudassa, mutta sinne tehdystä koepistosta hahmottui 5 – 25 cm syvä hiilikkerros, jonka alla alkoi huuhtoutumiskerros. Kuoppa voitaneen tulkita pyyntikuopaksi, jonka pohjalle on myöhemmin kertynyt hiiltä mahdollisesti jossain sekundäärisessä käyttövaiheessa.

- Purnujoki c*  
Kuoppa 3 (x=7349 132,y=3598 067,z=n.250;YKJ) sijaitsee Purnujoen pohjoispuolella edellisestä seuraavalla niemekkeellä, noin 150 metriä luoteeseen jokisuusta. Kuopan sijainti jokea muutaman metrin korkeammalla olevan niemekkeen päällä ja sen olemus ovat varsin identtiset kuopan 2 kanssa. Ainoana erona kuoppien välillä on, ettei kuopasta 3 tavattu pohjalta hiiltä vaan vain vahva huuhtoutumiskerros. Pitkänomaisen kuopan mitat ovat 5 x 4 metriä ja syvyys noin 0,9 metriä. Se sijaitsee niemekkeen kaakkoislaidalla, 10 m päässä jokitörmästä. Pyyntikuoppa ei liene kovin huono tulkinta kuoppajäänteestä.
- Purnujoki f*  
Kuoppa 4 (x=7349 310,y=3597 867,z=n.252,5;YKJ) sijaitsee Purnujoen luoteispään jokisuun pohjoispuolella olevan niemekkeen kärjessä, noin 80 metriä pohjoiseen jokisuusta ja noin 60 metriä lounaaseen asuinpaikka 1:ltä. Kantojärven jyrkälle rantatörmälle on kuopalta matkaa noin 10 metriä. Kuoppa on edellisiä hieman pienempi ja matalampi. Pyöreän kuopan halkaisija on noin 3 metriä ja syvyys noin 45 cm. Siinä on havaittavissa matalat vallit ja maakairanäytteessä selkeä huuhtoutumiskerros. Muotonsa puolesta se on hiukan epämääräinen.
- Purnujoki g*  
Kuoppa 5 (x=7349 111,y=3597 848,z=n.250;YKJ) sijaitsee Purnujoen luoteispään jokisuusta etelään noin 80 metriä. Kuoppa on pienellä niemimäisellä kohoumalla, 40 metrin päässä Kantojärven rannasta ja 40 metriä etelään jokisuuhun rakennetusta mökistä. Pyöreähkön kuopan halkaisija on vajaat 4 metriä ja syvyys noin 80 cm. Se muistuttaa joen pohjoispuolella olevia kuoppia 1-3 ja on tulkittavissa pyyntikuopaksi. Kuopan pohjalla havaittiin maakairanäytteessä selkeä huuhtoutumiskerros. Kuopan muoto on maatuneen suppilomainen.
- Purnujoki h*  
Kuoppa 6 (x=7349 081,y=3597 899,z=n.255;YKJ) sijaitsee edellisestä kuopasta 60 metriä kaakkoon, harjun luoteisrinteen päällä. Matkaa kuopalta mökille on noin 80 metriä luoteeseen. Hiekkaisen harjanteen päällä kulkee tie aivan kuopan länsipuolella, ja se kaartuu kuopan kohdalla kohti mökkiä. Kuoppa on kohteen kuoppajäänteistä epämääräisin, mutta pyöreä loivapiirteinen muoto ja vahva huuhtoutumiskerros osoittavat sen kuitenkin kuoppajäännökseksi. Kuopan halkaisija on noin 4 metriä ja syvyys noin 60 cm.

### **Luokitusehdotus**

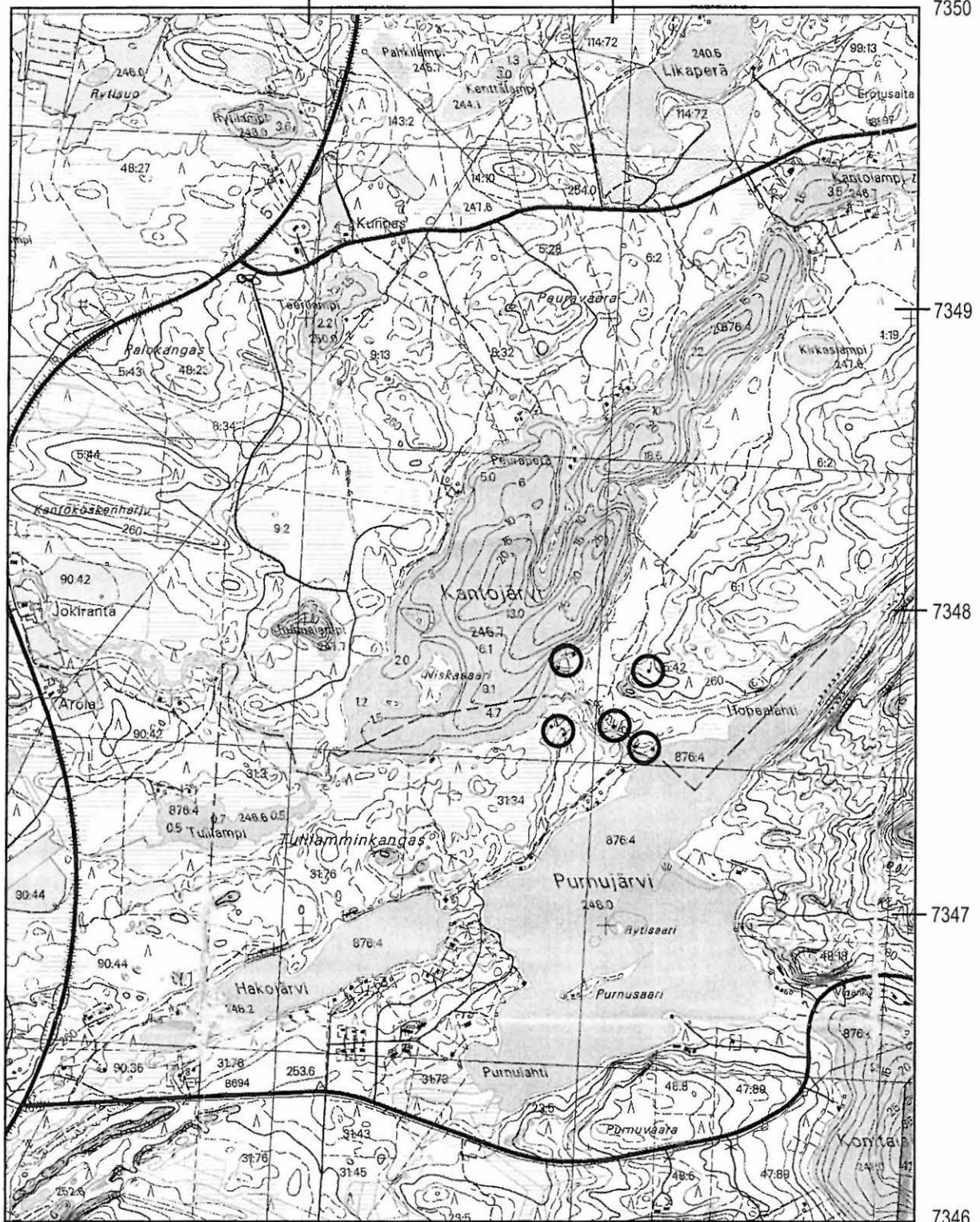
Luokka 2. Rauhoitusasteen tarkempi määrittely edellyttää lisätutkimuksia.

4461

4462

4463

4464



Kuusamo 238 Purnujoki.  $x = 7347\ 58-90$ ;  $y = 4462\ 82-4463\ 17$ ;  $z = 248 - 257,5$ . Muinaisjännösryhmä.  
Peruskartta 4613 01 RUKATUNTURI

## KUUSAMO 239 KANTOJÄRVI

1000 50 6497

### PERUSTIEDOT

MJ-tyyppi: asuinpaikat  
Tyydin tarkenne: asuinpaikkapinnat  
Ajoitus: kivi- ja/tai varhaismetallikautinen  
Rauhoitusluokka: 2  
Lukumäärä: 1  
Peruskartta: 4613 01 RUKATUNTURI  
Koordinaatit: x = 7348 32; y = 4462 48; z = n. 250  
Koordinaattiselite: keskikoordinaatit  
Maastomerkintä: ei merkitty  
Pinta-ala: noin 10 x 10 m  
Etäisyystieto: Kuusamon kirkosta noin 28,5 km pohjoiseen

### OMISTAJATIEDOT

Alue tai rekisterikylä: Virrankylä  
Tila 1: 9:2 Ollunniemi  
Omistaja 1: UPM Kymmene Oy (tilasta myyty 8 määrääalaa)

### INVENTOINTI 2003

Aika: fil. yo Antti Krapu ja fil. yo Kimmo Kyllönen 23.5.2003  
Löydöt: KM 33781:1-2 (kvartsiesine, kvartsi-iskoksia)  
Karttaotteet: 4613 01 Rukatunturi, 1:20 000. Helsinki 1999.  
Diat: 25604-25605, Oulun yliopisto, arkeologian laboratorio

### LYHYT KOHDEKUVAUS

Kantojärven länsilaidan rantatörmän päällä kulkevalta mökkitieltä ja sen viereen tehdyistä koepistoista löydettiin merkkejä kivi- ja/tai varhaismetallikautisesta asuinpaikasta. Viidestä kvartsi-iskoksesta ja yhdestä kvartsiesineestä koostuvat löydöt tulivat halkaisijaltaan vajaan 10 metrin alalta. Kohde on Kuusamon kirkosta noin 28,5 km pohjoiseen.

### TUTKIMUSKERTOMUS

#### Sijainti ja maasto

Kohde sijoittuu Kantojärven päältäan länsilaidan keskivaiheilla olevan rantatörmän päälle. Paikalla on järven rannassa pieni, halkaisijaltaan noin 200 metrinen mäki tai kohouma, jota reunustaa idässä järvi ja lännessä suot. Törmä nousee järvestä kolmisen metriä varsin jyrkästi. Törmän päällä kulkee mökkitie. Maaperä alueella on hienoa hiekkaa ja kasvillisuus koostuu keskikokoisista männyistä, jäkälistä, sammalista ja varvuista.

Lähimmät kivi- ja/tai varhaismetallikautiset asuinpaikat ovat kohteelta puoli kilometriä koilliseen oleva Kuusamo 180 Peuraperä ja Kantojärven vastarannalla sijaitseva Kuusamo 238 Purnujoki.

#### Kohteen kuvaus

Mökkitien luoteeseen kaartuvassa mutkassa havaittiin tiellä ensin yksi kvartsi-iskos. Paikalle tehtiin lukuisia koepistoja, kunnes muutamasta löydettiin iskoksia lisää. Tietä lastalla raaputettaessa löytyi vielä yksi suurikokoinen kvartsiesine. Löydöt tulivat muutamien metrien säteellä toisistaan noin 10 metrin etäisyydellä järven rannasta (x=7349 758,y=3597 478;YKJ). Kivi- ja/tai varhaismetallikauteen ajoittuva asuinpaikka vaikuttaa varsin pienialaiselta, mutta ainakin kvartsiesine (KM 33781:1) oli mielenkiintoinen löytö. Esine vaikuttaa raaka-ainekappaleelta, johon on myöhemmin työstetty kaapimen terä.

Asuinpaikalta pohjoisluoteeseen on noin 70 metrin päässä uusi kesäasunto, jota ei näy vielä vuoden 1999 peruskartassa. Asuinpaikalta noin sata metriä etelälounaaseen ollaan myös rakentamassa uutta kesämökkiä.

### **Luokitusehdotus**

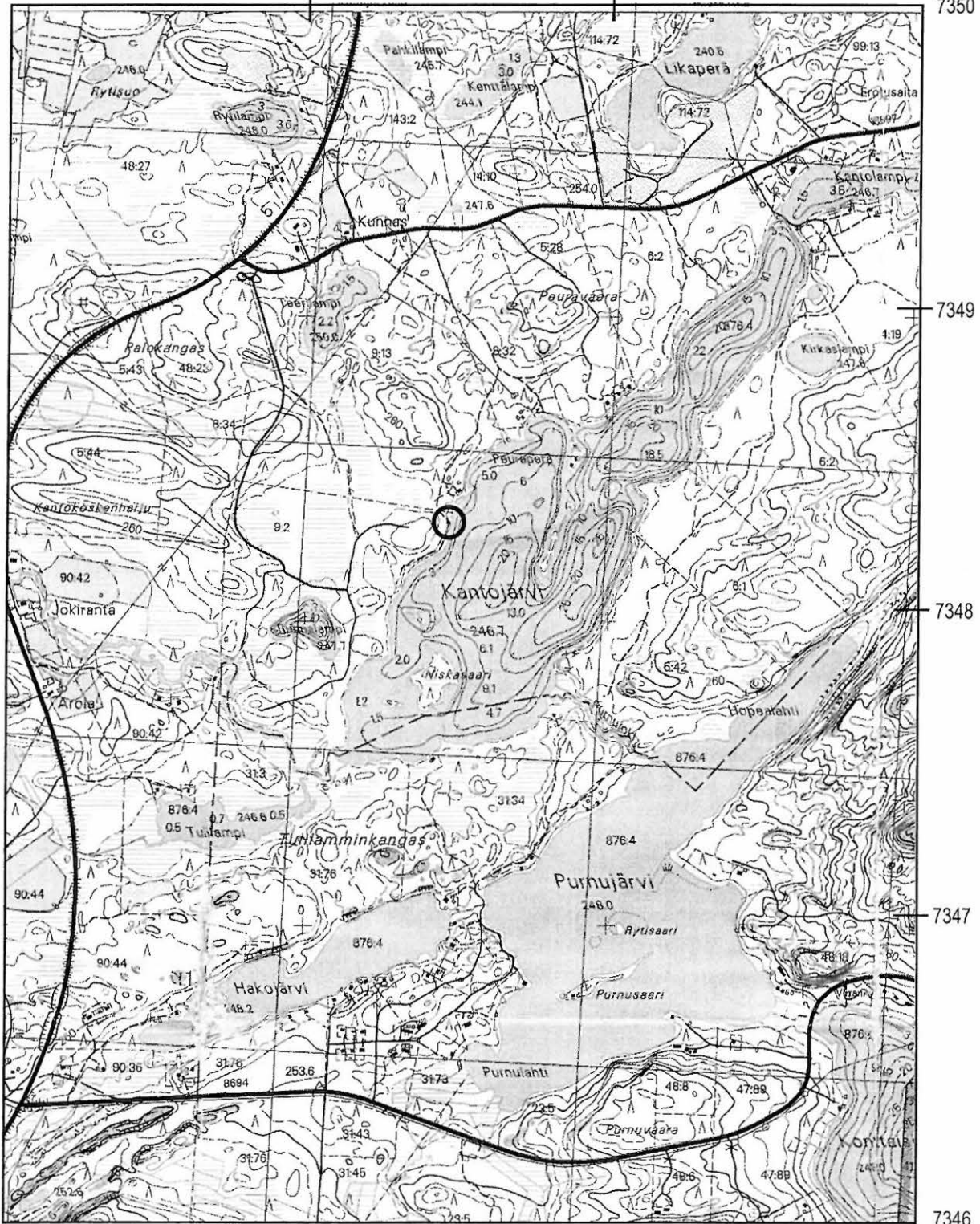
Luokka 2. Rauhoitusasteen tarkempi määrittely edellyttää lisätutkimuksia.

4461

4462

4463

4464



Kuusamo 239 Kantojärvi. x = 7348 32; y = 4462 48; z = n. 250. Asuinpaikat.  
Peruskartta 4613 01 RUKATUNTURI



## KUUSAMO 240 PURNUJÄRVI NW

1000 00 6498

### PERUSTIEDOT

MJ-tyyppi:	asuinpaikat
Tyyphin tarkenne:	asuinpaikkapinnat
Ajoitus:	kivi- ja/tai varhaismetallikautinen
Rauhoitusluokka:	2
Lukumäärä:	1
Peruskartta	4613 01 RUKATUNTURI
Koordinaatit:	x = 7347 39; y = 4462 91; z = n. 250
Koordinaattiselite:	keskikoordinaatit
Maastomerkintä:	ei merkitty
Pinta-ala:	noin 10 x 10 m
Etäisyystieto:	Kuusamon kirkosta noin 27,7 km pohjoiseen

### OMISTAJATIEDOT

Alue tai rekisterikylä:	Rukajärvi
Tila 1:	-

### INVENTOINTI 2003

Aika:	fil. yo Antti Krapu 27.5.2003
Löydöt:	KM 33782 (kvartsikaavin)
Kartaotteet:	4613 01 Rukatunturi, 1:20 000. Helsinki 1999.
Diat:	25615-25617, Oulun yliopisto, arkeologian laboratorio

### LYHYT KOHDEKUVAUS

Purnujärven luoteisrannalla olevan kesäasunnon autopaikalla on merkkejä kivi- ja/tai varhaismetallikautisesta asuinpaikasta. Paikalla on tasanne, jolla havaittiin kvartsikaavin ja neljä kvartsi-iskosta. Paikalta on järven rantaan noin 35 metriä ja koillisessa olevan Purnujoen suulle noin 250 metriä. Kohde on noin 27,7 km pohjoiseen Kuusamon kirkosta.

### TUTKIMUSKERTOMUS

#### Sijainti ja maasto

Kohde sijoittuu Purnujärven luoteisrannalle, noin 250 metriä Purnujoen suusta lounaaseen. Järven ranta nousee paikalla loivasti noin 50 metrin matkan, jonka jälkeen nousu jyrkkenee Kantojärven ja Purnujärven väliselle kankaalle. Aivan kohteen koillispuolella on pieni, halkaisijaltaan 40 metrinen nyppylä, joka sijoittuu aivan Purnujärven rantaan. Nyppylällä on kaksi kesäasuntoa.

Maaperä on keskikarkeaa hiekkaa, jossa on jonkin verran soraa ja pikkukiviä. Puusto on isohkoa mäntyä ja aluskasvillisuus koostuu puolukasta, variksenmarjasta, sammalista ja jäkälistä. Alue on maastoltaan erittäin sopivan oloista pyyntikulttuurin asutukselle. Lähistöllä onkin Purnu-, Kanto- ja Hakojärvien rannoilla useita kivi- ja/tai varhaismetallikaudelle ajoittuvia kohteita. Lähimmät ovat muinaisjäännösryhmä Kuusamo 238 Purnujoki ja kohteelta vajaan 200 metriä lounaaseen oleva irtolöytöpaikka Kuusamo 245 Tulilamminkangas.

#### Kohteen kuvaus

Lounaisemman mökin autopaikalla havaittiin kivi- ja/tai varhaismetallikaudelle ajoittuvaan asuinpaikkaan viittaavia kvartseja (x=7348 846,y=3597 956;YKJ). Autopaikka on tasanteella, noin 35 metrin päässä järven rannasta. Pintamaa on kulunut noin 15 x 20 metrin kokoiselta aukealta pois. Hiekalla havaittiin yksi kvartsikaavin ja neljä kvartsi-iskosta. Kaavin poimittiin talteen, mutta iskokset jätettiin paikoilleen. Löydöt

havaittiin muutaman metrin säteellä toisistaan noin 25 metriä länteen kesämökin länsinurkasta. Autopaikalle kääntyvän mökkitien laidalla oli mökkien numeroiksi ilmoitettu 14 A-B.

Kohteen laajuudesta on vaikea esittää varmoja arvioita. Tasanteella ei mökin läheisyyden vuoksi käännelty hiekkaa juuri lainkaan, eikä mökin välittömään läheisyyteen tehty myöskään koepistoja.

### **Luokitusehdotus**

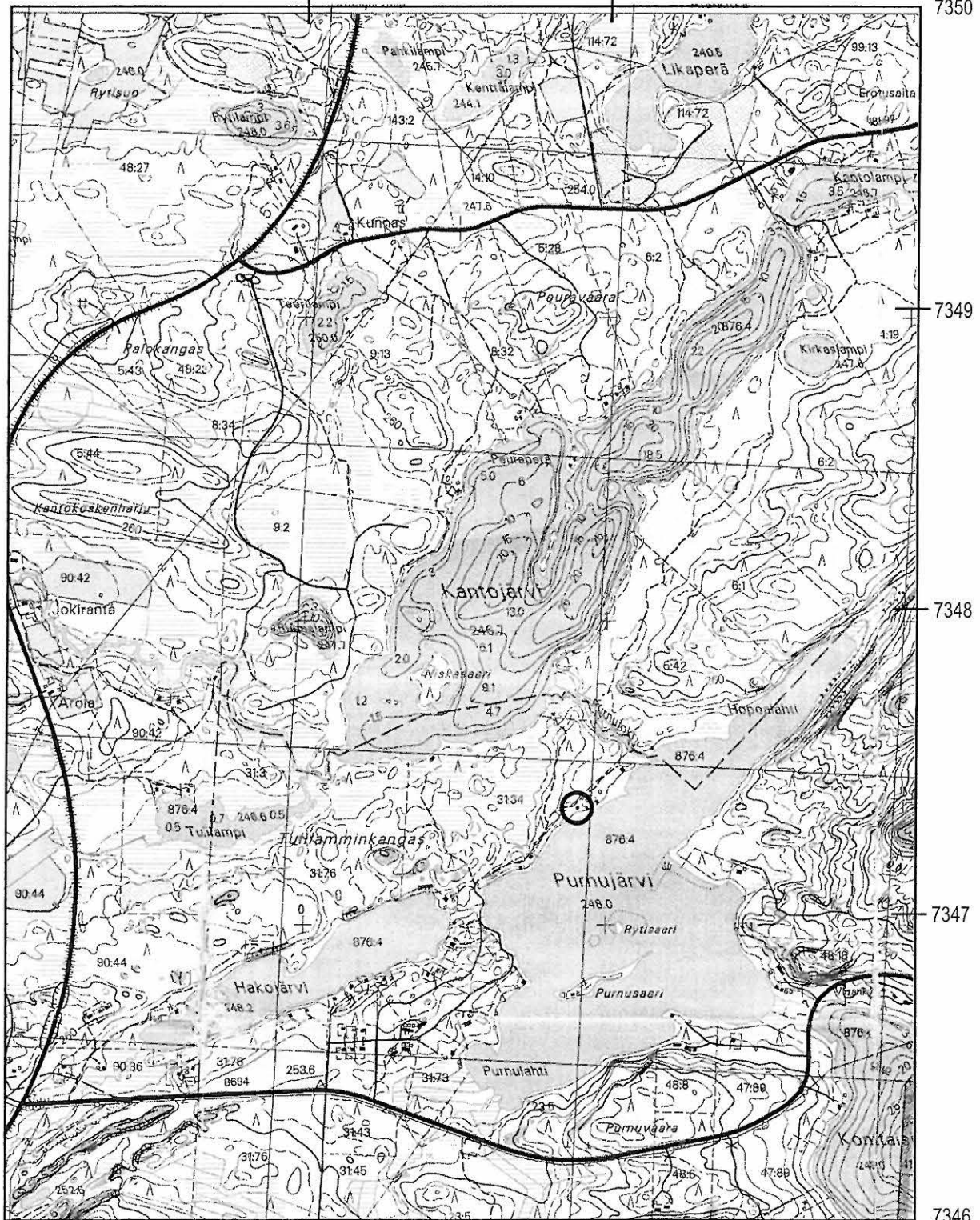
Luokka 2. Rauhoitusasteen tarkempi määrittely edellyttää lisätutkimuksia.

4461

4462

4463

4464



Kuusamo 240 Purnujärvi NW. x = 7347 39; y = 4462 91; z = n. 250. Asuinpaikat.  
Peruskartta 4613 01 RUKATUNTURI

## KUUSAMO 241 PURNUJÄRVI E

1000 00 6062

### PERUSTIEDOT

MJ-tyyppi:	asuinpaikat?
Tyyppin tarkenne:	asuinpaikkapinnat
Ajoitus:	kivi- ja/tai varhaismetallikautinen
Rauhoitusluokka:	2/3
Lukumäärä:	1
Peruskartta	4613 01 RUKATUNTURI
Koordinaatit:	x = 7347 17; y = 4463 35; z = n. 250
Koordinaattiselite:	keskikoordinaatit
Maastomerkintä:	ei merkitty
Pinta-ala:	noin 5 x 5 m
Etäisyystieto:	Kuusamon kirkosta noin 27,5 km pohjoiseen

### OMISTAJATIEDOT

Alue tai rekisterikylä:	Rukajärvi
Tila 1:	-

### INVENTOINTI 2003

Aika:	fil. yo Antti Krapu 28.5.2003
Löydöt:	KM 33783
Karttaotteet:	4613 01 Rukatunturi, 1:20 000. Helsinki 1999.
Diat:	25619-25620, Oulun yliopisto, arkeologian laboratorio

### LYHYT KOHDEKUVAUS

Purnujärven itälaidalla länteen työntyvä matalahko kolmiomainen niemi, jonka etelärannalta kohoavalla terassilla havaittiin merkkejä kivi- ja/tai varhaismetallikautisesta asuinpaikasta. Paikalta löytyi lukuisista koepistosta huolimatta vain kaksi kvartsi-iskosta, joten kohde vaikuttaa erittäin suppealta ja vähälöytöiseltä. Kohde on Kuusamon kirkosta noin 27,5 km pohjoiseen.

### TUTKIMUSKERTOMUS

#### Sijainti ja maasto

Purnujärven itälaidalla on suurehko kolmiomainen niemi, joka on maastoltaan huomattavan paljon loivapiirteisempi ja matalampi kuin Purnujärven itärannat muuten. Niemen etelätyvestä avautuu lounaaseen pieni lahti, jossa on noin 70 metriä pitkä hiekkaranta. Maasto nousee järvestä ensin matalaksi ja paikoin soiseksi laajahkoksi terassiksi, joka on noin metrin vedenpintaa ylempänä. Tältä terassilta nousee vielä 1 – 3 metriä ylemmäksi toinen loivasti kumpuileva terassi, jonka laidat ovat järvestä noin 20 – 50 metrin päässä.

Kohde sijoittuu toiselle terassille, aivan niemen ja sen eteläpuolella olevan lahdelman rajaan, noin 25 metrin päähän rannasta. Paikka on kumpuilevan terassin matalimmassa osassa aivan sen reunalla. Maaperä on keskikarkeaa hiekkaa. Puusto koostuu nuorehkoista suhteellisen tiheässä kasvavasta männystä ja aluskasvillisuus jäkäläistä, sammalista ja varvuista.

#### Kohteen kuvaus

Niemen rantoja inventoitaessa osui ylemmällä terassilla koepisto kahteen kvartsi-iskokseen (x=7348 655,y=3598 419;YKJ). Terassissa on kvartsien kohdalla parisenkymmentä metriä leveä laakso tai painauma, joka vajoaa reippaan metrin. Kvartsit löytyivät 5 metrin päässä terassin reunasta läheltä vajoaman itälaitaa. Kohteelta on matkaa rantaan noin 25 metriä ja itäpuolella olevalle kesäasunnolle noin 80 metriä. Ympäristöön tehtiin vielä lukuisia koepistoja lisää, mutta muita löytöjä ei tehty. Kohde tulkittiin suppeaksi kivi- ja/tai varhaismetallikautiseksi asuinpaikaksi. Kvartsit kertonevat vain lyhytaikaisesta pysähtymisestä kohteella tai

sitten asuinpaikan runsaslöytöisempää aluetta ei vain onnistuttu paikantamaan. Kaakkoispuolella oleva lounaaseen avautuva hiekkaranta ja sen rantavedet tutkittiin myös tarkoin, mutta löytöjä ei tehty. Kahlaamista tosin häiritsi korkealla ollut vesi ja huono sää. Aivan kesäasunnon liepeille ei koepistoja tohdittu tehdä.

### **Luokitusehdotus**

Luokka 2. Epämääräinen kohde, jonka rauhoitusasteen tarkempi määrittely edellyttää lisätutkimuksia.

4461

4462

4463

4464

7350



7349

7348

7347

7346

Kuusamo 241 Purnujärvi E. x = 7347 17; y = 4463 35; z = n. 250. Asuinpaikat.  
Peruskartta 4613 01 RUKATUNTURI

## KUUSAMO 242 HAKOJÄRVI NE

1000 00 6302

### PERUSTIEDOT

MJ-tyyppi: asuinpaikat  
Tyypin tarkenne: asuinpaikkapinnat  
Ajoitus: kivi- ja/tai varhaismetallikautinen  
Rauhoitusluokka: 2  
Lukumäärä: 1  
Peruskartta: 4613 01 RUKATUNTURI  
Koordinaatit: x = 7347 09; y = 4462 51; z = n. 250  
Koordinaattiselite: keskikoordinaatit  
Maastomerkintä: ei merkitty  
Pinta-ala: noin 10 x 10 m  
Etäisyystieto: Kuusamon kirkosta noin 27,3 km pohjoiseen

### OMISTAJATIEDOT

Alue tai rekisterikylä: Rukajärvi  
Tila 1: -

### INVENTOINTI 2003

Aika: fil. yo Antti Krapu 30.5.2003  
Löydöt: KM 33784 (kvartsi-iskoksia)  
Karttaotteet: 4613 01 Rukatunturi, 1:20 000. Helsinki 1999.  
Diat: 25630-25631, Oulun yliopisto, arkeologian laboratorio

### LYHYT KOHDEKUVAUS

Hakojärven koillisrannalla olevan mökin autopaikalta löytyi runsaasti kivi- ja/tai varhaismetallikautiseen asuinpaikkaan viittaavia kvartsi-iskoksia. Kohde on pienen Hakojärven ja suuremman Purnujärven välisellä 100 – 150 metriä leveällä kannaksella. Asuinpaikalta on Hakojärven rantaan noin 45 metriä. Kohde on Kuusamon kirkosta noin 27,3 km pohjoiseen.

### TUTKIMUSKERTOMUS

#### Sijainti ja maasto

Hakojärvi on pieni, koillis-lounas –suuntainen, reilun kilometrin pituinen ja vain parin sadan metrin levyinen vesiallas. Sitä erottaa itäpuolella olevasta suuremmasta Purnujärvestä 100 – 150 metriä leveä kannas. Varsin matalan kannaksen pohjois- ja eteläpuolella maasto kohoaa kumpuilevaksi hiekkakankaaksi. Pohjoispuolelle jäävällä Tulilamminkankaalla on myös sillä täällä avokallioita. Hakojärven itä- ja etelärannoilla on runsaasti kesämökkejä

Kohde sijoittuu järvien väliselle kannakselle, Hakojärven koillisnurkassa olevan mökin autopaikalle, noin 45 metrin päähän Hakojärvestä. Autopaikka on tehty joitakin vuosia sitten työntämällä pintamaa syrjään kesäasunnon ulkorakennuksen vierestä. Kohteelta pohjoiseen maasto nousee nopeasti. Etelässä maasto laskee järvet yhdistävälle purolle. Asuinpaikka ja nykyinen kesämökki ulkorakennuksineen ovat puroon, järveen ja pohjoisessa kohoavaan Tulilamminkankaaseen rajautuvalla, halkaisijaltaan noin 50 – 60 metriä olevalla tasanteella, joka on noin 2 metriä järven pintaa korkeammalla.

Maaperä on keskikarkeaa hiekkaa. Puusto koostuu suurehkoista männyistä ja aluskasvillisuus sammalista, jäkälistä ja puolukasta.

#### Kohteen kuvaus

Kesäasunnon pohjoisimman ulkorakennuksen itäpuolella olevalta levikkeeltä havaittiin ensin pari kvartsi-iskosta (x=7348 536,y=3597 567;YKJ). Iskosten kohdalta hiekkaa pöyhittiin lastalla ja nopeasti esiin tuli

kymmenkunta iskosta lisää. Levikkeen keskeltä löytyneiltä iskoksilta on matkaa ulkorakennukseen 10 metriä. Mökille tuleva tie kulkee ilmeisesti autopaikkana toimivan levikkeen pohjoispuolelta.

Riittävien todisteiden löydyttyä kivi- ja/tai varhaismetallikauteen ajoittuvasta asuinpaikasta hiekan pöyhiminen lastalla lopetettiin. Asuinpaikan ympäristöön ei läheisen mökin takia tehty juurikaan koepistoja. Aivan rannassa käytiin kahlaamassa ja mökin pihapiirin hiekalle kuluneet osat tarkastettiin, mutta muita löytöjä ei tehty. Järven rantaan asuinpaikalta on noin 45 metriä ja sen eteläpuolella maasto laskee heti kohti Purnu- ja Hakojärviä yhdistävää puroa, joka on noin 40 metrin päässä asuinpaikasta. Voidaan olettaa, että asuinpaikka ei ole kovin laaja-alainen, koska tasanteella laajasti avoinna olleella maanpinnalla ei havaittu muita löytöjä.

### **Luokitusehdotus**

Luokka 2. Rauhoitusasteen tarkempi määrittely edellyttää lisätutkimuksia.



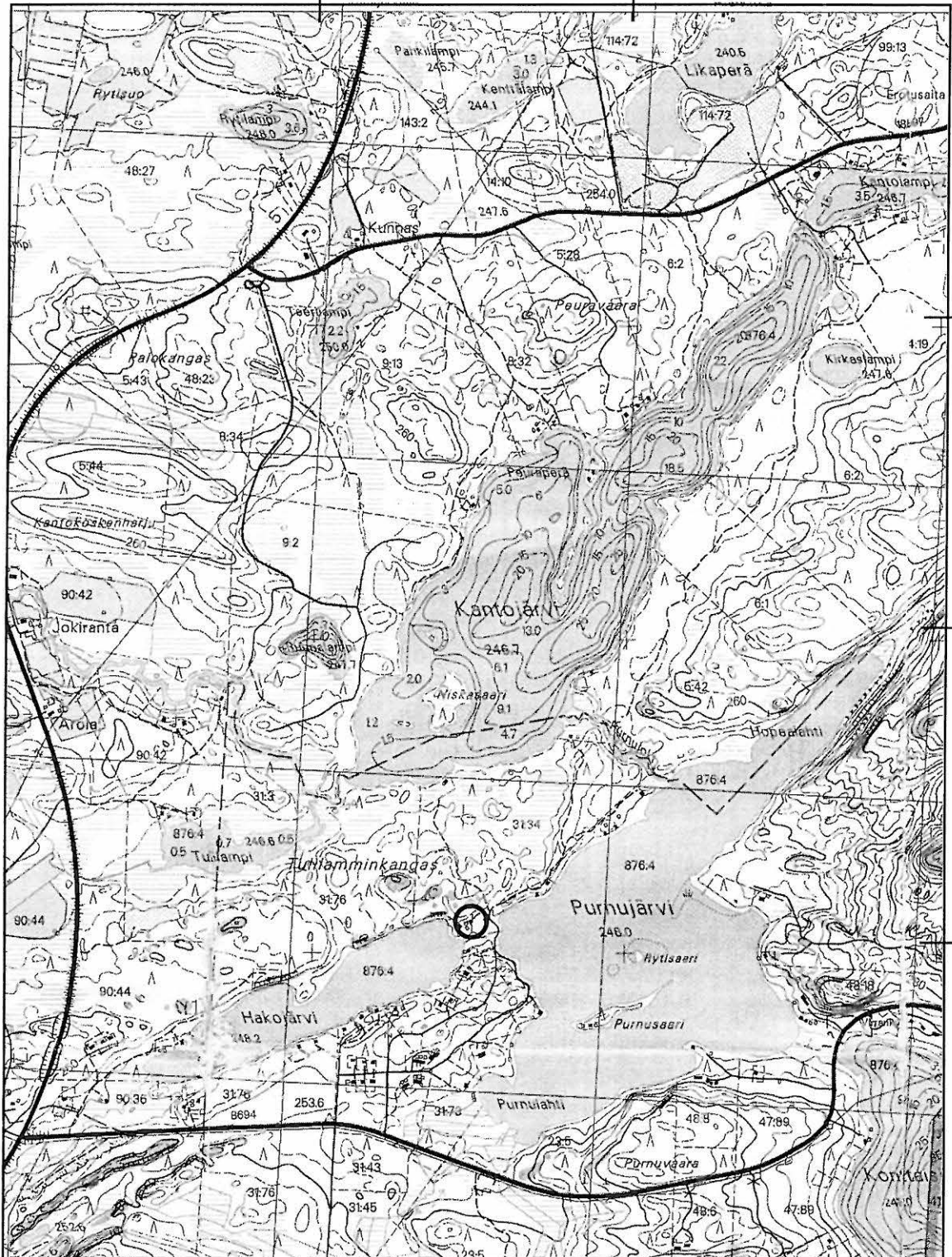
4461

4462

4463

4464

7350



7346

Kuusamo 242 Hakojärvi NE. x = 7347 09; y = 4462 51; z = n. 250. Asuinpaikat.  
Peruskartta 4613 01 RUKATUNTURI

## KUUSAMO 243 HAKOJÄRVI N

1000 00 6504

### PERUSTIEDOT

MJ-tyyppi: asuinpaikat  
Tyypin tarkenne: asuinpaikkapinnat, asuinpainanteet?  
Ajoitus: kivi- ja/tai varhaismetallikautinen  
Rauhoitusluokka: 2  
Lukumäärä: 1 + 2?  
Peruskartta: 4613 01 RUKATUNTURI  
Koordinaatit: x = 7346 90; y = 4461 97; z = n. 250 *p = 7348 314, i = 3597 044*  
Koordinaattiselite: keskikoordinaatit  
Maastomerkintä: ei merkitty  
Pinta-ala: noin 25 x 15 m  
Etäisyystieto: Kuusamon kirkosta noin 27 km pohjoiseen

### OMISTAJATIEDOT

Alue tai rekisterikylä: Rukajärvi  
Tila 1: 31:76 Haapalehto  
Omistaja 1: Pentti Kilpelä

### INVENTOINTI 2003

Aika: fil. yo Antti Krapu 30.5.2003  
Löydöt: KM 33785:1-2 (kvartsi-iskoksia)  
Karttaotteet: 4613 01 Rukatunturi, 1:20 000. Helsinki 1999.  
Diat: 25632-25635, Oulun Yliopisto, arkeologian laboratorio

### LYHYT KOHDEKuvaus

Hakojärven pohjoisrannalla on etelään työntyvä niemi, jolla sijaitsee kivi- ja/tai varhaismetallikauteen ajoittuva asuinpaikka. Niemen lounaaseen avautuvan lahdelman rantatörmän päältä, noin 20 metrin päässä rannasta löytyi koepistosta muutamia kvartsi-iskoksia. Tästä reilut 10 metriä itään on lisäksi kaksi mahdollista asuinpainannetta, joista pienempään tehdystä koepistosta tuli 10 kvartsi-iskosta. Toisissaan kiinni olevien painanteiden vallit ovat tuskin havaittavissa, ja ne erottuvat maastossa pikemminkin ympäristöään hiukan matalampina tasaisina alueina. Painanteiden mitat ovat 4,5 x 4,5 metriä ja 8 x 6 metriä. Kohde on Kuusamon kirkosta noin 27 km pohjoiseen.

### TUTKIMUSKERTOMUS

#### Sijainti ja maasto

Hakojärvi on pitkänomainen ja kapea pieni järvi, jolla on mittaa reilun kilometrin verran ja leveyttä noin 200 metriä. Järven itäpuolella olevasta suuremmasta Purnujärvestä sitä erottaa vain 100 – 150 metriä leveä kannas. Hakojärven pohjoislaidan keskivaiheilla työntyy etelään noin 100 metrin levyinen ja 80 metrin pituinen niemi, jonka kärjessä on pieni halkaisijaltaan noin 30 metrinen mäki. Mäen ja niemen tyvestä nousevan Tulilammenkankaan väliin jää alava ja tasainen notkelma. Niemi muodostaa länsipuolelleen lounaaseen avautuvan lahdelman, jonka pohjoispuolella kohoaa kymmenisen metriä korkea lähes pystysuora avokallio.

Kohde sijoittuu lounaaseen avautuvan lahdelman loivan rantatörmän päälle, niemen keskiosan alavalle alueelle. Se on hiukan lähempänä pohjoispuolista kalliota kuin eteläpuolista pikku mäkeä. Maaperä on keskikarkeaa hiekkaa. Puusto koostuu suurehkoista kohtuullisen tiheässä kasvavista männyistä. Aluskasvillisuus on pääasiassa puolukkaa, variksenmarjaa ja sammalia.

Kohteelta noin 550 metriä itäkoilliseen on Kuusamo 242 Hakojärvi NE:n kivi- ja/tai varhaismetallikauteen ajoittuva asuinpaikka.

### **Kohteen kuvaus**

Paikalla on kivi- ja/tai varhaismetallikautinen asuinpaikka, johon kuuluu kaksi mahdollista asuinpainannetta. Lahdelman rantatörmän päältä noin 20 metrin päässä rannasta löytyi ensin koepistosta kaksi kvartsi-iskosta ( $x=7348\ 323,y=3597\ 026;YKJ$ ). Koepistoja tehtiin rannalla kymmenkunta ennen ensimmäisten iskosten löytymistä. Niitä tehtiin tämän jälkeen vielä kymmenkunta lisää, ennen kuin hiukan kauempana rannasta, noin 15 metrin päässä ensimmäisiltä iskoksilta havaittiin asuinpainanteen oloinen tasainen alue, joka oli ympäristöään hiukan matalammalla ( $x=7348\ 311,y=3597\ 036;YKJ$ ). Painanteeseen tehtiin koepisto, josta paljastui heti kymmenen kvartsi-iskosta. Hiukan neliömäisen painanteen mitat ovat noin 4,5 x 4,5 metriä. Aivan sen itäpuolella hahmotettiin vielä vastaava hiukan suurempi soikeahko painanne, jonka mitat ovat 8 x 6 metriä ( $x=7348\ 308,y=3597\ 041;YKJ$ ). Tähän painanteeseen, joka on käytännössä kiinni edellisessä, ei enää tehty koepistoja, ja alue jätettiin muutenkin rauhaan.

Painanteet ovat tuskin havaittavissa, ja niiden vallit kohoavat vain noin 10 cm maastoa korkeammalle. Paikoin valleja ei edes huomaa, vaan painanteiden rajat hahmotettiin pikemminkin tasaisen alueen loppumisen kuin vallien mukaan. Myöskin paikalla kasvavat puut ja vanhat kannot haittasivat havainnointia. On mahdollista tai jopa todennäköistä, etteivät painanteet ole niin sanottujen kuoppatalojen jäänteitä, joihin asuinpainanteet usein liitetään. Ne voivat olla jäänteitä joistain kevyemmistä rakenteista tai vain tasoitetusta alueesta, jolle on leiriydytty. Kiistatta paikalla kuitenkin on asuttu tai oleskeltu kivi- ja/tai varhaismetallikaudella, koska kvartsi-iskoksia löytyi runsaasti.

### **Luokitusehdotus**

Luokka 2. Rauhoitusasteen tarkempi määrittely edellyttää lisätutkimuksia.

4461

4462

4463

4464

7350



7346

Kuusamo 243 Hakojärvi N. x = 7346 90; y = 4461 97; z = n. 250. Asuinpaikat.  
Peruskartta 4613 01 RUKATUNTURI

## KUUSAMO 244 KANTOJOKI 1080 00 6507

### PERUSTIEDOT

MJ-tyyppi:	maarakenteet
Tyyppin tarkenne:	kuopat
Ajoitus:	esihistoriallinen?
Rauhoitusluokka:	2
Lukumäärä:	1
Peruskartta	4613 01 RUKATUNTURI
Koordinaatit:	x = 7347 57; y = 4462 06; z = n. 250
Koordinaattiselite:	keskikoordinaatit
Maastomerkintä:	ei merkitty
Pinta-ala:	noin 8 x 7 m
Etäisyystieto:	Kuusamon kirkosta noin 27,8 km pohjoiseen

### OMISTAJATIEDOT

Alue tai rekisterikylä:	Virrankylä
Tila 1:	9:2 Olinniemi
Omistaja 1:	UPM Kymmene Oy (tilasta myyty 8 määrääalaa)

### INVENTOINTI 2003

Aika:	fil. yo Antti Krapu 30.5.2003
Karttaotteet:	4613 01 Rukatunturi, 1:20 000. Helsinki 1999.
Diat:	25636-25637, Oulun yliopisto, arkeologian laboratorio

### LYHYT KOHDEKuvaus

Kantojärven lounaispäästä alkavan Kantojoen suun länsipuolella on näyttävä ja suurikokoinen kuoppajäänös. Pitkänomaisen kuopan pituus on 5,5 metriä ja leveys 4,5 metriä. Syvyyttä sillä on noin 1,2 metriä. Kuoppa on niemekkeellä, joka rajautuu lännessä suohon, etelässä Kantojokeen ja idässä Kantojoen suussa olevaan lahteen. Kuoppajäänös tulkittiin pyyntikuopaksi. Kohde on noin 27,8 km pohjoiseen Kuusamon kirkosta.

### TUTKIMUSKERTOMUS

#### Sijainti ja maasto

Kantojärven lounaispäästä alkaa noin 10 – 30 metrin levyinen ja noin 6 kilometrin mittainen Kantojoki, joka laskee Kitkajärveen. Kantojoen suun länsipuolella on niemeke, joka rajautuu lännessä jokivarren suohon, etelässä sekä kaakossa Kantojokeen ja idässä jokisuussa olevaan lahteen. Pohjois-etelä –suuntainen, noin 100 metriä pitkä ja 40 – 60 metriä leveä niemeke nousee kolmisen metriä Kantojärven pintaa korkeammalle. Niemeke yhtyy pohjoisessa laajempaan ja hiukan korkeampaan kankaaseen, joka taas jatkuu matalampana ja kapeampana Kantojärven ja Ruunalammen välistä kohti Kantojärven pohjoisempia rantoja. Aikalailla tasalakisen niemekkeen reunat ovat varsin selvärajaiset. Rantatörmät ovat jyrkkiä sekä joen että järven suuntaan.

Kuoppajäänös sijaitsee niemekkeen keskivaiheilla. Maaperä kohteella on hienoa hiekkaa. Paikalla kasvaa harvahkosti keskisuurta mäntyä. Aluskasvillisuus koostuu puolukasta, sammalista ja jäkälistä.

#### Kohteen kuvaus

Kuoppajäänös sijaitsee niemekkeen keskivaiheilla, noin 60 metrin päässä sen eteläkärjestä (x=7348 990,y=3597 098;YKJ). Matkaa itäpuolella olevaan Kantojoen alkuun on noin 15 metriä. Jokisuun törmän reuna on vain noin 10 metrin päässä kuopasta. Lännessä olevan suon laitaan on kuopalta noin 20 metriä.

Kohde on kuoppajäänökseksi varsin näyttävä. Pitkänomaisella kuopalla on mittaa 5,5 metriä ja leveyttä 4,5 metriä. Kuopan syvyys sen pohjalla olevan turpeen pintaan on noin 90 cm, mutta jos laskee

syvyyden turpeen alla olevan maan pintaan, niin syvyyttä tulee 1,2 metriä. Kuopan laidoilla on havaittavissa noin metrin levyiset vallit, joiden korkeus vaihtelee 15 ja 25 cm välillä. Kuopan keskelle yritettiin tehdä koepisto, mutta se oli vielä roudassa. Paksun turvekerroksen alla havaittiin kuitenkin huuhtoutumiskerroksen pinta. Maakairalla kuopan loivahkosti nousevista laidoista ja vallin päältä otettiin useita näytteitä, ja kaikissa havaittiin vahva huuhtoutumiskerros.

Kokonsa puolesta kuoppa voisi olla vaikka pieni asuinpainanne, mutta sen suppilomainen muoto ja huomattava syvyys antavat aiheen luokitella se kuoppajäännökseksi. Lisäksi niemekkeelle, jolla kuoppa sijaitsee, tehtiin lukuisia koepistoja, eikä yhdestäkään paljastunut mitään esihistorialliseen asuinpaikkaan viittaavaa. Kuoppa voidaan tulkita pyyntikuopaksi. Sen sijainti umpiperään päättyvällä niemekkeellä tukee tätä tulkintaa. Lisäksi se muistuttaa olemukseltaan hyvinkin paljon Kantojärven vastarannalla olevan Purnujoen kuoppajäännöksiä, jotka myöskin vaikuttavat pyyntikuopilta. Pyyntikuoppia on vaikea ajoittaa, koska niitä on käytetty kivikaudelta aina 1800-luvulle. Tämä kyseinen kuoppa vaikuttaa kuitenkin esihistorialliselta. On vaikea kuvitella, että kuopan vahva huuhtoutumiskerros ja suppilomainen muoto ovat voineet kehittyä kovin nopeasti.

### **Luokitusehdotus**

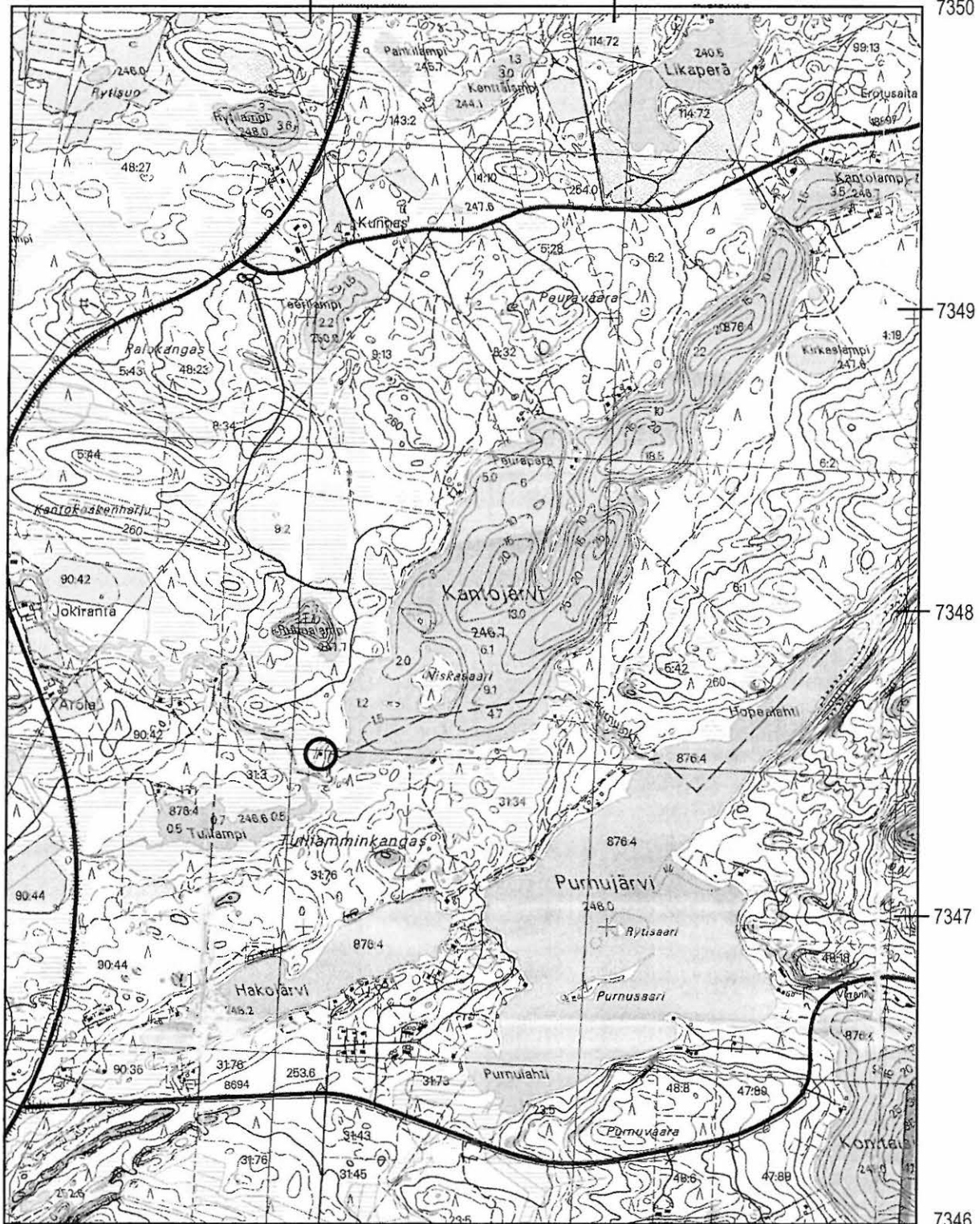
Luokka 2. Rauhoitusasteen tarkempi määrittely edellyttää lisätutkimuksia.

4461

4462

4463

4464



Kuusamo 244 Kantojoki. x = 7347 57; y = 4462 06; z = n. 250. Maarakenteet.  
Peruskartta 4613 01 RUKATUNTURI

## KUUSAMO 245 TULILAMMINKANGAS

1060 00 6518

### PERUSTIEDOT

MJ-tyyppi: löytöpaikat  
Tyyppin tarkenne: irtolöytöpaikat  
Ajoitus: kivi- ja/tai varhaismetallikautinen  
Rauhoitusluokka: 2/3  
Lukumäärä: 1  
Peruskartta: 4613 01 RUKATUNTURI  
Koordinaatit: x = 7347 27; y = 4462 76; z = n. 255  
Koordinaattiselite: keskikoordinaatit  
Maastomerkintä: ei merkitty  
Etäisyystieto: Kuusamon kirkosta noin 27,5 km pohjoiseen

### OMISTAJATIEDOT

Alue tai rekisterikylä: Rukajärvi  
Tila 1: 31:34 Ullanmaa  
Omistaja 1: Purnurak Oy

### INVENTOINTI 2003

Aika: fil. yo Antti Krapu 27.5.2003  
Löydöt: KM 33786 (raaka-ainekappale, kvartsia)  
Karttaotteet: 4613 01 Rukatunturi, 1:20 000. Helsinki 1999.  
Diat: 25618, Oulun yliopisto, arkeologian laboratorio

### LYHYT KOHDEKuvaus

Purnujärven luoteispuolella olevan kankaan päältä, läheltä järven rantaa löytyi kvartsia oleva raaka-ainekappale. Järven ja suon väliin jäävä kangas on löytöpaikalla kapeimmillaan. Pohjoisessa se levenee kohti Purnujokea ja etelässä se jatkuu Tulilamminkangas -nimisenä Hakojärven pohjoispuolelle. Kohde on Kuusamon kirkosta noin 27,5 km pohjoiseen.

### TUTKIMUSKERTOMUS

#### Sijainti ja maasto

Purnujärven luoteisrannalta nousee yhtenäinen kangas aina Purnujoelta Hakojärven ja Purnujärven väliselle purolle asti. Kangas supistuu kapeimmillaan Purnujärven ja Kantojärveltä alkavan suon välissä noin 50 metrin levyiseksi.

Löytöpaikka sijaitsee kankaan kapeimmalla kohdalla. Kankaan huippu on kohdalla vain parikymmentä metriä leveä. Kangas laskee jyrkästi itäpuolisen Purnujärven rantaan, missä on vielä kapea rantaterassi ennen järveä. Länsipuolella kangasta reunustaa suo, jolle maasto ei laske niin jyrkästi. Löytöpaikan yli kulkee mökkitie. Maaperä on hienoa hiekkaa. Puusto on nuorehkoa mäntyä ja aluskasvillisuus puolukkaa, sammalia ja jäkäliä.

Lähistöllä Purnu-, Hako- ja Kantojärvien rannoilla on useita kivi- ja/tai varhaismetallikauteen ajoittuvia asuinpaikkoja. Lähimmät asuinpaikat ovat Kuusamo 240 Purnujärvi NW 200 metriä koilliseen ja Kuusamo 242 Hakojärvi NE 300 metriä lounaaseen.

#### Kohteen kuvaus

Kvartsiraaka-ainekappale löytyi kankaan päällä kulkevalta mökkitieltä (x=7348 724,y=3597 824;YKJ). Tieltä pilkistänyttä kvartsinpalaa esiin kaivettaessa se osoittautui selvästi lohkotuksi halkaisijaltaan lähes kymmensenttiseksi raaka-ainekappaleeksi. Kappaleessa erottuu selviä iskujälkiä, ja siinä on myös hiukan alkuperäistä lohkomatonta pintaa jäljellä. Paikalle ei ole ajettu soraa tai maa-ainesta tietä tehtäessä. Mökkitie



on pikemminkin vain metsään raivattu ajoura. Kivi- ja/tai varhaismetallikauteen ajoittuvalle löytöpaikalle ja sen läheisyyteen tielle, kankaan päälle ja järven rantaan tehtiin paljon koepistoja, mutta mitään varsinaiseen asuinpaikkaan viittaavaa ei löytynyt. Tie tekee löytöpaikalla pienen mutkan. Matkaa etelässä olevalle kelomökille kertyy löytöpaikalta noin 60 metriä. Järven rantaan kohteelta on noin 30 metriä ja suon laitaan noin 25 metriä. Irtolöytö liittyy jompaankumpaan lähistöllä olevista asuinpaikoista Purnujärvi NW tai Hakojärvi NE.

#### **Luokitusehdotus**

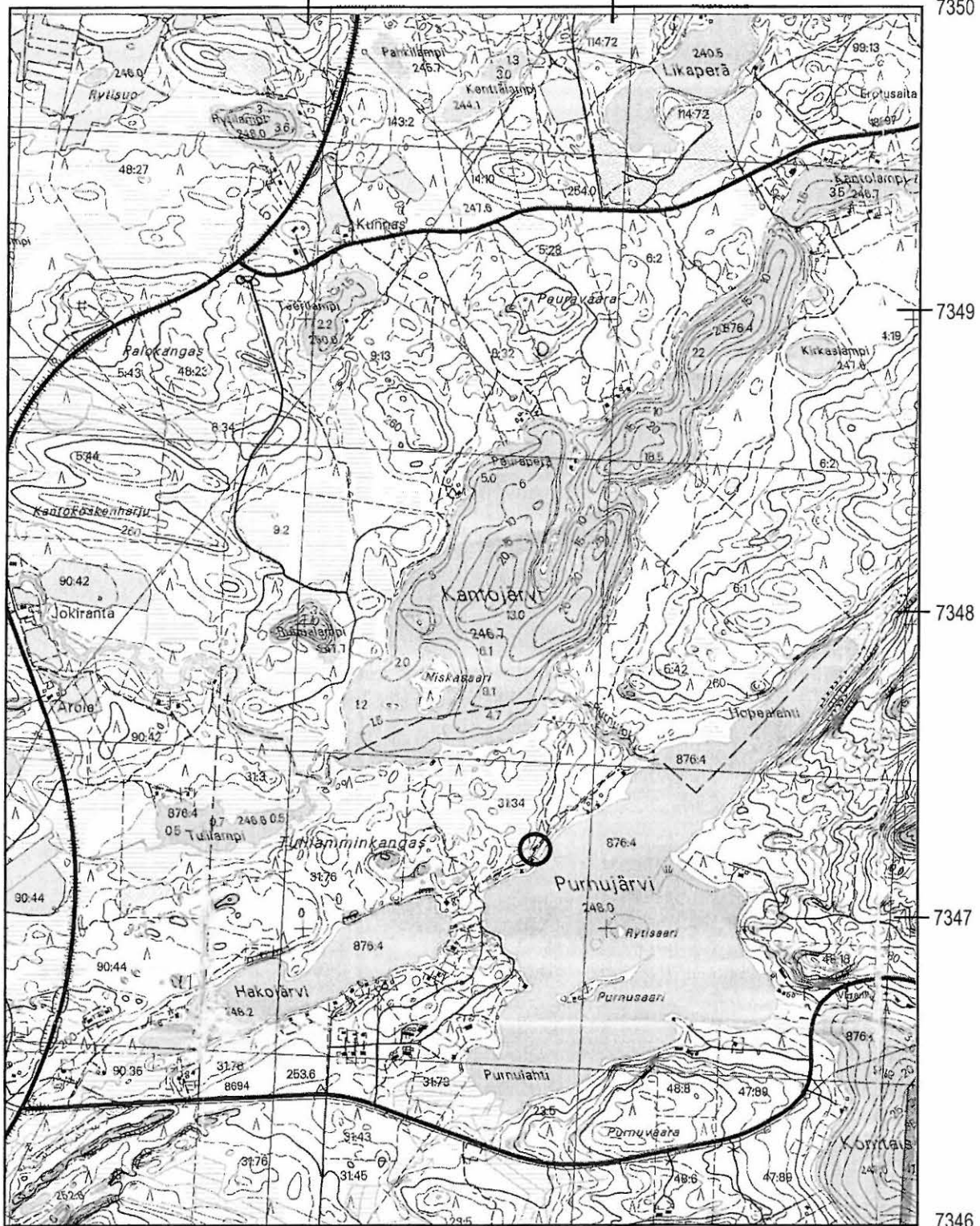
Luokka 2/3. Irtolöytöpaikka, jonka rauhoitusasteen tarkempi määrittely edellyttää lisätutkimuksia.

4461

4462

4463

4464



Kuusamo 245 Tulilamminkangas.  $x = 7347\ 27$ ;  $y = 4462\ 76$ ;  $z = n.\ 255$ . Löytöpaikat.  
Peruskartta 4613 01 RUKATUNTURI

## KUUSAMO JUMALANVILJANKORPI

1000 00 1501

### PERUSTIEDOT

MJ-tyyppi: asuinpaikat  
Tyyppin tarkenne: talonpohjat  
Ajoitus: historiallinen/uusi aika  
Rauhoitusluokka: 2  
Lukumäärä: 1  
Peruskartta: 4613 01 RUKATUNTURI  
Koordinaatit: x = 7342 38; y = 4464 72; z = n. 312,5  
Koordinaattiselite: keskikoordinaatit  
Maastomerkintä: ei merkitty  
Pinta-ala: noin 20 x 15 m  
Etäisyystieto: Kuusamon kirkosta noin 22,8 km pohjoiseen

### OMISTAJATIEDOT

Alue tai rekisterikylä: Rukajärvi  
Tila 1: 5:19 Ihanne  
Omistaja 1: Ruka-Valta Oy

### INVENTOINTI 2003

Aika: fil. yo Antti Krapu 29.5.2003  
Löydöt: ei luetteloitu (kappale sulanutta lasia)  
Karttaotteet: 4613 01 Rukatunturi, 1:20 000. Helsinki 1999.  
Diat: 25621-25629, Oulun yliopisto, arkeologian laboratorio

### LYHYT KOHDEKuvaus

Vuoseljärvestä koilliseen työntyvän Koukkulahden pohjoisrannalla on historialliseen aikaan ajoittuva talonpohja. Rannalta nouseva rinne on peruskartassa nimellä Jumalanviljankorpi. Paikalla näkyy talon ja saunaksi tulkittun ulkorakennuksen kivijalat ja uunien sijat. Talon kivijalalla on pituutta 5 metriä ja leveyttä 3 metriä. Kohde on Kuusamon kirkosta noin 22,8 km pohjoiseen.

### TUTKIMUSKERTOMUS

#### Sijainti ja maasto

Vuoseljärvi on Rukatunturista noin 1,5 km itään sijaitseva reilun kilometrin pituinen ja vajaan kilometrin levyinen matalahko vesiallas. Kohde sijaitsee järven koilliseen työntyvän Koukkulahden pohjoisrannalla olevalla pienellä niemellä. Noin 100 metriä leveä ja 60 metriä pitkä pyöreähkö niemi työntyy etelään Jumalanviljankorpi -nimisen rinteeseen alapuolella.

Kohde on niemen lounaisrannalla, kahden pienen avokallion välissä. Niemestä työntyy paikan kohdalla lounaaseen muutaman metrin levyinen ja 20 metrin pituinen niemeke. Niemen päällä on tasainen alue, joka laskee jyrkästi Vuoseljärven rantaan. Maaperä on erittäin kivistä. Paikalla kasvaa tiheää suurehkoista kuusista koostuvaa metsää, jonka aluskasvillisuus muodostuu sammalista, mustikasta, puolukasta ja jäkälistä.

#### Kohteen kuvaus

Talonpohja sijaitsee noin 25 metrin päässä järven rannasta. Paikalla on puuton ja tasainen, noin 35 x 20 metrin suuruinen alue, jolla näkyy pienen talon kivijalka ja saunan jäänteet (x=7343 924,y=3600 018;YKJ).

Talon kivijalka on 5 metriä pitkä ja 3 metriä leveä. Sen kaakkoon päin olevassa lyhyessä sivussa on parin neliömäisen kiven muodostamat portaat ja portaista noin metrin päässä talon uunin jäänteet. Kivijalka koostuu epäsäännöllisistä luonnonkivistä, joiden koko vaihtelee 20 ja 50 senttimetrin välillä. Kivet ovat

helposti nähtävillä aivan maanpinnalla, eikä niitä ole juurikaan upotettu maahan. Aivan koillisen puoleisen pitkän sivun vieressä on suuri, halkaisijaltaan noin 1,5 metrinen maakivi. Talonpohjan kohdalla maaperää on jonkin verran raivattu kivistä ja siihen tehdyissä koepistoista näkyi hiekkamaata, jonka pinnassa oli noin 5 – 10 cm paksuinen huuhtoutumiskerros. Uunin viereisessä koepistossa havaittiin jonkin verran nokea ja hiiltä. Yhdestä koepistosta tuli löytönä kappale sulanutta lasia.

Talonpohjasta noin 5 metriä eteläkaakkoon on suurehkon, halkaisijaltaan reilun metrisen tulisijan tai kiukaan jäänteet. Paikalla on ilmeisesti ollut talon sauna. Kiukaan ympärillä hahmottui hämärästi nurkkakivet, jotka lienevät olleet saunan perustuksina. Saunan koko on noin 2 x 3 metriä. Kiukaan kiviä on liikuteltu jonkin verran viimeisten vuosien aikana. Paikalla oli modernin nuotionpidon jälkiä. Sauna on talonpohjaa vajaan puoli metriä alemmalla tasolla. Talonpohja on pari metriä järvenpintaa korkeammalla.

Kohde ajoittune 1800-luvulle tai aikaisintaan 1700-luvulle. Hyvin säilynyt, aivan pinnassa oleva säännöllinen kivijalka ja nelikulmaiseksi lohkotut porraskivet viittaavat suhteellisen nuoreen ajoitukseen. Paikka lienee ollut jonkinlainen piilopirtti tai kalastajan maja. Lähistöllä ei ole ainakaan kartan tai maastohavaintojen perusteella vanhoja peltoja. Seudun kivisillä rinteillä tuskin olisikaan edellytyksiä maanviljelylle.

### **Luokitusehdotus**

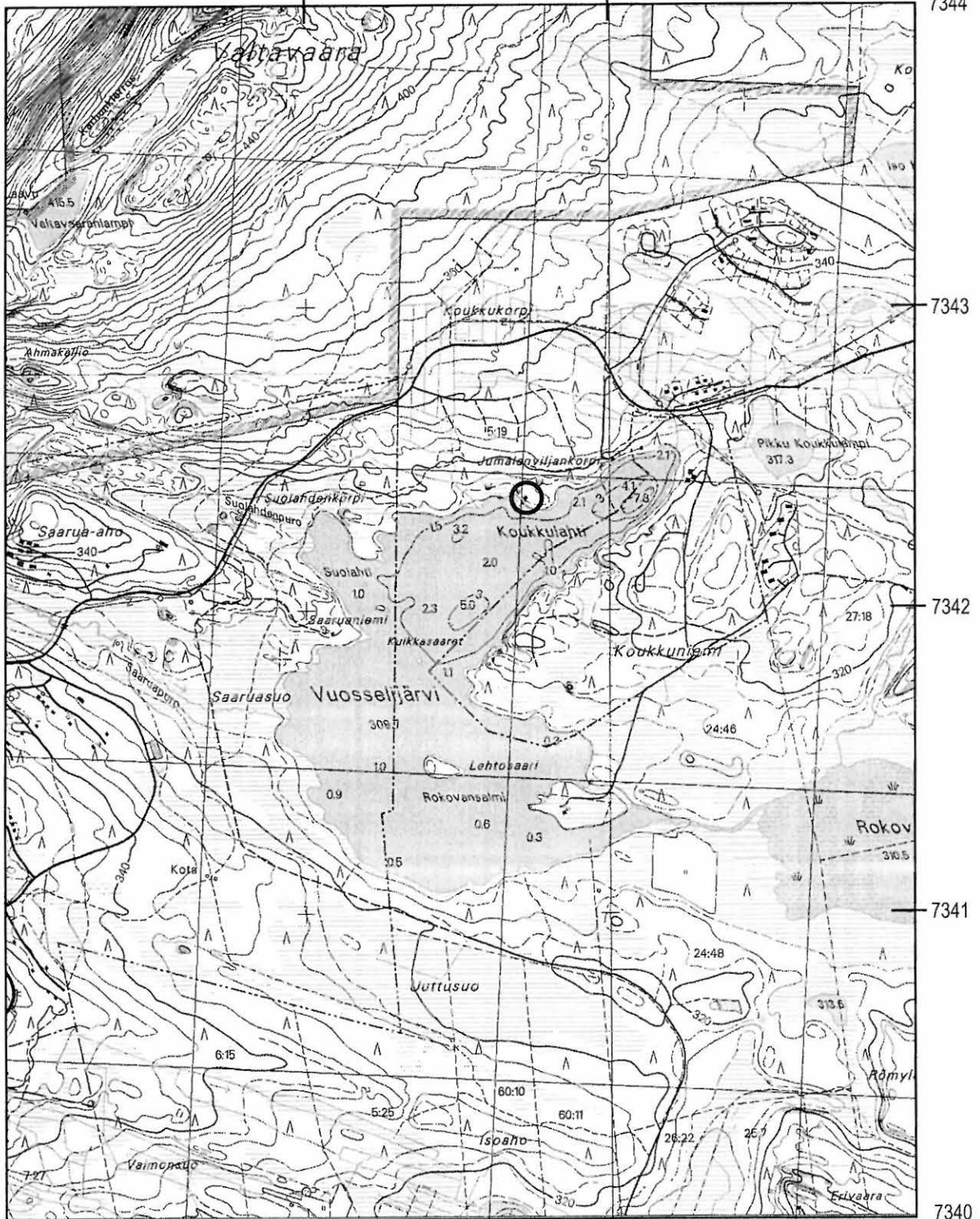
Luokka 2. Rauhoitusasteen tarkempi määrittely edellyttää lisätutkimuksia.

4463

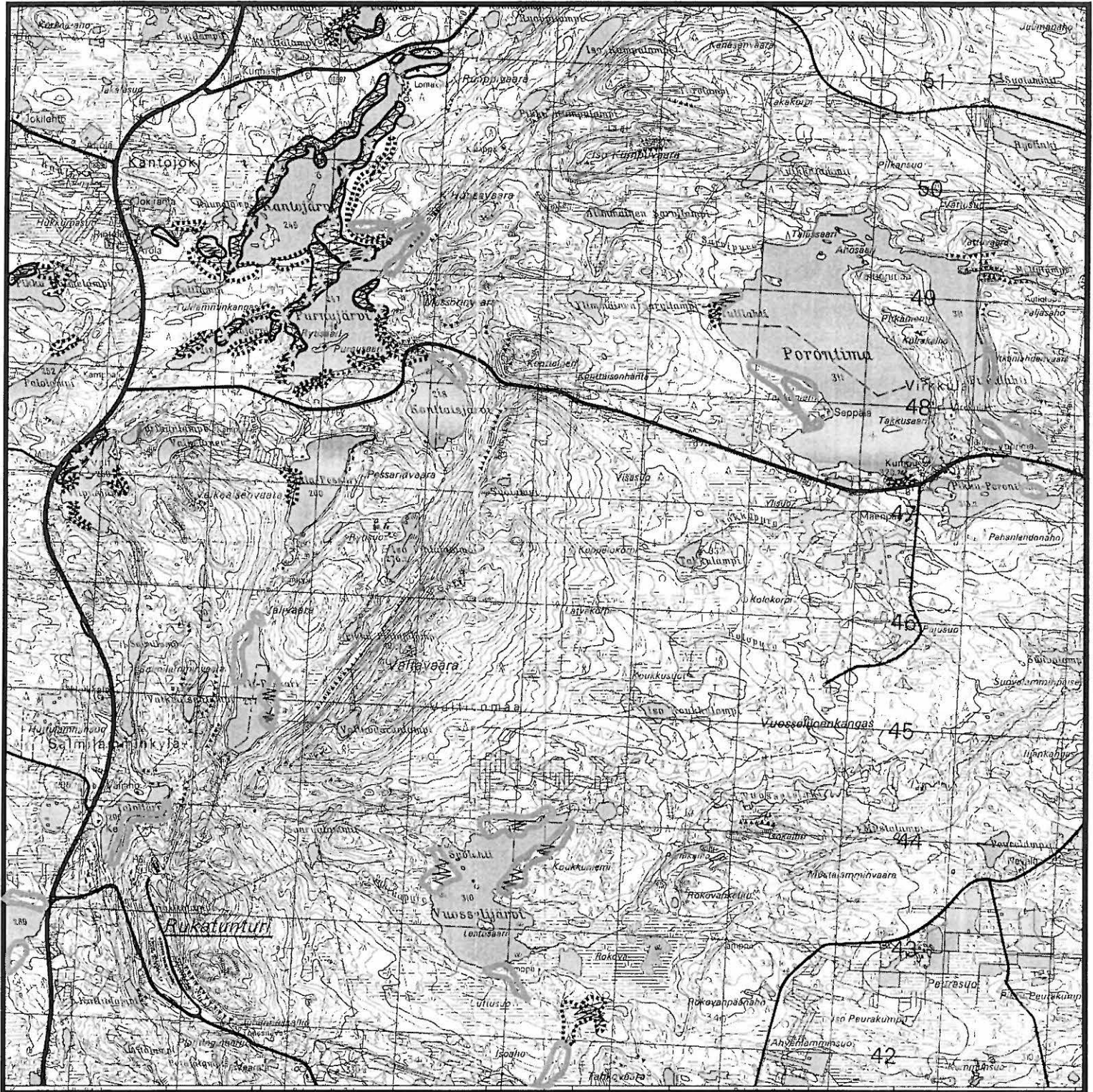
4464

4465

4466



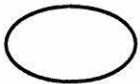
Kuusamo Jumalanviljankorpi. x = 7342 38; y = 4464 72; z = n. 312,5. Talonpohjat.  
Peruskartta 4613 01 RUKATUNTURI



### Merkkien Selitykset

Inventoijan mielipide alueen potentiaalisuudesta  
muinaisjäännösten löytymisen kannalta:

Hyvä



Keskiverto



Huono



Maastossa suoritetun etsinnän intensiivisyys on  
esitetty rajattujen alueiden täytteillä:

Tiheästi koepistoja



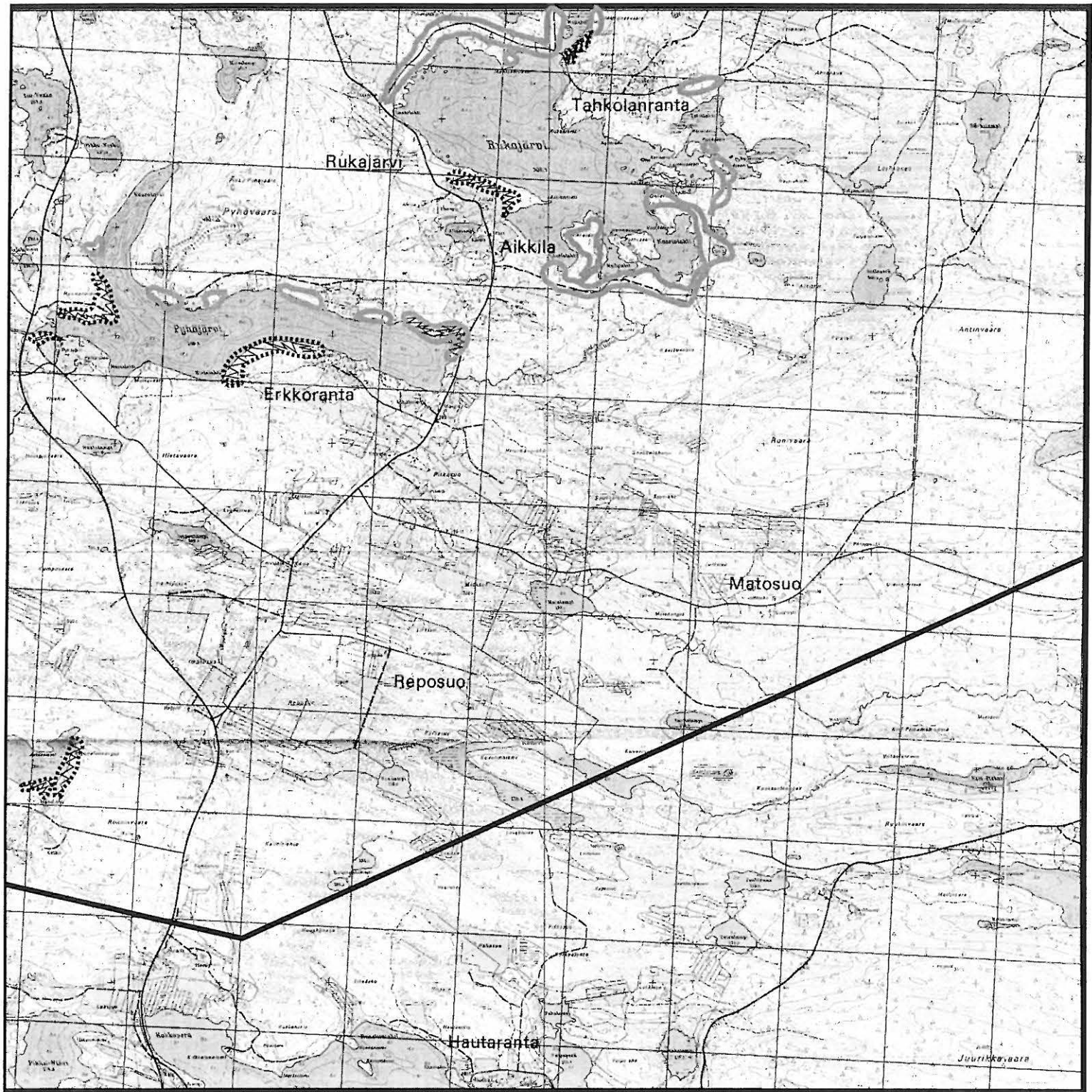
Tarkka maastokävely



Nopea maastokävely

EI LAINKAAN  
TÄYTETTÄ

Liite 1. Tutkitut maastonkohdat peruskarttalehden 4613 01 RUKATUNTURI alueella.  
Karttaote, topografinen kartta 4613 1 Rukatunturi.



### Merkkien Selitykset

Inventoijan mielipide alueen potentiaalisuudesta  
muinaisjäännösten löytymisen kannalta:

Maastossa suoritetun etsinnän intensiivisyys on  
esitetty rajattujen alueiden täytteillä:

Hyvä

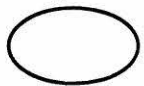
Keskiverto

Huono

Tiheästi koepistoja

Tarkka maastokävely

Nopea maastokävely



EI LAINKAAN  
TÄYTETTÄ

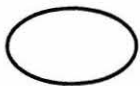
Liite 1. Tutkitut maastonkohdat peruskarttalehden 4524 03 RUKAJÄRVI alueella.  
Karttaote, peruskartan pienennös 4524 1 Kuusamo.



### Merkkien Selitykset

Inventoijan mielipide alueen potentiaalisuudesta  
muinaisjäännösten löytymisen kannalta:

Hyvä



Keskiverto



Huono



Maastossa suoritetun etsinnän intensiivisyys on  
esitetty rajattujen alueiden täytteillä:

Tiheästi koepistoja



Tarkka maastokävely



Nopea maastokävely

EI LAINKAAN  
TÄYTETTÄ

Liite 1. Tutkitut maastonkohdat peruskarttalehden 4522 12 OIVANKI alueella.  
Karttaote, peruskartan pienennös 4522 1 Oivanki.

(Peruskartan 4611 10 VIRRANKYLÄ  
alueella ei tehty maastokäyntejä)