

KUUSAMO  
2005  
Kaava-alueiden  
Arkeologinen inventointi

250 - 265

Hakojärven ranta-asemakaavan laajennus  
Junganharjun ranta-asemakaava  
Kaukosaaren ranta-asemakaava  
Marsalon ranta-asemakaava  
Saunajärven alueen asemakaava  
Suojalan ranta-asemakaava  
Tropiikin asemakaavan muutos  
Ukonlammen ranta-asemakaavan muutos  
Valkeisrinteen ranta-asemakaavan muutos  
Viipusjärven ranta-asemakaava

Mika Sarkkinen, FM  
tutkija  
Pohjois-Pohjanmaan museo

SISÄLLYS:

JOHDANTO	1
KOHDELUETTELO	2
KOHTEIDEN JAKAUTUMINEN PERUSKARTTALEHDILLE	2
LÖYTÖLUETTELO	2
DIAT	2
KOHDEKUVAUKSET	4 - 44
LIITE 1 (4+1 SIVUA)	

## JOHDANTO

Kesällä 2005 inventoitiin Kuusamossa useita kaava-alueita Pohjois-Pohjanmaan museon toimesta. Pienten kaava-alueiden inventointia edellytti Museovirasto antamissaan lausunnoissa. Pienten kaavojen inventoinnit tehtiin virkatyönä niin, että kaavoittajat vastasivat matka- ym. kuluista. Kenttätyöhön käytettiin kaikkiaan 10 päivää. Inventointien tulokset ilmoitettiin kaavantekijälle kesällä 2005. Kertomus laadittiin syksyllä 2005.


Kaava-alueilta oli tietoja vain yhdestä aiemmin tunnetusta kohteesta (kohde 200). Nyt näiltä alueilta tavattiin ennestään tuntemattomia kohteita kaikkiaan 12. Vain yhden kaavan alueelta ei kiinteitä muinaisjäännöksiä tavattu. Lisäksi kaava-alueiden ulkopuolelta löydettiin neljä uutta kohdetta.

Inventoidut kaava-alueet olivat:

- Hakojärven ranta-asemakaavan laajennus (ei kohteita)
- Junganharjun ranta-asemakaava (kohteet 200, 260)
- Kaukosaaren ranta-asemakaava (kohde 262)
- Marsalon ranta-asemakaava (kohde 261)
- Saunajärven alueen asemakaava (kohteet 251, 252, 253 ja 254)
- Suojalan ranta-asemakaava (ei kohteita)
- Tropiikin asemakaavan muutos (kohteet 235, 249, 250 sekä Petäjäkangas/sotahistorialliset)
- Ukonlammen ranta-asemakaavan muutos (kohde 259)
- Valkeisrinteen ranta-asemakaavan muutos (kohde 264)
- Viipusjärven ranta-asemakaava (kohde 265)

Lisäksi inventointien yhteydessä tarkastettiin kaava-alueiden ulkopuolelta kohteet 83, 255, 256, 257 258 ja 263 sekä kirjattiin tiedot kahdesta pilkka- ja veistekohteesta Hakojärven ja Valkeisrinteen alueilla. Viimeksi mainittujen kuvaukset on liitetty kohdekuvausten loppuun. Tropiikin alueelta Petäjäkankaalta paikannetut jatkosodan aikaiset saksalaismuistot esitetään luettelona kertomuksen lopussa Liitteessä 1.

Oulussa 30.11.2005

 M.S.

Mika Sarkkinen

tutkija

Pohjois-Pohjanmaan museo

## KOHDELUETTELO

83.	Penikkajoki, Kenttäaho	Maakuoppia II.
200.	Singerjärvi S, Niemi	Maakuoppa, asuinpaikka? II.
235.	Tatanginjoki W	Varhaismetallikautinen asuinpaikka. II
249.	Niskalampi S	Varhaismetallikautinen asuinpaikka. II.
250.	Pieni Petäjälampi S	Maakuoppia. II.
251.	Salkolampi NW	Kivikautinen asuinpaikka. II
252.	Salkolampi N	Maakuoppa. II
253.	Saunajärvi N	Maakuoppa. II.
254.	Saunajärvi NE	Kivikautinen asuinpaikka(?). II.
255.	Saunajärvi S	kivikautinen asuinpaikka(?). II.
256.	Saunajärvi - Niskalampi salmi W	Maakuoppia/pyyntikuoppia, 4 kpl. II.
257.	Saunajärvi S	kivikautinen asuinpaikka(?). II.
258.	Kaunisniemi	Maakuoppia/Pyyntikuoppia II.
259.	Ukonlampi N	Maakuoppia/Pyyntikuoppia II.
260.	Kotilahti S	a) Kivikautinen asuinpaikka / asuinpainanne. II. b) Maakuoppia II.
261.	Taipale	Maakuoppia, 4 kpl, II.
262.	Ulkuniemi	Maakuoppa. II.
263.	Purnulahti W	Maakuoppa. II.
264.	Yli-Pessari W	Maakuoppia. II/III.
265.	Viipusjärvi N	a) Kivikautinen asuinpaikka. II. b) Maakuoppa. II.
	Yli-Pessari, länsiranta	Pilkkapetäjä ja uutun teelmä. Hist. aika
	Purnujärvi, länsiranta	Pilkkapetäjä ja uutupuu. Hist. aika
Liite 1:	Petäjäkangas	Sotahistorialliset kohteet

## KOHTEIDEN JAKAUTUMINEN PERUSKARTOILLE:

4522 11 MESKUSVAARA	200 Singerjärvi S Niemi, 259 Ukonlampi N, 260 Kotilahti S
4524 02 SAAPUNKI	235 Tatanginjoki W, 249 Niskalampi S, 250 Pieni Petäjälampi S, 251 Salkolampi NW, 252 Salkolampi N, 253 Saunajärvi N, 254 Saunajärvi NE, 255 Saunajärvi S, 256 Saunajärvi - Niskalampi salmi W, 257 Saunajärvi S
4524 10+ 4542 01 KÄRPÄNKYLÄ	83 Penikkajoki, Kenttäaho, 261 Taipale
4611 11 VIRRANNIEMI	258 Kaunisniemi, 262 Ulkuniemi
4613 01 RUKATUNTURI	263 Purnulahti W, 264 Yli-Pessari W, 265 Viipusjärvi N sekä Purnujärvi, länsiranta ja Yli-Pessari, länsiranta

## LÖYTÖLUETTELO

KM 35495:1-2	kvartsikaavin, palanutta luuta	251 Salkolampi NW
KM 35496:1-2	kvartsiesine, kvartsi-iskoksia	265 Viipusjärvi N

## DIAT:

Kohteista otetut diat on luettelointu Pohjois-Pohjanmaan museon kuva-arkistoon alla olevin numeroin.

6926:1	Kuusamo Petäjäkangas I, pitkä ampumasuoja Petäjälammen kaakkoispuolella, pohjoisesta.
6926:2	Kuusamo Petäjäkangas I, kaksiosainen potero Petäjälammen kaakkoispuolella, pohjoisesta.
6926:3	Kuusamo Petäjäkangas I, Petäjälammen kaakkoispuolella, pohjoisesta.
6926:4	Kuusamo Petäjäkangas I, Petäjälammen kaakkoispuolinen poteroharjanne lännestä.
6926:5	Kuusamo 249 Niskalampi S, kaivettua asuinpaikkaa etelästä.



- 6926:6 Kuusamo 249 Niskalampi S, kapea pohjoinen asuinpaikkaterassi etelästä.
- 6926:7 Kuusamo Petäjäkangas 4, halkaisijaltaan n. 4 m oleva kuoppa harjanteella Petäjälammen eteläpuolella, kaakosta.
- 6926:8 Kuusamo Petäjäkangas 8, Petäjälammen eteläpuolista harjanteen suojassa olevaa parakinpohjaa pohjoisesta
- 6926:9 Kuusamo 250 Pieni Petäjälampi S, läntisempi maakuoppa idästä.
- 6926:10 Kuusamo 250 Petäjäkangas, itäisempi maakuoppa lounaasta
- 6926:11 Kuusamo Petäjäkangas 9, Rapalammen pohjoisrannan juoksuhautaa etelästä.
- 6926:12 Kuusamo Petäjäkangas 15, Rapalammen eteläpuolinen multapenkkainen parakin tms. sija.
- 6926:13 Kuusamo Petäjäkangas 17, Hepolammen luoteispuolella oleva huusin(?) pohja koillisesta.
- 6926:14 Kuusamo Petäjäkangas 19, Pienen Petäjälammen kaakkoispuolisen lammen eteläpuolinen pitkä juoksuhauta.
- 6926:15 Kuusamo Petäjäkangas 26, Rapalampi W, betonibunkkerin oviaukkoa koillisesta.
- 6926:16 Kuusamo Petäjäkangas 26, Rapalampi W, betonibunkkeria ylhäältä lännestä.
- 6926:17 Kuusamo Petäjäkangas 26, Rapalampi W, betonibunkkerin sijainti kaakosta.
- 6926:18 Kuusamo Petäjäkangas 29, Rapalampi SW, maavallia kaakosta.
- 6926:19 Kuusamo Petäjäkangas 30, Rapalampi SW, kentän viereistä maavallia etelästä.
- 6926:20 Kuusamo Petäjäkangas 35, Hepolampi NW, kellarimainen kuoppa ovenkamineen luoteesta.
- 6926:21 Kuusamo Petäjäkangas 37-39, Hepolampi E, pohjoiset isot kuopat/varastot.
- 6926:22 Kuusamo Petäjäkangas 37-39, Hepolampi E, pohjoiset isot kuopat/varastot.
- 6926:23 Kuusamo Petäjäkangas 40-41, Hepolampi E, isot kuopat/varastot, lännestä, vrt. seuraava.
- 6926:24 Kuusamo Petäjäkangas 40-41, Hepolampi E, isot kuopat/varastot, lännestä, vrt. seuraava.
- 6926:25 Kuusamo Petäjäkangas 44, Hepolampi E, tulipaikan viereinen korsu/potero valleineen luoteesta.
- 6926:26 Kuusamo Petäjäkangas 48, Hepolampi E, kaareva potero pohjoisesta.
- 6926:27 Kuusamo Petäjäkangas 51, Hepolampi SW, pitkä kellari/halli pohjoisesta.
- 6926:28 Kuusamo 258 Kaunisniemi, kuoppa kolme alueen länsiosassa idästä.
- 6926:29 Kuusamo 251 Salkolampi NE, alue a) asuinpaikkahavainnot tieltä mökin koillispuolelta, lapio kaapimen löytökohdassa, pohjoisesta.
- 6926:30 Kuusamo 251 Salkolampi NE, aluetta b) eteläisen mökin luota kohti pohjoista.
- 6926:31 Kuusamo 252 Salkolampi N, maakuoppa etelälounaasta.
- 6926:32 Kuusamo 253 Saunajärvi N, maakuoppa pohjoisesta.
- 6928:1 Kuusamo 260 Kotilahti S, asuinpainanne etelästä, lapio keskellä.
- 6928:2 Kuusamo 200 Singerjärvi S niemi, maakuoppa kaakosta.
- 6928:3 Kuusamo Yli-Pessari, länsirannan pilkkapetäjä idästä.
- 6928:4 Kuusamo Yli-Pessari, länsirannan kvartsiittipitoista kivikkorinnettä, hiihtohissin pohjoispuolella.
- 6928:5 Kuusamo 264 Yli-Pessari W, kuva maakuoppakummulta järvelle.
- 6928:6 Kuusamo Purnujärvi, länsirannan pilkkapetäjä lounaasta.
- 6928:7 Kuusamo 263 Purnulahti W, maakuoppa pohjoisesta.
- 6928:8 Kuusamo 265 Viipusjärvi N, asuinpaikka leirintäalueen tulipaikalla, koillisesta.
- 6928:9 Kuusamo 265 Viipusjärvi N, maakuoppa leirintäalueen tien eteläpuolella, pohjoisesta.
- 6928:10 Kuusamo 259 Ukonlampi, asuinpainanne pohjoisesta.
- 6928:11 Kuusamo 259 Ukonlampi, asuinpainanne keskellä takana, yleiskuva lännestä.

## KUUSAMO 83

Kohteen nimi: Penikkajoki (Kenttäaho)  
Määritys ja mj-luokka: Maakuoppa II.  
Peruskartta: 4524 10+ 4542 01 KÄRPÄNKYLÄ  
Koordinaatit: p = 7316 881, i = 3629 027, z = n. 265 (gps~11 m)  
(x = 7313 97, y = 4492 41)  
Kylä, kylänosa: Kärpänkylä, Penikkasalmi  
Tila, rek:no: 340:7

Kohde sijaitsee Kuusamon kirkolta n. 29 km itään Muojärven Rahko- ja Piiksiselkien välisen Penikkasalmen pohjoispuolisen Kenttäahon itäpäässä metsätien eteläpuolella. Harjanteen etelärinteen partaalla on tavattu maakuoppa, jonka koko on n. 2,5 - 3 x 3,5 - 4 m ja syvyys 60 - 80 cm. Kuopan ympärillä on matala 15 - 20 cm korkea valli, jonka leveys on n. 1,5 m.

Vanhastaan tunnetun kohteen (ks. Pohjois-Pohjanmaan kiinteät muinaisjännökset, 4. osa, s. 157) sijainti tarkastettiin Marsalon rantakaavan inventoinnin aikana. Nyt saatu gps-paikannus ei juuri poikennut aiemmasta määrittämisestä. Kohde ympäristöineen ei ollut muuttunut aiemmasta tarkastuksesta. Kohde sijaitsee kaava-alueelle johtavan tien eteläpuolella.

Kohde tarkastettu Marsalon kaava-alueen tarkastuksen yhteydessä 28.6.2005.

Aiemmat tutkimukset: Inv. 1975 A. Erä-Esko, Inv. 1999 M. Sarkkinen

## KUUSAMO 200

Kohteen nimi: Singerjärvi S, Niemi  
Määrittely ja mj-luokka: Maakuoppa, asuinpaikka? II.  
Peruskartta: 4522 11 MESKUSVAARA  
Koordinaatit: p = 7331 031, i = 3591 756, z = n. 262,5 (gps~8 m), 1 kpl  
(x = 7329 89, y = 4455 85)  
Kylä, kylänosa: Kirkonkylä, Oivanki  
Tila, rek:no: 90:14 (PK 1984)

Kohde sijaitsee Kuusamon kirkosta noin 13 kilometriä luoteeseen Singerjärven etelärannalla Junganjoen ja Kotijoen välisen niemen tyvessä. Singerjärveen etelästä pistävän niemen itärannalla on pieni saarekemainen niemeke, jonka keskiosassa on koillinen-lounas –suuntainen maakuoppa. Kuopan ala on noin 3 x 1,5 metriä ja syvyys 50 – 60 cm. Niemenpuolella lännessä on kuivunut/soistunut kosteikko. Saarekkeen järvenpuoleinen reuna on vyörynyt. Paikalta on tavattu heikkoja jälkiä asuinpaikasta, mm. palaneita kiviä. Maakuoppien ajoitusta ei tarkemmin tunneta, mutta muutamiin liittyen on tietoja varhaismetalli-/rautakautisista löydöistä.

Saarekkeelle on kaavaluonnoksessa merkitty saunarakennus.

Kohde tarkastettiin Junganharjun kaava-alueen tarkastuksen yhteydessä 27.6.2005.

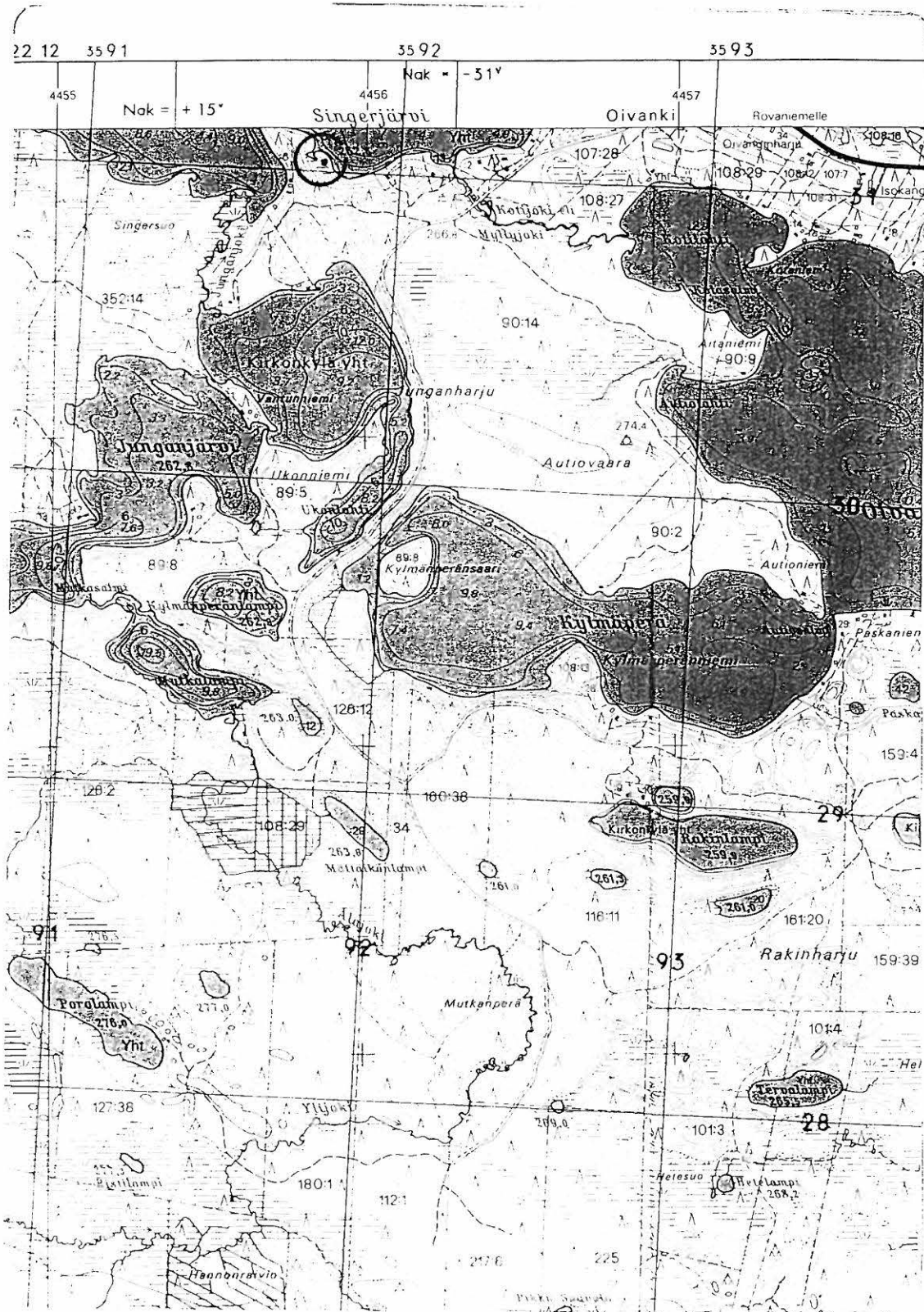
Aiempi tutkimus: Inv. 1998 Alakärppä ja Okkonen

Diat: PPM 6928:2 Kuusamo 200 Singerjärvi S niemi, maakuoppa kaakosta.

Kartta: Peruskarttaote 4522 11 MESKUSVAARA, p. 1984.

# Kuusamo 200 Singerjärvi S, niemi

Maakuoppa, kivikautinen asuinpaikka?



4522 11 MESKUSVAARA

Inv. 2005 M. Sarkkinen

## KUUSAMO 235

Kohteen nimi:	Tatanginjoki W
Määrittely ja mj-luokka:	Varhaismetallikautinen asuinpaikka. II.
Peruskartta:	4524 02 SAAPUNKI
Koordinaatit:	p = 7324 965, i = 3599 690, z = n. 260 (~8 m) x = 7323 45, y = 4463 49
Kylä, kylänosa:	Kirkonkylä, Tatanki
Tila, rek:no:	158:28 (PK 1984)
Omistaja	

Kohde sijaitsee Kuusamon kirkosta runsaat 4 km pohjoiseen Niskalammesta etelään laskevan Tatanginjoen länsirannalla vajaan 100 metriä joen niskasta etelään. Alue on jyrkän rantatörmän yläpuolista tasaista hiekkakangasta. Rantaa noudattelee polku / moottorikelkkareitti.

Paikalla erottui yllättävän heikosti kaksi vuotta siten ennallistettu koekaivannon paikka. Ilman sen löytymistä kohdetta olisi ollut vaikea tarkasti paikantaa. Moottorikelkkauralla havaittiin yksi palaneen kiven kappale. Kohdetta paikannettaessa tehtiin koekaivannolta näyttävään kohtaan varmistukseksi lapionpisto, joka paljasti kohdan vastikään kaivetuksi. Täytemaassa havaittiin yksi pieni kvartsilastu. Moottorikelkkauran länsipuolelle koskemattomaan maahan tehtiin pari koekuoppaa, joissa ei tavattu asuinpaikkamerkkejä.

Vuoden 2002 tutkimuksissa asuinpaikka todettiin varsin pienialaiseksi, kiinteitä rakenteita ei tavattu. Nyt tehty tarkastus ei tuonut lisätietoja kohteen luonteesta.

Kohde tarkastettu: 13.6.2005

Aiemmat tutkimukset: Tark. 2001, S. Viljanmaa  
Koekaiv. 2002, S. Viljanmaa

Aiemmat löydöt: KM 33630:1-33.

Inventointilöydöt: -

Kartta: Peruskarttaote 4524 02 SAAPUNKI, p. 1984





## KUUSAMO 249

Kohteen nimi:	Niskalampi S
Määrittely ja mj-luokka:	Varhaismetallikautinen asuinpaikka. II.
Peruskartta:	4524 02 SAAPUNKI
Koordinaatit:	a) p = 7325 063, i = 3599 530, z = 260-261,5 (~6 m) (x = 7323 56, y = 4463 35) b) p = 7325 094, i = 3499 419, z = n. 260 (~7 m). (x = 7323 60, y = 4463 23)
Kylä, kylänosa:	Kirkonkylä, Tatanki
Tila, rek:no:	Petäjääho 158:29
Omistaja	Kuusamon kaupunki

Kohde sijaitsee Kuusamon kirkosta 4,5 km pohjoiseen Niskalammen etelärannalla pienessä taskumaisessa notkelmassa etelään laskevan Tatanginjoen länsirannalla vajaat 100 metriä joen niskasta etelään. Alue on jyrkän rantatörmän yläpuolista hiekkakangasta. Rantaa noudattelee polku / moottorikelkkareitti.

Paikalla erottuivat yllättävän heikosti kaksi vuotta siten ennallistettu kaivausalue ja koekaivannon paikka. Ennallistettaessa kaivausalueen merkiksi oli kaivetulle alueelle ”istutettu” kelottuneita juurakoita. Kohde kuitenkin oli muutoin hyvin paikannettavissa 2003 yleiskartan maastonmuotojen avulla pienelle rantakankaan notkelmassa olevalle terassille.

Vanhasta kaivausalueesta noin 50 metriä länteen, polusta kolmisen metriä rantaan päin olevan muurahaispesän länsipuolella, havaittiin yksittäinen palanut kivi. Sen paikalle tehtiin kenttälapiolla koepisto, jolloin paljastui pari palanutta kiveä sekä voimakkaan kuumuuden punaiseksi värjäämää hiekkaa aivan polun vierellä ylärinteen puolella. Mitään ajoittavaa ei tavattu, mutta maannoksen perusteella kyse ei ole aivan nuoresta tai modernista tulisijasta. Rinne on paikalla sen verran jyrkkä, että pitempää oleskelua paikalla on vaikea ajatella. Havainto tehtiin kohdasta p = 7325 075, i = 3499 486 (~9 m).

Vuoden 2003 kaivausalueesta noin 100 metriä länteen on jyrkän rantatörmän yläpuolella noin kuuden metrin levyinen ja noin 20 – 25 metriä pitkä rannansuuntainen terassi, jolta vuoden 2003 tutkimuksissa tavattiin jälkiä asuinpaikasta (b). Nyt paikalle tehtiin koekuoppa (n. 50 x 50 cm), jossa tavattiin palaneiden kivien keskittymä ja likaantunutta maata. Koekuopan vieressä ylärinteen puolella oli pieni kuopanne, jonka halkaisija oli noin 0,5 metriä ja syvyys 15 – 20 cm. Vastaava kuopanne erottui myös terassin länsiosassa. Kuopanteiden luonne jäi tarkemmin selvittämättä, mutta usein vastaavat näyttävät liittyvän varhaismetallikautisiin kohteisiin. Tämä läntisin keskittymä rajautunee em. terassille.

Kohde tarkastettu: 13.6.2005

Aiemmat tutkimukset: Tark- 2002, S. Viljanmaa  
Koekaiv. 2003, S. Viljanmaa

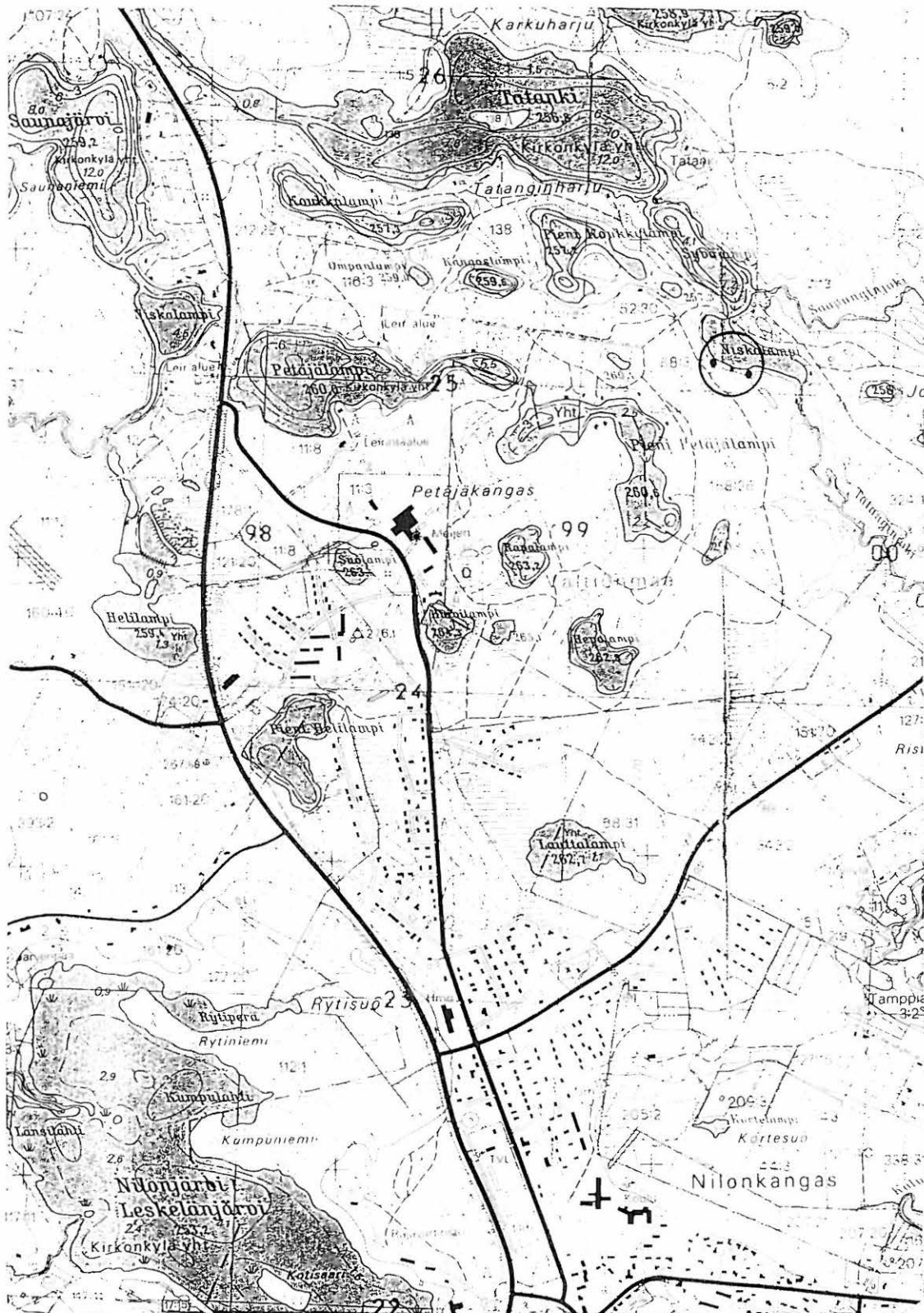
Aiemmat löydöt: KM 33991:1-180

Diat: PPM 6926:5 Kuusamo 249 Niskalampi S, kaivettua asuinpaikkaa etelästä.  
PPM 6926:6 Kuusamo 249 Niskalampi S, kapea pohjoinen asuinpaikkaterassi etelästä.

Kartta: Peruskarttaote 4524 02 SAAPUNKI, p. 1984

Kuusamo 249 Niskalampi S

Varhaismetallikautinen asuinpaikka.



4524 02 SAAPUNKI

Inv. 2005 M. Sarkkinen

p = 7325 06 ja 09

i = 3599 53 ja 42

z = n. 260



Kohteen nimi: Pieni Petäjälampi S  
Määrittely ja mj-luokka: Maakuoppia. II.  
Peruskartta: 4524 02 SAAPUNKI  
Koordinaatit: a) p = 7324 876, i = 3599 060, z = n. 262,5 (~7 m)  
(x = 7323 40, y = 4462 86)  
b) p = 7324 879, i = 3599 077, z = n. 262,5 (~6 m)  
(x = 7323 41, y = 4462 98)  
Kylä, kylänosa: Kirkonkylä, Tatanki  
Tila, rek:no: Valtionmaa (PK 1984)  
Omistaja

Kohde sijaitsee Kuusamon kirkosta noin 4 kilometriä pohjoiseen Kuusamon Tropiikin itäpuolisen Pienen Petäjälammen etelärannalla. Lammen länsiosan etelärannalla olevan niemen pohjoiskärjessä olevalla kumpareella on kaksi maakuoppaa, jotka maannostumisensa perusteella ovat esihistoriallisia.

Kuoppa a) sijaitsee kankaan kautta kulkevasta polusta noin 4 metriä pohjoiseen ja nuoresta selvästi erottuvasta poterosta noin 11 metriä lounaaseen. Kuopan koko on noin 1 – 1,5 x 3 metriä ja syvyys 50 – 60 cm. kuopan seinämässä oli selvä, mutta ympäröivää aluetta ohuempi huuhtoutumiskerros. Kuopan suunta on SW – NE. Kuopan eteläreunalla kasvaa mänty, jonka vierellä on kaksi lahoavaa kantoa, joiden muodostama kumpare saa kohteen muistuttamaan tuulenkaatoa, josta ei kuitenkaan ole kyse.

Kuoppa b) sijaitsee kangaskumpareen koillisosassa, polun mutkasta hieman koilliseen kankaan epätasaisen, mutta korkeusarvoiltaan yhtenäisen laen reunalla. Kyseessä on altaan noin 2,5-3 x 4-4,5 metriä oleva kuoppa, jolla on syvyyttä noin 80 cm. Kuopan seinämästä tavattiin paksuhko huuhtoutumiskerros. Kuoppa on NE – SW –suuntainen. Sen ympärillä oli havaittavissa heikko, epämääräinen valli. Kuopan reunalla kasvoi nuori koivunvesa, muutamia koivua oli muuallakin alueella.

Kumpare, jolla maakuopat ovat on kasvillisuudeltaan rehevämpi kuin alueen muut vastaavat kumpareet. Aluskasvillisuus oli paksua sammalta, jossa kasvoi mm. suopursua. Kuopien luokse tehtiin kenttälapiolla jokunen koepisto, mutta mitään kivikautistyyppiseen asuinpaikkaan viittaavaa ei tavattu. Tämä käy yhteen sen kanssa, mitä aiemmin on vastaavien kuoppien yhteydessä havaittu. Vastaavia kuoppia tunnetaan koillismaalta muitakin, mutta tarkempaa ajoitusta niille ei ole. Kuoppien välissä sijaitsee viime sotien aikainen yksittäinen potero.

Kohde löydettiin ja tarkastettiin Kuusamon Tropiikin kaava-alueen tarkastamisen yhteydessä 13.6.2005.

Aiemmat tutkimukset: -

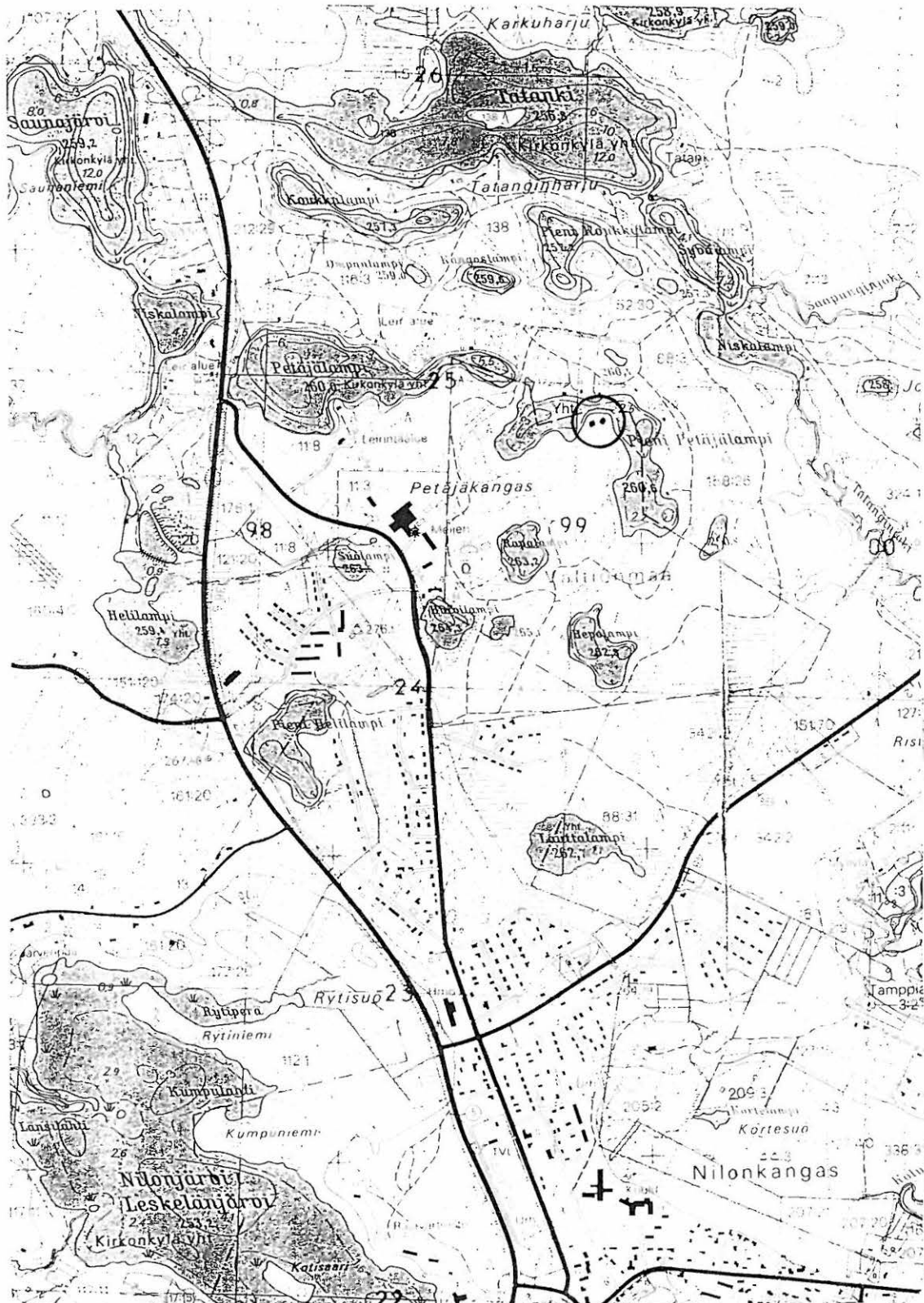
Aiemmat löydöt: -

Diakuva: PPM 6926:9 Kuusamo 250 Pieni Petäjälampi S, läntisempi maakuoppa idästä.  
PPM 6926:10 Kuusamo 250 Pieni Petäjälampi S, itäisempi maakuoppa lounaasta

Kartta: Peruskarttaote 4524 02 SAAPUNKI, p. 1984

## Kuusamo 250 Pieni Petäjälampi S

Maakuoppia.



4524 02 SAAPUNKI

Inv. 2005 M. Sarkkinen

p = 7324 88 ja 88

i = 3599 06 ja 08

z = n. 262,5

## KUUSAMO 251

21-09-2005

Kohteen nimi: Salkolampi ~~NW~~ 1 1000 00 9119

Määrittys ja mj-luokka: Kivikautinen asuinpaikka. II.

Peruskartta: 4524 02 SAAPUNKI

Koordinaatit: a) p = 7326 119, i = 3596 560, z = 262,5 (gps~8 m, keskikohta)  
(x = 7324 75, y = 4460 43)  
b) p = 7326 146, i = 3596 656, z = 262,5 (gps~7 m, keskikohta)  
(x = 7324 78, y = 4460 52)

Kylä, kylänosa: Kirkonkylä, Tatanki  
Tila, rek:no: 127:5 ja 127:6 (PK 1984)

Kohde sijaitsee Kuusamon kirkosta noin 6,5 km pohjoiskoilliseen Kemijärven tien länsipuolella. Pölkyn sahan lounaispuolisen Salkolammen luoteisrannalla on kaksi kesämökkiä. Näistä läntisemmälle mökille johtavalta tieltä koordinaattien a) osoittamalta alueelta tavattiin pesäkkeellisesti kvartsi-iskoksia, kvartsikaavin ja palanutta luuta sekä muutamia palaneita kiviä. Hiekkakankaan kuluneella ajouralla oli asuinpaikkajälkiä paikoin runsaastikin. Palanutta luuta oli neljässä kohdassa. Havaintoja tieltä tehtiin runsaan kolmenkymmenen metrin matkalta alkaen mökistä 15 metriä kohti NE ja siitä itään. Tämä asuinpaikan laajuutta ei voitu tarkemmin määrittää. Muutamat tien ulkopuolelle tehdyt koepistot eivät tuottaneet tulosta. Maanpäälle näkyviä rakenteita ei alueelta tavattu.

Itäisemmän mökin itä/koillispuolella on tasainen laajahko terassi, jonka luoteispuolella on kyseisen rannanosan korkein kohta. Terassilla mökin itäpuolisesta vajasta 5 – 7 metriä itään oli pieni painanne, jossa huuhtoutumiskerroksen alla oli palanutta kiveä. Tästä itäkoilliseen noin 20 metriä tehdyssä koekuopassa oli palanutta kiveä ja voimakas likamaa, tästä viitisen metriä NNE tehdyssä koekuopassa oli palanutta kiveä ja heikommin likamaata, tästä viitisen metriä NNE oli likamaata ja hiiltä, tästä viitisen metriä lähes puhdas, luontainen maannos ja tästä 10 m NNE oli jälleen sekoittunutta heikkoa likamaata ja yksi palanut kivi. Tätä b) koordinaattien osoittamaa aluetta on koekuoppahavaintojen perusteella pidettävä asuinpaikkana, vaikka esim. kvartsi-iskoksia tai muuta esineistöä paikalta ei löydettykään. Keskeisimmällä alueella olleiden koekuoppien huuhtoutumiskerros oli ohuempi kuin saman kankaan alueilla, missä asuinpaikkaan viittaavia havaintoja ei tehty.

Alueen a) eteläpuolella tien ja rannan välissä alemmalla terassilla on moderni kämpänsija (n. 6 x 6 metriä) kohdassa noin p = 7326 115, i = 3596 583 (gps~14 m). Alueen b) pohjoispuolella on moderni/sota-aikainen rakennusjäänös kohdassa p = 7326 165, i = 3596 623 (gps~8 m). Sen ulkopuolella seinien vierustoilla on pienet kuopanteet.

Kohde löydettiin ja tarkastettiin Kuusamon Saunajärven kaava-alueen tarkastamisen yhteydessä 16.6.2005.

Aiemmat tutkimukset: -

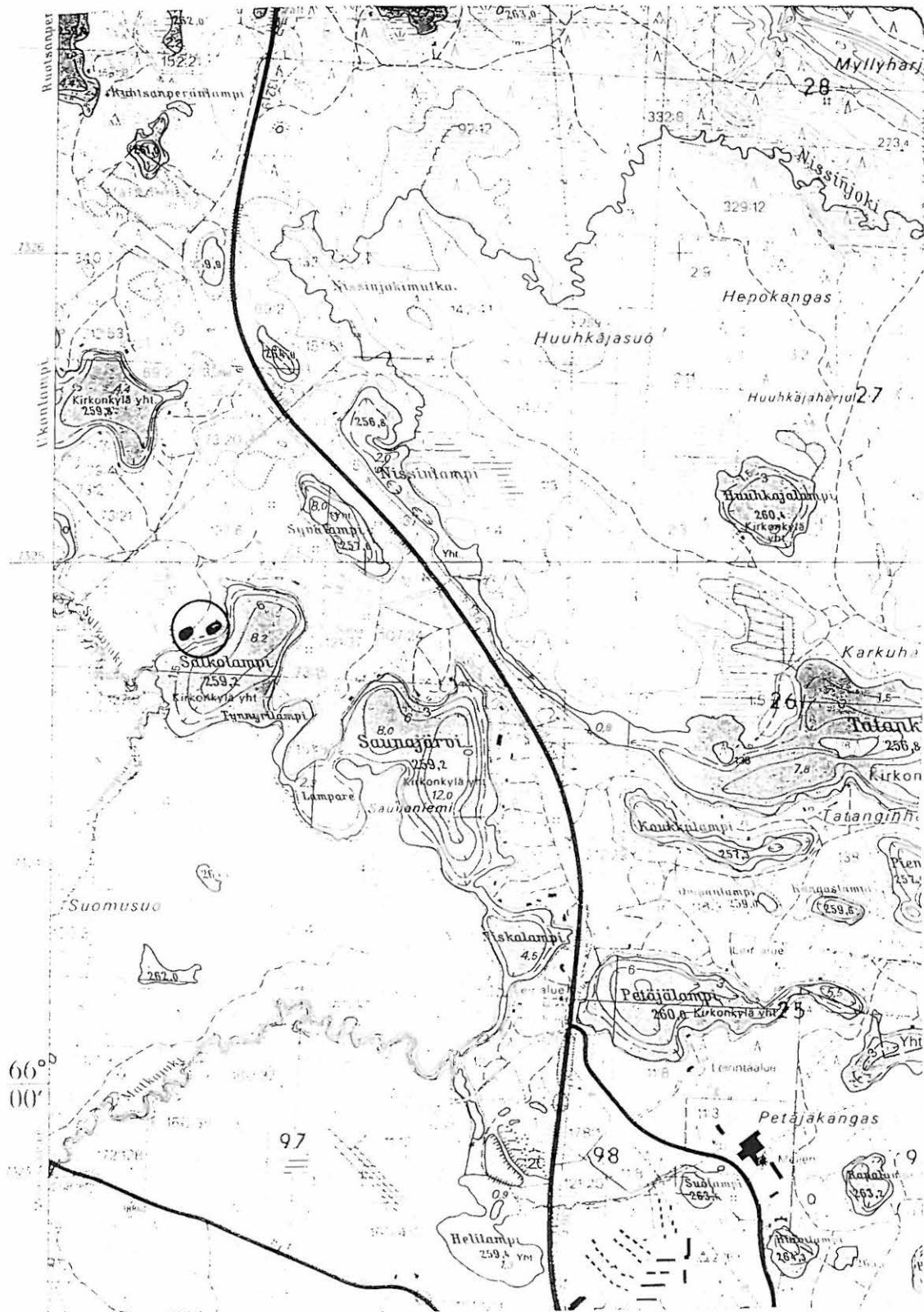
Inventointilöydöt: KM 35495:1-2 Kvartsikaavin, palanutta luuta

Diat	PPM 6926:29	Kuusamo 251 Salkolampi NE, alue a) asuinpaikkahavainnot tieltä mökin koillispuolelta, lapio kaapimen löytökohdassa, pohjoisesta.
	PPM 6926:30	Kuusamo 251 Salkolampi NE, aluetta b) eteläisen mökin luota kohti pohjoista.

Kartta: Peruskarttaote 4524 02 SAAPUNKI, p. 1984

Kuusamo 251 Salkolampi NW

Kivikautinen asuinpaikka.



4524 02 SAAPUNKI

Inv. 2005 M. Sarkkinen

p = 7326 12 ja 15

i = 3596 56 ja 66

z = n. 262,5

KUUSAMO 252

100009088

Kohteen nimi: Salkolampi N 2

Määrittys ja mj-luokka: Maakuoppa. II.

Peruskartta: 4524 02 SAAPUNKI

Koordinaatit: p = 7326 288, i = 3596 672, z = n. 262,5 (gps~6 m)  
(x = 7324 92, y = 4460 53)

Kylä, kylänosa: Kirkonkylä, Tatanki  
Tila, rek:no: 127:6 (PK 1984)

Kohde sijaitsee Kuusamon kirkosta noin 6,5 km pohjoiskoilliseen Kemijärven tien länsipuolella. Pölkyn sahan lounaispuolisen Salkolammen pohjoispäästä pistää luoteeseen kostea lahtimainen alanne. Alanteen pohjoispuolella on korkea törmä, eteläpuoli on loivasti kumpuilevaa hiekkaista mäntykangasta. Alanteen etelärannalla, mökkien ja rannan välissä, on ympäröivää aluetta selvästi korkeampi niemekemäinen pieni tasainen kumpare.

Kumpareen päällä on yksittäinen pohjois-etelä –suuntainen maakuoppa, jonka ala on noin 3,5 x 4 metriä ja syvyys 60 – 70 cm. Kuopan seinämässä oli paksu huuhtoutumiskerros. Kuopan koillispuolella on tuulenskaato ja eteläpäässä myöhempää kaivelua tms. häiriötä. Kuopan välittömästä läheisyydestä ei onnistuttu löytämään kvartseja tms. asuinpaikkaan viittaavaa.

Kohde löydettiin ja tarkastettiin Kuusamon Saunajärven kaava-alueen tarkastamisen yhteydessä 16.6.2005

Aiemmat tutkimukset:

Diat: PPM 6926:31 Kuusamo 252 Salkolampi N, maakuoppa etelälounaasta.

Kartta: Peruskarttaote 4524 02 SAAPUNKI, p. 1984





KUUSAMO 253

1000 00 9090

Kohteen nimi: Saunajärvi X 1  
 Määritys ja mj-luokka: Maakuoppa. II.  
 Peruskartta: 4524 02 SAAPUNKI  
 Koordinaatit: p = 7326 064, i = 3597 217, z = n. 262,5 (gps-12 m)  
 (x = 7324 68, y = 4461 07)  
 Kylä, kylänosa: Kirkonkylä, Tatanki  
 Tila, rek:no: 107:24 (PK 1984)

Kohde sijaitsee Kuusamon kirkosta noin 6 km pohjoiskoilliseen Kemijärven tien länsipuolella. Pölkyn saha-alueen ja sen eteläpuolisen Saunajärven välisellä kankaalla. Saunajärven pohjoisranta on pääosin varsin jyrkkärinteinen. Saunajärven mäntyä kasvavan hiekkaisen pohjoisrannan keskivaiheilla olevasta mökistä noin 50 metriä koilliseen on metsätien/ajouran mutkan pohjoispuolella yksittäinen heikkojen vallien ympäröimä maakuoppa, jonka ala on noin 2,5 x 3 metriä ja syvyys noin 60 cm. Tämän koillinen-lounas – suuntaisen kuopan seinämästä tavattiin selvä huuhtoutumiskerros. Kuoppaa on vähän täytetty erilaisella roskalla. Maakuopan lounaispuolella on myöhempi pieni kuopanne. Kuopasta kolmisenkymmentä metriä kaakkoon on tien pohjoispuolella jokunen potero.

Kuopan sivuitse pitkin rantatasannetta kulkeva tie ei juuri ole ollut käytössä ja se oli neulasten ja muun orgaanisen aineksen peitossa. Tieuraa paljastettiin paikoin lapiolla, mutta mitään asuinpaikkaan viittaavaa ei paikalta tavattu.

Kohde löydettiin ja tarkastettiin Kuusamon Saunajärven kaava-alueen tarkastamisen yhteydessä 17.6.2005

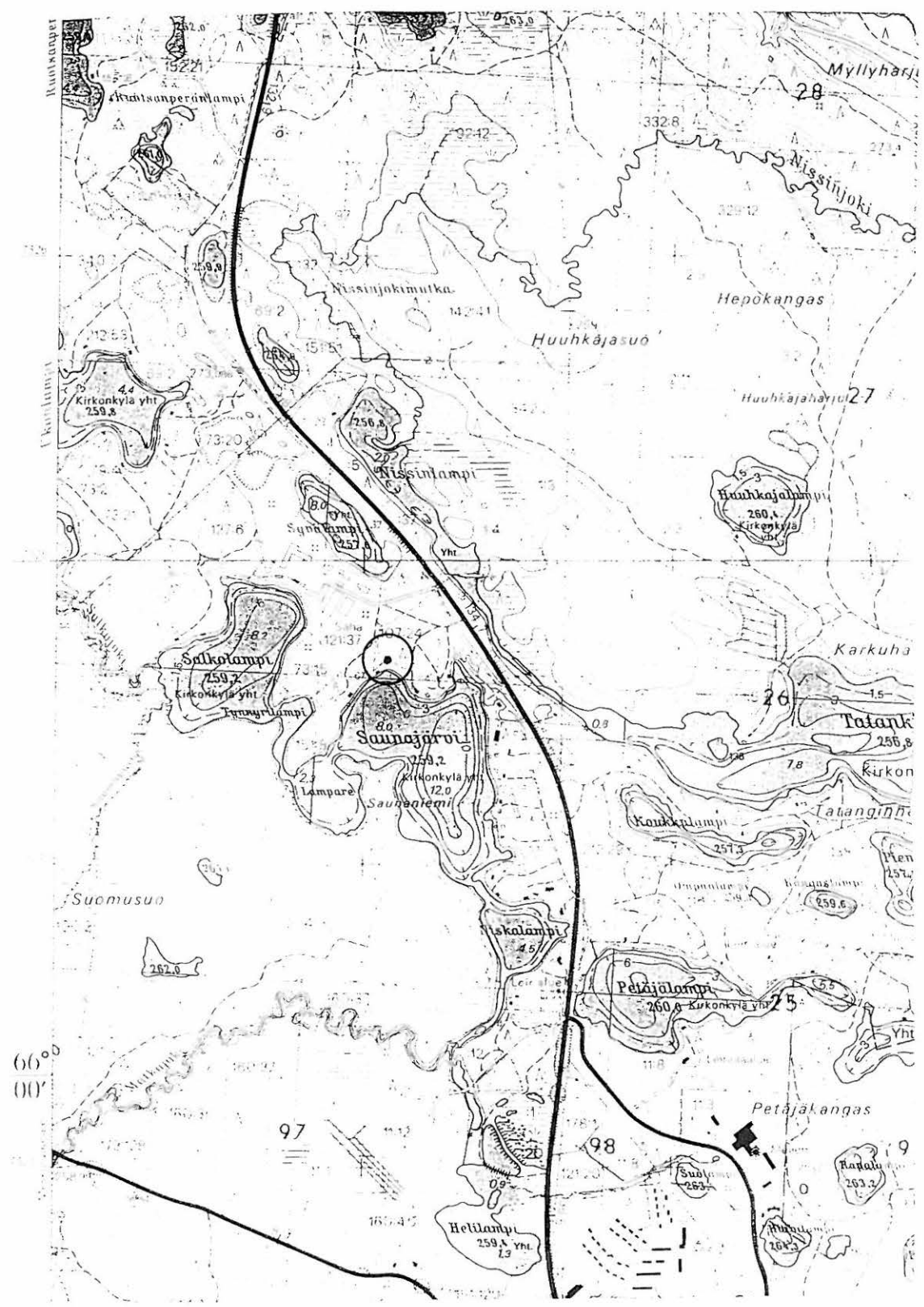
Aiemmat tutkimukset:

Diat: PPM 6926:32 Kuusamo 253 Saunajärvi N, maakuoppa pohjoisesta.

Kartta: Peruskarttaote 4524 02 SAAPUNKI, p. 1984

Kuusamo 253 Saunajärvi N

Maakuoppa.



4524 02 SAAPUNKI

Inv. 2005 M. Sarkkinen

p = 7326 06

i = 3597 22

z = n. 262.5



KUUSAMO 254

Kohteen nimi: Saunajärvi ~~NE~~ 2 1000009093  
Määritys ja mj-luokka: Kivikautinen asuinpaikka(?). II.  
Peruskartta: 4524 02 SAAPUNKI  
Koordinaatit: p = 7326 003, i = 3597 418, z = n. 262,5 (gps~8 m)  
(x = 7324 60, y = 4461 28)  
Kylä, kylänosa: Kirkonkylä, Tatanki  
Tila, rek:no: 1:3 (PK 1984)

Kohde sijaitsee Kuusamon kirkosta noin 6 km pohjoiskoilliseen Kemijärven tien länsipuolella Pölkyn saha-alueen eteläpuolisen Saunajärven pohjoisrannalla olevan leveän niemen itärannalla. Kyseessä on hiekkainen kumparemainen mäki, jonka rannoilla on paikoin terassimaisia tasaisia rantakankaita.

Niemen itärannalla sijaitsevan mökin pihalla havaittiin paikaltaan irrotettu kanto, jonka poistohiekassa oli tullut esille pari kvartsi-iskosta, jotka jätettiin paikoilleen. Asuinpaikkaan viittasivat myös pari palanutta kiveä samalla paikalla. Löytökohta oli mökin alapuolella parin rannassa olevan rakennuksen välissä. Koekuoppia ei paikalle tehty.

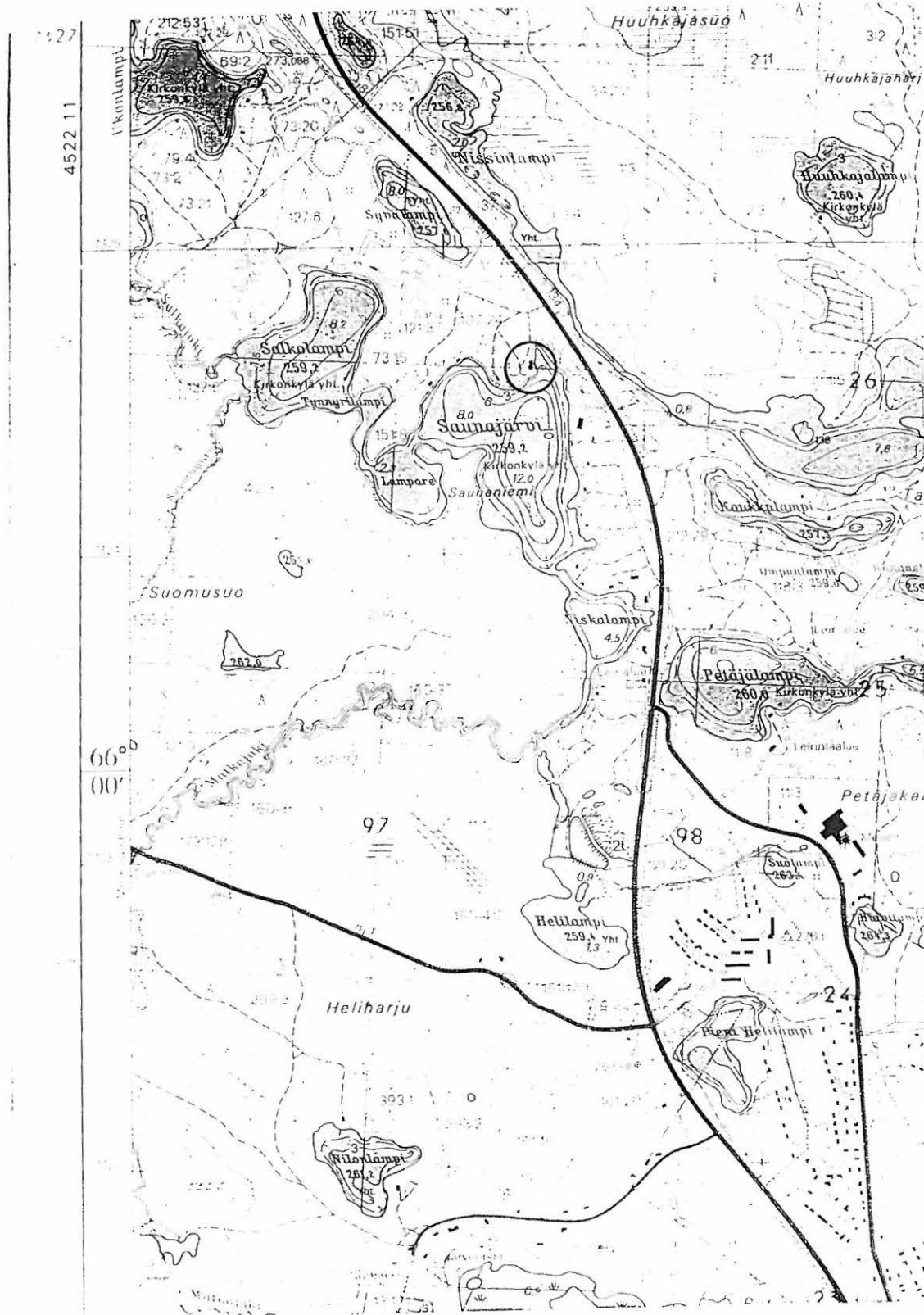
Kohde löydettiin ja tarkastettiin Kuusamon Saunajärven kaava-alueen tarkastamisen yhteydessä 17.6.2005.

Aiemmat tutkimukset:

Kartta: Peruskarttaote 4524 02 SAAPUNKI, p. 1984

Kuusamo 254 Saunajärvi NE

Kivikautinen asuinpaikka(?).



4524 02 SAAPUNKI

Inv. 2005 M. Sarkkinen

p = 7326 00

i = 3597 42

z = n. 262.5

## KUUSAMO 255

Kohteen nimi: Saunajärvi S/S 1000029094  
Määrittys ja mj-luokka: kivikautinen asuinpaikka(?). II.  
Peruskartta: 4524 02 SAAPUNKI  
Koordinaatit: p = 7325 403, i = 3597 399, z = n. 262,5 (gps~8 m)  
(x = 7324 01, y = 4461 24)  
Kylä, kylänosa: Kirkonkylä, Tatanki  
Tila, rek:no: 204:3 (PK 1984)

Kohde sijaitsee Kuusamon kirkosta noin 5,5 km pohjoiskoilliseen Kemijärven tien länsipuolella Saunajärven eteläpään itärannalla. Alue on kuivaa hiekkaisaa mäntyvaltaista jokseenkin tasaista, korkeahkon törmän yläpuolista rantakangasta, jota suojaa länsipuolinen harjanne.

Rannan tuntumassa kulkevalta polulta tavattiin kvartsi-iskos, palanutta luuta ja palaneita kiviä, kohdassa missä eteläpuolinen laajahko harjanteen ja järven väliin jäävä rantatasanne selvästi kapenee. Kohde löydettiin iltakävelyllä, kun paikalle poikettiin läheisen Niskalammen kaakkoisrannalla sijaitsevalta Matkajoen leirintäalueelta. Mukana ei ollut välineistöä, jolla kohteen laajuutta olisi voinut tarkemmin määritellä.

Kohde löydettiin ja tarkastettiin 16.6.2005.

Aiemmat tutkimukset:

Kartta: Peruskarttaote 4524 02 SAAPUNKI, p. 1984



## KUUSAMO 256

Kohteen nimi: Saunajärvi - Niskalampi (salmi W) 1000 007095

Määrittys ja mj-luokka: Maakuoppia/pyyntikuoppia, 4 kpl. II.

Peruskartta: 4524 02 SAAPUNKI

Koordinaatit: a) p = 7325 254, i = 3597 521, z = n. 262,5 (gps~8 m), 1 kpl.  
(x = 7323 84, y = 4461 33)  
b) p = 7325 257, i = 3597 496, z = n. 262,5 (gps~8 m), 2 kpl.  
(x = 7323 86, y = 4461 32)  
c) p = 7325 280, i = 3597 478, z = n. 262,5 (gps~8 m), 1 kpl.  
(x = 7323 89, y = 4461 29)

Kylä, kylänosa: Kirkonkylä, Tatanki

Tila, rek:no: 204:3 (PK 1984)

Kohde sijaitsee Kuusamon kirkosta noin 5,5 km pohjoiskoilliseen Kemijärven tien länsipuolella Saunajärven ja sen kaakkoispuolisen Niskalammen välisen salmen lounaispuolella. Alue on kuivaa hiekkaisaa mäntyvaltaista jokseenkin tasaista, korkeahkon törmän yläpuolista rantakangasta, jota suojaa länsipuolinen harjanne.

Harjanteen ja järven väliin jäävällä laajahkolla rantatasanteella, polun länsipuolella, on ainakin neljä pyyntikuoppaa. Eteläisin kuoppa 1 on halkaisijaltaan noin 2,5 metriä ja syvyydeltään noin 50 cm. Keskimmäiset, lähellä toisiaan sijaitsevat kuopat 2 – 3 ovat halkaisijaltaan 3 – 3,5 metriä ja syvyydeltään 50 – 60 cm. Luoteisin kuoppa 4 on halkaisijaltaan noin 3 metriä ja syvyydeltään noin 60 – 70 cm. Kuoppien sijainti maastossa ja niiden muoto kertovat kyseessä olevan pyyntikuoppien. Kohde löydettiin iltakävelyllä, kun paikalle poikettiin läheisen Niskalammen kaakkoisrannalla sijaitsevalta Matkajoen leirintäalueelta.

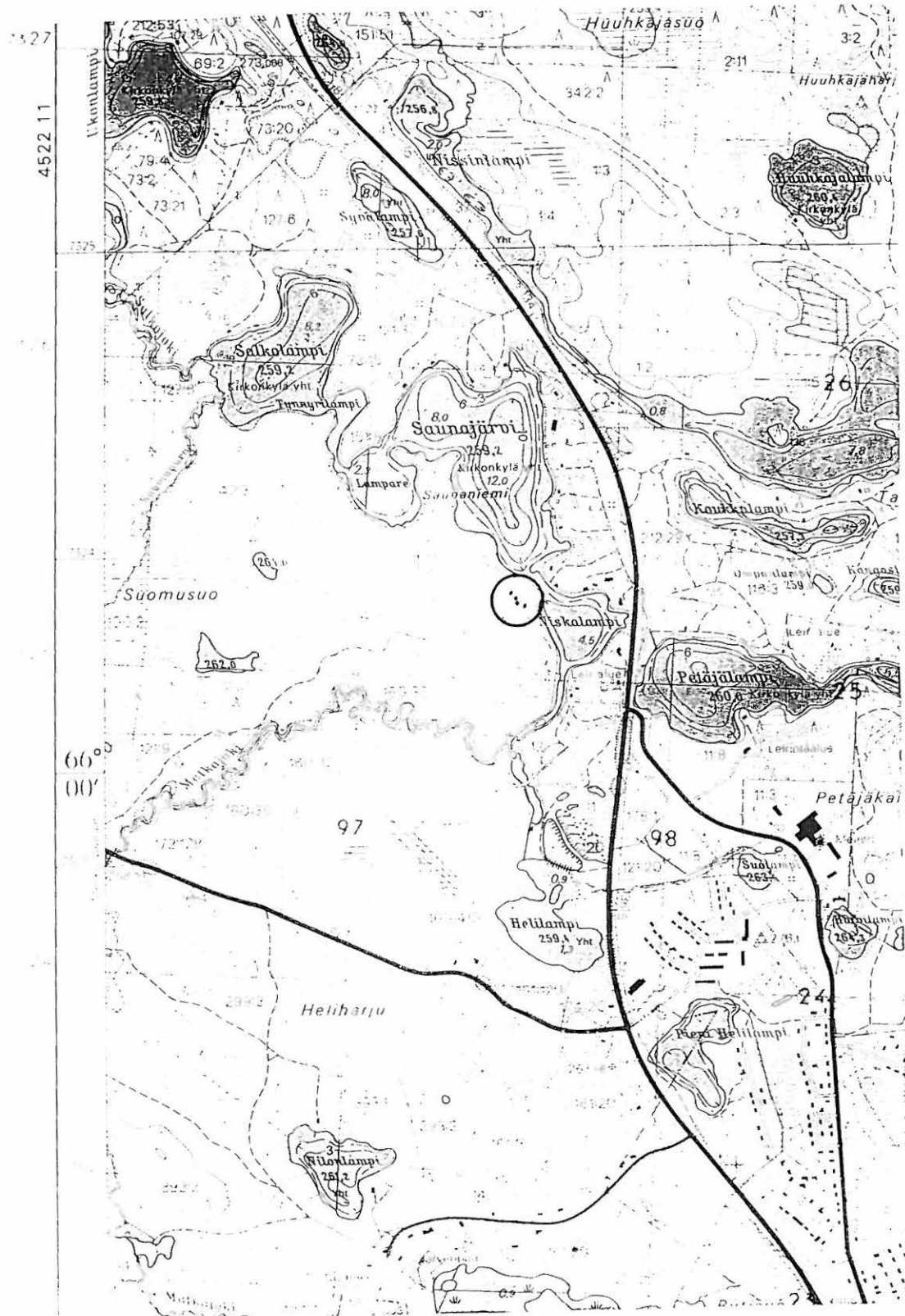
Kohteen eteläpuolella kauempana rannasta on pari uutta lomarakennusta.

Kohde löydettiin ja tarkastettiin 16.6.2005.

Kartta: Peruskarttaote 4524 02 SAAPUNKI, p. 1984.

Kuusamo 256 Saunajärvi – Niskalampi – salmi W

Maa-/pyyntikuoppia.



4524 02 SAAPUNKI

Inv. 2005 M. Sarkkinen

p = 7325 25 - 28

i = 3597 52 - 47

z = n. 262.5

## KUUSAMO 257

Kohteen nimi: *Matkajoen* Niskalampi § 1000097  
 Määrittely ja mj-luokka: kivistä asuinpaikka(?). II.  
 Peruskartta: 4524 02 SAAPUNKI  
 Koordinaatit: p = 7324 956, i = 3597 605, z = n. 262,5 (gps~14 m)  
 (x = 7323 55, y = 4461 42)  
 Kylä, kylänosa: Kirkonkylä, Tatanki  
 Tila, rek:no: 204:3 (PK 1984)

Kohde sijaitsee Kuusamon kirkosta runsaat 5 km pohjoiskoilliseen Kemijärven tien länsipuolella. Saunajärven kaakkoispuolisesta Niskalammesta etelään laskevan Matkajoen länsirannalla vastapäätä Matkajoen leirintäaluetta. Alue on kapeahkoa tasaista rantakangasta.

Noin 100 metriä joen niskasta ja noin 200 metriä eteläisestä Helilammesta laskevan puron suusta pohjoiseen on Matkajoen poikki kaivettu kunnallistekniikka Niskalammen itäpuolisille mökeille. Kaivanto erottuu hiekkaisena muutaman metrin levyisenä hiekkanauhana kuivalla mäntyvaltaisella kankaalla. Kaivannon pohjoispuolelta jokirantaa noudattavalta polulta tavattiin kvartsi-iskoksia, palanutta luuta ja palanutta kiveä. Löytökohta sijaitsee polulla noin 10 metriä em. kaivannosta pohjoiseen. Kohde löydettiin iltakävelyllä, kun paikalle poikettiin Matkajoen toisella rannalla sijaitsevalta Matkajoen leirintäalueelta. Mukana ei ollut välineistöä, jolla kohteen laajuutta olisi voinut tarkemmin määrittää.

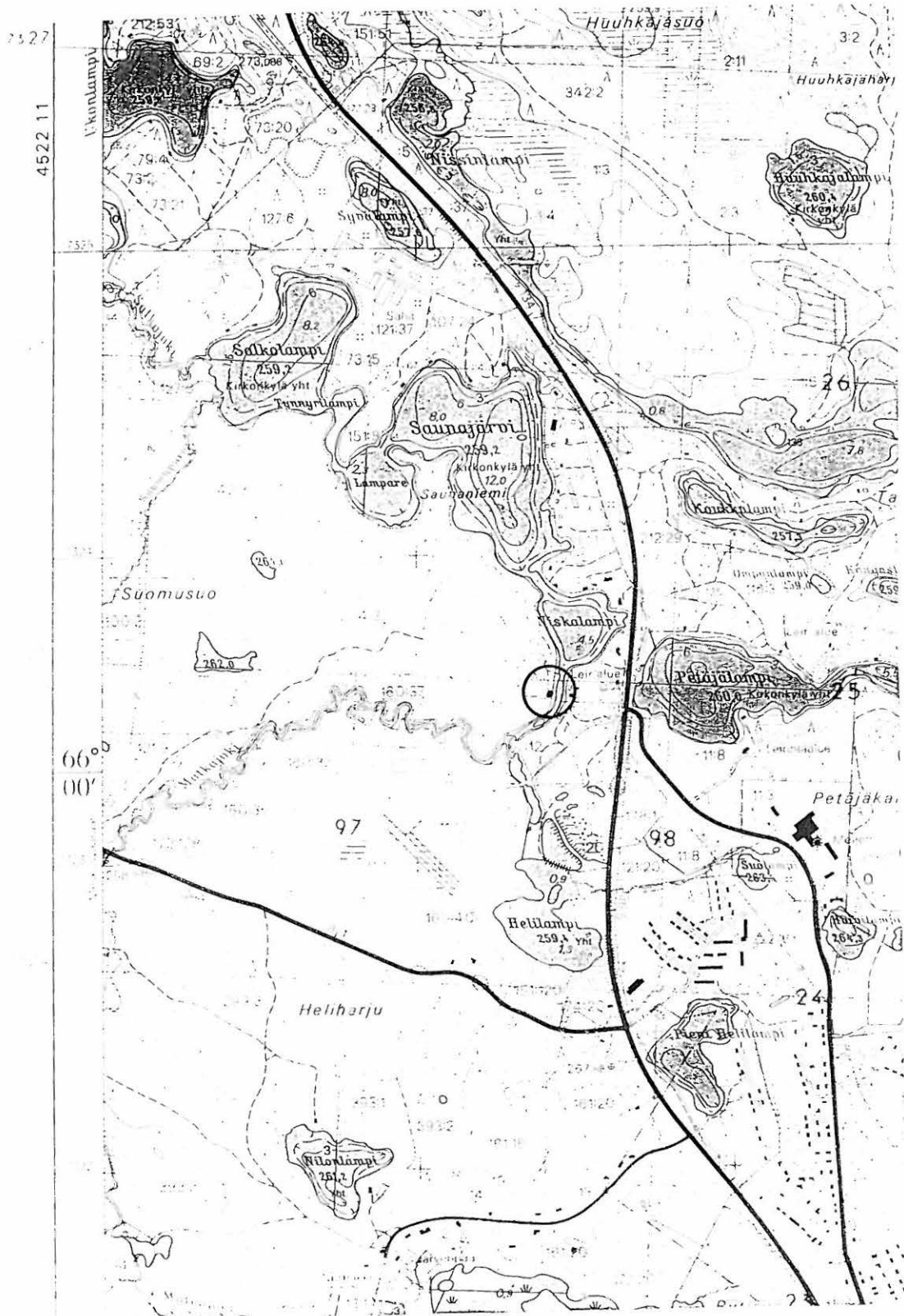
Kohde löydettiin ja tarkastettiin 16.6.2005.

Kartta: Peruskarttaote 4524 02 SAAPUNKI, p. 1984



## Kuusamo 257 Niskalampi S

Kivikautinen asuinpaikka?



4524 02 SAAPUNKI

Inv. 2005 M. Sarkkinen

p = 7324 96

i = 3597 60

z = n. 262.5



## KUUSAMO 258

Kohteen nimi:	Kaunisniemi	15000090°8
Määrittys ja mj-luokka:	Maakuoppia/Pyyntikuoppia II.	
Peruskartta:	4611 11 VIRRANNIEMI	
Koordinaatit:	p = 7358 160, i = 3592 707, z = n. 245 (itäpää) p = 7358 150, i = 3592 605, z = n. 240 (länsipää) (x = 7356 95, y = 4458 00 – 12)	
Kylä, kylänosa:	Kallunki, Virtaniemi	
Tila, rek:no:	73:2	

Kohde sijaitsee Kuusamon kirkosta noin 38 km pohjoisluoteeseen Kemijärvelle johtavan tien koillispuolella. Käylästä länteen sijaitsevan Räväjärven kapean länsiosan etelärannalla Virtaniemen pohjoisosassa on korkea kuiva moreeniharjanne. Itä-länsisuuntaisen harjanteen länsipää pistää Räväjärveen kapeana niemenä.

Niemen keskivaiheilla ja länsipäässä on yhteensä neljä maakuoppaa kohdissa:

- 1) p = 7358 160, i = ~~3592~~707, z = n. 262,5 (gps~10 m), 1 kpl
- 2-3) p = 7358 155, i = ~~3592~~615, z = n. 262,5 (gps~10 m), 2 kpl
- 4) p = 7358 150, i = ~~3592~~605, z = n. 262,5 (gps~10 m), 1 kpl

Kyseessä lienevät pyyntikuopat. Kuopat sijaitsevat niemen eteläreunalla korkean törmän yläpuolisella tasaisella harjanteen laella. Itäisin kuoppa (1) sijaitsee harjanteen laen kapeimmalla kohdalla laajan suppakuopan eteläpuolella. Kuopan halkaisija on noin 2 metriä ja syvyys noin 40 cm. Kuopat 2 ja 3 sijaitsevat edellisestä satakunta metriä länteen. Kuoppien 1 ja 2 puolimaissa oli yksi epämääräinen kuopanne. Kuoppien 2 ja 3 halkaisija on noin 2,5 metriä ja syvyys noin puoli metriä. Kuoppa 2 on noin viiden metrin päässä törmän reunasta ja sen reunoilla kasvaa nuoria puita. Tämän länsipuolella olevaan kuoppaan 3 tehty koepisto paljasti selvän huuhtoutumiskerroksen. Kuopan neljä ala on noin 2,5 x 1 metriä ja syvyys noin 30 cm.

Kohde löydettiin Suojalan ranta-asemakaavan tarkastuksen yhteydessä, kun löydöttömän kaava-alueen viereinen kiinnostava maastonkohta tarkastettiin.

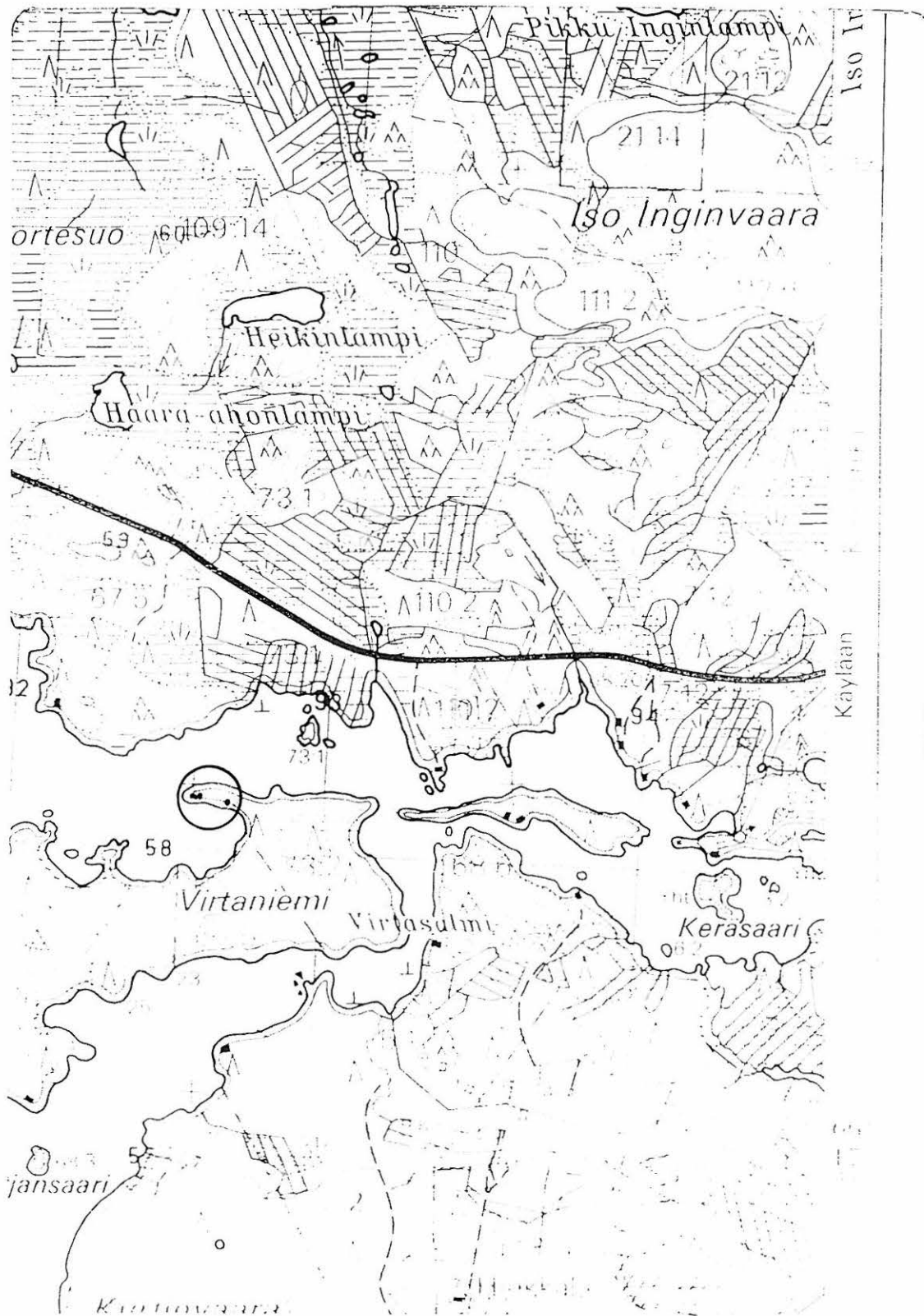
Kohde tarkastettu 16.6.2005.

Diat: PPM 6926:28 Kuusamo 258 Kaunisniemi, kuoppa kolme alueen länsiosassa idästä.

Kartta: Peruskarttaote 4611 11 VIRRANNIEMI

Kuusamo 258 Kaunisniemi

Maa-/pyyntikuoppia.



4611 11 VIRRANIEMI

Inv. 2005 M. Sarkkinen

p = 7358 16 - 15

i = 3592 70 - 60

z = n. 240 - 245

## KUUSAMO 259

Kohteen nimi: Ukonlampi ~~N~~ 100009099

Määrittys ja mj-luokka: Kivikautinen asuinpaikka, asuinpainanne II.

Peruskartta: 4522 11 MESKUSVAARA

Koordinaatit: p = 7327 447, i = 3595 864, z = n. 262,5 (gps~10 m), 1 kpl  
(x = 7326 11, y = 4459 79)

Kylä, kylänosa: Kirkonkylä, Ukonlampi  
Tila, rek:no: 340:7 (PK 1984)

Kohde sijaitsee Kuusamon kirkosta noin 8 km pohjoisluoteeseen Kemijärvelle johtavan tien länsipuolella Ala-Oivangin ja Ukonlammen välissä. Ukonlampi on pitkän etelään pistävän niemen kahtia jakama lampi. Lammen länsiosan pohjoisranta on suota, suon pohjoispuolella on leveydeltään vaihteleva, pääosin varsin kapea rantatasanne, jonka pohjoispuolella on jyrkkä törmä.

Mäntyä kasvavan rantatasanteen kaakkoispäässä on leveä jokseenkin tasainen niemimäinen alue. Tämän heikosti kumpuilevan hiekkaniemekkeen länsireunalla, lähellä pohjoista törmänjuurta on matalalla, etelästä lukien toisella, kumparemaisella tasanteella yksittäinen asumuspainanne. Kaakko-luodesuuntaisen painanteen ala on 2,5 – 3 x 5 metriä ja syvyys noin 30 cm. Painanteen päällä on poikittain kaatunut lahoava puunrunko. Painanteeseen tehtiin koekuoppa, jossa oli selvää likamaata ja palanutta kiveä sekä yksi kvartsi-iskos, joka jätettiin paikalleen. Luoteispäässä on myöhempi häiriö (kaksoismaannos) mahdollisen tuulenkaadon tms. jäljiltä. Koepistojen perusteella vaikutti siltä, että huuhtoutumiskerros oli painanteessa ohuempi kuin ympäröivällä alueella. Myös painanteen eteläpuolelle tehdystä koepistosta tavattiin palanutta kiveä.

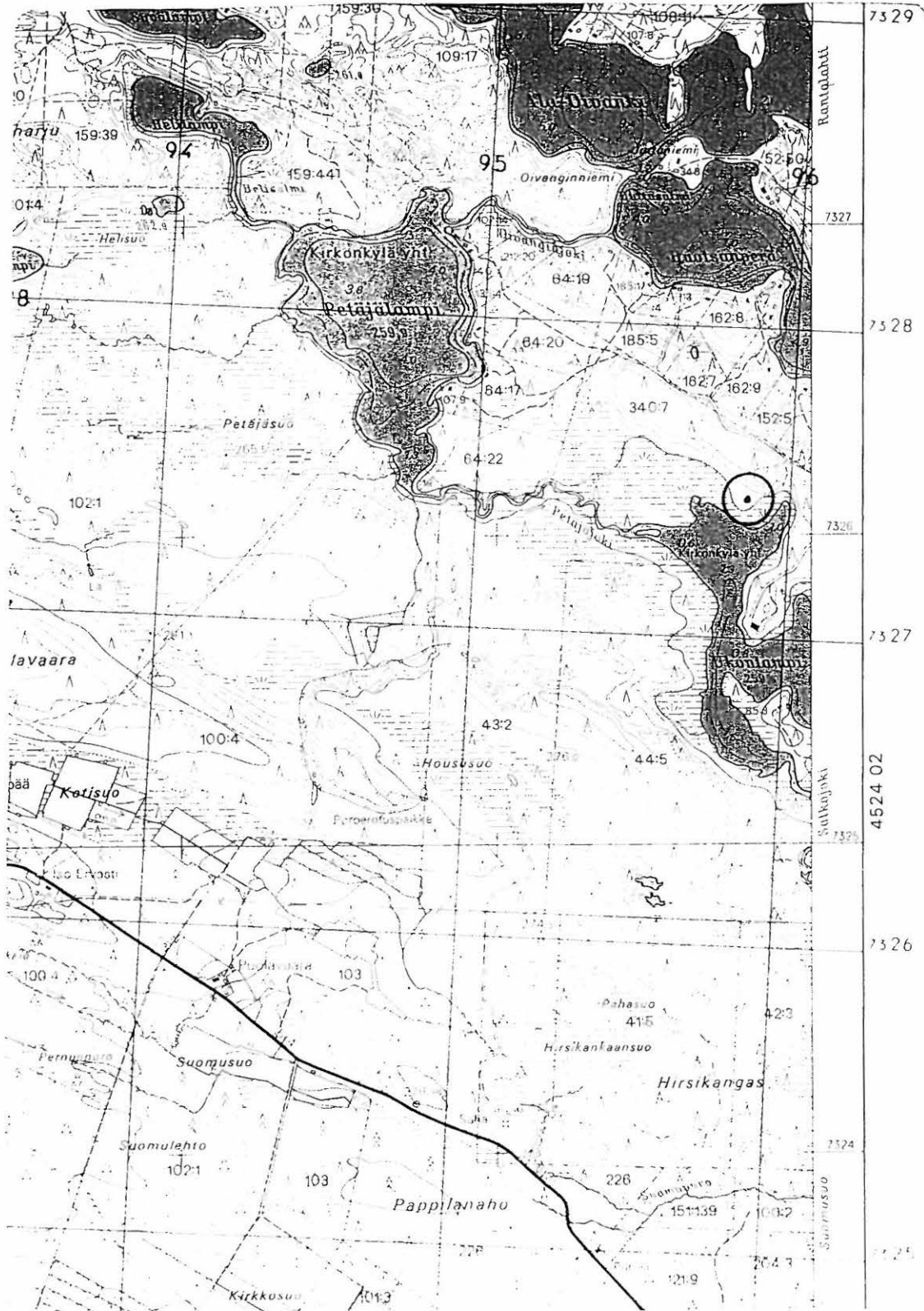
Kohde löydettiin ja tarkastettiin Ukonlammen kaava-alueen tarkastuksen yhteydessä 1.7.2005.

Diat: PPM 6928:10 Kuusamo 259 Ukonlampi, asuinpainanne pohjoisesta.  
PPM 6928:11 Kuusamo 259 Ukonlampi, asuinpainanne keskellä takana, yleiskuva lännestä.

Kartta: Peruskarttaote 4522 11 MESKUSVAARA, p. 1984

## Kuusamo 259 Ukonlampi N

Kivikautinen asuinpaikka, asuinpainanne.



4522 11 MESKUSVAARA

p = 7327 45

Inv. 2005 M. Sarkkinen

i = 3595 86

z = n. 262,5

## KUUSAMO 260

Kohteen nimi: Kotilahti S / 1000 00 9.100

Määrittys ja mj-luokka: a) Kivikautinen asuinpaikka / asuinpainanne. II.  
b) Maakuoppia II.

Peruskartta: 4522 11 MESKUSVAARA

Koordinaatit: a) p = 7330 660, i = 3592 823, z = n. 262,5 (gps~8 m),  
(x = 7329 45 11, y = 4456 90)  
b) p = 7330 662 ja -690, i = 3592 743 ja -692, z = n 262,5 (gps~8 m)  
(x = 7329 48 ja -52, y = 4456 84 ja 78)

Kylä, kylänosa: Kirkonkylä, Oivanki  
Tila, rek:no: 340:7 (PK 1984)

Kohde sijaitsee Kuusamon kirkosta noin 12 km luoteeseen Posiolla johtavan tien eteläpuolella Oivanginjärven länsiosan etelärannalla. Alue on hyvin tasaista mäntyä kasvavaa hiekkakangasta, jolla kuitenkin on havaittavissa erilaisia matalia ilmeisesti luontaisia kuopanteita ja loivaa luontaista vaihtelua.

Oivangin luoteisnurkassa olevan Kotilahden etelärannan tasaisella hiekkakankaalla havaittiin heikosti erottuva matala painanne. Painanne kasvoi mustikanvarpua, sen ympäristö taas oli kuivaa jäkälää. Vastaavaa kasvillisuuden vaihtelua oli tosin muuallakin alueella. Koordinaattien a) osoittamasta kohdassa olleesta painanteesta tavattiin palanutta kiveä, likamaata ja kvartsi-iskoksia. Painanteen ala on noin 3 x 4 metriä ja syvyys vain noin 20 cm. Se oli noin 10 metrin päässä rantatörmästä. Humuksen alla oli huuhtoutumiskerros, joka oli selvästi ohuempi kuin painanteen ulkopuolella. Painanne merkittiin oranssilla Museoviraston muinaisjäännösnauhalla. Painanne on aivan kaava-alueen itärajan tuntumassa, ehkä jopa sen ulkopuolella.

Painanteesta länteen polun ja kankaan lakitasanteen reunamilla tavattiin kaksi maakuoppaa, joiden luonne jäi tarkemmin määrittämättä. Näiden halkaisija noin metrin levyisine valleineen oli 3 – 4 metriä, keskellä oli 1 – 1,5 metriä halkaisijaltaan ollut kuoppa. Itäisemmän kuopan syvyys oli noin 30 cm ja vallin korkeus 10 – 20 cm. Läntisemmän kuopan syvyys oli noin 20 - 25 cm ja vallin korkeus 10 – 15 cm. Molemmissa oli ohut huuhtoutumiskerros, joten kuopilla on ilmeisesti ikää useampi sata vuotta.

Asuinpainanne on aivan kaava-alueen itärajan tuntumassa, kuopat siitä länteen. Kaikki kuvatut rakenteet sijaitsevat kaavaluonnoksessa VL/ym -merkityllä alueella.

Kohde löydettiin ja tarkastettiin Junganharjun kaava-alueen tarkastuksen yhteydessä 27.6.2005.

Aiempi tutkimus: -

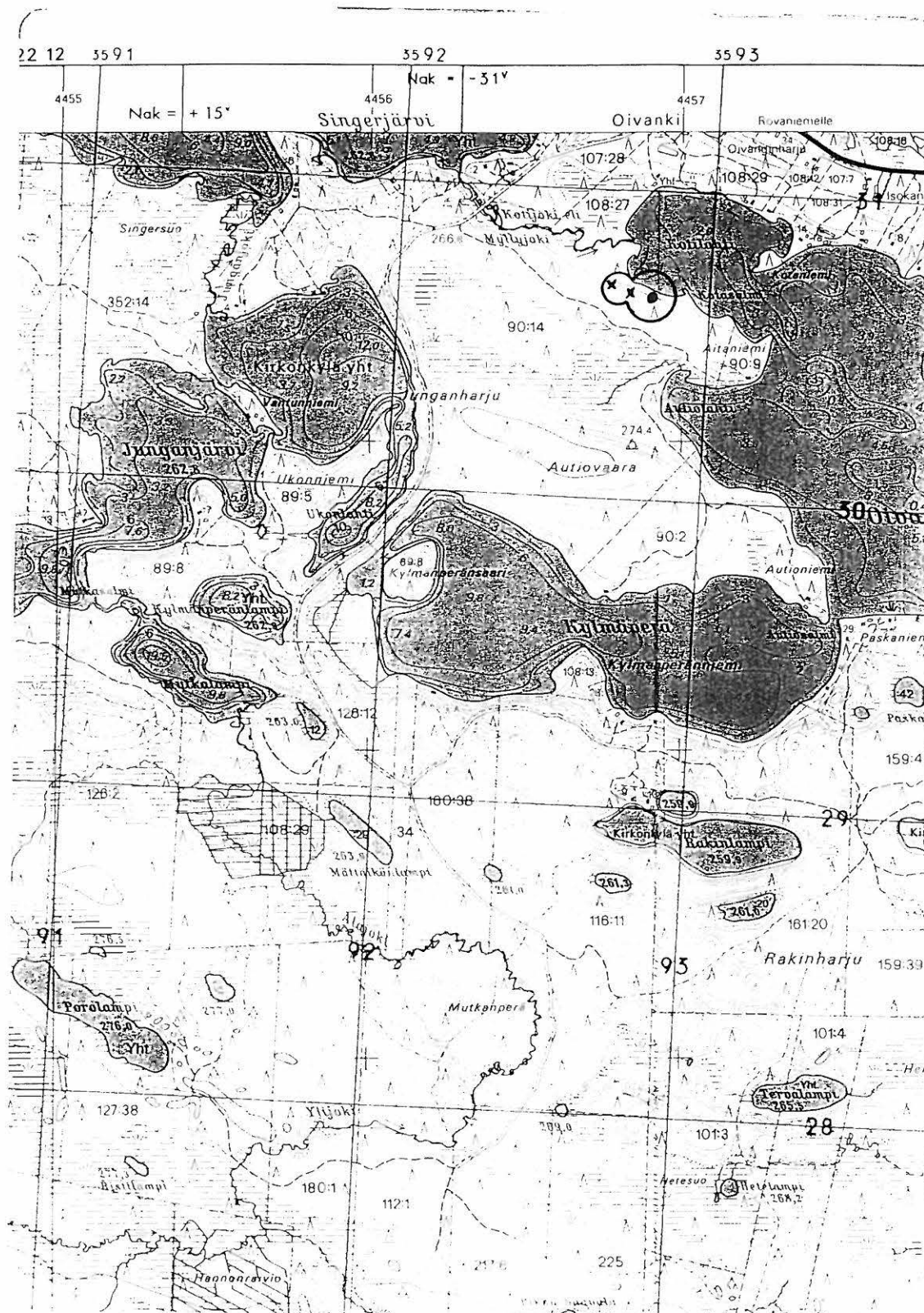
Diat: PPM 6928:1 Kuusamo 260 Kotilahti S, asuinpainanne etelästä, lapio keskellä.

Kartta: Peruskarttaote 4522 11 MESKUSVAARA



## Kuusamo 260 Kotilahti S

Kivikautinen asuinpaikka, asuinpainanne ja maakuoppia.



4522 II MESKUSVAARA

Inv. 2005 M. Sarkkinen

p = 7330 66, -66 ja -69  
 i = 3592 82, -74 ja -69  
 z = n. 262.5

## KUUSAMO 261

Kohteen nimi:	Taipale 1000009102
Määrittys ja mj-luokka:	Maakuoppia, 4 kpl. II.
Peruskartta:	4524 10+ 4542 01 KÄRPÄNKYLÄ
Koordinaatit:	p = 7316 895, i = 3628 030, z = n. 255-257,5 (keskikohta) (x = 7314 06, y = 4491 43)
Kylä, kylänosa: Tila, rek:no:	Kärpänkylä, Penikkasalmi 36:0

Kohde sijaitsee Kuusamon kirkolta n. 29 km itään Muojärven Kylmälahden ja Penikkasalmen länsiosien välisellä pitkällä länteen pistävällä Kylmäniemellä. Niemen tyven kapeimmalla kohdalla on vanha talo ympäröivine pienine peltoineen. Jäljellä on yksi rakennus ja siitä länteen oleva kellarinsija. Talon peltojen reunalla on muutamia peltokivikasoja.

Itäpuolisten peltojen itäpuolelta, rakennuksesta kaakkoon niemen etelärannan tuntumassa on ainakin neljä maakuoppaa noin 40 – 50 metrin päässä rannasta. Kohdassa gps: p = 7316 901, i = 3628 024 on kaksi kuoppaa, joista lounaisemman pohjalla oli kivi (tulen rapauttama?) sekä huuhtoutumiskerros. Kolmas kuoppa on näistä kymmenisen metriä kaakkoon ja neljäs kuoppa tästä viitisen metriä kaakkoon (gps: p = 7316 892, i = 3628 037). Myös neljännessä oltiin havaitsevinaan huuhtoutumiskerros. Kuoppien halkaisija on 1 – 1,5 metriä ja syvyys 30 – 50 cm. Kyseessä voisivat olla lähinnä keittokuopat.

Toisessa kaavakartassa kohteen alue merkitty merkinnällä VL/yk ja toisessa (kaavaluonnos 1:6000) se sijaitsee rakennuspaikan 4 (RA-2) itärajan tuntumassa.

Kohde löydettiin ja tarkastettiin Marsalon kaava-alueen tarkastuksen yhteydessä 28.6.2005.

Kartta: Peruskarttaote 4524 10+ 4542 01 KÄRPÄNKYLÄ, p. 1985.





KUUSAMO 262

1000 00 5670

Kohteen nimi: Ulkuniemi

Määrittely ja mj-luokka: Maakuoppa. II.

Peruskartta: 4611 11 VIRRANNIEMI

Koordinaatit: p = 7352 000, i = 3594 370, z = n. 242,5-245 (gps~12 m)  
(x = 7350 71, y = 4459 46)

Kylä, kylänosa: Virrankylä, Kaukosaari  
Tila, rek:no: Kesäranta 8:30

Kohde sijaitsee Kuusamon kirkosta runsaat 31 km pohjoiseen Ala-Kitkan itäosassa olevan saaren itäosassa. Alue on saaren keskiosaa hallitsevan harjanteen itään kapenevaa metsäistä selkää. Kohteen pohjoispuolelta kulkee tie saaren itäpäähän. Saaren keskellä olevan talon pelloista itäisin ulottuu noin 15 metrin päähän kohteesta.

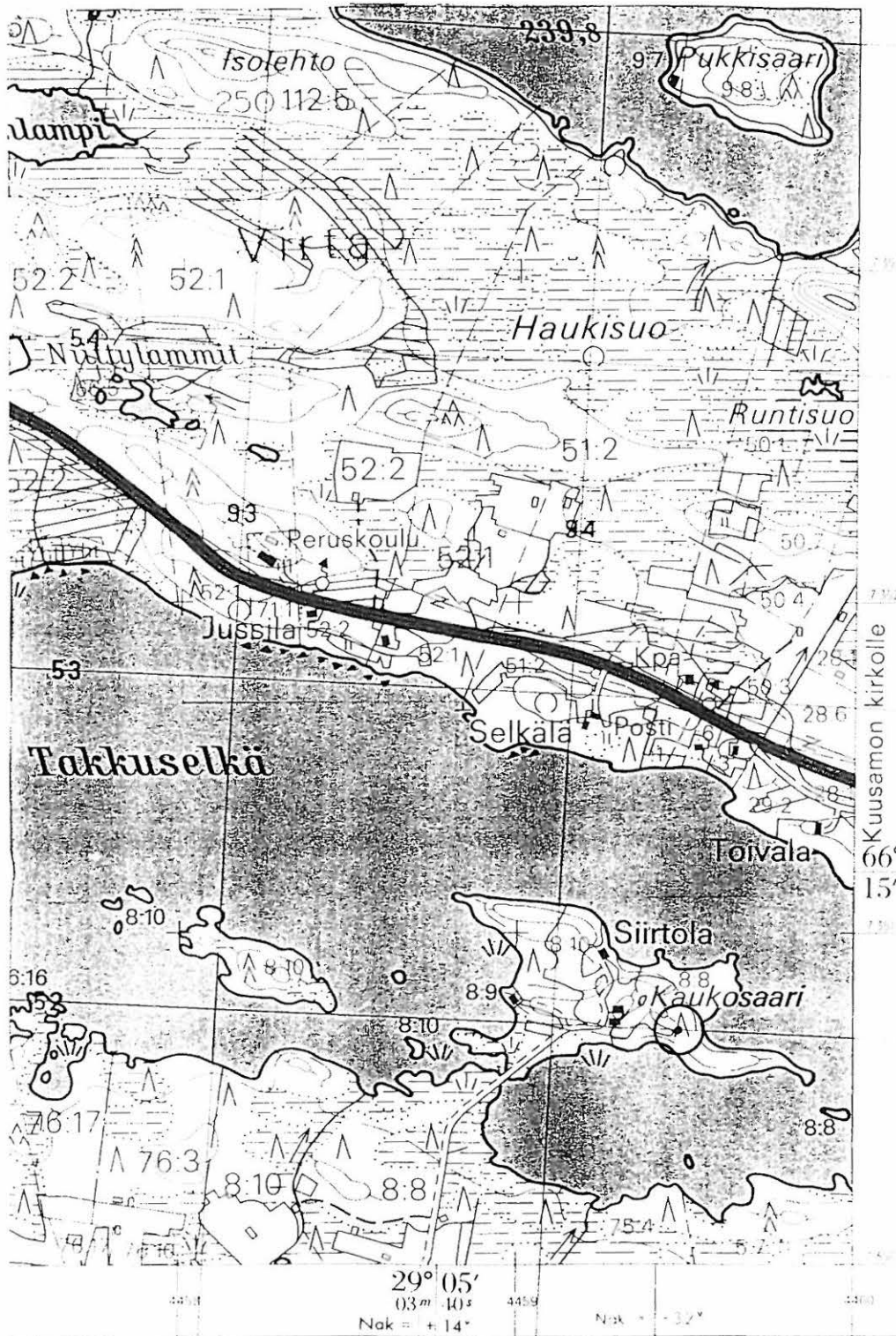
Pellon itäpäästä noin 15 metriä koilliseen on yksittäinen maakuoppa, jonka halkaisija on noin 2,5 – 3 metriä ja syvyys 60 – 70 cm. Kuopan seinämässä on huuhtoutumiskerros. Kuopan kaakkoispuolella kantokuoppa/tuulenkaato. Muita kuoppia tai merkkejä asuinpaikasta ei alueelta löydetty.

Kohde löydettiin ja tarkastettiin Kaukosaaren kaava-alueen tarkastuksen yhteydessä 30.6.2005.

Kartta: Peruskarttaote 4611 11 VIRRANNIEMI

Kuusamo 262 Ulkuniemi

Maakuoppa.



4611 11 VIRRANNIEMI

p = 7352 00

Inv. 2005 M. Sarkkinen

i = 3594 37

z = n. 242,5 - 245

KUUSAMO 263

1000 00 9117

Kohteen nimi: Purnulahti W

Määrittys ja mj-luokka: Maakuoppa. II.

Peruskartta: 4613 01 RUKATUNTURI

Koordinaatit: p = 7347 881, i = 3597 342, z = n. 252,5(gps~12 m)  
(x = 7346 45, y = 4462 25)

Kylä, kylänosa: Rukajärvenkylä, Purnujärvi

Tila, rek:no: 34:40

Kohde sijaitsee Kuusamon kirkosta noin 27 km pohjoiseen Kemijärvelle johtavan tien itä- ja Rukalta Vuotunkiin johtavan tien pohjoispuolella. Purnujärvi on koillinen – lounassuuntainen keskeltä leveä pääosin kovarantainen järvi, jonka lounaispään rannat ovat alavaa suota. Soiden kovat rannat ovat paikoin hiekkavia kankaita. Järven länsirannalle kulkee tie etelästä Vuotungintieltä.

Vuotunkiin johtavan tien ja järven länsirannalle johtavan tien risteuksen luona on hiekkakangasta, joka osin on kaivettu hiekkakuopaksi risteyksestä itään Vuotungintien pohjoispuolella. Aivan teiden risteuksen ja em. hiekkakuopan välissä on säilynyt kaistale koskematonta kangasta. Tuolla tien ja hiekkakuopan välisellä kangaskumpareella, vain noin 30 metrin päässä Vuotunkiin johtavan maantien reunasta, on yksittäinen maakuoppa. Sen ala on noin 2 – 3 – 3,5 metriä ja syvyys 40 – 60 cm. Kaakko – luode –suuntaisen kuopan pohjalla tavattiin selvä huuhtoutumiskerros. Tästä noin 10 metriä pohjoiskoilliseen oli toinen epämääräinen kuopanne, joka mitoiltaan oli samaa luokkaa kuin edellinen. Se voi olla luontainenkin. Viereisen hiekkakuopan reunoilta tai koekuopista ei tehty kivikautistyyppiseen asuinpaikkaan viittaavia löytöjä.

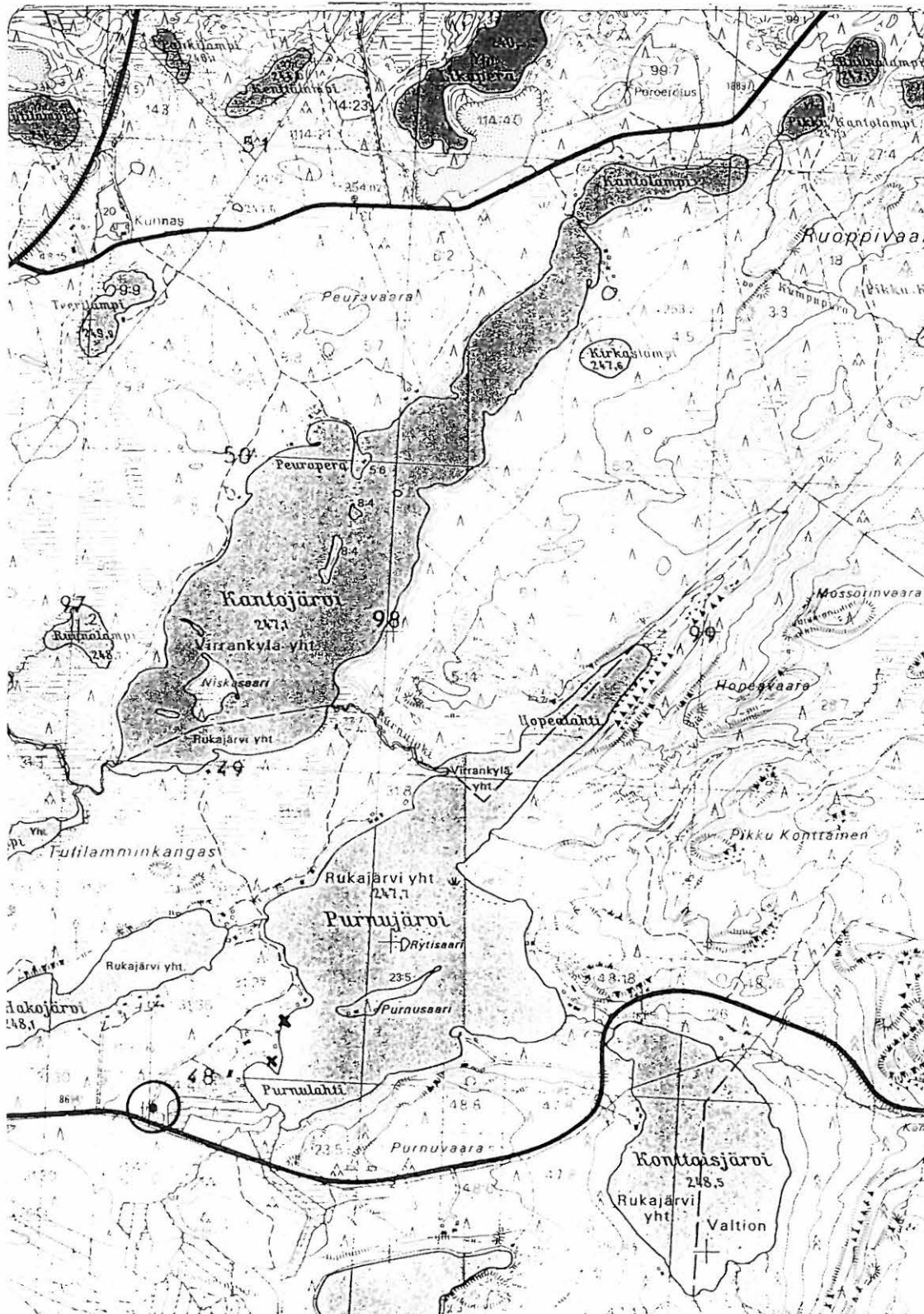
Kohde löydettiin ja tarkastettiin Hakojärven kaava-alueen tarkastuksen yhteydessä 29.6.2005.

Diat: PPM 6928:7 Kuusamo 263 Purnulahti W, maakuoppa pohjoisesta.

Kartta: Peruskarttaote 4613 01 RUKATUNTURI, p. 1989.

## Kuusamo 263 Purnulahti W

Maakuoppa.



4613 01 RUKATUNTURI

Inv. 2005 M. Sarkkinen

p = 7347 88

i = 3597 34

z = n. 252,5

KUUSAMO 264

*AN-114 K, 1000018850*

Kohteen nimi: Yli-Pessari W

Määrittys ja mj-luokka: Maakuoppia. II/III.

Peruskartta: 4613 01 RUKATUNTURI

Koordinaatit: p = 7345 59, i = 3597 429, z = n. 285 (gps~7 m)  
(x = 7344 16, y = 4462 21)

Kylä, kylänosa: Rukajärvenkylä, Yli-Pessari

Tila, rek:no: 34:6

Kohde sijaitsee Kuusamon kirkosta noin 25 km pohjoiseen Kemijärvelle johtavan tien itä- ja Rukalta Vuotunkiin johtavan tien eteläpuolella. Yli-Pessari on lännenpuoleltaan korkean Salmilammenvaaran suojaama pohjois-eteläsuuntainen järvi.

Yli-Pessarin pohjoispään länsirannalla olevalla kumpareella on 4 maakuoppaa noin 15 x 10 alueella. Kuoppien halkaisija on noin 1 – 1,5 metriä ja syvyys 20 – 40 cm. Kahteen tehty koekuoppa paljasti huuhtoutumiskerroksen, joka oli ohuempi kuin ympäröivällä alueella. Kuoppien luonnetta ei pystytty tarkemmin määrittämään. Lähinnä kyse voi olla keittokuopista. Kuopat voivat olla myös luonnontyötä, tuulenskaatoja tms. Kohde sijaitsee kaavaluonnoksessa VL/yk -merkityllä alueella rakennuspaikan 7 eteläpuolella, aivan sen rajan tuntumassa.

Kohde löydettiin ja tarkastettiin Valkeisrinteen kaava-alueen tarkastuksen yhteydessä 29.6.2005.

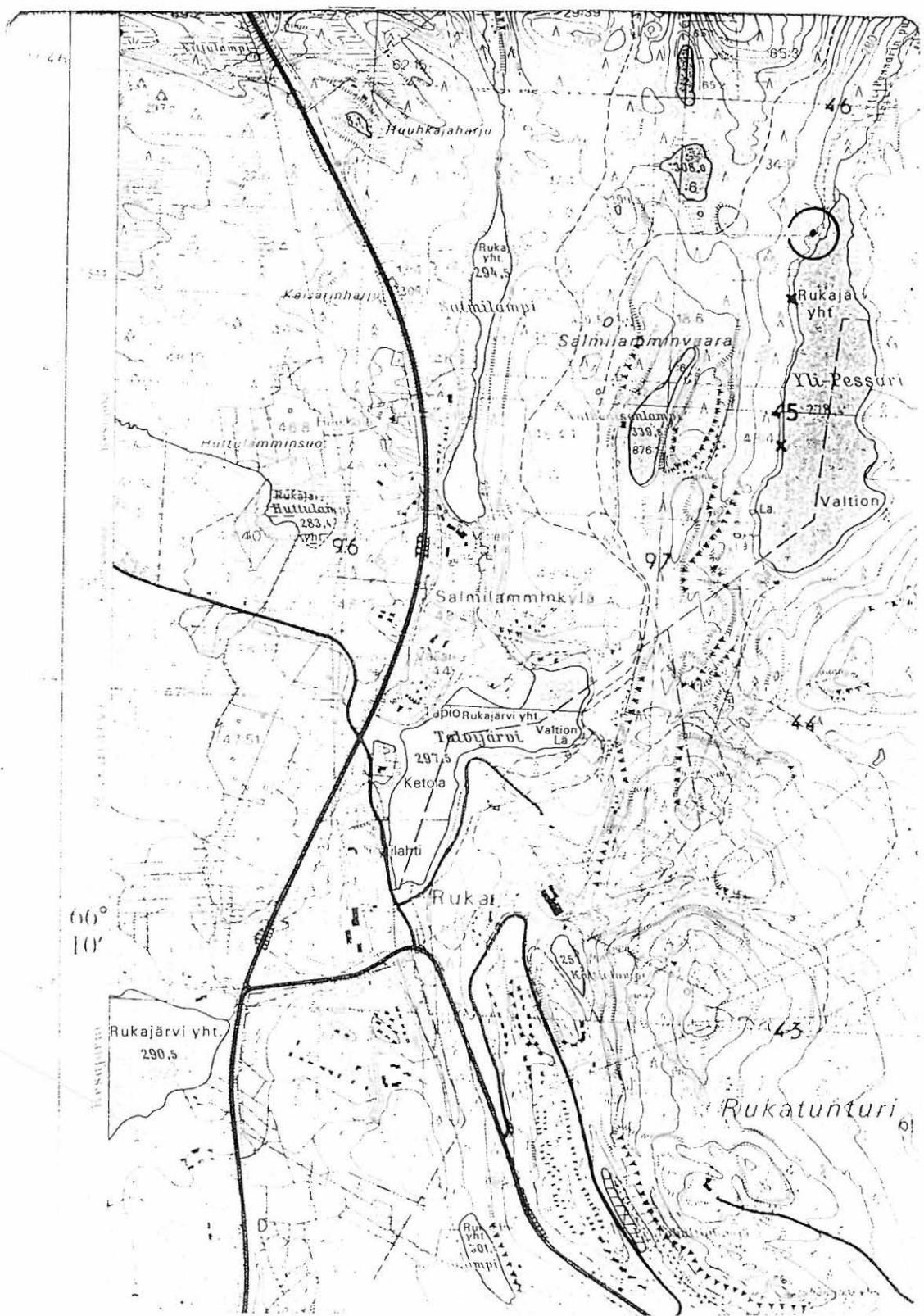
Aiemmat tutkimukset: -

Diat: 6928:5 Kuusamo 264 Yli-Pessari W, kuva maakuoppakummulta järvelle.

Kartta: Peruskarttaote 4613 01 RUKATUNTURI, p. 1989.

Kuusamo 264 Yli-Pessari W

Maakuoppia.



X pilkka ja uutto

4613 01 RUKATUNTURI

p = 7344 59

i = 3597 42

z = 0 285

Inv. 2005 M. Sarkkisen



## KUUSAMO 265

Kohteen nimi: Viipusjärvi N 2 1000 00 9116

Määritys ja mj-luokka: a) Kivikautinen asuinpaikka. II.  
b) Maakuoppa. II.

Peruskartta: 4613 01 RUKATUNTURI

Koordinaatit: a) p = 7347 352, i = 3596 082, z = n. 255 (gps~6 m)  
(x = 7345 99, y = 4460 09)  
b) p = 7347 363, i = 3596 014, z = n. 255 (gps~10 m)  
(x = 7346 00, y = 4460 02)

Kylä, kylänosa: Rukajärvenkylä  
Tila, rek:no: yht. 878:1

Kohde sijaitsee noin Kuusamon kirkosta noin 27 km pohjoiseen heti Kemijärvelle johtavan tien itäpuolisen Viipusjärven pohjoispäässä Rukan pohjoispuolella. Viipusjärven pohjoispäässä ja sen itärannalla on Viipuksen leirintäalue. Alueelta tavattiin asuinpaikka ja maakuoppa tästä noin 100 metriä länteen.

Asuinpaikka (a) sijaitsee Viipusjärven pohjoispään rannalla olevalla kumparemaisella niemellä leirintäalueen kioskin ja rannan välissä. Paikalla on istumalankkujen ympäröimä leirintäalueen kivetty tulipaikka. Tulipaikan ympärillä sen itä-/pohjoispuolella erottui hiekkamaassa ainakin parikymmentä kvartsi-iskosta; esineitä ei niiden joukosta onnistuttu tapaamaan. Asuinpaikkahavainnot ulottuivat vain noin 15 x 10 metrin alalle, käytännössä kumpareen tasaiselle päällyställe. Hiekassa erottui myös jokunen palanut kivi, mutta niiden todistusvoima tässä tapauksessa on erityisen heikko.

Maakuoppa (b) sijaitsee Viipusjärven pohjoispään rannalla heti leirintäalueelle johtavan tien eteläpuolella, leirintäalueen portista noin 10 metriä kaakkoon. Tien levennyksen kohdalla olevan kuopan halkaisija on noin 2,5 – 3 metriä ja syvyys noin 50 – 70 cm. Kuopan seinämässä oli huuhtoutumiskerros. Kuopan välittömästä ympäristöstä ei asuinpaikkajälkiä tavattu.

Kohde löydettiin ja tarkastettiin Viipusjärven kaava-alueen tarkastuksen yhteydessä 29.6.2005.

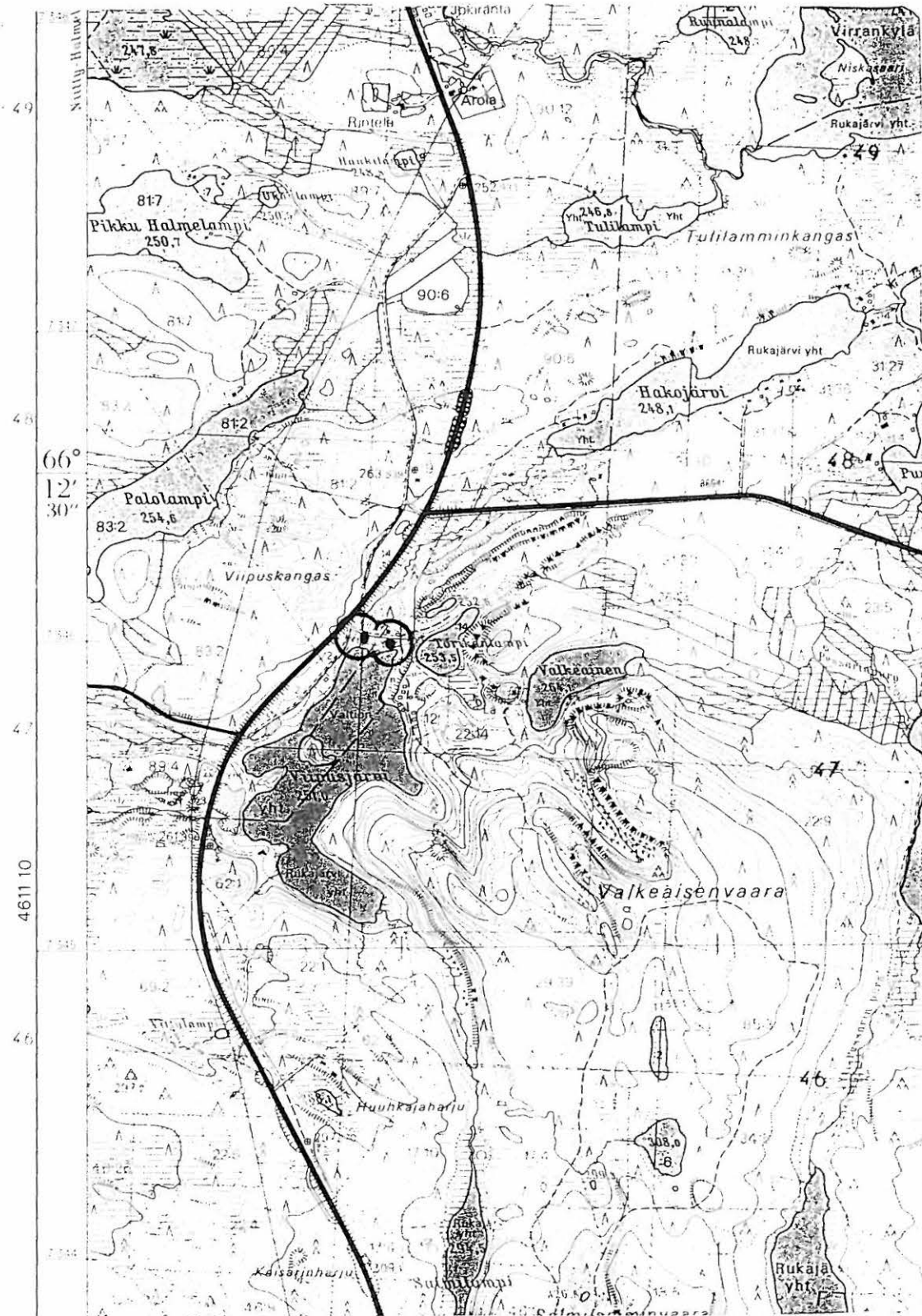
Diat: 6928:8 Kuusamo 265 Viipusjärvi N, asuinpaikkaa leirintäalueen tulipaikalla, koillisesta.  
6928:9 Kuusamo 265 Viipusjärvi N, maakuoppa leirintäalueen tien eteläpuolella, pohjoisesta.

Inventointilöydöt: KM 35496:1-2 kvartsisiesine, kvartsi-iskoksia

Kartta: Peruskarttaote 4613 01 RUKATUNTURI, p. 1989.

Kuusamo 265 Viipusjärvi N

Kivikautinen asuinpaikka, maakuoppa.



4613 01 RUKATUNTURI

Inv. 2005 M. Sarkkinen

p = 7347 35 ja 36

i = 3596 08 ja 01

z = n. 255

## KUUSAMO

Kohteen nimi: Purnujärvi, länsiranta *ei mitään merkintää*

Määrittely ja mj-luokka: Pilkkapetäjä ja uuttupuu. Hist. aika

Peruskartta: 4613 01 RUKATUNTURI

Koordinaatit: p = 7348 182, i = 3597 738, z = n. 250 (gps~6 m), (pilkkapetäjä)  
(x = 7346 74, y = 4462 66)  
p = 7348 051, i = 3597 707, z = n. 250 (gps~6 m), (uuttupuu)  
(x = 7346 62, y = 4462 62)

Kylä, kylänosa: Rukajärvenkylä, Purnujärvi  
Tila, rek:no: 31:4

Purnujärven tarkastetulla rannanosalla tavattiin pari puihin tehtyä merkintää, jotka on syytä tässä mainita. Nimensä perusteella kyseessä on ilmeisesti perinteinen kalajärvi; kalansäilytyskuoppaan viittaava sana 'purnu' esiintyy niin järven, lahden, saaren ja viereisen vaaran nimenä.

Muutaman sadan vuoden takaisesta kalastuksesta kertoo omaa tarinaansa kaava-alueen rantavyöhykkeen pohjoisimmalla rajalla, aivan rajapyökin vieressä oleva ikivanha harmaa honkiintunut petäjä, joka jo vähitellen on järven kaatumassa. Hongan järvenpuoleisessa kyljessä on puolentoista metrin korkeudella kynsiintynyt veiste (n. 50 x 7 cm). Tämän kaakkoon olevan pilkan vastapuolella toisella puolen keloä oli harjalliseksi veistetty pilkka (30 x 14 cm). Lounaanpuolella oli vielä sivupilkka (38 x 5 cm). Tämantapaiset pilkat ovat vanhojen kalastajien merkkejä, joilla on paikallistettu järvenpohjan apajia tms. Vanhan perinteen katoamisesta ja korkeasta iästä kertoo se, että pilkat tavattiin rannanosan vanhimmasta kelosta.

Vanha elinkeino on myös lintujen munitus, jota myös kalastajien tiedetään keväisin harrastaneen. Tähän liittyy Purnulahteen pohjoisesta pistävällä niemellä olevan hongan eteläkyljessä tavattu kolo, jo osin lahonnut uuttu eli liukku. Alunperin kasvavan kookkaan petäjän kylkeen on kirveellä tehty vinoneliön muotoinen kolo, josta alkanut laho on kaivanut vuosien kuluessa munintaan sopivan pesäkolon. Nyt osa kolon kyljessä oli jo auennut niin, että uuttu muistutti lähinnä avaimenreikää.

Nämä puissa olevat elinkeinoista kertovat jäljet tulevat vähitellen luonnostaan lahoamaan ja katoamaan puiden mukana. Ne kuitenkin tulevat oman aikansa kertomaan alueen maankäytön historiasta, joten niiden säilyttäminen on suotavaa.

Kohde tarkastettu 29.6.2005.

Diat: PPM 6928:6 Kuusamo Purnujärvi, länsirannan pilkkapetäjä lounaasta.

Kartta: ks. kohteen 263 karttaote.

## KUUSAMO

Kohteen nimi: Yli-Pessari, länsiranta *ei mitään rakennusta*

Määrittely ja mj-luokka: Pilkkapetäjä ja uutun teelmä. Hist. aika

Peruskartta: 4613 01 RUKATUNTURI

Koordinaatit: p = 7344 897, i = 3597 367, z = n. 280-285 (gps~6 m), (pilkkapetäjä)  
(x = 7343 47, y = 4462 13)  
p = 7345 372, i = 3597 369, z = n. 280-285 (gps~8 m), (uuttupuu)  
(x = 7343 95, y = 4462 16)

Kylä, kylänosa: Rukajärvenkylä, Purnujärvi

Tila, rek:no: 31:4

Muutaman sadan vuoden takaisen elämän merkkejä tavattiin kahdessa lähellä rantaa olleesta honkiintuneesta petäjästä. Rannasta noin 5 metrin päässä olevassa kelossa oli rannanpuolella pilkka (58 x 16 cm), jollaisia kalastajat ovat käyttäneet apajien merkkeinä historiallisena aikana. Samassa hongassa oli myös sivupilkat molemmissa rannansuuntaisissa kyljissä.

Vanha elinkeino on myös lintujen munitus, jota kevätkalassa olleet kalastajat harrastivat. Tähän liittyy järven pohjoisosan länsirannan puolimaissa ollut uutun eli liukun teelmä. Alunperin kasvavan kookkaan petäjän kylkeen on kirveellä tehty vinoneliön muotoinen kolo, josta alkanut laho on kaivanut vuosien kuluessa munintaan sopivan pesäkolon. Nyt hongassa oli näkyvillä kirveellä isketty kolon alku.

Tyypillistä on, että pilkka ja uutun teelmä tavattiin lähes niistä ainoista pystyssä olevista rannan hongista. Nämä tulevat vähitellen luonnostaan lahoamaan ja katoamaan. Ne kuitenkin tulevat oman aikansa kertomaan alueen maankäytön historiasta, joten niiden säilyttäminen on suotavaa.

Kohde löydettiin ja tarkastettiin Valkeisrinteen kaava-alueen tarkastuksen yhteydessä 29.6.2005.

Diat: PPM 6928:3 Yli-Pessari, länsirannan pilkkapetäjä idästä.

Kartta: ks. kohteen 264 karttaote.

Inventoinnin aikana kirjattiin koordinaatit tavatuille sota-aikaisille jäänteille. Seuraavassa luettelo kaava-alueelta tavatuista saksalaisjäänteistä (yleissijainnista vrt. kartta:

1. Pieni Petäjälampi SE  
poteroita  
7324 525 - 515/3599 513 - 564  
7324 459/3599 488  
Seitsemän poteron ketju pienen kartalla nimeämättömän lammen kaakkoispuolisella harjanteella, yksi potero näistä vajaat 100 metriä lounaaseen.  
Diat: PPM 6926:1-4
2. Niskalampi NE  
korsu  
7325209/3599340  
Harjanteen itärinne
3. Pieni Petäjälampi S  
Korsu  
7324 500/3599 126  
Koko noin 6 x 6 metriä, syvyys n. 2 -3 m.
4. Pieni Petäjälampi S  
Kuoppa  
7324 570/3599 107  
Pyöreä kuoppa valleineen Ø noin 4 metriä.  
Diat: PPM 6926:7
5. Pieni Petäjälampi S  
Parakin sija  
7324 552/3599 107  
Harjanteen suojassa länsipuolella, N-S -suuntainen, pituus 25 - 27 m leveys noin 15 metriä (6 +2,5 + 6), metriset multapenkat reunoilla, keskellä 2 - 2,5 metriä leveä multapenkka. eteläpuolella harjanteen suojassa kenttäaukea.  
Diat: PPM 6926:8
6. Pieni Petäjälampi S  
Potero  
7324 780/3599 141  
Koko 1,2 x 1 m, valli koillisessa kohti lampea, harjanteen nokassa.
7. Pieni Petäjälampi S  
Potero  
7324 885/3599 058  
Ø noin 1 - 1,5 m. polusta pohjoiseen korkeimmalla kohdalla kahden esihistoriallisen maakuopan välissä.
8. Pieni Petäjälampi S  
Potero  
7324 813/ 598 909  
Koko noin 1,5 x 2 m, kuopalla vanhat sammaloituneet vallit, mutta kuoppaa kaiveltu myöhemmin (otettu hiekkaa)
9. Rapalampi N  
Juoksuhauta  
7324 606 - 565/3598 863 - 899  
Laaja juoksuhauta, lännessä noin 30 metriä pitkä N-S -suuntainen ojamainen kaivanto jonka eteläosan puolimaista lähteen itään noin 40 metriä pitkä kaivanto eteläpuolella olevan lammen rannan suuntainen (W-E) kaivanto. Kaivannon itäpää taittuu koilliseen. Vajaat kymmenen metriä kaivannon itäpään tasalta länteen lähtee kohti pohjoista noin 25 metriä pitkä kaivanto, jonka pohjoispää on ilmeisesti tuhonnut itä-länsi -suunnassa kulkeva ulkoilureitti. Kaivantojen syvyys vaihtelee 1 - 2,5 metrin välillä. Juoksuhauta sulkee Pienen Petäjälammen eteläpuolisen suon ja Rapalammen välisen kannaksen.  
Diat: PPM 6926:11
10. Rapalampi E  
Juoksuhauta ja korsu  
7324 440/3598 946  
Rapalammen itärannan eteläosassa nousevalla harjanteella on rannan puolella noin 20 metriä pitkä juoksuhauta/potero, josta ampuma-ala kohti lounasta rannan ja harjanteen väliseen maastoon. Harjanteen itäreunalla tein vieressä on tien suuntainen (N - E) suorakaiteinen korsu, jonka ala on noin 7 -8 x 5 ja syvyys 1,5 - 2 metriä. Viereinen tie ainakin paikoin mukulakivillä kivetty.
11. Rapalampi E  
Korsu/hiekanottopaikka/potero?  
7324 426/3598 992  
Epämääräinen laajahko kuoppa itään kääntyvän tien pohjoispuolella.
12. Rapalampi E  
Korsu/hiekanottopaikka/potero?  
7324 394/3598 977  
epämääräinen laajahko kuoppa.
13. Rapalampi E  
Juoksuhauta?  
7324 393/3598 971  
Suoraan mitattuna noin 20 metriä pitkä kulmikasta S-kirjainta muistuttava juoksuhauta etelästä tulevan tien länsipuolisella kumpareella. Tämän pohjoispuolella oleva tie mukulakivin kivetty.
14. Rapalampi S  
Palaneen rakennuksen sija  
7324 394/3598 930  
Multapenkkaisen rakennuksen sija, penkoissa näkyvillä hiiltynyttä puuta, rakennuksen sisällä tiiltä ja jäterautaa (kamiina?). Rakenteen ala noin 6 x 8 metriä.
15. Rapalampi S  
Rakennuksen/ parakin sija  
7324 362/3598 914  
Multapenkkaisen rakennuksen sija. Rakenteen ala noin 9 - 10 x 14 - 15 metriä. W -E -suuntainen parakki tms.  
Diat: PPM 6926:12.

## 16. Rapalampi S

Juoksuhauta

7324 355/3598 889

Rannansuuntainen (W-E) sik-sak muotoinen, noin 20 metriä pitkä juoksuhauta

## 17. Rapalampi S

Maavalli ja kaivanto / huussi?

7324 336/3598 855

Rakenteen etelälaidalla eteläreunaltaan noin 30 cm korkea ja pohjoislaidaltaan noin 50 cm korkea päältäään tasainen maavalli, jonka pituus noin 12 metriä ja leveys noin 3 metriä. heti tämän pohjoispuolella (ranta) saman pituinen ja suuntainen, runsaat puoli metriä syvä ojamainen kaivanto. Rakenne rannansuuntainen (noin W – E).

Diat: PPM 6926:13.

## 18. Rapalampi S

Juoksuhauta

7324 301/3598 787 (keskikohta)

Rapalammen ja Huvilammen itäpuolisen nimettömän lammen välisen harjanteen poikki tehty N – S – suuntainen juoksuhauta, jolla pituutta noin 25 metriä.

## 19. Rapalampi S

Kenttä, juoksuhauta ja poteroita

7324 301/3598 787 (kentän keskikohta)

Huvilammen itäpuolisen nimettömän lammen itäpuolella on raivattu kenttä, jonka ala noin 20 x 40 metriä. Kentän reunoilla betonirakenteiden jäännöksiä. Kentän itäpuolisella harjanteella noin 40 metriä pitkä N – S –suuntainen juoksuhauta, jonka molemmin puolin ainakin yksi pienehkö potero (Ø 2 – 3 metriä) ja pieniä kuoppia.

Diat: PPM 6926:14.

## 20. Hepolampi NW

Maavalli ja kaivanto / huussi?

7324 248/3598 935

Rakenteen etelälaidalla eteläreunaltaan noin 30 – 40 cm korkea päältäään tasainen maavalli, jonka pituus noin 16 metriä ja leveys noin 3 metriä. Heti tämän pohjoispuolella saman pituinen ja suuntainen, runsaat puoli metriä syvä ojamainen kaivanto. Rakenne sijaitsee heti tieuran luoteispuolella.

## 21. Hepolampi N

Bunkkeri/kellari?

7324 290/3598 040

Tien ja lammen välissä harjanteen itäkärjessä on kellarimainen kaivanto, jonka kuopan ala on noin 5 x 7 metriä ja syvyys 2 – 2,5 metriä. Valleineen rakenteen ala on noin 10 x 17 metriä. rakenteen itäpäässä on kuoppaan johtava käytävä, jonka pituus on noin 7 – 8 metriä. Tästä kymmenkunta metriä koilliseen on rinteeseen kaivettu parikymmentä metriä pitkä juoksuhauta. tien eteläpuolella sekini. Tien pohjoispuolella on kellarimainen kuoppa:

## 22. Pienen Petäjätjärven kaakkoispuolinen nimetön lampi S

Juoksuhauta ja poteroita

7324 383 – 323/3599 430 - 427

Pienen Petäjätjärven kaakkoispuolisen nimettömän lammen eteläpuolella, lammesta noin 100 metriä etelään on heti ulkoilureitin itäpuolella alkavan harjanteen selänteellä noin 70 metriä pitkä juoksuhauta. Läntisimmät 20 metriä on jokseenkin N – S –suunnassa ja seuraava korkeammalla harjanteella olevan osuuden pituus on noin 50 metriä. Tästä noin 80 metriä etelään on kolme yksittäistä poteroa harjanteen korkeimmalla kohdalla noin 10 – 15 metrin päässä toisistaan sekä lyhyt juoksuhauta kohdassa noin 7324 208 / 3599 358.

## 23. Huvilampi N

Laaja kenttä tai multavalliperusteinen halli/parakki

7324 373/3598 596

Laaja tasainen alue notkon pohjalla, reunoilla multapenkat lev 25 m pituus 30 (+?) metriä länsipää tuhoutunut, aidan toisella puolella /rakennettua.

## 24. Petäjäkangas

Potero

7324 565/3598 696

Ala noin 2 x 2metriä, valli eteläsivulla.

## 25. Rapalampi NW

Poteroita

7324 533/3598 739

Osin polun alla

7324 559/3598 766

Kaksi poteroa, ampuma-ala länteen.

7324 614/3598 799

Osin polun alla

## 26. Rapalampi W

Betonibunkkeri ja kenttä

7324 483/3598 732

Rinteen alaosassa koillisesta rannan suunnasta johtaa noin 2 m syvä pitkä kaivanto betoniseen käytävämäiseen bunkkeriin. Koillisen oviseinän koko noin 2 x 2 metriä, käytävän pituus ainakin 10 metriä, katto rinteen puolelta osin avoin, avointa kattoa jakavat betoniparrut joiden yläpinnassa metallikiskot, kaakkoispuolella laaja tasattu kenttä.

Diat: PPM 6926:15-17.

## 27. Pikkulampi E

Maavalli ja kaivanto / huussi?

7324 408/3598 703

Rakenteen etelälaidalla eteläreunaltaan noin 40 – 70 cm korkea päältäään tasainen W-E-suuntainen maavalli, jonka pituus noin 11 metriä ja leveys noin 3 metriä. Tämän pohjoispuolella noin metrin päässä saman pituinen ja suuntainen, runsaat puoli metriä syvä ojamainen kaivanto. Rakenne sijaitsee heti tieuran luoteispuolella.



28. Pikkulampi E  
Maavalli ja kaivanto / huussi?  
7324 356/3598 711  
Rakenteen etelälaidalla eteläreunaltaan noin runsaat puoli metriä cm korkea päältään tasainen W-E -suuntainen maavalli, jonka säilynyt pituus noin 8 metriä ja leveys noin 2,5 - 3 metriä. Tämän pohjoispuolella noin metrin päässä saman pituinen ja suuntainen, runsaat puoli metriä syvä ojamainen kaivanto. Länsipää osin tien tuhoama.
29. Rapalampi SW  
Maavalli  
7324 390/3598 767  
Viistoreunainen laeltaan tasainen suorakaiteinen maavalli, jonka pituus noin 25 metriä, leveys 7 – 8 metriä ja korkeus noin 2,5 – 3 metriä, lakitasanteen ala 3 – 3,5 x 22 metriä, suunta NE – SW.  
Diat: PPM 6926:18.
30. Rapalampi SW  
Maavalli ja kenttä  
7324 344/3598 794  
Viistoreunainen laeltaan tasainen suorakaiteinen maavalli, jonka säilynyt pituus noin 22 metriä, leveys 7 – 8 metriä ja korkeus noin 2,5 – 3 metriä, lakitasanteen ala 3 x 18 metriä, suunta NE – SW. Lounaispää ilmeisesti osin tuhoutunut. Kaakkoisrinne loiva kaakkoispuolella laaja raivattu kenttä.  
Diat: PPM 6926:19.
31. Rapalampi S  
Multapenkkarakennus / halli tms.  
7324 222/3598 899  
Kentän kaakkoispuolella E W –suuntainen multapenkkaisen rakennuksen jäännös, lännessä ei penkkiä, jonka ala 7 x 12 m.
32. Hepolampi NW  
Pelto  
7324 212/3598 939  
Ala noin 20 x 18 metriä, N – S –suunta.
33. Hepolampi NW  
kellarimaisia kuoppia  
7324 252/3598 941  
Rantatörmässä kolme pienehköä kellarimaista kuoppaa.
34. Hepolampi NW  
Korsuja / kellarimaisia kuoppia  
7324 272/3598 960  
Törmässä kaksi rannansuuntaista kellaria? Lounainen täytetty osin risuilla, ala 9 x 5 metriä ja koillinen 4 x 4 metriä syvyyttä 1,5 metriä. Kumpaakin reunasta vallit. Koillispuolella johtaa ylempää rinteestä kaivettu oja.
35. Hepolampi NW  
Korsu / kellarimainen kuoppa  
7324 278/3598 984  
Rantatörmässä kellarimainen kuoppa, jonka ala noin 5 x 6 metriä, rannanpuolella ovikäytävä noin 1,5 m leveä ja 4 m pitkä, oven karmipuut? osin säilyneet.  
Diat: PPM 6926:20
36. Hepolampi NW  
Korsuja  
7324 278/3598 984  
Rantatörmässä kaksi vierekkäistä kellarimaista korsua, joissa ovikäytävä kohti rantaa toinen noin 4 – 5 x 5 m ja toinen noin 3 – 4 x 4 m. syvyyttä näillä runsas metri.
37. Hepolampi NE  
Isoja kuoppia /Varastoja?  
7324 325/3599 169  
Suuri noin 6 x 8 metrin kivillä vuorattu syvä kuoppa, paksut vallit ja pitkä käytävä.
38. Hepolampi NE  
Isoja kuoppia /Varastoja?  
7324 320/3599 181  
Suuri kaksiosainen kaivanto, pienempi läntisempi noin 7 x 2 – 3 metriä on kivillä vuorattu ja itäisempi kuoppa noin 10 x 10 m, paksut valli syvyyttä 1,5 – 2 metriä.
39. Hepolampi NE  
Isoja kuoppia /Varastoja?  
7324 353/3599 165  
Suuri kaivanto noin 8 x 8 metriä + käytävä 2 x 8 metriä. Paksut vallit syvyyttä 1,5 – 2 metriä, ammusvarasto?
40. Hepolampi NE  
Isoja kuoppia /Varastoja?  
7324 283/3599 205  
Suuri kaivanto noin 7 x 7 metriä + käytävä 2 x 8 metriä. Paksut vallit syvyyttä 1,5 – 2 metriä.
41. Hepolampi E  
Isoja kuoppia /Varastoja?  
7324 224 - 204/3599 207 - 238  
Alueella kaksi valtavaa kaivantoa, pohjoisempi karkeasti 10 x 15 metriä, lisäksi paksut useiden metrien laajuiset vallit. Eteläisempi noin 15 x 20 lisäksi paksut useiden metrien laajuiset vallit. molemmilla syvyyttä useita metrejä, karkeasti 2 – 5 metriä. Eteläisemmän itäpuolelle harjanteen sivulle kasattu kookkaita kiviä, ehkä kaivettaessa paikaltaan poistettuja. Eteläisen länsipuolella osa poistetusta maasta kasattu tasaiseksi rannansuuntaiseksi terassiksi, jonka ala noin 5 x 15 metriä.
- (Hepolampi E isot kuopat: Diat: PPM 6926:21-24)
42. Hepolampi E  
Potero  
7324 226/3599 142
43. Hepolampi E  
Korsu  
7324 225/3599 102
44. Hepolampi E  
Korsu/ potero ja tulipaikka  
7324 188/3599 158  
Pyöreähkö kulkuaukko rantaan etelään, halkaisija 7 – 8 metriä, vallit 50 – 80 cm, leveys 1 – 1,5 metriä, sisällä kuopan korkeus noin 1 – 1,5 metriä, vallin reunaa

kiertää kuivatusoja. Lounaispuolella rannassa kuorittu noin 4 x 5 tulipaikka.  
Diat: PPM 6926:25.

45. Hepolampi E  
Potero  
7324 208/3599 257

46. Hepolampi E  
Potero  
7324 212/3599 283

47. Hepolampi E  
Potero  
7324 204/3599 309

48. Hepolampi E  
Potero  
7324 121/3599 303  
Kaareva hauta, pituus noin 7 metriä ja kaaren leveys noin 3 metriä, valli itäreunalla.  
Diat: PPM 6926:26

49. Hepolampi E  
Potero  
7324 139/3599 254

50. Hepolampi SW  
Potero  
7323 967/3598 978

51. Hepolampi SW  
Pitkä kellari / Halli?  
7323 985 – 7324 016/3598 904 – 3698 909  
NNW – SSE suuntainen maavallien rajaama rakenne pituutta kaikkiaan noin 43 metriä ja leveyttä noin 10 metriä, vallien leveys noin 2 metriä ja korkeus ulkona 1 – 1,5 metriä sisäsyvyys noin 2 metriä, oviaukon paikka pitkällä EEN sivulla, suunta viereiselle polkutielle.  
Diat: PPM 6926:27

52. Hepolampi SW  
Pelto  
7324 028/3598 934  
Ala noin 15 x 20 metriä.

53. Hepolampi SW  
Rakennuksen pohja  
7324 102/3598 935  
ala noin 6 x 8 metriä, noin metrin levyinen tasainen puolisen metriä korkea multapenkka suunta NW – SE, ovi lounaaseen, betonikappaleita sisällä.

54. Hepolampi SW  
Juoksuhauta  
7324 143?? /3598 933??  
noin 25 metriä pitkä mutkitteleva (siksak).

55. Hepolampi SW  
Rakennuksen pohja  
7324 152/3598 939  
SE – NW suunta, multapenkat, ala noin 8 - 9 x 16 m, multapenkkojen leveys noin 2 metriä, ovi lounaaseen.

56. Hepolampi SW  
Kivettyä tietä  
7324 114/3598 866

57. Nimetön lampi SE  
Juoksuhauta  
7324 117/3598 843  
pituus noin 20 m, siksak.

58. Nimetön lampi S  
Rakennuksen pohja  
7324 109/3598 829  
ala noin 8 x 8 metriä, multapenkat, betonirojua sisällä.

59. Nimetön lampi S  
Kuoppia 3 kpl  
7324 098/3598 806  
hieman epämääräisiä kuoppia, yhdessä vallit.

60. Nimetön lampi S  
Kivettyä tietä  
7323 987/3598 810

61. Huvilampi SE  
Potero  
7324 102/3598 714

62. Huvilampi SE  
Juoksuhauta  
7324 099/3598 664  
Kankaan laidalla, suonreunan suunnassa, pituus noin 20 m, siksak.

63. Huvilampi SE  
Juoksuhauta  
7324 262/3598 721  
Kankaan laidalla, suonreunan suunnassa, pituus noin 20 m, siksak.

64. Huvilampi NE  
Potero  
7324 262/3598 721

65. Huvilampi NE  
Potero  
7324 273/3598 696

66. Huvilampi NE  
Korsu, parakki  
7324 287/3598 663  
Korsun ala noin 4 – 5 x 4 – 5 m, multapenkkinen parakki noin 5 x 9 metriä.

67. Huvilampi NE  
korsumainen rakenne  
7324 312/3598 637  
Pyöreähkö halkaisija noin 8 – 9 metriä.

Sotahistorialliset kohteet merkitty pistein (esihistorialliset kohteet 235, 249 – 250).



4524 02 SAAPUNKI

Inv. 2005 M. Sarkkinen