

Arvio 0.30/5.2.1998

M

Kuusjoki

Muinaisjäännösinventointi 1997

Ville Laakso
Turun maakuntamuseo

Sisällys

1. Johdanto	4
2. Kuusjoen arkeologista tutkimushistoriaa	4
3. Inventoinnin tulokset	6
4. Kohteiden kuvaukset	8
4.1. Esihistorialliset kiinteät muinaisjäännökset	8
1. Impola, Nummila	8
2. Raatala, Kulmala	9
3. Kurkela, Kirkonmäki	10
4. Impola, Katinhännänoja	11
5. Tiskarla, Kauriala	13
6. Kanunki, Matasvuori	14
7. Raatala, Linnamäki	15
4.2. Historiallisen ajan kohteet	16
8. Raatala, Kaupinlinna	16
9. Tiskarla, Rauharanta	19
10. Tiskarla, Korpivaara	20
11. Tiskarla, Ojaranta	21
12. Raatala, Iloniemi	22
13. Kuttila, Korvenoja	23
14. Hämäläinen, Ali-Härri	24
15. Pappila, Puromäki	25
16. Pappila, Kylänpää	26
17. Raatala, Rajakankare	27
18. Pappila, Myllykoski	28
4.3. Irtolöytökohteet	29
19. Kurkela, Murroneukea	29
20. Pappila, Lautkoski	30
21. Kuusjoenperä, Mäenalusta	31
22. (tarkat löytötiedot puuttuvat)	32
23. Raatala (tarkat löytötiedot puutt.)	33
24. Raatala, Siivola	34
4.4. Muut kohteet	35
25. Hämäläinen, Miilunummi	35
26. Kurkela, Kivimäki	36
27. Kurkela, Kivimäki II	37
28. Raatala, Syrjälä	38
29. Raatala, Haukkavuori	39

Liitteet:	Liite 1. Kuusjoen alue ja muinaisjäännökset	40
	Liite 2. Kartta tutkituista alueista 1	41
	Liite 3. Kartta tutkituista alueista 2	42
	Liite 4. Kartta tutkituista alueista 3	43
	Liite 5. Kartta tutkituista alueista 4	44
	Liite 6. Kartta tutkituista alueista 5	45
	Liite 7. Kartta kohteiden 1, 4 ja 7 sijainnista	46
	Liite 8. Kartta kohteen 2 sijainnista	47
	Liite 9. Kartta kohteiden 3 ja 16 sijainnista	48
	Liite 10. Kartta kohteiden 5 ja 13 sijainnista	49
	Liite 11. Kartta kohteen 6 sijainnista	50
	Liite 12. Kartta kohteen 8 sijainnista	51
	Liite 13. Kartta kohteiden 9, 14 ja 25 sijainnista	52
	Liite 14. Kartta kohteiden 10 ja 11 sijainnista	53
	Liite 15. Kartta kohteiden 12 ja 28 sijainnista	54
	Liite 16. Kartta kohteiden 15, 18 ja 20 sijainnista	55
	Liite 17. Kartta kohteen 17 sijainnista	56
	Liite 18. Kartta kohteiden 19, 26 ja 27 sijainnista	57
	Liite 19. Kartta kohteen 21 sijainnista	58
	Liite 20. Kartta kohteen 29 sijainnista	59
	Liite 21. Luettelo diakuvista	60
	Liite 22. Luettelo mustavalkonegatiiveista	62
	Liite 23. Valokuvaliite (pinnakkaiset)	64
	Liite 24. Kopio löytöluettelosta	

*poistettu
5.2.1998 LR*

1. Johdanto

Syksyllä 1997 suoritettiin varsinaissuomalaisessa Kuusjoen kunnassa arkeologinen perusinventointi. Työ tuli ajankohtaiseksi kunnan yleiskaavan valmistelun takia ja liittyi kaavan perusselvitykseen.

Inventoinnin kenttä- ja jälkityöt suoritti arkeologian opiskelija fil.yo Ville Laakso ja tutkimusta valvoi Turun maakuntamuseon tutkija Heljä Brusila, joka oli myös yhtenä päivänä mukana maastossa. Yhteensä viidentoista työpäivän maastotyöt suoritettiin 4.10.-16.11.1997 välisenä aikana. Tutkimuksen noin 20 000 markan kuluista vastasi Kuusjoen kunta.

Inventoinnin aluksi käytiin Museoviraston arkeologian osaston arkistossa sekä Turun maakuntamuseon arkistossa läpi tutkimusalueita koskeva arkeologinen arkistomateriaali. Kenttätöiden aluksi tarkastettiin Kuusjoelta ennestään tunnetut kiinteät muinaisjäännökset. Tämän jälkeen etsittiin uusia kiinteitä muinaisjäännöksiä intuitiivisesti sopiviksi katsotuilta paikoilta (kartat tutkituista alueista ovat liitteinä 2-6). Kynnytyillä tai muuten muokatuilla pelloilla suoritettiin pintapöimintää ja peitteisille alueille tehtiin koepistoja.

Inventoinnissa saadut löydöt on luetteloitu Museoviraston kokoelmiin päänumeroilla KM 30672 ja KM 30673 (diar. 11.12.1997). Inventointiin liittyvät valokuvat on arkistoitu Turun maakuntamuseon kuva-arkistoon numeroilla KD971610-KD971628 (diapositiivit) ja KF976922-KF976940 (mustavalkonegatiivit). Inventointiraportin alkuperäiskappaletta säilytetään Museoviraston arkeologian osaston arkistossa.

Raportin luvussa 4.1. käsitellään varmat ja mahdolliset esihistorialliset kiinteät muinaisjäännökset, luvussa 4.2. historiallisen ajan kohteet ja luvussa 4.3. irtolöydöt. Luvussa 4.4. käsitellään viisi kohdetta, jotka muistuttavat muinaisjäännöksiä, mutta eivät niitä ole. Kohteista saattaa kuitenkin esimerkiksi tulla yleisöilmoituksia. Yhteensä raportissa käsitellään 29 kohdetta.

Ennestään tunnettujen kohteiden numerointi on säilytetty mahdollisimman pitkälle samana kuin Anja Sarvaan vuoden 1972 inventoinnissa. Sarvaan raportin kohteiden 4, 11 ja 13-16 kohdalla on numerointi muuttunut. Tässä raportissa on uudet kohteet nimetty säännönmukaisesti muodossa kunta, kylä, kohteennimi.

Ellei toisin mainita, on peruskarttakoordinaatit ilmoitettu kohteen keskeltä. Kaikki korkeustiedot on merkitty peruskarttojen perusteella ja ne liittyvät N60-järjestelmään.

Tiedot maanomistajista selvitettiin 16.12.1997 Kuusjoen kunnan tekniseltä osastolta, jonka tiedot vastasivat tilatietojen kohdalla vuoden 1995 tilannetta ja omistajatietojen kohdalla pääosin vuoden 1993, osin vuoden 1990 tilannetta.

Tutkimusta edistäneitä suullisia tietoja olen saanut seuraavilta henkilöiltä: Hannu Haapanen (Kuusjoki-seura), Paavo Härrä, Reino Lehtinen, Sami Männistö ja Martti Tulonen (Kuusjoki-seura).

2. Kuusjoen arkeologista tutkimushistoriaa

Ensimmäinen muinaisjäännösinventointiin verrattava tutkimus Kuusjoen seudulla suoritettiin jo 1880-luvun alussa, jolloin A. Björck kierteli luetteloimassa Halikon kihlakunnan muinaisjään-

nöksiä (Björck 1882). Jo tätä ennen oli kiinnostusta herättänyt Kuusjoen tarunomainen Kaupinlinna (kohde 8), josta ensimmäinen kirjallinen maininta sisältyy Sakari Topeliuksen vuosina 1845-52 julkaisemaan kuvateokseen *Finland framstäldt i teckningar*.

Arkeologinen perusinventointi kunnassa suoritettiin vuonna 1972 (Sarvas 1972). Sen perusteella on kunnasta tunnettu esihistoriallisia muinaisjäännöksiä melko niukasti: yksi kivikautinen asuinpaikka, yksi epävarma linnavuori sekä viisi röykkiötä, joita ei ole tarkemmin tutkittu. Kiinteiden muinaisjäännoisten tarkastuksia on kunnassa suorittanut 1970-luvun alussa myös Anna-Liisa Hirviluoto. Kaikista hänen tarkastamistaan kohteista ei näytä olevan kertomusta arkeologian osaston arkistossa (ks. esimerkiksi Sarvas 1972, kohde 5). Kuusjoella on käynyt myös Aarni Erä-Esko tarkastaessaan kesällä 1984 Raatalan kylässä kalliomaalauskohteen, joka sittemmin varmistui väärennökseksi (Erä-Esko 1984).

Myös irtolöytöjä on pitäjästä kertynyt niukasti. Kiviesinelöytöjä tunnettiin ennen tätä inventointia viisi, joista tallessa oli vain kolme (ks. Sarvas 1972:12-13). Löydöistä vanhimmat oli tehty viime vuosisadalla ja viimeisin vuonna 1938. Irtolöydöt on tässä raportissa käsitelty tarkemmin luvussa 4.3. (kohteet 19-24).

Rautakautisia irtolöytöjä ei kunnasta tunneta. Historialliselle ajalle ajoittuneista löydöistä olivat tiedossani: KM 3087 (rautainen kannus Kuusjoenperästä), KM 3187:33 (mahdollinen maalinsekoituskivi, ilmeisesti Impolasta) sekä KM 3187:56 (rautainen karhunkeihäs tarkemmista löytötiedoista). Näitä kohteita ei raportissa tarkemmin käsitellä.

Kuusjoen historiaa tutkinut Aulis Oja (1933:5 ja 1961:20-21) mainitsee pitäjästä myös kaksi yksipuista ruuhilöytöä. Vähänjärven pohjamudista oli vuonna 1926 löytynyt ruuhi, josta oli jäljellä pohja ja osia laidoista. Vuonna 1932 löytyi Nummenjärvestä, hiekkapohjalta ”Niekan pohjoisrannasta”, ruuhan katkennut keulaosa. Tarkemmat tiedot ruuhista ja niiden säilymisestä kuitenkin puuttuvat.

Kaiken kaikkiaan on kunnan aluetta arkeologisesti tutkittu varsin vähän. Arkeologisia kaivauksia ei Kuusjoen kunnassa ole suoritettu lainkaan.

Raportissa viitataan seuraaviin Kuusjoen aluetta käsitteleviin lähteisiin:

Arkistolähteet

Erä-Esko 1984	Aarni Erä-Esko: Kuusjoki, Raatalan kylän Syrjälä. Tarkastuskertomus. <i>Museovirasto, arkeologian osaston arkisto</i> .
Hirviluoto 1970	Anna-Liisa Hirviluoto: Kuusjoki Matasvuori. Arkeologisen kohteen tarkastus 25.9.1970. <i>Museovirasto, arkeologian osaston arkisto</i> .
Raatalan kartta 1797	Raatalan kylän isojakokartta 1797. Kuusjoki 9:1. <i>Varsinais-Suomen maanmittaustoimiston arkisto, Turku</i> .
Sarvas 1972	Anja Sarvas: Kuusjoen kunnan kiinteät muinaisjäännökset. Inventointi 1972. <i>Museovirasto, arkeologian osaston arkisto</i> .

Julkaisut

- Björck 1882 A. Björck: Luetteloja Suomen muinaisjäännöksistä Toimittanut Suomen Muinaismuisto-Yhdistys. VIII. Halikon kihlakunta. Helsinki.
- Haapanen 1993 Hannu Haapanen (toim.): Kaupinlinnan taruhistoria. Kuusjoen kotiseutukirja n:o 4. Somero.
- Killinen 1878 Kustaa Killinen: Kiinteitä muinaisjäännöksiä Maskun kihlakunnassa. *Suomen Muinaismuisto-Yhtiön Aikakauskirja III:47-107*. Helsinki.
- Oja 1933 Aulis Oja: Piirteitä Kuusjoen menneisyydestä. Eripainos Salon seudun kunnallislehdestä. Salo.
- Oja 1961 Aulis Oja: Kuusjoen historia. Salo.
- Seutukaava 1979 Varsinais-Suomen suojelualueet ja -kohteet. Varsinais-Suomen seutukaavaliitto.
- Seutukaava 1986 Varsinais-Suomen vahvistetut seutukaavat. Lyhennelmä. Varsinais-Suomen seutukaavaliitto. Turku.
- SSS 1986 Ajoitus ei ollut yllätys. Aidot maalaukset olisivat sensaatio. *Salon seudun sanomat 6.7.1986*.

3. Inventoinnin tulokset

Selvästi esihistoriallisiksi ajoittuvia uusia muinaisjäännöksiä Kuusjoelta löytyi inventoinnissa yksi, mahdollinen kivikautinen asuinpaikka Impolan kylästä (kohde 4). Sijaintinsa puolesta asuinpaikka vaikutti rantasidonmaiselta ja ajoittuisi siten mesoliittiseksi. Lisäksi inventoitiin uusia kohteina kaksi uhrilähdettä, joista oli mainintoja kirjallisuudessa jo aikaisemmin, sekä yksi pyyntikuoppakohde.

Yksi aiemmin muinaisjäännökseksi tulkittu röykkiökohde (26) osoittautui inventoinnissa nuoreksi jätteen kätköpaikaksi ja voinee siten tulla suojelusta vapautetuksi. Myös muutamien muinaisjäännöskohteiden virheelliset sijaintitiedot tulivat korjatuiksi.

Kansallismuseon kokoelmiin saatiin yksi uusi kivikautinen esinelöytö (kohde 19). Lisäksi inventoitiin epämääräinen reikäkivi, joka jäi löytäjän haltuun. Myös 1970-luvun alusta lähtien kaiteissa olleen reikäkirveen (kohde 20) sijaintipaikka paikallistettiin.

Kunnasta tunnettujen röykkiöiden ajoitus on tuntematon eikä varmoja merkkejä rautakautisesta asutuksesta tälläkään kertaa löytynyt. Historiallisten lähteiden valossa näyttävätkin Kuusjoen alueen nykyasutuksen juuret olevan peräisin vasta 1300-luvulta (Oja 1961:46-47).

Asutus seudulla näyttää olleen suhteellisen niukkaa myös kivikaudella. Uusia kivikautisia asuinpaikkoja löytyi etsimisestä huolimatta vain yksi, sekin niukkalöytöinen. Vastaavilta paikoilta etsimällä tosin löytyisi merkkejä asutuksesta luultavasti lisää. Myös irtaimia kiviesinelöytöjä

pitäjän alueelta tunnetaan edelleen melko vähän, yhteensä seitsemän. Niistäkin useamman löytötiedot ovat puutteelliset ja yksi on kokonaan tuhoutunut jouduttuaan Somerolla jauhetuksi lääkkeeksi ja sitten syödyksi (kohde 23).

Kaupinlinnan (kohde 8) olemassaolon ja sijainnin arvoitusta ei kunnan perusinventoinnin yhteydessä voitu lopullisesti ratkaista. Kysymyksen tuloksellinen selvittäminen vaatisi ja ansaitsisi oman erillisen tutkimuksensa. Uutta tietoa kohteesta olisi saatavissa ennen kaikkea arkeologisilla maastotutkimuksilla, lähinnä Raatalan kylän sopivien alueiden peltopoiminnalla ja koekuopituksella.

Arkeologisille jatkotutkimuksille otollisia paikkoja olisivat lisäksi mielestäni ainakin Kanungin Matasvuoren raunio (kohde 6) sekä Tiskarlan Kaurialan raunio (kohde 5).

Selvää on, että Kuusjoen kaikkia muinaisjäännöksiä ei tämänkään inventoinnin jälkeen tunneta.

Turussa 22.12.1997



Ville Laakso

4. Kohteiden kuvaukset

4.1. Esihistorialliset kiinteät muinaisjännökset

Inventointinumero	1
Kunta	KUUSJOKI
Kylä	IMPOLA
Nimi	NUMMILA
Muinaisjännöstyyppi	mahdollinen asuinpaikka
Ajoitus	kivikausi
Peruskartta	2022 10 Kuusjoki
Koordinaatit	x = 6711 10 y = 2452 76 z = 65-70
Aiemmat tiedot	inv. Anja Sarvas 1972 (kohde 1)
Aiemmat löydöt	KM 19099; viisi kvartsi-iskosta
Kunto	osittain tuhoutunut
Hoitotarve	-
Sijainti	Kuusjoen etelärannalla Nummilan talon maalla, noin 200 m tilan rakennuksista pohjoiseen, Kuusjokea kohti viettävässä metsärinteessä. Paikalle on Kuusjoen kirkolta linnuntietä noin 4,7 km länsilounaaseen.
Inventointihavainnot	Asuinpaikka sijaitsee niemekkeellä, jonka molemmilla puolilla laskevat pienet purot luoteeseen kohti Kuusjokea. Maasto on kauniisti kumpuilevaa ja maa hiekkamultaa. Paikka on vielä vuoden 1972 inventoinnin aikoihin ollut pakettipeltoa, mutta nyt näkymät olivat muuttuneet rajusti: entisellä pellolla kasvoi parikymmenvuotias taaja männyntaimikko. Aluskasvillisuus oli niukkaa, lähinnä heinikkoa. Kävin paikalla 21. loka-kuuta 1997, jolloin näkyvyys oli tiuhan taimikon vuoksi rajoitettu, mutta havainto-olot muuten hyvät.
Inventointilöydöt	-
Suojelu	Seutukaavaliiton kohde SU-632.
Luokitusehdotus	II
Tila	4:6 Nummila
Omistaja	Salokari Anja Tyyne (osoitetieto puuttuu)
Kiinteistötunnus	308-403-0004-0006-9
Mv-negatiivit	TMM KF976930
Diapositiivit	TMM KD971618
Kartta	liite 7

Inventointinumero	2
Kunta	KUUSJOKI
Kylä	RAATALA
Nimi	KULMALA
Muinaisjäännytyystyyppi	kiviraunio
Ajoitus	ajoittamaton
Peruskartta	2022 10 Kuusjoki
Koordinaatit	x = 6713 96 y = 2455 50 z = n. 77,5
Aiemmat tiedot	inv. Anja Sarvas 1972 (kohde 2)
Aiemmat löydöt	-
Kunto	osittain tuhoutunut
Hoitotarve	-
Sijainti	Kuusjoen Rauhankulmalla n. 100 m Kulmalan talosta lounaaseen, pienellä kallioisella kumpareella. Kuusjoen kirkolta paikalle on linnuntietä n. 2,2 km luoteeseen.
Inventointihavainnot	<p>Kävin paikalla 7. lokakuuta 1997, jolloin havainto-olot olivat muuten hyvät, mutta erittäin paksu sammalpeite häytti raunion muodon ja koon määrittämistä. Kyseessä on pienen kalliokumpareen kupeessa sen koillispuolella sijaitseva selvästi ihmistekoinen maan- ja kivensekainen röykkiö. Sen koko on luode-kaakko-suunnassa 4,5 m, koillinen-lounas-suunnassa n. 3 m, suurin korkeus 0,7-0,8 m. Röykkiön kiviaines oli kooltaan vaihtelevaa.</p> <p>Kuten Sarvas on ehdottanut, saattaa kohde olla riihen kiuas, mutta asiaa ei voi päältä päin varmuudella sanoa. Röykkiön ympäristössä kalliolla ja sen vieressä oli muutamia isompia kiviä, jotka saattavat olla rakennuksen nurkkakiviä. Tarkastin röykkiön ympäristöä tilustien itäpuolella noin 50 metrin säteellä röykkiöstä, mutta en havainnut muuta erikoista. Ympäristössä kasvoi nuorehkoa sekametsää, katajia, itse kalliolla vain sammalta ja ruohoa.</p>
Inventointilöydöt	-
Suojelu	Seutukaavaliiton suojelukohde SU-631.
Luokitusehdotus	II
Tila	6:8 Kulmala
Omistaja	Lindholm Esko Juha-Pekka, Turrantie 3 A 9, 25360 Pertteli
Kiinteistötunnus	308-409-0006-0008-7
Mv-negatiivit	TMM KF976924
Diapositiivit	TMM KD971612
Kartta	liite 8

Inventointinumero	3
Kunta	KUUSJOKI
Kylä	KURKELA
Nimi	KIRKONMÄKI <i>JOP 01 0003</i>
Muinaisjäännöstyyppi	kiviraunio
Ajoitus	ajoittamaton
Peruskartta	2022 10 Kuusjoki
Koordinaatit	x = 6712 60 y = 2457 24 z = 87,5-90
Aiemmat tiedot	inv. Anja Sarvas 1972 (kohde 3)
Aiemmat löydöt	-
Kunto	osittain tuhoutunut
Hoitotarve	ks. kohta inventointihavainnot
Sijainti	Kuusjoen keskustassa Kirkonmäellä, noin 60 metriä Kuusjoen kirkosta pohjoisluoteeseen. Kirkolta Pappilankylään päin vievän tien itäpuolella, hautausmaan kohdalla, noin 10 metriä tiestä.
Inventointihavainnot	<p>Kävin kohteessa 4. lokakuuta 1997, jolloin havainto-olot olivat hyvät. Röykkiö sijaitsee Kirkonmäen luoteisrinteessä olevan tasanteen reunalla, kalliopohjalla. Röykkiö on selvästi ihmistekoinen. Sen koko on koillinen-lounas-suunnassa n. 4 m, luode-kaakko-suunnassa n. 2,5 m, korkeus n. 0,5 m. Röykkiön lounainen pää on vahvan sammalpeitteen alla, koillispää paljas. Koillispäätä on selvästi liikuteltu, mutta ei aivan hiljattain. Kivet olivat osin pyöreitä, osin särmikkäitä ja niiden koko vaihteli nyrkinkokoisista miehennostannaisiin.</p> <p>Röykkiön päällä kasvoi katajia sekä kuusen- ja männynntaimia. Taimien poistaminen parantaisi röykkiön havaittavuutta ja säilymistä. Lähiympäristössä kasvoi harvakseltaan mäntyjä ja katajia. Tarkastin myös lähiympäristöä muutaman kymmenen metrin säteeltä; röykkiöstä koilliseen oli vanhoja rakennuksia ja niihin liittyviä jäänteitä (romua, tiilikasa, kiviaitaa), mutta mitään erikoisempaa en havainnut. Sarvaan inventointiraportissa on kohteen kylännimeksi mainittu virheellisesti Pappila.</p>
Inventointilöydöt	-
Suojelu	Seutukaavaliiton kohde SU-633. Muinaisjäännösmerkki vuoden 1983 peruskartassa.
Luokitusehdotus	II
Tila	1:14 Kirkonmäki
Omistaja	Kuusjoen seurakunta, Kuusjoentie 590, 25330 Kuusjoki
Kiinteistötunnus	308-405-0001-0014-P
Mv-negatiivit	TMM KF976923
Diapositiivit	TMM KD971611
Kartta	liite 9

Inventointinumero	4
Kunta	KUUSJOKI
Kylä	IMPOLA
Nimi	KATINHÄNNÄNOJA
	<i>JOS 01 0004</i>
Muinaisjäännöstyyppi	mahdollinen asuinpaikka
Ajoitus	kivikausi
Peruskartta	2022 10 Kuusjoki
Koordinaatit	x = 6712 03 y = 2453 81 z = n. 75
Aiemmat tiedot	-
Aiemmat löydöt	-
Kunto	osittain tuhoutunut
Hoitotarve	-
Sijainti	Noin 3,4 km Kuusjoen kirkosta länteen, 400 m Katinhännänojan ja Kuusjoen yhtymäkohdasta pohjoisluoteeseen ja 300 m Mikkolan talosta länteen.
Inventointihavainnot	Löysin paikan 16. marraskuuta 1997. Poimin kynnetyn pellon pinnasta kvartsi-iskoksia noin 25 x 30 metrin alalta. Kohde sijaitsee etelään laskevan terassin päällä. Maaperä paikalla oli hiekansekaista savea. Kvartseja tuli runsaimmin pellon pohjoisreunasta ja asuinpaikka jatkuu pellon pohjoispuolella olevan lahoavan hirsirakennuksen paikalle ja sen ympäristöön entiselle puutarhamaalle, missä maa on hiekkaisempaa. Tällä nykyisellä joutomaalla kasvoi heinää ja pensaita sekä muutamia isompia koivuja. Myös pellon muokkauskerroksen alla saattaa olla koskematonta asuinpaikkakerrosta jäljellä. Sijaintinsa puolesta asuinpaikka näyttää rantasidonmaiselta ja ajoittuisen mesoliittiselle ajalle. Hyvistä havainto-oloista ja melko perusteellisesta etsiskelystä huolimatta ei paikalta löytynyt keramiikkaa.
Inventointilöydöt	KM 30673; kvartsi-iskoksia
Suojelu	
Luokitusehdotus	II
Tila	3:60
Omistaja	Aarni Erika ja Pekka, Ylikulmantie 248, 25330 Kuusjoki
Kiinteistötunnus	
Mv-negatiivit	TMM KF976940
Diapositiivit	TMM KD971628
Kartta	liite 7

Inventointinumero	5
Kunta	KUUSJOKI
Kylä	TISKARLA
Nimi	KAURIALA <i>JOP 01 0005</i>
Muinaisjäännystyyppi	kiven- ja maansekainen raunio
Ajoitus	ajoittamaton
Peruskartta	2024 01 Kanunki
Koordinaatit	x = 6713 82 y = 2460 76 z = n. 82,5
Aiemmat tiedot	tark. Anna-Liisa Hirviluoto inv. Anja Sarvas 1972 (kohde 5)
Aiemmat löydöt	-
Kunto	osittain tuhoutunut
Hoitotarve	-
Sijainti	Kuusjoen kirkolta n. 3,6 km itäkoilliseen, Kaurialan talon pihamaalla, kymmenkunta metriä päärakennuksesta itään.
Inventointihavainnot	<p>Kävin paikalla 7.10.1997, jolloin havainto-olot olivat hyvät. Raunio sijaitsee n. 30 x 30 metrin laajuisella ja pari metriä ympäristöstään kohoavalla kumpareella, jonka reunoja on pihanrakennuksen yhteydessä kivetty. Röykkiön kokoa tai muotoa ei kaivamatta voi enää varmuudella havaita. Keskellä kumpareta erottuu kuitenkin muutamia isoja kiviä sekä noin 3 x 4 metrin kokoinen ympäristöään kivisempi alue, jonka voi tulkitä voimakkaasti maansekaiseksi ja matalaksi röykkiöksi. Pihamaalla kasvoi suuria koivuja ja mäntyjä sekä muutama kataja. Pihapiirissä en havainnut mitään muuhun muinaisjäännökseen viittaavaa.</p> <p>Vanhojen tietojen (ks. Sarvas 1972) mukaan röykkiössä on silmäkivi, joka on aikoinaan poistettu ja sitten laitettu takaisin paikoilleen. Silmäkiven kaivamisen yhteydessä on tietävästi löytynyt hiiltä ja savipaakkuja. Talonväen kertoman mukaan oli päärakennuksen perustuksia kaivettaessa, edellisten omistajien aikana noin vuonna 1950, löydetty isoja laakakiviä ja hiiltä.</p>
Inventointilöydöt	-
Suojelu	Seutukaavaliiton kohde SU-635.
Luokitusehdotus	II
Tila	5:22 Koskenperä
Omistaja	Marja Friberg/Suomen Muovivarikko Oy, Kuttilantie 296, 25340 Kanunki
Kiinteistötunnus	
Mv-negatiivit	TMM KF976928
Diapositiivit	TMM KD971616
Kartta	liite 10

Inventointinumero	6
Kunta	KUUSJOKI
Kylä	KANUNKI
Nimi	YLI-VESÄ
Nimi 2	MATASVUORI
Muinaisjäänöstyyppi	kiviraunio
Ajoitus	ajoittamaton
Peruskartta	2024 01 Kanunki
Koordinaatit	x = 6713 72 y = 2464 78 z = n. 102,5
Aiemmat tiedot	Tuomas Salomaan ilmoitus Kansallismuseoon 1969 tark. Anna-Liisa Hirviluoto 25.9.1970 inv. Anja Sarvas 1972 (kohde 6)
Aiemmat löydöt	-
Kunto	osittain tuhoutunut
Hoitotarve	ks. kohta inventointihavainnot
Sijainti	Pitkällä koillinen-lounas-suuntaisella kalliomuodostumalla Salon-Someron valtatie sekä Kuusjoen-Perttelin rajan välissä.
Inventointihavainnot	<p>Kävin kohteessa 20. ja uudelleen 21. lokakuuta 1997. Molempina päivinä havainto-olot olivat hyvät. Hirviluodon tarkastuskertomuksen ja Sarvaan inventointikertomuksen koordinaattien ja karttaotteiden ilmoittamasta paikasta ei röykkiötä löydy. Sen sijaan siitä noin 120 metriä kaakkoon on röykkiö, joka sopii hyvin molempien kuvaukseen. Kyseessä on varmuudella sama muinaisjäänös, jonka sijainti siis on raporteissa ilmoitettu virheellisesti.</p> <p>Röykkiö sijaitsee kallionnyppylän kaakkoisrinteessä. Se on nykykunnossa epämääräisen muotoinen ja kokoinen, suurimmillaan keskeltä noin 0,5 m korkea, reunoista hyvinkin epämääräinen ja paikoin paksun sammalpeitteen alla. Koko on tulkinnasta riippuen noin 10 x 10 metriä. On myös mahdollista, että paikalla on useampia pienempiä röykkiöitä, mutta laajan sammalpeitteen vuoksi asiasta ei ilman lähempiä tutkimuksia saa varmuutta. Röykkiö on kasattu pelkistä kivistä ja kalliopohjalle. Ki- viaineksen koko on suurimmaksi osaksi luokkaa 10-30 cm ja melkein kaikki näkyvissä olleet kivet olivat särmikkäitä. Hirviluoto (1970) mainitsee havainneensa kivien välissä nokimaata.</p> <p>Röykkiön keskellä on kuparinen muinaisjäänöskilpi, jonka tolppa on tuettu pystyyn noin 0,5 m korkealla kivikeolla, jonka aines on otettu röykkiöstä (!). Röykkiön reunan yli kulkee pieni harjanteen suuntainen polku, joka on myös osittain vahingoittanut muinaisjäänöstä. Ympäristössä kasvoi katajia sekä nuoria mäntyjä, kuusia ja koivuja, röykkiön päällä oli sammalta, kanervia ja katajia. Röykkiön raivaaminen puustosta toisi sen paremmin esiin ympäristöstään ja auttaisi sen säilymisessä.</p> <p>Röykkiön länsipuolella on kivikkoa lisäksi, mutta se on ainakin osittain luonnollista. Samoin röykkiöstä satakunta metriä koilliseen, harjanteen päällä kulkevan polun varressa, on muutamia matalia ja epämääräi-</p>

siä, maansekaisia kivikasoja, joista yhteen tein keskelle koepiston mitään muinaisjäännökseen viittaavaa kuitenkaan havaitsematta. Mainittakoon, että Matasvuoreen on liittynyt Hiisiin liittyvää perimätietoa (Oja 1933:60-61).

Inventointilöydöt

-

Suojelu

Seutukaavaliiton suojelukohde SU-636.

Luokitusehdotus

II

Tila

3:81

Omistaja

Tuominen Paavo, Kanungintie 121, 25340 Kanunki

Kiinteistötunnus**Mv-negatiivit**

TMM KF976929

Diapositiivit

TMM KD971617

Kartta

liite 11

Inventointinumero	7
Kunta	KUUSJOKI
Kylä	RAATALA
Nimi	ILOKANKARE
Nimi 2	LINNAMÄKI
Muinaisjäänöstyyppi	muinaislinna?
Ajoitus	ajoittamaton
Peruskartta	2022 10 Kuusjoki
Koordinaatit	x = 6712 85 y = 2453 35 z = 95-105 (kohteen keskeltä)
Aiemmat tiedot	inv. Anja Sarvas 1972 (kohde 7)
Aiemmat löydöt	-
Kunto	koskematon
Hoitotarve	-
Sijainti	Paikka sijaitsee n. 3,9 km Kuusjoen kirkolta länteen, noin 300 m Nummirannan talosta pohjoiskoilliseen ja 1,3 km Kuusjoen pohjoispuolella.
Inventointihavainnot	<p>Kävin paikalla 4. lokakuuta 1997, jolloin kiertelin hyvien havainto-olojen vallitessa mäen lakea ja reunoja melko laajasti. Kallion päällä oli siellä täällä epämääräistä kivikkoa, mutta havaittavissa ei ollut muurinjäännöksiä eikä mitään muitakaan selkeästi ihmistekoisia rakenteita. Kohde ei myöskään täytä linnavuoren perinteisiä topografisia tunnusmerkkejä: mäki on erittäin laaja, hyvin loivapiirteinen, eikä se ole vaikeapääsyinen miltään suunnalta. Tarkastin laella myös pari tuulenkaadon juurakkoa, jotka olivat löydöttömiä. Mäen päällä kasvoi lyhyttä ja harvaa männikköä, aluskasvillisuus oli jäkälää, sammalta ja kanervikkoa.</p> <p>Paikannimi mainitaan ainakin jo vuoden 1797 isojakokartassa (Raatalan kartta 1797), silloin muodossa <i>Linnanmäki</i>. Anja Sarvaan (1972) mukaan kohteeseen liittyy myös jonkinlaista perimätietoa käytöstä muinaislinna- na, mutta tätä en lähemmin kyennyt selvittämään.</p>
Inventointilöydöt	-
Suojelu	Seutukaavaliiton suojelukohde SU:2-431.
Luokitusehdotus	II
Tila	1:108
Omistaja	Haapanen Erkki (osoitetietopuuttuu)
Kiinteistötunnus	
Mv-negatiivit	TMM KF976922
Diapositiivit	TMM KD971610
Kartta	liite 7

4.2. Historiallisen ajan kohteet

Inventointinumero	8	JOP 01 0008
Kunta	KUUSJOKI	
Kylä	RAATALA	
Nimi	LEHTOLA	
Nimi 2	KAUPINLINNA	
Muinaisjäänöstyyppi	asuinpaikka tai linnoitus?	
Ajoitus	keskiaika	
Peruskartta	2022 10 Kuusjoki	
Koordinaatit	x = 6717 05 y = 2452 25 z = n. 77,5	(inventointi 1972)
Aiemmat tiedot	inv. Björck 1882 yhteenvedo aiemmista tiedoista: Oja 1961:22-33 inv. Anja Sarvas 1972 (kohde 8) kirjallisuusmaininta: Haapanen 1993	
Aiemmat löydöt	-	
Kunto	-	
Hoitotarve	-	
Sijainti	Noin 6,7 km Kuusjoen kirkosta luoteeseen, noin 200 m Lehtolan talosta itäkoilliseen, Viepjoen länsirannalla.	
Inventointihavainnot	<p>Tiettävästi vanhin kirjallinen kuvaus tarunhohtoisesta Kaupinlinnasta sisältyy jo Sakari Topeliuksen vuosina 1845-52 julkaisemaan kuvateokseen <i>Finland framstäldt i teckningar</i>. Myös muinaistieteellinen tutkimus kiinnitti paikkaan huomiota jo 1800-luvulla (Killinen 1878; Björck 1882). Tiedot kohteesta ovat perustuneet lähes yksinomaan perimätiedolle ja kuvaukset sen sijainnista ovat kirjallisuudessaakin olleet hyvin epämääräisiä aina siihen saakka, kunnes historioitsija Aulis Oja määritteli tarkaksi paikaksi Viepjoen läntisen rantatöyrään lähellä Kauppilan tilaa (Oja 1933:63; Oja 1961:25-33; Haapanen 1993:45). Paikka on merkitty Kaupinlinnan nimellä myös vuoden 1982 peruskarttaan.</p> <p>Vielä 1800-luvun puolivälissä kerrotulla Kaupinlinnan paikalla oli näkyvissä umpeenkasvaneita pellon ojia, kivinen vesimyllyn pato sekä ”kiukaan raunioita maan sisään vaipuneina” (Oja 1961:26-27). 1860-luvun tiedossa paikalta mainitaan <i>Herran lato</i>-niminen lato, jonka alla kerrottiin olevan tulisijan jäännökset (Oja 1961:27). Hieman myöhemmin myös A. Björck (1882:11-13) kävi paikalla. Oppaan hänelle osoittamalla niityllä oli lato, jota sanottiin <i>Herran-ladoksi</i> ja paikalla oli näkyvissä myös umpeenkasvaneita ”ojitettuja sarantapaisia maapalstoja”. Vähän edempänä oli jokirannassa kiviä, jotka Björckin oppaan mukaan olivat sillan jäännöksiä.</p> <p>Aulis Oja kävi paikallisen oppaan viemänä Kaupinlinnan paikalla 1931 ja havaitsi ”maahan vajonneen kiukaan jälkeä muistuttaneen mättäikön” (Oja 1961:31, valokuva; Haapanen 1993:45) sekä viereisellä peltosaralla</p>	

”tiilenporoa”. Oja on pitänyt ko. kiukaan jälkeä samana tulisijan perustana, johon myös 1800-luvun maininnat viittaavat, ja melko varmasti juuri Kaupinlinnasta peräisin olevana jäänteinä (Oja 1961:32-33).

Killinen puolestaan (1878:55-56) mainitsee Marttilassa kerrotun, että Kaupinlinna sijaitsi Marttilan puolella lähellä Kuusjoen rajaa. Ei voi pitää varmana, että kaikki muutkaan 1800-luvulla muistiinmerkityt tiedot viittaavat samaan Ojan määrittämään sijaintipaikkaan. Hyvä yhteenveto kohteeseen liittyvästä aiemmasta kirjallisesta materiaalista on Kuusjoen historiassa (Oja 1961:22-33).

Kaupinlinna on yhdistetty myös joukko Raatalan kylän isojakokartassa mainittuja paikannimiä, mm. Kauppila-niminen niitty, joka sijaitsi melko tarkalleen Ojan määrittämällä Kaupinlinnan paikalla (Oja 1933:63; Oja 1961:32; Raatalan kartta 1797). Oja on tulkinnut Kaupinlinnan, samoin kuin muutkin vastaavat ns. takamaan tarulinnat, kristillisen Varsinais-Suomen rajavarustuksiksi pakanallista Hämettä vastaan.

Myös vuoden 1972 muinaisjäännösinventoinnissa kohde on sijoitettu Aulis Ojan määrittämälle paikalle Viepjoen rantatöyräälle, vaikka kertomuksessa harhaanjohtavasti mainitaankin Viepjokeen laskeva Tuomaroja, joka on huomattavasti pohjoisempina (Sarvas 1972, kohde 8 ja karttaliite). Rakenteita ei vuonna 1972 enää ollut havaittavissa.

Kävin itse samalla paikalla 30. lokakuuta 1997 ja uudelleen seuraavana päivänä Martti Tulonen oppaanani. Paikka oli kasvipeitteisellä kesannolla, joten peltopoiminta ei onnistunut. Tulisijan jäännöksiä tai minkäänlaisia muita rakenteita ei rantatöyräällä näkynyt. Pelto tällä kohdalla on hieman ympäröiviä alueita ylempänä. Tarkastin paikasta koilliseen ja luoteeseen olevia kynnöspeltoja (ks. kartta tarkastetuista alueista) mitään erikoista kuitenkaan havaitsematta. Sen sijaan noin 150 m oletetusta Kaupinlinnan paikasta jokivartta ylöspäin (kohdassa $x=6717$ 14, $y=2452$ 21) oli kivipaasista tehty Viepjoen ylittävä peltotien silta, joka saattaa olla samaa perua kuin Kaupinlinnaan liittyen aiemmin mainitut kivisen padon tai sillan jäännökset.

Oletetusta Kaupinlinnan paikasta noin 500 m pohjoiseen sijaitseva Kauppilan talo ei ole vanha, vaan ilmeisesti uudehko lohkotila. Raatalan kylässä ei ole ollut sen nimistä taloa tai torppaa ainakaan vielä vuonna 1886 (Oja 1961:162-163,168). Talon nimi ei siis näytä olevan lähtökohdana isojakokartassa mainituille Kauppila-nimisille niityille.

Oppaanani olleen Martti Tulosen mukaan hieman peruskarttaan merkityn Kaupinlinnan paikan kaakkoispuolella on 1980/90-lukujen vaihteessa suoritettu maansiirtotöitä, lähinnä tasattu joen jyrkkää töyrästä viljelylle sopivammaksi.

Varsinais-Suomen seutukaavassa Kaupinlinnan suojelualue on merkitty aivan toisaalle, kalliolle Tuomarojan varrelle noin 1,8 km Ojan määrittämästä paikasta luoteeseen (SU:2-441; $x=6718$ 56, $y=2451$ 34; Seutukaava 1979:238; Seutukaava 1986:63). Suuri osa Kaupinlinnaa koskevasta perimätiedosta on maininnut Kaupinlinnan sijainneen jossakin Tuomarojan varrella, mutta nimeä näkyy aiemmin käytetyn myös Viepjoesta (esim. Oja 1961). Kiertelin samana päivänä yhdessä Martti Tulosen kanssa myös Tuomarojan ympäristöä Kosken rajan tuntumassa. En kuitenkaan täälläkään havainnut mitään, mikä osoittaisi Kaupinlinnan sijaintia. Seutukaavaliiton osoittamalle suojelualueelle ei tiedossani ole minkäänlaisia arkeologisia tai historiallisia perusteita, vaan johdonmukaisempi suoje-

luelueen paikka olisi aiemmin mainitussa, edellisen muinaisjäännösinventoinninkin osoittamassa paikassa.

Kaiken kaikkiaan tiedot Kaupinlinnan sijainnista ovat osittain ristiriitaisia, eikä sen olemassaolostakaan ole konkreettisia todisteita. Kohteen varmaa sijaintia tai luonnetta ei kunnan perusinventoinnin yhteydessä voinut lopullisesti ratkaista, vaan ongelma vaatisi tarkempia tutkimuksia.

Inventointilöydöt

-

Suojelu

Ks. kohta inventointihavainnot.

Luokitusehdotus

II

Tila

5:23 Lehtola

Omistaja

Vähä-Heikkilä Juha-Matti, Haukanojantie 262, 25320 Raatala

Kiinteistötunnus

308-409-0005-0023-4

Mv-negatiivit

TMM KF976932

Diapositiivit

TMM KD971620

Kartta

liite 12

Inventointinumero	9
Kunta	KUUSJOKI
Kylä	TISKARLA
Nimi	RAUHARANTA <i>309 01 0009</i>
Muinaisjäänöstyyppi	sudenkuoppa
Ajoitus	historiallinen aika
Peruskartta	2022 10 Kuusjoki
Koordinaatit	x = 6714 92 y = 2458 84 z = 77,5-80
Aiemmat tiedot	inv. Anja Sarvas 1972 (kohde 9)
Aiemmat löydöt	-
Kunto	osittain tuhoutunut
Hoitotarve	-
Sijainti	Noin 2,9 km Kuusjoen kirkosta koilliseen, pihamaalla, noin 130 m Prätän talosta etelään.
Inventointihavainnot	Kävin paikalla 7. lokakuuta 1997. Kuoppa sijaitsee loivalla kumpareella kylmillään olevan talon päärakennuksen ja ulkorakennuksen välissä, keskellä pihaa. Paikalla kasvoi pihlajia ja isoja mäntyjä. Kuopan syvyys nykykunnossa oli n. 0,5 m, halkaisija n. 2,5 m. Pohjalla oli jonkin verran romua. Havainto-olot olivat hyvät.
Inventointilöydöt	-
Suojelu	
Luokitusehdotus	
Tila	5:15 Rauharanta
Omistaja	Salomaa Yrjö Antero, Prätäntie 20, 25330 Kuusjoki
Kiinteistötunnus	308-401-0005-0015-8
Mv-negatiivit	TMM KF976927
Diapositiivit	TMM KD971615
Kartta	liite 13

Inventointinumero	10	
Kunta	KUUSJOKI	<i>1970-l. alussa tuhoutunut lehdelle</i>
Kylä	TISKARLA	
Nimi	KORPIVAARA	
Muinaisjäännytyyppi	sudenkuoppa	
Ajoitus	historiallinen aika	
Peruskartta	2022 10 Kuusjoki	
Koordinaatit	x = 6717 10 y = 2457 50 z = 95-97,5	
Aiemmat tiedot	inv. Anja Sarvas 1972 (kohde 10)	
Aiemmat löydöt	-	
Kunto	kokonaan tuhoutunut	
Hoitotarve	-	
Sijainti	Noin 4,6 km Kuusjoen kirkosta pohjoiseen, loivapiirteisellä kumpareella, jolla on Korpivaaran talo.	
Inventointihavainnot	Kuoppa on ollut tuhoutuneena jo 1970-luvun alussa, joten en käynyt paikalla. Kuoppa on aikoinaan jäänyt Korpivaaran rakennusten alle.	
Inventointilöydöt	-	
Suojelu		
Luokitusehdotus		
Tila	5:11 Korpivaara	
Omistaja	Riikonen Keijo Aukusti, Rintalantie 10, 25340 Kanunki	
Kiinteistötunnus	308-401-0005-0011-4	
Mv-negatiivit	-	
Diapositiivit	-	
Kartta	liite 14	

Inventointinumero	11
Kunta	KUUSJOKI
Kylä	TISKARLA
Nimi	OJARANTA
Muinaisjäänntyyppi	pyyntikuoppia
Ajoitus	ajoittamaton
Peruskartta	2022 10 Kuusjoki
Koordinaatit	x = 6717 17 y = 2457 34 z = n. 97,5 (kohteen keskeltä)
Aiemmat tiedot	-
Aiemmat löydöt	-
Kunto	koskematon
Hoitotarve	-
Sijainti	Noin 4,6 km Kuusjoen kirkosta pohjoiseen, 200 m Korpivaaran talosta länsiluoteeseen, pienen kallion kaakkoispuolella.
Inventointihavainnot	Kävin paikalla Martti Tulosen opastuksella 31. lokakuuta 1997. Havainto-olot olivat hyvät. Kohde on loivassa rinteessä, hiekkamaalla. Noin 50 x 100 m:n alueella on kaikkiaan yli 50 selvästi ihmistekoista kuoppaa. Suurin osa kuopista on pohjois-etelä-suuntaisia ja pitkänomaisia, pituudeltaan 3-3,5 m, leveydeltään n. 1,5 m ja syvyydeltään n. 0,5 m. Osa kuopista on pyöreitä, halkaisijaltaan noin 2 m ja syvyydeltään n. 0,7 m. Kahteen kuoppaan tehdyt koepistot olivat kumpikin löydöttömiä, myöskään hiiltä en havainnut. Kuoppien reunoilla on matalat vallit, joihin maa on siirretty. Kuopat ovat hyvin säilyneitä, muutamia oli vähän peitetty risuilla. Paikalla kasvoi harvaa kuusikkoa, aluskasvillisuus oli niukkaa.
Inventointilöydöt	-
Suojelu	
Luokitusehdotus	II
Tila	5:12 Kuokkakankare
Omistaja	Salomaa Tuomas Juhani, Koskenperä, 25340 Kanunki ja Salomaa Sisko Sylvi, Koskenperä, 25340 Kanunki
Kiinteistötunnus	308-401-0005-0012-5
Mv-negatiivit	TMM KF976934
Diapositiivit	TMM KD971622
Kartta	liite 14

Inventointinumero	12
Kunta	KUUSJOKI
Kylä	RAATALA
Nimi	MARTTILA
Nimi 2	ILONIEMI
Muinaisjäännöstyyppi	lasitehtaan jäännöksiä
Ajoitus	1800-luku
Peruskartta	2022 10 Kuusjoki
Koordinaatit	x = 6717 92 y = 2454 22 z = n. 90
Aiemmat tiedot	inv. Anja Sarvas 1972 (kohde 12)
Aiemmat löydöt	-
Kunto	
Hoitotarve	
Sijainti	Noin 6,2 km Kuusjoen kirkolta pohjoisluoteeseen, loivalla kumpareella noin 100 m Marttilan talosta länteen.
Inventointihavainnot	Kävin paikalla 7. lokakuuta 1997 Marttilan talon isännän Reino Lehtisen opastuksella. Loivalla kumpareella Marttilan piharakennusten välissä oli noin 50 x 30 metrin alalla havaittavissa kivijalkoja ja uunin perustuksia. Paikalla on ollut useita rakennuksia. Isäntä on löytänyt läheisiltä pelloilta runsaasti lasijätettä. Lasitehtaan ajoilta on paikalla vielä jäljellä pajarakennus, jota Kuusjoki-seura hoitaa. Kumpareella on myös Kuusjoki-seuran pystyttämä opastaulu.
Inventointilöydöt	-
Suojelu	Kohde on seutukaavaliiton rakennettuun ympäristöön liittyvä suojelukohde SU-673.
Luokitusehdotus	
Tila	9:20 Marttila
Omistaja	Lehtinen Martti Vihtori perikunta, Hongistontie 419, 25320 Raatala
Kiinteistötunnus	308-409-0009-0020-B
Mv-negatiivit	TMM KF976925
Diapositiivit	TMM KD971613
Kartta	liite 15

Inventointinumero	13
Kunta	KUUSJOKI
Kylä	KUTTIILA
Nimi	KORVENOJA
Muinaisjäännytyyppi	uhrilähde
Ajoitus	historiallinen aika
Peruskartta	2024 01 Kanunki
Koordinaatit	x = 6714 97 y = 2461 41 z = 85-87,5
Aiemmat tiedot	maininta vuodelta 1915 MV:n ark. osaston topografisessa arkistossa kirjallisuusmaininta: Aulis Oja 1933
Aiemmat löydöt	-
Kunto	osittain tuhoutunut
Hoitotarve	-
Sijainti	Pellolla, Sievonmäki-nimisen kallion pohjoispuolella, noin 1 km Kuusjoesta kaakkoon.
Inventointihavainnot	Kävin paikalla 9. marraskuuta Hannu Haapasen opastamana. Havainto-olot olivat hyvät. Lähde sijaitsee keskellä kolmionmuotoista peltokappaletta. Sen koko on nykyisellään itä-länsi-suunnassa n. 6 m, pohjois-etelä-suunnassa n. 4 m. Vedenpinta oli n. 0,7 m pellon pinnan alapuolella. Lähteen reunoja on hiljattain muokattu kaivurilla, ilmeisesti pellon salaajituksen yhteydessä. Vesi oli savista eikä virtausta voinut havaita. Lähteessä on Hannu Haapasen mukaan ennen ollut laskuoja, mutta se on hävitetty ilmeisesti salaajituksen yhteydessä. Haapasen kertoman mukaan lähde oli aikaisemmin pienempi ja pajupensaikon ympäröimä. Tarkastin pikaisesti pellon pintaa lähteen ympärillä, mitään erikoista kuitenkaan löytämättä. Lähteen kupeessa kasvoi kolme koivua, muuten ei kasvillisuutta ollut, vaan peltomaa ulottui aivan lähteen äyräälle. Haapasen mukaan tämän lähteen täytyy olla Ojan (1933:61) mainitsema uhrilähde ”Tapanin maalla lähellä Sievon Korvenojaa”.
Inventointilöydöt	-
Suojelu	
Luokitusehdotus	II
Tila	2:69 Tapani
Omistaja	Maaronen Jouko, 25340 Kanunki
Kiinteistötunnus	308-406-0002-0069-H
Mv-negatiivit	TMM KF976938
Diapositiivit	TMM KD971626
Kartta	liite 10

Inventointinumero	14
Kunta	KUUSJOKI
Kylä	HÄMÄLÄINEN
Nimi	ALI-HÄRRI
Muinaisjäännystyyppi	uhrilähde
Ajoitus	historiallinen aika
Peruskartta	2022 10 Kuusjoki
Koordinaatit	x = 6714 08 y = 2458 85 z = 67,5-70
Aiemmat tiedot	maininta vuodelta 1915 MV:n ark. osaston topografisessa arkistossa kirjallisuusmaininta: Aulis Oja 1933
Aiemmat löydöt	-
Kunto	koskematon
Hoitotarve	-
Sijainti	Kuusjoen ja Järvenojan yhtymäkohdassa, Kuusjoen etelärannalla, aivan joen rannassa.
Inventointihavainnot	Lähde on halkaisijaltaan noin metrin ja siitä laskee noin neljän metrin pituinen laskuoja Kuusjokeen. Kävin paikalla 9. marraskuuta 1997 op- paanani Paavo Tapani Härrri (s. 1924, kotoisin Ali-Härrrin talosta) ja Han- nu Haapanen. Härrri kertoi, että hänen ollessaan pikkupoika lähinnä hänen isovanhempansa kertoivat tämän lähteen olevan uhrilähde: kun silmät pesi lähteen vedellä, niin silmät paranivat. Härrri myös kertoi, että poikana hän oli yrittänyt kaivaa lähteestä rahoja, muttei ollut niitä löytänyt. Pai- kalla kasvoi kaislaa ja vanhoja ruusupensaita, muutamia lehtipuita. Ojan (1933:61) mainitsema ”Tammisen asunto” sijaitsee lähteestä sata metriä länteen.
Inventointilöydöt	-
Suojelu	
Luokitusehdotus	I
Tila	1:82 Alihärrri
Omistaja	Härrri Kaarlo Antti Tapani, Ylikulmantie 467, 25330 Kuusjoki
Kiinteistötunnus	308-402-0001-0082-J
Mv-negatiivit	TMM KF976939
Diapositiivit	TMM KD971627
Kartta	liite 13

Inventointinumero	15
Kunta	KUUSJOKI
Kylä	PAPPILA
Nimi	PUROMÄKI
Muinaisjäännöstyyppi	tervahauta
Ajoitus	historiallinen aika
Peruskartta	2022 10 Kuusjoki
Koordinaatit	x = 6715 06 y = 2456 97 z = n. 77,5
Aiemmat tiedot	-
Aiemmat löydöt	-
Kunto	koskematon
Hoitotarve	-
Sijainti	Noin 2,6 km Kuusjoen kirkosta pohjoiseen, 100 m Puromäen talosta lounaaseen, Moitanojan länsirannalla.
Inventointihavainnot	Tervahauta puroa kohti itään viettävässä rinteessä. Koko noin 5 x 4 m, syvyys 1,5 m. Haudasta johtaa puroa kohti noin 3 m pitkä kourumainen syvennys. Pohjalle tehdystä koepistosta tuli vain vähän hiiltä, joten siitä lienee suurin osa viety pois. Kävin paikalla 31. lokakuuta 1997 Martti Tulosen opastuksella. Havainto-olot olivat hyvät.
Inventointilöydöt	-
Suojelu	
Luokitusehdotus	
Tila	1:54 Puromäki
Omistaja	Tulonen Taavetti Kalervo, Pappilankyläntie 299, 25330 Kuusjoki
Kiinteistötunnus	308-408-0001-0054-B
Mv-negatiivit	TMM KF976933
Diapositiivit	TMM KD971621
Kartta	liite 16

Inventointinumero	16
Kunta	KUUSJOKI
Kylä	PAPPILA
Nimi	KYLÄNPÄÄ
Muinaisjäännytyystyyppi	sudenkuoppa
Ajoitus	1900-luku
Peruskartta	2022 10 Kuusjoki
Koordinaatit	x = 6712 95 y = 2456 76 z = n. 70
Aiemmat tiedot	-
Aiemmat löydöt	-
Kunto	koskematon
Hoitotarve	-
Sijainti	Kuusjoen pohjoisella rantatöyräällä noin 650 metriä Kuusjoen kirkosta luoteeseen ja 400 metriä Kylänpään tilan rakennuksista kaakkoon.
Inventointihavainnot	<p>Hyvin säilynyt sudenkuoppa noin 15 m Kuusjoesta ja 10 m siihen laskevasta purosta. Syvyys n. 2 m, halkaisija n. 2,5m. Keskellä kuoppaa on pystyssä poikkileikkaukseltaan pyöreä ja noin 20 cm paksu ns. kukkopuu, joka on kuitenkin pahasti lahonnut. Kuopan reunat oli syvimmästä kohdasta vuorattu puutolpilla, joiden halkaisija oli n. 10 cm, vuoratun osan halkaisija oli n. 1,1 m. Hyvästä säilyneisyydestä päätellen kuoppa ei voi olla kovin iäkäs.</p> <p>Kävin kohteella 8. marraskuuta 1997 Martti Tulosen vihjeestä ja hyvien havainto-olojen vallitessa. Noin 3 metriä kuopasta ylärinteeseen päin on pienen rakennuksen kivijalka. Martti Tulosen mukaan paikalla on aiemmin sijainnut muuntamo.</p>
Inventointilöydöt	-
Suojelu	
Luokitusehdotus	
Tila	1:79 Punanentalo
Omistaja	Vienonen Teuvo Uolevi, Ketolankatu 7, 24260 Salo
Kiinteistötunnus	308-408-0001-0079-5
Mv-negatiivit	TMM KF976937
Diapositiivit	TMM KD971625
Kartta	liite 9

Jok 01 1015

Inventointinumero	17
Kunta	KUUSJOKI
Kylä	RAATALA
Nimi	RAJAKANKARE
Muinaisjäännytyyppi	hiilimiiluja
Ajoitus	historiallinen aika
Peruskartta	2022 10 Kuusjoki
Koordinaatit	x = 6718 28 y = 2450 70 z = 85-87,5
Aiemmat tiedot	-
Aiemmat löydöt	-
Kunto	osittain tuhoutunut
Hoitotarve	-
Sijainti	Noin 8,7 km Kuusjoen kirkolta luoteeseen, Marttilan rajan tuntumassa.
Inventointihavainnot	<p>Suurikokoisen, ympäristöstään erottuvan hiilimiilun jäännökset kuusimetsässä aivan tien vieressä, sen pohjoispuolella. Hiilestä ja hiilensekaisesta maasta muodostunut pyöreä, tasalakinen kumpare, jonka halkaisija on noin 16 m ja korkeus 0,7 m. Keskelle miilua tekemästäni koekuopasta totesin hiilipatjan paksuudeksi suurimmillaan 70 cm; kylätien ojan leikkauksessa hiilikerros näkyi vielä 10 cm paksuna. Löytöjä ei tullut. Tarkastuksen yhteydessä Martti Tulonen näytti miiluun aiemmin kaivetuista kuopista löytämiään esineitä: pari palaa lasitettua punasavikeramiikkaa, pullolasia, tiiltä ja melko modernia rautaromua. Löydöt jäivät Tulosen haltuun. Miilun päällä kasvoi kuusia, joilla oli ikää ainakin 50 vuotta.</p> <p>Ison miilun kohdalla, välittömästi tien eteläpuolella on kolme kuoppaa, joiden halkaisija on n. 2 metriä ja syvyys noin metrin. Todennäköisesti nekin ovat hiilimiilujen jäännöksiä, joista hiilet on viety pois; ympäristössä näkyi melko runsaasti hiiltä. Jäänteet lienevät merkkejä melko suurimittaisesta ja ehkä pitkäänkin jatkuneesta hiilenpoltosta. Kävin kohteella 31.10.1997 oppaanani Martti Tulonen. Havainto-olot olivat hyvät.</p>
Inventointilöydöt	-
Suojelu	
Luokitusehdotus	
Tila	(Tien pohjoispuoli:) 7:13 Koskenniska
Omistaja	Vähä-Heikkilä Juha-Matti, Haukanojantie 265, 25320 Raatala
Kiinteistötunnus	308-409-0007-0013-Y
Tila 2	(Tien eteläpuoli:) 7:24 Katavakorpi
Omistaja	Takatalo Risto, 25320 Raatala ja Takatalo Anja Mirjami, 25320 Raatala
Kiinteistötunnus	308-409-0007-0024-A
Mv-negatiivit	TMM KF976934
Diaposiivit	TMM KD971623
Kartta	liite 17

*20F 81 0014
rajalakankare*

Inventointinumero	18	
Kunta	KUUSJOKI	<i>ei kirj- rekisteröity 2007.</i>
Kylä	PAPPILA	
Nimi	MYLLYKOSKI	
Muinaisjännöstyyppi	kalliopiiirroksia	
Ajoitus	1900-luku	
Peruskartta	2022 10 Kuusjoki	
Koordinaatit	x = 6715 26 y = 2456 93 z = n. 77,5	
Aiemmat tiedot	-	
Aiemmat löydöt	-	
Kunto	koskematon	
Hoitotarve	-	
Sijainti	Noin 2,8 km Kuusjoen kirkosta pohjoiseen, noin 170 m Puromäen talosta luoteeseen, Moitanojan länsirannalla.	
Inventointihavainnot	Kallioon hakattuja nimikirjaimia, sydämiä ym. Lisäksi vuosilukuja tältä vuosisadalta, vanhin havaitsemani oli 1921. Hakkaukset ovat noin 5 x 10 metrin alalla ja aivan veden rajassa. Kävin paikalla 31. lokakuuta 1997 Martti Tulosen opastuksella. Havainto-olot olivat hyvät.	
Inventointilöydöt	-	
Suojelu		
Luokitusehdotus		
Tila	1:97 Keskitalo	
Omistaja	Martti Kalevi Antero, Paatsamantie 7, 25330 Kuusjoki	
Kiinteistötunnus	308-408-0001-0097-R	
Mv-negatiivit	-	
Diapositiivit	-	
Kartta	liite 16	

4.3. Irtolöytökohteet

Inventointinumero	19			
Kunta	KUUSJOKI			1000 10 9706
Kylä	KURKELA			irtolöytökohde
Nimi	MURRONAUKEA			
Muinaisjäännöstyyppi	irtolöytökohde			
Ajoitus	kivikausi			
Löydöt	KM 30672; kourutaltoa			
Aiemmat tiedot	-			
Peruskartta	2022 10 Kuusjoki			
Koordinaatit	x = 6710 89 y = 2456 92 z = n. 72,5 (n. 50 metrin tarkkuus)			
Kunto				
Hoitotarve				
Sijainti	Peltoaukealla noin 1,7 km Kuusjoen kirkolta etelälounaaseen, noin 150 metriä Kytölän talosta länteen.			
Inventointihavainnot	Kourutaltoa, jonka on 1970- tai 80-luvulla löytänyt Rauno Laakso pelto- töissä, keväällä pellon pinnasta, juurikkaita ruiskuttaessaan. Paikalta ei ole tiedossa muita löytöjä. Tarkastin löytöpaikkaa ja sen ympäristöä 8. marraskuuta 1997. Pelto on tällä kohdalla savea. En havainnut mitään kiinteään muinaisjäännökseen viittaavaa. Pellon pohjoispuoleisessa met- sässä maa näytti olevan hiekkaisempaa.			
Inventointilöydöt				
Suojelu				
Luokitusehdotus				
Tila	15:0			
Omistaja				
Kiinteistötunnus				
Mv-negatiivit	TMM KF976936			
Diapositiivit	TMM KD971624			
Kartta	liite 18			

Inventointinumero	20
Kunta	KUUSJOKI
Kylä	PAPPILA
Nimi	LAUTKOSKI
Muinaisjäännöstyyppi	irtolöytökohde
Ajoitus	kivikausi-pronssikausi
Löydöt	reikäkirves Kuusjoen Ylikulman koululla
Aiemmat tiedot	inv. Anja Sarvas 1972 (kohde 13)
Peruskartta	2022 10 Kuusjoki
Koordinaatit	x = 6716 58 y = 2456 56 z = n. 92,5
Kunto	
Hoitotarve	
Sijainti	Löytöpaikka sijaitsee noin 4,1 km Kuusjoen kirkolta pohjoiseen, mäenrinteessä Lautkosken talon pihapiirissä.
Inventointihavainnot	<p>Kirves on löytynyt kesällä 1938 Lautkosken tilan vanhaa riihtä purettaessa, riihen perustuksista. Kirves on todennäköisesti jossain vaiheessa kätetty kivijalkaan, eikä alkuperäisestä löytöpaikasta ole tietoa. Riihi on sijainnut päärakennuksen luoteispuolella, paikalla on nykyisin lantasaäiliö. Kävin kohteessa 7. lokakuuta 1997. Tarkastin kynnettyinä olleita talon peltoja päärakennuksen itä- ja pohjoispuolella Moitanojan länsipuolella. Löytöinä tuli ainoastaan yksi pala rautakuonaa, jota en ottanut talteen. Osa tilan pelloista oli nurmella ja jäi siksi tarkastamatta. Havainto-olot olivat hyvät.</p> <p>Kirveen löytötietoja Lautkosken talon isäntäväki ei osannut täsmentää. Kirvestä on säilytetty Pellonnummen kansakoulussa, mutta koulun lakkauttamisen jälkeen 1970-luvun alussa se oli joutunut tuntemattomaan paikkaan. Talon isäntäväen antaman vihjeen perusteella löysin esineen Ylikulman koululta, jonne se on siirretty Pellonnummen koulun lakkauttamisen yhteydessä. Kirves jäi koulun kokoelmiin.</p>
Inventointilöydöt	-
Suojelu	
Luokitusehdotus	
Tila	2:16 Uusitalo eli Lautkoski
Omistaja	Nummiluikki Laimi Irene, Pappilankyläntie 452, 25330 Kuusjoki
Kiinteistötunnus	308-408-0002-0016-P
Mv-negatiivit	-
Diapositiivit	-
Kartta	liite 16

Inventointinumero	21
Kunta	KUUSJOKI
Kylä	KUUSJOENPERÄ
Nimi	ALHONKULMA
Nimi 2	MÄENALUSTA
Muinaisjäännöstyyppi	irtolöytökohde
Ajoitus	kivikausi
Löydöt	Hämeen museo 1238:44-45; kaksi kivitalttaa
Aiemmat tiedot	inv. Anja Sarvas 1972 (kohde 14)
Peruskartta	2024 01 Kanunki
Koordinaatit	x = 6718 52 y = 2460 04 z = n. 95 (päärakennus)
Kunto	
Hoitotarve	
Sijainti	Löytöpaikka sijaitsee Kuusjoenperästä Koskelle vievän tien itäpuolella, Kuusjoen kirkolta noin 6,5 km koilliseen.
Inventointihavainnot	Esineet on löydetty vuonna 1927 tarkemmin tuntemattomasta paikasta. Tilan pellot olivat lähes kokonaan heinällä, joten peltopoiminta ei onnistunut. Kynnöksellä olleelta päärakennuksen pohjoispuoliselta pieneltä peltotilkulta en havainnut merkkejä kiinteästä muinaisjäännöksestä. Kävin paikalla 7. lokakuuta 1997. Havainto-olot olivat hyvät. Talonväkeä en tavoittanut.
Inventointilöydöt	-
Suojelu	
Luokitusehdotus	
Tila	3:112 Mäenala
Omistaja	Kankare Niilo Olavi, Koivupuisto 4, 25330 Kuusjoki
Kiinteistötunnus	308-407-0003-0112-X
Mv-negatiivit	-
Diapositiivit	-
Kartta	liite 19

1000 00 970 #
 1000 00 970 #

Inventointinumero	22		
Kunta	KUUSJOKI		
Kylä			
Nimi			<i>ai. my. retuskausi</i>
Muinaisjännöstyyppi	irtolöytökohde		
Ajoitus	kivikausi		
Löydöt	KM 6378:1; oikokirves		
Aiemmat tiedot	inv. Anja Sarvas 1972 (kohde 15)		
Peruskartta			
Koordinaatit	x =	y =	z =
Kunto			
Hoitotarve			
Sijainti	Löydetty todennäköisesti Kuusjoelta. Tarkemmat löytötiedot puuttuvat.		
Inventointihavainnot	Aiempien tietojen mukaan esine on saatu Halikon Viurilasta Kustaa Lep- pähältä, joka on perinyt sen äidin äitipuoleltaan Kuusjoella.		
Inventointilöydöt	-		
Suojelu			
Luokitusehdotus			
Tila			
Omistaja			
Kiinteistötunnus			
Mv-negatiivit	-		
Diapositiivit	-		
Kartta	-		

Inventointinumero	23
Kunta	KUUSJOKI
Kylä	RAATALA
Nimi	
Muinaisjäännystyyppi	irtolöytökohde
Ajoitus	kivikausi?
Löydöt	tuhoutunut kiviesine
Aiemmat tiedot	inv. Anja Sarvas 1972 (kohde 16)
Peruskartta	
Koordinaatit	x = y = z =
Kunto	
Hoitotarve	
Sijainti	Löydetty Kuusjoen Raatalan kylästä, tarkemmat löytötiedot puuttuvat.
Inventointihavainnot	Aiempien tietojen mukaan esine on löytynyt viime vuosisadalla ”jostakin kuokkamaasta” Raatalassa. Se kulkeutui sittemmin Someron pitäjän Vi-lukselaan, jossa se jo ennen vuotta 1882 joutui kokonaan lääkkeeksi jau-hetuksi ja syödyksi.
Inventointilöydöt	-
Suojelu	
Luokitusehdotus	
Tila	
Omistaja	
Kiinteistötunnus	
Mv-negatiivit	-
Diapositiivit	-
Kartta	-

ci. ruji - ule n te 1882

Inventointinumero	24
Kunta	KUUSJOKI
Kylä	RAATALA
Nimi	SIIVOLA <i>ei my. rekisteröity</i>
Muinaisjäännöstyyppi	irtolöytökohde
Ajoitus	?
Löydöt	reikäkivi Kaunelan talon isännän hallussa
Aiemmat tiedot	-
Peruskartta	2022 10 Kuusjoki
Koordinaatit	x = 6715 88 y = 2455 34 z = n. 87,5 (tilan päärakennus)
Kunto	
Hoitotarve	
Sijainti	Löytöpaikka on Raatalan kylän Siivolan talon maalla, tarkemmin tuntematon.
Inventointihavainnot	Raatalan kylän Kaunelan talon isäntä näytti kotimuseossaan noin 13 cm pitkää, epämääräisen muotoista reikäkiveä. Esine on pitkänomainen ja sen reikä, joka on tiimalasin muotoinen, on esineen toisessa päässä. Esinettä ei ole hiottu eikä siinä ole terää. Toiseen kylkeen on karkeasti hattu kirjain "H." Esine on löytynyt Kaunelan talosta noin kilometri pohjoiseen, Siivolan talon maalta, pellon reunasta. Kävin Kaunelassa 7. marraskuuta. Esine jäi isännän haltuun.
Inventointilöydöt	-
Suojelu	
Luokitusehdotus	
Tila	6:53
Omistaja	Reunanen Reijo Olavi, 25320 Raatala
Kiinteistötunnus	308-409-0006-0053-N
Mv-negatiivit	-
Diapositiivit	-
Kartta	-

4.4. Muut kohteet

Inventointinumero	25
Kunta	KUUSJOKI
Kylä	HÄMÄLÄINEN
Nimi	ALI-HÄRRI
Nimi 2	MIILUNUMMI
Kohteen tyyppi	kuoppia
Ajoitus	ajoittamaton
Peruskartta	2022 10 Kuusjoki
Koordinaatit	x = 6713 08 y = 2458 27 z = n. 77,5
Aiemmat tiedot	inv. Anja Sarvas 1972 (kohde 11)
Aiemmat löydöt	-
Kunto	osittain tuhoutunut
Hoitotarve	-
Sijainti	Noin 1,1 km Kuusjoen kirkolta itäkoilliseen, Miilunummi-nimisen mäen pohjoisrinteessä.
Inventointihavainnot	Kävin paikalla 7. lokakuuta 1997. Havumetsässä, loivassa koillisrinteessä, on noin 75 x 75 metrin alalla on 5-6 epämääräisen muotoista kuoppaa, halkaisijaltaan 3-12 m, syvyydeltään 1-2 m. Suurinta osaa kuopista on jo aikaisemmin täytetty metalli- ym. rojulla. Kuopissa kasvoi myös täysikasvuisia puita. Tein koepiston kolmen kuopan pohjalle; ne olivat löydöttömiä, myöskään hiiltä en havainnut. Ainakaan kaikki kuopat eivät siinä liene olleet hiilimiiluja. Mahdollisesti kuopat ovat syntyneet maanotossa. Havainto-olot olivat paikalla muuten hyvät, mutta metalliromu haittasi havaintojen tekoa koepistoista.
Inventointilöydöt	-
Suojelu	
Luokitusehdotus	
Tila	1:82 Alihärrä
Omistaja	Härrä Kaarlo Antti Tapani, Ylikulmantie 467, 25330 Kuusjoki
Kiinteistötunnus	308-402-0001-0082-J
Mv-negatiivit	TMM KF976926
Diapositiivit	TMM KD971614
Kartta	liite 13

*308 10 0001
uudelleen
muokattu*

Inventointinumero	26
Kunta	KUUSJOKI
Kylä	KURKELA
Nimi	KIVIMÄKI <i>ei kirj. rekisterissä</i>
Kohteen tyyppi	kiviröykkiö
Ajoitus	
Peruskartta	2022 10 Kuusjoki
Koordinaatit	x = 6711 44 y = 2457 86 z = n. 92,5
Aiemmat tiedot	inv. Anja Sarvas 1972 (kohde 4)
Aiemmat löydöt	-
Kunto	
Hoitotarve	
Sijainti	Noin 1,3 km Kuusjoen kirkosta eteläkaakkoon, 30-40 metriä Kivimäen rakennuksista koilliseen, kallion länsirinteessä.
Inventointihavainnot	<p>Kävin paikalla 30. lokakuuta 1997. Olosuhteet olivat tarkastuksen aikana hyvät. Röykkiö sijaitsee länteen laskevan kalliorinteen yläosassa, kallion matalassa syvennyksessä ja kalliopohjalla. Röykkiö on paksun sammalpeitteen alla ja vaikeasti havaittavissa. Se on selvästi ihmistekoinen. Röykkiön pituus etelä-pohjoinen-suunnassa on n. 5 metriä ja leveys n. 4 metriä, korkeus noin 0,5 m. Kiviaineksen koko vaihtelee nyrkinkokoisesta miehennostannaisiin, suuret kivet olivat kaikki teräväsärmäisiä, pienet enimmäkseen pyöristyneitä. Röykkiön päällä kivien välissä oli näkyvissä rautaromua ja lasijätettä. Sen länsipuolella on kaksi noin 2 x 2 metrin kokoista ja melko korkeaa ladottua kivikasaa, joiden kivien välistä pilkisti rautaromua. Ympäristössä näkyi jätettä ja romua muuallakin.</p> <p>Kalliolla on selvästi suoritettu myös kivenlouhintaa. Kalliossa näkyy useita poranreikiä, ainakin röykkiön etelä- ja länsipuolella. Porausjäljistä lähin on vain noin kahden metrin päässä röykkiön reunasta. Paksusta sammalpeitteestä ja puustosta päätellen louhinnasta on aikaa jo kymmeniä vuosia. Röykkiö on suurella todennäköisyydellä kallion louhintajätteenstä kasattu jätekätkö, eikä sen suojeleluun enää liene aihetta.</p>
Inventointilöydöt	-
Suojelu	Seutukaavaliiton suojelukohde SU-634; ehdotetaan poistettavaksi.
Luokitusehdotus	
Tila	2:41 Kivimäki
Omistaja	Kivimäki Jouni Johannes, Hennalantie 1 B 9, 25130 Muurla
Kiinteistötunnus	308-405-0002-0041-5
Mv-negatiivit	TMM KF976931
Diapositiivit	TMM KD971619
Kartta	liite 18

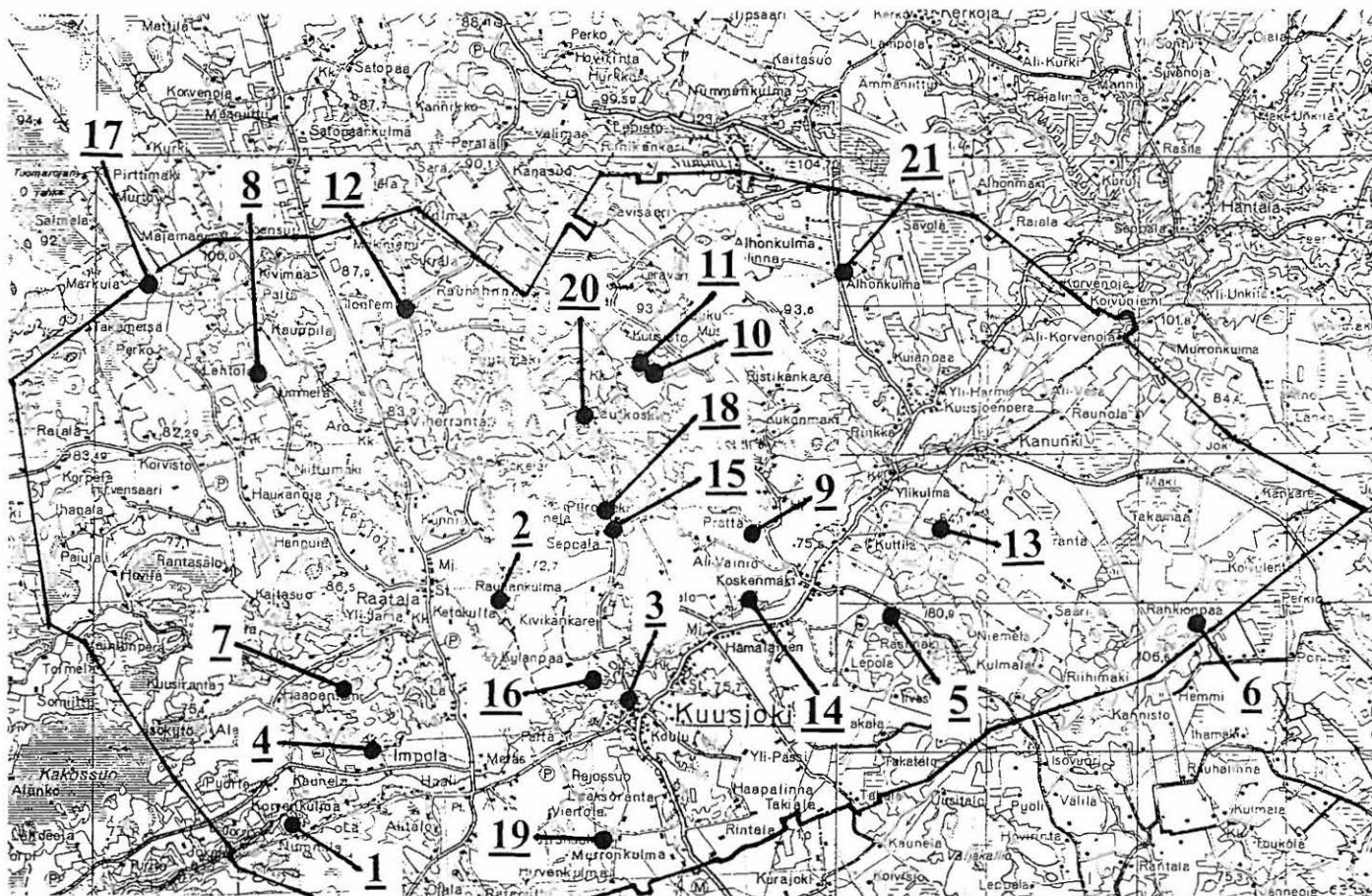
Inventointinumero	27
Kunta	KUUSJOKI
Kylä	KURKELA
Nimi	KIVIMÄKI 2
Kohteen tyyppi	kivikkoa
Ajoitus	
Peruskartta	2022 10 Kuusjoki
Koordinaatit	x = 6711 50 y = 2457 84 z = n. 95 (kohteen keskeltä)
Aiemmat tiedot	-
Aiemmat löydöt	-
Kunto	
Hoitotarve	
Sijainti	Kivimäki-nimisellä kalliolla noin 1,1 km Kuusjoen kirkolta eteläkaakkoon.
Inventointihavainnot	Kallion länsirinteellä ja kallion päällä on useampia epämääräisiä kivikasoja. Myös kallionkoloissa näkyy kiviä. Suurin osa kiveyksistä lienee luonnon muovaamia, osa saattaa olla lähistöllä tapahtuneen kivenoton jälkiä (ks. edellinen kohde, jonne on matkaa alle sata metriä). Hauta- raunioita kivikasat eivät muistuta. Kävin kohteessa 14. marraskuuta 1997 yhdessä Heljä Brusilan kanssa. Havainto-olot olivat hyvät.
Inventointilöydöt	-
Suojelu	
Luokitusehdotus	
Tila	2:42 Rinne
Omistaja	Hurten Aino Sofia ja Hämäläinen Liisa Kyllikki (osoitetieto puuttuu)
Kiinteistötunnus	308-405-0002-0042-6
Mv-negatiivit	-
Diapositiivit	-
Kartta	liite 18

Ei myöskään havainnot

Inventointinumero	28
Kunta	KUUSJOKI
Kylä	RAATALA
Nimi	SYRJÄLÄ <i>Erä-Esko - kalliomaalaus</i>
Kohteen tyyppi	väärennetty kalliomaalaus
Ajoitus	1900-luku
Peruskartta	2022 10 Kuusjoki
Koordinaatit	x = 6718 98 y = 2454 17 z = n. 105
Aiemmat tiedot	tark. Aarni Erä-Esko 19.6.1984
Aiemmat löydöt	-
Kunto	
Hoitotarve	
Sijainti	Noin 7,2 km Kuusjoen kirkolta pohjoisluoteeseen, metsässä noin 450 m Syrjälän talosta pohjoiseen.
Inventointihavainnot	<p>Kävin paikalla 7. lokakuuta 1997 Raatalan Marttilan talon isännän Reino Lehtisen opastuksella. Havainto-olot olivat hyvät. Kyseessä on jyrkkäreunainen pieni kallio tai suuri siirtolohkare, jonka länsiosassa, pystysuorassa kallioseinämässä on punavärillä maalattuja eläin- ym. kuvioita. Eläimistä erottuvat hirvi, kettu, jänis ja kaksi lintua. Lisäksi paikalla on kolme abstraktimpaa kuviota. Osa maalauksista on tehty seinämässä kasvavan jäkälän päälle.</p> <p>Maalaukset varmistuivat moderneiksi jäljennöksiksi, kun maalista tehtiin 1980-luvulla analyysi, jonka mukaan maalaukset eivät voi olla sataa vuotta vanhempia (SSS 1986; analyysistä ei ole mainintaa arkeologian osaston topografisessa arkistossa). Reino Lehtisen (s. 1943) mukaan maalaukset ovat olleet paikalla ainakin jo 20 vuotta sitten, mutta todennäköisesti ainakin kymmenen vuotta aiemmin. Kohteen aiemmin tarkastaneen Erä-Eskon saaman tiedon mukaan maalaukset olisivat olleet paikalla ainakin jo vuoden 1950 tienoilla.</p>
Inventointilöydöt	-
Suojelu	
Luokitusehdotus	
Tila	8:4 Syrjälä
Omistaja	Lensu Antti Kalevi, Hongistontie 432, 25320 Raatala
Kiinteistötunnus	308-409-0008-0004-8
Mv-negatiivit	-
Diapositiivit	-
Kartta	liite 15

Inventointinumero	29
Kunta	KUUSJOKI
Kylä	RAATALA
Nimi	HAUKKAVUORI
Kohteen tyyppi	kivikkoa
Ajoitus	
Peruskartta	2022 10 Kuusjoki
Koordinaatit	x = 6716 46 y = 2455 38 z = n. 115
Aiemmat tiedot	-
Aiemmat löydöt	-
Kunto	
Hoitotarve	
Sijainti	Noin 4,4 km Kuusjoen kirkosta luoteeseen, Haukkavuori-nimisen kallion eteläosassa.
Inventointihavainnot	Kivikkoa kallion laella, korkeimman kohdan koillispuolella. Rajat epä-määräiset, paikoin paksun sammaleen peitossa. Kivikon koillispuolella on järeämpää louhikkoa. Kivikko lienee muinaisrantaan, mutta saattaa tulla sekoitetuksi muinaisjäännöksiin. Kävin paikalla 14. marraskuuta 1997 yhdessä Heljä Brusilan kanssa.
Inventointilöydöt	-
Suojelu	
Luokitusehdotus	
Tila	6:53
Omistaja	Reunanen Reijo Olavi, 25320 Raatala
Kiinteistötunnus	308-409-0006-0053-N
Mv-negatiivit	-
Diapositiivit	-
Kartta	liite 20

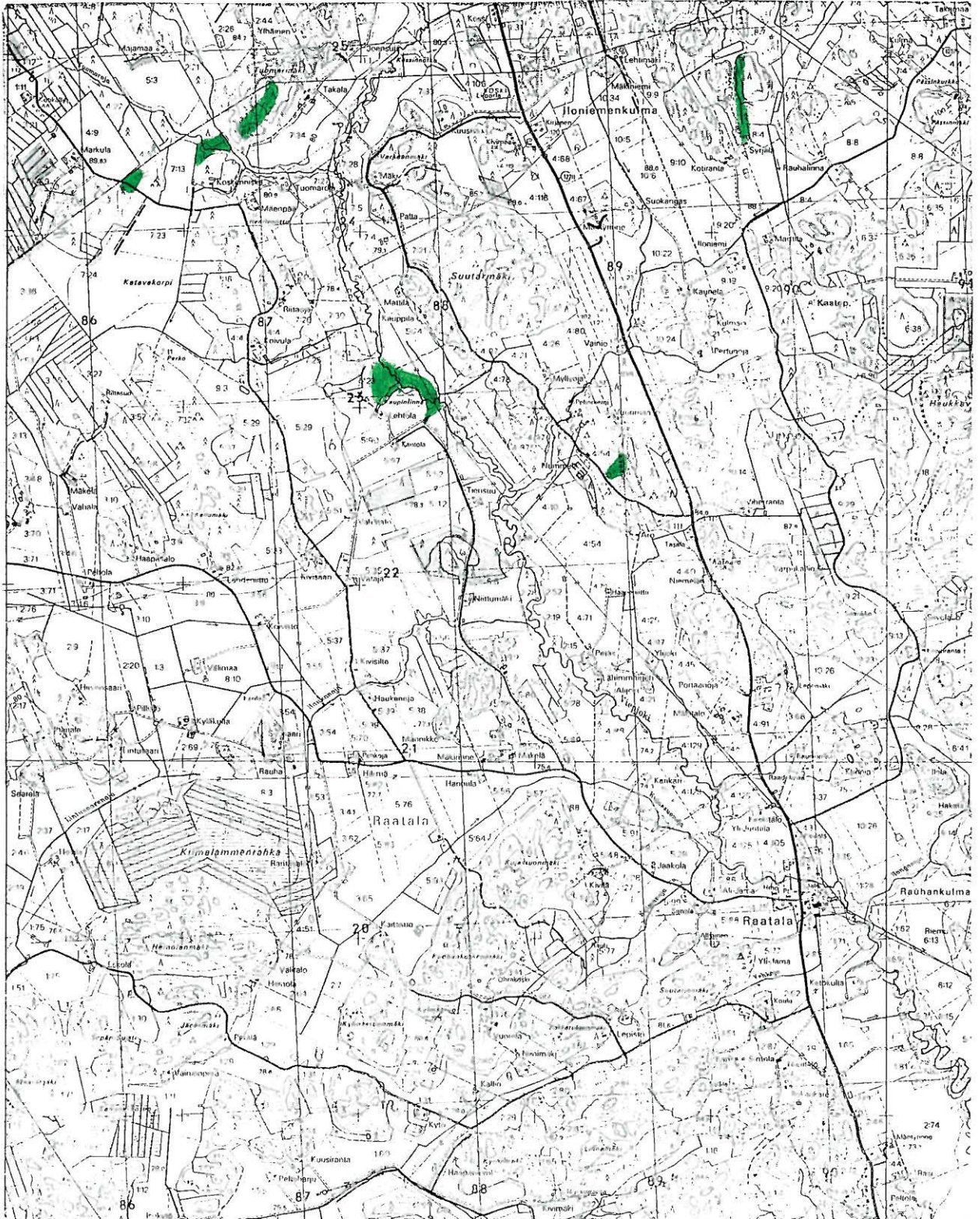
308 09 0001
luonnonmuisto



Kuusjoen alue ja sijainniltaan tunnetut muinaisjäännökset.

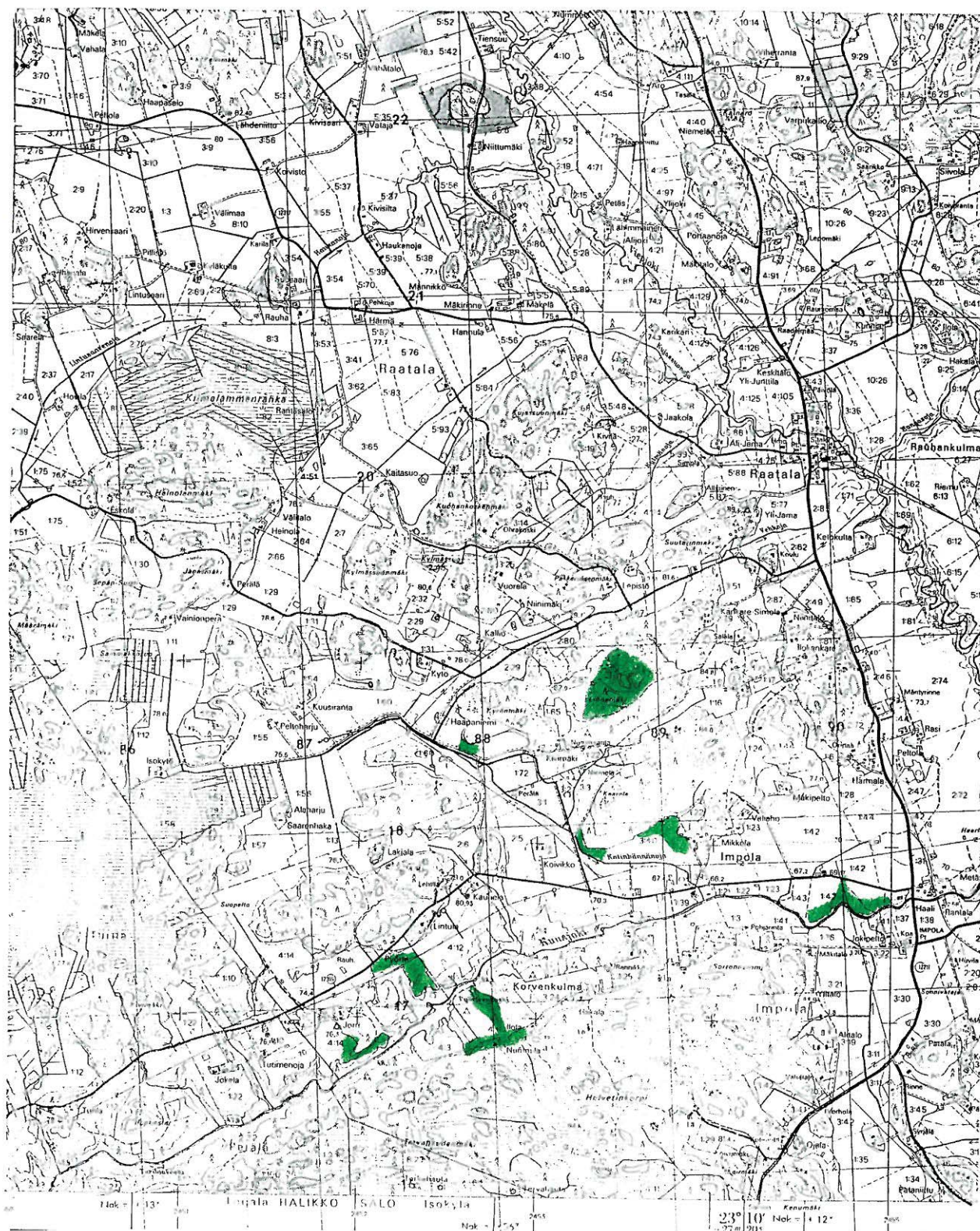
Ote karttalehdistä 2022 ja 2024, mk 1:100 000.

1. Impola, Nummila (mahdollinen kivikautinen asuinpaikka)
2. Raatala, Kulmala (kiviraunio)
3. Kurkela, Kirkonmäki (kiviraunio)
4. Impola, Katinhännänoja (mahdollinen kivikautinen asuinpaikka)
5. Tiskarla, Kauriala (kiven- ja maansekainen raunio)
6. Kanunki, Matasvuori (kiviraunio)
7. Raatala, Linnamäki (muinaislinna?)
8. Raatala, Kaupinlinna (keskiaikainen asuinpaikka tai linnoitus?)
9. Tiskarla, Rauhara (sudenkuoppa)
10. Tiskarla, Korpivaara (sudenkuoppa)
11. Tiskarla, Ojaranta (pyyntikuoppia)
12. Raatala, Itoniemi (lasitehtaan jäännöksiä)
13. Kuttilla, Korvenoja (uhrilähde)
14. Hämäläinen, Ali-Härri (uhrilähde)
15. Pappila, Puromäki (tervahauta)
16. Pappila, Kylänpää (sudenkuoppa)
17. Raatala, Rajakankare (hiilimiiluja)
18. Pappila, Myllykoski (kalliopiiirroksia)
19. Kurkela, Murronaukea (kivitaltan löytöpaikka)
20. Pappila, Lautkoski (kivikirveen löytöpaikka)
21. Kuusjoenperä, Mäenalusta (kahden kivitaltan löytöpaikka)



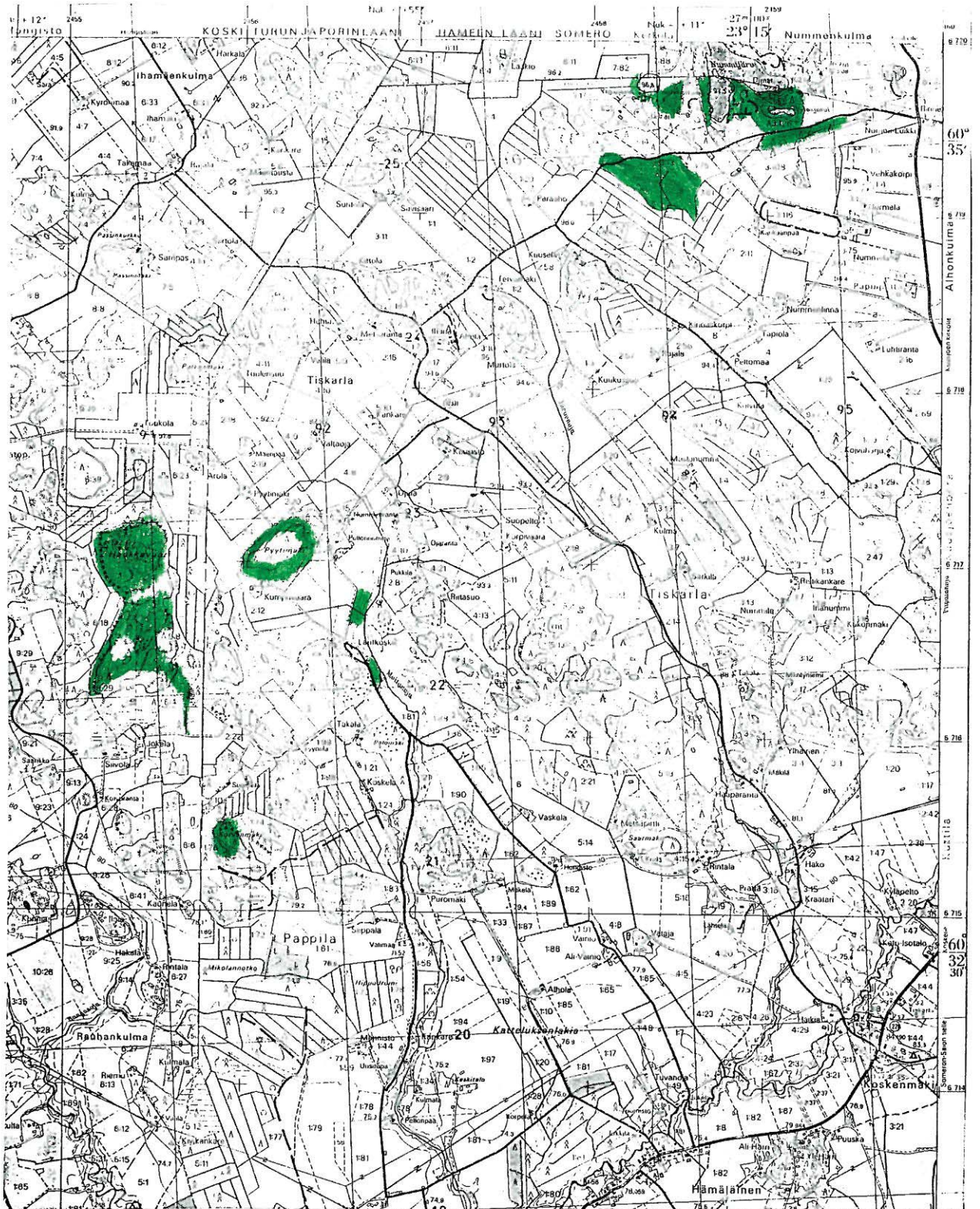
Tutkitut alueet I.

Karttalehden 2022 10 Kuusjoki luoteisosa, 60% pienennös mittakaavasta 1:20 000.



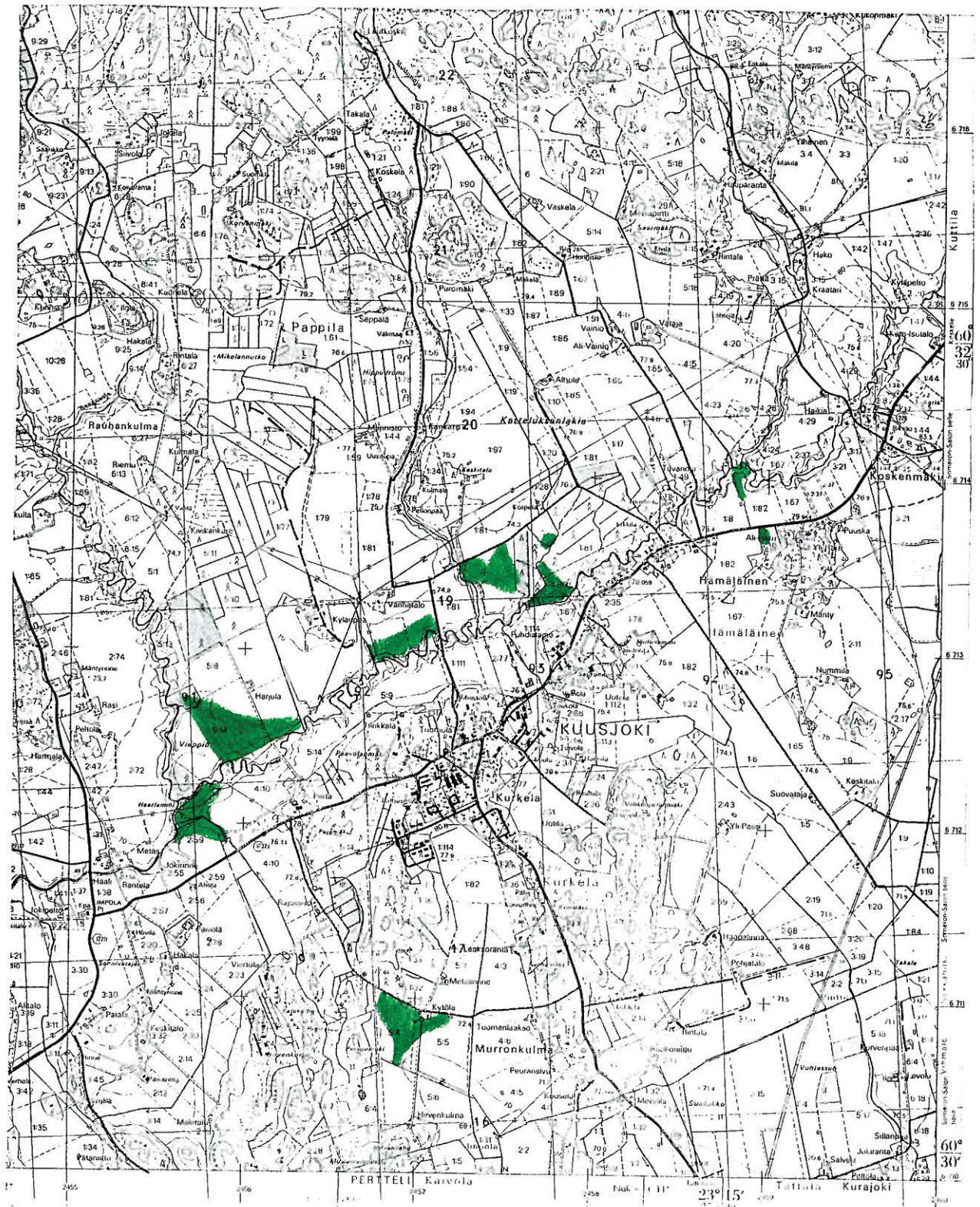
Tutkitut alueet 2.

Karttalehden 2022 10 Kuusjoki lounaisosa, 60% pienennös mittakaavasta 1:20 000.



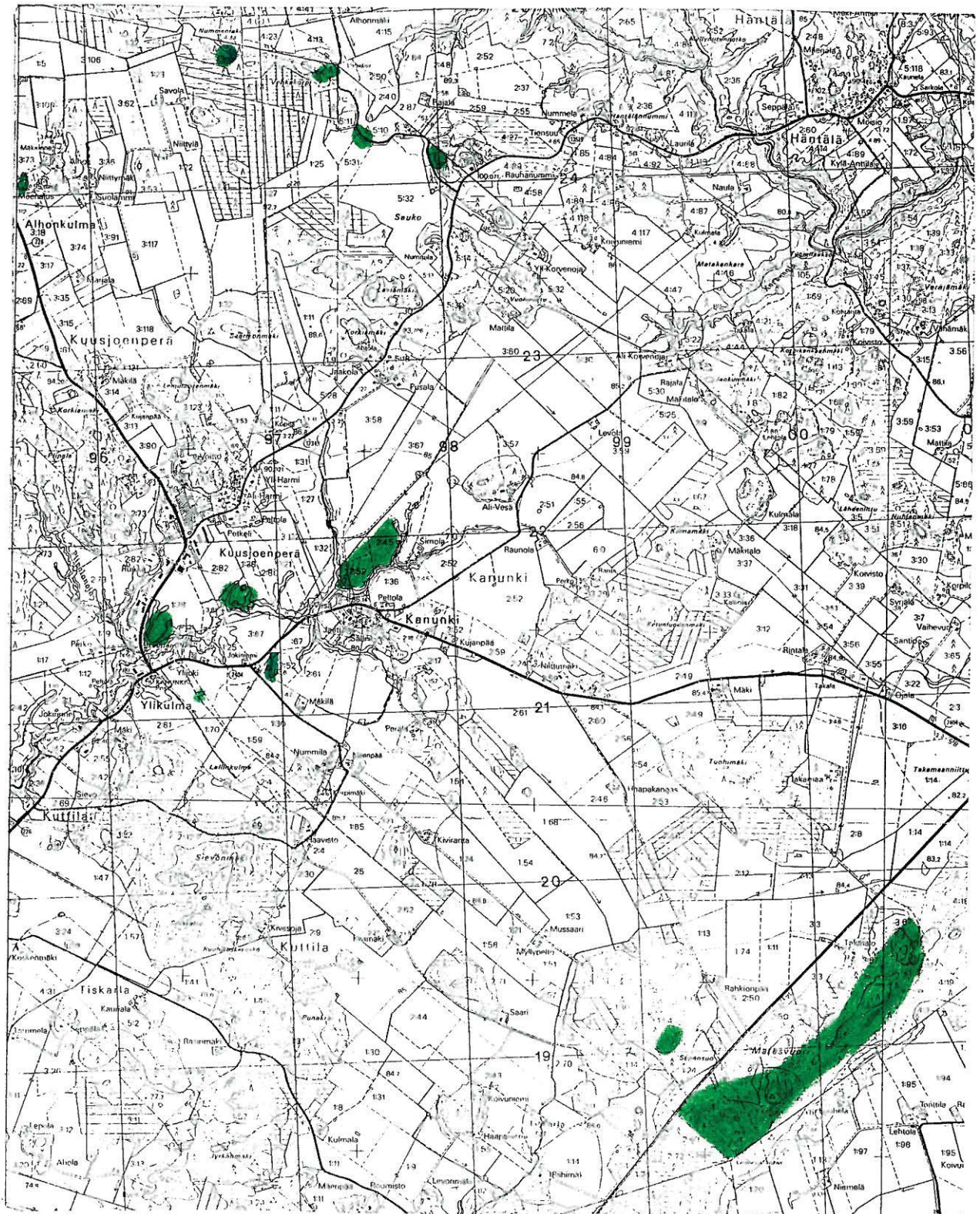
Tutkitut alueet 3.

Karttalehden 2022 10 Kuusjoki koillisosa, 60% pienennös mittakaavasta 1:20 000.



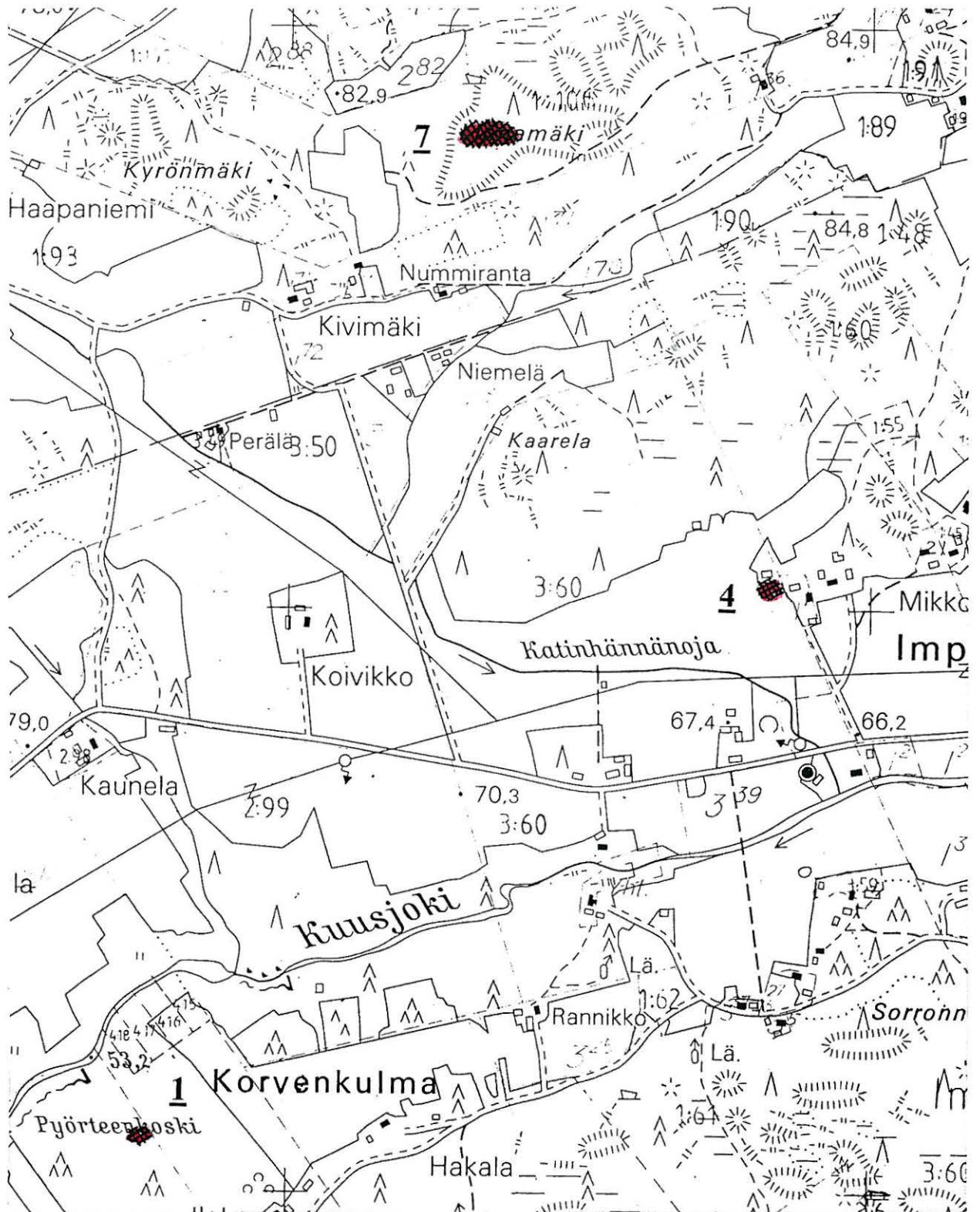
Tutkitut alueet 4.

Karttalehden 2022 10 Kuusjoki kaakkoisosaa, 60% pienennös mittakaavasta 1:20 000.

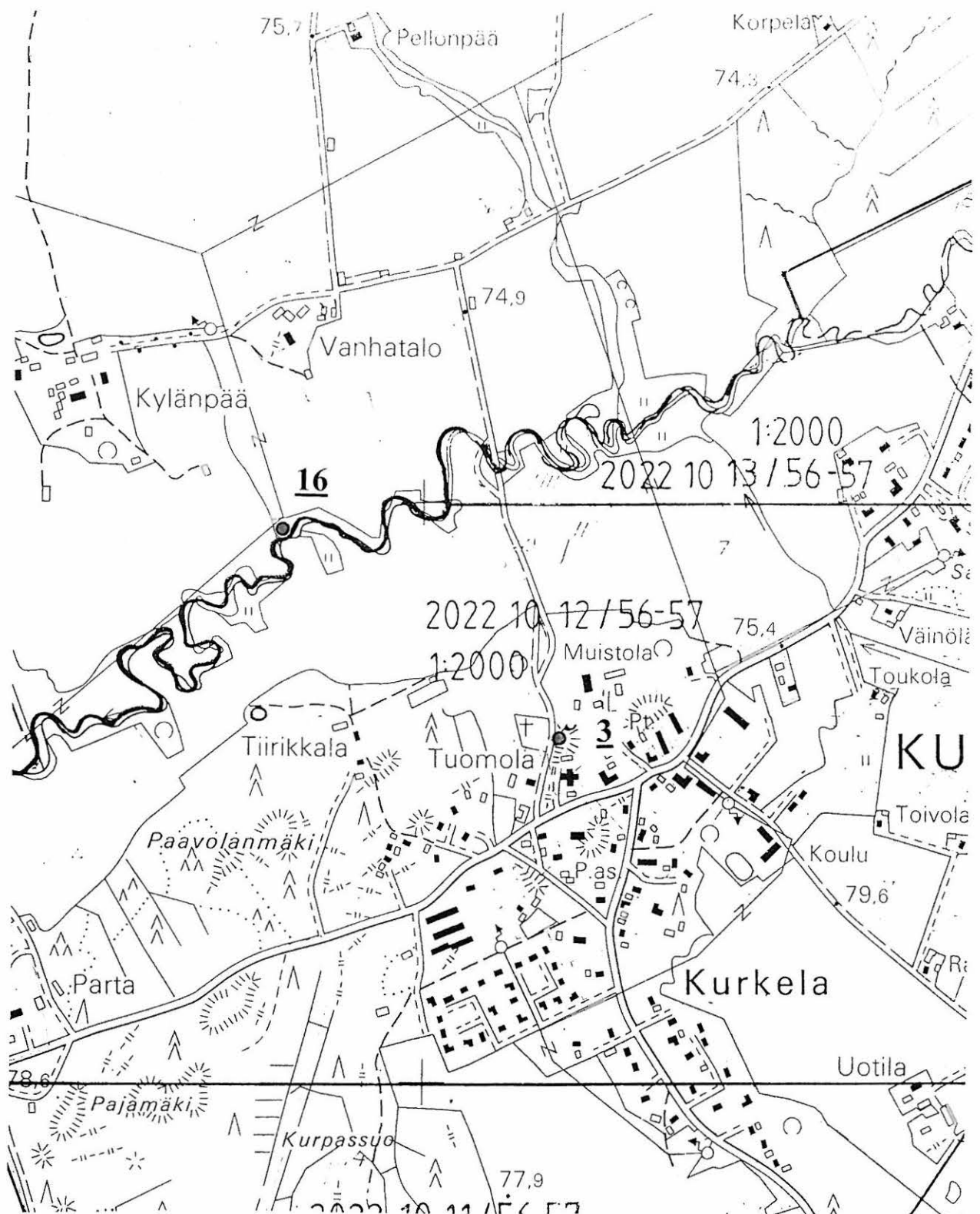


Tutkitut alueet 5.

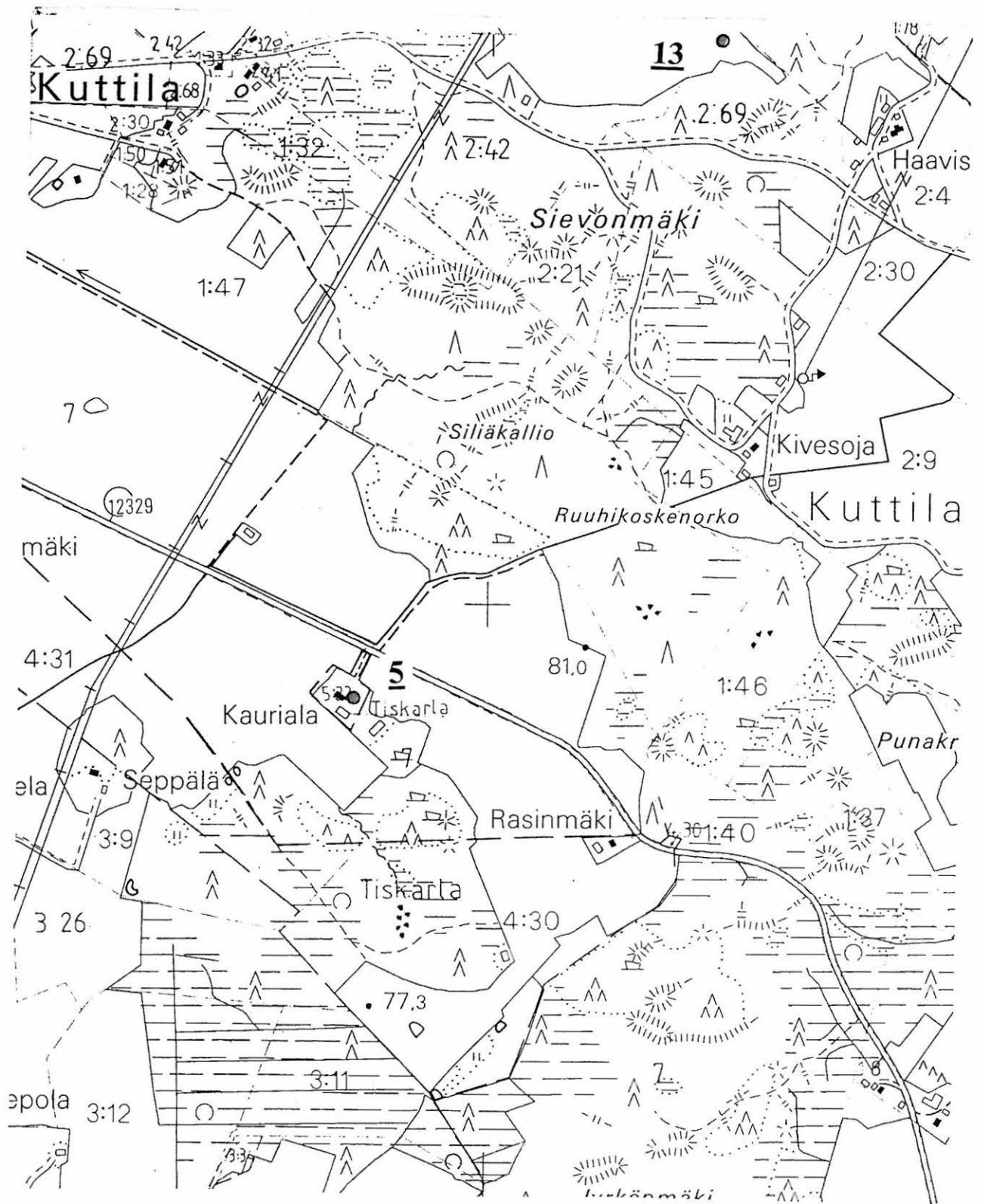
Karttalehden 2024 10 Kanunki länsiossa, 60% pienennös mittakaavasta 1:20 000.



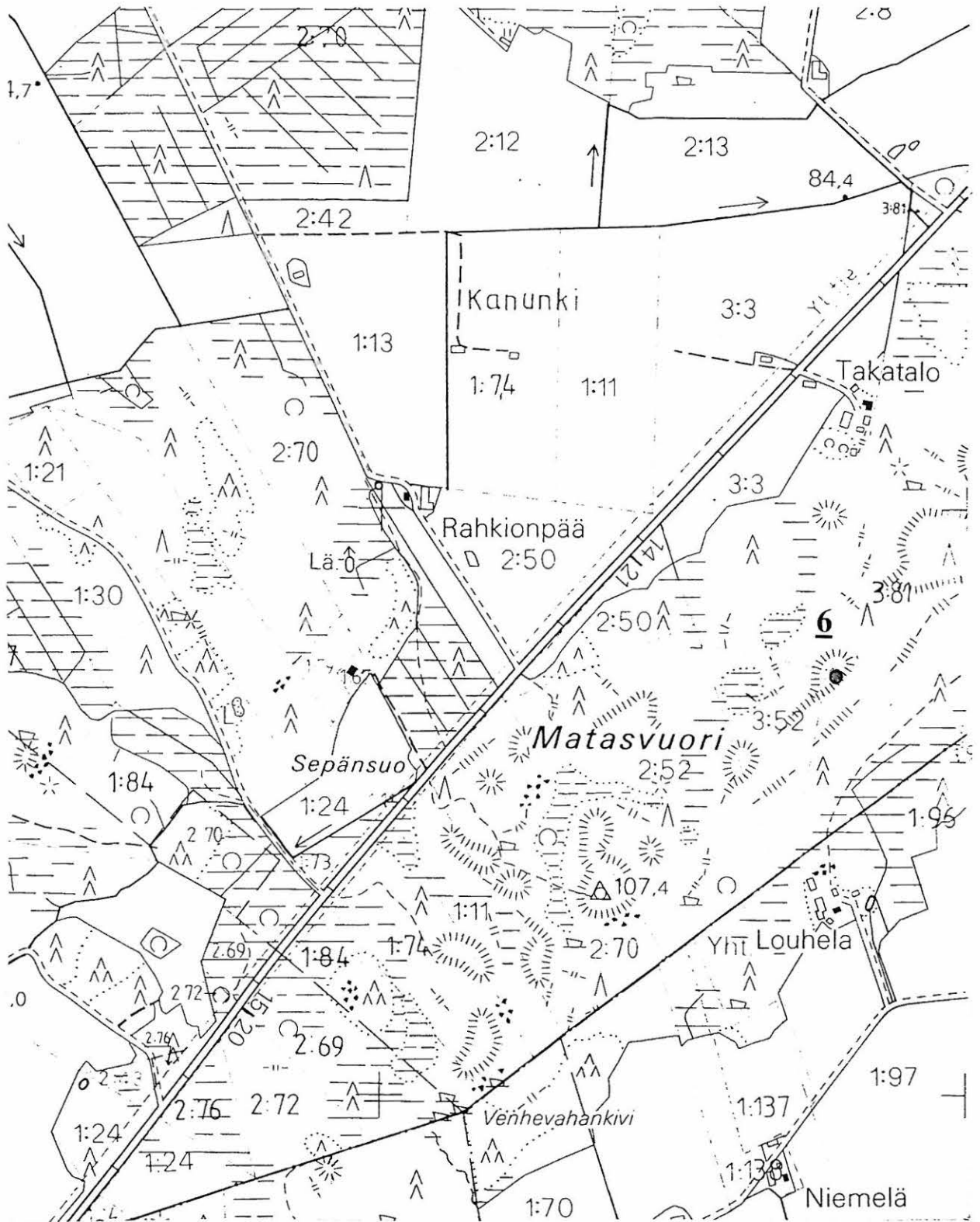
Kartta kohteiden 1, 4 ja 7 sijainnista.
Ote karttalehdestä 2022 10 A, mk 1:10 000.



Kartta kohteiden 3 ja 16 sijainnista.
Ote karttalehdestä 2022 10 C, mk 1:10 000.

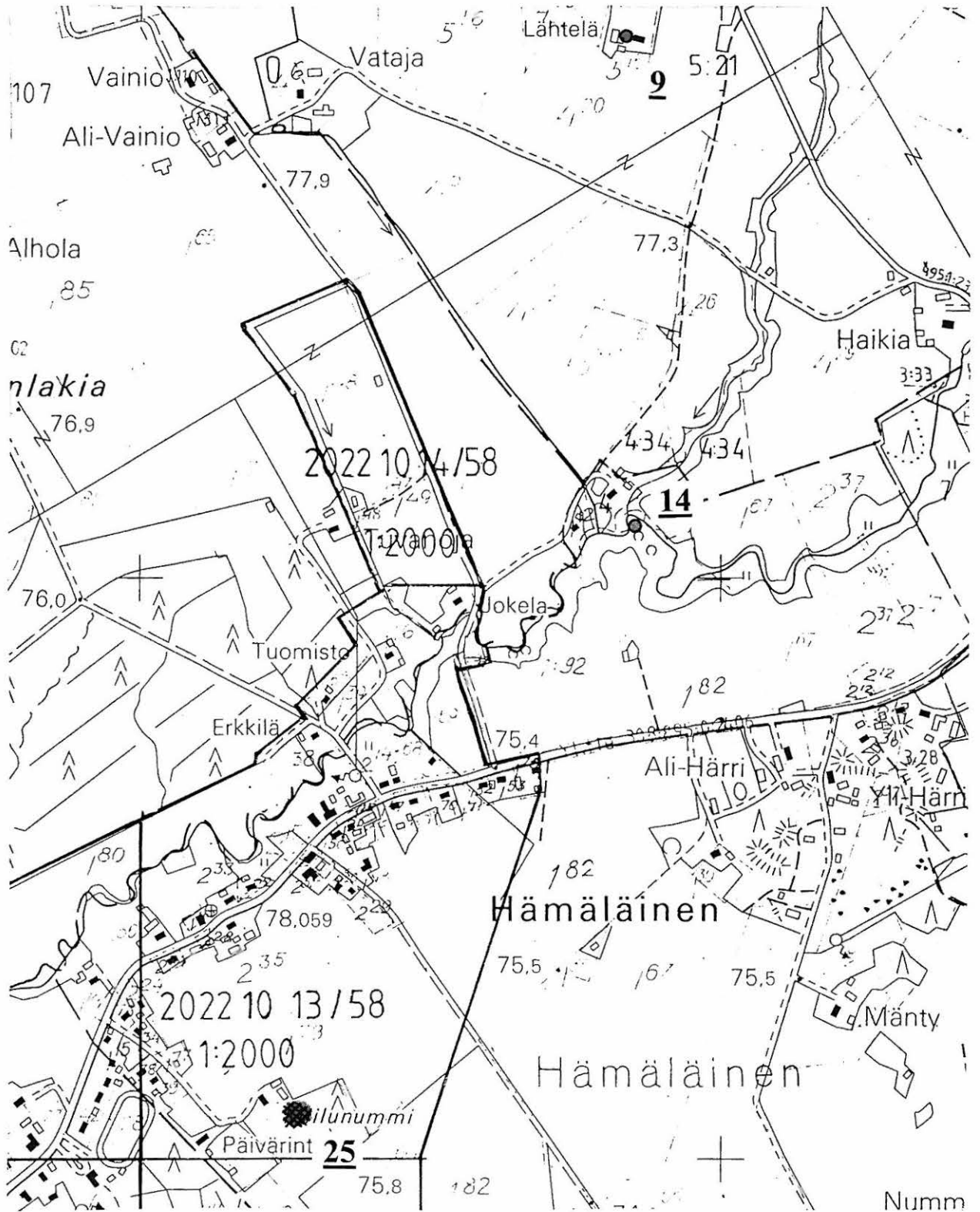


Kartta kohteiden 5 ja 13 sijainnista.
Ote karttalehdestä 2024 01 A, mk 1:10 000.

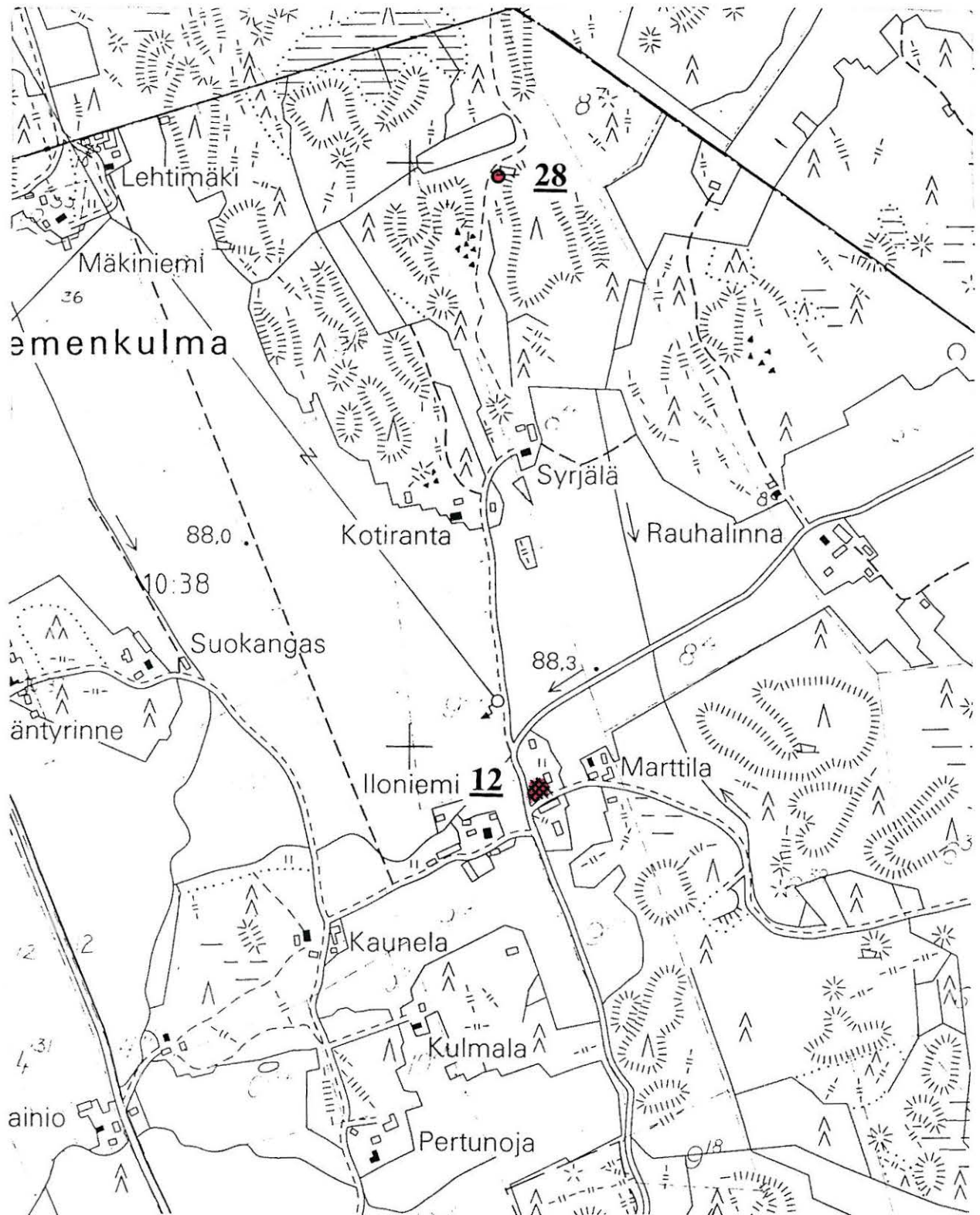


Kartta kohteen 6 sijainnista.

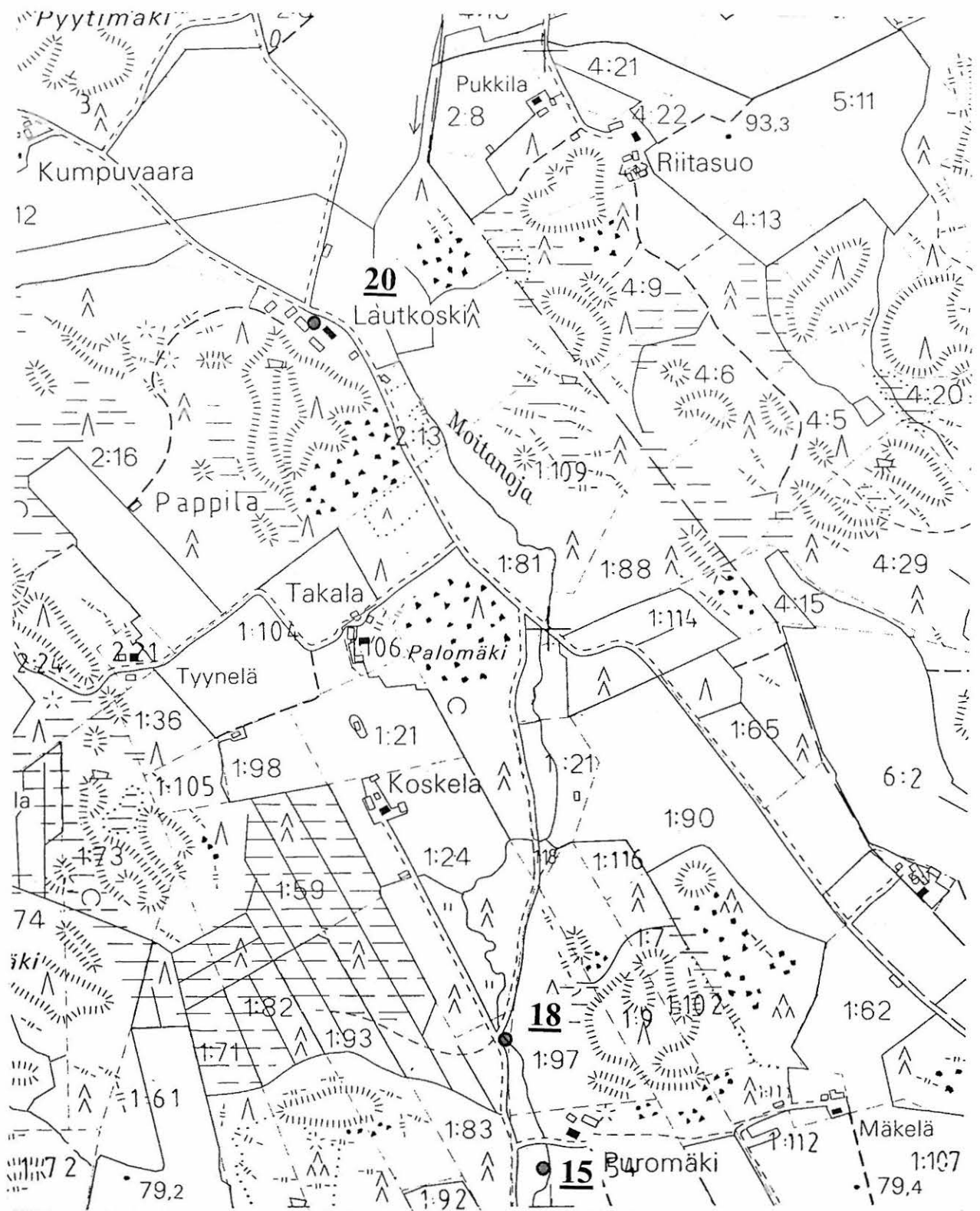
Ote karttalehdestä 2024 01 A, mk 1:10 000.



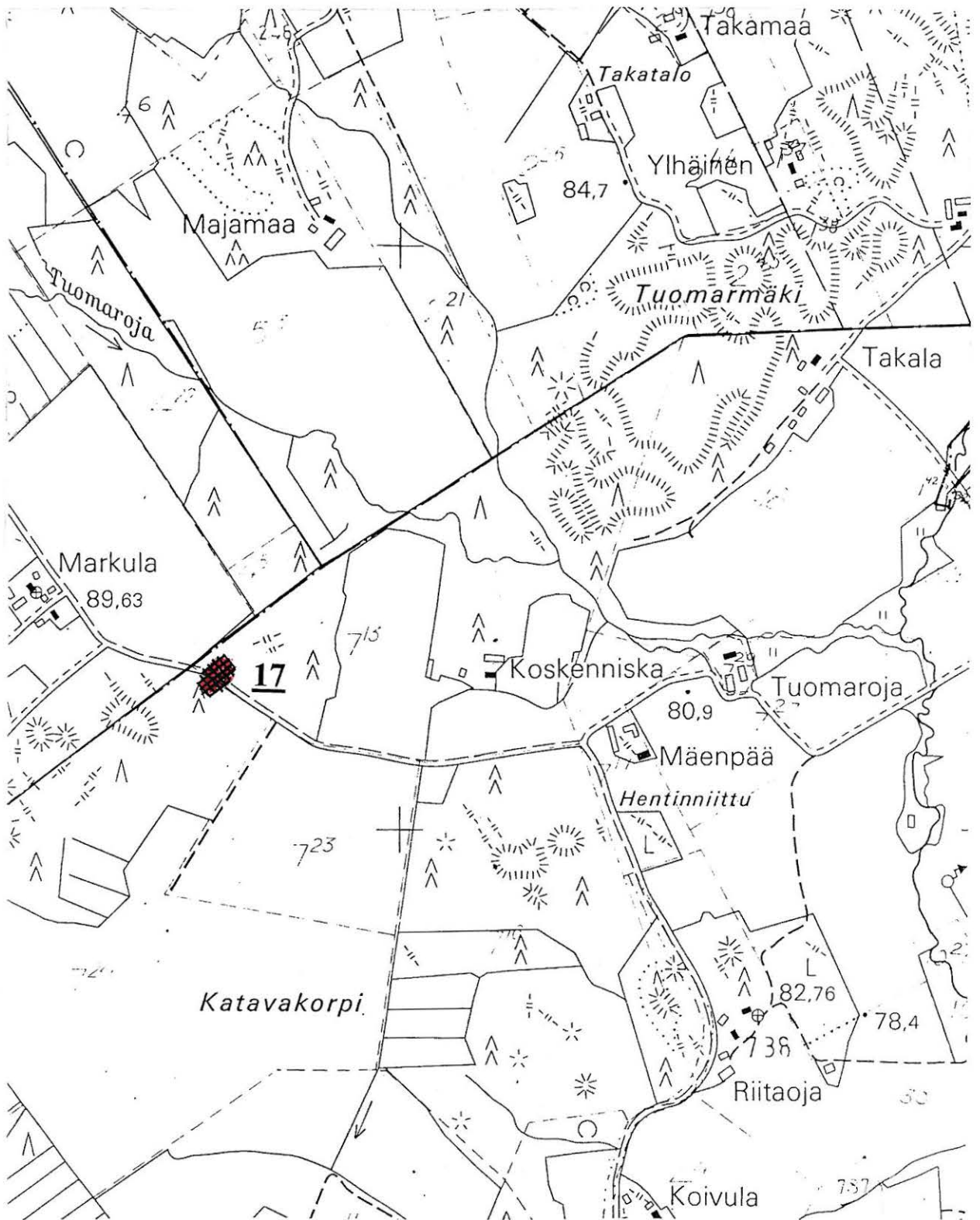
Kartta kohteiden 9, 14 ja 25 sijainnista.
Ote karttalehdestä 2022 10 C, mk 1:10 000.



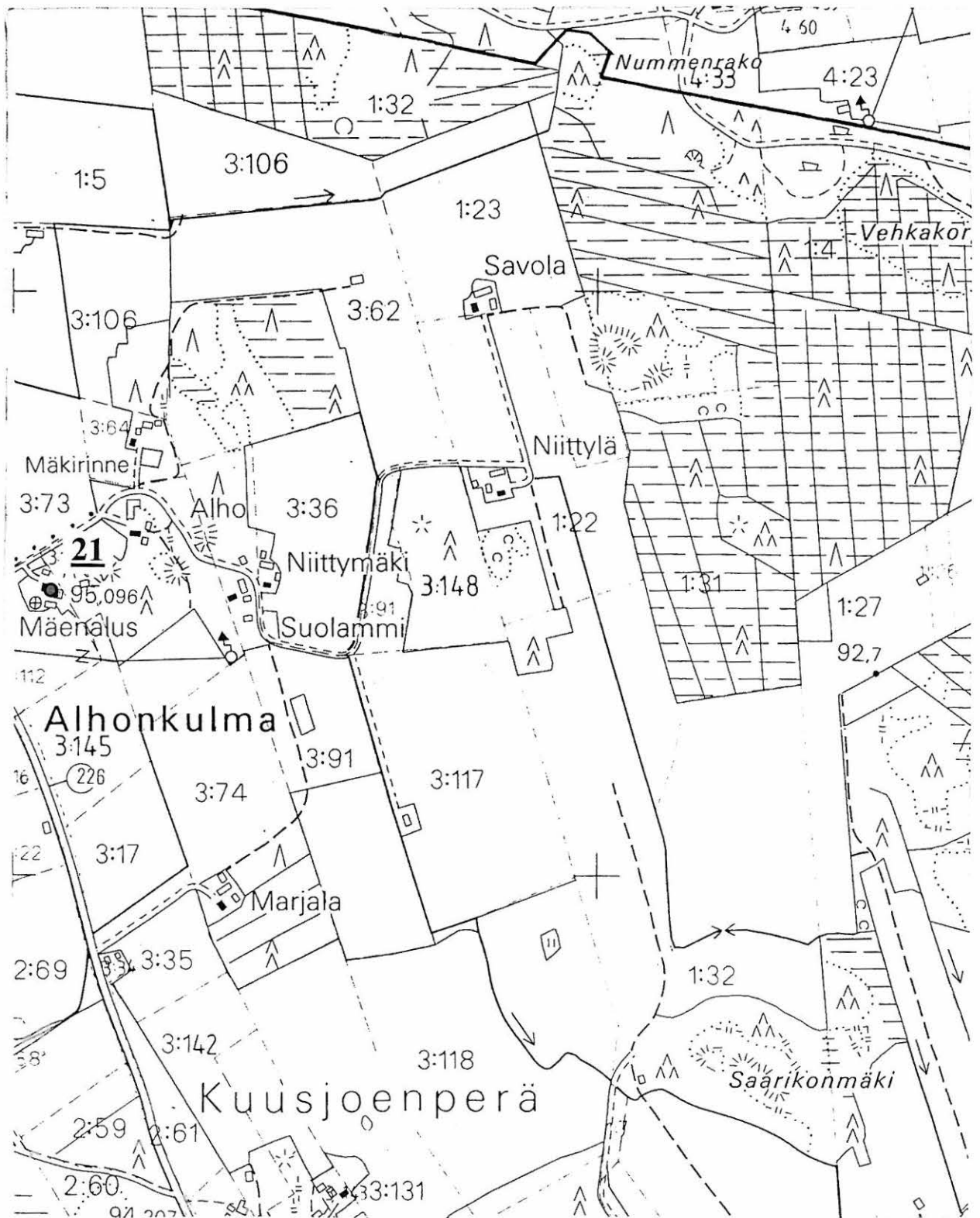
Kartta kohteiden 12 ja 28 sijainnista.
Ote karttalehdestä 2022 10 B, mk 1:10 000.



Kartta kohteiden 15, 18 ja 20 sijainnista.
Ote karttalehdestä 2022 10 D, mk 1:10 000.

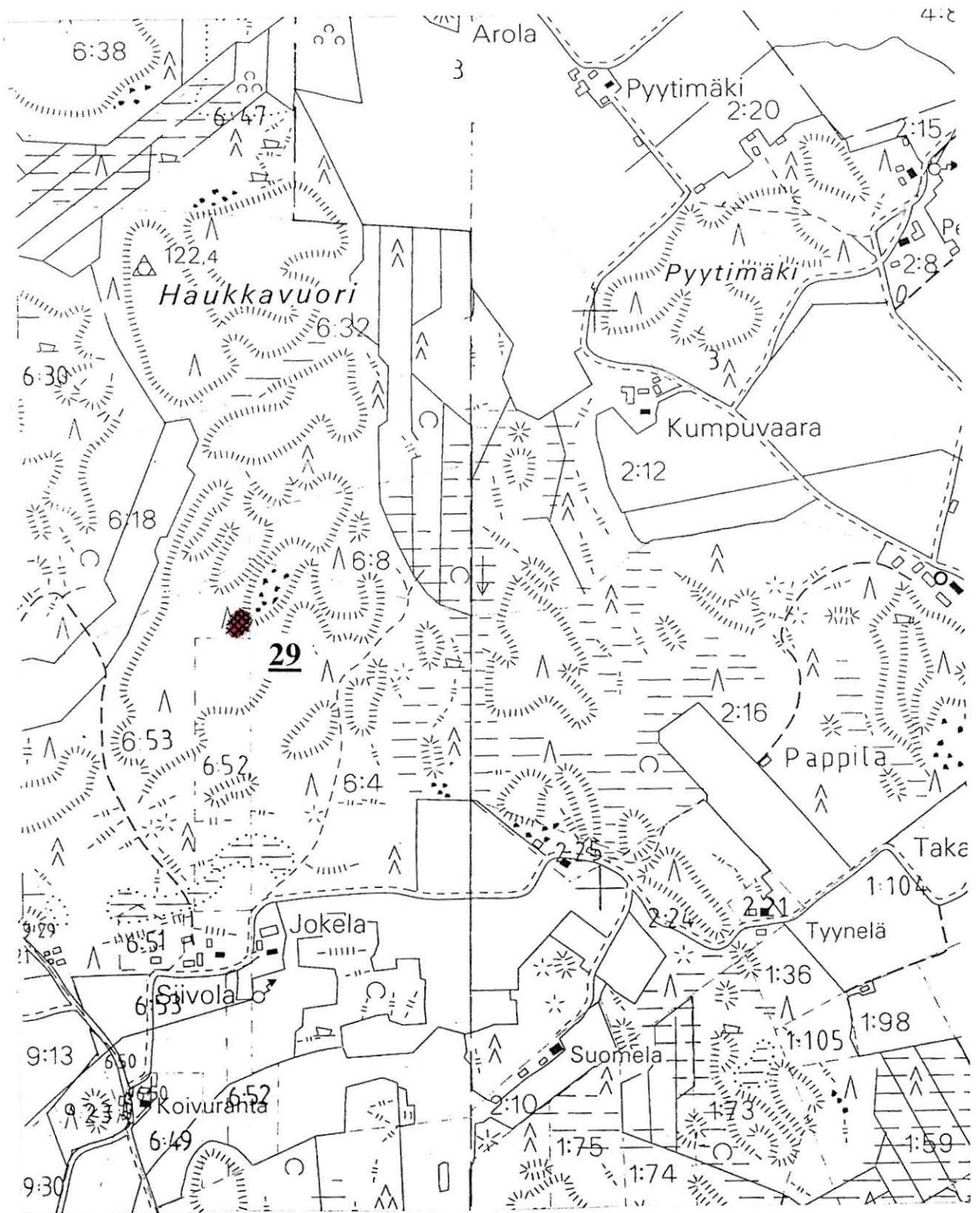


Kartta kohteen 17 sijainnista.
Ote karttalehdestä 2022 10 B, mk 1:10 000.



Kartta kohteen 21 sijainnista.

Ote karttalehdestä 2024 01 B, mk 1:10 000.



Kartta kohteen 29 sijainnista.
Ote karttalehdessä 2022 10 D, mk 1:10 000.

Luettelo Kuusjoen inventointikertomukseen liittyvistä diakuvista
Turun maakuntamuseon kuva-arkistossa

KD971610	Kuusjoki, Raatala, Linnamäki Mäen korkeinta kohtaa kaakosta.	Ville Laakso 4.10.1997
KD971611	Kuusjoki, Kurkela, Kirkonmäki Röykkiö pohjoisesta.	Ville Laakso 4.10.1997
KD971612	Kuusjoki, Raatala, Kulmala Raunio koillisesta.	Ville Laakso 7.10.1997
KD971613	Kuusjoki, Raatala, Iloniemi Lasitehtaan sijaintipaikkaa etelästä.	Ville Laakso 7.10.1997
KD971614	Kuusjoki, Hämäläinen, Miilunummi Kuoppia idästä.	Ville Laakso 7.10.1997
KD971615	Kuusjoki, Tiskarla, Rauharanta Sudenkuoppa edessä keskellä. Kaakosta.	Ville Laakso 7.10.1997
KD971616	Kuusjoki, Tiskarla, Kauriala Röykkiö itäkoillisesta. Takana Kaurialan päärakennus.	Ville Laakso 7.10.1997
KD971617	Kuusjoki, Kanunki, Matasvuori Raunio etelästä.	Ville Laakso 20.10.1997
KD971618	Kuusjoki, Impola, Nummila Kivikautista asuinpaikkaa kaakosta.	Ville Laakso 21.10.1997
KD971619	Kuusjoki, Kurkela, Kivimäki Epämääräinen röykkiö etelästä.	Ville Laakso 30.10.1997
KD971620	Kuusjoki, Raatala, Kaupinlinna Kaupinlinnan paikkaa pellolla etualalla, takana oikealla metsän reunassa näkyy Kauppilan talo.	Ville Laakso 30.10.1997
KD971621	Kuusjoki, Pappila, Puromäki Tervahauta pohjoisesta. Pohjalla Martti Tulonen.	Ville Laakso 31.10.1997
KD971622	Kuusjoki, Tiskarla, Ojaranta Pyyntikuoppia lännestä.	Ville Laakso 31.10.1997
KD971623	Kuusjoki, Raatala, Rajakankare Suurikokoinen hiilimiilu kaakosta. Vasemmalla näkyy kylätie, edessä oleva pelto on jo Marttilan pitäjän puolella.	Ville Laakso 31.10.1997
KD971624	Kuusjoki, Kurkela, Murronaukea Kivitaltan löytöpaikkaa kaakosta.	Ville Laakso 8.11.1997

- KD971625 Kuusjoki, Pappila, Kylänpää Ville Laakso 8.11.1997
Sudenkuoppa lounaasta.
- KD971626 Kuusjoki, Kuttila, Korvenoja Ville Laakso 9.11.1997
Uhrilähde pohjoisesta.
- KD971627 Kuusjoki, Hämäläinen, Ali-Härri Ville Laakso 9.11.1997
Uhrilähde kaakosta. Puro laskee Kuusjokeen. Takana Väinölän talo.
- KD971628 Kuusjoki, Impola, Katinhännänoja Ville Laakso 16.11.1997
Mahdollista kivikautista asuinpaikkaa terassin päällä. Takana Koulurinteen talon rakennuksia. Lännestä.

**Luettelo Kuusjoen inventointikertomukseen liittyvistä mustavalkonegatiiveista
Turun maakuntamuseon kuva-arkistossa**

KF976922	Kuusjoki, Raatala, Linnamäki Mäen korkeinta kohtaa kaakosta.	Ville Laakso 4.10.1997
KF976923	Kuusjoki, Kurkela, Kirkonmäki Röykkiö pohjoisesta.	Ville Laakso 4.10.1997
KF976924	Kuusjoki, Raatala, Kulmala Raunio koillisesta.	Ville Laakso 7.10.1997
KF976925	Kuusjoki, Raatala, Iloniemi Lasitehtaan sijaintipaikkaa etelästä.	Ville Laakso 7.10.1997
KF976926	Kuusjoki, Hämäläinen, Miilunummi Kuoppia kaakosta.	Ville Laakso 7.10.1997
KF976927	Kuusjoki, Tiskarla, Rauharanta Sudenkuoppa edessä keskellä. Kaakosta.	Ville Laakso 7.10.1997
KF976928	Kuusjoki, Tiskarla, Kauriala Röykkiö itäkoillisesta. Takana Kaurialan päärakennus.	Ville Laakso 7.10.1997
KF976929	Kuusjoki, Kanunki, Matasvuori Raunio etelästä.	Ville Laakso 20.10.1997
KF976930	Kuusjoki, Impola, Nummila Kivikautista asuinpaikkaa kaakosta.	Ville Laakso 21.10.1997
KF976931	Kuusjoki, Kurkela, Kivimäki Epämääräinen röykkiö etelästä.	Ville Laakso 30.10.1997
KF976932	Kuusjoki, Raatala, Kaupinlinna Kaupinlinnan paikkaa pellolla etualalla, takana oikealla metsän reunassa näkyy Kauppilan talo.	Ville Laakso 30.10.1997
KF976933	Kuusjoki, Pappila, Puromäki Tervahauta pohjoisesta. Pohjalla Martti Tulonen.	Ville Laakso 31.10.1997
KF976934	Kuusjoki, Tiskarla, Ojaranta Pyyntikuoppia lännestä.	Ville Laakso 31.10.1997
KF976935	Kuusjoki, Raatala, Rajakankare Suurikokoinen hiilimiilu kaakosta.	Ville Laakso 31.10.1997
KF976936	Kuusjoki, Kurkela, Murroneukea Kivitaltan löytöpaikkaa kaakosta.	Ville Laakso 8.11.1997

- KF976937 Kuusjoki, Pappila, Kylänpää Ville Laakso 8.11.1997
Sudenkuoppa lounaasta.
- KF976938 Kuusjoki, Kuttila, Korvenoja Ville Laakso 9.11.1997
Uhrilähde pohjoisesta.
- KF976939 Kuusjoki, Hämäläinen, Ali-Härri Ville Laakso 9.11.1997
Uhrilähde kaakosta. Puro laskee Kuusjokeen. Takana Väinölän talo.
- KF976940 Kuusjoki, Impola, Katinhännänoja Ville Laakso 16.11.1997
Mahdollista kivitautista asuinpaikkaa terassin päällä. Takana Koulurinteen talon rakennuksia. Lännestä.

KUUSJOKI

Muinaisjäännösinventointi 1997

valok. Ville Laakso

TMM

