



KUUSAMO SUININKI

Tutkimuskertomus rantaosayleiskaava-alueen arkeologisesta inventoinnista



Tiina Äikäs
Lokakuu 2006

*Viikky Mäkelä
Määräaikainen - 2006
SIF*

LÄHTEET

Erä-Esko, Aarni: Kuusamon muinaisjäännökset – luettelo vuodelta 1975. Museoviraston esihistorian osaston topografinen arkisto.

Sarkkinen, Mika: Kuusamon inventointi. 1999. Museoviraston esihistorian osaston topografinen arkisto.

Sarkkinen, Mika & Torvinen, Markku: Pohjois-Pohjanmaan kiinteät muinaisjäännökset. Osa 4. Pohjois-Pohjanmaan liitto. Oulu 2003.

Sarvas, Anja & Sarvas, Pekka: Kuusamon esihistoria. Kuusamon historia IV. Kuusamo 1986.

www.ymparisto.fi Pohjois-Pohjanmaan ympäristökeskuksen sivut. Luettu 2.10.2006.

LUETTELO KOHTEISTA PERUSKARTTALEHDITTÄIN

Nimi (Kuusamo)	Tyyppi	Ajoitus	Luokka
4524 06 MÄÄTTÄLÄNVAARA			
1. Suininki Ahvenkangas	maakuopat	esihistoriallinen	2
2. Suininki Syvä Leppilampi	maakuopat	esihistoriallinen	2
3. Suininki Haukijärvi	maakuopat	esihistoriallinen	2
4. Suininki Haukijoki	maakuopat	esihistoriallinen	2
5. Rytiniemi	maakuopat	esihistoriallinen	2
10. Määttälänvaaran rantakallio	asuinpaikat	kivikautinen	2
12. Suininki Ruumissaari	kesähaudat	historiallinen	2
13. Suininki Lehtosaari	maakuopat/latomukset/ kesähaudat	esihistoriallinen/ historiallinen	2
4524 08 VALTANEN			
6. Suininki Hietaranta	irtolöytöpaikat/ asuinpaikat	esihistoriallinen/ historiallinen	2
7. Suininki Suininkijoki	kvartsilöytöpaikat	esihistoriallinen	3
8. Niskajärvi, SW ranta	irtolöytöpaikat	kivikautinen	2
9. Hietaniemi	maakuopat	esihistoriallinen	2
4524 09 VUOTUNKI			
11. Koskirinne	asuinpaikat	kivikautinen	2
14. Suininki Raivio	irtolöytöpaikat	kivikautinen	3

SISÄLLYS

ABSTRAKTI	3	
JOHDANTO	4	
LÄHTEET	6	
LUETTELO KOHTEISTA PERUSKARTTALEHDITTÄIN	6	
YLEISKARTTA	7	
LUETTELO DIAKUVISTA	8	
LUETTELO NEGATIIVEISTA	9	
KOHTEET		
1. Kuusamo Suininki Ahvenkangas	10	M/2021 1000 00 6613
2. Kuusamo Suininki Syvä Leppilampi	13	1000 00 6614
3. Kuusamo Suininki Haukijärvi	15	1000 00 6618
4. Kuusamo Suininki Haukijoki	17	1000 00 6657
5. Kuusamo Rytiniemi	19	305 01 0073
6. Kuusamo Suininki Hietaranta	22	1000 00 6663
7. Kuusamo Suininki Suininkijoki	25	1000 00 6671
8. Kuusamo Niskajärvi, SW ranta	27	1000 00 6676
9. Kuusamo Hietaniemi	29	305 01 0156
10. Kuusamo Määttälänvaaran rantakallio	32	1000 00 6677
11. Kuusamo Koskirinne	34	305 01 0115
12. Kuusamo Suininki Ruumissaari	36	1000 00 6678
13. Kuusamo Suininki Lehtosaari	39	1000 00 6679
14. Kuusamo Suininki Raivio	41	1000 00 6680
AJOITUKSELTAAN EPÄVARMAT KOHTEET		
Kuusamo Suininki Iso Hietalahti	43	
Liite 1. Rantaosayleiskaava-alueen kartta		

ABSTRAKTI

KUUSAMO SUININKI

Rantaosayleiskaava-alueen inventointi

Kuusamon kaupunki / Museovirasto

Inventoija: FM Tiina Äikäs

Kuusamon kunnassa Suininki-järven alueella suoritettiin rantaosayleiskaava-alueen inventointi. Inventoitava alue kattoi lähinnä Suininki-järven ja sitä ympäröivien pienempien järvien ja lampien rannat ja saaret, jotka ovat akuuteimmin muuttuvan maankäytön uhkaamia. Lisäksi tarkastettiin eräitä topografialtaan otollisia harjanteita kauempana rannasta. Yhteensä kaava-alue käsittää noin 100 km².

Inventoinnin yhteydessä tarkastettiin yhteensä 14 kohdetta, joista viisi oli ennestään tunnettuja. Uusista kohteista kaksi on irtolöytöpaikkoja, jotka eivät kuulu suojelun piiriin. Valtaosa kohteista koostuu tarkemmin ajoittamattomista ja funktioltaan epävarmoista kuoppajäännöksistä, jotka ovat muuallakin Kuusamossa yleinen muinaisjäännöstyyppi. Näiden lisäksi alueelta tunnetaan asuinpaikkoja, joista kahdesta on löydetty piiesine. Aiemmin dokumentoimattomina kohteina tavattiin kaksi mahdollista kesähautapaikkaa Suininki-järven saarista.

Löydöt:

Kenttätyöaika: 26.8.–8.9.2006 (10 kenttätyöpäivää)

Tutkimuskustannukset: Kuusamon kaupunki

Tutkimusraportti: Tiina Äikäs 8.10.2006 Museoviraston arkeologian osaston topografisessa arkistossa.

JOHDANTO

Kuusamon Suiningin rantaosayleiskaava-alueen inventointi toteutettiin Kuusamon kaupungin maankäyttöosaston pyynnöstä, yhteistyössä maankäyttöosaston, Museoviraston ja KimmoKaavan kanssa. Tarkoituksena oli kartoittaa rantaosayleiskaavan kattamalla alueella olevat muinaismuistolain (295/62) tarkoittamat ja rauhoittamat muinaisjäännökset kaavoituksen tarpeisiin. Inventointi suoritettiin 26.8.2006 ja 8.9.2006 välisenä aikana ja se käsitti 10 kenttätyöpäivää. Inventoinnista vastuussa oli FM Tiina Äikäs. Hänen lisäkseen tutkimukseen osallistui fil. yo Anna Patteri koko inventoinnin ajan sekä FM Anssi Malinen viiden kenttätyöpäivän verran.

Inventoitava alue käsitti Kuusamon kunnassa, noin 20 km Kuusamon keskustasta koilliseen sijaitsevan Suininki-järven sekä sitä ympäröiviä pienempiä järviä ja lampia. Lännessä alue käsitti Suiningin lisäksi järvet Kurikkalammen ja Ison Leppilammen välissä, idässä Suiningin kahden haaran väliin jäävät Ison ja Pikku Papuluoman ja pohjoisessa Varisjoen alueen. Inventointialue rajautui peruskarttalehtien 4524 05, 06, 08, 09, 11 ja 12 alueille. Kokonaisuudessaan rantaosayleiskaava-alue kattoi n. 100 km² alueen. Resurssien säästämiseksi inventointi päädyttiin rajaamaan lähinnä vain niille alueille, jotka kaavassa on osoitettu maankäytön piiriin, pääosin rakennustonteiksi. Tämä tarkoitti käytännössä ranta-alueita. (Liite 1.) Koska kaava ei ole vielä saavuttanut lopullista muotoaan, katsottiin tarpeelliseksi sisällyttää inventoinnin piiriin myös eräitä otollisiksi katsottuja alueita, joille ei tällä hetkellä ollut kaavoitettu rakennustonttia.

Maasto ja inventointimenetelmät

Suininki on edustava merivita-näkinpartaisjärvi, jonka kasvistoon kuuluu runsaasti harvinaisia ja uhanalaisia lajeja. Järven länsiosassa esiintyy emäksisiä kivilajeja, mikä näkyy alueen kasvillisuuden rehevyytenä ja runsasravinteisuutta vaativan lajiston esiintymisenä. Rannat ovat moreeni- ja turverantoja. Rytilampi on Suininkijärven kupeessa oleva rehevä lampi, jossa kasvaa runsaasti uhanalaisia vesikasveja. (www.ymparisto.fi/default.asp?contentid=15459&lan=fi) Rantaviivaa Suiningilla on n. 137 km (lukuun ei ole laskettu pieniä lampia). Valtaosa Suininkijärven rannoista on maastoltaan sekametsää, jossa vallitsevina puulajeina ovat mänty, kuusi ja koivu, ja aluskasvillisuutta hallitsevat mustikka, puolukka ja suopursu. Monin paikoin puusto muodosti lähes läpipääsemättömän rääseikön, jossa maastohavaintojen teko oli miltei mahdotonta. Kuivan kesän takia poikkeuksellisen matalalla ollut vesi (kiven pintaan jääneistä jäljistä mitattuna n. 60 cm) paljasti rantakaistaa, mikä saattoi osaltaan edesauttaa eräiden löytöjen havaitsemista.

Asutus oli keskittynyt Määttälänvaaran, Raivion, Lehdon ja Multasniemen alueille. Muutoin asutus koostui pääosin kesämökeistä.

Kuten jo aiemmin todettiin, inventointi keskittyi lähinnä maankäytön piiriin osoitetuille alueille. Tämän lisäksi tarkastettiin topografiansa puolesta otollisiksi katsottuja alueita, kuten suojaisia niemiä, lahdelmia ja jokisuita, rannan lähellä olevia harjanteita ja vaaroja sekä pistoluonteisesti myös eräitä kauempana rannasta olevia harjanteita. Kenttätyöaikaan nähden suuren inventointialueen takia systemaattisempaan menetelmään ei ollut mahdollisuutta.

Kohteet paikannettiin maastossa eXplorist 500 -satelliittipaikantimen avulla, jonka keskimääräinen paikannustarkkuus on 3–7 metriä. Lisäksi kohteet dokumentoitiin mustavalko- sekä diakuvin (ks. kuvaluettelot). Kohdekuvaukset noudattavat mukailen Museoviraston inventointioppaassa vuonna 2000 julkaistua ohjetta. Kuoppajäännöksiä dokumentoitaessa mittaus suoritettiin, mikäli valli oli havaittavissa, vallin ulkoreunalta sekä vallin sisäreunalta. Etäisyydet mitattiin kuoppien keskipisteestä keskipisteeseen. Lisäksi kuoppiin tehtiin koepisto keittokuoppien erottamiseksi muista maakuopista tai mahdollisten muiden rakenteiden havaitsemiseksi.

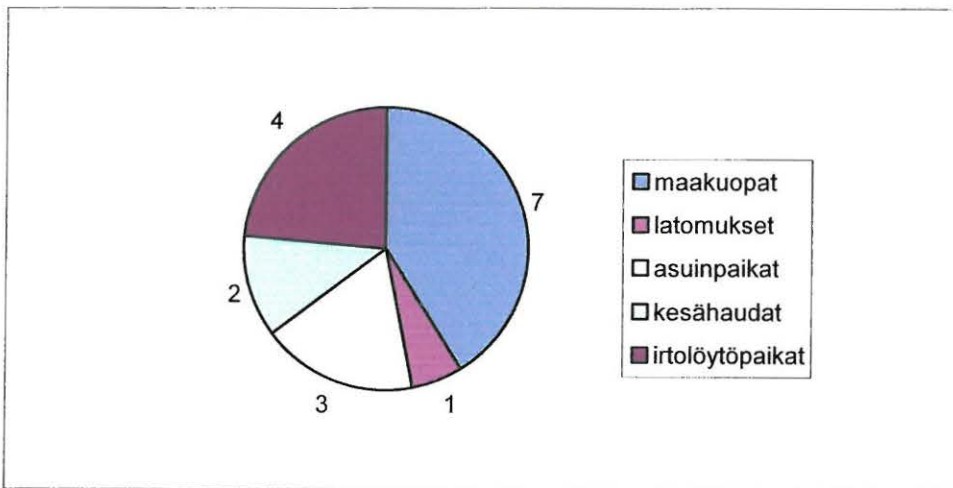
Aiempi inventointi ja uudet kohteet

Suiningin alueelta tunnettiin viisi kohdetta. Näistä kaksi on A. Erä-Eskon, yksi P. Nousiaisen ja M. Mäkiwuotin ja kaksi M. Sarkkisen tarkastamia. Arne Erä-Eskon dokumentoimat

kohteet liittyvät hänen laajempaan raporttiinsa Kuusamon muinaisjäännökset – luettelo vuodelta 1975, joka pitää sisällään myös paljon kohteisiin liittyvää suullista tietoa. Hän ei ole kuitenkaan tehnyt laajempaa tutkimusta Suininki-järvellä. Mika Sarkkisen vuoden 1999 Kuusamon perusinventointiin sisältyvät Suiningin osalta sekä kolme ennestään tunnettua kohdetta että kaksi uutta. Laajan tutkimusalueensa takia hän ei kuitenkaan voinut keskittyä yksityiskohtaisemmin Suininki-järveen.

Inventoinnin yhteydessä tarkastettiin 14 kohdetta, joista edellä mainitut viisi olivat jo tunnettuja ja kahdeksan uusia. Kaksi kohteista on irtolöytöpaikkoja, jotka eivät kuulu suojelun piiriin. Kahden muun irtolöytöpaikan yhteydessä on mahdollinen asuinpaikka.

Valtaosa kohteista käsitti yhden tai useampia maakuoppia (kuva 1.). Kyseinen muinaisjäännöstyppi on yleinen Kuusamossa ja muuallakin Koillismaan alueella¹. Muinaisjäännöstyppi pitää sisällään hyvinkin eri-ikäisiä ja käyttötarkoitukseltaan toisistaan poikkeavia kuoppia, kuten pyyntikuoppia, keittokuoppia, asuinkuoppia ja sysikuoppia. Selkeitä pyyntikuoppia ei tutkimusalueelta tavattu. Pyyntikuoppiin eivät mielestäni kiistatta kuulu myöskään aiemmin mahdollisina pyyntikuoppina dokumentoidut Rytiniemen maakuopat. Koepiston perusteella Lehtosaassa oleva kuoppajäännos saattaisi olla keittokuoppa. Kahdelta alueen kolmesta asuinpaikasta on löytynyt piiesine sekä kvartsi-iskoksia. Löytöpaikat sijaitsevat n. 5,6 km päässä toisistaan Suininki-järven pohjoispuolella.



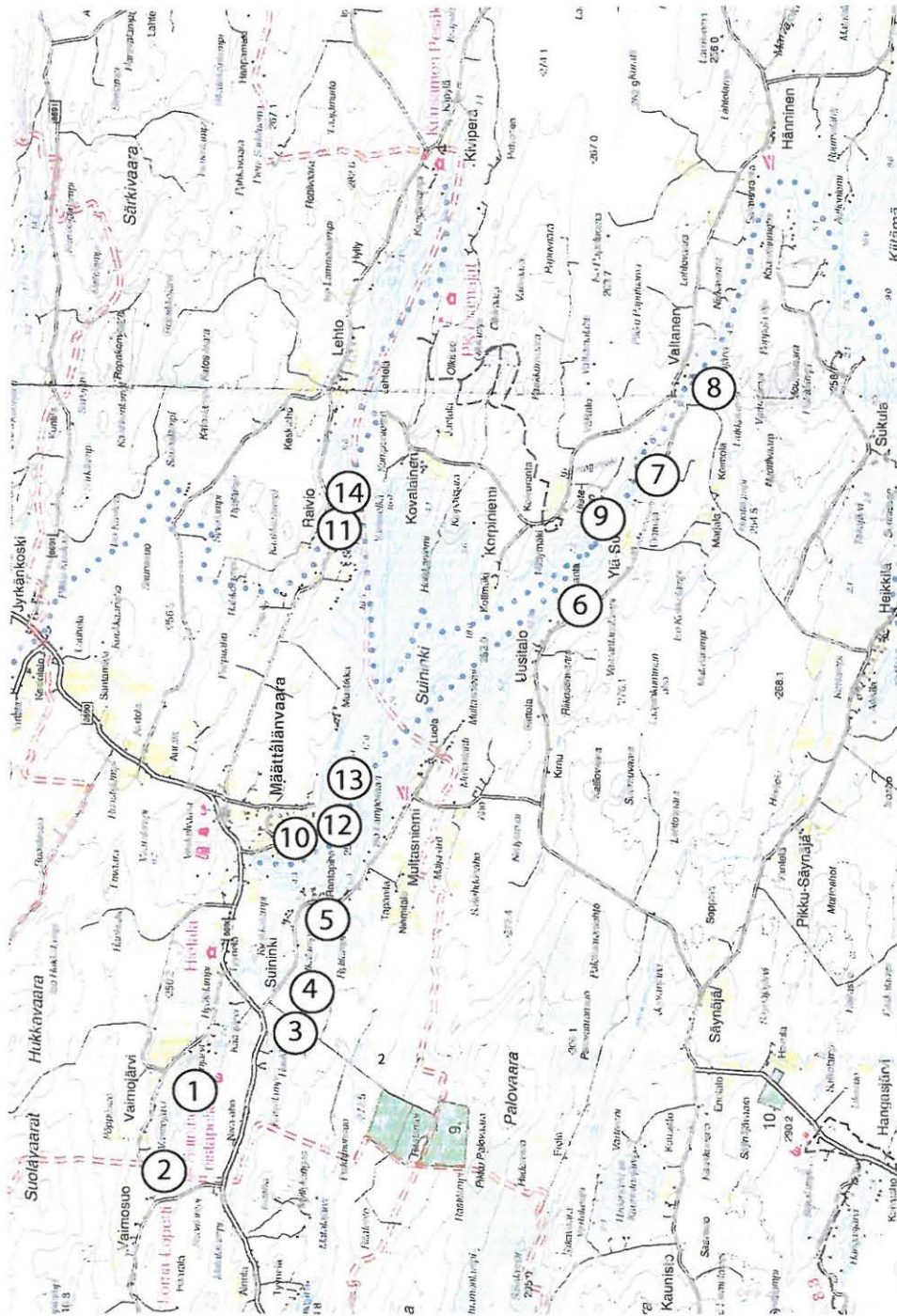
Kuva 1. Kohdetyyppien määrät suhteessa toisiinsa (huom. kohde voi kuulua useampaan tyyppiin).

Tätä raporttia käytettäessä on syytä muistaa, että kohteiden tiedot saattavat muuttua uusissa tutkimuksissa ja ettei inventoinnissa ole löydetty kaikkia tutkimusalueella sijaitsevia muinaisjäännöksiä. Kaikki muinaisjäännökset ovat automaattisesti muinaismuistolain (N:0 295/1963) suojaamia. Tässä raportissa mainittuja ja mahdollisesti tulevaisuudessa löytyviä kohteita koskevissa epäselvissä tapauksissa on syytä kääntyä Museoviraston puoleen. Pohjois-Suomen kiinteitä muinaisjäännöksiä koskevia asioita hoiti tätä raporttia kirjoitettaessa Museoviraston arkeologian osaston tutkija Markku Torvinen (puh. 09-4050 9265).

Oulussa 8.10.2006

Tiina Äikäs
FM Tiina Äikäs

¹ Pohjois-Pohjanmaan kiinteät muinaisjäännökset, osa 4 listaa Kuusamoon 177 kohdetta, joista 71:ssä on maakuoppia.



Kartta 1. Yleiskartta tutkimusalueen muinaisjäännöskohteista.

LUETTELO DIAKUVISTA

Kamera: Canon EOS 3000

Kuvaaja: Tiina Äikäs

Nro	Aihe	Suuntaan	Pvm.	Klo
58099	Ahvenkangas, kuoppa 1	E	26.08.06	11.15
58100	Ahvenkangas, kuoppa 2	SW	26.08.06	12.00
58101	Syvä Leppilampi	N	26.08.06	14.00
58102	Haukijärvi	SE	27.08.06	9.30
58103	Haukijoki, kuoppa 1	SES	27.08.06	10.30
58104	Haukijoki, kuopparyhmä	NEN	27.08.06	10.45
58105	Rytiniemi	NWW	27.08.06	12.50
58106	yleiskuva: Suininki-järvi Lamposaaren suuntaan	E	28.08.06	9.25
58107	Hietaranta	NWW	29.09.06	9.20
58108	Hietaranta, verkonpainot		29.08.06	9.20
58109	Hietaranta, länsiosa	NW	29.08.06	10.00
58110	Suininkijoki (kuvassa A. Patteri)	NEN	29.08.06	11.00
58111	Hietaniemi, kuoppa 5	NEN	29.08.06	13.40
58112	Koskirinne, piiveitsi		30.08.06	15.45
58113	Koskirinne, piiveitsi, nurja puoli		30.08.06	15.45
58114	Koskirinne, löytöpaikka	SW	30.08.06	16.10
58115	Varisjoki piiveitsen löytöpaikan luona	NE	30.08.06	16.45
58116	Määttälänvaaran Rantakallion, taaleripelto	SES	31.08.06	14.34
58117	Ruumissaari, kuoppa 3	SWS	01.09.06	15.40
58118	Lehtosaari, kuoppa 4	NW	01.09.06	17.00
58119	Lehtosaari, kuoppa 1	SW	01.09.06	17.09
58120	Lehtosaari, latomus 2	S	01.09.06	17.20
58121	Lehtosaari, yleiskuva	E	01.09.06	17.30
58122	Ruumissaari & Lehtosaari Kylänniemestä päin	SEE	02.09.06	8.30
58123	Raivio	SWW	02.09.06	9.55
58124	Raivio, taltan katkelma		03.09.06	17.00
58125	Raivio, taltan katkelma		03.09.06	17.01

LUETTELO MUSTAVALKOKUVISTA

Kamera: Canon EOS 300

Kuvaaja: Anna Patteri

Nro	Aihe	Suuntaan	Pvm.	Klo
140938	Ahvenkangas, kuoppa 2	NW	26.08.06	12.00
140939	Syvä Leppilampi	SW	26.08.06	14.00
140940	Haukijärvi	NE	27.08.06	9.20
140941	Haukijoki, kuoppa 1	NW	27.08.06	10.20
140942	Haukijoki, kuopparyhmä	NW	27.08.06	10.40
140943	Rytiniemi	SW	27.08.06	12.45
140944	Hietaranta, painojen löytöpaikka	SE	29.09.06	9.20
140945	Hietaranta, länsiosa	SE	29.08.06	10.00
140946	Suininkijoki	NWN	29.08.06	11.00
140947	Hietaniemi, kuoppa 1	NWN	29.08.06	13.30
140948	Koskirinne, piiveitsi		30.08.06	16.00
140949	Koskirinne, piiveitsi, nurja puoli		30.08.06	16.00
140950	Koskirinne, löytöpaikka	SW	30.08.06	16.10
140951	Varisjoki piiveitsen löytöpaikan luona	E	30.08.06	16.45
140952	Määttälänvaaran Rantakallion, taaleripelto	SES	31.08.06	14.34
140953	Ruumissaari, kuoppa	NWN	01.09.06	15.40
140954	Lehtosaari, kuoppa 4	S	01.09.06	17.00
140955	Lehtosaari, latomukset	E	01.09.06	17.10
140956	Ruumissaari & Lehtosaari Kylänniemestä päin	E	02.09.06	8.45
140957	Kylänniemi	W	02.09.06	8.50
140958	Raivio, taltan löytöpaikka	NWN	02.09.06	9.55
140959	Raivio, taltan katkelma		03.09.06	17.00
140960	Raivio, taltan katkelma		03.09.06	17.01

1. KUUSAMO SUININKI AHVENKANGAS

PERUSTIEDOT

MJ-tyyppi:	maarakenteet
Tyyppin tarkenne:	maakuopat
Ajoitus:	esihistoriallinen
Rauhoitusluokka:	2
Lukumäärä:	2 (+2)
Peruskartta:	4524 06 MÄÄTTÄLÄNVAARA
Koordinaatit:	$x = 7335\ 963$; $y = 3609\ 349$ / $x = 7336\ 026$; $y = 3609\ 276$; $z = 270-275$
Koordinaattiselite:	keskipiste
Maastomerkintä:	ei merkintää
Pinta-ala:	kaksi kuoppaa, n. 6 x 4 m ja 2 x 3 m
Etäisyystieto:	Kuusamon kirkolta n. 18 km pohjoiskoilliseen

OMISTAJATIEDOT

Alue tai rekisterikylä:	Suininki
Tila:	96:6 Niemi
Omistaja:	Koutaniemi Olavi
Osoite:	Kissakuja 3, 88600 Sotkamo
Omistaja 2:	Koutaniemi Erkki kp:n osakkaat
Osoite:	c/o Koutaniemi Maire, Varstatie 7A, 01640 Vantaa

LYHYT KOHDEKUVAUS

Kohde sijaitsee Kuusamon kirkolta n. 18 km pohjoiskoilliseen, Vaimojärven ja Ahvenjärven välisen Ahvenkankaan itäpäässä. Paikalla on kaksi maakuoppaa sekä kaksi modernia kuoppaa.

TUTKIMUSKERTOMUS

Sijainti ja maasto

Kohde sijaitsee lännessä Vaimojärven ja etelässä Ahvenjärven rajaamalla Ahvenkankaalla. Ensimmäinen kuoppajäännös on itä-länsisuuntaisen harjanteen etelärinteessä. Kuopan kohdalla harjanteen korkein kohta päättyy terassiin, jota seuraa etelään laskeva syväne sekä sen jälkeen matalampi harjanne ennen Vaimosalmea. Toinen kuoppajäännös on samaisen harjanteen luoteisrinteessä lähellä lakea, jossa on tasaisempi kohta ennen jyrkkää laskua kohti rantatasannetta. Maasto on sekametsää, jonka valtapuuna on kuusi ja koivu. Maaperä on kivikkoista moreenia.

Kohteen kuvaus

Ensimmäisessä kuoppajäännöksessä todettiin koepistossa ohut huuhtoutumiskerros, joka viittaa esihistorialliseen ajoitukseen. Rikastumiskerroksessa on paksu hiilikerros. Kuoppa on muodoltaan soikea ja sijaitsee rintein lailla itä-länsisuuntaisesti. Kuopan eteläpuolelle, alarinteessä on U-muotoinen valli. Kuopan pituus on ilman vallin kanssa 6,0 metriä ja ilman vallia 3,4 m ja leveys etelävallin kanssa 3,6 m ja ilman vallia 2,0 m. Kuopan syvyys on 0,8 m. Vallin päällä kasvavat kuuset peittävät osittain kuoppaa näkymästä. Kuopan eteläpuolella kulkee polku.

Pohjoisluoteeseen edellisestä ($x = 7335\ 999$; $y = 3609\ 307$) järveen laskevan jyrkänteen reunalla sijaitsee jyrkkäreunainen 1,7 x 1,0 metrin mittainen ja 0,5 m syvä, suorakulmainen kuoppa, joka tulkittiin moderniksi. Vielä noin 50 metriä pohjoisluoteeseen tästä sijaitsee myös moderniksi tulkittu jyrkkäreunainen kuoppa, jonka mitat ovat 1,2 x 0,5 m ja syvyys 0,5 m.

Toinen kuoppajäännös todettiin kairatessa havaitun huuhtoutumiskerroksen perusteella esihistorialliseksi. Lisäksi kairatessa havaittiin hiiltä. Kuoppajäännös on valliton. 2,7 x 1,6 metrinen soikea kuoppa on rinteessä koillis-lounassuuntaisesti. Kuopan syvyys on 0,6 metriä.

Harjanteen länsipäähän kaivetuissa koekuopissa ei havaittu merkkejä asuinpaikasta.

Kohde tarkastettu 26.08.2006

Aiemmat tutkimukset: -

Aiemmat löydöt: -

Inventointilöydöt: -

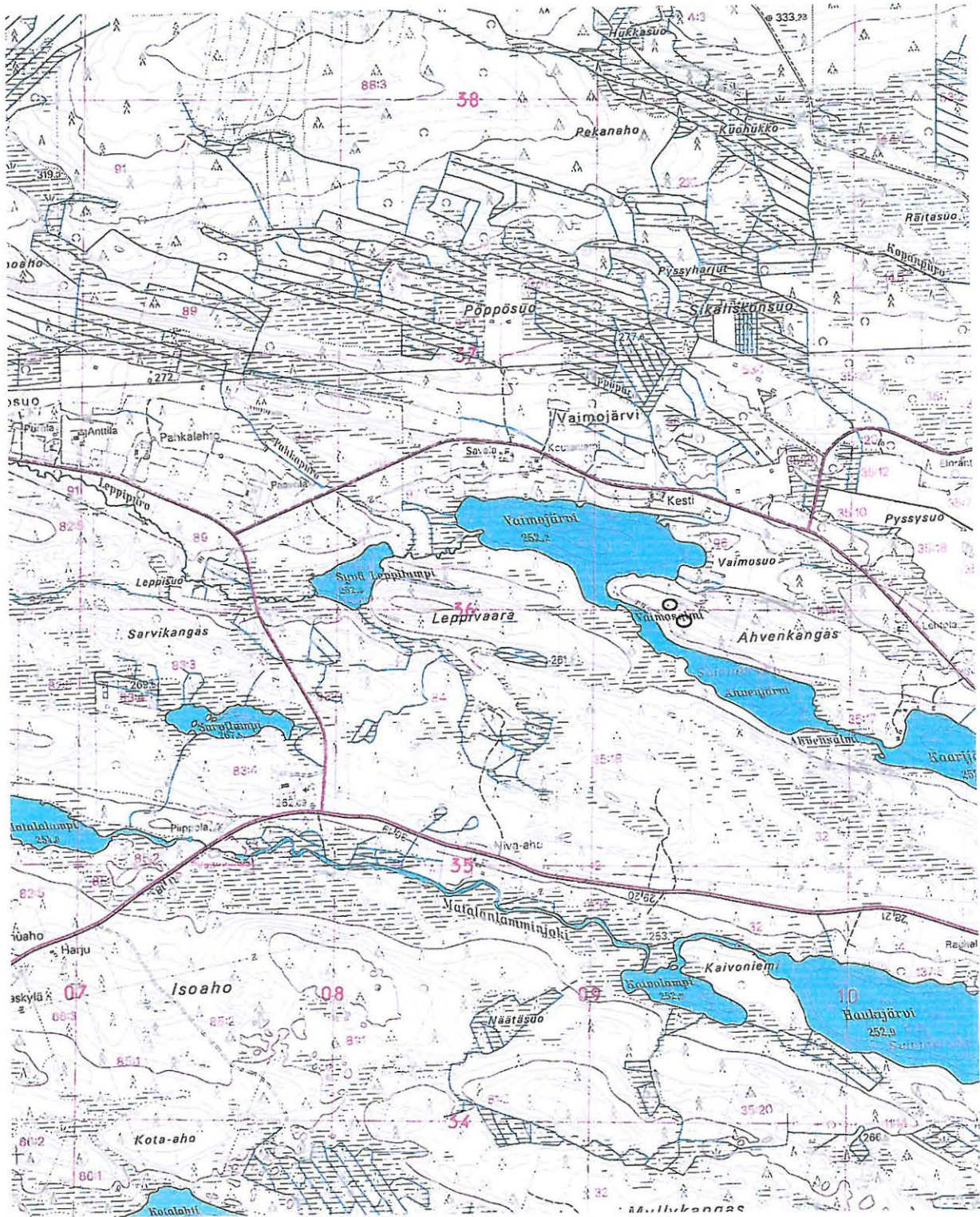
Diat: 58099–58100

Negatiivit: 140938

Kartta: 4524 06 MÄÄTTÄLÄNVAARA, 1:20 000. Helsinki 1985.

Luokitusehdotus

Luokka 2. Rauhoitusasteen tarkempi määrittely edellyttää lisätutkimuksia.



1. Kuusamo Suininki Ahvenkangas. $x = 7335\ 963$; $y = 3609\ 349$ / $x = 7336\ 026$; $y = 3609\ 276$; $z = 270-275$. Maakuopat.
Peruskartta 4524 06 MÄÄTTÄLÄNVAARA

2. KUUSAMO SUININKI SYVÄ LEPPILAMPI

PERUSTIEDOT

MJ-tyyppi:	maarakenteet
Tyyppin tarkenne:	maakuopat
Ajoitus:	esihistoriallinen
Rauhoitusluokka:	2
Lukumäärä:	1
Peruskartta:	4524 06 MÄÄTTÄLÄNVAARA
Koordinaatit:	x = 7336 289; y = 3608 243; z = 255–260
Koordinaattiselite:	keskipiste
Maastomerkintä:	ei merkintää
Pinta-ala:	yksittäinen kuoppa, n. 7 x 4 m
Etäisyystieto:	Kuusamon kirkolta n. 17,5 km pohjoiskoilliseen

OMISTAJATIEDOT

Alue tai rekisterikylä:	Suininki
Tila:	90:3 Puronranta
Omistaja:	Aikio Jouni & Merja
Osoite:	Takakatu 8, 91100 Ii

LYHYT KOHDEKUVAUS

Kohde sijaitsee Kuusamon kirkolta n. 17,5 km pohjoiskoilliseen, Syvän Leppilammen koillispuolella, Syvästä Leppilammesta Vaimojärveen virtaavan ojan pohjoispuolella olevan rinteän yläosassa. Paikalla on yksi maakuoppa.

TUTKIMUSKERTOMUS

Sijainti ja maasto

Kohde sijaitsee Syvän Leppilammen koillispuolella olevassa etelärinteessä lähellä itä-länsisuuntaisen harjanteen lakea. Harjanne laskee loivasti järveen. Kuoppajäänneksen itäpuolella, noin 3 metrin päässä on moottorikelkkaura. Maastossa kasvaa koivua, kuusta ja katajaa.

Kohteen kuvaus

Kuoppajäänne todettiin kairatessa havaitun huuhtoutumiskerroksen perusteella esihistorialliseksi. Maakuopan eteläpuolella alarinteessä on epäsäännöllinen U-muotoinen valli, josta todettiin kaksoismaannos. Harjanteensuuntaisen, soikean kuopan mitat ovat vallin kanssa 6,7 x 3,9 metriä ja ilman valliä 2,7 x 2,0 metriä. Kuopan syvyys on 0,8 metriä. Koepistossa ei tavattu hiiltä tai kiviä. Kuopassa kasvaa koivu ja eteläpuolella vallin päällä kulkee hento polku.

Ympäristöön kaivetut koekuopat jäivät löydöttömiksi.

Kohde tarkastettu: 26.08.2006

Aiemmat tutkimukset: -

Aiemmat löydöt: -

Inventointilöydöt: -

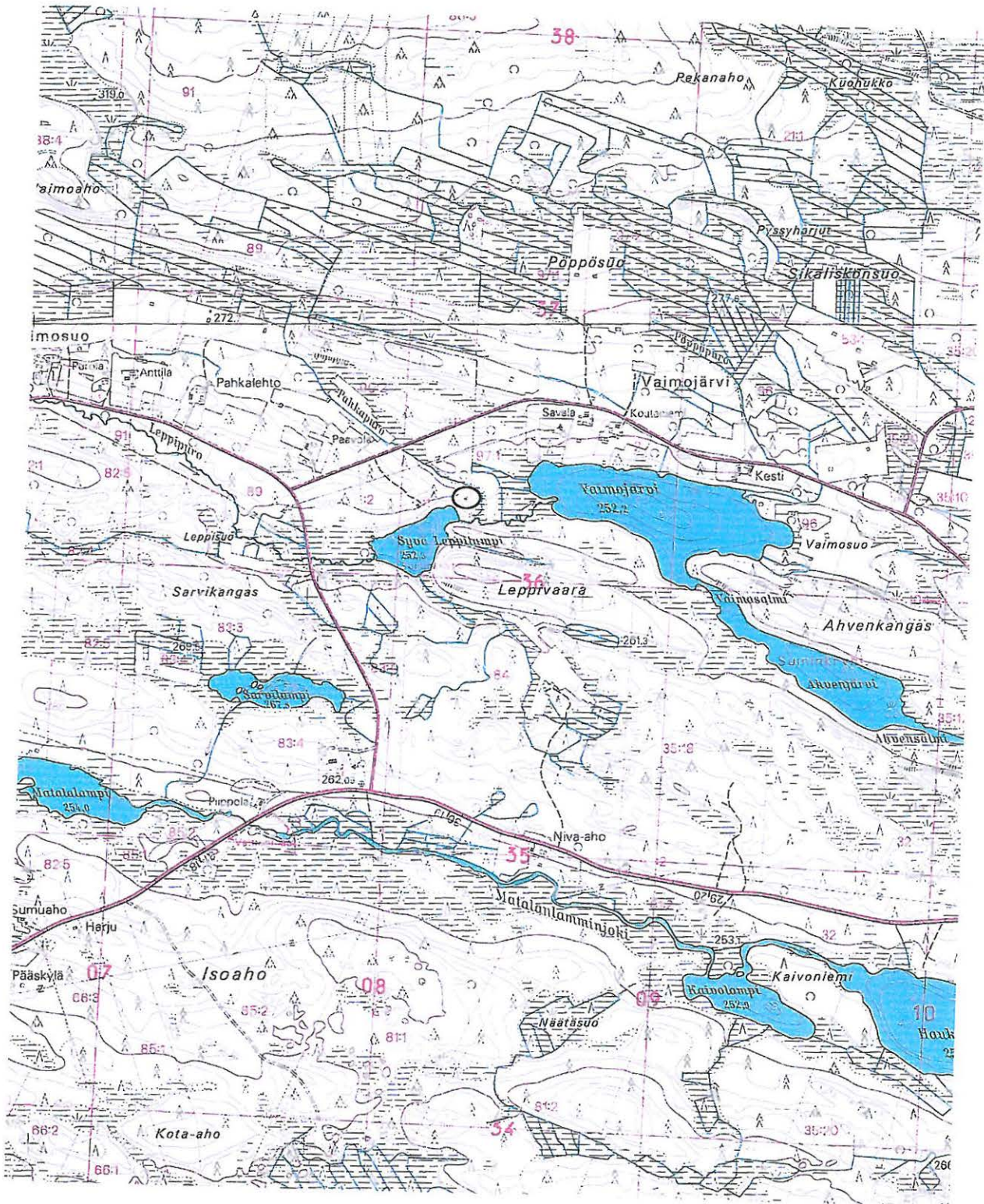
Diat: 58101

Negatiivit: 140939

Kartta: 4524 06 MÄÄTTÄLÄNVAARA, 1:20 000. Helsinki 1985.

Luokitusehdotus

Luokka 2. Rauhoitusasteen tarkempi määrittely edellyttää lisätutkimuksia.



2. Kuusamo Suininki Syvä Leppilampi. $x = 7336\ 289$; $y = 3608\ 243$; $z = 255\text{--}260$. Maakuopat. Peruskartta 4524 06 MÄÄTTÄLÄNVAARA

3. KUUSAMO SUININKI HAUKIJÄRVI

PERUSTIEDOT

MJ-tyyppi:	maarakenteet
Tyyppin tarkenne:	maakuopat
Ajoitus:	esihistoriallinen
Rauhoitusluokka:	2
Lukumäärä:	1
Peruskartta:	4524 06 MÄÄTTÄLÄNVAARA
Koordinaatit:	x = 7334 265; y = 3610 855; z = n. 262,5
Koordinaattiselite:	keskipiste
Maastomerkintä:	ei merkintää
Pinta-ala:	yksittäinen kuoppa, n. 6 x 6 m
Etäisyystieto:	Kuusamon kirkolta n. 17,3 km koilliseen

OMISTAJATIEDOT

Alue tai rekisterikylä:	Suininki
Tila:	137:16 Rauhala
Omistaja:	Hietala Heikki & Teija
Osoite:	Vuotungintie 214, 93999 Kuusamo

LYHYT KOHDEKUVAUS

Kohde sijaitsee Kuusamon kirkolta n. 17,3 km koilliseen, Haukijärven itäpuolella, Multasniementiestä lounaaseen haarautuvan soratien vieressä. Paikalla on yksi maakuoppa.

TUTKIMUSKERTOMUS

Sijainti ja maasto

Kohde sijaitsee kankaalla, jota rajaa lännessä Haukijärvi ja etelässä Haukijoki. Kohteen kaakkoispuolella kulkee Multasniementiestä lounaaseen risteävä soratie. Kuoppajäännös sijaitsee kaakkois-luodesuuntaisen harjanteen laella. 6 metriä kuopasta kaakkoon on soratien tieleikkaus ja n. 30 metriä kuopasta lounaaseen kulkee metsäautotie. Maasto on kuivaa mäntykangasta. Maaperä on kivikkoista.

Kohteen kuvaus

Kuoppajäännös todettiin kairatessa havaitun paksun huuhtoutumiskerroksen perusteella esihistorialliseksi. Kuopan kaakkois- ja lounaispuolella erottuvat pienet vallit. Pohjoisluode-eteläkaakkosuuntaisen epäsäännöllisen kuopan mitat ovat vallin kanssa 5,6 x 5,5 m ja ilman vallia 4,0 x 3,5 m, ja syvyys 0,7 m. Koepistossa ei havaittu hiiltä tai kiviä.

Kohde tarkastettu: 27.08.2006

Aiemmat tutkimukset: -

Aiemmat löydöt: -

Inventointilöydöt: -

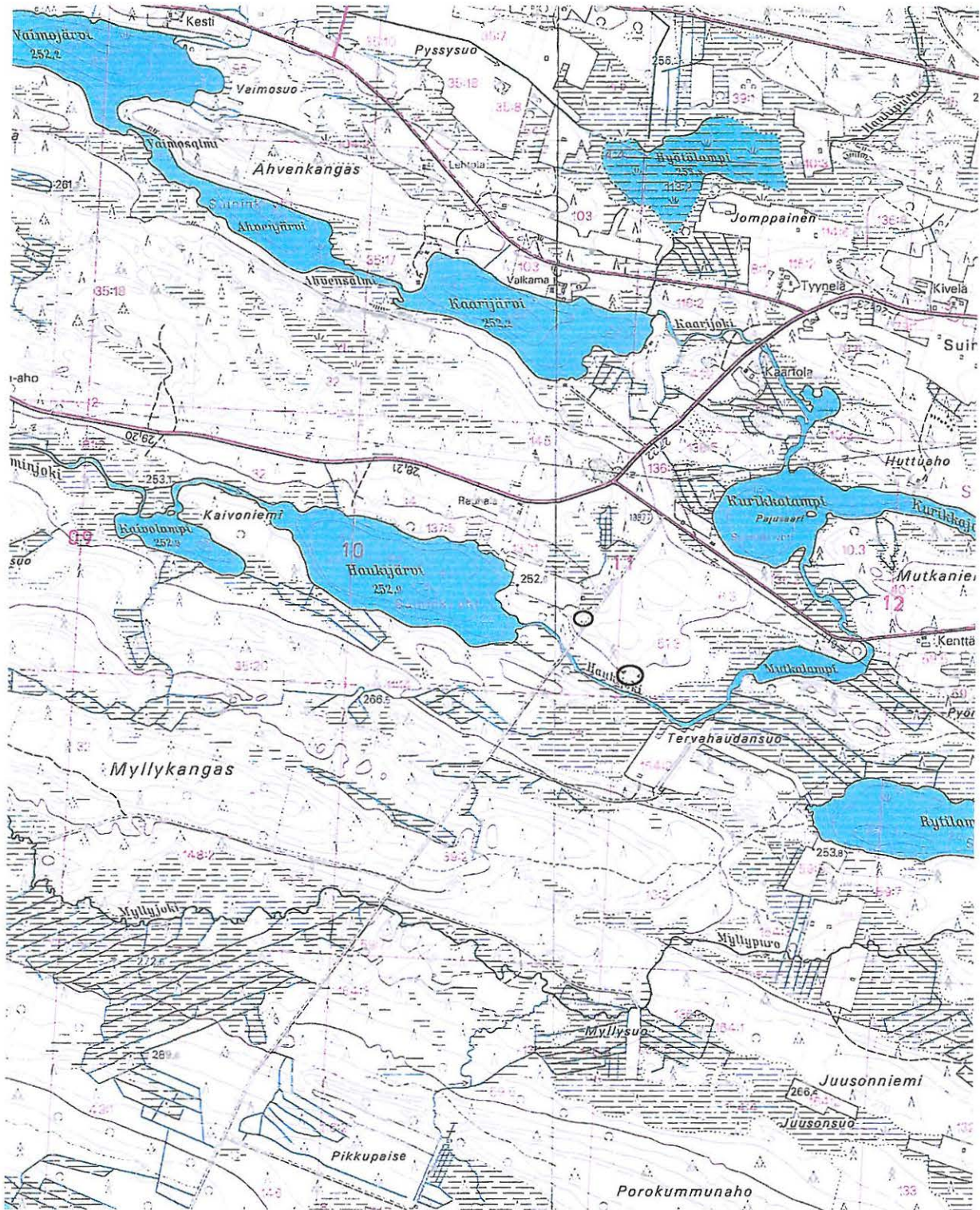
Diat: 58102

Negatiivit: 140940

Kartta: 4524 06 MÄÄTTÄLÄNVAARA, 1:20 000. Helsinki 1985.

Luokitusehdotus

Luokka 2. Rauhoitusasteen tarkempi määrittely edellyttää lisätutkimuksia.



3. Kuusamo Suininki Haukijärvi. $x = 7334\ 265$; $y = 3610\ 855$; $z = n. 262,5$.

4. Kuusamo Suininki Haukijoki. $x = 7334\ 096$; $y = 3611\ 023$ / $x = 7334\ 095$; $y = 3611\ 078$; $z = 255-260$. Maakuopat.

Peruskartta 4524 06 MÄÄTTÄLÄNVAARA

4. KUUSAMO SUININKI HAUKIJOKI

PERUSTIEDOT

MJ-tyyppi:	maarakenteet
Tyyppin tarkenne:	maakuopat
Ajoitus:	esihistoriallinen
Rauhoitusluokka:	2
Lukumäärä:	4
Peruskartta:	4524 06 MÄÄTTÄLÄNVAARA
Koordinaatit:	x = 7334 096; y = 3611 023 / x = 7334 095; y = 3611 078; z = 255–260
Koordinaattiselite:	keskipisteet
Maastomerkintä:	ei merkintää
Pinta-ala:	kaksi erillistä ryhmää: 1) n. 2 x 1 m; 2) 4 x 6 m
Etäisyystieto:	Kuusamon kirkolta n. 17,3 km koilliseen

OMISTAJATIEDOT

Alue tai rekisterikylä:	Suininki
Tila:	51:3 Poussu
Omistaja:	Poussu Toivo
Osoite:	Poussuntie 34, 93730 Poussu

LYHYT KOHDEKUVAUS

Kohde sijaitsee Kuusamon kirkolta n. 17,3 km koilliseen, Haukijoen pohjoispuolella olevalla kankaalla, n. 500 metriä Multasniementiestä lounaaseen. Kohteessa on yksittäinen maakuoppa sekä n. 60 metriä idempänä kolmen kuopan ryhmä.

TUTKIMUSKERTOMUS

Sijainti ja maasto

Kohde sijaitsee Haukijoen pohjoispuolisen kankaan etelälaidalla. Kangasta rajaa joen lisäksi etelä- ja itäpuolella Tervahaudansuo. Kankaan länsireunaa halkoo soratie. Lisäksi kankaan tuntumassa ovat Itäpuolella Mutkalampi ja länsipuolella Haukijärvi. Kohde sijaitsee itäkaakko-länsiluodesuuntaisen harjanteen itäpäässä, jossa maa rinne enää loivasti. Maakuoppa on harjanteen etelärinteen juurella olevalla tasanteella kohdassa, jossa kuiva mäntykangas vaihtuu sekametsäksi. Kasvillisuuteen kuuluvat erityisesti kuusi, koivu, kataja ja suopursu. Maakuopasta noin 60 metriä itään sijaitsee kolmen kuopan ryhmä. Kuopat ovat harjanteen itäpäässä lähellä soistuvaa aluetta. 2 metriä kuopparyhmästä pohjoiseen kulkee ajoura. Maaperä on kivikkoista hiekkamoreenia.

Kohteen kuvaus

Ensimmäinen maakuoppa on soikea ja itä-länsisuuntainen. Siinä ei ole vallia. Kuopan mitat ovat 2,1 x 1,4 metriä ja syvyys 0,5 metriä. Koepistossa havaittiin vähän hiiltä. Kolmen maakuopan ryhmässä koillisimman mitat ovat 2,3 x 1,4 metriä ja syvyys 0,5 metriä. Lounaisin on matala, epäselkeän soikion mallinen kuoppa, mitoiltaan 2,5 x 1 metriä. Näiden välissä on halkaisijaltaan 1,5-metrinen painanne, jota ympäröivät korkeat vallit. Kuopat todettiin esihistoriallisiksi kairauksissa havaitun huuhtoutumiskerroksen perusteella.

Kankaalta, harjanteen etelärinteen juurelta löytyi myös moderniksi tulkittu kuoppa (x = 7334 192; y = 3610 896). Kuopassa on selkeät vallit, mutta sen seinämät ovat jyrkkäpiirteiset ja maa-aines sekoittunutta. Kuopan mitat ovat 3,5 x 2,0 m ja syvyys n. 0,7 m. Kuopan pohjoispuolella kulkee ajoura.

Kankaalle tehtiin koekuopitusta, mutta merkkejä asuinpaikasta tai muusta esihistoriallisesta aktiviteetista ei löytynyt. Kohde lienee yhteydessä kohteeseen 4. Haukijärvi.

Kohde tarkastettu: 27.08.2006

Aiemmat tutkimukset: -

Aiemmat löydöt: -

Inventointilöydöt: -

Diat: 58103–58104

Negatiivit: 140941–140942

Kartta: 4524 06 MÄÄTTÄLÄNVAARA, 1:20 000. Helsinki 1985.

Luokitusehdotus

Luokka 2. Rauhoitusasteen tarkempi määrittely edellyttää lisätutkimuksia.

5. KUUSAMO RYTINIEMI

PERUSTIEDOT

MJ-tyyppi:	maarakenteet
Tyypin tarkenne:	maakuopat
Ajoitus:	esihistoriallinen
Rauhoitusluokka:	2
Lukumäärä:	4
Peruskartta:	4524 06 MÄÄTTÄLÄNVAARA
Koordinaatit:	x = 7334 126; y = 3612 806; z = n. 265
Koordinaattiselite:	keskipiste
Maastomerkitä:	ei merkintää
Pinta-ala:	kuopat noin 10 x 5 metrin alueella
Etäisyystieto:	Kuusamon kirkolta n. 18,3 km koilliseen

OMISTAJATIEDOT

Alue tai rekisterikylä:	Suininki
Tila:	59:19 Kenttälä
Omistaja:	Klemetti Niilon kp:n osakkaat
Osoite:	c/o Klemetti Maria, Porkkatie 3 A 10, 93600 Kuusamo

LYHYT KOHDEKUVAUS

Kohde sijaitsee Kuusamon kirkolta n. 18,3 km koilliseen, Suiningin länsipuolisella kankaalla Ryttilammen ja Kurikkajoen välissä. Harjanteen korkeimman kohdan eteläreunalla on neljän kuopan ryhmä.

TUTKIMUSKERTOMUS

Sijainti ja maasto

Kohde sijaitsee Suiningin länsipuolisella kankaalla, jota rajaa pohjoisessa Kurikkajoki ja etelässä Kenttäsuu. Harjanteen halkaisee korkeimman kohdan yli kaartuva Multasniemantie. Kuopat sijaitsevat harjanteen korkeimman kohdan eteläpäässä. Noin 60 metriä kuopista etelään on taloja. Maasto on kuivaa mäntykangasta ja maaperä kivikkoista hiekkamoreenia.

Kohteen kuvaus

J.H. Karvonen (1900) mainitsee Rytiniemessä olevan muinaisen asuinpaikan, jossa on useita kuoppia. Lisäksi harjun kankaalla on hänen mukaansa kaksi porohautaa. Aarni Erä-Eskon (1975) mukaan samalta niemeltä on löydetty kivi, jota kutsuttiin "lappalaisten jauhinkiveksi". Myös alueen Kenttä-nimen katsotaan juontuvan paikalla olleesta lappalaisten kentästä.² Rytiniemi-nimi ei ole enää käytössä, mutta inventoinnissaan syksyllä 1999 M. Sarkkinen löysi Kenttäsuon itäpuoliselta kankaalta neljä maakuoppaa.

Vuoden 2006 inventoinnin yhteydessä kuopat tarkastettiin. Kairattaessa niissä kaikissa havaittiin huuhtoutumiskerros. Itäisimpään kuopista tehtiin lisäksi koepisto, jossa ei kuitenkaan havaittu hiiltä tai kiviä. Ensimmäinen maakuoppa on halkaisijaltaan 1,9 metriä ja syvyydeltään 0,5 metriä. Toinen maakuoppa sijaitsee 2,2 metriä edellisestä lounaaseen. (Mitattu kuopan keskeltä keskelle.) Sen halkaisija on 1,6 m ja syvyys 0,4 m. Kolmas kuoppa sijaitsee edellisestä 2,6 m lounaaseen. Sen mitat ovat 3,1 x 1,8 m ja syvyys 0,6 m. Neljäs kuoppa sijaitsee edellisestä 4,2 m luoteeseen. Se on epätasainen muodoltaan. Sen halkaisija on n. 2,4 m ja syvyys 0,5 m.

² M. Sarkkinen 1999 & keskustelut paikallisten kanssa.

Harjanteen länsipäässä olevalle alemmalle terassille tehtiin koekuoppia, mutta ne jäivät löydöttömiksi.

Kohde tarkastettu: 27.08.2006

Aiemmat tutkimukset: Inv. 1975, A. Erä-Esko; inv. 1999, M. Sarkkinen

Aiemmat löydöt: -

Inventointilöydöt: -

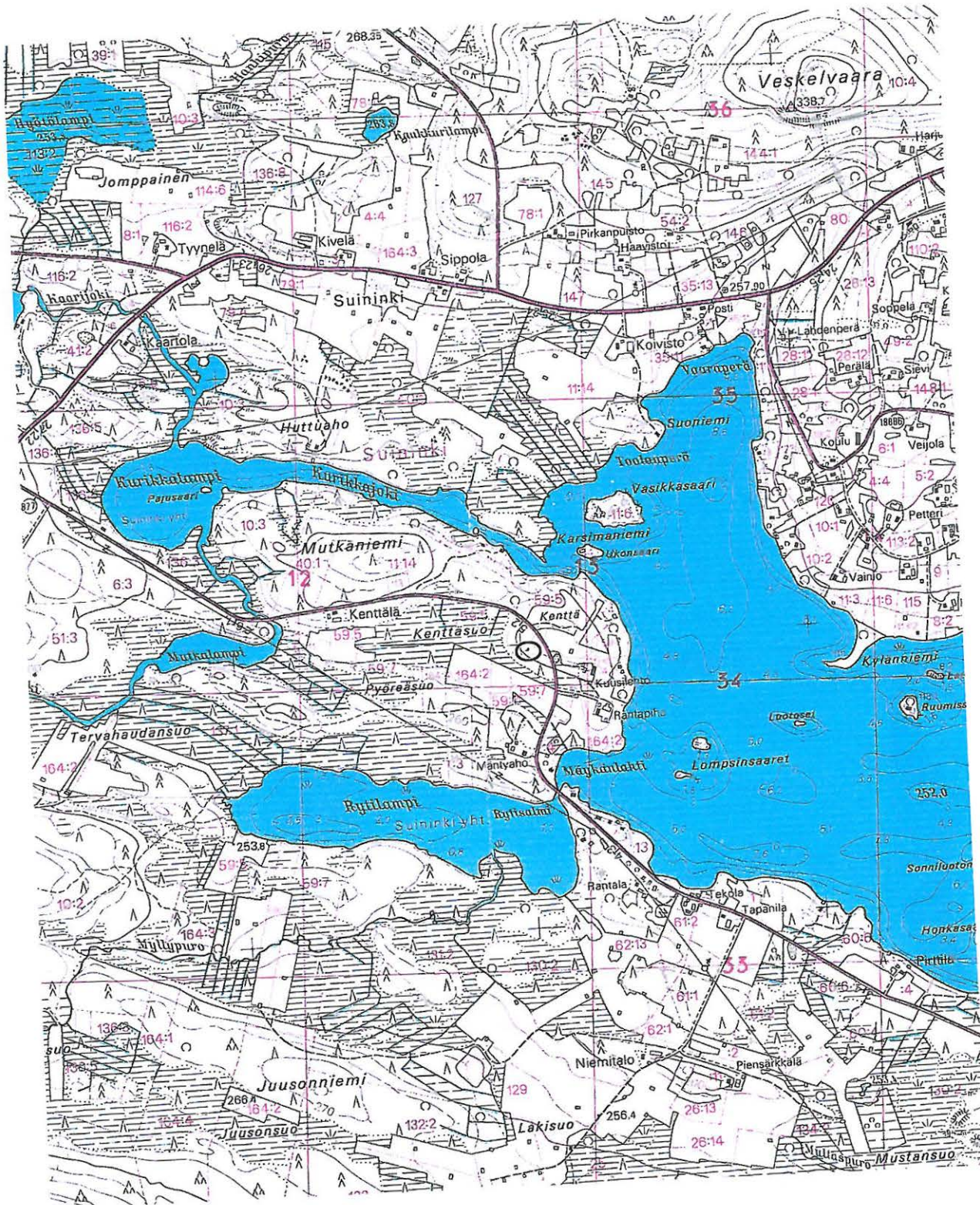
Diat: 58105

Negatiivit: 140943

Kartta: 4524 06 MÄÄTTÄLÄNVAARA, 1:20 000. Helsinki 1985.

Luokitusehdotus

Luokka 2. Rauhoitusasteen tarkempi määrittely edellyttää lisätutkimuksia.



5. Kuusamo Rytiniemi. x = 7334 126; y = 3612 806; z = n. 265. Maakuopat.
 Peruskartta 4524 06 MÄÄTTÄLÄNVAARA

6. KUUSAMO SUININKI HIETARANTA

PERUSTIEDOT

MJ-tyyppi:	löytöpaikat/asuinpaikat
Tyyppin tarkenne:	asuinpaikat/irtolöytöpaikat
Ajoitus:	esihistoriallinen/historiallinen
Rauhoitusluokka:	2
Lukumäärä:	1
Peruskartta:	4524 08 VALTANEN
Koordinaatit:	x = 7330 165; y = 3618 002; z = 250
Koordinaattiselite:	painojen löytöpaikka
Maastomerkintä:	ei merkintää
Pinta-ala:	rantakaistaa 200 metrin matkalta
Etäisyystieto:	Kuusamon kirkolta n. 20,4 km itäkoilliseen

OMISTAJATIEDOT

Alue tai rekisterikylä:	Suininki
Tila 1:	65:1 Einonranta
Omistaja:	Määttä Eino
Osoite:	Vanhalantie 5 A, 90240 Oulu
Tila 2:	65:2 Tuomola
Omistaja 1:	Holma Tuula
Osoite:	Myllytie 2 C 17, 90500 Oulu
Omistaja 2:	Holma Anne
Osoite:	Koskitie 26 F 16, 90500 Oulu
Tila 3:	65:3 Sannikko
Omistaja:	Virtanen Ritva
Osoite:	Vesakkotie 16, 90650 Oulu
Tila 4:	65:4 Hietaranta
Omistaja:	Määttä Kalle Edvard

LYHYT KOHDEKUVAUS

Kohde sijaitsee Kuusamon kirkolta n. 20,4 km itäkoilliseen, Suininki-järven eteläpuolella, Hietalahden länsireunalla olevalla hiekkarannalla. Paikalta löytyi kaksi koivuntuohesta tehtyä verkonpainoa sekä kvartsi-iskoksia.

TUTKIMUSKERTOMUS

Sijainti ja maasto

Kohde sijaitsee Suininki-järven eteläpuolella, lähellä Suininki-joen suuta. Riikosenvaaran itäpuolella on pienessä lahdelmassa hiekkaranta. Pieni niemeke jakaa hiekkarannan kahteen osaan, joista eteläisempi on n. 50 metriä ja pohjoisempi n. 150 metriä pitkä. Riekiintieltä johtaa soratie eteläisemmälle rannalle. Rannan tuntumassa tien länsipuolella on taloryhmä ja tien itäpuolella mökki. Verkonpainot löytyivät eteläisemmän rannan pohjoispäästä vesirajan tuntumasta. Kvartsi-iskoksia löytyi rantahiekasta koko 200 metrin matkalta.

Kohteen kuvaus

Verkonpainot on valmistettu koivuntuohesta, joka on kiinnitetty pussiksi yläosasta kasvijänteellä ommellen. Painona tuohen sisällä on kivi. Kumminkin verkonpainon halkaisija on leveimmältä kohdalta n. 7 cm ja korkeus 5 cm. (Verkonpainot eivät saaneet KM-numeroa.) Verkonpainot ovat

luultavasti tulleet esiin kuivan kesän takia alhaalla olevan veden alta. Lisäksi rannalta löytyi koko 200 metrin matkalta yhteensä viisi kvartsi-iskosta.

Kohde tarkastettu: 29.08.2006

Aiemmat tutkimukset: -

Aiemmat löydöt: -

Inventointilöydöt: -

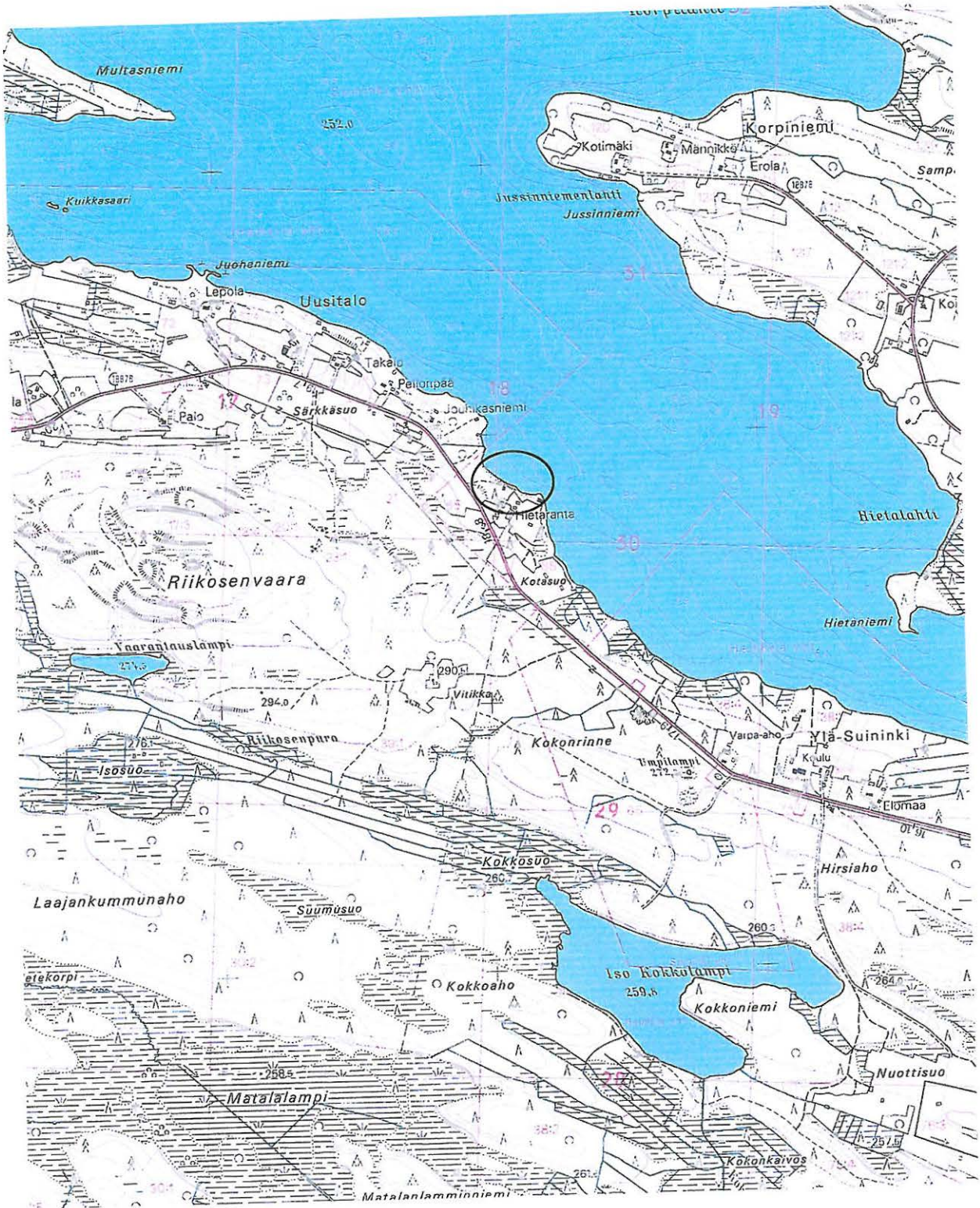
Diat: 58107–58109

Negatiivit: 140944–140945

Kartta: 4524 08 VALTANEN, 1:20 000. Helsinki 1985.

Luokitusehdotus

Luokka 2. Rauhoitusasteen tarkempi määrittely edellyttää lisätutkimuksia.



6. Kuusamo Suininki Hietaranta. x = 7330 165; y = 3618 002; z = 250. Asuinpaikat/irtolöytöpaikat.
Peruskartta 4524 08 VALTANEN

7. KUUSAMO SUININKI SUININKIJOKI

PERUSTIEDOT

MJ-tyyppi:	löytöpaikat
Tyyppin tarkenne:	kvartsilöytöpaikat
Ajoitus:	esihistoriallinen
Rauhoitusluokka:	3
Lukumäärä:	1
Peruskartta:	4524 08 VALTANEN
Koordinaatit:	x = 7328 949; y = 3620 505 / x = 7328 869; y = 3620 508; z = 267,5–272,5
Koordinaattiselite:	ääripisteet
Maastomerkintä:	ei merkintää
Pinta-ala:	80 x 3 m
Etäisyystieto:	Kuusamon kirkolta n. 22,2 km itäkoilliseen

OMISTAJATIEDOT

Alue tai rekisterikylä:	Suininki
Tila:	402: 76:3 Elomaa
Omistaja:	Törmänen Antti Vilhelm
Osoite:	Riekintie 97, 93999 Kuusamo

LYHYT KOHDEKUVAUS

Kohde sijaitsee Kuusamon kirkolta n. 22,2 km itäkoilliseen, Suininki-joen eteläpuolisella rinteellä sähkölinjan alla. Paikalta löytyi kvartsi-iskoksia.

TUTKIMUSKERTOMUS

Sijainti ja maasto

Kohde sijaitsee Suininki-joen eteläpuolella itä-länsisuuntaisella harjanteella. Etelässä aluetta rajaa Riekintie. Harjanteen halkaisee eteläkaakko-pohjoisluodesuuntainen sähkölinja. Rinne laskee löytöjen kohdalta loivasti pohjoiseen joen suuntaan. Myöhemmin rinne jyrkkenee. Sähkölinjan ympärillä on sekametsää, jossa valtapuina ovat koivu, mänty ja kuusi. Aluskasvillisuutta hallitsee suopursu. Maaperä on kivikkomoreenia.

Kohteen kuvaus

Sähkölinjan alta, rikkoutuneesta maasta löydettiin kvartsi-iskoksia, jotka viittaavat esihistorialliseen toimintaan, koska kvartseja oli suhteellisen vähän laajalla alueella, kyse ei kuitenkaan välttämättä ole asuinpaikasta. Topografiakaan ei ole kovin otollinen asuinpaikalle.

Kohde tarkastettu: 29.08.2006

Aiemmat tutkimukset: -

Aiemmat löydöt: -

Inventointilöydöt: -

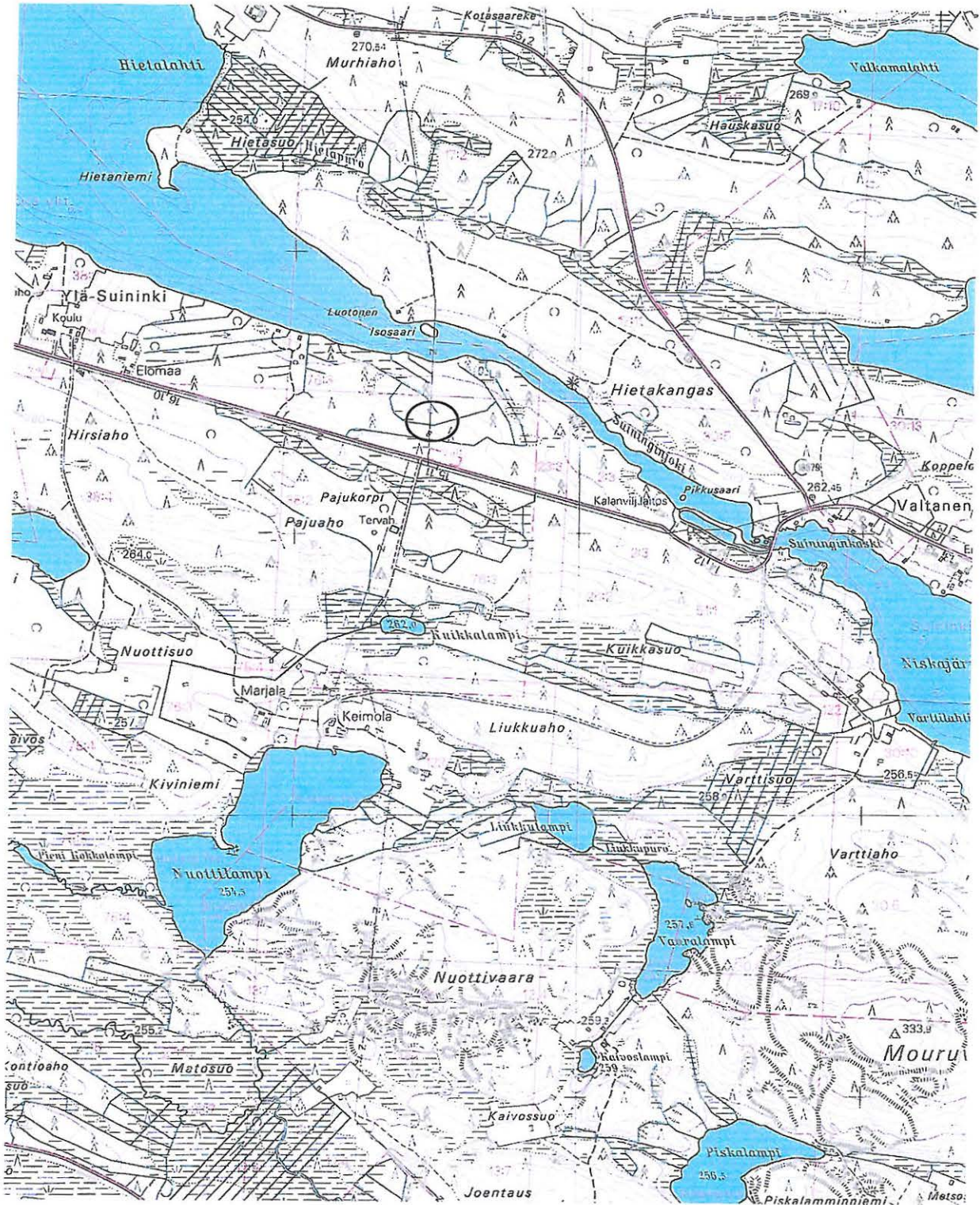
Diat: 58110

Negatiivit: 140946

Kartta: 4524 08 VALTANEN, 1:20 000. Helsinki 1985.

Luokitusehdotus

Luokka 3. Irtolöytö. Ei rauhoitettu.



7. Kuusamo Suininki Suininkijoki. $x = 7328\ 949$; $y = 3620\ 505$ / $x = 7328\ 869$; $y = 3620\ 508$; $z = 267,5-272,5$. Kvartsilöytöpaikat.
Peruskartta 4524 08 VALTANEN

8. KUUSAMO NISKAJÄRVI, SW RANTA

PERUSTIEDOT

MJ-tyyppi:	löytöpaikat
Tyyppin tarkenne:	irtolöytöpaikat
Ajoitus:	kivikautinen
Rauhoitusluokka:	2
Lukumäärä:	1
Peruskartta:	4524 08 VALTANEN
Koordinaatit:	x = 7328 04; y = 3622 10; z = n. 225
Koordinaattiselite:	löytöpaikka
Maastomerkintä:	ei merkintää
Pinta-ala:	-
Etäisyystieto:	Kuusamon kirkolta 23 km itäkoilliseen

OMISTAJATIEDOT

Alue tai rekisterikylä:	Suininki
Tila:	122:2 Keinola
Omistaja:	Törmänen Väinö Antero
Osoite:	Keinolantie 21, 93999 Kuusamo

LYHYT KOHDEKUVAUS

Kohde sijaitsee Kuusamon kirkolta n. 23 km itäkoilliseen, Niskajärven lounaispuolella. Paikalta on löydetty kaksi reikäkiveä.

TUTKIMUSKERTOMUS

Sijainti ja maasto

Kohde sijaitsee Suininki- ja Kiitämä-järvien välisen Niskajärven lounaispuolella olevalla rantapellolla. Pelto laskee loivasti kumpuillen koilliseen järven suuntaan. Pellon ympäristö on kuivaa kangasta.

Kohteen kuvaus

Paikalta on löydetty kaksi reikäkiveä. Tarkastushetkellä pelto kasvoi heinää, eikä paljasta maata ollut. Lähellä sijainneesta hiekanottokuopastakaan ei löytynyt merkkejä kivikautisesta asutuksesta. Maastollisesti paikka on sinänsä sovelias asuinpaikaksikin.

M. Sarkkinen löysi aluetta inventoidessaan palstan pohjoisrajasta noin 5 metriä pohjoiseen talonpoikaisen majan perustuksen kiuasraunioineen, joka on yhä paikalla.

Kohde tarkastettu: 29.08.2006

Aiemmat tutkimukset: Inv. 1999 M. Sarkkinen

Aiemmat löydöt: KM 27 741:1–2 reikäkivi ja reikäkiven teelmä

Inventointilöydöt: -

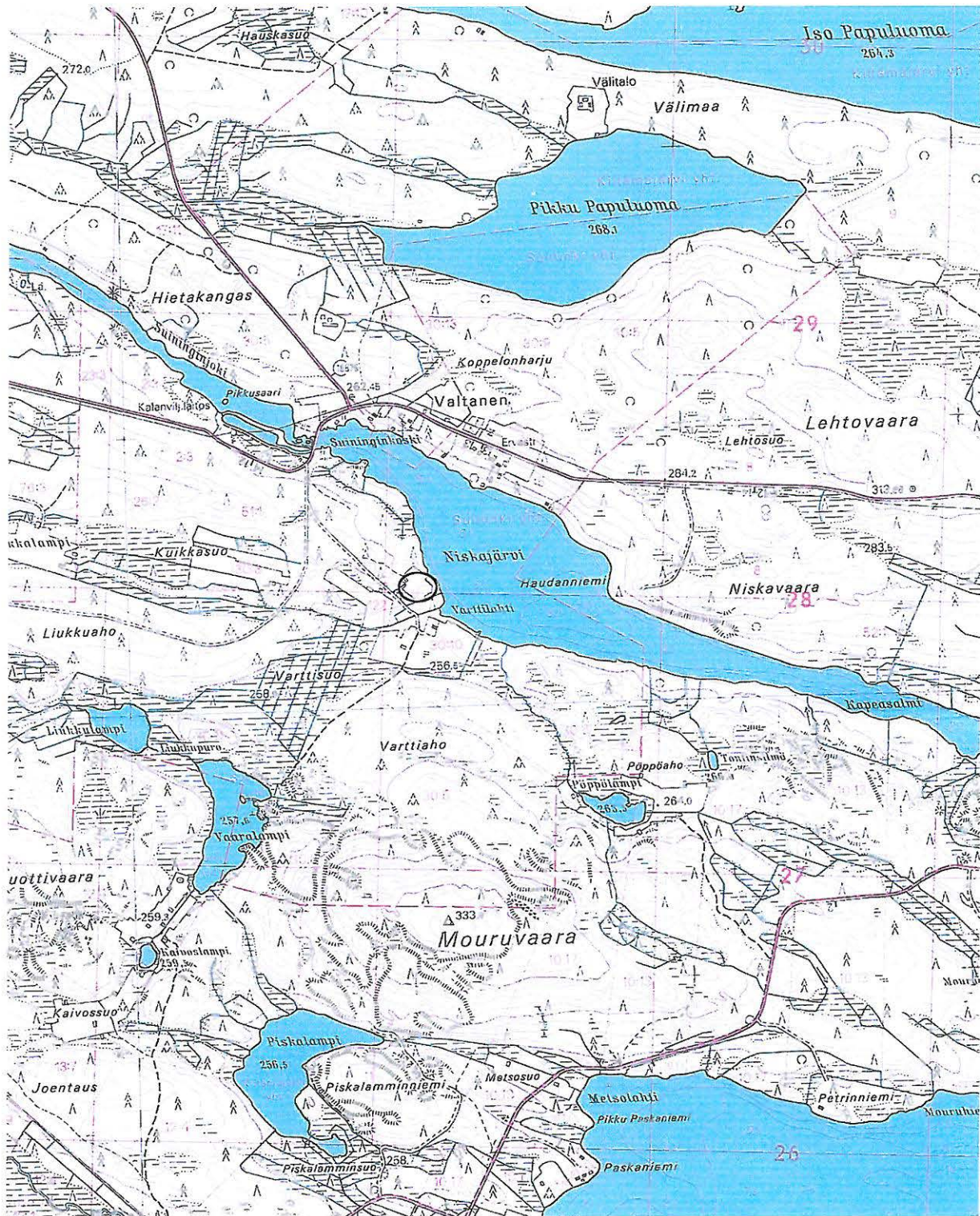
Diat: -

Negatiivit: -

Kartta: 4524 08 VALTANEN, 1:20 000. Helsinki 1985.

Luokitusehdotus

Luokka 2. Rauhoitusasteen tarkempi määrittely edellyttää lisätutkimuksia.



8. Kuusamo Niskajärvi SW ranta. x = 7328 04; y = 3622 10; z = n. 225. Irtolöytöpaikat.
Peruskartta 4524 08 VALTANEN

9. KUUSAMO HIETANIEMI

PERUSTIEDOT

MJ-tyyppi:	maarakenteet
Tyyppin tarkenne:	maakuopat
Ajoitus:	esihistoriallinen
Rauhoitusluokka:	2
Lukumäärä:	4
Peruskartta:	4524 08 VALTANEN
Koordinaatit:	x = 7329 885; y = 3619 602; z = n. 254–255
Koordinaattiselite:	kuopan nro 1 keskipiste
Maastomerkintä:	ei merkintää
Pinta-ala:	n. 30 x 25 m + 4 x 2 m
Etäisyystieto:	Kuusamon kirkolta n. 21 km itäkoilliseen

OMISTAJATIEDOT

Alue tai rekisterikylä:	Suininki
Tila:	17:20 Ryttilahti
Omistaja:	Luukkonen Veli
Osoite:	Martinlähteenkierto 24, 05800 Hyvinkää

LYHYT KOHDEKUVAUS

Kohde sijaitsee Kuusamon kirkolta noin 21 km itäkoilliseen, Suininkijoen suun pohjoispuolisella niemenkärjellä. Paikalla on 4 maakuoppaa.

TUTKIMUSKERTOMUS

Sijainti ja maasto

Kohde sijaitsee Suininki-järven eteläosassa, Hietalahden eteläpuolella, lähellä Suininkijoen suuta. Luode-kaakkosuunnassa n. 300 metriä pitkä Hietaniemi on mäkinen mäntyä kasvava niemi, jonka Hietasuo erottaa itäpuolella Murhiahosta ja Hietakankaasta. Niemen pohjoispuolella Hietalahden ranta on n. 300 metrin matkalta hienoa hiekkarantaa, jota Hietasuo rajaa idässä. Niemi on maaperältään hiekkamoreenia ja sen rannat ovat kivikkoiset. Niemen eteläpuolella on matala särkkämäinen niemeke. Kuoppajäännökset sijaitsevat niemen pohjoisosassa.

Kohteen kuvaus

Kohteesta tavattiin neljä kuoppajäännöstä, jotka todettiin kairauksissa tavatun huuhtoutumiskerroksen perusteella esihistoriallisiksi. Kuoppa nro 1 sijaitsee Hietalahden hiekkarannan eteläreunassa olevasta vanhasta saunamökistä n. 7 m etelälounaaseen. Kuoppa nro 2 sijaitsee tästä n. 25 m kaakkoon. Kuopassa kasvaa nuori kuusi. Kuoppa nro 3 sijaitsee edellisestä n. 8 m koilliseen. Kuopan koillispuolella oleva tieleikkaus halkaisee kuopan reunan. Kuoppaan tehdyssä koepistossa ei havaittu kiveä tai hiiltä. M. Sarkkinen on inventoinnissaan havainnut myös neljännen ilmeisesti soralla täytetyn kuopan, mutta tämä lienee kasvanut umpeen. Kuoppien halkaisija on 2–2,5 m ja syvyys 0,3–0,5 m.

Em. mökistä vajaan 100 m länteen, niemen länsirannalle johtavan tien risteyksestä vajaan 20 m länteen sijaitsee soikea maakuoppa. Kuoppajäännös sijaitsee rannansuuntaisesti itäkoillisesta länsilounaaseen. Pituutta sillä on 4 m, leveyttä 2 m ja syvyyttä 0,7–0,8 m. Luoteessa, rannan puolella on matala valli.

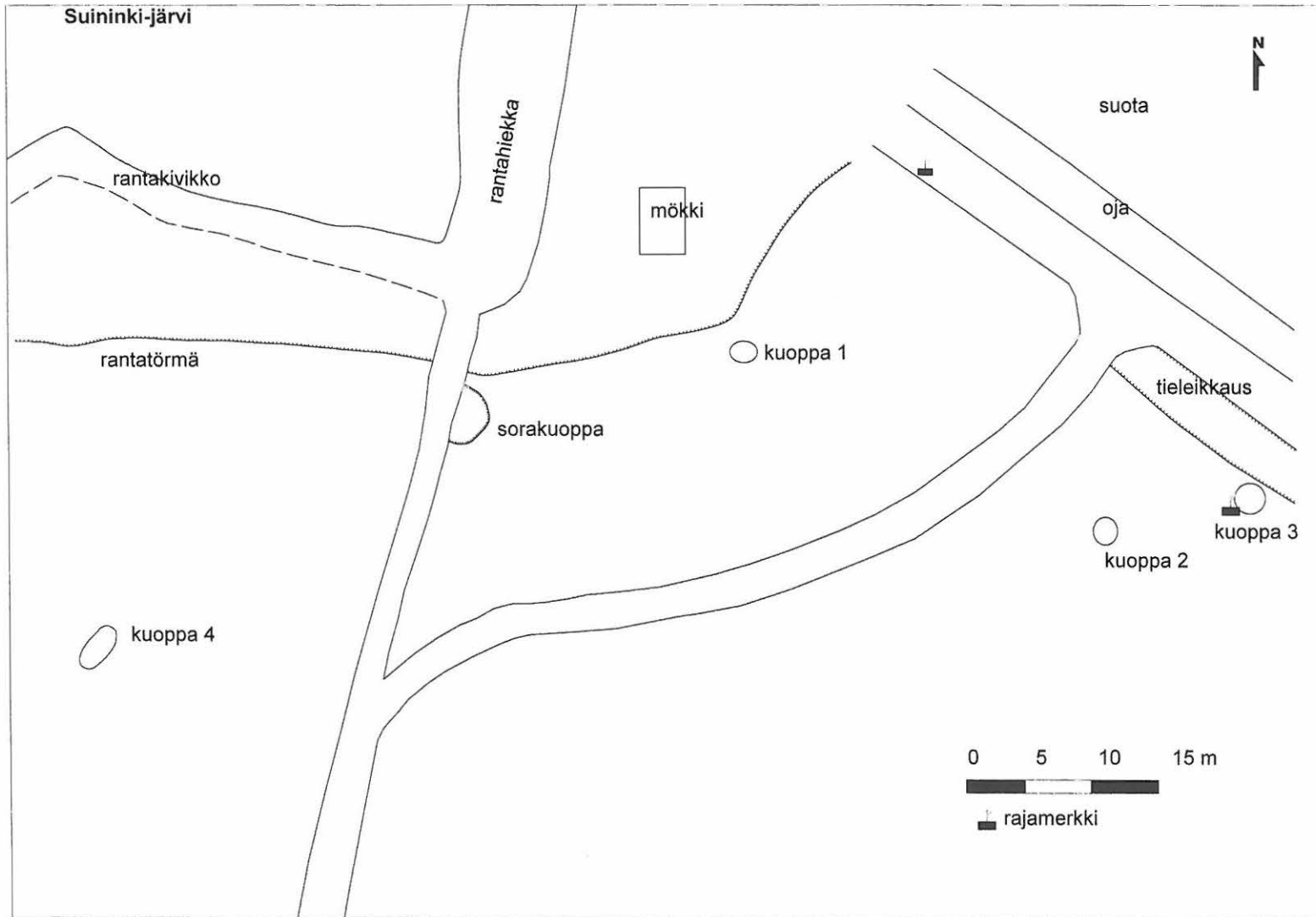
Kohde tarkastettu: 29.08.2006

Aiemmat tutkimukset: Inv. 1999 M. Sarkkinen

Aiemmat löydöt: -
Inventointilöydöt: -
Diat: 58111
Negatiivit: 140947
Kartta: 4524 08 VALTANEN, 1:20 000. Helsinki 1985.

Luokitusehdotus

Luokka 2. Rauhoitusasteen tarkempi määrittely edellyttää lisätutkimuksia.



9. Kuusamo Hietaniemi
 Yleiskarttaluonnos: Tiina Äikäs & Anna Patteri 2006



9. Kuusamo Hietaniemi. x = 7329 885; y = 3619 602; z = n. 254–255. Maakuopat.
Peruskartta 4524 08 VALTANEN

10. KUUSAMO MÄÄTTÄLÄNVAARAN RANTAKALLIO

PERUSTIEDOT

MJ-tyyppi:	asuinpaikat
Tyyppin tarkenne:	asuinpaikat
Ajoitus:	kivikautinen
Rauhoitusluokka:	2
Lukumäärä:	1
Peruskartta:	4524 06 MÄÄTTÄLÄNVAARA
Koordinaatit:	x = 7334 38; y = 3613 78; z = n. 265
Koordinaattiselite:	keskipiste
Maastomerkintä:	ei merkintää
Pinta-ala:	-
Etäisyystieto:	Kuusamon kirkolta n. 19 m koilliseen

OMISTAJATIEDOT

Alue tai rekisterikylä:	Suininki
Tila:	10:10 Rantakallio
Omistaja:	Alatalo Eino
Osoite:	Pitkäsiima 6, 70820 Kuopio

LYHYT KOHDEKUVAUS

Kohde sijaitsee Kuusamon kirkolta n. 19 km koilliseen Suininki-järven länsipäässä Määttälänvaaran asutuskeskittymässä. Paikalta on löytynyt piinuolenkärki sekä kvartsiesineitä.

TUTKIMUSKERTOMUS

Sijainti ja maasto

Kohde sijaitsee Suininki-järven länsipään koillisrannalla, Määttälänvaaran kylässä. Alue on loivahkosti järveä kohti laskevaa vaaranrinnettä. Löytökohta sijaitsee Vainion talosta n. 50 m luoteeseen ja järven rannasta 80 m koilliseen.

Kohteen kuvaus

Kohteesta on löytynyt piinuolenkärki ja kvartsiesineitä. Näistä piinuolenkärjen löysi Juho Kustu Alatalo "Kalliopeltoa" kyntäessään. Kvartsiesineet löysi A. Erä-Esko inventoinnin yhteydessä Alatalosta erotetun Rantakallion talon pellosta. Sittemmin kohteesta ei ole löydetty muuta esihistorialliseen asutukseen viittaavaa. Inventoinnin yhteydessä myös kohteen eteläpuolinen Kylänniemi tarkastettiin, mutta mitään asuinpaikkaan viittaavaa ei löydetty.

A. Erä-Eskon mukaan Vainion talon vanha isäntä Oskari Alatalo kertoi myös, että hänen setänsä oli aikoinaan löytänyt taalerin rahoja, jotka hän kuitenkin myi "vähän vapaussodan jälkeen" Brander-nimiselle henkilölle. Tilaa nykyisin hoitava Anssi Alatalo näytti rahojen löytöpaikan, joka sijaitsi Vainion talosta n. 50 m koilliseen.

Kohde tarkastettu: 31.08.2006

Aiemmat tutkimukset: Inv. 1975 (1956) A. Erä-Esko; inv. 1999 M. Sarkkinen

Aiemmat löydöt: (PPM 164 piinuolenkärki, tuhoutunut museon palossa 1929), KM 14 061:1–2 kvartsiesineitä

Inventointilöydöt: -

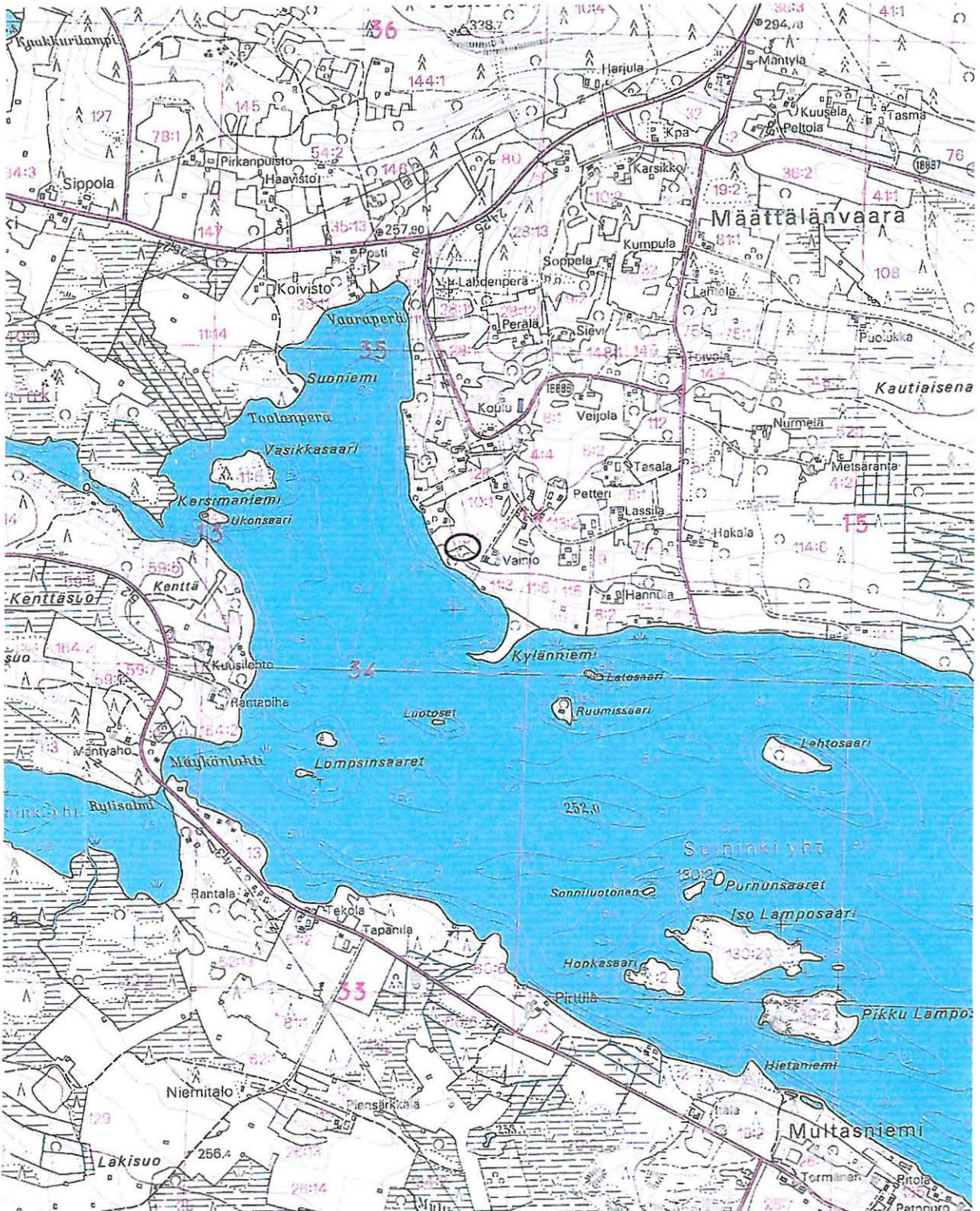
Diat: 58116

Negatiivit: 140952

Kartta: 4524 06 MÄÄTTÄLÄNVAARA, 1:20 000. Helsinki 1985.

Luokitus ehdotus

Luokka 2. Rauhoitusasteen tarkempi määrittely edellyttää lisätutkimuksia.



10. Kuusamo Mänttälänvaaran Rantakallio. x = 7334 38; y = 3613 78; z = n. 265. Asuinpaikat.
Peruskartta 4524 06 MÄÄTTÄLÄNVAARA

11. KUUSAMO KOSKIRINNE

PERUSTIEDOT

MJ-tyyppi:	asuinpaikat
Tyyppin tarkenne:	asuinpaikat
Ajoitus:	kivikautinen
Rauhoitusluokka:	2
Lukumäärä:	1
Peruskartta:	4524 09 VUOTUNKI
Koordinaatit:	x = 7334 34; y = 3619 22; z = n. 255
Koordinaattiselite:	keskipiste
Maastomerkintä:	ei merkintää
Pinta-ala:	-
Etäisyystieto:	Kuusamon kirkolta n. 23 km koilliseen

OMISTAJATIEDOT

Alue tai rekisterikylä:	Suininki
Tila:	Koskirinne 70:8
Omistaja:	Moilanen
Osoite:	
Lisätietoja:	maanomistajaa on informoitu henkilökohtaisesti

LYHYT KOHDEKUVAUS

Kohde sijaitsee Kuusamon kirkolta n. 23 km koilliseen, Suininki-järven pohjoisosassa, Varisjoen niskassa. Paikalla on kivikautinen asuinpaikka.

TUTKIMUSKERTOMUS

Sijainti ja maasto

Kohde sijaitsee Suininki-järven pohjoisosassa, Varisselän pohjoispuolella, pohjoiseen laskevan Varisjoen niskassa. Variskosken silta on kohteesta n. 150 m länteen. Alue on loivasti jokea kohti laskevaa hiekkamoreenirinnettä.

Kohteen kuvaus

Kalle Moilanen on aikoinaan löytänyt talostaan n. 50 metriä länteen olevasta perunamaasta piiveitsen. Tapasimme talossa Kalle Moilasan pojan, joka esitteli piiveistä ja löytöpaikkaa, muttei halunnut pyynnöistä huolimatta luovuttaa esinettä. Aiemman tarkastuksen yhteydessä paikalta on tavattu muutamia kvartsi-iskoksia. Tuolloin oli myös kerrottu paikalta tavatuista nuotionpohjista. Muita löytöjä ei paikalta ollut tehty, eikä lisälöytöjä tullut myöskään tarkastuksen yhteydessä.

Kohde tarkastettu: 30.08.2006

Aiemmat tutkimukset: Tark. 1986 P. Nousiainen ja M. Mäki vuoti; inv. 1999 M. Sarkkinen

Aiemmat löydöt: piiveitsi

Inventointilöydöt: -

Diat: 58112–58115

Negatiivit: 140948–140951

Kartta: 4524 09 VUOTUNKI, 1:20 000. Helsinki 1985.

Luokitusehdotus

Luokka 2. Rauhoitusasteen tarkempi määrittely edellyttää lisätutkimuksia.



11. Kuusamo Koskirinne. x = 7334 34; y = 3619 22; z = n. 255. Asuinpaikat.
Peruskartta 4524 09 VUOTUNKI

12. KUUSAMO SUININKI RUUMISSAARI

PERUSTIEDOT

MJ-tyyppi:	hautapaikat
Tyyppin tarkenne:	kesähaudat
Ajoitus:	historiallinen
Rauhoitusluokka:	2
Lukumäärä:	n. 6
Peruskartta:	4524 06 MÄÄTTÄLÄNVAARA
Koordinaatit:	x = 7333 905; y = 3614 103; z = 254,5
Koordinaattiselite:	kuoppa nro 1
Maastomerkintä:	ei merkintää
Pinta-ala:	n. 20 x 10 m
Etäisyystieto:	Kuusamon kirkolta n. 19,3 km koilliseen

OMISTAJATIEDOT

Alue tai rekisterikylä:	Suininki
Tila:	113:1 Lomasaari
Omistaja:	Laineenoja
Osoite:	Tanssitie 5, 01390 Vantaa
Lisätietoja:	maanomistajaa on informoitu henkilökohtaisesti

LYHYT KOHDEKUVAUS

Kohde sijaitsee Kuusamon kirkolta n. 19,3 km koilliseen, Suininki-järven länsipäässä, Ruumissaarella. Paikalla on kuusi kuoppajäännöstä, jotka yhdessä suullisen tradition kanssa viittaavat kesähautapaikkaan.

TUTKIMUSKERTOMUS

Sijainti ja maasto

Kohde sijaitsee Suininki-järven länsipäässä, Määttälänvaaran kylän eteläpuolella olevassa Ruumissaarella. Noin 100 metriä halkaisijaltaan oleva Ruumissaari sijaitsee noin 200 metriä Kylänniemestä kaakkoon. Saaren keskellä kohottautuu jyrkähkö moreenikukkula, joka laskee saaren kaakkoispäässä pieneksi niemekkeeksi. Saaren eteläpuolella, n. 10 metriä kuoppa nro 1:stä etelään sijaitsee mökki, joka on peittänyt maakuopat alleen, jos niitä tässä osassa saarta on ollut. Rannat ovat kivikkoiset. Maasto on sekametsää, jossa vallitsevina puulajeina ovat koivu ja kuusi. Aluskasvillisuus muodostaa mättäitä, mikä vaikeuttaa kuoppien tunnistusta.

Kohteen kuvaus

Kohteessa sijaitsee kuusi maakuoppaa. Kuoppa nro 1 (x = 7333 905; y = 3614 103) on mäen laella koillis-lounassuuntaisesti. Se on muodoltaan epämääräinen, 8,3 m pitkä, 2,5 m leveä ja 0,8 m syvä madaltuen kaakkoisosaan päin. Kuoppaa on osittain täytetty. Kuoppa nro 2 sijaitsee 9 m pohjoisluoteeseen ensimmäisestä, ja sen mitat ovat 1,4 x 0,7 m ja syvyys 0,5 m. Kuoppa nro 3 sijaitsee ensimmäisestä 16 m pohjoiseen rannan tuntumassa. Sen mitat ovat 2,2 x 1,2 m ja syvyys 0,6 m. Kuoppa nro 4 sijaitsee ensimmäisestä 4,5 m pohjoiskoilliseen. Sen mitat ovat 1,2 x 0,7 m ja syvyys 0,5 m. Kuopasta tavattiin huuhtoutumiskerros. Kuoppa nro 5 sijaitsee ensimmäisestä 19 m pohjoiseen rannan tuntumassa. Kuopan mitat ovat 1,8 x 0,8 m ja syvyys 0,4 m. Kuopan rannanpuoleisella sivulla on havaittavissa vallia. Kuoppa nro 6 sijaitsee ensimmäisestä 9 m itään. Se on muodoltaan epämääräinen. Pyöreähkön kuopan halkaisija on 2,7 m ja syvyys 0,5 m.

Saarella on myös useita epämääräisiä kuoppia, jotka saattavat johtua mättäisestä maaperästä.

Saareen liittyy suullista traditiota, joka kertoo kohteessa sijainneen kesähautapaikan. Tähän viittasi keskustelussamme Vainion talon isäntä Anssi Alatalo. Lisäksi Ruumissaarella mökin omistavien Laineenojien 60-vuotiaan äidin/anopin kerrottiin yhä muistavan, kuinka vainajia on tuotu saareen. Yhdessä kuopista tavattu huuhtoutumiskerros viittaa kuitenkin myös pidempään traditioon.

Kohde tarkastettu: 01.09.2006

Aiemmat tutkimukset: -

Aiemmat löydöt: -

Inventointilöydöt: -

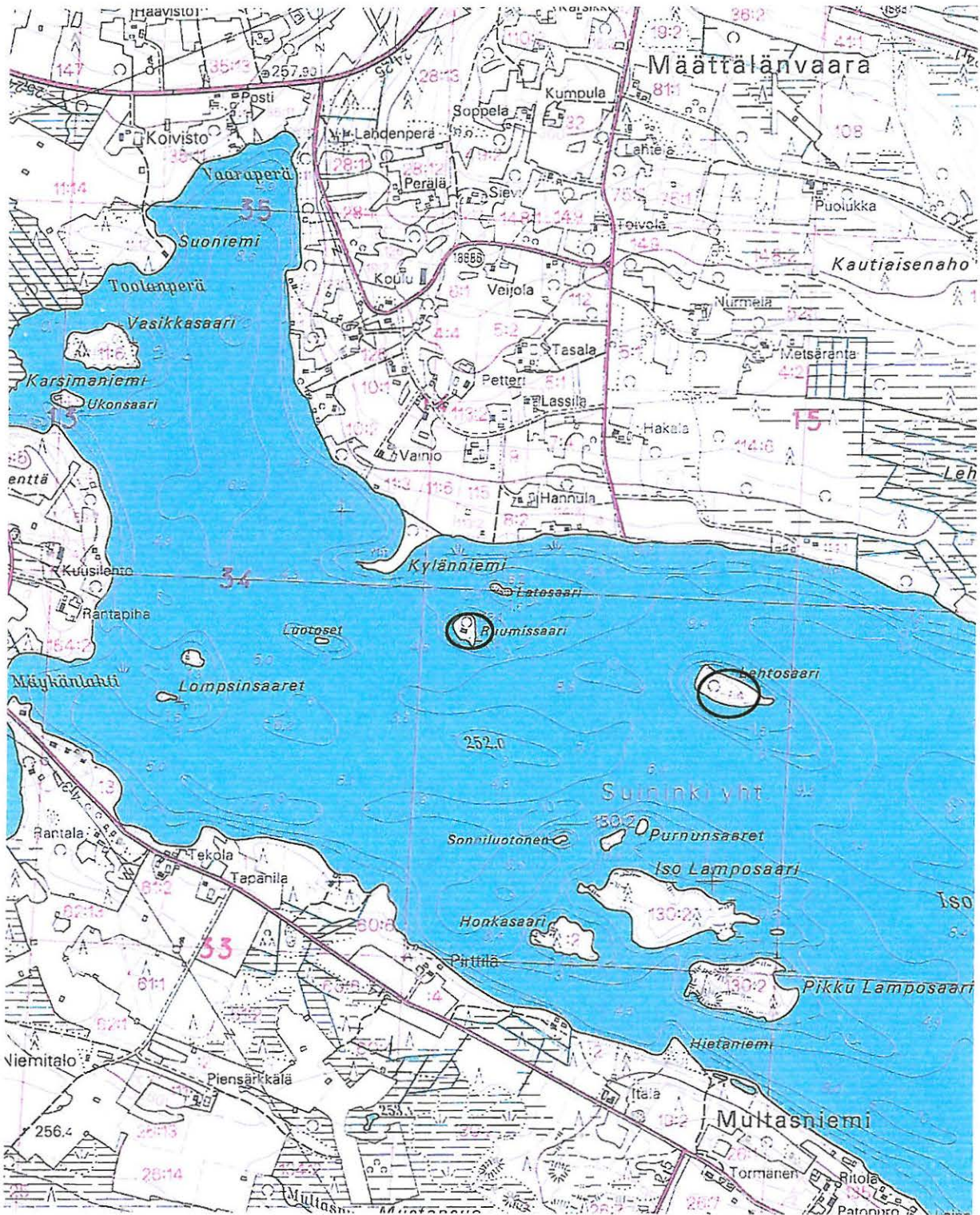
Diat: 58117, 58 122

Negatiivit: 140953, 140956

Kartta: 4524 06 MÄÄTTÄLÄNVAARA, 1:20 000. Helsinki 1985.

Luokitusehdotus

Luokka 2. Rauhoitusasteen tarkempi määrittely edellyttää lisätutkimuksia.



12. Kuusamo Suininki Ruumissaari. $x = 7333\ 905$; $y = 3614\ 103$; $z = 254,5$. Kesähaudat.

13. Kuusamo Suininki Lehtosaari. $x = 7333\ 766$; $y = 3614\ 772$; $z = 254,5-257$. Maakuopat, latomukset, kesähaudat (?).

Peruskartta 4524 06 MÄÄTTÄLÄNVAARA

13. KUUSAMO SUININKI LEHTOSAARI

PERUSTIEDOT

MJ-tyyppi:	maarakenteet, kivirakenteet, hautapaikat (?)
Tyyppin tarkenne:	maakuopat, latomukset, kesähaudat (?)
Ajoitus:	esihistoriallinen/historiallinen
Rauhoitusluokka:	2
Lukumäärä:	n. 11
Peruskartta:	4524 06 MÄÄTTÄLÄNVAARA
Koordinaatit:	x = 7333 766; y = 3614 772; z = 254,5–257
Koordinaattiselite:	latomuksen nro 1 keskipiste
Maastomerkitä:	ei merkintää
Pinta-ala:	jäännöksiä sijaitsee koko 200-metrinen saaren alueella
Etäisyystieto:	Kuusamon kirkolta n. 19,7 km koilliseen

OMISTAJATIEDOT

Alue tai rekisterikylä:	Suininki
Tila:	893:10:01
Omistaja:	Metsähallitus
Osoite:	PL 81, 90101 Oulu

LYHYT KOHDEKUVAUS

Kohde sijaitsee Kuusamon kirkolta n. 19,7 km koilliseen, Suininki-järven länsiosassa, Lehtosaarella. Paikalla on kuusi latomusta ja viisi maakuoppaa, joista osa saattaisi viitata kesähautapaikkaan.

TUTKIMUSKERTOMUS

Sijainti ja maasto

Kohde sijaitsee Suininki-järven länsipäässä, Määttälänvaaran kylän eteläpuolella. Noin 200 metrin pituinen Lehtosaari sijaitsee noin 600 metriä itäkaakkoon Ruumissaaresta. Saaren keskellä kohottautuu loivahko moreenikukkula, joka laskee hieman saaren itäpäähän. Rannat ovat kivikkoiset. Maasto on sekametsää, jossa vallitsevina puulajeina ovat koivu ja kuusi. Lisäksi kasvaa katajaa. Aluskasvillisuus muodostaa mättäitä, mikä vaikeuttaa kuoppien tunnistusta.

Kohteen kuvaus

Kuusi latomusta sekä yksi maakuoppa sijaitsevat saaren länsipäässä. Kaikki latomukset on kasattu kivistä, joiden koko vaihtelee nyrkinkokoisista sylissä kannettaviin. Latomukset ovat epäsäännöllisenmuotoisia ja sammaleen peittämiä. Ne sijaitsevat loivassa etelärinteessä rannan tuntumassa. Latomus nro 1 (x = 7333 766; y = 3614 772) on epäsäännöllisen suorakulmion muotoinen ja sijaitsee pohjoiskoillis-etelälounassuuntaisesti. Sen mitat ovat n. 4,0 x 2,0 m ja korkeus 0,4 m. Latomus nro 2 sijaitsee ensimmäisestä 4,5 m kaakkoon. Se on epäsäännöllisen ympyrän muotoinen, sen halkaisija on 2,2 m ja korkeus 0,3 m. Latomuksen keskiosaa on kaiveltu. Latomus nro 3 sijaitsee ensimmäisestä 5 m koilliseen. Sen halkaisija on 2,4 m ja korkeus 0,3 m. Myös tätä latomusta on kaiveltu keskeltä. Latomus nro 4 sijaitsee ensimmäisestä 6 m pohjoiskoilliseen. Sen halkaisija on 1,6 m ja korkeus 0,4 m. Latomus nro 5 sijaitsee ensimmäisestä 2,7 m pohjoisluoteeseen. Se on epämääräisenmuotoinen, halkaisijaltaan 1,4 m ja 0,4 m korkea. Latomus nro 6 sijaitsee ensimmäisestä 4,6 m luoteeseen. Sen halkaisija on 1,6 m ja korkeus 0,4 m. Latomusten funktiosta ei pystytä sanomaan mitään ilman lisätutkimuksia.

Kuoppa nro 1 sijaitsee ensimmäisestä latomuksesta 11 m pohjoiskoilliseen. Se on pohjoiskoillis-etelälounassuuntainen, ja sen mitat ovat 2,2 x 1,2 ja syvyys 0,6 m. Kuoppa sijaitsee

lähellä mäen lakea. Kuopasta tavattiin huuhtoutumiskerros. Noin 2 metriä kuopan itäpuolella on n. metrinen, matala kuoppa. Kuoppa nro 2 (x = 7333 767; y = 3614 780) sijaitsee mäen tasaisella laella. Kuoppa on pohjoiskoillis-etelälounassuuntainen. Sen mitat ovat 2,2 x 0,9 m ja syvyys 0,5 m. Kuopan muotoa rikkoo sen seinällä kasvava koivu. Kuopasta tavattiin huuhtoutumiskerros. Noin 7 metriä kuopasta pohjoiseen on sirpinmuotoinen n. 4-metrinen epämääräinen kuoppa. Kuoppa nro 3 (x = 7333 776; y = 3614 810) sijaitsee rinteiden laella pohjois-eteläsuuntaisesti. Sen mitat ovat 2,1 x 1,0 m ja syvyys 0,5 m. Kuopasta ei tavattu huuhtoutumiskerrosta. Kuoppa nro 4 (x = 7333 759; y = 3614 850) sijaitsee saaren itäpuolella, loivassa etelärinteessä rannan tuntumassa. Kuopassa on havaittavissa valli kaakon puolella, rinteessä. Kuoppajäänös sijaitsee rannansuuntaisesti, ja sen pituus on 3,8 m ja leveys ilman vallia 2,9 m ja vallin kanssa 4,3 m. Kuopan syvyys on 0,8. Kuopassa havaittiin huuhtoutumiskerros. Koepistossa todettiin suuria kiviä, joista osa on palanut, mutta osa saattaa liittyä luontaisesti kivikkoiseen maaperään. Lisäksi seassa oli jonkin verran hiilen palasia. Kuoppa nro 5 (x = 7333 780; y = 3614 758) sijaitsee länsirinteessä eteläkaakko-pohjoisluodesuuntaisesti. Kuopan mitat ovat 1,8 x 0,4 m ja syvyys 0,5 m. Kuopassa ei tavattu kairattaessa huuhtoutumiskerrosta.

Kuopat 1, 2, 3 ja 5 muistuttavat muodoltaan Ruumissaaren maakuoppia ja saattavat liittyä kesähautaukseen. Kuoppa nro 4 saattaisi kiviensä ja hiilensä puolesta olla tulkittavissa keittokuopaksi. Kivien takia koekuopan kaivaminen oli kuitenkin hankalaa, joten tulkinnan vahvistus vaatisi laajempia tutkimuksia. Saarta koekuopitettiin ja rantakivikossa tehtiin pintapöimintää, mutta kumpikin osoittautui tuloksettomaksi.

Kohde tarkastettu: 01.09.2006

Aiemmat tutkimukset: -

Aiemmat löydöt: -

Inventointilöydöt: -

Diat: 58118–58122

Negatiivit: 140954–140956

Kartta: 4524 06 MÄÄTTÄLÄNVAARA, 1:20 000. Helsinki 1985.

Luokitusehdotus

Luokka 2. Rauhoitusasteen tarkempi määrittely edellyttää lisätutkimuksia.

14. KUUSAMO SUININKI RAIVIO

PERUSTIEDOT

MJ-tyyppi:	löytöpaikka
Tyyppin tarkenne:	irtolöytöpaikat
Ajoitus:	kivikautinen
Rauhoitusluokka:	3
Lukumäärä:	1
Peruskartta:	4524 09 VUOTUNKI
Koordinaatit:	x = 7334 148; y = 3619 739; z = 252
Koordinaattiselite:	löytöpaikka
Maastomerkintä:	ei merkintää
Pinta-ala:	-
Etäisyystieto:	Kuusamon kirkolta 23,9 koilliseen

OMISTAJATIEDOT

Alue tai rekisterikylä:	Suininki
Tila:	70:4 Raivio
Omistaja:	Moilanen Eino Ilmari (kuollut)
Osoite:	

LYHYT KOHDEKUVAUS

Kohde sijaitsee Kuusamon kirkolta 23,9 koilliseen, Suininki-järven itäosassa, Varisjoen suussa. Paikalta on löydetty taltan katkelma.

TUTKIMUSKERTOMUS

Sijainti ja maasto

Kohde sijaitsee Suininki-järven itäosassa, järven pohjoisrannalla. Kohdetta rajaa idässä Raivolahti ja lounaassa Varisjoki. Taltta löytyi Raivion talon peltojen eteläpuolella olevasta rantakivikosta. Pellot ovat viljelemättä ja kasvavat osittain horsmaa. Ranta pellon ja kivikon välissä kasvaa pensaikkoa ja koivikkoa. Kohteesta lounaaseen sijaitsee Varisniemi.

Kohteen kuvaus

Rantakivikosta, läheltä rantatörmää löytyi taltan katkelma. Taltan pituus on 11,6, leveys 3,8 cm ja paksuus 2,0 cm. Taltta on molemmista päistään lohjennut.

Aiemmassa tarkastuskertomuksessa mainitaan Raivion (70:4) pellostä tavattu, peltotöissä osin tuhoutunut kivipaasien alainen hauta. Myöhemmin hautaa ei ole kuitenkaan onnistuttu paikallistamaan uudestaan.

Kohde tarkastettu: 02.09.2006

Aiemmat tutkimukset: Tark. 1986 P. Nousiainen ja M. Mäki vuoti, inv. 1999 M. Sarkkinen

Aiemmat löydöt: -

Inventointilöydöt: KM 36016 taltan katkelma

Diat: 58123–58125

Negatiivit: 140958–140960

Kartta: 4524 09 VUOTUNKI, 1:20 000. Helsinki 1985.

Luokitusehdotus

Luokka 3. Irtolöytö. Ei rauhoitettu.



14. Kuusamo Suininki Raivio. $x = 7334\ 148$; $y = 3619\ 739$; $z = 252$. Irtolöytöpaikat.
Peruskartta 4524 09 VUOTUNKI

AJOITUKSELTAAN EPÄVARMAT KOHTEET

KUUSAMO SUININKI ISO HIETALAHTI

PERUSTIEDOT

MJ-tyyppi:	työpaikat
Tyyppin tarkenne:	kiventyöstöpaikat
Ajoitus:	historiallinen/moderni (?)
Rauhoitusluokka:	3
Lukumäärä:	1
Peruskartta:	4524 09 VUOTUNKI
Koordinaatit:	$x = 7334\ 049$; $y = 3621\ 625$ / $x = 7334\ 122$; $y = 3621\ 523$; $z = 254,5$
Koordinaattiselite:	ääripisteet
Maastomerkintä:	ei merkintää
Pinta-ala:	rantakaistale n. 100 metrin alueelta
Etäisyystieto:	Kuusamon kirkolta n. 25,4 koilliseen

LYHYT KOHDEKUVAUS

Kohde sijaitsee Kuusamon kirkolta n. 25,4 koilliseen, Suininki-järven keskiosassa, Lehdonsalmen pohjoispuolella. Paikalta on löytynyt useita työstettyjä kiviä.

TUTKIMUSKERTOMUS

Sijainti ja maasto

Kohde sijaitsee Suininki-järven pohjoisrannalla, järven keskiosassa. Kohde on noin 40 m leveässä niemessä, Ison Hietalahden itäpuolella. Niemen pohjoispuolella ovat Pajulan ja Ala-Lehdon tilat. Niemen keskiosassa kasvaa sekametsää ja sen rannalla on n. 10 metrin hiekkakaistale. Niemen molemmilla puolilla on pienet rantamökit. Niemen pohjoispuolella on peltoniitty. Löytöaluetta jatkuu rannalla sekä niemen kaakkois- että luoteispuolella.

Kohteen kuvaus

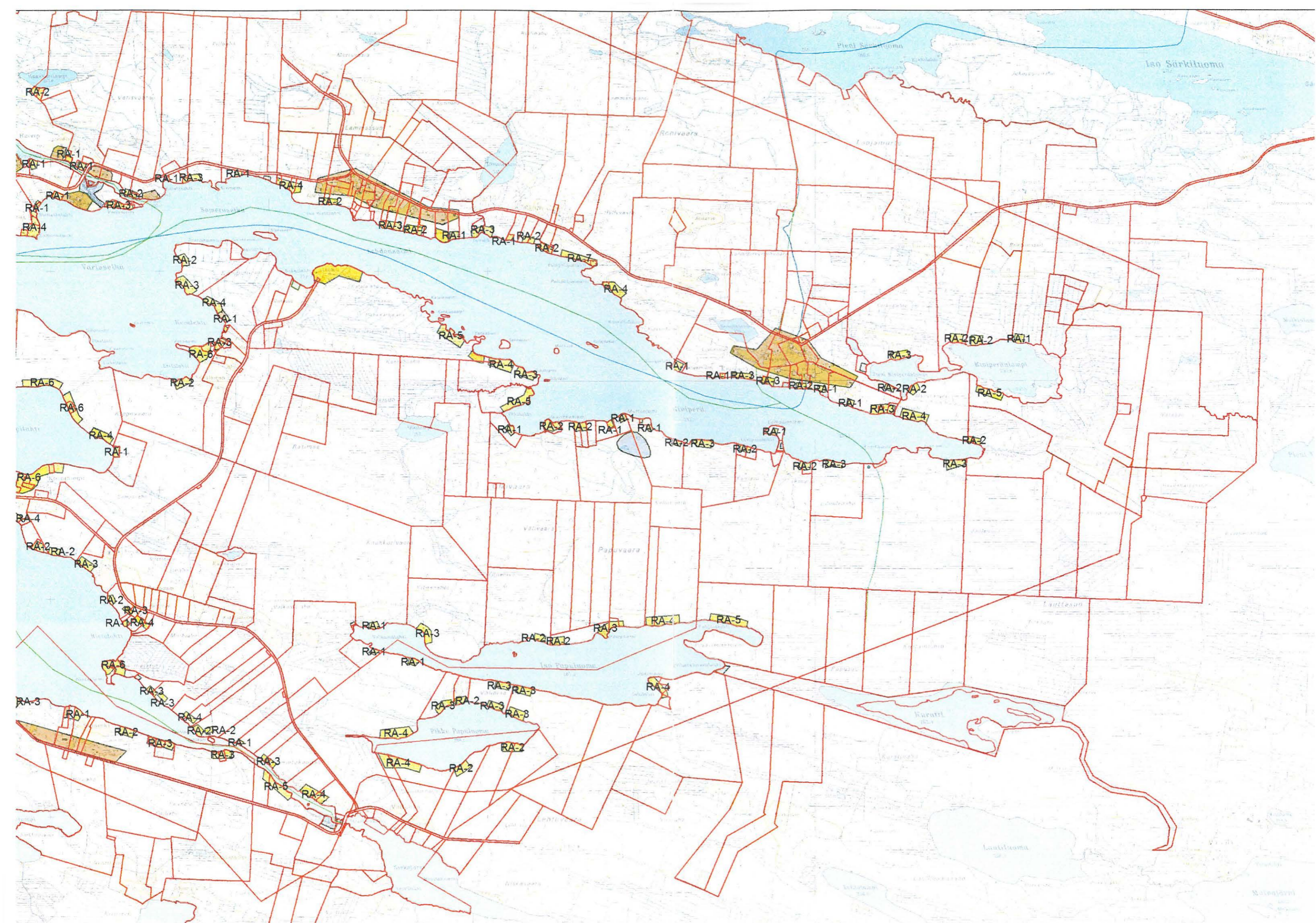
Rannalta on löytynyt useita keskittyviä liuskekiveä, joiden seassa on useita kymmeniä kappaleita työstettyä kiveä. Kivissä on pituussuuntaisia sahausjälkiä. Joissakin kivissä sahausjäljet ovat vain yhdellä puolella, toisissa on molemmilla puolilla samankohtaiset sahausurat. Lisäksi rannalta löytyi irtisahattuja kappaleita. Liuskekeskittyymiä oli lähinnä vesirajassa, mutta yksi liuskekasa löytyi myös niemen keskellä olevasta metsiköstä. Sahausjälkien perusteella löydöt vaikuttavat modernilta ilmiöltä, joka saattaa liittyä pihakiveysten tekoon. Työstettyjen kivien lisäksi paikalta löytyi yksi kvartsi-iskos sekä kaksi tuohipainon kuorta.

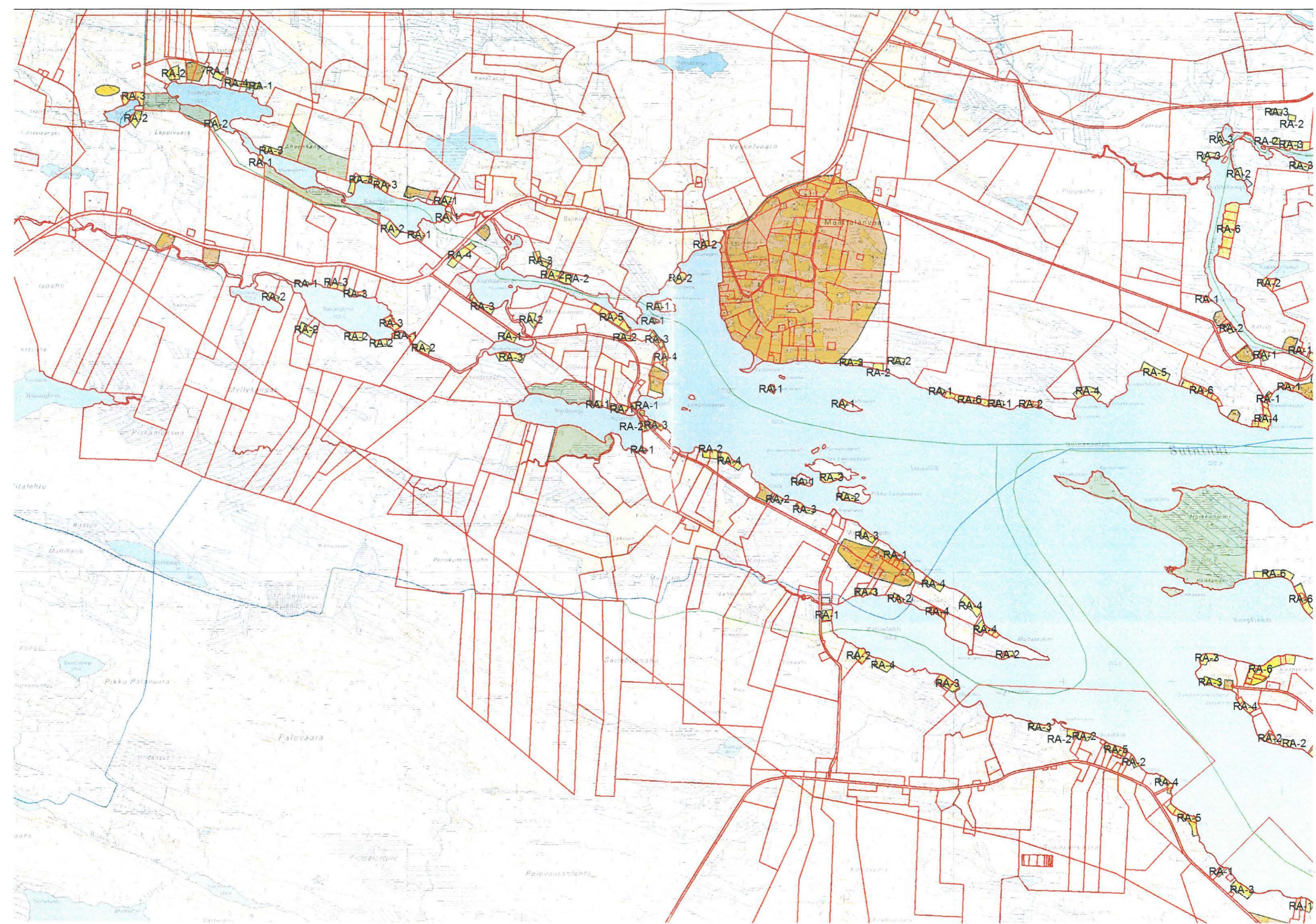
Luokitusehdotus

Luokka 3. Varsin nuori kohde. Ei rauhoitettu.



Kuusamo Suininki Iso Hietalahti. $x = 7334\ 049$; $y = 3621\ 625$ / $x = 7334\ 122$; $y = 3621\ 523$; $z = 254,5$. Kiventyöstöpaikat.
Peruskartta 4524 09 VUOTUNKI







140938 Ahvenkangas, kuoppa 2, NW



140939 Syvä Leppilampi, SW



140940 Haukijärvi NE



140941 Haukijoki, kuoppa 1 NW



140942 Haukijoki, kuopparyhmä NW



140943 Rytiniemi SW



140 944 Hietaranta, painojen löytöpaikka SE



140 945 Hietaranta, länsiosa SE



140946 Suininkijoki NWN



140947 Hietaniemi, kuoppa 1 NWN



140 948 Koskirinne, piiveitsi



140 949 Koskirinne, piiveitsi, nurja puoli



140 950 Koskirinne, löytöpaikka SW



140 951 Varisjoki piiveitsen löytöpaikan luona E



140 952 määttälänvaaran Rantakallio, taalerien löytöpaikka SES



140953 Ruumissaari, kuoppajäännös NWN



140 956 Ruumissaari ja Lehtosaari Kylänniemestä päin E



140957 Kylänniemi W



140 954 Lehtosaari, kuoppajäännös 4 S



140 955 Lehtosaari, latomukset E



140958 Rainio, taltan löytöpaikka NWN



140 959 Raivio, taltan katkelma



140 960 Raivio, taltan katkelma