

Ernst. Kito 17/7.2.1980

M

Kertomus vuonna 1979 Kyrönjoen yläosan vesistöjärjestelyn takia suoritetusta arkeologisesta inventoinnista Ilmajoella, Seinäjoella, Nurmossa ja Ylistarossa, inventoinnissa havaitut uudet aikaisemmin tuntemattomat kiinteät muinaisjäänökset SEINÄJOKI 41 - 42 ja YLISTARO 11 sekä koordinaattiluettelot mainittujen pitäjien muinaisjäänöksistä.

Helsinki 14.11.1979

Markku Torvinen

tijs
Seinäjoki -43 21 0005

Vaasan vesipiirin vesitoimiston ilmoitettua varanneensa museoviraston esihistorian toimiston arvion mukaisen määrärahan (8 000 mk) Kyrönjoen yläosan vesistösuunnitelman kattavan alueen arkeologista inventointia varten ryhdyttiin työhön arkistotyön osalta 9.10.1979. Maastotyöt suoritettiin 15. - 26.10.1979 FM Markku Torvisen toimesta.

Saadut tulokset antanevat tarkastelun kohteena olevan alueen muinaisjäännöksistä vesistöjärjestelyn tarvetta varten riittävän kokonaiskuvan.

Kenttätyö kohdistui arkeologisesti jo vanhastaan kohtalaisen hyvin tunnettuun alueeseen. Alkaen tämän vuosisadan ensimmäiseltä kymmeneltä on po. alue ollut arkeologisen tutkimuksen kohteena Kyrönjoen vesistön piirissä suoritettujen kaivaustutkimusten kautta. 1960-luvun loppupuolelta alkaen ja 1970-luvulla on Ilmajoella, Seinäjoella, Nurmassa ja Ylistarossa suoritettu arkeologisten kohteiden tarkastuksia ja inventointia, joista mainittakoon Ari Siiriäisen ja Kerttu Itkosen suorittamat luokitustarkastukset ja tarkastukset Ylistarossa vuosina 1966, -68 ja -69, Markku Torvisen laatimat inventointikertomukset Ilmajoki vuodelta 1972 sekä Seinäjoki ja Nurmo vuodelta 1978. Näiden tutkimusten perusteella tunnetaan alueella useita kiinteitä muinaisjäännöksiä ja muinaisesineiden löytöpaikkoja. Systemaattisempi inventointi onkin suorittamatta ainoastaan Ylistaron alueella.

Lokakuussa 1979 suoritetussa Kyrönjoen yläosan vesistöalueen inventoinnissa tarkastettiin vesistöjärjestelysuunnitelman kattavalla alueella olevat tunnetut muinaisjäännökset lähiympäristöineen. Lisäksi valittiin karttamateriaalia tarkastelemalla kohteita, joissa aikaisempien vastaavissa olosuhteissa suoritettujen tutkimusten perusteella saatettiin olettaa sijaitsevan muinaisjäännöksiä. Tarkastuskäynnit keskittyivät pääasiassa Kyrönjoen yläosan jokilaaksoon Nikkola - Ahonkylä - Hautala - Seittu - Munakka - Kiikku - Kitinoja - Länsikylä - Malkamäki - Karhumäki - Hanhikoski - Kylänpää - Ylistaron kirkko -alueille.

Alimmat tunnetut kivistä asuinpaikat sijaitsevat po. alueella n. 40 m:n korkeuskäyrän tuntumassa. Tarkastus suoritettiin pääasiallisesti mainittua kivi-kauden lopun (Kiukaisten kulttuurin) aikaista merenrantalinjaa seurailleen. Tältä vyöhykkeeltä löydettiin kolme uutta kivistä asuinpaikkaa, tässä kohteet SEINÄJOKI 41 ja 42 sekä YLISTARO 11. Myöskin kohteen SEINÄJOKI 1 laajuudesta saatiin lisätietoa.

Tunnetuista kohteista sijaitsee ainoastaan Kuparin kivistä asuinpaikka Ylistaron Hanhikoskella (kohde YLISTARO 11) siten, että se saattaa tulla Kylänpään voimalaitoksen vaatiman Hanhikoskelle ulottuvan patorakennelman vaikutuspiiriin (ks. Kylänpään porrastus suunnitelmakartta n:o 6).

Jos asuinpaikka joutuu rakennushankkeen vaikutuspiiriin, on hankkeen toteuttajan muinaismuistolain (n:o 295/1963) 15. §:n mukaan velvollinen kustantamaan muinaisjäännöksen tutkimisen, tässä tapauksessa ensisijaisesti koekaivauksen, jolla asuinpaikan tarkka laajuus voidaan selvittää ja laatia suunnitelma mahdollisia jatkotoimenpiteitä varten.

Muilta osiltaan ei Vaasan vesipiirin vesitoimiston laatima Kyrönjoen yläosan vesistösuunnitelma toteutuessaan siinä muodossa, jossa se on museovirastolle esitelty, uhkaa tunnettuja muinaisjäännöksiä.

Ylistaron kirkko - Kylänpää -väliseltä alueelta ei tunneta paria irtolöytöä (KM 2086:360, putkikirves ja KM 3850:18, keihäänkärki) lukuunottamatta rautakautisia löytöjä eikä sellaisista saatu tietoja myöskään vuoden 1979 inventoinnissa ja sen yhteydessä suoritetuissa haastatteluissa. Haastateltavina olivat kunnallisneuvos Reino Punkari, os. 61400 Ylistaro, talousneuvos M.E. Loukola, os. 61400 Ylistaro ja mv. Kalervo Perttu, os. 61400 Ylistaro - kaikki kotiseutuasioita harrastavia henkilöitä.

Rautakautisten löytöjen puuttuminen mainitulta alueelta tuntuukin yllättävältä: tunnetaanhan Kyrönjokilaaksossa lähellä Isonkyrön rajaa ja Isonkyrön puolella useita rautakautisia löytöpaikkoja ja jokunen kalmisto sekä Levänluhdan uhri-
lähde.

Jos rakennustöissä tavataan muinaisjäännöksiä tai merkkejä niistä, on asiasta välittömästi ilmoitettava museovirastoon ja työt löytöpaikassa keskeytettävä muinaismuistolain 14. §:n mukaisesti.

Vuonna 1979 suoritetun inventoinnin aikana ei ollut tietoja mahdollisista tulevista soranotto- ja löytöpaikoista. Koska tällaiset ovat varsin usein myös arkeologisesti varteenotettavia kohteita, on nämä syytä tarkastaa myöhemmin ennen soranottoon ryhtymistä. Myöskään jokiuomien perkauksissa mahdollisesti kertyvien maa-aineksien läjityspaikoista ei kaikin kohdin ollut tietoa.

Jäljempänä olevissa luetteloissa on käytetty museoviraston esihistorian toimiston arkiston käyttämää muinaisjäänösten numerointia, joka on toteutettu pitäjittäin (esim. SEINÄJOKI 41).

Muinaisjäänösten luokittelu (I - III) tarkoittaa seuraavaa:

Luokka I säilytetään sellaisenaan, luokka II rauhoitetaan tutkittavaksi, jonka jälkeen siirretään luokkaan I tai III, luokka III tutkittu tai tuhottu kohde, jonka säilyttäminen ei ole tarpeen.

Paikkakohtaisessa luettelossa on käsitelty ainoastaan uudet vuoden 1979 inventoinnissa todetut kohteet; muiden osalta ks. edellämainittuja inventointikertomuksia museoviraston esihistorian toimiston topografisessa arkistossa.

"Koordinaattiluetteloissa" on mainittu pitäjittäin kaikki kiinteät muinaisjäänökset ja muinaisesineiden löytöpaikat lukuunottamatta Ilmajokea, jonka luettelossa on mainittu ainoastaan kiinteät muinaisjäänökset.

Harjo Tossing

nj2 743 010005

SEINÄJOKI 41 (Ruohoneva)

Inventointi 1979

Peruskartta 2222 06

MUNAKKA

x = ^{69/}7100

y = ^{24/}3764

z = 40 - 45

Kivikautinen asuinpaikka, luokka II.

Löydöt: KM 1015 tasataltta vuodelta 1868

KM 1016 tasataltta vuodelta 1868

KM 20623:1-2 kvartsi-iskoksia ja palanutta luuta vuodelta 1979

Alueen tarkasti Markku Torvinen 18.10.1979, jolloin havaittiin kivikautisia asuinpaikkamerkkejä (KM 20623:1-2) Seinäjoen Kiikun kyläosassa Ruohoneva-nimisen suoalueen itäpuolella olevasta viljelysmaasta. Maaperä on karkean soransekaisista savikkoa ja viettää loivasti luoteeseen. Löytöpaikan eteläpuolinen metsään rajoittuva osa viljelysmaasta oli tarkastushetkellä nurmella, joten havaintojen teko siellä oli vaikeaa. Mahdollisesti asuinpaikka jatkuu mainittuun suuntaan.

Kyrönjoen ylittävältä Seinäjoki - Vaasa -rautatien sillalta on Ruohonevan asuinpaikalle matkaa n. 1000 m kaakkoon.

Em. löydöt KM 1015 ja 1016 saattavat olla peräisin tästä paikasta.

Maanomistaja on mv. Toivo Heikkilä, joka asuu Heikkilän kylässä.

(Ks. kohde Seinäjoki 10)

- ks. kartta 1 ja 2.

Valokuva 1, jossa Ruohonevan asuinpaikka on kuvattu pohjoisesta. Löytöpaikka on merkitty x:llä.

Seinäjoen
Stk 6

SEINÄJOKI 42 (Nurminiemi)

MJR 943 010006

Inventointi 1979

Peruskartta 2222 06

MUNAKKA

x = 7129

y = 3760

z = 40 - 45

Kivikautinen asuinpaikka, luokka II

Löydöt: KM 2062^H, kvartsi-iskoksia, vuodelta 1979

Alueen tarkasti Markku Torvinen 18.10.1979, jolloin havaittiin runsaasti kvartsi-iskoksia metsän kolmelta sivulta reunustamassa tilan RN:o 28:92 alueella olevassa viljelysmaassa. Maaperä on hiekkaa ja rinne viettää loivasti länteen. Kivikautisia asuinpaikkamerkkejä näkyi runsaimmin viljelysmaan kaakkois- ja eteläosassa. Asuinpaikan pohjoispuolella on hylätty sorakuoppa, länsipuolelta löytöalue rajoittuu kylätiehen.

Paikka sijaitsee Seinäjoen Kiikun kyläosassa liki Ylistaron rajaa, rajasta 400 m pohjoiseen Ruuhoneva -nimisen suoalueen koillispuolella. Kyrönjoen ylittävältä Vaasa - Seinäjoki -radan sillalta n. 900 m itään.

Tilan RN:o 28:92 omistaa mv. Tapani Siirilä

- ks. kartta 1 ja 2.

Valokuvat 2 - otettu kylätieltä koilliseen, itään ja kaakkoon, löytöalue on merkitty x:llä.

YLISTARO 11 (Kupari)

myr 975 010011

Inventointi 1979

Peruskartta 2311 04

MALKAMÄKI

x = 8478

y = 3468

z = 40 - 45

Kivikautinen asuinpaikka, luokka II

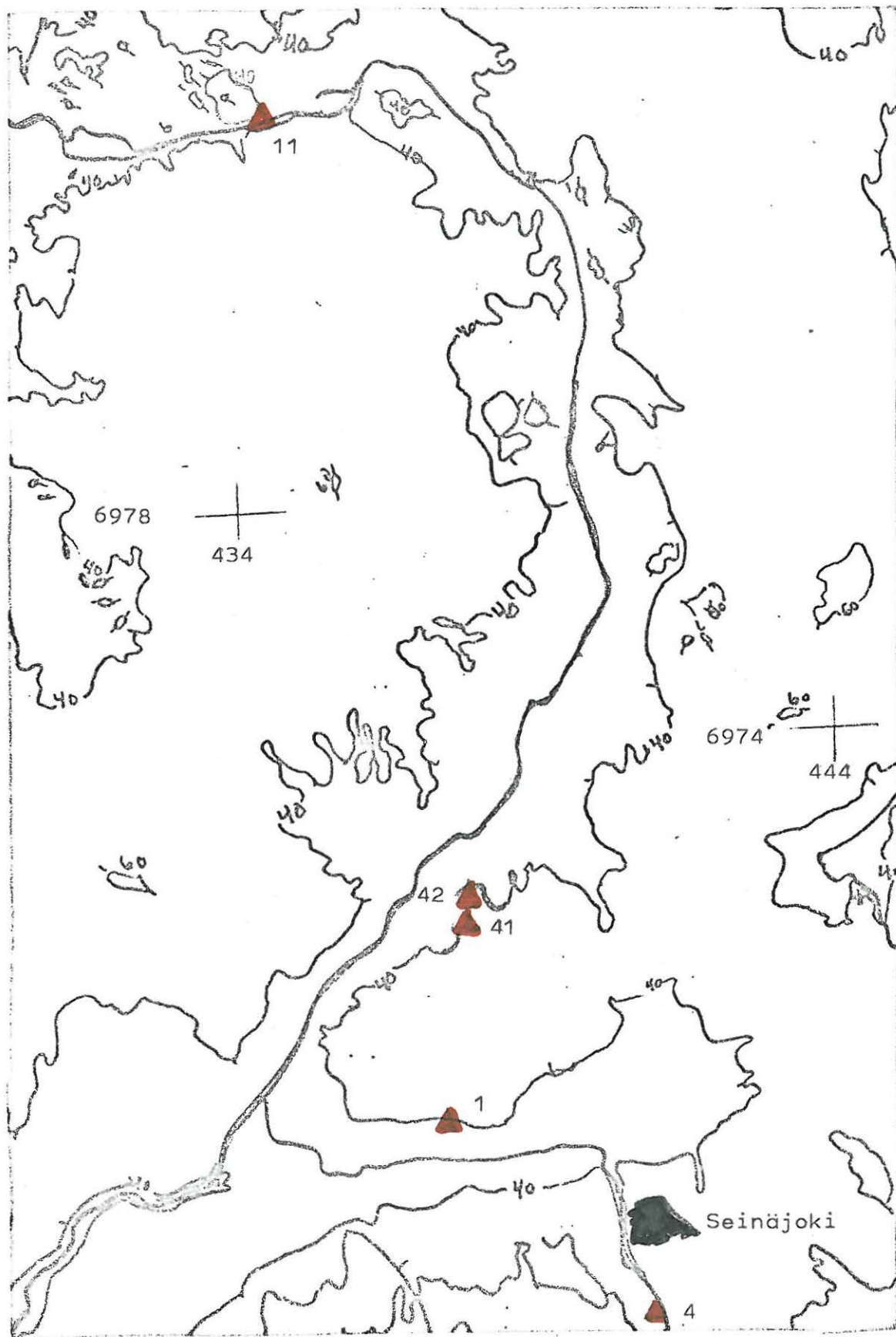
Löydöt: KM 20625, kvartsi-iskoksia vuodelta 1979.

Alueen tarkasti Markku Torvinen 25.10.1979, jolloin havaittiin kohtalaisen runsaasti kvartsi-iskoksia Ylistaron Hanhikosken kylässä olevalla Kuparin tilaan RN:o 19:12 (om. mv. Jussi Kattelus, os. 61460 Hanhikoski) kuuluvalla viljelysmaalla. Löytöpaikka on n. 60 - 100 m Kuparin tilan rakennuksista länsiluoteeseen. Maaperä on karkean harjusoran sekaista multaa ja rinne viettää jyrkähkösti etelään ja lounaaseen kohti Kyrönjokea. Eniten näkyi kvartsi-iskoksia viljelysmaan kaakkoiskulmassa liki Kyrönjoen pohjoisrantaa noudattelevaa maantietä. Mahdollisesti asuinpaikka on jatkunut - nykyisin luultavasti suurimmaksi osaksi tuhoutuneena - poikki tiealueen Kuparin tilan rakennusten luo noudatellen 40 m:n korkeuskäyrää.

Karttaa 1 tarkastelemalla havaitsee asuinpaikan sijainneen käyttönsä aikana (= kivikauden lopulla) haaraisen pitkälle sisämaahan pistävän merenlahden suulla olleen saaren rannassa.

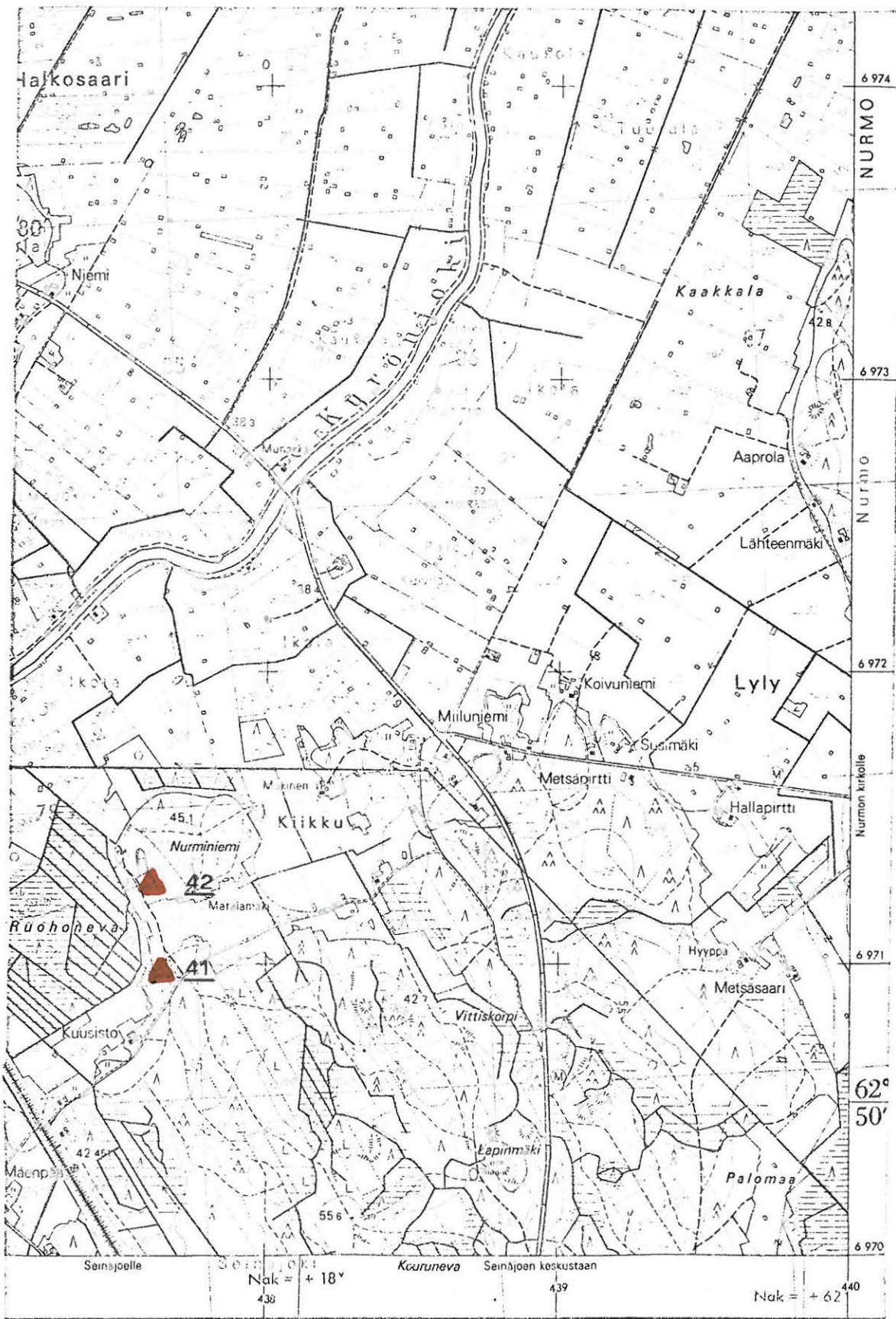
- ks. kartat 1 ja 3.

Valokuvat on otettu maantieltä Kuparin tilan rakennusten kohdalta lounaaseen, länteen ja luoteeseen.



Kivikautiset asuinpaikat SEINÄJOKI 1, 41 - 42 sekä YLISTARO 11

Ote top.kartoista 2222 ja 2311. 1 : 1 000 00.



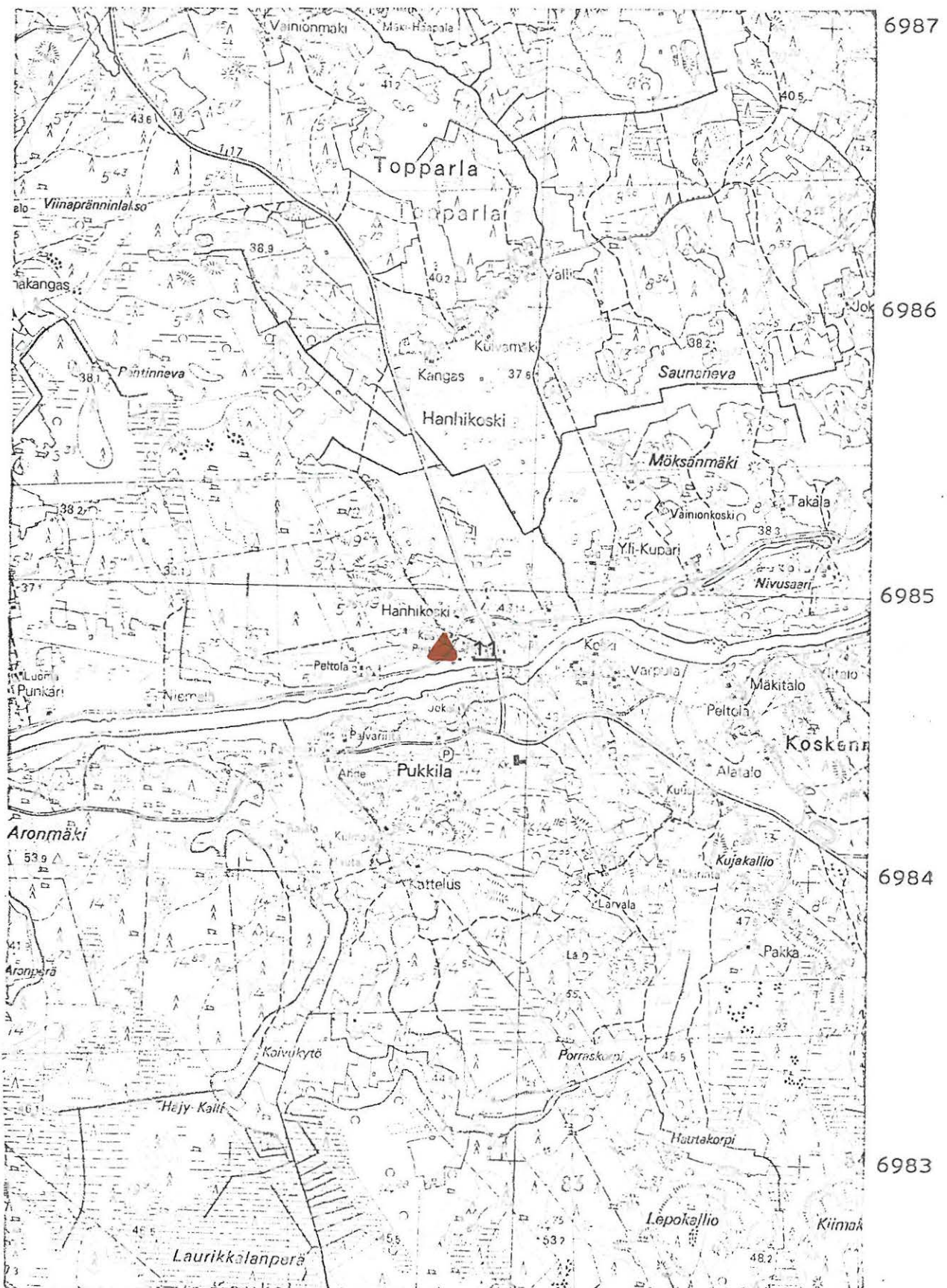
Ruohonevan ja Nurminiemen kivistä asuinpaikat (SEINÄJOKI 41 ja 42)

Ote peruskarttalehdestä 2222 06, 1 : 20 000.

434

435

436



Kuparin kivikautinen asuinpaikka (YLISTARO 11)

Øte peruskarttalehdestä 2311 04. 1 : 20 000.

ILMAJOEN esihistorialliset suojelukohteet

No	paikannimi	kohteen laji	perus- tai top.kartan numero ja koordinaatit
1.	Riomäki	kiviröykkiö	2221 03 x = 4719 y = 2991 z = 98
2.	Mansikkaloukko	kivikautinen asuin- paikka	1244 10 x = 5944 y = 7100 z = 60
3.	Piirtolankangas, Uusimäki	kivikautinen asuin- paikka	1244 10 x = 5235 y = 7438 z = 55
4.	Piirtolankangas, Kalliokoski	kivikautinen asuin- paikka	1244 10 x = 5249 y = 7444 z = 55

5. Piirtolankangas, Vanhatalo	kivikautinen asuin- paikka	1244 10 x = 5255 y = 7452 z = 60
6. Piirtolankangas, Rintapiirto	kivikautinen asuin- paikka	1244 10 x = 5273 y = 7443 z = 60
7. Piirtolankangas, Mäki-Ranta	kivikautinen asuin- paikka	1244 10 x = 5364 y = 7461 z = 55
8. Piirtolankangas, Latva-Ranta	kivikautinen asuin- paikka	1244 10 x = 5355 y = 7463 z = 55
9. Koskenkorva, Yli-Koskenkorva	kivikautinen asuin- paikka	1244 10 x = 5405 y = 7477 z = 55
10. Koskenkorva, Rinta-Koskenkorva	kivikautinen asuin- paikka	1244 10 x = 5428 y = 7478 z = 53

11.	Koskenkorva, Puistola	kivikautinen asuin- paikka	1244 10 x = 5416 y = 7480 z = 54
12.	Koskenkorva, Koskenkorvan saha	kivikautinen asuin- paikka (tuhoutunut)	1244 10 x = 5465 y = 7471 z = 45
13.	Västi, Västilä	kivikautinen asuin- paikka (tuhoutunut ?)	1244 10 x = 5560 y = 7456 z = 50
14.	Västi, Kantola	kivikautinen asuin- paikka	1244 10 x = 5526 y = 7438 z = 50
15.	Västi, Urheilukenttä	kivikautinen asuin- paikka	1244 10 x = 5543 y = 7429 z = 65
16.	Västi, Salomäki	kivikautinen asuin- paikka (tuhoutunut ?)	1244 10 x = 5613 y = 7400 z = 57,5

17.	Nahkaluoma, Varvi	kivikautinen asuin- paikka (?)	1244 10 x = 5737 y = 7457 z = 50
18.	Seppilänmäki, Mäki-Seppilä	kivikautinen asuin- paikka	1244 10 x = 5611 y = 7482 z = 50
19.	Lähteenmaa	kiviröykkiö	2222 04 x = 5462 y = 3142 z = 75
20.	Tipulinlammi	rajapyykki	1244 08 x = 6460 y = 6762 z = 85
21.	Ala-Kauppila	kivilatomus	1244 08 x = 6412 y = 6803 z = 107.5
22.	Hiidenhaudanmaa	kiviröykkiö	1244 08 x = 6384 y = 6868 z = 90

23.	Ilomäki	kivikautinen asuin- paikka (?)	1244 08 x = 6294 y = 6972 z = 70
24.	Viertomaa	kivikautinen asuin- paikka	1244 11 x = 6314 y = 7034 z = 65
25.	Huhtamäki	kivikautinen asuin- paikka	1244 11 x = 6348 y = 7060 z = 65
26.	Koivu-Lampinen	kivikautinen asuin- paikka	1244 11 x = 6382 y = 7098 z = 60
27.	Lampisharju	kivikautinen asuin- paikka (tuhoutunut ?)	1244 11 x = 6416 y = 7115 z = 60
28.	Köhkerönmonttu	kivikautinen asuin- paikka (tuhoutunut ?)	1244 11 x = 6345 y = 7120 z = 60

29.	Rasku	kivikautinen asuin- paikka	1244 11 x = 6482 y = 7130 z = 62,5
30.	Mannila	kivikautinen asuin- paikka	2222 02 x = 6828 y = 2367 z = 60
31.	Soidinaho	kivikautinen asuin- paikka	2222 02 x = 6462 y = 2495 z = 50
32.	Isovuori, Rautala	hautaröykkiö	2222 05 x = 6262 y = 3376 z = 72,5
33.	Tuomikylä, Korpela	uhrikivi (?)	2222 05 x = 6044 y = 3440 z = 57,5
34.	Tammelanhariju	kivikautinen asuin- paikka (tuhoutunut ?)	2222 03 x = 7024 y = 2625 z = 50

35.	Mäntylä	uhrikivi (?)	2222 06
			x = 7026
			y = 3253
			z = 45
36.	Honkalanmäki	kivikautinen asuin- paikka	1244 10
			x = 5530
			y = 7424
			z = 60 - 65

SEINÄJOEN esihistorialliset suojelukohteet

No	paikannimi	kohteen laji	perus- tai top. kartan numero ja koordinaatit
1.	Tervala	kivikautinen asuin- paikka	2222 05 x = 6765 y = 3754 z = 40 - 45
2.	Kallio	kivikautinen asuin- paikka	2222 08 x = 6291 y = 4102 z = 55 - 60
3.	Seinäjoki, Vapaudentie 8	kivikautinen löytö- paikka	2222 08 x = 6450 y = 4086 z = 45 - 50
4.	Aapraiminmäki	kivikautinen asuin- paikka	2222 08 x = 6422 y = 6067 z = 45 - 50

5.	Huhtala, Kivimäen torppa	kivikautinen löytö- paikka	2222 08 x = 6404 y = 4035 z = 50 - 55
6.	Asumus	kivikautinen löytö- paikka	2222 08 x = 6362 y = 4102 z = 50 - 55
7.	As. OY Ruutiportti Törnäväntie 13	kivikautinen löytö- paikka	2222 08 x = 6292 y = 4092 z = 55 - 60
8.	Katila	kivikautinen löytö- paikka	2222 05 x = 6859 y = 5340 z = 40 - 42,5
9.	Mäenpää, Aunes	kivikautinen löytö- paikka	2222 06 x = 7018 y = 3696 z = 42,5 - 45
10.	Ruohoniemi	kivikautinen löytö- paikka	2222 06 x = 7094 y = 3770 z = 40 - 45

11. Törnävä, Hirvisentie 9	kivikautinen löytö- paikka	2222 08 x = 6292 y = 4150 z = 55 - 60
12. Niemistö	kivikautinen löytö- paikka	2222 05 x = 68 - y = 38 - z = 40 - 50
13. Myllyniemi	kivikautinen löytö- paikka	2222 08 x = y = z =
14. Yli - Katila	kivikautinen löytö- paikka	2222 05 x = 6762 y = 3736 z = 40 - 45
15. Rintala	kivikautinen löytö- paikka	2222 05 x = 6591 y = 3558 z = 40 - 45
16. Ryssy, Palomäenrinne 7	kivikautinen löytö- paikka	2222 05 x = 6470 y = 3994 z = 45 - 50

17.	Ämmälä, Pahaneva	kivikautinen löytö- paikka	2222 07 x = 5650 y = 4520 z = 75 - 80
18.	Keltämäki	kivikautinen löytö- paikka	2222 05 x = 6575 y = 3780 z = 50 - 55
19.	Finski	kivikautinen löytö- paikka	2222 05 x = 6479 y = 3935 z = 52,5 - 55
20.	Rinne, Syrjämäentie	kivikautinen löytö- paikka	2222 08 x = 6244 y = 4173 z = 35 - 40
21.	Jouppila, Kangas	kivikautinen löytö- paikka	2222 08 x = 6489 y = 4017 z = 45 - 50
22.	Kapernaumi, Roveskallio	kivikautinen löytö- paikka	2222 08 x = 6580 y = 4280 z = 45 - 50

23.	Uppala, Vainionpää	kivikautinen löytö- paikka	2222 08 x = 6530 y = 4170 z = 45 - 50
24.	Kivistö, Larmin torppa	kivikautinen löytö- paikka	2222 08 x = 6640 y = 4030 z = 40 - 45
25.	Marttila, Lehmus	rautakautinen löytö- paikka	2222 08 x = 6550 y = 4040 z = n. 45
26.	Kivimäki, Kaartotie 69	kivikautinen löytö- paikka	2222 08 x = 6533 y = 4060 z = 45 - 50
27.	Kapernaumi, Nikkarintie	kivikautinen löytö- paikka	2222 08 x = 6492 y = 4186 z = 50 - 55
28.	Valtion vilja- varasto	kivikautinen löytö- paikka	2222 08 x = 6480 y = 4221 z = 50 - 55

29.	Seinäjoki, urheilukenttä	kivikautinen löytö- paikka	2222 08 x = 6480 y = 4156 z = 45 - 50
30.	Viitamäki	kivikautinen löytö- paikka	2222 08 x = 6460 y = 4166 z = 45 - 50
31.	Eskoo	kivikautinen löytö- paikka	2222 07 x = 5856 y = 4234 z = 80 - 85
32.	Miilumäki	kivikautinen löytö- paikka	2222 07 x = 5726 y = 4447 z = 80 - 85
33.	Seinäjoki, Katajakuja 4	kivikautinen löytö- paikka	2222 08 x = 6417 y = 4200 z = 50 - 55
34.	Rajala	kivikautinen löytö- paikka	2222 08 x = 6755 y = 4250 z = 40 - 45

35.	Takavuoret, Patakallio	hakattuja kuvioita kalliossa	2222 05 x = 6382 y = 3839 z = 90
36.	Puterivainio	kivikautinen löytö- paikka	2222 08 x = 62 - y = 44 - z =
37.	Luhtainmäki	kivikautinen löytö- paikka	2222 08 x = 65 - y = 41 - z =
38.	Ala-Katila	rautakautinen löytö- paikka	2222 05 x = 67 - y = 36 - z =
39.	Auneskylä, Mäenpään torppa	rautakautinen löytö- paikka	2222 05 tai 2222 06 x = y = z =
40.	Östermyra, Seinäjoen ruukki	kivikautinen löytö- paikka	2222 08 x = y = z =

41.	Ruohoneva	kivikautinen asuin- paikka	2222 06 x = 7100 y = 3764 z = 40 - 45
42.	Nurminiemi	kivikautinen asuin- paikka	2222 06 x = 7129 y = 3760 z = 40 - 45

NURMON esihistorialliset suojelukohteet

No	paikannimi	kohteen laji	perus- tai top. kartan numero ja koordinaatit
1.	Sippola	kivikautinen löytö- paikka	2222 08 x = 6674 y = 4794 z = 52,5
2.	Mäki-Hakola	kivikautinen asuin- paikka	2222 08 x = 6750 y = 4595 z = 45 - 50
3.	Saartenoja	kivikautinen löytö- paikka	2222 08 x = 6608 y = 4757 z = 50 - 55
4.	Loukko	kivikautinen löytö- paikka	2222 09 x = 7088 y = 4450 z = 40 - 45

5. Yli-Jaskari	kivikautinen löytö- paikka	2222 09 x = 7158 y = 4376 z = 35 - 40
6. Keltämäki	kivikautinen löytö- paikka	2222 09 x = 7434 y = 4172 z = 50 - 55
7. Hautämäki	kivikautinen löytö- paikka	2222 09 x = 7241 y = 4304 z = 40 - 45
8. Hipinmäki I	kivikautinen löytö- paikka	2222 09 x = 7460 y = 4698 z = 45 - 50
9. Hipinmäki II	kivikautinen löytö- paikka	2222 09 x = 7450 y = 4696 z = 45
10. Kirkkomaa	kivikautinen löytö- paikka	2222 09 x = 7102 y = 4448 z = 45 - 50

11.	Penttilä	kivikautinen löytö- paikka	2222 08 x = 6920 y = 4496 z = 45 - 50
12.	Nurmon asema	kivikautinen löytö- paikka	2222 09 x = 7000 y = 4452 z = 40 - 45
13.	Teponneva	kivikautinen löytö- paikka	2222 09 x = 7070 y = 4646 z = n. 45
14.	Kohtamäki	kivikautinen löytö- paikka	2222 09 x = 7064 y = 4695 z = 45 - 50
15.	Mäki-Koskela	kivikautinen löytö- paikka	2222 09 x = 7512 y = 4732 z = 45 - 50
16.	Huhta	kivikautinen löytö- paikka	2222 09 x = 7475 y = 4844 z = n. 50

17.	Yli-Korttesniemi	kivikautinen löytö- paikka	2222 08 x = 6470 y = 4904 z = 60 - 65
18.	Pihlajamäki	kivikautinen löytö- paikka	2222 09 x = 7163 y = 4526 z = 45 - 50
19.	Mustankankaan- vainio	kivikautinen löytö- paikka	2222 09 x = 7487 y = 4564 z = 45 - 50
20.	Ala-Viitala	kivikautinen asuin- paikka (?)	2222 11 x = 6078 y = 5282 z = n. 85
21.	Kirkkomäki	kuoppia pirunpellos- sa	2222 10 x = 4578 y = 5288 z = 95 - 100
22.	Mäki-Latikka	kivikautinen löytö- paikka	2222 09 x = 7250 y = 4576 z = n. 45

YLISTARON esihistorialliset suojelukohteet

No	paikannimi	kohteen laji	perus- tai top.kartan numero ja koordinaatit
1.	Troiharinkangas	kivikautinen asuin- paikka	2311 05 x = 9318 y = 3250 z = 50-52,5
2.	Varesvuo, Saari	kivikautinen asuin- paikka	2311 04 x = 8088 y = 3030 z = n. 35
3.	Varesvuo, Virtala	hautaröykkiö	3211 04 x = 8100 y = 3054 z = n. 55
4.	Keisala	hautaröykkiö (?)	2311 01 x = 8841 y = 2720 z = n. 50

5.	Isokylä, Visaharju	kivikautinen asuin- paikka	1244 08 x = 6734 y = 6953 z = 65
6.	Isokylä, Rukkistenmäki	hautaröykkiöitä	1244 08 x = 6726 y = 6846 z = n. 85
7.	Isokylä, Korpi	hautaröykkiö	1244 08 x = 6940 y = 6934 z = n. 60
8.	Isokylä, Ooperi	kivikautinen asuin- paikka	1244 08 ja 09 x = 7018-6952 y = 6940-6928 z = n.60-50
9.	Isokylä, Perkiö 2	kivikautinen asuin- paikka	1244 09 x = 7032 y = 6946 z = n. 58
10.	Isokylä, Hautämäki	rautakautinen kalmis- to	1333 10 x = 8322 y = 7346 z = n. 25

11. Kupari	kivikautinen asuin- paikka	2311 04 x = 8478 y = 3468 z = 40 - 45
12. Hölsö	rautakautinen löytö- paikka (KM 3850:18)	1333 10 + 3211 10 x = 83 - y = 76 - z = 25-30
13. Ylistaro, Kirkkosilta	rautakautinen löytö- paikka(KM 2086:360)	1333 10 + 2311 10 x = 83- y = 24- 25- z = 20 - 30
14. Kirkonkoski	kivikautinen (?) löy- topaikka (KM 6045:11)	1333 10 + 2311 10 x = 83- y = 25- z =
15. Kyntäänmäki	kivikautinen löytö- paikka (taltta Malka- mäen koululla)	2311 04 x = 8380 y = 3880 z = 35 - 40
16. Pukkinen	kivikautinen löytö- paikka (KM 13665)	2311 04 x = 8422 y = 3444 z = 45

SEINÄJOKI 41 (Ruohoneva)

Inventointi 1979



Kuva 1, F. 51780

M. Torvinen 1979

SEINÄJOKI 42 (Nurminiemi)

Inventointi 1979



Kuva 2, F. 51781 - 782.

M. Torvinen 1979



Kuva 3, F. 51783 - 785.