

Alkuper. os. 54/1.2.2000

## **Kälviän kunnan osa-alue inventointi**

**Lauri Skantsi 1999**

MJR 315 01 0086 - 0097

## Sisällysluettelo

Abstrakti.....	3
1. Johdanto.....	4
2. Alueen luonne.....	4
3. Hakemistot.....	5
3.1. Luettelo kiinteistä muinaisjäänöksistä.....	5
3.2. Muinaisjäänökset peruskarttalehdittäin.....	5
3.3. Muut kohteet.....	5
3.4. Mustavalkokuvanegatiiviluettelo.....	7
4. Kohdekuvaukset.....	10
Peruskarttalehtijako.....	22
Kartta inventointialueesta.....	23
Peruskarttaotteet.....	24
Yleiskartat.....	28
Valokuvataulut.....	38
Löytöluettelo.....	45

## **Abstrakti**

### **Kälviä, osa-alue inventointi**

Inventoinnin suorittaja: HuK Lauri Skantsi

Inventointi suoritettiin Keski-Pohjanmaan kulttuurirahaston myöntämän apurahan turvin. Sen tarkoituksena oli kerätä aineistoa pro gradu-työtäni varten ja täydentää Kälviän kunnan inventointitilannetta. Inventoitu alue sijaitsee kunnan lounaisosassa, mikä jäi vuoden 1981 inventoinnin ulkopuolelle. Ullavalainen harrastaja-arkeologi Antti Saari on kuitenkin löytänyt useita kiinteitä muinaisjäännöksiä kyseiseltä alueelta, joten inventoinnin tarkoituksena oli tarkastaa ja dokumentoida nämä muinaisjäännökset. Sen yhteydessä pyrittiin myös paikallistamaan ennestään tuntemattomia kiinteitä muinaisjäännöksiä. Avustajanani inventoinnissa toimi isäni Keijo Skantsi.

Inventoinnissa dokumentoitiin kaksi kivikautista asuinpaikkaa (asuinpaikanteita), yksi jätinkirkko, kaksi röykkiökohdetta, yksi kivilatomuskohde, yksi pystykivikohde, neljä kuoppia pirunpellossa- kohdetta sekä yksi mahdollinen rakennuksen pohja.

Löydöt: KM 31942:1-2, KM 31943:1-2

Tutkimuskustannukset: Keski-Pohjanmaan kulttuurirahasto 5000 mk.

Tutkimusraportti: L. Skantsi museoviraston ark. osaston top. ark.

## 1. Johdanto

Keväällä ja syksyllä 1999 suoritin kiinteiden muinaisjäännösten inventointia Kälviän kunnan alueella. Kysymyksessä oli ns. osa-alue inventointi. Inventointia varten sain apurahan Keski-Pohjanmaan kulttuurirahastolta. Inventoitu alue sijaitsee kunnan lounaisosassa. Sen rajoina on etelässä Kaustisen, lännessä Kruunupyyn ja idässä Ullavan kunnanrajat. Alueen pohjoisrajana on 60 m korkeuskäyrä. Inventoinnin päätarkoituksena oli kerätä aineistoa pro gradu työtäni varten, jossa aion tutkia Kälviä-Kaustinen-Ullava-Kruunupyy- alueen kivikautista asuinpaianneasutusta. Toiseksi alue jäi vuoden 1981 Kälviän inventoinnin ulkopuolelle, joten tavoitteena oli tältä osin täydentää kunnan inventointitilannetta.

Inventoinnin lähtökohtana ja arvokkaana apuna olivat ullavalaisen harrastaja- arkeologi Antti Saaren tekemät tarkat muistiinpanot alueelta löytämistään muinaisjäännöksistä. Hänen antamiensa täsmällisten koordinaattitietojen ja ohjeiden perusteella muinaisjäännökset paikallistettiin, tarkastettiin ja dokumentoitiin. Samalla tavoitteena oli löytää aivan uusia kohteita tarkastelemalla löydettyjen muinaisjäännösten ympäristöä ja topografialtaan sopivia paikkoja maastossa. Käytössäni olivat alueen peruskartat 1:20 000, peruskartan pienennös 1:50 000, sekä maaperäkartta. Kohteet on esitetty ja numeroitu siinä järjestyksessä kuin ne maastossa todettiin. Inventoinnissa dokumentoitiin kaksi kivikautista asuinpaikkaa (asuinpaikanteita), yksi jätinkirkko, kaksi röykkiökohdetta, yksi kivilatomuskohde, yksi pystykivikohde, neljä kuoppia pirunpellossa- kohdetta sekä yksi mahdollinen rakennuksen pohja.

Inventointi suoritettiin toukokuun lopussa ja elokuun lopussa 1999 ja aikaa siihen käytettiin 12 päivää. Apunani maastotöissä toimi isäni Keijo Skantsi.

## 2. Alueen luonne

Inventoitava alue oli pisimillään luode-kaakko- suunnassa n. 15 km ja leveimmillään lounais-koillis- suunnassa n. 6 km Luode-kaakko suunnasta johtuen korkeuserot alueella ovat suuria. Matalimmat paikat ovat alueen luoteisosassa n. 60 m korkeudella ja korkeimmat alueen kaakkoisosassa yli 100 m korkeudella. Alueelta voidaan siten hahmottaa useita kivikautisia rantavaiheita tyypillisen kampakeramiikan ajasta mesoliittiseen kauteen. Alueelle ovat tunnusomaisia kivikkoiset ja vaikeakulkuiset kankaat ja metsäsaarekkeet sekä niitä ympäröivät suoalueet. Valtapuuna on mänty. Alueen muinaisjäännökset sijaitsevat usein kivikkoisilla kankailla soiden ympäröimänä. Alueella on runsaasti pieniä järviä ja lampia ja sen läpi virtaa Ullavanjoki. Alueella ei ole pysyvää asutusta.

Helsingissä 20.1. 2000 HuK Lauri Skantsi.

### 3. Hakemistot

#### 3.1. Luettelo kiinteistä muinaisjäännöksistä

Kälviä 86. Lintukangas. Asuinpainanteita.

Kälviä 87. Jättiläiskangas. Kuoppia pirunpellossa.

Kälviä 88. livari. Røykkiötä.

Kälviä 89. Kannusjärvi. Kuoppia pirunpellossa.

Kälviä 90. Pikkuköyrisen saaret. Kuoppia pirunpellossa.

Kälviä 91. Kangaskoski. Asuinpainanteita.

Kälviä 92. Jokikorpi. Pystykiviä

Kälviä 93. Kiimanevan hautakangas. Pieni jätinkirkko?

Kälviä 94. Tuohikorvenharju. Røykkiö

Kälviä 95. Kettuharju. Kuoppia pirunpellossa.

Kälviä 96. Vionharju. Kivilatomuksia.

Kälviä 97. Hautakangas. Asumuksen pohja ja pystykiviä

#### 3.2. Muinaisjäännökset peruskarttalehdittäin

Peruskartan numero numero	Muinaisjäännöksen
2324 07 Välikylä	86, 97,
2323 09 Ullavanjoki	87, 88, 89, 90, 91, 92, 93, 94, 95,
2323 12 Ullava	96

#### 3.3. Muut kohteet

Kälviä 65. Kiiskilampinniemi  
Kivikautinen asuinp? II  
Pk 2323 09 Ullavanjoki  
X=7066 48 Y= 486 53 Z=72.5

Äestetty metsämaa lammen itäpuolella. Ilmoitettu 1992. (Museovirasto, muinaisjäännösrekisteri)  
Tarkastin kohteen 29.5. 1999.

Ruohojärvenkangas Pk 2323 12 Ullava, X=7062 67 Y=490 78 Z=98  
Kivikkoisen kankaan laella on ollut pieni kiviröykkiö. Röykkiön läpimitta oli ollut n. puolitoista m ja korkeus n. 40 cm. Röykkiö oli ladottu pienistä kivistä. Röykkiön päällä on ollut ämpärin suun kokoinen kuoppa, joka on ulottunut maahan asti. Röykkiön yli kulki traktoritie (A. Saaren muistiinpanot).  
Käydessäni kohteella 29.8. 1999 röykkiöstä ei löytynyt jälkeäkään. Vaikuttaa siltä, että paikalla oleva traktoritie on ollut kovassa käytössä, jolloin röykkiö on tuhoutunut täysin. Otin kankaasta yleiskuvan (114858).

Nurilankangas Pk 2323 12 Ullava, X=7062 30 Y=491 25 Z=95  
Muutama epäselvä kuopanne pirunpellossa. Löytänyt Antti Saari 19.8. 1986 (A. Saaren muistiinpanot ) Tarkastin paikan 29.8. 1999. Ei dokumentoitu.

Torojan Hautakangas Pk 2323 09 Ullavanjoki, X=7066 18 Y=489 82 Z=82,5

Laaja kuoppa, vaikuttaa luontaiselta supalta. Kuopan pohja oli hyvin kostea. Tarkastin paikan 3.6. 1999. Kaivoin kohteeseen kaksi koekuoppaa, toisen kuopan pohjalle ja toisen reunalle. Mitään ihmisen toimintaan viittaavaa ei koekuopista löytynyt. Kohdetta ei dokumentoitu. Kohteen on löytänyt Antti Saari 26. 4. 1994 (A. Saaren muistiinpanot)

Käppäänräme Pk 2323 09 Ullavanjoki, X=7065 96 Y=487 52 Z=82,5  
Kangassaaren kaakkoispäässä pirunpelto, jonka korkeimmalla kohdalla joitakin epämääräisiä kuoppia ja kaksi muinaista rantavallia. Löytänyt Antti Saari 8.6. 1995 (A. Saaren muistiinpanot). Tarkastin paikan 13.8. 1999 ja otin pirunpellostä yleiskuvan (114872).

Vionharjun luolikko Pk 2323 12 Ullava, X=7064 86 Y=493 26 Z=105  
Kolme pientä kivikasaa harjun luoteispäässä. Kivikasat ovat läpimitaltaan hieman alle metrin ja korkeudeltaan 30-50 cm. Kivien koko on 5-50 cm. Paikka on löydetty ja tarkastettu 30.8. 1999. Ei dokumentoitu.

Mustikkaharju Pk 2323 12 Ullava, X=7065 43 Y=493 08 Z=105  
Kangassaaren koillisosassa on kivilatomus, joka on rakennettu yli 60 cm läpimittaisista kivistä. Latomus on pohjaltaan lähes kolmion muotoinen ja läpimitaltaan 1X1 m. korkeus on n. 80 cm. Paikka on löydetty ja tarkastettu 30.8. 1999. Ei dokumentoitu.

Korpijärvi PK 2323 09 Ullavanjoki, X=7068 92 Y=486 62 Z=70  
Aimo Rimpioja on löytänyt joskus 80-luvun alkupuolella yksipuisen ruuhen jäännökset vedestä Korpijärven rannasta. Ruuhi oli ollut n. 4 m pitkä ja sisältä n. 40 cm leveä. Se oli ollut murtunut keskeltä lähes poikki. Rimpioja oli vetänyt ruuhen mättäiden päälle, josta se oli myöhemmin kadonnut. (A. Saaren muistiinpanot)

**3.4. Mustavalkokuvanegatiiviluettelo** (Luetteloitu Museoviraston diarionumeroille 114822-114879 13.1. 2000). Kuvaaja L. Skantsi

- 114822 Lintukangas (86), asuinpainanne 2 lounaasta
- 114823 Jättiläiskangas (87), kuoppa 4 lounaasta
- 114824 Jättiläiskangas (87), kuoppa 4 etelästä
- 114825 Jättiläiskangas (87), kuopat 6 ja 7 lounaasta
- 114826 Jättiläiskangas (87), yleiskuva pirunpellostä kaakosta
- 114827 Jättiläiskangas (87), yleiskuva pirunpellostä lounaasta
- 114828 livari (88), röykkiö 1 pohjoisesta
- 114829 livari (88), röykkiö 1 idästä
- 114830 livari (88), röykkiö 2 lännestä
- 114831 livari (88), röykkiö 2 lännestä
- 114832 livari (88), röykkiö 2 idästä
- 114833 Kannusjärvi (89), kuoppa 1 lännestä
- 114834 Kannusjärvi (89), kuopat 2 ja 3 luoteesta
- 114835 Kannusjärvi (89), kuopat 4 ja 5 idästä
- 114836 Kannusjärvi (89), kuoppa 4 etelästä
- 114837 Kannusjärvi (89), yleiskuva pirunpellostä etelästä
- 114838 Pikku-Köyrisen saaret (90), kuopat 1 ja 2 lounaasta
- 114839 Pikku-Köyrisen saaret (90), kuopat 1 ja 2 etelästä
- 114840 Pikku-Köyrisen saaret (90), kuopat 1 ja 2 pohjoisesta
- 114841 Pikku-Köyrisen saaret (90), yleiskuva pirunpellostä etelästä
- 114842 Kangaskoski (91), asuinpainanne 1 lounaasta
- 114843 Kangaskoski (91), asuinpainanne 2 kaakosta

- 114844 Kangaskoski (91), asuinpainanne 3 etelästä
- 114845 Kangaskoski (91), yleiskuva asuinpaikasta lounaasta
- 114846 Jokikorpi (92), pystykivi 1 kaakosta
- 114847 Jokikorpi (92), pystykivi 1 kaakosta
- 114848 Jokikorpi (92), pystykivi 1 lounaasta
- 114849 Jokikorpi (92), pystykivi 2 etelästä
- 114850 Jokikorpi (92), pystykivi 2 etelästä
- 114851 Jokikorpi (92), pystykivi 2 lännestä
- 114852 Kiimanevan Hautakangas (93), jätinkirkko lännestä
- 114853 Kiimanevan Hautakangas (93), jätinkirkko idästä
- 114854 Kiimanevan Hautakangas (93), jätinkirkko lounaasta
- 114855 Kiimanevan Hautakangas (93), kuoppa vallissa lounaasta
- 114856 Kiimanevan Hautakangas (93), yleiskuva kohteesta idästä
- 114857 Kiimanevan Hautakangas (93), yleiskuva kohteesta idästä
- 114858 Ruohojärvenkangas, yleiskuva koillisesta
- 114859 Tuohikorvenharju (94), röykkiö koillisesta
- 114860 Tuohikorvenharju (94), röykkiö lounaasta
- 114861 Tuohikorvenharju (94), röykkiö idästä
- 114862 Tuohikorvenharju (94), röykkiö lounaasta
- 114863 Kettuharju (95), kuoppa 1 etelästä
- 114864 Kettuharju (95), kuoppa 1 lännestä
- 114865 Kettuharju (95), kuopat 3 ja 5 lännestä
- 114866 Kettuharju (95), kuopat 3 ja 5 lännestä
- 114867 Kettuharju (95), kuoppa 2 etelästä
- 114868 Kettuharju (95), kuopat 2 ja 5 etelästä



- 114869 Kettuharju (95), kuopat 2 ja 5 etelästä
- 114870 Kettuharju (95), kuopat 2 ja 5 etelästä
- 114871 Kettuharju (95), kuoppa 6 lännestä
- 114872 Käppäänräme, yleiskuva etelästä
- 114873 Hautakangas (97), rakennuksen pohja pohjoisesta
- 114874 Hautakangas (97), rakennuksen pohja lännestä
- 114875 Hautakangas (97), rakennuksen pohja etelästä
- 114876 Hautakangas (97), pystykivi lännestä
- 114877 Vionharju (96), kivilatomus 1 luoteesta. Kuvassa Keijo Skantsi
- 114878 Vionharju (96), kivilatomus 1 kaakosta. Kuvassa Keijo Skantsi
- 114879 Vionharju (96), kivilatomus 1 lounaasta

## 4. Kohdekuvaukset

### Kälviä 86. Lintukangas

#### Perustiedot

- MJ-tyyppi: asuinpainanteet
- Ajoitus: kivikautinen
- Lukumäärä:2
- Peruskartta: 2324 07 Välikylä
- Koordinaatit: X=7070 73 Y=483 82 Z= 62,5
- Maastomerkintä: ei
- Sijainti: Ullavan kirkosta n. 15 km luoteeseen

#### Omistajatiedot

- Kylä: Kälviä
- Tila: 315-402-0010-0005

#### Inventointi

- Aika: 20.5. 1999
- Löydöt: Kvartsiesine 1 kpl (KM 31942:1), kvartsi-iskoksia 4kpl (KM 31942:2)
- Karttaotteet: 2324 07 Välikylä, 1:20 000. Hki 1998. Kohde merkitty karttaan tervahautana. Yleiskartta, 1:1000
- Mustavalkonegatiivit: 114822

#### Tutkimuskertomus

Kohde sijaitsee 500 m Lintukankaan metsä-autotien pohjoispuolella. Asuinpainanteet sijaitsevat kaakkoon pistävällä pienellä kivikkoisella niemekkeellä etelään viettävässä rinnemaastossa. Puusto on hyvin tiheää mäntymetsää, joukossa jonkin verran koivua. Asuinpainanne 1 on läpimitaltaan 9 X 9 m, syvyydeltään n. 1-1.30 m ja muodoltaan säännöllisen pyöreä. Ympärysvalli on hyvin vahva ja koostuu enimmäkseen isoista, yli puolen metrin läpimittaisista kivistä. Vallissa erottuu kaksi mahdollista kulkuaukkoa etelässä ja itä-koillisessa. Painanne on merkitty peruskarttaan tervahautana, mutta sitä se ei ole. Asuinpainanteen keskelle tehtiin 30 cm laajuinen koekuoppa. Huuhtoutumiskerroksen alta n. 20 cm syvyydestä paljastui tummanruskean-punertava kulttuurikerros, josta löytyi kvartsiesine ja kvartsi-iskoksia.

Asuinpainanne 2 sijaitsee edellisestä n. 5 m lounaaseen. Se on kooltaan n. 10 X 14 m ja muodoltaan soikea ja näyttää varsin epäselvältä. Asuinpainanteen ympärillä on vahvat sammaloituneet vallit. Vallin pohjoisreunassa on pieni moreenista ja kivistä koostuva kumpu. Painanteen pohja on kivinen ja sen pohjoispää on kaivettu osittain maahan. Muinaisjäännös ei kuitenkaan muistuta tavanomaista asuinpainannetta, vaan se on pikemminkin alue, jolta on raivattu kiviä ja maata reunoille jotain tarkoitusta varten. Saman tyyppisiä "piha-alueita" asuinpainanteen edustalla on tiedossa myös Kälviän Veneharjulta(18) ja Roskikankaalta (62). Kohteen on löytänyt Antti Saari 12.4. 1993. (A. Saaren muistiinpanot)

M/2 315 010087

**Kälviä 87. Jättiläiskangas**Perustiedot

- MJ-tyyppi: Kuoppia pirunpellossa
- Ajoitus: Ajoittamaton
- Lukumäärä: n. 10
- Peruskartta: 2323 09 Ullavanjoki
- Koordinaatit: X=7068 58 Y=484 84 Z= 78
- Maastomerkintä: ei
- Sijainti: Ullavan kirkosta n. 10 km länteen

Omistajatiedot

- Kylä: Jokikylä
- Tila: 315-401-0049-0002

Inventointi 1999

- Aika: 21.5. 1999
- Löydöt: Ei mitään
- Karttaotteet: 2323 09 Ullavanjoki, 1:20 000 Hki 1979/Pp.1987. Kohdetta ei ole merkitty peruskarttaan. Yleiskartta, 1:1000
- Mustavalkonegatiivit: 114823-114827

Tutkimuskertomus

Kohde sijaitsee n. 200 m lounaaseen Lintukankaan metsä-autotiestä ja n. 500 m koilliseen Kannusjärvestä. Kuopat sijaitsevat pirunpellossa, joka on soikea ja luode-kaakko- suuntainen. Pirunpelto sijaitsee kivikkoisen kankaan laella 77,5 metrin korkeuskäyrän ympäröimänä. Maasto pirunpellon ympärillä on kivikkoista ja kuivaa mäntymetsäkangasta. Pirunpellossa on kymmenen selvää kuoppaa, sekä muutamia hyvin pieniä kuoppia ja epäselviä painanteita. Seuraavassa kuopat 1-10:

- Kuoppa 1: Läpimitta 2 m, muoto kolmiomainen, syvyys n. 40 cm.
- Kuoppa 2: Läpimitta 3 x 2 m, muoto soikea, syvyys n. 30 cm, suunta pohjois-etelä
- Kuoppa 3: Läpimitta 4 x 3 m, muoto soikea, syvyys n. 30 cm, suunta luode-kaakko
- Kuoppa 4: Läpimitta 6 x 4 m, muoto soikea, syvyys n. 1 m, suunta luode-kaakko
- Kuoppa 5: Läpimitta 3 m, muoto pyöreä, syvyys n. 50 cm.
- Kuoppa 6: Läpimitta 3 x 2 m, muoto soikea, syvyys n. 70 cm, suunta luode-kaakko
- Kuoppa 7: Läpimitta 4m, muoto pyöreä, syvyys n. 1 m.
- Kuoppa 8: Läpimitta 4 m, muoto pyöreä.
- Kuoppa 9: Läpimitta 3 m, muoto pyöreä, syvyys n. 50 cm.
- Kuoppa 10: Läpimitta 4 x 2 m, muoto soikea, syvyys 30 cm, suunta pohjois-etelä.

Kohteen on löytänyt Antti Saari 20.9. 1986 (A. Saaren muistiinpanot)

Hyk 315 010088

### Kälviä 88. livari

#### Perustiedot

- MJ-tyyppi: Hautaröykkiöt?
- Ajoitus: Ajoittamaton
- Lukumäärä: 2
- Peruskartta: 2323 09 Ullavanjoki
- Koordinaatit: X=7069 25 Y=487 00 Z=n. 68
- Maastomerkintä: Ei
- Sijainti: Ullavan kirkosta n. 9 km luoteeseen

#### Omistajatiedot

- Kylä: Ruotsalo
- Tila: 315-405-0020-0023

#### Inventointi 1999

- Aika: 25.5. 1999
- Löydöt: Ei mitään
- Karttaotteet: 2323 09 Ullavanjoki, 1:20 000. Hki 1979/Pp. 1987. Kohdetta ei ole merkitty peruskarttaan. Yleiskarttaa ei piirretty.
- Mustavalkonegatiivit: 114828-114832

#### Tutkimuskertomus

Kohde sijaitsee Ullavantieltä lähtevän Haapasalon metsä-autotien kaakkoispuolella livarin talosta n. 60 m kaakkoon ja Korpijärvestä n. 500 m koilliseen. Röykkiöt sijaitsevat kivikkoisen kangassaarekkeen eteläreunassa. Molemmat röykkiöt ovat lautasäkeen rikkomia. Röykkiö 1 on läpimitaltaan 2 m ja ladottu varsin isoista 30-50 cm läpimittaisista kivistä. Röykkiö 2 sijaitsee edellisestä n. 30 m pohjoiseen ja on läpimitaltaan 2,5 m. Molempien röykkiöiden reunoilla on isompia kiviä, kun taas keskellä hieman pienempiä.

Kohteen on löytänyt Antti Saari 3.7. 1992 (A. Saaren muistiinpanot)

Mjr 315 01 0089

**Kälviä 89. Kannusjärvi**Perustiedot

- MJ-tyyppi: Kuoppia pirunpellossa
- Ajoitus: Ajoittamaton
- Lukumäärä: 5
- Peruskartta: 2323 09 Ullavanjoki
- Koordinaatit: X=7068 88 Y=484 16 Z=70
- Maastomerkintä: ei
- Sijainti: Ullavan kirkosta n. 11 km länteen

Omistajatiedot

- Kylä: Kälviä
- Tila: 315-402-0002-0014

Inventointi 1999

- Aika: 28.5. 1999
- Löydöt: Ei mitään
- Karttaotteet: 2323 09 Ullavanjoki, 1:20 000. Hki 1979/Pp. 1987. Kohdetta ei ole merkitty peruskarttaan. Yleiskartta, 1:1000.
- Mustavalkonegatiivit: 114833-114837

Tutkimuskertomus

Kohde sijaitsee kivikkoisella kankaalla n. 400 m Kannusjärvestä pohjoiseen ja n. 300 m Lintukankaan metsäautotieltä etelään. Kankaalla on valtapuuna mänty ja aluskasvillisuus on enimmäkseen puolukanvarpuja ja jäkälää. Kankaan itä-koilliseen pistävässä niemekkeessä on kuoppia pirunpellossa:

- Kuoppa 1: Läpimitta 3 x 2,5 m, pyöreä, syvyys n. 40-50 cm
- Kuoppa 2: Läpimitta 2,5 m, pyöreä, syvyys n. 40-50 cm
- Kuoppa 3: Läpimitta 3 x 2,5 m, pyöreä, syvyys n. 40-50 cm
- Kuoppa 4: Läpimitta 3 m, pyöreä, syvyys n. 40-50 cm
- Kuoppa 5: Läpimitta 3 m, pyöreä, syvyys n. 30 cm
- Kuoppa 6: Läpimitta 2,5 m, pyöreä, syvyys n. 40-50 cm

Kuopat 2, 3, 4, ja 6 muodostavat lähes itä-länsisuuntaisen, epäsäännöllisen rivin. Edellä mainittujen kuuden kuopan lisäksi pirunpellossa on vielä muutamia alle puolimetrisiä kuoppia ja painanteita.

Kohteen on löytänyt Antti Saari 13.9. 1993 (A. Saaren muistiinpanot)

## Kälviä 90. Pikku-Köyrisensaaret

### Perustiedot

- MJ-tyyppi: Kuoppia pirunpellossa
- Ajoitus: Ajoittamaton
- Lukumäärä: 4
- Peruskartta: 2323 09 Ullavanjoki
- Koordinaatit: X=7068 18 Y=483 28 Z= 70
- Maastomerkinnät: ei
- Sijainti: Ullavan kirkosta n. 12 km länteen

### Omistajatiedot

- Kylä: Kälviä
- Tila: 315-402-0003:0016

### Inventointi 1999

- Aika: 28.5. 1999
- Löydöt: Ei mitään
- Karttaotteet: 2323 09 Ullavanjoki, 1:20 000. Hki 1979/Pp. 1987. Kohdetta ei ole merkitty peruskarttaan. Yleiskartta, 1:1000
- Mustavalkonegatiivit: 114838-114841

### Tutkimuskertomus

Kohde sijaitsee Iso-Köyrisen järvestä 1400 m itään ja Kannusjärvestä 800 m länteen Kiimanevan keskellä pienellä kivikkoisella kangassaarekkeella, jossa mänty on valtapuuna. Saarekkeen koillisosassa on noin 50 m läpimittainen pirunpelto. Pirunpellon keskellä on kaksi kuoppaa rinnakkain (kuopat 1-2), lähes itä-länsi-suuntaisessa rivissä. Molempien läpimitta on noin 3 m. Saattaa myös olla, että kysymyksessä on yksi suuri kuoppa, jonka keskelle on ladottu kiviä jonkinlaiseksi väliseinäksi. Molempien kuoppien reunat koostuvat varsin isoista 60-70 cm läpimittaisista kivistä. Paikoin näyttää siltä kuin isompia kiviä olisi kiilattu paikoilleen pienemmillä kivillä. Molempien kuoppien syvyys on lähes metri. Varsinkin Itäisemmän kuopan pohjalla on myös suuria kiviä. Kuopista noin 10 m itään on kaksi noin 50 cm läpimittaista kuoppaa (kuopat 3-4) myös lähes itä-länsi-suuntaisessa rivissä. Kuopat koostuvat huomattavasti pienemmistä kivistä kuin edelliset ja niiden reunat näyttävät paikoin ladotuilta.

Kohteen on löytänyt Antti Saari 13.9. 1993 (A. Saaren muistiinpanot).

MjR 315 010091

**Kälviä 91. Kangaskoski**Perustiedot

- MJ-tyyppi: Asuinpainanteet
- Ajoitus: Kivikautinen
- Lukumäärä: 3
- Peruskartta: 2323 09 Ullavanjoki
- Koordinaatit: X=7067 00 Y=485 52 Y=73
- Maastomerkinnot: ei
- Sijainti: Ullavan kirkosta n. 9 km länsi-lounaaseen

Omistajatiedot

- Kylä: Kälviä
- Tila: 315-402-0012:0024

Inventointi 1999

- Aika: 31.5. 1999
- Löydöt: Liuske-esine 1 kpl (KM 31943:1), kvartsi-iskoksia 13 kpl (KM 31943:2)
- Karttaotteet: 2323 09 Ullavanjoki, 1:20 000. Hki 1979/Pp. 1987. Kohdetta ei ole merkitty peruskarttaan. Yleiskartta, 1:1000.
- Mustavalkonegatiivit: 114842-114845

Tutkimuskertomus

Kohde sijaitsee noin 70 m Ullavanjoen pohjoispuolella ja noin 400 m Haapasalon metsäautotien päästä länsi-luoteeseen. Asuinpainanteet sijaitsevat kuusi- ja mäntymetsää kasvavan kankaan kaakkoisrinteessä. Aluskasvillisuutena kankaalla on puolukka ja mustikka.

Kankaalla on kolme asuinpainannetta:

Asuinpainanne 1: Läpimitta 6 x 5 m, soikea, syvyys n.20 cm, suunta pohjois-etelä. Heikosti erottuva.

Asuinpainanne 2: Läpimitta 4 x 2,5 m, suorakaide, syvyys n. 50-60 cm, suunta itä-länsi

Asuinpainanne 3: Läpimitta 5 x 4 m, soikea, syvyys n.40-50 cm, suunta luode-kaakko. Painanteessa kasvaa kaksi kuusta.

Asuinpainanteen 1 keskelle kaivettiin 30 x 30 cm koekuoppa. Harmaan n. 15 cm paksun huuhtoutumiskerroksen alta alkoi puna-ruskea karkeasta hiekasta muodostunut kulttuurikerros. Löydöt tulivat heti kerroksen yläosasta. Kaivaminen lopetettiin tähän ja kuoppa peitettiin. Myös asuinpainanteen 2 keskelle kaivettiin vastaavanlainen n. 20-30 cm syvä koekuoppa. Tässä hiekka oli hienojakoisempaa kuin edellisessä, ja huuhtoutumis- ja kulttuurikerroksen raja selvempi. Löytöjä ei tullut. Molemmissa koekuopissa turvekerros oli erittäin paksu. Kaikissa asuinpainanteissa ympärysvalli oli hyvin matala ja heikosti erottuva, paikoin sitä ei tuntunut ollenkaan.

Mjr 315 010092

**Kälviä 92. Jokikorpi**Perustiedot

- MJ-tyyppi: Rajamerkit? Muistomerkit?
- Ajoitus: Ajoittamaton
- Lukumäärä: 2 pystykiveä
- Peruskartta: 2323 09 Ullavanjoki
- Koordinaatit: X=7067 08 Y=485 14 Z=70-72,5
- Maastomerkintä: ei
- Sijainti: Ullavan kirkosta n. 10 km länsi-lounaaseen

Omistajatiedot

- Kylä: Jokikylä
- Tila: 315-401-0025-0002

Inventointi 1999

- Aika: 31.5. 1999
- Löydöt: Ei mitään
- Karttaotteet: 2323 09 Ullavanjoki, 1:20 000. Hki 1979/Pp. 1987. Kohdetta ei ole merkitty karttaan. Yleiskartta, 1:1000
- Mustavalkonegatiivit: 114846-114851

Tutkimuskertomus

Kohde sijaitsee Haapasalon metsäautotien päästä 800 m luoteeseen ja Ullavanjoesta hieman yli 100 m pohjoiseen mänty- ja kuusimetsää kasvavan kankaan lounaisrinteessä. Paikalla on kaksi pystykiveä. Pystykivi 1 on vaaleanharmaata graniittia. Sen korkeus on 1m. Kiven leveys sen alaosasta on n. 1m ja se kapenee ylöspäin. Paksuus on n. 40 cm. Kiven reunoilla paksun sammaleen alla tuntuu pienempiä kiviä, joilla iso kivi on tuettu paikoilleen.

Alempana rinteessä n. 40 m lounaaseen sijaitsee pystykivi 2. Kyseessä on suurimmaksi osaksi maan alla oleva liuskekivilohkare, jonka tylppä pää törröttää pystyssä sammalmättään päällä. Kivi on osittain rapautunut. Mahdollisesti kyseessä on luonnonmuodostuma.

Kohteen on löytänyt Antti Saari 29.4. 1995 (A. Saaren muistiinpanot)



## Kälviä 93. Kiimanevan Hautakangas

### Perustiedot

- MJ-tyyppi: Jätinkirkko
- Ajoitus: Ajoittamaton
- Lukumäärä: 1
- Peruskartta: 2323 09 Ullavanjoki
- Koordinaatit: X=7069 84 Y=482 96 Z= 72,5
- Maastomerkintä: ei
- sijainti: Ullavan kirkosta n. 13 km länsi-luoteeseen.

### Omistajatiedot

- Kylä: Peltokorpi
- Tila: 315-403-009-002

### Inventointi 1999

- Aika: 1.6. 1999
- Löydöt: Ei mitään
- Karttaotteet: 2323 09 Ullavanjoki, 1:20 000. Hki 1979/Pp. 1987. Kohdetta ei ole merkitty peruskarttaan. Yleiskartta, 1:1000
- Mustavalkonegatiivit: 114852-114857

### Tutkimuskertomus

Kohde sijaitsee kangassaarekkeessa Lintukankaalta Köyriselle johtavalta metsä-autotieltä n. 700 m itään ja Iso-Köyrisen järveltä n. 1700 m koilliseen. Kangassaareke on hyvin kivikkoinen ja paksun sammaleen ja mustikanvarpujen peitossa. Valtapuuna kankaalla on mänty. Korkeimmalla kohdalla on päänkokoisista kivistä ladottu kehävalli, jonka leveys on 1,5-2,5 m. Vallin sisä-alue on varsin tasainen. Sen mitat ovat 6 X 3 m ja suunta luode-kaakko. Vallin itäreunassa on 2 m läpimittainen kuoppa ja kaakkoispäädyssä laakea 1 m läpimitaltaan oleva kuoppa. Jälkimmäisestä hieman itään vallin ulkopuolella on samanlainen kuoppa. Lisäksi vallin länsireunassa on vielä puolenmetrin levyinen kuoppa. Vallin sisäpuolella kasvaa paksua jäkälää jonka alla on tiheää pienistä kivistä koostuvaa kiveystä. Vallin sisäpuolella kasvaa kaksi koivua ja mänty, eivät kovin vanhoja.

Kohteen on löytänyt Antti Saari 16.4. 1993. (A. Saaren muistiinpanot)

## Kälviä 94. Tuohikorvenharju

### Perustiedot

- MJ-tyyppi: Röykkiö ja kuoppia pirunpellossa
- Ajoitus: Ajoittamaton
- Lukumäärä: 1
- Peruskartta: 2323 09 Ullavanjoki
- Koordinaatit: X=7067 32 Y=489 10 Z=88
- Maastomerkintä: ei
- Sijainti: Ullavan kirkosta n. 7 km länsi-lounaaseen

### Omistajatiedot

- Kylä: Ruotsala
- Tila: 315-405-0017-002

### Inventointi 1999

- Aika: 30.6. 1999
- Löydöt: Ei mitään
- Karttaotteet: 2323 09 Ullavanjoki, 1:20 000. Hki 1979/Pp. 1987. Kohdetta ei ole merkitty peruskarttaan. Yleiskartta, 1:1000.
- Mustavalkonegatiivit: 114859-114862

### Tutkimuskertomus

Kohde sijaitsee pitkän ja kapean luode-kaakko- suuntaisen harjun kaakkoispäässä n. 1 km Ruhkalammesta itä-kaakkoon ja n. 1600 m Vähälän taloista etelä-lounaaseen. Valtapuuna harjulla on mänty. Harjun kaakkoispää on pirunpeltoa. Sen kaakkoispuolella loivassa kivikkoisessa rinteessä on pyöreä sammaloitunut röykkiö. Sen läpimitta on noin 4 metriä ja korkeus noin 50 cm. Keskellä röykkiötä on kraaterimainen kuopanne. Röykkiöstä n. 30 m luoteeseen on pirunpellossa n. 10 X 3 m laakea painanne ja muutamia pieniä epämääräisiä kuoppia.

Kohteen on löytänyt Antti Saari 7.8. 1986 (A. Saaren muistiinpanot)

## Kälviä 95. Kettuharju 6

### Perustiedot

- MJ-tyyppi: Kuoppia pirunpellossa
- Ajoitus: Ajoittamaton
- Lukumäärä: 7
- Peruskartta: 2323 09 Ullavanjoki
- Koordinaatit: X=7066 88 Y=487 76 Z=85
- Maastomerkintä: ei
- Sijainti: Ullavan kirkosta n. 8 km länsi-luoteeseen

### Omistajatiedot

- Kylä: Ruotsala
- Tila: 315-405-0010-0009

### Inventointi 1999

- Inventointi: 3.6. 1999
- Löydöt: Ei löytöjä
- karttaotteet: 2323 09 Ullavanjoki, 1:20 000. Hki 1979/Pp. 1987. Kohdetta ei ole merkitty peruskarttaan. Yleiskartta, 1:1000.
- Negatiivit: 114862-114871

### Tutkimuskertomus

Kohde sijaitsee kangassaarekkeella n. 600 m Ullavanjoesta kaakkoon ja n. 400 m Ruhkalammesta etelään. Kankaalla kasvaa taimikkoa ja mäntymetsää. Kankaan laella korkeimmalla kohdalla on pirunpelto, jossa on seitsemän kuoppaa:

- Kuoppa 1: Mitat 6 x 4 m, soikea, syvyys n. 80 cm, suunta itä-länsi.
- Kuoppa 2: Mitat 6 x 4 m, soikea, syvyys n. 80 cm, suunta itä-länsi.
- Kuoppa 3: Mitat 3 x 3 m, pyöreä, syvyys n. 80 cm.
- Kuoppa 4: Mitat 1 x 1 m, pyöreä, syvyys n. 50 cm.
- Kuoppa 5: Mitat 3 x 3 m, pyöreä, syvyys n. 50 cm.
- Kuoppa 6: Mitat 4 x 2 m, suorakaide, syvyys n. 50 cm, suunta luode-kaakko.
- Kuoppa 7: Mitat 7 x 4 m, soikea, syvyys n. 40-50 cm, suunta itä-länsi.

Kuoppa 1 muistuttaa läheisesti asuinpainannetta. Se on säännöllisen muotoinen ja reunoilla kasvaa jäkälää. Välittömästi kuopan eteläpuolella on muutamia nyrkinkokoisia kvartsikimpaleita. Kvartsi vaikuttaa hyvälaatuiselta. Kuoppa 2 ei ole yhtä selkeä. Sen keskellä kasvaa tiheä kuusi, joka haittaa näkyvyyttä. Kuopan reunat koostuvat isoista kivistä. Kuoppien 5-6 reunoille on kaivettu pienemmät kuopat. Kuoppa 7 on isoin ja sijaitsee pirunpellon ulkopuolella. Kysymyksessä saattaa olla asuinpainanne, joskin pohja tuntuu kiviseltä.

Kohteen on löytänyt Antti Saari 4.8. 1986 (A. Saaren muistiinpanot)

Kälvä 96. VionharjuPerustiedot

- MJ-tyyppi: Kivilatomus
- Ajoitus: Ajoittamaton
- Lukumäärä: 2
- Peruskartta: 2323 12 Ullava
- Koordinaatit: X=7064 20 Y=493 70 Z=115
- Maastomerkintä: ei
- Sijainti: Ullavan kirkosta 3,5 km etelään.

Omistajatiedot

- Kylä: Jokikylä
- Tila: 315-401-0018-0031

Inventointi 1999

- Aika: 30.8. 1999
- Löydöt: Ei mitään
- Kartta-otteet: 2323 12 Ullava, 1:20 000. Hki 1978. Kohdetta ei ole merkitty peruskarttaan. Yleiskartta, 1:1000
- Mustavalkonegatiivit: 114877-114879

Tutkimuskertomus

Kohde sijaitsee 3 km kaakkoon Rautajalan ja Vionharjun metsäautoteiden risteyksestä ja 1 km länteen Kälvän ja Ullavan kuntien rajasta luode-kaakko-suuntaisen soraharjun pohjoisosassa. Suuri osa harjusta on jäkälää kasvavaa pirunpeltoa. Kapealla harjulla soranottoaikan etelä puolella on kaksi kivilatomusta:

Kivilatomus 1 on kartionmuotoinen, korkeus n. 1.50 cm. Ladelman pohjaosa on mitaltaan 3 x 2 m ja se kapenee ylöspäin. Latomuksen alaosa koostuu n. 30-50 cm läpimittaisista kivistä, kun taas ylä-osassa on pienempiä kiviä. Näyttäisi siltä, että kivet on otettu väliittömästi latomuksen ympäriltä.

Kivilatomus 2 sijaitsee n. 12 m kaakkoon latomuksesta 1. Latomus koostuu hieman isommista kivistä kuin edellinen, ja sen pohjamitta on 3 x 3 m. Latomuksen ylä-osa on tuhoutunut ja sen keskelle on kaivettu kuoppa. Latomus muistuttaa muodoltaan katkaistua kartiota. Tässäkin tapauksessa kivet on kerätty väliittömästi latomuksen ympäriltä.

Latomukset eivät liene kovin nuoria, sillä niiden ympärillä kasvaa paksu jäkäläpeite niissä kohdissa, joista kivet on otettu. Samantyyppisiä latomuksia on löytänyt mm. Hannu Kotivuori Ranuan Vaaralamminvaaralta, jossa niitä on peräti 9 rakan reunalla (Kotivuori 1993: 28). Selitystä niille ei tunneta.

Latomuksista n. 200 m kaakkoon harjun kaakkoispäässä on pirunpellossa muutamia epämielisiä kuoppia

Kohteen on löytänyt Antti Saari 21.8. 1986 (A. Saaren muistiinpanot)

Lähde: Kotivuori, H: Pohjanlahden kiviä muinaisen toiminnan tyysijoina. Lapinraunioita ja hiidenkiukaita. Museovirasto, arkeologian osasto, julkaisu n:o 3.

**Kälviä 97. Hautakangas** 2Perustiedot

- MJ-tyyppi: Rakennuksen pohja ja kolme pystykiveä
- Ajoitus: Ajoittamaton
- Peruskartta: 2324 07 Välikylä
- Koordinaatit: X=7070 18 Y=486 02 Z=62,5
- Maastomerkintä: ei
- Sijainti: Ullavan kirkosta 13 km luoteeseen

Omistajatiedot

- Kylä: Jokikylä
- Tila: 315-401-0049-0003

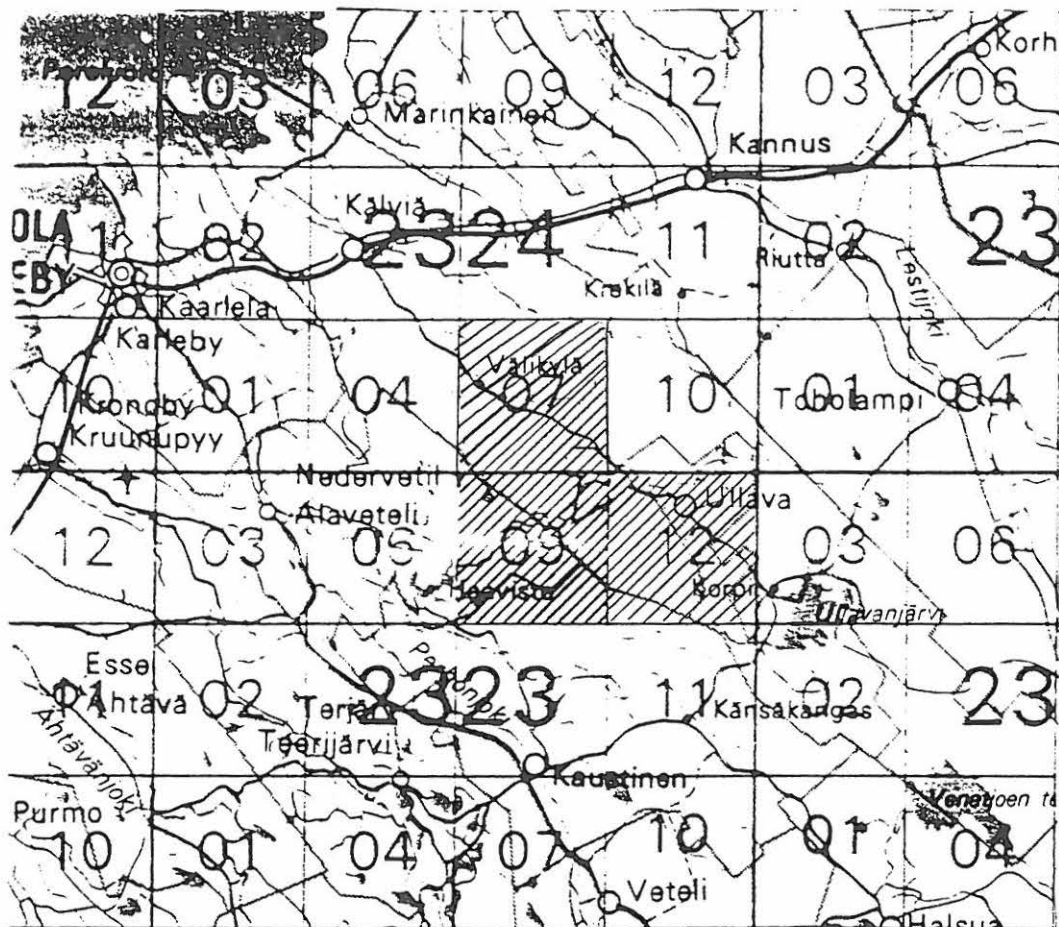
Inventointi

- Aika: 31.8. 1999
- Löydöt: Ei mitään
- Kartta-otteet: 2324 07 Välikylä, 1:20 000. Hki 1998. Kohdetta ei ole merkitty peruskarttaan. Yleiskarttaa ei piirretty.
- Mustavalkonegatiivit: 114873-114876

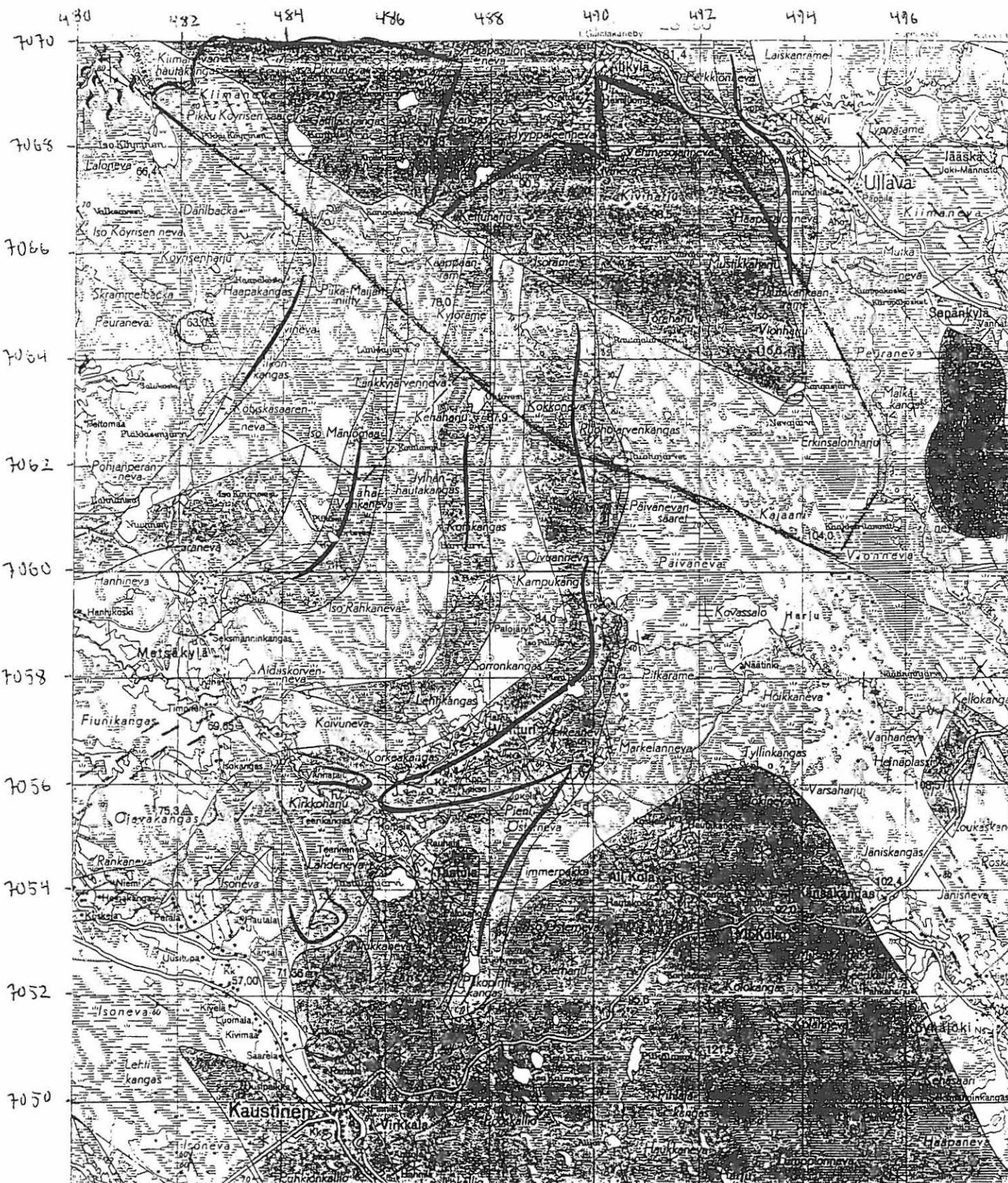
Tutkimuskertomus

Kohde sijaitsee kaksi km kaakkoon Ullavantiestä ja puolitoista km itään Haapasalon taloista. Noin 50 m kohteesta länteen kulkee Haapasalon tiestä kääntyvä metsäautotie. Kohteesta noin 100 m itään kulkee Kälviän ja Ullavan kunnanraja. Maasto on kivikkoista kangasmaastoa, jossa valtapuuna on mänty. Kankaan pohjoisrinteessä on kuoppa, jonka seinämät on ladottu tiiviisti kivillä. Kiveys on U:n muotoinen ja aukeaa rinteeseen eli pohjoiseen päin. Kuopan pohjan maa on hiekkaa. Kuopan itäisen reunakiveyksen päällä on kaksi varsin kookasta kiveä pystyssä. Molemmat kivet ovat kallistuneet hieman pohjoiseen päin. Kuopasta n. 30 m kaakkoon on 50 cm korkea pystykivi, joka on tuettu ympäröivillä kivillä. Sekä kuopan, että pystykivien käyttötarkoitus jäi arvoitukseksi. Mahdollisesti kyseessä saattaa olla jonkinlainen rakennuksen pohja, vaikka tästä ei olekaan varmoja merkkejä.

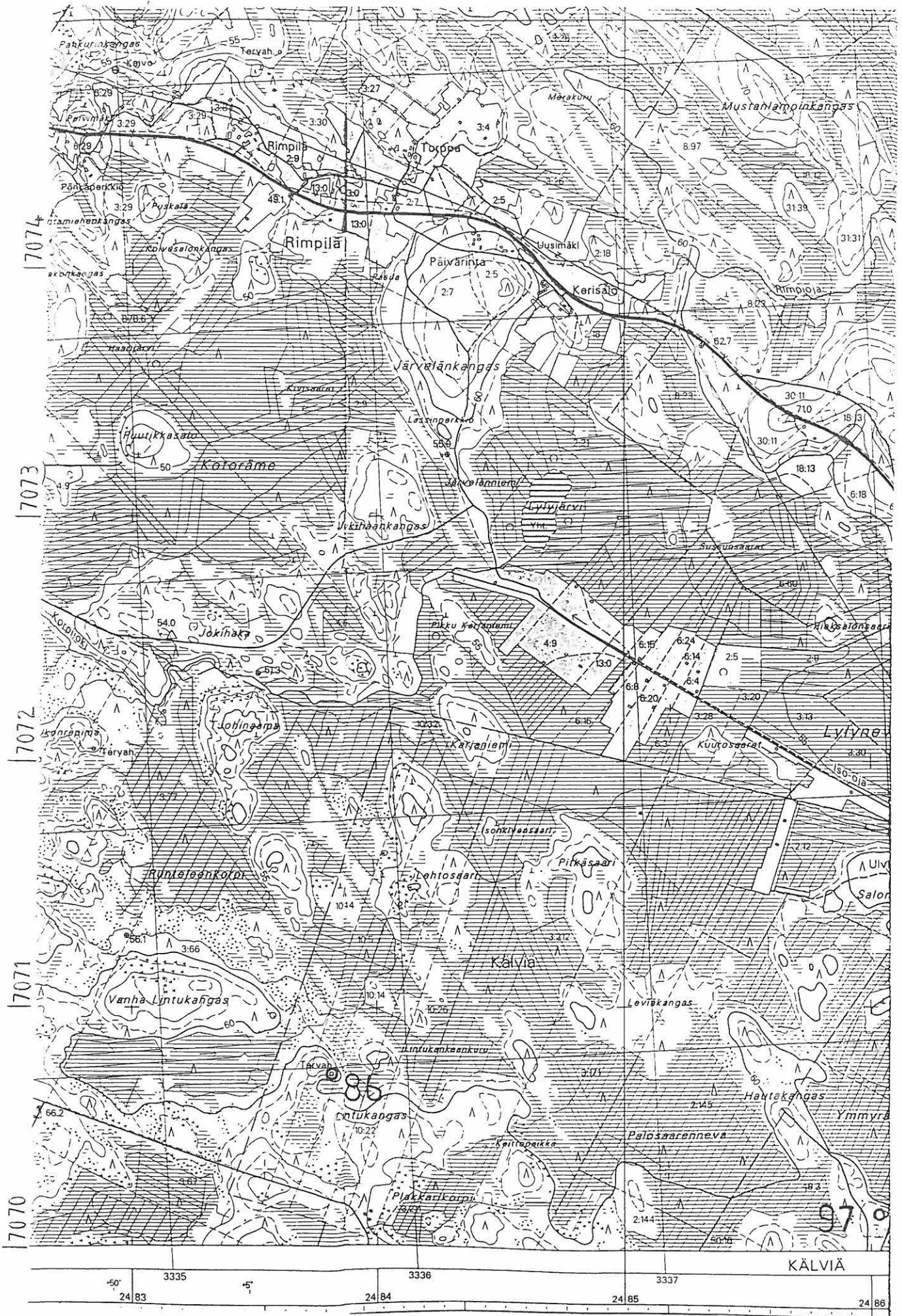
Kohteen on löytänyt Antti Saari 31.10.1993 (A. Saaren muistiinpanot)



Inventointi alueen peruskarttalehtijako. Suurennoskoppio-ote peruskartan 2323 09 ULLAVANJOKI kannesta

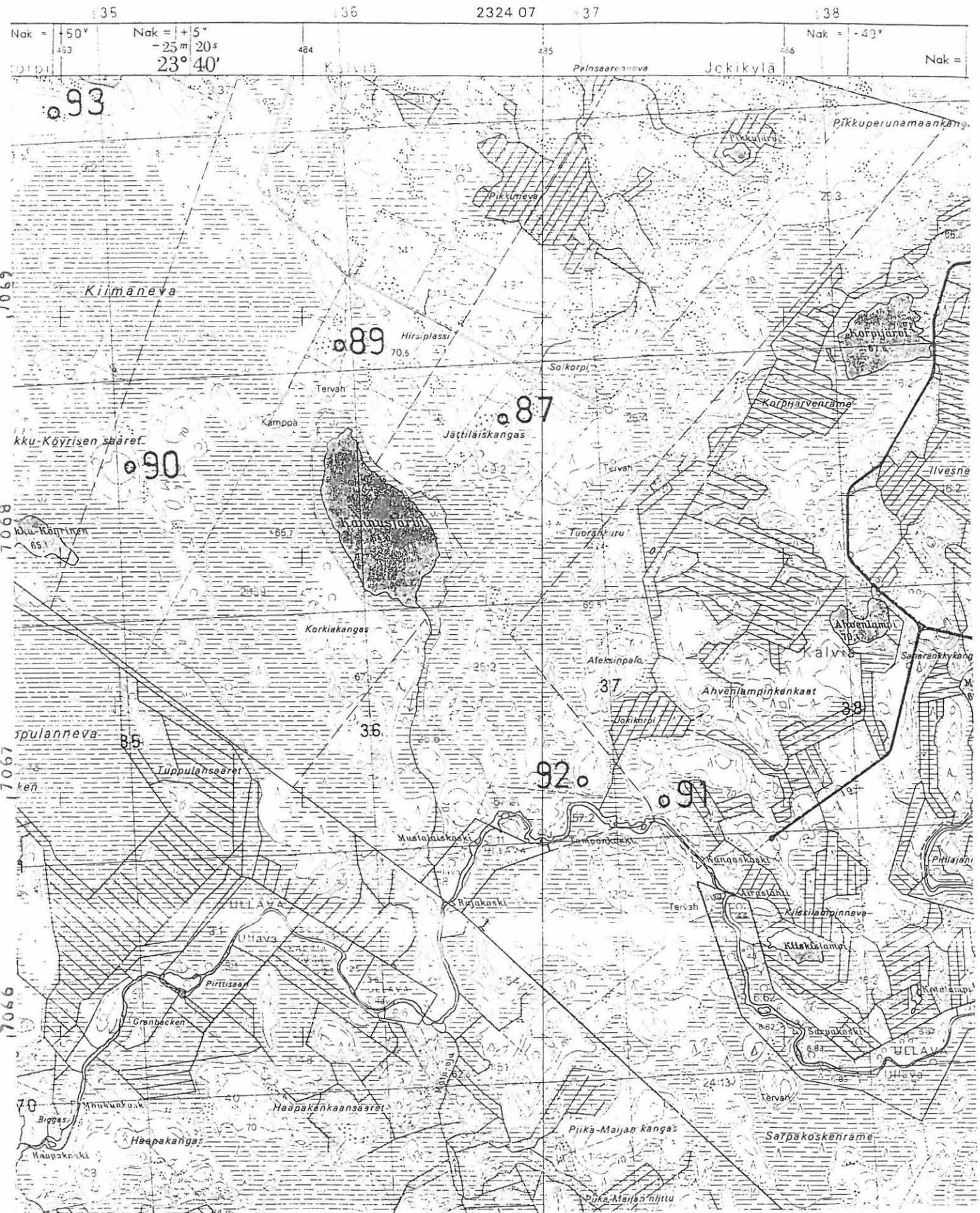


Kartta inventointialueesta. Ote maaperä kartasta KAUSTINEN, mittakaava 1:100 000

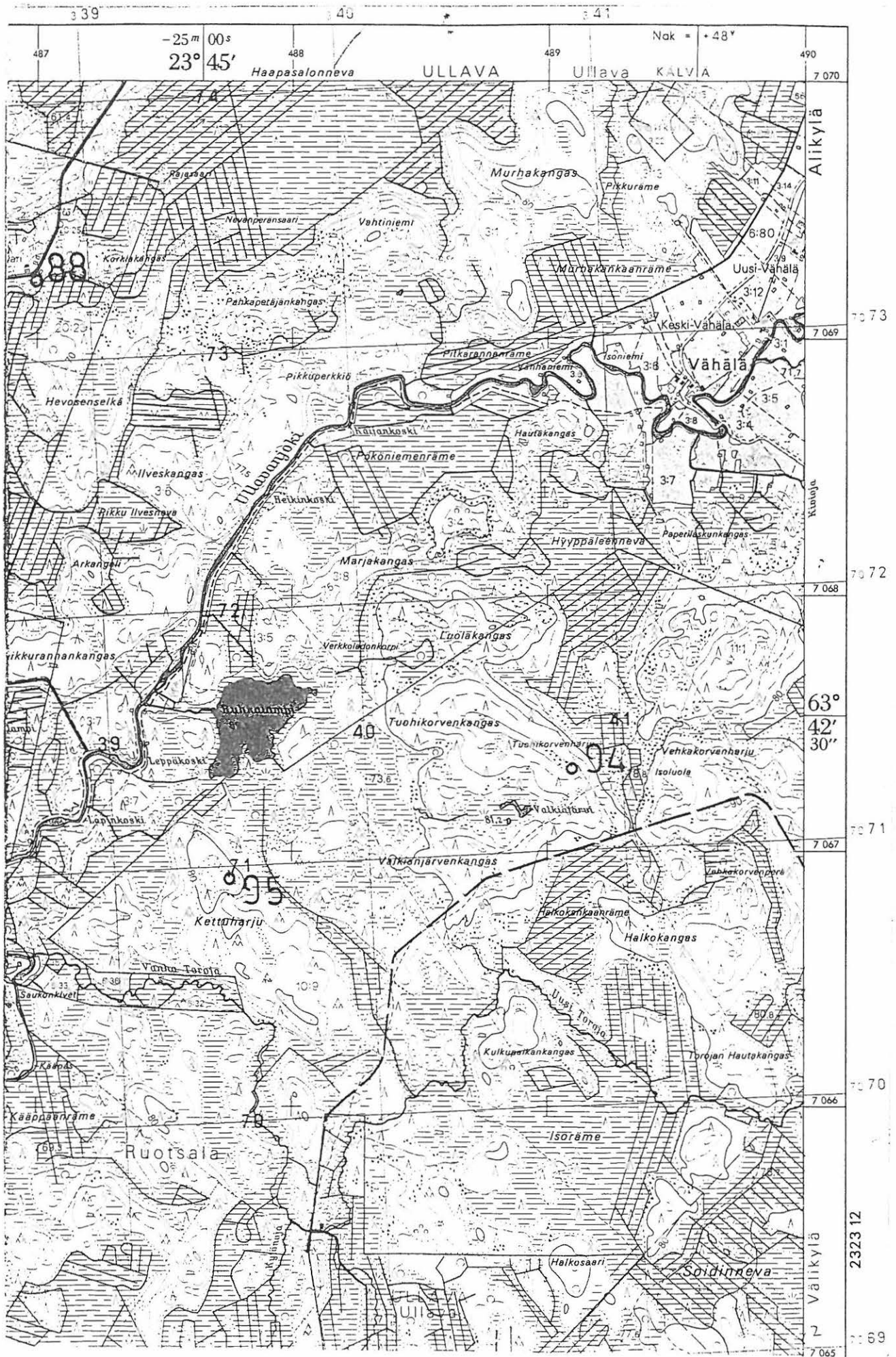


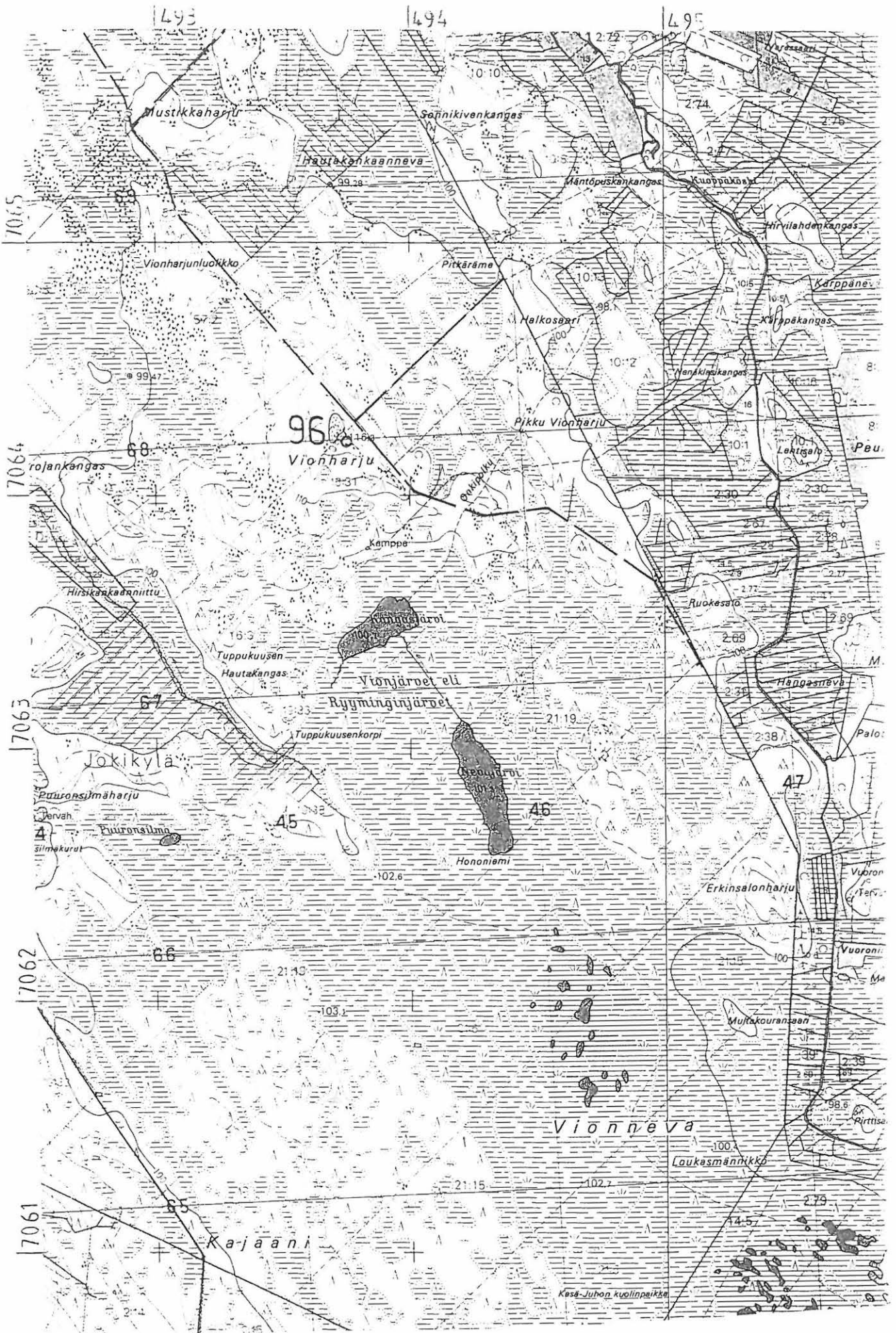
Ote peruskartasta 2324 07 VÄLIKYLÄ, 1:20 000. Helsinki 1998.





Ote peruskartasta 2323 09 ULLAVANJOKI, 1:20 000. Helsinki 1979/Pp. 1987.





Ote peruskartasta 2323 12 ULLAVA, 1:20 000. Helsinki 1978/Pp. 1978.

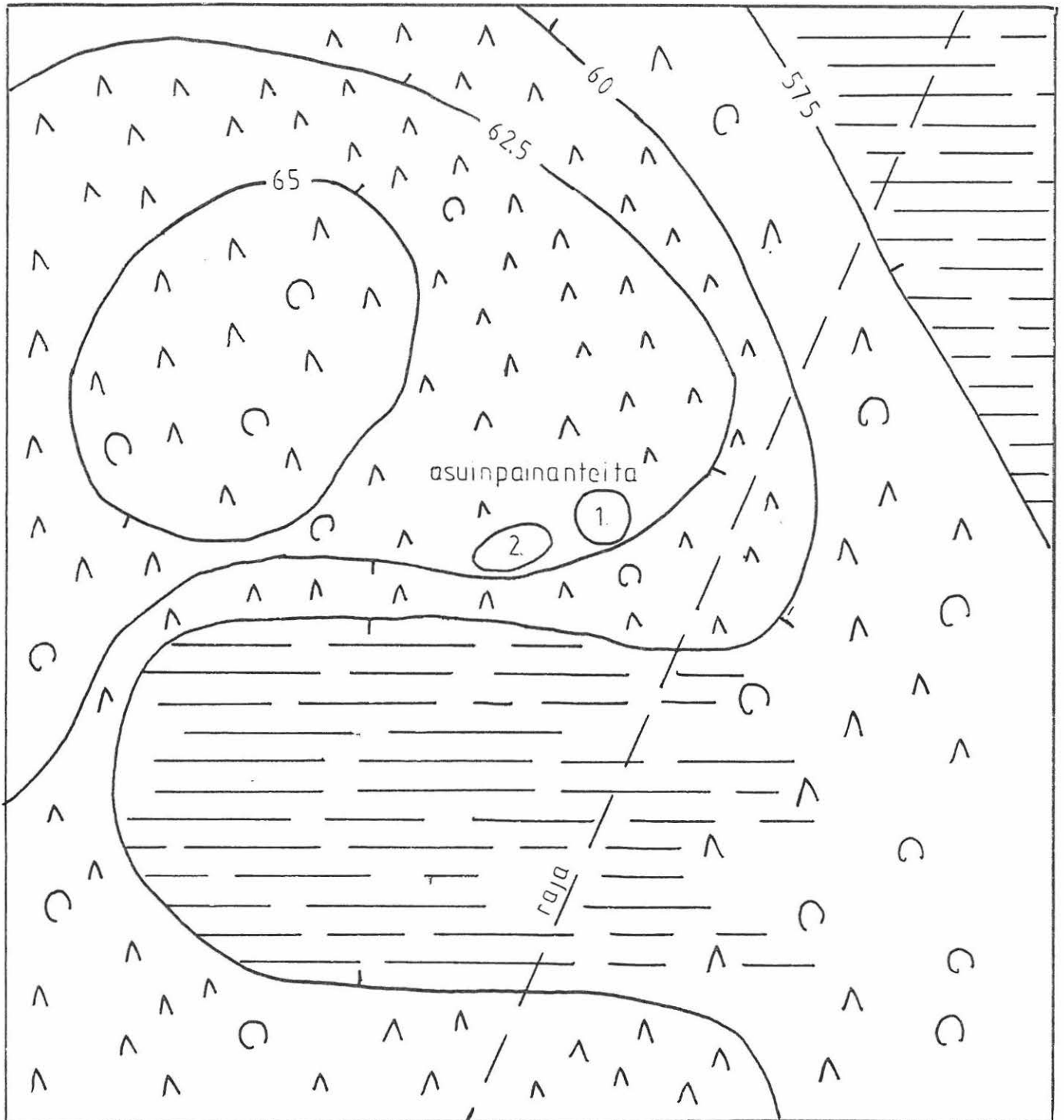
Kälviä 86. Lintukangas

L. Skantsi 1999

Yleiskartta

Mittakaava 1:1000

50m

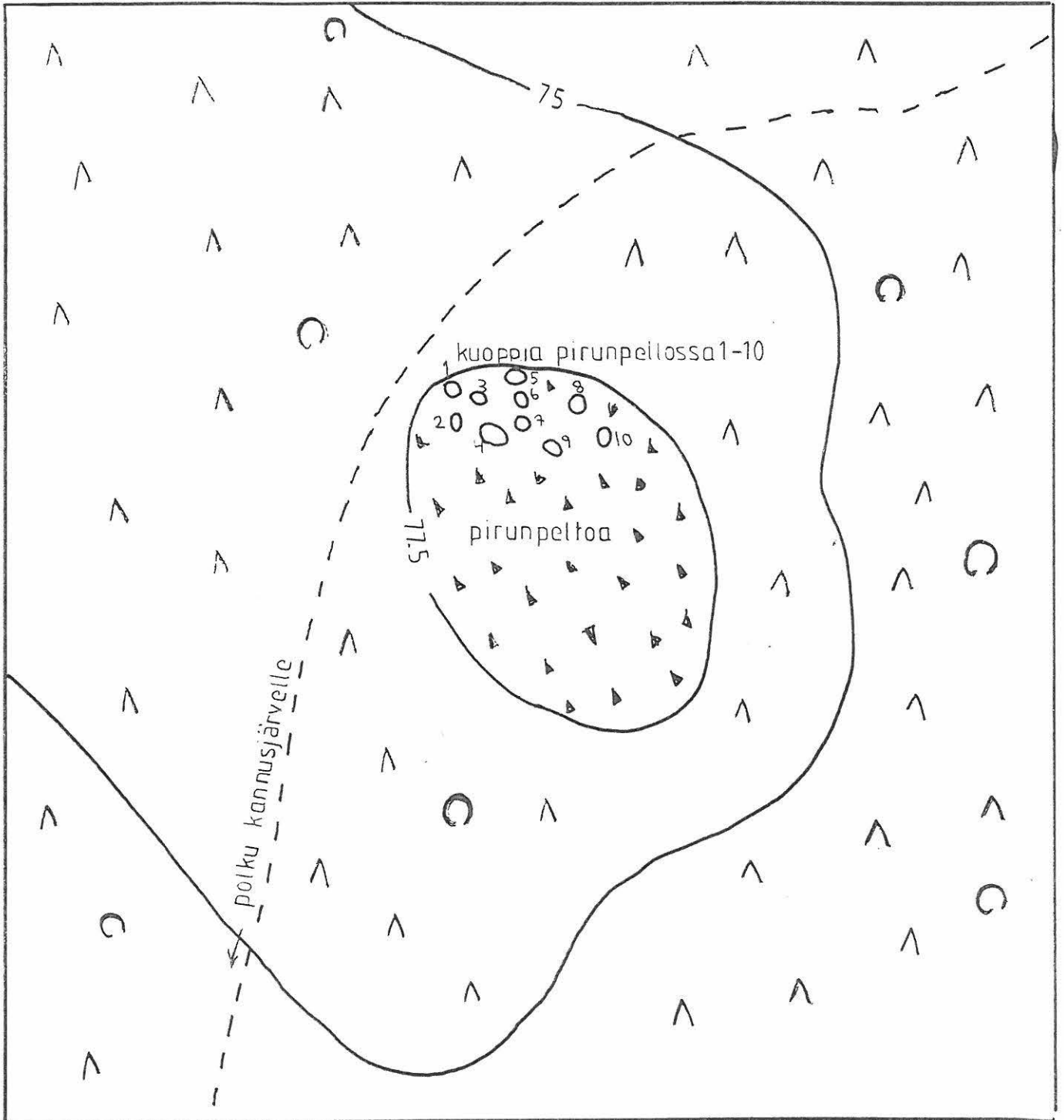
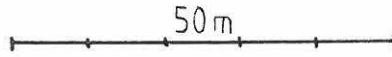


# Kälviä 87. Jättiläiskangas

L. Skantsi 1999

Yleiskartta

Mittakaava 1:1000

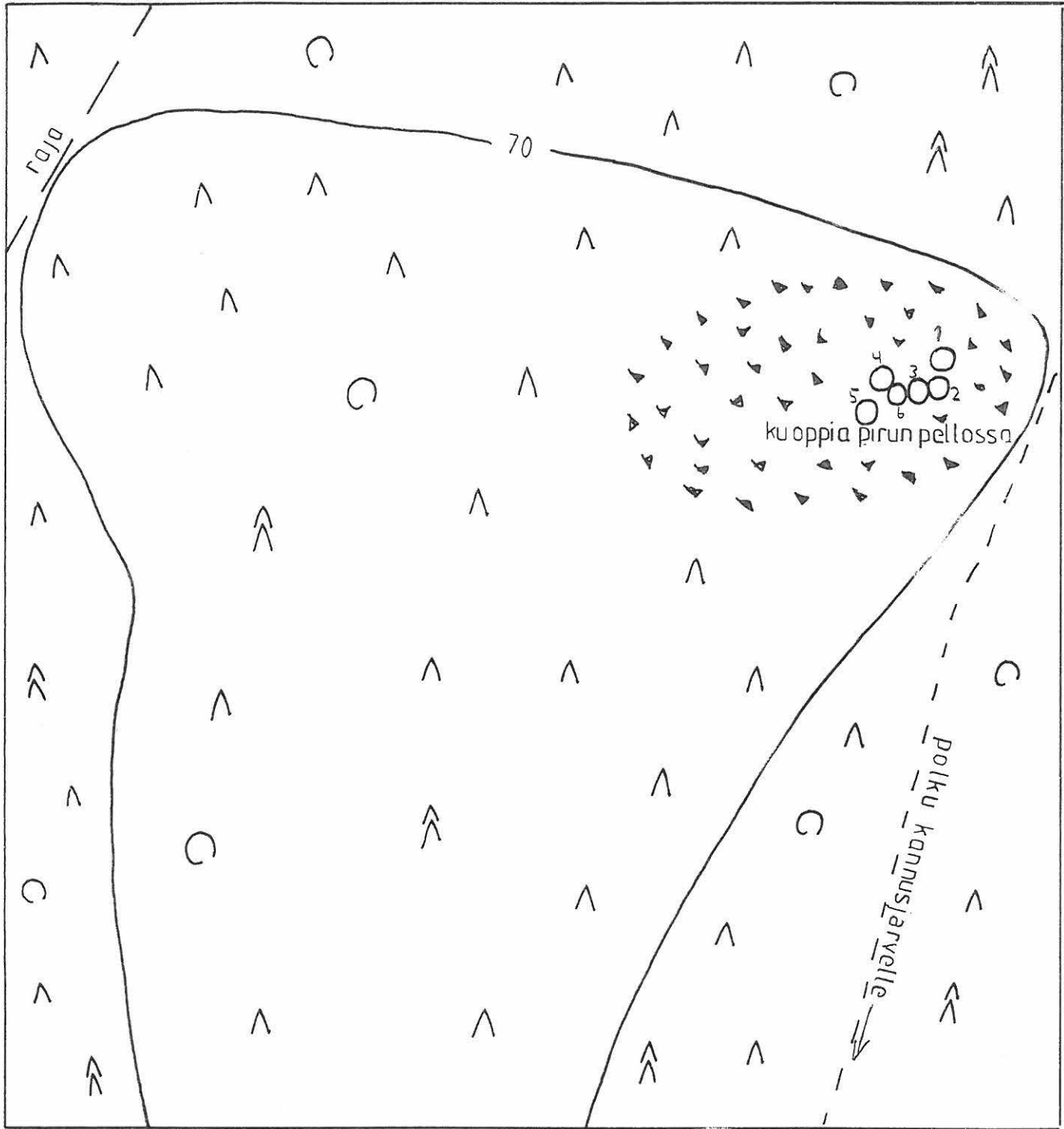
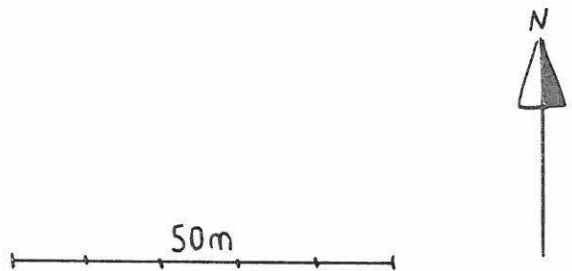


# Kälviä 89. Kannusjärvi

L. Skantsi 1999

Yleiskartta

Mittakaava 1:1000



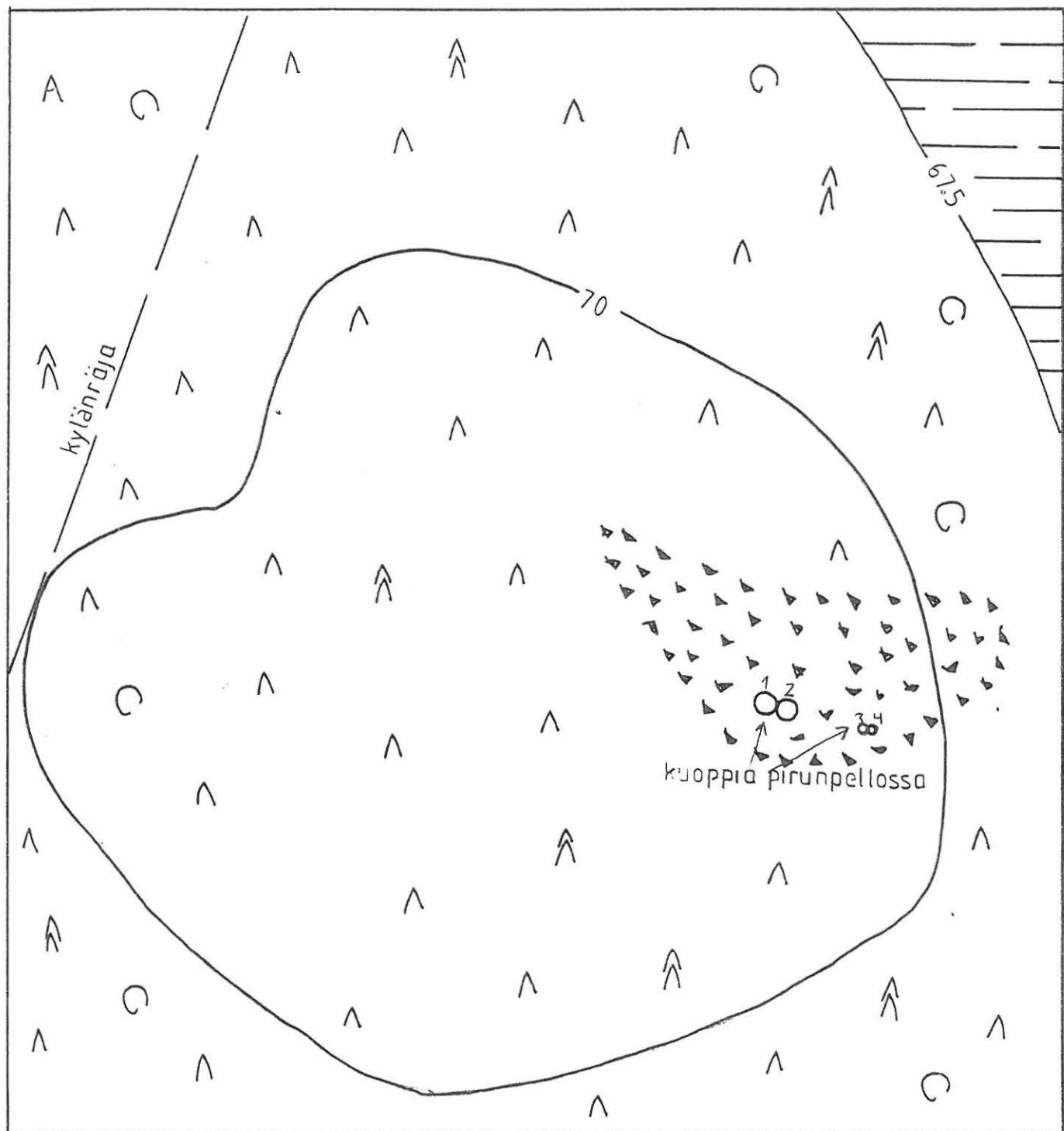
## Kälviä 90. Pikku-Köyrisen saaret

L. Skantsi 1999

Yleiskartta

Mittakaava 1:1000

50m

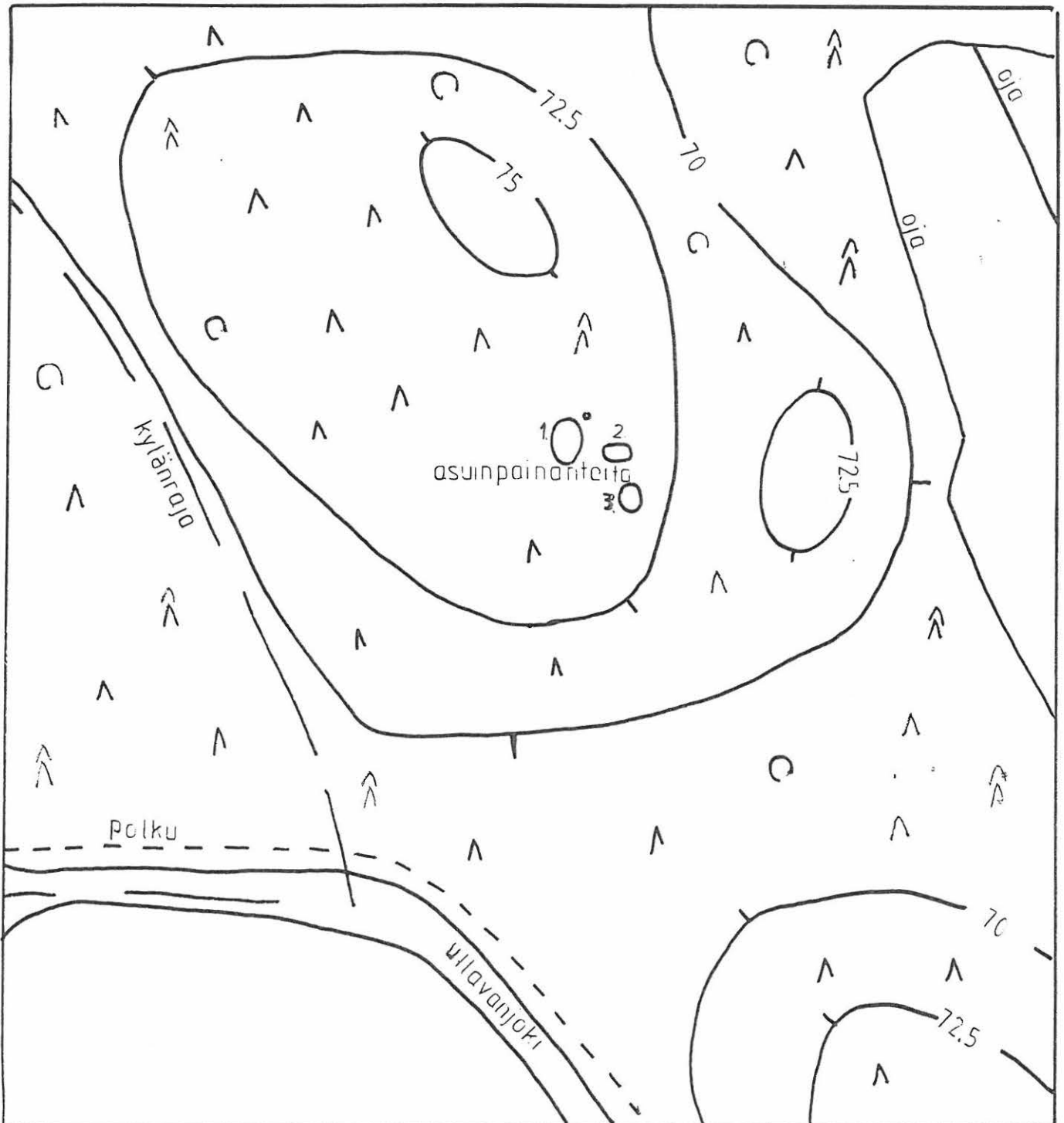


## Kälviä 91. Kangaskoski

L. Skantsi 1999

Yleiskartta

Mittakaava 1:1000





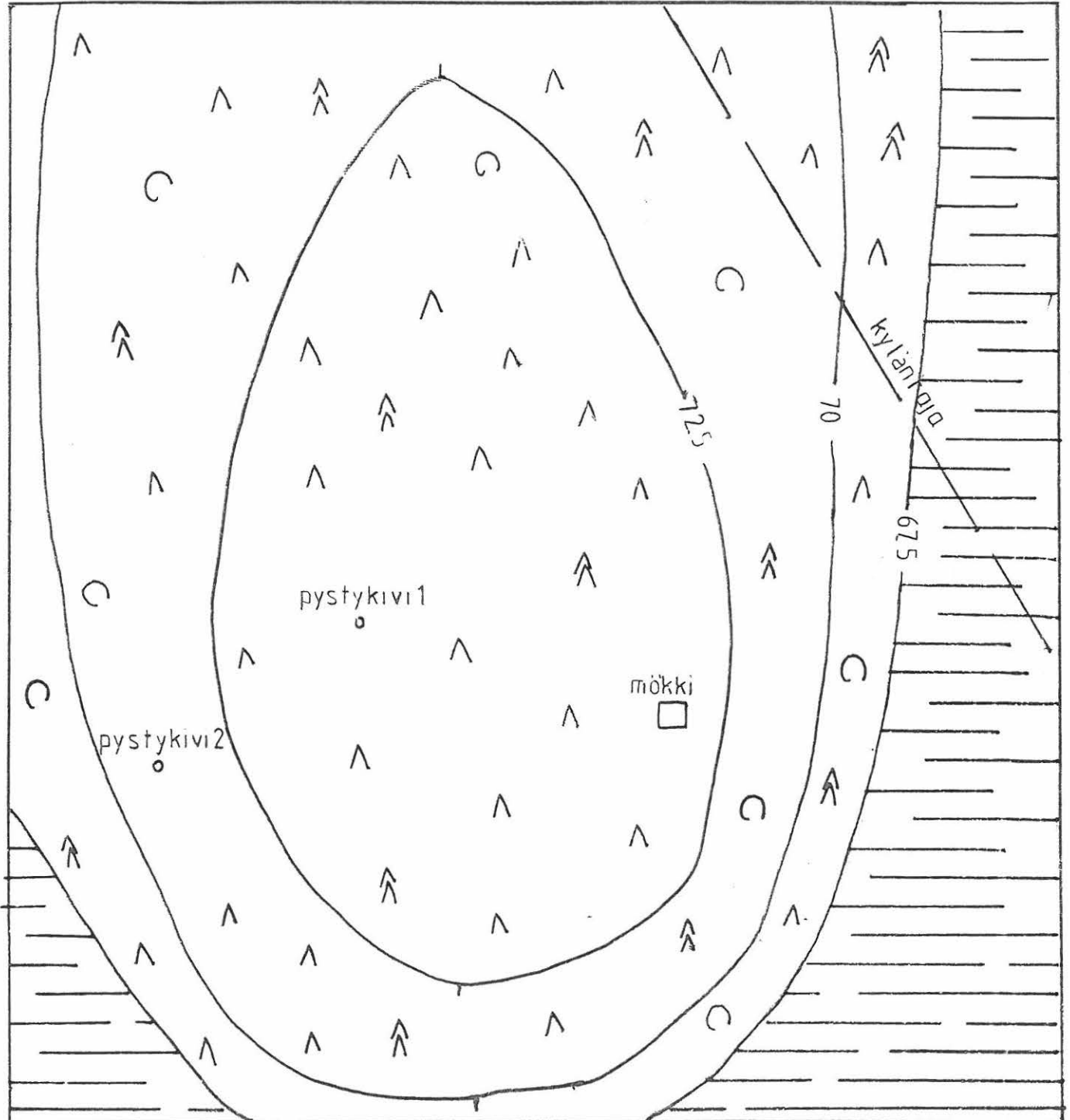
## Kälviä 92. Jokikorpi

L. Skantsi 1999

Yleiskartta

Mittakaava 1:1000

50 m



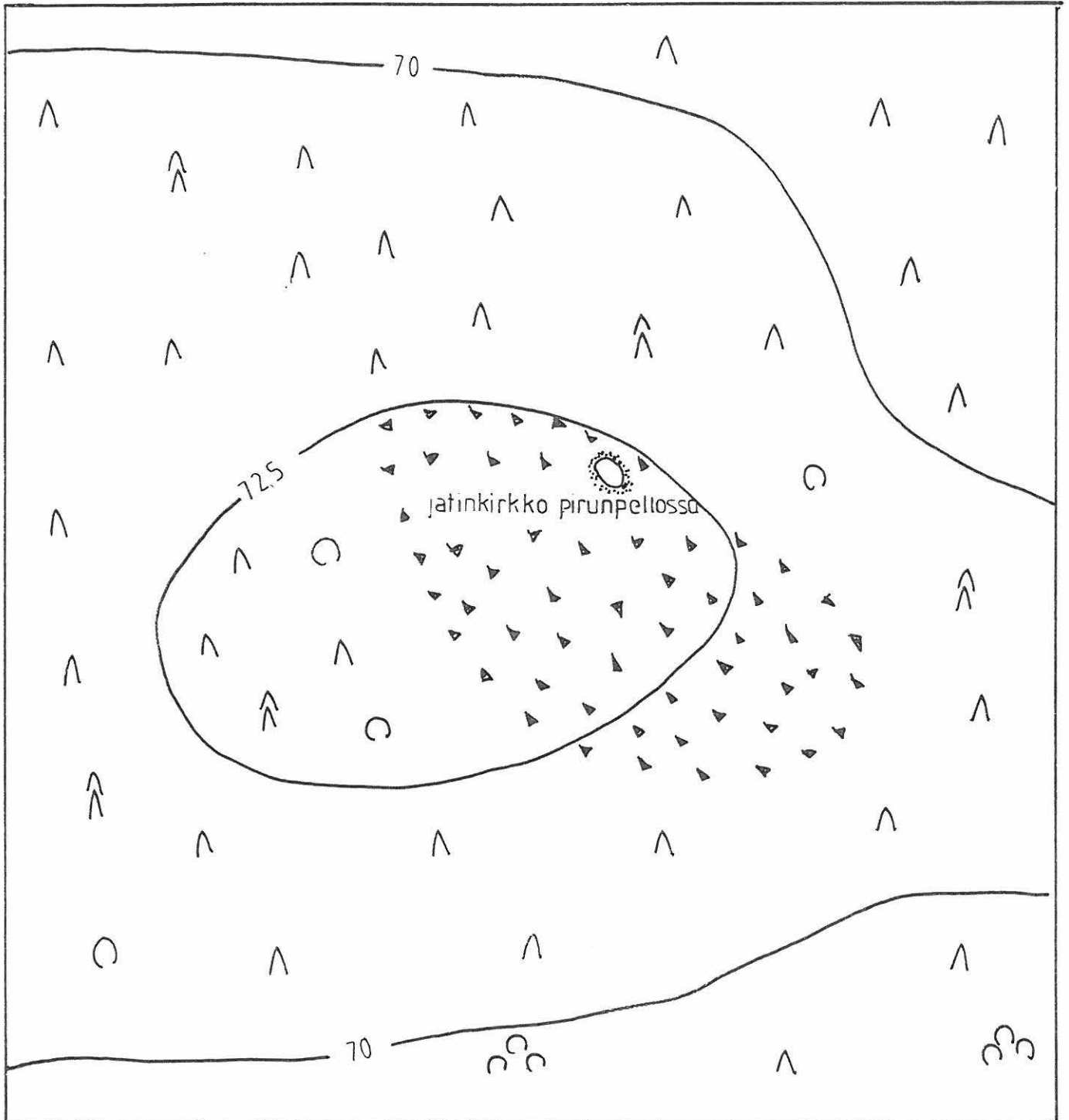
## Kälviä 93. Kiimanevan Hautakangas

L. Skantsi 1999

Yleiskartta

Mittakaava 1:1000

50m



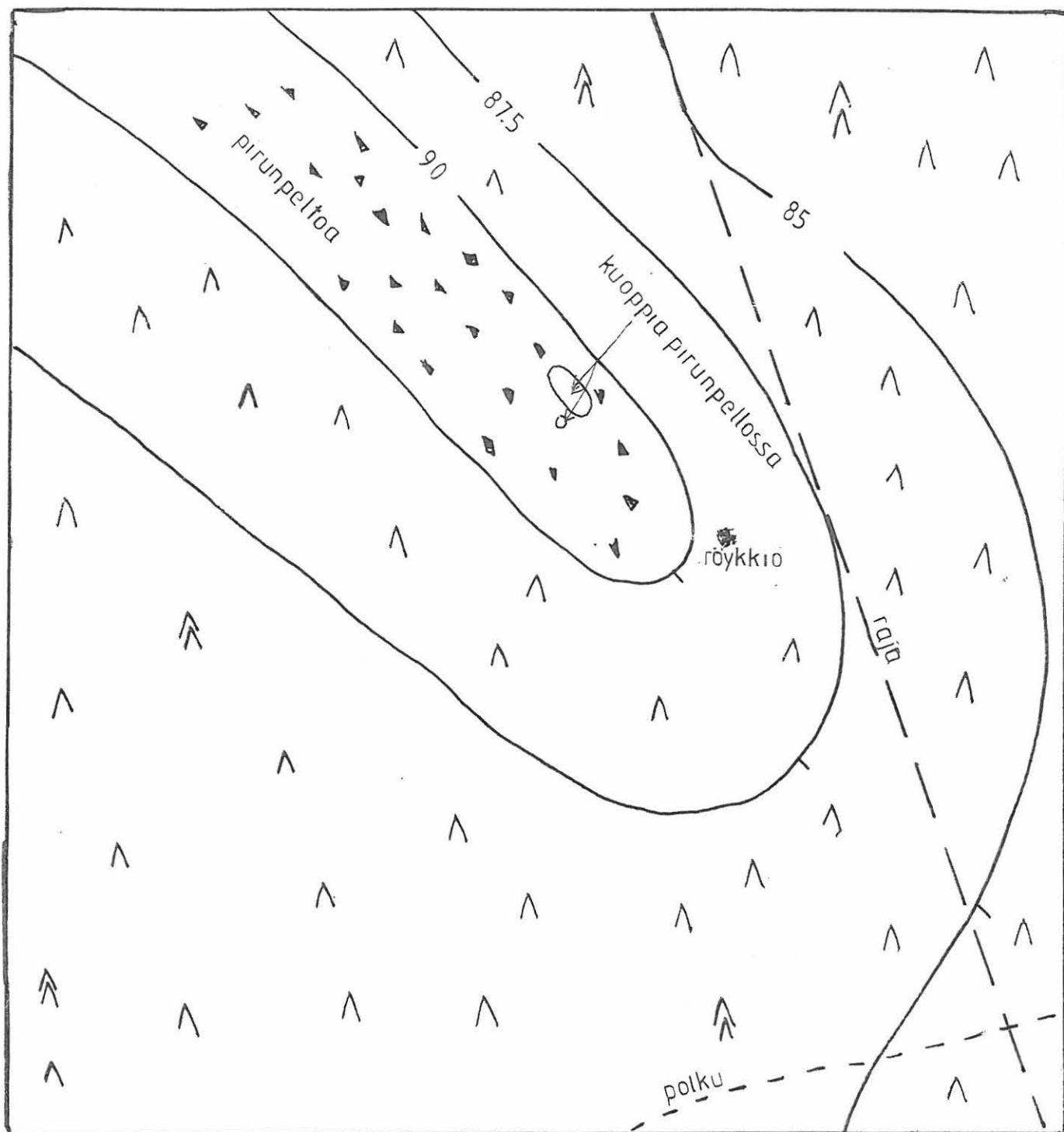
## Kälviä 94. Tuohikorvenharju

L. Skantsi 1999

Yleiskartta

Mittakaava 1:1000

50 m



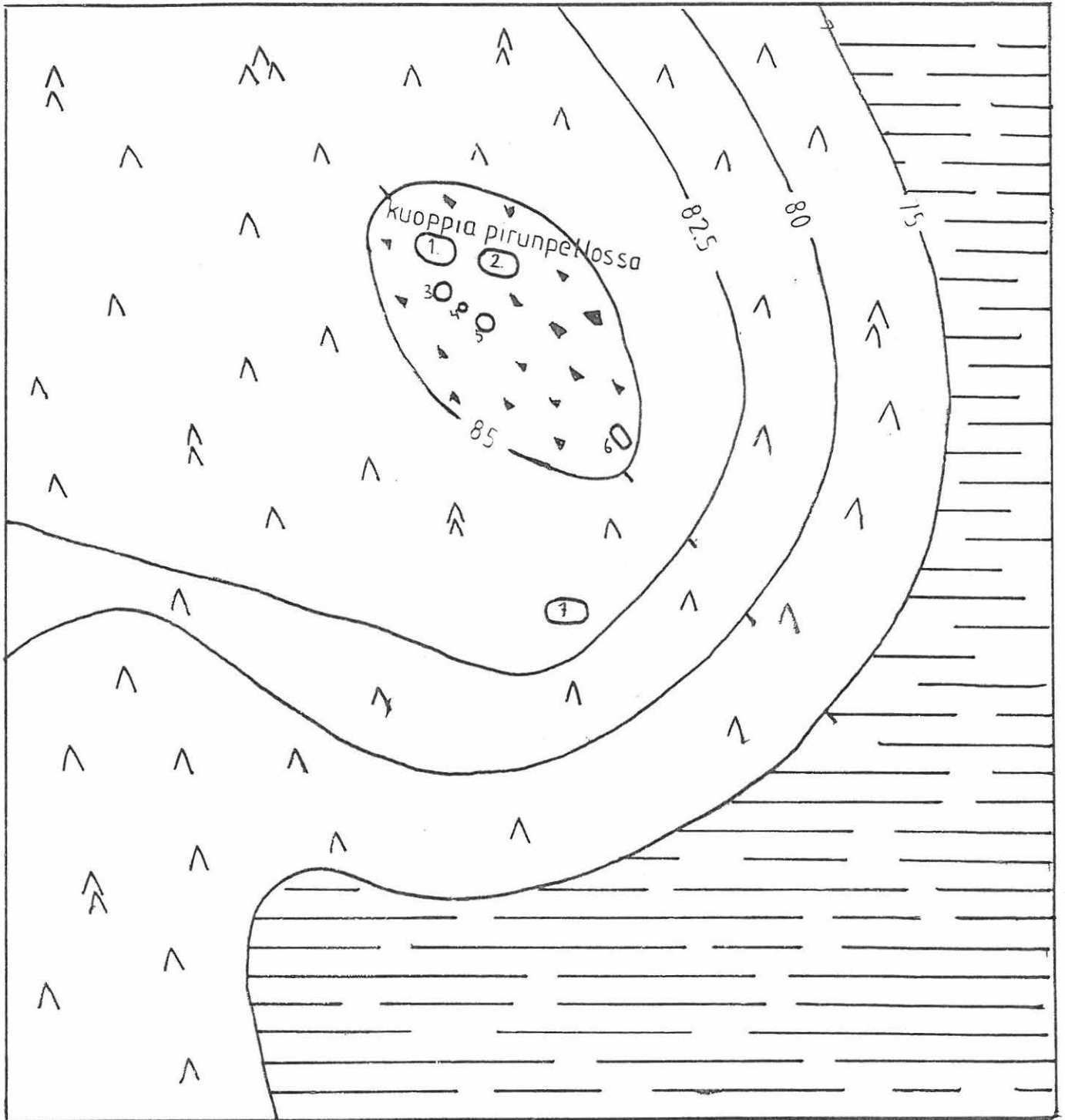
Kälviä 95. Kettuharju

L. Skantsi 1999

Yleiskartta

Mittakaava 1:1000

50 m

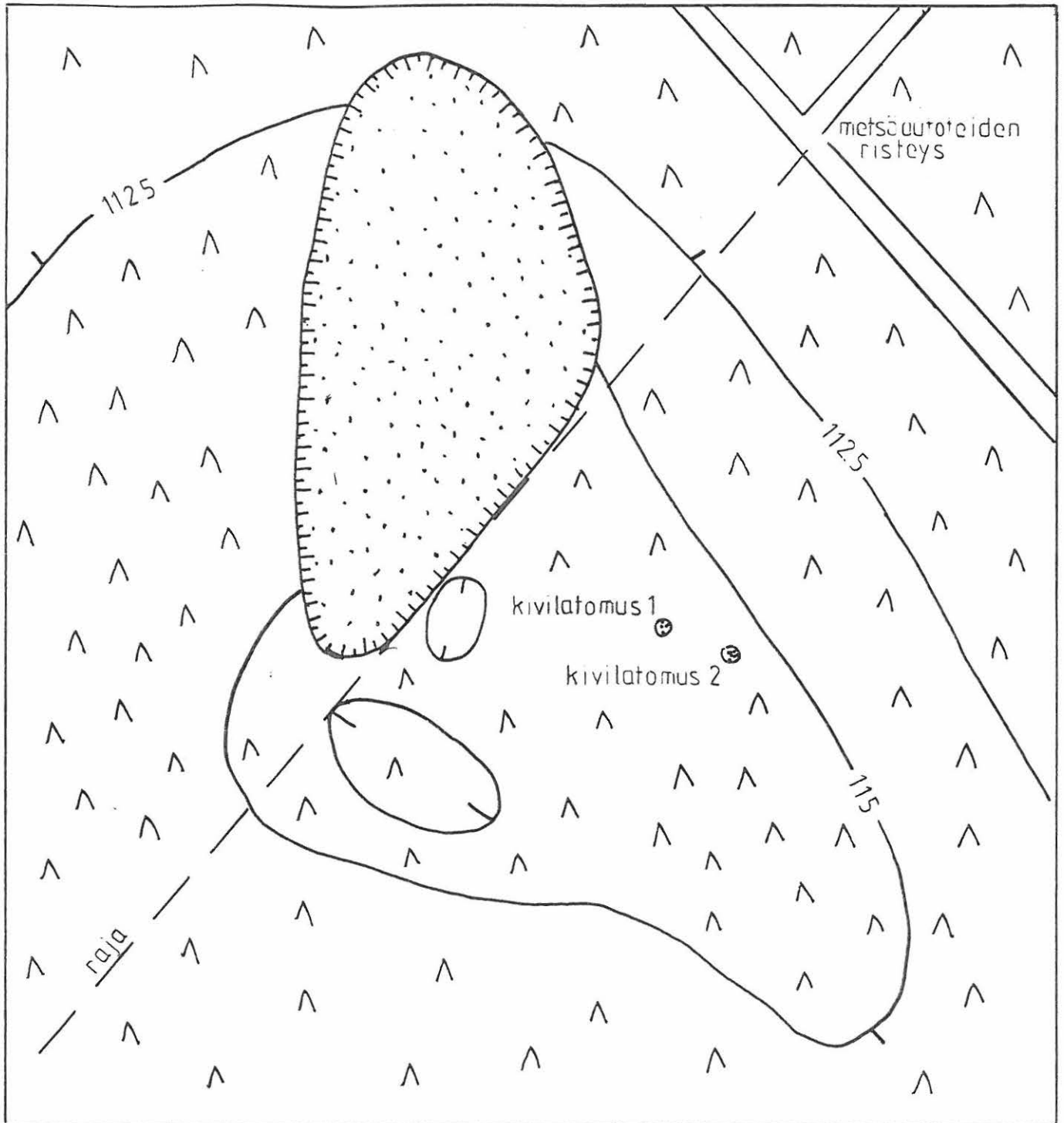
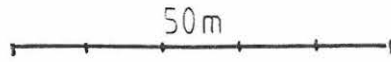


Kälviä 96. Vionharju

L. Skantsi 1999

Yleiskartta

Mittakaava 1:1000



## KÄLVIÄ 1999



Kälviä 87. Jättiläiskangas  
kuopat 6 ja 7 lounaasta

114825



Kälviä 87. Jättiläiskangas  
yleiskuva pirunpellostä kaakosta

114826

## KÄLVIÄ 1999



Kälviä 88. livari  
röykkiö 2 lännestä

114831



Kälviä 89. Kannusjärvi  
kuopat 4 ja 5 idästä

114835

## KÄLVIÄ 1999



Kälviä 89. Kannusjärvi  
yleiskuva pirunpellosta etelästä

114837



Kälviä 90. Pikku-Köyrisen saaret  
yleiskuva pirunpellosta etelästä

114841



## KÄLVIÄ 1999



Kälviä 91. Kangaskoski  
yleiskuva asuinpaikasta lounaasta

114845



Kälviä 92. Jokikorpi  
pystykivi 1 lounaasta

114848

## KÄLVIÄ 1999



Kälviä 92. Jokikorpi  
pystykivi 2 lännestä

114851



Kälviä 93. Kiimanevan Hautakangas  
jätinkirkko lännestä

114852

## KÄLVIÄ 1999



Kälviä 94. Tuohikorvenharju  
röykkiö koillisesta

114859



Kälviä 95. Kettuharju  
kuoppa 2 etelästä

114867

## KÄLVIÄ 1999



Kälviä 97. Hautakangas  
rakennuksen pohja pohjoisesta

114873



Kälviä 96. Vionharju  
kivilatomus 1 luoteesta  
kuvassa Keijo Skantsi

114877