

Esihist. foto 6/14.1.1982

KÄLVIÄN MUINAISJÄÄNNÖKSET

- luettelo vuodelta 1981

Kiinteät sij. sll 1-32

M/R 315 01 0001 - 315 01 0032

MUSEOVIRASTON ESIHISTORIAN TOIMISTON TOPOGRAFINEN ARKISTO

Hannu Kotivuori ja Jyri Saukkonen

## S i s ä l l y s l u e t t e l o

	sivu
Johdanto	1
Kohdehakemisto (muinaisjäännökset numerojärjestyksessä)	3
Esinehakemisto (löydöt numerojärjestyksessä)	5
Negatiiviluettelo	6
Dialuettelo	10
Kohteiden jakautuminen karttalehdittäin	12
Peruskarttojen lehtijako	13
Muinaisjäännösten selostukset numerojärjestyksessä	14
Huomautuksia	84
Valokuvat	85 - 100

## JOHDANTO

Tämä Kälviän esihistoriallisten muinaisjäännösten inventointityö on suoritettu elokuussa 1981. Työn tilasi ja kustansi Vaasan seutukaavaliitto.

Lähtökohtana työlle oli museoviraston esihistorian toimiston arkistomateriaali. Kaikki maastoon orientoitavissa olevat kiinteät muinaisjäännökset ja -esineiden löytöpaikat, joista tuolloin oli tarvittava määrä tietoa saatavissa, tarkastettiin. Uusia muinaisjäännöksiä etsittiin huomioiden maasto-olosuhteet ja niissä tapahtuneet muutokset, kuten maankohoaminen. Arvokasta apua opastuksen ja viitteiden muodossa saatiin opettaja Uno Huhtalalta sekä rehtori Rauno Malviniemeltä, jotka ovat löytäneet suuren osan Kälviän röykkiöistä. Opettaja Huhtala on ollut toistuvasti yhteydessä museovirastoon kunnan muinaisjäännöksiä koskevissa asioissa.

Kohteet on pyritty esittämään siinä järjestyksessä, kuin ne maastossa todettiin. Kohdehakemisto, johon on luetteloitu numeroidut kohteet KÄLVIÄ 1 - 53 on sivuilla 14 - 83. Kohteiden topografinen jakautuminen karttalehdittäin on esitetty sivulla 12. Inventoinnissa on käytetty peruskartan 1:20 000 lehtijakoa. Kunnan löytöaineisto on luetteloitu käytettyyn kohdenumerointiin viitaten sivulla 5. Tunnettua esineistöä ei pystytty täydellisesti paikantamaan kartalle, mutta epäselvissäkin tapauksissa on pyritty ilmoittamaan koordinaatit tilan päärakennuksen tai muun huomattavan karttapisteen avulla. Eräissä tapauksissa on tyydytty ilmoittamaan vain kylä, josta esine on peräisin, muiden tietojen puuttuessa. Koordinaattien tarkkuus on ilmoitettu kunkin kohteen yhteydessä.

Kohteiden rauhoitusluokituksessa on käytetty museoviraston esihistorian toimiston omaksumaa luokitusta (ks. esim. Aarni Erä-Eskon laatimaa Kuusamon muinaisjäännösten luetteloa vuodelta 1975 s. 4, museoviraston esihistorian toimiston topografinen arkisto).

Kälviän kunta on polvekkeisuutensa ja kapean muotonsa sekä asutukseen soveliaan maa-alansa suhteellisen vähäisyyden vuoksi poikkeava kunta Suomessa. Etenkin kunnan kaakkoisosassa on runsaasti vaikeakulkuisia ja kivikkoisia suosaarekkeitä laajojen metsäaluiden ohella. Esihistoriallisesta aineistosta tunnetaan noin 15 irtolöytöä, joista kaksi on todennäköisesti metallikautista, Erilaisia ihmisen tai luonnon muovaamia latomuksia on tiedossa 34:stä kohteesta, ja kivikautiseksi asuinpaikoiksi tulkittavia paikkoja on viisi. Viimemainituista neljä sijaitsee Välikylässä, Järvelänkangas -nimisellä harjualueella. Tämä paikka on erityisesti uhana-lainen hiekanoton vuoksi ja ilmeisesti jo paljolti tuhoutunut (ks. KÄLVIÄ 33 - 36). Kivikautisia asuinpaikkoja ei kunnan alueelta ole tiettävästi aikaisemmin etsitty, joten voidaan olettaa niitä vastaisuudessa löytyvän lisää, eritoten kunnan kaakkoisosista. Kälviä on luonnostaan hyvin kivikkoista aluetta, ja siten onkin usein vaikea ulkokohtaisen arvion perusteella määrittää onko kyseessä muinaisjäännös vai jokin muu latomus. Paikkakunnalla on runsaasti pitkiä ja kapeita kivivalleja suosaarekkeiden harjanteilla. Nämä ovat oletettavasti enimmäkseen vain luonnonmuodostuksia, mutta varmuuden saaminen edellyttää koekaivausten suorittamista.

Tämä inventointikertomus on laadittu silmälläpitäen mahdollista tarkentamista ja täydentämistä, sillä uudet löydöt muuttavat kunnan esihistoriasta saatua kuvaa kaiken aikaa.

Helsinki 7.12.1981

*Hannu Kotivuori* *Jyri Saukkonen*  
 Hannu Kotivuori Jyri Saukkonen



## KOHDEHAKEMISTO

	1	Kirkonkylä, Lukkarinmäki	- kivik. löytöpaikka
	2	Kirkonkylä, Ilola	- kivik. löytöpaikka
	3	Jokikylä, Miekkoja	- kivik. löytöpaikka
	4	Jokikylä, Pirkkola (Pirkola)	- rautak. löytöpaikka
	5	Kälviä, Pernu	- kivik. löytöpaikka
	6	Kälviä	- kivik. löytöpaikka
	7	Jokikylä, Kangas	- hist. rak. perusta
546	①	8 Jokikylä, Leppäsenkallio 1	- rautak. röykkiö?
	②	9 Jokikylä, Leppäsenkallio 2-4	- rautak. röykkiötä?
	③	10 Jokikylä, Honkisuonharju	- rautak. röykkiö?
	④	11 Jokikylä, Kalliojärvenkalliot 2-3	- rautak. röykkiötä?
	⑤	12 Jokikylä, Heinineva (Isonmehtänkangas)	- tuhottuja latomuksia
	⑥	13 Jokikylä, Isoräme	- kaksi kivivallia
	⑦	14 Ruotsala, Maijankorpi	- kaksi kivivallia ja rautak. röykkiö?
	⑧	15 Ruotsala, Kettuharju 1	- rautak. röykkiö?
	⑨	16 Ruotsala, Kettuharju 2	- kivivalli, kolme rautak. röykkiötä?
	⑩	17 Ruotsala, Kettuharju 3	- kivivalli
	⑪	18 Ruotsala, Veneharju	- rautak. röykkiö?
	⑫	19 Peltokorpi, Ristineva	- kivivalleja
		20 Peltokorpi, Marjahaarju	- luonnonkiveystä?
		21 Jokikylä, Honkola (Honkala)	- kivik. löytöpaikka
	⑬	22 Jokikylä, Palokangas (Taskukallio)	- rautak. röykkiö?
	⑭	23 Jokikylä, Pirttisalo	- kaksi kivivallia
		24 Jokikylä, Keltämäki	- kivivalli ja kaksi tuhotua röykkiötä
	⑮	25 Välikylä, Hilli	- kivik. löytöpaikka
		26 Välikylä, Harjunmäki	- kivik. löytöpaikka
	⑯	27 Välikylä, Kirkkokangas	- kolme rautak. röykkiötä? ja kivivalleja
		28 Peltokorpi, Palo	- kivik. löytöpaikka
		29 Peltokorpi, Teeriniemi (Leiviskänharju)	- kivivalli ja kaksi rautak. röykkiötä?
	⑰	30 Peltokorpi, Kiimakaari 1-2	- kaksi rautak. röykk. ?
	⑱	31 Peltokorpi, Runtele	- rautak. röykkiö?

	32	Jokikylä, Tuomala	- kivik. löytöpaikka
(19)	33	Väläkylä, Järvelänkangas 1	- kivik. asuinpaikka?
(20)	34	Väläkylä, Järvelänkangas 2	- kivik. asuinpaikka?
(21)	35	Väläkylä, Järvelänkangas 3	- kivik. asuinpaikka?
(22)	36	Väläkylä, Järvelänkangas 4	- kivik. asuinpaikka?
	37	Väläkylä, Kerisalo	- kivik. löytöpaikka
	38	Kälviä, Yritys	- kivik. löytöpaikka
	39	Väläkylä	- kivik. löytöpaikka
	40	Väläkylä?	- kivik. löytöpaikka
(23)	41	Ruotsala, Hannijärvi	- rautak. röykkiö?
(24)	42	Ruotsala, Jättiläisluola	- rautak. röykkiö?
(25)	43	Jokikylä, Kuurnakangas 1-4	- viisi rautak. röykk.?
(26)	44	Jokikylä, Kuurnakangas	- kivik. asuinpaikka?
(27)	45	Jokikylä, Vehvermaankangas	- rautak. röykkiö?
(28)	46	Jokikylä, Jokikylän harju	- rautak. röykkiö?
	47	Jokikylä, Sillanpää	- tutkittu röykkiö
(29)	48	Jokikylä, Vanhakangas	- rautak. röykkiö?
(30)	49	Jokikylä, Kangasniemi	- rautak. röykkiö?
(31)	50	Jokikylä, Kytönkangas 1	- rautak. röykkiö?
(32)	51	Jokikylä, Kytönkangas 2 ja 3	- rautak. röykkiöitä?
	52	Kälviä, Koivukangas	- luonnonkiveys
	53	Kälviä?	- kivik. löytöpaikka

## ESINEHAKEMISTO

## "kivikaudelta"

KM 758	reikäkivi	ks. Kälviä 6
KM 2067:1	tasataltta	ks. Kälviä 5
KM 2067:2	reikäkivi	ks. Kälviä 21
KM 2067:3	kiviesineen katkelma	ks. Kälviä 3
KM 2067:4	tasataltta	ks. Kälviä 39
KM 2067:5	10 erilaista kiviesinettä?	ks. Kälviä 1
KM 2113:11	uurteellinen kivinuija	ks. Kälviä 2
KM 3724:1	tasataltta	ks. Kälviä 37
KM 3724:2	tasataltta	ks. Kälviä 25
KM 3724:3	tasataltta	ks. Kälviä 28
KM 3812:1	reikäkivi	ks. Kälviä 32
KM 18683	tasataltta	ks. Kälviä 53
KM 21297	kvartsi-iskoksia	ks. Kälviä 26
KM 21298	kvartsi-iskoksia	ks. Kälviä 33
KM 21299	kvartsi-iskoksia	ks. Kälviä 34
KM 21300	kvartsi-iskoksia	ks. Kälviä 35
KM 21301	kvartsi-iskoksia	ks. Kälviä 36
KM 21302	kvartsi-iskoksia	ks. Kälviä 44
Kälviän kotiseutumuseo, reikäkivi		ks. Kälviä 40
Keski-Pohjanmaan Opisto, kaksi reikäkiveä		ks. s. 82
Vaasan reaalityseo nro 5 kivitaltta		ks. Kälviä 38

## "rautakaudelta:

KM 2067:12	soikea tuluskivi	ks. Kälviä 4
KM 19815:1	pii-iskos	ks. Kälviä 47

## NEGATIIVILUETTELO

f.	54440	(k. -)	Jokikylä Leppäsuonkallio 3, röykkiö koillisesta	ks. Kälviä 9
f.	54441	(k. 2)	Jokikylä Leppäsuonkallio 2, röykkiö lounaasta	ks. Kälviä 9
f.	54442	(k. 3)	Jokikylä Leppäsuonkallio 2, röykkiö kaakosta	ks. Kälviä 9
f.	54443	(k. 4)	Jokikylä Leppäsuonkallio 3, röykkiö pohjoisesta	ks. Kälviä 9
f.	54444	(k. 5)	Jokikylä Leppäsuonkallio 3, röykkiö etelästä	ks. Kälviä 9
f.	54445	(k. 6)	Jokikylä Leppäsuonkallio 4, röykkiö etelästä	ks. Kälviä 9
f.	54446	(k. 12)	Jokikylä Heinineva 3, röykkiö etelästä	ks. Kälviä 12
f.	54447	(k. 13)	Jokikylä Heinineva 3, röykkiö pohjoisesta	ks. Kälviä 12
f.	54448	(k. 14)	Jokikylä Heinineva 7, kivivalli kaakosta	ks. Kälviä 12
f.	54449	(k. 15)	Jokikylä Heinineva 7, kivivalli luoteesta	ks. Kälviä 12
f.	54450	(k. 7)	Jokikylä Honkisuonharju, röykkiö lounaasta	ks. Kälviä 10
f.	54451	(k. 1)	Jokikylä Leppäsenkallio 1, röykkiö idästä	ks. Kälviä 8
f.	54452	(k. 16)	Jokikylä Isoräme, luoteinen kivivalli kaakosta	ks. Kälviä 13
f.	54453	(k. 17)	Jokikylä Isoräme, Kaakkoinen kivivalli kaakosta	ks. Kälviä 13
f.	54454	(k. 18)	Jokikylä Isoräme, luoteisen kivivallin luoteispää koillisesta	ks. Kälviä 13
f.	54455	(k. 8)	Jokikylä Kalliojärvenkalliot 1, röykkiö kaakosta	ks. Kälviä 11
f.	54456	(k. 9)	Jokikylä Kalliojärvenkalliot 1, röykkiö koillisesta	ks. Kälviä 11

- f. 54457 (k. 10) Jokikylä Kalliojärvenkalliot 2,  
eteläinen röykkiö lounaasta ks. Kälviä 11
- f. 54458 (k. 11) Jokikylä Kalliojärvenkalliot 3,  
pohjoinen röykkiö idästä ks. Kälviä 11
- f. 54459 (k. 19) Ruotsala Maijankorpi,  
eteläinen kivivalli luoteesta ks. Kälviä 14
- f. 54460 (k. 20) Ruotsala Maijankorpi,  
pohjoinen kivivalli pohjoisesta ks. Kälviä 14
- f. 54461 (k. 21) Ruotsala Kettuharju 2,  
pieni latomus lännestä ks. Kälviä 16
- f. 54462 (k. 24) Ruotsala Kettuharju 3,  
luonnon? kivivalli koillisesta ks. Kälviä 17
- f. 54463 (k. 22) Ruotsala Veneharju,  
suuri röykkiö lounaasta ks. Kälviä 18
- f. 54464 (k. 32) Välikylä Kirkkokangas,  
soranottopaikkaa etelästä ks. Kälviä 27
- f. 54465 (k. 33) Välikylä Kirkkokangas 1,  
röykkiö koillisesta ks. Kälviä 27
- f. 54466 (k. 34) Välikylä Kirkkokangas 2,  
röykkiö kaakosta ks. Kälviä 27
- f. 54467 (k. 35) Välikylä Kirkkokangas 3,  
röykkiö? luoteesta ks. Kälviä 27
- f. 54468 (k. 36) Välikylä Kirkkokangas,  
itäinen kivivalli luoteesta ks. Kälviä 27
- f. 54469 (k. 37) Välikylä Kirkkokangas,  
keskusvalli luoteesta ks. Kälviä 27
- f. 54470 (k. 38) Välikylä Kirkkokangas,  
läntinen kivivalli pohjoisesta ks. Kälviä 27
- f. 54471 (l. 39) Välikylä Kirkkokangas,  
luoteisvallia kaakosta ks. Kälviä 27
- f. 54472 (k. 40) Peltokorpi Kiimakari 1,  
röykkiö lännestä ks. Kälviä 30
- f. 54473 (k. 41) Peltokorpi Kiimakari 2,  
koettu röykkiökiveys? koillisesta ks. Kälviä 30
- f. 54474 (k. -) Peltokorpi Kiimakari 2,  
sama lounaasta ks. Kälviä 30

f. 54475	(k. 42)	Väläkylä Järvelänkangas 1, kivik. asp. kaakosta	ks. Kälviä 33
f. 54476	(k. 23)	Peltokorpi Ristineva, luonnon? kivivalleja lounaasta	ks. Kälviä 19
f. 54477	(k. 26)	Jokikylä Pirttisalo, kivivalli 1, luoteesta	ks. Kälviä 23
f. 54478	(k. 27)	Jokikylä Pirttisalo, kivivalli 1, koillisesta	ks. Kälviä 23
f. 54479	(k. 28)	Jokikylä Pirttisalo, kivivalli 1;n päässä oleva kuoppa luoteesta	ks. Kälviä 23
f. 54480	(k. 29)	Jokikylä Pirttisalo, kivivalli 2 koillisesta	ks. Kälviä 23
f. 54481	(k. 49)	Jokikylä Vehmermaankangas röykkiö idästä	ks. Kälviä 45
f. 54482	(k. 43)	Jokikylä Kuurnakangas 1, röykkiö etelästä	ks. Kälviä 43
f. 54483	(k. 44)	Jokikylä Kuurnakangas 2, röykkiö luoteesta	ks. Kälviä 43
f. 54484	(k. 46)	Jokikylä Kuurnakangas 3, röykkiö pohjoisesta	ks. Kälviä 43
f. 54485	(k. 45)	Jokikylä Kuurnakangas 4, röykkiö lounaasta	ks. Kälviä 43
f. 54486	(k. 47)	Jokikylä Kuurnakangas 4, röykkiö koillisesta	ks. Kälviä 43
f. 54487	(k. 48)	Jokikylä Kuurnakangas, kivik. asp. hiekkakuopalla pohjoisesta	ks. Kälviä 44
f. 54488	(k. 50)	Jokikylä Jokikylän harju, röykkiö etelästä	ks. Kälviä 46
f. 54489	(k. 51)	Jokikylä Jokikylän harju, röykkiö kaakosta	ks. Kälviä 46
f. 54490	(k. 54)	Jokikylä Kangasniemi, röykkiö lounaasta	ks. Kälviä 49
f. 54491	(k. 55)	Jokikylä Kangasniemi, röykkiö etelästä	ks. Kälviä 49
f. 54492	(k. 52)	Jokikylä Vanhakangas röykkiö lounaasta	ks. Kälviä 48

f.	54493	(k. 53)	Jokikylä Vanhakangas, röykkiö etelästä	ks. Kälviä 48
f.	54494	(k. 56)	Jokikylä Kytönkangas 1, röykkiö pohjoisesta	ks. Kälviä 50
f.	54495	(k. 57)	Jokikylä Kytönkangas 1, osa röykkiöpanoraamaa pohjoisesta	ks. Kälviä 50
f.	54496	(k. 57)	Jokikylä Kytönkangas 1, osa röyk- kiöpanoraamaa pohjoisesta	ks. Kälviä 50
f.	54497	(k. 58)	Jokikylä Kytönkangas 2, röykkiö pohjoisesta	ks. Kälviä 51
f.	54498	(k. 59)	Jokikylä Kytönkangas 3, röykkiö kaakosta	ks. Kälviä 51
f.	54499	(k. 30)	Jokikylä Keltämäki, kivivalli kaakosta	ks. Kälviä 24
f.	54500	(k. 31)	Jokikylä Keltämäki, myllättyjä röykkiöitä? etelästä	ks. Kälviä 24
f.	54501	(k. 25)	Jokikylä Palokangas, röykkiö kaakosta	ks. Kälviä 22

## DIALUETTELO

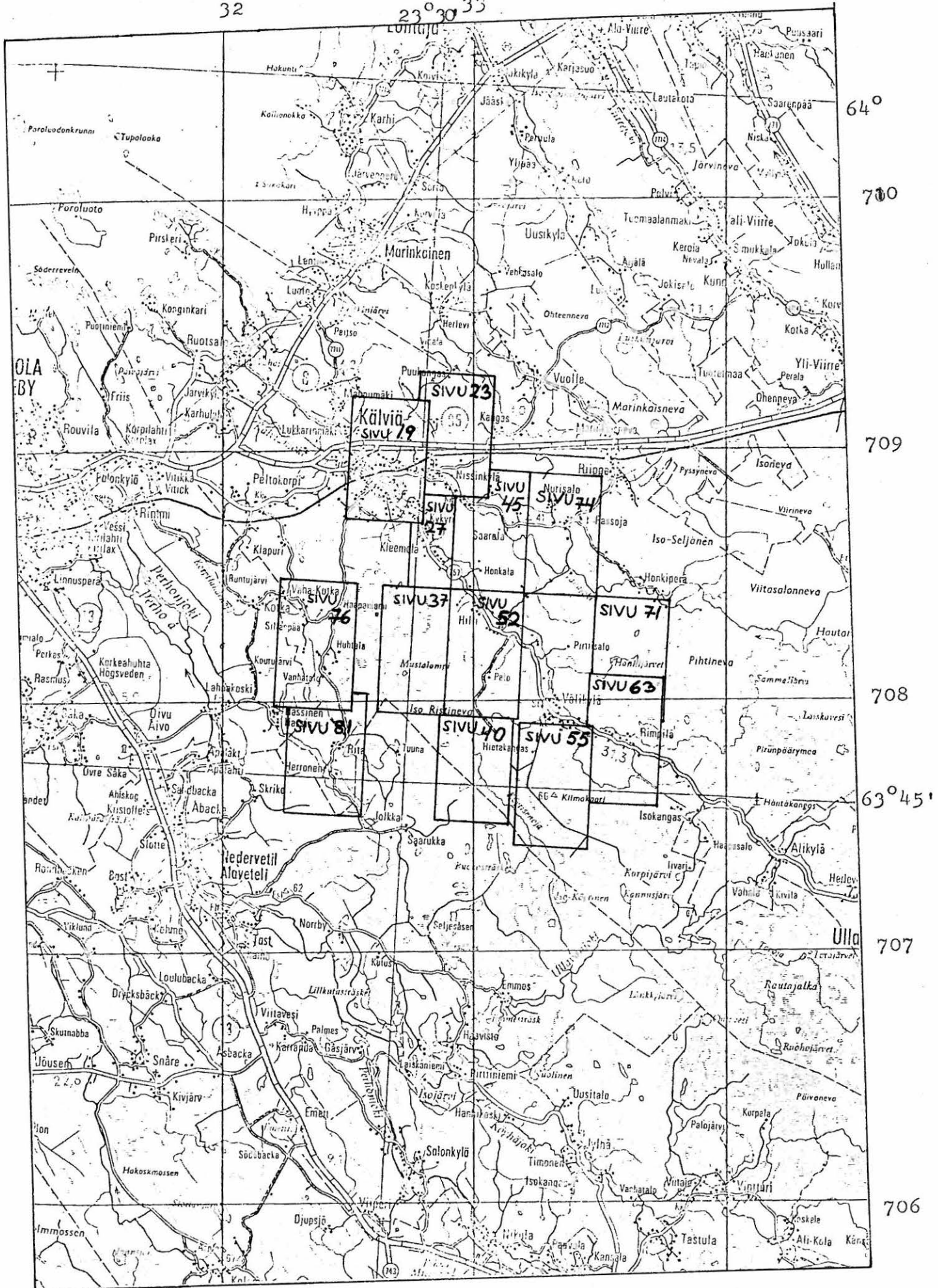
- 5487 Jokikylä, Leppäsenkallio 1, röykkiö kuv. kaakosta. Kohde 8.
- 5488 Jokikylä, Leppäsenkallio 2, röykkiö kuv. lännestä. Kohde 9.
- 5489 Jokikylä, Leppäsenkallio 3, röykkiö kuv. lännestä. Kohde 9.
- 5490 Jokikylä, Leppäsenkallio 4, röykkiö kuv. kaakosta. Kohde 9.
- 5491 Jokikylä, Honkisuonharju, röykkiö kuv. etelästä. Kohde 10.
- 5492 Jokikylä, Kalliojärvenkalliot, röykkiöt 1 ja 2 kuv. koillisesta. Kohde 11.
- 5493 Jokikylä, Kalliojärvenkalliot, röykkiö 1 kuv. lounaasta. Kohde 11.
- 5494 Jokikylä, Kalliojärvenkalliot, röykkiö 2 kuv. idästä. Kohde 11.
- 5495 Jokikylä, Kalliojärvenkalliot, röykkiö 3 kuv. etelästä. Kohde 11.
- 5496 Jokikylä, Kalliojärvenkalliot, röykkiö 3 kuv. koillisesta. Kohde 11.
- 5497 Jokikylä, Heinineva, valli 1 ja röykkiö 1 (tuhottu) kuv. pohjoisesta. Kohde 12. Foto: U Uhtala 1979.
- 5498 Jokikylä, Heinineva, valli 3 (tuhottu) kuv. lännestä. Kohde 12. Foto: U. Huhtala 1979.
- 5499 Jokikylä, Heinineva, valli 5 (tuhottu) kuv. luoteesta. Kohde 12. Foto: u: Huhtala 1979.
- 5500 Jokikylä, Heinineva, valli 5 (tuhottu) kuv. lounaasta. Kohde 12. Foto: U. Huhtala 1979.
- 5501 Jokikylä, Heinineva, valli 6 (tuhottu) kuv. idästä. Kohde 12. Foto: U. Huhtala 1979.
- 5502 Jokikylä, Heinineva, valli 3 (tuhottu), kuv. lännestä. Kohde 12.
- 5503 Jokikylä, Heinineva, valli 7 kuv. kaakosta. Kohde 12.
- 5504 Jokikylä, Isoräme, kivivallit 1 ja 2 (valli 2 etualalla) kuv. kaakosta. Kohde 13.
- 5505 Ruotsala, Maijankorpi, yleiskuva muinaisjäännösalueesta. Kohde 14.
- 5506 Ruotsala, Maijankorpi, kivivalli 1 kuv. pohjoisesta. Kohde 14.
- 5507 Ruotsala, Maijankorpi, kivivalli 2 kuv. idästä. Kohde 14.
- 5508 Ruotsala, Maijankorpi, erillinen röykkiö kuv. pohjoisesta. Kohde 14.
- 5509 Ruotsala, Kettuharju 1, röykkiö. Kohde 15. Foto: U. Huhtala 1981.
- 5510 Ruotsala, Kettuharju 2, röykkiö 1 kuv. pohjoisesta. Kohde 16.
- 5511 Ruotsala, Kettuharju 2, röykkiö 2. Kohde 16.
- 5512 Ruotsala, Kettuharju 3, vallin kaakkoispäähin rinteen kivikkoa kuv. idästä. Kohde 17.
- 5513 Ruotsala, Kettuharju 3, kivivalli kuv. luoteesta. Kohde 17.
- 5514 Ruotsala, Veneharju, röykkiö kuv. lännestä. Kohde 18



- 5515 Ruotsala, Veneharju, röykkiö kuv. länsi-lounaasta. Kohde 18.
- 5516 Ruotsala, Veneharju, röykkiö kuv. kaakosta. Kohde 18.
- 5517 Peltokorpi, Ristineva, kuv. lännestä. Kohde 19.
- 5518 Jokikylä, Palokangas (Taskukallio), röykkiö kuv. kaakosta. Kohde 22.
- 5520 Jokikylä, Pirttisalo, kivivalli 1 kuv. luoteesta. Kohde 23.
- 5521 Jokikylä, Pirttisalo, kivivalli 2 kuv. lounaasta. Kohde 23.
- 5522 Välikylä, Hilli, Kirkkokangas, röykkiö 1 kuv. kaakosta. Kohde 27.
- 5523 Välikylä, Hilli, Kirkkokangas, röykkiö 2 kuv. kaakosta. Kohde 27.
- 5524 Välikylä, Hilli, Kirkkokangas, röykkiö 3 kuv. lännestä. Kohde 27.
- 5525 Peltokorpi, Kiimakaari, röykkiö 1 kuv. lännestä. Kohde 30.
- 5526 Peltokorpi, Kiimakaari, röykkiö 2 kuv. koillisesta. Kohde 30.
- 5527 Peltokorpi, Runtele, röykkiö. Kohde 31. Foto: U. Huhtala 1981.
- 5528 Välikylä, Järvelänkangas 1, löytöalueen pohjoisosaa kuv.luot. Kohde 33.
- 5529 Välikylä, Järvelänkangas 4, löytökohta kuvan keskellä, tien kohdalla, kuv. pohjoisesta. Kohde 36.
- 5530 Ruotsala, Hannijärvi, röykkiön kuoppa. Kohde 41. Foto U. Huhtala 1978.
- 5531 Ruotsala, Jättiläisluola, röykkiö. Kohde 42. Foto: U. Huhtala 1978.
- 5532 Ruotsala, Jättiläisluola, röykkiö. Kohde 42. Foto: U. Huhtala 1978.
- 5533 Jokikylä, Kuurnakangas, röykkiö 1 kuv. lounaasta. Kohde 43.
- 5534 Jokikylä, Kuurnakangas, röykkiö 1 kuv. lounaasta. Kohde 43.
- 5535 Jokikylä, Kuurnakangas, räykkiö 1 kuv. idästä. Kohde 43.
- 5536 Jokikylä, Kuurnakangas, röykkiö 2 kuv. lännestä. Kohde 43.
- 5537 Jokikylä, Kuurnakangas, röykkiö 3 kuv. lännestä. Kohde 43.
- 5538 Jokikylä, Kuurnakangas, röykkiö 4 kuv. kaakosta. Kohde 43.
- 5539 Jokikylä, Kuurnakangas, röykkiö 4 kuv. lounaasta. Kohde 43.
- 5540 Jokikylä, Kuurnakangas, röykkiö 5 kuv. etelästä. Kohde 43.
- 5541 Jokikylä, Kuurnakangas, kivik. asuinp.(?) kuv. pohjoisesta. Kohde 44.
- 5542 Jokikylä, Vehmermaankangas, röykkiö kuv. luoteesta. Kohde 45.
- 5543 Jokikylä, Jokikylän harju, röykkiö kuv. koillisesta. Kohde 46.
- 5544 Jokikylä, Jokikylän harju, röykkiö kuv. lounaasta. Kohde 46.
- 5545 Jokikylä, Vanhakangas, röykkiö kuv. etelästä. Kohde 48.
- 5546 Jokikylä, Vanhakangas, röykkiö kuv. lounaasta. Kohde 48.
- 5547 Jokikylä, Kangasniemi, röykkiö kuv. etelästä. Kohde 49.
- 5548 Jokikylä, Kangasniemi, röykkiö kuv. lounaasta. Kohde 49.
- 5549 Jokikylä, Kytönkangas 1, röykkiö kuv. pohjoisesta. Kohde 50.
- 5550 Jokikylä, Kytönkangas 1, röykkiö kuv. pohjoisesta. Kohde 50.
- 5551 Jokikylä, Kytönkangas 2, röykkiö kuv. idästä. Kohde 51.
- 5552 Jokikylä, Kytönkangas 3, röykkiö kuv. kaakosta. Kohde 51

## KOHTEIDEN JAKAUTUMINEN KARTTALEHDITTÄIN

peruskartan numero	muinaisjäännöksen numero
2324 04 RITA	11, 12, 13, 14, 15, 16, 17, 18, 19, 20, 25, 26, 27, 28, 29, 47, 48, 49, 50, 51, 52,
2324 05 KÄLVIÄ	1, 2, 3, 4, 5, (6), 7, 8, 9, 10, 21, 22, 23, 24,
2324 07 VÄLIKYLÄ	30, 31, 32, 33, 34, 35, 36, 37, 38, 39, (40), 41, 42, 43, 44,
2324 08 RIIPPA	45, 46,
-	53,



Ote Suomen tiekartasta n:o 10 1:200 000, 1977. (Yhtenäiskoord.)

KÄLVIÄ 1

peruskartta 2324 05 KÄLVIÄ  
 x = 7085 84  
 y = 472 75  
 z = 24  
 ( = löytöpaikain koordinaatit)

Kirkonkylä, Lukkarinmäki

kivikautinen löytöpaikka?, luokka III

Löydöt: KM 2067:5 kymmenen erilaista kiviesinettä (joita ei kuitenkaan ole kokoelmassa tarkastettu 30.11.1981).

Luettelotietojen mukaan esineet ovat:

1. Kolme ainoastaan laidoiltaan teroitettua, nähtävästi samasta kivistä lohkaistua liuskaa, joissa kussakin pieni reikä laidassa.
2. Kahdelta puolelta teroitettu kiviliuske, jossa pieni reikä sivussa.
3. Yksiteräinen, hiomaton kiviveitsi, jonka tyvessä ikäänkuin ruotona pieni säle.
4. Taltan eli kuokan terällä varustettu, varreltaan kaareva ase, joka on kiilleliusketta kuten edelläolevatkin.
5. Neljä hyvin vähän muotoiltua, mutta jäljistä päätellen kuitenkin käytettyä kiviesinettä. Kovempaa kivilajia kuin edelliset.

Esineet ? on löytänyt Lukkarinmäen tilan vanhaemäntä Liisa korkealta kankaalta, tilan maalle ojaa kaivettaessa. Yo. A. Riippa toimitti löydöt Muinaismuistoyhdistykselle stipendiaattimatkaltaan kesällä 1881.

Lukkarinmäen tilaa ei ole kartalla, mutta samanniminen tilaryhmä sijaitsee noin kilometrin päässä Kälviän kirkolta pohjoisluoteeseen, korkialla kankaalla. J.R. Aspelin kuvaa esineitä seuraavasti teoksessaan 'Suomen asukkaat pakanuuden aikana', Helsinki 1885, s. 25: "... voit uskin huomata jälkiäkään kivikauden yleisistä muodoista; aseet ovat vain valikoima luonnollisia kiviä, joita on koettu hiomalla parantaa". Mahdollisesti 'esineet' on joskus heitetty kokoelmista luonnonmuodostelmina pois.

Ks. Takala E. E. 1896, "Muinaismuistoja Pietarsaaren kihlakunnan suomalaisesta osasta" s. 19, kohdat 8-13 ja s. 22 kohdat 14-17.

Maanomistaja 1981: -

- ks. peruskartta s. 19
- Lisäyksiä:

KÄLVIÄ 2

peruskartta 2324 05 KÄLVIÄ

x = 7083 33

y = 473 01

z = 26

( = päärakennuksen koordinaatit)

Kirkonkylä, Ilola

kivikautinen löytöpaikka, luokka III

Löydöt: KM 2113:11 uurteellinen kivinuija, joka on löydetty Ilolan harjanteelta peltoa tehtäessä. Yo. A. Piippa toimitti esi-  
neen Muinaismuistoyhdistykselle helmik. 1882.

Ilolan harjanne tarkoittanee nykyistä Rytikangasta, jonka pohjois-  
päässä sijaitsee Ilolan talo. Harjanne on etelä-pohjois -suuntainen,  
noin kilometrin pituinen ja noin 200-400 m leveä. Tarkkaa löytöpaik-  
kaa ei voida määrittää.

Maanomistaja 1981: Anton Nikula ym.

68300 Kälviä

RN:o 3:150

- ks. peruskartta s. 19

- Lisäyksiä:

KÄLVIÄ 3

peruskartta 2324 05 KÄLVIÄ  
osat C ja D

Jokikylä, Miekkoja

kivikautinen löytöpaikka, luokka III

Löydöt: KM 2067:3 kiviesineen katkelma, joka on löydetty Meikkojan maalta, kangasmaahan peltoa tehtäessä. Samalta paikalta on tavattu muitakin samanmuotoisia esineitä, jotka eivät ole tallessa. Ne ovat olleet samaa kivilajia kuin mainittu esinekin, mutta tätä terävämpiä. Yo. A. Riippa toi esineen Muinaismuistoyhdistykselle matkaltaan kesäkuussa 1881.

Miekkojan taloryhmä sijaitsee noin 3 km Kälviän kirkolta itään, Kälviänjoen pohjoispuolella. Tarkkaa löytöpaikkaa ei voida määrittää. Ks. Takala E.E. 1896, "Muinaismuistoja Pietarsaaren kihlakunnan suomalaisesta osasta" s. 19, kohta 4.

Maanomistaja 1981: -

- ks. peruskartta s. -
- Lisäyksiä:

KÄLVIÄ 4

peruskartta 2324 05 KÄLVIÄ

x = 7083 67

y = 474 35

z = 20

( = päärakennuksen koordinaatit)

Jokikylä, Pirkkola (Pirkola)

rautakautinen löytöpaikka, luokka III

Löydöt: KM 2067:12 soikea tuluskivi, jonka on löytänyt räätäli Saxen Pirkkolan talon pellosta vuoden 1881 vaiheilla.

Pirkkola lienee nykyisen karttamerkinnän Pirkola, joka sijaitsee Kälviän kirkolta noin 1,5 km kaakkoon, etelä-pohjois -suuntaisen harjanteen kaakkoisosassa ja Kälviänjoen lounaispuolella.

Tarkkaa löytöpaikkaa ei voida määrittää.

Maanomistaja 1981: Mauno Pirkola

68300 KÄLVIÄ

RN:o 23:27

- ks. peruskartta s. 19

- Lisäyksiä:





Ote peruskartasta 2324 05 KÄLVIÄ, 1978.

KÄLVIÄ 5

peruskartat 2324 05 KÄLVIÄ

osat A, B ja D sekä

2324 02 RIMMI

osat C ja D

Kälviä, Pernu

kivikautinen löytöpaikka, luokka III

Löydöt: KM 2067:1 tasataltta, joka on löytynyt Pernun talon maalta.

Yo. A. Piipan toimittama Muinaismuistoyhdistykselle matkall-  
taan kesäk. 1881.

Kälviän kylästä ei löytynyt enää Pernu -nimistä paikkaa, joten löytöpaikka voidaan ilmoittaa vain kylän tarkkuudella. Ks. Takala E.E. 1896, "Muinaismuistoja Pietarsaaren kilakunnan suomalaisesta osasta" s. 19, kohta 2.

Maanomistaja 1981: -

- ks. peruskartta s. -

- Lisäyksiä:

KÄLVIÄ 6

peruskartta 2324 05 KÄLVIÄ

Kälviä

kivikautinen löytöpaikka, luokka III

Löydöt: KM 758 reikäkivi, joka on löytynyt Kälviältä tai Ullavalta.Esineen on toimittanut museoon kirkonisäntä E. Lassila  
lokak. 1862.

On ilmeistä, että esine on Kälviältä, sillä mainittu henkilö on asunut Kälviän kirkolta noin 4 km itään ja toiminut sen palveluksessa. Ks. Takala E.E. 1896, "Muinaismuistoja Pietarsaaren kihlakunnan suomalaisesta osasta" s. 19, kohta 1.

Maanomistaja 1981: -

- ks. peruskartta s. -

- Lisäyksiä:

KÄLVIÄ 7

peruskartta 2324 05 KÄLVIÄ

x = 7086 25

y = 478 42

z = 32,5

( = rakennuksen perustusten  
koordinaatit)

Jokikylä, Kangas

historiallisen ajan rakennuksen perusta

Kälviällä toimivan Keski-Pohjanmaan kansanopiston johtaja Antti Tuomi-Nikula ilmoitti kirjeitse (läh. 15.10.1949) muinaistieteelliselle toimikunnalle kiviröykkiöstä, joka on huolella rakennettu. Sen sisään jäi hänen mukaansa metrin laajuinen tyhjä tila, josta lähti noin 1,5 m pitkä uoma alas.

Oheispiirroksen mukaan paikka identifioitui aikanaan koordinaattien osoittamaan paikkaan peruskartalla. Kyseessä on eräänlaisen varatorakennuksen perusta, joka on rakennettu tasaiseksi työstetyistä kivipaasista. Kirjeessä mainitaan lisäksi kahdesta "latomuksesta" Kälviä-Kannus tien vierellä, noin viisi kilometriä kirkolta. Mainittuja latomuksia ei löydetty.

Maanomistaja 1981: Pentti Kangas

Hangaskangas, 68300 Kälviä

RN:o 8:4

- ks. peruskartta s. 23

- Lisäyksiä:



Ote peruskartasta 2324 05 KÄLVIA, 1978.



KÄLVIÄ 8

peruskartta 2324 05 KÄLVIÄ

x = 7080 78

y = 476 18

z = 30

( = röykkiön koordinaatit)

Jokikylä, Leppäsenkallio 1

röykkiö, luokka II

Röykkiö on noin 250 m Kälviä-Ullava -tien eteläpuolella ja noin 50 m ns. Kettuharjun metsäautotien itäpuolella. Paikka on laakea, pientä männikköä kasvava kalliomuodostuma. Latomus on noin 3 x 3 m laaja ja noin 40 cm korkea. Kivet ovat suoraan kalliopinnalla ja osittain hajallaan.

Maanomistaja 1981: Jooseppi Korpijärvi

(oikeuden omistaja)

RN:o 17:56

Valokuvat: Kuva 1. (f. 54451)

Diat: 5487

- ks. peruskartta s. 27

- Lisäyksiä:

KÄLVIÄ 9

peruskartta 2324 05 KÄLVIÄ

x = 7080 68

y = 476 00

z = 30

( = röykkiöiden koordinaatit)

Jokikylä, Leppäsenkallio 2 - 4

kolme röykkiötä, luokka II

Latomukset ovat noin 450 m Kälviä-Ullava tien eteläpuolella ja noin 25 m ns. Kettuharjun metsäautotien länsipuolella. Lähinnä tietä oleva röykkiö (2) on alunperin ollut noin 6 x 6 m laaja, mutta se on osittain tuhoutunut lasten rakennelmien vuoksi. Korkeus on paikoin n. 50 cm. Latomus on kalliopohjalla kuten sen kaakkois- ja länsipuolella, noin kymmenen metrin säteellä olevat latomukset (3 ja 4). Jälkimmäiset ovat noin 4 x 4 m laajoja ja noin 40 cm korkeita, mutta paremmin säilyneitä röykkiötä.

Maanomistaja 1981: Anna Korpijärvi

Kleemola, 68300 Kälviä

RN:o 17:44

Valokuvat: kuvat 2-6 (f. 54440-54445)

Diat: 5488-5490

- ks. peruskartta s. 27

- Lisäyksiä:

KÄLVIÄ 10

peruskartta 2324 05 KÄLVIÄ

x = 7080 35

y = 476 30

z = 32,5

( = röykkiön koordinaatit)

Jokikylä, Honkisuonharju

röykkiö, luokka II

Röykkiö on noin 500 m Kälviä-Ullava -tien eteläpuolella ja noin 300 m ns. Kettuharjun metsäautotien itäpuolella. Paikka on kuusi-metsikön keskellä kohoavalla, kalliopohjaisella töyräällä, jonka editse laskee pieni puro Kälviänjokeen. Latomuksen laajuus on noin 6 x 6 m, korkeus noin 50 cm ja sen keskellä on laakea painanne. Röykkiö on osittain turvettunut.

Maanomistaja 1981: Jooseppi Korpijärvi

(oikeuden omistaja)

RN:o 17:56

Valokuvat: kuva 7 (f. 54450)

Diat: 5491

- ks. peruskartta s. 27

- Lisäyksiä:





Ote peruskartasta 2324 05 KÄLVIA, 1978.

KÄLVIÄ 11

SKL 4

peruskatta 2324 04 RITA

x = 7079 93

y = 474 76

z = 31

( = röykkiöiden 1 ja 2 koordinaatit)

SKL 66

x = 7079 78

y = 474 72

z = 31

( = röykkiö 3:n koordinaatit)

Jokikylä, Kalliojärvenkalliot 1 - 3

kolme röykkiötä, luokka II

Röykkiöt sijaitsevat noin 400 x 200 m laajalla kallioalueella. Röykkiöt 1 ja 2 ovat alueen pohjoisosassa kiinni toisissaan. Röykkiö 3 on näistä noin 150 m etelä-lounaaseen. Ensinmainitut sijaitsevat melko sileällä kalliolla, jälkimmäinen ohuen jäkäläpeitteen kattamalla.

Latomus 1: koko noin 7 x 7 m ja korkeus noin 1 m. Keskelle on kaivettu pohjaan asti ulottuva kuoppa.

Latomus 2: koko noin 6 x 6 m ja korkeus noin 1 m. Myös tämä on kaiveltu vastaavalla tavalla. Lisäksi sen toiselta reunalta ovat lapset ottaneet runsaasti kiviä ja rakennelleet omia vallejaan. Röykkiöt ovat osin kiinni toisissaan.

Latomus 3: koko 5,5 x 4 m ja korkeus noin 50 cm. Keskellä röykkiötä on kuoppa. Tämä sijaitsee laakealla kalliolla, noin 3 m korkean länteen ja luoteeseen viettävän jyrkänteen reunalla.

Maanomistaja 1981: Jukka Ingalsuo

Kleemola

68300 Kälviä

RN:o 18:47

Valokuvat: Kuvat 8-11 (f. 54455-54458)Diat: 5492-5496

- ks. peruskartta s. 37

- Lisäyksiä:

KÄLVIÄ 12

peruskartta 2324 04 RITA

x = 7079 56

y = 475 67

z = 45-50

( = harjun laen koordinaatit)

Jokikylä, Heinineva

lähes kokonaan tuhottu latomusryhmä: yksi tuhoutumaton valli, kuusi tuhottua kivivallia ja kaksi tuhottua, pyöreää latomusta.

Luokka II (III).

Latomukset ovat sijainneet noin 200 x 150 m laajan, kivikkoisen harjun laella, noin 1500 m Kälviä-Ullava tien eteläpuolella ja välittömästi harjun yli kulkevan ns. Kettuharjun metsäautotien länsipuolella. Paikalla oli kesällä 1981 noin 100 x 75 m laaja sorakuoppa, jolla o- leista latomuksista muut paitsi kaksi laidoilla sijainnutta olivat hävinneet. Opettaja Uno Huhtala on ollut vuoden 1981 aikana kolme kertaa yhteydessä museovirastoon ja maininnut myös tästä latomusryh- mästä (ks. kirjeet, jotka lähetetty 28.1., 26.5. ja 6.10.). Alue oli TVH:n omistuksessa 1980 kun siellä aloitettiin koekaivelu ja myytiin pian Kokkolan kuorma-autoilijoille, jotka kaivoivat paikan pikaisesti. Opettaja Uno Huhtala (ja museovirasto toisaalta) oli saanut TVH:n edustajilta vakuutuksen, ettei heillä ole aikeita kaivaa paikkaa. He eivät sitä kaivaneet, mutta eivät myöskään kertoneet tietoa harjun ostajille tai nämä eivät asiasta piitaneet. Nytemmin on paikalla kaivelu jatkunut, jäljellä on vain valli 7 (ks. kartta s. 30). Siitä oliko todennäköisten luonnon muodostamien kivivallien seassa myös hautaröykkiöitä ei saatu varmuutta.

Maanomistaja 1981: Matti Tikkanen

Kleemola

68300 Kälviä

RN:o 17:16

Valokuvat: kuvat 12-15 (f. 54446-54449)

Diat: 5497-5503

- ks. peruskartta s. 37

- Lisäyksiä:

KÄLVIÄ JOKIKYLÄ  
HEININEVA

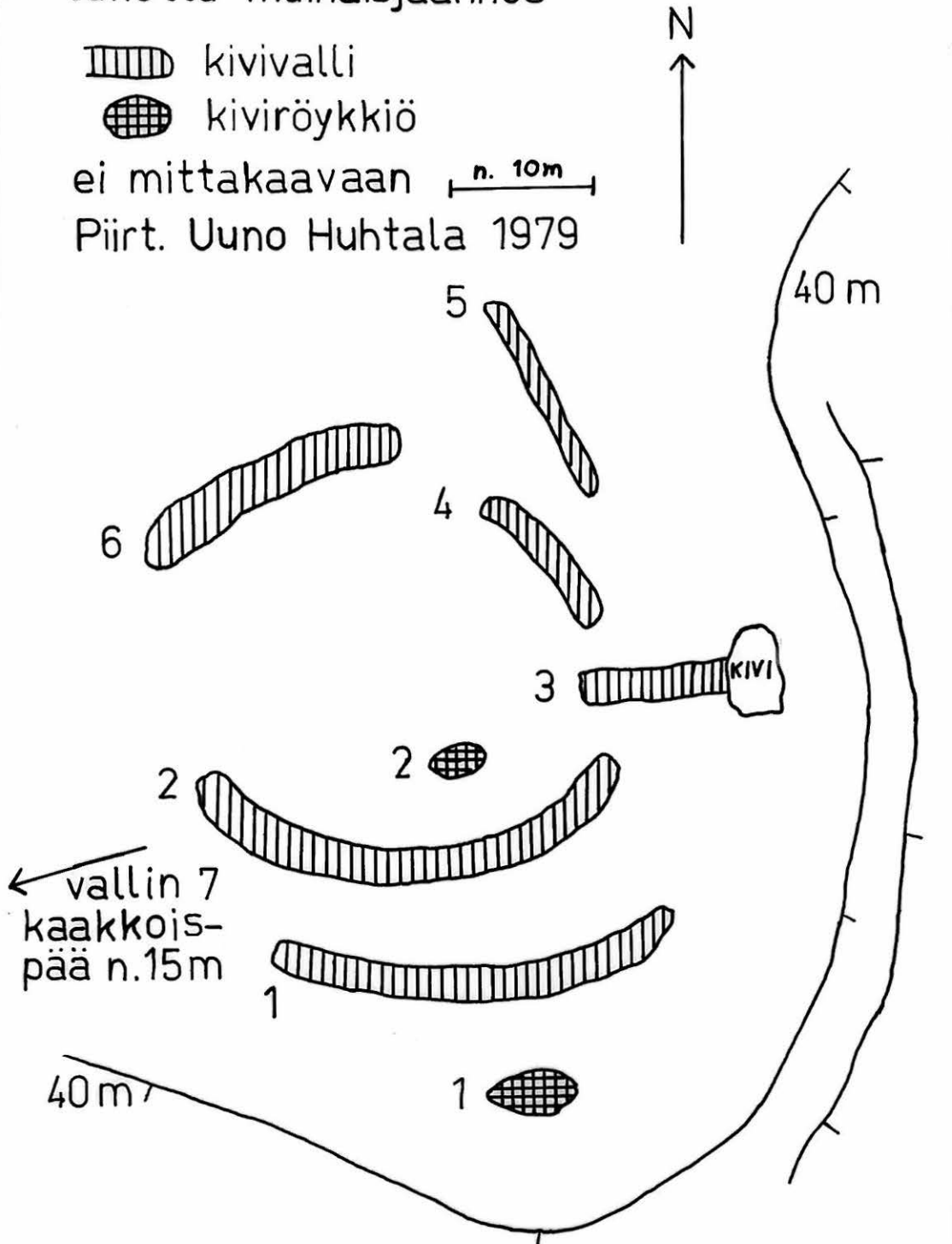
tuhottu muinaisjäännös

 kivivalli

 kiviroykkyö

ei mittakaavaan 

Piirt. Uno Huhtala 1979



KÄLVIÄ 13

peruskartta 2324 04 RITA

x = 7079 00

y = 475 94

z = 42

( = kivivallien koordinaatit)

Jokikylä, Isoräme

kaksi kivivallia, luokka II

Kivivallit sijaitsevat noin 400 x 300 m laajan etelä-pohjois -suuntaisen harjanteen kaakkoisosassa, Isoräme -nimisen suon kaakkoispuolella. Vallit ovat peräkkäin suunnassa luode-kaakko niin, että niiden pituusakselit ovat noin metrin päässä toisistaan. Vallien päiden välissä on noin 2 m leveä kivetön kohta.

Kivivalli 1: Valleista luoteispuoleinen. Pituus 9 m, leveys 2,5 - 3 m ja korkeus 70 - 80 cm. Valli levenee luoteispäässään ikäänkuin pyöreäksi röykkiöksi, jonka halkaisija on noin 3,5 m. Tämä osa on kiinteästi kiinni vallissa. Keskellä tätä levennystä on kuoppa.

Kivivalli 2: Valleista kaakkoispuoleinen. Pituus 10 m, leveys 2,5 x 3 m ja korkeus 70 - 80 cm. Vallin luoteispää on noin 20 cm muuta vallia korkeampi. Tämä valli on hieman kaareva, kun taas valli 1 on suora. Vallien vieressä on pienehkö kuoppa, joka lienee soranottojen koemielessä tekemä.

Maanomistaja 1981: Markku Korpijärvi

Kleemola, 68300 Kälviä

RN:o 17:55

Valokuvat: kuvat 16-18 (f. 54452-54454)

Diat: 5504

- ks. peruskartta s. 37

- Lisäyksiä:

KÄLVIAÄ 14

peruskartta 2324 04 RITA

x = 7078 62

y = 476 07

z = 44

( = 'latomusten' koordinaatit)

Ruotsala, Maijankorpi

kaksi kivivallia ja röykkiö, luokka II

Latomukset sijaitsevat lähes itä-länsi -suuntaisen harjanteen eteläosassa ja ne on tehty laajahkolle kalliolle, joka madaltuu latomusten itä- ja eteläpuolelle.

Kivivalli 1: Valli on latomuksista pohjoisin, itä-länsi -suuntainen, noin 7 m pitkä, 2,5 m leveä ja 50 cm korkea. Valli levenee hieman toisesta päästään.

Kivivalli 2: Valli on likimain itä-länsi -suuntainen ja noin 10 m vallin 1 eteläpuolella. Kiveys on noin 12 m pitkä, 2,5 m leveä ja 60 cm korkea. Molemmissa vallin päissä on röykkiömäinen, pyöreä laajentuma, joiden halkaisija on noin 3,5 m. Ne liittyvät kiinteästi valliin ja ovat samankorkuisia.

Erillinen röykkiö on kivivallien itäpäiden välillä. Latomuksen koko on 3 x 3 m ja korkeus 50 cm.

Vallin 1 pohjoispuolelle on tehty kuoppa, jonka koko on 3 x 3 m ja syvyys noin 60 cm. Kuoppa on alunperin kaivettu jo varhemmin, mutta myllätty uudelleen, mahdollisesti soranottajien toimesta.

Maanomistaja 1981: -

RN:o 11:2

Valokuvat: kuvat 19 ja 20 (f. 54459 ja 54460)

Diat: 5505-5508

- ks. peruskartta s. 37

- Lisäyksiä:

KÄLVIÄ 15

peruskartta 2324 04 RITA  
x = 7078 53  
y = 475 37  
z = 40  
( = röykkiön koordinaatit)

Ruotsala, Kettuharju 1

röykkiö, luokka II

Röykkiö sijaitsee pienellä kukkulalla, jonka laki yltää juuri 40 m:n korkeuteen. Latomus on soikion muotoinen, laajuus 4 x 5 m ja korkeus noin 50 cm. Kaivelun merkkejä ei ole nähtävissä. Röykkiö on löytynyt inventointimatkan jälkeen, löytäjänään opettaja Uno Huhtala, joka on paikantanut suuren joukon muitakin latomuksista.

Maanomistaja 1981: Aula Helenä Huhtala

Rauhankatu 12, 67100 Kokkola 10

RN:o 14:36

Valokuvat: -

Diat: 5509

- ks. peruskartta s. 37

- Lisäyksiä:

KÄLVIÄ 16

peruskartta 2324 04 RITA

x = 7077 93

y = 475 76

z = 49

( = latomusten koordinaatit)

Ruotsala, Kettuharju 2

pyöreä kivivalli (kivikehä) ja kaksi röykkiötä sekä yksi tuhoutunut ladelma, luokka II

Latomukset ovat Kettuharjun itäreunalla.

Kivivalli: Halkaisija on noin 10 m, vallin leveys noin 2 m ja korkeus 30 - 40 cm. Luoteisosassa valliin yhdistyy röykkiö, joka on noin 3 x 3 m laaja ja 40 cm korkea. Vallin sisäpuolinen alue on erittäin kivinen.

Röykkiö 1: Latomus sijaitsee joitakin kymmeniä metrejä vallin luoteispuolella. Kooltaan se on 5,5 x 5,5 m ja korkeudeltaan noin 50 cm. Keskellä röykkiötä on laaja kuoppa. Ympäristö on luonnostaan erittäin kivistä. Tämän vieressä, noin 8 m päässä on ollut joskus toinen latomus, joka on tuhottu lähestulkoon tietöissä 1980.

Röykkiö 2: Röykkiö on pyöreästä kivivallista noin 10 m kaakkoon ja kooltaan 2,5 x 2,5 m, korkeuden ollessa noin 60 cm. Ks. Takala E. E. 1896, "Muinaismuistoja Pietarsaaren kihlakunnan suomalaisesta osasta" s. 99.

Maanomistaja 1981:

RN:o 11:2

Valokuvat: kuva 2. (f. 54461)

Diat: 5510-5511

- ks. peruskartta s. 37

- Lisäyksiä:



KÄLVIÄ 17

peruskartta 2324 04 RITA

x = 7077 67

y = 475 47

z = 52

( = kivivallin koordinaatit)

Ruotsala, Kettuharju 3

kivivalli, luokka II (III)

Valli on laajan, lähinnä luode-kaakko -suuntaisen harjanteen kaakkoisreunalla. Valli on kaareva, noin 40 m pitkä, 3 m leveä ja keskikohdaltaan noin 50 cm korkea. Se on harjun laella ja yhtyy kaakkoispäästään harjun reunassa olevaan laajaan pirunpeltoon. Kiveyksen luoteispuoli kulkee loivalla rinteellä. Kivien halkaisija on 15 - 30 cm ja ovat siten kookkaampia kuin Kälviän valleissa yleensä. Alue on luonnostaan erityisen kivistä.

Maanomistaja 1981:

RN:o 11:2

Valokuvat: kuva 24 (f. 54462)

Diat: 5512-5513

- ks. peruskartta s. 37

- Lisäyksiä:

*Touko. 1988 131. ruotsala  
kalktun-antamalla.  
valli 30m ja 3m valli.  
ei laajuu tytti.  
- alue kiviä kivistä.  
- 4 kiveä on epäselvi*

*1992 foto. kiviä  
toisella rinteellä  
aloes. kiviä rinteellä  
valli valla rinteellä  
ruotsala- kiviä.*

KÄLVIÄ 18

peruskartta 2324 04 RITA

x = 7076 83

y = 475 46

z = 60

( = röykkiön koordinaatit)

Ruotsala, Veneharju

röykkiö, luokka II

Röykkiö sijaitsee laajalla, kiviperäisellä harjulla, jota ympäröi louhikkoisten metsäsaarekkeiden ja soiden kattama alue. Alueella on paljon luontaista kivikkoa ja latomus on 100 x 25 m laajan pirunpellon koillisosassa. Röykkiö on muodoltaan kolmiomainen, n. 1,5 m korkea, laajuudeltaan n. 10 x 10 x 8 m ja n. metrin syvyinen kuopanne sekä toinen, pienempi painanne. Kivet ovat peräisin kaiken todennäköisyyden mukaan ympäröivästä pirunpellosta. Rakenne on kasvillisuudesta vapaa ja hyvin säilynyt. Röykkiön kivien halkaisija on n. 15-40 cm. Ks. Takala E. E. 1896, Muinaisjäännöksiä Pietarsaaren kihlakunnan suomalaisesta osasta, s. 65.

Maanomistaja 1981: Antti Porko ym.

68320 Ruotsalo

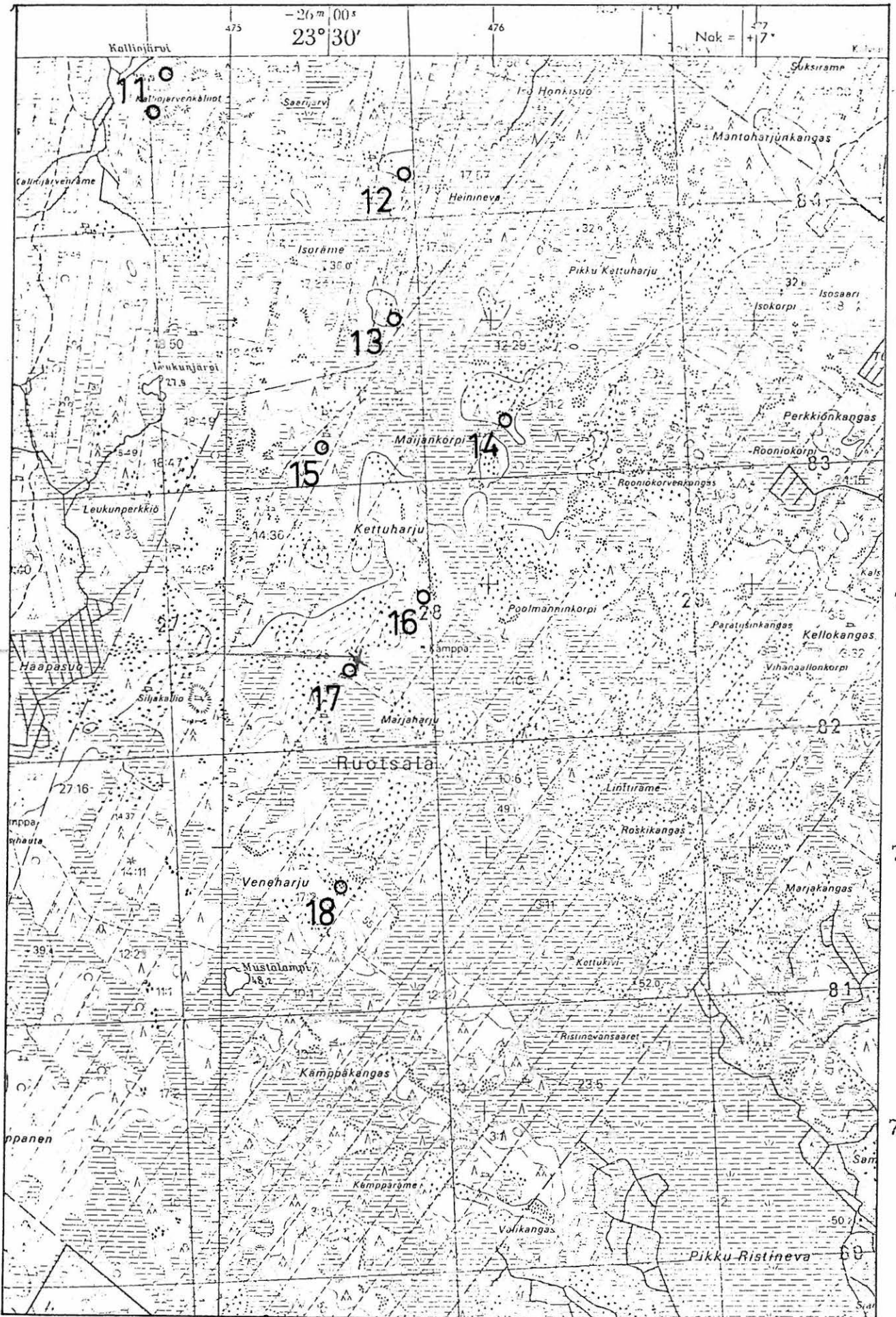
RN:o 17:2

Valokuvat: kuva 22 (f. 54463)

Diat: 5514-5516

- ks. peruskartta s. 37

- Lisäyksiä:



Ote peruskartasta 2324 04 RITA, 1978.

KÄLVIÄ 19

peruskartta 2324 04 RITA

x = 7074 10

y = 476 64

z = n. 55

( = muinaisjäännöksen koordinaatit)

Peltokorpi, Ristineva

kivivalleja, luokka II

Muinaisjäännös sijaitsee runsaan hehtaarin suuruisella, pyöreällä suosaarekkeella ja se koostuu kahdesta soikionmuotoisesta kivivallista, joiden toinen pitkä sivu on yhteinen. Kivivallien leveys on n. 1,5 - 2 m ja korkeus n. 40 cm. Vallien kivet ovat osittain varsin suurikokoisia lohkareita. Rakennelma on lounais-koillis-suuntainen.

Maanomistaja 1981: Edvin ja Antti Puikko

Puikko, 68300 Kälviä

RN:o 4:10

Valokuvat: kuva 33 (f. 54476)

Diat: 5517-5518

- ks. peruskartta s. 40

- Lisäyksiä:

KÄLVIÄ 20

peruskartta 2324 04 RITA

x = 7073 25

y = 479 35

z = 60

( = muinaisjäännösten koordi-  
naatit)

Peltokorpi, Marjajarju

latomuksia tai luonnonmuodostumia, luokka III

Paikalle johtaa Välikylästä metsäautotie, joka päättyy hiekkakuoppa-  
alueelle. Alueella on runsaasti pieniä pirunpeltoja ja pieniä  
kivikasautumia, mutta ei sellaisia kiveyksiä, jotka voisi varmasti  
luokitella muinaisjäännöksiksi. Alue on laajojen soiden ympäröimä.

Maanomistaja 1981: Pauli ja Martti Klapuri

Klapuri, 68300 Kälviä

RN:o 7:1

Valokuvat: -

Diat: -

- ks. peruskartta s. 40

- Lisäyksiä:



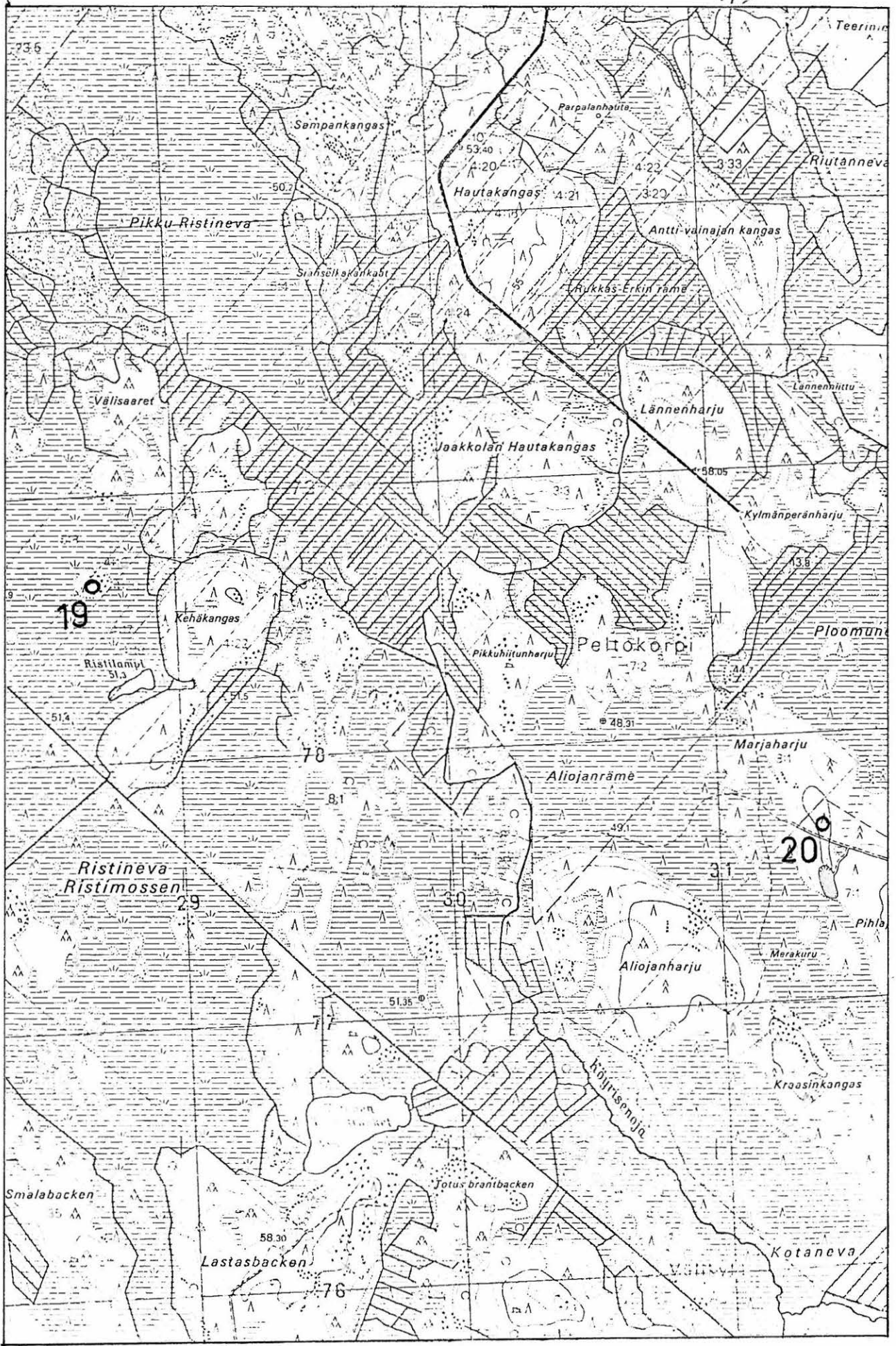
7076

7075

7074

7073

7072



Ote peruskartasta 2324 04 RITA, 1978.

KÄLVIÄ 21

peruskartta

x = 7080 82

y = 478 05

z = n. 36

( = päärakennuksen koordinaatit)

Jokikylä, Honkola (Honkala)

kivikautinen löytöpaikka, luokka III

Löydöt: KM 2067:2 reikäkivi, joka on löydetty Honkolan talon maalta 2 korttelin syvyydestä, kangasmaahan peltoa tehtäessä. Esineen on toimittanut SMY:lle ylioppilas A. Riippa stipendiaattimatkaltaan Pietarsaaren kihlakuntaan kesäkuussa 1881.

Honkola tarkoittanee nykyistä Honkalaa. Talo on luode-kaakko -suuntaisen harjanteen kaakkoispäässä n. 0,5 km Kälviänjoesta luoteeseen. Ks. E. E. Takala 1896, Muinaismuistoja Pietarsaaren kihlakunnan suomalaisesta osasta, s. 19, kohta 13.

Maanomistaja 1981:

Valokuvat: -

Diat: -

- ks. peruskartta s. 45

- Lisäyksiä:

M/ra 315 010013

KÄLVIÄ 22

peruskartta 2324 05 KÄLVIÄ

x = 7080 48

y = 478 06

z = n. 37

( = röykkiön koordinaatit)

Jokikylä, Palokangas (Taskukallio)

röykkiö, luokka II

Röykkiö sijaitsee kahden hehtaarin laajuisella Taskukalliolla, joka on n. luoteis-kaakko -suuntaisen Palokangas -nimisen harjanteen luoteispäässä. Kallioalue on harjanteen korkein osa, mutta röykkiö ei ole aivan korkeimmalla kohdalla vaan tämän pohjoispuolella. Muinaisjäännöksen koko on n. 3,5 x 4 m ja korkeus n. 50 cm. Röykkiötä on myöhemmin aikoina kaiveltu, selvää kuoppaa siinä ei kuitenkaan ole. Ks. A.O. Heikelin inventointikertomus v:lta 1900.

Maanomistaja 1981:

RN:o 7:4

Valokuvat: kuva 25 (f. 54501)Diat: 5519

- ks. peruskartta s. 45

- Lisäyksiä:



11/2 315 01 00 14

KÄLVIÄ 23

peruskartta 2324 05 KÄLVIÄ

x = 7081 55

y = 479 64

z = n. 42,5

( = kivivallin 1 koordinaatit)

x = 7081 55

y = 479 69

z = n. 40

Jokikylä, Pirttisalo †

kaksi kivivallia, luokka II

Vallit ovat Pirttisalo -nimisen luoteis-kaakko -suuntaisen harjanteen laen kaakkoisosassa. Valli 1 on näistä läntisempi, valli 2 on tästä n. 20 m itään.

Kivivalli 1: Valli on kaakkois-luode -suuntainen. Pituus on 14 m, leveys 3 m ja korkeus 50 cm. Kivien halkaisija vallissa on n. 5-10 cm. Vallin kaakkoispäässä on kuoppa, jonka halkaisija on 1 m ja syvyys n. 40 cm; luoteispäässä on matala painauma.

Kivivalli 2: Tämä valli on luoteis-koillis -suuntainen. Vallin koko on sama kuin nro 1:n. Myös kivikoko on sama. Molemmissa päissä on n. 30 cm syvä kuoppa. Lounaispää on n. 1/5 m leveämpi kuin koillispää.

Molemmat vallit erottuvat maastosta selvästi, vaikka ovatkin sammalten peittämiä.

Maanomistaja 1981: Esko Lassila

Lassila, 68300 Kälviä

RN:o 1:30

Valokuvat: kuvat 26-29 (f. 54477-54480)

Diat: 5520-5521

- ks. peruskartta s. 45

- Lisäyksiä:

KÄLVIÄ 24

peruskartta 2324 05 KÄLVIÄ  
 x = 7082 80  
 y = 479 59  
 z = n. 42  
 ( = kivivallin koordinaatit)

Jokikylä, Keltämäki

kivivalli ja kaksi tuhottua röykkiötä?, luokka II (III)

Muinaisjäännökset sijaitsevat Keltämäki -nimisellä luode-kaakko -suuntaisella harjanteella. Kivivalli on harjanteen korkeimmalla kohdalla harjanteen suuntaisesti. Vallin pituus on 20 m, leveys 3 m ja korkeus 60 cm. Valli on täysin sammaleen peittämä; vain parista paikasta pistää esiin kiviä. Vallin luoteispäästä n. 22-26 m luoteeseen on mahdollisesti ollut 2 röykkiötä, jotka on kuitenkin tuhottu soranotto-kuopilla. Röykkiöiden alkuperäistä kokoa ja muotoa on tämän vuoksi mahdoton määritellä. On mahdollista, että röykkiöistä on vielä joitakin rippeitä jäljellä, mutta tämä kiveys voi olla luontaistakin. Soranotosta on pitkä aika, koska kuopat ovat jo sammaleen peittämiä.

Maanomistaja 1981: Toivo R. Passoja

Saarala, 68300 Kälviä

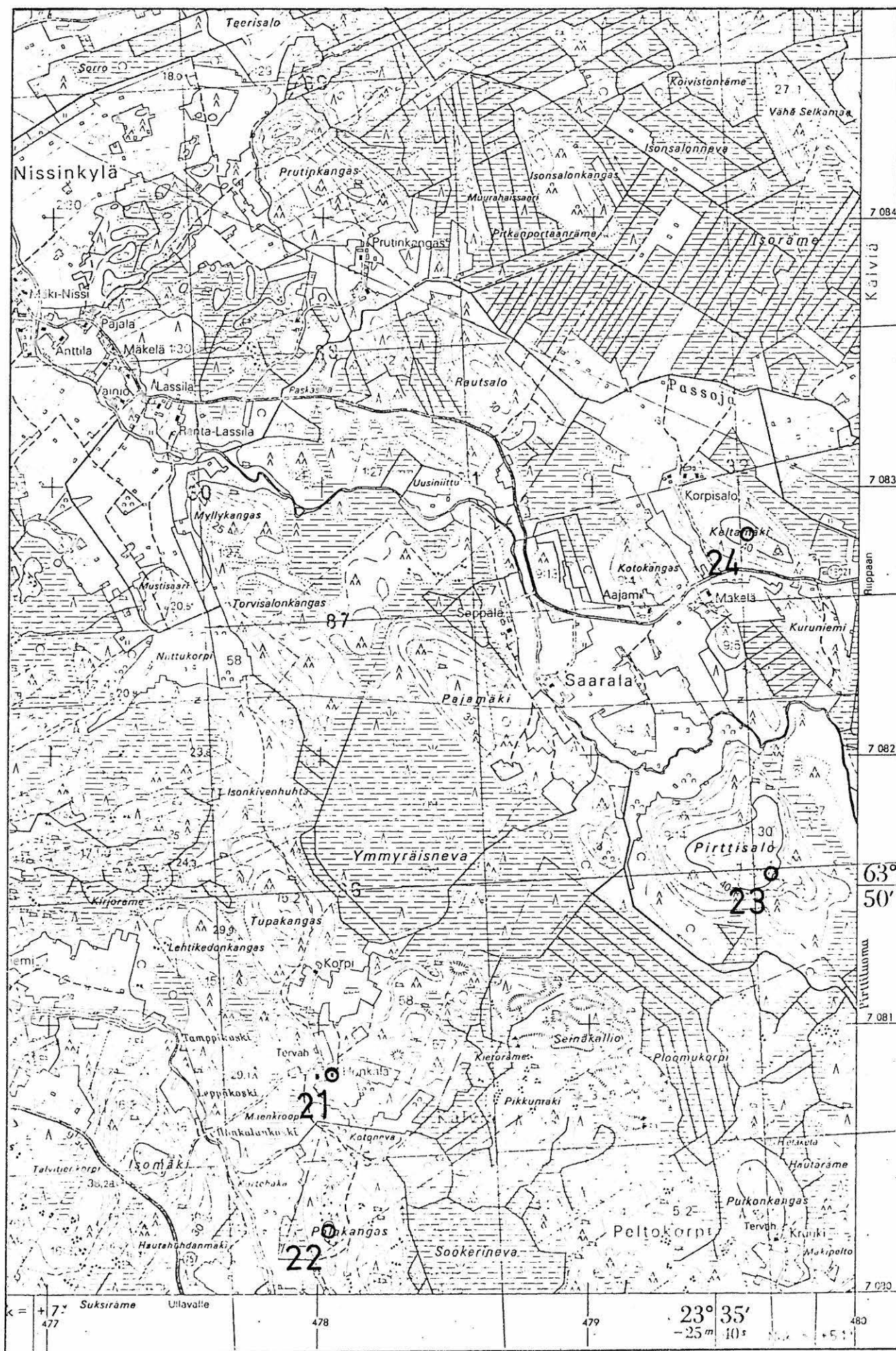
RN:o 9:5

Valokuvat: kuvat 30 ja 31 (f. 54499 ja 54500)

Diat:

- ks. peruskartta s. 45

- Lisäyksiä:



Ote peruskartasta 2324 05 KÄLVIA, 1978.

KÄLVIÄ 25

peruskartta 2324 04 RITA

x = 7078 59

y = 478 68

z = n. 32

( = päärakennuksen koordinaatit)

Välikylä, Hilli

kivikautinen löytöpaikka, luokka III

Löydöt: KM 3724:2 tasataltta, jonka on löytänyt torppari Matti Juhanpoika pellostaan Hiilin talon n:0<sup>7</sup> maalta. Löytöpaikka on Ullavaan vievän tien ja sen välillä olevan torpan navetan välillä. A.O. Heikelin virkamatkaltaan kesällä 1899 tuoma esine.

Hillin talo on n. 180 m Kälviänjoen eteläpuolella Ullavaan vievän tien varrella, matalalla kaakkoa kohti pistävällä harjanteella. Tarkkaa löytöpaikkaa ei voida määritellä, mutta ylläolevassa tekstissä mainittu torppa saattaisi olla nykyinen Torpanmäki 180 m itään Hillin päärakennuksesta. Koordinaatit ovat Hillin päärakennuksen.

Maanomistaja 1981: Antti Hilli

Olavi Hilli pk.

Samuli Hilli ym.

68350 Hilli

RN:o 7

Valokuvat: -

Diat:

- ks. peruskartta s. 52

- Lisäyksiä:

KÄLVIÄ 26

peruskartta 2324 04 RITA

x = 7078 30

y = 479 23

z = 40

( = löytöpaikan koordinaatit)

Väläkylä, Harjunmäki

kivikautinen löytöpaikka (asuinpaikka?), luokka II

Löydöt: KM 21297 kvartsi-iskoksia 2 kpl, jotka löytyivät inventoinnin yhteydessä Harjunmäki -nimisen, lähes etelä-pohjois -suuntaisen n. 0,5 km pitkän harjanteen eteläosasta.

Löytöpaikka on etelää kohti loivasti viettävää peltoa. Topografiansa puolesta paikka voisi olla sopiva kivikautiseksi asuinpaikaksi.

Viljan vuoksi oli mahdollista tarkastaa vain pellon reunaa.

Maanomistaja 1981: Olavi Hilli pk., Irma Lehtola

68350 Hilli

Antti, Paavo ja Samuli Hilli

68350 Hilli

Antti ja Lauri Salo

Hilli, 68300 Kälviä

Lauri Toivonen

Hilli, 68300 Kälviä, ym.

RN:o 7

Valokuvat: -

Diat:

- ks. peruskartta s. 52

- Lisäyksiä:

KÄLVIÄ 27

peruskartta 2324 04 RITA

x = 7078 05

y = 479 60

z = n. 40

( = muinaisjäännöksen koordinaatit)

Väläkylä, Kirkkokangas

kolme kiviröykkiötä ja neljä kivivallia, luokka (I) II

Kirkkokangas on n. 150 x 150 m laajuinen kukkula, jonka vajaan hehtaarin suuruisella, pyöreällä ja kivikkoisella laella rakenteet sijaitsevat.

Röykkiö 1: Röykkiö on mäen kaakkoisosassa, kooltaan 7 x 5 m ja korkeudeltaan 70 cm. Reunoilla on muutamia kookkaita kiviä, jotka lienevät kiinteitä maakiviä.

Valli 1: Valli alkaa välittömästi röykkiöstä 1 ja on luode-kaakko-suuntainen. Sen pituus on 15 m, leveys 2 m ja korkeus 50-100 cm. Valli on lähes suora ja siinä on useita kookkaita (n. 50 x 60 cm) kiviä.

Röykkiö 2: Tämä röykkiö sijaitsee n. 16 m länteen röykkiöstä 1 ja on kooltaan 7 x 7 m ja korkeudeltaan 40-100 cm. Keskellä röykkiötä on n. 3 x 3 m laajuinen ja 60-100 cm syvyinen kuoppa. Kuopan pohjalla on laakea, n. 1 x 1 m suuruinen maakivi ja toinen hieman pienempi, pysytyssä oleva maakivi.

Valli 2: Valli alkaa röykkiön 2 pohjoispuolelta niin, että röykkiön ja vallin välissä on n. 1,5 m leveä aukko, jossa on joitakin isohkoja kiviä. Tästä valli jatkuu yhtenäisenä 13 m suoraan pohjoiseen. Sitten vallissa on 1 m leveä aukko, jonka jälkeen valli jatkuu 6 m koilliseen. Täällä valli päättyy röykkiöön 3. Vallin leveys on 2-3 m ja korkeus n. 60 cm; kiveys koostuu osittain erittäin kookkaista kivistä.

Röykkiö 3: Röykkiö on koottu n. 1 m korkean kiinteän maakiven ympärille. Kooltaan röykkiö on 3,5 x 3 m ja korkeudeltaan 60-70 cm. Itse röykkiön kiveyksen leveys keskuskiven ympärillä on 1-1,4 m. Keskuskiven

itäpuolella, jossa on pienempi maakivi, ei ole röykkiökiveystä.

Valli 3: Valli alkaa röykkiöstä 3 ja kulkee 8 m luoteeseen päättyen kookkaaseen maakiveen. Vallin leveys on 3 m ja korkeus 60 cm.

Valli 4: Tämä valli sijaitsee kukkulan laen itä- ja koillissivuilla ja on likimain suora, luode-kaakko -suuntainen. Vallin luoteispää on n. 8 m itään vallista 3 ja kaakkoispää n. 10 m pohjoiskoilliseen röykkiöstä 1. Vallin pituus 18 m, leveys 2,5 m ja korkeus 40 cm.

Ks. E.E. Takala 1896, Muinaismuistoja Pietarsaaren kihlakunnan suomalaisesta osasta, s. 101-102.

Maanomistaja 1981: Antti, Olavi, Paavo ja Samuli Hilli

68350 Hilli

Antti ja Lauri Salo

Hilli, 68300 Kälviä

Lauri Toivonen

Hilli, 68300 Kälviä ym.

RN:o 7

Valokuvat: kuvat 32-39 (f. 54464-54471)

Diat: 5522 -5523

- ks. peruskartta s. 52

- Lisäyksiä:

KÄLVIÄ 28

peruskartta 2324 05 KÄLVIÄ

x = 7076 52

y = 478 40

z = n. 43

( = päärakennuksen koordinaatit)

Peltokorpi, Palo

kivikautinen löytöpaikka, luokka III

Löydöt: KM 3724:3 tasataltta, joka on löydetty n. 1893 läheltä Palon torppaa, joka on Krekilän talon takamaata. Esine löytyi, kun ns. "pitkää perunamaata" suurennettiin. A.O. Heikelin virkamatkaltaan kesällä 1899 tuoma esine.

Palon torppa lienee nykyinen Palon tila, joka sijaitsee n. 2,4 km Kälviänjoen eteläpuolella. Talon itäpuolelta kulkee 40 m:n korkeuskäyrä likimain luode-kaakko -suunnassa. Löytöpaikka voidaan määrittää vain tilan maalle.

Maanomistaja 1981: Markku Palo

68350 Hilli

RN:o 2;15

Valokuvat: -

Diat: -

- ks. peruskartta s. 52

- Lisäyksiä:



KÄLVIAÄ 29

peruskartta 2324 04 RITA

x = 7076 55

y = 479 73

z = 40

( = arvioidut koordinaatit)

Peltokorpi, Teeriniemi (Leiviskänharju)

kehämäinen kivivalli ja kolme latomusta, luokka II

Paikka sijaitsee otaksuttavasti Välikylän ja Peltokorven kylien rajalla olevalla metsäharjanteella. Aluetta ympäröivät laajat suoalueet, pohjoisessa Leiviskänneva ja etelässä Riutaneva. Lähin tie on lännessä noin 1200 m:n päässä. E. E. Takala mainitsee paikan nimellä "Leiviskänharju". Nimeä ei paikkakunnalla tunnettu suoaluetta lukuunottamatta. Takala kertoo paikan olevan Kirkkokankaalta (ks. s. noin 3 km kaakkoon. Todennäköinen paikka olisi kuitenkin Takalan oheispiirroksista päätellen (ks. Takala 1896, s. 103) noin 1300 m mainitulta paikalta etelä-koilliseen. Takala kirjoittaa paikalla olevan 45 x 23 m laajan kivikehän, josta aukeaa kolme porttia. Länsipäässä on noin 6 m laaja röykkiö ja lisäksi kehän sisällä on pari pienempää latomusta. Alueella on paljon luontaista kiveystä, mutta mahdollisesti latomuksista ainakin suurin olisi hautaröykkiö. Asiaa ei voitu tarkistaa. Ks. E.E. Takala 1896, Muinaismuistoja Pietarsaaren kihlakunnan suomalaisesta osasta s. 102-103.

Maanomistaja 1981: -

- ks. peruskartta s. 52

- Lisäyksiä:



KÄLVIÄ 30

peruskartta 2324 07 VÄLIKYLÄ

x = 7071 98

y = 481 10

z = 66

( = röykkiö 1, koordinaatit)

x = 7071 70

y = 481 08

z = 66

( = röykkiö 2, koordinaatit)

Peltokorpi, Kiimakari 1-2

kaksi kiviröykkiötä, luokka II

Röykkiöt sijaitsevat pohjois-etelä -suuntaisen, Kiimakari -nimisen harjanteen itäosassa. Latomukset ovat harju päissä, noin 250 m toisistaan. Röykkiö 1 on rakennettu pienen pirunpellon keskelle. Sen laajuus on 7,5 x 5 m, korkeus 50 - 60 cm ja sen keskellä on 3 x 1,5 m laaja kuoppa. Kivikoko on 10 - 30 cm ja lienevät peräisin pirunpellosta. Röykkiö 2 on harjun laella olevan pirunpellon itäpuolella, noin 4 m sen reunasta. Latomuksen koko on 3,5 x 3,5 m ja korkeus noin 40 cm. Paikalta vievä traktoritie kulkee syvine painanteineen yli latomuksen.

Maanomistaja 1981: Kyösti ja Pentti Parpala (1

Peltokorpi, 68300 Kälviä

RN:o 2:34

Orvo Helin

Peltokorpi, 68300 Kälviä (2

RN:o 2:29

Valokuvat: kuvat 40 ja 41 (f. 54472, 54473). kuva (f. 54474)

Diat: 5525-5526

- ks. peruskartta s. 55

- Lisäyksiä:

KÄLVIÄ 31

peruskartta 2324 07 VÄLIKYLÄ

x = 7071 60

y = 482 46

z = 56

( = ilmoitetut röykkiön koordinaatit)

Peltokorpi, Runtele

röykkiö, luokka II

Latomus sijaitsee löytäjän, Uno Huhtalan mukaan kyseisellä paikalla, Runtele -nimisen suosaarekkeen luoteisreunassa. Noin kilometrin päässä lounaassa kulkee metsäautotie, mutta itse saareke on kauttaaltaan laajojen soiden ympäröimä sekä laajojen luonnonkivikoiden saartama. Latomus on noin 5 x 4 m laaja ja noin 40 cm korkea. Röykkiön keskelle on kaivettu kuoppa.

Maanomistaja 1981: ?Diat: 5527

- ks. peruskartta s. 55

- Lisäyksiä:

*diagrammi 2/1005  
paikalla ei mitään  
Toukokuussa 1981. Runteleen suosaarekella on  
noin 1000 m² aluetta x/y 7071 30, y 2482 60, z 45  
tai (x) 7071 44, y 2482 50, z 55-57,5 (noin sijainti x  
& y -suunnassa) 7.10.1986/1005*





KÄLVIÄ 32

peruskartta 2324 07 VÄLIKYLÄ  
 x = 7074 32  
 y = 483 79  
 z = 48  
 ( = päärakennuksen koordinaa-  
 tit)

Jokikylä, Tuomala

kivikautinen löytöpaikka, luokka III

Löydöt: KM 3812:1 reikäkivi, jonka Juhani Jaakko Tuomala on löytänyt Tuomalan talon viljellystä somerikosta, noin kyynärän syvyydestä. Paikka on noin 3 kilometriä talosta. Jaakko Pitkäkankaan lähetys, joka lunastettiin valtion kokoelmiin.

Torpan paikkaa ei voida enää määrittää.

Maanomistaja 1981: Väinö Savinainen

Jokirauhala, 68300 Kälviä

RN:o 2:2

- ks. peruskartta s. 63

- Lisäyksiä:

KÄLVIÄ 33

peruskartta 2324 07 VÄLIKYLÄ  
 x = 7073 79 - 7074 05  
 y = 484 49 - 484 66  
 z = 60 - 68  
 ( = löytöalueen koordinaatit)

Välikyliä, Järvelänkangas 1

kivikautinen asuinpaikka, luokka II

Löydöt: KM 21298 kvartsi-iskoksia 210 kpl, jotka löytyivät inventoinnin yhteydessä Järvelänkangas -nimisen, etelä-pohjois -suuntaisen harjun koillisosasta. Löytöalueen pituus oli harjun koillisosasta. Löytöalueen pituus oli harjun pituussuunnassa noin 250 m ja leveyssuunnassa noin 100 m.

Löytöpaikalla on sorakuoppa, jolta iskokset löytyivät. Asuinpaikasta on huomattava osa jo tuhoutunut, mutta aluetta lienee jäljellä vielä runsaasti löytöpaikan etelä- ja itäpuolella.

Maanomistaja 1981: Jarmo Päivärinta

Rimpilä, 68300 Kälviä

RN:o 2:5

Valokuvat: kuva 42 (f. 54475)

Diat: 5528

- ks. peruskartta s. 63

- Lisäyksiä:

KÄLVIÄ 34

peruskartta 2324 07 VÄLIKYLÄ

x = 7073 67

y = 484 42

z = 64

( = pohjoisen löytökohtan koor-  
dinaatit)

x = 7073 62

y = 484 36

z = 68

( = eteläisen löytökohtan koor-  
dinaatit)

Väläkylä, Järvelänkangas 2

kivikautinen asuinpaikka?, luokka II

Löydöt: KM 21299 kvartsi-iskoksia 6 kpl, jotka löytyivät inventoinnin yhteydessä kahdesta löytöpaikasta, noin 60 m:n päästä toisistaan. Paikat ovat Järvelänkankaan eteläpuoliskon itäreunalla, noin 100 ja 160 metriä Järvelänkanga l:stä lounaaseen.

Maasto on itään laskevaa, havupuita kasvavaa kangasmaastoa. Iskokset löytyivät poluilta, joissa pohjamaa oli paikoitellen näkyvissä. Muualta ei havaintojen teko ollut mahdollista kasvillisuuden vuoksi.

Maanomistaja 1981: Väinö Savinainen

Jokirauhala, 68300 Kälviä

RN:o 2:2

- ks. peruskartta s. 63

- Lisäyksiä:



KÄLVIÄ 35

peruskartta 2324 07 VÄLIKYLÄ  
 x = 7073 28  
 y = 484 30  
 z = 57,5  
 (= löytöpaikan koordinaatit)

Välikylä, Järvelänkangas 3

kivikautinen asuinpaikka ?, luokka II

Löydöt: KM 21300 kvartsi-iskoksia 28 kpl, jotka löytyivät inventoinnin yhteydessä Järvelänkankaan eteläosasta, noin 200 m Järvelänkangan 2:sta etelä-lounaaseen.

Löytöpaikka on havupuuta kasvavaa kangasmaastoa, joka viettää paikalta itään ja länteen. Iskokset löytyivät kärkytien penkalta.

Maanomistaja 1981: Aimo Herlevi ja Aini Nygård  
 Välikylä, 68300 Kälviä  
 RN:o 2:9

- ks. peruskartta s. 63
- Lisäyksiä:



KÄLVIA 37

peruskartta 2324 07 VÄLIKYLÄ  
 x = 7073 85  
 y = 484 76  
 z = 58  
 ( = päärakennuksen koordinaa-  
 tit)

Välikylä, Kerisalo

kivikautinen löytöpaikka, luokka II (III)

Löydöt: KM 3724:1 tasataltta, jonka on löytänyt torppari Matti Päivä-  
 rinta Kerisalon kankaalta Kalle Rimpojan talon maalta.

A.O. Heikelin virkamatkaltaan kesällä 1899 tuoma esine.

Kerisalo -nimistä maastokohtaa ei enää karttaan ole merkitty, eikä liioin Rimpojaa. Kerisalo - niminen tila kuitenkin Välikylässä on ja tämä seutu onkin tulkittava löytöpaikaksi. Tila on Järvelänkankaan itäreunalla (ks. ss.       ). Samaiselta kankaalta löytyi inventoitaessa runsaasti kvartsi-iskoksia.

Maanomistaja 1981: -

- ks. peruskartta s. 63

- Lisäyksiä:

KÄLVIÄ 38

peruskartta 2324 07

x = 7073 37

y = 485 73

z = 68

( = päärakennuksen koordinaatit)

Kälviä, Yritys

kivikautinen löytöpaikka, luokka III

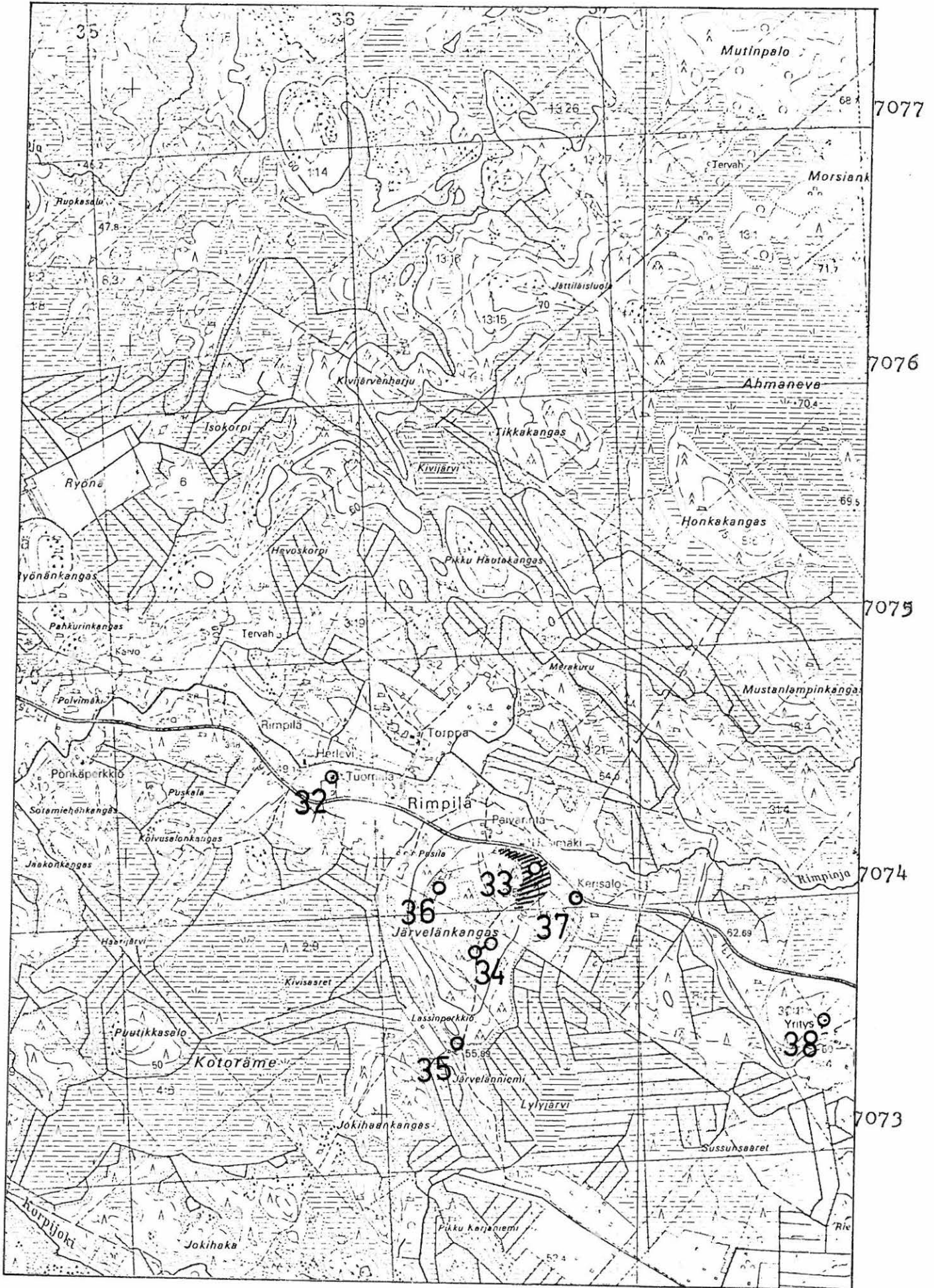
Löydöt: Vaasan reaalilyseo nro 5, kivitaltta, jonka on löytänyt Kaarle Öhrnroth Yrityksen torpasta, pastorin maalta.

Yrityksen tila sijaitsee lähes lounais-koillis -suuntaisen harjanteen kaakkoisrinteellä. Veden ollessa 65 metrin korkeudella nykyisestä merenpinnasta on paikka ollut saarena.

Maanomistaja 1981: -

- ks. peruskartta s. 63

- Lisäyksiä:



Ote peruskartasta 2324 07 VÄLIKYLÄ, 1978.

KÄLVIÄ 39

peruskartta 2324 04 RITA osa D ja  
2324 07 VÄLIKYLÄ  
osat A,B ja C

Välikylä

kivikautinen löytöpaikka, luokka III

Löydöt: KM 2067:4 tasataltta, joka on löydetty Välikylän alueelta.

Esineen on lahjoittanut Muinaismuistoyhdistykselle talollinen  
M. Päivärinta. Yo. A. Riippa toimitti esineen kesäkuussa 1981  
museoon.

Tarkkaa löytöpaikkaa ei voida määrittää. Ks. Takala E.E. 1896, Muinaismuistoja Pietarsaaren kihlakunnan suomalaisesta osasta s. 19, kohta 5.

Maanomistaja 1981: -

- ks. peruskartta s. -

- Lisäyksiä:

KÄLVIÄ 40

peruskartta

Välikylä ?

kivikautinen löytöpaikka, luokka III

Löydöt: Kälviän kotiseutumuseo, reikäkivi, joka on 'löydetty' Välikylän kansakoulun komerosta. Muita löytötietoja ei ole.

Löytöpaikkaa ei voida määrittää.

Maanomistaja 1981: -

- ks. peruskartta s. -

- Lisäyksiä:

KÄLVIA 41

peruskartta 2324 07 VÄLIKYLÄ

x = 7076 75

y = 483 84

z = 70

(= ilmoitetun röykkiön koordinaatit)

Ruotsala, Hannijärvi

röykkiö, luokka II

Latomus sijaitsee laajojen suoalueiden ympäröimän metsäharjanteen laella. Harjanteen laki on noin 10 x 30 m laaja. Latomuksen ilmoittajan, Uuno Huhtalan mukaan latomuksen keskellä noin  $1/2 \text{ m}^2$ :n kuoppa ja kiviä poistettaessa hän havaitsi paikalla hiiltä. Kiveyksen dimensiot eivät ole tiedossa, mutta kyseessä saattaa olla hautaröykkiö. Asiaa ei ole toistaiseksi voitu varmentaa.

Maanomistaja 1981: Hannu ja Sulo Hakunti

os. ?

RN:o 1:14

Valokuvat: -

Diat: 5530

- k.s peruskartta s. 71

- Lisäyksiä:



KÄLVIA 42

peruskartta 2324 07 VÄLIKYLÄ  
x = 7076 18  
y = 484 68  
z = 70  
( = ilmoitetun röykkiön koor-  
dinaatit)

Ruotsala, Jättiläisluola  
röykkiö, luokka II

Paikka on soiden saartama metsäinen harjanne, jota kutsutaan Jättiläisluolaksi. Alueella on runsaasti luontaista kivikkoa. Löydön ilmoittanut Uno Huhtala sanoo latomuksen olevan 5 x 4 m laajan, noin 50 cm korkean ja keskeltä selvästi painuneen. Hän kertoi maakerroksen olleen pinnalta punaista. Asiaa ei voitu paikanpäällä varmistaa.

Maanomistaja 1981:

RN:o 13:15

Valokuvat: -

Diat: 5531 - 5532

- ks. peruskartta s. 71
- Lisäyksiä:

KÄLVIA 43

peruskartta 2324 07 VÄLIKYLÄ  
 $x = 7079\ 55$   
 $y = 484\ 33$   
 $z = n.\ 60$   
 (= muinaisjäännösten koordi-  
 naatit)

Jokikylä, Kuurnakangas 1

kuusi röykkiötä, luokka II

Röykkiöt sijaitsevat Kuurnakangas -nimisen, likimain luode-kaakko -suuntaisen mäntymetsää kasvavan moreeniharjanteen kaakkoisosassa, harjanteen korkeimmalla kohdalla.

Röykkiö 1: Röykkiö on ryhmän luoteisin. Sen koko on 6 x 6 m ja korkeus 70 cm. Keskellä röykkiötä on 3 x 1,5 m laajuinen, röykkiön pohjaan ulottuva kuoppa.

Röykkiö 2: Tämä sijaitsee n. 10 m röykkiöstä l kaakkoon ja on tätä n. 2 m alempana. Röykkiön laajuus on n. 4 x 4 m ja korkeus n. 40 cm. Röykkiö on osittain paksun sammaleen peittämä.

Röykkiö 3: Röykkiö on nro 2:sta 6 m lounaaseen, keskellä harjannetta. Kooltaan röykkiö on 3,5 x 3,5 m ja korkeudeltaan 40 cm. Keskellä on n. 1 x 1 m laajuinen ja 30 cm syvyinen kuoppa. Röykkiö on osittain sammaleen peittämä.

Röykkiö 4: Röykkiö on nro 3:sta 20 m etelään, harjanteen eteläpäässä. Röykkiön koko on 7,5 x 6 m ja korkeus vaihtelee 20 cm:stä 70 cm:iin. Röykkiö on pahoin turmeltunut, koska sen keskellä on 3,5 x 4,5 m suuruinen kuoppa, jonne on heitetty kiviä röykkiön laidoilta n. 1 x 1,3 m suuruiselle alalle.

Röykkiö 5: Tämä röykkiö on suureksi osaksi tuhottu ja sijaitsee n. 5 m nro 4:stä luoteeseen. Jäljellä on 3 x 2 m laajuinen osa röykkiötä, jonka korkeus on enimmillään 50 cm, mutta useimmilla kohdilla vain 10-30 cm.

Röykkiö 6(?): Nro 5:stä 7 m pohjoiseen on merkkejä mahdollisesti tuhottusta röykkiöstä. Jäljellä on jonkin verran kiveystä, mutta tämä saattaa olla myös luontaista moreeniharjun kivikkoa.

Harjulla on paikka paikoin myöhempinä aikoina tehtyjä kuoppia ja kivi-

kasoja. Harjun etelä- ja kaakkoispäässä on hiekkakuoppa.

<u>Maanomistaja 1981:</u> Eino Honkimaa	Kälviän kunta
Honkimaa	68300 Kälviä
68300 Kälviä	RN:o 12:11
Keski Jalmari pk.	

Valokuvat: kuvat 43-47 (f. 54482-54486)

Diat: 5533-5540

- ks. peruskartta s. 71
- Lisäyksiä:

KÄLVIÄ 44

peruskartta 2324 07 VÄLIKYLÄ

x = 7079 50

y = 484 35

z = 57,5

( = löytöpaikan koordinaatit)

Jokikylä, Kuurnakangas 2

kivikautinen asuinpaikka, luokka II

Löydöt: KM 21302 kvartsi-iskoksia 19 kpl, jotka löytyivät inventoinnin yhteydessä Kuurnakangas -nimisen harjanteen kaakkoispäästä.

Löytöpaikkaa ympäröi laaja suoalue muilta kuin pohjoisen puolelta. Kuurnakangas on kaakko-luode -suuntainen, kooltaan n. 200 x 100 m laaja harjanne, jonka kaakkoispäässä on kuuden röykkiön ryhmä. Niiden välittömässä läheisyydessä on harjun kaakkoispäähän kaivettu n. 75 x 50 m laaja hiekkakuoppa, jonka alueelta mainitut löydöt ovat. Maaperä on harjanteen alaosassa hienoa hiekkaa, muuttuen lakea kohti yhä karkeammaksi. Paikalle vie pohjoisesta kärrytie. Asuinpaikkaa ei ole todennäköisesti kokonaan tuhottu.

Maanomistaja 1981: Eino Honkimaa

Honkimaa, 68300 Kälviä

Kälviän kunta

68300 Kälviä

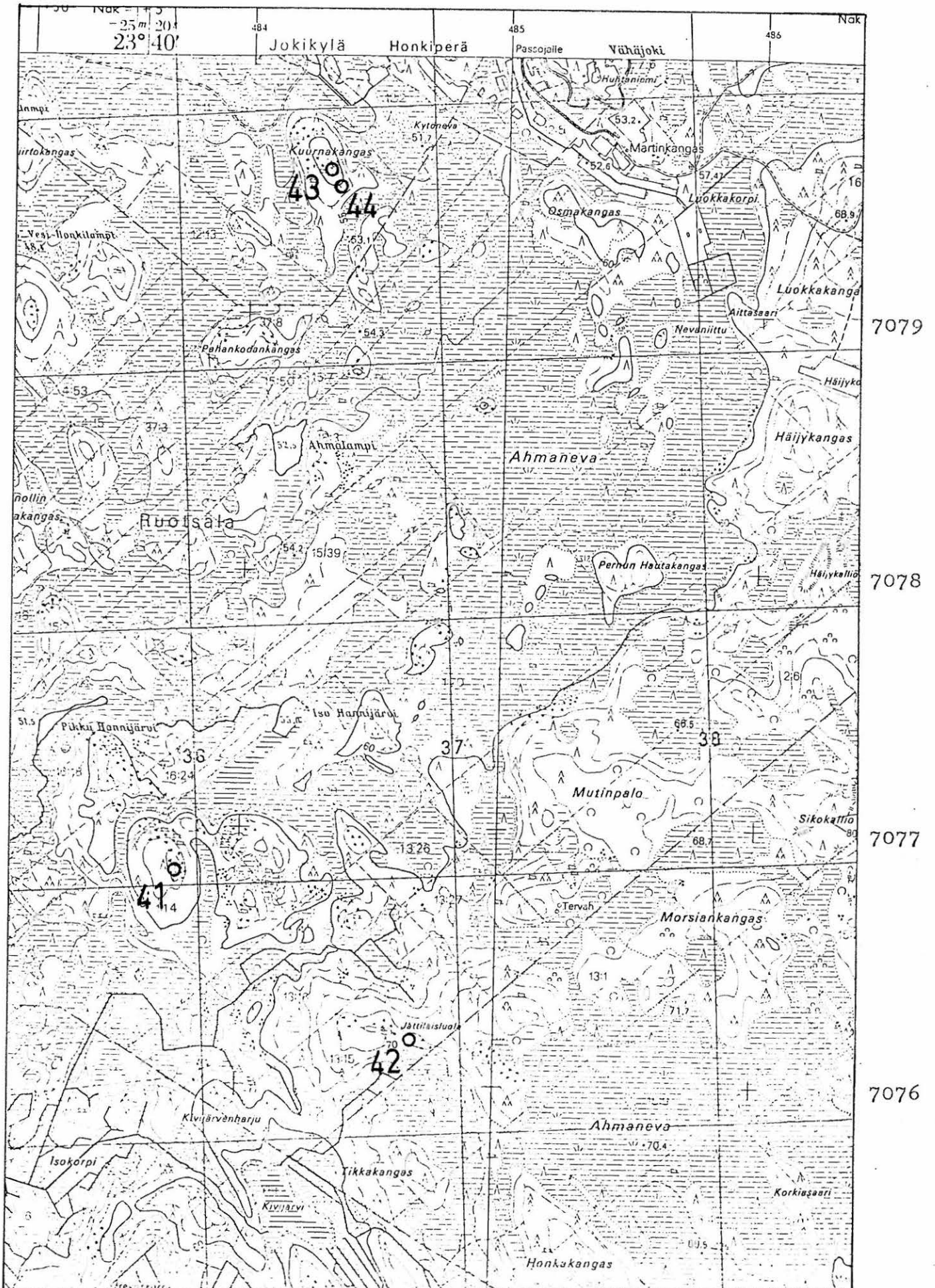
Jalmari Keski pk.

RN:o 12:11

Valokuvat: kuva 48 (f. 54487)Diat: 5541 -

- ks. peruskartta s. 71

- Lisäyksiä:



Ote peruskartasta 2324 07 VÄLIKYLÄ, 1978.

KÄLVIÄ 45

peruskartta 2324 08 RIIPPA

x = 7081 69

y = 481 48

z = n. 44

( = röykkiön koordinaatit)

Jokikylä, Vehvermaankangas

röykkiö, luokka II

Röykkiö on Vehvermaankangas -nimisen, n. luode-kaakko -suuntaisen mäntymetsää kasvavan moreeniharjanteen eteläosassa. Röykkiön koko on n. 4 x 5 m ja korkeus n. 50 cm. Keskellä on kuoppa, jonka koko on 1 x 2 m. Röykkiön kivien koko on n. 10-20 cm. Samankokoisista kivistä koostuva kiveystä on harjanteen laella.

Ks. E. E. Takala 1896, Muinaismuistoja Pietarsaaren kihlakunnan suomalaisesta osasta, s. 62-63.

Maanomistaja 1981: Kauko Ojala

Passoja, 68300 Kälviä

RN:o 11:15

Valokuvat: kuva 49 (f. 54481)

Diat: 5542

- ks. peruskartta s. 74

- Lisäyksiä:

KÄLVIAÄ 46

peruskartta 2324 08 RIIPPA

x = 7080 33

y = 482 46

z = n. 47

( = röykkiön koordinaatit)

Jokikylä, Jokikylän harju

röykkiö, luokka II

Röykkiö on kivisen harjanteen itäreunalla, lähes tämän korkeimmalla kohdalla. Röykkiön koko on 5,5 x 4 m ja korkeus n. 40 cm. Keskellä röykkiötä on 1 x 1 m laajuinen kuoppa.

Maanomistaja 1981:

RN:o 7:35

Valokuvat: kuvat 50 ja 51 (f. 54488 ja 54489)

Diat: 5543-5544

- ks.peruskartta s. 74
- Lisäyksiä:





Ote peruskartasta 2324 08 RIIPPA, 1978.



KÄLVIAÄ 47

peruskartta 2324 04 RITA

x = 7077 34

y = 471 90

z = n. 27,5

( = röykkiön koordinaatit)

Jokikylä, Sillanpää

tutkittu ja tutkimusten jälkeen poistettu röykkiö, luokka III

Löydöt: KM 19815:1 (pii-iskos)

Röykkiön on tutkinut K. Anttila syyskuussa 1975. Turkimuksen jälkeen muinaisjäännös tuhoutui soranotossa. Röykkiö oli lähes pyöreä ja sen halkaisija oli n. 6 m. Keskellä oli 2 m halkaisijaltaan oleva sortuma. Röykkiön pohjoisosassa muodostivat 1-1,5 m suuruiset kivet näkyvän reunakiveyksen. Röykkiössä ei ollut maatäytettä. Löytöinä saatiin palanut piipala.

Ks. K. Anttilan kaivauskertomusta esihist. toimiston top. arkistossa.

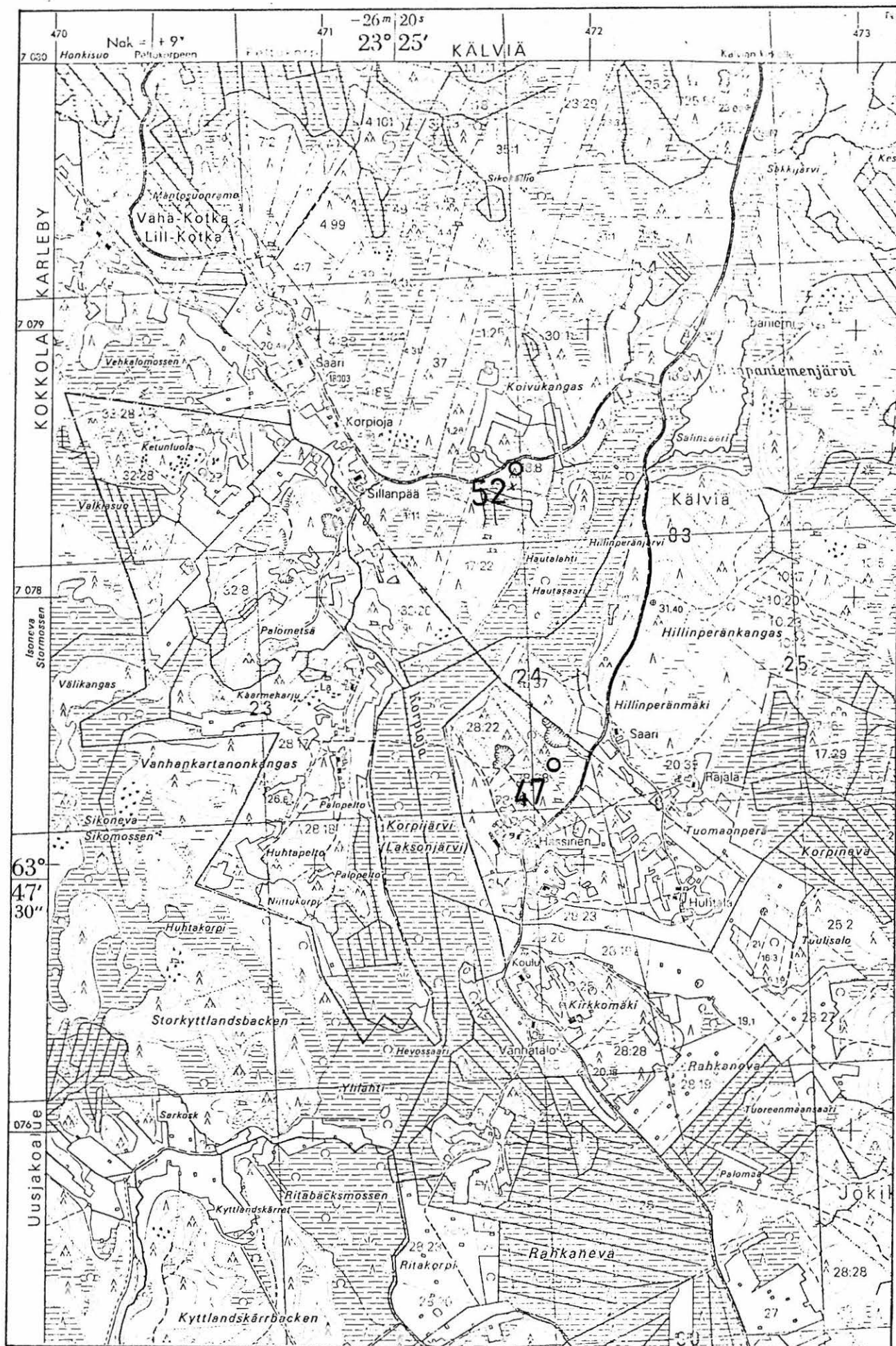
Maanomistaja 1981: ?

Valokuvat: f. 41150-41157

Diat: -

- ks. peruskartta s. 76

- Lisäyksiä:



Ote peruskartasta 2324 04 RITA, 1978.

KÄLVIAÄ 48

peruskartta 2324 04 RITA

x = 7073 69

y = 471 77

z = n. 36

( = röykkiön koordinaatit)

Jokikylä, Vanhakangas

röykkiö, luokka II

Röykkiö on luode-kaakko -suuntaisen, 400 m pitkän ja 250 m leveän harjanteen kivisellä laella. Röykkiö on koottu suuren (n. 5 x 4 x 2 m) maakiven ympärille. Keskuskiven pohjoispuolella kiveyksen leveys on n. 1 m laajeten tästä 2,5 m levyiseksi keskuskiven muilla puolilla. Röykkiön kokonaislaajuus on 8 x 7 m ja kiveyksen korkeus 50 cm. Röykkiössä ei ole merkkejä myöhemmän ajan kaiveluista. Ks. E.E. Takala 1896, Muinaismuistoja Pietarsaaren kihlakunnan suomalaisesta osasta, s. 64.

Maanomistaja 1981: Adiel Herronen pk.

Juhani Herronen

Herronen, 68300 Kälviä

Ahti Herronen pk.

Katri Herronen

Herronen, 68300 Kälviä

Kyllikki Kangas

os.?

Jouko Nissi

Nissi, 68300 Kälviä

Aulis, Lauri ja Pentti Rita

Rita, 68300 Kälviä

RN:o 27

Valokuvat: 52 ja 53 (f. 54492 ja 54493)

Diat: 5545-5546

- ks. peruskartta s. 81

- Lisäyksiä:

KÄLVÄ 49

peruskartta 2324 04 RITA

x = 7073 21

y = 472 36

z = 33

( = röykkiön koordinaatit)

Jokikylä, Kangasniemi

röykkiö, luokka II

Röykkiö sijaitsee kivisen mäennyppylän korkeimmalla kohdalla, ja sen laajuus on noin 7 x 7 m sekä korkeus noin 80 cm. Röykkiötä rajoittavat koillis- ja kaakkoispuolilta isot maakivet, eteläreunalta pienempi maakivi. Latomus on etelä- ja pohjoissivuiltaan jyrkkäreunainen. Itäosassa on 3,5 x 0,7 m laaja ja noin 60 cm syvä kuoppa. Ks. Takala, E.E. 1896, Muinaismuistoja Pietarsaaren kihalakunnan suomalaisesta osasta s. 63.

Maanomistaja 1981: Adiel Herronen pk.

Juhani Herronen

Herronen, 68300 Kälviä

Ahti Herronen pk.

Katri Herronen

Herronen, 68300 Kälviä

Kyllikki Kangas

os. ?

Jouko Nissi

Nissi, 68300 Kälviä

Aulis, Lauri ja Pentti Rita

Rita, 68300 Kälviä

RN:o 27

Valokuvat: 54 ja 55 (f. 54490 ja 54491)

Diat: 5547 - 5548

- ks. peruskartta s. 81

- Lisäyksiä:

KÄLVIÄ 50

peruskartta 2324 04 RITA

x = 7072 64

y = 472 73

z = 32

( = röykkiön koordinaatit)

Jokikylä, Kytönkangas 1

röykkiö, luokka II

Röykkiö on mäenkielekkeellä, joka viettää jyrkästi etelään ja kaakkoon noin kymmenen metrin päässä röykkiön reunasta sekä loivemmin länteen. Latomuksen koko on 5,5 x 5,5 m ja korkeus noin 70 cm. Keskelle on kaivettu laaja, pohjaan asti ulottuva kuoppa. Ks. Takala, E.E. 1896, Muinaismuistoja Pietarsaaren kihlakunnan suomalaisesta osasta s. 63-64.

Maanomistaja 1981: Ahti Herronen pk.

Katri Herronen

Herronen, 68300 Kälviä

RN:o 26:5

Valokuvat: kuvat 56 ja 57 (f. 54494-54496)

Diat: 5549-5550

- ks. peruskartta s. 81

- Lisäyksiä:

KÄLVIÄ 51

peruskartta 2324 04 RITA

x = 7072 53

y = 473 08

z = 37

( = röykkiöiden koordinaatit)

Jokikylä, Kytökangas 2 ja 3

kaksi röykkiötä, luokka II

Röykkiöt ovat luode-kaakko -suuntaisia harjun kaakkoisosassa, samansuuntaisella mäenkielekkeellä.

Röykkiö 2: Laajuus on 7 x 6 m ja korkeus noin 90 cm. Seinämät ovat jyrkät. Lähes keskellä latomusta on pohjaan asti kaivettu kuoppa ja vieressä pienempi painauma.

Röykkiö 3: Sijaitsee noin 10 m edellisen pohjoispuolella. Laajuus on 3 x 3 m ja korkeus noin 40 cm. Keskiosaa on kaiveltu osin pohjaan asti. Mylläytynyt pahoin.

Ks. Takala, E.E. 1896, Muinaismuistoja Pietarsaaren kihlakunnan suomalaisesta osasta s. 63 - 64.

Maanomistaja 1981: Adiel Herronen pk.

Juhani Herronen

Herronen, 68300 Kälviä

RN:o 26:4

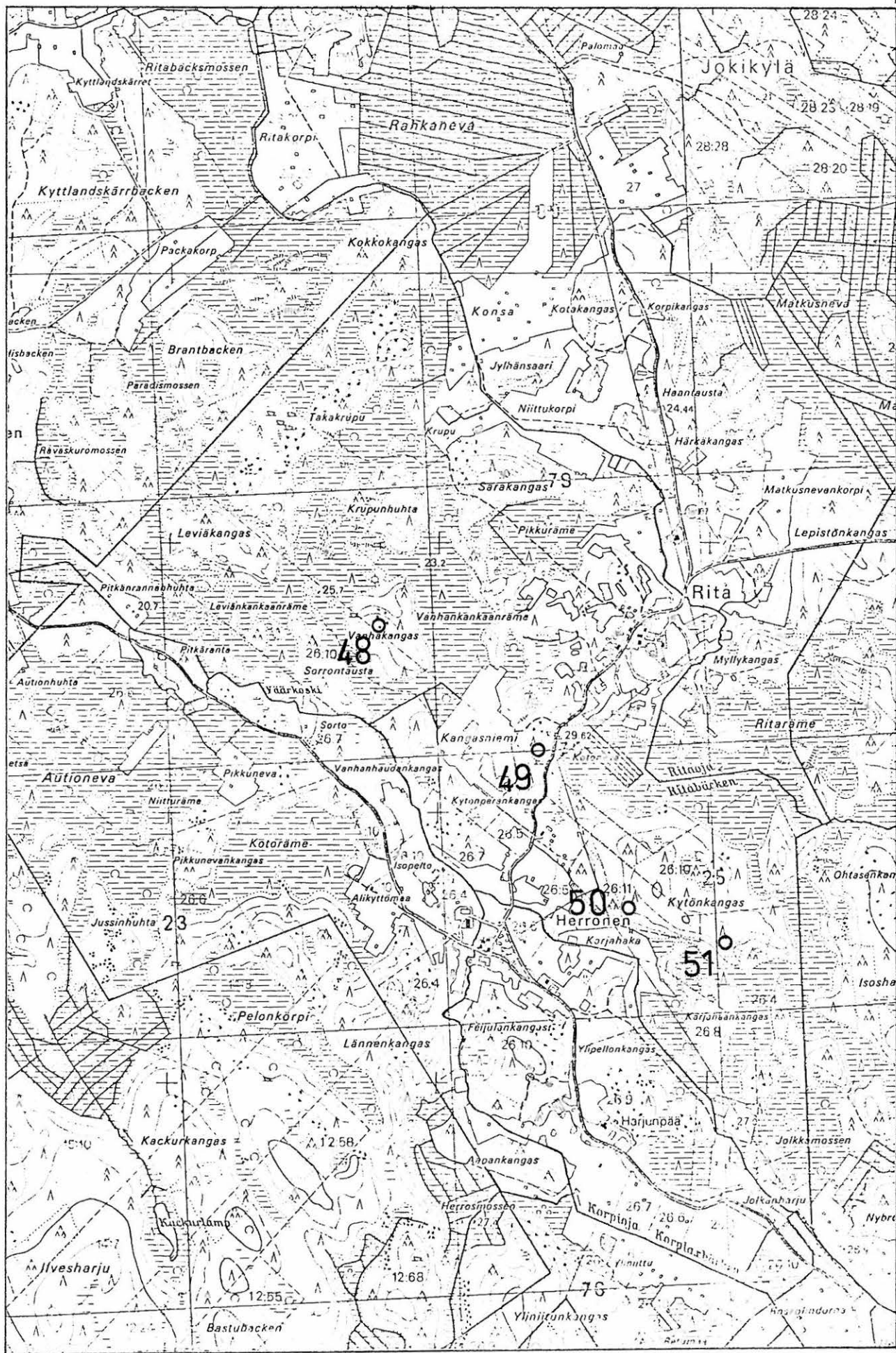
Valokuvat: kuvat 58 ja 59 (f. 54497 ja 54498)

Diat: 5551 - 5552

- ks. peruskartta s. 81

- Lisäyksiä:





Ote peruskartasta 2324 04 RITA, 1978.

KÄLVIÄ 52

peruskartta 2324 04 RITA

x = 7078 48

y = 471 73

z = 27,5

( = latomuksen ilmoitetut koordinaatit)

Kälviä, Koivukangas

Useita latomuksia ilmoittanut Uno Huhtala mainitsi 28.1.1981 museovirastolle lähettämässään kirjeessä Ridaskylän Korpijärven rannalla, Hautasaaren kohdalla olevasta röykkiöstä, joka on noin 25 m merenpinnan yläpuolella. Ilmoitetusta paikasta löytämämme pieni kiveys ei kuitenkaan ole tulkittavissa röykkiöksi.

Maanomistaja 1981: -

- ks. peruskartta s. 76

- Lisäyksiä:



KÄLVIÄ 53

peruskartta -

Kälviä ?

kivikautinen löytöpaikka, luokka III

Löydöt: KM 18683 tasataltta, josta tiedetään ainoastaan, että se on ilmeisesti Kälviältä peräisin. Kälviän kansanopiston Kansallismuseoon 1972 lähettämä esine.

Löytöpaikkaa ei voida määrittää.

Maanomistaja 1981:

- ks. peruskartta s. -
- Lisäyksiä:

## HUOMAUTUKSIA:

Opettaja Uno Huhtala ilmoitti kirjeitse (Läh. 6.10.1981) rehtori Malviniemen löytäneen latomuksen Saaralan Pajamäestä. Löytötietoja ei tarkemmin ole toistaiseksi saatavissa.

Ks. peruskartta 2324 05 KÄLVIÄ

$$x = 7082 \ 12$$

$$y = 478 \ 68$$

$$z = 37,5$$

( = harjun laen koordinaatit)

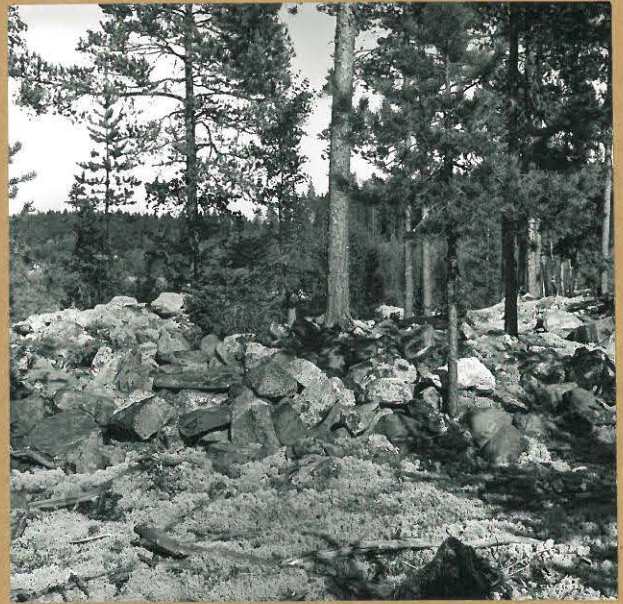
Keski-Pohjanmaan Opiston hallussa on tiettävästi edelleen kaksi reikäkiveä, joiden löytöpaikoista eikä muistakaan löytösuhteista ei ole tietoa. Osoite: 68300 Kälviä.





f. 54451

Kuva 1 ks. s. 24



f. 54441

Kuva 2 ks. s. 25



f. 54442

Kuva 3 ks. s. 25



f. 54443

Kuva 4 ks. s. 25





f. 54444

Kuva 5 ks. s. 25



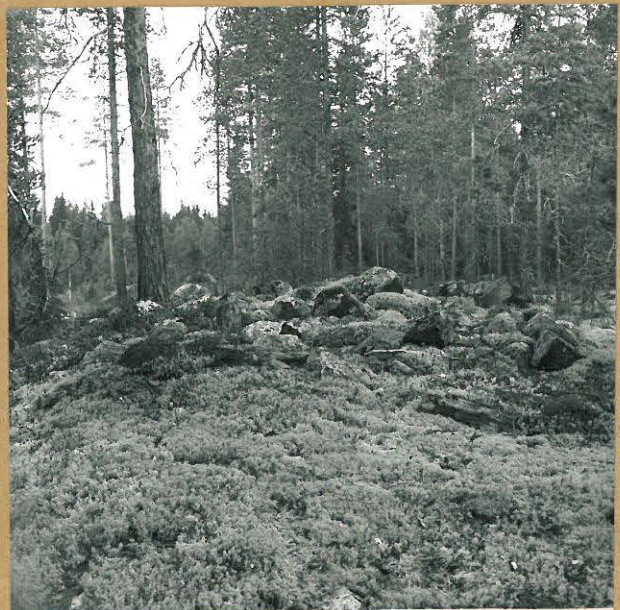
f. 54445

Kuva 6 ks. s. 25



f. 54450

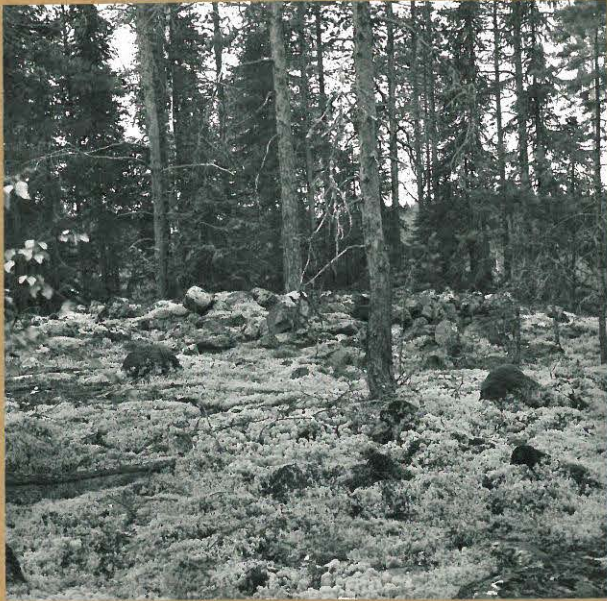
Kuva 7 ks. s. 26



f. 54455

Kuva 8 ks. s. 28





f. 54456

Kuva 9

ks. s. 28



f. 54457

Kuva 10

ks. s. 28



f. 54458

Kuva 11

ks. s. 28



f. 54446

Kuva 12

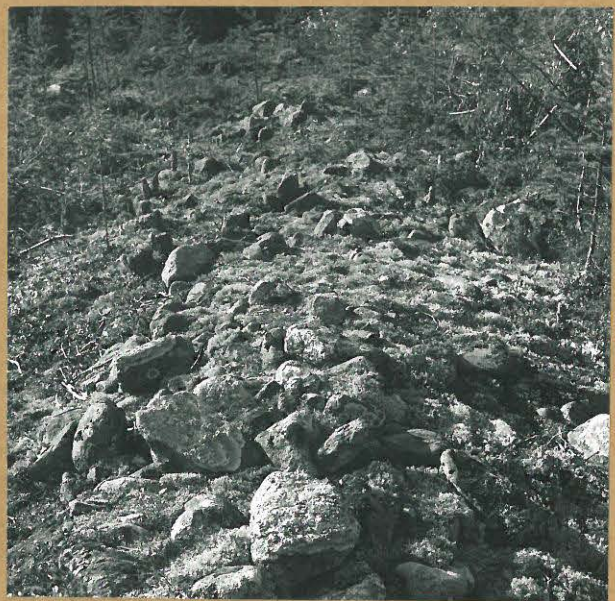
ks. s. 29





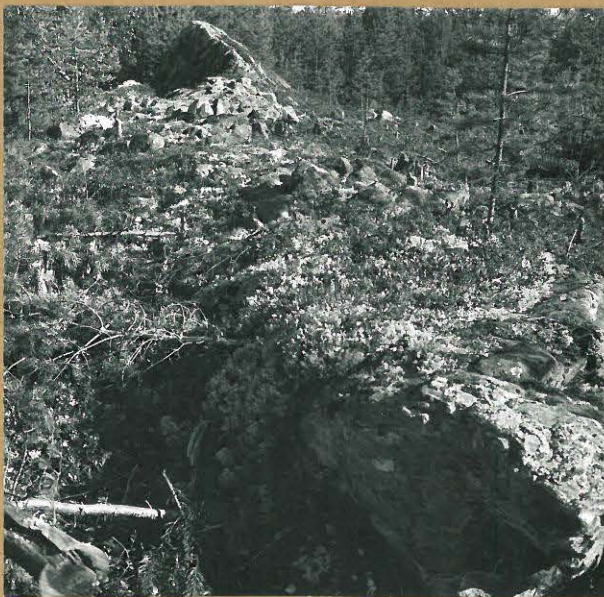
f. 54447

Kuva 13 ks. s. 29



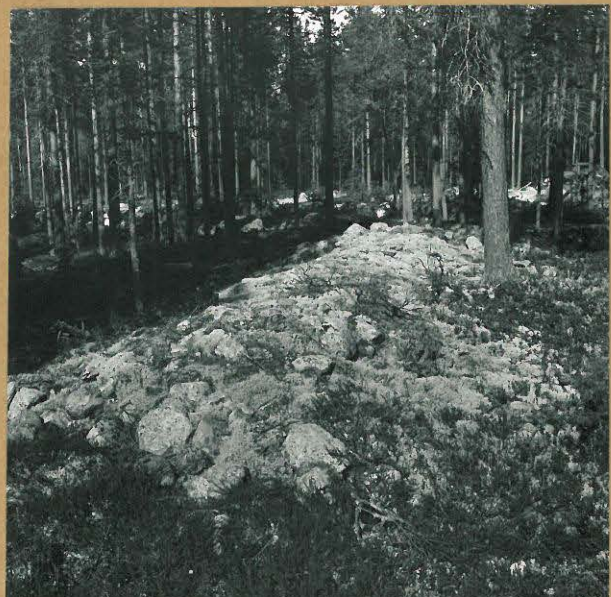
f. 54448

Kuva 14 ks. s. 29



f. 54449

Kuva 15 ks. s. 29



f. 54452

Kuva 16 ks. s. 31





f. 54453

Kuva 17

ks. s. 31



f. 54454

Kuva 18

ks. s. 31



f. 54459

Kuva 19

ks. s. 32



f. 54460

Kuva 20

ks. s. 32





f. 54461

Kuva 21

ks. s. 34



f. 54463

Kuva 22

ks. s. 36

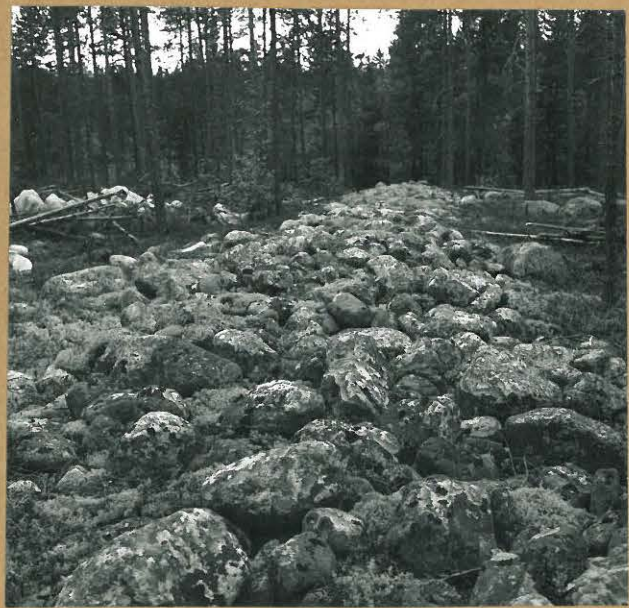
VENEHARJU



f. 54476

Kuva 23

ks. s. 38



f. 54462

Kuva 24

ks. s. 35

KETNHARJU 3

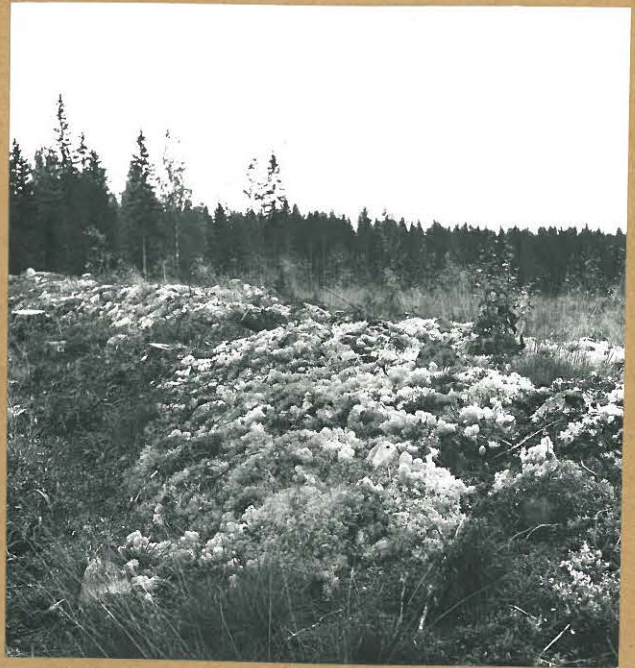




f. 54501

Kuva 25

ks.s. 42



f. 54477

Kuva 26

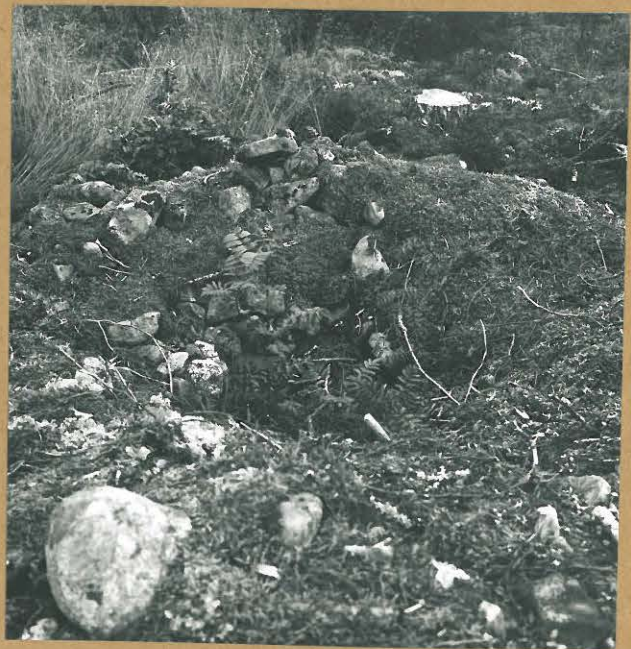
ks.s. 43



f. 54478

Kuva 27

ks.s. 43



f. 54479

Kuva 28

ks.s. 43





f. 54480

Kuva 29

ks. s. 43



f. 54499

Kuva 30

ks. s. 44



f. 54500

Kuva 31

ks. s. 44

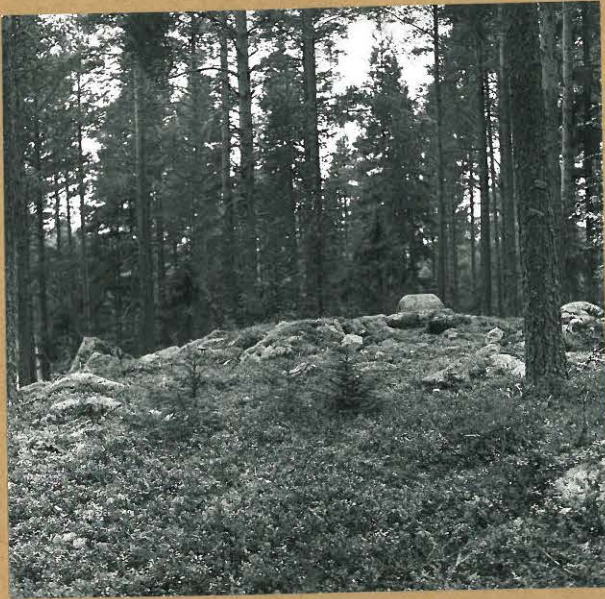


f. 54464

Kuva 32

ks. s. 48-49

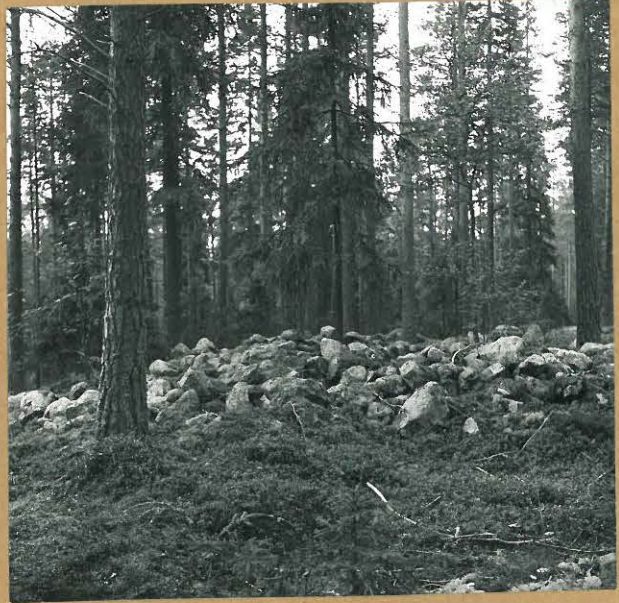




f. 54465

Kuva 33

ks. s. 48-49

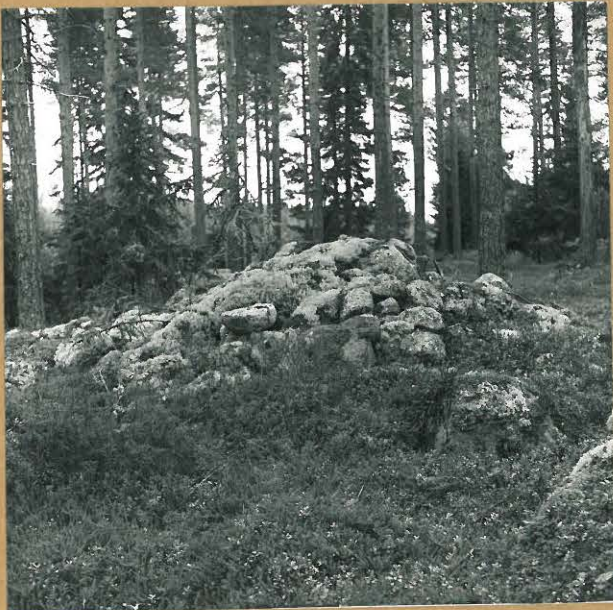


f. 54466

Kuva 34

ks. s. 48-49

Kierrokangas



f. 54467

Kuva 35

ks. s. 48-49

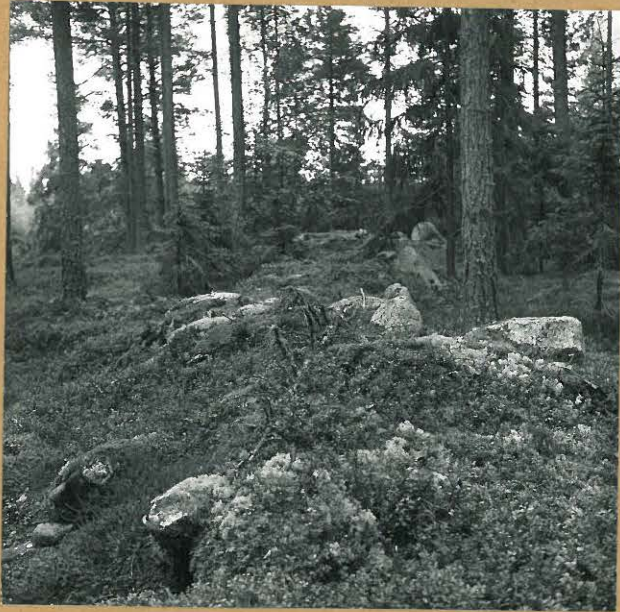


f. 54468

Kuva 36

ks. s. 48-49

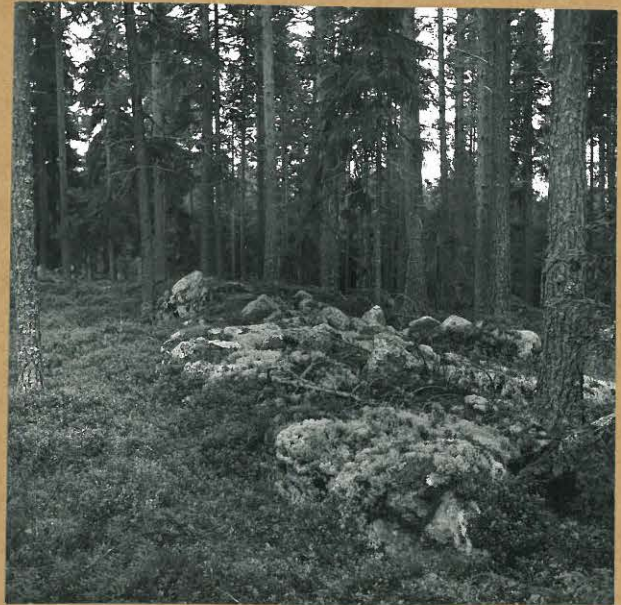




f. 54469

Kuva 37

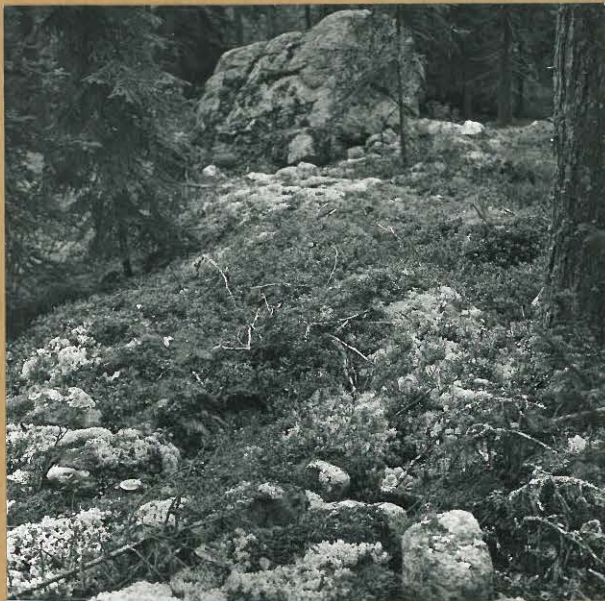
ks. s. 48-49



f. 54470

Kuva 38

ks. s. 48-49



f. 54471

Kuva 39

ks. s. 48-49



f. 54472

Kuva 40

ks. s. 53





f. 54473

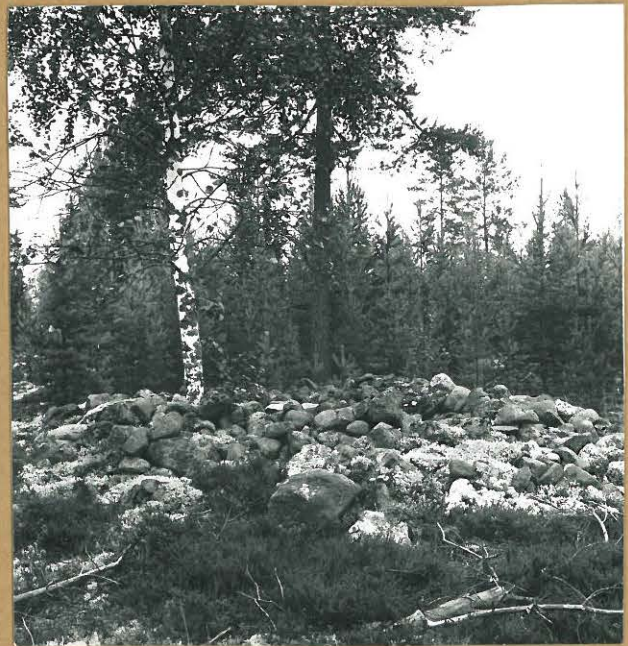
Kuva 41

ks.s. 53



f. 54475

Kuva 42. ks.s. 57



f. 54482

Kuva 43

ks.s. 68-69





f. 54483

Kuva 44

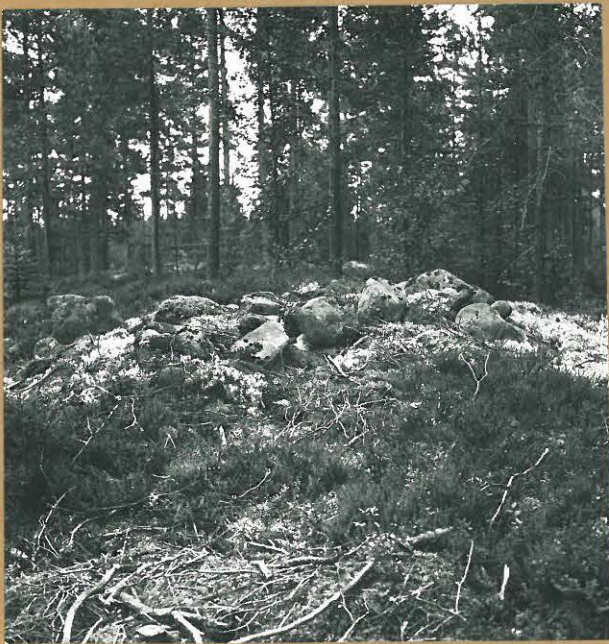
ks. s. 68-69



f. 54485

Kuva 45

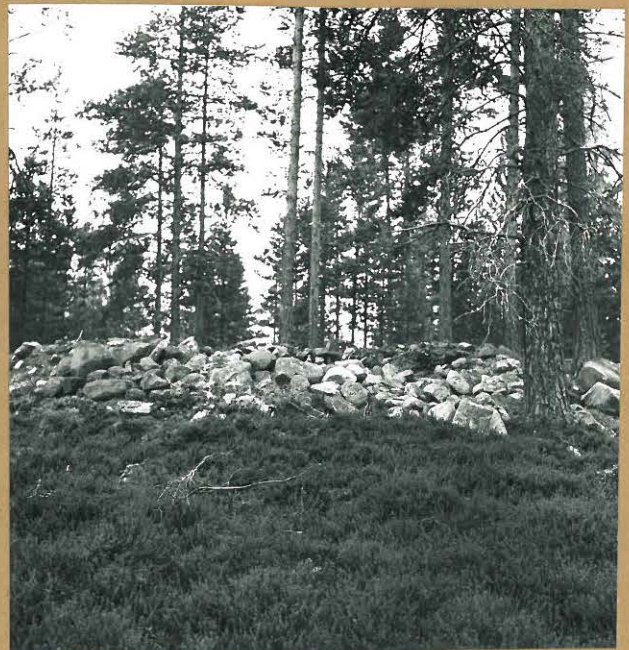
ks. s. 68-69



f. 54484

Kuva 46

ks. s. 68-69



f. 54486

Kuva 47

ks. s. 68-69

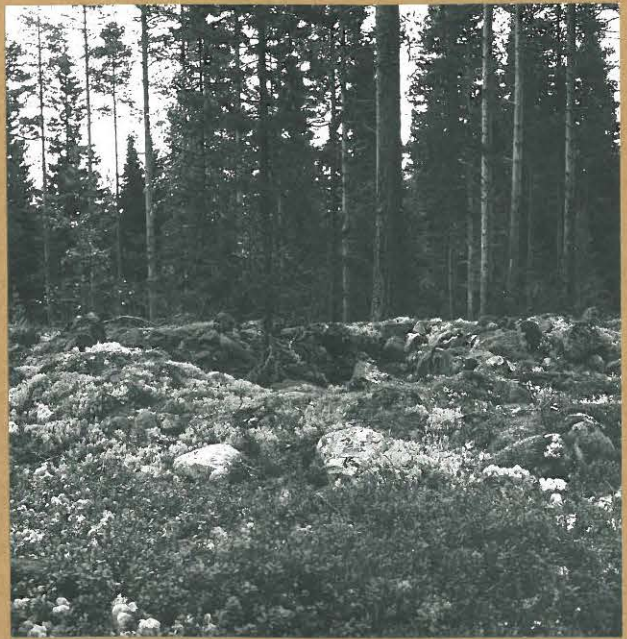




f. 54487

Kuva 48

ks. s. 70



f. 54481

Kuva 49

ks. s. 72



f. 54488

Kuva 50

ks. s. 73



f. 54489

Kuva 51

ks. s. 73

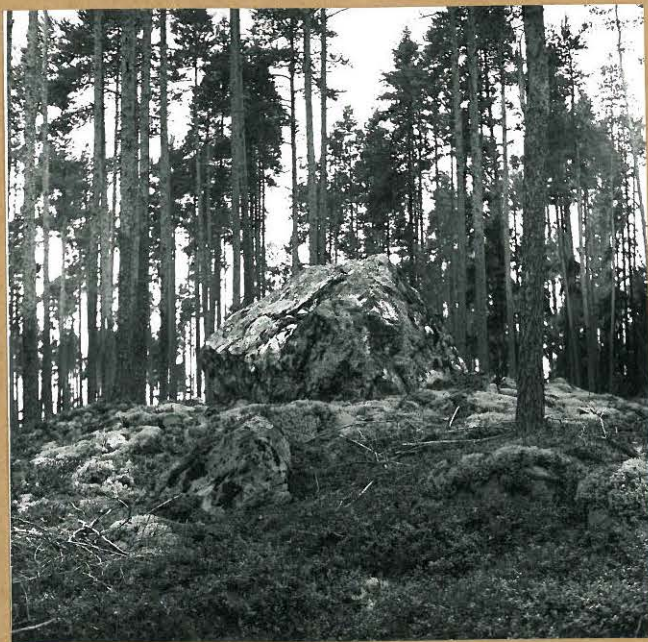




f. 54492

Kuva 52

ks. s. 77



f. 54493

Kuva 53

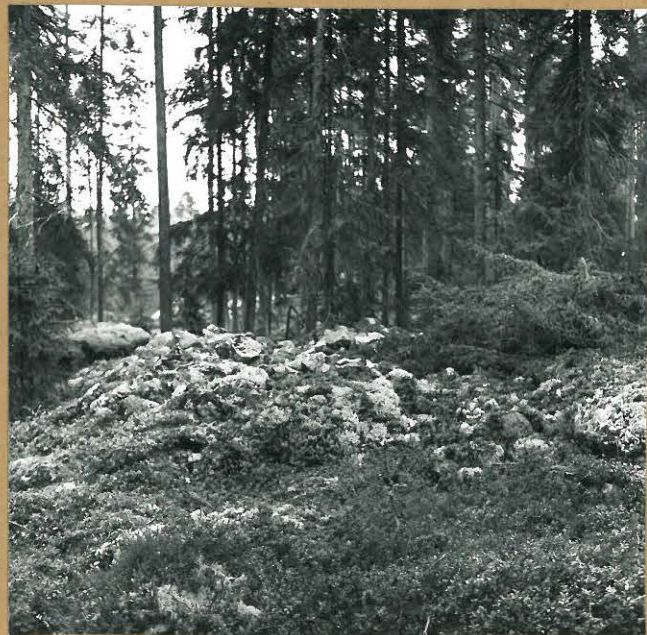
ks. s. 77



f. 54490

Kuva 54

ks. s. 78



f. 54491

Kuva 55

ks. s. 78

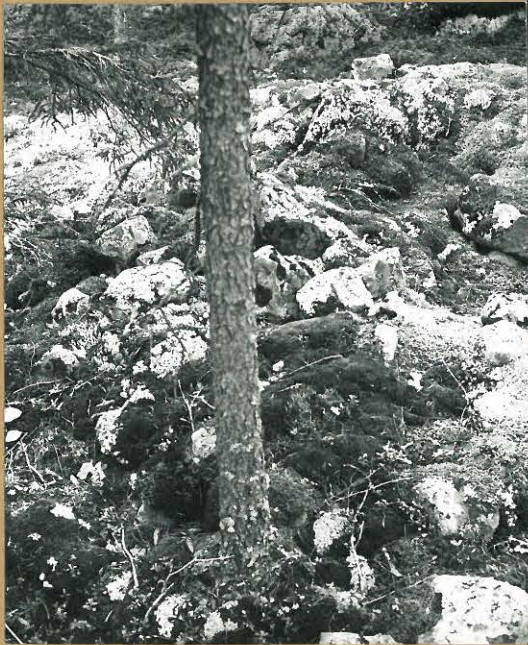




f. 54494

Kuva 56

ks. s. 79



f. 54496



f. 54495

Kuva 57

ks. s. 79





f. 54497

Kuva 58

ks. s. 80



f. 54498

Kuva 59

ks. s. 80