

*Uusika luettelo 1974, Kymenlaakson kiinteät muinais-
jäännökset (ks. inv. luettelot sep. arkistossa)*

K Y M I N muinaisjäännökset ja löytöpaikat

Esipuhe

Kymin kiinteät muinaisjäännökset (luettelo)

Paikannimihakemisto

Kivikautiset esinelöydöt, hakemisto museonumeroiden mukaan.

Yleiskartta 1:100 000

Kertomukset: (kartat peruskartan neljänneksinä 1:10 000)

3023 12 C KOTKA

3024 07 ~~C~~ D FERNOO

3024 08 C ja D HURUKSELA

3024 10 A,B,D KARHULA

3024 11 A - D JUURIKORFI

3041 03 KUUTSALO (ei karttaa)

KYMIN MUINAISJÄÄNNÖKSET. Esipuhe.

Inventoinut 1967 M. Huurre

Kymin pitäjä sijaitsee Kymen läänissä (ent. Viipurin lääniä), Kymin kihlakunnassa. Sen kylät olivat ennen: Eskola, Helilä, Huruksela, Jäppilä, Kaarniemi (v:een 1911 Vehkalahtea), Kalliokoski, Kaukola, Kierikkala, Korkeakoski, Kurittula, Kuutsalo, Lankila, Marinkylä, Metsäkylä, Mussalo, Parikka, Pernoo, Pihkoo, Ruonala, Saksala, Sunila, Sutela ja Ylänummi. 1951 muodostettiin osasta Kymiä Karhulan kauppala, johon nyt kuuluu Eskola (osaksi), Helilä (osaksi), Kaarniemi, Kalliokoski, Kierikkala, Korkeakoski (osaksi), Marinkylä, Metsäkylä, Parikka ja Sunila. Eskolan, Helilän ja Korkeakosken maista jäi kuitenkin Kymin laajat alueet, samoin osia muistakin. 1954 liitettiin Kymin kyliä myös Kotkaan: osa Kaukolasta ja Sutelasta, Lankila, Mussalo ja Ruonala. Näiden alueliitosten jälkeen Kymi on pienentynyt suuresti ja tällä hetkellä se on kahtena osana: mannerosana ja saariosana (Kuutsalo), jotka Karhula erottaa toisistaan. Kymin kirkko, kunnantoimisto ym ovat Karhulassa, joka yhä on kunnan keskus. Sen asutustaaajamia ovat Laajakoski Kymi-joen varressa Nikelin huoltolaitoksen luona, Tavastilan-Ylänummen alue maantien Kotka - Kouvola varressa sekä Huruksela Kymi-joen varressa pitäjän pohjoisosassa.

Kymin naapureina ovat Vehkalahti idässä, Sippola pohjoisessa, Anjala pohjoisessa ja lännessä, Pyhtää lännessä sekä Kotka ja Karhula etelässä; viimeksi mainittu siis oikeastaan Kymin keskellä.

Vesistöt ja tiet

Saaristo-osaa lukuunottamatta ei Kymillä enää ole meren rannikko-koa. Tärkein vesistö on tietysti Kymijoki. Pohjoisessa ja lännessä se on rajana Anjalan ja Kymin välillä ja sen Kultainkoskien alapuolella haarauduttua laskee toinen haara Kymin länsiosan halki, leviää Laajakosken luona Laajakoskenjärveksi ja haarautuu lisää Karhulan ja Kotkan alueilla. Toinen esihistorialli-

selta kannalta tärkeä joki on Tavastilan eli Nummenjoki, jonka latvoilla Juurikorven alueella on ollut nyt kuivattu Nummenjärvi.

Maantieverkosto on itä-länsisuunnassa heikohko. Maantie Helsinki-Hamina kulkee Karhulan kautta, mutta seuraava autolla kuljettava silta Kymijoen yli on vasta Hurukselan ja Anjalan välillä ja Laajakosken ja Tavastilan välillä on vain metsäteitä. Karhulasta pohjoiseen ovat yhteydet paremmat. Pernooseen vie tie Kymijoen länsi- ja Laajakoskelle sen itäpuolta ja Pernoon kansakoulun kohdalla on riippusilta joen yli jalankulkijoita varten. Hurukselaan ja Anjalaan menee tie pitäjän halki ja itäosassa kulkee maantie Ylänummen ja Juurikorven kautta Inkeröisiin ja Kouvolaan. Sen läheltä kiertää myös rautatie Kouvola - Kotka. Kymin rautatieasema on Karhulan alueella.

Kartat

Kymin alueesta on olemassa peruskartat 1: 20000 ja topografiset kartat 1: 100000. Ne ovat:

Peruskartat

3023 11 RANKKI	(vain saaristoa)	1967
3023 12 KOTKA	(saaristoa ja pieni kulma manneralueesta)	1967
3024 07 PERNOO		1967
3024 08 HURUKSELA		1967
3024 10 KARHULA		1967
3024 11 JUURIKORPI		1967
3041 02 KIRKONMAA	(vain saaristoa)	1969
3041 03 KUUTSALO	(vain saaristoa)	1968
3041 05 ÄLJY	(vain merialuetta)	1969
3042 01 SUMMA		1967
3042 02 REITKALLI		1967

Topografiset kartat

3023	KOTKA	1959
3024	KARHULA	1959
3041	HAAPASAARI	1965
3042	HAMINA	

Inventoinnit

1885 luetteloi A.R. Blomqvist Kymin kihlakunnan muinaisjään-
nöksiä ja Ragnar Rosen jatkoi työtä 1917-20. 1940- ja 1950-
lukujen vaihteessa Gunnar Rosen suoritti jonkin verran inven-
tointia. Kaikissa näissä ovat Kymin ja Karhulan alueiden mui-
naisjäännökset käsitelty yhdessä.

1967 suoritti M. Huurre perusteellisen inventoinnin, jonka
tulokset kiinteiden muinaisjäänösten osalta on julkaistu Ky-
menlaakson Seutukaavayhdistyksen toimesta 1969. Kuitenkin saa-
risto jäi tällä kertaa tarkastamatta.

Muinaisjäännökset peruskarttalehtijaon mukaisessa järjestyk- sessä.

V:n 1967 inventoinnin perusteella on sekä kiinteät muinaisjään-
nökset että muut löytöpaikat järjestetty peruskartan lehtijaon
mukaisesti. Jokaisella karttalehdellä on kohteet numeroitu 1:stä
alkaen erottelematta irtolöytöjä kiinteistä muinaisjäännöksis-
tä. Myöskään kunnan rajoja ei ole otettu huomioon vaan kaikki
kohteet ovat samassa numerosarjassa riippumatta siitä, minkä
kunnan alueella ne ovat. Sellaiset löydöt, joiden löytöpaikois-
ta ei ole tarkempia tietoja, on, mikäli niiden löytöpaikka edes
todennäköisesti on määrätyn karttalehden alueella, ovat asian-
omaisen kartan yhteydessä lueteltu pienillä kirjaimilla, siis
a,b,c ... Kartalle niitä ei tietenkään sijoitettu. Kiinteät
muinaisjäännökset on merkitty kartoille ottamatta huomioon suo-
ja-alueita. Kivikautiset asuinpaikat on yleensä merkitty siinä
laajuudessa kuin niiltä on löytöjä, mutta joskus on maastosta
riippuen arvioitu niiden todennäköinen laajuus. Mikäli irtolöy-
dön paikka on selvillä muutaman metrin tarkkuudella, on se mer-
kitty kartalle. Jos taas tiedetään paikka suunnilleen, esim.
pelto, josta löytö on, on kartalle merkitty vain paikan saama
numero löytöalueen keskiosaan. Jos tiedetään vain talo, jonka
mailta löytö on, on numero merkitty sen viereen, jolloin se saat-
taa olla kaukanakin varsinaisesta löytökohdasta. Koska kysymys

on yleensä vanhoista löydöistä ja vanhat pellot, mistä löydöt todennäköisimmin ovat peräisin, ovat tavallisesti talojen luona, ei virhe liene yleensä kovin suuri.

Jokaisen paikan tunnuksena on nimiyhdistelmä, jossa esiintyy kunnan nimi, peruskarttalehden nimi ja paikan numero sillä sekä varsinainen paikannimi. Esim. KYMI KARHULA 4 Porkka. Mikäli itse löytöpaikalla ei ole tietoon saatua nimeä, on siitä käytetty tilan nimeä, vaikka se olisi kaukanakin varsinaisesta tilasta, tai sitten se on nimitetty jonkin läheisen paikan mukaan (esim. Joutsenjoki).

Paitsi karttakehden nimeä, joka esiintyy yllämainitussa nimiyhdistelmässä, mainitaan jokaisen kohteen yhteydessä myös kartan numero. Paikan sijainti ilmoitetaan koordinaateilla, jolloin käytetään mustaa koordinaatistoa: x = pohjois- ja y itäkoordinaatti. Lisäksi z ilmoittaa paikan korkeuden meren pinnasta, yleensä peruskartan korkeuskäyrien mukaisesti. Kivikautisista asuinpaikoista korkeus on alueen alaraja: niistä kuten muistakin laajemmista alueista x- ja y-koordinaatit ilmaisevat yleensä alueen keskustan. Irtolöytöjen osalta koordinaatit ilmaisevat sen tarkkaa löytöpaikkaa, summittain tiedetyn löytöalueen, esim. pellon, keskustaa tai sen talon sijaintia, jonka mailta löytö on. Kahdessa viimeksimainitussa tapauksessa on ilmoitettu, mitä koordinaatit osoittavat. Joskus löytöpaikka on ilmoitettu vain koordinaattiruutuna.

Paikasta ilmoitetaan kylä, tila rekisterinumeroineen sekä omistaja ja tämän postiosoite.

Kiinteät muinaisjäännökset on luokiteltu sen mukaan, miten niiden rauhoitus katsotaan olevan syytä pitää voimassa, vaikka ne tutkitaisiinkin.

I luokka. Muinaisjäännöksillä on rakennelmiensa, maisemallisen sijaintinsa tai jonkin muun seikan takia arvoa myös tutkimusten jälkeen mm nähtävyytenä, joten rauhoitus on pysyvä.

II luokka, Muinaisjäännöksillä ei enää tutkimusten jälkeen ole merkitystä, joten niiden rauhoituksesta voidaan luopua sen jälkeen kun ne on asianmukaisesti tutkittu.

III luokka. Muinaisjäännökset ovat jo täysin hävinneet maastosta eivätkä niiden paikat ole enää rauhoitettuja.

Luokitus ei ole sitova. Tarkemmissa tutkimuksissa sitä voidaan joutua muuttamaan. Esim. luokasta II voi joku kohde siirtyä luokkaan I.

Jokaisesta paikasta luetellaan kaikki siitä olevat löydöt tai ainakin niiden museonumerot. Samoin paikoista luetellaan mahdollisimman tarkkaan kaikki niitä koskevat tiedot: kaivaus- ja tarkastuskertomukset, rauhoitustoimenpiteet, kirjeenvaihto, verifiikaatit ym. sekä kirjallisuudessa esiintyvät paikkoja tai löytöjä laajemmin kuvaavat tiedot.

Kukin kohde muodostaa oman kokonaisuutensa, johon liittyvät asianomaiset valokuvat ja mahdolliset karttapiirroksiset jne. Näin v:n 1967 inventointikertomus koostuu erillisistä tarkastuskertomuksista, jotka on järjestetty karttalehdittäin numerojärjestykseen. Käyttöä helpottamassa ovat yleiskartta ja hakemistot.

Muinaisjäännökset

Kivikausi

Kivikautisia löytöjä on Kymistä runsaasti. Asuinpaikkoja todettiin 1967 kaikkiaan 38, ja useimmista niistä löytyi keramiikkaa. Monet paikoista ovat varsin laajoja. Kaksi niistä, Porkka (KARHULA 4) ja Nikkarinmäki (KARHULA 32) on merkitty peruskartalle 1967, muut eivät ehtineet mukaan. Asuinpaikat samoin kuin irtolöydötkin keskittyvät kolmelle alueelle: Kymijoen varteen Pernoon - Laajakosken tienoille sekä ylemmäksi Hurukselaan, ja Tavastilanjoen varteen lähinnä Ylänummen - Juurikorven alueelle. Tyypillisen kampakeramiikan aikana merenranta on täällä ollut vajaa 20 m nykyistä ylempänä ja molempien jokien kohdalla on merestä pistänyt pohjoiseen pitkät suojaiset lahdet, joiden rannat ja saaret ovat olleet suosittuja asuinpaikkoja. Sen sijaan jokien välinen korkea nummialue on löydötöntä.

Pronssikausi

Sen jälkeen kun Karhula erotettiin Kymistä, menetti viimeksi mainittu rannikkoalueensa. Kaikki ne hiidenkiukaat, jotka aikaisemmin on mainittu Kymistä, kuuluvat nyt Karhulaan. Ne muutamat paikat nykyisen Kymin alueella, joita joskus on arveltu hiidenkiukaiksi, esim. Vehkovuorella (ks. HURUKSELA 6), ovat luontaisia pirunpeltoja. Vaikuttaa siltä, että hiidenkiukaita ei esiinny ⁿⁱⁱⁿ kaukana merestä kuin Kymin mannerosa nyt on. Saaristossa niitä sen sijaan voi olla. Esim. Kuutsalon Lehmäsaarelta on tieto mahdollisesta kiukaasta, mutta se jäi tarkastamatta 1967 (ks KOTKA).

Rautakausi

Jollei oteta lukuun sitä, että muutamat Karhulan alueen hiidenkiukaista voivat olla rautakauden puolelta (ks Rosen G., Kymin historia I s. 72-74), puuttuvat rautakautiset löydöt täältä kokonaan. Kansallismuseon arkistossa on tosin yksi soikea tuluskivi (KM 6190:33) sijoitettu Kymin löytöihin, mutta sen löytöpaikkana on pelkästään Kymijoen laakso, joten pitäjäkään ei ole varma.

Kymiä koskevia kirjoituksia ja teoksia

(ks myös Karhula)

Yksityisiä paikkoja koskevat kaivaus- ja tarkastuskertomukset, joita säilytetään Esihistoriallisen osaston topografisessa arkistossa (lyh. top. ark.), mainitaan asianomaisen paikan yhteydessä.

- | | | |
|---------|-----------------|---|
| 1885 | Blomqvist A.R.: | Kiinteät muinaisjännökset Kymin kihlakunnassa. top. ark. |
| 1918-20 | Rosen R.: | : Muinaisjännöksiä ja -löytöjä Kymin kihlakunnassa. top. ark. |
| 1949 | Rosen G. | : Rannikon haudat. Ankkapurha II. Kotka. |

- 1950 Rosen G.: Kertomus Kymenlaakson osakunnan kotiseudun-
tutkimustoiminnan yhteydessä vuosina 1948 -
1950 suoritetuista arkeologisista tutkimuk-
sista. top. ark.
- 1957 Rosen G.: Arkeologista kenttätutkimusta Kymenlaaksossa.
Kymenlaakso. Kymenlaakson Maakuntaliiton jul-
kaisuja 2. Kouvola.
- 1960 Rosen G : Esihistoria. Kymin historia I. Kouvola.
- 1967 Huurre M.: Kymin muinaisjäännökset (peruskarttalehti-
jaon mukaisessa järjestyksessä).
- 1969 Huurre M.: Kymenlaakson esihistorialliset kohteet I.
Kymenlaakson Seutukaavayhdistys r.y:n jul-
kaisuja. Sarja B:12. Karhula.

KYMIN kiinteät muinaisjäännökset
inventointi 1967

peruskartta

3024 07

PERNOO

1. Ojamaa

Kivikautinen asuinpaikka. I

kl Pernoo, tl Einola 1⁷⁸, Eerola 1¹²⁶

om. Sulo Vanhala, Vilho Eerola

koord. x = 6717 25, y = 488 35, z = 20

Metsä- ja peltorinnettä, maastoltaan ehyt.

Löydöt: vasarakirves ym (Kotkan m., KM 17521)

Seutukaava: Kymi 1.

2. Pykinkoski

Kivikautinen asuinpaikka. II

kl Korkeakoski, 5⁵⁰, 5⁵⁹, 5⁶⁵, om. A. Ahlström ym

koord. x = 6718 38, y = 489 82, z = 20

Soramäki Pykinkosken äärellä. Joen puolella

jyrkkä ja korkea törmä. Hiekkakuoppia.

Löydöt: keramiikkaa (KM 17520)

Seutukaava: Kymi 2.

3. Kytkinasema

Kivikautinen asuinpaikka tai hauta. II

kl Helilä, tl Ristola 8⁷, om. Kalevi Eerola

koord. x = 6718 77, y 489 78, z = 20-25

Hiekkakangas, löydöt ojan reunasta.

Löydöt: keramiikkaa (KM 17519)

Seutukaava: Kymi 3.

4. Kultaan tienhaara

Kivikautinen asuinpaikka tai hauta. II

kl Helilä, tl 8¹², om. Erkki ja Vilho Simola

koord. x = 6718 85, y = 489 55, z = 20-25

Hiekkakangas, löydöt ojan reunasta.

Löydöt: keramiikkaa (KM 17518)

Seutukaava: Kymi 4.

peruskartta

3024 07

PERNOO

5. Ruhankoski

Kivikautinen asuinpaikka. II

kl Helilä, tl Ristola 8⁷, om. Kalevi Eerola

koord. x = 6718 80, y = 489 44, z = 20-22,5

Tien ja sorakuoppien rikkomaa kangasmaata.

Löydöt: hioin, keramiikkaa (KM 17517).

Seutukaava: Kymi 5.

6. Myllykoski

Kivikautinen asuinpaikka. I

kl Helilä, tl Ristola 8⁷, om. Kalevi Eerola

koord. x = 6718 75, y = 489 21, z = 20

Kivikkoinen hiekkamäki, jonka yli kulkee sähkölinja. Muuten varsin ehyt.

Löydöt: keramiikkaa (KM 17516)

Seutukaava: Kymi 6.

7. Katitniemi

Kivikautinen asuinpaikka. II

kl Pernoo, tl Kilpiranta 1³⁸, om. Unto Heikkilä

koord. x = 6719 11, y = 488 36, z = 20

Metsäinen mäki suon keskellä.

Löydöt: keramiikkaa (KM 17515)

Seutukaava: Kymi 7.

8. Niskasuo

Kivikautinen asuinpaikka. I

kl Eskola/ Korkeakoski, tl 8³⁰, 8³⁹, 5⁵⁴, 5⁷³, 5⁷⁷,

5⁸¹, 4²⁵, 4³⁸, om. Tuomas Gunnar, Tauno Lukkari,

Erkki Nygren, Iivar Nygren, Veli Porkka, Sulo Iisak-
kalan perik./ A. Ahlström Oy, Vilhelm Karell

koord. x = 6719 73, y = 489 03, z = 20

Mäntykangas Niskasuon laidalla. Pientä hiekkakuoppaa lukuunottamatta maasto koskematonta. Alueen

laajuus n. 50 x 350 m

Kaivaukset: Luho 1966 114 m².

Löydöt: keramiikkaa ym. (KM 16685, 17075, 17514)

Seutukaava: Kymi 8.

peruskartta

3024 08

HURUKSELA

10. Tervaniemi

Kivikautinen asuinpaikka(?). II

kl Huruksela, tl Vanhala 5³⁶, Kuoppala 5²², Jokela 5⁸, om. Mikko Vanhala, Aapo Kahri, Eino ja Veikko Jokela

koord. x = 6727 03, y = 486 84, z = 25

Joenrantapelto.

Löydöt: kvartsia (KM 17513)

Seutukaava: Kymi 9.

12. Heposuonpelto

Kivikautinen asuinpaikka. I

kl Huruksela, tl Toivola 5⁵, Ahola 5¹³, om. Matti Toivola, Anton Ahola

koord. x = 6727 50, y = 486 60, z = 25

Peltorinne Kahrinkankaan eteläpäässä. Ehyt maasto.

Löydöt: keramiikkaa (KM 17512)

Seutukaava: Kymi 10.

13. Einola

Kivikautinen asuinpaikka. II

kl Huruksela, tl Einola 1⁵⁷, om. Veikko Einola

koord. x = 6727 95, y = 486 92, z = 25

Hiekkainen metsä- ja peltorinne Kahrinkankaan itälaidalla. Hiekkakuopat ja tie rikkovat alueen.

Asuinpaikka jatkuu mahdollisesti etelään tilan 2⁸⁶ alueelle asti.

Löydöt: kourutaltoa, kvartsia ym. (KM 17510, 17511)

Seutukaava: Kymi 11.

17. Töyrylä

Kivikautinen asuinpaikka. I

kl Huruksela, tl Töyrylä 4⁵⁵, om. Teodor Koho

koord. x = 6728 85, y = 486 71, z = 20-25

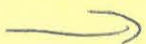
Hiekkainen kulunut rantatörmä ja pelto. Vastapäätä Kymijoen länsirannalla Anjalan Wredebyn

asuinpaikkaa (HURUKSELA 16).

Löydöt: keramiikkaa ym (17509)

Seutukaava: Kymi 12.

kuoti 159
Luontokuva
tote alkua



peruskartta

3024 10

KARHULA

4. Porkka

Kivikautinen asuinpaikka. II

kl Laajakoski, tl Porkka 9⁵, Heijari 9³³

om. Veli Porkka, Erkki Heijari

koord. x = 6716 47, y = 492 67, z = 20

Soraharju, rakennusten, sorakuoppien ja maan-

tien rikkoma. Asuinpaikka-alueen pituus ollut

n. 500 m, leveys 50-150 m. Merkitty peruskarttaan 1967
(merkki pohjoisosassa).

Kaivauksia: Leppäaho 1936 (koekaivaus),

Kehusmaa 1968 180 m², 1969

Löydöt: keramiikkaa ym. (10134, 10416, 11679, 12231,

14922, 15198, 16941, 17527, 17689, 18116,

Kymenlaakson m., Pernoon kk.) 17690,

Seutukaava: Kymi 13.

6. Nikeli

Kivikautinen asuinpaikka. III

kl Laajakoski, tl 2¹⁷⁴, om. Heikki Porkka

koord. x = 6716 88, y = 492 32, z = 20

Soraharjua. Paikka kokonaan tutkittu.

Kaivaukset: Varis 1961 76 m².

Löydöt: keramiikkaa ym (KM 14949:3, 15197)

Seutukaava: Kymi 14.

8. Saviojanmäki

Kivikautinen asuinpaikka. II

kl Laajakoski, tl Nikelin huoltolaitos

koord. x = 6717 27, y = 491 84, z = 17,5

Hiekkämäki, jossa ollut kuoppa on täytetty ja
kylvetty nurmikentäksi.

Löydöt: keramiikkaa (KM 13181, 17526)

Seutukaava: Kymi 15.

9. Turveaho

Kivikautinen asuinpaikka. I

kl Pernoo, tl Einola 1⁷⁸, om. Sulo Vanhala

peruskartta

3024 10 9. koord. x = 6716 88, y = 490 80, z = 15-20

KARHULA Hiekkainen peltoharjanne.

Löydöt: keramiikkaa ym (KM 17525)

Seutukaava: Kymi 16.

10. Eerolan metsä

Kivikautinen asuinpaikka. I

kl Pernoo, tl Eerola 1¹²⁶, om. Vilho Eerola

koord. x = 6717 00, y = 490 78, z = 20

Metsämaa, pieniä hiekkakuoppia.

Löydöt: keramiikkaa ym (KM 17524)

Seutukaava: Kymi 17.

11. Eerolanmäki

Kivikautinen asuinpaikka. II

kl Pernoo, tl Eerola 1¹²⁶, om. Vilho Eerola

koord. x = 6717 23, y = 490 75, z = 20

Laidunmäki, suuri hiekkakuoppa.

Löydöt: keramiikkaa ym (KM 17320, 17523)

Seutukaava: Kymi 18.

12. Kukkurmäki

Kivikautinen asuinpaikka. II

kl Pernoo, tl 1³⁰, 1⁵³, 1¹⁰⁸, 1²⁵, 1¹⁸, om.

Oskari Ristola, Edvin Mikkola ym

koord. x = 6717 80, y = 490 32, z = 17,5(?)

Hiekkamäki, täynnä rakennuksia, rakennusten pohjia ja kuoppia. Asuinpaikka lähes täysin tuhoutunut.

Löydöt: keramiikkaa ym (KM 14949, 15881, 17321, 17367)

Seutukaava: Kymi 19.

13. Mäntymäki

Kivikautinen asuinpaikka. II

kl Korkeakoski, tl Mäntymäki 5³⁹, Kangasniemi 3⁴⁴,

Osola 5⁶³, Raki 5¹³

om. Olavi Simola, Martti Eerola, Pekka Osola,

Jalmari Raki

peruskartta

3024 10

KARHULA

13. koord. x = 6718 12, y = 490 00, z = 15-20
Osaksi karttalehden 3024 07 PERNOO puolella.
Hiekkamäki joen rannassa. Rakennuksia, hiekkakuoppa.

Löydöt: keramiikkaa ym (KM 15199, 17522)

Seutukaava: Kymi 20.

14. Suljento

Kivikautinen asuinpaikka. II

kl Eskola, tl Suljento 2⁶¹, 3⁶⁸, om. Pellervo Marttila

koord. x = 6719 47, y = 492 13, z = 20

Matala hiekkainen kumpare Suljennon suon laidassa.

Kaivaukset: Europaeus-Äyräpää 1929 44 m²

Löydöt: keramiikkaa ym (KM 8979, 9087, 9089, 12438)

Seutukaava: Kymi 21.

24. Kupparkorpi

Kivikautinen asuinpaikka. II

kl Saksala, tl 5⁶, 4³⁶, om. Tauno Rainio

koord. x = 6716 75, y = 497 31, z = 27,5

Hiekkakangas, suuria hiekkakuoppia.

Löydöt: hiekin, kvartsia (KM 17542)

Seutukaava: Kymi 22.

25. Saukko

Kivikautinen asuinpaikka (?). II

kl Saksala, tl Saukko 4⁴², 4⁴⁴, om. Leo Saukko

koord. x = 6716 72, y = 497 61, z = 25-27,5

Hiekkainen metsärinne, löydöt polulta.

Löydöt: kvartsinuoli ym (KM 17541)

Seutukaava: Kymi 23.

26. Tuuli

Kivikautinen asuinpaikka. III

peruskartta

3024 10

KARHULA

26. kl Tavastila, tl Tuuli¹⁶⁴, om. Elisa Tuuli
koord. x = 6718 40, y = 499 82, z = 15-20
Hiekkakangas, lähes kokonaan tuhoutunut hiekan-
otossa. Loput tutkittu.

Kaivaukset: Kehusmaa 1968 120 m²

Löydöt: keramiikkaa ym (KM 17540, 17687)

Seutukaava: Kymi 24

29. Vilkki

Kivikautinen asuinpaikka. II

kl Ylänummi, tl Ylistalo 14²², om. Pertti Vilkki
koord. x = 6719 48, y = 498 55, z = 20

Hiekkakangasta, hiekkakuoppa.

Kaivaukset: G. Rosen 1952 34 m².

Löydöt: keramiikkaa ym (KM 3677:1 ?, 12748,
13175, 17379, 17539)

Seutukaava: Kymi 25.

30. Kalliola

Kivikautinen asuinpaikka. II

kl Ylänummi, tl Kalliola 14³¹, om. Vilho Jaanu
koord. x = 6719 46, y = 498 45, z = 15-20

Peltoa. Maantien osaksi rikkoma.

Löydöt: kvartssia ym (KM 17538)

Seutukaava: Kymi 26.

31. Vilkin saha

Kivikautinen asuinpaikka. II

kl Ylänummi, tl 14⁷, om. Arvo ja Eero Vilkki
koord. x = 6719 55, y = 498 38, z = 15-20

Teiden rikkomaa hiekkakangasta.

Löydöt: keramiikkaa ym (KM 17537)

Seutukaava: Kymi 27.

32. Nikkarinmäki

Kivikautinen asuinpaikka. II

peruskartta

3024 10
KARHULA

32. kl Ylänummi, tl Rantala 8⁵⁶, Santala 8⁵⁵,
Koskela 8¹⁴, Myllypelto 8³¹,
om. Antti Turpeinen, Tauno Lääti, Otto Nikkari,
Maija Heikkinen
koord. x = 6719 73, y = 498 22, z = 20
Merkitty peruskarttaan 1967. Kuoppien, teiden
ja rakennusten rikkoma hiekkamäki.
Kaivaukset: Rosen 1952, Luho 1959, Varis 1961.
800 m².
Löydöt: keramiikkaa ym (KM 3677:2, 12749,
13176, 13177, 14682, 15194, 17536, Tavastilan
kk)
Seutukaava: Kymi 28.

33. Noveta
Kivikautinen asuinpaikka. II
kl Ylänummi, tl Noveta I 3²⁰², om. Pentti Jaanu
koord. x = 6719 85, y = 498 12, z = 20
Peltorinne ja metsikköä vastapäätä Nikkarinmäkeä.
Löydöt: keramiikkaa ym (KM 17535)
Seutukaava: Kymi 29.

3024 11
JUURIKORPI

6. Mäyränmäki
Kivikautinen asuinpaikka. II
kl Ylänummi, tl Alho 12²³, Pohjola 12¹³
om. Tauno Päärnilä
koord. x = 6720 66, y = 497 53, z = 20
Pelto- ja metsikkörinnettä.
Löydöt: kiviesineitä ym (KM 13206, 17534,
Tavastilan kk)
Seutukaava: Kymi 30.
7. Juurikorpi 1
Kivikautinen asuinpaikka. II
kl Ylänummi, tl Päärnilä 12⁵⁰, Juurikorpi 3⁸³,
om. Martti Hasanen, Juurikorven Tehtaat.
koord. x = 6721 20, y = 497 36, z = 20

peruskartta
3024 11
JUURIKORPI

7. Hiekkarinne, osaksi peltoa, osaksi metsikköä, hiekkakuoppia.
Kaivaukset: G. Rosen 1950 33 m².
Löydöt: keramiikkaa (KM 12750, 17530)
Seutukaava: Kymi 34.
8. Juurikorpi 2
Kivikautinen asuinpaikka. III
kl Ylänummi, tl Juurikorpi 3⁷⁷, 3⁸³, om.
Juurikorven Tehtaat
koord. x = 6721 30, y = 497 34, z = 20
Savi- ja hiekkakuoppa-alueita. Tuhoutunut.
Kaivaukset: G. Rosen 1950
Löydöt: keramiikkaa (KM 12750:4)
Seutukaava: Kymi 35.
9. Koivisniitynmäki
Kivikautinen hauta. III
kl Ylänummi, tl Koivisto 8⁹, om. Vilho Nikkari
koord. x = 6721 07, y = 498 35, z = 15-20
Metsikkömäki, jossa hiekkakuoppa. Kokonaan tutkittu.
Kaivaukset: Kehusmaa 1968 10 m²
Löydöt: vasarakirves, keramiikkaa (KM 16348, 17533, 17688)
Seutukaava: Kymi 31.
11. Kapio
Kivikautinen asuinpaikka. II
kl Ylänummi, tl Ervinki 12⁵², om. Leo Vilkki
koord. x = 6721 35, y = 498 30, z = 20
Metsärinne, pieniä hiekkakuoppia.
Löydöt: keramiikkaa (KM 17532)
Seutukaava: Kymi 32.
12. Suuret niityt
Kivikautinen asuinpaikka. I
kl Ylänummi, tl Mujula 13⁴⁴, om. Johan Mujunen

peruskartta

3024 11

JUURIKORPI

12. koord. $x = 6721\ 48$, $y = 498\ 28$, $z = 20$
Hiekkainen peltorinne. Ehyt maasto.
Löydöt: keramiikkaa ym (KM 17531)
Seutukaava: Kymi 33.
14. Joutsenjoki S
Kivikautinen asuinpaikka. II
kl Ylänummi, tl Ylistalo 14²², om. Pertti
Vilkki
koord. $x = 6722\ 95$, $y = 498\ 07$, $z = 20$
Peltorinne
Löydöt: reikäkivi, kvartsia (KM 7468:1,
17529)
Seutukaava: Kymi 36.
15. Joutsenjoki N
Kivikautinen asuinpaikka. II
kl Ylänummi, tl Koivula 7⁴, om. Eino ja Väinö
Heikkilä
koord. $x = 6723\ 18$, $y = 497\ 94$, $z = 17,5$
Peltokumpare.
Löydöt: kvartsia (KM 17528)
Seutukaava: Kymi 37.
16. Metsäniitty
Kivikautinen asuinpaikka. II
kl Ylänummi, tl Metsäniitty 10²¹, om. Eino
Poutanen
koord. $x = 6723\ 35$, $y = 497\ 07$, $z = 20-25$
Kivikkoinen metsämäki, pieni sorakuoppa.
Löydöt: keramiikkaa ym (KM 17363)
Seutukaava: Kymi 38.

Kymenlaakson esihistorialliset kohteet I.
Täydennyksiä 1973.

K Y M I

12. T ö y r y l ä

Alue osoittautunut kartalle merkittyä pienemmäksi
Tark. Keskitalo 1970.

13. P o r k k a

Lisätutkimuksia: Kehusmaa 1969, 218 m², Väkeväinen 1973.
Uusia löytöjä KM 18116

39. K i v i m ä k i 1

Kvartsilouhos. Kivikaudelta (?). I.
Helilä. Heikkilä 2³⁹³. Pentti Toivola
3024 10 B KARHULA

x = 6717 68, y = 493 72, z = 50 - 55

Etelään viettävällä kalliollla. Louhittu lähes nelikulmai-
nen pystyseinäinen syvennys, laajuus 1,5 x 1,5 m, jonka ete-
läosassa lähes metrin syvyinen ja 0,5 m pituinen luolamai-
nen onkalo.

Tark. Keskitalo 1970.

40. K i v i m ä k i 2

Kvartsi- ja maasälpälouhos. Kivikaudelta (?). I.
Helilä, Savioja 2³⁹⁵, Erkki Mattila.
3024 10 B KARHULA

x = 6717 70, y = 493 52, z = n. 50

N. 200 m edellisestä, lounaaseen viettävässä kallionpin-
nassa syvennys, 1 x 0,5/0,7 x 0,5 m.

Tark. Keskitalo 1970.

KYMIN muinaisjäännökset

Paikannimihakemisto

Ahola tl	HURUKSELA 12, b	Itähöyteri	ks Karhulan muinais- jäännökset
Ahvionkosket	HURUKSELA 6, b		
Aittomäki	KARHULA 35		
Ala-Ritala tl	KARHULA 39, 41	Jaakkola tl	HURUKSELA 23
Ala-Vanhala tl	KARHULA 37	Jokela tl	HURUKSELA 2, 9, 10
Alho tl	JUURIKORPI 6	Joutsenjoki	JUURIKORPI 14, 15
		Juurikorpi	JUURIKORPI 7, 8
Eerola tl	PERNOO 1 KARHULA 10, 11	Kahrinkangas =	Kahrinmäki HURUKSELA 10, 11, 13
Eerolan metsä	KARHULA 10	Kaivola tl	KARHULA 40
Eerolan mäki	KARHULA 11	Kallio tl	KARHULA 12
Einola (Pernoo) tl	PERNOO 1 KARHULA 9	Kalliola tl	KARHULA 30
Einola (Huruksela) tl	HURUKSELA 7, 13	Kananniska	HURUKSELA 9
Ervinki tl	JUURIKORPI 11	Kangasniemi tl	KARHULA 13
Etelä-Suomen Voima	PERNOO 3	Kapio	JUURIKORPI 11
		Karhunpelto	HURUKSELA 21
		Karnaattu	HURUKSELA c
		Kasila	KARHULA a
		Katitniemi	PERNOO 7
		Kellokastarin- mäki	JUURIKORPI 6
		Kettukallio	ks Karhulan muinais- jäännökset
Hakala tl	JUURIKORPI 19	Kilpiranta tl	PERNOO 7
Harjula tl	PERNOO a	Kirkkomäki	JUURIKORPI 6
Heijari tl	KARHULA 4	Koirniitty	JUURIKORPI 2
Heikkilä tl	JUURIKORPI 19	Koivisniityn- mäki	JUURIKORPI 9
Heikkinen tl	KARHULA 32	Koivula tl	JUURIKORPI 9
Heposuon- pelto	HURUKSELA 12	Koivukoski	ks Karhulan muinais- jäännökset
Hurstila tl	KARHULA 12	Koivukoti tl	PERNOO 2
Hänni tl	KARHULA 28	Koivula tl	JUURIKORPI 15
Höyterin- vuori ym	ks. Karhulan muinaisjäännökset	Kokkola tl	ks Karhulan muinais- jäännökset
		Kollinmäki	KARHULA 37

Korvenvuori	ks Karhulan muinaisjäännökset	Mäntymäki tl	KARHULA 13
Koskela tl	KARHULA 32	Mäyränmäki	JUURIKORPI 6
Koskue	HURUKSELA 22		
Kukkarsaarenko	KARHULA 1	"Nikeli"	KARHULA 6
Kukkurmäki	KARHULA 12	Nikelin huolto- laitos	KARHULA 8
Kultaansuon- pelto	HURUKSELA 2	Nikkarinmäki	KARHULA 32
Kultaan tien- haara	PERNOO 4	Niskasuo	PERNOO 8
Kunnari	ks Karhulan muinaisjäännökset	Noveta	KARHULA 33
Kuoppala tl	HURUKSELA 10		
Kuusela tl	HURUKSELA 20	Ojamaa	PERNOO 1
Kuutsalo	KUUTSALO	Osola tl	KARHULA 13
Kytkinasema	PERNOO 3	ks. myös Karhulan muinais- jäännökset	
Lehmäsaari	KOTKA	Paaskallio	ks. Karhulan muinaisjäännökset
Lehtola (Huruk- sela)	HURUKSELA 7	Pajuniitty	JUURIKORPI 1
Lehtola (Pernoo)	KARHULA b	Peltoniemi tl	HURUKSELA 10
Linnamäki	ks Karhulan muinaisjäännökset	Pertonrahka	KARHULA 1
"Lintaasi"	HURUKSELA 14	Pertonvuori	KARHULA 1
		Peräniemenkoski	HURUKSELA 5
		Pitkäkallio	ks Karhulan muinaisjäännökset
Marttila tl	KARHULA 14	Pohjoishöyteri	ks Karhulan muinaisjäännökset
Mattila tl	HURUKSELA 7	Porkka tl	KARHULA 4
Metsonkaski	KARHULA 41	Purola tl	KARHULA 27
Metsäkulma	ks Karhulan muinaisjäännökset	Purtilo tl	JUURIKORPI 2
Metsälä tl	HURUKSELA 22	Pykinkoski	PERNOO 2
	JUURIKORPI 1	Päärnilä tl	JUURIKORPI 7
Metsäniitty tl	JUURIKORPI 16		
Mikkola(Pernoo)	KARHULA 12	Rajakorpi tl	KARHULA 7
Mikkola(Jäppilä)	KARHULA 38	Raki tl	PERNOO 2
Mujula tl	JUURIKORPI 12		KARHULA 13
Murman tl	KARHULA 34	Rantahöyteri	ks. Karhulan muinaisjäännökset
Myllykoski	PERNOO 6		
Myllypelto tl	KARHULA 32		

Rantala tl	KARHULA 32	Uro	JUURIKORPI 18
Riihipelto	JUURIKORPI 13		
Ristola(Huruk- sela)	HURUKSELA 14		
Ristola(Pernoo)	PERNOO 3,5,6	Vanhala(Huruksela)	HURUKSELA 10
Rookinvuori 1		Vanhala(Pernoo)	KARHULA 12
Ruokinvuori	KARHULA 23	Wanhatalo(Huruk- sela)	HURUKSELA 10
Ruhankoski	PERNOO 5	Vanhatalo(Pernoo)	KARHULA 12
		Varkahniemi	HURUKSELA 3
		Vehkovuori	HURUKSELA 6
Santala tl	KARHULA 32	Venekorpi	HURUKSELA 7
Saukko tl	KARHULA 25	Vilkin saha	KARHULA 31
Saviojanmäki	KARHULA 8	Vilkki tl	KARHULA 29
Seppälä tl	KARHULA g		JUURIKORPI 14
Simola(Hurukse- la)	HURUKSELA 11	Vuohisaari	HURUKSELA 5
Simola(Ylänummi)	KARHULA f		
Sudenvuori	ks Karhulan muinaisjäännökset	Ylistalo tl	KARHULA 29
Suljento	KARHULA 14		JUURIKORPI 14
Sunakieli	ks Karhulan muinaisjäännökset	Yrjölä tl	HURUKSELA 21
Sundberg	ks Karhulan muinaisjäännökset	Östring	ks Karhulan muinaisjäännökset
Suurenkorven- pelto	JUURIKORPI 13		
Suuret niityt	JUURIKORPI 12		
Syvänojanpelto	JUURIKORPI 17		
Takala tl	KARHULA 42		
Takapelto tl	KARHULA 5		
Tervaniemi	HURUKSELA 10		
Timankangas	KARHULA 28		
Toivola tl	HURUKSELA 3,12		
Turveaho	KARHULA 9		
Tuukkala tl	KARHULA 1		
Tuuli tl	KARHULA 26		
Töyrylä tl	HURUKSELA 17		

KYMIN kivikautiset esinelöydöt
hakemisto museonumeroiden mukaan

Kansallismuseo

2218:112/164/	KUUTSALO	14682:1-793	KARHULA 32
2346:138	KARHULA h	14922:1-2	KARHULA 4
2997:6	HURUKSELA 10	14949:1-2,4-5	PERNOO 2
2997:7	HURUKSELA 10	14949:3	KARHULA 3
2997:8	KARHULA 38	14949:6	KARHULA 40
2997:9	KARHULA 42	15194:1-874	KARHULA 32
2997:10 Karhula	KARHULA 43	15197:1-90	KARHULA 6
2997:11 Kotka	KOTKA a	15198:1-5	KARHULA 4
2997:12 Karhula	KARHULA a	15199:1-7	KARHULA 13
3675:2	HURUKSELA 21	15195	KARHULA 32
3677:1	KARHULA 29	15881:1-107	KARHULA 12
3677:2	KARHULA 32	16348:1-2	JUURIKORPI 9
3677:3	KARHULA g	16685:1-7	PERNOO 8
3682:14	KARHULA 25	16941	KARHULA 4
6701 Kotka	KOTKA 1	17075:1-477	PERNOO 8
7768:1	JUURIKORPI 14	17319:1-2	KARHULA 29
8979	KARHULA 14	17320:1-3	KARHULA 11
9087:1-72	KARHULA 14	17321:1-3	KARHULA 12
9089	KARHULA 14	17363:1-6	JUURIKORPI 16
9700	HURUKSELA 5	17364	HURUKSELA 22
10134	KARHULA 4	17367:1-12	KARHULA 12
10237	HURUKSELA 7	17509	HURUKSELA 17
10280	HURUKSELA 14	17510	HURUKSELA 13
10294:1	HURUKSELA 11	17511	HURUKSELA 13
10294:2	HURUKSELA 21	17512	HURUKSELA 12
10294:3	HURUKSELA 20	17513	HURUKSELA 10
10416:1-10	KARHULA 4	17514	PERNOO 8
11141 Karhula	KARHULA 36	17515	PERNOO 7
11679	KARHULA 4	17516	PERNOO 6
12231	KARHULA 4	17517	PERNOO 5
12438:1-2	KARHULA 14	17518	PERNOO 4
12748:1-3	KARHULA 29	17519	PERNOO 3
12749:1-2	KARHULA 32	17520	PERNOO 2
12750:1-3,5-31	JUURIKORPI 7	17521	PERNOO 1
12750:4	JUURIKORPI 8	17522	KARHULA 13
13206:1-2	JUURIKORPI 6	17523	KARHULA 11

17524	KARHULA 10	<u>Satakunnan museo, Pori</u>	
17525	KARHULA 9	5517	KARHULA f
17526	KARHULA 8		
17527	KARHULA 4	<u>Kymenlaakson museo, Kotka</u>	
17528	JUURIKORPI 15	keramiikkaa	KARHULA 4
17529	JUURIKORPI 14	vasarakirves	PERNOO 1
17530	JUURIKORPI 7		
17531	JUURIKORPI 12	<u>Helilän kk, Karhula</u>	
17532	JUURIKORPI 11	tasataltta	KARHULA e
17533	JUURIKORPI 9	vasarakirves (kadonnut)	KARHULA i
17534	JUURIKORPI 6	tasataltta	KARHULA b
17535	KARHULA 33 -	Karhula	
17536	KARHULA 32 -		
17537	KARHULA 31	<u>Pernoon kk, Kymi</u>	
17538	KARHULA 30	keramiikkaa	KARHULA 4
17539	KARHULA 29	oikokirves	KARHULA 7
17540	KARHULA 26	tasataltta	KARHULA b
17541	KARHULA 25	itäk.tasataltta	KARHULA c
17542	KARHULA 24	oikokirves	KARHULA d
17687	KARHULA 26		
17688	JUURIKORPI 9	<u>Tavastilan kk, Kymi</u>	
17689	KARHULA 4	tasataltta	KARHULA 32
17690	KARHULA 4	oikokirves	KARHULA 32
17691	KARHULA	keramiikkaa	KARHULA 32
17857	JUURIKORPI	olkakirves	KARHULA 28
18056	JUURIKORPI	oikokirves	KARHULA 34
18116	KARHULA 4	tasataltta	JUURIKORPI 6
18119	KARHULA	kourutalтта	JUURIKORPI 6
		kourutalтта	JUURIKORPI 10
		oikokirves	JUURIKORPI 18
		reikäkivi	JUURIKORPI-18
		<u>Kankaan kk, Kymi</u>	
		keramiikkaa	KARHULA 4
		talтта	KARHULA 5
		oikokirves	KARHULA 39
		olkakirves	KARHULA 41-

Hurukselan kk, Kymi

hiomalaaka HURUKSELA 9

Sipoon suomalainen kk, Nikkilä

keramiikkaa JUURIKORPI 7

Toivo Harjula, Karhula

hiomalaaka PERNOO a

Anton Ahola, Huruksela

hiomalaaka HURUKSELA b

Pentti Karnaattu, Huruksela

riipushioin HURUKSELA c

vuorineuvos Kramer?

reikäkirves KARHULA 2
Karhula

insinööri Collin?

reikäkirves KARHULA a

Huruksela Metsälä

jauhinkivi JUURIKORPI 1

Huruksela Purtilo

hiomalaaka JUURIKORPI 2

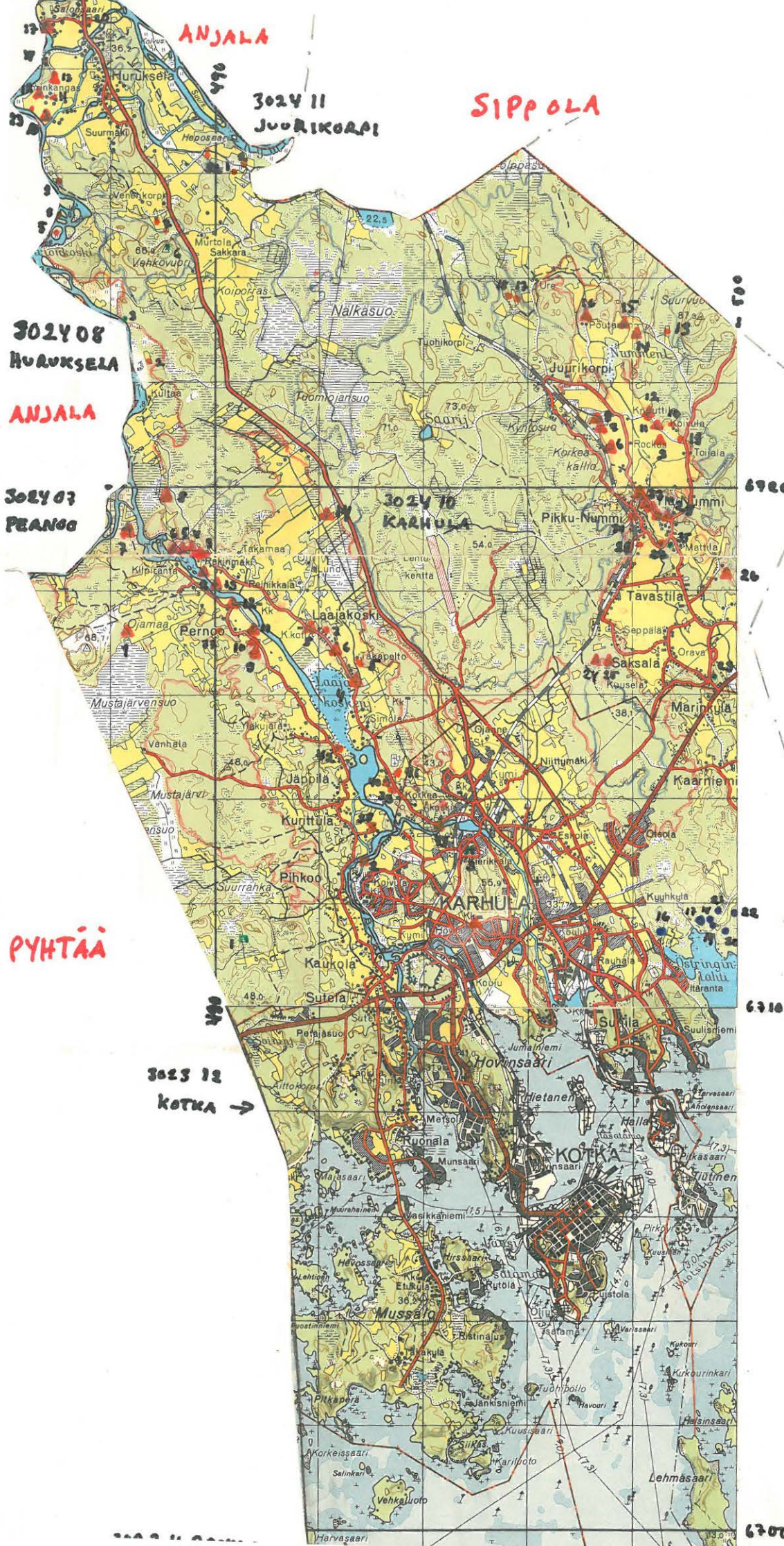
Tarkastamaton kiviröykkiö

R. Rosen kuvaa kertomuksessaan "Muinaisjäännöksiä ja -löytöjä Kymin kihlakunnassa" s. 74-75 Kuutsalon saaren vieressä olevalla Lehmäsaarella, Kotkan edustalla, tarkastamaansa kiviröykkiötä. Se oli saaren pohjoispäässä harjulla, n. 50 m rannasta, Eljas Mullin maalla. (Rosenin kartta XXI). Kooltaan se oli 4,9 x 3,4 m ja sammaleinen (kartta XXII). Rosen ei usko tätä esihistorialliseksi.

Paikka jäi tarkastamatta inventoinnin yhteydessä.

KYMIN,
KAARHULAN
JA
KOTKAN
MUINAISJÄÄNNÖKSET

YLEISKAARTTA
1:100 000



ANJALA

3024 11
JUURIKORPI

SIPOLA

3024 08
HURVISELA

ANJALA

3024 07
PERNOO

3024 10
KAHOLA

VEIKALAHTI

PYHTÄÄ

3023 12
KOTKA →

KARHULA

KOTKA

MUSSALO

63°00'

1. ks. ANJALA			
2.	Kultaansuon pelto	kivik. il. ?	
3.	Varkahniemi	kiviraunio, hävinnyt	
4. ks. ANJALA			
5.	Vuohisaari	kivik. il.	
6.	Vehkovuori	pirunpelto	
7.	Mattila	kivik. il.	
8. ks. ANJALA		kivik. il. ?	
9.	Kananniska	kivik. il. ?	
<u>10.</u>	<u>Tervaniemi</u>	kivik. asp. ?	II.
11.	Simola	" il.	
<u>12.</u>	<u>Heposuonpelto</u>	" asp.	II.
<u>13.</u>	<u>Einola</u>	" "	II
14.	Ristola	" il.	
15. ks. ANJALA			
16. " "			
<u>17.</u>	<u>Töyrylä</u>	kivik. asp.	I.
18. ks. ANJALA			
19. " "			
20.	Kuusela	kivik. il.	
21.	Karhunpelto	" "	
22.	Koskue	" " ?	
23.	Jaakkola	" " ?	
24. ks ANJALA			

Tarkemmin paikallistamattomia ja epämääräisiä löytöjä.

KYMI

HURUKSELA 2

Kultaansuon
pelto

peruskartta 3024 08 C

koordinaatit: x = 6722 46, y = 488 72, z = 19

kl Huruksela

tl Jokela 5⁸

om. Eino ja Veikko Jokela, os. Huruksela

Kivikautinen irtolöytö(?)

hukassa: keihäänkärki?

M. Huurre 1967

Jokelan talossa kerrottiin Kultaansuon pellosta joskus löy-
tyneen kivisen valkean keihäänkärjen, joka kuitenkin on huk-
kaantunut.

Mainittu pelto on Kymijoen itärannalla, Kultainkosken niskan
vaiheilla. Alue on aivan alavaa ja vetistä suopeltoa. Asuin-
paikasta ei voi olla kysymys.

Kultainkosken läheltä Anjalan puolelta on Piuhainkoskesta
useita kiviesineitä, joten seudulla on oleskeltu kivikaudella.

KYMI
HURUKSELA 3
Varkahniemi

peruskartta 3024 08 C

koordinaatit: x = 6723 22, y = 488 28, z = 20-25

kl Huruksela

tl Toivola 5⁵

om. Eino Toivola, herastuomari, os. Huruksela

Kiviröykkiö?

KYMI
KIVIRAUNIO
VARKAHNIEMI

Herastuomari Eino Toivola
Kymi 1967

Matti Huurre 1967

Kymi
Kiviraunio

Herastuomari Eino Toivola kertoi, että Kymi-joen rannassa Varkahniemessä on ollut kiviraunio, joka nyt on kuitenkin hävinnyt huvilaa rakennettaessa.

Rauniosta on vaikea sanoa mitään. Hiidenkiuas se ei liene ollut, mahdollisesti vain luonnonkivikkoa.

Kiviraunio

KYMI
HURUKSELA 5
Vuohisaari

peruskartta 3024 08 C

koordinaatit (saaren keskus): $x = 6724\ 86$, $y = 486\ 96$,
 $z = 20-25$

kl Huruksela

tl 1⁴⁴

om.

Kivikautinen irtolöytö

KM 9700 oikokirves

M. Huurre 1967

Kirveen on löytänyt August Koho 1933 Ahvionkoskien Peräniemen koskesta Vuohisaaren rannasta (Verif.).

Ahvionkosket ovat Kymijoessa, Anjalan Ahvion kylän kohdalla, Muhjärvestä alaspäin. 1930-luvun alussa niitä perattaessa on löydetty useita kiviesineitä, etupäässä Anjalan puolelta pitäjänrajaa, joka kulkee joessa. Kymen puolelta on tiedossa vain tämä Vuohisaaresta löydetty. Peräniemen koski on saaren länsipuolella, joten löytö on nähtävästi siltä puolelta saarta.

Anjalan puolella on kosken alapuolella asuinpaikka (ks. ANJALA HURUKSELA 4).

KYMI
HURUKSELA 6
Vehkovuori

peruskartta 3024 08 C

koordinaatit: x = 6724 56, y = 489 08, z = 65

kl Huruksela

tl 1¹²

om.

Pirunpeltoa

Paikkaa koskevia tietoja

- 1920 Ragnar Rosen s. 69 top. ark.
- 1935 A. Inkilän valokuvat top. ark.
- 1936 R. Rosen: Vehkalahden pitäjän historia s. 26
- 1949 Gunnar Rosen: Ankkapurha II s. 130
- 1950 Gunnar Rosen: Kertomus tutkimuksista 1948-50 top. ark.
- 1960 Gunnar Rosen: Esihistoria s. 60 (Kymen historia I)
- 1967 M. Huurteen inventointi

M. Huurre 1967

Vehkovuori on Karhulasta Hurukselaan vievän tien länsipuolella kilometripylvään 34/23 kohdalla. Se on korkea metsäinen vuori, jonka laella on kolmiomittauspiste (68 m).

Kymisssä puhutaan melko yleisesti vieläkin Vehkovuoren hii-denkiukaista. Gunnar Rosen jo kuitenkin totesi 1950, että kysymyksessä on luontainen kivikko.

Tämä pirunpelto on vuoren koillisosassa. Se on suhteellisen laaja ja siinä on useammassa kohdassa korkeampia kasautumia. Kivikkoa on ahkerasti kaiveltu, mutta vain hiiltä on tiettävästi löydetty.

KYMI

HURUKSELA 7

Mattila

peruskartta 3024 08 D

koordinaatit (talo): $x = 6725\ 12$, $y = 488\ 88$, $z = 25-30$

kl Huruksela

tl Mattila 12²²

om. Olavi Einola mv., os. Huruksela

Kivikautinen irtolöytö

KM 10237 poikkikirves

M. Huurre 1967

Kirveen on löytänyt 1924 Anton Einola "Einolan talon maalta Lehtolan venekorvesta n. 300 m Hurukselan-Korkeakosken maantiestä länteen, etelään viettävästä mäenreunasta, hiekansekaisesta savesta".

Muistitiedon mukaan on esine löydetty Olavi Einolan nykyisen talon paikkeilta ja verifikaatin tiedot sopivatkin siihen.

Talo on hiekkaisen harjun eteläpäässä, peltoja ympärillä. Tarkempaa löytöpaikkaa ei enää saanut selville eikä uusia löytöjä ole tullut.

KYMI

HURUKSELA 9

Kananniska

peruskartta 3024 08 D

koordinaatit: x = 6725 86, y = 486 92, z ± 20-25

kl Huruksela

tl Jokela 5⁸

om. Eino ja Veikko Jokela, os. Huruksela

Kivikautisia löytöjä(?)

Hurukselan Museo n:o 630 hioinkivi

hukkaantuneita esineitä?

M. Huurre 1967

Veikko Jokela kertoi, että Jokelan talon Kananniskan pellostasta, joka on Kymijoen itärannalla, Muhjärvestä n. 1 $\frac{1}{2}$ km alaspäin, on löydetty aikoinaan kiviesineitä, mm hiomalaa-ka, joka on luovutettu Hurukselan kylämuseoon. Siellä se on luetteloitu n:olle 630, mutta museon tavarat ovat varastoituina kansakoulun vajaan eikä sekasorrosta löytynyt kiiveä tarkastettavaksi. Muita V. Jokelan mukaan pellostasta löytyneitä esineitä, joita ei kuitenkaan ole tallessa, ovat kivinen "auranterä" ja monet "kivikiilat".

Kananniskan pelto on aivan joen rannassa oleva hiesurinne, joka jo vuosia on ollut kyntämättä ja täysin nurmettunut. Maastoltaan se sopisi asuinpaikaksi, mutta mitään ei näkynyt ja koekuopat jäivät tuloksettomiksi.

peruskartta 3024 08 D

koordinaatit: x = 6727 03, y = 486 80, z = 25

kl Huruksela

tl a) Vanhala 5³⁶

b) Kuoppala 5²²

c) Jokela 5⁸

om. a) Mikko Vanhala, mv., os. Huruksela

b) Aapo Kahri, " -"-

c) Eino ja Veikko Jokela, -"-

Kivikautinen asuinpaikka(?). II

Löydöt: KM 2997: 6-7 tasatalttoja

17513 kvartsia

M. Huurre 1967

Tervaniemi on Hurukselan Kahrinsaaren eteläisin kärki, joka on Kymijoen ja Kahrinjoen eli Hirvenjoen (kartalla Omajoki) välillä. Se on korkeahko nieminen peltoalue, jolla on kolmen talon, Vanhalan, Kuoppalan ja Jokelan peltoja.

J. Kaupin toimittamat taltat on löytänyt talokas Matti Kahri "Wanhahan talon maalta Kahrinmäestä Hurukselan kylässä". Vanhatalo tarkoittaa Vanhalaa, jossa muistettiin kuullun, että joskus on jotain löydetty Peltoniemen pellostä, joka on Tervaniemen länsilaitteella(a). Se on hiesumaata, jossa inventoinnin aikaan kasvoi vankka ruis, joten tarkastus oli hankalaa. Sen sijaan idempänä, Kuoppalan ohitse rantaan tulevan polun molemmilla puolilla (b ja c) oli muutama kvartsi, jotka viittaavat asuinpaikan olemassaoloon.

Kymin historiassa (s. 77) mainitaan pari esinettä, taltta ja oikokirves, jotka Matti Vanhala on löytänyt Vanhalan maalta, edellisen Kahrinsaarelta, jälkimmäisen Leppäjoen suulta. Tämä Matti Vanhala asuu Hurukselan Hirvenmäellä, mutta en onnistunut häntä tavoittamaan, joten löytöpaikat ja esineitten kohtalo jäivät epäselviksi. Taltta ehkä on Tervaniemestä. Leppäjoki taas on Kahrinsaaren ja sen pohjoispuolella olevan Salonsaaren (Salonmäen) välillä eikä sen rannalla ole Vanhalan maita. Mikäli kirves on Vanhalan mailta, lie nee sekin Tervaniemen vaiheilta. Leppäjoen suulta on kyllä Ristolan talon vaiheilta vasarakirveskulttuurin löytöjä (ks HURUKSELA 14).

Paikkaa koskevia tietoja

- 1894 Verif. 2997: 6-7, J. Kauppi
(?)1960 G. Rosen: Kymin historia s. 77
1967 M. Huurteen inventointi
1968 2.1. Rauhoitusilmoitus n:o 2948 (Mikko Vanhala) kuittaus 4.1.68
 "- " 2949 (Aapo Kahri) " 7.1.68
 "- " 2950 (Jokela)
1969 Kymenlaakson esihistorialliset kohteet, s.25. Kymi 9.

KYMI

HURUKSELA 11

Simola

peruskartta 3024 08 D

koordinaatit: x = 6727 40, y = 486 92, z = 25-30

kl Huruksela

tl Simola

om.

Kivikautinen irtolöytö

KM 10294:1 tasataltta

M. Huurre 1967

Taltan löysi 1935 koululainen Valde Vanhala "Hurukselan Kahrinmäeltä Anton Simolan perunakuopan kohdalta tien toiselta puolen hiekkakuopan vierestä".

Paikka on Hurukselan Kahrinmäen tiheimmän rakennusryhmän liepeillä. Aivan tarkka löytöpaikka ei ole, mutta joka tapauksessa se on jossakin sen tienristeyksen vaiheilla, josta Toivolan ja Aholan tiet erkanevat kylätiestä.

KYMI

HURUKSELA 12

Heponiemen-
pelto

peruskartta 3024 08 D

koordinaatit: $x = 6727\ 50$, $y = 486\ 60$, $z = 25$

kl Huruksela

tl a) Toivola 5⁵

b) Ahola 5¹³

om. a) Matti Toivola, mv. os. Huruksela

b) Anton Ahola, " os. -"-

Kivikautinen asuinpaikka. II

Löydöt: KM 17512 nuorakeramiikkaa, kvartsia.

M. Huurre 1967

Valok. (f. 34998) alue luoteesta

Hurukselan hautausmaa on Kymijoen itärannalla Kahrinsaassa, Toivolan talosta n. 250 m WNW. Sen eteläpuolella on Toivolan talon Heponiemen^{SUON}pelto. Pellosta on Matti Toivola kerännyt joukon nuorakeramiikan palasia läheltä peltoteiden haaraa. Samalla paikalla on keretoman mukaan ollut pellossa "liesikiveyksiä". Herastuomari Eino Toivola kertoi myös löytäneensä hiukan pohjoisempaa pellon keskeltä (kartalla a) koristellun astianpalasen, joka hänen kuvauksensa perusteella on voinut olla kampakeramiikkaa, mutta joka oli jäänyt pellon reunalle.

Paikka on hienohiekkaista etelään viettävää peltorinnettä, jossa on selvä terassi. Peltoteiden kulmauksessa, missä "liesikiveyksiä" sanottiin huomatuksi, oli muutama kvartsi. Samoin niitä oli Aholan pienessä perunamaassa, jonka vähäinen metsikkö erottaa e.m. paikasta. Sen sijaan "kampakeraamisen" palasen löytöpaikan lähetyviltä, missä pelto on tasaista, ei löytynyt mitään. Koko alue oli perunalla ja tarkastusmahdollisuudet hyvät.

Pellon itäpuolella on savimaata. Siellä on vanhoja savikuoppia, joissa savi on kuulemma erittäin hyvää.

Anton Ahola kertoi löytäneensä talonsa pohjoispuolella olevan pellon reunasta myöhemmin hukkaantuneen taltan, josta kulma oli lohkaistu. Paikka on Aholasta n. 50 m NNW ja asuinpaikasta n. 250 m SE (kartalla b). Paikka on tasaista savipeltoa.

KYMI

HURUKSELA 12

HEPON^{SUON}~~HEINÄ~~PELTO

34998



HEPON^{SUON}~~HEINÄ~~PELTO KUVATTUNA
LUOTEESTA, ETUALAN PELLOSTA
EINO TOIVOLAN MAINITSEMA RUUKUN-
PALA (KARTALLA a). MÄNNIKÖN LÄHELLÄ
OLLUT "LIESIÄ". TAUSTALLA KESKELLÄ
YANKALA.

M. HUURRE 1967

Paikkaa koskevia tietoja

- 1967 M. Huurteen inventointi
1968 2.1. Rauhoitusilmoitus n:o 2946 (Toivola) kuitattu 5.1.68
 "- n:o 2947 (Ahola)
1969 Kymenlaakson esihistorialliset kohteet s. 26. Kymi 10.

peruskartta 3024 08 D

koordinaatit: x = 6727 95, y = 48692, z = 25

kl Huruksela

tl a) Einola 1⁵⁷

b) 2¹⁶

c) 2⁸⁶

om. a) Veikko Einola, mv. os. Huruksela

b) Ilpo Ristola " -"-

c) Matti Toivola " -"-

Kivikautinen asuinpaikka. II

KM 17510 kvartsia, pal. luuta, kourutaltoa

17511 kvartsia

M. Huurre 1967

Valokuva (f. 34967) alue idästä

Hurukselan Kahrinsaaressa on Kymijoen rannassa soraharju, Kahrinmäki eli Kahrinkangas, jonka ympäristöstä on varsin paljon kivikautisia löytöjä. Suuret sorakuopat ovat pilanneet kauniin harjun ja epäilemättä tuhonneet myös kivikautisia asuinpaikkoja.

Harjun itäreunalla, mistä kylätie kulkee, löytyi jälkiä asuinpaikasta. Tie kulkee pellon ja metsän rajaa, sen itäpuolella on hiekkaista peltorinnettä, jonka jyrkkä törmä erottaa savisesta peltotasanteesta, jota suurin osa Kahrinsaaresta on. Einolan ja Ilpo Ristolain maiden rajalla kulkee peltotie alas Kahrinjoen rannan lähelle. Einolan maalta löytyi kvartssia mainitusta hiekkapellosta, törmän yläpuolelta. Sitä, samoin kuin palanutta luuta oli myös pienessä hiekkakuopassa tien länsipuolella.

Veikko Einola oli löytänyt kourutaltan peltotasanteelta, kylätiestä n. 120 m itään, peltotiestä n. 15 m pohjoiseen (kartalla a).

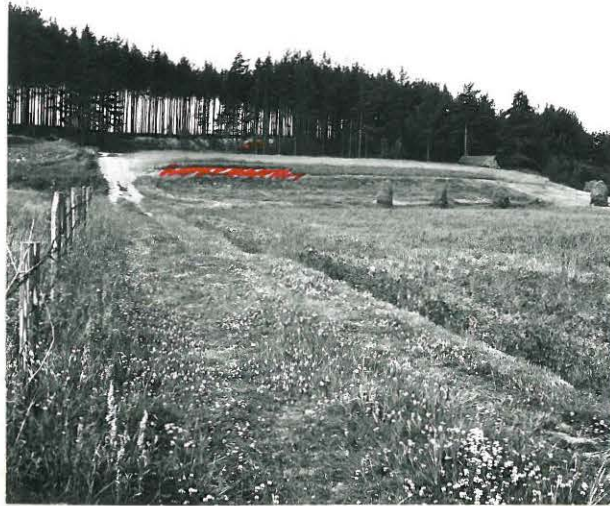
Vaikka pelto Einolan maasta etelään oli hyvin tarkkailtavassa kunnossa, ei siinä näkynyt mitään. Hiukan kvartssia oli kuitenkin n. 80 m etelämpänä olevan suuren hiekkakuopan reunassa, (kartalla b), samoin n. 200 m päässä tien itäpuolella pellon reunassa. Nähtävästi alue on samaa asuinpaikkaa.

KYMI

HURUKSELA 13

EINOLA

34867



KUVATTU IDÄSTÄ LÄHELTA KOURU-
TALTAN LÖYTÖPAIKKAA. PELLON JA
METSÄN VÄLILLÄ KULKEE KYLÄTIE.
LÖYTÖJÄ HIEKKAISESTA PELTORINTEESTA
JA METSÄSSÄ OLEVAN HIEKKAKUOPAN
ALAREUNASTA.

M. HUURNE 1967

Paikkaa koskevia tietoja

1967 M. Huurteen inventointi
1968 2.1. Rauhoitusilmoitus n:o 2944 (Veikko Einola)
"- 2945 (Ilpo Ristola), kuitattu
22.1.
"- 2946 (Toivola) , kuitattu
5.1.
1969 Kymenlaakson esihistorialliset kohteet s. 26.
Kymi 11.

KYMI

HURUKSELA 14

Ristola

peruskartta 3024 08 D

koordinaatit ("lintaasi"): x = 6728 26, y = 486 82, z = 20-25

kl Huruksela

tl a) 4⁵¹
b) Ristola 1²²

om. a) Väinö Ristola, mv., os. Huruksela

b) Eino Ristola, mv., -"-

Kivikautisia irtolöytöjä

KM 10280 olkakirves

ym?

M. Huurre 1967

1936 toimitti Eino Ristola museoon olkakirveen, joka oli löytynyt Kahrinsaassa Leppäjoen suulla ollutta venäläisten rakentamaa "lintaasia" purettaessa. (Kirje ja kartta, ks. verif.). Tämä "lintaasi" on ollut nykyisen Väinö Ristolan talon pihassa.^(a) Paikalta on ajettu pois hiekkaa ja piha tasoitettu. Kirves on voinut kulkeutua muualta.

Gunnar Rosenin Kymin esihistoriassa mainitsemien irtolöytöjen joukossa (Kymin historia s. 77) on Eino Ristolan Ristolan läheltä löytämä vasarakirves. Eino Ristola sanoi kuitenkin, ettei hän ole löytänyt muuta kuin alussa mainitun olkakirveen.

Jotain lienee löytynyt joen törmällä olevan juoksuhaudan paikoilta (kartalla b)

KYMI

HURUKSELA 17

Töyrylä

peruskartta 3024 08 D

koordinaatit: x = 6728 83, y = 486 69, z = 20-25

kl Huruksela

tl Töyrylä 4⁵⁵

om. Teodor Koho, mv. os. Huruksela

Kivikautinen asuinpaikka. I

Löydöt: KM 17509 varh. kampakeramiikkaa, asbestikeramiikkaa ym.

M. Huurre 1967

- Valok. 1 (f. 34968-70) Panoraama
2 (f.) Töyrylä lännestä
3 (f. 34971) Töyrylä etelästä

Töyrylän talo on Hurukselan Salonsaarella Kymijoen rannassa vastapäätä Wredebyn kartanoa. Sen pohjoispuolella on ollut lauttapaikka Kymijoen yli, eteläpuolelta taas menee Kymin yli johtava sähkölinja.

Rantatörmä on korkea ja kulunut. Maaperä on hiekkaa, osaksi hyvin hienoa. Lauttapaikan kohdalta hiekkaa on ajettu pois. Siellä on myös tehty tiiliä. Paikoin hiekan päällä on sekundäärinen savikerros. Törmän päällä on loivasti etelään viettävää perunamaata.

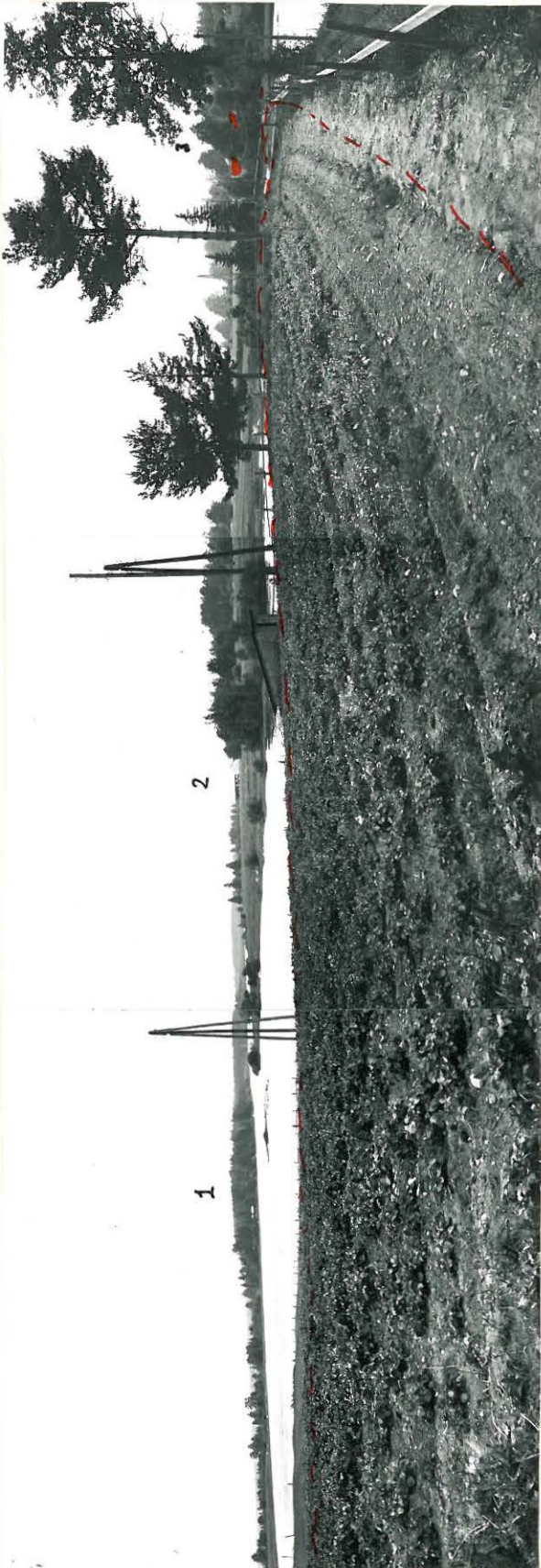
Törmästä löytyi melko paljon keramiikkaa ym. Myös pellolla talon lounais- ja eteläpuolella oli jonkin verran löytöjä. Sähkölinjasta etelään ei näkynyt enää mitään.

Vastapäätä tätä, Kymijoen länsirannalla, on Anjalan puolella Wredebyn rantapellolla varhaiskampakeraaminen asuinpaikka (HURUKSELA 16). Yhdessä ne muodostavat kokonaisuuden, joka olisi hyvä säilyttää varsinkin, koska ne maastoltaan ovat varsin eheitä.

34968

34969

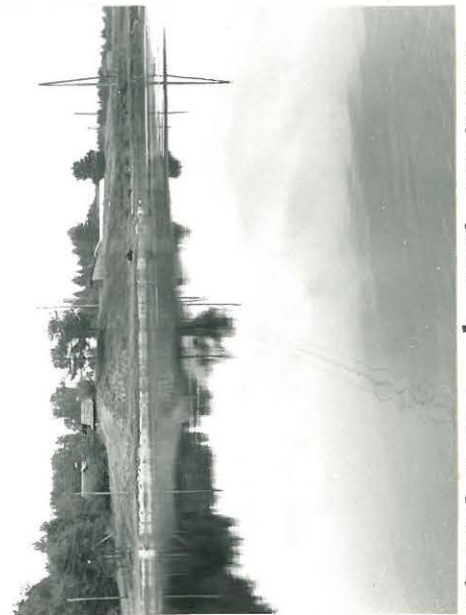
34970



ALUE KUVATTUNA TALON LÄNSIPUOLELTA PELLON KÄMMÄLTÄ ETELÄN JA LOUTAASEEN. 1. KAMAINMAKI, 2. WREDEBYN
LENTO KESKUS. 3. ASUNPAIKKA WREDEBYN PELLON ANJALASSA (HURUKSELA 16). 4. LAUTTAPIIKKA.

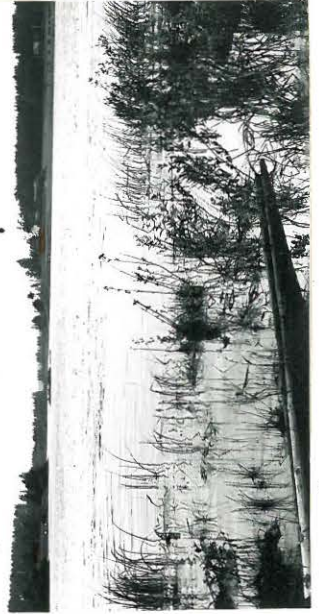
M. HUURAE 1967

34971



TÖYRYLÄ KUVATTU LÄNNESTÄ, WREDEBYN
RANNASTA.

M. HUURAE 1968



TÖYRYLÄ (1) JA WREDEBY (2) KUVATTUNA
ETELÄSTÄ VAINO AISTOLAN RANNASTA
LEPPÄJÖEN SUULTA.

M. HUURAE 1967

KYMI
HURUKSELA 17
TÖYRYLÄ

KYMI
HURUKSELA 20
Kuusela

peruskartta 3024 08 D

koordinaatit: $x = 6728\ 82$, $y = 487\ 56$, $z = 25-30$

kl Huruksela

tl Kuusela 11⁵⁰

om. Väinö Koho, mv, os. Huruksela

Kivikautinen irtolöytö

KM 10294:3 tasataltta

M. Huurre 1967

Taltan on löytänyt Fredrik Koho 1933 kaataessaan puita talonsa pihasta. Löytöpaikka on n. 10 m talosta pohjoiseen, esine nousi maasta puun juurien mukana.

Kuuselan talo on Hurukselan Salonsaarella, Anjalaan vievän maantien itäpuolella. Löytöpaikka päärakennuksen ja navetan välillä on tasoitettu pihamaaksi. Se on hiesuis-ta, eikä mitään ollut nähtävissä.

KYMI

HURUKSELA 21

Karhunpelto

peruskartta 3024 08 D

koordinaatit: x = 6727 48, y = 487 94, z = 25

kl Huruksela

tl Yrjölä 8⁶⁸

om. Leevi Yrjölä, mv., os. Huruksela

Vihtori Kallion perik. -"

Kivikautisia irtolöytöjä

KM 3675:2 oikokirves

10294:2 liuskepuikko

M. Huurre 1967

1899 toimitti Atle Salmi museoon hioimena käytetyn kivi-
kirveen, jonka Yrjölän talon poika Anttooni oli pari vuot-
ta aikaisemmin löytänyt "Karhun nimisestä pellostä".

1936 tuli museoon liuskepuikko, jonka Anton Metso oli 1893
löytänyt Sameli Yrjölän Karhunpellostä n. 30 m maantiestä.
Vrt. Tarkemmin paikallistamattomat, a).

Löytöpaikka on VANHAN maantien varressa Kymijoen entisen
haaran, Valkamaanjoen pohjoispuolella, Yrjölän talosta n.
70 m koilliseen, Leevi Yrjölän talon itäpuolella. Se on
kivikkoista laidunmaata, jota ei ole viljelty yli 30 vuo-
teen.

Ragnar Rosen on käynyt paikalla 1918, mutta silloinkaan
ei muistettu löydöistä mitään (R. Rosen: Kymin kihlakunta,
käsik. 1918 s. 2-3, top. ark.).

Paikkaa koskevia tietoja

- 1967 M. Huurteen inventointi
1968 2.1. Rauhoitusilmoitus n:o 2943
1969 Kymenlaakson esihistorialliset kohteet s.26. Kymi 12

KYMI
HURUKSELA 22
Koskue

peruskartta 3024 08 D

koordinaatit: x = 6726 34, y = 489 78, z = 21-25

kl Huruksela

tl Metsälä 3¹³

om. Sulo Pohjola, mv. os. Huruksela

Kivikautinen(?) irtolöytö

KM 17364 hioin

M. Huurre 1967

Ilkka Pohjola oli löytänyt hioimen isänsä Sulo Pohjolan omistamalta Koskuen pellolta. Paikka on Kymijoen pienen sivuhaaran, Valkamaanjoen etelärannalla, Hurukselan kylän kaakkoispuolella, Heposaarelle vievän tien itäpuolella. Se on alavaa tasaista savipeltoa, eikä mitään erikoista ole näkyvissä.

Vajaa kilometri siitä itään ovat löytöpaikat JUURIKORPI 1 ja 2

KYMI

HURUKSELA 23

Jaakkola

peruskartta 3024 08 D

koordinaatit: x = 6727 20, y = 486 50, z = 20-25

kl Huruksela

tl Jaakkola 5¹⁴

om. Veli Jaakkola, mv, os. Huruksela

Kivikautinen(?) kvartsi-iskos

KM 17513:2

M. Huurre 1967

Kun inventointimatalla tarkastin Kahrinsaaren rantoja, löytyi jyrkästä rantatörmästä saaren lounaisosasta, Valde Vanhalan talosta n. 70 m luoteeseen kvartsi-iskos. Törmä oli osittain vierinyttä ja sitä oli helppo tarkastaa, mutta mitään muuta ei löytynyt. Törmän päällä on tasainen peltomaa, jonka tutkiminen kasvillisuuden vuoksi oli hankalaa.

Paikalla voisi olla asuinpaikkakin, Tervaniemen asuinpaikka (HURUKSELA 10) on siitä 300-400 m kaakkoon, Hepo-
niemenpellon (HURUKSELA 12) taas saman verran NNE.

Tarkemmin paikallistamattomia ja epämääräisiä löytöjä.

a). Taltta ja "kynänmallinen kappale".

Kertomuksessaan Kymin kihlakunnasta kertoo Ragnar Rosen (s. 68-69) kuulleen, että Antton Metso oli 1916 "ryssien juoksuhautaa" kaivaessaan saarella, jossa osa Hurukselan kylää sijaitsee, melkein Muhniemen kartanoa vastapäätä, löytänyt kivitaltan ja "kynänmallisen kappaleen". Taltan hän oli jättänyt kiven päälle ja "kynän" tuonut lasten leikkikaluksi. Kartalle löytöpaikka on merkitty Hurukselan Salonsaaren luoteisosaan. (Rosenin kartta XIX. Peruskartalla alue on ruudussa 29/86). Alueella on linnoituskaivantoja, mutta mitään ei siellä näkynyt.

b). Hiomalaaka (valok. f. 35016).

Hurukselassa on Anton Aholan talon (koord. x = 6727 36, y = 486 78) pihassa hiomalaaka, koko n. 50 x 42 x 7.5 sm, jota on käytetty maali- ja porraskivenä. Sen on kerrottu löytyneen Hurukselan eteläpuolelta metsästä Ahvionkoskien tienoilta. Mahdollisesti se on Kymijoen varressa olevan Myllymäen tienoilta (kartan ruutu 24/87), missä on Aholan RNo 5¹³ metsäpalsta.

c). Riipushioin.

Pentti Karnaattu on löytänyt talonsa (koord. x = 6724 88, y = 489 88) läheltä pellostä reiällisen riipushioimen, joka jäi hänen haltuunsa.

35016



HIOMALAAKA ANTON AHOLAN
PIHASSA. KS. HURUKSELA, TARKEMMIN
PAIKALLISTAMATTOMIA LÖYTÖJÄ

M. HUURRE 1967

a- Tarkemmin selvittämättömiä löytöpaikkoja

1.	<u>Ojamaa</u>	kiviK.asp.	I.
2.	<u>Tykinkoski</u>	"	II.
3.	<u>Kytkinasema</u>	"	II.
4.	<u>Kultaan tiehaara</u>	"	II.
5.	<u>Ruhankoski</u>	"	II.
6.	<u>Myllykoski</u>	"	I.
7.	<u>Katitniemi</u>	"	II.
8.	<u>Niskasuo</u>	"	I.

peruskartta 3024 07 PERNOO

Tarkemmin selvittämättömiä löytöpaikkoja

a) Harjula

Kiertäen hangattu hiomalaaka

Top. arkistossa on E. Hyypän ottama valokuva Laajakosken (oik. Korkeakosken) Harjulan talon rappukivenä olevasta hiomalaa'asta. Se on kuvattuna myös Kymin esihistoriassa (s. 46, ks. myös s. 38).

Kiven on löytänyt vuosisadan alussa Erik Harjula (k. 1921). Tarkempaa löytöpaikkaa ei tiedetä, jotain viitteitä on että se olisi talosta muutama kilometri luoteeseen, joten se voisi olla Niskasuon alueelta (PERNOO 8). Toisaalta juuri Harjulan talon kohdalla Kymijoen rannassa on Pykinkosken asuinpaikka (PERNOO 2) ja lähellä useampia muita.

Toivo Harjula, jonka hallussa kivi on, on talosta muuttaessaan vienyt kiven mukanaan enkä tavoittanut häntä.

KYMI
PERNOO 1
Ojamaa

peruskartta 3024 07 D

koordinaatit: x = 6717 25, y = 488 35, z = 20

kl Pernoo

tl 1) Einola 1⁷⁸; 2) Eerola 1¹²⁶

om. 1) Sulo Vanhala, os. Pernoo, Nikeli

2) Vilho Eerola, os. -"- -"

Kivikautinen asuinpaikka. I

Löydöt: KM 17521 piinsiru, keramiikkaa?

Kotkan M. vasarakirves

M. Huurre 1967

Valok. (f. 34991). Pelto kuvattu pohjoisesta.

Vasarakirves keskellä näkyvän kivenlohkareen luota.

Kymin historiassa (s. 48) on kuvattu vasarakirves, jonka on löytänyt Jussi Vilkman joskus 1933-34 Ojamaan peltoa kuokkiesaan.

Paikka on Naatinsuon peltoaukean länsireunassa, Mustanjärven-suon pohjoispuolella. Se on loivasti itään viettävää peltomaata, pääasiassa hiesusavea, paikoin on hiekkaisempiakin kohtia. Lännessä maasto nousee kivikkoiseksi metsärinteeksi. Pellolla on muutamia isohkoja siirtolohkareita. Kirves on löytynyt n. 2 m etelään lähimpänä metsän reunaa olevasta kivistä.

Pelto oli kesantona ja sen tarkastaminen oli varsin hankalaa. Pellon ja metsän välillä olevan ojan reunasta, n. 30 m etelään mainitusta lohkareesta löytyi kuitenkin isketty piinsiru ja aivan pieni muru keramiikkaa(?). Niiden perusteella paikkaa on aihetta pitää asuinpaikkana. Koska se on maastoltaan jokseenkin ehyt, sopii se I luokan kohteeksi. Varmistustutkimus lienee kuitenkin tarpeen.

KYMI
PERNOO I
OJAMAA

34991



PELTO KUVATTU POHJOISESTA .
VASAARIKIRVEEN LÖYTÖPAIKKA KESKEL-
LÄ OLEVAN KIVEN LUONA .

M. HUURE 1967

Paikkaa koskevia tietoja

- 1960 Rosen, G: Kymin esihistoria s. 48 (kuva), s. 77
1967 M. Huurteen inventointi
1968 2.1. Rauhoitusilmoitus n:o 2942, Sulo Vanhala
 "- "- , kuitattu
1969 Kymenlaakson esihistorialliset kohteet: Kymi 1.

KYMI

PERNOO 2

Pykinkoski

peruskartta 3024 07 D

koordinaatit: x = 6718 38, y = 489 82, z = 20

kl Korkeakoski

tl 1) Raki $5\frac{61}{1}$; 2) Koivukoti 5⁵⁰

om. 1) Onni Vilkas, liikenneneuvos, os. Vesivallintie 9 Karhula

Erkki Weckman, liikkeenharjoittaja, os. Neuvoton

Erkki Rainio mv, os. Laajakoski, Nikeli

2) A. Ahlström Oy, Karhulan tehtaant, os. Karhula

Huom! Vilho Vanhalan, Raki (5:65) Laajakoski 48750 Nikeli, mu-
haan Vilkas ei ole maanomistaja vaan hän.

Kivikautinen asuinpaikka. II

Löydöt: KM 17520 kampakeramiikkaa ym.

? 14949; 1-2, 4-5

M. Huurre 1967

Valokuva ks KÄRHULA 13

1960 tuli museoon Kymistä kivistä löytöjä (KM 14949), joiden mukana seuraavalle kartalle oli merkitty ruukunpalasia löydettyksi mm Pykinkosken luona olevasta hiekkamäestä. Kuitenkaan ei verifikaatista ilmene, onko lähetyksen löydöistä joku peräisin täältä.

Paikka on Kymijoen koillisrannassa, Pykinkosken alapuolella oleva hiekkaharju, joka on etupäässä karkeaa hiekkaa ja soraa. Kasvillisuus on havupuuta. Joen puolelta on törmä hyvin kulunut, sodan aikana siitä on ajettu soraa. Harjun pohjoispäässä on suuri vanha sorakuoppa, itärinteen keskivaiheilla uudempi pieni kuoppa.

Koko harjun alueella, missä vain oli maata pengottu, näkyi asuinpaikan merkkejä, etupäässä keramiikkaa. Niitä oli joen puolella törmän yläosassa ja myös hiekkakuoppien reunoilla. Pienemmän kuopan pohjoissivulla suuren kuusen juurien alla varsinkin oli ruukunpaloja, mm pohjakappale. Täällä oli myös kvartsia.

Muutama ruukunmuru oli pellolla harjun itäpuolella hiekkaisessa maassa, samoin harjun eteläpuolella, missä pelto on savista.

Harju on varsinkin joen puolelta pahasti kulunut, mutta jollei pienempää hiekkakuoppaa sen itärinteessä olisi, sitä voisi ajatella I luokan kohteeksi.

Paikkaa koskevia tietoja

1960 Verif. 14969 (kartalla n:o 1)
1967 M. Huurteen inventointi
1968 2.1. Rauhoitusilmoitus n:o 2941, Onni Vilkas
5.1. -"- " -"- kuitattu
2.1. -"- " 2931 A. Ahlström Oy
8.1. -"- " -"- kuitattu
1969 Kymenlaakson esihistorialliset kohteet: Kymi 2.
1982 2.6. Rauhoitusilmoitus n:o 2773 Vilho Vanhala, kuit. 14.6.82

KYMI
PERNOO 3
Kytkinasema

peruskartta 3024 07 D

koordinaatit: x = 6718 77, y = 489 78, z = 20-25

kl Helilä

tl Ristola 8⁷

om. Kalevi Eerola, os. Laajakoski Nikeli

Kivikautinen asuinpaikka tai hauta. II

Löydöt: KM 17519 keramiikkaa

M. Huurre 1967

Valokuva (f. 34992). Kuva etelästä.
Vas. kytkinasema, oikealla kaartaa tie.
Löytöpaikka merkitty tien reunaan.

Etelä-Suomen Voimalla on kytkinasema Kymijoen koillisrannalla, Laajakoskelta Kultaaseen ja Myllykosken rannalla oleville huviloille vievän tien varressa. Tie tekee mutkan kytkinaseman kohdalla. Kytkinaseman alue ja ympäristö on tasoitettu, tien itäpuolella on kivikkoinen harjanne, jolla kasvaa kuusimetsää, pohjoisempana maasto laskee ja muuttuu märäksi. Maaperä on etupäässä hienoa hiekkaa ja rapakivisoraa; paikoin on kallio näkyvissä.

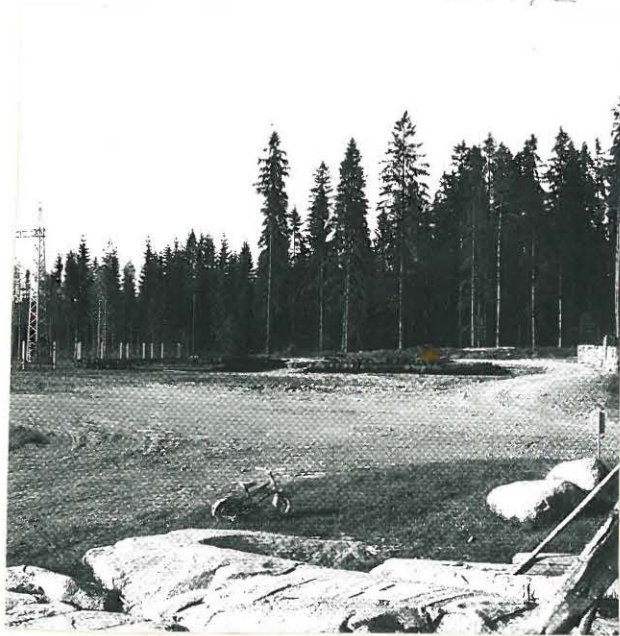
Kytkinaseman itäpuolella, tien itäreunan ojaleikkauksesta löytyi pieneltä alueelta koristelemattomien saviastiain palasia, osaksi naarmupintaisia. Lähinnä kysymyksessä lienee nuorakeramiikka. Mitään muuta ei paikalla tai sen ympäristössä näkynyt, vaikka tarkastusmahdollisuudet olivat melko hyvät. Vaikka oja onkin matala voivat palaset olla peräisin haudasta. Palasia on reunapaloista päätellen ainakin viidestä astiasta.

KYMI

PERNOO 3

KYTKINASEMA

34992



KUVA ETELÄSTÄ . VAS. KYTKINASEMA,
OIKEALLA KAARTAA TIE . LÖYTÖPAIKKA
TIEN REUNASSA MERKITTY PUNAISELLA.

M. HUURAE 1967

Paikkaa koskevia tietoja

1967 M. Huurteen inventointi

1968 2.1. Rauhoitusilmoitus n:o 2939, Kalevi Eerola

21.4. "- kuitattu

1969 Kymenlaakson esihistorialliset kohteet, s.24. Kymi 3.

KYMI

PERNOO 4

Kultaan tienhaara

peruskartta 3024 07 D

koordinaatit: x = 6718 85, y = 489 55, z = 20-25

kl Helilä

tl 8¹²

om. Erkki ja Vilho Simola, os. Laajakoski Nikeli

Kivikautinen asuinpaikka tai hauta. II

Löydöt: KM 17518 nuorakeramiikkaa, hioin.

M. Huurre 1967

Valokuva (f. 34943)

Löytöpaikka etelästä.

Laajakoskelta luoteeseen, Etelä-Suomen Voiman kytkinaseman ohitse vievä tie haaraantuu kytkinasemasta n. 150 m luoteeseen, toinen haara vie Myllykosken rannalla oleville huviloille, toinen Kultainkoskelle. Tiehaarassa oli väliaikainen tienviitta "Kultaa", joka inventoinnin aikaan oli kääntynyt osoittamaan alaspäin. Vihje oli hyvä, sillä vaikka kultaa ei löytynytäkään, oli siinä kohdalla, mihin viitta osoitti, ojan reunassa nuorakeramiikkaa.

Paikka on melko tasaista hiekkakangasta, jossa kasvaa koivuja ja pikku mäntyjä. Löydöt tulivat ojan reunasta risteyksen luoteispuolelta.

Aluetta oli varsin hyvä tutkia, mutta löytöjä oli vain suppealla alueella. Vaikka oja ei olekaan syvä, voi kysymyksessä olla hauta. Paloja on ainakin kolmesta astiasta.

KYMI

PERNOO 4

KULTAAN TIEHAARA

34993



PAIKKA ETELÄSSÄ. OIK. KULTAAN
TIE, VAS. TIENVIITTA. LP. PUNAISELLA

M. HUURAE 1967

Paikkaa koskevia tietoja

- 1967 M. Haurteen inventointi
1968 2.1. Rauhoitusilmoitus n:o 2940 (Erkki Simola)
1969 Kymenlaakson esihistorialliset kohteet s. 24. Kymi 4.

KYMI

PERNOO 5

Ruhankoski

peruskartta 3024 07D

koordinaatit: x 6718 80, y = 489 44, z = 20-22 $\frac{1}{2}$

kl Helilä

tl Ristola 8⁷

om. Kalevi Eerola, mv. os. Laajakoski, Nikeli

Kivikautinen asuinpaikka II.

Löydöt: KM 17517 hioin, keramiikkaa ym.

M. Huurre 1967

Laajakosken Etelä-Suomen Voiman kytkinasemasta n. 250 m länteen, Kymijoen Ruhankosken koillispuolella pistää luoteesta kaakkoon soraharjanne, jonka tyven yli vie tie Myllykosken rannalla oleville huviloille.

Harjun tyvellä, tien pohjoispuolella on vanha matala hiekkakuoppa, missä hiekka on hienoa. Tämän reunoilta sähkölinjan alta ja myös siitä NE löytyi keramiikkaa, mm asbestinsekaista, palanutta luuta, hiukan kvartsia ja riipushioin. Myös tiellä oli hiukan kvartsia. Sen sijaan ei mitään näkynyt tien eteläpuolella, missä on isompi tuore hiekkakuoppa. Hiekka on täällä karkeampaa.

Alue on suhteellisen rikkonaista.

Paikkaa koskevia tietoja

1967 M. Huurteen inventointi
1968 2.1. Rauhoitusilmoitus n:o 2939
21.4. -"- -"- kuitattu
1969 Kymenlaakson esihistorialliset kohteet s. 25. Kymi 5.

KYMI

PERNOO 6

Myllykoski

peruskartta 3024 07 D

koordinaatit: $x = 6718\ 75$, $y = 489\ 21$, $z = 20$

kl Helilä

tl Ristola 8⁷

om. Kalevi Eerola, mv, os. Laajakoski, Nikeli

Kivikautinen asuinpaikka I.

Löydöt: KM 17516 keramiikkaa

M. Huurre 1967

Valok. (f. 35000)

Asuinpaikka kuvattu rannasta koilliseen.

Kymijoessa on Myllykosken ja Ruhankosken välillä, joen koillisrannalla niemi, jonka kohdalla menee joen yli sähkölinja. Joen rannassa on matala tasanne, ylempänä rinne nousee ja sähkölinjan kohdalla on kumpare, jonka joenpuolisessa laidassa ovat sähkölinjan ensimmäiset pylvääät rinnakkain. Kumpare on kivikoista hiekkamaata, paikoin kallio on aivan lähellä pintaa. Linjan paikka on tietysti raivattu, sivuilla on havumetsää.

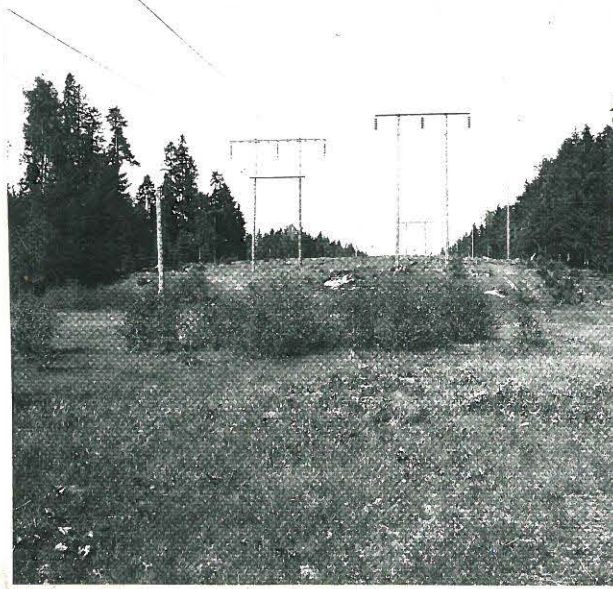
Linjan kohdalla on maanpintaa paikoin rikottu, mm pylväitten juurilta ja niiden tukien kiinnityskohdilta. Tällaisilta paikoilta löytyi saviastian paloja. Myös linjan pohjoispuolelle metsään kaivetusta koekuopasta tuli kampakeramiikkaa.

Kumpareella on myös matalia maatuneita kivikasoja ja pyöreitä matalan vallin ympäröimiä kuoppia, syvimät yli $\frac{1}{2}$ m. Niiden merkityksestä ei voi sanoa mitään.

Alue on sähköpylväitä lukuunottamatta varsin koskematon ja sopii luokkaan I.

KYMI
PERNOO 6
MYLLYKOSKI

35000



KUVATTU RANNASTA KOILLISEEN
LÖYTÖJÄ ETUMMAISTEN SÄHKÖLINJOJEN
LUOTA. M. HUURAE 1967

Paikkaa koskevia tietoja

1967 M. Huurteen inventointi
1968 2.1. Rauhoitusilmoitus n:o 2939
1968 21.4. -" - kuitattu
1969 Kymenlaakson esihistorialliset kohteet s. 25. Kymi 6

KYMI
PERNOO 3
Katitniemi

peruskartta 3024 07 D
koordinaatit: x = 6719 10, y = 488 35, z = 20

kl Pernoo
tl Kilpiranta 1³⁸
om. Unto Heikkilä, mv, os. Pernoo Nikeli

Kivikautinen asuinpaikka.? II

Löydöt: KM 17515 kampakeramiikkaa

M. Huurre 1967

Kymijoki jakaantuu kahdeksi päähaaraksi Pernoon koskien yläpuolella. Näiden haarojen väliin jää Katitniemi. Se on melko matalaa, osaksi viljeltyä aluetta, sen tyvellä on pieni Katitsuo. Niemen korkein paikka on suon pohjoispuolella niemen keskellä oleva havumetsäkumpare. Sen yli kulkee tie niemen kärjessä olevalle pellolle, eteläosassa haaraantuu tie lännessä joen rannassa olevalle huvilalle.

Kumpare on etupäässä hiesua, siellä on suuria kivenlohkareita. Huvilan tiehaarasta hiukan pohjoiseen on tien itäpuolella ollut suurehko sorakasa, joka on käytetty lähes kokonaan ja samalla rikkottu alkuperäistä maanpintaa. Tältä alueelta löytyi kampakeraamiikkaa. Samoin löytyi yksi saviastian pala huvilalle vievältä tieltä, n. 10 m tiehaarasta.

Paikalle kerrottiin soraa ajetun Kymijoen rannasta, Pykinkosken rannalla olevasta harjusta, missä on asuinpaikka PERNOO 2. On siis mahdollista, että ruukunpalaset ovat kulkeutuneet sieltä. Tosin muutama pala löytyi koekuopasta hiesun seasta, mutta ne ovat voineet sekoittua sinne myöhemmin. Joka tapauksessa tarkempi tutkimus on tarpeen sen selvittämiseksi, onko kysymyksessä asuinpaikka.

Paikkaa koskevia tietoja

1967 M. Huurteen inventointi
1968 2.1. Rauhoitusmääräys n:o 2937
19.1. -"- -"- kuitattu
1969 Kymenlaakson esihistorialliset kohteet s. 25. Kymi 7.

peruskartta 3024 07 D

koordinaatit (tutkittu alue): x=6719 73, y = 489 03, z = 20

kl Eskola/Korkeakoski

tl (Eskola): RN:ot 8³⁰, 8³⁹, 5⁵⁴, 5⁷³, 5⁷⁷, 5⁸¹

(Korkeakoski): RN:ot 4²⁵, 4³⁸

om. Tuomas Gunnar, mv. os. Huruksela	8 ³⁰
Tauno Lukkari, mv. os. Laajakoski, Kymi	8 ³⁹
Erkki Nygren, mv. os. Laajakoski, Nikeli	5 ⁵⁴
Iivar Nygren, mv. os. "-", "-"	5 ⁷³
Veli Porkka, mv. os. "-", "-"	5 ⁷⁷
Sulo Iisakkalan perik. "-", Kymi	5 ⁸¹
A. Ahlström Oy, os. Karhula	4 ²⁵
Vilhelm Karell, mv. os. Laajakoski, Kymi	4 ³⁸

Kivikautinen asuinpaikka. I

Löydöt KM 16685 keramiikkaa

17075 "-", ym

17514 "-", "

M. Huurre 1967

Valok. (f. 34994-95). Alueen eteläosaa kuvattuna lounaasta.

1965 tuli Kansallismuseoon joukko kampakeraamisia saviastianpaloja, joita Paavo Kauppinen oli keräänyt Kymistä Niskasuon reunalta. Seuraavana kesänä Luho suoritti paikalla tutkimuksen.

Niskasuo on Kymijoen haaran itärannalla Laajakoskelta luoteeseen. Suon itäpuolella on loiva mäntykangas, maaperä on hiekkaa. Idempänä, metsässä kulkevan pienen polun itäpuolella maasto jyrkkenee ja käy kivikkoisemmaksi.

Erkki Nygrenin maalla on pieni hiekkakuoppa, josta ensimmäiset löydöt ovat peräisin ja jonka luona Luhon kaivausalue on. Asuinpaikka on varsin laaja, se ulottuu hiekkakuopan luota pohjoiseen lähes 200 m, Ahlström Oy:n palstalle (RNo 4³⁸). Saman verran se ulottuu hiekkakuopasta myös etelään, sinne missä Kultaan tieltä tulevasta metsätiestä haaraantuu yllä mainittu asuinpaikan yli pohjoiseen vievä polku. Koko alueelta, polulta ja koekuopista löytyi keramiikkaa ym, mm alueen eteläosassa, polun risteyksen luona olevan vanhan sudenhaudan vierestä Mirja Koskimies löysi nuorempaa varhaiskampakeramiikkaa.

Sudenhaudan tapainen syvä kuoppa on myös hiekkakuopasta n. 50 m kaakkoon. Sen lähellä on myös jonkin rakennuksen (metsäkämpän?) pohja.

Alueella on lisäksi matalia pyöreitä kuopanteita.

Paikka on mainittua vähäistä hiekkakuoppaa lukuunottamatta koskematon ja sopii erittäin hyvin luokkaan I.

KYMI
PERNOO &
NISKASUO

34994

34995



ASUINPAIKKA - ALUEEN ETELÄOSA KUVATTU LOUNAASTA.
OIKEALLA MIRJA KOSKIMIES VARHAISKAMPAKERAAMISTEN
PALASTEN LÖYTÖPAIKALLA. SEN EDESTÄ KULKEE KULFAAN
TIELLE VIEVÄTIE, JOSTA PUUPUNON LUONA ERKANEEN
KAIVAUSPAIKALLE JOHTAVA POLKU.

M. HUURRE 1967

Paikkaa koskevia tietoja

1956	Verif. 16685			
1966	V. Luhon kaivaus			
1967	M. Huurteen inventointi			
1968	2.1. Rauhoitusmääräys n:o 2930	Vilhelm Karell,	kuitattu	29.1.
	-"-	" 2931 A. Ahlström	,	" 8.1.
	-"-	" 2932 Iisakkalan perik.	"	4.1.
	-"-	" 2933 Iivar Nygren	"	3.1.
	-"-	" 2934 Erkki Nygren	"	4.1.
	-"-	" 2935 Tauno Lukkari		
	-"-	" 2936 Tuomas Gunnar	"	3.1.
	-"-	" 2928 Veli Porkka	"	3.1.

KYMEN LÄÄNINHALLITUS
Ympäristönsuojelutoimisto
PL 301
45101 KOUVOLA 10

VÄLIPÄÄTÖS

17.11.1983

Y 3760 5733
379 83 Y Van ov

Pykin kook.

Museovirasto

Tuokki...

PL 913

00101 HELSINKI 10

Erkki...

Täydennyksenä välipäätöksellä Y 3689/29.8.1983 lähetettyyn lausuntopyyntöön lääninhallitus on oheisten asiakirjojen perusteella selvittänyt Kotkan Korkeakosken kylään kuuluvan ja karttaanne numerolla 2 merkityn muinaisjäännösalueen omistajat, jotka ovat tiloittain seuraavat:

Raki	5:85	Vilho M. Vanhala
Koivukoti	5:50	A. Ahlström Oy

Ensiksi mainitun tilan ympäröimänä yhteisrannan osakkaina:

Kuusela	5:59	Yrjö T. Nuora
Välimaa	5:60	Veli Rainio
Kärki	5:61	Jouko A. Eerola
Rainio	5:76	Veli Erkki Raki (viimeinen lainhuuto 1937 puoleen tilaan)

Nämä täydentävät asiakirjat on palautettava aikaisemmin lähetettyjen asiakirjojen kanssa lausunnon mukana.

Ympäristönsuojelun tarkastaja

Jorma Taarna
Jorma Taarna

1.	Fertonrahka	"Silta suossa"
2.	ks. KARHULA	
3.	" "	
4.	<u>Forkka</u>	kivik. asp. II.
5.	Takapelto	" il.
6.	<u>Nikeli</u>	" asp. III.
7.	Rajakorpi	" il.
8.	<u>Saviojanmäki</u>	" asp. II.
9.	<u>Turveaho</u>	" " I.
10.	<u>Eerolan metsä</u>	" " I.
11.	<u>Eerolan mäki</u>	" " II.
12.	<u>Kukkurmäki</u>	" " II.
13.	<u>Mäntymäki</u>	" " II.
14.	<u>Suljento</u>	" " III.
15-22.	ks. KARHULA	
23.	Rookinvuori	pirunpelto
24.	<u>Kupparkorpi</u>	kivik. asp. II.
25.	<u>Saukko</u>	" " ? II.
26.	<u>Tuuli</u>	" " III.
27.	Purola	" il.
28.	Hänni	" "
29.	<u>Vilkki</u>	" asp. II.
30.	<u>Kalliola</u>	" " II.
31.	<u>Vilkin saha</u>	" " II.
32.	<u>Nikkarinmäki</u>	" " II.
33.	<u>Noveta</u>	" " II.

34. Murman	kivik. il.
35. Aittomäki	Rakennusten pohjia ym.
36. ks.KARHULA	
37. Kollinmäki	kivik. il.?
38. Mikkola	" "
39. Ala-Ritala	" "
40. Kaivola	" "
41. Metsonkaski	" "
42. Takala	" "
43-44. ks KARHULA	

peruskartta 3041.03 KUUTSAIO

KYMI

Paikallistamaton kiviesinelöytö

KM 2218: 112 (164) tasataltta

C.A. Gottlundin kokoelmasta.

"Saatu 1869 Kuutsalon saarelta sukeltaja David Lindqvistiltä, joka oli saanut sen Ylinummen kylästä taloll. Juhana Piiparilta, jonka appi taasen oli löytänyt sen maasta Kuutsalon saaresta."

Kuutsalon saari on Kotkan edustalla, Ruotsinsalmesta kaakkoon. Sen korkein kohta on yli 20 m meren pinnasta, joten siellä on voitu oleskella jo kivikaudellakin. Asuinpaikka on kuitenkin varsin epätodennäköinen. Tarkemmin ei löytöä voi paikallistaa. Inventoinnin yhteydessä ei saarella käyty.

Kuutsalon saarella on myös historiallisen ajan linnakkeita, ryssänuuneja ym (esim. "Kuninkaan pöytä"). Näitäkään ei inventoitaessa tarkastettu. Ks. R. Rosen: Muinaisjäännöksiä ja -löytöjä Kymin kihlakunnassa, s. 73 - 76; kartta XXI.

peruskartta 3024 10 KARHULA:1

KYMI

KARHULA 1

Pertonrahka

peruskartta 3024 10 A
ruutu 11/90

kl Pihkoo

tl Tuukkala 3¹²

Korjus 4¹⁴

"Silta suossa" ym.

M. Huurre 1967

1929 ilmoitti eläinlääkäri Paavo Tapio puhelimitse, että mv. August Tuukkanen oli löytänyt peltoa raivatessaan "kalasumpun, kaavinraudan ja sillan" Kymin pitäjän Pihkoon kylästä "Korjuksen ja Tuukkasen talojen väliltä Pertunvuoren ja Kukkarasaaren välimailta". Ilmoitus ei liene aiheuttanut toimenpiteitä. (A. Europaeuksen muistiinpano, top. ark.).

Löytöpaikka on Pihkoon metsäpalstoilla kylän länsipuolella, Kukkarasaarenko-nimisen vuoren^a Pyhtään rajalla olevan Pertonvuoren välillä, (peruskartta 3024 07). Se on Pertonrahkan ja Heinsuon välillä oleva kuivempi kannas. Mitään uutta ei löydöstä tullut tietoon.

Mainittakoon, että jotkut ovat arvelleet novgorodilaisten 1311 "Vanain linnaa" vastaan kohdistaman hyökkäyksen näyttämön olevan näillä seuduilla ja pitänyt mm Pertonvuorta tai Kukkarasaarenkoa linnan paikkana. (Vrt. R. Rosen: Vehkalahtien historia s. 119-125). Paikkakunnallakin nämä teoriat tunnettiin. Kumpukin vuori on korkea ja osittain jyrkkärintainen, mutta mitään varustusten jälkiä ei niillä ole.

peruskartta 3024 10 B
koordinaatit (pohjoispään hiekkakuoppa)
x = 6716 4Z, y = 492 6Z, z = 20

kl Laajakoski
tl a) Porkka 9⁵
b) Heijari 9³³
om. a) Veli Porkka, mv. os. Laajakoski Nikelä
b) Erkki Heijari, mv. -"

Kivikautinen asuinpaikka. II

Löydöt	KM 10134	Keramiikkaa ym
	10416	-"
	11679	-"
	12231	-"
	14922	-"
	15198	-"
	16941	-"
	17527	-"
Kotka,	Kymenlaakson M.	-"
Kymi,	Permoon kk.	-"
	Kankaan kk.	-"

M. Huurre 1967

Valok. (f. 34996). Porkkan alue koillisesta.
(f 34997). Pohjoinen hiekkakuoppa.

Porkkan talo on harjulla, joka on Kymijoen sivussa olevan Laajakoskenjärven koillisrannalla, Laajakosken maantie leikkaa talon kohdalla harjun lounaislaitaa ja nousee luoteessa sen päälle. Kokonaisuudessaan harju on n. 1.4 km pitkä, suunnaltaan SE-NW, ja paikoin varsin kapea. Sen koillispuolella on alava peltoalue, joka pohjoisessa yhtyy Suljennon suohon. Meren korkeuden ollessa 20 m nykyistä suurempi, on harju ollut kapea saari. Nykyisin se on melko tiheään rakennettu.

Kun Porkkan navettaan tehtiin 1935 vesijohtoa, löytyi ojasta keramiikkaa, jota insinööri H. Palmberg toimitti museoon. Seuraavana vuonna Leppäaho teki paikalla koekaivauksia. Kaivo, josta vesijohto tulee, on talosta n. 100 m itään, oja kulkee kuusikossa koilliseen viettävällä rinteellä. Tämän löydön jälkeen on paikalta tullut useaan otteeseen löytöjä.

Nykyisin on yllämainitun kaivon luona koilliseen viettävässä rinteessä sorakuoppa, josta on ajettu soraa ja hiekkaa talon omiin tarpeisiin. Tämän kuopan reunoilla on runsaasti keramiikkaa ym, jota varsinkin talon vanhaisäntä Tuomas Porkka on ottanut talteen. Inventoinnin yhteydessä näkyi kuopan länsiseinämässä peltotiestä n. 10 m etelään ja n. $\frac{1}{2}$ m syvyydessä vahva kivetön nokilaikku. Myös kuopan lounaisosassa oli nokista maata sortunut alas.

Kuopan itäpuolella oli myrskyn kaatamien kuusten juurissa aika paljon keramiikkaa.

Harjun eteläpäässä on suuri sorakuoppa, josta jatkuvasti ajetaan soraa. Sen ympäristössä ja reunoilla oli myös löytöjä. Kuopan eteläpuolelta tuli keramiikkaa ja kvartssia jonkin verran, hiukan myös kuopan luoteisreunasta. Maantien ojassa oli piitä ja kvartssia.

Harjulla on myös monenlaisia kuoppia ja painanteita. Osaksi ne ovat uusia, mm I maailmansodan aikaisia juoksuautoja, osaksi ne ovat ehkä kivistä (ks Leppäahon kert. 1936)

Tuomas Porkka, joka harjulla on tehnyt omia tutkimuksiaan sanoo, että keramiikkaa löytyy pitkin harjua. Epäilemättä koko harjun kaakkoispää Heijarin talon vaiheilta alkaen on yhtä asuinpaikkaa, vaikka inventoitaessa ei aivan joka paikasta löytöjä saatukaan. Luoteisimmat löydöt ovat kertoman mukaan Heijarin riihen luota maantien lounaispuolelta ja Takapellon tien haarasta.

Paikalla olisivat tutkimukset tarpeen sillä eteläisestä suuresta hiekkakuopasta on jatkuvasti hiekanajoa. Pohjoinen kuoppa tosin on käytössä vain vähän, mutta sen jyrkät reunat sortuvat helposti.

KYMI
KARHULA Y
PORKKA

34996



PORKKAN ALUETTA KOILLISESTA
Pohjoinen HIEKKAKUOPPA METSÄSSÄ.
OIK. HEIJARIN RAKENNUKSLIA.

34997



PORKKAN Pohjoinen HIEKKAKUOPPA
NOKIJÄLKI PUNAISELLA. OIK. PUOLEN
TAKANA RIIHI

Paikkaa koskevia tietoja

- 1935 Verif. 10134, kirje ja kartta, ins. Harry Palmberg
Kymenlaakson museoyhdistyksen vuosikertomus (ote
verif. 10134)
- 1936 J. Leppäahon kertomus
- 1949 Verif. 12231, lääk. lis. C.G. Sederholm
- 1961 A.L. Hirviluodon tark. kertomus vltta 1960
- 1967 M. Huurteen inventointi
- 1967 Peruskartta 302410 KARHULA asuinpaikka (pohjoinen
hiekkakuoppa) merkitty
- 1968 2.1. Rauhoitusilmoitus n:o 2928 Veli Porkka, kuittaus 3.1.
"- n:o 2929 Erkki Heijari
- 1968 Kehusmaan kaivaus
- 1969 " "
- 1969 Kymenlaakson esihistorialliset kohteet s. 26: Kymi 13

KYMI

KARHULA 5

Takapelto

peruskartta 3024 10 B

koordinaatit: $x = 6716\ 74$, $y = 492\ 69$, $z = 15-17\ \frac{1}{2}$

kl Laajakoski

tl Takapelto 9¹⁷

om. Paavo Nygren, mv, os. Laajakoski Nikeli

Kivikautinen irtolöytö

Kymi, Kankaan kk: tasataltta

KYMI

KARHULA 5

Takapelto

M. Huurre 1967

Esineen on löytänyt Matti Nygren Takapellon pellosta, taloon tulevan tien eteläpuolelta, talon länsipuolelta läheltä viemäri-
ojaa.

Paikka on tasaista savipeltoa ja kysymyksessä on selvä haja-
löytö. Se on Porkan asuinpaikasta n. 250 m NNE.

KYMI

KARHULA 6

Nikeli

peruskartta 3024 10 B

koordinaatit: x 6716 88, y = 492 32, z = 20

kl Laajakoski

t1 2¹⁷⁴

om. Heikki Porkka, mv. os. Laajakoski Nikeli

Kivikautinen asuinpaikka. III

Löydöt: KM 14149:3 piinuolenkärki
15197:1-90 keramiikkaa ym.

M. Huurre 1967

1960 toimittivat Kymin Pernoon ja Kankaan koulujen opettajat Kansallismuseoon joukon kivikautisia löytöjä, joiden joukossa oli mm Jari Tommolan löytämä piinuolenkärki. Käydessään keväällä 1961 paikkoja tarkastamassa totesi Luho, että nuolen- Varis kärjen löytöpaikalla oli kaivaus tarpeen. Samana kesänä Marketta / (~~kyllä~~ Tamminen) suoritti tutkimuksen. Tällöin asuinpaikoin annettiin nimeksi Nikeli lähellä olevan Nikelin huoltolaitoksen mukaan. Nimi voi aiheuttaa sekaannusta sikäli, että huoltolaitos on tästä 600-700 m päässä ja aivan sen luona on toinen asuinpaikka, joka on saanut nimekseen Saviojanmäki (KARHULA 8).

Nikelin asuinpaikka on samalla harjulla kuin Porkka (KARHULA 4), Porkan talosta n. 500 m NNW. Laajakosken maantie menee tässä harjun päällä ja asuinpaikan yli. Molemmilla puolilla tietä on hiekkakuopat, jotka osaltaan ovat tuhonneet paikkaa.

Inventoinnin yhteydessä ei alueelta enää löytynyt mitään ja paikkaa voi pitää loppuun tutkittuna.

Paikkaa koskevia tietoja

- | | |
|------|---|
| 1960 | Verif. 14149 (karttaliite) |
| 1961 | M. Variksen kaivauskertomus |
| 1967 | M. Hurteen inventointi |
| 1969 | Kymenlaakson esihistorialliset kohteet s. 27: Kymi 14 |

KYMI

KARHULA 7

Rajakorpi

peruskartta 3024 10 B

koordinaatit: $x = 6717$ 12, $y = 492$ 13, $z = 20-22 \frac{1}{2}$

kl Laajakoski

tl Rajakorpi

öm. Leo Rajakorpi, os. Laajakoski, Nikeli

Kivikautinen irtolöytö

Kymi Pernoon kk: oikokirves

M. Huurre 1967

Pernoon kansakoululla on kapea kirves, joka on löytynyt Rajakorven talon pihasta, talon ja ulkorakennusten väliltä. Paikalla on nyt ruusupensas.

Alue on koilliseen viettävää hiekkamaata samalla harjulla kuin Porkan, Nikelin ja Saviojanmäen asuinpaikat (KARHULA 4, 6 ja 8). Mahdollisesti harjun tässäkin osassa on tai on ollut asuinpaikkoja, mutta nykyinen asutus on tiheimmillään juuri täällä.

KYMI
KARHULA 8
Saviojanmäki

peruskartta 3024 10 B

koordinaatit: $x = 6717\ 27$, $y = 491\ 84$, $z = 17\ \frac{1}{2}$

kl Laajakoski

tl Nikelin huoltolaitos

om. Nikelin sairaalan kuntainliitto, os. Nikeli

Kivikautinen asuinpaikka. II

Löydöt KM 13181 kampakeramiikkaa

17526 kampa- ja nuorakeramiikkaa, taltta

M. Huurre 1967

1952 sai Gunnar Rosen Nikelin sairaalan johtajalta muutaman saviastian palan. Ne olivat löytyneet n. 20 vuotta aikaisemmin laitoksen läheltä Saviojanmäestä. Kertoman mukaan siitä oli hiekan ajossa löydetty kokonainen saviastia ehjänä, mutta joku laitoksen hoidokki oli potkaissut sen heti rikki. Palaset ovat tyypillistä kampakeramiikkaa (II:1).

Paikka on Nikelin päärakennuksesta n. 100 m itään, vanhan ja uuden maantien välillä. Se on entistä Saviojan talon (om. Erkki Mattila) maata. Siinä on hienohiekkainen kumpare, jossa on ollut isohko hiekkakuoppa, kuten peruskartta osoittaa. Keväällä 1967 tämä kuoppa oli täytetty ja kumpareelle kylvetty nurmientä.

Pernoon koululla oli joukko keramiikkaa ja rapautunut taltta, jotka mukana olevan paperilapun mukaan ovat peräisin Erkki Mattilan hiekkakuopasta Nikeliä vastapäätä, siis juuri nyt puheena olevalta paikalta. Ilmeisesti ne ovat joidenkin koulu-
laisten keräämiä. Lapussa mainitaan myös, että paikalla on ollut tulisija. Suurin osa palasista on koristelematonta nuora-keramiikkaa, muutama pala on kampakeramiikkaa.

Paikkaa koskevia tietoja

- 1967 M. Huurteen inventointi
1968 2.1. Rauhoitusilmoitus n:o 2927, kuitattu 3.1.
1969 Kymenlaakson esihistorialliset kohteet s.27: kymi 15

KYMI

KARHULA 9

Turveaho

peruskartta 3024 10 B

koordinaatit: $x = 6716\ 88$, $y = 490\ 80$, $z = 15-20$

kl Pernoo

tl Einola 1⁷⁸

om. Sulo Vanhala, mv, os. Pernoo, Nikeli

Kivikautinen asuinpaikka. I

Löydöt: KM 17525 nuorakeramiikkaa, kvartssia

M. Huurre 1967

Valok. (f. ~~34999~~) Turveaho ja Eerolan metsä.

Turveahon pelto on Pernoon kylätien länsipuolella oleva pelto lähellä Jäppilän ja Pernoon rajaa Eerolan talosta n. 400 m etelään. Pelto on lähes N-S, suuntainen savi-pelto, jonka poikki sen keskivaiheilla kulkee hiekkainen harjanne. Lännessä on louhikkoista havumetsää.

Harjanteen päältä löytyi pellon reunasta muutama pieni saviastian pala ja yksi kvartsi.

N. 100 m tästä pohjoiseen kylätien varressa on kampa-
keraaminen asuinpaikka (KARHULA 10). Alue on jokseen-
kin ehjä ja sopisi säilytettäväksi.

KYMI

KARHULA 9 ja 10

TURVEAHO JA
EEROLAN METSÄ

34999



KUVA KOILLISESTA . PERNOON KYLÄTIE MENEE
KUVA POIKKI . TURVEAHON PELTO VASEM-
MALLA (9) , EEROLAN METSÄN LP OIKEALLA
(10) .

M. HUURE 1967

Paikkaa koskevia tietoja

- 1967 M. Huurteen inventointi
1968 2.1. Rauhoitusilmoitus n:o 2926, kuitattu 2.1. 68 (!)
1969 Kymenlaakson esihistorialliset kohteet s. 27: kymi 16.

KYMI

KARHULA 10

Eerolan metsä

peruskartta 3024 10 B

koordinaatit: $x = 6717\ 00$, $y = 490\ 78$, $z = 20$

kl Pernoo

tl Eerola 1¹²⁶

om. Vilho Eerola, mv. os. Pernoo, Nikeli

Kivikautinen asuinpaikka. I

Löydöt: KM 17524 kampakeramiikkaa ym

M. Huurre 1967

Valok. (f. ~~34999~~) Eerolan metsä ja Turveaho
ks. KARHULA 9

Eerolan talosta n. 300 m etelään, Turveahon pellon pohjoiskulmassa erkanee Pernoon kylätiestä Kolisevanmetsän kautta kulkeva metsätie. Tämän tien varressa n. 40 m kylätiestä on vanhoja hiekkakuoppia. Niiden vaiheilta tien leikkauksesta löytyi kivikautiseen asuinpaikkaan viittaavia löytöjä: kvartssia, keramiikkaa, palanutta luuta. Viimeksi mainittua oli myös tien eteläpuolella olevan ison siirtolohkareen juurella.

Löytöpaikasta etelään on louhikkoinen metsäkumpare, jonka laidassa Turveahon pellon harjanteella on asuinpaikka KARHULA 10.

Yhdessä nämä alueet sopisivat luokkaan. I.

Paikkaa koskevia tietoja

- 1967 M. Huurteen inventointi
1968 2.1. Rauhoitusilmoitus n:o 2925, kuitattu 14.1.
1969 Kymenlaakson esihistorialliset kohteet s.27: Kymi 17.

KYMI
KARHULA 11
Eerolan mäki

peruskartta 3024 10 B
koordinaatit: x 6717 23, y = 490 75, z = 20

kl Pernoo
tl Eerola 1¹²⁶
om. Vilho Eerola, mv. os. Pernoo, Nikeli

Kivikautinen asuinpaikka II

Löydöt: KM 17320, 17523 keramiikkaa ym.

M. Huurre 1967

Valokuva (f. **34988**). Eerolan mäki

Eerolan talo on Kymijoen länsirannalla suunnilleen vastapäätä Nikelin huoltolaitosta. Talon lounaispuolella on korkeahko soramäki, jossa on suuri sorakuoppa. Mäellä on vanhoja rakennusten pohjia ja vanhoja kuoppia. Se on osittain laitumena. Maaperä on etupäässä karkeaa rapakivisoraa.

1966 löysi Hirviluoto paikalla käydessään kuopasta kivikautiseen asuinpaikkaan viittaavia löytöjä. Inventointimatalla tuli lisää löytöjä, joskin kaikki, mitä paikalta on, on sangen vähäistä.

Joka tapauksessa löytöjä tuli joka puolelta kuopan reunoilta ja myös kuopan vierellä olevan ladon N-puolelta. Alue on varsin rikkonainen, tutkittavaa aluetta lienee lähinnä kuopan itäpuolella.

KYMI

KARHULA II

EEROLANMÄKI

34988



EEROLAN MÄKI SORAKUOPINEEN
ETELÄSTÄ. TALO MIEN TAKANA.

M. HUURE 1967

Paikkaa koskevia tietoja

- 1966 A.L. Hirviluodon tarkastus
1967 M. Haurteen inventointi
1968 2.1. Rauhoitusmääräys n:o 2925, kuitattu 14.1.
1969 Kymenlaakson esihistorialliset kohteet s. 28: Kymi 18

KYMI
KARHULA 12
Kukkurmäki

peruskartta 3024 10 B

koordinaatit: x = 6717 80, y = 490 32, z = 17 $\frac{1}{2}$

kl Pernoo

- tl 1) Mikkola 1²⁵
2) Kallio 1³⁰
3) Vanhatalo 1⁵³
4) Vanhala 1¹⁸
5) Hurstila 1¹⁰⁸

- om. 1) Edvin Mikkola, mv. os. Pernoo, Nikeli
2) Oskari Ristola, mv. os. Ahvio, Inkeroinen
3) Oskari Vanhala, mv. os. Pernoo, Nikeli
4) Aarne Vanhala, mv. os. "-"
5) Artturi Ristola, mv. os. "-"

Kivikautinen asuinpaikka. II

Löydöt: KM 14949:1 keramiikkaa ym
15881 "-"
17321 "-"
17367 "-"

M. Huurre 1967

Valokuvapanoraama (f. 34989-90)

Kukkurmäki lännestä

Kukkurmäki on Kymijoen länsirannalla Pernoon koskien alapuolella, joen niemekkeessä, jonka pohjois- ja itäpuolitse joki virtaa. Se on tasisaisen peltoalueen keskellä oleva hiekkämäki. Uudella peruskartalla ei sen kohdalle ole piirretty korkeuskäyrää, mutta topografikartalla n:o 302410, painettu 1946, kiertää mäen lakea $17 \frac{1}{2}$ m:n apukäyrä, mikä pitänee paikkansa.

Mäki on varsin täyteen rakennettu. Sen etelä- ja itäosassa on tiheä rakennusrykelmä ja myös luoteisosassa on vanhojen rakennusten perustuksia, kellarikuoppia ym. Luoteisosan länsireunassa on hiekkakuoppa ja koillisosassa peltoa, muu osa on laidunmaana.

Mäestä on runsaasti kivikauden löytöjä, varsinkin keramiikkaa. Mikkolan vanha isäntä kertoi, miten hänen ollessaan pikkupoika löytyi Mikkolan pihasta (kartalla c) suuria saviruukunpaloja, joita pojat panivat kivelle ja murskasivat toisella kivellä. Ensimmäiset talteen saadut ruukunpalat ovat peräisin Mikkolan kellarin kohdalta mäen länsireunalta (kartalla a). Myöhemmin ovat koulupojat (mm Juha Mikkola ja Henry Vanhala) keränneet löytöjä hiekkakuopasta, jonka reunoilta löytöjä tuli myös inventoidessa. Parasta löytöaluetta näytti olevan kuopan alareuna.

Jokunen kvartsi tuli myös pellon yläosasta.

Kukkurmäen alue on pahasti rakennusten ym rikkomaa ja on epävarmaa, kannattaako siellä enää suorittaa kaivauksia. Mahdollisesti pellon puolella on vielä kaivettavaksi kelpaavaa aluetta.

Joen vastakkaisella puolella on Mäntymäen asuinpaikka (KARHULA 13).

KYMI
KARHULA 12
KUKKUMÄKI

34989

34990



KUKKUMÄKI KUVATTU LÄNSILOUNNASTA, TIENRISTEYKSESTÄ. OIK.
KUJALANTALO, SIITÄ VASEMMALLE MIKKOLAN YM. ULKORAKENNUKSIÄ.

a) KELLARI, JONKA KOHDALTA LÖYDÖT 14949:1, b) HIEKKAKUOPPA.

KYMIJOKI VIRTAA MÄENTAKANA. VAS. MÄNTYMÄEN ASUINPAIKKAA, KARHULA 13,
JONEN ITÄRANNALLA

M. HUURRE 1967

Paikkaa koskevia tietoja

1960	Verif. 14949
1966	A.L. Hirviluodon tarkastus
1967	M. Huurteen inventointi
1969	Kymenlaakson esihistorialliset kohteet s. 28: Kymi 19.

peruskartta 3024 10 B

koordinaatit: x = 6718 12, y = 490 00, z = 15-20 m

kl Korkeakoski

- tl 1) Mäntymäki 5³⁹
2) Kangasniemi 3⁴⁴
3) Osola 5⁶³
4) Raki 5¹³

- om. 1) Olavi Simola, mv. os. Laajakoski, Nikeli
2) Martti Eerola " " -"-
3) Pekka Osola " " Laajakoski, Kymi
4) Jalmari Raki " " -"- , Nikeli

Kivikautinen asuinpaikka. II

Löydöt: KM 15199, 17522 keramiikkaa ym.

M. Huurre 1967

Valokuva (f. 35001 - 02) Mäntymäki koillisesta
(f. 35003 - 04) Mäntymäki etelästä

Mäntymäki eli Talkulla (Talkkula) on Kymijoen itärannalla oleva hiekkamäki. Sen eteläpäässä on Kangasniemen talo, keskivaiheilla taas Mäntymäki. Mäen pohjoispään katkaisee vanha hiekkakuoppa, jonka pohjalla on rannassa Osolan huvila ja vanha aittarakennus, (peruskartta 3024 07 D). Mäen päällä on vielä Mäntymäen talon luoteispuolella huvila (Leo Laaksovirta).

Mäki on siis varsin rikkonainen. Ensimmäiset museoon tulleet löydöt (Jouko Eerolan ja Eero Simolan) ovat hiekkakuopan reunoilta, missä myös inventoidessa tuli löytöjä. Laaksovirran huvilan ympärillä oli keramiikkaa joka puolella, missä maa oli rikki. Mäntymäen ja Kangasniemen ympäristössä oli maa varsin ehjää, mutta hiukan löytöjä tuli myös Mäntymäen ja joen väliltä, samoin Kangasniemen eteläpuolelta rantaan vievältä polulta. Joen puoli on varsin kulunutta ja vierinyttä.

Mäen itärinteellä oli löytöjä Mäntymäen ulkorakennusten luoteispuolella olevan pellon yläosassa. Kangasniemen isäntä Martti Eerola oli löytänyt pari kivi kirvestä talonsa itäpuolelta pellostä, mutta tarkka paikka oli unohtunut.

KYMI
KARHULA 13
MÄNTYMÄKI

35001

35002



KUVA KOILLISESTA LAAJAKOSKENTIEN VARRESTA.

1. KANGASNIEMEN SAUNA, 2. KANGASNIEMI, 3. MÄNTYMÄEN ULKO-
RAKENNUKSET, 4. OSOLAN HIEKKAKUOPPA. 5. PYKINKOSKEN
ASUINPAIKKA (PEANOO 2)

35003

35004



KUVA ETELÄSTÄ KYMIJOEN YLI. 1. KANGASNIEMEN SAUNA,
2. KANGASNIEMI, 3. MÄNTYMÄEN TALO PUIDENTAKANA, 4. HUVILA
OSOLAN HIEKKAKUOPAN ROHJALLA. 5. PYKINKOSKEN ASUINPAIKKA.

Paikkaa koskevia tietoja

1960 Verif. 14949, kartalla n:o 1
1967 M. Huurteen inventointi
1968 2.1. Rauhoitusilmoitus n:o 2921 Jalmari Raki kuitattu 4.1. 68
 "- n:o 2922 Pekka Osola "- 3.1. 68
 "- n:o 2923 Olavi Simola "- 12.1. 68
 "- n:o 2924 Martti Eerola "- "30.12.67"!
1969 Kymenlaakson esihistorialliset kohteet s. 28: Kymi 20.

KYMI

KARHULA 14

Suljento

peruskartta 3024 10 B

koordinaatit: x = 6719 47, y = 492 13, z = 20

kl Eskola

tl Suljento 2⁶¹, 3⁸⁶

om. Pellervo Marttila, mv. os. Eskola Kymi

Kivikautinen asuinpaikka. III

Löydöt: KM 8979, 9087, 9089 Keramiikkaa ym

? 12438 reikäkiven teelmä, keramiikkaa

M. Huurre 1967

1928 saatiin museoon Kymistä kampakeramiikkaa, jonka mv. J.E. Marttila oli löytänyt hiekanotossa Suljennon suon itäreunalta. Seuraavana kesänä Äyräpää (Europaeus) tutki paikan.

Suljennon suo on Kymijoen itäpuolella, Laajakosken kylätien ja Karhulasta Hurukselan kautta Anjalaan vievän maantien välillä. Löytöpaikka on sen itäreunalla, n. 300 m Hurukselan tiestä. Täältä tieltä erkanee kilometripylvään 40/17 lähellä lounaaseen pelto- tie, jota pitkin pääsee viljelyksellä olevan suoalueen yli Laajakosken puolelle. Asuinpaikka on tämän tien kohdalla metsän reu- nassa.

Paikka on matala sorakumpare, länsi- ja eteläpuolella on peltoa, idässä pieni suolahdeke. Pohjoisessa matala notko erottaa sen metsärinteestä. Peruskartan korkeuskäyrä 20 m muodostaa tässä kapean pienen niemekkeen, jolla asuinpaikka on. Sen mukaan Äyräpään asuin- paikalle venäläisestä topografikartasta saama korkeus, 21 m, asuin- paikan rannaksi näyttää liian suurelta.

Kumpare on karkeahkoa soraa, paikoin on kalliokin näkyvissä. Vanha sorakuoppa, jonka luona kaivaus on ollut, on vielä jäljellä. Mitään ei näkynyt ja on mahdollista, että paikalla on tutkittu se mitä tutkimista on.

1950 tuli Metsäkulman koululta museoon kivikautisia löytöjä, jotka Hilikka Kaipainen oli löytänyt "n. 7 km Kymin asemalta Hurukselan kylään päin olevalta Suljennon suolta." Opettaja arvelee, että ne ovat Marttilan maalta, siis yllämainitulta kaivausalueelta. Inventoinnin yhteydessä ei paikka varmistunut. Mikäli ne ovat kaivetun alueen luota, on siinä vielä tutkittavaa. On kuitenkin hyvin mahdollista että ne ovat muualta suon laidalta.

Paikkaa koskevia tietoja

- 1928 Verif. 8979
- 1929 A. Europæuksen kaivaus
- 1929 23.11. Etelä-Suomi (leike top. arkistossa)
- 1932 Ailion muistiinpano
- 1950 Verif. 12438 (kiertokirje kansakouluille n:o 2315)
- 1951 Äyräpää: Ett unikt skifferföremål. Finskt Museum 1951
- 1960 G. Rosen: Kymin esihistoria s. 36-37
- 1967 M. Huurteen inventointi
- 1969 Kymenlaakson esihistorialliset kohteet s. 28: Kymi 21.

KYMI

KARHULA 23

Rookinvuori

peruskartta 3024 10 D

koordinaatit (vuori): $x = 6716\ 35$, $y = 499\ 55$, $z = 27\ \frac{1}{2}$

kl Saksala

tl

om.

Pirunpelto? Hävinnyt.

M. Huurre 1967

Blomqvist mainitsee kihlakuntakertomuksessaan (s. 38) että Marinkylän mäellä maantien varrella on hautakumpu ja (s. 39) että Saksalan Ruokinvuorella on "asunnon tapainen kivistä koottu ympyrä, jossa venäläinen kenraali olisi ollut paossa"

R. Rosenin mukaan (1918-20, s. 10-11) nämä tarkoittavat samaa paikkaa, Saksalassa Marinkylän rajalla olevaa Ruokin eli Rookinvuorta. Tämä vuori on Haminan maantien ja siitä Tavastilaan erkanevan tien kulmauksessa. Sen päällä on tanssilava. Rosen tarkasti paikan, mutta muutamia vuosia aikaisemmin oli paikalta otettu kivet tienkorjaukseen ja vain vähäisiä jätteitä oli jäljellä. Rosenin käsityksen mukaan paikalla on ollut luontainen kivikko.

1967 ei vuorella havaittu mitään. Sinänsä paikka sopisi hiihenkiukaillekin, mutta koska kivikosta ei ole mitään kuvausta, lienee luotettava Rosenin arvioon.

Paikkakunnalla kuulin, että Rookinvuoressa olisi rautarenkaita.

KYMI
KARHULA 24
Kupparkorpi

peruskartta 3024 10 D

koordinaatit: $x = 6716\ 75$, $y = 497\ 29$, $z = 27\ \frac{1}{2}$

kl Saksala

tl 5^6 , 4^{36}

om. Tauno Rainio, rakennusurakoitsija, os. Marinkylä Karhula.

Kivikautinen asuinpaikka. II

KM 17542, riipushioin, kvartsia ym

M. Huurre 1967

Saksalan kylän länsipuolella, sen ja rautatien välissä on laajahako hiekkanutmi, josta on ajettu paljon soraa ja hiekkaa, mm sinne on rautatieltä ollut pistoraide. Nykyisin on soranottoa alueen pohjoisosassa Kupparkorven alueella. Sorakuopat siellä ovat laajentuneet peruskartan tekemisen jälkeen. Niille tuleva tie lähtee Saksalan Metsäkulman tiestä Saukon talon paikkeilta.

Siinä, missä hiekkakuoppien pohjoispuolitse kulkeva tie kulkee aivan kuopan reunaa löytyi tieltä kvartssia ja palanutta luuta. Kuopan reunasta tältä kohdista löytyi myös kvartssia sekä reiällinen hiekin.

Tie paikalla on tehty vain kuorimalla pintaa ja kasaamalla maa tien pohjoisreunalle valliksi. Tien ja kuopan välillä on kapea kaistale koskemattomaa maata. Asuinpaikka on epäilemättä pääosin tuhoutunut. Maa on hienoa hiekkaa.

Alue on tässä loivasti pohjoiseen viettävää kuusikkorinnettä. Pohjoisessa on kosteaa maastoa: alava metsä (Muurassuo) ja niitty.

Paikkaa koskevia tietoja

- 1967 M. Hurteen inventointi
- 1968 Rauhoitusilmoitus n:o 2920, kuitattu 10.1.
- 1969 Kymenlaakson esihistorialliset kohteet s. 29: Kymi 22.

KYMI

KARHULA 25

Saukko

peruskartta 3024 10 D

koordinaatit: $x = 6716\ 72$, $y = 497\ 61$, $z = 25-27\ \frac{1}{2}$

kl Saksala

tl Saukko 4^{42} , 4^{44}

om. Leo Saukko, os. Metsäkulma, Tavastila

Kivikautinen asuinpaikka? II

Löydöt:? KM 3682:14 tasataltta

17541: poikkiteräinen kvartsinuoli, kvartsia

M. Huurre 1967

Tasataltan on museoon toimittanut Atle Salmi 1899. Sen on löytänyt n. 40 vuotta aikaisemmin Saukon talon isäntä Johannes soranotossa hietakankaasta n. $\frac{1}{2}$ km talosta länteen.

Löytöpaikka on sitä hiekkanutmea, jolla on Kupparkorven asuinpaikka (KARHULA 24). Tie siellä oleville nykyisille hiekkakuopille erkanee Saksalan Metsäkulman tiestä Saukon talon vaiheilla. Hiekkakuopalle vievästä tiestä haaraantuu n. 150 m kylätiestä lounaaseen pienempi harjulle nouseva metsätie. Siltä löytyi, n. 20 m tiehaarasta ylöspäin pieni poikkiteräinen nuolenkärki ja muutama epämääräinen kvartsinsiru. Epämääräinen kvartsi oli myös hiekkakuopalle vievältä tieltä, tiehaarasta hiukan länteen. Vähän korkeammalla tien pohjoispuolella olevan pienen hiekkakuopan reunoilta ei löytynyt mitään.

Maasto on koilliseen viettävää mäntyrinnettä, maaperä kivistä hiekkaa.

Varmana asuinpaikkana tätä ei voi pitää, kvartsinsirut ovat epämääräisiä ja nuolenkärki on voinut joutua paikalle esim. Kupparkorven asuinpaikan käyttäjien metsästysretkillä.

Paikkaa koskevia tietoja

- 1967 M. Huurteen inventointi
1968 Rauhoitusilmoitus n:o 2919
1969 Kymenlaakson esihistorialliset kohteet s. 29: Kymi 23.

KYMI
KARHULA 26
Tuuli

peruskartta 3024 10 D
koordinaatit: x = 6718 40, y = 499 82, z = 15-20

kl Tavastila
tl Tuuli 1⁶⁴
om. Elisa Tuuli, os. Tavastila

Kivikautinen asuinpaikka. III

Löydöt: KM 17540 keramiikkaa ym
17687 -"- "

M. Huurre 1967

Karhulan ja Haminan väliseltä maantieltä Kouvolaan vievän runkotien varressa on Tavastilassa lähellä Ylänummen rajaa hiekkakuoppa-alue, joka on laajentunut peruskartan tekemisen jälkeen. Maasto on melko tasaista hiekkanutmea, itäpuolella on kalliota.

Runkotien itäpuolella olevan ison hiekkakuopan pohjois- ja itäreunalta löytyi kivikautisen asuinpaikan rippeitä. Kuopan pohjoisosan kautta menee Niemelän talon kohdalta metsätie Vehkalahden rajalle. Kuopan itäreunasta tuli löytöjä tämän tien eteläpuolelta alueilta, missä pintamaa oli poissa. Löytöjä oli myös kuopan luoteisreunassa, metsätien pohjoispuolella. Tämän alueen pohjois- ja luoteispuolella on kivikkoa ja kalliota.

Hiekkakuopan pohjoispää näyttää osuneen keskelle asuinpaikkaa ja jäljellä on vain reunoja.

Kesällä 1968 A. Kehusmaa tutki paikkaa ja sitä voi pitää nyt loppuun tutkittuna.

Paikkaa koskevia tietoja

- 1967 M. Huurteen inventointi
- 1968 Rauhoitusilmoitus n:o 2918, kuitattu 10.1.68
- 1968 A. Kehusmaan kaivaus
- 1969 Kymenlaakson esihistorialliset kohteet s. 29: Kymi 24.

KYMI

KARHULA 27

Purola

peruskartta 3024 10 D

koordinaatit: $x = 6718\ 88$, $y = 498\ 57$, $z = 5-10$

kl Ylänummi

tl Jokirinne 13¹⁷

om. Elli Purola, os Ylänummi Tavastila

Kivikautisia irtolöytöjä?

M. Huurre 1967

Vastatessaan Muinaistieteellisen Toimikunnan kansakouluissa säilytettäviä muinaislöytöjä koskevaan kiertokirjeeseen ilmoitti Tavastilan opettaja F. Kontio 1950 (kirje n:o 2320), että ^{Erkki} Purola oli löytänyt kiviesineitä kaivaessaan talonsa perustuksia Ylänummella Nummenjoen varteen. Esineet oli luovutettu opettajan tietämän mukaan Kymenlaakson museoon.

Ainakaan 1957 laaditun Kymenlaakson museon (Kotka) luettelon jäljennöksessä ei tällaisia esineitä ole mainittu ja itse museo oli inventoinnin aikaan sellaisessa tilassa, ettei sieltä saanut mitään selvää, joten esineitten(?) kohtalo on epäselvä. Löytäjä itse on kadonnut sodassa.

Talo on joka tapauksessa aivan Nummenjoen itärannassa Aittokujan (ks. KARHULA 35) varressa. Paikka on alavaa savimaata ja korkeus merkitsee sitä, ettei siinä ole voitu asua kivi-kaudella.

Paikkakuntalaiset muistelivat, että paikalta oli löydetty kiviesineitten ohella myös eläimen jäännöksiä.

Ylänummen tunnetut kivistiset asuinpaikat ovat tästä $\frac{1}{2}$ - 1 km päässä.

KYMI
KARHULA 28
Hänni

peruskartta 3024 10 D

koordinaatit: x = 6718 94, y = 498 06, z = 10-15 m.

kl Ylänummi

tl Hänni 5²⁰

om. Kaarlo Hänni mv., os. Ylänummi, Tavastila

Kivikautinen irtolöytö

Kymi Tavastilan kk.: olkapääkirves

M. Huurre 1967

Esineen on löytänyt mv Eevert Hänni talonsa pellosta Timankankaalta. Löytöpaikka on Nummenjoen länsipuolella aivan rautatien varressa sen itäpuolella oleva pelto Timankankaan seisakkeelta n. $\frac{1}{2}$ km etelään. Se on savensekaista hiekkamaata (savea ajettu muualta), itään viettävä peltorinne. Löytö on peräisin rinteän yläosasta.

Nykyinen isäntä sanoi paikalla näkyneen saviastian palasia-kin. Sinänsä alue on asuinpaikaksi sopivaa maastoa, mutta mitään ei siinä inventoitaessa näkynyt. Tosin sen tarkastaminen oli kasvillisuuden vuoksi varsin hankalaa.

KYMI

KARHULA 29

Vilkki

peruskartta 3024 10 D

koordinaatit: x = 6719 48, y = 498 55, z = 15-20

kl Ylänummi

tl Ylistalo 14²²

om. Pertti Vilkki, os. Ylänummi, Tavastila
mv.

Kivikautinen asuinpaikka. II

Löydöt:?	KM 3677:1	kourutaltta
	12748	keramiikkaa ym
	13175	-"-
	17379	-"-
	17539	-"-

M. Huurre 1967

Kihlakuntakertomuksessaan mainitsee Blomqvist saaneensa Ylänummen Vilkin talosta pienen nuolenkärjen, joka kuitenkin oli hukkaantunut. A. Salmi puolestaan oli saanut kourutaltan Vilkin isännältä Tuomaalta. Kummankaan löytöpaikkaa ei ole tiedossa, epäilemättä ne ovat Ylänummelta, mutta eivät välttämättä Vilkin maalta.

1948 löysi G. Rosen kivikautisen asuinpaikan Vilkin eli Ylistalon maalta. Se on talosta n. 250 m pohjoiseen, Ylänummen Leirin tienhaarasta 200 m WNW, Juurikorpeen vievän kylätien pohjoispuolella. Paikalla on hiekkakuoppa, jonka reunoilla Rosen suoritti tutkimuksia 1952 ja josta yhä löytyy keramiikan muruja länsipäästä. Siellä ei kuoppa näytä laajenneen, mutta sen sijaan itäosasta on jatkuvasti otettu hiekkaa, joska ei suuria määriä. Itäreunoilta ei mitään asuinpaikan jälkiä näkynyt.

Alue on melko tasaista etelään viettävää hiekkakangasta, joka pohjoisessa ja koillisessa muuttuu kallioiseksi. Suurin osa paikasta lienee tuhoutunut hiekanotossa, mutta pieni kaivaus lienee vielä mahdollinen.

Tien varressa kuopan länsipään kohdalla olevalta Salosen tontilta ei tietävästi ole mitään löydetty. Löydötön oli myös hiekkakuoppa Vilkin kuopasta n. 50 m itään, kalliojyrkänteen juurella.

Muista Ylänummen asuinpaikoista on lähimpänä Kalliolan alue n. 100 m tästä länteen (KARHULA 30). Kysymyksessä voi olla yhtenäisenkin alue, mutta välimaasto on rakennusten ja tien rikkomaa.

Paikkaa koskevia tietoja

- 1885 A.R. Blomqvist s. 40
1899 Atle Salmi, verif. 3677:1
1950 G. Rosen: kertomus tutkimuksista 1948-50 s. 3-5
1952 G. Rosen: kaivauskertomus
1960 G. Rosen: Kymin historia s. 41-42
1961 Hirviluoto: tarkastus 1960
1967 M. Huurteen inventointi
1968 Rauhoitusilmoitus n:o 2903, kuitattu 8.1.
1969 Kymenlaakson esihistorialliset kohteet s. 29: Kymi 25.

KYMI
KARHULA 30
Kalliola

peruskartta 3024 10 D

koordinaatit: x = 6719 46, y = 498 4~~5~~, z = 15-20

kl Ylänummi

tl Kalliola 14³¹

om. Vilho Jaanu, mv, Ylänummi Tavastila

Kivikautinen asuinpaikka II

Löydöt: KM 17538 kvartsia ym

M. Huurre 1967

Kalliolan talo on Ylänummelta Juurikorpeen vievän kylätien pohjoispuolella, Ylänummen Leirin tiehaarasta n. 250 m WNW, Vilkin asuinpaikan luona olevan Salosen talon naapurina. Kylätien lounaispuolella, talosta n. 30 m WSW on taloon kuuluva kapea pelto, jonka lounaispuolitse menee peltotie. Maa on hiekkamultaa.

Tästä pellostä löytyi jonkin verran kvartsia ja Vilho Jaanu lie-
nee löytänyt siitä myös kivikirveen, joka kuitenkin ei ollut tal-
lessa.

Myös tien koillispuolen leikkauksesta löytyi asuinpaikkajätettä:
kivi-iskos ja hioimen pala, joten kylätie kulkee asuinpaikan yli.
Maaperä tien NE-puolella on kivikkoista hiekkamaata. Rinne kohoaa
melko jyrkkänä mäntykankaana, ylempänä on kallio.

N. 100 m tästä itään on Vilkin löytöpaikka (KARHULA 29) ja saman
verran luoteeseen Vilkin sahan luona oleva asuinpaikka (KARHULA
31). Kaikki nämä voivat kuulua samaan alueeseen, mutta toistaisek-
si on välillä löydöissä aukko.

Paikkaa koskevia tietoja

- 1967 M. Huurteen inventointi
1968 Rauhoitusilmoitus n:o 2917, kuitattu 5.1.68
1969 Kymenlaakson esihistorialliset kohteet s. 30: Kymi 26.

KYMI

KARHULA 31

Vilkin saha

peruskartta 3024 10 D

koordinaatit: $x = 6719\ 55$, $y = 498\ 38$, $z = 15-20$

kl Ylänummi

tl Vilkki 14¹⁷

om. Arvo ja Eero Vilkki, os. Ylänummi Tavastila

Kivikautinen asuinpaikka. II

KM 17537 keramiikkaa ym

M. Huurre 1967

Valok. (f. 35009) aluetta etelästä

Ylänummelta Juurikorpeen vievän tien varressa sen itäpuolella on n. 400 m Ylänummen Leirin tiehaarasta Vilkin sirkkelisaha. Se on tasaisella hiekkakankaalla n. 30 m kylätiestä. Kylätien toisella puolella on lautatarha.

Sahan kohdalta maantien itälaidan leikkauksesta löytyi keramiikkaa ja kvartssia n. 50 m matkalta sahalle vievästä tiestä Juurikorpeen päin. Löytöjä tuli myös sahalle menevän tien molemmilta puolilta n. 15 m matkalta kylätiestä lähtien. Sirkkelin luona ei näkynyt mitään.

Maaperä paikalla on hienoa hiekkaa. Saha-alue on aukeaa, sen ja tien välillä kasvaa pientä männikköä.

N. 100 m tästä kaakkoon on Kalliolan löytöpaikka (KARHULA 30) ja n. 150 m luoteeseen Nikkarimäen alue (KARHULA 32).

KYMI

KARHULA 31

VILKIN SAHA

35009



KUVA ETELÄSTÄ, YLÄNUHMEN KYLÄTIE
MENEÄ KUVAN POIKKI, OIKEALLA
ERKAANEE SIITÄ SAHALLE MENEVÄ TIE.
LÖYDÖT SEN JAKYLÄTIESEN VARSILTA.
VASEMMASSA LAIDASSA PÖIDENTAKANA
HEIKKISEN TALO, KS KARHULA 32

M. HUURDE-67

Paikkaa koskevia tietoja

- 1967 M. Huurteen inventointi
1968 Rauhoitusilmoitus n:o 2916
1969 Kymenlaakson esihistorialliset kohteet s. 30: Kymi 27

peruskartta 3024 10 D

koordinaatit(a): x = 6719 73, y = 498 23, z = 15-20

kl Ylänummi

tl a) Rantala 8⁵⁶

b) Santala 8⁵⁵

c) Koskela 8¹⁴

d) Myllypelto 8³¹

om. a) Antti Turpeinen, autoilija, os Ylänummi, Tavastila

b) Tauno Lääti, , -"-

c) Otto Nikkari, mv , -"-

d) Maija Heikkinen , -"-

Kivikautinen asuinpaikka. II

Löydöt: KM 3677:2	kaksoistaltta
12749	keramiikkaa ym
13176	-"-
13177	-"-
14682	-"-
15194	-"-
17536	-"-

Tavastilan kk: tasataltta, oikokirves

M. Huurre 1967

Valok. panoraama (f. 35005 - 08)
alue etelästä

1948 löysi G. Rosen kivikautisen asuinpaikan merkkejä Ylänummen kylästä Otto Nikkarin talon riihen luota. 1952 hän suoritti paikalla kaivauksen. Samana kesänä löysi kaivauksiin osallistunut koululainen Kalevi Kovakoski saviastianpaloja saman mäen toiselta reunalta. Tutkimansa löytöpaikan Rosen nimitti Nikkari I:ksi ja uuden löytöpaikan Nikkari II:ksi.

1959 Luho suoritti kaivauksen Nikkari II:lla ja 1961 jatkoi Varispaikan tutkimista. Koska koko mäki näyttää olevan yhtenäistä löytöaluetta, on se tässä nimitetty Nikkarinmäeksi. Se on osittain melko pahastikin rakennusten ja hiekanoton rikkomaa, mutta tutkittavaa aluetta siinä yhä riittää.

a) Rantalan alue 1. Nikkari II

Luhon ja Variksen kaivausalueet ovat sen hiekkakuopan luona, joka on Ylänummelta Juurikorpeen vievän tien lounaispuolella. Nummenjoen yli johtavan sillan eteläpuolella. Tiestä kuopan erottaa kapea maakaistale. Nykyisin kuoppaa ei ole juuri käytetty, se on täynnä tiilenmoskaa ym. Kuopan ja tien välisestä kaistaleesta löytyi hiukan keramiikkaa ym. Sitä oli myös tien koillisreunassa missä tien ja vanhojen hiekkakuoppien välillä on hiukan ehjää maata Suomelan ym taloihin vievän tien haarasta luoteeseen. Kauempana pohjoisessa ei näkynyt mitään, vaikka maaston puolesta asuinpaikka voisi jatkua sinne.

Sen sijaan asuinpaikka jatkuu hiekkakuopasta länteen, siitä n. 100 m, Rantalan talon luo. Löytöjä tuli mm taloon vievältä tieltä, kellarin luota ja talon länsipuolella olevalta pelloltakin. Talon ja kuopan välinen alue on pohjoiseen ja luoteeseen viettävää metsikköistä rinnettä.

Talon luoteispuolella on uusi hiekkakuoppa, mutta sen reunoilla ei näkynyt mitään. Se onkin alempana.

b) Santala

Rantalan naapurina etelässä on Santala, jonka pihasta on keramiikkaa, taltta ym (KM 15194:871-874). Taltta on löytynyt aivan Santalan ja Nikkarin rajalta. Paikalla oli 1967 keinu.

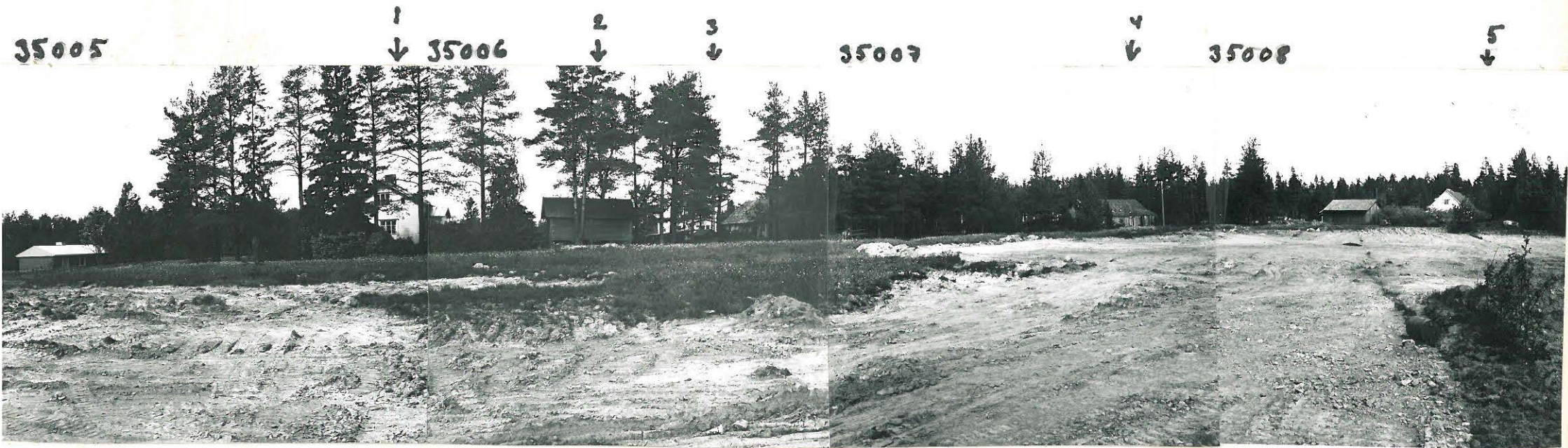
Alue on samaa asuinpaikkaa edellisen kanssa.

c) Koskela (Nikkari I)

Otto Nikkarin talo Koskela on Nikkarinmäen lounaisreunalla, Santalasta SSW. Sen pihasta löytyi piitä ja keramiikkaa ym. Alhaalla joen rannassa olevan uuden rakennuksen luona ei näkynyt mitään. Sen sijaan talon kaakkoispuolella olevan aitan luota, rantaan menevältä tieltä löytyi mm esineen pala. Riihi, jonka luona Rosen kaivoi (koordinaatit: x = 6719 67, y = 498 24, z = 20-25), on tästä n. 50 m NE.

d) Myllypelto

Heikkisen talo on Juurikorpeen vievän kylätien varressa. Sen lounaispuolella on lounaaseen viettävä peltorinne, josta ruokamulta on suureksi osaksi kuorittu ja viety pois. Alueella näkyi siellä täällä kvartsia.



NIKKARINMÄEN ASUINPAIKKA - ALUEEN ETELÄOSAA. VAS. RANNASSA OLEVA NIKKARIN VUOSI ASUINRAKENNUS.
 1. OTTO NIKKARIN TALO KOSKELA. 2. NIKKARIN AITTA. 3. SANTALANTALO PUIDEN TAKANA. 4. RIIHI (ROSEENIN KAIVAUS).
 5. HEIKKISEN TALO. ETUALALLA PELTO, JOSTA RUOKAMULTA KUORITTU.

M. HUURNE - 67

KYMI
 KARHULA 32
 NIKKARINMÄKI

Paikkaa koskevia tietoja

- 1899 Atle Salmi verif. 3677:2
1950 G. Rosen: kertomus tutkimuksista 1948-50
1952 G. Rosen: kaivauskertomus
1959 V. Luho: kaivauskertomus
1960 G. Rosen: Kymin historia s. 42
1961 M. Varis: kaivauskertomus
1967 M. Huurteen inventointi
1967 peruskarttalehti 3024 10 KARHULA (merkki alueella a)
1968 Rauhoitusilmoitus n:o 2912, (a)
 "- " 2913 (b) kuitattu 3.1.-68
 "- " 2914 (c)
 "- " 2915 (d)

1969 Kymenlaakson esihistorialliset kohteet s. 30: Kymi 28.

KYMI
KARHULA 33
Noveta

peruskartta 3024 10 D
koordinaatit: x = 6719 85, y = 498 12, z = 20

kl Ylänummi
tl Noveta I 3²⁰²
om. Pentti Jaanu, os. Ylänummi T A V A S T I L A

Kivikautinen asuinpaikka. II.

Löydöt: KM 17535 keramiikkaa ym

M. Huurre 1967

Vastapäätä Nikkarinmäkeä (KARHULA 32), Nummenjoen pohjoisrannalla, on Juurikorvesta Ylänummelle ja Tavastilaan vievien teiden välissä myös kivikautinen asuinpaikka. Mainittujen teiden välillä kulkee Ylänummen tien varressa olevan Paavolan pihan ja Novetan paltan kautta polku. Sen varresta, Novetan alueelta, löytyi vastaavatusta ojasta keramiikkaa pienen metsikön kohdalta. Metsikön eteläpuolella on peltorinne, jonka yläosasta tuli myös löytöjä. Maaperä on pehmeää hiekkaa.

Tavastilan tien varressa ei näkynyt mitään, ei myöskään Paavolan alueella. Sen sijaan Ylänummen tien itäreunasta löytyi pieni keramiikan muru. Ilmeisesti asuinpaikka siis jatkuu Paavolankin alueella ja siitä vielä itään, Viljo Päärnilän alueelle.

Paikkaa koskevia tietoja

- 1967 M. Huurteen inventointi
1968 Rauhoitusilmoitus n:o 2910, kuitattu 22. 1.
1969 Kymenlaakson esihistorialliset kohteet s. 30: Kymi 29.

KYMI

KARHULA 34

Murman

peruskartta 3024 10 D

koordinaatit: $x = 6719\ 48$, $y = 498\ 02$, $z = 20-25$

kl Ylänummi

tl Murman 3¹⁹¹

om. Aili Seppinen, os. Ylänummi, T a v a s t i l a

Kivikautinen irtolöytö

Tavastilan kansakoulu: oikokirves

M. Huurre 1967

Pirkko Päärnilä oli löytänyt kirveen perunan nostossa. Löytöpaikka on Nummen- eli Tavastilanjoen länsipuolella kulkevan kylätien ja rautatien välillä n. 100 m Timankankaan seisakkeelta pohjoiseen. Se on hiekkainen luoteeseen viettävä loiva peltorinne, jossa ei näkynyt asuinpaikan merkkejä.

Viljo Päärnilä kertoi tällaisia löytöjä ennen sanotun "ukonnauloiksi".

KYMI

KARHULA 35

Aittomäki

peruskartta 3024 10 D

koordinaatit: x = 6718 92, y = 499 68, z = 15

kl Ylänummi

tl 11¹³

om.

Rakennusten pohjia, aarrevalkea.

M. Huurre 1967

Ylänummen kylätieltä, Seppälän talon eteläpuolelta vie Nummenjoen rantaan Aittokujaksi sanottu pikkutie, jota joen länsipuolella on sanottu Kirkkokujaksi (siellä on myös Kirkkopelto). Ylänummen tiestä n. 150 m lounaaseen, Aittokujan kaakkoisreunalla on Aittomäeksi nimitetty laidunmäki.

Mäellä on rakennusten pohjia, joista ainakin osassa on myös tulisijan rauniot. Niistä löytyi tiiliä ym.

Paikalla on joskus palanut aarrevalkea. Tarinan innoittamana oli joku koiranleuka 1940-luvulla(?) talvi-iltana sytyttänyt paikalla karbidia ja saanut väkeä liikkeelle ihmettelemään ilmiötä.

KYMI
KARHULA 37
Kollinmäki

peruskartta 3024 10 B

koordinaatit (pelto): $x = 6717\ 30$, $y = 490\ 05$, $z = 20-25$

kl Pernoo

tl Ala-Vanhala 1¹³⁴

om. Aarne Vanhala, Pernoo, Nikeli

Kivikautinen irtolöytö?

? kirves

M. Huurre 1967

Ala-Vanhalan isäntä kertoi, että aikoinaan oli talosta n. 200 m lounaaseen, Kollinmäen laidalla olevasta pellostasta, löydetty kivikirves, joka oli sittemmin ollut Pernoon kansakoululla. Nyt koululla on kaksikin kirvestä, joiden löytöpaikka on tuntematon, mutta isäntä ei tunnistanut niistä kumpaakaan vaan sanoi Kollinmäen kirveen olleen suurempi.

Pelto on joka tapauksessa talon eteläpuolelta menevän tien varressa. Se on loivasti kaakkoon viettävää hiekkapeltoa, jonka tarkastus jäi tuloksettomaksi.

KYMI

KARHULA 38

Mikkola

peruskartta 3024 10 A

koordinaatit (talo): $x = 6713\ 56$, $y = 492\ 95$

kl Jäppilä

tl Mikkola

om.

Kivikautinen irtolöytö

KM 2997:8 kirves

M. Huurre 1967

1894 tuli J. Kaupin lähetyksessä mm kirves, joka on löydetty Kymen pitäjän Jäppilän kylän Mikkolan maalta. Tarkemmin ei löytöpaikkaa tiedetä.

Mikkolan talo on joka tapauksessa Kymijoen länsirannalla olevassa niemessä, jonka kohdalla joki haaraantuu Koivukosken ja Korkeakosken haaroiksi. Talon ympäristö on varsin hiekkaista maata, mm niemen kärjessä on laaja hiekanottoalue.

KYMI

KARHULA 39

Ala-Ritala

peruskartta 3024 10 A

koordinaatit: x = 6714 20, y = 493 40, z = 20-25

kl Laajakoski

tl Ala-Ritala 2³³

om. Pentti Mussalo, mv, os. Laajakoski, Kymi

Kivikautinen irtolöytö

Kymi, Kankaan kk : nelisivuinen oikokirves

M. Huurre 1967

Jorma Husu oli löytänyt kirveen Ala-Ritalan maalla Laajakoskelle vievän maantien länsipuolella olevan sorakuopan eteläreunasta. Paikka on lounaaseen viettävää sorarinnettä. Kirveen löytösyvyudeksi arvioitiin 50-60 sm.

Kuopan reunoilla ei näkynyt mitään mainittavaa.

KYMI

KARHULA 40

Kaivola

peruskartta 3024 10 A

koordinaatit(talo): x = 6714 32, y = 493 28

kl Laajakoski

tl Kaivola 3³⁰

om.

Kivikautinen irtolöytö

KM 14949:6 reikäkivi

M. Huurre 1967

1960 toimittivat Pernoon ja Kankaan koulujen opettajat museoon joukon kivikautisia löytöjä, joita koulupiirien oppilaat olivat löytäneet (kirje ja kartta verif.). Niiden joukossa oli suiponsoikea reikäkivi, joka on löydetty Kaivolan talon luota.

Paikka on Kymijoen itäpuolella, Laajakosken hautausmaasta n. 300 m SSW, Laajakosken maantien länsipuolella. Inventoinnin yhteydessä ei löytöpaikka selvinnyt tarkemmin. Alue on hiekkaista harjunrinnettä, 20 m korkeuskäyrä kulkee talon luota.

KYMI

KARHULA 41

Metsonkaski

peruskartta 3024 10 A

koordinaatit: $x = 6714\ 44$, $y = 493\ 48$, $z = 17\ \frac{1}{2}-20$

kl Laajakoski

tl Ala-Ritala 2³³

om. Pentti Mussalo, mv, os. Laajakoski, Kymi

Kivikautinen irtolöytö

Kymi, Kankaan kansakoulu: olkakirves

M. Huurre 1967

Esineen on löytänyt Eero Osola Ala-Ritalan talon Metsonkaski-nimisestä pellostä sokerijuurikasta harattaessa.

Paikka on Laajakosken maantien itäpuolella, Laajakosken hautausmaasta etelään. Se on loiva itään viettävä hiekkainen peltorinne, joka maastoltaan sopisi vaikka asuinpaikaksi. Mitään ei siinä enempää kuin lähistölläkään näkynyt, vaikka tarkastusmahdollisuudet olivat hyvät.

KYMI

KARHULA 42

Takala

peruskartta 3024 10 A

koordinaatit (talo): $x = 6714\ 98$, $y = 492\ 33$

kl Jäppilä

tl Takala

om.

Kivikautinen irtolöytö

KM 2997:9 tasataltta

M. Huurre 1967

Taltan on löytänyt emäntä Maria Takala Takalan maalta peltoa kynnettäessä (verif.). Kauppi 1894)

Takalan talo on Kymihoen länsirannalla Pernoon tien ja joen välissä. Tarkempi löytöpaikka on tuntematon, mahdollisesti se on joku talon luona oleva pelto.

20 m korkeuskäyrä kulkee talon luona.

Paikallistamattomia irtolöytöjä

- a) ins. Albert Collinin haltuun jäänyt
Suippohamarainen reikäkirves
Löydetty Pihkoon kylästä kauppias Kasilan maalta n. 1912.
Samalta paikalta lienee toinenkin kirves.
Kasilan talo on Pihkoon kylässä Kymijoen pienen sivuhaaran
rannassa (koord. x = 6711 86, y = 492 32), sen ympäristö
ei nouse paljon yli 10 m y.m.p. Epäselväksi jäi, missä Ka-
silan kauppa aikoinaan on ollut.
Insinööri Collin on kuollut ja kirveen nykyinen sijainti
on tuntematon. Siitä on kuitenkin piirros arkistossa.
- b) Pernoon kk
tasataltta
Pernoon koululle tuonut Henry Vanhala. Löytöpaikka tunte-
maton. Ehkä Lehtolan (om. Helmi Vanhala, koord. x = 6717 20,
y = 490 40) mailta Pernoon kylästä. Talon lähellä on kui-
tenkin myös asuinpaikkoja: Eerolan mäki (KARHULA 11) n.
300 m itään ja Kukkurmäki (KARHULA 12) n. 500 m pohjoiseen.
Ainakin viimeksi mainitusta tiedetään jo kauan sitten löy-
tyneen esineitä.
- c,d) Pernoon kk
itäkarjalainen tasataltta, oikokirves
Löytötiedot puuttuvat, esineet ovat ilmeisesti Pernoon
koulupiirin alueelta.
- e) Helilän kk, Karhula
tasataltta
Laajakosken kylästä.
- f) Satak.M. 5517
vasarakirveen puolikas
Löydetty Kymin Ylänummen kylästä Simo Simolan pellosta
1901.

g) KM 3677:3

tasataltta

Saatu Ylänummen Seppälän isännältä Tuomaalta. A. Salmi
1899. Seppälän talo on Ylänummen kylätien varrella (koord.
x = 6719 08, y = 498 75). Tuomas nimistä isäntää ei tie-
detty siellä olleen.

h) KM 2346:138

kourutaltta

Ylänummen kylästä. A. Juseliuksen kokoelma 1889.

Vrt. Blomqvist s. 41

i) Helilän kk. Karhula, kadonnut.

vasarakirves

Ylänummen kylästä pellon ojaa kaivettaessa.

1.	Pajuniitty	jauhinkivi
2.	Koirniitty	asuinpaikka ?
3.	4. SIPPOLA <i>anjala</i>	
4-5.	ANJALA SIPPOLA	
6.	<u>Mäyränmäki</u>	kivik. as.p. II.
7.	<u>Juurikorpi I</u>	" " II.
8.	<u>Juurikorpi II</u>	" " III.
9.	<u>Koivisniitynmäki</u>	" hauta. III.
10.	Hakala	" i.l.
11.	<u>Kapio</u>	" as.p. II.
12.	<u>Suuret niityt</u>	" " I.
13.	Suurenkorven pelto	" i.l.
14.	<u>Joutsenjoki S</u>	" as.p. II.
15.	<u>Joutsenjoki N</u>	" " II.
16.	<u>Metsäniitty</u>	" " II.
17.	Syvänojanpelto	" i.l.
18.	Uro	" "
19.	Heikkilä	" "

KYMI

JUURIKORPI 1

Pajuniitty

peruskartta 3024 11 B

koordinaatit: $x = 6726\ 10$, $y = 490\ 38$, $z = 20-25$

kl Huruksela

tl Metsälä 3³⁵

om. Sulo Pohjola, os. H U R U K S E L A

Irtolöytö, aika epävarma

Huruksela: jauhinkivi (yläkivi).

M. Huurre 1967

Valok. (f. 34974-75)

Mv. Sulo Pohjola oli löytänyt jauhinkiven omistamaltaan Pajuniityl-
tä, joka on Kymihoen pienen sivuhaaran, Valkamaanhoen, etelärannal-
la Hurukselan kylästä kaakkoon.

Löytöpaikka on tasaista savipeltoa, jossa ei näy mitään mainitta-
vaa. Jauhinkivi oli ollut kyntösyvyydellä n. 50 m pellon reunassa
olevasta ladosta ESE ja n. 35 m joesta etelään. Se jäi mainitun la-
don alle, mutta valokuvattiin.

Valkamaanhoen pohjoispuolella, tästä löytöpaikasta n. 200 m koil-
liseen, on löytöpaikka JUURIKORPI 2, jonka yhyeyteen jauhinkivikin
voi kuulua. N. 600 m länteen taas on löytöpaikka HURUKSELA 22 (KM
17364, hioin).

KYMI
JUURIKORAI 1
PAJUNITTY

34974



JAUHINKIVI

34975



SAMA

KYMI

JUURIKORPI 2

Koirniitty

peruskartta 3024 11 B

koordinaatit: $x = 6726$ 18, $y = 490$ 53, $z = 20-25$

kl Huruksela

tl Purtilo 3⁵²

om. Oiva Purtilo, os. H u r u k s e l a

Esihistoriallinen asuinpaikka? II.

Löydöt: Huruksela Purtilo: hiomalaaka

M. Huurre 1967

Valok. (f. 349 72-73)

Hurukselan kylässä on Purtilon talon pihassa kiertäen hangattu hioinlaaka, jonka Oiva Purtilo on löytänyt Koirniityn pellosta Hurukselan Heposaaresta. Heposaari on kylän kaakkoispuolella Kymijoen ja sen pienen sivuhaaran, Valkamaanjoen välissä oleva pitkä ja jokseenkin alava saari. Koirniitty on sen keskivaiheilta itään, hiesumaata olevaa loivasti itään ja etelään viettävää peltoa.

Hiomalaaka oli löytynyt pellon alaosasta, metsän reunassa olevasta ladosta n. 60 m SSE, Valkamaanjoen rannasta n. 20 m pohjoiseen. Ylempänä pellolla, ladon koillispuolella oli löytäjän kertoman mukaan ollut kolme kivistä tehtyä neliskulmaista tulisijaa, pituus 0,5-1 m. Niissä oli ollut laakakivipohja ja 25-30 sm korkuiset kivistä ladotut reunat, toinen pää avoin. Nämä liedet, joiden välit olivat olleet 4-5 m, oli hävitetty. Vielä kerrottiin, että pellosta oli löydetty myös "kivitaltta", joka oli taas hukkaantunut.

Inventoinnin aikaan alue oli heinällä ja sen tarkastaminen hankalaa. Koekuopista ei ollut mitään tulosta ja paikan luonne jäi selvittämättä. Hiomalaaka valokuvattiin. Se jäi Purtilon pihaan ja sovittiin, että se toimitettaisiin Hurukselan kylämuseoon.

Valkamaanjoen etelärannalla, tästä n. 200 m lounaaseen on löytöpaikka JUURIKORPI 1. Mahdollisesti sieltä löytynyt jauhinkivi kuuluu tässä kuvatun asuinpaikan (?) yhteyteen.

KYMI
JUURIKORPI &
KOJANIITTY

34972



HIMMALAANKA PURTILON TALON
PIHASSA.

34973



KUTEN VLLI

M. HUURAR 1963

KYMI

JUURIKORPI 6

Mäyränmäki

peruskartta 3024 11 C

koordinaatit: x = 6720 66, y = 497 53, z = 20

kl Ylänummi

tl Alho 12²³, Pohjola 12¹³

om. Tauno Päärnilä, os. Ylänummi, T A V A S T I L A

Volmari Päärnilä, os. " "

Kivikautinen asuinpaikka. II.

Löydöt: KM 13206: 1-2 poikkikirveen teräpuoliskoja 2

17534: kvartsia

Tavastilan kk: kourutaltoa, tasataltoa

19132

M. Huurre 1967

Valok. (f. 35010-11)

Kertomuksessaan Kymenlaakson tutkimuksista 1948-50 G. Rosen mainitsee painumia maassa ns. Kellokastarinmäen eli Mäyrämäen pohjoisrinteellä ja etelärinteellä olevassa kuopassa nokipe-säkkeen, jonka lähellä oli epävarmoja iskoksia. Hän mainitsee myös, että mv Viljo Päärnilällä oli hallussaan muutamia kivi-esineitä, jotka sittemmin on saatu museoon (KM 13206). 1954 kävi Luho niiden löytöpaikkaa tarkastamassa. Kirkkomäki, jolla nimellä paikka tässä yhteydessä esiintyy, on sama Mäyränmäki, jota Rosenkin on katsellut.

Paikka on Kotkan rautatien varressa, sen itäpuolella, Juurikorven asemalta n. 1 km kaakkoon. Itse Mäyränmäki on kivikkoisen metsämäki peltorinteen keskellä, sen eteläosassa on kaiveltuja kuoppia, jollaisen seinämässä Rosen on havainnut nokimaata. Inventoinnissa ei kuitenkaan havaittu mitään. Pellot ympärillä ovat hienoa hiekkaa. Rinteen alla, mäen itä- ja kaakkoispuolella on Kirkkonietty.

Viljo Päärnilän löytöpaikkaa en varmuudella saanut selville. Se on n. 10 m rautatiestä, mutta epäselväksi jäi, onko se mäen etelä- vai pohjoispuolella. Mäen pohjoispuolella olevalta Vierumaan pellolta lienee löytynyt kuitenkin Tauno Päärnilän hallussa ollut kourutaltta, joka on Tavastilan koululla. Näin ainakin tiesi hänen äitinsä Aune Päärnilä, vaikka Tauno Päärnilä itse arvelin löytyneen jostakin maantieltä. Vierumaan pelto oli inventoinnin aikaan osaksi laitumena, osaksi kesantona, eikä siitä saanut mitään selvyyttä.

Myös mäen eteläosasta tiesi Tauno Päärnilä jotain löytyneen, joskaan ei osannut tarkemmin sanoa, mitä. (Viljo Päärnilän esineet?). Täälläkin maa oli kesantona ja tarkastus sen vuoksi hankalaa. Ainoa löytö oli yksi kvartsi-iskos.

Volmari Päärnilä kuuluu löytäneen myös taltan Mäyränmäen alueelta, sen kaakkoispuoliselta pellolta. Se on joutunut jonnekin romujen joukkoon.

Täysin varmana asuinpaikkana ei Mäyränmäen aluetta voi pitää, mutta monet löydöt viittaavat sellaiseen ja maastokin on varsin sopiva.

KYMI
JUURIKORPI 6
MÄYRÄNMÄKI



KUVATTU VANHAN MAANTIEEN VARRESTA W - NW.
1. MÄYRÄNMÄKI . 2. JUURIKORPI I.

M. HUURRE 1967

Paikkaa koskevia tietoja

- 1950 G. Rosen, kertomus tutkimuksista 1948-50, s. 12
1953 Verif. 13206
1954 V. Luhon tark. Kymi Ylänummi Päärnilä
1967 M. Huurteen inventointi
1968 Rauhoitusilmoitus n:o 2908 (Tauno Päärnilä)
" n:o 2909 (Volmari Päärnilä)

KYMI

JUURIKORPI 7

Juurikorpi I

peruskartta 3024 11 C

koordinaatit: x = 6721 20, y = 497 36, z = 20

kl Ylänummi

tl Juurikorpi 3⁸³, Päärnälä 12⁵⁰

om. Juurikorven tehtaat, os. J U U R I K O R P I

Martti Hasanen, mv. " "

Kivikautinen asuinpaikka. II.

Löydöt: KM 12750:1-3, 5-31 keramiikkaa ym

17530:1- piitä, kvartsia

Sipoon suomalainen kk, Nikkilä: keramiikkaa.

KYMI

JUURIKORPI 7

Juurikorpi I

M. Huurre 1967

Valok. (f. 35011) ks JUURIKORPI 6

1949 paljastui Juurikorven tehtaitten savenottoalueella kivi-kautinen asuinpaikka, jota Rosen seuraavana vuonna tutki. Paikka on Juurikorven tehtaista n. 1 km kaakkoon, rautatien koillispuolella oleva metsäinen itään päin viettävä rinne. Vanhat hieka- ja savikuopat ovat metsittyneet eikä niiden seinämissä näy mitään. Rosenin tutkimaa kohtaa ei voinut tarkoin paikallistaa. Se on kuitenkin ollut alueen eteläosassa, lähellä Päärnilän tilan rajaa.

Päärnilän puolella maasto on peltorinnettä, joka sekini viettää itään. Ojan reunassa voi nähdä, että pinnassa on ohut hiekkerros, joka korkeammalle mentäessä vahvenee. Hiekan alla on savimaa. Paikalla on havaittavissa terassimuodostumaa.

Tämän pellon pohjoisosassa, siis lähellä Rosenin kaivauspaikkaa, oli pellon pinnalla jonkin verran kvartsia ja piitä. On siis ilmeistä, että asuinpaikka jatkuu pellon puolelle, mutta sen laajuus täällä jäi epäselväksi. Tehtaan alueella saven ja hiekanotto ovat nähtävästi tuhonneet paikan kokonaan.

Paikkaa koskevia tietoja

- 1950 G. Rosen: kertomus tutkimuksista 1948-50, top. ark.
1960 " : Kymin historia s. 40-41
1967 M. Huurteen inventointi
1968 Rauhoitusilmoitus n:o 2904, kuitattu 27. 2. 68

peruskartta 3024 11 C
koordinaatit: x = 6721 30, y = 497 34, z = 20

KYMI
JUURIKORPI 8
Juurikorpi II

kl Ylänummi
tl Juurikorpi 3⁸³, 3⁷⁷
om. Juurikorven tehtaat, os. JUURIKORPI

Kivikautinen asuinpaikka. III.

Löydöt: KM 12750:4 keramiikkaa

KYMI

JUURIKORPI

Juurikorpi 2

M. Huurre 1967

1949 paljastui Juurikorven tehtaitten alueella savenoton yhteydessä kivistä asuinpaikka, jonka jäännökset Rosen seuraavana vuonna tarkasti. Paikka on Juurikorven tehtaista n. 1 km kaakkoon, rautatien koillispuolella oleva metsäinen rinne. Täällä on tehtaitten entinen savi- ja hiekkakuoppa-alue nyt täysin metsittyneenä. Rosenin tutkimaa kohtaa ei voinut tarkoin paikallistaa. Ilmeisesti se on Päärnilän tilan rajasta eli asuinpaikasta JUURIKORPI 7 n. 100 m pohjoiseen, RN:oitten 3⁷⁷ ja 3⁸³ rajan vaiheilla.

Jo Rosenin käydessä paikalla oli se täysin hävinnyt, eikä hän itse löytänyt siitä mitään. Kaikki keramiikka - nuorakeramiikka - on savenottajien löytämää. Rosen olettaa paikan asuinpaikaksi eikä haudaksi pelkästään keramiikan laadun perusteella.

Paikkaa koskevia tietoja

- 1950 G. Rosen: kertomus tutkimuksista 1948-50, top. arkisto
1960 " : Kymin historia s. 52
1967 M. Huurteen inventointi

KYMI

JUURIKORPI 9

Koivisniityn-
mäki

peruskartta 3024 11 C

koordinaatit: x = 6721 07, y = 498 35, z = 15-20

kl Ylänummi

tl Koivisto 8⁹

om. Viljo Nikkari, os. Ylänummi T A V A S T I L A

Kivikautinen hauta. III.

Löydöt: KM 16348 vasarakirves, hioin

17533 nuorakeramiikkaa

17688 "

M. Huurre 1967

Valok. (f. 35012-13)

Heinäkuussa löysi Hannu Nikkari Viljo Nikkarin omistamasta hiekkakuopasta vasarakirveen ja hioimen. Eläinlääkäri Paavo Tapion ilmoitettua asiasta saatiin esineet Kansallismuseoon.

Paikka on Nummenjoen itäpuolella, n. 250 m koilliseen maantiestä Kotka-Kouvola. Koivisniitynmäki on pellon keskellä oleva pieni koivua ja havupuuta kasvava mäennyppylä. Maaperä on osaksi aivan hienoa pölyhiekkää, osaksi karkeampaa hiekkää, korkeimmalla kohdalla on kallio näkyvissä. Mäen kaakkoisosa on peltoa, inventoinnin aikaan perunalla. Lounaisreunalla taasen oli pieni matala hiekkakuoppa, josta löydöt olivat tulleet.

Inventoidessa löytyi kuopan itäreunasta n. 20 sm syvältä nuora-keramiikkaa ja siinä näkyi kulttuurimaata. Muualla kuopassa tai ympäristössäkään ei näkynyt mitään, vaikka tarkastusmahdollisuudet olivat hyvät. Metsikössä oli tosin muutama aivan epämääräinen kuopanne.

1968 suoritti Kehusmaa paikalla tarkistuskaivauksen, joka osoitti paikalla olleen haudan tuhoutuneen hiekan otossa käytännöllisesti katsoen kokonaan.

35012



2. KOIVISNIITYNMÄKI KESKELLÄ,
LÖYTÖPAIKKA LADONTAKANA KOIVU-
JEN LUONA. →↓ JUURIKORPI 12.
KUVATTU ETELÄSTÄ

35013



KOIVISNIITYNMÄKI ETELÄSTÄ
HIEKKAKUOPPA PUIDEN VÄLISÄ

Paikkaa koskevia tietoja

1964 verif. 16348
1967 M. Huurteen inventointi
1968 Rauhoitusilmoitus 2907, kuitattu 5. 1. 68
 Kehusmaan kaivaus

KYMI

JUURIKORPI 10

Hakala

peruskartta 3024 11 C

koordinaatit: $x = 6721\ 30$, $y = 498\ 70$, $z = 20$

kl Ylänummi

tl Hakala 14¹⁴

om. Leo Vilkki, os. T a v a s t i l a

Kivikautinen irtolöytö

Tavastilan kansakoulu 459 kourutaltoa

M. Huurre 1967

Esineen on löytänyt Leo Vilkki pellostaan, joka on Eerolan talosta n. 150 m pohjoisluoteeseen. Alue on loivasti etelään viettävää savihiekkaista peltoa. Inventoitaessa se oli kesannolla ja tarkastus jäi tuloksettomaksi. Maasto ei näytä asuinpaikaksi sovelialta.

Tavastilan kansakoululla on suuri joukko Leo Vilkin sinne antamia kiviä (n:ot 454-460). Ne ovat tätä kourutaltoa ja nähtävästi Nikkarinmäestä peräisin olevaa kirvestä (n:o 456) lukuunottamatta ajaltaan epämääräisiä hioimia, joita Vilkki on pelloiltaan löytänyt.

KYMI

JUURIKORPI 11

Kapio

peruskartta 3024 11 C

koordinaatit: x 6721 35, y = 498 ~~38~~, x = 20

kl Ylänummi

tl Ervinki 12⁵²

om. Leo Vilkki, os. T A V A S T I L A

Kivikautinen asuinpaikka. II.

Löydöt: KM 17532 kampakeramiikkaa

M. Huurre 1967

Nummenjoen itäpuolella kulkee Metsäkylän tieltä Matarniemen asuntoalueelle metsän ja niittyjen rajalla peltotie, johon yhtyy Kouvolan - Kotkan valtatieltä Koivisniitynmäen (ks JUURIKORPI 9) länsipuolitse tuleva kärrypolku. Lähellä tätä paikkaa, tien ja länsilounaaseen niittyladon luo vievän peltotien luoteiskulmauksessa on ison kiven juurella pieni hiekkakuoppa, josta inventointimatalla löytyi kampakeraamisia saviastianpalasia. Paikka on kuusimetsää kasvava länteen viettävä rinne, maaperä on hienoa hiekkaa. Asuinpaikan laajuutta ei saanut selväksi. Löytöpaikasta hiukan Matarniemeen päin on isomman tien varressa laajahkoja vanhempia hiekkakuoppia, jotka ovat jo maatuneita ja umpeen kasvaneita. Mitään ei näkynyt.

Kapiro on niittyalue löytöpaikan ja Nummenjoen välillä.

Koivisniitynmäen löytöpaikka on tästä vajaat 300 m etelään. Pohjoisessa taas on n. 100 m päässä asuinpaikka JUURIKORPI 12, jonka kanssa tämä voi olla samaa aluetta.

Paikkaa koskevia tietoja

- 1967 M. Huurteen inventointi
1968 Rauhoitusilmoitus n:o 2906, kuitattu 3. 1. 68
1969 M. Huurre: Kymenlaakson esihistorialliset kohteet.
Kymi 32

KYMI

JUURIKORPI 12

Suuret niityt

peruskartta 3024 11 C

koordinaatit: $x = 6721\ 48$, $y = 498\ 28$, $z = 20$

kl Ylänummi

tl Mujula 13⁴⁴

om. Johan Mujunen, os. T A V A S T I L A

Kivikautinen asuinpaikka. I.

Löydöt: KM 17531 keramiikkaa, taltta, piitä ym

M. Huurre 1967

Nummenjoen itäpuolella, Metsäkylän tieltä Matarniemen asunto-alueelle vievän metsätien varressa ovat Juurikorven Suuret niityt, pääasiassa jokseenkin alava niittyalue. Sen kaakkoisosan kulmauksessa, aivan metsätien länsipuolella on luoteeseen viettävä hiekkainen rinne.

Inventoinnin aikaan tässä rinteessä oli perunapelto, jota oli hyvä tarkastaa. Siitä löytyikin selvät asuinpaikan jäljet: keramiikkaa, piitä ym. Kovin laaja ei paikka liene: pellon etelä- ja itäpuolella on kallio näkyvässä. Koska maasto on varsin ehjä, sopii paikka I luokan kohteeksi.

N. 100 m tästä etelään on toinen asuinpaikka, JUURIKORPI 11. Kysymyksessä voi olla yhtenäinen alue, maaston puolesta ei siihen ole esteitä. Välialue on tiheämetsäistä rinnettä eikä sen tarkastus tuottanut tuloksia.

Paikkaa koskevia tietoja

- 1967 M. Huurteen inventointi
1968 Rauhoitusilmoitus n:o 2905, kuitattu 5.1. 68
1969 Kymenlaakson esihistorialliset kohteet. Kymi 33.

KYMI

JUURIKORPI 13

Suurenkorven
pelto

peruskartta 3024 11 C

koordinaatit: x = 6723 02, y = 498 66, z = 25

kl Ylänummi

tl Riihipelto 14³⁷

om. Tauno Ahvenainen, os. Ylänummi T a v a s t i l a

Kivikautisia irtolöytöjä

KM 13178	reikäkivi
13179	poikkikirves

M. Huurre 1967

1952 toi G. Rosen museoon kaksi kiviesinettä, jotka oli löydetty Ylänummen kylästä Suurenkorven pelloilta.

Suurikorpi on Joutsenjoen ja Suurvuoren välillä, Metsäkylän tiestä luoteeseen vievän metsätien pohjoispuolella. Se on pitkä N - S suuntainen pelto, jonka keskivaiheilta katkaisee Joutsenjokeen laskeva oja. Ojan kohdalla on notko, maasto nousee siitä etelään ja pohjoiseen.

Esineet lienee löytänyt Väinö Ahvenainen, joka pellon on kuokkinut. Tarkempia löytöpaikkoja ei tiedetty, mutta arveltiin pellon pohjoispäätä siksi alueeksi. Maa oli siellä lounaaseen viettävää hiesupeltoa, jossa ei mitään näkynyt. Pellon eteläosa oli laitumena.

KYMI

JUURIKORPI 14

Joutsenjoki S

peruskartta 3024 11 C

koordinaatit: x 6722 95, y = 498 07, z = 20

kl Ylänummi

tl Ylistalo 14²²

om. Pertti Vilkki, os. T A V A S T I L A

Kivikautinen asuinpaikka. II.

Löydöt: KM 7468:1 reikäkivi

17529 kvartsia, kivi-iskos

M. Huurre 1967

Valok. (f. 35014)

1918 Kymenlaaksossa kierrellessään sai R. Rosen Ylänummen Vilkin talosta särkyneen reikäkiven. Sen oli pari vuotta aikaisemmin löytänyt Aarne Vilkki ja lapset olivat sen särkeneet. Löytöpaikasta on Rosenilla karttaluonnos.

Paikka on nykyisin vesijättönä olevaan Nummenjärveen koillisesta laskevan pienen Joutsenjoen eteläpuolella, ent. järvenrannasta n. 350 m. Siinä pistää luoteeseen hiesuharjanteen pää, jonka kohdalla joki tekee mutkan pohjoiseen. Harjun pää on peltoa, maaperä hiesua.

Pellon lounaispuolella harjun juurella on ladon vieressä suuri siirtolohkare. Harjun päällä pellon keskellä niitä on pari pienempää. Rosenin kartan mukaan reikäkivi on löytynyt niiden luota, eteläpuolelta.

Inventoitaessa pellolta löytyi hiukan kvartsia ja kivi-iskos. Asuinpaikka on todennäköinen.

Tästä n. 250 m NNW on Joutsenjoen toisella puolella asuinpaikka
JUURIKORPI 15.

KYMI
JUURIKORPI 14
JOUTSENJOKI 5

35614



KUVATTU VILKIN LADOLTA PÖNJOISEEN.
REIKÄKIVI LÖYTÖNYT OIKEALLA NÄKYVIEN
KIVIEN LUOTA. →↓ JOUTSENJOKI N
(JUURIKORPI 15).

M. HUURU 1967

Paikkaa koskevia tietoja

- 1918 R. Rosen s. 6-8, karttaliite I
1967 M. Huurteen inventointi
1968 Rauhoitusilmoitus n:o 2903, kuitattu 8. 1. 68
1969 Kymenlaakson esihistorialliset kohteet. Kymi 36.

KYMI

JUURIKORPI 15

Joutsenjoki N

peruskartta 3024 11 C

koordinaatit: $x = 6723\ 18$, $y = 497\ 94$, $z = 17,5$

kl Ylänummi

tl Koivula 7⁴

om. Eino ja Väinö Heikkilä, os. J U U R I K O R P I

Kivikautinen asuinpaikka. II.

Löydöt:

KM 17528 kvartsia

KYMI

JUURIKORPI 15

Joutsenjoki N

M. Huurre 1967

Valok. (f. 35014) ks JUURIKORPI 14

Nykyisin vesijättönä olevaan Nummenjärveen Juurikorvessa laskee koillisesta pieni Joutsenjoki. Sen pohjoispuolella, n. 100 m jyrkästä mutkasta luoteeseen ja saman verran Metsäkylän tieltä tulevasta metsätiestä lounaaseen on loivan savikkoisen pellon keskellä pieni hiekkakumpare. Sen päällä on isohkoja maakiviä, mutta niistä huolimatta kumpu on kokonaan peltoa. Luoteisreunalla on puretun ladon paikka.

Kumpareen päältä, varsinkin sen luoteisosasta, löytyi jonkin verran kvartsia, joten asuinpaikka on mahdollinen.

Paikkaa koskevia tietoja

- 1967 M. Huurteen inventointi
1968 Rauhoitusilmoitus n:o 2902
1969 Kymenlaakson esihistorialliset kohteet: Kymi 37

KYMI

JUURIKORPI 16

Metsäniitty

peruskartta 3024 11 C

koordinaatit: x = 6723 35, y = 497 07, z = 20-25

kl Ylänummi

tl Metsäniitty 10²¹

om. Eino Poutanen, mv., os. J U U R I K O R P I

Kivikautinen asuinpaikka. II.

Löydöt: KM 17363 keramiikkaa ym

M. Huurre 1967

Valok. (f. 35015)

Metsäniityn talo on Juurikorven asemalta n. 1.5 km pohjoiskoilliseen, pienen Uronjoen itäpuolella. Pohjoisessa on metsäinen ja paikoin louhikkoinen Metsäniitynmäki. Mäen lounaisosassa, talosta n. 250 m pohjoiseen, Uronjoen varressa oleville pelloille mäen yli vievän tien varressa sen itäpuolella on pienehkö hiekkakuoppa, josta on otettu hiekkaa kotitarpeeksi. Maa on jokseenkin karkeaa hiekkaa ja soraa.

Tästä hiekkakuopasta oli koululainen Pentti Poutanen löytänyt palan varhaiskämpakeramiikkaa (I:2) ja inventointi osoitti, että siinä on asuinpaikka. Alueen laajuus jäi kuitenkin selvittämättä.

KYMI
JUURIKORPI 16
METSÄMITTY

35615



METSÄNIITYNMÄEN SORAKUOPPA

M. HUUVAE 1967

Paikkaa koskevia tietoja

1967 M. Huurteen inventointi

1968 Rauhoitusilmoitus n:o 2901, kuitattu

KYMI

JUURIKORPI 17

Syvänojanpelto

peruskartta 3024 11 C

koordinaatit: $x = 6723\ 62$, $y = 495\ 80$, $z = 20-25$

kl Ylänummi

tl Uutela 2⁴¹

om. Topi Päärnälä, os. T a v a s t i l a

Kivikautinen irtolöytö

? reikäkivi

M. Huurre 1967

Eero Nikkari oli löytänyt joskus nuijamaisen reikäkiven ns. Syvänojan pellon itälaidasta, missä se oli ollut sammalten välissä. Mahdollisesti joku on heittänyt sen siihen pellostä.

Syvänojan pelto on maantien Kotka - Kouvola länsipuolella, sen ja Uronjoen välillä. Se on kahden soraharjanteen välillä. Se on kahden soraharjanteen välillä oleva N - S suuntainen varsin tasainen pelto. Inventoinnin aikaan se oli heinäillä ja vaikeasti tarkastettava.

KYMI

JUURIKORPI 18

Uro

peruskartta 3024 11 C

koordinaatit: $x = 6723\ 75$, $y = 495\ 57$, $z = 25-30$

kl Ylänummi

tl Uro 14²⁴

om. Topi Päärnälä, os. T a v a s t i l a

Kivikautisia irtolöytöjä

Tavastilan kk.: oikokirves, reikäkivi

M. Huurre 1967

Syvänojan pellon (JUURIKORPI 17) länsipuolella on sen ja Uronjoen välillä soraharjanne, jonka länsireunassa on laajoja sorakuoppia. Vanhemmat niistä ovat jo maatuneet ja peruskartalla ne näkyvät vain korkeuskäyrien mutkana. Sen sijaan niistä länteen oleva tuoreempi kuoppa on kartallakin kuoppana. Maa on soraa ja hiekkaa, alempana saviseempää. Alueella on paljon ketun tai mäyrän koloja.

Täältä on Topi Päärnilä löytänyt Tavastilan koululla olevat kirveen ja reikäkiven. Viljo Päärnilä (ed. veli) tosin väitti kirveen olevan peräisin Mäyränmäen paikkeilta (ks. JUURIKORPI 6), mutta aikaisemmin saadut löytötiedot (samoin kuin T. Päärnilä nytkin) puhuvat Uron sorakuopasta. Tarkemmin ei löytökohtaa saanut selville.

KYMI

JUURIKORPI 19

Heikkilä

peruskartta 3024 11 C

koordinaatit: x = 6720 98, y = 498 94, z = 20-25

kl Ylänummi

tl Heikkilä 7⁵

om. Kalle Heikkilä, os. T a v a s t i l a

Kivikautisia irtolöytöjä?

? kourutaltoa, tasataltoa

M. Huurre 1967

Heikkilän talo on Ylänummelta Vehkalahten Metsäkylään vievän maantien varressa. Talon isäntä Kalle Heikkilä kertoi isävainajansa löytäneen joskus kouruteräisen kivitaltan kalliolta talon ulkorakennusten takaa. Toinen taltta oli löytynyt talon läheltä pellostä. Kumpikin ovat nyttemmin tietyttömissä.

Talon pohjoispuolella on kallioinen soramäki, jonka laidasta kourutaltta siis oli löytynyt (koordinaatit). Sen länsilaitaa leikkaa peltotie, jonka varresta on otettu hiekkaa. Mitään mainittavaa ei paikalla näkynyt. Toinen taltta on loivalta savipelloilta talon länsi- tai lounaispuolelta. Tarkempi paikka on tuntematon.