

# Kärkölä

## inventointi 2001

Nina Strandberg



MUSEOVIRASTO

## KÄRKÖLÄ

Museovirasto, arkeologian osasto

Inventoija: FM Nina Strandberg

Kärkölen kunnassa ei ole aikaisemmin tehty koko kuntaa kattavaa perusinventointia. Vuonna 1975 Arja Nissinen on käynyt tarkastamassa Koskipään kivikautisen asuinpaikan. Kärkölen alueelta tunnettiin arkeologian osaston arkistotietojen perusteella 30 irtolöydöksi luokiteltavaa löytöä, näistä 25 kivikautisia ja 5 rautakautisia.

Kärkölen kunnan perusinventointi ajankohtaistui alkusyksystä 2001 sen jälkeen, kun arkeologian osastolla oli todettu määrärahoja jääneen jäljelle inventointiin tarvittava määrä. Kärkölä täytti tälle inventoinnille asetetut kolme ehtoa: inventoitavan kunnan pitää sijaita lähellä pääkaupunkia, sen on oltava kohtalaisen pienialainen ja mieluiten kunnassa ei ole aikaisemmin suoritettu arkeologista inventointia.

Inventoinnille oli asetettu tavoitteeksi irtolöytöjen paikallistaminen ja tarkastaminen sekä erityisesti uusien kiinteitten muinaisjäännekohteitten etsimisen. Suurin osa irtolöytöpaikoista oli mahdollista paikallistaa mutta niiden perusteella ei saatu esille uusia asuinpaikkoja. Kärkölästä tunnetaan inventoinnin jälkeen edelleen yksi kivikautinen asuinpaikka ja löytyi tai paremminkin tarkennettiin yksi löytöpaikka uhrilähteeksi. Inventoinnissa löytyi kuitenkin joitain historiallisen ajan muinaisjäänneksiä sekä kiviröykkiöitä, joista osa on selviä viljelysröykkiöitä, osa mahdollisesti historiallisella ajalla kasattuja kiviröykkiöitä.

Löydöt:-

Kenttätyöaika: 10.-28.9 ja 4.-12.10.2001

Tutkimuskustannukset: Museovirasto, arkeologian osasto

Tutkimusraportti: N. Strandberg 31.1.2002 Museoviraston arkeologian osaston arkistossa.

## SISÄLLYS

1. JOHDANTO	2
2. LYHYT KOHDELUETTELO	3
Kiinteät muinaisjäännökset	
Historiallisen ajan kohteet	
Tentatiivikohteet	
Löytöpaikat (paikannetut kohteet)	
Löytöpaikat (vailla tarkempia löytötietoja)	
3. KOHDEKUVAUKSET	9
4. MUUT TARKASTETUT KOHTEET	48
Negatiiviluettelo 122548-122574	50
Dialuettelo 47984-47802	51
Kuvataulut	52

*LIITE, yleiskartta*

## 1. JOHDANTO

Kärkölen kunnan perusinventointi ajankohtaistui alkusyksystä 2001 sen jälkeen, kun arkeologian osastolla oli todettu määrärahoja jääneen jäljelle inventointiin tarvittava määrä. Kärkölä täytti tälle inventoinnille asetetut kolme ehtoa: inventoitavan kunnan pitää sijaita lähellä pääkaupunkia, sen on oltava kohtalaisen pienialainen ja mieluiten kunnassa ei ole aikaisemmin suoritettu arkeologista inventointia. Kärkölen inventoinnille asetin tavoitteeksi irtolöytöjen löytöpaikkojen paikallistamisen ja tarkastamisen uusien asuinpaikkojen toivossa sekä uusien kiinteitten muinaisjäännöskohteitten etsimisen. Maastotyö tehtiin 10.9.-28.9 ja 4.10.-12.10.2001 melko huonojen sääolosuhteitten vallitessa.

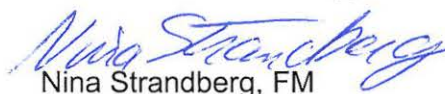
Kärkölä on laajuudeltaan 259 km<sup>2</sup> ja sijaitsee Päijät-Hämeen lounaiskulmassa, Lahdesta 25 km lounaaseen, Riihimäeltä 30 km koilliseen, Helsingistä 90 km pohjoiseen. Maisema on vaihteleva, se syntyy peltoaukeista, metsäsaarekkeista ja harjuilla ja mäillä olevista metsistä. Kärkölä sijaitsee Salpausselän kahdella puolella. Hausjärveltä päin tullessaan Salpausselkä suuntautuu koillista kohden kapeana harjanteena. Harjanne katkeaa Teuronjoen laaksossa ja päättyy Oriharonjärven etelärannalla. N. 2 km itään järvestä harju näkyy jälleen, kulkien jälleen koillista kohti. Myllykylän kohdalla Teuronjoki katkaisee taas harjun, joka kohoaa joen toisella rannalla Myllymäkenä 136 m:n korkeuteen. Salpausselkä jatkuu edelleen yhtenäisenä selänteenä koilliseen. Kirkonkylän kohdalla Salpausselkään yhtyy katkonainen harjannejo, jonka kumpuja näyttäytyy Lappilan aseman pohjoispuolella sekä Levijärven länsirannalla, Santakuopanmäkenä ja Hiidenmäkenä, joissa korkeus on paikoin yli 131 m. Kirkonkylän kohdalla tämä lieve laajenee tasanteeksi, jonka ylin kohta on 147 m korkea. Kirkonkylän kohdalle päättyy myös kolmas harjusystemi, joka kulkee katkonaisena kaakkoon päin halki Kärkölen eteläosan pitkin Mäntsälään johtavaa maantietä ja joka Järvelässä on nimeltään Kukonmäki. Kirkonkylän tasanteelta Salpausselkä jatkuu koilliseen ensin toisiaan seuraavina pyöreäpiirteisinä kumpuina, mutta Maavehmaan kohdalla se kohoaa selväksi harjanteeksi. Kärkölen puolelta Salpausselkä jatkuu laajeten Hollolan puolelle.

Kärkölä on järviköyhää seutua. Järvistä suuri osa on kuivattu, mm. Levijärvi, nyk. suo ja kunnan eteläosassa sijaitseva Metjärvi, jonka keskellä tosin on vielä vesisilmäke. Muita soita ovat Järvelän taajaman itäpuolella Isosuo ja Äväntsuo, Hähkäniemessä Luutasuo ja Lehmiaronsuo sekä Kanasuo Lappilassa. Joista merkittävin on useaan kertaan perattu ja ruopattu Teuronjoki, jonka koskissa on aikoinaan sijainnut useampi mylly. Hämeenkosken Pääjärvestä mutkaisena ja koskisenakin etelään ja länteen virtaava Teuronjoki on ilmeisesti ollut tärkeä kulkureitti esihistoriallisena aikana. Lisäksi on mainittava kunnan itäosassa sijaitseva Porvoonjoen latvahaara, Äväntjoki. Kookkain järvi on Järvelän taajaman länsipuolella oleva Valkjärvi, jonka pintaa on laskettu mutta siitä suurin osa on jäänyt järveksi.

Kärkölen kunnassa ei ole aikaisemmin tehty koko kuntaa kattavaa perusinventointia. Vuonna 1975 Arja Nissinen on käynyt tarkastamassa Koskipään kivikautisen asuinpaikan. Kärkölen alueelta tunnettiin arkeologian osaston arkistotietojen perusteella 30 irtolöydöksi luokiteltavaa löytöä, näistä 25 kivikautisia ja 5 rautakautisia. Kärkölästä tunnetaan inventoinnin jälkeen edelleen yksi kivikautinen asuinpaikka ja löytyi tai paremminkin tarkennettiin yksi löytöpaikka uhrilähteeksi.

Löytöpaikkojen paikallistuksessa ja yleisessä Kärkölä - tietoudessa Anja Suomi on antanut korvaamatonta apua. Samoin Raimo Nihtilä, Ismo Lehmusto, edellisen isä ja Riitta Kokko-Parikka ovat auttaneet minua Kärkölen menneisyyden selvittämisessä.

Helsingissä 31.1.2002

  
Nina Strandberg, FM

## 2. LYHYT KOHDELUETTELO

### Kiinteät muinaisjäänökset

<b>1</b>	<b>Koskipää</b>	Mj tunnus	316 01 0001
Mj tyyppi	Asuinpaikka	Peruskartta	2133 07 LAPPILA
Mj alatyyppe		x	6749 81
Ajoitus	kivikautinen	y	2562 35
Rauhoitusluokka	2	z	n. 85
Sijainti	Kärkölen kirkosta 9,1 km länsilounaaseen.		
<b>2</b>	<b>Matinladonpellon lähde</b>	Mj tunnus	316 01 0002
Mj tyyppi	Kulttipaikat	Peruskartta	2133 09 HÄMEENKOSKI
Mj alatyyppe	uhrilähde?	x	6762 58
Ajoitus	kivi/rautakausi	y	2567 78
Rauhoitusluokka	2	z	107,5
Sijainti	Kärkölen kirkosta 2,3 km pohjaiseen.		

### Historiallisen ajan kohteet

	<i>iso - Sattiala</i>		<i>1000 00 5440</i>
<b>1</b>	<b>Ämmänkivi</b>	Mj tunnus	<del>316 01 0003</del>
Mj tyyppi	Kulttipaikat	Peruskartta	2133 08 KÄRKÖLÄ
Mj alatyyppe	tarinapaikat	x	6757 67
Ajoitus	historiallinen	y	2568 28
Rauhoitusluokka	?	z	125
Sijainti	Kärkölen kirkosta 840 m pohjoiseen.		
	<i>Rudanselän hautausmaasta</i>		<i>316 50 003</i>
<b>2</b>	<b>Järvelä Sirkkovierunmäki</b>	Mj tunnus	<del>316 01 0004</del>
Mj tyyppi	Hautapaikat	Peruskartta	2133 08 KÄRKÖLÄ
Mj alatyyppe	hautausmaat	x	<del>6750 17</del>
Ajoitus	historiallinen	y	<del>2569 29</del>
Rauhoitusluokka	<del>x</del> 2	z	n. 100-110
Sijainti	Kärkölen kirkosta 6,7 km etelään.		
			<i>1000 00 5441</i>
<b>3</b>	<b>Kolu</b>	Mj tunnus	<del>316 01 0005</del>
Mj tyyppi	Hautapaikat	Peruskartta	2133 10 KEITURI
Mj alatyyppe	hautakummut	x	6745 54
Ajoitus	historiallinen	y	2570 62
Rauhoitusluokka	?	z	110
Sijainti	Kärkölen kirkosta 11,5 km etelään.		
			<i>1000 00 5442</i>
<b>4</b>	<b>Pekkalankalliot</b>	Mj tunnus	<del>316 01 0006</del>
Mj tyyppi	Raaka-aineen hankintapaikat	Peruskartta	2133 10 KEITURI
Mj alatyyppe	louhokset	x	6747 78
Ajoitus	historiallinen	y	2571 52
Rauhoitusluokka	?	z	130
Sijainti	Kärkölen kirkosta 9,5 km eteläkaakkoon.		

## Tentatiivikohteet

<b>1 Vasaramäki</b>		Mj tunnus	1000 00 5443 <del>316-00-0001</del>
Mj tyyppi	Kivirakenteet	Peruskartta	2133 10 KEITURI
Mj alatyyppe	latomukset	x	6742 02
Ajoitus	ajoittamaton	y	2577 40
Rauhoitusluokka	?	z	105
Sijainti	Kärkölen kirkosta 17,2 km kaakkoon.		
<b>2 Kukonmäki E</b>		Mj tunnus	1000 00 5444 <del>316-00-0002</del>
Mj tyyppi	Kivirakenteet	Peruskartta	2133 08 KÄRKÖLÄ
Mj alatyyppe	latomukset	x	6752 10-16
Ajoitus	ajoittamaton	y	2568 65
Rauhoitusluokka	?	z	110-130
Sijainti	Kärkölen kirkosta 4,7 km etelään.		
<b>3 Kukonmäki P</b>		Mj tunnus	1000 00 5445 <del>316-00-0003</del>
Mj tyyppi	Kivirakenteet	Peruskartta	2133 08 KÄRKÖLÄ
Mj alatyyppe	latomukset	x	6753 14
Ajoitus	ajoittamaton	y	2567 84
Rauhoitusluokka	?	z	110
Sijainti	Kärkölen kirkosta 3,7 km etelään.		
<b>4 Rajala</b>	<i>Iso-Sattiala Rajala</i>	Mj tunnus	1000 00 5446 <del>316-00-0004</del>
Mj tyyppi	Röykkiöt	Peruskartta	2133 09 HÄMEENKOSKI
Mj alatyyppe	viljelyröykkiöt	x	6761 28
Ajoitus	historiallinen	y	2565 30
Rauhoitusluokka	?	z	n. 100
Sijainti	Kärkölen kirkosta 5,5 km koilliseen.		
<b>5 Rakokallio</b>		Mj tunnus	1000 00 5447 <del>316-00-0005</del>
Mj tyyppi	Kivirakenteet	Peruskartta	2133 10 KEITURI
Mj alatyyppe	latomukset	x	6749 71
Ajoitus	ajoittamaton	y	2574 17
Rauhoitusluokka	?	z	120
Sijainti	Kärkölen kirkosta 9,3 km kaakkoon.		

## Löytöpaikat (paikannetut kohteet)

Kärkölen kunnan alueelta on löytynyt 30 irtolöytöä ja kaksi tiedossa olevaa haapiota, joista on laadittu luettelo peruskarttalehdittäin. Jos löytö on pystytty paikallistamaan, sen koordinaatit on ilmoitettu löytöpaikalle, muussa tapauksessa koordinaatit ovat löytötiedoissa mainittuun taloon. Joitain irtolöytöjä ei ole voitu paikallistaa kuin kylän alueelle, jolloin koordinaatteja ei luonnollisesti voi ilmoittaa.

<b>1 Lappilan asema</b>		Mj tunnus	1000 00 5448 <del>316-04-0001</del>
Mj tyyppi	Löytöpaikka	Peruskartta	2133 07 LAPPILA
Löydöt	KM 8775 alkeellinen	x	6749 36
	kirves	y	2563 74
Ajoitus	kivikautinen	z	n. 90
Sijainti	Kärkölen kirkosta 8,6 km lounaaseen.		

<b>2</b>	<b>Tupala</b>			<i>1000 00 5440</i>
Mj tyyppi	Löytöpaikka	Mj tunnus	<del>316-04-0002</del>	
Löydöt	KM 3298:3 kivikirves	Peruskartta	2133 07 LAPPILA	
Ajoitus	kivikautinen	x	6749 70	
		y	2562 19	
		z	n. 95	
Sijainti	Kärkölän kirkosta 9,8 km länsilounaaseen.			
<b>3</b>	<b>Tupalanpelto</b>			<i>1000 00 5450</i>
Mj tyyppi	Löytöpaikka	Mj tunnus	<del>316-04-0002</del>	
Löydöt	KM 16237:1-2 kivikirveitä	Peruskartta	2133 07 LAPPILA	
Ajoitus	kivikautinen	x	6749 50	
		y	2563 25	
		z	n. 92,5	
Sijainti	Kärkölän kirkosta 9,5 km länsilounaaseen.			
<b>4</b>	<b>Mäkelä</b>			<i>1000 00 5451</i>
Mj tyyppi	Löytöpaikka	Mj tunnus	<del>316-04-0004</del>	
Löydöt	KM 1927 vasarakirves	Peruskartta	2133 07 LAPPILA	
Ajoitus	kivikautinen	x	6749 03	
		y	2563 48	
		z	n. 95	
Sijainti	Kärkölän kirkosta 9,1 km lounaaseen.			
<b>5</b>	<b>Anttila</b>			<i>1000 00 5452</i>
Mj tyyppi	Löytöpaikka	Mj tunnus	<del>316-04-0005</del>	
Löydöt	KM 12305 rautainen nuolenkärki	Peruskartta	2133 07 LAPPILA	
Ajoitus	rautakautinen	x	6748 98	
		y	2564 28	
		z	95	
Sijainti	Kärkölän kirkosta 8,6 km länsilounaaseen.			
<b>6</b>	<b>Lehtola</b>			<i>1000 00 5453</i>
Mj tyyppi	Löytöpaikka	Mj tunnus	<del>316-04-0006</del>	
Löydöt	KM 18265 kirves	Peruskartta	2133 07 LAPPILA	
Ajoitus	kivikautinen	x	6748 95	
		y	2561 41	
		z	n. 90	
Sijainti	Kärkölän kirkosta 10,5 km länsilounaaseen.			
<b>7</b>	<b>Erkkiemiemi</b>			<i>1000 00 5454</i>
Mj tyyppi	Löytöpaikka	Mj tunnus	<del>316-04-0007</del>	
Löydöt	KM 20216 tasataltan kärkipuolikas	Peruskartta	2133 08 KÄRKÖLÄ	
Ajoitus	kivikautinen	x	6750 43	
		y	2565 88	
		z	90	
Sijainti	Kärkölän kirkosta 6,5 km etelälounaaseen.			
<b>8</b>	<b>Radantauspelto</b>			<i>?</i>
Mj tyyppi	Löytöpaikka	Mj tunnus	<del>316-04-0008</del>	
Löydöt	KM 27802:1-2 kouru- ja tasataltta	Peruskartta	2133 08 KÄRKÖLÄ	
Ajoitus	kivikautinen	x	6750 73	
		y	2567 80	
		z	92	
Sijainti	Kärkölän kirkosta 6 km etelään.			

<b>9 Väinölä</b>		Mj tunnus	<i>1000 00 5455</i> 316-04-0009
Mj tyyppi	Löytöpaikka	Peruskartta	2133 08 KÄRKÖLÄ
Löydöt	KM 27801 kivitaltta	x	6752 30
Ajoitus	kivikautinen	y	2568 94
		z	95-97,5
Sijainti	Kärkölän kirkosta 4,5 km etelän		
<b>10 Tuulensuu</b>		Mj tunnus	<i>1000 00 5456</i> <del>316-04-0010</del>
Mj tyyppi	Löytöpaikka	Peruskartta	2133 08 KÄRKÖLÄ
Löydöt	KM 29009 kirves	x	6753 70
Ajoitus	rautakautinen	y	2567 15
	(viikinkiaika)	z	90
Sijainti	Kärkölän kirkosta 3,3 km etelälounaaseen.		
<b>11 Sallila</b>		Mj tunnus	<i>1000 00 5457</i> 316-04-0011
Mj tyyppi	Löytöpaikka	Peruskartta	2133 08 KÄRKÖLÄ
Löydöt	KM 2984 vasarakirves	x	6755 42
Ajoitus	kivikautinen	y	2569 22
		z	115
Sijainti	Kärkölän kirkosta 1,6 km kaakkoon		
<b>12 Myllykoski</b>		Mj tunnus	<i>1000 00 5458</i> <del>316-04-0012</del>
Mj tyyppi	Löytöpaikka	Peruskartta	2133 08 KÄRKÖLÄ
Löydöt	KM 2889:5 kivikirveen terä	x	6756 17
	KM 7174 vasarakirves	y	2566 02
	KM 15451 alkeellinen kirves	z	90
Ajoitus	kivikautinen		
Sijainti	Kärkölän kirkosta 2,2 km länteen.		
<b>13 Järvelä</b>		Mj tunnus	<i>1000 00 5461</i> 316-04-0013
Mj tyyppi	Löytöpaikka	Peruskartta	2133 08 KÄRKÖLÄ
Löydöt	KM 2218:2 vasarakirves	x	6751 66
Ajoitus	kivikautinen	y	2569 50
		z	97,5
Sijainti	Kärkölän kirkosta 2,3 km etelään.		
<b>14 Hannula</b>		Mj tunnus	<i>1000 00 5462</i> <del>316-04-0014</del>
Mj tyyppi	Löytöpaikka	Peruskartta	2133 08 KÄRKÖLÄ
Löydöt	Kärköläseuran museo No 18		
	oikokirves	x	6757 46
Ajoitus	kivikautinen	y	2565 64
		z	85
Sijainti	Kärkölän kirkosta 2,6 km länsiluoteeseen.		
<b>15 Aromaa</b>		Mj tunnus	<i>1000 00 5465</i> <del>316-04-0015</del>
Mj tyyppi	Löytöpaikka	Peruskartta	2133 08 KÄRKÖLÄ
Löydöt	Lahden Museo 1619		
	oikokirves	x	6757 30
Ajoitus	kivikautinen	y	2565 82
		z	92,5
Sijainti	Kärkölän kirkosta 2,2 länteen.		



<b>16 Soila</b>		Mj tunnus	<del>316-04-0016</del> <sup>1000 00 5486</sup>
Mj tyyppi	Löytöpaikka	Peruskartta	2133 08 KÄRKÖLÄ
Löydöt	KM 13092	x	6759 12
Ajoitus	kivikautinen	y	2567 80
		z	95
Sijainti	Kärkölän kirkosta 2,4 km pohjoiseen.		
<b>17 Ylitalo</b>		Mj tunnus	<del>316-04-0017</del> <sup>1000 00 5487</sup>
Mj tyyppi	Löytöpaikka	Peruskartta	2133 10 KEITURI
Löydöt	Lahden Museo 1652	x	6740 63
	soikea tuluskivi	y	2574 86
Ajoitus	rautakautinen	z	82,5
Sijainti	Kärkölän kirkosta 17,5 km eteläkaakkoon.		
<b>18 Mattila</b>		Mj tunnus	<del>316-04-0019</del> <sup>1000 00 5488</sup>
Mj tyyppi	Löytöpaikka	Peruskartta	2133 10 KEITURI
Löydöt	KM 10762 soikea tuluskivi	x	6747 93
Ajoitus	rautakautinen	y	2574 14
		z	97,5
Sijainti	Kärkölän kirkosta 10,5 km eteläkaakkoon.		
<b>19 Harjula</b>		Mj tunnus	<del>316-04-0019</del> <sup>1000 00 5489</sup>
Mj tyyppi	Löytöpaikka	Peruskartta	2133 10 KEITURI
Löydöt	Lahden historiallinen museo 20978 kivikirves		
		x	6747 92
Ajoitus	rautakautinen	y	2574 54
		z	98
Sijainti	Kärkölän kirkosta 11 km eteläkaakkoon.		

### LÖYTÖPAIKAT (vailla tarkempia löytötietoja)

Seuraavia löytöjä ei ole numeroitu ja koordinaatit on ilmoitettu joko kylään tai taloon, jonka alueelta löytö on tehty. Kolmessa tapauksessa en ole pystynyt selvittämään koordinaattia tai peruskarttallehteä.

#### Lapinnummi Harju

Mj tyyppi	Löytöpaikka	Peruskartta	2133 07 LAPPILA
Löydöt	KM 3298:1 tasataltta	x	6747 30
Ajoitus	kivikautinen	y	2560 35
		z	-
Sijainti	Kärkölän kirkosta 12,5 km länsilounaaseen.		

#### Lapinnummi Syrjä

Mj tyyppi	Löytöpaikka	Peruskartta	2133 07 LAPPILA
Löydöt	KM 3298:2 kourutaltta	x	6747 30
Ajoitus	kivikautinen	y	2560 35
		z	-
Sijainti	Kärkölän kirkosta 12,5 km länsilounaaseen.		

**Järvelän kansakoulu**

Mj tyyppi	Löytöpaikka	Peruskartta	2133 11 HERRALA
Löydöt	Järvelän kansakoulu		
	kivikirves	x	-
Ajoitus	kivikautinen	y	-
		z	-

Löytynyt Järvelän koulun vierestä suolta, luultavasti Isosuolta.

**Vähä-Sattiala**

Mj tyyppi	Löytöpaikka	Peruskartta	2133 11 HERRALA
Löydöt	KM 2889:4 kourutaltoa	x	-
Ajoitus	kivikautinen	y	-
		z	-

Löytynyt Wähän Sattelan kartanon pellosta. Kärkölässä on vain yksi kartano, Suivalan kartano Karvalassa, joten löytöpaikka on mahdollisesti jonkun toisen suuren tilan, ehkä Vähä-Sattialan rusthollin pellolta.

**Kärkölä Kirkonkylä**

Mj tyyppi	Löytöpaikka	Peruskartta	2133 11 HERRALA
Löydöt	KM 31079 keihäänkärki	x	-
Ajoitus	rautakautinen	y	-
		z	-

**Kärkölä kotiseutumuseossa säilytettävät yksipuiset ruuhet**

Ruuhista toinen on löytynyt Levijärvestä (nyk. suo) ja toinen Valkjärven laskun yhteydessä Valkjärvestä. Kummankaan tarkka löytöpaikka ei ole tiedossa (A. Suomen tiedonanto).

**Kärkölä Kirkonkylä Levijärvi**

Mj tyyppi	Löytöpaikka	Peruskartta	2133 08 KÄRKÖLÄ
Löydöt	yksipuinen ruuhi	x	-
Ajoitus	esihistoriallinen	y	-
	-historiallinen	z	-

**Kärkölä (Maavehmaa, Hähkäniemi, Kirkonkylä) Valkjärvi**

Mj tyyppi	Löytöpaikka	Peruskartta	2133 08 KÄRKÖLÄ
Löydöt	yksipuinen ruuhi	x	-
Ajoitus	esihistoriallinen	y	-
	-historiallinen	z	-

### 3. KOHDEKUVAUKSET

#### Esihistorialliset kohteet

#### Kärkölä 1

#### Koskipää

Mj tyyppi	Asuinpaikka	Mj tunnus	316 01 0001
Mj alatyyppe		Rauhoitusluokka	2
		Lukumäärä	1
		Kr tunnus	316 407 0004 0017
Alue	Lappila		
Etäisyys	Kärkölän kirkosta 9,1 km länsilounaaseen		
Ajoitus	kivikautinen		
Peruskartta	2133 07 LAPPILA		
x	6749 81		
y	2562 35		
z	n. 85		
Rajaus	arvioitu		

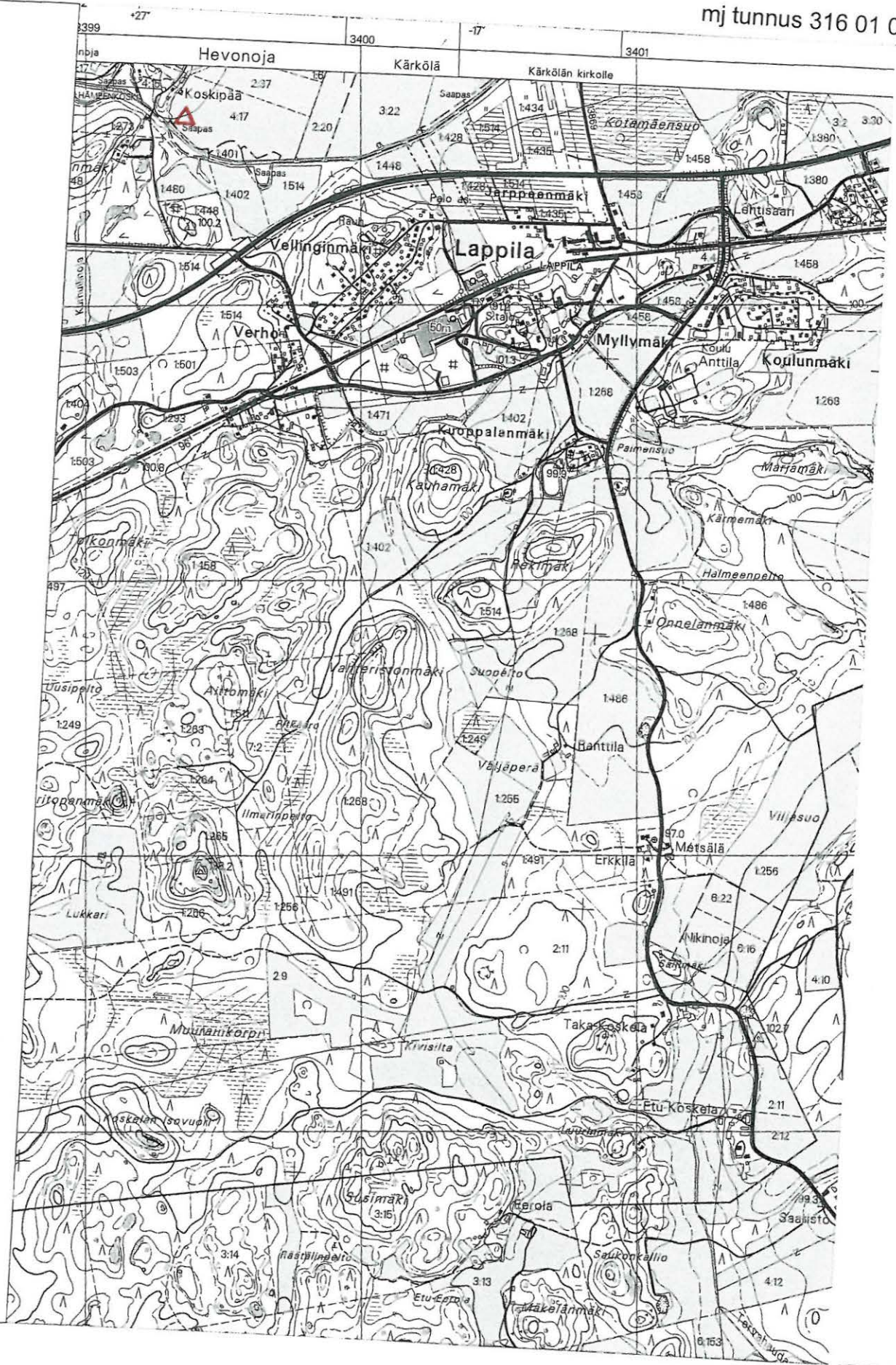
Asuinpaikka sijaitsee Teurojoen pohjoisrannalla pellolla n. 200-300 m itään Lappilasta Joentaustaan vievältä sillalta. Aiemmissa tiedoissa on mainittu pellon viettävän etelään mutta tarkastuksessa pelto osoittautui lähes tasaiseksi. Asuinpaikan vieressä idässä oli osittain joesta ruopatusta savesta koostuva mutta suurimmaksi osaksi luontainen sorakumpare jonka läpi kulki tie. Myös tienleikkaukset tarkastettiin tuloksetta. Pellon länsilaitamalla sijaitsi pitkänomainen soraharjanne ja asuinpaikasta itään pelto jatkui tasaisena Teuronjokeen. Asuinpaikasta lounaaseen joen eteläpuolella on Koskenmäki, jonka itäreunalla on sijainnut Tupalan torppa, jonka pihamaalta ja läheisestä pellostä on löytynyt kiviesineitä (KM 3298:3, KM 16237:1-2). Aikaisemmin Teuronjoessa on asuinpaikan ja jokea ylittävän sillan kohdalla koski, joka on perattu. Jokea ylittävän sillan länsipuolella on ollut mylly.

Tarkastuksen aikana pelto oli vielä pääosin kyntämättä. Kynnetyltä osalta ei saatu tällä kertaa löytöjä. Asuinpaikan mahdollinen laajuus jäi näin ollen myös selvittämättä koska pelto oli suurimmaksi osaksi muokkaamatta.

Negat	122554, 122563
Diat	47984-85
Tutkimukset	Inv. 1974 Arja Nissinen Inv. 2001 Nina Strandberg
Löydöt	KM 19729

Koskipää

mj tunnus 316 01 0001



## Kärkölä 2

**Matinladonpellon lähde**

Mj tyyppi	Kulttipaikat	Mj tunnus	316 01 0002
Mj alatyyppe	uhrilähde?	Rauhoitusluokka	2
		Lukumäärä	1
		Kr tunnus	316 411 0002 0123
Alue	Vähä-Sattiala		
Etäisyys	Kärkölän kirkosta 2,3 km pohjoiseen.		
Ajoitus	kivi/rautakausi		
Peruskartta	2133 09 HÄMEENKOSKI		
x	6762 58		
y	2567 78		
z	107,5		
Rajaus	lähteen reunat		

Kohde sijaitsee Ison-Sattialan kylässä, n. 600 m koilliseen Räkysyrjän tilan nykyisestä pää-rakennuksesta, peltoaukealla, tilustien päässä. Lähdettä on ruopattu ja se muistuttaa nykyisellään pientä lampea, halkaisijan ollessa karkeasti arvioituna n. 15 m.

Oikoteräinen tasataltta on löytynyt Matinladonpellolta lähteestä, avattaessa kaivamalla lähdettä, kaivuumaan seasta.

Soikea kupurasolki löytyi kesäkuun alussa 1999 pintamaasta n. 400 m Räkysyrjän tilan nykyisestä pää-rakennuksesta koilliseen. Kaivuunmaa oli ajettu pellolle löytöpaikasta 200 m pohjoiseen olevasta soistuneesta lähteestä, jota ruopattiin.

Kupurasoljen alkuperäistä löytöpaikkaa ei varmuudella ole voitu selvittää, mutta se on suurella todennäköisyydellä peräisin soistuneesta, ruopatusta lähteestä kuten tasataltta.

Tarkastuksen yhteydessä ei tehty muita muinaislöytöjä eikä merkkejä muista kiinteistä muinaisjäänöksistä havaittu. Tosin lähteelle vievän tilustien ja Hämeenkoskelle menevän maantien muodostamassa kolmiossa, nyt asumattoman talon länsipuolella oli kiviröykkiöitä, valleja ja kumpareita. En ehtinyt kysyä Aapo Ylä-Sulkavalta, onko siinä nimenomaisessa kohdassa joskus ollut talo pihapiireineen ja talousrakennuksineen, mutta kasvillisuus ja kiveykset vaikuttivat sellaisilta.

Negat	-
Diat	-
Tutkimukset	Tark. 1999 Kenneth Lönnqvist Inv. 2001 Nina Strandberg
Löydöt	KM 30153 tasataltta, KM 31488 kupurasolki (läheiseltä pellolta)

KÄRKÖLÄ/Nina Strandberg 2001

□ lähteen sijainti

Matinladonpellon lähde

mj tunnus 316 01 0002



Vähä-Sattiala	Kärkölään sirkolle	Vähään-Sattialaan	Sakaramäki	Maavehmaa
	3405	3406		3407
				+25'

## Historiallisen ajan kohteet

### Kärkölä 3

#### Ämmänkivi

Mj tyyppi	Kulttipaikat	Mj tunnus	1000 00 5440
Mj alatyypit	tarinapaikat	Rauhoitusluokka?	<del>316-01-0003</del> 2
		Lukumäärä	1
		Kr tunnus	316 404 0005 0053
Alue	Iso-Sattiala		
Etäisyys	Kärkölän kirkosta 840 m pohjoiseen.		
Ajoitus	historiallinen		
Peruskartta	2133 08 KÄRKÖLÄ		
x	6757 67		
y	2568 28		
z	125		
Rajaus	kivi erottuu selvästi pellost		

Kivi sijaitsee Mäntsälä-Hämeenkoski tieltä erkanevan, Sairakkalaan vievän tien länsipuolella pellon keskellä. Ko. kivi on teräväharjainen ja erottuu selvästi pellonpinnalta, se on arviolta kolmatta metriä korkea siirtolohkare.

Tarinan mukaan eräs akka oli heittänyt tällä kohtaa leivän maahan ja "laski" sen päälle, jolloin kivi putosi hänen päähänsä. Kiven kerrotaan myös vapisevan, kun kirkonkellot soivat.

Kärkölässä on muitakin tarinoita, jotka liittyvät leivän häpäisyyden ja siitä aiheutuviin koviin rangaistuksiin. Ne saattavat liittyä nälkävuosiin, jolloin leipä oli arvokasta eikä sen kanssa sopinut leikkiä.

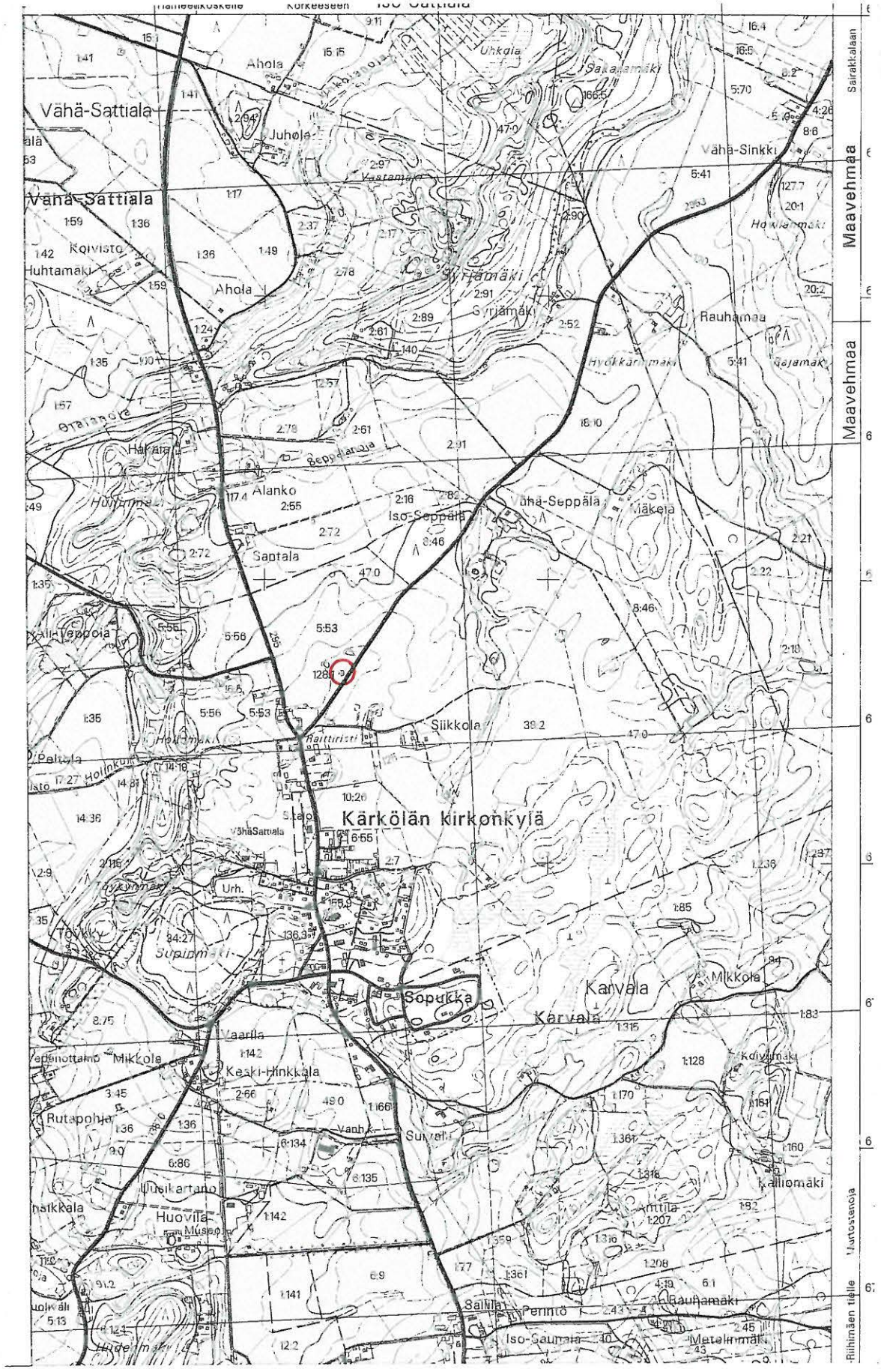
Negat	122548-49
Diat	47990
Tutkimukset	Museoviraston kansatieteen osaston keruuarkisto Inv. 2001 Nina Strandberg
Löydöt	-

KÄRKÖLÄ/Nina Strandberg 2001

1000 00 5440

Ämmänkivi

○ kohteen sijainti  
mj tunnus 316 50 0001





*Radanrakentajien kalmisto* Kärkölä 4  
**Järvelä Sirkkovieerunmäki**

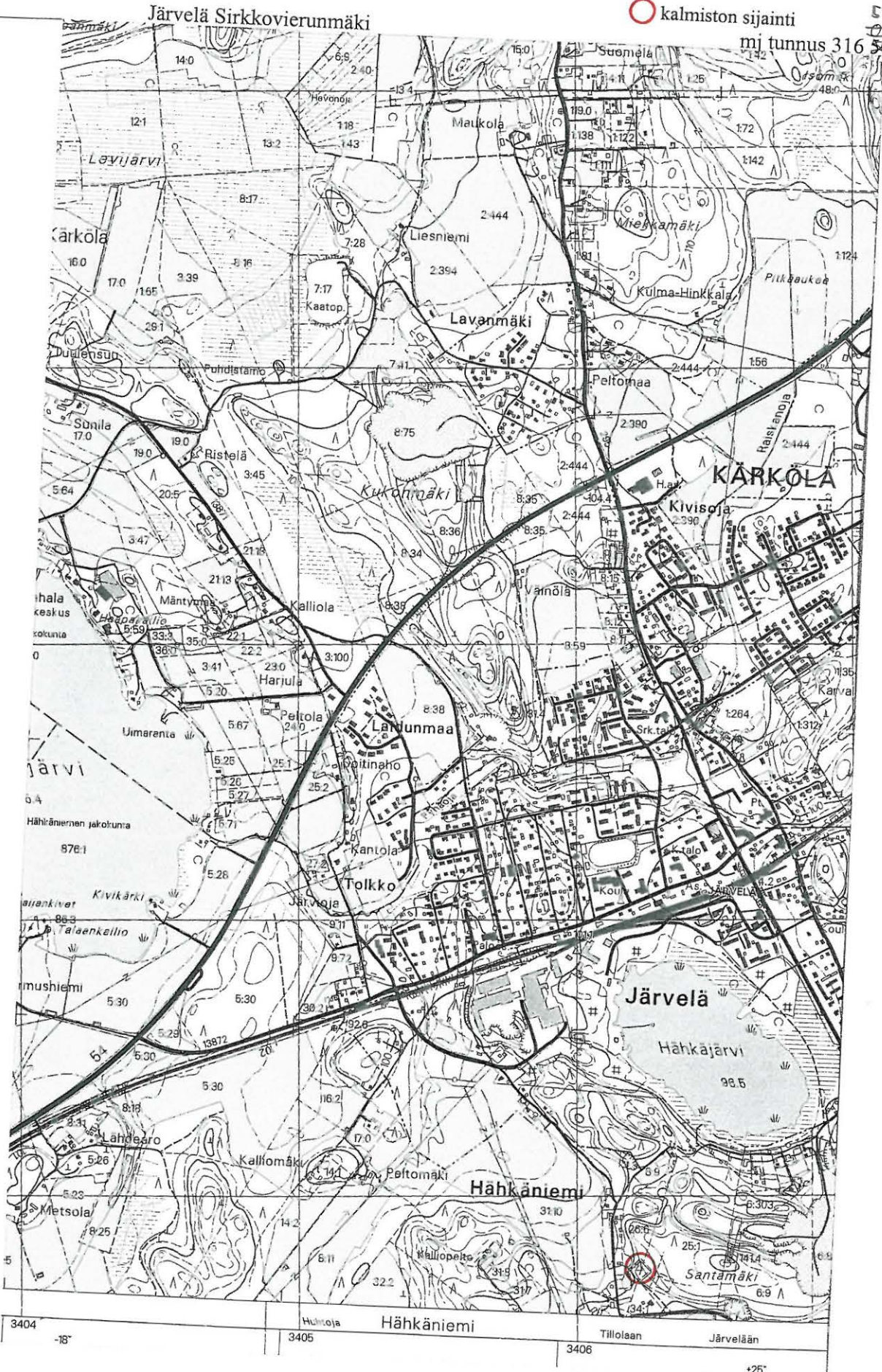
Mj tyyppi	Hautapaikat	Mj tunnus	316 50 0003
Mj alatyypit	hautausmaat	Rauhoitusluokka	<del>316-01-0004</del> ?
		Lukumäärä	1
		Kr tunnus	316 403 0026 0006
Alue	Hähkäniemi		316 403 0025 0001
Etäisyys	Kärkölän kirkosta 6,7 km etelään.		
Ajoitus	historiallinen		
Peruskartta	2133 08 KÄRKÖLÄ		
x	6757 67 p= 6750723		
y	2568 28 i= 3406208		
z	125		
Rajaus	aidattu alue		

Rautatietä rakennettaessa vuosina 1869-73 rakennustyömaalle hakeutui nälänhädän seurauksena toisilta paikkakunnilta runsaasti työväkeä. Nälän heikentämien työläisten keskuudessa kulkutaudit aiheuttivat joukkokuolemia ja näitä nimettömiä ja kirkonkirjoihin merkitsemättömiä ihmisiä on haudattu tähän, ns. Radanrakentajien kalmistoon.

Hautausmaa sijaitsee Järvelän taajaman ja Hähkäjärven eteläpuolella Santamäki -nimisen soraharjanteen länsireunassa. Sinne on viitta sekä Hämeenkoski-Mäntsälä -tieltä että Tillolaan menevältä soratieltä. Alue on aidattu, siellä on informaatiotaulu ja Kärkölän seurakunnan pystyttämä risti. Alue on Kärkölän seurakunnan hoidossa. Merkitty peruskartalle.

Negat	122557
Diat	47997
Tutkimukset	Museoviraston kansatieteen osaston keruuarkisto Tark. 2001 Nina Strandberg
Löydöt	-

○ kalmiston sijainti



## Kärkölä 5

## Kolu

Mj tyyppi	Hautapaikat	Mj tunnus	1000 00 5441 <del>316 01 0005</del>
Mj alatyypit	hautakummut	Rauhoitusluokka	?
		Lukumäärä	1
		Kr tunnus	316 406 0006 0109 316 401 0004 0007
Alue	Kärkölä/Hevonoja		
Etäisyys	Kärkölä kirkosta 11,5 km etelään.		
Ajoitus	historiallinen		
Peruskartta	2133 10 KEITURI		
x	6745 54		
y	2570 62		
z	110		
Rajaus	arvio		

Tiedonanto hautakummuista tuli Muinaistieteelliseen toimikuntaan Kärkölä-Seuran esimieheltä Alvar Mäkelältä 10.7.1958 päivätyllä kirjeellä. H. Salmo kävi tarkastamassa ja suorittamassa pienimuotoisen koekaivauksen paikalla myöhemmin samana kesänä.

Kohde sijaitsee Lehmiaronsuon eteläpuolella suunnilleen koillis-lounais -suuntaisen kallio- ja soraharjanteen koillispään luoteisreunalla. Hautakummut on sijoitettu mäen korkeimman kohdan alapuolella olevalle tasanteelle lähes pohjois-eteläsuuntaisesti. Salmon tutkima hauta on metsätien vieressä n. 200 m koilliseen muista haudoista. Niitä on esitetty olevan toistakymmentä kappaletta mutta itse paikallistin tarkastuksessa kahdeksan. Selkeimmin havaittavissa ollut hauta oli 2,40 x 1,70 x 0,70 m:n kokoinen, muut ovat lähes vastaavan kokoisia.

Haudat ovat maanpinnalle tehtyjä kumpuja. Arkut ovat olleet lautaa ja niissä on palamisen merkkejä. Paikkakuntalaiset ovat penkoneet joitakin niistä, löytämättä kuitenkaan muuta kuin hiiltä. Kumpuun tarvittava hiekka on otettu sen toiselta puolelta jossa on kumpua vastaavan kokoinen kuoppa. Salmo esittää arvelunaan: "olisiko kysymys piilossa olleiden henkilöiden hautauksista Isonvihan tai sodan ajalta".

Metsätien ja hautatasanteen välissä oli myös nelikulmainen, erittäin voimakkaasti sammalen peitossa oleva valli. Sen koko on 4 x 4 m. Vieressä saattaa olla toinen. Rakennelma voisi olla maatuneen nelisivuisen rakennuksen jäännökset. Lisäksi kallion laella on sanottu olleen tuomariympyrän ja vanhan rakennuksen pohjan. Tarkastus ei tuonut lisävalaistusta asiaan, tuomariympyrän kivet tosin olivat ympyrässä muuten paljaalla kalliolla.

Tarkastuksessa olivat mukana Anja Suomi, Raimo Nihtilä, Ismo Lehmusto ja Lehmuston isä.

Negat	122564-65
Diat	47801-02
Tutkimukset	Tark. 1958 Helmer Salmo Inv. 2001 Nina Strandberg
Löydöt	-



## Kärkölä 6

## Pekkalankalliot

Mj tyyppi	Raaka-aineen	Mj tunnus	1050 00 5442
	hankintapaikat		<del>316-01-0006</del>
Mj alatyyppe	louhokset	Rauhoitusluokka	?
		Lukumäärä	1
		Kr tunnus	316 410 0004 0085
Alue	Uusikylä		
Etäisyys	Kärkölä kirkosta 9,5 km eteläkaakkoon.		
Ajoitus	historiallinen		
Peruskartta	2133 10 KEITURI		
x	6747 78		
y	2571 52		
z	130		
Rajaus	arvio		


Pekkalankalliot sijaitsevat Järvelän taajaman eteläpuolella Koukunmaalle ja Mäntsälään vievien teitten välissä hiekkakankaalla. Kalliot nousevat melko tasaiselta, sorakuoppien runtelemalta kankaalta pohjoispäästään melko jyrkästi, eteläpäästään loivasti.

Louhos sijaitsee kallion Lehmiaronsuohon laskevassa eteläosassa. Kalliotasanteitten reunoilla on nähtävissä rivi todennäköisesti käsiporalla ja lekalla tehtyjä reikiä. Reikiin on asetettu kiilat joita syvemmälle hakattaessa kivi on haljennut. Kalliotasanteilla on myös kiviröykkiöitä, jotka ovat muodostuneet tällaisesta louhinnasta ylijääneistä kivistä. Eteläisin tällaisista kiviröykkiöstä oli sammalen ja jäkälän peitossa, joten kiven louhintaa ei ilmeisesti ole tehty vähään aikaan.

Negat	122566-67
Diat	47998-99
Tutkimukset	Inv. 2001 Nina Strandberg
Löydöt	-

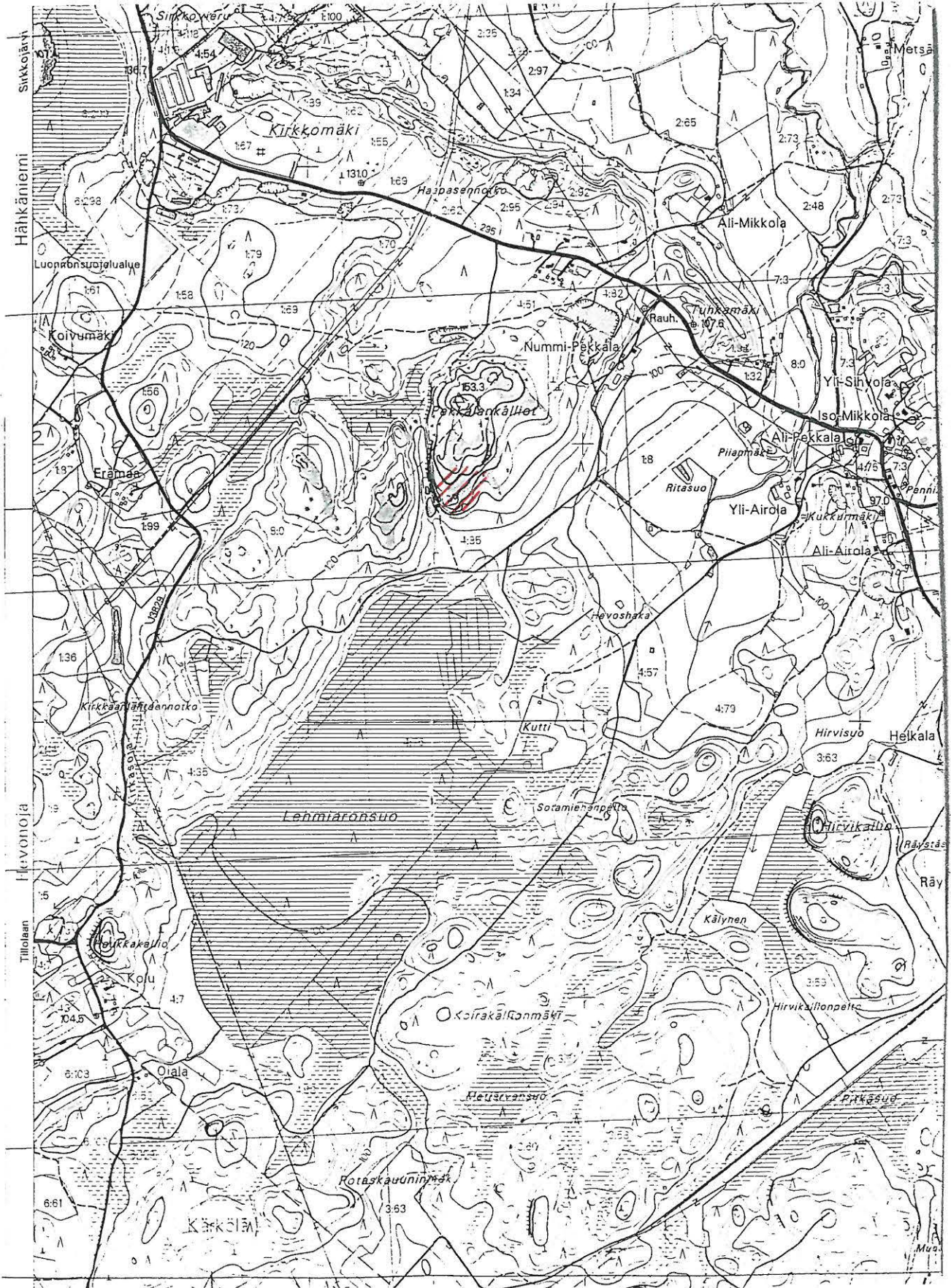
# KÄRKÖLÄ/Nina Strandberg 2001

Pekkalankalliot

 kohteen sijainti

1000 00 5442

~~01~~  
mj tunnus 316 50 0004



## Tentatiivikohteet

## Kärkölä 1

## Vasaramäki

Mj tyyppi	Kivirakenteet	Mj tunnus	1000 00 5443 <del>316 00 0001</del>
Mj alatyyppe	latomukset	Rauhoitusluokka	?
		Lukumäärä	2
		Kr tunnus	316 402 0014 0001
Alue	Hongisto		
Etäisyys	Kärkölään kirkosta 12,2 km kaakkoon.		
Ajoitus	ajoittamaton		
Peruskartta	2133 10 KEITURI		
x	6742 02		
y	2577 40		
z	105		
Rajaus	maanpäälle näkyvät rakenteet		

Vasaramäellä oleva kalliopaljastuma on luoteis-kaakkois -suuntainen ja se sijaitsee aivan Kärkölään ja Mäntsälän rajalla, kallion kaakkoispää on Mäntsälän puolella. Mäen lounaisreunan muodostaa kalliojyrkäne. Röykkiöt sijaitsevat tämän kalliotasanteen päällä, reunasta n. 5 m koilliseen.

Lounainen röykkiö on läpimitaltaan 3 m ja sen korkeus on 60 cm. Röykkiö on ladottu laakeista, melko suurista kivistä. Röykkiön luoteisreuna on metsätöitten vahingoittama.

Koillinen röykkiö on läpimitaltaan 2,20 m ja n. 50 cm korkea. Se on rakenteeltaan samanlainen kuin edellinen ja myös luoteisreunastaan vahingoittunut. Röykkiöitten välinen etäisyys on 3 m.

Aivan sen kohdan vieressä, jossa röykkiöt ovat, on tehty metsätöitä hiljattain. Röykkiöitten päälle näyttää ajatun laakakiviä metsätöitten yhteydessä tai vaihtoehtoisesti röykkiöitten yli on ajettu metsäkoneella niin että ne näyttävät rikotuilta.

Negat	122568-70
Diat	47994-96
Tutkimukset	Inv. 2001 Nina Strandberg

KÄRKÖLÄ/Nina Strandberg 2001

Vasaramäki

○ kohteen sijainti

mj tunnus 316 00 0001

1050 00 5443





## Kärkölä 2

## Kukonmäki E

Mj tyyppi	Kivirakenteet	Mj tunnus	1000 00 5444 316-00-0002
Mj alatyypit	latomukset	Rauhoitusluokka	?
		Lukumäärä	3
		Kr tunnus	316 406 0008 0038
Alue	Kärkölä		
Etäisyys	Kärkölän kirkosta 4,7 km etelään.		
Ajoitus	ajoittamaton		
Peruskartta	2133 08 KÄRKÖLÄ		
x	6752 10-16		
y	2568 65		
z	110-130		
Rajaus	maanpäälle näkyvät rakenteet		

Röykiöt sijaitsevat Kukonmäen eteläosassa kolmessa kohdassa: mäen korkeimmalla kohdalla vasitornin vieressä, vesitornilta kuntopolulle vievän polun pohjoispuolella ja kolmas hieman etelämpänä ja alempana, sorakuopan ja kuntopolun välissä tasanteella.

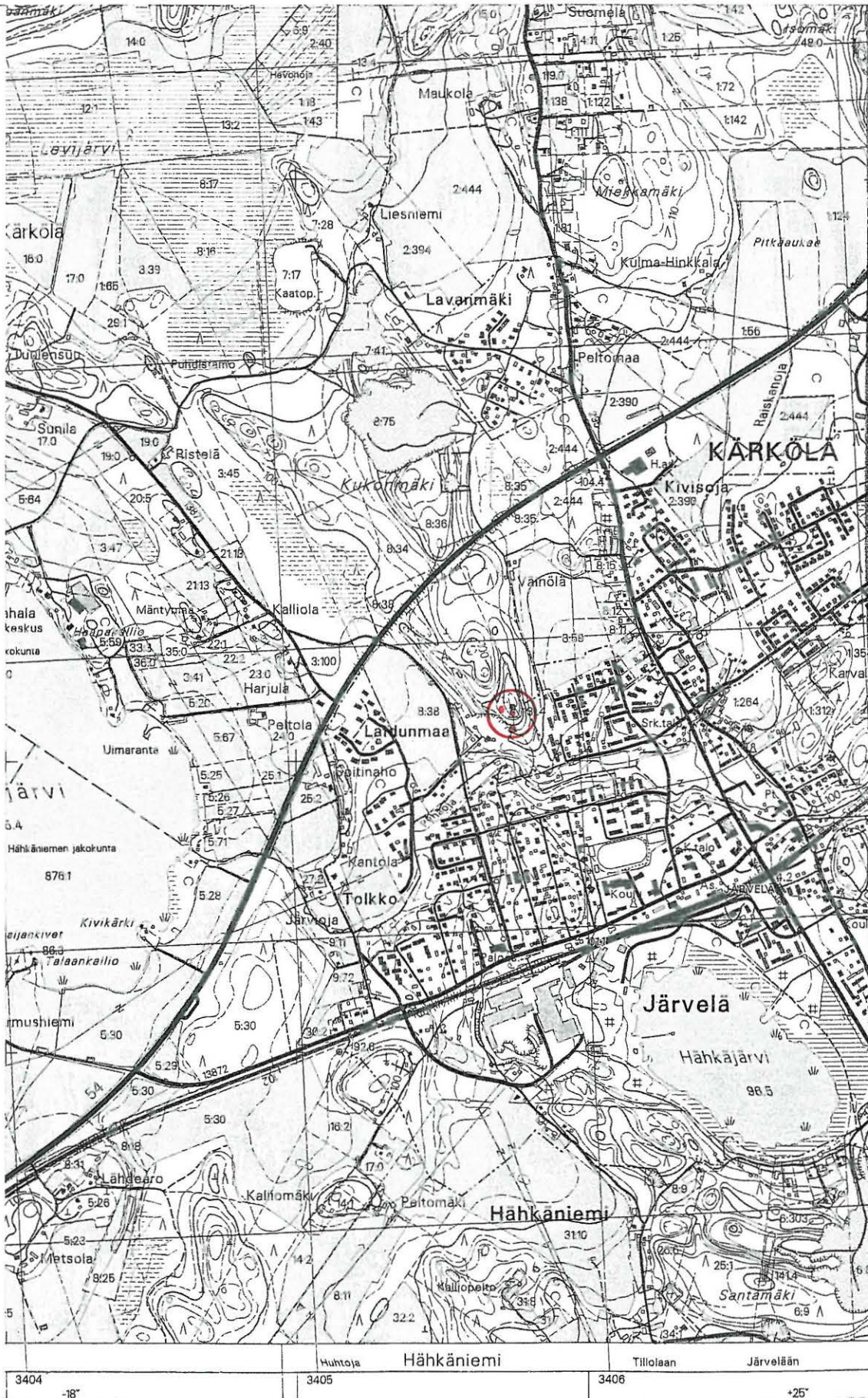
Korkeimmalla sijaitseva kiviladelmä on tällä hetkellä vesisäiliön lounaispuolella, verkkoaidan alla, osittain aidan sisä- osittain ulkopuolella. Sen halkaisija on n. 5 m. Kiveys on tasainen, tehty kuitenkin pyöreistä kivistä ja sijaitsee harjun korkeimman kohdan eteläpäässä. Paikalla on sijainnut myös kolmiomittaustorni, joten kyseessä saattaa olla myös sellaisen pohja.

Toinen röykkiö liittyyneen Kukonmäen harjaa myötäilevän ja vesisäiliölle vievän polun raivaamiseen. Muodoltaan se on soikeahko, n. 2,5 x 2 x 0,60 m:n kokoinen ja se on huolellisesti ladottu. Kivet ovat sammaloituneet, niiden päällä on jäkälää ja niitä on liikuteltu hiljattain.

Kolmas röykkiö sijaitsee edellisistä etelään, se on matalammalla, kohdassa josta alkaa jyrkkä nousu seuraavalle terassille. Röykkiö on kohdassa, missä sorakuopan reuna alkaa kaartaa lounaaseen, sorakuopan reunan ja kuntopolun välissä. Se on soikeahko, n. 3 x 2 x 0,60 m:n kokoinen. Kivet ovat sammaloituneet ja kivien alla ja välissä on hiekkaa. Röykkiön eteläpään kiviä on liikuteltu, tosin tämä ei ole tapahtunut hiljattain.

Kaikki kolme kivilatomusta sijaitsevat kohdissa, missä on ollut maankäyttöä ja latomukset onkin ehkä tehty tieltä pois siirretyistä kivistä. Ne ovat rakennettuja, mutta niiden ajoitus ja luonne eivät ole selvillä.

Negat	122555-56
Diat	47800
Tutkimukset	Inv. 2001 Nina Strandberg



## Kärkölä 3

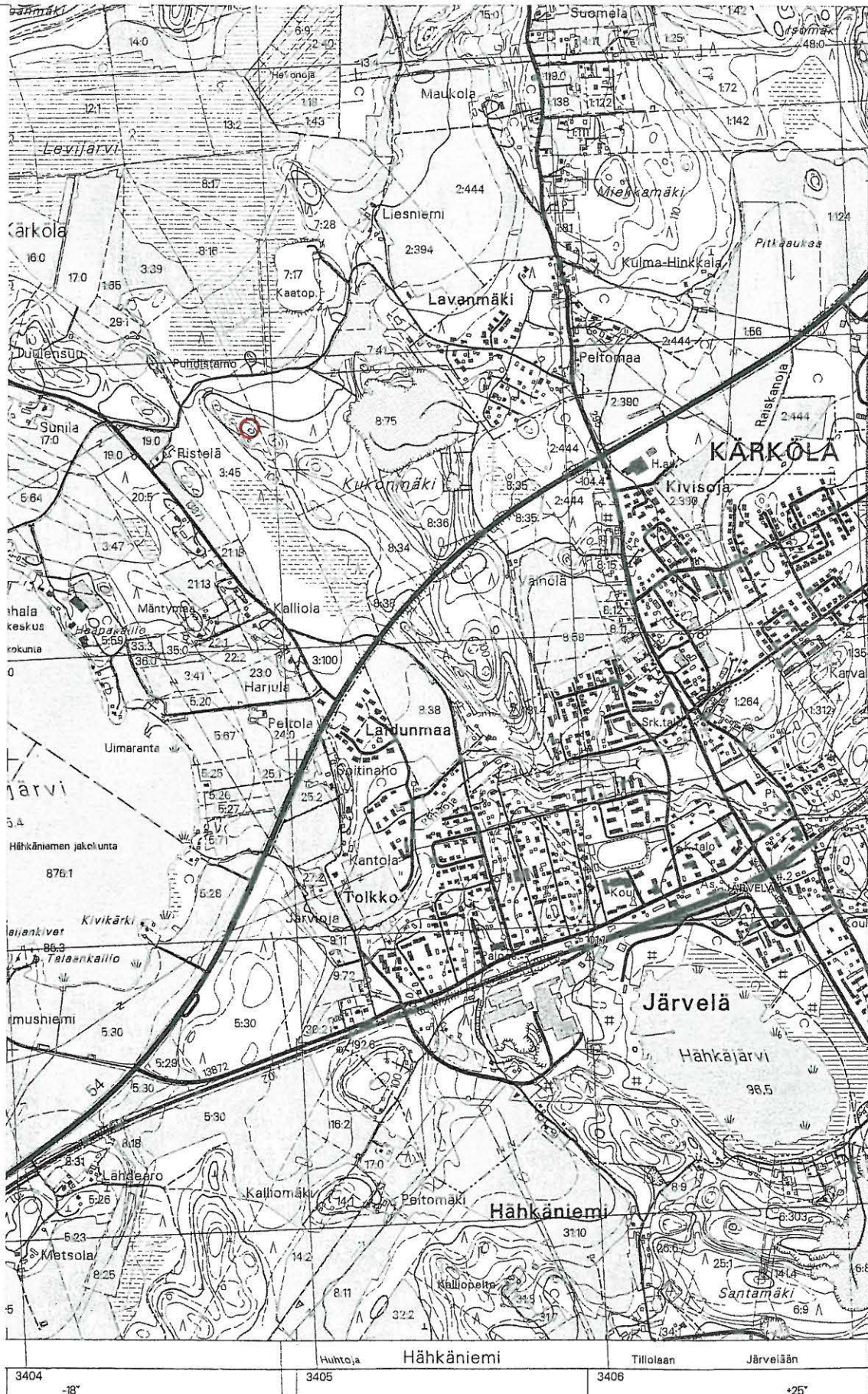
## Kukonmäki P

Mj tyyppi	Kivirakenteet	Mj tunnus	1050 00 5445 <del>316 00 0003</del>
Mj alatyypit	latomukset	Rauhoitusluokka	?
		Lukumäärä	1
		Kr tunnus	316 406 0003 0045
Alue	Kärkölä		
Etäisyys	Kärkölä kirkosta 3,7 km etelään.		
Ajoitus	ajoittamaton		
Peruskartta	2133 08 KÄRKÖLÄ		
x	6753 14		
y	2567 84		
z	110		
Rajaus	maanpäälle näkyvät rakenteet		

Kohde sijaitsee Kukonmäen luoteiskärjen korkeimmalla kohdalla. Kukonmäki alkaa laskea Levijärveä kohti heti sen kohdan, jossa rökkiö sijaitsee, jälkeen. Valkjärvi sijaitsee kalliosta 900 m lounaaseen.

Sankassa kuusimetsässä toisiaan seuraavilla, kaakkois-luoteissuuntaisilla kallio-paljastumilla, niistä korkeimmalla, on heinikon peittämä, suuren irtolohkareen vieressä oleva kiven- ja maansekainen kumpare/rökkiö. Se oli muodoltaan soikeahko, kivet näkyivät selvimmin sen koillisreunalla. Poikkileikkaus kumpumainen. Rökkiön koko oli n. 9 x 7 x 1,5 m. Rökkiö erottuu selvästi kumpuna kivisestä ympäristöstä mutta oli tarkastushetkellä heinän peitossa.

Negat	122571-72
Diat	-
Tutkimukset	Inv. 2001 Nina Strandberg



*Iso-Sattiala Rajala*  
**Rajala**

**Kärkölä 4**

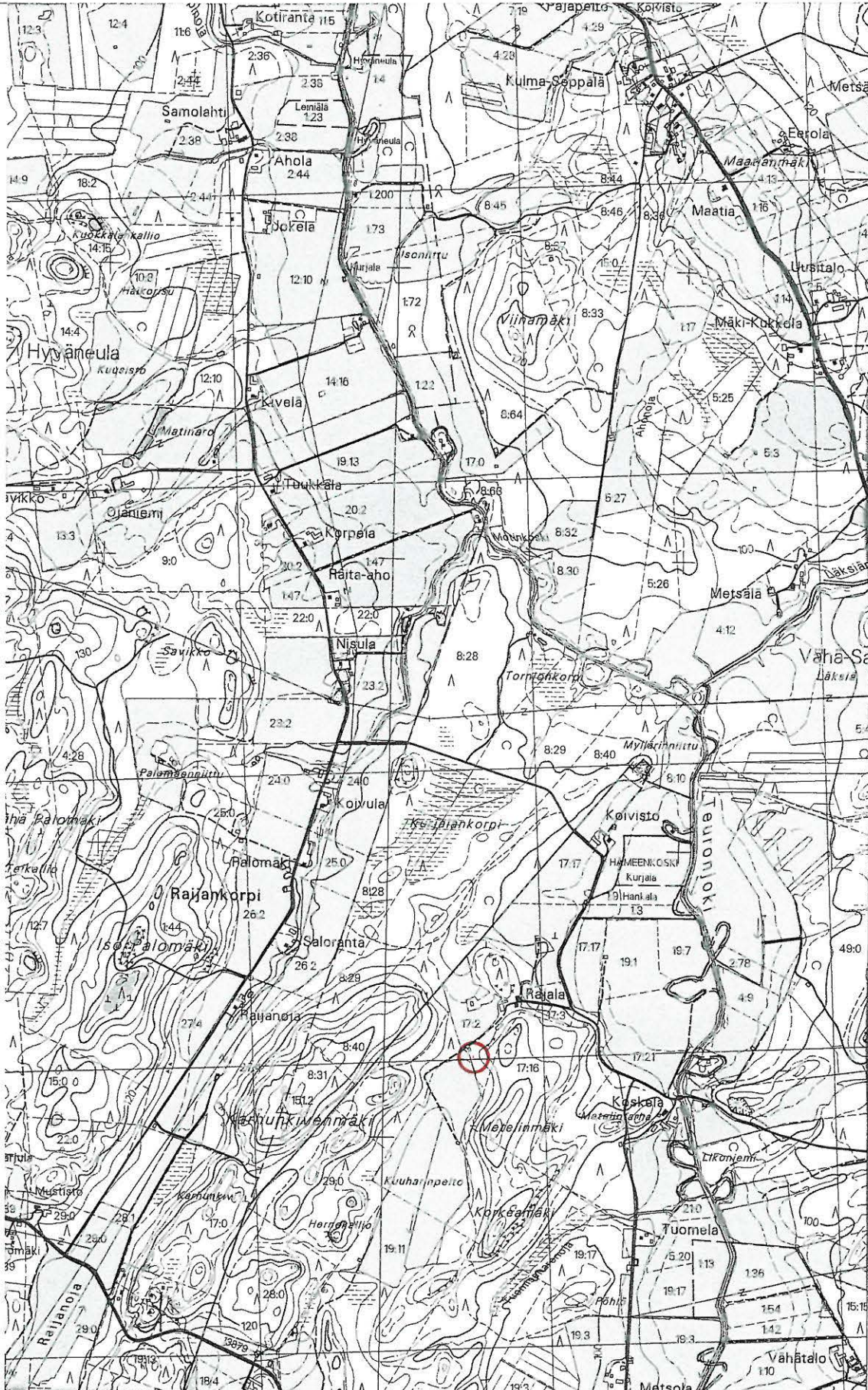
Mj tyyppi	Röykkiöt	Mj tunnus	1012 60 5446 <del>316-00-0004</del>
Mj alatyyppe	viljelyröykkiöt	Rauhoitusluokka	?
		Lukumäärä	1
		Kr tunnus	316 404 0017 0002
Alue	Iso-Sattiala		
Etäisyys	Kärkölän kirkosta 5,5 km koilliseen.		
Ajoitus	ajoittamaton		
Peruskartta	2133 09 HÄMEENKOSKI		
x	6761 28		
y	2565 30		
z	n. 110		
Rajaus	maanpäälle näkyvät rakenteet		

Kohde sijaitsee Teuronjoen länsipuolella, jokea ylittävältä sillalta 700 m länteen, Rajalan talosta 240 m lounaaseen ladon vieressä, pellon reunassa. Pellon itäpuolella kohoaa Metelinmäki.

Röykkiö oli maakiven vieressä, kasattu suurista kivistä. Kivien päällä kasvoi heinää ja kivet olivat osaksi sammaloituneita. Viereisen, kynnetyn pelon pinnalla oli joitain tiilenkappaleita.

Negat	122558
Diat	47986-87
Tutkimukset	Inv. 2001 Nina Strandberg

○ kohteen sijainti  
mj tunnus 316-00-0004  
1000 00 5446



## Kärkölä 5

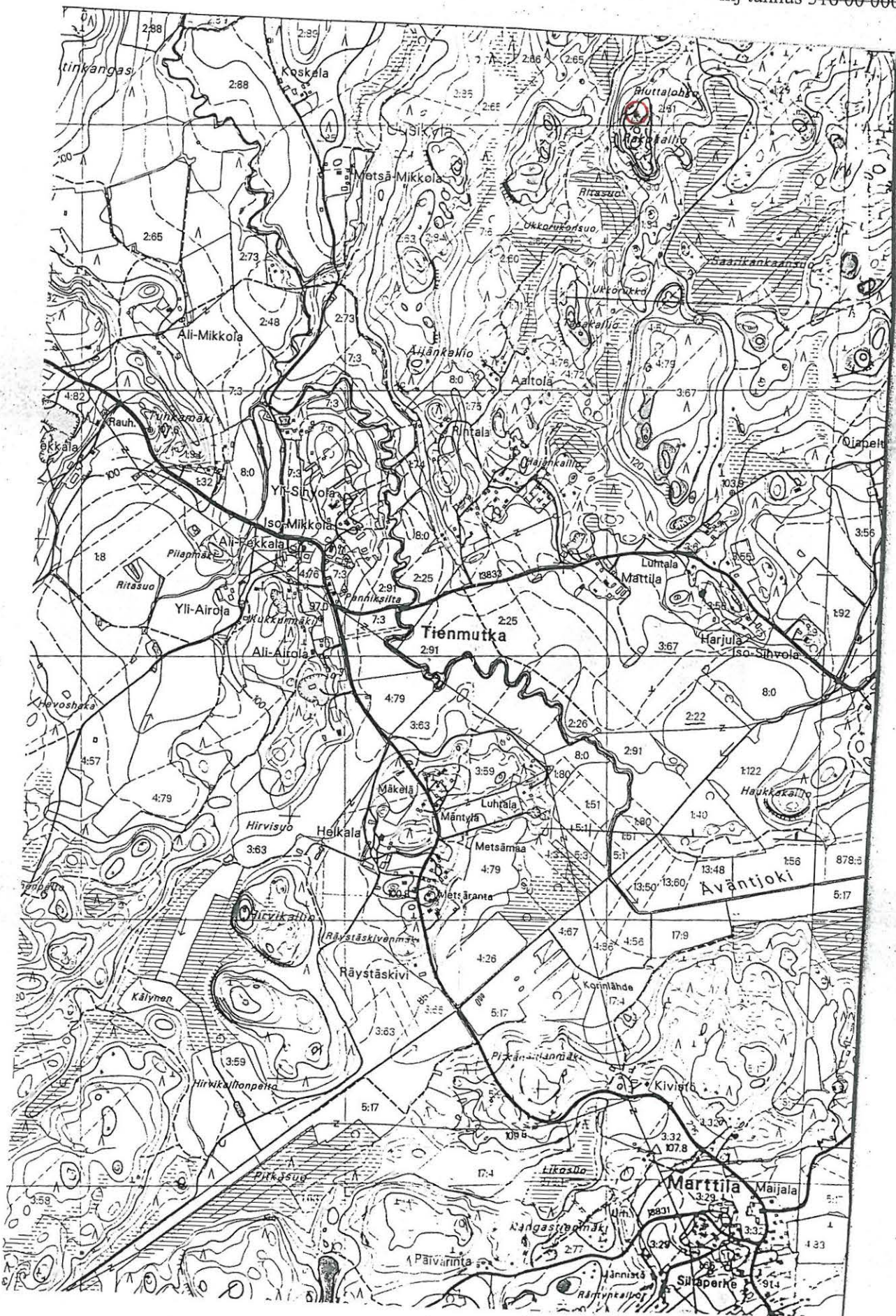
## Rakokallio

Mj tyyppi	Kivirakenteet	Mj tunnus	1000 00 5447 316-00-0005
Mj alatyypit	latomukset	Rauhoitusluokka	?
		Lukumäärä	1
		Kr tunnus	316 410 0002 0061
Alue	Uusikylä		
Etäisyys	Kärkölä kirkosta 9,3 km kaakkoon.		
Ajoitus	ajoittamaton		
Peruskartta	2133 10 KEITURI		
x	6749 71		
y	2574 17		
z	120		
Rajaus	maanpäälle näkyvät rakenteet		

Rakokallion sijaitsee Kärkölä itäosassa, Äväntjoen itä- ja pohjoispuolella, Riuttalohkon retkeilyreitillä varrella. Kallio on pohjois-etelä -suuntainen, ympäröivästä maastosta nouseva kalliomäki.

Kallion pohjoispäässä, kohdassa missä kallio alkaa laskea Rakokallion ja Kiuaskallion väliseen kosteikkoon, sijaitsee ladelmä, halkaisijaltaan 1,40 m, jossa on jäljellä muutamia kiviä nelikulmiomaisessa muodostelmassa. Joitain kiviä on vierinyt kallionyppylän juurelle.

Negat	122573-74
Diat	47988-89
Tutkimukset	Inv. 2001 Nina Strandberg





## Löytöpaikat (paikannetut)

		Kärkölä 1	
<b>Lappilan asema</b>			1000 005448
Mj tyyppi	Löytöpaikat	Mj tunnus	316-04-0001
Löydöt	KM 8775 alkeellinen kivikirves		
Ajoitus	kivikausi		
Alue	Lappila		
Etäisyys	Kärkölän kirkosta 8,6 km lounaaseen.		
Peruskartta	2133 07 LAPPILA		
x	6749 36		
y	2563 74		
z	n. 90		

Kivikirves löytyi kesäkuussa 1927 Lappilasta läheltä rautatieasemaa, Mäkelän talon maalta, joko ojaa kaivettaessa tai kynnettäessä. Löytökohta on läntisestä asema-vaihteiden päästä n. 25 m luoteeseen, työväntalon kohdalla mutta radan toisella puolella.

Löytötiedoissa mainittu kivikirveen löytökohta oli asema-alue, jossa maa on tasattu ja pengerretty. Rautatiealueen luoteispuolella on ilmeisesti savi- tai sorakuoppa ja muuten ympäristö oli rakennettu täyteen.

Tarkastukset/  
inventoinnit Nina Strandberg 2001

		Kärkölä 2	
<b>Tupala</b>			1000 005449
Mj tyyppi	Löytöpaikat	Mj tunnus	316-04-0002
Löydöt	KM 3298:3 kivikirves		
Ajoitus	kivikausi		
Alue	Hevonoja		
Etäisyys	Kärkölän kirkosta 9,8 km länsilounaaseen.		
Peruskartta	2133 07 LAPPILA		
x	6749 70		
y	2562 19		
z	n. 95		

Kivikirveen on löytänyt Lappilan kylän Mäkelän talon Tupalan torpan isäntä Isidorus pihamaaltansa. Tiedoissa mainitaan vielä, että "tuontuostakin on tästä kiviaseita löydetty, joita muuan kansakoulunopettaja kuuluu toimittaneen Turun museoon". Paikalla oli ollut vielä iso maahan vajonnut hiomakivi.

Arkistosta löytyneen, No 2051, 1898 päivätyn tarkastuskertomuksen mukaan ko. hiomakivi ei ollut hiomakivi ja kiviesineet olikin löydetty Tupalan torpan viereisestä pellostä. Kivikirveet KM 16237:1-2 Tupalanpellon löytöpaikasta liittyvät luultavasti tähän löytöön.

Tupalan torpan päärakennuksen viereen on rakennettu uudempia taloja ja Tupalan eteläpuolella sijaitsevan talon pihamaalla oli pieni pelto. Talossa asuva Meeri Lehtola ei tiennyt kiviesineistä mitään, ei ollut löytänyt uusia muinaislöytöjä ja sanoi pihamaansa olevan niin kaivettu ettei siellä varmaan ole mitään jäljellä jos on koskaan ollutkaan.

Tarkastukset/inventoinnit Nina Strandberg 2001

<b>Tupalanpelto</b>		Kärkölä 3	
Mj tyyppi	Löytöpaikat	Mj tunnus	1000 00 5450 316-04-0003
Löydöt	KM 16237:1-2 kivikirveitä		
Ajoitus	kivikausi		
Alue	Hevonoja		
Etäisyys	Kärkölään kirkosta 9,5 km länsilounaaseen.		
Peruskartta	2133 07 LAPPILA		
x	6749 50		
y	2562 25		
z	n. 92,5		

Esineet on löytänyt V. Räisänen (Tiilitehdas, Lappila) keväällä 1963 Kärkölään pitäjän Lappilan kylän Mäkelästä Tiilitehtaan alueelta Tupalan pellostä savenoton yhteydessä. Lähistöltä on aikaisemmin löytynyt kivikirves. Tuo lähistöltä löytynyt kivikirves ilmeisesti on KM 3298:3, joka olisi löytynyt Tupalan torpan pellostä, mutta arkistotietojen mukaan torppaa lähellä olevasta pellostä.

Pelloilta on otettu savea tiilitehtaan tarpeisiin, nyt paikalla oli vettä, savea ja vesakkoa.

Tarkastukset/  
inventoinnit Nina Strandberg 2001

<b>Mäkelä</b>		Kärkölä 4	
Mj tyyppi	Löytöpaikat	Mj tunnus	1000 00 5451 316-04-0004
Löydöt	KM 1927 vasarakirves		
Ajoitus	kivikausi		
Alue	Lappila		
Etäisyys	Kärkölään kirkosta 9,1 km lounaaseen.		
Peruskartta	2133 07 LAPPILA		
x	6749 03		
y	2563 48		
z	n. 95		

Vasarakirves on löydetty peltoa tehtäessä Johan Mäkelän talon maalta Lappilan kylästä.

Kohta, jossa ko. pelto on ollut, on joko täyteen rakennettu tai siinä on tiilitehtaan rakennuksia tai alueelta on nostettu savea.

Tarkastukset/  
inventoinnit Nina Strandberg 2001

## Kärkölä 5

**Anttila**

Mj tyyppi	Löytöpaikat	Mj tunnus	1000 00 5452 <del>316-04-0005</del>
Löydöt	KM 12305 rautainen nuolenkärki		
Ajoitus	rautakausi		
Alue	Lappila		
Etäisyys	Kärkölään kirkosta 8,6 km länsilounaaseen.		
Peruskartta	2133 07 LAPPILA		
x	6748 98		
y	2564 28		
z	n. 95		

Esine on pidätetty Lappilan kansakoulun kokoelmista. Nuolenkärjen on löytänyt koulu-  
lainen Mauri Karivieri 1949 Lappilan kylän Anttilan talon pellostä.

Kohde ei ollut tiedossa inventoinnin aikana eikä sitä näin ollen tarkastettu.

Tarkastukset/  
inventoinnit -

## Kärkölä 6

**Lehtola**

Mj tyyppi	Löytöpaikat	Mj tunnus	1000 00 5453 <del>316-04-0006</del>
Löydöt	KM 18265 kivikirves		
Ajoitus	kivikausi		
Alue	Lappila		
Etäisyys	Kärkölään kirkosta 10,5 km länsilounaaseen.		
Peruskartta	2133 07 LAPPILA		
x	6748 95		
y	2561 41		
z	n. 90		

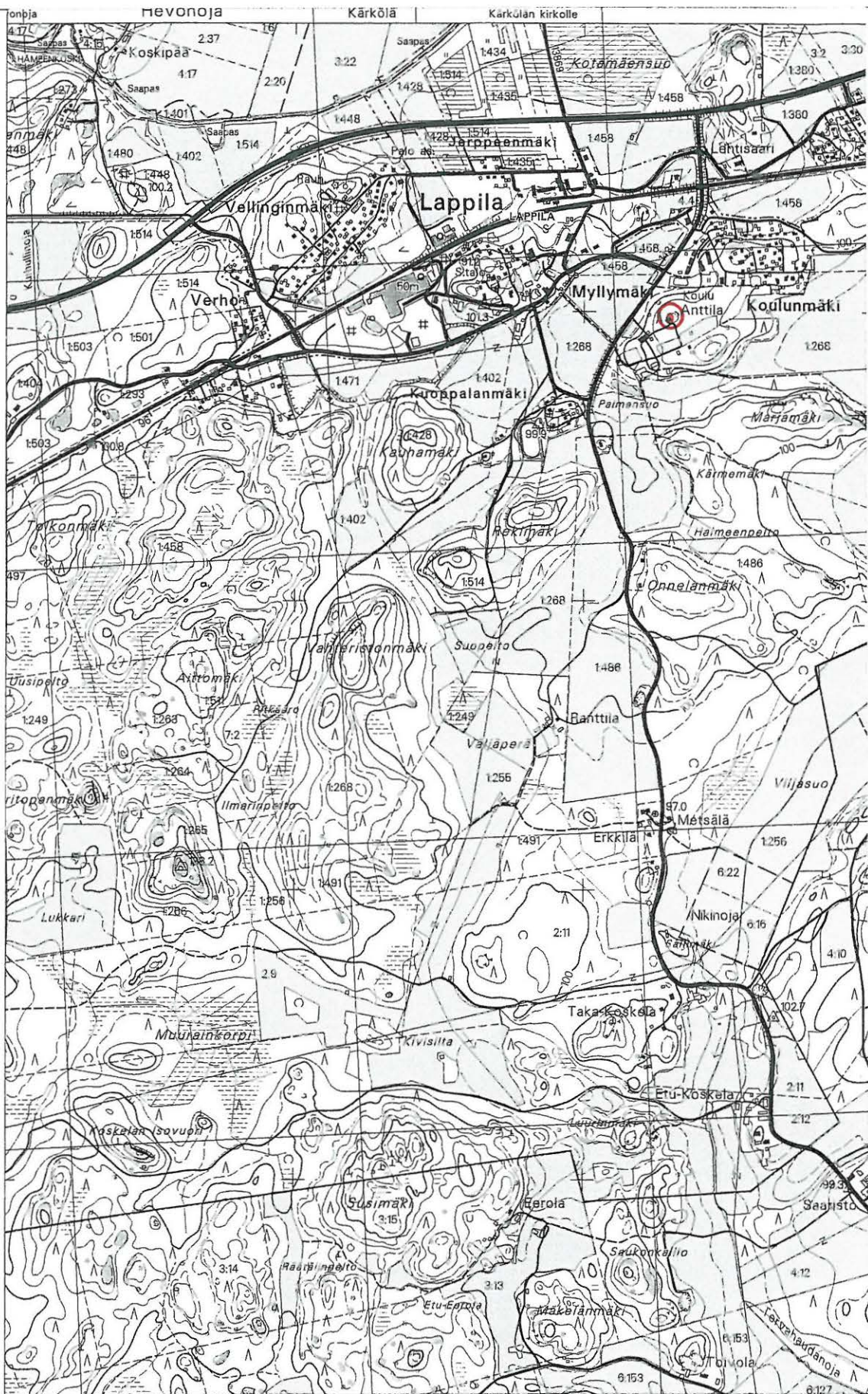
Kirves löytyi peltotöissä äkeen viillokselta, savimultamaasta, ehkä saven ja mullan rajasta. Peltoa raivattaessa löytyi ruskeita läikkiä kooltaan 1,5 x 1,5 m ja 2 x 2 m n. 20 kpl. Kohta, josta kivikirves on löytynyt, sijaitsee nykyään Riihimäki-Lahti tien pohjoispuolella tai on mahdollisesti jäänyt tien alle. Ruskeita läikkiä on kartakkeen mukaan sijainnut sekä talon pihamaalla että ympäröivillä pelloilla kuin myös silloin rakenteilla olleen tien kohdalla.

Kivikirveen löytökohtaa ei oltu puitu eikä kynnetty lokakuun alussa, talon pohjoispuolella, talon ja tien välissä oli metsä eikä talon itäpuolella sijaitsevassa, kynnetyissä pellossa voitu havaita löytöjä eikä em. läikkiä.

Tarkastukset/  
inventoinnit Nina Strandberg 2001

Anttila

1000 00 5452  
mj tunnus 316 04 0005



# KÄRKÖLÄ/Nina Strandberg 2001

- 1) Lappilan asema, 2) Tupala, 3) Tupalanpelto, 4) Mäkelä  
6)Lehtola

1000 5456  
1000 5451  
1000 5453  
mj tunnukset 316 04 0001-0004 ja

1000 5448 -0006



## Kärkölä 7

**Erkkiniemi**

Mj tyyppi	Löytöpaikat	Mj tunnus	1000 00 5454 <del>316-04-0007</del>
Löydöt	KM 20216 tasataltan kärkipuolikas		
Ajoitus	kivikausi		
Alue	Hähkäniemi		
Etäisyys	Kärkölä kirkosta 6,5 km etelälounaaseen.		
Peruskartta	2133 08 KÄRKÖLÄ		
x	6750 43		
y	2565 88		
z	90		

Esineen on löytänyt Ananias Piikamäki 1800-luvulla Kärkölä Lappilan Erkkiniemen tilan maalta Kuokkamaan pellostä, Valkjärvestä n. 900 m lounaaseen järven ja Kärkölään vievän tien väliltä peltotöiden yhteydessä.

Peltoa ei oltu kynnetty ja löytöpaikalla ollut kallioinen, kivinen peltosaareke tarkastettiin pellon lisäksi tuloksetta.

Tarkastukset/  
inventoinnit Nina Strandberg 2001

## Kärkölä 9

**Väinölä**

Mj tyyppi	Löytöpaikat	Mj tunnus	1000 00 5455 <del>316-04-0009</del>
Löydöt	KM 27801 kivitaltta		
Ajoitus	kivikausi		
Alue	Kärkölä		
Etäisyys	Kärkölä kirkosta 4,5 km etelään.		
Peruskartta	2133 08 KÄRKÖLÄ		
x	6752 30		
y	2568 94		
z	95-97,5		

Taltoa löytyi pellon pinnalta silttisavesta peltotöiden yhteydessä 7.7.1993.

Tasaista, Kukonmäen vieressä sijaitsevaa peltoa ei oltu kynnetty eikä sokerijuurikasta korjattu tarkastuksen aikaan. Ei havaittu muinaisjännöistä.

Tarkastukset/  
inventoinnit Nina Strandberg 2001

		Kärkölä 10	
<b>Tuulensuu</b>			
Mj tyyppi	Löytöpaikat	Mj tunnus	1000 OD 5456 <del>316-04-0010</del>
Löydöt	KM 29009 rautakirves		
Ajoitus	rautakausi (viikinkiaika)		
Alue	Kärkölä		
Etäisyys	Kärkölän kirkosta 3,3 km etelälounaaseen.		
Peruskartta	2133 08 KÄRKÖLÄ		
	x		6753 70
	y		2567 15
	z		90

Kirves on löytynyt pellolta Levijärven eteläpuolelta piiriojan itäpuolelta. Esineen löytöaikaan pellolla ojan vieressä on ollut savikasa. Löytö on tehty savikasan levityksen yhteydessä ja sen alkuperäinen löytökohta olisi näin ollen ojan kohta.

Tarkastushetkellä löytökohta oli tasainen, nurmella oleva savipelto Levijärven eteläpuolella. Löytökohta on ollut nyt kuivatus Levijärven pohjaa eikä paikalla havaittu mitään kiinteään muinaisjäännökseen viittaavaa.

Nega 122562

Dia 47991

Tarkastukset/  
inventoinnit Nina Strandberg 2001

		Kärkölä 11	
<b>Sallila</b>			
Mj tyyppi	Löytöpaikat	Mj tunnus	1000 OD 5457 <del>316-04-0011</del>
Löydöt	KM 2984 veneenmuotoinen vasarakirves		
Ajoitus	kivikausi		
Alue	Hevonoja		
Etäisyys	Kärkölän kirkosta 1,6 km kaakkoon.		
Peruskartta	2133 08 KÄRKÖLÄ		
	x		6755 42
	y		2569 22
	z		115

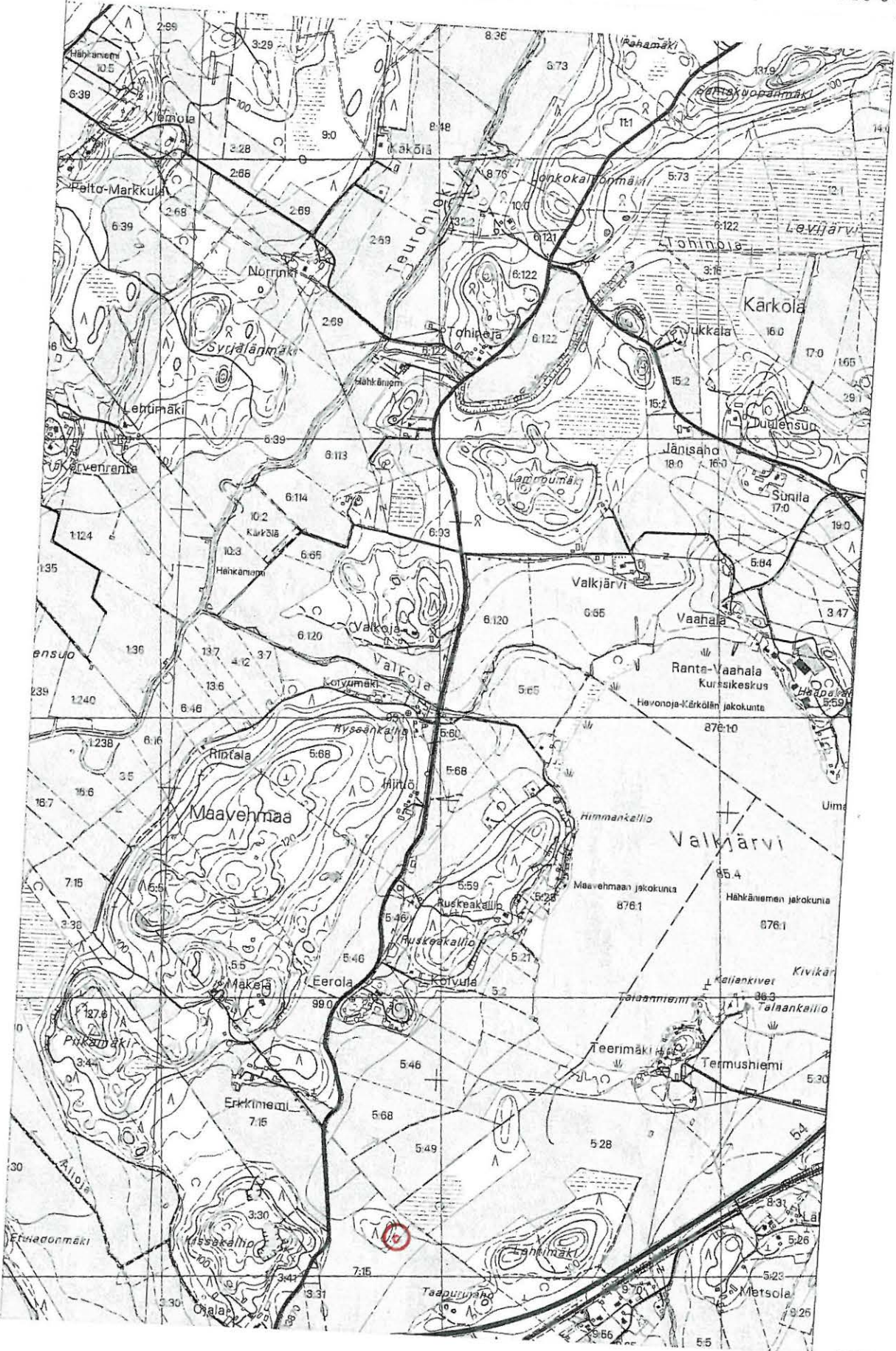
Veneenmuotoinen vasarakirves. Molemmat päät ovat rikkihakatut. Löydetty Hevonojan kylän Sallilan talo maalta pellonaitaa tehdessä, n. ½ km talosta itään päin.

Melko tasainen, nurmella oleva pelto. Jos löytökohta on oikea, löytökohta kuuluisi Perinnön taloon. Paikalla ei havaittu mitään kiinteään muinaisjäännökseen viittaavaa.

Tarkastukset/  
inventoinnit Nina Strandberg 2001

Erkkiniemi

mj tunnus 316.04.0007



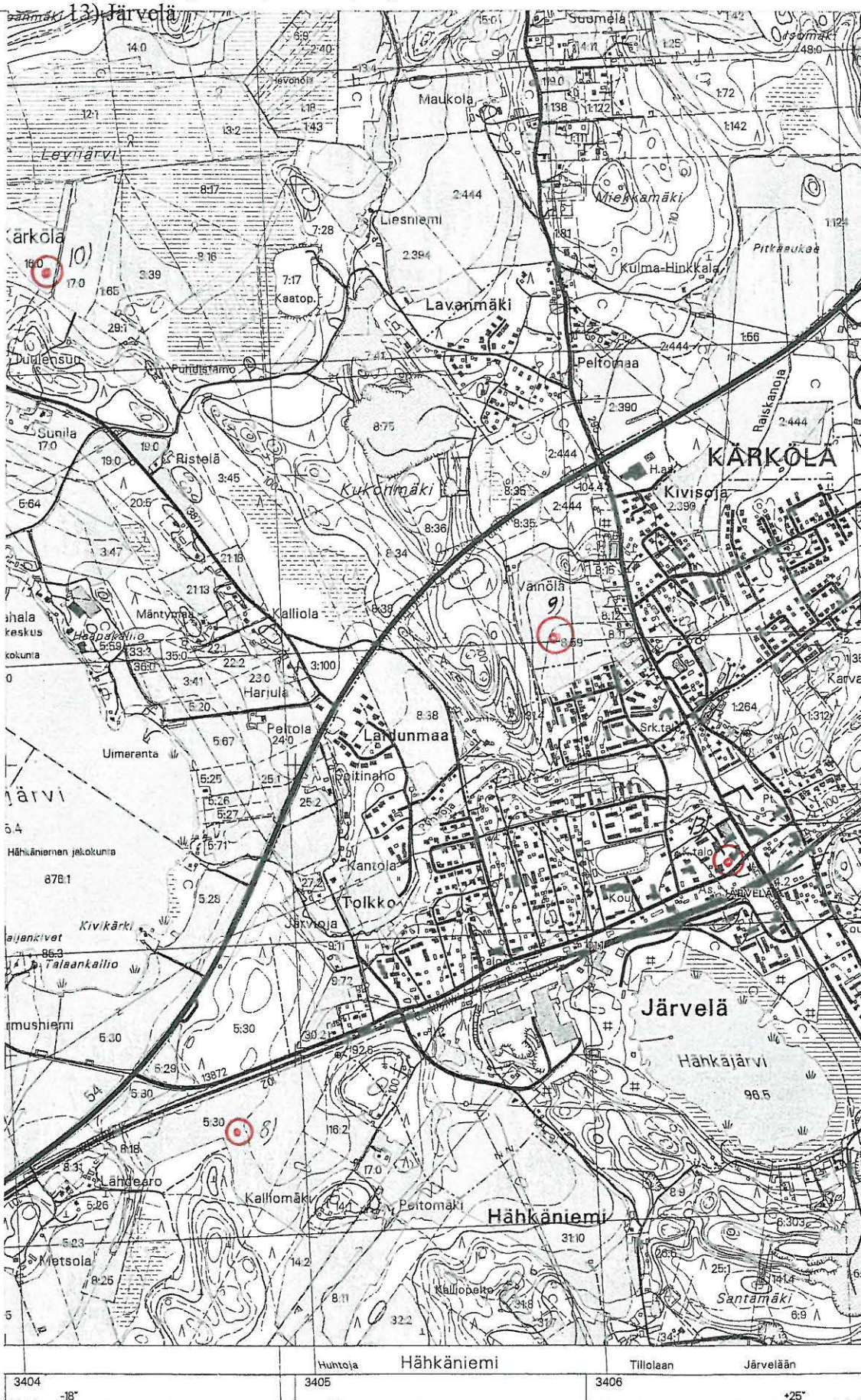


KÄRKÖLÄ/ Nina Strandberg 2001

mj tunnukset 316 04 0008-0010 ja

8) Radantauspelto, 9) Väinölä, 10) Tuulensuu

-0013



## Kärkölä 12

**Myllykoski**

Mj tyyppi	Löytöpaikat	Mj tunnus
Löydöt	KM 2889:5 kivikirveen terätkelma	
	KM 7174 vasarakirves	
	KM 15451 alkeellinen kirves	
Ajoitus	kivikausi	
Alue	Iso-Sattiala	
Etäisyys	Kärkölä kirkosta 2,2 km länteen.	
Peruskartta	2133 08 KÄRKÖLÄ	
x	6756 17	
y	2566 02	
z	90	

1000 00 5459  
~~316-04-0012~~

KM 2889:5 on löytänyt mylläri Topias Myllykylän joesta. KM 7174 on löydetty Huovilan talon maalta, turbiinin perustusta kaivettaessa Teuronjoen myllyn luona. KM 15451 löysi rakennusmestari Matti Piipola v. 1959 Myllykylän Myllykoskesta koskea perattaessa, keskeltä jokea.

Kiviesineitten löytöpaikka tarkastettiin ympäristöineen inventoinnin yhteydessä, mutta kosken ranta on rakennettu ja rantarinteet olivat nurmella tai metsänä. Muinaisjäännöstä ei havaittu.

Tarkastukset/  
inventoinnit Nina Strandberg 2001

## Kärkölä 13

**Järvelä**

Mj tyyppi	Löytöpaikat	Mj tunnus
Löydöt	KM 2218:2 vasarakirves	
Ajoitus	kivikausi	
Alue	Hähkäniemi	
Etäisyys	Kärkölä kirkosta 2,3 km etelään.	
Peruskartta	2133 08 KÄRKÖLÄ	
x	6751 66	
y	2569 50	
z	97,5	

1000 00 5461  
~~316-04-0013~~

Saatu 17.8.1859 Järvelän talosta Hähkäniemen kylää, jossa lapset vuosikautia olivat sitä leikkikalunansa pitäneet.

Järvelän taajama, missä Järvelän talo on sijainnut, on nykyään tiheästi rakennettua omakoti- ja rivitaloaluetta. Löytöpaikan tarkastus ei siksi tuottanut tulosta.

Tarkastukset/  
inventoinnit Nina Strandberg 2001

## Kärkölä 14

**Hannula**

Mj tyyppi	Löytöpaikat	Mj tunnus	1000 00 5462 <del>316-04-0014</del>
Löydöt	Kärköläseuran museo No 18 oikokirves		
Ajoitus	kivikausi		
Alue	Iso-Sattiala		
Etäisyys	Kärkölään kirkosta 2,6 km länsiluoteeseen.		
Peruskartta	2133 08 KÄRKÖLÄ		
x	6757 46		
y	2565 64		
z	85		

Oikokirveen on löytänyt maanviljelijä Esko Alanko maaltaan Teurojoen rannalta n. 30 m itään Kärkölään pitäjän Iso-Sattelan kylästä. Esine löytyi kynnettäessä auranviillon syvyydestä savimullasta. Talon vanhaemäntä muisti paikan ja nykyinen isäntä toimi oppaana.

Tasainen, Teuronjoen rannalla oleva paikka, metsää. Jokea ruopatessa nostetut maakasat ovat sijainneet tässä ja myöhemmin levitetty ympäristöön. On mahdollista ja todennäköistäkin, että kirves olisi alunperin ollut joessa. Tarkastuksessa ei havaittu kiinteää muinaisjäännöstä.

Tarkastukset/  
inventoinnit Nina Strandberg 2001

## Kärkölä 15

**Aromaa**

Mj tyyppi	Löytöpaikat	Mj tunnus	1000 00 5405 <del>316-04-0015</del>
Löydöt	Lahden museo 1619 oikokirves		
Ajoitus	kivikausi		
Alue	Iso-Sattiala		
Etäisyys	Kärkölään kirkosta 2,2 km länteen.		
Peruskartta	2133 08 KÄRKÖLÄ		
x	6757 30		
y	2565 82		
z	92,5		

Oikokirves on löydetty Hannulan talon Aromaan pellosta Teurojoen varrelta Myllykylästä n. 1 km. Lahjoittanut maanviljelijä Nestor Hannula (synt. 1870). Kuvauksesta päätellen löytöpaikka Kärköläseuran museon No 18 oikokirveen löytöpaikan läheisyydessä Hannuliini -nimisellä pellolla Teuronjoen itäpuolella.

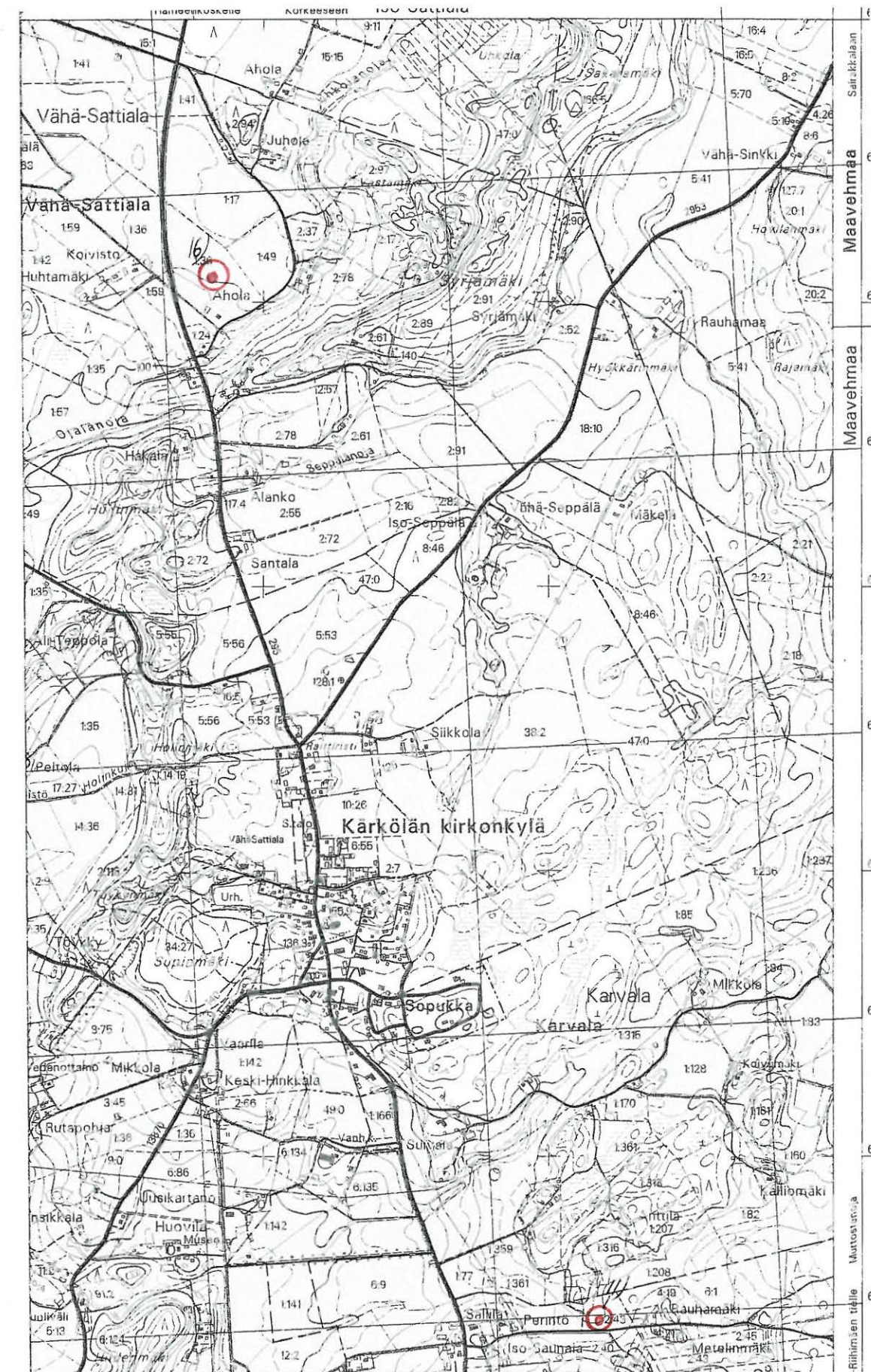
Tasainen, Teuronjoen rannalla, joen itäpuolella oleva tasainen peltoalue. Tarkastuksessa ei havaittu kiinteää muinaisjäännöstä.

Tarkastukset/  
inventoinnit Nina Strandberg 2001



KÄRKÖLÄ/ Nina Strandberg 2001  
11) Sallila, 16) Soila

mj tunnukset 316 04 0011 ja 0016



		Kärkölä 16	
<b>Soila</b>			1000 00 5486
Mj tyyppi	Löytöpaikat	Mj tunnus	<del>316-04-0016</del>
Löydöt	KM 13092 oikokirves		
Ajoitus	kivikausi		
Alue	Iso-Sattiala		
Etäisyys	Kärkölä kirkosta 2,4 km pohjoiseen.		
Peruskartta	2133 08 KÄRKÖLÄ		
x	6759 12		
y	2567 80		
z	95		

Löytänyt Antti Soila ojaa kaivaessa v. 1930 Kärkölään pitäjän Vähä-Sattelan kylän Soilan talon maalta pellostä lähellä taloa.

Pelto vietti loivasti kohti kaakkoa mutta oli muokkaamatta, joten tarkastus oli tulokseton.

Tarkastukset/  
inventoinnit Nina Strandberg 2001

		Kärkölä 17	
<b>Ylitalo</b>			1000 00 5487
Mj tyyppi	Löytöpaikat	Mj tunnus	<del>316-04-0017</del>
Löydöt	Lahden Museo 1652 soikea tuluskivi		
Ajoitus	rautakausi		
Alue	Hongisto		
Etäisyys	Kärkölä kirkosta 17,5 km eteläkaakkoon.		
Peruskartta	2133 10 KEITURI		
x	6740 63		
y	2574 86		
z	82,5		

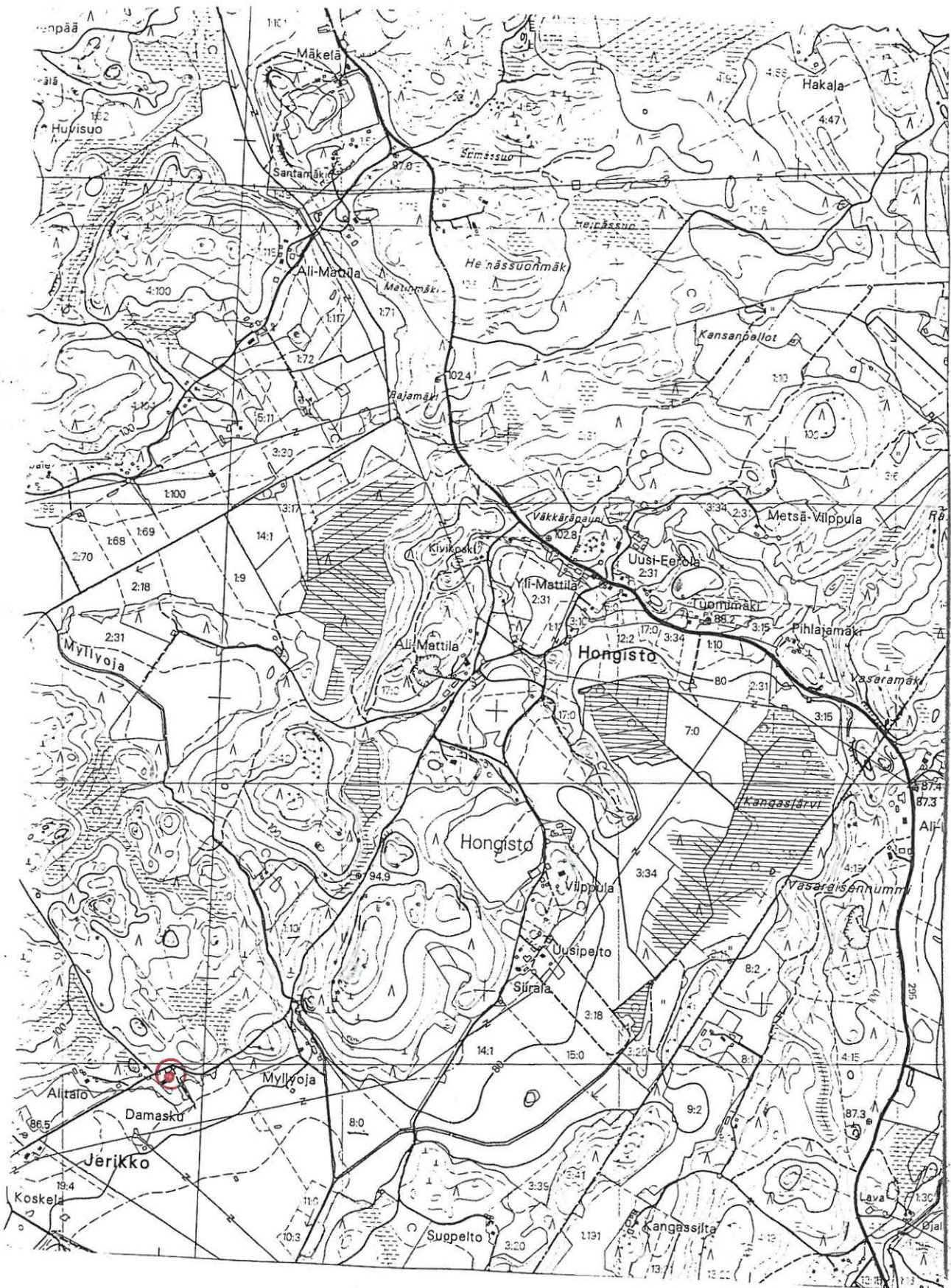
Tuluskivi on löytynyt Jokienhaaran suolta.

Löytöpaikka selvisi vasta inventoinnin jälkeen eikä paikkaa siksi tarkastettu. Koordinaatit on ilmoitettu Damaskun taloon.

Tarkastukset/  
inventoinnit -

Ylitalo

mj tunnukset 316 04 0017



## Kärkölä 18

**Mattila**

Mj tyyppi	Löytöpaikat	Mj tunnus	<del>316-04-0018</del> 1000 00 5488
Löydöt	KM 10762 soikea tuluskivi		
Ajoitus	rautakausi		
Alue	Uusikylä		
Etäisyys	Kärkölän kirkosta 10,5 km eteläkaakkoon.		
Peruskartta	2133 10 KEITURI		
x	6747 93		
y	2574 14		
z	97,5		

Esineen on toimittanut Kansallismuseon kokoelmiin ylioppilas Hannu Airola 1938. Esine löytyi 1918 ojasta nostetusta savipaakusta. Tarkempaa löytöpaikkaa ei saatu talosta selville, koska sitä ei kukaan muistanut. Esine on löytynyt aikaisemmin ilmeisesti ojasta nostetun saven käsittelyssä.

Suurin osa Mattilan talon pelloista oli oraalla ja niistä, jotka eivät olleet, ei löydetty mitään.

Tarkastukset/  
inventoinnit Nina Strandberg 2001

## Kärkölä 19

**Harjula**

Mj tyyppi	Löytöpaikat	Mj tunnus	<del>316-04-0019</del> 1000 00 5489
Löydöt	Lahden historiallinen museo 20978		
Ajoitus	rautakausi		
Alue	Uusikylä		
Etäisyys	Kärkölän kirkosta 11 km eteläkaakkoon.		
Peruskartta	2133 10 KEITURI		
x	6747 92		
y	2574 54		
z	98		

Kirveen löysi Kimmo Seppänen Kärkölän Uudenkylän Harjulan talon peltokynnöksestä, savimaasta 26.4.1980.

Ilmoitettu löytöpaikka on metsän ja pellon rajalla. Pelto oli nurmella eikä havaintoja siksi voinut tehdä.

Tarkastukset/  
inventoinnit Nina Strandberg 2001



KÄRKÖLÄ/ Nina Strandberg 2001

18) Mattila, 19) Harjula

mj tunnukset 316 04 0018-0019



#### 4. MUUT TARKASTETUT KOHTEET

##### **Kärkölä, Jälkikallio**

Peruskartta 2133 08 KÄRKÖLÄ  
x=6757 03, y=2568 98, z=140

Kohteessa käyty Anja Suomen kanssa.

Kohde sijaitsee 760 m lähes länteen Kärkölän kirkosta. Kohde metsän keskellä oleva lähes koillis-lounaissuuntainen, matala, pitkänomainen kallioesiintymä. Kalliolla on tiedetty olevan painaumia, joiden on nähty olevan ihmisen, karhun, jäniksen, oravan tms. jalanjälkiä. Paljastuman lounaispäässä kallio katkeaa ja jäljen jättäjän on ajateltu hypänneen reunan yli, "mutta minne".

Tosiasiaissa kallio on vulkaanista kivilajia, jossa olleet pehmeämmät maalajit ovat syöpyneet pois ja jättäneet jäljelle erilaisia "jälkiä".

Negat 122552-53

Diat 47993

##### **Maavehmaa, Pirunpelto**

(myös Iso-Sattialan ja Kärkölän alueella)

Peruskartta 2133 08 KÄRKÖLÄ (näky peruskartalla)  
x=6759 01-62, y=2568 94-2569 28, z=135-140


Kohteessa käyty Anja Suomen kanssa.


Baltian jäärven aikainen rantakivikko, joka sijaitsee Syrjämäen ja Sakaramäen länsikaakkosrinteellä.

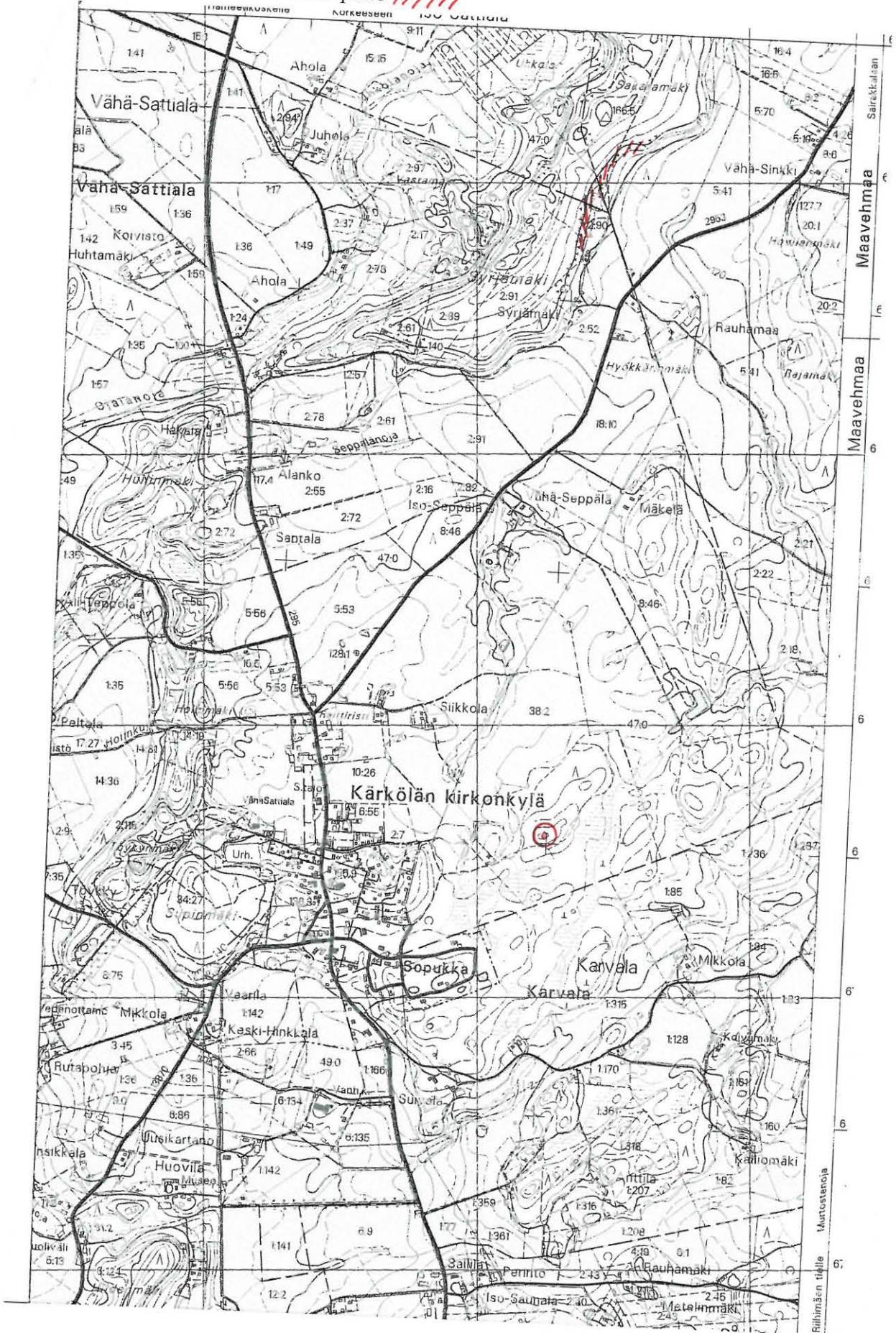
Negat 122550-51

Diat 47992

# KÄRKÖLÄ/ Nina Strandberg 2001

1) Kärkölä, Jälkikallio 

2) Maavehmaa, Pirunpelto 



## Negatiiviluettelo

- 122548 Ämmänkivi, osa panoraamaa, kuv. lounaasta. kuva 4/s. 54
- 122549 Ämmänkivi, osa panoraamaa, kuv. lounaasta. kuva 4/s. 54
- 122550 Pirunpelto Syrjämäen kaakkoisrinteellä, kuv. luoteesta.
- 122551 Pirunpelto Syrjämäen kaakkoisrinteellä, kuv. koillisesta. kuva 19/s. 59
- 122552 Jälkikallio, edessä "eläinten jälkiä", kuv. luoteesta. kuva 17/s. 59
- 122553 Jälkikallio, edessä "karhunjaljet", kuv. pohjoisesta. kuva 18/s. 59
- 122554 Koskipään kivikautista asuinpaikkaa, Teuronjoki oikeassa reunassa puskiensa luona, kuv. lännestä. kuva 2/s. 53
- 122555 Kukonmäki E, alhaalla sijaitsevin kiviröykkiö, kuv. lounaasta. kuva 12/s. 57
- 122556 Kukonmäki E, keskimmäinen kiviröykkiö polun vieressä, kuv. lounaasta. kuva 13/s. 57
- 122557 Sirkkovierunmäki, radanrakentajien kalmisto, kuv. kaakosta. kuva 5/s. 54
- 122558 Rajala, viljelysröykkiö, kuv. kaakosta. kuva 15/s. 58
- 122559 Maisemaa Kärkölen kirkolta, hautausmaan vierestä. Taustalla laaksossa virtaa Teuronjoki. Kuv. pohjoisesta. kuva 1/s. 52
- 122560 Maisemaa Kärkölen kirkolta, hautausmaan vierestä. Taustalla laaksossa virtaa Teuronjoki. Kuv. pohjoisesta. kuva 1/s. 52
- 122561 Maisemaa Kärkölen kirkolta, hautausmaan vierestä. Taustalla laaksossa virtaa Teuronjoki. Kuv. pohjoisesta. kuva 1/s. 52
- 122562 Tuulensuu, rautakirveen KM 29009 löytöpaikka ojan vieressä. Takana kuusta kasvava Levijärvi ja sen takana Santakuopanmäki ja Hiidenmäki. Kuv. etelästä. kuva 16/s. 58
- 122563 Koskipään kivikautinen asuinpaikka, kuvattu Teuronjokea ylittävältä sillalta, kuvaussuunta koilliseen. kuva 3/s. 53
- 122564 Kolu, hauta, kuv. lounaasta. kuva 6/s. 55
- 122565 Kolu, kallion päällä sijaitseva "tuomarinympyrä", kuv. lännestä. kuva 7/s. 55
- 122566 Pekkalankalliot, röykkiö louhituista kivistä, kuv. pohjoisesta.
- 122567 Pekkalankalliot, röykkiö louhituista kivistä, taustalla kohta, josta kiveä on louhittu, kuv. pohjoisesta. kuva 8/s. 55
- 122568 Vasaramäki, koillisempi röykkiöistä, kuv. etelästä. kuva 9/s. 56
- 122569 Vasaramäki, lounaisempi röykkiöistä, kuv. etelästä.
- 122570 Vasaramäki, lounaisempi röykkiöistä, kuv. etelästä. kuva 10/s. 56
- 122571 Kukonmäki P, kuv. lounaasta.
- 122572 Kukonmäki P, kuv. lounaasta. kuva 11/s. 56
- 122573 Rakokallio, kiviröykkiön jäännös, kuv. etelästä. kuva 14/s. 58
- 122574 Rakokallio, röykkiön jäännös, kuv. etelästä.

## Dialuettelo

- 47984 Koskipään kivikautinen asuinpaikka, kuvattu Teuronjokea ylittävältä sillalta, kuvaussuunta koilliseen.
- 47985 Koskenpään kivikautista asuinpaikkaa, kuv. lännestä.
- 47986 Rajala, viljelysröykkiö, kuv. lounaasta.
- 47987 Rajala, viljelysröykkiö, kuv. kaakosta.
- 47988 Rakokallio, röykkiön jäännös, kuv. etelästä.
- 47989 Rakokallio, röykkiön jäännös läheltä, kuv. etelästä.
- 47990 Ämmänkivi, kuv. lounaasta.
- 47991 Tuulensuu, rautakirveen KM 29009 löytöpaikka ojan vieressä. Takana kuusta kasvava Levisuo ja sen takana Santakuopanmäki ja Hiidenmäki, kuv. etelästä.
- 47992 Pirunpelto Syrjämäen kaakkoisrinteellä, kuv. koillisesta.
- 47993 Jälkikallio, edessä "karhunjaljet", kuv. pohjoisesta.
- 47994 Vasaramäki, koillisempi röykkiöistä, kuv. etelästä.
- 47995 Vasaramäki, lounaisempi röykkiöistä, kuv. etelästä.
- 47996 Vasaramäki, lounaisempi röykkiöistä, kuv. etelästä.
- 47997 Sirkkovierunmäki, radanrakentajien kalmisto, kuv. kaakosta.
- 47998 Pekkalankalliot, kohta, mistä kiviä on louhittu, kuv. etelästä.
- 47999 Pekkalankalliot, röykkiö louhituista kivistä, kuv. etelästä.
- 47800 Kukonmäki E, kuv. lounaasta.
- 47801 Kolu, hauta, kuv. lounaasta.
- 47802 Kolu, kallion päällä sijaitseva "tuomarinympyrä", kuv. lännestä.

KÄRKÖLÄ, inventointi 2001

K1



19559-61 Maisemaa Kärkölän kirkolta, hautausmaan vierestä. Taustalla laaksossa virtaa Temanjoki. kuv. pohjoisesta,

# Kärkölä, inventointi 2001

K2



#122554 Karkkengän kivikautinen asuinpaikka, aita,  
reunana puskien luona Teusanjoki, kuro, lännestä

K3



#122563 Karkkengän kivikautinen asuinpaikka,  
kuro Teusanjokea ylltä välttä sillalta,  
kuroon suunta koilliseen.

144



§ 122548-49 Ämmänkivi, kivi, lounaasta

145



§ 122557 Säkkelinmetsä, sadanrakentajien  
kalmisto, kivi, kaakosta



## Kärkölä, inventointi 2001

H6



§122564

Malu, hauta,  
kuv. laumasta.

H7



§122565

Malu, hallian  
päällä sijaitseva  
"tuomarin ympyrä",  
kuv. lännestä.

H8



§122567

Pekkalomkalliot,  
näytkiä leuhitusta  
kivistä, taustalla  
kallia, josta kiviä  
on leuhittu,  
kuv. pohjoisesta.

## Kärkölä, inventointi 2001

K9



§ 122568

Vasaramäki,  
koillisempi  
räykkiäistä,  
kuv. etelästä.

K10



§ 122570

Vasaramäki,  
lounaisempi  
räykkiäistä,  
kuv. etelästä

K11



§ 122572

Hukkamäki P,  
kuv. lounaasta.

## Kärkölä, inventointi 2001

K12



§122555 Hukonmäki E, alimmainen  
 kiviröykkiöstä, kune. launaasta.

K13



§122556

Hukonmäki E,  
 keskimmäinen  
 kiviröykkiö polun  
 vieressä,  
 kune. launaasta.

## Kärkölä, inventointi 2001

H 14



§ 122573

Rakokallio,  
Kiviröykkiön  
jännäs,  
kuu. etelästä,

H 15



§ 122558

Rajala,  
viljelysroykkiö,  
kuu. kaakosta,

H 16



§ 122562

Tuulensuu,  
km 29009 täyde-  
jalkka ajan vie-  
rossä, takana  
huusta karearea  
leerijämi ja sen  
takana Santakuajan-  
mäki ja Hiidenmäki.  
kuu. etelästä.

# Kärkölä, inventointi 2001

H 17



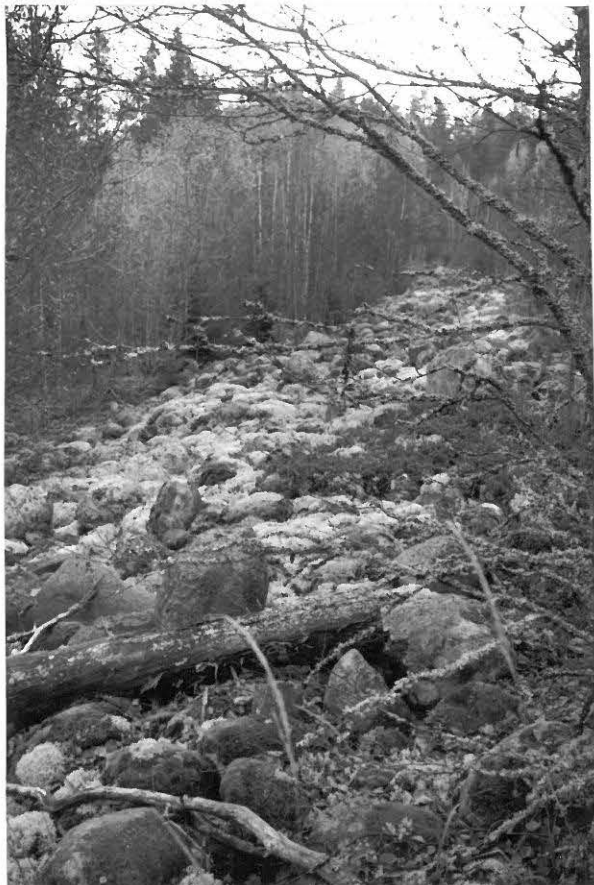
§122552 Jälkihallia, edessä "eläinten jalkia", kuv. Uuteesta

H 18



§122553 Jälkihallia, edessä "kan hunjät", kuv. pohjalpasta




H 19

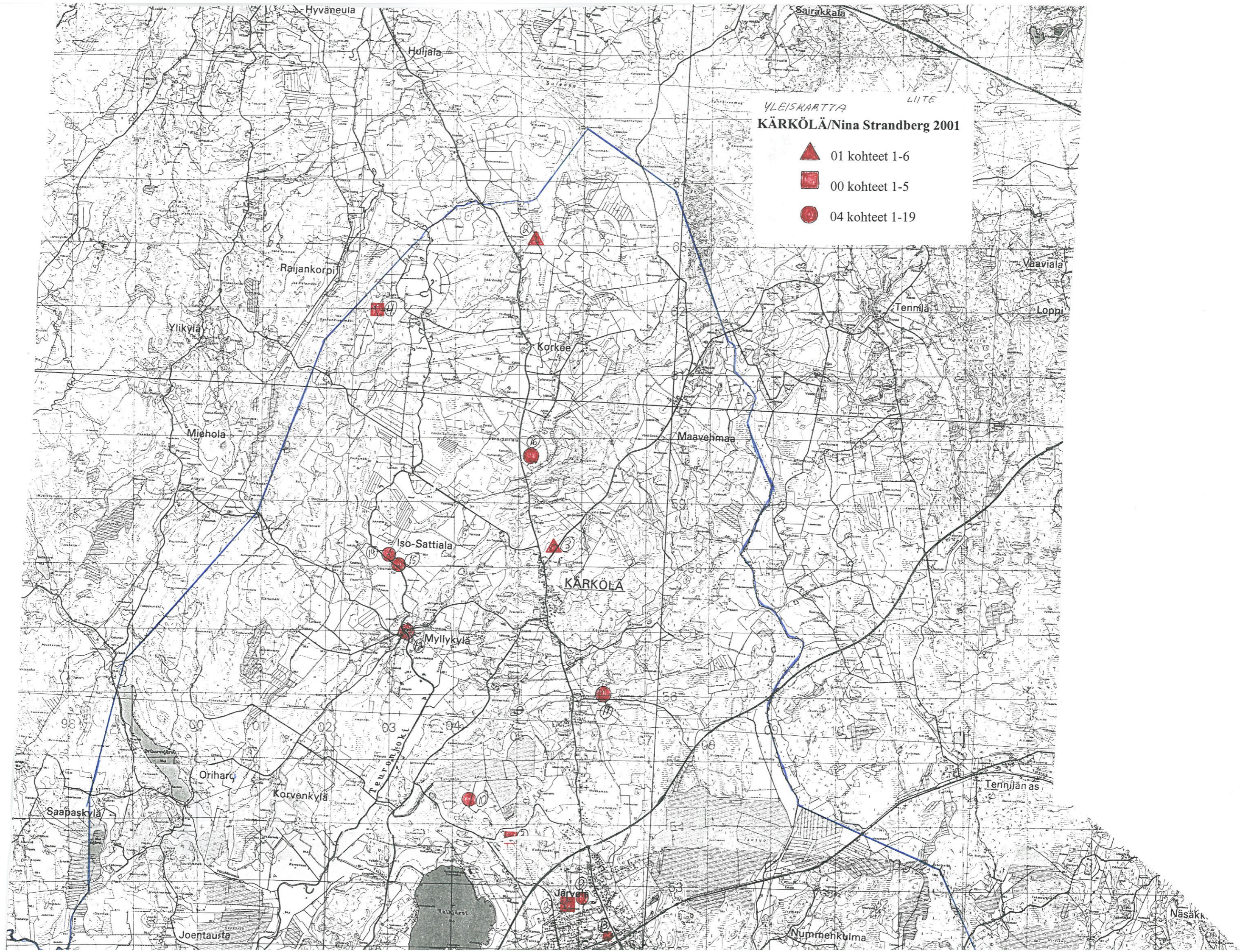


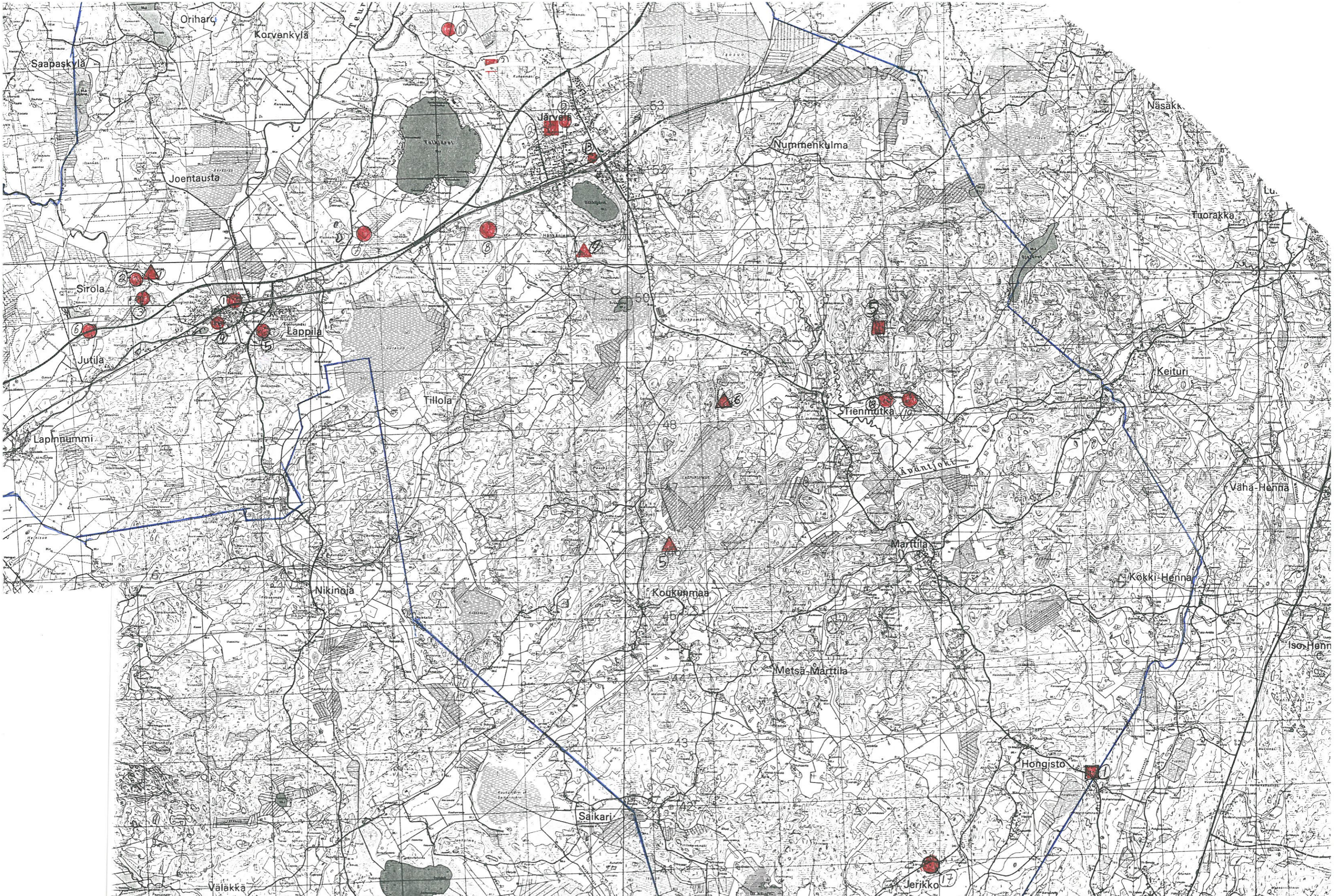
§122551

Pirumpelto  
Syrjämäen haakkarin -  
rinteellä,  
kuv. Haillisesta.

YLEISKARTTA  
KÄRKÖLÄ/Nina Strandberg 2001

-  01 kohteet 1-6
-  00 kohteet 1-5
-  04 kohteet 1-19





Nak = +27°	25° 10' Sulkavalle	Sulkava	Mänttilän kirkolle	UUDENMAAN LÄÄNI	Nak = +26°	Nak = -18° 25' 15"	Sulkavalle	MÄNTSALA	Nak = +25°	KÄRKÖLÄ	Hongistoon	Nak = -19°	25° 20' HAMEEN LÄÄNI	Sulkavalle	Nak = +24°	Nak = -20°	KÄRKÖLÄ	UUDENMAAN LÄÄNI	Levantoon	Levanto	Helinkin	MÄNTSALA	Hautjarvelle	Nak = +
	-19m 20s	2565				04-19m 00s		34 06	2570	34 07	34 08		-18m 40s	34 10	34 11	2575	34 12	34 13	-18m 20s		34 14	2580	34 17	