

LAHTI AHTIALA

Kaava-alueen muinaisjännösten inventointi ja prospektointi



Timo Sepänmaa

**Lahden kaupunginmuseo
Päijät-Hämeen maakuntamuseo
2003**

Rahoitus

Lahden kaupunki



Sisällys:

		<u>sivu</u>
Johdanto		3
Tutkimushistoriaa		3
Työn toteutus		3
Lopuksi		4
Liitteet:		<u>liite n:o</u>
Ahtialan muinaisjäännöskohteet	yleiskartta mk 1:20 000	I
Vuoden 2003 tutkimusalueet	yleiskartta mk 1:10 000	II
Tutkimusalue 1	kohteen kuvaus	III
Tutkimusalue 1	havainnot koekuopista	IV
Tutkimusalue 1	yleiskartta mk 1:1000	V
Tutkimusalue 2	kohteen kuvaus	VI
Tutkimusalue 2	havainnot koekuopista	VIII:1-4
Tutkimusalue 2	yleiskartta mk 1:1000	VIII
Tutkimusalue 3	kohteen kuvaus	IX
Tutkimusalue 3	havainnot koekuopista	X:1-5
Tutkimusalue 3	yleiskartta mk 1:1000	XI
Tutkimusalue 4	kohteen kuvaus	XII
Tutkimusalue 4	havainnot koekuopista	XIII:1-4
Tutkimusalueet 4 ja 5	yleiskartta mk 1:1000	XIV
Tutkimusalue 5	kohteen kuvaus	XV
Tutkimusalue 5	havainnot koekuopista	XVI
Tutkimusalueet 4 ja 5	yleiskartta mk 1:1000	XVII
Tutkimusalue 6	kohteen kuvaus	XVIII:1-2
Tutkimusalue 6	yleiskartta mk 1:2000	XIX
Maaomistussuhteet tutkimusalueilla 3 ja 4, kartta, ei mittak.		XX
Aikaisemmat tutkimukset ja raportit		XXI
Valokuvat / kuvatekstit		XXII
Pinnakkaisvedokset mustavalkokuvista		XXIII:1-3
Löytöluettelo (inventoinnissa löytyneet esineet) <i>poistettu SS</i>		XXIV:1-4

Etusivun kuva: Lahden Ahtialan prospektoinnissa v. 2003 löytyneitä esineitä. Keskellä lasipullo (1800-l?) tutkimusalueelta 2 (koekuoppa 5) (ei talletettu), tästä ylös oikealle kaakelin kappale, jossa venäjänkielinen leima (1800/1900-l. vaihe?) tutkimusalueelta 4 (koekuoppa 5) (ei talletettu), vasemmalla 7 sirua rautakautista keramiikkaa tutkimusalueelta 2 (koekuoppa 4) (KM 34035:3) ja alhaalla ajoittamaton, tunnistamattomasta orgaanisesta materiaalista tehty mahdollinen napin puolikas tutkimusalueelta 2 (koekuoppa 6) (KM 23035:5). Mittakaava 1:2. Kuva tehty skannaamalla – T. Sepänmaa 2003.

Johdanto

Lahden kaupunki osti vuonna 2003 Lahden kaupunginmuseolta arkeologisen tutkimuksen, jossa oli tarkoitus selvittää Lahden Ahtialan täydennyskaavoitukseen liittyen muinaisjäännösten esiintyminen ja rajat kaavoitettavilla alueilla. Työn teki Timo Sepänmaa Lahden kaupunginmuseosta. Maastotyöaikaa oli varattu kaksi viikkoa eli 10 työpäivää.

Ahtialasta tunnettiin ennen inventointia 11 kiinteää esihistoriallista muinaisjäännöstä (ks. karttaliite 1 – yksi kohde – n:o 10 Alasenjärvi kivikautinen asuinpaikka – ei mahdu karttaotteelle). Muinaisjäännöksistä useat ovat enemmän tai vähemmän tuhoutuneet rakentamisen yhteydessä. Lisäksi tunnettiin 2 rautakautista hajalöytöä.

Alueen kuvausta ja tutkimushistoriaa

Ahtiala on varsinkin rautakauden suhteen Lahden seudun löytörikkaimpia kyliä. Alueella on tehty melko paljon laajuudeltaan vaihtelevan suuruisia arkeologisia tutkimuksia 1970-luvun lopulta 1990-luvun alkuun (ks. liite XXI). Suuri osa tunnetuista kiinteistä muinaisjäännöksistä on isoksi osaksi tuhoutunut rakentamisen yhteydessä, lähinnä 1980-luvulta 1990-luvun alkupuolelle. Kuitenkin kaavoituksessa on suojattu laajoja muinaisjäännösalueita, mm. Paakkolanmäki II – III rautakautinen asuinpaikka-alue (kohde 19).

On selvä, että aikaisemmin tunnettujen muinaisjäännöskohteiden lisäksi alueella on ollut lukuisia muita kiinteitä, lähinnä rautakautisia (ja varhaishistoriallisia) kiinteitä muinaisjäännöksiä. Alueen intensiivinen rakentaminen on varmuudella tuhonnut suuren osan kohteista, mutta löytymättömiä kohteita on myös säilynyt – sen osoittaa vuoden 2003 tutkimuskin.

Työn toteutus

Maastotyöt tehtiin 31.7. – 13.8.2003. Apuna oli päivästä riippuen 0 – 2 apulaista / päivä Lahden kaupunginmuseosta (Carita Uronen, Tea Tanskanen, Eero Leppänen ja Anssi Malinen). Kenttätyöajasta noin 2,5 päivää kului alueeseen orientoitumiseen, mm. tunnettuihin kohteisiin tutustumalla, tarkempien tutkimuskohteiden valitsemiseen sekä erilaisiin mittauksiin ja valokuvauksiin. Loput 7,5 kenttätyöpäivää kului koekuopituksissa.

Mm. alun perin kaavoituksen kannalta tärkeimmäksi kohteeksi tiedetyssä Purolehdossa (kiinteät muinaisjäännökset n:o 22 – inventointi 2003 / tutkimusalue 6) todettiin heti alkuun, että muutaman (tai muutaman kymmenen) koekuopan tekeminen ei kerro mitään uutta alueella olevien muinaisjäännöskohteiden rajoista. Siksi kyseinen tutkimusalue jätettiin arkistotutkimuksen varaan. Tarkemmat alueiden rajaukset tällä alueella vaativat laajoja kenttätutkimuksia sekä ennen tutkimuksia kattavan ja huolellisen arkistotutkimuksen eli aikaisempien tutkimusten materiaalin huolellisen läpikäymisen.

Kaiken kaikkiaan koekuopituksia tehtiin viidellä alueella (ks. karttaliite II). Esihistoriallista materiaalia löytyi kolmelta alueelta (2, 3 ja 4). Näistä alueilla 2 ja 4 voidaan tehdyn tutkimuksen perusteella todeta olevan kiinteitä (rautakautisia) muinaisjäännöksiä, jotka vaativat tarkempia arkeologisia tutkimuksia mikäli näitä alueita tullaan rakentamaan. Sen sijaan kohteessa 3 ei muutamasta esinelöydöstä huolimatta todettu varmaa kiinteää muinaisjäännöstä – kylläkin merkkejä alueella mahdollisesti sijainneesta rautakautisesta asuinpaikasta.

Raportoinnin ja muut jälkityöt teki Timo Sepänmaa.

Lopuksi

Alueella on siis jo aiemmin tehty varsin paljon arkeologisia tutkimuksia, jotka kuitenkin kattavat vain pienehkön osan potentiaalisista muinaisjäännösalueista. Olisi erittäin tärkeää – sekä muinaisjäännösten suojelun, että arkeologisen tutkimustiedon kannalta – että aikaisemmasta tutkimusmateriaalista tehtäisiin kattava yhteenveto eli arkistoinventointi. Tässä aikaisemmat tutkimusalueet, koekuopat yms. merkittäisiin samalle kartalle ja kaivauskertomusten perusteella käytäisiin huolellisesti läpi kohdat, joilta on löytöjä ja / tai kulttuurikerrosta. Kaikkien Ahtialassa tehtyjen arkeologisten tutkimusten huolellinen arkistoinventointi osoittautui – eri syistä – mahdottomaksi tämän työn puitteissa. Se tosin tehtiin osittain – niin sanotusti saatettiin hyvälle alulle – mutta varsinainen arkistoinventointi vaatisi oman tutkimuksensa, johon allekirjoittanut arvioi yhdeltä henkilöltä kuluvan (jo tehdyn työn lisäksi) noin 3 työviikkoa.

On lisäksi mainittava, että nyt tehdyt kenttätyöt kattavat vain muutamia alueita, joilla etukäteen voitiin olettaa olevan säilyneitä muinaisjäännöksiä. Jatkotutkimuksissa muinaisjäännöksiä löytyisi Ahtialan alueelta varmuudella vielä useita.

Lahdessa 24.10.2003



Timo Sepänmaa
arkeologi / apulaistutkija
Lahden kaupunginmuseo

LAHTI, Ahtiala
Muinaisjäännöskohteet
Yleiskartta mk 1:20 000

Pk 3111 06 AHTIALA

8	Ylä-Kokkola 1, rautakautinen kalmisto	24	Sipurantie, rautakautinen asuinpaikka
9	Ylä-Kokkola 2, röykkiöalue (rautakautinen kalmisto?)	25	Ronninlähde, ajoittamaton uhrilähde
12	Herrasmanni, rautakautinen kuppikivi	A	Penttilänpelto, rautakautinen asuinpaikka (= tutkimusalue 2 / 2003)
19	Paakkolanmäki II + III, rautakautinen asuinpaikka	B	Sipurantie A, rautakautinen asuinpaikka (?) (= tutkimusalue 3 / 2003)
20	Lukkari, rautakautinen asuinpaikka	C	Sipurantie B, rautakautinen asuinpaikka (= tutkimusalue 4 / 2003)
21	Paakkolanmäki I, rautakautinen asuinpaikka	D	Viuha, historiallisen ajan kiviaita
22	Purolehto, viljelyröykkiöitä (hist. aika?)	e	Maamieskoulu, rautakautisen lasihelmen löytöpaikka
23	Ristimäki, rautakautinen asuinpaikka	f	Marttila, rautakautisen kupurasoljen löytöpaikka

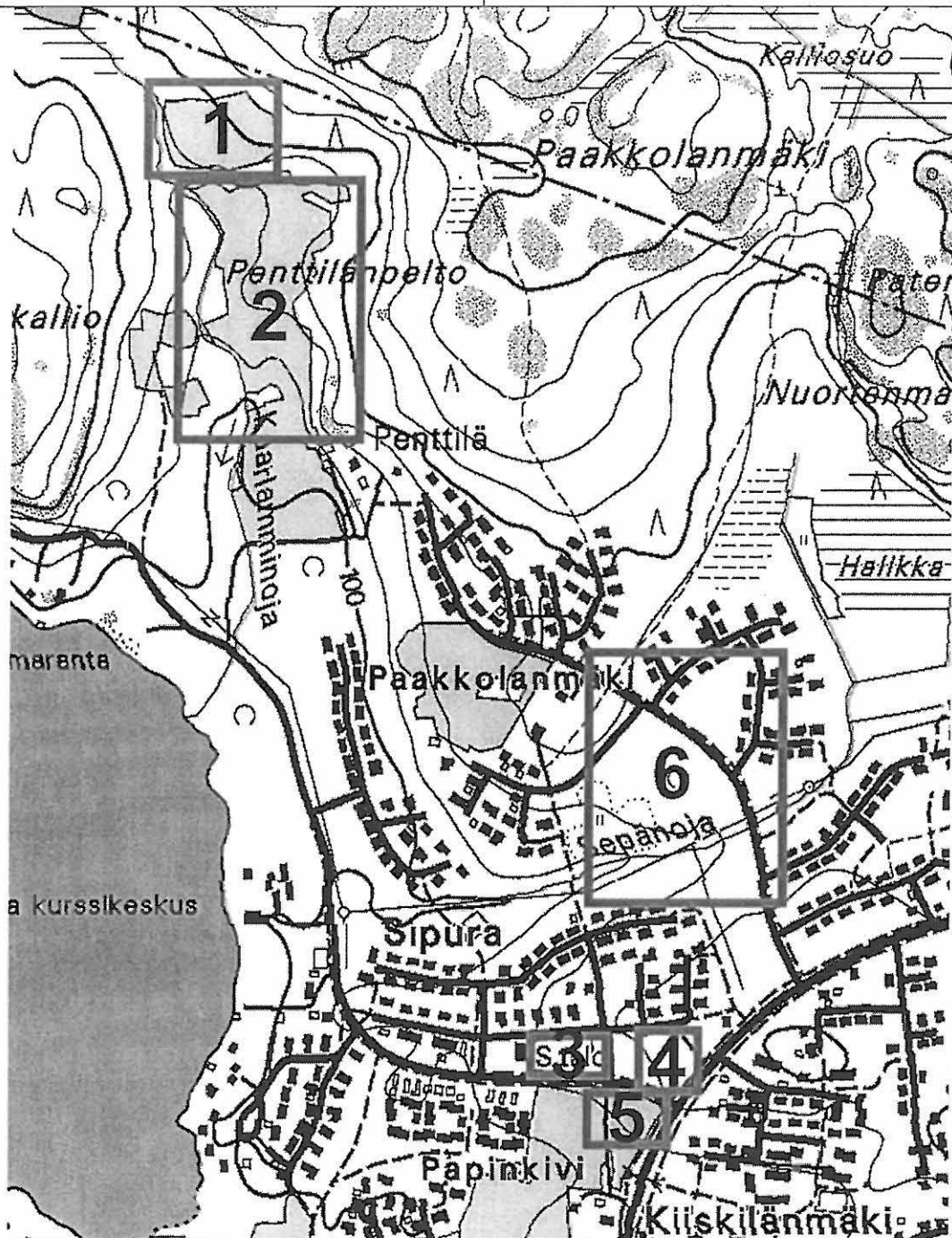


LAHTI, Ahtiala
 Vuoden 2003 tutkimusalueet
 Yleiskartta mk 1:10 000

Pk 3111 06 AHTIALA

1 = "Yläpelto"
 2 = Penttilänpelto
 3 = Sipurantie A

4 = Sipurantie B
 5 = Sipurantie C
 6 = Purolehto



Lahti, Ahtiala muinaisjäännösinventointi ja prospektointi 2003 T. Sepänmaa / Lahden kaupunginmuseo						
tutkimusalue n:o:	1	nimi:	(ei nimetty peruskartalle), työnimenä "Yläpelto"			
tutkimusalueen rajat:						
peruskartta:	3111 06	x	6768 65 - 76	y	3433 42 - 60	z 114 - 123
mj-tyyppi:	ei todettu muinaisjäännöstä			ajoitus:	-	
muinaisjäännöksen sijainti:						
x	-	y	-	z	-	
löydöt:	-					
valokuvat:	LHM 131862					
tutkimukset:						
tekijä:	Sepänmaa, Timo	vuosi:	2003	toimitus:	prospektointi	huom:
maanomistustiedot:						
kunta-kylä-tila-talo:	-					
maanomistaja:	-			osoite:	-	
kohteen yleiskuvaus:	<p>Kyseessä on erillinen, metsien ympäröimä peltosaareke. Maa viettää melko tasaisesti lounaaseen, etelässä pelto rajautuu jyrkkään, muutaman metrin pudotukseen. Alueella on muutamia raivauskasoja.</p> <p>Topografisesti alue vaikuttaa hyvältä, "lupaavalta", rautakautisten ja varhaishistoriallisten asuinpaikkojen kannalta.</p>					
<p>Alueelle tehtiin 2 koekuoppaa (ks karttaliite V). Kaksi koekuoppaa oli aivan liian vähän alueella mahdollisesti olevan muinaisjäännöksen toteamiseen, mutta tämän tarkempaan tutkimukseen ei ollut mahdollisuutta. Koekuopissa ei havaittu merkkejä muinaisjäännöksistä.</p>						
liitteet:						
koekuopat:	liite IV			yleiskartta 1:1000	liite V	

Ahtialan inventointi / prospektointi 2003

havainnot koekuopista

tutkimusalue 1 eli työnimi "Yläpelto":

kk 1				
sijainti: korkeuskiintopisteestä n:o 22094 26,60 m suuntaan 62 gon				
koko: 50 x 45 cm				
dokumentoitu seinämä: pohjoisseinä				
0 – 24 cm kyntökerros (hieta / hiesu)				
24 - 46 cm tiivis, kova maa, steriili (hiesu / savi)				
Löydöt:				
	syvyys	laji	määrä	KM-alan:o
	0 - 24	tiiltä, siruja	2	ei tall.
kk 2				
sijainti: edellisestä 10,00 m itään (100 gon)				
koko: 50 x 50 cm				
0 – 25 cm kyntökerros (muutama ehkä palaneen kiven siru) (hieta / hiesu)				
n. 25 cm rajakohdalla melko runsaasti nokea ja hiilihippuja				
25 – 40 cm tiivis, vaalea maa, steriili (hiesu)				
Löydöt:				
	syvyys	laji	määrä	KM-alan:o
	0 - 25	tiiltä, siruja	5	ei tall.

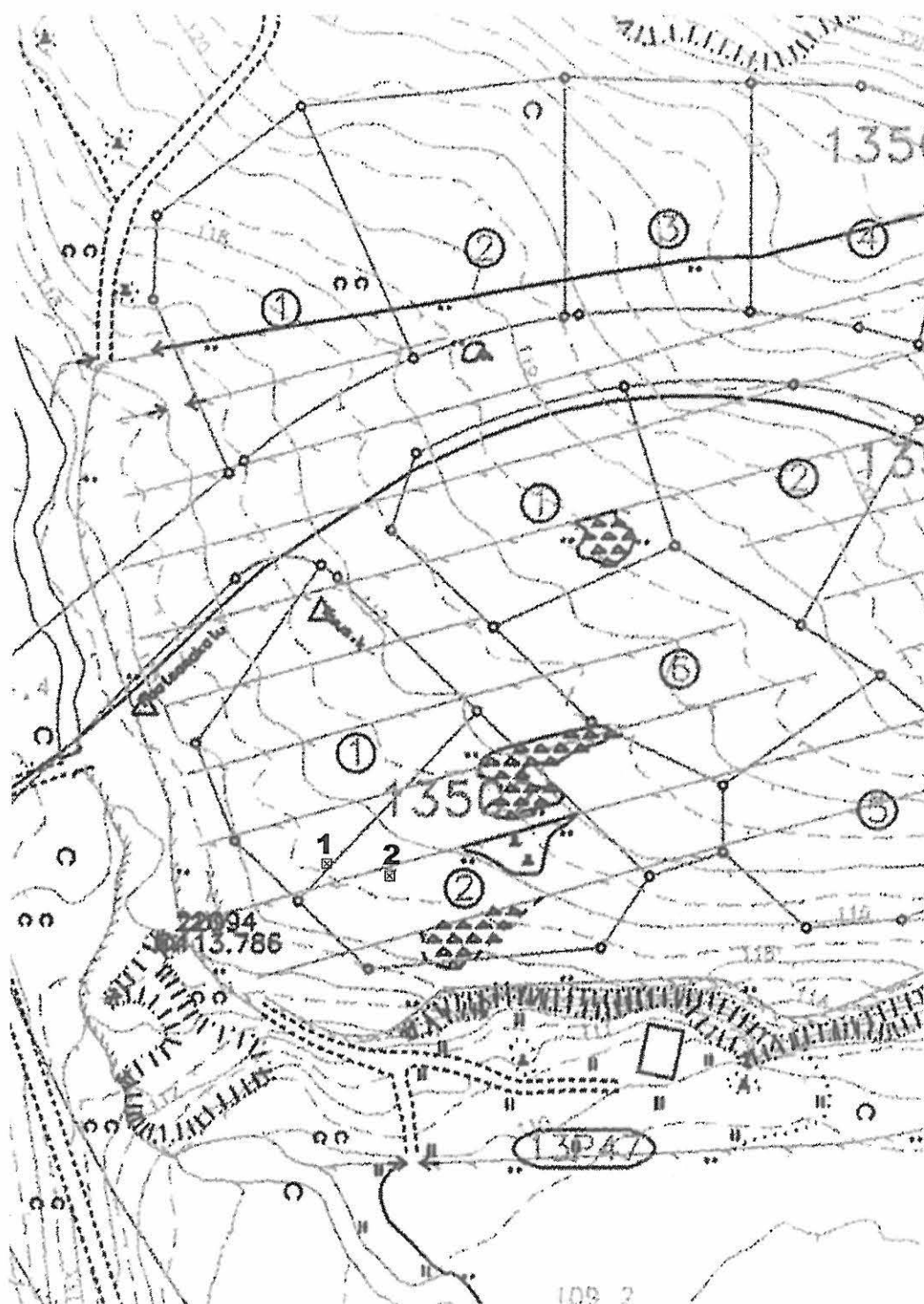
LAHTI, Ahtiala inventointi / prospektointi 2003

tutkimusalue 1 – (työnimi) Yläpelto

Yleiskartta, mk 1:1000

koekuopat (1-2) merkitty

pohjana kaavakartta mk 1:1000



Lahti, Ahtiala							
muinaisjäännösinventointi ja prospektointi 2003							
T. Sepänmaa / Lahden kaupunginmuseo							
tutkimusalue n:o:	2	nimi:	Penttilänpelto				
tutkimusalueen rajat:							
peruskartta:	3111 06	x	6768 34 - 63	y	3433 50 - 68	z	100 - 115
mj-tyyppi:	asuinpaikka			ajoitus:	rautakautinen (ja historiallinen)		
muinaisjäännöksen sijainti:							
x	6768 48	y	3433 58	z	111		
löydöt:	KM 34035:1-5						
valokuvat:	LHM 131856 - 7, 131863 - 7						
tutkimukset:							
tekijä:	Sepänmaa, Timo	vuosi:	2003	toimitus:	prospektointi	huom:	
maanomistustiedot: (Hertta-tietokannan mukaan lokak. 2003)							
kunta-kylä-tila-talo:	39840100010142						
maanomistaja:				osoite:			
kohteen yleiskuvaus:	Peltoalue, jolla koekuopitusta tehtiin, on laajahko, pohjois-etelä-suuntainen. Sen eteläpuolinen alue on jo täyteen rakennettu (rakentaminen edelleen käynnissä). Alue on kaavoitettu täyteen pientaloja, mutta rakentamista ei vielä (syksyllä 2003) ole aloitettu.						
<p>Peltoalueen keskiosassa olevan länteen laskevan harjanteen päälle tehtiin neljä koekuoppaa (1-4) ja harjanteen lounaisrinteeseen kaksi (5-6). Kahdesta koekuopasta (3 ja 4) löytyi rautakauden tyyppin keramiikkaa, näissä oli havaittavissa myös heikkoa kulttuurikerrosta. Selvä, toistaiseksi ajoittamaton, mutta ilmeisesti vanha kulttuurikerros havaittiin myös koekuopassa 2.</p> <p>Ainakin harjanteen lakialueella on selviä merkkejä rautakautisesta toiminnasta, ilmeisesti asumisesta. Tehtyjen koekuoppien perusteella alueen luotettavaa rajausta ei voida tehdä.</p> <p><u>Mikäli aluetta rakennetaan, on tehtävä muinaisjäännösten rajausta selvittävää koekuopitusta vähintään 50 m:n säteellä harjanteesta. Tämän lisäksi myös tasokaivaukset alueella ovat mitä ilmeisemmin välttämättömiä.</u></p>							
liitteet:							
koekuopat:	liite VII	yleiskartta 1:1000	liite VIII				

Ahtialan inventointi / prospektointi 2003

havainnot koekuopista

tutkimusalue 2 eli Penttilänpelto:

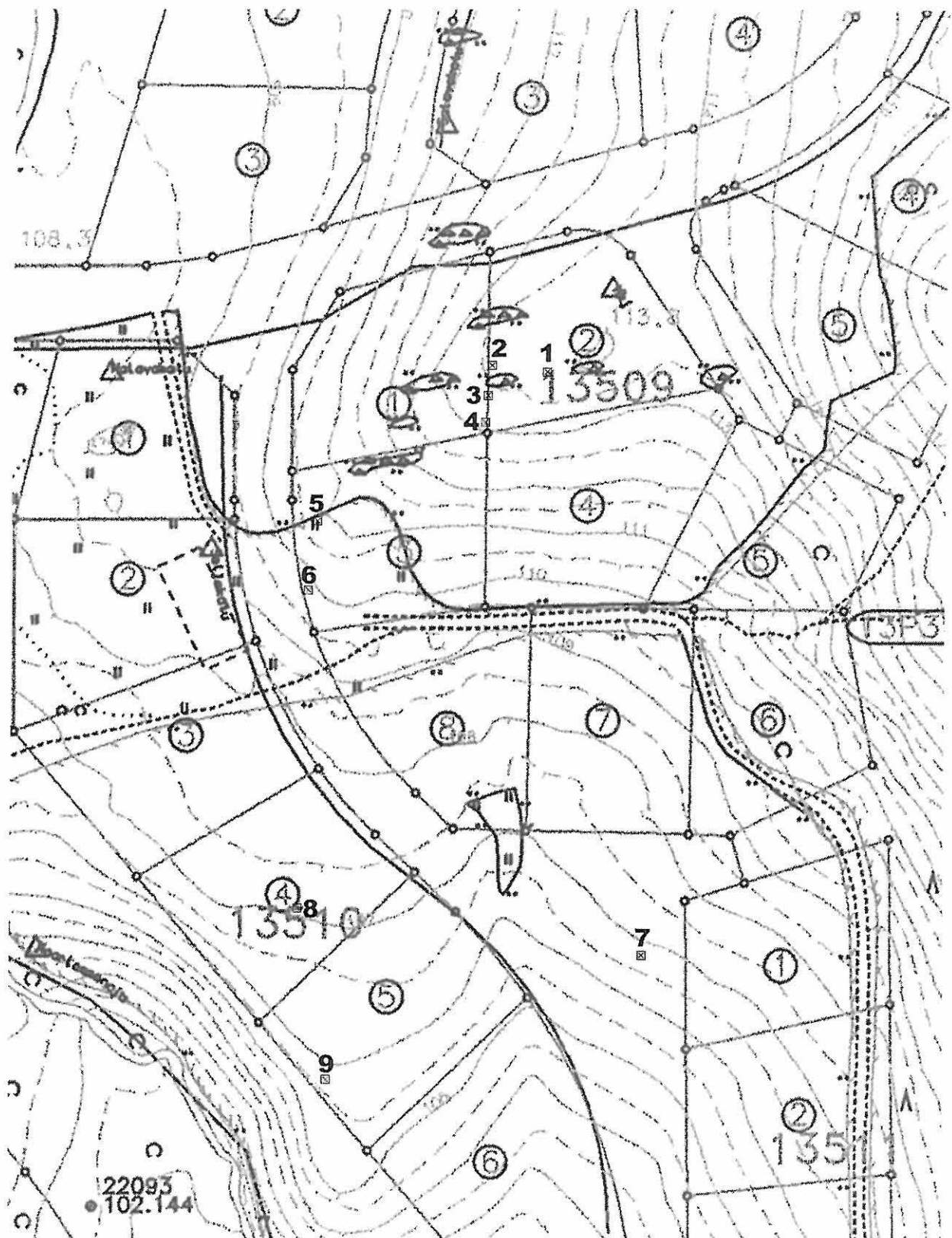
kk 1				
sijainti:	Ks. karttaliite VIII. Ei saatu kiinnitettyä virallisten kiintopisteiden avulla. Raivauskasan keskellä olevan suurimman kiven (koko 1,3 x 1,3 x 0,7 m) keskeltä 27,20 m suuntaan 156,5 gon. Sekä harjanteen laen heti eteläpuolella olevasta tonttien 1 – 4 kulmassa olevasta paalusta (paikalla v. 2003 puupaalu – ei siis virallinen) 14,70 m suuntaan 40,5 gon. (Em. kiinnitysten avulla paikannus on luotettava ainakin 1:1000 mittakaavassa.)			
koko:	50 x 45 cm			
dokumentoitu seinämä:	pohjoisseinämä			
0 – 14 cm	kyntökerros			
14 - 35 cm	vaalea puhdas maa			
35 - 38 cm	hyvin tiivis, kova, ruskehtava puhdas maa			
- maalaji koko matkalla hietamoreeni				
Löydöt:	syvyys	laji	määrä	KM-ala:o
	0 - 14	tiiltä	hieman	ei tall.
	0 - 14	palanutta savea	5	ei tall.
	0 - 14	kuonaa	1	ei tall.
kk 2				
sijainti:	edellisestä 10,00 m länteen (300 gon)			
koko:	50 x 50 cm			
dokumentoitu seinämä:	eteläseinämä			
0 – 20 cm	kyntökerros			
20 – 36 cm	vaalea hieta / hiesu			
36 – 40 cm	vaalea hiekka			
(30 – 37 cm:n syvyydellä pari nyrkinkokoista kiveä – ei kuulu luontaiseen maalajiin)				
40 – 46 cm	vaalea hieta / hiesu			
46 – 52 cm	tiivis, runsaasti < 20 cm:n kiviä sisältävä kerros, maa paikoin punertavaa. Maalaji hietaa tai hiesua -> tulkinta avoin, ehkä liesi tai muu rakenne – ei kuitenkaan nokea. <u>Joka tapauksessa aivan ilmeisesti "ei luontainen" – eli kulttuurikerros.</u>			
Löydöt:	syvyys	laji	määrä	KM-ala:o
	0 - 20	tiiltä	joitakin siruja	ei tall.

kk 3				
dokumentoitu seinämä:	eteläseinämä			
sijainti:	edellisestä 5,00 m S (200 gon)			
koko:	50 x 50 cm			
0 – 16 cm	kyntökerros			
16 – 29 cm	kellertävä maa, hieman nokihippuja (mahdollinen kulttuurikerros)			
29 – 43 cm	puhdas vaaleanharmaa maa			
- maalaji koko matkalla hieta tai hiesu				
Löydöt:	syvyys	laji	määrä	KM-alan:o
	16 – 29	keramiikkaa, rautak. tyyppiä	1	34035:1
	16 – 29	palanutta savea tai keramiikkaa	2	34035:2
	16 - 29	punasavikeramiikkaa	1	ei tall.
kk 4				
dokumentoitu seinämä:	pohjoisseinämä			
sijainti:	edellisestä 5,00 m etelään (200 gon)			
koko:	50 x 50 cm			
0 – 30 cm	kyntökerros			
30 – 50 cm	kellertävän vaaleanruskea maa, hieman nokihippuja, ei juuri kiviä (ilmeisesti kulttuurikerros)			
50 – 57 cm	harmaa, tiivis maa, steriili			
57 – 63 cm	kellertävä edellistä hieman karkeampi maa, steriili			
63 – 67 cm	harmaa steriili maa			
- maalaji koko matkalla hieta tai hiesu				
Löydöt:	syvyys	laji	määrä	KM-alan:o
	0 - 30	keramiikkaa, rautak. tyyppiä	7	34035:3
	0 - 30	tiiltä	muutamia siruja	ei tall.
	0 - 30	rautanaula	1	ei tall.
	30 - 50	keramiikkaa, rautak. tyyppiä	1	34035:4
	30 - 50	tiiltä	3	ei tall.
kk 5				
sijainti:	edellisestä 33,50 m suuntaan 259 gon			
koko:	50 x 50 cm			
0 – 15 cm	kerros koostui tiilestä, lasista, fajanssista ym. -> talon pohja tai tunkio kaivaminen päätetty 15 cm:iin			
- maalajia kohdalla ei voitu määrittää				
Huom:	koekuopan kohdalla n. 6,5 m itään kivijalkaa			
Löydöt:	syvyys	laji	määrä	KM-alan:o
	0 – 15 cm	mm. punasavikeramiikkaa, fajanssia, lasia, tiiltä, rautanauloja ym. – ei eritelty	runsaasti	ei tall.

kk 6				
sijainti:	edellisestä 12 m etelään (200 gon)			
koko:	50 x 45 cm			
0 – 13 cm	kyntökerros			
13 – 19 cm	edellistä hieman vaaleampi kerros (= mahdollinen huuhtoutumiskerros)			
19 – 25 cm	tiivis, runsaasti kiviä (halk. < 20 cm) sisältävä maa, steriili			
- maalaji koko matkalla hieta- / hiesumoreeni				
Löydöt:	syvyys	laji	määrä	KM-ala:n:o
	0 - 13	tiiltä	muutama siru	ei tall.
	0 - 13	punasavikeramiikkaa	joitakin kpl	ei tall.
	0 - 13	rautanaula	1	ei tall.
	0 - 13	hevosenkenkänaula	1	ei tall.
	0 - 13	eläimen hammas	1	ei tall.
	0 - 13	napin puolikas?, tunnistamatonta orgaanista ainetta	1	34035:5
	13 - 19	tiiltä	1	ei tall.
	13 - 19	fajanssia tai kaakelia	1	ei tall.
	13 - 19	punasavikeramiikkaa	2	ei tall.
	13 - 19	rautanaula	1	ei tall.
kk 7				
sijainti:	edellisestä 86,00 m suuntaan 145 gon			
koko:	50 x 45 cm			
0 – 21 cm	kyntökerros			
21 – 44 cm	tiivis vaaleanruskehtavan harmaa kerros			
(21 – 44 cm, kerroksen yläosassa, n. 21 – 30 cm syvyydellä koekuopan NW-kulmassa nokihippuja – mahdollista kulttuurikerrosta)				
- maalaji koko matkalla hiesu				
Löydöt:	syvyys	laji	määrä	KM-ala:n:o
	0 – 21	tiiltä	muutama siru	ei tall.
	0 – 21	rautanaula	1	ei tall.
kk 8				
sijainti:	edellisestä 86,00 m suuntaan 145 gon			
koko:	50 x 50 cm			
dokumentoitu seinämä:	pohjoisseinämä			
0 – 25 cm	kyntökerros			
25 – 41 cm	harmaan ruskehtava, kova kerros, steriili			
- maalaji koko matkalla hieta				
Löydöt:	syvyys	laji	määrä	KM-ala:n:o
	0 – 25	tiiltä	muutama siru	ei tall.
	0 – 25	punasavikeramiikkaa	1	ei tall.

kk 9				
dokumentoitu seinämä:	eteläseinämä			
sijainti:	edellisestä 8,00 m itään (100 gon) ja 28 m etelään (200 gon)			
koko:	50 x 50 cm			
dokumentoitu seinämä:	eteläseinämä			
0 – 29 cm	kyntökerros			
29 – 41 cm	kellanruskea maa, jossa kohtalaisen paljon nokihippuja (ilmeisesti kulttuurikerros, ajoittamaton – ei välttämättä esihistoriallinen)			
41 – 51 cm	vaaleanruskea, steriili maa			
- maalaji koko matkalla hieta				
Löydöt:	syvyys	laji	määrä	KM-alan:o
	0 – 41	tiiltä	muutama siru	ei tall.
	0 – 41	palanutta savea	3	ei tall.
	0 - 41	fajanssia	1	ei tall.

LAHTI, Ahtiala inventointi / prospektointi 2003
tutkimusalue 2 - Penttilänpelto
Yleiskartta, mk 1:1000
koekuopat (1-9) merkitty
pohjana kaavakartta mk 1:1000



Lahti, Ahtiala muinaisjäännösinventointi ja prospektointi 2003 T. Sepänmaa / Lahden kaupunginmuseo								
tutkimusalue n:o:	3	nimi:	Sipurantie A					
tutkimusalueen rajat:								
peruskartta:	3111 06	x	6767 32 - 38	y	3433 99 – 3434 08	z	111	
mj-tyyppi:	mahdollinen asuinpaikka (?)			ajoitus:	rautakautinen (?), historiallinen			
muinaisjäännöksen sijainti:								
x	6767 36			y	3434 01		z	111
löydöt:	KM 34036:1-8							
valokuvat:	LHM 131858, 131868 – 9							
tutkimukset:								
tekijä:	Takala, Hannu	vuosi:	1987	toimitus:	pelastuskaiv.	huom:	heti tutkimus- alueen N- puol.	
tekijä:	A. Lahelma & H. Poutiainen	vuosi:	2002	toimitus:	inventointi / tarkastus	huom:	soljen KM 29601 löytöp.	
tekijä:	Sepänmaa, T.	vuosi:	2003	toimitus:	prospektointi	huom:		
maanomistustiedot: (Hertta-tietokannan mukaan lokak. 2003)								
kunta-kylä-tila-talo:	398401 (tietokanta ei antanut rekisterinumeroa)							
maanomistaja:				osoite:				
kohteen yleiskuvaus:	Kyseessä on etelässä Sipurantien, pohjoisessa Arvonkadun sekä idässä Heikkeröntien ja lännessä Sipuran seurantalons rajaama toistaiseksi rakentamaton alue. Osoittain kesannolla olevaa peltoa, osaksi (itäosa) Marttilan talon (purettu) entistä pihapiiriä.							
<p>Alueen kaakkoisosasta on hajalöytönä aikaisemmin saatu pyöreä kupurasolki (KM 29601). Solki oli löytynyt kohdalta, jossa oli tehty kaapelikaivantoa. Löytöalue on Marttilan talon entistä pihapiiriä ja tynnä täyttömaata, joten löytökohdan tienoota ei tarkemmin tutkittu. Löytöpaikka on noin 10 m:n säteellä koekuopasta n:o 2 noin 15 m pohjoiseen.</p> <p>Heti alueen pohjoispuolella, Arvonkadun pohjoispuolella nykyisin olevien talojen kohdalla on vuonna 1987 tutkittu rautakautista (ja historiallista) asuinpaikka-aluetta (Takala 1987).</p> <p>Alueelle tehtiin kahdeksan koekuoppaa. Ainakin kuopista 6 ja 8 löytyi rautakauden tyyppin keramiikkaa. Ehjää esihistoriallista kulttuurikerrosta ei missään kuopissa kuitenkaan ollut havaittavissa. Sen sijaan historiallisen ajan (melko nuorta) materiaalia alueelta löytyi runsaasti. Tutkimusalue, lähinnä sen pohjoisosa, onkin vanhaa Ahtialan kylätonttia.</p> <p>On ilmeistä, että alueella on asuttu jo rautakaudella. Ehjää, selvää rautakautista muinaisjäännöstä ei kuitenkaan saatu todettua. Tarkemmissa tutkimuksissa rautakautista ja varhaishistoriallista aineistoa löytyisi varmasti enemmänkin, mutta ehjän kulttuurikerroksen löytyminen ei ole varmaa. On Museoviraston harkinnassa kannattaako alueella tehdä jatkotutkimuksia ennen rakentamista.</p>								
liitteet:								
koekuopat:	liite X			yleiskartta 1:1000	liite XI			

Ahtialan inventointi / prospektointi 2003

havainnot koekuopista

tutkimusalue 3 eli Sipurantie A:

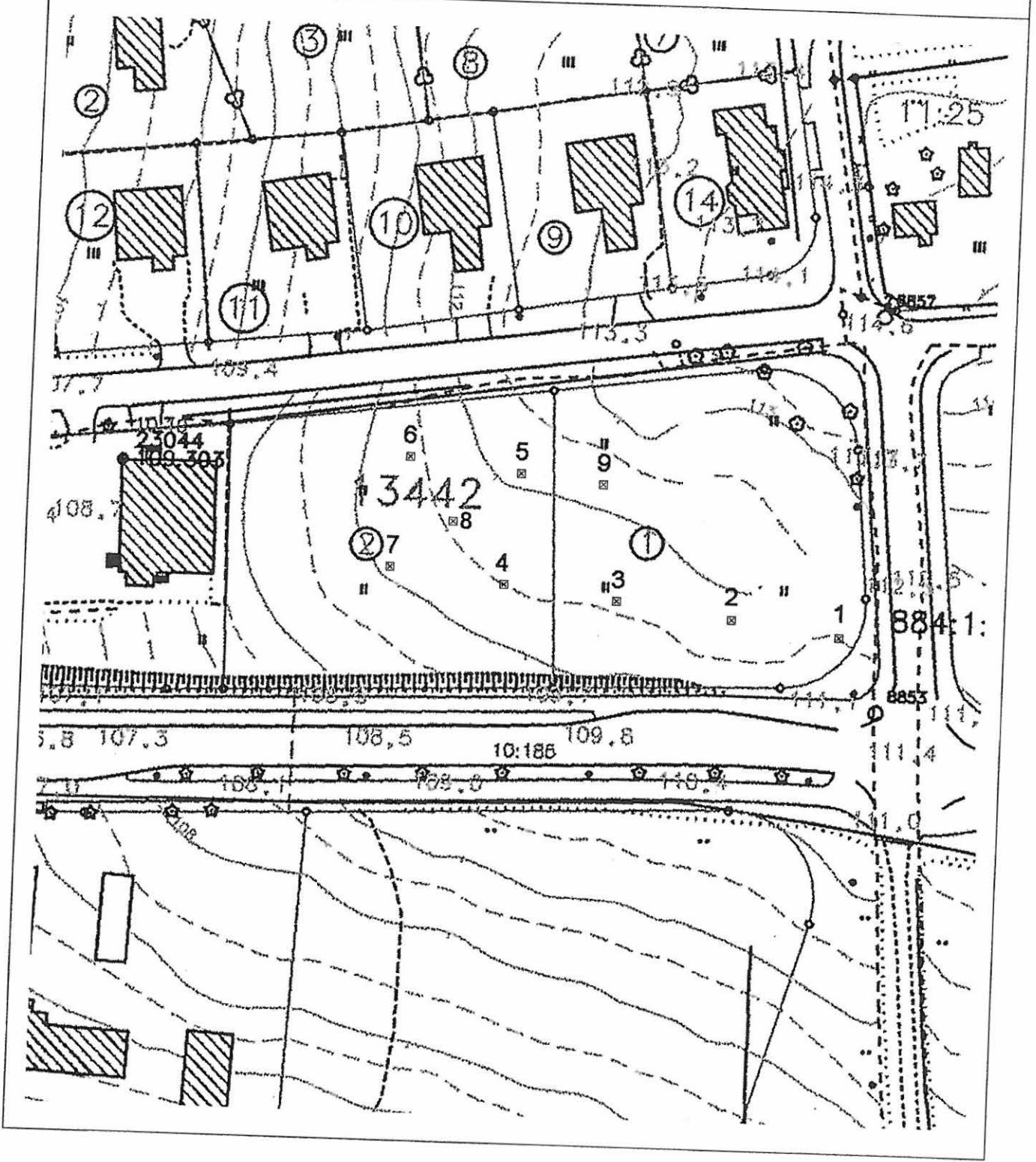
kk 1				
sijainti:	Sipurantien ja Heikkerönkadun risteyksen NW-kulmassa olevasta mittapisteestä n:o 8853 15,15 m suuntaan 363,5 gon			
koko:	40 x 50 cm			
dokumentoitu seinämä:	pohjoisseinämä			
0 – 18 cm	täyttömaa (hiesua, seassa runsaasti tiiltä, laastia ja kiviä)			
18 cm	silokallio			
Löydöt:	syvyys	laji	määrä	KM-alan:o
		resentiä, ei talletettu tai eritelty		
kk 2				
sijainti:	edellisestä 20,00 m länteen (300 gon)			
koko:	45 x 50 cm			
dokumentoitu seinämä:	pohjoisseinämä			
0 – 13 cm	hietamoreeni, jossa runsaasti puunkuorisilppua (= täyttömaa ?)			
13 – 24 cm	hiesumoreeni, jossa hieman puunkuorisilppua (= yläpuolinen täyttömaa sekoittunut alapuoliseen kerrokseen ?)			
24 – 27 cm	hyvin tiukka, kova maa (savi / hiesu), jossa kivikerros (kivien halk. < 5 cm) – ei luonnollinen kerros – mahdollinen kulttuurikerros tai myöhempään täyttömaahan liityvä			
27 – 33 cm	savi / hiesu, seassa pieniä puunkappaleita. Erittäin kova kerros – ei saatu kaivettua syvemmälle! Ei luonnollinen kerros – mahdollinen kulttuurikerros tai myöhempään täyttömaahan liityvä			
Löydöt:	syvyys	laji	määrä	KM-alan:o
	0 - 24	lasia	runsaasti	ei tall.
	0 - 24	posliinieriste	1	ei tall.
	0 - 24	tiiltä	runsaasti	ei tall.
	0 - 24	palamatonta luuta	3	ei tall.
	0 - 24	palanutta luuta	4	34036:1

kk 3					
sijainti: edellisestä 20,00 m W (300 gon) (paalu SE-kulmassa)					
koko: 50 x 50 cm					
dokumentoitu seinämä: pohjoisseinä					
0 – 27 cm kyntökerros					
27 – 40 cm tiivis ruskehtava harmaa maa, seassa muutama kivi, luu ym. (=kulttuurikerros – ehkä ei kovin vanha)					
40 – 50 cm tiivis ruskehtavanharmaa maa, ei selvää rajaa edelliseen, ilmeisesti steriili					
- maalaji koko matkalla hiesu tai savi					
Löydöt:					
	syvyys	laji	määrä		KM-ala:n:o
	0 - 27	tiiltä	runsaasti		ei tall.
	0 - 27	fajanssia	us. kpl		ei tall.
	0 - 27	palanutta savea	2		ei tall.
	0 - 27	palamatonta luuta	2		ei tall.
	0 - 27	palanutta luuta	11		34036:2
	0 - 27	rautanauloja	useita		ei tall.
	27 - 40	keraamista ainetta	1		34036:3
	27 - 40	palanutta luuta	1		34036:4
	27 - 40	tiiltä	jonkin verran		ei tall.
	27 - 40	lasia	melko runsaasti		ei tall.
	27 - 40	palamatonta luuta	us. kpl		ei tall.
	27 - 40	rautanauloja	useita		ei tall.
kk 4					
sijainti: edellisestä 20,00 m länteen (300 gon)					
koko: 50 x 50 cm					
0 – 23 cm kyntökerros					
23 – 34 cm harmaa, erittäin kova maa, ilmeisesti steriili – ei saatu kaivettua syvemmälle					
- maalaji koko matkalla hiesu tai savi					
Löydöt:					
	syvyys	laji	määrä	paino	KM-ala:n:o
	0 - 23	tiiltä	runsaasti		ei tall.
	0 - 23	rautanauloja	2		ei tall.
	0 - 23	fajanssia	2		ei tall.
	0 - 23	palamatonta luuta	4		ei tall.

kk 5				
sijainti:	edellisestä 20,00 m pohjoiseen (0 gon)			
koko:	50 x 50 cm			
dokumentoitu seinämä:	pohjoisseinä			
0 – 27 cm	kyntökerros			
27 – 58 cm	noen ja likamaan sekainen kerros, rapautuneita kiviä			
58 – 69 cm	hieman nokea ja likamaata			
69 – 73 cm	ruskea, noen ja humuksen (?) sekainen kerros			
(58 – 73 cm)	(mahdollinen kulttuurikerros, ajoitus avoin)			
73 – 80 cm	steriili maa			
- maalaji koko matkalla hietamoreeni				
Huom:	27 – 73 cm:n syvyydellä oleva maa kulttuurikerrosta – ajoitus avoin			
Löydöt:	syvyys	laji	määrä	KM-alan:o
	0 – 27	tiiltä	runsaasti	ei tall.
	0 – 27	fajanssia	3	ei tall.
	0 – 27	punasavikeramiikkaa	1	ei tall.
	0 – 27	lasia	us. kpl	ei tall.
	0 – 27	rautanauloja	useita	ei tall.
	0 – 27	palanutta savea	2	ei tall.
	0 – 27	palamatonta luuta	1	ei tall.
	27 - 58	tiiltä	melko runs.	ei tall.
	27 - 58	palanutta savea / mahdoll. savitiivistettä	4	34036:5
	27 - 58	lasia	2	ei tall.
kk 6				
sijainti:	edellisestä 20 m länteen (300 gon)			
koko:	50 x 50 cm			
dokumentoitu seinämä:	pohjoisseinä			
0 – 30 / 33 cm	kyntökerros			
30 / 33 – 61 cm	kerroksellinen maa, steriili			
- maalaji koko matkalla hietä / hiesu				
Löydöt:	syvyys	laji	määrä	KM-alan:o
	0-30/33	tiiltä	melko runs.	ei tall.
	0-30/33	fajanssia	3	ei tall.
	0-30/33	punasavikeramiikkaa	3	ei tall.
	0-30/33	kuonaa	12	ei tall.
	0-30/33	keramiikkaa, rautak. tyyppiä	1	34036:6
	0-30/33	palanutta savea	1	ei tall.

kk 9				
sijainti:	kk 5:stä 15,00 m itään (100 gon)			
koko:	50 x 50 cm			
dokumentoitu seinämä:	itäseinämä			
0 – 23 cm	kyntökerros (hieta / hiesu)			
23 – 36 cm	vaalea / ruskehtava, osittain kerroksellinen sekoittunut kerros, joukossa hieman nokea (maalaji hiesu)			
36 – 41 cm	vaalea, ruskehtava hiesu, steriili			
Huom!	suurehko (halk. < 25 cm) kivi NE-kulmassa 15 – 27 cm syvyydessä (ilmeisesti ei luontainen)			
Löydöt:	syvyys	laji	määrä	KM-alan:o
	0 - 23	tiiltä	melko runs.	ei tall.
	0 - 23	fajanssia	2	ei tall.
	0 - 23	palanutta savea	3	ei tall.
	0 - 23	punasavikeramiikkaa	1	ei tall.
	0 - 23	pullolasia	1	ei tall.
	0 - 23	rautanaula	1	ei tall.
	0 - 23	palamatonta luuta	3	ei tall.

LAHTI, Ahtiala inventointi / prospektointi 2003
tutkimusalue 3 – Sipurantie A
Yleiskartta, mk 1:1000
koekuopat (1-9) merkitty
pohjana kaavakartta mk 1:1000



Lahti, Ahtiala			
muinajäännösinventointi ja prospektointi 2003			
T. Sepänmaa / Lahden kaupunginmuseo			
tutkimusalue n:o:	4	nimi:	Sipurantie B
tutkimusalueen rajat:			
peruskartta:	3111 06	x	6767 30 - 40
		y	3434 16 - 22
		z	n. 115
mj-tyyppi:	asuinpaikka		ajoitus:
			rautakautinen, (+ historiallinen)
muinajäännöksen sijainti:			
x	6767 35	y	3434 19
		z	115
löydöt:	KM 34037:1-6		
valokuvat:	LHM 131859 – 61, 131870		
tutkimukset:			
tekijä:	Sepänmaa, Timo	vuosi:	2003
		toimitus:	prospektointi
		huom:	
maanomistustiedot: (Hertta-tietokannan mukaan lokak. 2003)(todettu alue)			
kunta-kylä-tila-talo: 39840100130327			
maanomistaja:		osoite:	
kohteen yleiskuvaus:		Ahtialantien ja Sipurantien risteyksen pohjoispuolella olevaa rakentamatonta, puistomaista aluetta. Viereisiä tontteja (rn:ot 10:63 ja 10:185) ei koekuopitettu – ovat erittäin potentiaalisia rautakautisten muinajäännösten kannalta.	
<p>Alueelle tehtiin 7 koekuoppaa. Rautakauden tyyppin keramiikkaa löytyi kahdesta (kuopat 3 ja 4). Näissä koekuopissa, kuten myös kuopissa 5 ja 7 oli enemmän tai vähemmän selvää ehjää kulttuurikerrosta – hyvin mahdollisesti rautakautista, vaikkei ajoittavaa materiaalia löytynytäkään.</p> <p>Ainakin alueen keski- ja eteläosassa on siis rautakautista muinajäännösalueita, ilmeisesti asuinpaikkaa (ja ehjää kulttuurikerrosta). Tehtyjen koekuoppien määrä ei riitä muinajäännösalueen laajuuden selvittämiseen.</p> <p><u>Mikäli alueella tullaan rakentamaan (koskee myös länsipuolista tonttia, jota ei koekuopitettu), on alueella tehtävä laajempaa ja tiheämpää koekuopitusta alueen laajuuden selvittämiseksi. Koekuopitusten perusteella voidaan taas määrittää mahdollisten tasokaivausten tarve.</u></p>			
liitteet:			
koekuopat:	liite XIII	yleiskartta 1:1000	liite XIV

Ahtialan inventointi / prospektointi 2003

havainnot koekuopista

tutkimusalue 4 eli Sipurantie B:

kk 1				
sijainti:	Sipurantien ja Ahtialantien risteuksen N-kulmassa olevalta mittapisteeltä n:o 8490 37,10 m suuntaan 333,7 gon			
koko:	50 x 50 cm			
0 – 38 / 44 cm	kyntökerros (tai muuten sekoittunut, resentti)			
(3 – 28 cm)	(halk. n. 30 cm kivi kuopan SW-kulmassa)			
(n. 36 cm)	talikon rautaterä, jätetty paikoilleen, em. kiven alla kuopan SW-osassa)			
38 / 44 - 71 cm	kerroksellinen hieta / hieno hiekka, steriili			
- maalaji koko matkalla hieta / hieno hiekka				
Löydöt:	syvyys	laji	määrä	KM-alan:o
	0-38/44	tiiltä	runsaasti	ei tall.
	0-38/44	palanutta savea, mustanharmaata	5	ei tall.
	0-38/44	nauloja (resentt.)	useita	ei tall.
	0-38/44	fajanssia	muutama kpl	ei tall.
	0-38/44	kiväärin hylsyn kanta (v:lta 1917)	1	ei tall.
kk 2				
sijainti:	edellisestä 40,00 m pohjoiseen (0 gon)			
koko:	50 x 50 cm			
dokumentoitu seinämä:				
0 – 42 cm	kyntökerros (tai muu resentti täyttökerros) (hietamoreeni)			
	(halk. n. 20 cm kivi NW-laidassa)			
(10 –24 cm)	(rautaputki, resentti, kuopan SW-nurkassa)			
42 – 52 cm	puhdas, vaalea hieta- / hiesumoreeni, steriili			
Löydöt:	syvyys	laji	määrä	KM-alan:o
	0 - 42	tiiltä	melko runsaasti	ei tall.
	0 - 42	rautanauloja	useita	ei tall.
	0 - 42	hevosenkenkänaula	1	ei tall.
	0 - 42	fajanssia	us. kpl	ei tall.
	0 - 42	palanutta savea	4	ei tall.
	0 - 42	palamatonta luuta	us. kpl	ei tall.
	0 - 42	eläimen hammas	1	ei tall.

kk 3				
sijainti: edellisestä 20,00 m etelään (200 gon)				
koko: 50 x 50 cm				
dokumentoitu seinämä:				
0 – 36 cm kyntökerros, runsaasti halk. < 20 cm kiviä sisältävä, maalaji hieta				
36 – n. 62 cm vaaleanruskea hieta, hieman hiilenkappaleita ja nokhippuja, yksittäinen halk. 10 cm kivi pohjoisosassa. Kerroksen alaraja epäselvä - liukuva. (= ilmeisesti kulttuurikerros)				
62 – 70 cm vaalea hieta, hieman nokea. Kerroksen yläraja epäselvä – liukuva. (=mahdollinen kulttuurikerros)				
70 – 76 cm ruskea puhdas hieta, steriili				
- maalaji koko matkalla hiesu tai savi				
Löydöt:				
	syvyys	laji	määrä	KM-ala:o
	0 - 36	keramiikkaa?, mahdoll. rautak. tyyppiä, siruja	3	34037:1
	0 - 36	tiiltä	melko runs.	ei tall.
	0 - 36	palanutta savea	2	ei tall.
	0 - 36	palamatonta luuta	1	ei tall.
	36 - 62	keramiikkaa, rautak. tyyppiä	3	34037:2
	36 - 62	palanutta savea	1	ei tall.
	36 - 62	tiiltä	jonkin verran	ei tall.
	36 - 62	lasinsiruja	2	ei tall.
kk 4				
sijainti: edellisestä 20,00 m länteen (300 gon)				
koko: 50 x 50 cm				
dokumentoitu seinämä:				
0 – 24 cm kyntökerros (hieta / hiekka)				
24 – 51 cm ruskea, noensekainen hieta / hiekka, joukossa muutamia pieniä luunhituja (ei talletettu) ja muutamia palaneita kiviä (= kulttuurikerros)				
51 – 67 cm puhdas hieta, joitakin halk. < 20 cm:n kiviä, steriili				
Löydöt:				
	syvyys	laji	määrä	KM-ala:o
	0 - 24	tiiltä	melko runs.	ei tall.
	0 - 24	rautanauloja	useita	ei tall.
	0 - 24	fajanssia	us. kpl	ei tall.
	24 – 51	keramiikkaa, rautak. tyyppiä	4	34037:3
	24 – 51	palanutta savea	3	ei tall.
	24 – 51	tiiltä	joitakin siruja	ei tall.

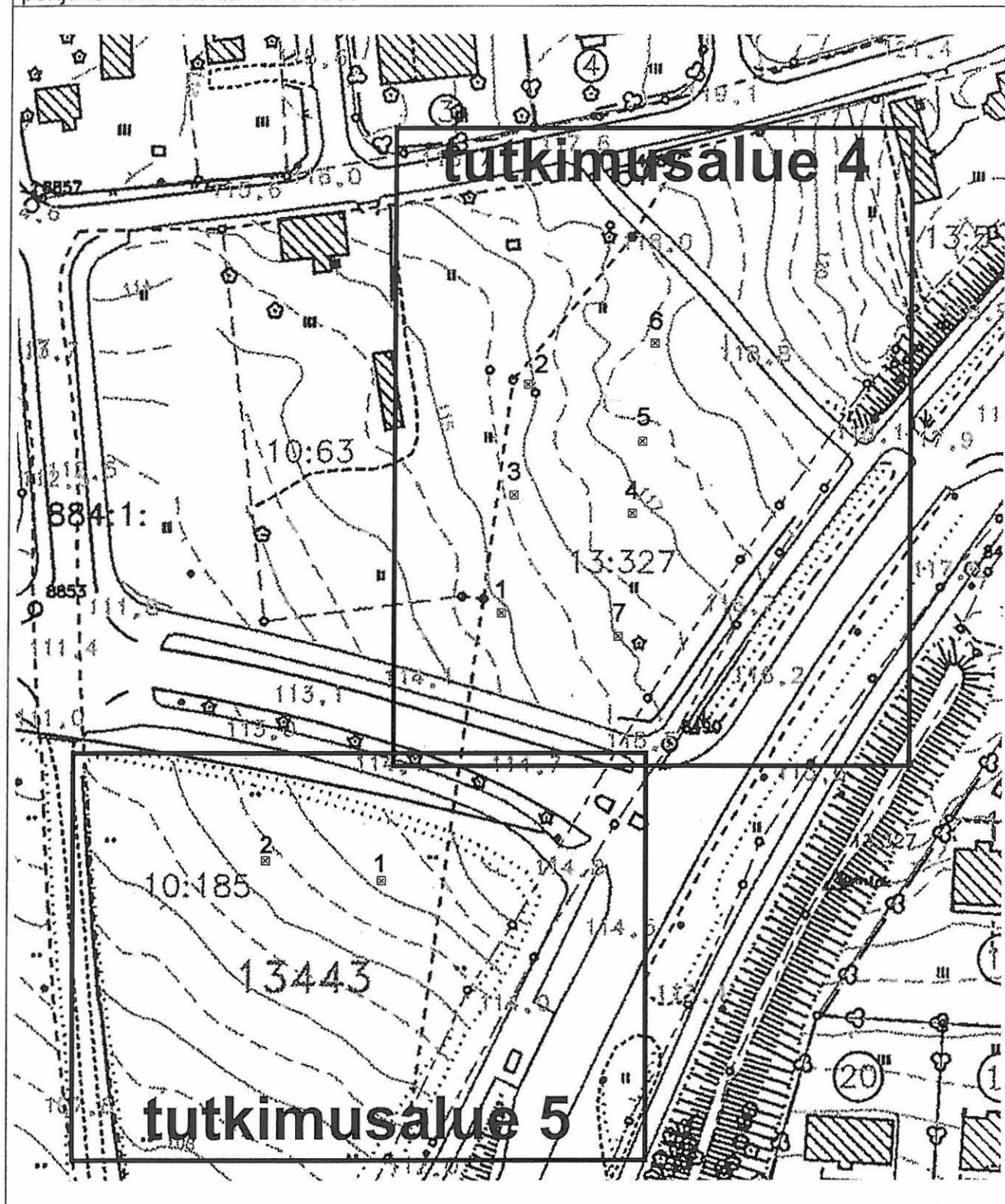
kk 5				
sijainti:	edellisestä 12,00 m pohjoiseen (0 gon)			
koko:	50 x 50 cm			
dokumentoitu seinämä:	pohjoisseinä			
0 – 32 cm	kyntökerros (hieta, melko runsaasti halk. < 20 cm:n kiviä)			
32 – 44 cm	kyntökerros ja kellertävä puhdas maa vuorotellen muutaman sentin kerroksina			
44 – 48 cm	kellertävä puhdas maa			
48 – 56 cm	vaaleanruskea hieta, seassa nokea (= mahdollinen kulttuurikerros)			
56 – 69 cm	puhdas vaaleanruskea maa			
- maalaji koko matkalla hieta				
Löydöt:	syvyys	laji	määrä	KM-alan:o
	0 - 32	tiitä	melko runs.	ei tall.
	0 - 32	rautanauloja	useita	ei tall.
	0 - 32	lasia	runs.	ei tall.
	0 - 32	fajanssia	us. kpl	ei tall.
	0 - 32	kaakelin paloja (mm. venäl. leima)	us. kpl	ei tall.
	32 - 44	palanutta savea	1	ei tall.
	32 - 44	ikkunalasia	1	ei tall.
kk 6				
sijainti:	edellisestä 18,00 m pohjoiseen (0 gon)			
koko:	50 x 50 cm			
dokumentoitu seinämä:	itäseinämä			
0 – 20 cm	kyntökerros			
20 – 44 cm	vaaleanruskea, tiivis puhdas maa, steriili			
- maalaji koko matkalla hietamoreeni				
Löydöt:	syvyys	laji	määrä	KM-alan:o
	0 - 20	tiiltä	runsaasti	ei tall.
	0 - 20	lasia	runsaasti	ei tall.
	0 - 20	fajanssia	muut. siru	ei tall.

kk 7					
sijainti:		koekuopasta n:o 1 20,00 m itään (100 gon)			
koko:		50 x 50 cm			
dokumentoitu seinämä:		itäseinämä			
0 – 14 cm		multakerros (kiven sekaista hietaa)			
14 – 33 cm		sekoittunut hieta- / hiesumoreeni = täyttömaakerros, seassa hieman tiiltä ja lasia			
33 – 76 cm		(alkuperäinen) kyntökerros (hietamoreeni), pintaosassa n. 10 cm:n matkalla runsaasti resenttiä rakennusjätettä			
n. 76 +- 5 cm		kerrosten rajalla ilmeisesti palaneita kiviä			
76 – 90 cm		vaalea hieta			
90 – 122 cm		ruskea hieta, hieman nokea ja hiiltynyttä kaarnaa (= ilmeisesti kulttuurikerros, pohja epävarma – ei saatu kaivettua syvemmälle)			
- maalaji koko matkalla hieta					
Löydöt:		syvyys	laji	määrä	KM-alan:o
		0 - 33	palanutta luuta	24	34037:4
		0 - 33	tiiltä	melko runs.	ei tall.
		0 - 33	laastia	runsaasti	ei tall.
		0 - 33	rautanauloja	useita	ei tall.
		0 - 33	lasia	runsaasti	ei tall.
		33 - 76	rakennusjätettä ym. resenttiä – ei eritelty		ei tall.
		76 - 122	palanutta savea	5	34037:5
		76 - 122	palanutta luuta	2	34037:6

LAHTI, Ahtiala inventointi / prospektointi 2003
tutkimusalueet 4 ja 5 – Sipurantie B ja C
Yleiskartta, mk 1:1000

koekuopat (Sipurantie B – koekuopat 1-7; Sipurantie C – koekuopat 1-2) merkitty

pohjana kaavakartta mk 1:1000



Lahti, Ahtiala						
muinajäännösinventointi ja prospektointi 2003						
T. Sepänmaa / Lahden kaupunginmuseo						
tutkimusalue n:o:	5	nimi:	Sipurantie C			
tutkimusalueen rajat:						
peruskartta:	3111 06	x	6767 24 - 30	y	3434 10 - 17	z n. 112
mj-tyyppi:	ei todettu muinajäännöstä			ajoitus:	-	
muinajäännöksen sijainti:						
x	-	y	-	z	-	
löydöt:	-					
valokuvat:	-					
tutkimukset:						
tekijä:	Sepänmaa, Timo	vuosi:	2003	toimitus:	prospektointi	huom:
maanomistustiedot: -						
kunta-kylä-tila-talo: -						
maanomistaja:	-			osoite:	-	
kohteen yleiskuvaus:	Ahtialantien ja Sipurantien risteyksen SW-puolella oleva lounaaseen viettävä entinen pelto. Alueella kasvimaatilkkuja.					
<p>Alueelle ehdittiin tehdä vain kaksi koekuoppaa. Maa kuopissa oli erittäin tiivistä ja kovaa. Merkkejä muinajäännöksestä ei todettu.</p> <p>Alue on topografisesti kuitenkin melko hyvä rautakautisten muinajäännösten kannalta.</p>						
liitteet:						
koekuopat:	liite XVI			yleiskartta 1:1000	liite XVII	

Ahtialan inventointi / prospektointi 2003

havainnot koekuopista

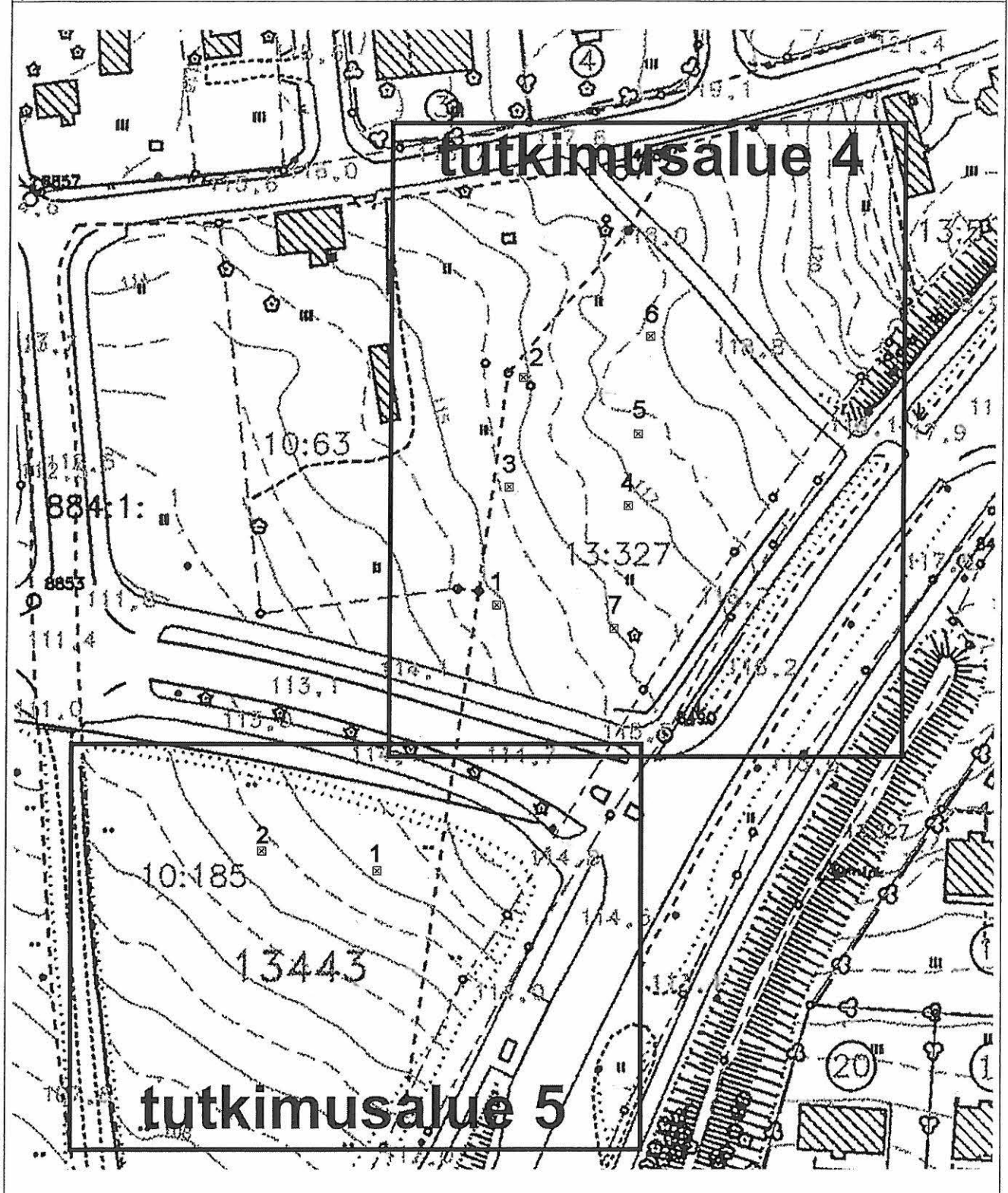
tutkimusalue 5 eli Sipurantie C:

kk 1				
sijainti:	koekuopasta n:o 2 20,00 m itään (100 gon)			
koko:	50 x 50 cm			
dokumentoitu seinämä:	pohjoisseinämä			
0 – 24 cm	kyntökerros (hiesu)			
24 - 41 cm	harmaan ja ruskean kirjava puhdas hiesu tai savi – erittäin kova ja tiivis, steriili			
Löydöt:	syvyys	laji	määrä	KM-ala:n:o
	0 – 24	tiiltä	5	ei tall.
	0 - 24	kirkasta ohutta lasia	1	ei tall.
	24 - 41	tiiltä, siruja	2	ei tall.
kk 2				
sijainti:	Sipurantien ja Heikkerönkadun risteyksen NW-kulmassa olevalta mittapisteeltä n:o 8853 59,50 m suuntaan 145,5 gon			
koko:	50 x 50 cm			
dokumentoitu seinämä:	pohjoisseinämä			
0 – 10 cm	kyntökerros (hiesu)			
10 – 20 cm	vaaleanruskea sekoittunut hiesu (kyntökerrosta?)			
20 – 48 cm	ruskea, sekoittunut erittäin kova, tiivis hiesu tai savi (= mahdollista kyntökerrosta), ei saatu kaivettua syvemmälle			
Löydöt:	syvyys	laji	määrä	KM-ala:n:o
	0 - 10	tiiltä	4	ei tall.
	0 - 10	palanutta savea	1	ei tall.
	0 - 10	kuonaa	1	ei tall.
	0 - 10	palamatonta luuta	1	ei tall.
	0 - 10	ikkunalasia	1	ei tall.

LAHTI, Ahtiala inventointi / prospektointi 2003
tutkimusalueet 4 ja 5 – Sipurantie B ja C
Yleiskartta, mk 1:1000

koekuopat (Sipurantie B – koekuopat 1-7; Sipurantie C – koekuopat 1-2) merkitty

pohjana kaavakartta mk 1:1000



Lahti, Ahtiala muinaisjäännösinventointi ja prospektointi 2003 T. Sepänmaa / Lahden kaupunginmuseo							
tutkimusalue n:o:	6	nimi:	Purolehto				
tutkimusalueen rajat:							
peruskartta:	3111 06	x	6767 65 - 90	y	3434 06 - 28	z	105 - 115
mj-tyyppi:	röykkiöalue (viljelyröykkiöitä?)			ajoitus:	(ainakin) keskiaika		
muinaisjäännöksen sijainti: (likim. keskipiste)							
x	6767 81		y	3434 22		z	111 - 114
löydöt:	KM 20909:11 (kvartsi – v. 1980 tutkimukset)						
valokuvat:	-						
tutkimukset:							
tekijä:	Seppänen, Kimmo	vuosi:	1980	toimitus:	tarkastus	huom:	
tekijä:	Kärhä, Pirjo	vuosi:	1983	toimitus:	koekaivaus	huom:	Paakkolanmäki I
tekijä:	Suutari, Pirjo & Seppänen, Kimmo	vuosi:	1985	toimitus:	kaivaus	huom:	liite 11:4 = röykkiöal.
tekijä:	Lahelma, Antti	vuosi:	2002	toimitus:	inventointi / tarkastus	huom:	
tekijä:	Sepänmaa, Timo	vuosi:	2003	toimitus:	tarkastus + arkistotutkimus	huom:	
maanomistustiedot: ei selvitetty v. 2003							
kunta-kylä-tila-talo: -							
maanomistaja: -				osoite: -			
kohteen yleiskuvaus:	<p>Alueen koilliskulmassa on laaja röykkiöalue (kohde 22 – Purolehto). Röykkiöt ovat ainakin vuoden 1985 tutkimusten perusteella viljelyröykkiöitä (v. –85 määritelty kaskiröykkiöiksi). Yhdestä otetun näytteen perusteella ajoitus on keskiaikainen. <u>Huom! yhden näytteen perusteella ei koko aluetta voi ajoittaa eikä edes kaikkia röykkiöitä määritellä viljelyröykkiöiksi.</u></p> <p>Alueen länsiosassa on rautakautista asuinpaikka-alue – kohde 21, Paakkolanmäki I. <u>Rajoja ei ole luotettavasti selvitetty.</u></p> <p>Alueen eteläosassa, Sepänojan eteläpuolella on röykkiöalue (kohde 9 – Ylä-Kokkola 2). Yhteen röykkiöön tehdystä koekuopasta on tullut rautakautista, mahdollisesti hautaukseen viittaavaa materiaalia (T. Miettinen 1976 inv.). Tällä perusteella ko. röykkiöalue on muinaisjäännösrekisterissä rautakautisena röykkiökalmistona. <u>Hyvin todennäköistä kuitenkin on, että kaikki röykkiöt eivät ole hautoja tai edes rautakautisia.</u></p>						

Kaikkien em. alueiden rajojen ja muinaisjäännösalueiden välisten, muinaisjäännöksiä sisältämättömien alueiden selvittäminen vaatii laajat arkeologiset tutkimukset, joihin vuonna 2003 ei ollut mitään mahdollisuutta.

Purolehdon röykkiöalue (kohde 22) sekä Ylä-Kokkolan röykkiöalue (kohde 9) on aikaisemmissa tutkimuksissa rajattu maan päälle näkyvien rakenteiden (röykkiöt) perusteella. Tähän rajaukseen täytyy tässäkin yhteydessä luottaa. Mikäli näillä alueilla halutaan rakentaa, on rakennettavalla alueella olevat röykkiöt tutkittava tasokaivauksin ja näiden välissä olevia alueita tutkittava vähintään koekuopituksin.

Paakkolanmäki 1:n rajojen määrittäminen sen sijaan ei liene tehtyjen tutkimusten (Kärhä 1983) perusteella täysin selvitetty.

Karttaliitteeseen XIX on merkitty aikaisempien tutkimusten mukaan arvioidut muinaisjäännösalueiden laajuudet sekä arvioitu jatkotutkimusten tarvetta käytettävissä olevien tietojen perusteella.

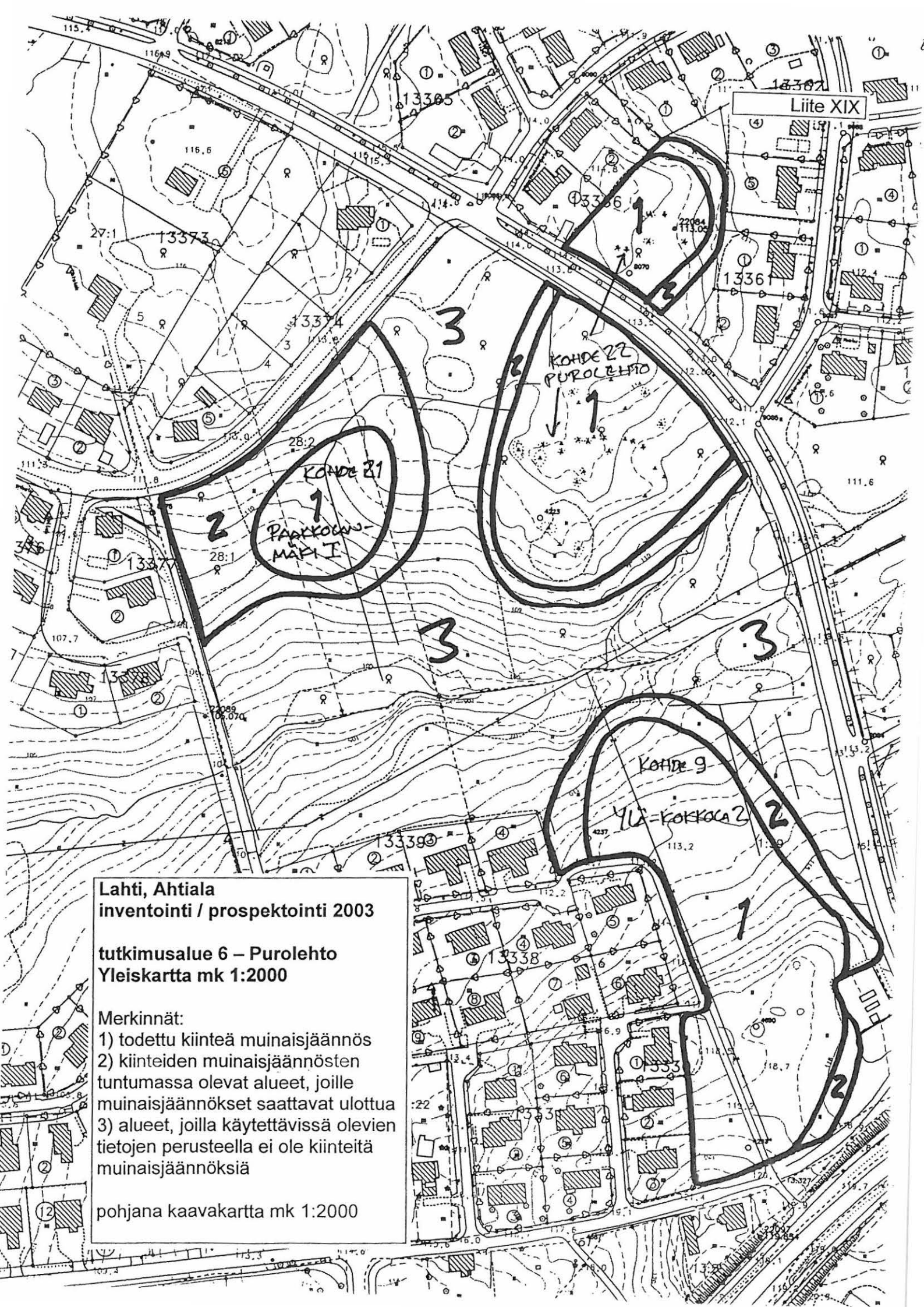
Merkintä 1) Todettuja kiinteitä muinaisjäännöksiä. Näillä alueilla on ennen rakentamista tehtävä tasokaivauksia.

Merkintä 2) Todettujen kiinteiden muinaisjäännösten lähituntumassa olevat alueet, joille muinaisjäännökset saattavat ulottua. Näillä alueilla on ennen rakentamista tehtävä koekuopituksia, joilla selvitetään mahdollisten laajempien arkeologisten tutkimusten tarve.

Merkintä 3) Alueet, joilla käytettävissä olevien tietojen perusteella ei ole kiinteitä muinaisjäännöksiä. Alueet ovat muinaisjäännösten kannalta vapaasti käytettävissä kaavoitukseen ja rakentamiseen ilman tarkempia tutkimuksia.

On huomattava, että em. karttaliitteeseen (XIX) tehty rajausta on inventoijan (T. Sepänmaa 2003) näkemys, joka pohjautuu aikaisempiin tutkimuksiin ja maastotarkastukseen. On kuitenkin huomattava, että vuonna 2003 ei ko. tutkimusalueella tehty koekuopituksia, yllämainituista syistä. Virallinen lausunto-oikeus asiasta on kuitenkin Museovirastolla.

liitteet:			
koekuopat:	ei tehty	yleiskartta 1:2000	liite XIX



Liite XIX

KOHDE 21
1
PARKKOW-
MAKI I

KOHDE 22
PUROLAHTI

KOHDE 9
YLI-KOKKOLA 2

Lahti, Ahtiala
inventointi / prospektointi 2003

tutkimusalue 6 – Purolahti
Yleiskartta mk 1:2000

Merkinnät:
1) todettu kiinteä muinaisjäännös
2) kiinteiden muinaisjäännösten
tuntumassa olevat alueet, joille
muinaisjäännökset saattavat ulottua
3) alueet, joilla käytettävissä olevien
tietojen perusteella ei ole kiinteitä
muinaisjäännöksiä

pohjana kaavakartta mk 1:2000

LAHTI, Ahtiala inventointi / prospektointi 2003**maanomistussuhteet tutkimusalueilla 3 ja 4****(=muinaisjäännöskohteet B ja C)****Yleiskartta, ei mittakaavaa**

pohjana Hertta-tietokannan aineisto (lokak. 2003)



LAHTI, Ahtiala

Inventointi / prospektointi 2003

Aikaisemmat tutkimukset ja raportit

kaivausjohtaja	vuosi	toimitus / raportti
Hackman, Alfred	1930	Rautakautisen löytöpaikan (kalmiston) tarkastus
Keskitalo, Oiva	1971	Nastolan kiinteiden muinaisjäännösten inventointi
Miettinen, Timo	1976	Lahden kaupungin kiinteiden muinaisjäännösten inventointi
Bergström, Matti	1978	Rautakautisen kalmistoalueen tarkastus
Bergström, Matti	1978	Lahti, Ahtiala, Ylä-Kokkola – Koekaivaus rautakautisen röykkiön ympäristössä.
Seppänen, Kimmo	1980	Lahti, Ahtiala – Rautakautisen kalmistoalueen lähiympäristön koekaivaus 30.7. – 14.8. ja 27. – 29.8.1980
Seppänen, Kimmo	1982	Lahti, Ahtiala, Kivipelto – Rautakautisen kalmistoalueen lähiympäristön koekaivaus 10. – 21.5.1982
Kärhä, Pirjo	1983	Lahti, Ahtiala, Paakkolanmäki I – Koekaivaus 1.6. – 30.6.1983
Kärhä, Pirjo	1983	Lahti, Ahtiala, Paakkolanmäki II – Koekaivaus 1.9. – 16.9.1983
Seppänen, Kimmo	1984	Lahti, Ahtiala, Paakkolanmäki II:1 ja III - Kaivaus 25.6. – 17.8.1984
Suutari, Pirjo	1984	Lahti, Ahtiala, Paakkolanmäki II:2 - Koekaivaus 4.10. – 10.10.1984
Seppänen, Kimmo & Suutari, Pirjo	1985	Lahti, Ahtiala, Paakkolanmäki II:1, II:2, III, Purolehto sekä Sipuran työväentalo – Kaivaus 20.5. – 31.7.1985
Suutari, Pirjo	1985	Lahti, Ahtiala, Ristimäki – Kaivaus 30.9. – 10.10.1985
Seppänen, Kimmo	1986	Lahti, Ahtiala, Paakkolanmäki – Kaivaus 1.6. – 31.7.1986
Takala, Hannu	1987	Lahti, Ahtiala, Paakkolanmäki – Kaivaus 25.5. – 30.6.1987
Takala, Hannu	1987	Lahti, Ahtiala, Sipurantie – Pelastuskaivaus 28.8. – 4.9.1987
Takala, Hannu	1988	Lahti, Ahtiala, Paakkolanmäki – Kaivaus 23.5. – 30.6.1988
Takala, Hannu	1989	Lahti, Ahtiala, Paakkolanmäki, Herrasmani, Ristimäki, Sipuran pellot – Arkeologisia tutkimuksia 1989
Takala, Hannu	1992	Lahti, Ahtiala, Paakkolanmäki – Kaivaus 1992

Lahden Ahtialan inventointi / prospektointi 2003

Kuvatekstit

Mustavalkokuvat

Kuvaaja: Timo Sepänmaa

Lahden kaupunginmuseon kuva-arkisto n:ot 131856 - 131870

* Kuvaussuunta ilmoittaa suunnan jota kohti kuva on otettu.

n:o	pvm	suun- ta *	kohde	aihe
131856	4.8.	N	tutkimusalue 2 eli Penttilänpelto	koekuoppa 4
131857	5.8.	N	tutkimusalue 2 eli Penttilänpelto	koekuoppa 7
131858	11.8.	E	tutkimusalue 3 eli Sipurantie A	koekuoppa 9
131859	11.8.	SW	tutkimusalue 4 eli Sipurantie B	koekuoppa 1, seinämässä talikon terä
131860	12.8.	N	tutkimusalue 4 eli Sipurantie B	koekuoppa 4
131861	12.8.	N	tutkimusalue 4 eli Sipurantie B	koekuoppa 5
131862	syyskuu	E	tutkimusalue 1 eli "Yläpelto"	Yleiskuva. Kuvattu korkeuskiintopisteeltä n:o 22094. Mittanauhan päässä repun kohdalla koekuoppa 1.
131863	syyskuu	SSE	tutkimusalue 2 eli Penttilänpelto	Yleiskuva. Mittanauhan päässä repun kohdalla koekuoppa 1.
131864	syyskuu	NE	tutkimusalue 2 eli Penttilänpelto	Yleiskuva. Mittanauhan päässä repun kohdalla koekuoppa 1.
131865	syyskuu	S	tutkimusalue 2 eli Penttilänpelto	Yleiskuva. Kuvattu koekuopan n:o 3 tienoilta. Oikealla olevalle harjanteelle tehtiin koekuopat 8 ja 9.
131866	syyskuu	N	tutkimusalue 2 eli Penttilänpelto	Yleiskuva. Keskikohdalta hieman oikealle, kuvauskohdasta noin 20 m koekuoppa 7, ylhäällä peltoharjanne, jonka päällä koekuopat 1 – 4.
131867	syyskuu	NW	tutkimusalue 2 eli Penttilänpelto	Yleiskuva. Kuvattu samalta kohdalta kuin edellinen. Ylhäällä oikealla, rinteessä koekuopat 5 ja 6, keskellä olevalla harjanteella koekuopat 8 ja 9.
131868	syyskuu	W	tutkimusalue 3 eli Sipurantie A	Yleiskuva. Marttilan entistä pihapiiriä. Etualalla, kymmenisen metriä kuvauspaikasta kupurasoljen KM 29601 löytöpaikka.
131869	syyskuu	NW	tutkimusalue 3 eli Sipurantie A	Yleiskuva. Sipurantien ja Heikkerönkadun risteys, sen takana tutkimusalue 3.
131870	syyskuu	NE	tutkimusalue 4 eli Sipurantie B	Yleiskuva. Tutkimusalue 4 taustalla olevassa metsikössä. Etualalla Sipurantie.

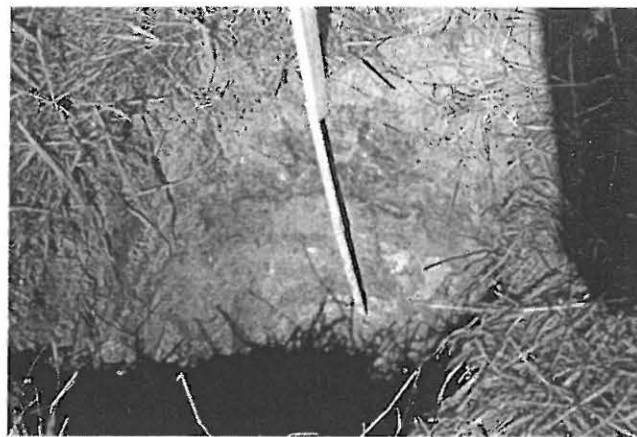
Lahden Ahtialan inventointi / prospektointi 2003**Pinnakkaisvedokset mustavalkokuvista**

Kuvaaja: Timo Sepänmaa

Lahden kaupunginmuseon kuva-arkisto n:ot 131856 - 131870



131856



131857



131858



131859



131860



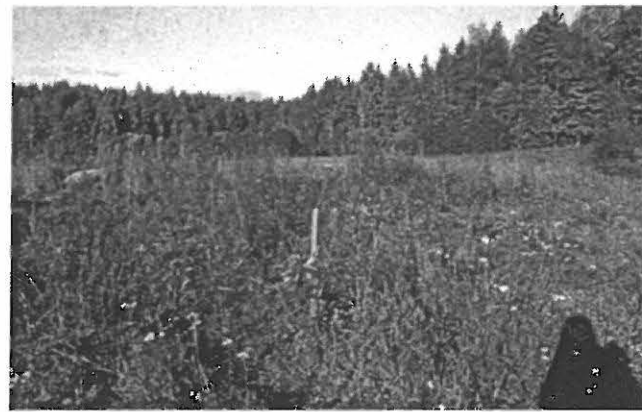
131861



131862



131863



131864



131865



131866



131867



131868



131869



131870

