

LAHTI JA NASTOLA

Arkeologinen osainventointi Kymijärven ja Kärkjärven alueella

Hannu Poutiainen

Lahden kaupunginmuseo
Päijät-Hämeen maakuntamuseo

2003

Rahoitus

Päijät-Hämeen liitto
Lahden kaupunki



SISÄLLYS

Sivu

1.	Johdanto	2
1.1	Tavoitteet	2
1.2	Rahoitus ja toteutus	2
1.3	Menetelmät	2
	<i>Kiitokset</i>	2
2.	Kohdeluettelot	3
2.1	Esihistorialliset asuinpaikat	3
2.2	Historiallisen ajan kohteet	3
3.	Esihistorialliset muinaisjännökset	4
4.	Historiallisen ajan kohde	10
5.	Yhteenveto	11
	Liitteet	
	Peruskarttaotteet 2 s.	
	Negatiiviluettelo 2 s.	
	Valokuvat 11 s.	

1. Johdanto

1.1 Tavoitteet

Inventoinnin tavoitteet liittyivät Päijät-Hämeen liiton suunnittelemaan hankkeeseen uudistaa seutukaava maakuntakaavaksi. Siinä yhteydessä nousi esiin tarve saattaa vanhentuneet tai muutoin puutteelliset arkeologiset inventoinnit ajan tasalle, jolloin muinaisjäännökset voitaisiin entistä paremmin ottaa huomioon maankäytön suunnittelussa. Nastolan kunnan perusinventoinnin (1998) ja Lahden kaupungin täydennysinventoinnin (2001) yhteydessä samoin kuin eräissä muissa arkeologisissa selvityksissä oli löydetty useita aiemmin tuntemattomia muinaisjäännöksiä. Selvitysten tulokset ja vanhat tiedot oli koottu yksiin kansiin, joten Nastolan ja Lahden osalta muinaisjäännöksiä koskevat tiedot olivat kohtuullisen hyvällä tolalla.

Kärkjärven ja Kymijärven alueet olivat kuitenkin toistaiseksi jääneet vähälle huomiolle. Alueelta tunnettiin ennestään pari hajalöytöä sekä yksi pyyntikulttuurin asuinpaikka, mutta topografian ja muiden luonnonolojen perusteella oli aihetta olettaa järvien rannoilla olevan löytymättömiä muinaisjäännöksiä. Ottaen huomioon alueen sijainnin Lahden kupeessa Nastolan rajalla pidettiin aiheellisena suorittaa alueella pienimuotoinen arkeologinen inventointi.

1.2 Rahoitus ja toteutus

Työn rahoittivat *Päijät-Hämeen liitto* sekä *Lahden kaupunginmuseo / Päijät-Hämeen maakuntamuseo*. Inventoinnin toteutuksesta vastasi FM *Hannu Poutiainen* Lahden kaupunginmuseon arkeologian yksiköstä. Lahtelainen *Janne Kinnunen* oli useita kenttätyöpäiviä vapaaehtoisena avustajana. HuK *Tea Tanskanen* luetteloi löydöt

1.3 Menetelmät

Kohteiden sijainnin määrittämisessä käytettiin apuna eri mittakaavaisia perus- ja topografisia kartoja. Tutkimusmenetelminä käytettiin kartta-analyysiä, silmämääräistä havainnointia, pintapoimintaa, kairausta ja koekuopitusta. Käytetyillä menetelmillä pyrittiin mahdollisuuksien mukaan selvittämään myös asuinpaikkojen laajuutta, mutta arviossa käytettiin hyväksi myös maaston topografiaa, maalajeja ja kivisyyttä tai lohkaraisuutta. Lisäksi kohteissa tehtiin mittauksia löytöjen tarkempaa paikantamista varten. Mittaukset tehtiin käyttäen apuna kelamittaa, linjakeppejä ja suuntimakompassia. Kaikki kohteet valokuvattiin mustavalkofilmille. Koekuoppien maa-aines kuivaseulottiin seulalla, jossa oli 4 mm:n silmäkoon verkko.

Kiitokset

Erityinen kiitos Janne Kinnuselle, jonka panos osaavana ja hyvin kenttäkelpoisena harrastajana oli tärkeä inventoinnin tulosten kannalta. Parhaat kiitokset myös kaikille muille osainventoinnissa mukana olleille ja siihen myötävaikuttaneille henkilöille ja yhteisöille!

2. Kohdeluettelot

2.1 Esihistorialliset asuinpaikat

Kunta	Kylä	Nimi	Peruskartta	p/i/k	Sivu
Lahti	Koiskala	Kaukkari	3111 06 Ahtiala	6764 23 3434 06 95	4
		Mykkyri		6764 06 3434 46 95	5
		Sudenniemi		6763 46 - 48 3434 70 - 76 95	5
Nastola	Koiskala	Sorsapohja	3111 06 Ahtiala	6762 86 - 98 3437 01 - 21 95	6
		Sudentulli		6762 65 - 68 3437 42 - 49 95	8
		Koreaniemi		6764 91 3438 08 95	9

2.2 Historiallisen ajan kohteet

Kunta	Kylä	Nimi	Peruskartta	p/i/k	Sivu
Nastola	Villähti	Kukkasjoki	3111 06 Ahtiala	6761 66 3439 98 91-92	10

3. Esihistorialliset muinaisjäännökset

MjR 1000001401

Kunta	Kylä	Nimi	Peruskartta	p/i/k
Lahti	Koiskala	Kaukkari	3111 06 Ahtiala	6764 23 3434 06 95
Mj-laji		Ajoitus	Lkm	Lk
Asuinpaikka?		Esihistoriallinen, kivikausi?	1	II

Löydöt KM 33917, keramiikkaa, mahdollinen kvartsi-iskos

Kohde ja ympäristö

Kohde sijaitsee Lahden keskustasta Kohde on Kuhalankärjestä noin 600 m itään, paikassa missä muinainen pieni lahdenpohjukka vaihtuu loivaksi ja heikosti ulos työntyväksi niemeksi. Kymijärven luoteisosan pohjoisrannalla on jyrkähkön rinteeseen juurella tasanne, joka aukeaa järvelle etelään. Sen alapuolella on toinen kapeampi tasanne, jonka alapuolella taas on nykyisen järven vedenpinnan synnyttämä törmä. Mahdolliseen asuinpaikkaan viittaavat löydöt ovat ylimmän tasanteen keskivaiheilta. Löydöllisestä koekuopasta on etelään törmän reunaan 5 m, järven rantaan 11 m, pohjoiseen rinteeseen tyveen 3 m. Itä-länsisuunnassa tasanne noin 30 m. Maalaji hietamoreeni, puusto mänty, kuusi ja pihlaja.

Havainnot

Koekuopat. Nro 1: Kaivettiin tasanteen keskivaiheille, lähes korkeimmalle kohdalle. Löydöt keramiikkaa ja mahdollinen kvartsi-iskos. Nro 2: Edellisestä 3 m pohjoiseen, ei löytöjä. Nro 3: Koekuopasta nro 1 etelään 2 m, ei löytöjä. Nro 4: Koekuopasta nro 1 länteen 10 m, ei löytöjä. Nro 5: Koekuopasta nro 1 itään 4 m, ei löytöjä. Lisäksi kaivettiin yksi kuoppa keskimmäiselle tasanteelle, ei löytöjä.

Menetelmät Koekuopitus (6 kpl)

Lähilöytöjä Lahti Kuhalankärki, kivikautinen(?) asuinpaikka; ks. V. Adel ja A. Lahelma 2002, Lahti, arkeologinen täydennysinventointi.

Kuvat LKM neg 132014

MjR 1000001402

Kunta	Kylä	Nimi	Peruskartta	p/i/k
Lahti	Koiskala	Mykkyri	3111 06 Ahtiala	6764 06 3434 46 95

Mj-laji	Ajoitus	Lkm	Lk
Asuinpaikka	Esihistoriallinen, kivikausi?	1	II

Löydöt KM 33918, kvartseja

Kohde ja ympäristö

Kohde sijaitsee Lahden keskustasta on tasanne, joka aukeaa lounaaseen. Asuinpaikka on Kymijärven luoteisosan pohjoisrannalla, Sudenniemen pohjoispuolisten kallioiden luoteispuolella. Paikalla on selvä varsin pitkä mutta suhteellisen kapea tasanne. Törmän reuna on keskiosalta horisontaalisesti lähes suora ja kaartuu ulospäin molemmista päistä. Törmän laen tasaisen osan leveys on noin 8 m, muutoin se viettää loivasti alas järvelle päin kohti törmän reunaa. Samoin törmän laki nousee tasaisen osan jälkeen noin 20 m matkan (yläosa kivisempää), minkä jälkeen on jyrkähkö rinne. Maalaji hiekka - hieta. Puusto kuusi, haapa, yksittäisiä mäntyjä.

Havainnot

Koekuopat. Nro 1: Kaivettiin terassin kaakkoisosaan, noin 50 m luoteeseen siitä kohdasta, mistä terassi alkaa kallioiden jälkeen. Yksi kvartsi-iskos. Nro 2: Edellisestä 25 m luoteeseen, 2 selvää kvartsi-iskosta. Nro 3: Koekuopasta nro 2 viisi metriä lounaaseen, 1 kvartsi-iskos. Nro 4: Koekuopasta nro 2 viisi metriä luoteeseen. Nro 5: Kaivettiin kuoppien 2 ja 3 välille. Tästä tulivat useimmat kvartsi-iskokset. Alueella, josta löytöjä maalaji on hiekka, muualla hiesu.

Menetelmät Koekuopitus (5 kpl)

Kuvat LKM neg 132018

MjR 1000001403

Kunta	Kylä	Nimi	Peruskartta	p/i/k
Lahti	Koiskala	Sudenniemi	3111 06 Ahtiala	6763 46 - 48 3434 70 - 76 95

Mj-laji	Ajoitus	Lkm	Lk
Asuinpaikka	Esihistoriallinen, kivikausi?	1	II

Löydöt KM 33919, keramiikkaa, piikaavin, kvartseja

Kohde ja ympäristö

Kohde sijaitsee Lahden keskustasta Kohde on Kymijärven keskiosan pohjoisrannalla, etelään työntyvässä niemessä. Siellä on selvä, kauniisti kaartuva rantaterassi, joka aukeaa etelään ja kaakkoon. Koekuopista saadut löydöt ovat kohdasta, missä terassi on ympäristöön verrattuna tasainen ja jokseenkin kivetön. Sen leveys on noin 10 m ja pituus noin 50 m. Rinne sen luoteispuolella on varsin matala ja loiva. Nykyiseen järven rantaan asuinpaikalta on noin 50 m. Terassilta 50 - 100 m koilliseen on niemeke, jonka kohdalle on peruskartalla merkitty pyöreä avokallio (= siirtolohkareryhmä). Sen vieressä, luoteispuolella on tasanne, josta löytyi pintapoiminnalla kvartsi-iskoksia. Maalaji alueella lähinnä hietamoreenia. Puusto kuusta ja yksittäisiä mäntyjä. Alueella on hiljattain suoritettu metsänhakkuu.

Havainnot

Koekuopat. Nro 1: Kaivettiin kohtaan missä terassi työntyy eniten etelään, 1 kvartsi. Nro 2: Edellisestä 2 m pohjoiseen rinteeseen tyvelle, ei löytöjä. Nro 3: Kaivettiin nro 1:stä koilliseen 25 m, terassin sille kohdalle, missä Sudenniemen terassi ja sen eteläkaakkoon työntävä "häntä" muodostavat järven rannassa pienen poukaman. Koekuoppa on rannasta noin 50 m ja rantatörmän reunasta 3 m pohjoisluoteeseen. Koekuopan halkaisija noin 40 cm, turve 5 cm, tumma humuksen ja hiilen sekainen kivennäismaa 15 cm, punertava mineraalimaa 25 cm. Alimmat keramiikkalöydöt ja piikaavin punertavasta kerroksesta noin 20 cm syvyydestä. (Noin 6763 46, 3434 70)

Pintapoiminta. Koekuopasta nro 3 koilliseen maasto alkaa kohota loivasti ja välillä on joitain maakiviä, kunnes noin 50 m päässä tullaan kohtaan, missä on 95 m mpy korkeuskäyrän tasolla mäntyä ja kuusta kasvava niemeke. Sen kohdalla on siirtolohkareryhmä (peruskartalla pyöreä avokallio). Sen vieressä, luoteispuolella on tasanne, jonka lounaissyrjällä oli pieni (1x1 m) metsätraktorin möyrimä paljastuma. Siitä löytyi pintapoiminnalla kvartsi-iskoksia (noin 6763 48, 3434 76).

Menetelmät Koekuopitus (3 kpl), pintapoiminta

Kuvat LKM neg 132015 - 132017

Kunta	Kylä	Nimi	Peruskartta	p/i/k
Nastola	Koiskala	Sorsapohja	3111 06 Ahtiala	6762 86 - 98 3437 01 - 21 95
Mj-laji		Ajoitus	Lkm	Lk
Asuinpaikka		Kivikausi, varhais- metallikausi	1	II

Löydöt KM 33921, kvartseja, keramiikkaa ja palanutta luuta

Kohde ja ympäristö

Kohde sijaitsee Lahden keskustasta Kohde on Kymijärven kaakkoisosan pohjoisrannalla, luode-kaakkosuuntaisen harjanteen lounaissyrtällä. Harjanne on Kärkjärven ja Kymijärven välisellä kannaksella. Aikoinaan, kun järvien vedenpinnat ovat olleet pari metriä korkeammalla, nykyinen kannas on ollut kaakkoon työntynyt niemi. Alue on osittain kallioinen ja kivinen, mutta paikoin on asuinpaikoiksi soveltuneita tasanteita. Maalaji kivinen hiekka, alempana hieta ja hiesu. Puusto ylempänä ja kallioiden kohdalla mänty, alempana kuusta ja mäntyä. Asuinpaikka alueen rantaan lähinnä olevat osat ovat järvestä 10 - 20 m etäisyydellä. Asuinpaikka-alue on suhteellisen laaja: pituus koekuopituksen perusteella noin 230 m, leveys yhdessä kohtaa koekuopituksen ja pintalöytöjen perusteella enimmillään noin 50 m, mutta muualla leveys topografian perusteella selvästi pienempi, noin 15 m.

Havainnot

Alueen laajuutta tutkittiin kaivamalla koekuoppia rannan eli törmän suuntaisesti: nro 1 Koiskalantieltä rantaan tulevan polun ja rannansuuntaisesti kulkevan polun risteykseen, nrot 2-4 em. paikasta kaakkoon 78 - 126 m, nrot 5-8 koekuopasta 1 luoteeseen 59 - 137 m.

Koekuopat. Nro 1: Kaivettiin lähelle rantaan kalliojaljastuman lounaispuolelle, mihin peruskartalla päättyy Koiskalantieltä rantaan tuleva polku. Koekuopasta rantaan 14 m, törmän reunaan 5 m, kalliojaljastuman eteläreunaan 7 m, rannansuuntaiseen polkuun etelään 2 m, maantieltä tulevaan risteävään polkuun länteen 2 m. Koekuopan koko noin 35x35 cm, turve 5 cm, humuksen sekainen kivennäismaa 15 cm, ruskea kivennäismaa 20 cm. Ensimmäiset löydöt heti turpeen alta, löytöjä noin 30 cm syvyyteen saakka. Löydöt kvartsi-iskoksia ja palanutta luuta (6762 91, 3437 11).

Nro 2: Kaivettiin tasaiselle maastonkohdalle polun pohjoispuolelle, koekuoppaan nro 1 rannansuuntaisesti jokseenkin luoteeseen 78 m, maakiveen (laakea, korkeus 1 m, halkaisija 2x3 m) luoteeseen 24 m, polkuun noin 2 m ja rantaan noin 20 m. Löydöt keramiikkaa, kvartseja ja palanutta luuta (6762 87, 3447 19).

Nro 3: Kaivettiin pienelle kumpareelle polun pohjoispuolelle, törmän reunalla olevaan maakiveen (korkeus 1 m, halkaisija 1x2 m) 10,5 m, koekuoppaan nro 2 jokseenkin luoteeseen 28 m, polkuun 7 m ja rantaan 17 m. Löydöt piikiveä, kivilaji-iskoksia, kvartsi-iskoksia ja esineitä (6762 86, 3437 21).

Nro 4: Kaivettiin polun pohjoispuolelle, polkuun 6 m, koekuoppaan nro 3 luoteeseen 20 m. Ei löytöjä.

Nro 5: Kaivettiin lähes tasaiselle, hieman rantaan viettävälle kohdalle, maalaji hieta. Koekuoppaan 1 kaakkoon 59 m, järven rantaan 18 m, törmän reunaan 5 m. Koekuopan pohjoispuolella on 3 maakiven ryhmä 9, 10 ja 16 m päässä. Löydöt kvartsi-iskoksia (6762 93, 3437 06).

Nro 6: Kaivettiin polun kohdalle, tasaiselle maastonkohdalle. Muinainen ranta tekee tällä kohdalla pienen järvelle työntynyt niemekkeen. Koekuopan kohdalta rinne nousee jyrkästi koilliseen. Puusto kuusi, haapa, pihlaja. Maalaji hieta. Matkaa koekuoppaan 5 kaakkoon 64 m polkua pitkin, rantaan 16 m, törmän reunassa olevan siirtolohkareen (korkeus 1,5 m, halkaisija 3x5 m) koillissyrtään 10,5 m. Matkaa koekuopan pohjoispuolella olevaan maakiveen 7 m ja vastaavasti itäpuolella olevaan maakiven 7 m. Löydöt keramiikkaa, kvartseja, palanutta luuta (6762 98, 3437 01).

Nro 7: Kaivettiin törmän reunalle, paikalle missä on kapea viettävä rinne kohti järveä. Matkaa koekuoppaan 6 kaakkoon 17 m, järveen 10 - 15 m. Ei löytöjä.

Nro 8: Matkaa koekuoppaan 7 kaakkoon 38 m, rantaan 20 m. Ei löytöjä.

Menetelmät Koekuopitus (10 kpl), seulonta

Lisäyksiä Alueelle kaivettiin em. koekuoppien lisäksi 2 muuta koekuoppaa saman terassin kapeaan luoteispäähän ja tasanteelle Hyytyäntiestä rantaan päin, ei löytöjä. Juuri Sorsapohjan kohdalla on kartalla ja myös maastossa potentiaaliselta näyttävä niemeke, joka pistää kaakkoon. Sinne kaivettiin 5 koekuoppaa, ei löytöjä.

MJR 1000 00 1406

Kunta	Kylä	Nimi	Peruskartta	p/i/k
Nastola	Koiskala	Sudentulli	3111 06 Ahtiala	6762 65 - 68 3437 42 - 49 95
Mj-laji		Ajoitus	Lkm	Lk
Asuinpaikka		kivikausi, varhais- metallikausi	1	II

Löydöt KM 33922, kvartseja, keramiikkaa ja palanutta luuta

Kohde ja ympäristö

Kohde sijaitsee Lahden keskustasta Kohde on Kymijärven kaakkoisosan pohjoisrannalla, luode-kaakkosuuntaisen harjanteen lounais- ja eteläsyryllä. Harjanne on Kärkjärven ja Kymijärven välisellä kannaksella. Aikoinaan, kun järvien vedenpinnat ovat olleet pari metriä korkeammalla, nykyinen kannas on ollut kaakkoon työntynyt niemi. Alue on osittain kallioinen ja kivinen, mutta paikoin on asuinpaikoiksi soveltuneita tasanteita. Maalaji hiekkaka. Puusto kuusta, paikoin tiheä kuusikko, lisäksi yksittäisiä mäntyjä ja koivuja, pihlajaa. Asuinpaikka sijaitsee uimarannalle menevän tien pohjoispuolella, rannasta noin 20 - 50 m etäisyydellä. Asuinpaikan eteläpuolella on paikoin 2-3 rantavallia. Asuinpaikka-alueen pituus rannansuuntaisesti on koekuopituksen perusteella noin 100 m ja leveys topografian perusteella noin 7 m.

Havainnot

Koekuopat. Nro 1: Matkaa itään maakiven (korkeus 1 m, halkaisija 2x3 m, vieressä toinen matalampi muutoin saman kokoinen kivi) länsireunaan 8,5 m, maakiveen luoteeseen 5,5 m, rantaan 21 m, terassin leveys 7 m. Rinne koekuopan läheltä nousee varsi jyrkästi. Löydöt keramiikkaa, kvartseja (6762 67, 3437 44). **Nro 2:** Matkaa koekuoppaan 1 itään on 30 m, terassi koekuoppien välillä viettävä ja kapea. Löytönä 1 kvartsi-iskos. (6762 68, 3437 42). **Nro 3:** Kaivettiin tasanteelle ylärinteen juureen, uimarannalle johtavan tien pohjoispuolelle, siitä 10 m päähän. Matkaa koekuoppaan länteen 42 m, etelään törmän reunaan on 7 m ja rantaan 46 m., itään maakiven (pyöreähkö, korkeus 1,5 m, halkaisija 2,2 m) 5,1 m. Koekuopan halkaisija 40x40 cm, turve 5 cm, humuksen sekainen hiekka 10 cm, hiekka 5 cm

(löydöt loppuivat, ei kaivettu syvemmälle). Löydöt keramiikkaa, kvartseja.(6762 66, 3437 47) *Nro 4:* Kaivettiin tasanteelle, matkaa koekuoppaan 3 länteen 36 m, törmän reunaan 4 m, ylärinteen tyveen 3 m, tiehen 6,5 m. Löydöt kvartsi-iskoksia (6762 65, 3437 49).

Menetelmät Koekuopitus (4 kpl); pintapoiminta rannalla ja tiellä (ei löytöjä)

Kuvat LKM neg 132024 - 132027

MjR 1000 00 1407

Kunta	Kylä	Nimi	Peruskartta	p/i/k
Nastola	Koiskala	Koreaniemi	3111 06 Ahtiala	6764 91 3438 08 95

Mj-laji	Ajoitus	Lkm	Lk
Asuinpaikka	Kivikausi	1	II

Löydöt KM 33920, kvartseja, keramiikkaa

Kohde ja ympäristö

Kohde sijaitsee Lahden keskustasta Kohde on Kärkjärven itärannalla Koreaniemen pohjoispuolella, niemen pohjoiskainalosta 130 - 150 m luoteeseen. Paikalla on kolme terassimaista muodostumaa, joista ylimmältä löytyi artefakteja. Tasanne aukeaa etelälounaaseen ja on jyrkästi nousevan kivisen rinteiden juurella. Tasanteen halkaisija pohjois-eteläsuunnassa 20 ja itä-länsisuunnassa 10 m. Asuinpaikkatasanteen alapuolella on ilmeisesti vanha rantaterassi, jonka alapuolella sitten on nykyinen rantaterassi. Matkaa asuinpaikkatasanteelta nykyiseen järvenrantaan noin 30 m. Maalaji hiesumoreeni. Puusto kuusi, mänty, koivu, pihlaja, haapa, hyvin niukka aluskasvillisuus.

Havainnot

Koekuopat. Nro 1: Kaivettiin ylimmän tasanteen keskelle, tasanteen reunasta 5 m päähän. Löytönä 1 palanut luun siru. *Nro 2:* Kaivettiin em. kuopasta 4 m luoteeseen ja 2 m päähän tasanteen reunasta. Koekuoppa on 30 m etäisyydellä Kärkjärven vesirajasta. Löydöt keramiikkaa ja kvartsi-iskos. *Nro 3:* Kaivettiin keskimmaiselle tasanteelle 30 m em. kuopasta luoteeseen, ei löytöjä.

Menetelmät Koekuopitus (4 kpl); pintapoiminta rannalla ja tiellä (ei löytöjä)

Kuvat LKM neg 132010 - 132011

4. Historiallisen ajan kohde

MYR 1080 00 1408

<u>Kunta</u>	<u>Kylä</u>	<u>Nimi</u>	<u>Peruskartta</u>	<u>p/i/k</u>
Nastola	Villähti	Kukkasjoki	3111 06 Ahtiala	6761 66 3439 98 91-92

<u>Mj-laji</u>	<u>Ajoitus</u>	<u>Lkm</u>	<u>Lk</u>
Myllyn rauniot	Historiallinen aika	1	(II)

Kohde ja ympäristö

Kohde sijaitsee Lahden keskustasta Kohde on Alvojärvestä Villähteen Kukkaseen laskevasa Kukkasjoessa. Rauniot ovat pienen kosken kohdalla, Lahden kaupungin omistamaan kesäsiirtolan johtavan tien ja sillan luoteispuolella; myllyn kiveys on lähes puusillassa kiinni. Myllystä on säilynyt mm. varsin hyväkuntoinen harmaakivinen juoksutuskanava ja myllynkiven puolikas. Myllyn raunioiden vieressä on pieni pysäköintipaikka ja saunarakenus. Lähellä on lisäksi vanhahko omakotitalo.

Havainnot

Juoksutuskanava on halkaisijaltaan suorakaiteen muotoinen ja siinä on kiviä 2-3 kerroksessa. Kivet ovat porattuja, lohkottuja ja ne on kahdessa kohtaa liitetty toisiinsa rautavaarnalla. Kivien koko on noin 0,8 x 0,8 x 0,3 m - 1,7 x 0,9 x 0,4 m. Juoksutuskanavan molemmissa päissä on poikittaiset kivipalkit kooltaan 3,4 x 0,6 x 0,6 m ja 3,4 x 0,5 x 0,6 m. Juoksutuskanavan pituus on 9,6 m ja syvyys 1,2 m. Leveys päistä mitattuna: ulkomitat 3,6 m ja 3,9 m, sisämitat 2,0 ja 2,1 m.

Joen koillisrannalla, juoksutuskanavan yläjuoksun puoleisen päädyn kohdalla, on matalassa rantavedessä myllynkiven vajaa puolikas; halkaisija 1,25 m ja reiän halkaisija 20 cm. Sillasta 39 m yläjuoksulle on näkyvissä myllyaltaaseen liittynyttä pengertä. Joen leveys myllyn kohdalla on 7 - 8 m.

Menetelmät Mittaukset

Kuvat LKM neg 132028 - 132032

5. Yhteenveto

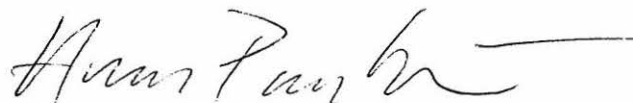
Kymijärven ja Kärkjärven arkeologisessa osainventoinnissa, joka tehtiin neljän päivän aikana Lahden kaupungin ja Nastolan kunnan rajan tuntumassa, löytyi kuusi esihistoriallista ja yksi kulttuurihistoriallinen kohde.

Esihistoriallisten asuinpaikkojen joukossa on yksi varhaiskampakeraaminen kohde (Nastola Koreaniemi). Kaksi asuinpaikkakohteista, Nastola Sorsapohja ja Sudentulli, on suhteellisen laajoja asuinpaikka-alueita ja niiltä näyttää kampakeramiikan lisäksi olevan myös varhaismetallikautista keramiikkaa sekä Päijät-Hämeessä varsin harvinaista nuorakeramiikkaa (Nastola Sudentulli).

Kolme esihistoriallisista kohteista sijaitsee Lahden puolella. Lahden Mykkyri asuinpaikalta löydettiin ainoastaan kvartsiartefakteja. Lahden Sudenniemen asuinpaikalta löydettiin keramiikkaa, sekä pii- ja kvartsiesineitä.

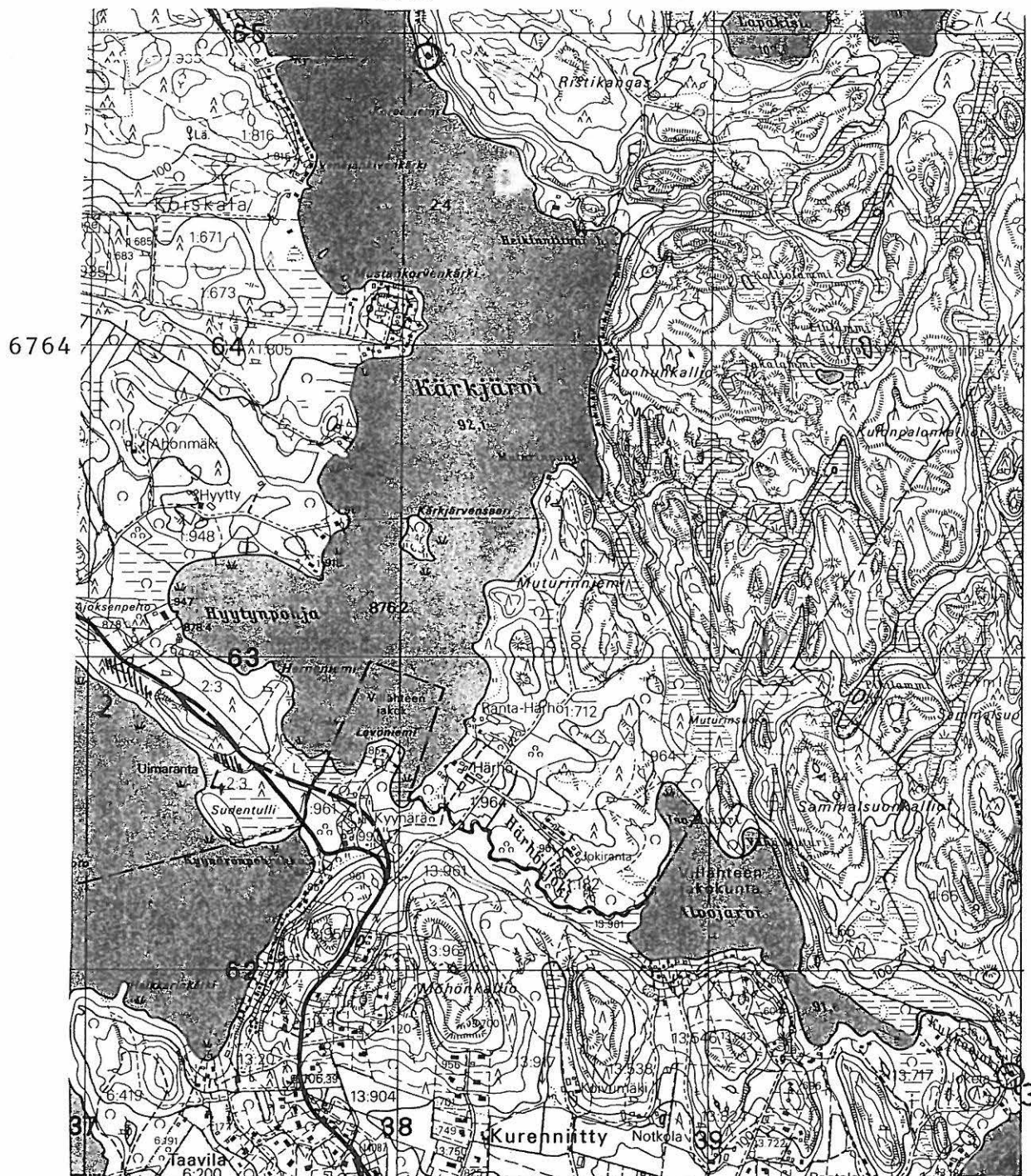
Kymijärvi - Kärkjärvi on kuroutunut omaksi järvioltaakseen jo Yoldiameren aikana. Sen jälkeen vedenpinta alueella näyttää laskeneen yli 11 000 vuoden aikana vain pari metriä. Tämän takia asuinpaikkojen ikää ei voida arvioida rannansiirtymiskronologian perusteella vaan on käytettävä esinetytologiaan ja radiohiileen perustuvia ajoitusmenetelmiä. Geologisten ominaispiirteidensä ansiosta alue on tarjonnut vuosituhansien ajan erinomaiset edellytykset elämiseen niin pyyntikulttuurien ihmisille kuin myöhemmillekin asukkaille. Luonnonhistoria selittääkin paljolti sen, että alueelta löytyi varsin laajoja ja pitkäikäisiäkin kohteita. Alueen merkitys on huomattava Päijät-Hämeen esihistorialliselle tutkimukselle ja kulttuurihistorialle.

Lahdessa 30. 11. 2003



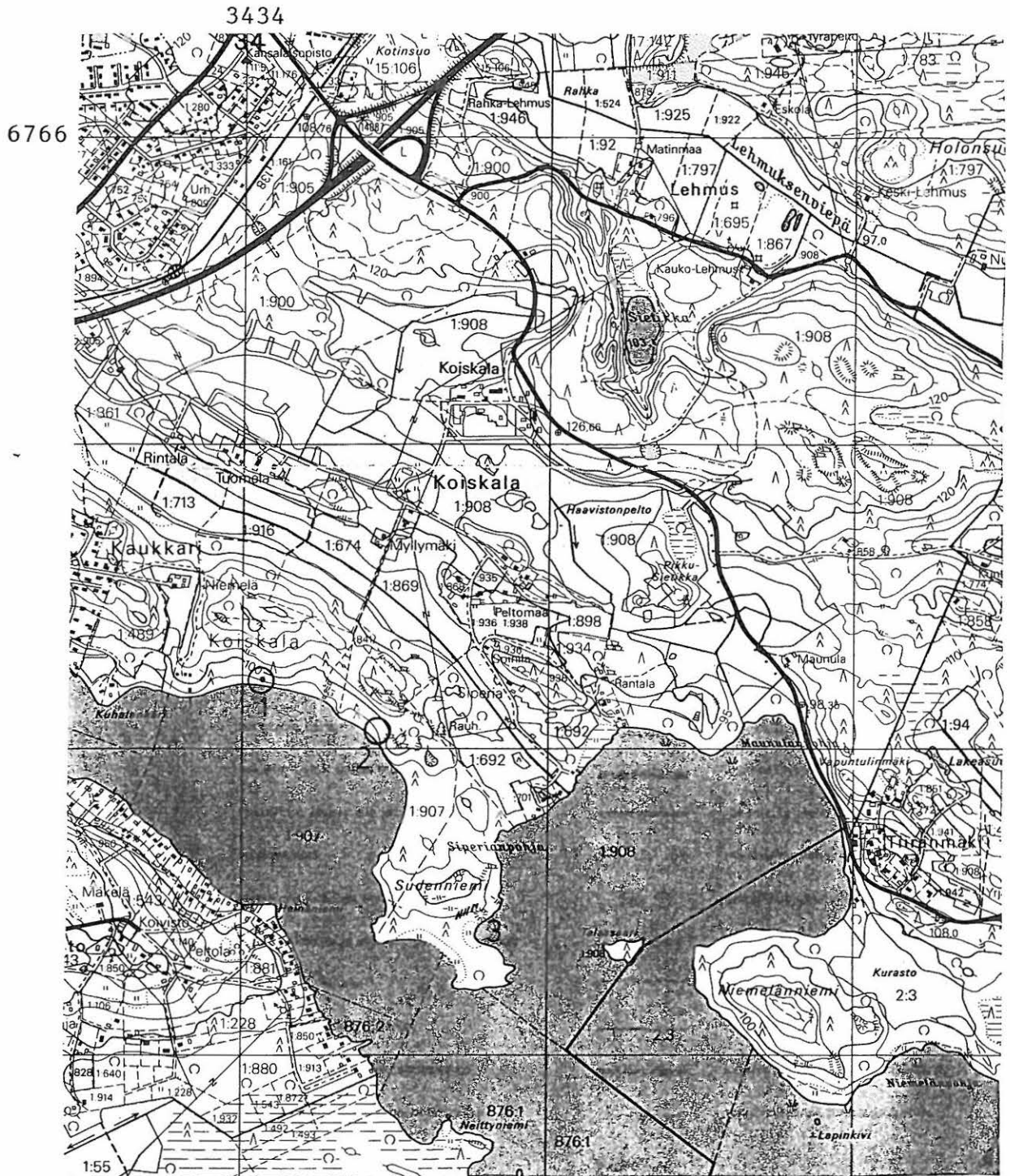
Hannu Poutiainen

3438



Pk-ote 3111 06 Ahtiala 1:20 000 (1992)

1. Nastola Koreaniemi, kivikautinen asuinpaikka
2. Nastola Sorsapohja, esihistoriallinen asuinpaikka
3. Nastola Kukkasjoki, myllyn rauniot
4. Nastola Sudentulli, esihistoriallinen asuinpaikka



Pk-ote 3111 06 Ahtiala 1:20 000 (1992)

1. Lahti Kaukkari, esihistoriallinen asuinpaikka
2. Lahti Mykkyri, esihistoriallinen asuinpaikka
3. Lahti Sudenniemi, kiviakautinen asuinpaikka

Kymijärven arkeologinen osainventointi Lahden ja Nastolan alueella

Alkuperäisiä negatiiveja säilytetään Lahden kaupunginmuseon kuva-arkistossa

Valokuvaaja HP = Hannu Poutiainen

132010	16.6.	HP	Kaakosta	Nastola Koiskala Koreaniemi. Kivikautinen asuinpaikka.
132011	16.6.	HP	Koillisesta	Nastola Koiskala Koreaniemi. Kivikautinen asuinpaikka.
132012	16.6.	HP	Koillisesta	Nastola Koiskala Ristikangas. Maakuoppa.
132013	16.6.	HP	Pohjoisesta	Nastola Koiskala Ristikangas. Maakuoppa.
132014	17.6.	HP	Pohjoisesta	Lahti Koiskala Kaukkari. Esihistoriallinen asuinpaikka?
132015	17.6.	HP	Luoteesta	Lahti Koiskala Sudenniemi, esihistoriallinen asuinpaikka.
132016	17.6.	HP	Pohjoiskoillisesta	Lahti Koiskala Sudenniemi, esihistoriallinen asuinpaikka. Taustalla Kymijärvi, edessä koekuoppa 3.
132017	17.6.	HP	Etelälounaasta	Lahti Koiskala Sudenniemi, esihistoriallinen asuinpaikka. Kvartsien pintalöytökohta.
132018	17.6.	HP	Koillisesta	Lahti Koiskala Mykkyri, esihistoriallinen asuinpaikka. Taustalla Kymijärvi, edessä koekuoppa nro 2.
132019	19.6.	HP	Lounaasta	Nastola Koiskala Sorsapohja. Esihistoriallinen asuinpaikka. Koekuoppa nro 3, jonka kohdalla J. Kinnunen.
132020	19.6.	HP	Koillisesta	Nastola Koiskala Sorsapohja. Esihistoriallinen asuinpaikka. Koekuoppa nro 1, jonka kohdalla J. Kinnunen.
132021	19.6.	HP	Lounaasta	Nastola Koiskala Sorsapohja. Esihistoriallinen asuinpaikka. Koekuoppa nro 5, jonka kohdalla J. Kinnunen. Etualalla 3 maakiveä.
132022	19.6.	HP	Luoteesta	Nastola Koiskala Sorsapohja. Esihistoriallinen asuinpaikka. Koekuoppa nro 6, jonka kohdalla J. Kinnunen.
132023	19.6.	HP	Pohjoisesta	Nastola Koiskala Sorsapohja. Esihistoriallinen asuinpaikka. Koekuoppa nro 6, jonka kohdalla J. Kinnunen. Taustalla Kymijärvi ja sen rannalla siirtolohkare.
132024	19.6.	HP	-	Nastola Koiskala Sudentulli. Kivikautinen asuinpaikka. Työkuva. Koekuoppa nro 3, jonka vieressä J. Kinnunen kirjoittaa pussiin löytötietoja.
132025	19.6.	HP	Eteläkaakosta	Nastola Koiskala Sudentulli. Kivikautinen asuinpaikka. Koekuoppa nro 1, jonka kohdalla J. Kinnunen. Etualalla auton romu ja oikeassa laidassa isot maakivet.
132026	19.6.	HP	Idästä	Nastola Koiskala Sudentulli. Kivikautinen asuinpaikka. Koekuoppa nro 1, jonka kohdalla J. Kinnunen.

132027	19.6.	HP	Lounaasta	Nastola Koiskala Sudentulli. Kivikautinen asuinpaikka. Koekuoppa nro 3 on tasanteella tiheässä kuusikossa teiden risteyksestä koilliseen.
132028	19.6.	HP	Kaakosta	Nastola Villähti Kukkasjoki. Myllynrauniot.
132029	19.6.	HP	Luoteesta	Nastola Villähti Kukkasjoki. Myllynrauniot.
132030	19.6.	HP	Lännestä	Nastola Villähti Kukkasjoki. Myllynrauniot.
132031	19.6.	HP	-	Nastola Villähti Kukkasjoki. Myllynrauniot. Myllynkiven puolikas.
132032	19.6.	HP	-	Nastola Villähti Kukkasjoki. Myllynrauniot. Yleiskuva.



132010 Nastola Koiskala Koreaniemi. Kivikautinen asuinpaikka.



132011 Nastola Koiskala Koreaniemi. Kivikautinen asuinpaikka.



132014 Lahti Koiskala Kaukkari. Esihistoriallinen asuinpaikka?



132015 Lahti Koiskala Sudenniemi, esihistoriallinen asuinpaikka.



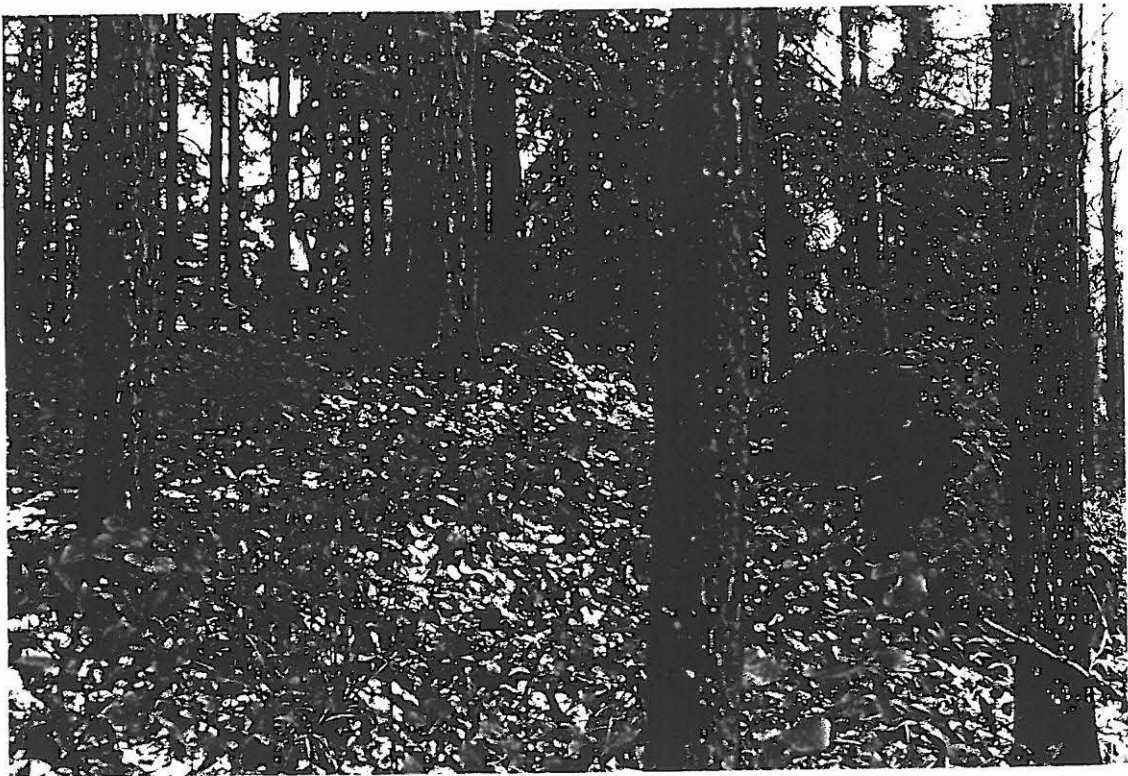
132016 Lahti Koiskala Sudenniemi, esihistoriallinen asuinpaikka. Taustalla Kymijärvi, edessä koe-kuoppa 3.



132017 Lahti Koiskala Sudenniemi, esihistoriallinen asuinpaikka. Kvartsien pintalöytökohta.



132018 Lahti Koiskala Mykkyri, esihistoriallinen asuinpaikka. Taustalla Kymijärvi, edessä koekuoppa nro 2.



132019 Nastola Koiskala Sorsapohja. Esihistoriallinen asuinpaikka. Koekuoppa nro 3, jonka kohdalla J. Kinnunen.



132020 Nastola Koiskala Sorsapohja. Esihistoriallinen asuinpaikka. Koekuoppa nro 1, jonka kohdalla J. Kinnunen.



132021 Nastola Koiskala Sorsapohja. Esihistoriallinen asuinpaikka. Koekuoppa nro 5, jonka kohdalla J. Kinnunen. Etualalla 3 maakiveä.



132022 Nastola Koiskala Sorsapohja. Esihistoriallinen asuinpaikka. Koekuoppa nro 6, jonka kohdalla J. Kinnunen.

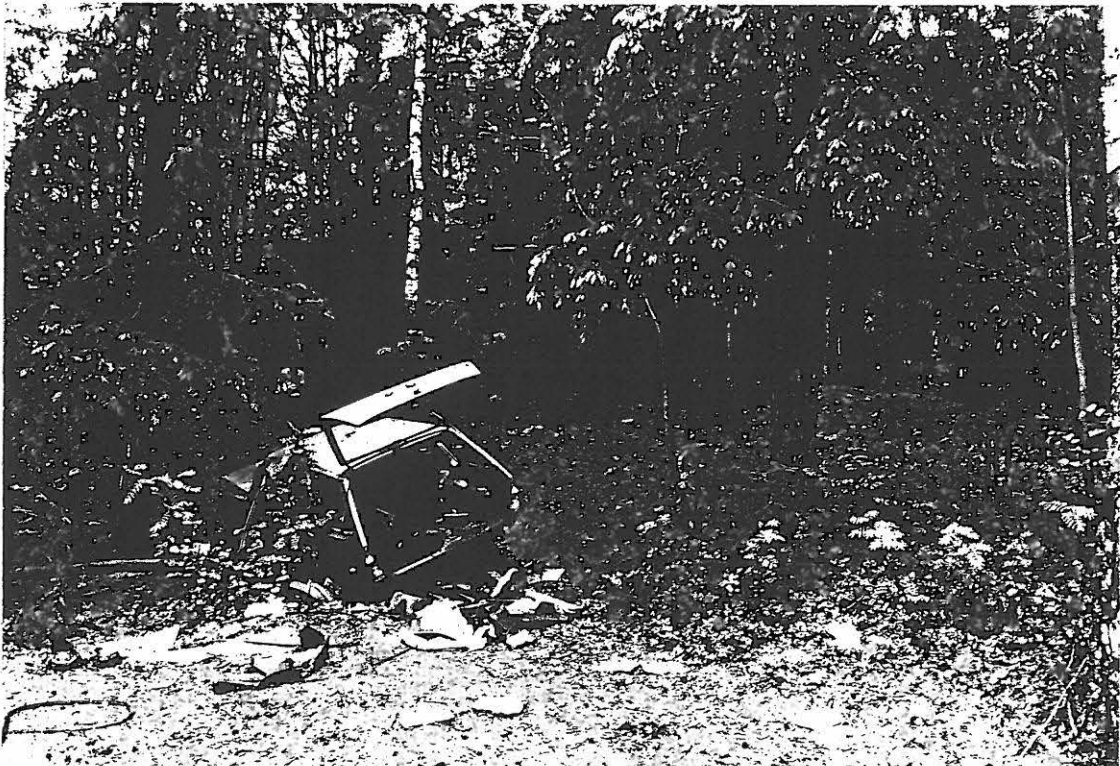


132023 Nastola Koiskala Sorsapohja. Esihistoriallinen asuinpaikka. Koekuoppa nro 6, jonka kohdalla J. Kinnunen. Taustalla Kymijärvi ja sen rannalla siirtolohkare.



132024

Nastola Koiskala Sudentulli. Kivikautinen asuinpaikka. Työkuva. Koekuoppa nro 3, jonka vieressä J. Kinnunen kirjoittaa pussiin löytötietoja.



132025

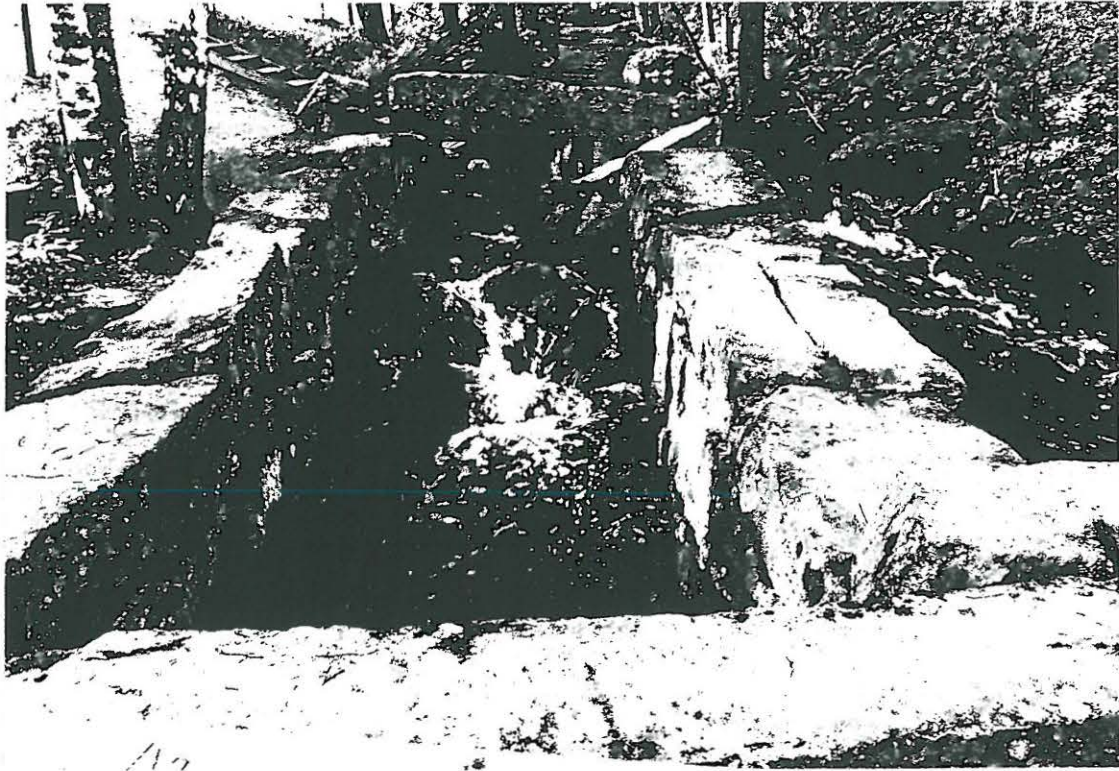
Nastola Koiskala Sudentulli. Kivikautinen asuinpaikka. Koekuoppa nro 1, jonka kohdalla J. Kinnunen. Etualalla auton romu ja oikeassa laidassa isot maakivet.



132026 Nastola Koiskala Sudentulli. Kivikautinen asuinpaikka. Koekuoppa nro 1, jonka kohdalla J. Kinnunen.



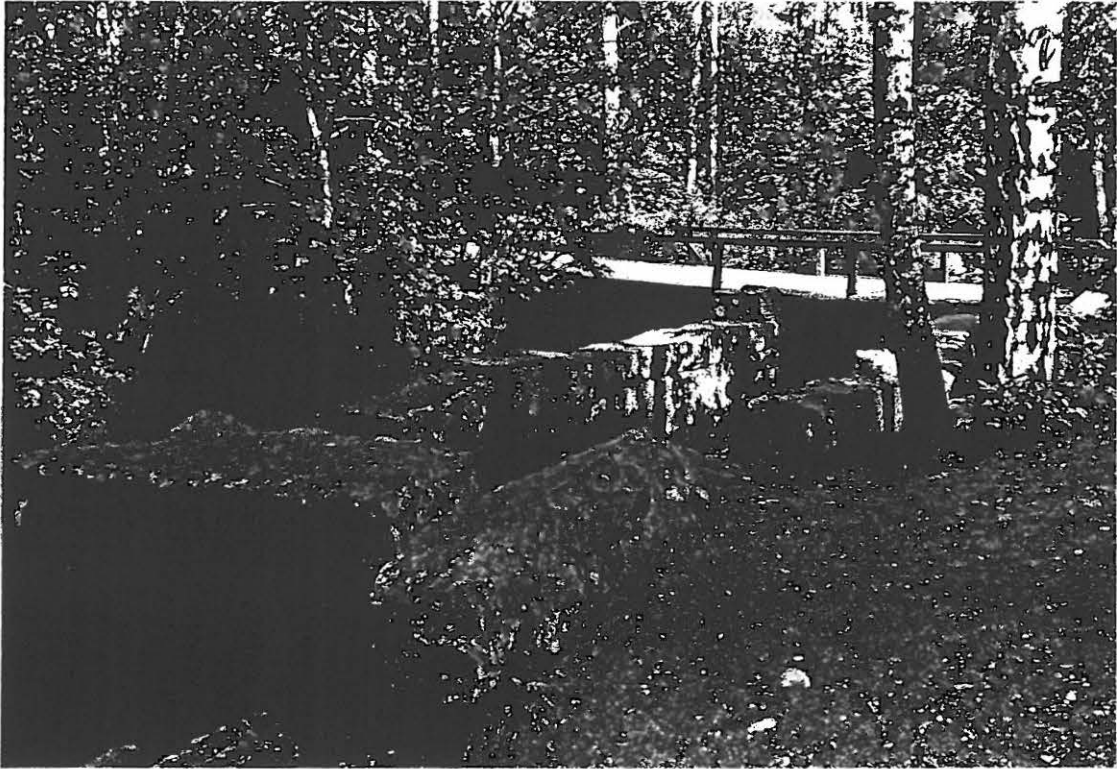
132027 Nastola Koiskala Sudentulli. Kivikautinen asuinpaikka. Koekuoppa nro 3 on tasanteella tiheässä kuusikossa teiden risteyksestä koilliseen.



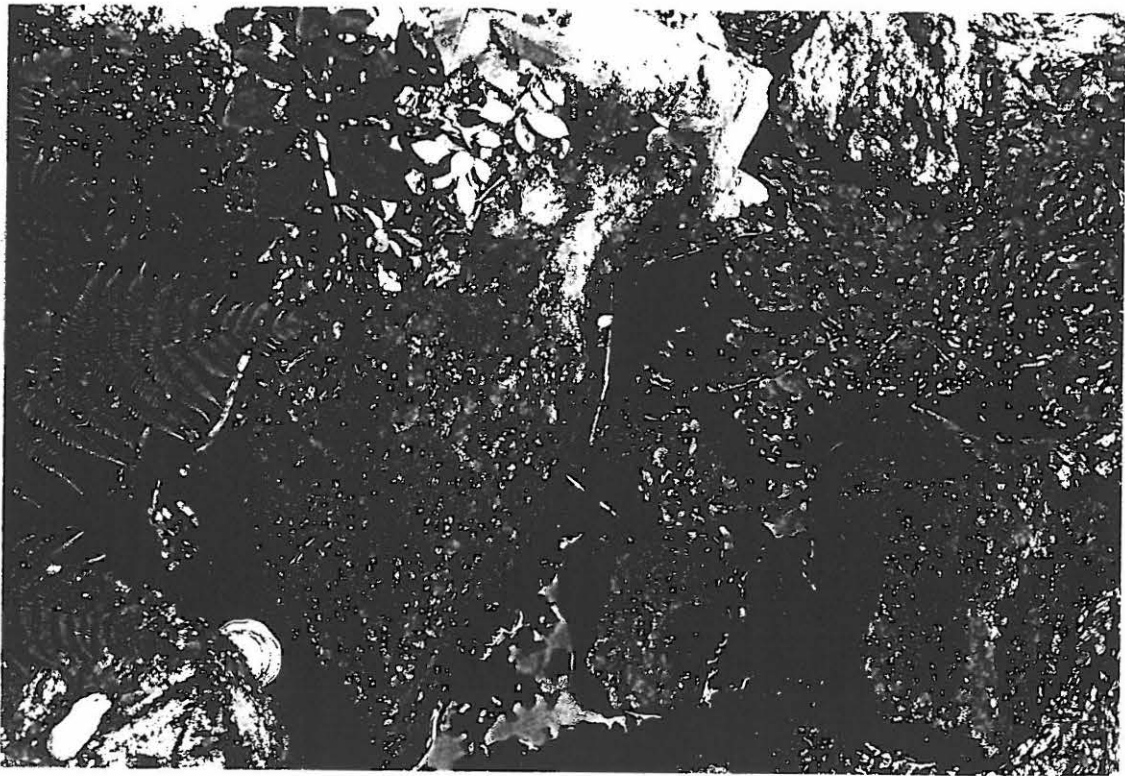
132028 Nastola Villähti Kukkasjoki. Myllynrauniot.



132029 Nastola Villähti Kukkasjoki. Myllynrauniot.



132030 Nastola Villähti Kukkasjoki. Myllynrauniot.



132031 Nastola Villähti Kukkasjoki. Myllynrauniot. Myllynkiven puolikas.



132032 Nastola Villähti Kukkasjoki. Myllynrauniot. Yleiskuva.