

*Esiint. ASB 44/1.3.1989*

LAHDEN ETELÄISEN OHIKULKUTIEN

INVENTOINTI 1. - 14.6.1988

Hannu Poutiainen

## SISÄLLYSLUETTELO

	s.
JOHDANTO	
Inventoinnin tausta ja rahoitus	2
Inventoinnin lähtökohdat ja maastotyöt	2
Muinaisjäännösten dokumentointi	3
KOhteet	
Kohdeluettelo	4
Hollola Untila Sipilä	7
Hollola Untila	8
Hollola Untilä Pöysälä	10
Hollola Untila Ainola	11
Hollola Jarvala Supanoja	12
Lahti Okeroinen Koivukumpu	15
Lahti Okeroinen Rälssi	16
YHTEENVETO	17
LIITTEET	18

## JOHDANTO

### Inventoinnin tausta ja rahoitus

Suunnitteilla oleva Lahden eteläinen ohikulkutie tulee toteutuessaan kulkemaan läpi vanhan ja arvokkaan kulttuuri- maiseman. Alueelta tunnetaan lukuisia esihistoriallisia muinaisjäännöksiä ja irtolöytöpaikkoja. Yksi alueen arvokkaimmista ja valtakunnallisesti hyvin merkittävä suojelukohte on Hollolan Kirkailanmäen ristiretki- ja varhaiskeskiaikainen ruumiskalmisto, jonka välittömään läheisyyteen uusi tie tulee sijoittumaan Kirkailanmäen kohdalla. Koska ko. rakennushanke toteutuessaan vaikuttaisi laajalti ympäristöä muuttavasti ja koska oli mahdollista, että tielinjalla olisi aiemmin tuntemattomia muinaisjäännöksiä, museovirasto piti tielinjan tarkistusinventointia aiheellisena.

Inventointiin oli varattu (maasto- ja jälkityöt) n. 13 000 markkaa. Rahoituksesta vastasi Hämeen tie- ja vesirakennuspiiri.

### Inventoinnin lähtökohdat ja maastotyöt

Inventoinnin lähtökohtana olivat tutkimusaluetta koskevat tarkastus-, inventointi- ja kaivauskertomukset ja painettu kirjallisuus. Maastotyöt tein ajalla 1.6. - 14.6.1988. Sääolosuhteet olivat inventointiin hyvät mutta sen sijaan kasvillisuusolosuhteet eivät olleet parhaat mahdolliset; kasvillisuus oli jo monin paikoin korkea ja hankaloitti inventointia - vain sokerijuurikkaalla olevat pellot olivat sopivia pintapoimintaan.

Peltoalueilla - kun mahdollista joltisestikin - käytin pintapoimintamenetelmää; peitteisillä peltoalueilla kuljin pitkin pellonreunoja, vesivakoja ja ojanpientareita niitä tarkkaillen. Metsäisillä ja muutoin peitteisillä alueilla tein sopivilta näyttäneisiin kohtiin koekuoppia tai lapionpistoja.

Artefaktien löytöpaikat merkitsin peruskartalle käyttäen apuna suuntimakompassia ja mittanauhaa ja kiinnekohtina rakennuksia, teitä, pellonkulmia jne.

#### Muinaisjäännöksen dokumentointi

Jokainen tässä inventoinnissa löydetyistä kohteista kuvataan inventointikertomuksessa erikseen ja kustakin mainitaan seuraavat tiedot:

- koordinaatit
- kunta ja kylä numerotunnuksineen
- löytöpaikan tarkempi nimi
- tila ja maanomistaja
- löydöt
- negatiivit
- löytöpaikan topografia ja sijainti sanallisesti
- muut tarpeellisiksi katsotut tiedot

Kohteiden numerointi viittaa ainoastaan tämän inventointikertomuksen karttoihin.

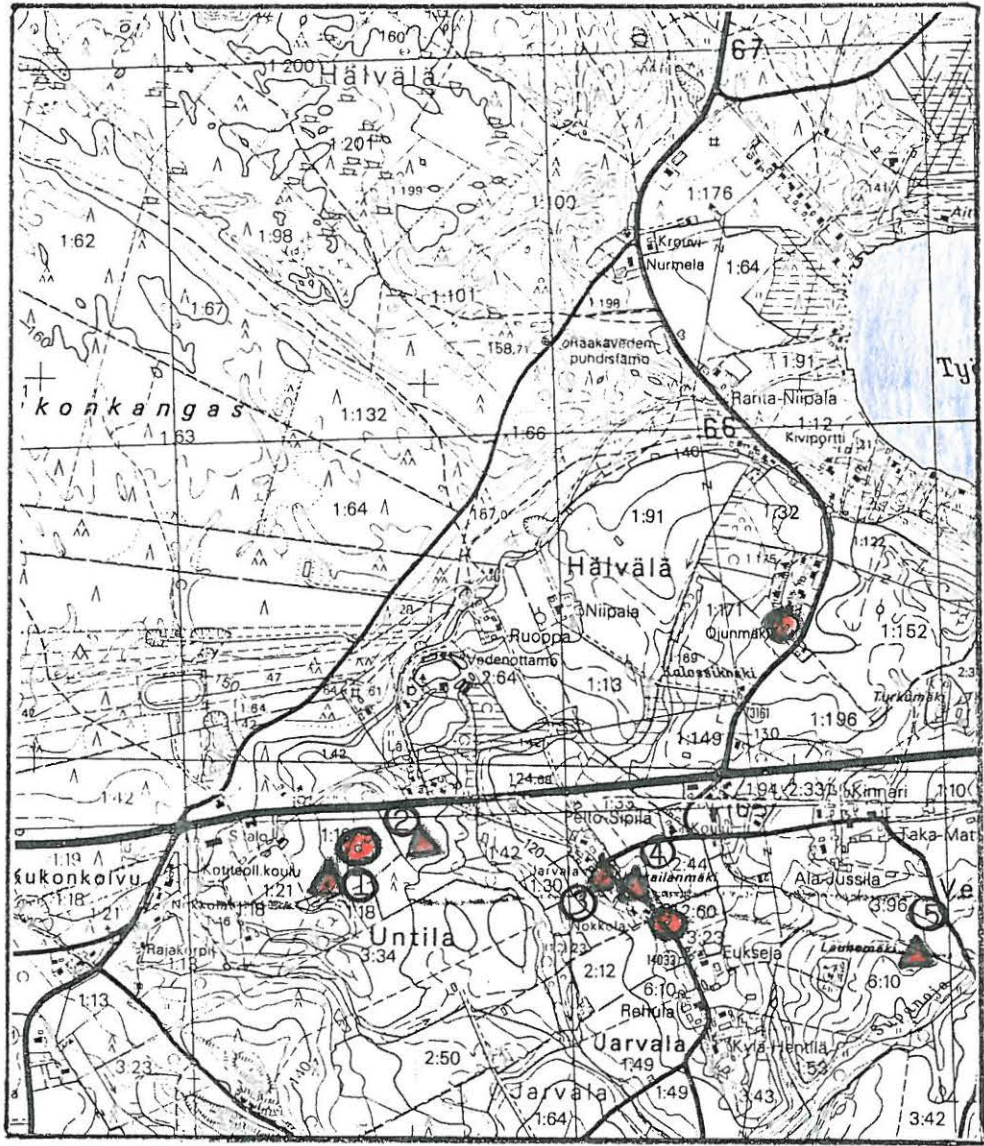
Kohdeluettelo:

<u>Nro</u>	<u>Kunta</u>	<u>Kylä</u>	<u>Tila</u>	<u>mj-tyyppi/lk</u>	<u>Kartat</u>
1	Hollola	Untila	Sipilä	Hioinalustan katkelman ja saviastian(?)palojen löytöpaikka/lk II/III	pk 2133 12 Sairakkala TVL:n tiesuunnitelma- 1:10 000
2	Hollola	Untila		Savitiivistein, palaneen saven/keramikkan löytöpaikka/lk II/III	- " -
3	Hollola	Untila	Pöysä	Keramiikan(?), savitiivistein(?), palaneen saven löytöpaikka/lk II/III	- " - TVL:n tiesuunnitelma- kartta 1:2000
4	Hollola	Untila	Ainola	Rautaesineen (sirpin tai veitsen katkelma, hioinliippa/lk II	- " -
5	Hollola	Jarvala	Supanoja	Retusoidun kvartsi-iskoksen löytöpaikka/lk II	pk 2133 12 Sairakkala TVL:n tiesuunnitelma- kartta 1:10 000
6	Lahti	Okeroinen	Koivukumpu	Splintered piece'n (kvartsia) löytöpaikka/lk II	3111 03 Lahti, TVL:n tiesuunnitelmakartta 10 000
7	Lahti	Okeroinen	Rälssi	Iskentäytimen (kvartsia) löytöpaikka/lk II	- " -

577

578

579



6766

6765

(pk-ote 2133 12 Sairakkala 1979)

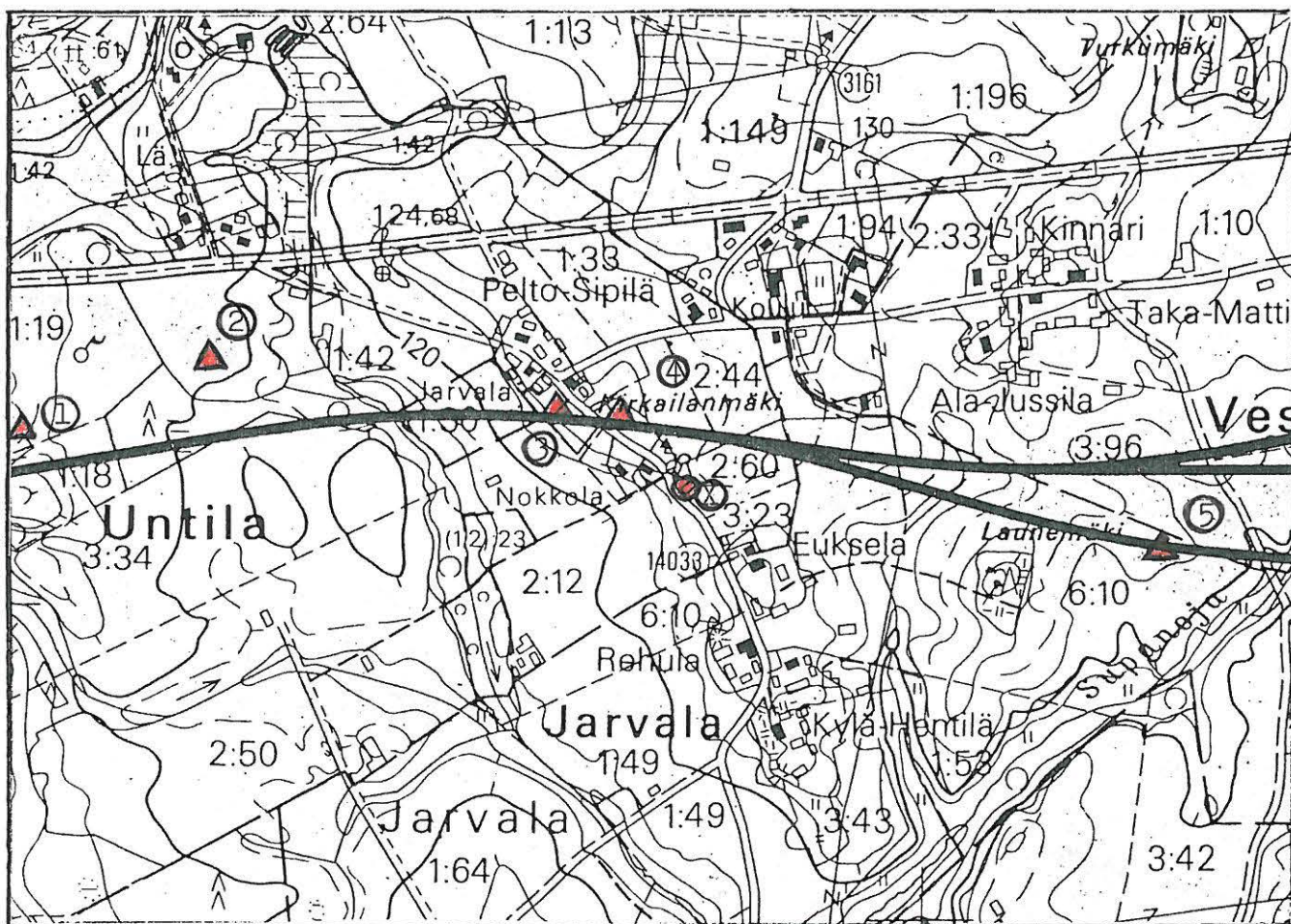
- 1. HOLLOLA Untila Sipilä
- 2. HOLLOLA Untila
- 3. HOLLOLA Untila Pöysälä
- 4. HOLLOLA Untila Ainola
- 5. HOLLOLA Jarvala Supanoja



artefaktien löytökohta



ennen inv. -38 tunnettu muinaisjäännös



(TVL:n tiesuunnitelmapakartta Lahden  
eteläinen ohikulkutie, mk 1:10 000)

1. Hollola Untila Sipilä
2. Hollola Untila
3. Hollola Untila Pöysälä
4. Hollola Untila Ainola
5. Hollola Jarvala Supanoja
- X Hollola Untila Kirkkailanmäki

▲ artefaktien löytökohta

● ruuniskalmisto, tunnettu ennen inv. '88

KOHDE 1

pk 2133 12 Sairakkala

x = 6764 68

y = 577 74

z = 130

Kunta: Hollola

Kylä: Untila

Nimi: Sipilä

Kohde: Hioinalustan ja saviastianpalojen(?) löytöpaikka,  
lk. II/III

Tila: Sipilä RN:o 1:54 (ent. 1:19)

Maanomistaja:

Ympäristönkuvaus: Löytöpaikka sijaitsee peltoalueella pienen metsälön N-puolella. Kohteen E-puolella virtaa Autjo-keen laskeva puro ja N-puolella 200 m:n päässä kulkee Lah-ti - Tampere -runkotie n:ro 12. Koilliseen, Työtjärvelle, kertyy matkaa vajaat 2 km. Alueen maaperä on hiesua.

Löytönumerot: KM



KOHDE 2

pk 2133 12 Sairakkala

x = 6764 78

y = 578 04

z = 120

Kunta: Hollola

Kylä: Untila

Nimi:

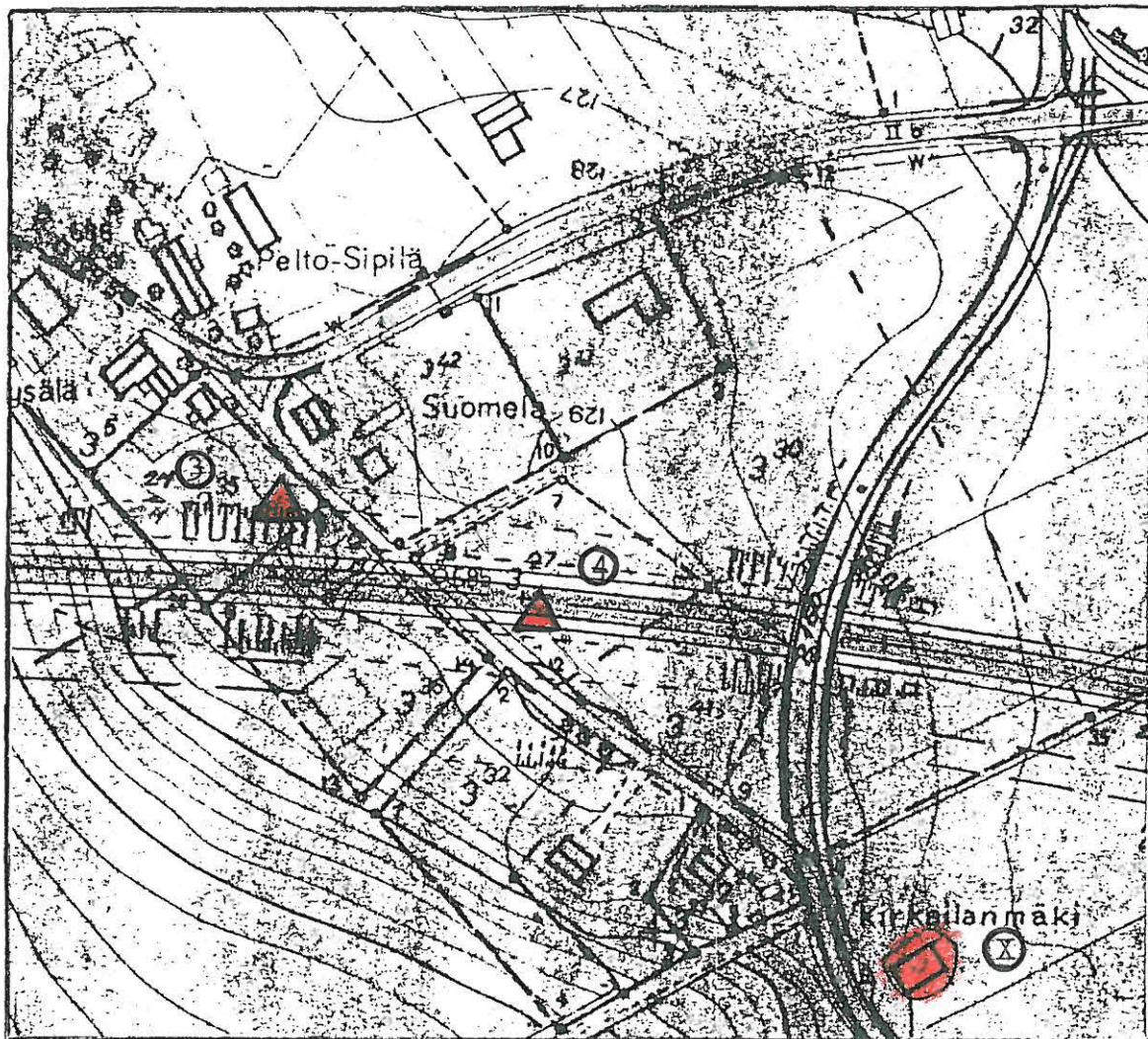
Kohde: Savitiivistein, palaneen saven/keramiikan löytöpaikka, lk. II/III

Tila:

Maanomistaja:


Ympäristönkuvaus: Löytöpaikka sijaitsee peltoalueella, lähiympäristöään hieman korkeammalla paikalla, jonka maaperä on hiesua/hietaa. Alueen itä- ja etelä - länsi -puolella virtaa kaksi puroa/ojaa, jotka hiukan kauempana liittyvät yhteen ja laskevat Autjokeen. Kohteen lounaispuolella on korpimetsälö ja noin 100 m:n päässä pohjoispuolella Lahti - Tampere -runkotie nro 12. Löytöpaikasta koilliseen, vajaan 2 km:n päässä on Työtjärvi -niminen pienehkö järvi.


Löytönumerot: KM



(TVL:n suunnitelmakartta Lahden  
eteläinen ohikulkutie, mk n.1:2000)

- 3. Hollola Untila Pöysälä
- 4. Hollola Untila Ainola
- X Hollola Untila Kirkkailanmäki

 artefaktien löytökohta

 kalmistoaluetta

KOHDE 3

pk 2133 12 Sairakkala

x = 6764 70

y = 578 50

z = 130

Kunta: Hollola

Kylä: Untila

Nimi: Pöysälä

Kohde: Keramiikan(?), savitiivistein(?), palaneen saven  
löytöpaikka, lk. II/III

Tila: Pöysälä RN:o 3:35

Maanomistaja: Sulo Pöysälän kuolinpesä, os. 16600 Järvelä

Ympäristönkuvaus: Löytöpaikka sijaitsee Hollolan Kirkailanmäellä, kylätaajaman läpikulkevan paikallistien lounaispuolella, aivan sen vieressä. Alue on peltoa, osin puutarhamaa, maaperä hiesua. Pohjoiseen Lahti - Tampere -runkotielle on matkaa runsaat 200 m ja koilliseen Työtjärvelle matkaa kertyy vajaat 1,5 km.

Löytönumerot: KM

KOHDE 4

pk 2133 12 Sairakkala

x = 6764 68

y = 578 58

z = 130

Kunta: Hollola

Kylä: Untila

Nimi: Ainola

Kohde: Rautaesineen (sirpin tai veitsen) ja hioinliipan  
löytöpaikka, lk. II

Tila: Ainola II RN:o 3:27

Maanomistaja: Helvi Aino Kaarina Eskola, os. Sarvik. 18 -  
20 b, 15950 Lahti

Ympäristönkuvaus: Löytöpaikka sijaitsee Hollolan Kirkailanmäellä, kylätaajaman läpikulkevan paikallistien itäpuolella, 5 - 10 m tienreunasta. Alue on hiesua/savea olevaa viljapeltoa. Pohjoiseen Lahti - Tampere -runkotielle n:ro 12 on matkaa noin 300 m ja koilliseen Työtjärvelle runsas kilometri-

Löytöpaikasta kaakkoon noin 150 m:n päässä samalla puolella tietä, on Hollolan Kirkailanmäen ristiretki- ja varhaiskeskiaikainen ruumiskalmisto.

Neg:

Löytönumerot: KM

KOHDE 5

pk 2133 12 Sairakkala

x = 6764 50

y = 579 34

z = 125

Kunta: Hollola

Kylä: Jarvala

Nimi: Supanoja

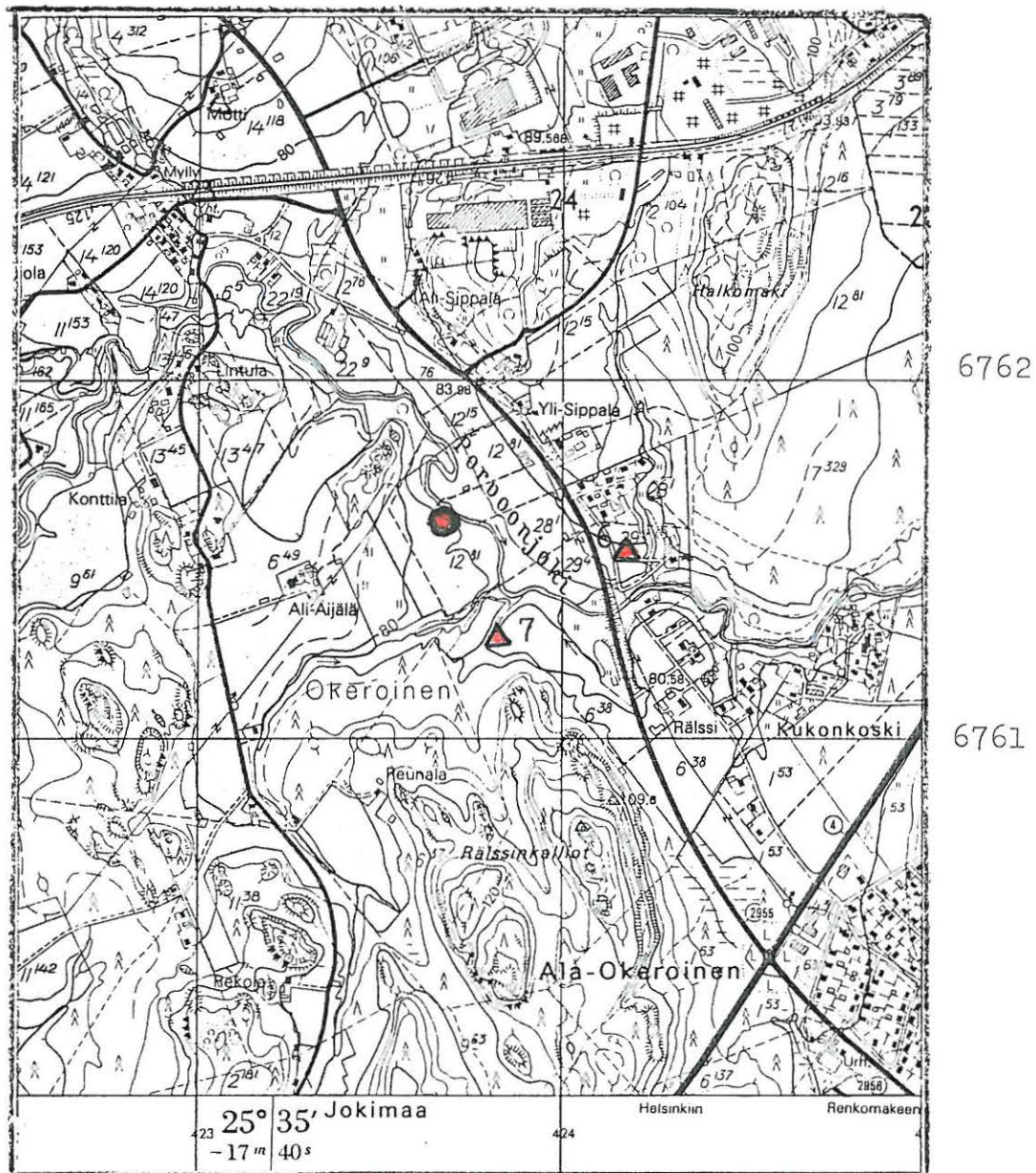
Kohde: Retusoidun kvartsi-iskoksen löytöpaikka, lk. II

Tila:

Maanomistaja:

Ympäristönkuvaus: Löytöpaikka on laajan peltoaukean keskivaiheilla, ympäristöstä hieman tasaisempana erottuvassa kohdassa. Maaperä on hiesua. Kohteesta länteen, 200 m:n päässä on Neuvarinmäki -niminen moreenimuodostuma ja 100 m:n päässä, kaakossa, virtailee Supanoja -niminen puro. Pohjoiseen, Työtjärvelle on matkaa reilu kilometri ja Lahti - Tampere -runkotielle n:ro 12 noin 500 m.

Löytönumerot: KM



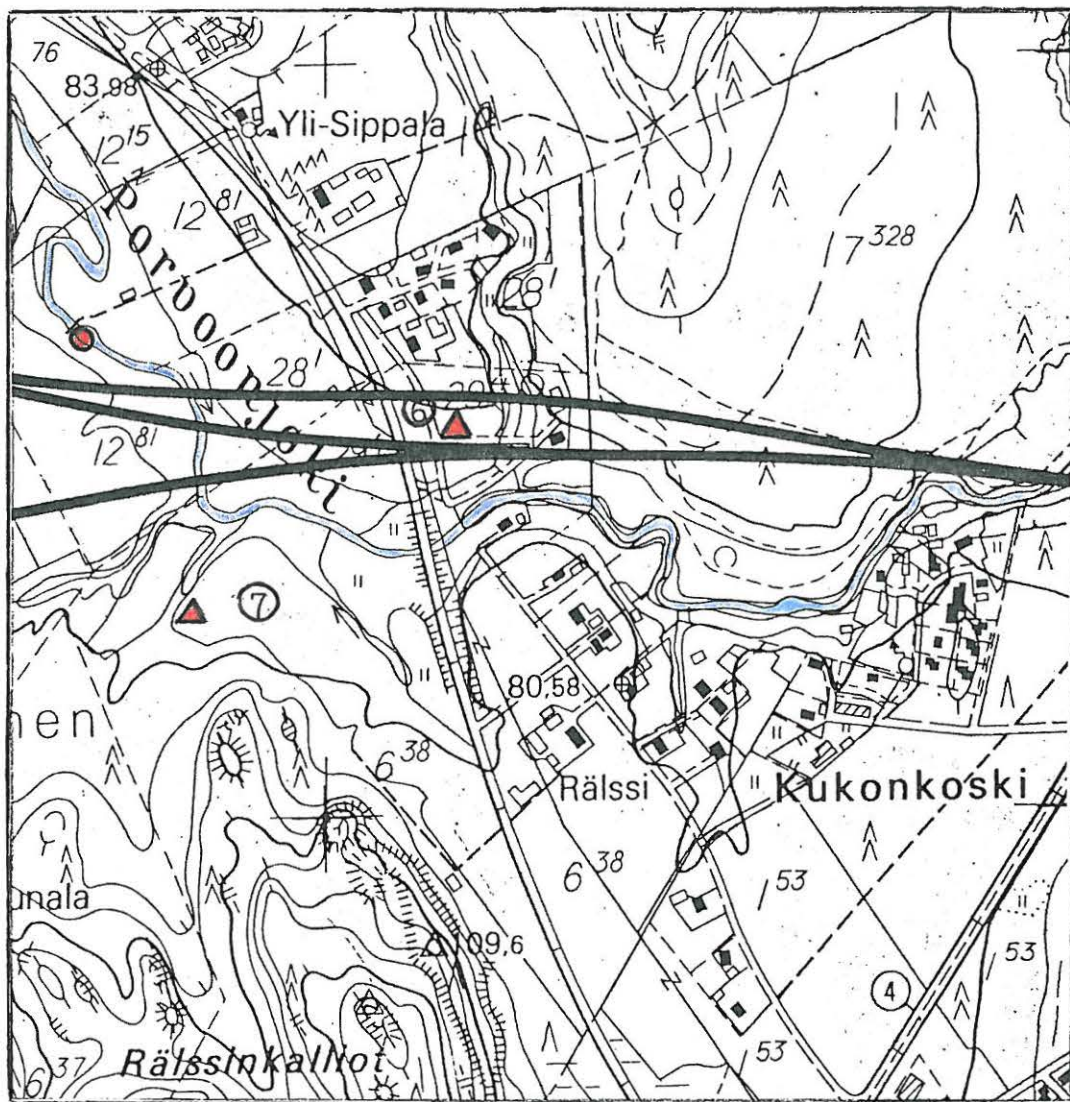
(pk-ote 3111 03 Lahti 1978,  
päällepainatus 1983)

6. LAHTI Okeroinen Koivukumpu

7. LAHTI Okeroinen Rälssi

▲ artefaktien löytökohta

● ennen inv. '88 tunnettu muinaisjäänös



(TVL:n tiesuunnitelmakartta Lahden  
eteläinen ohikulkutie, mk 1:10 000)

6. Lahti Okeroinen Koivukumpu

7. Lahti Okeroinen Rälssi

▲ artefaktien löytökohta

● ennen inv. '88 tunnettu muinaisjäännös

KOHDE 6

pk 3111 03 Lahti

x = 6761 50

y = 424 16

z = 75 - 80

Kunta: Lahti (ent. Hollola)

Kylä: Okeroinen

Nimi: Koivukumpu

Kohde: Splintered piece'n löytöpaikka, lk. II

Tila: Koivukumpu RN:o 29:4 (ent. 29:1)

Maanomistaja: RN:olle 29:4 ei löytynyt lainhuutoa: kanta-tilalla 29:1 se on Lahden kaupungilla

Ympäristönkuvaus: Löytöpaikka sijaitsee peltoalueella, paikallistien n:ro 2955 itäpuolella, siitä noin 60 m:n päässä. alue, maaperältään peltomullansekaista hietaa, on etelään-päin viettävä vanha rantaterassi, jonka alapuolella virtaa Porvoonjoki noin 100 m:n päässä.

Neg:

Löytönumerot: KM



KOHDE 7

pk 3111 03 Lahti

x = 6761 30

y = 423 82

z = 75

Kunta: Lahti (ent. Hollola)

Kylä: Okeroinen

Nimi: Rälssi

Kohde: Iskentäytimen löytöpaikka, lk. II

Tila: Rälssi 6:141 (ent. 6:38, ent. 6:16)

Maanomistaja: Elli Kaisa Tervala (lainhuuto kantatilalla 6:16)

Ympäristönkuvaus: Löytöpaikka sijaitsee peltoalueella, jonka maaperä on hiesua, pienen Porvoonjokeen laskevan puron varrella ja Rälssinkallioiden pohjoispuolella. Paikallistielle n:ro 2955, itään, on matkaa noin 400 m.

Löytönumerot: KM

## YHTEENVETO

Lahden eteläisen ohikulkutien arkeologisessa inventoinnissa 1. - 14.6.1988 löytyi esihistoriallisia/keskiaikaisia artefakteja seitsemästä eri paikasta. Näistä ovat seuraavat 4 kohdetta suunnitellun ohikulkutien linjalla tai aivan sen lähituntumassa:

Kohde 3. Hollola Untila Pöysälä

Kohde 4. Hollola Untila Ainola

Kohde 5. Hollola Jarvala Supanoja

Kohde 6. Lahti Okeroinen Koivukumpu

Inventointilöydöt eivät kaiken kaikkiaan ole erityisen runsaat eivätkä helposti tulkittavissa olevat; niiden pohjalta ei ole ehdottoman varmasti tehtävissä sellaista johtopäätöstä, että tielinjalla tai sen tuntumassa on I- tai II-luokkaan kuuluvia muinaisjäännöksiä mutta että se kuitenkin on mahdollista.

Maastossa saatoin todeta, että Hollolan Kirkailanmäen kohdalla ohikulkutie ja uusi liittymä tulevat rakennettaviksi aivan Kirkailanmäen ruumiskalmiston läheisyyteen. Arkeologisissa tutkimuksissa ei toistaiseksi ole selvitetty kalmistoalueen laajuutta, mikä pitäisi tehdä ennen ohikulkutien ja liittymän rakentamisen aloittamista.

28.1.1989



Hannu Poutiainen