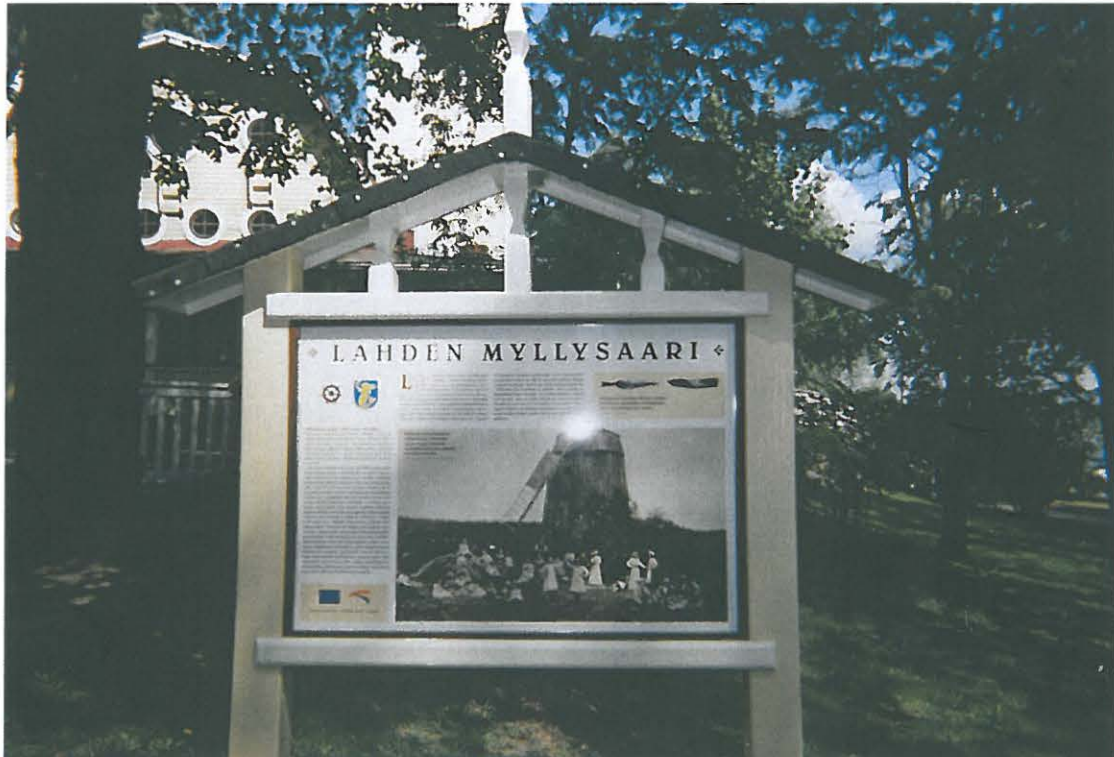


# LAHTI

## Arkeologinen täydennysinventointi



Vadim Adel  
Antti Lahelma

Lahden kaupunginmuseo  
Päijät-Hämeen maakuntamuseo  
2002

Rahoitus  
Euroopan Unionin Aluekehitysrahasto  
Lahden kaupunki



# LAHTI - ARKEOLOGINEN TÄYDENNYSINVENTOINTI

## SISÄLLYSLUETTELO

1. JOHDANTO .....	2
2. KOHDELUETTELOT .....	4
2.1. Aikaisemmin tunnetut esihistorialliset kiinteät muinaisjäännökset .....	4
2.2. Ennalta tuntemattomat esihistorialliset kiinteät muinaisjäännökset .....	5
2.3. Esihistorialliset irtolöytöpaikat .....	5
2.4. Historialliset ja ajoitukseltaan epämääräiset kohteet .....	5
3. KOHDEKUVAUKSET .....	8
3.1. Aikaisemmin tunnetut esihistorialliset kiinteät muinaisjäännökset .....	8
3.2. Ennalta tuntemattomat esihistorialliset kiinteät muinaisjäännökset .....	42
3.3. Esihistorialliset irtolöytöpaikat .....	45
3.4. Ennalta tuntemattomat historialliset ja ajoitukseltaan epämääräiset kohteet ...	61
4. YHTEENVETO .....	65
ARKISTOLÄHTEET JA KIRJALLISUUS .....	67
KUVALUETTELOT .....	69
KUVATAULUT .....	71
KARTAT .....	75

# LAHTI - ARKEOLOGINEN TÄYDENNYSINVENTOINTI

## 1. JOHDANTO

Lahden kaupunginmuseo/Päijät-Hämeen maakuntamuseo suoritti vuosien 2001 ja 2002 keväällä arkeologisen täydennysinventoinnin Lahden kaupungin alueella. Tutkimukset liittyivät museon v. 2000 käynnistämään, Euroopan Unionin aluekehitysrahaston rahoittamaan esihistoriamatkailuprojektiin. Projektin päällikkönä on toiminut FL Hannu Takala; arkeologisen tutkimusryhmän johtajana ja kenttätöiden valvojana on toiminut projektisuunnittelija, FM Hannu Poutiainen. Inventointi ja sen jälkityöt jakautuivat kahteen vaiheeseen. Kenttätöiden pääjakson teki projektitutkija, FM Vadim Adel, vuoden 2001 keväällä (23.4.-4.5). Adel teki saman vuoden joulukuussa myös inventointiraportin ensimmäisen version, mutta sen saattoi loppuun vuoden 2002 keväällä Lahden kaupunginmuseon vs. amanuenssi, FM Antti Lahelma. Samassa yhteydessä tehtiin muiden töiden salliessa 11.-23.4.2002 joukko vanhojen kohteiden maastotarkastuksia, jotta raportista välittyisi ajantasainen kuva Lahden muinaisjäännöksistä.

Lahden alueen arkeologinen tutkimus alkoi 1800-luvun loppupuolella. Väinö Wallinin *Kertomus Hollolan kihlakunnan muinaisjäännöksistä* (1892) kattoi suuren osan nykyisen Lahden kaupungin alueesta, mutta tuolloin ei ks. alueelta vielä löytöjä juurikaan tunnettu. Wallin kuitenkin kertoo mm. Ahtialan Ronninlähteeseen (tämän raportin kohde nro. 25) liittyvää perimätietoa. Ensimmäisen varsinaisen arkeologisen inventoinnin nykyisellä Lahden kaupungin alueella teki Pirkko-Liisa Lehtosalo vuonna 1962 (Lehtosalo 1962). Työt liittyivät ent. Hollolan pitäjän inventointiin, jonka yhteydessä tarkastettiin nykyisen Lahden alueen länsi- ja eteläosissa sijaitsevat kohteet. Oiva Keskitalon Nastolan arkeologinen inventointi v. 1971 puolestaan kattoi nykyään Lahteen kuuluvan Ahtialan kylän, josta nykyisin tunnetaan huomattava määrä rautakautisia ja historiallisen ajan muinaisjäännöksiä. Seuraavan inventoinnin suoritti Timo Miettinen vuosina 1975-76. Tällä kertaa inventointi kattoi koko Lahden kaupungin alueen, mutta työstä ei ole jätetty raporttia ja käytettävissä on vain suppea kohdeluettelo (Miettinen 1976). Vuonna 1988 Hannu Poutiainen suoritti tielinjainventoinnin, joka liittyi Lahden eteläisen ohikulkutien suunnitteluun (Poutiainen 1989). Hän teki myös v. 1998 Porvoonjoen vesistöalueen kivikautisen asutuksen inventoinnin, jossa Lahden alueelta löytyi neljä ennestään tuntematonta kivikautista asuinpaikkaa (Poutiainen 1998). Nämä kohteet (nrot 13-16) tutkittiin tarkemmin vuoden 2000 täsmäinventoinnin yhteydessä (Lönnqvist 2000). Vuoden 2001 keväällä ja kesällä inventoitiin Rengonjoen aluetta Lahden ja Orimattilan rajalla Lahden kaupunginmuseon muiden arkeologisten ja geologisten kenttätöiden yhteydessä (Poutiainen & Takala 2001). Inventoinnin tuloksena löytyi Lahden puolelta kaksi uutta esihistoriallista asuinpaikkaa (nrot 17-18) sekä yksi kvartsilöytöpaikka (nro 41).

Lahden muinaisjäännösinventointi 2001 toteutettiin täydennysinventointina, jonka pääasiallisena tarkoituksena oli ennestään tuntemattomien arkeologisten kohteiden etsiminen. Tarkastettavat alueet/kohteet valittiin aikaisempien irtolöytötietojen ja maaston topografian perusteella siten, että eri puolilla kaupungin aluetta sijaitsevat potentiaaliset alueet inventoitaisiin mahdollisimman tasapuolisesti käytössä olevan ajan puitteissa. Inventoinnin yhteydessä tarkastettiin yhteensä seitsemän ennestään tunnettua esihistoriallista irtolöytöpaikkaa (kohteet 29-30, 32-35, 38). Historiallisen ajan kohteiden systemaattinen etsiminen ja dokumentointi eivät kuuluneet inventoinnin tavoitteisiin.

Inventoinnin pääasiallisena kenttätyömenetelmänä oli pintapoiminta, mihin keväiset sää- ja maankäyttöolosuhteet sopivat erinomaisesti. Peitteisessä maastossa kohteiden löytämiseksi ja niiden luonteen selvittämiseksi tehtiin koekuoppia. Kuoppien koko oli useimmiten 40 x 40 cm. Ne kaivettiin lapiolla ja lastalla puhtaaseen pohjamaahan tai peruskalliolle asti, kaivettu maa seulottiin tarvittaessa.

Koekuopat peitettiin kaivamisen jälkeen. Kaikki löytyneet kiinteät muinaisjäännökset dokumentoitiin valokuvaamalla ja merkitsemällä peruskartalle sekä sanallisin kuvauksin. Mittaukset maastossa suoritettiin 50 m:n mittanauhan ja bussolin avulla.

Tämän inventointiraportin alussa olevissa kohdeluetteloissa on mainittu kaikki aikaisemmin tunnetut esihistorialliset kiinteät muinaisjäännökset, inventoinnissa löytyneet uudet esihistorialliset kiinteät muinaisjäännökset, paikallistetut esihistorialliset irtolöytöpaikat sekä löytyneet historialliset ja ajoitukseltaan epämääräiset kohteet. Samat kohteet on esitelty raportin pääosassa: jokaisesta kohteesta on mainittu kunta, rekisterikylä, nimi, peruskoordinaatit (keskipiste tai ääripisteet), kohteen laji, ajoitus, lukumäärä, rauhoitusluokka tai -ehdotus, maanomistustiedot, löydöt ja tutkimukset, lyhyt kohdekuvaus, lähilöydöt, uusista kohteista lisäksi valokuvien numerot. Perustiedot ennestään tunnetuista kohteista saatiin valtakunnallisesta muinaisjäännösrekisteristä (Museovirasto/arkeologian osasto, Helsinki), aikaisemmista inventointi- ja kaivausraporteista sekä muinaisjäännösluetteloista (ks. lähdeluettelo raportin lopussa). Joidenkin kohteiden koordinaattitiedot tarkennettiin inventointikarttojen ja kohdekuvausten perusteella.

Esihistoriallisten kiinteiden muinaisjäännösten *kohdenumerot* vastaavat muinaisjäännösrekisterin numerointia [numero hakasuluissa] ennen vuotta 2002 löydettyjen kohteiden osalta. Tässä inventoinnissa löytyneet esihistorialliset muinaisjäännöskohteet on lisätty luettelon jatkoksi [myös hakasuluissa]. Irtolöytöpaikoille ja historiallisen ajan sekä ajoitukseltaan epämääräisille kohteille tässä raportissa annettu *inventointinnumero* on sen sijaan merkitty kaarisuluissa. Muinaisjäännösten maanomistustiedot on päivitetty: kohteiden 13-16 maanomistustiedot tilattiin Maanmittauslaitokselta v. 2000 tutkimusten yhteydessä; kohteiden 1-12, 17-18, 26-28 ja 44-46 tiedot saatiin joulukuussa 2001; ja kohteiden 9 ja 19-25 huhtikuussa 2002.

Kohdekuvausten, yhteenvedon, lähde- ja kuvaluetteloiden sekä kuvien jälkeen, raportin lopussa ovat peruskarttaotteet 1:20 000, joihin kaikki kohteet on merkitty riippuen niiden laajuudesta joko kohde- tai aluemerkinällä (muinaisjäännösalueet on rasteroitu). Kohteiden numerot kartoissa vastaavat kohdeluetteloiden ja -kuvausten numerointia. Peruskarttaotteiden jälkeen raportissa on lisäksi Ahtialan muinaisjäännös- ja kaavoitustilannetta kuvaava kartta 1:4000 sekä neljä otetta rekisterikartoista 1:2000, joihin on merkitty uudet kohteet 26-28 ja 46. Viimeisenä olevaan yleiskarttaan 1:50 000 on merkitty kaikki tunnetut Lahden esihistorialliset (ja todennäköisesti esihistorialliset) kiinteät muinaisjäännökset ja paikallistetut esihistorialliset irtolöydöt.

Lahden Ahtialan Paakkolanmäen alueella sijaitseva laaja rautakautinen ja historiallisen ajan muinaisjäännösalue otettiin suurennuslasin alle raportin valmisteluvaiheessa. Alueelle kohdistuneista rakentamispaineista johtuen tutkittiin Paakkolanmäen-Ristimäen-Sipuran aluetta intensiivisesti 1970-luvun lopulta 1990-luvun alkuun. Tutkimuksissa todettiin mm. useita rautakautisia asuinpaikkoja, röykkiöitä, uhrilähde, varhaiskeskiaikaisia kaskiraunioita, jne. Nämä kohteet olivat kuitenkin kaivausvaiheen jälkeen osaksi jääneet vähälle huomiolle: ne eivät olleet päätyneet muinaisjäännösrekisteriin omina kohteinaan, eikä asemakaavaan oltu v. 2002 kevääseen mennessä merkitty suojelukohteena kuin Paakkolanmäen ns. pääasuinpaikka (kohde 19, ks. kartta 12). Tämän raportin valmistelemisen yhteydessä otettiin Ahtialan kohteet uudelleen tarkasteltaviksi. Ne on kaivausraporttien ja -karttojen perusteella eritelty itsenäisiksi muinaisjäännöskohteiksi (kohteet 8-9 ja 19-25). Osa Ahtialan kohteista on saattanut tuhoutua kokonaan tai osittain (kyseeseen tulevat kohteet 8, 20, 23 ja 24). On kuitenkin mahdollista, että niidenkin lähistöllä sijaitsee yhä tuhoutumatonta esihistoriallista kulttuurikerrosta.



## 2. KOHDELUETTELOT

### 2.1. Aikaisemmin tunnetut esihistorialliset kiinteät muinaisjäännökset

Nro	Kohteen nimi	Kylä	Laji	Ajoitus	Pk	x	y	z	si- vu
1	Uusitalo	Renkomäki	asuin- paikka	kivi- kausi	3111 02	6757 00- -32	3429 14 - -34	68-73	8
2	Kangasmäki	Okeroinen	asuin- paikka	kivi- kausi	3111 02	6758 88	3425 40	73-76	9
3	Ristola	Tiirismaa/ Renkomäki	asuin- paikka	kivi- kausi	3111 02	6759 42- -86	3425 12- -34	69-83	10
4	Vakinpelto	Okeroinen	asuin- paikka	kivi- kausi	3111 03	6762 88	3422 28	110	12
5	Tiilipirtti	Okeroinen	hauta- paikka	kivi- kausi	3111 03	6763 25	3423 49	96	13
6	Myllysaari	Jalkaranta	kalmisto	rauta- kausi	3111 03	6765 87- -90	3425 23- -25	83-85	14
7	Linnaisten- mäki	Lahti	muinais- linna (?)	ajoitta- maton	3111 05	6759 75	3433 32	120	15
8	Ylä-Kokkola 1	Ahtiala	kalmisto	rauta- kausi	3111 06	6767 30	3434 23	115	16
9	Ylä-Kokkola 2	Ahtiala	kalmisto	rautak.	3111 06	6767 45- 60	3434 24- 30	109- 119	18
10	Alasenjärvi	Ahtiala	asuin- paikka	kivi- kausi	3111 06	6769 03- -04	3431 58- -72	98- 103	20
11	Yli-Sippala	Okeroinen	asuin- paikka (?)	kivi- kausi	3111 03	6761 60	3423 68	75	21
12	Herrasmanni	Ahtiala	uhrikivi	rauta- kausi (?)	3111 06	6766 58	3432 63	121,5	22
13	Renkomäki W	Renkomäki	asuin- paikka	kivi- kausi	3111 02	6758 62- -90	3425 52- -84	72-80	24
14	Lintutorni	Okeroinen	asuin- paikka	kivi- kausi	3111 02	6759 97 - -03	3422 32- -51	74,5- 80	25
15	Hölmänmäki	Okeroinen	asuin- paikka	kivi- kausi	3111 02	6759 52- -70	3422 28- -44	74-77	26
16	Myllyoja	Renkomäki	asuin- paikka	kivi- kausi	3111 02	6757 64 - -78	3429 29- -40	70- 72,5	27
17	Mattila	Renkomäki	asuin- paikka	kivi- kausi	3111 02	6757 92	3429 22	71-72	28
18	Myllymäki	Renkomäki	asuin- paikka	kivi- kausi	3111 02	6757 48	3429 42	n. 70	29

Nro	Kohteen nimi	Kylä	Laji	Ajoitus	Pk	x	y	z	si- vu
19	Paakkolanmäki 2 + 3	Ahtiala	asuin- paikka	rautakausi	3111 06	6767 80-94	3434 80-99	108- 116	30
20	Lukkari	Ahtiala	asuin- paikka	rautakausi	3111 06	6768 05	3433 95	117	32
21	Paakkolanmäki 1	Ahtiala	asuin- paikka	rautakausi	3111 06	6767 70-78	3434 02-12	108- 113	33
22	Purolehto	Ahtiala	kaski- raunioita	keskiaika	3111 06	6767 72-89	3434 17-26	111- 115	35
23	Ristimäki	Ahtiala	asuin- paikka	rautakausi	3111 06	6766 90-95	3434 22-30	114- 115	36
24	Sipurantie	Ahtiala	asuin- paikka	rautakausi/ hist.aika	3111 06	6767 39-43	3433 95- 3434 10	107- 114	38
25	Ronninlähde	Ahtiala	uhri- lähde	ajoittama- ton	3111 06	6767 19-21	3433 91-93	101	40

## 2.2. Ennalta tuntemattomat esihistorialliset kiinteät muinaisjännökset

Nro	Kohteen nimi	Kylä	Laji	Ajoitus	Pk	x	y	z	si- vu
26	Kuhalankärki	Koiskala	asuin- paikka	kivi- kausi	3111 06	6764 20-24	3433 62-74	93- 95	42
27	Oksasenalue	Lahti	asuin- paikka	kivi- kausi	3111 03	6760 22-26	3425 16-30	70	43
28	Ali-Komola	Okeroinen	asuin- paikka	kivi- kausi	3111 03	6762 09-15	3422 67-74	75	44

### 2.3. Esihistorialliset irtolöytöpaikat

Inv. nro	Kohteen nimi	Kylä	Löytö	Ajoitus	Pk	x	y	z	sivu
29	Veijola	Okeroinen	oikokirves	kivi- kausi	3111 03	6763 90	3422 80	100- 105	45
30	Koivula	Okeroinen	kivitalta	kivi- kausi	3111 03	6763 10	3423 05	90- 95	46
31	Sipilä	Okeroinen	piikeihään- kärki	kivi- kausi	3111 03	6760 25	3422 10	70- 75	47
32	Motti	Okeroinen	vasarakirveen katkelma	kivi- kausi	3111 03	6762 75	3423 05	85- 90	48
33	Rälssi	Okeroinen	iskentäydin	kivi- kausi	3111 03	6761 30	3423 82	75	49
34	Koivukumpu	Okeroinen	splintered piece	kivi- kausi	3111 03	6761 50	3424 16	75- 80	50
35	Pekanmäki	Järvenpää	keihäänkärki	rauta- kausi	3111 06	6762 98	3430 50	105	51
36	Tarola	Renko- mäki	liuskekeihään- kärjen pala	kivi- kausi	3111 02	6759 00	3428 48	100- 120	52
37	Maamieskoulu	Ahtiala	lasihelmi	rauta- kausi	3111 06	6766 10	3433 40	116	53
38	Marttila	Ahtiala	kupurasolki	rauta- kausi	3111 06	6767 36	3434 07	113	54
39	Metso	Okeroinen	kourutaltoa	kivi- kausi	3011 03	6760 36	3422 12	75	55
40	Kannila	Okeroinen	oikokirves	kivi- kausi	3111 02	6759 60	3425 12	70- 75	56
41	Rengonjoki 3	Renko- mäki	kvartsia	kivi- kausi	3111 02	6757 56	3429 04	70	57
42	Huikko	Koiskala	tasataltoa ja kourutaltoa	kivi- kausi	3111 06	6767 86	3434 36	95	58
43	Uusi Riihelä	Okeroinen	poikkikirves	kivi- kausi	3111 03	6764 50	3421 76	130	59
44	Äli-Äijälä	Okeroinen	rautakirves	rauta- kausi	3111 03	6761 43	3423 26	85	60

#### 2.4. Ennalta tuntemattomat historialliset ja ajoitukseltaan epämääräiset kohteet

Inv. nro	Kohteen nimi	Kylä	Laji	Ajoitus	Pk	x	y	z	si- vu
45	Viuha	Ahtiala	kiviaita	uusi aika	3111 06	6768 28	3432 52	115- 120	61
46	Ritamäki	Mukkula	röykkiötä	hist. aika	3111 03	6768 22 - -25	3426 72-88	95- 100	62
47	Kariniemi	Lahti	röykkiö	ajoittamaton	3111 03	6765 44	3427 22	120	64



### 3. KOHDEKUVAUKSET

#### 3.1. Aikaisemmin tunnetut esihistorialliset kiinteät muinaisjäännökset

##### 3.1.1. Uusitalo [1], kivikautinen asuinpaikka (kartta 2)

Kunta	Kylä	Nimi	Peruskartta	x/y/z
Lahti	Renkomäki	Uusitalo	3111 02 Renkomäki	6757 00-32 3429 14-34 68-73

Mj-laji	Ajoitus	Lkm	Mj-luokka
asuinpaikka	kivikautinen	1	II

#### Tila ja RN:o Maanomistaja

Uusitalo 5:22 Siivonen Erkki Reino  
Saimaankatu 13 B 32, 15140 LAHTI

**Aiemmat löydöt:** KM 19916 (inventointilöytöjä 1976), kvartsikaapimia ja -iskoksia  
KM 32678: 1-41 (koekaivaus 2001), kvartsi-iskoksia ja palanutta luuta

**Tutkimukset:** Inv. T. Miettinen 1976  
Koekaiv. H. Takala ja A. Lahelma 2001

#### Kohde ja ympäristö

Kohde sijaitsee Lahden rautatieasemasta 6,7 km SSE, kaupungin etelärajan tuntumassa, Uusitalon päärakennuksesta n. 200 m itäkoilliseen. Asuinpaikka on suurelta osin kuivaa kangasmetsää, jossa kuusi on valtaamassa alaa. Vuoden 1976 inventoinnissa Timo Miettinen keräsi löytöjä Rengonjoen laaksoon suuntautuvan hiekkaniemekkeen reunatörmältä ja sen alapuolelta pellon pinnasta, niemekkeen kaakkois-, koillis- ja luoteispäästä. Vuoden 2001 koekaivausten ajankohtana hiekkaniemeke oli umpeenkasvanut, mutta mäen reunoilla erottui useita pienialaisia soranottoaikoja, joista Miettisen inventointilöydöt todennäköisesti oli kerätty. Pellot olivat kesannolla, kasvaen timoteitä ja horsmaa. Alueen keskelle jäävä kosteikko oli tutkimusten aikaan hyvin kuiva. Kaivauslöydöt tulivat melko laajalta alueelta, em. hiekkaniemekkeeltä aina Lahden ja Orimattilan rajalle asti, 68 ja 70 metrin korkeuskäyrien välistä, etupäässä mineraalimaalta. Kohde jatkuu Orimattilan puolella Pennalan Alestalon asuinpaikkana.

#### Lähilöytöjä:

Myllymäki [18], kivikautinen asuinpaikka, n. 250 m NE.  
Myllyoja [16], kivikautinen asuinpaikka, n. 450 m NNE  
Rengonjoki 3 (41), kvartsilöytöpaikka, n. 300 m NW.

### 3.1.2. Kangasmäki [2], kivikautinen asuinpaikka (kartta 1)

Kunta	Kylä	Nimi	Peruskartta	x/y/z
Lahti	Renkomäki	Kangasmäki	3111 02 Renkomäki	6758 88 3425 40 73-76
Mj-laji	Ajoitus	Lkm	Mj-luokka	
asuinpaikka	kivikautinen	1	II	

#### Tila ja RN:o Maanomistaja

Hankasmäki 10:6 Huuskonen Marja Inkeri  
Hangastie 50, 15700 LAHTI

**Aiemmat löydöt:** KM 16944 (diar. 1966), taltta, kvartsi-iskoksia 5 kpl  
LKM 4253, primitiivinen kirves  
LKM 4816, kvartsi-iskoksia 9 kpl  
LKM 72048:1-4, kvartsiesineitä ja -iskoksia  
KM 29900 (tarkastuslöydöt 1996)

**Tutkimukset:** Inv. P.-L. Lehtosalo 1962 (Hollola, kohde 20)  
Tark. A.-L. Hirviluoto 1967  
Kart. T. Jussila & H. Takala 1996

#### Kohde ja ympäristö

Kohde sijaitsee Lahden rautatieasemasta 5,3 km SW, Renkomäen liittymän länsipuolella, Porvoonjoen länsirannalla, Kangasmäen talon itäpuolisella pellolla, loivasti jokeen laskevalla rinteellä, Jokimaan raviradasta kaakkoon. Maalaji on savensekainen hiesu. Primitiivisen kirveen löysi maanviljelijä Matti Huuskonen v. 1963 sokerijuurikaspellostaan. Huuskonen toimitti Lahden museolle myöhemmin myös samalta paikalta löytämiään kvartsiesineitä ja -iskoksia. Taltta oli löytynyt jo aiemmin Porvoonjoen rannasta n. 40 m länteen, n. auranviillon syvyydestä maanmuokkauksen yhteydessä ruokamultakerroksesta.

#### Lähilöytöjä:

Renkomäki W [13], kivikautinen asuinpaikka, n. 200 m E, joen toisella puolella.  
Ristola [3], kivikautinen asuinpaikka, n. 600 m N.

#### Huomautuksia:

Kangasmäkeä ei tule sekoittaa n. 700 m SSW, Hollolan puolella sijaitsevaan *Hangasmäen* kivikautiseen asuinpaikkaan.

### 3.1.3. Ristola [3], kivikautinen asuinpaikka (kartta 1)

Kunta	Kylä	Nimi	Peruskartta	x/y/z
Lahti	Tiirismaa Renkomäki	Ristola	3111 02 Renkomäki	6759 42-86 3425 12-34 69-83

Mj-laji	Ajoitus	Lkm	Mj-luokka
asuinpaikka	kivikautinen	1	II

#### Tila ja RN:o Maanomistaja

Patosilta 2:2 Lahden kaupunki  
Harjukatu 31, PL 202, 15101 LAHTI

Kyöstillä 1:135 Lahden kaupunki  
Harjukatu 31, PL 202, 15101 LAHTI

**Aiemmat löydöt:** KM 17151:1-28 (irtolöytöjä, diar. 1966), 17342 (tark. 1967), 18320 (kaiv. 1970), 18501 (kaiv. 1971), 19917 (inv. 1976), 28801 (kaiv. 1995), 29470 (kaiv. 1996), 30279 (kaiv. 1997), 30774 (koekaiv. 1997), 30873 (kaiv. 1998), 31452 (kaiv. 1999).  
Kivikautisia asuinpaikkalöytöjä

**Tutkimukset:** Tark. A.-L. Hirviluoto 1967  
Kaiv. M. Schauman 1970-71  
Inv. T. Miettinen 1975-76  
Kaiv. H. Takala 1995-99  
Fosforikart. T. Jussila 1996  
Koekaiv. V. Laulumaa 1997

#### Kohde ja ympäristö

Kohde sijaitsee Lahden rautatieasemasta n. 4,6 km SW, Porvoonjoen itärannalla, lähellä Jokimaan ravirataa. Löytöalue on jokeen viettävällä hiekka- ja savihiesupohjaisella rinteellä, Uuden Orimattilantien molemmin puolin. Ensimmäiset löydöt Ristolasta tulivat v. 1966. Näiden löytöjen perusteella tehtiin tietä rakennettaessa pelastuskaivaukset 1970-71, joissa löytyi mm. mesoliittisia piiesineitä. 1990-luvulla Ristolaa tutkittiin intensiivisesti. Löydöt ovat koostuneet pääasiassa kvartsiesineistä ja -iskoksista, mutta myös piiesineitä ja -iskoksia on löytynyt. Lisäksi Ristolasta on löytynyt jonkin verran nuorakeramiikkaa. Asuinpaikalta on myös löytynyt useita tulisijoja ja paalunjälkiä. Ristolaa on v. 2000-2001 hoidettu mm. raivaamalla vesakkoa ja laiduntamalla siellä lampaita. Alueelle on myös tehty polkuja ja opasteita matkailijoita varten.

#### Lähilöytöjä:

Oksasenalue [27], kivikautinen asuinpaikka, n. 450 m NNE.  
Kangasmäki [2], kivikautinen asuinpaikka, n. 600 m S.  
Renkomäki W [13], kivikautinen asuinpaikka, n. 600 m SSE.  
Kannila (40), kivikautinen irtolöytöpaikka, n. 100 m WSW joen toisella puolella.

Aivan asuinpaikan vieressä, sen pohjoispuoleisessa kalliossa, maantien ja pyörätien välissä, sijaitsee mahdollinen kvartsilouhos (n. 1,5 m syvä kuoppa kalliossa) ja tieleikkauksessa erottuu puolikas toisesta samanlaisesta. Ensin mainittu kuoppa tyhjennettiin v. 1998 kaivausten yhteydessä, mutta sen täyttänyt moderni aines ulottui pohjaan asti. Kohde on suojattu verkkoaidalla.



### 3.1.4. Vakinpelto [4], kivikautinen asuinpaikka (kartta 10)

Kunta	Kylä	Nimi	Peruskartta	x/y/z
Lahti	Okeroinen	Vakinpelto	3111 03 Lahti	6762 88 3422 28 110
Mj-laji	Ajoitus	Lkm	Mj-luokka	
asuinpaikka	kivikautinen	1	II	

#### Tila ja RN:o

#### Maanomistaja

Mahlajanmäki 11:150

Lahden kaupunki  
Harjukatu 31, PL 202, 15101 LAHTI

**Aiemmat löydöt:** KM 3332:1-4 (irtolöytöjä 1896), tasataltta, vasarakirveen katkelma, kivikirveen teräosa, 2 hioimen katkelmaa

**Tutkimukset:** inv. P.-L. Lehtosalo 1962 (Hollola, kohde 1)

#### Kohde ja ympäristö

Kohde sijaitsee Lahden rautatieasemasta 5,2 km WSW, Hollola-Orimattila -tiestä n. 650 m SW, Porvoonjoen pohjoisimmasta mutkasta 0,9 km NW, siihen laskevasta Murronojasta n. 350 m WSW. Löydöt ovat tulleet etelään viettävältä peltorinteeltä, joka oli jo v. 1962 metsittynyt. Maaperä löytöpaikalla on hietaa.

Inventoinnissa v. 2002 kohteen nykytila tarkastettiin. Maa asuinpaikan kohdalla oli vielä lumen peitossa, mutta kohteen pohjoispuolisella peltoaukealla tehtiin pintapöimintää. Vakinpellon asuinpaikka kasvaa nykyään väljää, täysikasvuista koivikkoa, seassa jonkin verran nuorta leppää. Kohde sijaitsee aurinkoisessa, etelään aukeavassa notkossa, jota reunustavat itä- ja länsipuolella tuulelta suojaavat kalliot. Erikoisesta topografiastaan huolimatta se vaikuttaa varsin hyvältä asumisen kannalta.

#### Lähilöytöjä:

Motti (32), veneenmuotoisen vasarakirveen löytöpaikka, n. 750 m WSW.

**Kuvat:** LKM 130165-130166

**Inventoijat:** A. Lahelma, H. Poutiainen

### 3.1.5. Tiilipirtti [5], kivikautinen hauta (kartta 10)

Kunta	Kylä	Nimi	Peruskartta	x/y/z
Lahti	Okeroinen	Tiilipirtti	3111 03 Lahti	6763 25 3423 49 96

Mj-laji	Ajoitus	Lkm	Mj-luokka
hautapaikka	kivikautinen	1	III

**Tila ja RN:o**      **Maanomistaja**

**Aiemmat löydöt:** KM 14445 (irtolöytö 1958), veneenmuotoinen vasarakirves, hiilinäyte

**Tutkimukset:** tark. H. Salmo 1958  
Inv. P.-L. Lehtosalo 1962 (Hollola, kohde 7)  
Inv. T. Miettinen 1976

#### **Kohde ja ympäristö**

Kohde sijaitsee Lahden rautatieasemasta 4,0 km WSW, Porvoonjoen pohjoisimmasta mutkasta 1,0 km NE. Alue on loivasti Porvoonjokea kohden viettävää eteläistä rinnettä. Koululainen Aimo Tillanen löysi v. 1958 Koivulan tilan maalta hiekkakuopan itäreunaa kaivaessaan veneenmuotoisen vasarakirveen. Löytäjät olivat kovertaneet löytökohtaa niin, että peltomultakerros oli katoksena pengotun kohdan päällä. Kohteen tarkastaneen Helmer Salmon mukaan paikalla oli ollut hauta, josta tarkastushetkellä oli jäljellä toinen pää. Arkun äärioviiva, jonka muodosti sisäpuolelta hiiltynyt puu, näkyi maassa puoliympyrän muotoisena, läpileikkaukseltaan yksipuista ruuhta muistuttavana hahmona. Salmon tulkinnan mukaan vainaja oli haudattu tulen avulla koverrettuun yksipuiseen ruuheen, jonka sisäpinnasta hiili olisi peräisin. Arkun syvyys oli maanpinnasta 60 cm ja puhtaan maan ylärajasta 40 cm. Maa oli löytökohdalla 'hienoa rapparinhiekkää'. Kohde oli niin pahasti tuhoutunut ettei kaivausten järjestämistä katsottu aiheelliseksi. Paikka on sittemmin jäänyt omakotitalon alle.

#### **Lähilöytöjä:**

Koivula (30), kivikautinen irtolöytöpaikka, n. 0,4 km SW.

### 3.1.6. Myllysaari [6], rautakautinen kalmisto (kartta 5)

Kunta	Kylä	Nimi	Peruskartta	x/y/z
Lahti	Jalkaranta	Myllysaari	3111 03 Lahti	6765 87-90 3425 23-25 83-85

Mj-laji	Ajoitus	Lkm	Mj-luokka
kalmisto	rautakautinen	1	II-III

#### Tila ja RN:o Maanomistaja

Myllysaari Lahden purjehdusseura ry

**Aiemmat löydöt:** KM 5594 (irtolöytö 1910), 5 keihäänkärkeä ja miekan katkelma  
KM 15508 (irtolöytö 1910, saatu 1962), itäkarjalainen tasataltta

**Tutkimukset:** tark. Hj. Appelgren-Kivalo 1910  
Inv. P.-L. Lehtosalo 1962 (Hollola, kohde 57)

#### Kohde ja ympäristö

Myllysaari sijaitsee Vesijärven eteläosassa, 320 m rannasta, Lahden rautatieasemasta 3,0 km NW. Saari on n. 200 m pitkä ja n. 85 m leveä ja kohoaa vain vähän vedenpinnan yläpuolelle. Vesijärveä on laskettu useaan otteeseen, Heinosen (1997: 18) mukaan ehkä jopa viisi metriä, joten saari on esihistoriallisella ajalla ollut vielä pienempi. Vuosien 1792-94 karttaan saari on merkitty 55 m pitkäksi ja 30 m leveäksi.

Löydöt, merovingiaikaisen hautauksen esineet, tulivat esille v. 1909 Lahden purjehdusseuran paviljonkia rakennettaessa ja saaren lakea tasoitettaessa. Lakea oltiin tasoitettu jo v. 1900 tuulimyllyn paikkaa tehtäessä. Paviljonki rakennettiin saaren korkeimmalle kohdalle. Löytöpaikka sijaitsi paviljongin koillispuolella olleen ison, rakennustöissä särjetyn kiven juuressa. Kivi erottuu Myllysaaresta otetuissa vanhoissa valokuvissa (esim. Hirviluoto 1985:21, kuva 7). Kohteen v. 1910 tarkastaneen Hj. Appelgren-Kivalon mukaan kalmisto jäi kokonaisuudessaan paviljongin alle. Itäkarjalainen tasataltta oli löytynyt samassa yhteydessä rautakautisten löytöjen kanssa mutta luovutettiin vasta 1962.

Inventoinnin 2002 yhteydessä käytiin Myllysaarella paikan päällä. Saareen pääsee nykyään mantereelta kävelysiltaa pitkin ja se on kesäisin suosittu ajanviettopaikka. Paviljongissa toimii ravintola. Rakennuksen viereen on toukokuussa 2002 pystytetty kalmistolöydöstä kertova opastaulu.

#### Lähilöytöjä:

Kariniemi (47), ajoittamaton kiviröykkiö, n. 2,0 km ESE.

**Inventoija:** A. Lahelma

### 3.1.7. Linnaistenmäki [7], mahdollinen muinaislinna (kartta 6)

Kunta	Kylä	Nimi	Peruskartta	x/y/z
Lahti	Lahti	Linnaistenmäki	3111 05 Heinämaa	6759 75 3433 32 120 ('vallitus')

Mj-laji	Ajoitus	Lkm	Mj-luokka
puolustus- varustukset(?)	ajoittamaton	1	II

#### Tila ja RN:o Maanomistaja

Ali-Marola 10:63 Lahden kaupunki  
Harjukatu 31, PL 202, 15101 LAHTI

#### Aiemmat löydöt: -

**Tutkimukset:** inv. P.-L. Lehtosalo 1962 (Hollola, kohde 50)  
Tark. A.-L. Hirviluoto 1971  
Inv. T. Miettinen 1975-76  
Koeaiv. S. Vanhatalo 1989

#### Kohde ja ympäristö

Kohde sijaitsee Lahden kaupungin kaakkoisrajan tuntumassa, laajan Linnaistensuon itärannalla. Linnaistenmäki on jyrkkärinteinen, sekametsää kasvava NNW-SSE-suuntainen sora- ja hiekkämäki. Mäen korkeus on 124 m mpy ja tasaisen laen laajuus on n. 120 x 85 m. Mäkeä kiertävät polut, jotka on merkitty jo vuoden 1778 karttaan. Luoteispää on loiva ja siinä on kaksi pengertä, länsipuolella on suo ja eteläsyryllä on hiekkakuoppa. Rinteiden alaosassa ja laella on runsaasti kivikkoa, mutta sorassa, joka näkyy hiekkakuopan reunassa, ei ole lainkaan suuria kiviä. Mäen eteläsyryllä on kuopanne (2 x 3,5 x 0,5 m) ja laella kiviympyrä, jossa on kuusi suurta kiveä. Ympyrä on mäen länsireunalla, n. 60 m pohjoispäästä. Mäen länsireunalla, jossa rinne on loivin, on myös kivikkoa, jota on arveltu mahdolliseksi keskeneräiseksi jääneeksi muinaiseksi vallitukseksi. Paikalla koeaivauksen tehnyt Vanhatalo ei kuitenkaan todennut mäellä merkkejä muinaisjäännöksestä, eikä linnan olemassaolosta ole paikannimen lisäksi mitään varsinaisia todisteita. Kuopanteita Vanhatalo arveli ampumahaudoiksi.

#### Lähilöytöjä: -



### 3.1.8 Ylä-Kokkola 1 [8], rautakautinen kalmisto (kartat 11 ja 12)

Kunta	Kylä	Nimi	Peruskartta	x/y/z
Lahti	Ahtiala	Ylä-Kokkola 1	3111 06 Ahtiala	6767 30 3434 23 115

Mj-laji	Ajoitus	Lkm	Mj-luokka
kalmisto	rautakautinen	1	III

#### Tila ja RN:o

#### Maanomistaja

Ylä-Kokkola 13:327

Lahden kaupunki  
Harjukatu 31, PL 202, 15101 LAHTI

**Aiemmat löydöt:** KM 9118, keihäänkärki, nuolenkärki, kattilan sanko  
KM 9242, miekan kahvaosa

**Tutkimukset:** tark. A. Hackman 1930  
inv. O. Keskitalo 1971 (Nastola, kohde 3111 06: 1)  
Inv. T. Miettinen 1976  
Koekaivaus M. Bergström 1978

#### Kohde ja ympäristö

Kohde sijaitsee Lahden rautatieasemasta 7,6 km NE, Ahtialantien kaakkoispuolella. Vuoden 1929 marraskuussa löysi työmies Michelson Ylä-Kokkolan puretusta päärakennuksesta n. 40 m etelään sijainneen Vihtori Tyrnin omakotitalon perustusta kaivettaessa viikinkiaikaisen hautauksen esineet (keihäänkärki, nuolenkärki, kattilan sanko). Löydöt tehtiin pellostä kivisestä maasta 'yli metrin syvyydestä'. Hackmanin tarkastaessa kohteen seuraavan vuoden heinäkuussa oli paikalle jo valmistunut mainittu uudisrakennus, mutta talteen saatiin hiukan myöhemmin kellarin täytemaasta löytynyt miekan kahva. Bergström johti v. 1978 paikalla suppeat koekaivaukset ja totesi kohteen tuhoutuneen täysin. Seppänen on tutkinut kohteen ympäristöä n. 50 m W ja N hautalöydön paikasta. Bergströmistä poiketen on Seppänen (1988:5) katsonut, että paikalla olisi tarpeen suorittaa perusteellisempi koekaivaus jos olosuhteet nykyisestä muuttuvat. Löytöpaikan päälle on kasattu v. 1983 maavalli. Kalmiston tienoilla Äijälänmäellä kasvoi 1980-luvun lopulla tummaa tulikukkaa (*Verbascum nigrum*), nurmilaukkaa (*Allium oleraceum*), jänönapilaa (*Trifolium arvense*), keltakaunokkia (*Centaurea scabiosa*), peltorastia (*Anchusa arvensis*) ja pölkkyruohoa (*Arabis glabra*). (Seppänen 1988: 7).

Kohde tarkastettiin keväällä 2002. Korkean maavallin ja omakotitaloalueen väliin jää vain kapea maakaistale, jossa näkyy yhä jäänteitä Tyrnin talon kellarista mutta ei merkkejä kivijalasta. Mikäli kohteesta jotain on säilynyt, se on jäänyt maavallin alle. Löytöpaikan viereen 1980-luvun alussa rakennetussa talossa viimeiset 20 vuotta asunut Teuvo Jokinen (os. Tyrninkatu 6) ei tiennyt paikalta löytyneen mitään erikoisia esineitä tai muuta merkille pantavaa.

**Lähilöytöjä:**

Ronninlähde [25], ajoittamaton uhrilähde, n. 200 m W.

Sipurantie [24], rautakautinen asuinpaikka, n. 180 m WNW.

Ristimäki [23], rautakautinen asuinpaikka, n. 350 m S.

Ylä-Kokkola 2 [9], rautakautinen kalmisto, n. 240 m N.

Marttila, (38), rautakautinen irtolöytöpaikka, n. 160 m WNW.

Kimmo Seppänen löysi haudasta n. 90 m SE tehdystä koekuopasta tiiviinpuoleisesta kiveyksestä rautakautista keramiikkaa (KM 20909:6-9). Koekuoppa sijaitsi Sepänmäen palstan liiterirakennuksen itäpuolella (X=6767 37, Y=3434 19, Z=116). Paikkaa ei olla tutkittu yhtä koekuoppaa enempää.

**Huomautuksia**

Kohde esiintyy myös nimellä *Ylä-Kokkola Tyrni* ja joissain lähteissä nimellä *Heikkerö*.

**Inventoija:** A. Lahelma

### 3.1.9 Ylä-Kokkola 2 [9], rautakautinen kalmisto (kartat 11 ja 12)

Kunta	Kylä	Nimi	Peruskartta	x/y/z
Lahti	Ahtiala	Ylä-Kokkola 2	3111 06 Ahtiala	6767 45-60 3434 24-30 109,5-119

Mj-laji	Ajoitus	Lkm	Mj-luokka
kalmisto	rautakautinen	1	II

#### Tila ja RN:o

#### Maanomistaja

Kartanonmaa 1:39

Lahden kaupunki  
Harjukatu 31, PL 202, 15101 LAHTI

**Aiemmat löydöt:** KM 19919, keramiikkaa ja palanutta luuta  
KM 20909.1-5 ja 10, keramiikkaa, piitä, luuta  
KM 21494:1-8, keramiikkaa, piiveitsi, luuesine, rautakuonaa

**Tutkimukset:** Inv. T. Miettinen 1976  
Tark. M. Bergström 1978  
Koekaiv. M. Bergström 1979  
Koekaiv. K. Seppänen 1980  
Koekaiv. K. Seppänen 1982

#### Kohde ja ympäristö

Ahtialan historiallisen ajan kylämäellä sijaitseva kivikkoisen peltolohko, joka sijoittuu Sepänojan uoman eteläpuolelle vastapäätä Purolehdon kaskiraunioita. Timo Miettinen totesi 1976 rautakautisen keramiikan perusteella peltolohkon näkyvimällä töyräällä olevan kiviraunion haudaksi (Miettinen 1976, kohde 9). Kyseessä oli maansekainen kiviröykkiö, joka oli kottu peruskallion esiinpistävän kielekkeen ympärille - kalliota oli siis käytetty eräänlaisena silmäkivenä. Röykkiötä ei tutkittu kokonaisuudessaan, vaan siihen tehtiin ainoastaan muutama koepisto. Samalta peltolohkolta laskettiin v. 1982 yhteensä 17 osittain epämääräistä kivirauniota, joista osa saattaa olla hautoja. Eräs alatasanteen raunioista tutkittiin 1980 (n:o 7), mutta sen esihistoriallisuus jäi melko epävarmaksi. Koekaivuksissa 1980 ja 1982 samalta peltolohkolta löydettiin mm. muutama pala rautakautista keramiikkaa, luuesine ja piitä, mutta kulttuurikerrokset osoittautuivat ohuiksi ja epäyhtenäisiksi tutkituilla kohdin.

Kalmiston tienoilla Äijälänmäellä kasvoi 1980-luvun lopulla tummaa tulikukkaa (*Verbascum nigrum*), nurmilaukkaa (*Allium oleraceum*), jänönapilaa (*Trifolium arvense*), keltakaunokkia (*Centaurea scabiosa*), peltorastia (*Anchusa arvensis*) ja pölkkyruohoa (*Arabis glabra*). (Seppänen 1988: 7).

Kohteen nykytila tarkastettiin keväällä 2002. Kalmistoalueen lounaisosa rajoittuu omakotitaloalueeseen ja asfaltoituun kevyen liikenteen väylään (Kartanonmaanraitti), mutta muutoin kohde vaikuttaa hyvin säilyneeltä. Paikalla kasvaa heinää, vadelmaa ja siellä täällä muutamia puita. Sepänojan tuntumassa on rehevää lehtoa. Osa röykkiöistä saattaa olla peltoraunioita.

**Lähilöytöjä:**

Ylä-Kokkola 1 [8], rautakautinen kalmisto, n. 240 m S.

Purolehto [22], historiallisen ajan kaskiraunioita, n. 100 m NNW.

Paakkolanmäki 1 [21], rautakautinen asuinpaikka, n. 160 m NW.

Sipurantie [24] rautakautinen/historiallisen ajan asuinpaikka, n. 200 m SW.

**Kuvat:** LKM 130181-130182

**Huomautuksia**

Kohde esiintyy myös nimellä *Ylä-Kokkola Kivipelto*.

**Inventoija:** A. Lahelma



### 3.1.10. Alasenjärvi [10], kivi­kautinen asuin­paikka (kartta 11)

Kunta	Kylä	Nimi	Peruskartta	x/y/z
Lahti	Ahtiala	Alasenjärvi	3111 06 Ahtiala	6769 03-04 3431 58-72 98-103

Mj-laji	Ajoitus	Lkm	Mj-luokka
asuin­paikka	kivi­kautinen	1	II

#### Tila ja RN:o

#### Maanomistaja

Lisä-Takkula 1:99

Lahden kaupunki  
Harjukatu 31, PL 202, 15101 LAHTI

**Aiemmat löydöt:** LKM 82084, kvartsi-iskoksia ja ytimiä  
KM 19918 (inv. 1976), mm. keramiikkaa, liuskeveitsi  
KM 21524 (tark. 1982), kvartsinuolenkärki, keramiikkaa

**Tutkimukset:** inv. T. Miettinen 1976  
tark. K. Seppänen 1982

#### Kohde ja ympäristö

Kohde sijaitsee Lahden rautatieasemasta 6,6 km NE, Alasenjärven Takkulanpohjan koillisrannalla, uimarannan itäpuolella. Löydöt ovat etelälounaaseen, järveen viettävältä hiekkapohjaiselta peltorinteeltä maantien eteläpuolelta, järven pohjoissopukassa. Rikkain löytöalue on asuinpaikan länsipäässä, törmän keskellä; idempää pellon kääntyessä koilliseen on vielä löydetty muutama kvartsi.

Kevään 2002 inventoinnin yhteydessä kohteen nykytila tarkastettiin. Pelto on nykyään nurmella, aidan ympäröimä ja sitä käytetään hevoshakana.

**Lähilöytöjä:** -

**Kuvat:** LKM 130174

**Inventoijat:** A. Lahelma, H. Poutiainen

### 3.1.11. Yli-Sippala [11], mahdollinen kivikautinen asuinpaikka (kartta 4)

Kunta	Kylä	Nimi	Peruskartta	x/y/z
Lahti	Okeroinen	Yli-Sippala	3111 03 Lahti	6761 60 3423 68 75

Mj-laji	Ajoitus	Lkm	Mj-luokka
asuinpaikka (?)	kivikautinen	1	II

#### Tila ja RN:o Maanomistaja

Yli-Sippala 12:81 Sohkanen Saara Maria  
Ala-Okeroistentie 151, 15820 LAHTI

**Aiemmat löydöt:** tulisija, hiiltä

**Tutkimukset:** inv. P.-L. Lehtosalo 1962 (Hollola, kohde 83)

#### Kohde ja ympäristö

Mahdollinen kivikautinen asuinpaikka. Sijaitsee Lahden rautatieasemasta 4,3 km SW, Porvoonjoen lounaisrannalla, Yli-Sippalan päärakennuksesta n. 320 m WSW. Löytöpaikka on vain 3-4 m:n päässä joen rannasta, vanhan sillan kohdalla. Tulisija (hiiltä ja tuhkaa) tuli näkyviin 3 m:n syvyydestä kaivettaessa perustusta tälle vanhalle sillalle v. 1908. Löydöstä on ollut maininta Helsingin Sanomissa 16.10.1908. Vuonna 1962 oli sillasta enää jäljellä muutamia kiviä uuden sillan vieressä.

Inventoinnin 2002 yhteydessä tehtiin pintapoimintaa Porvoonjoen SW puolella hiesupellolla rantatöyrään päällä, tuloksetta. Vastakynnetty pelto ja kirkas auringonpaiste eivät olleet parhaat mahdolliset olosuhteet. Vanhan sillan kivet ovat yhä näkyvissä nykyisen puusillan vieressä. Yli-Sippalan nykyinen isäntä Veikko Sohkanen muisti tilan vanhan isännän kertoneen sillan vierestä löytyneestä liedestä, mutta ei tiennyt pellostä löytyneen kiviesineitä tai muita erikoisia löytöjä.

#### Lähilöytöjä:

Rälssi (33) kivikautinen irtolöytöpaikka, n. 300 m SE.

Koivukumpu (34), kivikautinen irtolöytöpaikka, n. 300 m ESE.

Ali-Äijälä (44), rautakautinen irtolöytöpaikka, n. 400 m WSW.

Inventoinnin 2001 yhteydessä joen toiselta puolelta, kohteesta [11] n. 350 m N, Hollola-Orimattila -tien ja joen väliseltä savipellolta, Ali-Sippalan talon vastapäätä, terassilta löytyi yksi kvartsi-iskos (ei luetteloitu). Löytöpaikasta n. 10 m SW alkaa melko jyrkkä rantarinne; N- ja E-suunnassa maasto on melko tasaista, lähes tielle asti.

**Kuvat:** LKM 130167

**Inventoijat:** A. Lahelma, H. Poutiainen

### 3.1.12. Herrasmanni [12], uhrikivi (kartta 11)

Kunta	Kylä	Nimi	Peruskartta	x/y/z
Lahti	Ahtiala	Herrasmanni	3111 06 Ahtiala	6766 58 3432 63 121,5

Mj-laji	Ajoitus	Lkm	Mj-luokka
kuppikivi	rautakautinen (?)	1	I

#### Tila ja RN:o Maanomistaja

Herrasmanni 5:53 Lahden kaupunki  
Harjukatu 31, PL 202, 15101 LAHTI

#### Aiemmat löydöt: -

**Tutkimukset:** tark. M. Bergström 1979  
koekaiv. H. Poutiainen 1986  
koekaiv. H. Takala 1989

#### Kohde ja ympäristö

Kuppikivi sijaitsee Lahden rautatieasemasta 5,7 km NE, Alasenjärven etelärannasta n. 400 m, Ahtialan Selkätiestä haarautuvan Roopenkadun varrella olevan parkkipaikan koillispuolella. Kivi sijaitsee vaihtelevassa maastossa pienen mäennyppylän päällä ja erottuu helposti alueen muista maakivistä suuren kokonsa (n. 6 x 4 x 2,5 m) ansiosta. Sen pohjois-, länsi- ja eteläpuolella maasto pysyy tasaisena, mutta itäpuolella alkaa heti kiven takaa jyrkkä mäki alaspäin ja muutenkin maasto on kiven itäpuolella hyvin mäkiä. Uhrikiven kaikki reunamat ovat jyrkät, mutta sinne on kuitenkin suhteellisen helppo kiivetä. Sen laella on noin metrin levyinen tasainen paikka, jossa on 8 varmaa ja 3 epävarmaa uhrikuoppaa. Koekaivausten 1986 yhteydessä löytyi koeojasta, uhrikivestä 49 m S ja maantiestä 22,5 m E, vahvasti nokinen tiivis kiveys (koord. X= 6766 53, Y= 3432 65). Vuonna 1989 tehtiin alueelle 39 koekuoppaa ja tutkittiin yksi pieni kivistä kiviröykkiö. Alueen länsireunan koekuopissa todettiin kulttuurikerros, mutta yhtään löytöä ei tehty.

Anna-Liisa Hirviluoto on tehnyt M. Bergströmin tarkastuskertomukseen 13.6.1986 päivätyn lisäyksen, jonka mukaan Pekka Laaksonen (SKS:n johtaja) on kertonut uhrikiveä kutsutun Pikarikiveksi. Arvo Marttilan (s. 3.10.1924) mukaan Herrasmannin uhrikivenmäkeä kutsutaan Mustamäeksi ja sen alapuolella kulki ennen Ahtialasta Hollolan kirkolle johtava polku. Marttilan mukaan vanha kansa tunsi mäkeä kohtaan arkuutta. (Ks. K. Seppänen 1980: Lahti Ahtiala, rautakautisen kalmistoalueen ja sen lähiympäristön koekaivaus. Liite B.)

Inventoinnin 2002 yhteydessä kohde tarkastettiin. Aiemmin synkässä kuusimetsässä sijainnut kivi on nykyään metsän reunassa. Sen lähiympäristöön, parinkymmenen metrin etäisyydelle on rakennettu asuintaloja ja päiväkotia. Kivelle on tehty ilkivaltaa: sen lakea on hakattu useasta kohtaa kivellä tai muulla kovalla esineellä ja mm. kahden uhrikupin reunat on rikottu.

**Lähilöytöjä:**

Sammalen peittämä, pienistä kivistä kasattu röykkiö (190 x 250 cm, kork. 30 cm) 19 m uhrikivestä etelään. Tutkittiin v. 1989. Kivien alta paljastui palanutta maata, mutta yhtään löytöä siitä ei tehty. Röykkiön tarkoitus jäi epäselväksi.

**Kuvat:** LKM 130168-130169

**Inventoijat:** A. Lahelma, H. Poutiainen

### 3.1.13. Renkomäki W [13], kivikautinen asuinpaikka (kartta 1)

Kunta	Kylä	Nimi	Peruskartta	x/y/z
Lahti	Renkomäki	Renkomäki W	3111 02 Renkomäki	6758 62-90 3425 52-84 72-80

Mj-laji	Ajoitus	Lkm	Mj-luokka
asuinpaikka	kivikautinen	1	II

#### Tila ja RN:o Maanomistaja

Alastalo 1:153 Lahden kaupunki  
Harjukatu 31, PL 202, 15101 LAHTI

**Aiemmat löydöt:** KM 17151:29-38, 29899 (tark. 1996), kivikautisia asuinpaikkalöytöjä,  
KM 31216 (inv. 1998)  
KM 32107 (inv. 2000)

**Tutkimukset:** kart. T. Jussila & H. Takala 1996  
inv. H. Poutiainen 1998  
inv. K. Lönnqvist 2000

#### Kohde ja ympäristö

Kohde sijaitsee Lahden rautatieasemasta 5,2 km SW, Renkomäen liittymän länsipuolella, huoltoaseman lounaispuolisella hiesupellolla, loivalla rinteellä, 40-100 m:n päässä Porvoonjoen itärannasta. Löytöjä on noin 250 m matkalta joen varrelta. Vuoden 2000 inventoinnissa paikalta löytyi kovasta etsimisestä huolimatta vain satunnaisia kvartseja.

#### Lähilöytöjä:

Kangasmäki [2], kivikautinen asuinpaikka, n. 200 m W, joen toisella puolella.

### 3.1.14. Lintutorni [14], kivikautinen asuinpaikka (kartat 3 ja 9)

Kunta	Kylä	Nimi	Peruskartta	x/y/z
Lahti	Okeroinen	Lintutorni	3111 02-03	6759 97-6760 18 3422 32-51 74,5-80

Mj-laji	Ajoitus	Lkm	Mj-luokka
asuinpaikka	kivikautinen	1	II

#### Tila ja RN:o Maanomistaja

Ali-Sipilä 11:142 Lahden kaupunki  
Harjukatu 31, PL 202, 15101 LAHTI

**Aiemmat löydöt:** KM 4092 (irtolöytö, 1900-luvun alku), tasataltta  
KM 31218 (inv. 1998), kvartsikaapimia, -teelmiä, -iskoksia  
KM 32109 (inv. 2000), siimanpaino, kvartsiesineitä ja -iskoksia, piitä, keramiikkaa  
kvartsi-iskoksia, palanutta luuta  
KM 32674 (koekaiv. 2001), kvartsi-iskoksia, palanutta luuta

**Tutkimukset:** inv. H. Poutiainen 1998  
Inv. K. Lönnqvist 2000  
Koekaiv. J. Pukkila 2001

#### Kohde ja ympäristö

Kohde sijaitsee Lahden rautatieasemasta 6,2 km SW, viljelyksellä olevalla hiesupellolla Porvoonjoen itäpuolella, 200-450 m joen rannasta, terassilla. Peltoalueen yleisvaikutelma on kumpuileva. Aivan sen eteläpuolella on Porvoonjoen tulvaniitty. Vuoden 1998 inventoinnissa kvartseja löytyi 200 metrin matkalta, kahden puolen 75 m mpy korkeuskäyrän, selvältä terassilta. Vuoden 2000 täsmäinventoinnissa poimittiin pellon kaakkoiskulmasta runsaasti kivikautisia asuinpaikkalöytöjä, mm. nuorakeramiikkaa. Vuonna 2001 kaakkoiskulman löytökeskittymän aluetta koekuopitettiin, mutta kohde todettiin peltotöissä tuhoutuneeksi. Kahdessa tulvaniitylle tehdyssä syvässä koekuopassa havaittiin turve- ja liejakerrostumia, joista löytyi mm. vesipähkinöitä.

#### Lähilöytöjä:

Hölmänmäki [15], kivikautinen asuinpaikka, n. 250 m SW.  
Sipilä (31), kivikautinen irtolöytöpaikka, n. 250 m WNW.  
Metso (39), kivikautinen irtolöytöpaikka, n. 400 m NW.

#### Lisäyksiä:

KM 4092, tasataltta, jonka 1900-luvun alussa oli "Okeroisten kylän Piesilän talon poika Hentrikki löytänyt jokiniittyä auratessaan" ja jota Lehtosalo ei v. 1962 inventoinnissaan (kohde 44) kyennyt paikallistamaan, on H. Poutiaisen v. 1998 inventoinnissa Aulis Nuutilalta (os. Nuutilantie 204) saaman tiedon mukaan löytynyt Lintutornin asuinpaikan alueelta.

### 3.1.15. Hölmänmäki [15], kivistä asuinpaikka (kartta 9)

Kunta	Kylä	Nimi	Peruskartta	x/y/z
Lahti	Okeroinen	Hölmänmäki	3111 02 Renkomäki	6759 52-70 3422 28-44 74-77

Mj-laji	Ajoitus	Lkm	Mj-luokka
asuinpaikka	kivistä	1	II

#### Tila ja RN:o Maanomistaja

Pietilä 2:195 Nuutila Matti Sakari  
Nuutilantie 165, 15700 LAHTI

**Aiemmat löydöt:** KM 30720 (irtolöytö, 1970-luku), reikäkirves  
KM 31219 (inv. 1998), kvartsikaapimia, -teriä, -teelmiä, -ytimiä, -iskoksia  
hiotun kiviesineen katkelmia, kvartsiesineitä ja -iskoksia, 1 pala keramiikkaa  
KM 32110 (inv. 2000)

**Tutkimukset:** inv. H. Poutiainen 1998  
Inv. K. Lönnqvist 2000

#### Kohde ja ympäristö

Kohde sijaitsee Lahden rautatieasemasta 6,5 km SW, hiesupellolla, Porvoonjoen eli Luhdanjoen itäpuolella, kahden puolen 75 m mpy korkeuskäyrän. Vuoden 1998 inventoinnissa löytöjä tuli 300 m matkalta ja kohteen todettiin olevan laaja ja runsaslöytöinen. Vuoden 2000 täsmäinventoinnissa ei löytöjä näkynyt pellossa erityisen runsaasti. Löytörikkain alue paikannettiin pellon lounaiskulmaan 75 m mpy korkeuskäyrälle ja sen alapuolelle. Länsi- ja pohjoisosista tehtiin satunnaisia löytöjä. Aluetta myös kairattiin, mutta selvää kulttuurikerrosta ei todettu.

#### Lähilöytöjä:

Lintutorni [14], kivistä asuinpaikka, n. 250 m NE.

#### Lisäyksiä:

KM 30720, reikäkirves, on löytynyt Hölmänmäen asuinpaikan alueelta joskus 1970-luvulla. Löytöpaikan koordinaatit ovat X=6759 76, Y=3422 42, Z= n.78. Esineen oli löytänyt Aulis Nuutila (os. Nuutilantie 204) peltotöiden yhteydessä ja se toimitettiin Lahden museolle v. 1998 Renkomäen Ristolän kaivausten yhteydessä.



### 3.1.16. Myllyoja [16], kivikautinen asuinpaikka (kartta 2)

Kunta	Kylä	Nimi	Peruskartta	x/y/z
Lahti	Renkomäki	Myllyoja	3111 02 Renkomäki	6757 64-78 3429 29-40 70-72,5

Mj-laji	Ajoitus	Lkm	Mj-luokka
asuinpaikka	kivikautinen	1	II

#### Tila ja RN:o Maanomistaja

Mattila 3:63 Näveri Hannu Tauno Ilmari  
Kaukasenkatu 62, 15680 LAHTI

**Aiemmat löydöt:** KM 31217 (inv. 1998), saviastianpaloja, kvartsikaapimia ja -teelmiä  
KM 32108 (inv. 2000), saviastianpaloja, kvartsiesineitä ja -iskoksia, palanutta luuta  
kivikirves, saviastianpaloja, kvartsiesineitä, -teelmiä, -ytimiä, ja -iskoksia, hioinkivi,  
KM 32673 (kaiv. 2001), kivilaji-iskoksia, palanutta luuta

**Tutkimukset:** Inv. H. Poutiainen 1998  
Inv. K. Lönnqvist 2000  
Kaiv. H. Poutiainen 2001

#### Kohde ja ympäristö

Kohde sijaitsee Lahden rautatieasemasta 6,2 km SE, Myllyojan varrella, 100 m Mattilan talosta etelään, pellon itälaidalla matalalla terassilla. Maalaji on hietta ja hiekka, pellon puolella muokatussa kerroksessa hietamulta. Asuinpaikan itäpuolella on Myllymäki -niminen kalliomuodostuma; etelälounaispuolella olevaan Rengonjokeen, joka laskee Porvoonjokeen, on matkaa n. 300 m.

Kohde löytyi vuoden 1998 inventoinnissa ja todettiin v. 2000 täsmäinventoinnissa melko suppealaiseksi mutta runsaslöytöiseksi. Seuraavana vuonna järjestetyissä kaivauksissa kohteen pintakerrosten todettiin tuhoutuneen peltotöissä. Alemmat kerrokset olivat paremmin säilyneitä, mutta nekin osin häiriintyneitä - täysin ehjää kulttuurikerrosta ei tavattu missään. Kaivauksissa löytyi myös rapautunut kiveys, ilmeisesti tulisijan jäänteet.

#### Lähilöytöjä:

Myllymäki [18], kivikautinen asuinpaikka, n. 200 m NNW.  
Mattila [17], kivikautinen asuinpaikka, n. 300 m SSE.  
Uusitalo [1], kivikautinen asuinpaikka, n. 450 m SSW.  
Rengonjoki 3 (41), kvartsilöytöpaikka, n. 300 m WSW.

### 3.1.17. Mattila [17], kivikautinen asuinpaikka (kartta 2)

Kunta	Kylä	Nimi	Peruskartta	x/y/z
Lahti	Renkomäki	Mattila	3111 02 Renkomäki	6757 92 3429 22 71-72

Mj-laji	Ajoitus	Lkm	Mj-luokka
asuinpaikka	esihistoriallinen, kivikausi?	1	II

Tila ja RN:o	Maanomistaja
Mattila 3:63	Näveri, Hannu Tauno Ilmari Kaukasenkatu 62 15680 Lahti

**Aiemmat löydöt:** KM 32666: 1-3, kvartsikaavin, -teelmä, -iskoksia 13 kpl

**Tutkimukset:** inv. H. Poutiainen & H. Takala 2001

#### **Kohde ja ympäristö**

Kohde sijaitsee Lahden keskustasta noin 7 km eteläkaakkoon ja Porvoonjoesta noin 2,5 km koilliseen. Löytöpaikka on peltoa, hietamultaa; maalaji lienee ollut alunperin karkeaa hietaa tai hienoa hiekkaa. Kvartseja löytyi Mattilan talousrakennuksista pohjoiseen sijaitsevalta, lievästi länteen viettävästä peltorinteestä. Asuinpaikalta on Rengonjokeen - joka laskee Porvoonjokeen - noin 500 m.

#### **Lähilöytöjä:**

Lahti Myllyoja [16], kivikautinen asuinpaikka, n. 200 m SSE..

### 3.1.18. Myllymäki [18], kivistä asuinpaikka (kartta 2)

Kunta	Kylä	Nimi	Peruskartta	x/y/z
Lahti	Renkomäki	Myllymäki	3111 02 Renkomäki	6757 48 3429 42 n.70

Mj-laji	Ajoitus	Lkm	Mj-luokka
asuinpaikka	esihistoriallinen, kivikausi?	1	II

Tila ja RN:o	Maanomistaja
Mattila 3:63	Näveri, Hannu Tauno Ilmari Kaukasenkatu 62 15680 Lahti

**Aiemmat löydöt:** KM 32667: 1-3, kvartsiteelmä 2 kpl, -iskoksia 12 kpl, kivilaji-iskoksia 2 kpl

**Tutkimukset:** inv. H. Poutiainen & H. Takala 2001

#### Kohde ja ympäristö

Kohde sijaitsee Lahden keskustasta noin 7 km eteläkaakkoon ja Porvoonjoesta noin 2,5 km koilliseen. Asuinpaikka on Rengonjoen itäpuolisella peltoalueella metsänreunan tuntumassa. Rengonjokeen on matkaa 100-150 m. Maalaji on lähinnä hiesu, jossa on hieman karkeampaa ainesta joukossa. Vähälöytöinen tai pienialainen asuinpaikka.

#### Lähilöytöjä:

Myllyoja [16], kivistä asuinpaikka, n. 300 m SSE.  
Uusitalo[1], kivistä asuinpaikka, n. 300 m SSW.

### 3.1.19 Paakkolanmäki 2 + 3 [19], rautakautinen asuinpaikka (kartat 11 ja 12)

Kunta	Kylä	Nimi	Peruskartta	x/y/z
Lahti	Ahtiala	Paakkolanmäki	3111 06	6767 80-94
		2 + 3	Ahtiala	3434 80-99
				108,5-116

Mj-laji	Ajoitus	Lkm	Mj-luokka
asuinpaikka	rautakautinen	2	I (ehdotus)

#### Tila ja RN:o

#### Maanomistaja

Kaivotarha 14:2

Liukkonen, Viljo Henrik  
Pitkäsuonkatu 23  
15340 Lahti

Kiiskilä 14:86

Lahden kaupunki  
Harjukatu 31  
PL 202, 15100 Lahti

Kivistö 22:37

Liukkonen, Viljo Henrik ja  
Liukkonen, Aino Kyllikki  
Pitkäsuonkatu 23  
15340 Lahti

Peltorinne 31:18

Siivonen, Keijo Väinö  
Hatinkatu 11  
15340 Lahti

Mäntymäki 31:32

Lahden kaupunki  
Harjukatu 31  
PL 202, 15100 Lahti

**Aiemmat löydöt:** <sup>-85</sup> KM 22623:143-193, <sup>-85</sup> KM 22817:1-29, rautakautisia asuinpaikka-  
löytöjä ('Paakkolanmäki III')  
<sup>-85</sup> <sup>-85</sup> KM 22007:1-43, <sup>-85</sup> KM 22623: 1-142 ja 194-200, <sup>-85</sup> KM 22816: 1-478,  
KM 23238: 1-12, rautakautisia asuinpaikkalöytöjä ('Paakkolanmäki II:1')  
<sup>-86</sup>

#### Tutkimukset:

Koekaiiv. P. Kärhä 1983 ('Paakkolanmäki II:1') - <sup>83</sup>  
Kaiv. K. Seppänen 1984  
Kaiv. K. Seppänen 1985  
Tark. K. Seppänen 1986  
Kaiv. K. Seppänen 1984 ('Paakkolanmäki III')  
Kaiv. K. Seppänen ja P. Suutari 1985

### **Kohde ja ympäristö**

Kohde sijaitsee Ahtialan Paakkolanmäen peltoaukean ylätasanteella. Kyseessä on Paakkolanmäen rautakautinen ns. pääasuinpaikka, jossa on todettu laaja kulttuurikerros ja tutkittu useita rakennusjäännöksiä. Suurempi rakennuksista, Paakkolanmäki 2 (kaivausraporteissa kohde II:1), oli keskusliedellä varustettu hirsirakennus. Siitä hiukan erillään, n. 40-50 m NW, sijaitsee Paakkolanmäki 3 (raporteissa kohde III), jossa tutkittiin ilmeisesti keittokodan ja jonkin toisen ulkorakennuksen jäänteitä. Kohteiden ympäristössä kasvoi 1980-luvun lopulla arkeofyyteistä mm. nurmilaukkaa (*Allium oleraceum*) ja kevätkynsimöä (*Erophila verna*). (Seppänen 1988: 7).

Kohde tarkastettiin vuoden 2002 keväällä. Alue on merkitty asemakaavaan muinaisjäännösalueena. Se on aidattu ja sitä hoidetaan mm. lammaslaidunnuksella. Alasenjärvelle aukeaa mäen laelta komea maisema, jota moderni rakentaminen ei sanottavasti pilaa. Kohde on hyvässä kunnossa eikä sitä uhkaa mikään.

### **Lähilöytöjä:**

Lukkari [20], rautakautinen asuinpaikka, n. 120 m N.

Paakkolanmäki 1 [21], rautakautinen asuinpaikka, n. 140 m SW.

Purolehto [22], historiallisen ajan kaskiraunioita, n. 200 m. ESE.

Sepänojankatu 15, mahdollinen kvartsinlouhintapaikka, n. 120 m SW. Kohteessa todettiin noensekainen kivilatomus kvartsisuonen vieressä. Kohdetta tutkittiin v. 1986 (ks. Seppänen 1986: 12), mutta ainoa löytö oli koristeeton pronssirengas (KM 23240), joten sen ajoitus on epävarma. Koordinaatit X= 6767 85, Y=3433 72, Z=100-101. Vuoden 2002 inventoinnissa käytiin paikalla. Sepänojankatu 15:n tontin koillisrajalla sijaitsee kalliopaljastuma joka saattaa olla tutkittu kohde, mutta kvartsisuonen tarkkaa sijaintia ei lyhyessä maastokäynnissä kyetty paikallistamaan.

Kaksi matalaa kivirauniota Paakkolanmäen länsireunalla, n 180 m NW, ja toiset kaksi näistä n. 100 m SE. Ks. Seppänen & Suutari 1985: 27. Kohteita ei olla tutkittu. Röykkiöiden koordinaatit: X=6768 05-80, Y=3433 72-75, Z=101-104 ja X= 6767 98 - 67678 02, Y= 3433 80-82, Z=108-110.

Mahdollinen uhrikuoppa n. 80 m NW, kiintopisteen n:o 22079 vieressä. Vuoden 1984 tarkastuksessa (K. Seppänen) kalliota paljastettiin vain pari neliötä, joten kuoppia saattaa olla enemmän. Toisaalta kyseessä voi myös olla luontainen kallionmuodostuma. Koordinaatit X=6767 98, Y=3433 79, Z=103,5.

**Kuvat:** LKM 130185, 130175 (Sepänojankatu 15)

**Inventoija:** A. Lahelma

### 3.1.20 Lukkari [20], rautakautinen asuinpaikka (kartat 11 ja 12)

Kunta	Kylä	Nimi	Peruskartta	x/y/z
Lahti	Ahtiala	Lukkari	3111 06 Ahtiala	6768 05 3433 95 117
Mj-laji	Ajoitus	Lkm	Mj-luokka	
asuinpaikka	rautakautinen	1	III (ehdotus)	

Tila ja RN:o	Maanomistaja
Isotakkula 1:149	Lahden kaupunki Harjukatu 31 PL 202, 15100 Lahti

**Aiemmat löydöt:** KM 23239:1-10, rautakautista keramiikkaa -8<sup>f</sup>

**Tutkimukset:** Koekaiv. K. Seppänen 1985  
Kaiv. K. Seppänen 1986

#### Kohde ja ympäristö

Kohde sijaitsee Ahtialan Paakkolanmäen peltoaukean pohjoisreunalla. Hiekkatöyräällä sijainnut erillinen liesikiveys tutkittiin kokonaan 1986 ja sen ympäristössä ei havaittu muuta kulttuurikerrosta. Liesikiveys ajoitettiin rautakautiseksi siitä löytyneen keramiikan perusteella.

Inventoinnissa 2002 käytiin paikan päällä tarkastamassa kohteen nykytilanne. Kaivauspaikalle on rakennettu Rauniokatu 7:n omakotitalo. Takapihan pohjoispuolella on leikkikenttä, jonka jälkeen maasto alkaa kohota ja muuttuu metsäiseksi. Vaikuttaa kuitenkin melko todennäköiseltä, että mikäli paikalla oli muita rautakautisia rakenteita niiden lisäksi, ne ovat sittemmin tuhoutuneet.

#### Lähilöytöjä:

Paakkolanmäki 2 + 3 [19], rautakautinen asuinpaikka, n. 120 m S.

**Kuvat:** LKM 130186

**Inventoija:** A. Lahelma

### 3.1.21 Paakkolanmäki 1 [21], rautakautinen asuinpaikka (kartat 11 ja 12)

Kunta	Kylä	Nimi	Peruskartta	x/y/z
Lahti	Ahtiala	Paakkolanmäki 1	3111 06 Ahtiala	6767 70-78 3434 02-12 108-113

Mj-laji	Ajoitus	Lkm	Mj-luokka
asuinpaikka	rautakautinen	1	II

#### Tila ja RN:o

#### Maanomistaja

Heikkilä 28:1

Villa, Auli Marjatta  
Aittapellonkatu 6 D 72  
15170 Lahti

Mäyränmäki 28:2

Rauhaniemi, Helmi  
Puutarhakatu 20 B 50  
20100 Turku

Kotipaakkola 28:6

Lahden kaupunki  
Tekninen virasto  
PL 126, 15141 Lahti

#### Aiemmat löydöt:

<sup>-87</sup> KM 21967, <sup>-86</sup> KM 23237:1-72, <sup>-87</sup> KM 23602,  
<sup>-86</sup> KM 24210, rautakautisia asuinpaikkalöytöjä  
<sup>-92</sup> KM 27157, keramiikkaa, luuta, savitiivistettä, rautaa

#### Tutkimukset:

Koekaiv. P. Kärhä 1983  
Kaiv. K. Seppänen 1986  
Kaiv. H. Takala 1987  
Kaiv. H. Takala 1988  
Kaiv. H. Takala 1992

#### Kohde ja ympäristö

Paakkolanmäen SE-laidalla Sepänojaan viettävässä entisessä peltomaassa sijaitsee rautakautinen asuinpaikka, jossa ollaan tutkittu mm. oksapunosseinäisen rakennuksen jäännöksiä. Tästä n. 30-50 m NW sijaitsee avokalliolla oleva moreenikivikko, josta löydettiin rautakautista keramiikkaa ja maansekainen kumpare (ks. Seppänen 1986:9-11, 'Paakkolanmäki Mäyränmäki') korkeine fosfaattipitoisuuksineen. Kumpareen funktio ei selvinnyt tutkimuksissa. 1980-luvun lopulla alueella kasvoi arkeofyyteistä mm. nurmilaukkaa (*Allium olecarum*), pölkkyruohoa (*Arabis glabra*), mäkiarhoa (*Arenaria serpyllifolia*) ja kevätkynsimöä (*Erophila verna*). (Seppänen 1988: 7).

Kohteen kunto tarkastettiin keväällä 2002. Paikalla kasvaa jonkin verran avaraa koivikkoa, pajua ja heinää. Alue on säilynyt täysin.



**Lähilöytöjä:**

Purolehto [22], historiallisen ajan kaskiraunioita, n. 60 m E.

Ylä-Kokkola 2 [9], rautakautinen kalmisto, n. 140 m SE.

Paakkolanmäki 2 + 3 [19], rautakautinen asuinpaikka, n. 140 m NE.

**Huomautuksia**

Kaivausraporteissa kohteesta käytetään nimeä *Paakkolanmäki I:1*.

**Kuvat:** LKM 130183

**Inventoija:** A. Lahelma

### 3.1.22 Purolehto [22], historiallisen ajan kaskiraunioita (kartat 11 ja 12)

Kunta	Kylä	Nimi	Peruskartta	x/y/z
Lahti	Ahtiala	Purolehto	3111 06 Ahtiala	6767 72-89 3434 17-26 111-115

Mj-laji	Ajoitus	Lkm	Mj-luokka
kaskiraunioita	historiallinen	1	II (ehdotus)

Tila ja RN:o	Maanomistaja
Kotipaakkola 28:6	Lahden kaupunki Tekninen virasto PL 126, 15141 Lahti

**Aiemmat löydöt:** KM 20909: 11

**Tutkimukset:** tark. K. Seppänen 1980  
kaiv. P. Suutari 1985

#### Kohde ja ympäristö

Paakkolanmäen SE-kulmassa on Sepänojan rajautuva entinen kaskilehto peltoaukean E-puolella. Lehdossa on kahdessa ryhmässä yhteensä toista sataa sammalen peittämää kivirauniota. Kookkain näistä tutkittiin v. 1985. Se osoittautui löydöttömäksi kaskiraunioksi, jonka perusteella on luultavaa, että muutkin rauniot ovat kaskeamisen muistoja. Rauniosta otettu radiohiiliajoitus (Hel-2265) oli 560 ±120 BP, joten Purolehdon kaskirauniot liittyvät läheisesti alueen rautakautiseen asutukseen ja ovat Suomen oloissa merkittävä keskiaikaisen kaskikulttuurin muistomerkki.

Kohteen kunto tarkastettiin 2002 keväällä. Sepänojan puoleinen osa lehdosta on tiheää, umpeen kasvavaa ryteikköä, jota soisi jonkin verran hoidettavan. Paakkolankadun tuntumassa (sen molemmin puolin) metsä on avoimempaa. Joitain kivikasoja on melko tuoreeltaan pengottu, mutta pääosin kohde on hyvin säilynyt.

#### Lähilöytöjä:

Paakkolanmäki 1 [21], rautakautinen asuinpaikka, n. 60 m W.

Ylä-Kokkola 2 [9], rautakautinen kalmisto, n. 100 m SSE.

Paakkolanmäki 2+3 [19], rautakautinen asuinpaikka, n. 200 m WNW.

**Kuvat:** LKM 130184

**Inventoija:** A. Lahelma

### 3.1.23 Ristimäki [23], rautakautinen asuinpaikka (kartat 11 ja 12)

Kunta	Kylä	Nimi	Peruskartta	x/y/z
Lahti	Ahtiala	Ristimäki	3111 06 Ahtiala	6766 90-95 3434 22-30 114-115

Mj-laji	Ajoitus	Lkm	Mj-luokka
asuinpaikka	rautakautinen	1	II-III (ehdotus)

**Tila ja RN:o**                      **Maanomistaja**

Marttilan-Seppälä 5:17      Lahden kaupunki  
Harjukatu 31  
PL 202, 15100 Lahti

Ylä-Kokkola 13:327      Lahden kaupunki  
Harjukatu 31  
PL 202, 15100 Lahti

398-13-243-4, 5 ja 3      Asunto oy Lahden Simonkartano

**Aiemmat löydöt:** KM 22915 (kaivauslöydöt 1985), rautakautisia asuinpaikkalöytöjä  
KM 24797 (kaiv. 1989)  
KM 27796, keramiikkaa

**Tutkimukset:** Inv. O. Keskitalo 1971 (Nastolan inventointi)  
Tark. A.-L. Hirviluoto 1972  
Koekaiv. K. Seppänen 1980  
Kaiv. P. Suutari 1985  
Koekaiv. H. Takala 1989

#### **Kohde ja ympäristö**

Ristimäki sijaitsee Ahtialan rautakautisella muinaisjäännösalueella, Paakkolanmäen kohteista etelään. Mäki on nimensä ja siihen liittyvän perimätiedon johdosta pitkään ollut mielenkiinnon kohteena. Ensimmäiset esihistorialliset löydöt tulivat esille v. 1985 kun Ristimäkeen alettiin rakentaa omakotitaloja. Paikalla suoritettiin pelastuskaivaukset (Suutari 1985), joissa löytyi kaksi rautakautiseksi ajoitettua liettä, rautakautista keramiikkaa ja runsaasti savitiivistettä. Myöhemmin mäen laelle tehtiin koekuoppia (Takala 1989), joista löytyi mm. palanutta savea ja rautakuonaa mutta ei selviä merkkejä esihistoriallisesta toiminnasta. Ristimäen NE-laidalla kasvoi 1980-luvun lopulla tummaa tulikukkaa (*Verbascum nigrum*; Seppänen 1988: 7).

Ristimäkeen liittyy Ahtialassa hyvin voimakas perimätieto, joka pitää sitä vanhana hautapaikkana (ks. Seppänen 1980: liite B). Myös Oiva Keskitalo mainitsee kuullensa Ristimäkeä nimetyn hauta-alueeksi (Keskitalo 1971). Ahtialalaisen Sipi Kirkonpellon (s. 1899) äiti, Maija Kirkonpelto (1840-1921) oli kertonut usein, että "Ristimäkeen pitäisi olla haudattu joskus" - Ristimäen kalmistokäyttöön viittaavat

perimätiedot ovat siis vanhempia kuin Nastolan Ruuhijärven Ristimäen kalmistolöydöt. Ristimäen peldo -nimitys esiintyy jo isojakokarttojen 1766-1800 selityksissä. Usean kertojan mukaan olisi Ristimäestä tehty aikojen kuluessa luu- ja esinelöytöjä. Tarkastuksissa ja koekaivauksissa ei kuitenkaan tavattu mitään tällaiseen viittaavaa. On silti mahdollista, että Ristimäellä on yhä löytämättömiä muinaisjäännöksiä ja sen läheisyydessä saattaa sijaita esihistoriallinen/historiallinen ruumiskalmisto. Luontevin sijaintipaikka viimeksi mainitulle voisi olla Ristimäen ja Alasjärven välinen tasanne.

Inventoinnin 2002 yhteydessä kohteen nykytila tarkastettiin. Kaivauksin tutkitun asuinpaikan päälle on rakennettu Simonpellonkadun asuintalot. Kadun pohjoispuolella osa mäen laesta on avointa niittyä, jolla kasvaa jokunen kataja ja kuusi, osa on lehtipuuryteikköä. Mäen länsiosassa on talon kivijalka ja rakennusjätettä. Potentiaalista muinaisjäännösalueita on saattanut yhä säilyä jonkin verran.

**Lähilöytöjä:**

Ylä-Kokkola 1 [8], rautakautinen kalmisto, n. 350 m N.

**Kuvat:** LKM 130170-130171

**Inventoijat:** A. Lahelma, H. Poutiainen

### 3.1.24 Sipurantie [24], rautakautinen/historiallisen ajan asuinpaikka (kartat 11 ja 12)

Kunta	Kylä	Nimi	Peruskartta	x/y/z
Lahti	Ahtiala	Sipurantie	3111 06 Ahtiala	6767 39-43 3433 95-3434 10 107-114,5

Mj-laji	Ajoitus	Lkm	Mj-luokka
asuinpaikka	rautakautinen/ historiallinen	1	II-III (ehdotus)

Tila ja RN:o	Maanomistaja
Isotakkula 1:149	Lahden kaupunki Harjukatu 31 PL 202, 15100 Lahti
Raittila 11:25	Anttila, Mauno Ilmari Vasamakatu 10 B 18 15100 Lahti
398-13-333-13	Oittinen Timo Arvonkatu 27 15320 Lahti
398-13-333-12	Piiroinen, Kalle ja Piiroinen, Marja Arvonkatu 25 15320 Lahti
398-13-333-11	Tenhunen, Markku ja Tenhunen, Arja Arvonkatu 23 15320 Lahti
398-13-333-10 ja -9	Lahden kaupunki Harjukatu 31 PL 202, 15100 Lahti

**Aiemmat löydöt:** <sup>(1987)</sup> KM 23821:1-35 palanutta savea, keramiikkaa, luuta, historiallisen ajan löytöjä  
KM 24210: 178-182 lasihelmi, keramiikkaa, palanutta luuta, savitiivistettä, piitä, rautakuonaa

**Tutkimukset:** Tark. T. Seger 1987  
Kaiv. H. Takala 1987  
Koekaiv. H. Takala 1988  
Koekaiv. H. Takala 1989

### **Kohde ja ympäristö**

Kohde sijaitsee Ahtialassa Sipuran/Papinkiven alueella, Arvonkadun ja Sipurantien tonteilla. Syyskesällä 1987 tuli Sipurantien tonteilta 11-12 rakennustöiden yhteydessä esiin nokimaaläiskiä. Järjestetyissä pelastuskaivauksissa paljastui yhteensä 21 tulisijaa tai muuta hiilikuoppaa, joista löytyi mm. palamatonta luuta, keramiikkaa ja liitupiipun katkelmia. Kohde tulkittiin aluksi 1700-luvun leiripaikaksi (Takala 1987:9), mutta koska paikalta löytyi myös rautakautista keramiikkaa on osa liesistä saattanut olla huomattavasti vanhempia. Seuraavana vuonna tutkittiin Sipurantien tonteilta 9-10 viisi niinkään rakennustöiden yhteydessä paljastunutta nokimaaläiskää/kiveystä, jotka osaksi ehtivät tuhoutua ennen tutkimuksia, osaksi joutuivat vandalismin uhriksi. Nekin tulkittiin liesiksi, mutta löytöjen sekoittumisesta ja rakenteiden osittaisesta tuhoutumisesta johtuen kohteen luonne tai ajoitus jäi varmistumatta. Osa löydöistä oli esihistoriallisia. Vuonna 1989 tehtiin Sipurantien eteläpuolisille pelloille 11 koeojaa, joista monet yli 100 m pitkiä. Ojissa havaittiin monin kohdin voimakasta, noensekaista kulttuurikerrosta, mutta konkreettisia rakenteita tai löytöjä ei tavattu. Koeojitetun alueen yli on sittemmin rakennettu tie ja sen eteläosa jää kaupungin vuokrataloalueen alle.

Vuonna 2002 käytiin paikan päällä tarkastamassa, miltä alue nykyasussaan näyttää. Kohteen päälle on rakennettu Arvonkadun omakotitaloja. Tien eteläpuolella on Arvonkadun ja uuden Sipurantien välissä kaistale rakentamatonta joutomaata, joten on mahdollista että kohteesta on jotain säilynyt. Ks. alueelta on löytynyt viikinkiaikainen kupurasolki (kohde 38). Myös nykyisen Sipurantien eteläpuolella, vuokrataloalueen itäpuolella, on rakentamatonta ja enimmäkseen tutkimatonta maata.

### **Lähilöytöjä:**

Ronnilähde [25], ajoittamaton uhrilähde, n. 80 m S.

Ylä-Kokkola 1 [8], rautakautinen kalmisto, n. 180 m ESE.

Ylä-Kokkola 2 [9], rautakautinen kalmisto, n. 200 m NE.

Marttila (38), viikinkiaikaisen kupurasoljen löytöpaikka, n. 50 m S.

Mahdollinen hirsisalvos Sipurantien (nyk. Arvonkatu) ja Heikkeröntien risteyksessä (koordinaatit X=6767 40, Y=3434 10, Z=114,5). Kesän 1986 kaivausten jo päätyttyä, sai Kimmo Seppänen kuulla kolmelta paikalliselta asukkaalta, että ks. paikalla, risteysalueen N-laidalla oli samana kesänä ollut puhelinyhtiön kaivanto, jossa n. 1 m syvyydellä oli näkynyt 'hirsisalvos'. Puhelinyhtiö oli kertojien mukaan nopeasti täyttänyt kaivannon töiden päätyttyä. Paikkaa ei ole arkeologi tarkastanut ja se sijaitsee nykyään tien alla. (Seppänen 1988: 5).

### **Huomautuksia:**

Sipurantien alkupään linjausta on muutettu sitten 1980-luvun kaivausten. Silloiset Sipurantien tontit 9-12 ovat nyt osa Arvonkatua (nrot 21, 23, 25 ja 27), joka kulkee nykyisen Sipurantien pohjoispuolella. Vuoden 1989 koeojat jäivät osaksi nykyisen Sipurantien alle.

**Kuvat:** LKM 130180

**Inventoija:** A. Lahelma.

### 3.1.25 Ronninlähde [25], ajoittamaton uhrilähde (kartat 11 ja 12)

Kunta	Kylä	Nimi	Peruskartta	x/y/z
Lahti	Ahtiala	Ronninlähde	3111 06 Ahtiala	6767 19-21 3433 91-93 101,5

Mj-laji	Ajoitus	Lkm	Mj-luokka
uhrilähde	ajoittamaton	1	II (ehdotus)

Tila ja RN:o	Maanomistaja
Nuutila 10:166	Lahden kaupunki Harjukatu 31 PL 202, 15100 Lahti
Sipura 36:4	Lahden kaupunki Harjukatu 31 PL 202, 15100 Lahti

**Aiemmat löydöt:** -

**Tutkimukset:** Tark. M. Bergström 1979  
Tark. K. Seppänen 1982

#### Kohde ja ympäristö

Perimätiedon mukaan on Ahtialan kyläytimessä ‘Marttilan pellolla’ sijainnut pakanallinen uhrilähde. Väinö Wallin on tallettanut siitä seuraavanlaisen muistiinpanon: “Kylässä on eriskummallinen lähde, Ronninlähde nimeltänsä, jonka taikavoimaa asukkaat ennen käyttivät hyväksensä: kun näet tuli sadetta liiemmäksi, tukettiin lähde ja kun poudat ja kuivuus kävivät sietämättömiksi, päästettiin lähteen vedet taasen valloillensa” (Wallin 1892: 63). Vuosien 1766-1800 isojakokarttojen selitykset näyttävät vahvistavan perimätiedot uhripaikasta, sillä Ristimäen länsipuolisen pellon nimi Palvahaisten peldo viitanee Ukon eli Palvasen palvontapaikkaan. Samoissa karttaselityksissä esiintyy myös Palvaistenaro-niminen niitty Ristimäen peldon vieressä. Matti Bergströmin työryhmä löysi v. 1979 Marttilan pellosta koordinaattien ilmoittamasta paikasta kostean viljelemättömän ryteikkönotkelman (Etelä-Suomen Sanomat 16.6.1979). Kohta sijaitsee juuri tuon 1700-luvun kartoissa esiintyvän Palvahaisten pellon alueella ja lienee perimätiedon muistaman uhrilähteen paikka.

Kohde tarkastettiin kevään 2002 inventoinnin yhteydessä. Paikka sijaitsee Sipurantien eteläpuolelle rakennetun vuokra-asuntoalueen kaakkoiskulmassa, märässä hetteikössä, jossa kasvaa pajua ja kosteikkokasveja. Kohteen eteläpuoleiselle pellolle on istutettu koivikkoa. Aluetta on ojitettu ja tarkastusajankohtana (11.4) ojissa virtasi melko runsaasti sulamisvettä. Seppäsen (1988) ilmoittamien koordinaattien kohdalla on ojassa leveämpi kohta, jota reunustaa muutama kookas pajupuu. Tarkastushetkellä kohta oli vielä jääkannen peittämä.



**Lähilöytöjä:**

Ylä-Kokkola 1 [8], rautakautinen kalmisto, n. 180 m E.  
Sipurantie [24], rautakautinen asuinpaikka, n. 80 m N..

**Kuvat:** LKM 130173

**Inventoijat:** A. Lahelma, H. Poutiainen

## 3.2. Ennalta tuntemattomat esihistorialliset kiinteät muinaisjäännökset

### 3.2.1. Kuhalankärki [26], kivikautinen asuinpaikka (kartat 7 ja 13)

Kunta	Kylä	Nimi	Peruskartta	x/y/z
Lahti	Koiskala	Kuhalankärki	3111 06 Ahtiala	6764 20-24 3433 62-74 93-95

Mj-laji	Ajoitus	Lkm	Mj-luokka
asuinpaikka	kivikautinen	1	II

#### Tila ja RN:o Maanomistaja

Niemelä 1:489 Väistö Seppo Tapio  
Kuhalantie 20, 15300 LAHTI

**Aiemmat löydöt:** -

**Tutkimukset:** -

#### Kohde ja ympäristö

Kohde sijaitsee Lahden rautatieasemasta 6,2 km itään, Kaukkarissa, Kymijärven Myllypohjan koillisrannalla, Kuhalankärjen koillispuolella, pienellä, tasaisella savipellolla. Kivikautisia asuinpaikkalöytöjä (kvartsi-iskoksia) poimittiin n. 20 m leveältä alueelta n. 120 m matkalta pellon eteläreunaa pitkin, kärjessä olevan talon itäpuolelta. Asuinpaikan korkeus järven vedenpinnan yläpuolella on vähän yli 1 m. Pellon reunan ja rannan välisellä kaistalla kasvaa pensaikkoa ja harvaa koivikkoa. Pellon pohjois- ja itäpuolella kasvaa kuusi- ja koivuvaltaista sekametsää.

**Löydöt 2001:** KM 32991, kvartsi-iskoksia 6 kpl

#### Lähilöytöjä:

Koiskala Maunula: inventoinnin yhteydessä, pintapöiminnassa löytyi yksi kvartsi-iskos talon NW-puolelta, tien NE-puolelta, hiekkapelloilta, loivalta rinteeltä, tiestä n. 20 m, pellon eteläreunasta n. 40 m (ei luetteloitu).

**Kuvat:** LKM 32796

**Inventoija:** V. Adel

### 3.2.2. Oksasenalue [27], kivikautinen asuinpaikka (kartat 4 ja 14)

Kunta	Kylä	Nimi	Peruskartta	x/y/z
Lahti	Lahti	Oksasenalue	3111 03 Lahti	6760 22-26 3425 16-30 70

Mj-laji	Ajoitus	Lkm	Mj-luokka
asuinpaikka	kivikautinen	1	II

#### Tila ja RN:o Maanomistaja

Perälä 14:127 Kaistinen Heino Vihtori ja Terttu Lahja  
Patopellontie 16, 15700 LAHTI

**Aiemmat löydöt:** KM 23129, kaksoistaltta - 86

**Tutkimukset:** -

#### Kohde ja ympäristö

Kohde sijaitsee Oksasenalueella, Lahden rautatieasemasta 4,1 km SW, Porvoonjoen itärannalla, laajan ja tasaisen peltoalueen eteläpäässä. Kaksoistaltan löytöpaikka sijaitsee pellon itäreunalla, sähkölinjan vieressä (X= 6760 24, Y=3425 30). Heti sen itäpuolella, mäntyvaltaisessa sekametsässä on hyvin korkea, jyrkkärinteinen kalliomäki. Pellon maaperä on hietaa. Inventoinnin yhteydessä poimittiin taltan löytöpaikan länsipuolelta, pellolta, n. 140 m pitkältä (W-E) ja 30-40 m leveältä alueelta kivikautisia asuinpaikkalöytöjä (kvartsia). Yksi isompi kvartsinpala (mahdollinen iskuydin) löytyi taltan löytöpaikan vierestä, metsän kulman läheltä.

**Löydöt 2001:** KM 32992, kvartsi-iskoksia 7 kpl ja kvartsinpala (raaka-ainekappale tai ydin?)

#### Lähilöytöjä:

Ristola [3], kivikautinen asuinpaikka, n. 400 m SW.

**Kuvat:** LKM 32795

#### Lisäyksiä:

Samalta pellolta löytyi pintapöiminnassa myös merkkejä historiallisen ajan toiminnasta: hyvin runsaasti kuonaa, jonkin verran rautaesineitä, mm. melko vanhoja ja ruostuneita hevosenkenkänauloja, muuta tavallista modernia esineistöä.

**Huomautuksia:** Taltan löytöpaikan nimi on KM-luettelon mukaan *Patoniitty*.

**Inventoija:** V. Adel

### 3.2.3. Ali-Komola [28], kivikautinen asuinpaikka (kartat 10 ja 15)

Kunta	Kylä	Nimi	Peruskartta	x/y/z
Lahti	Okeroinen	Ali-Komola	3111 03 Lahti	6762 09-15 3422 67-74 75

Mj-laji	Ajoitus	Lkm	Mj-luokka
asuinpaikka	kivikautinen	1	II

#### Tila ja RN:o

Ali-Komola 11:161

#### Maanomistaja

Motti Esko Yrjö Olavi  
Kotipellontie, 15820 LAHTI

**Aiemmat löydöt:** -

**Tutkimukset:** -

#### Kohde ja ympäristö

Kohde sijaitsee Lahden rautatieasemasta 5,0 km WSW, Porvoonjoen luoteisrannalla, siihen lännestä laskevan Vähäjoen suun kohdalla, sen luoteispuolella. Asuinpaikka sijaitsee hiesupellon kaakkoisreunalla, terassilla, Ali-Komolan talosta 250 m SE, Nostavantiestä n. 120 m SE. Lounaispuolelta sitä rajaa Vähäjoen notko, koillisessa toinen vetinen notko, kaakkoispuolella on rantaniitty. Asuinpaikan keskiosa sijaitsee kumpareella, jonka kaakkoisrinne laskee melko jyrkästi joen suuntaan. Kivikautisia asuinpaikkalöytöjä poimittiin n. 20 m leveältä ja n. 80 m (SW-NE) pitkältä alueelta.

**Löydöt 2001:** KM 32993, kvartsi-iskoksia 3 kpl, pii-iskoksia 2 kpl, kivilaji-iskos, palanutta savea 7 kpl (mukana mahdollisesti kuluneita keramiikanpaloja), palanutta luuta 2 kpl.

#### Lähilöytöjä:

Vakinpelto [4], kivikautinen asuinpaikka, n. 850 m NW.

Motti (32), veneenmuotoisen vasarakirveen löytöpaikka, n. 700 m NE

**Kuvat:** LKM 32801

**Inventoija:** V. Adel

### 3.3. Esihistorialliset irtolöytöpaikat

#### 3.3.1. Veijola (29), kivikautinen irtolöytöpaikka (kartta 10)

Kunta	Kylä	Nimi	Peruskartta	x/y/z
Lahti	Okeroinen	Veijola	3111 03 Lahti	6763 90 3422 80 100
Mj-laji	Ajoitus	Lkm		
irtolöytöpaikka	kivikautinen	1		

**Aiemmat löydöt:** KM 14272, oikokirves

**Tutkimukset:** inv. P.-L. Lehtosalo 1962 (Hollola, kohde 13)

#### **Kohde ja ympäristö**

Löytöpaikka sijaitsee Kasakkamäen alueella, Lahden rautatieasemasta 4,6 km länteen, Hollola-Orimattila -tiestä n. 250 m koilliseen, uuden koulun pohjoispuolella, Porvoonjokeen (etelään) laskevasta Murronojasta n. 200 m itään. Oikokirves on löytynyt 2.11.1957 autonkuljettaja Matti Suvannon (os. Kaskikatu 8) talousrakennuksen kulmasta n. 4 m ESE ja n. 12 m päärakennuksesta WSW, savimultapelloilta n. 40 cm syvyydestä, ruokamullan ja hiekan rajalta. Paikka sijaitsee jonkin verran 100 m:n korkeuskäyrän alapuolelta. Inventoinnissa 2001 todettiin, että ko. talo on tyhjänä ja sen ympärille on rakennettu aika paljon uusia omakotitaloja, mm. vanhalle pellolle; lisäksi talon SW-puolelle on rakennettu uusi asfalttitie - Matkamiehenkatu. Mitään merkkejä kiinteästä muinaisjäännöksestä ei havaittu.

**Löydöt 2001:** -

#### **Lähilöytöjä:**

Tiilipirtti [5], tuhoutunut kivikautinen hauta, n. 400 m NE.

Koivula (30), kivikautinen irtolöytöpaikka, n. 900 m SE.

Uusi Riihelä (43), kivikautinen irtolöytöpaikka, n. 1,2 km WNW.

**Inventoija:** V. Adel

### 3.3.2. Koivula (30), kivistä irtolöytöpaikka (kartta 10)

Kunta	Kylä	Nimi	Peruskartta	x/y/z
Lahti	Okeroinen	Koivula	3111 03 Lahti	6763 10 3423 05 90-95
Mj-laji	Ajoitus	Lkm		
irtolöytöpaikka	kivistä	1		

**Aiemmat löydöt:** Hämeenlinnan museo 2596, kivistä,

**Tutkimukset:** inv. P.-L. Lehtosalo 1962 (Hollola, kohde 15)

#### Kohde ja ympäristö

Kohde sijaitsee Hollola-Orimattila -tien koillispuolella, Lahden rautatieasemasta 4,4 km WSW, Porvoonjoen pohjoisimmasta mutkasta 0,7 km pohjoiseen. Kivistä on löytynyt jostain Koivulan talon läheltä; tarkkaa löytöpaikkaa ei tiedetä. Alueelle on rakennettu uusia omakotitaloja, kevyen liikenteen väylä ja suuri meluvalli, jotka kulkevat tietä pitkin. Mitään merkkejä kiinteästä muinaisjäännöksestä ei havaittu. Myös paikan korkeus viittaa hajalöytöön eikä asuinpaikkaan.

**Löydöt 2001:** -

#### Lähilöytöjä:

Tiilipirtti [5], tuhoutunut kivistä hauta, n. 500 m NE.

Vakinpelto [4], kivistä asuinpaikka, n. 800 m WSW.

Motti (32), kivistä irtolöytöpaikka, n. 300 m SSW.

Veijola (29), kivistä irtolöytöpaikka, n. 900 m NW.

**Inventoija:** V. Adel

### 3.3.3. Sipilä (31), kivikautinen irtolöytöpaikka (kartta 3)

Kunta	Kylä	Nimi	Peruskartta	x/y/z
Lahti	Okeroinen	Sipilä	3111 03 Lahti	6760 25 3422 10 70-75

Mj-laji	Ajoitus	Lkm
irtolöytöpaikka	kivikautinen	1

**Aiemmat löydöt:** KM 10140, piikeihäänkärki

**Tutkimukset:** inv. P.-L. Lehtosalo 1962 (Hollola, kohde 16)

#### Kohde ja ympäristö

Löytöpaikka sijaitsee Porvoonjoen itärannalla, entisellä Sipilän talon maalla, n. 500 m talosta. Löytänyt Ulla-Maija Angervo 17.1.1934 ravustusmatkalla. Löytö oli tehty savenottokuopasta, Porvoonjoen itärannan äyryästä n. 5 m:n päästä joen rannasta, verrattain jyrkästä seinämästä n. 1 m syvyydeltä.

#### Lähilöytöjä:

Lintutorni [14], kivikautinen asuinpaikka, n. 300 m E.

Metso (39), kivikautinen irtolöytöpaikka, n. 100 m NE.



### 3.3.4. Motti (32), kivistäinen irtolöytöpaikka (kartta 10)

Kunta	Kylä	Nimi	Peruskartta	x/y/z
Lahti	Okeroinen	Motti	3111 03 Lahti	6762 75 3423 05 85-90
Mj-laji	Ajoitus	Lkm		
irtolöytöpaikka	kivistäinen	1		

**Aiemmat löydöt:** KM 10694, veneenmuotoisen vasarakirveen katkelma

**Tutkimukset:** inv. P.-L. Lehtosalo 1962 (Hollola, kohde 14)

#### Kohde ja ympäristö

Kohde sijaitsee Lahden rautatieasemasta 4,4 km WSW, Porvoonjoen pohjoisimmasta mutkasta n. 450 m pohjoiseen, Hollola-Orimattila -tiestä n. 150 m lounaaseen, Motin talon pihapiirissä. Veneenmuotoisen vasarakirveen katkelma on löytynyt päärakennuksesta n. 50 m etelään, kiviaitan NW-nurkan kohdalta, pihatien itäpuolelta, ruokamultakerroksesta. Löytöpaikka on v. 1962 inventointikertomuksen mukaan "etelään viettävää peltorinnettä". Aitan nurkan ja tien väli on vajaat 2 m, ja tietä pitkin kulkee kuusiaita, joka on myös mainittu em. kertomuksessa. Pelto alkaa kuitenkin vasta n. 10 m päässä aitasta S tai SE. Inventoinnin 2001 yhteydessä tehtiin pintapöimintää em. pellolla pihatien eteläpuolella sekä etelämpänä ja myös tien länsipuolella, ojaan tai puroon laskevilla peltorinteillä ja -terasseilla. Maaperä on hiesua/hietaa. Mitään merkkejä kiinteästä muinaisjäännöksestä ei havaittu. Kyseessä on joko hajalöytö tai mahdollinen, maankäytössä tuhoutunut hauta (?).

**Löydöt 2001:** -

#### Lähilöytöjä:

Tiilipirtti [5], tuhoutunut kivistäinen hauta, n. 600 m NE.  
Ali-Komola [28], kivistäinen asuinpaikka, n. 700 m SSW.  
Vakinpelto [4], kivistäinen asuinpaikka, n. 750 m WNW.  
Koivula (30), kivistäinen irtolöytöpaikka, n. 300 m NNE.

**Inventoija:** V. Adel

### 3.3.5. Rälssi (33), kivikautinen irtolöytöpaikka (kartta 4)

Kunta	Kylä	Nimi	Peruskartta	x/y/z
Lahti	Okeroinen	Rälssi	3111 03 Lahti	6761 30 3423 82 75
Mj-laji	Ajoitus	Lkm		
irtolöytöpaikka	kivikautinen	1		

**Aiemmat löydöt:** iskentäydin, kvartsia [ei luetteloitu] (inv. 1988)

**Tutkimukset:** inv. H. Poutiainen 1988

#### Kohde ja ympäristö

Kohde sijaitsee Lahden rautatieasemasta 4,4 km SW, Porvoonjoen etelärannasta n. 100 m, Rälssin talosta n. 550 m NW, Rälssinkallioiden pohjoispuolella, Hollola-Orimattila -tiestä n. 300 m länsilounaaseen. Iskentäytimen löytöpaikka on hiesupellolla, joka viettää loivasti luoteeseen, pieneen jokeen laskevaan puroon. Löytöpaikan eteläpuolella kasvaa kuusi- ja koivuvaltaista metsää. Inventoinnin 2001 yhteydessä alueella tehtiin pintapöimintää. Merkkejä kiinteästä muinaisjäännöksestä ei todettu.

#### Löydöt 2001: -

#### Lähilöytöjä:

Yli-Sippala [11], mahdollinen kivikautinen asuinpaikka, n. 350 m NW.

Koivukumpu (34), kivikautinen irtolöytöpaikka, n. 400 m NE.

Ali-Äijälä (44), rautakautinen irtolöytöpaikka, n. 500 m WNW.

**Inventoija:** V. Adel

### 3.3.6. Koivukumpu (34), kivikautinen irtolöytöpaikka (kartta 4)

Kunta	Kylä	Nimi	Peruskartta	x/y/z
Lahti	Okeroinen	Koivukumpu	3111 03 Lahti	6761 50 3424 16 75-80
Mj-laji	Ajoitus	Lkm		
irtolöytöpaikka	kivikautinen	1		

**Aiemmat löydöt:** splintered piece, kvartsia [ei luetteloitu] (inv. 1988)

**Tutkimukset:** inv. H. Poutiainen 1988

#### Kohde ja ympäristö

Kohde sijaitsee Lahden rautatieasemasta 4,0 km SW, Hollola-Orimattila -tien itäpuolella, siitä n. 60 m:n päässä, Porvoonjoen pohjoisrannasta n. 100 m, etelään viettävällä savisella peltorinteellä. Inventoinnin 2001 yhteydessä alueella tehtiin pintapoimintaa. Merkkejä kiinteästä muinaisjäännöksestä ei todettu.

**Löydöt 2001:** modernia aineistoa (ei luetteloitu)

#### Lähilöytöjä:

Yli-Sippala [11], mahdollinen kivikautinen asuinpaikka, n. 500 m WNW.

Rälssi (33), kivikautinen irtolöytöpaikka, n. 400 m SW.

**Inventoija:** V. Adel

### 3.3.7. Pekanmäki (35), rautakautinen irtolöytöpaikka (kartta 8)

Kunta	Kylä	Nimi	Peruskartta	x/y/z
Lahti	Järvenpää	Pekanmäki	3111 06 Ahtiala	6762 98 3430 50 105
Mj-laji	Ajoitus	Lkm		
irtolöytöpaikka	rautakautinen	1		

**Aiemmat löydöt:** KM 17271, varsiputkellinen keihäänkärki

**Tutkimukset:** -

#### **Kohde ja ympäristö**

Varsiputkellinen keihäänkärki (Petersenin tyyppiä A), jonka Ralf Rautto toimitti museolle v. 1938. Lakkilan talo sijaitsee Lahden rautatieasemasta 3,0 km ESE, Helsinki-Mikkeli ja Lahti-Kouvola -teiden liittymien länsipuolella, Lahti-Kouvola -radasta n. 200 m NE, Joutjärvestä (110,1 m mpy) n. 400 m SE. Inventoinnin 2001 yhteydessä tarkastettiin Lakkilan talon ympäristö. Maasto on talon lähistöllä tasaista keinotekoisia hiekkakumpuja (talon W-puolella 2 kpl) lukuun ottamatta. Lakkilan talon lounaispuoleinen peltoalue on kasvamassa umpeen (heinikkoa, pensaikkoo). Alueella ei todettu röykkiöitä eikä rautakautiselle kalmistolle sopivia maaston muotoja. Talon koillispuolella on teiden ympäröimä korkea soramäki, ilmeisesti harjun osa, joka on joka puolelta leikattu teiden ja soranoton takia. Mäen laella on radan rakentajien hautausmaa 1860-luvulta. Mäki kasvaa mäntykangasta, rinteiden alaosassa on istutettua koivikkoa. Ei merkkejä kiinteästä muinaisjäänneksestä.

**Löydöt 2001:** -

#### **Lähilöytöjä:**

Joutjärvellä on todettu merkkejä pysyvistä maanviljelystä alkaen n. 920 AD (Vuorela 1978).

**Inventoija:** V. Adel

### 3.3.8. Tarola (36), kivikautinen irtolöytöpaikka (kartta 2)

Kunta	Kylä	Nimi	Peruskartta	x/y/z
Lahti	Renkomäki	Tarola	3111 02 Renkomäki	6759 00? 3428 48? 100-120
Mj-laji	Ajoitus	Lkm		
irtolöytöpaikka	kivikausi	1		

**Aiemmat löydöt:** KM 23218, liuskekeihäänkärjen katkelma

**Tutkimukset:** -

#### **Kohde ja ympäristö**

Löytöpaikka sijaitsee Lahden Tarolan alueella, jonne on Renkomäen rinteeseen tehty useita sorakuoppia. Esineen (mesoliittisen liuskekeihäänkärjen katkelma) löysi v. 1986 Aimo Salo (os. Tarolank. 8, 15680 Lahti) sorakuopan reunan läheltä, kuopan pohjalta. Tiedossa ei ole mistä sorakuopasta esine löytyi. Annetut koordinaatit osoittavat Tarolan asuinalueella lähinnä sijaitsevan pienen sorakuopan, joka lienee todennäköisin löytöpaikka.

**Lähilöytöjä:** -

### 3.3.9. Maamieskoulu (37), rautakautinen irtolöytöpaikka (kartta 11)

Kunta	Kylä	Nimi	Peruskartta	x/y/z
Lahti	Ahtiala	Maamieskoulu	3111 06 Ahtiala	6766 10 3433 40 n. 116
Mj-laji	Ajoitus	Lkm		
irtolöytöpaikka	rautakausi	1		

**Aiemmat löydöt:** KM 23191, viikinkiaikainen lasimassahelmi

**Tutkimukset:** -

#### **Kohde ja ympäristö**

SKS:n johtaja Pekka Laaksonen löysi 1970-luvulla viikinkiaikaisen lasimassahelman entisen Maamiesoppilaitoksen hietapellolta. Paikalle on sittemmin rakennettu laajahko asuntoalue ilman arkeologista valvontaa. Kimmo Seppänen ja Hannu Poutiainen kävivät paikalla v. 1986, mutta koko alue oli tuolloin jo töiden alaisena (Seppänen 1988: 6). Löytökohta on Kukonharjun alueella, nykyisellä Korikadulla sijaitsevalla tontilla.

**Lähilöytöjä:** -

### 3.3.10. Marttila (38), rautakautinen irtolöytöpaikka (kartat 11 ja 12)

Kunta	Kylä	Nimi	Peruskartta	x/y/z
Lahti	Ahtiala	Marttila	3111 06 Ahtiala	6767 36 3434 07 n. 113
Mj-laji	Ajoitus	Lkm		
irtolöytöpaikka	rautakausi	1		

**Aiemmat löydöt:** KM 29601, viikinkiaikainen pyöreä kupurasolki  
**Tutkimukset:** -

#### **Kohde ja ympäristö**

Vuonna 1996 löytyi Ahtialasta puhelinkaapelia kaivettaessa viikinkiaikainen pyöreä, tappikoristeinen kupurasolki (tyyppi E). Löytäjä Arvo Marttila Lahdesta. Löytöpaikka on Papinkiven-Sipuran alueella n. 10 m päässä Marttilan talon päärakennuksesta (sittemmin purettu). Alueen läpi on 1990-luvulla rakennettu tie, mutta sen molemmin puolin jää viheralueita, joilla voi vielä olla jäljellä koskematonta maata.

Löytöpaikka tarkastettiin v. 2002 inventoinnin yhteydessä. Kohde sijaitsee tasaisella, rakentamattomalla kaistaleella Sipurantien ja Arvonkadun välissä, seurantalosta itään. Paikalla on autojen kääntöpaikka, jonka lounaiskulmasta esine on löytynyt. Maan pinnalla näkyi jonkin verran kivikkoa, mutta koekuoppia ei tehty sillä maa oli vielä roudassa. Paikalla kasvaa heinää, ohdakkeita ja koiranputkia.

#### **Lähilöytöjä:**

Sipurantie [24], rautakautinen/historiallisen ajan asuinpaikka, n. 50 m N.  
 Ylä-Kokkola 1 [8], rautakautinen kalmisto, n. 160 m ESE.

**Kuvat:** LKM 130176

**Inventoijat:** A. Lahelma, H. Poutiainen

### 3.3.11. Metso (39), kivikautinen irtolöytöpaikka (kartta 3)

Kunta	Kylä	Nimi	Peruskartta	x/y/z
Lahti	Okeroinen	Lintutorni Metso	3011 03	6760 36 3422 12 75
<b>Mj-laji</b>	<b>Ajoitus</b>	<b>Lkm</b>		
irtolöytöpaikka	kivikautinen	1		

**Aiemmat löydöt:** KM 32111:1, kourutaltoa

**Tutkimukset:** inv. Lönnqvist 2000

#### **Kohde ja ympäristö**

Tilan omistaja Esko Metso oli löytänyt puutarhastaan perunapellosta kourutaltoa n. vuonna 1985. Maalaji paikalla on hiesu. Kenneth Lönnqvistin johtamassa täsmäinventoinnissa v. 2000 kohdetta tutkittiin kairaamalla. Kairanäytteissä havaittiin jonkin verran nokea ja hiiltä, mutta paikalla ei todettu muinaisjäännöistä.

#### **Lähilöytöjä:**

Sipilä (31), kivikautinen irtolöytöpaikka, n. 100 m SW.

Lintutorni [14], kivikautinen asuinpaikka, n. 400 m SE.

Löytöpaikkaa vastapäätä Porvoonjoen länsirannalla sijaitsee Nostavan löytörikas kivikautinen asutuskeskittymä, mm. Hollola Luhdanjoki 1, kivikautinen asuinpaikka, 100 m länteen.



### 3.3.12. Kannila (40), kivikautinen irtolöytöpaikka (kartta 1)

Kunta	Kylä	Nimi	Peruskartta	x/y/z
Lahti	Okeroinen	Kannila	3011 02 Renkomäki	6759 60 3425 12 70-75
Mj-laji	Ajoitus	Lkm		
irtolöytöpaikka	kivikautinen	1		

**Aiemmat löydöt:** LHM 4281, oikokirves

**Tutkimukset:** -

#### **Kohde ja ympäristö**

Esineen tarkkaa löytöpaikkaa ei tiedetä, mutta sen sanotaan löytyneen 1940-luvulla Renkomäen Ristolan asuinpaikkaa vastapäätä sijaitsevasta pellostä. Kyseessä on todennäköisesti Kannilan tilaan kuulunut, kiemurtelevan Porvoonjoen kaikilta puolilta paitsi lounaasta rajaama pieni rantapelto. Koordinaatit osoittavat peltoniemekkeen keskikohdan. Esinettä on Ari Siiriäinen pitänyt kampakeraamisena, I. Kauhanen puolestaan vasarakirveskulttuurille kuuluvana.

#### **Lähilöytöjä:**

Ristola [3], kivikautinen asuinpaikka, n. 100 m ENE.

### 3.3.13. Rengonjoki 3 (41), kivikautinen (?) irtolöytöpaikka (kartta 2)

Kunta	Kylä	Nimi	Peruskartta	x/y/z
Lahti	Renkomäki	Rengonjoki 3	3111 02 Renkomäki	6757 56 3429 04 70
Mj-laji	Ajoitus Lkm	Mj-luokka		
Kvartsia	esihistoriallinen, kivikausi?	-	-	

**Aiemmat löydöt:** KM 32668:1-2, kvartsiydin (?), -iskoksia 2 kpl (inv. 2001)

**Tutkimukset:** inv. Poutiainen & Takala 2001

#### Kohde ja ympäristö

Löydöt ovat Rengonjoen pohjoispuoleiselta pellolta, jokeen on löytöpaikalta matkaa runsas 100 m. Paikalla on ympäristöään hieman korkeampi kohta suhteellisen loivapiirteisellä peltoalueella. Maalaji on hiesu tai savi.

#### Lähilöytöjä:

Uusitalo [1], kivikautinen asuinpaikka, n. 300 m SE.

Myllyoja [16], kivikautinen asuinpaikka, n. 300 m ENE.

### 3.3.14. Huikko (42), kivikautinen irtolöytöpaikka (kartta 7)

Kunta	Kylä	Nimi	Peruskartta	x/y/z
Lahti	Koiskala	Huikko	3011 06	6767 86 3434 36 95
Mj-laji	Ajoitus	Lkm		
irtolöytöpaikka	kivikautinen	1		

**Aiemmat löydöt:** KM 3381: 1-2, tasataltta ja kourutaltoa

**Tutkimukset:** -

#### **Kohde ja ympäristö**

Koiskalan kartanon torppari Mikko Suikko (po. Huikko?) ja hänen poikansa Kalle löysivät torpan pellostä v. 1896 kaksi kiviesinettä, tasataltan ja kourutaltan. Huikon tila sijaitsee Kymijärven lounaisrannan tuntumassa, Muuransuon eteläpuolella. Järven pohjoisrannalla sijaitsee Kuhalankärjen asuinpaikka [26] 93-95 m mpy korkeudella. 95 m mpy korkeuskäyrä kulkee Huikon tilan nykyisten peltojen poikki. Annetut koordinaatit osoittavat Huhdinpellon keskikohdan em. korkeuskäyrän kohdalla.

**Lähilöytöjä:** -

### 3.3.15. Uusi Riihelä (43), kivikautinen irtolöytöpaikka (kartta 10)

Kunta	Kylä	Nimi	Peruskartta	x/y/z
Lahti	Okeroinen	Uusi Riihelä	3011 03	6764 50 3421 76 130
Mj-laji	Ajoitus	Lkm		
irtolöytöpaikka	kivikautinen	1		

**Aiemmat löydöt:** Lahden Museo 1752, poikkikirves

**Tutkimukset:** inv. Lehtosalo 1962 (kohde 18)

#### **Kohde ja ympäristö**

Esine (poikkikirves) on saatu Riihelän talosta Okeroisten kylän alueelta. Se löytyi vanhan, sittemmin puretun päärakennuksen kivijalan välistä paikasta, joka sijaitsee nykyisestä päärakennuksesta n. 30 m eteläkaakkoon. Tässä annetut koordinaatit osoittavat uuden päärakennuksen paikan. Lehtosalo kertoo talossa arvellun, että joku olisi joskus löytänyt kirveen läheisestä vihannesmaasta ja pistänyt sen talteen kivijalkaan, minne se olisi unohtunut. Maasto on eteläkaakkoon viettävää hiekkapohjaista mäenrinnettä.

#### **Lähilöytöjä:**

Veijola (29), kivikautinen irtolöytöpaikka, n. 1,2 km ESE.

### 3.3.16. Ali-Äijälä (44), rautakautinen irtolöytöpaikka (kartta 4)

Kunta	Kylä	Nimi	Peruskartta	x/y/z
Lahti	Okeroinen	Ali-Äijälä	3011 03	6761 43 3423 26 85
Mj-laji	Ajoitus	Lkm		
irtolöytöpaikka	rautakautinen	1		

**Aiemmat löydöt:** KM 4783:3, rautakirves

**Tutkimukset:** inv. Lehtosalo 1962 (kohde 65)

#### Kohde ja ympäristö

Viikinkiajan suomalaista suoraselkäistä tyyppiä edustava työkirves, jonka on löytänyt n. vuonna 1904 “Okeroisten Holstilan talon isäntä Edvard peltoa raivatessa”. Tarkka löytöpaikka ei ole tiedossa. Holstilan tila on nykyiseltä nimeltään Ali-Äijälä; koordinaatit osoittavat tilan päärakennuksen paikan.

#### Lähilöytöjä:

Yli-Sippala [11], mahdollinen kivikautinen asuinpaikka, n. 400 m ENE.

Rälssi (33), kivikautinen irtolöytöpaikka, n. 600 m ESE.

### 3.4. Historialliset ja ajoitukseltaan epämääräiset kohteet

#### 3.4.1. Viuha (45), historiallinen kiviaita (kartta 11)

Kunta	Kylä	Nimi	Peruskartta	x/y/z
Lahti	Ahtiala	Viuha	3111 06 Ahtiala	6768 28 3432 52 115-120
Mj-laji	Ajoitus	Lkm	Mj-luokka	
kiviaita	uusi aika	1 (2 osaa)	II (ehdotus)	
Tila ja RN:o	Maanomistaja			
Jumperi 47:20	Lahden kaupunki Harjukatu 31, PL 202, 15101 LAHTI			

**Aiemmat löydöt:** -

**Tutkimukset:** -

#### Kohde ja ympäristö

Kohde sijaitsee Lahden rautatieasemasta 6,6 km NE, Alasenjärven pohjoisrannasta n. 250 m, Sipurantien lounaispuolella, mutkan kohdalla, rannalla oleville mökkitonteille vievän Hakaportintien itäpuolella, loivalla itärinteellä. Kiviaitaa on pienen pellon etelä- ja itäreunoilla. Aita on sammaloitunut, rakennettu 20-50 cm kokoisista kivistä. Kivikerroksia on keskimäärin 3-4. Aidan leveys on keskimäärin 1 m, korkeus 0,7-1 m. Pellon itäreunalla oleva, N-S-suuntainen aidan osa on pituudeltaan 33 m; lähes välittömästi sen pohjoispuolella on tieoja. Pellon eteläpuolella oleva aidan osa on WSW-ENE-suuntainen, pituudeltaan 32 m, keskiosaltaan se on leveämpi (1,3 m) ja korkeampi, kuin pellon itäpuoleinen aita. Eteläisen aidan itäpään ja pellon itäpuoleisen aidan eteläpään välissä on 13 m leveä aukko. Eteläpuoleisen aidan keskiosa sijaitsee pienellä kumpareella ja on osittain rauennut. Aidan länsipää on rakennettu peltoröykkiön päälle. Röykkiö on pyöreähkö, halk. 4-5 m, kork. 0,5 m, täysin sammaloitunut. Kivien koko 20-50 cm. Pellon länsireunaan on matkaa n. 20 m W.

Pellon eteläpuolella, aidan eteläreunalla peltoröykkiön kohdalla on muistokivi, kooltaan 0,7 x 0,7 x 0,6 m, jonka eteläsiivun on hakattu teksti: *“Tässä asuivat ja raatoivat rakuuna Simon Jungberg (Jumperi) 1734-1790, vaimonsa Maria Yrjöntytytär, kuollut 1780, sekä toinen vaimonsa Kaisa Matintytär, kuollut 1806. Raatajapolvia muistaen ja jälkipolville muiston tästä jättäen kiven pystyttivät Lahirannan asukkaat v. 1956...”*

Ko. pieni pelto on nykyisin niittynä, sen eteläosassa kasvaa pensaikkoa, pohjoispuolella on tie ja sitä pitkin kulkevat sähkölinjat ja tieoja; muuten peltoa ympäröi mänty- ja koivuvaltainen sekametsä. Maasto viettää loivasti itään, notkoon. Maaperä on hiekkaa. Hakaportintie on pellon länsireunasta n. 20 m.

**Löydöt 2001:** -

**Kuvat:** LKM 32792-32794

**Inventoija:** V. Adel

### 3.4.2. Ritämäki (46), historiallisia röykkiöitä (kartat 5 ja

Kunta	Kylä	Nimi	Peruskartta	x/y/z
Lahti	Mukkula	Ritamäki	3111 03 Lahti	6768 22-25 3426 72-88 95-100

Mj-laji	Ajoitus	Lkm	Mj-luokka
röykkiö	historiallinen	4	II (ehdotus)

Tila ja RN:o	Maanomistaja
Mukkula 1:83	Lahden kaupunki Harjukatu 31, PL 202, 15101 LAHTI

**Aiemmat löydöt:** -

**Tutkimukset:** -

#### Kohde ja ympäristö

Kohde sijaitsee Lahden rautatieasemasta 4,4 km NNW, Vesijärven itärannalla olevan korkean ja jyrkkärinteisen, sekametsää kasvavan Ritämäen etelärinteeseen juurella, luonnonsuojelualueella, lähes välittömästi Ritaniemeen vievän tien pohjoispuolella, ent. Mukkulan kartanon päärakennuksesta n. 120 m pohjoiseen. Tien eteläpuolella on kartanon puisto (hoidettua nurmikkoa ja vanhoja lehtipuita).

Röykkiö 1. Sijaitsee tien pohjoisreunasta 15 m N (röykkiön keskelle mitattuna), kartanon päärakennuksesta suoraan kompassipohjoiseen, hyvin loivalla etelärinteellä, joka kasvaa vanhaa lehtipuumetsää. Etäisyys kartanon päärakennukselle vievän pikkutien risteyksestä on 70 m (päätieta pitkin mitattuna, W-E). Röykkiöstä n. 15 m lounaaseen on jyrkkärinteinen notko. Röykkiöstä n. 10 m pohjoiseen kulkee W-E-suuntainen polku, jonka takana alkaa jyrkkä, kivikkoisen mäkirinne.

Röykkiö on kiven- ja maansekainen, W-E -suuntainen, muodoltaan lähes suorakulmainen (kulmat pyöristyneet maakerroksen takia), profiili kupera. Röykkiön päällä kasvaa pensaikkooa, NW-kulmassa hyvin iso ja vanha koivu, heti röykkiön itäpuolella toinen vanha koivu. Röykkiön pituus on 4,4 m, leveys 3,2 m, korkeus n. 1,0 m. Kiveys on suureksi osaksi mullan ja lehtien peitossa; alimmaisessa kivikerroksessa maan seasta näkyvät kuitenkin melko selvästi kolme nurkkakiveä, myös itäreuna on melko hyvin näkyvissä. Muutenkin röykkiön pinnalla on paikoin kiviä näkyvissä, kaikki sammaloituneita. Kivien läpimitta on keskimäärin 20-30 cm.

Tarkastuksen yhteydessä röykkiön NE-kulmaan, nurkkakivistä n. 0,5 m W länteen, tehtiin 45 x 40 cm kokoinen ja 45 cm syvä koekuoppa. Heti lehtikerroksen alta tuli 35 cm paksuinen kerros mustaa multaa, jossa oli melko paljon tiilenpaloja, osa selvästi uunista peräisin (tummentuneita, osittain kuonaantuneita kappaleita). Lisäksi multakerroksessa oli muutamia kiviä (halk. 10-20 cm), joissakin niistä oli palamisen merkkejä. Koekuopan pohjalla oli kellertävänkeskiharmasta hiesua, jossa kiviä, kaikki mahdollisesti luontaisia, sekä jonkin verran tiilenmurua.

Röykkiö 2. Samantyyppinen rakenne, kuin edellinen. Sijaitsee tiestä n. 10 m pohjoiseen, röykkiö 1:stä 14 m itään (mitattu reunasta reunaan), tien ja mäkirinteen välisellä, n. 20 m leveällä tasanteella, jolla on paikoin näkyvissä suurehkoja maakiviä; mäen rinne on kuitenkin paljon kivikkoisempaa. Edellä mainittu, röykkiöiden pohjoispuolella kulkeva polku kääntyy röykkiö 2:stä n. 20 m itään itäkaakkoon, tielle. Toinen polkuhaara kulkee lähes S-N -suuntaisesti kahden röykkiön välissä.

Tämäkin röykkiö on kiven- ja maansekainen, muodoltaan suhteellisen epämääräinen, mutta selvästi W-E-suuntainen, soikeahko. Pituus 4,3 m, leveys 3,3 m, korkeus n. 0,9 m. Röykkiö on suureksi osaksi maan peittämä, muutama kivi on kuitenkin näkyvissä, ja niitä tuntuu olevan myös lehtikerroksen ja maan alla. SE-nurkkakivi ja osittain myös kiveyksen eteläreuna ovat havaittavissa. Röykkiön päällä kasvaa pensaikkoa, sen eteläpuolella kasvaa erittäin vanha, iso koivu. Pinnalta, lehtien alta otettiin talteen tiilenpaloja (ei luetteloitu), mm. yksi tiilen puolikas (tiilen leveys 11,5 cm, paksuus 6 cm, väriltään tiilenpunainen, puoleksi värjäytynyt tummanharmaaksi (ollut uunissa), tiilen toisella leveällä pinnalla on ilmeisesti kasveista jääneitä painanteita).

Röykkiö 3 sijaitsee röykkiöistä 1-2 n. 100 m länsiluoteeseen, korkeammalla rinteellä, tienreunasta 55 m suuntaan 368 g, mitattuna kartanon päärakennukselle vievän pikkutien risteyksestä, mistä röykkiön suuntaan lähtee kulkemaan rinnettä ylös iso polku. Röykkiö on loivalla etelärinteellä, joka kasvaa lehtipuuvaltaista sekametsää. Röykkiön muoto on epämääräinen, sen ympärillä, pääasiassa sen SE-puolella, on myös kiviä, joko luontaisia tai röykkiöstä levinneitä (röykkiö osittain purettu?). Röykkiön SW-reunalla on isohko, täysin sammaloitunut maakivi, mitat n. 1 x 0,7 x 0,3 m. Röykkiön pituus (N-S) on 3,8 m, leveys 3,0 m, korkeus n. 0,4 m. Kivikerroksia on kaksi, keskiosassa ehkä kolme. Kivet ovat kooltaan keskimäärin 20-30 cm, suureksi osaksi sammaloituneita tai lehtikerroksen peittämiä. Multakerros puuttuu, eli tämä röykkiö eroaa röykkiöistä 1 ja 2 sekä rakenteeltaan että sijainniltaan. Jos kyseessä on kiukaanraunio, rakennus on ilmeisesti sijainnut pääosin röykkiön pohjoispuolella, tasaisemmalla maalla.

Röykkiö/kivilatomus 4. Sijaitsee röykkiö 2:stä 42 m itään (mitattu tietä pitkin, röykkiön keskeltä toisen keskelle), tien reunasta 9 m pohjoiseen (mitattu röykkiön reunaan), rinteiden loivassa alaosassa. Röykkiön muoto on lähinnä suorakulmainen, pituus (N-S) 3 m, leveys 2,3 m, kork 0,3 m. Vain yksi kivikerros on näkyvissä, sen alla on mahdollisesti maatuneena toinen. Kivien koko on 20-50 cm, niiden välissä ei ole maata eikä tiiltä. Röykkiö on osittain sammalen ja lehtien peitossa, kasvaa nuoria lehtipuita. Sen ympärillä on isohkoja kiviä (rakennuksen nurkkakiviä?).

Röykkiöt 1-2 ovat melko selvästi historiallisia kiukaiden (uunien) raunioita ja liittyvät Mukkulan kartanon taloustoimintaan. Sijaintinsa ja rakenteensa perusteella myös kiviröykkiö/latomus 4 kuuluu tähän ryhmään. Röykkiö 3 eroaa muista näiden kriteerien perusteella, ja myös sen alkuperä on mahdollisesti erilainen.

**Löydöt 2001:** tiilenpaloja (ei luetteloitu)

**Lähilöytöjä:** ks. seuraava kohde.

**Kuvat:** LKM 32797-32800

**Inventoija:** V. Adel



### 3.4.3. Kariniemi (47), ajoittamaton kiviröykkiö (kartta 5)

Kunta	Kylä	Nimi	Peruskartta	x/y/z
Lahti	Lahti	Kariniemi	3111 03 Lahti	6765 44 3427 22 120

Mj-laji	Ajoitus	Lkm	Mj-luokka
röykkiö	ajoittamaton	1	-

Tila ja RN:o	Maanomistaja
Kartano 13:88	Lahden kaupunki Harjukatu 31, PL 202, 15101 LAHTI

**Aiemmat löydöt:** -

**Tutkimukset:** -

#### **Kohde ja ympäristö**

Kohde sijaitsee Lahden rautatieasemasta 1,7 km NNW, Vesijärven kaakkoisrannalla olevassa Kariniemen puistossa, lehtipuumetsää kasvavalla korkealla ja jyrkkärinteisellä mäellä, lähes sen laella. Kiviröykkiö on tien ja pysäköintialueen pohjoispuolella, tieristeyksestä 55 m itään, 8 m pohjoiseen kävelytiestä, tasaisella maalla. Maasto alkaa viettää röykkiön kohdalla hyvin loivasti pohjoiseen. Röykkiön mitat: 3,3 m (W-E) x 3,0 m, korkeus 0,3 m. Kasattu melko suurista kivistä, joiden läpimitta on keskimäärin 30-40 cm, suurimmat ovat mahdollisesti luontaisia maakiviä (suurimman läpimitta 60 cm). Kiviä on yksi kerros, röykkiön keskiosassa on kaksi kivikerrosta. Kivet ovat puoleksi sammaloituneita; ne eivät muodosta selkeää latomusta, vaan varsinkin röykkiön reunoilla on kivien välissä paljon tyhjää tilaa.

**Löydöt 2001:** -

#### **Lähilöytöjä:**

Myllysaari [6], rautakautinen kalmisto, n. 2 km WNW.

**Kuvat:** LKM 32802

**Inventoija:** V. Adel

#### 4. YHTEENVETO

Vuoden 2001 Inventoinnissa löytyi kolme ennestään tuntematonta kiinteää esihistoriallista muinaisjäännöstä - kivikautiset asuinpaikat *Kuhalankärki*, *Oksasenalue* ja *Ali-Komola* (kohteet 26-28). Ensimmäiseksi mainittu kohde sijaitsee kaupungin alueen itäosassa, Kymijärven pohjoisrannalla, pyyntikulttuurille tyypillisessä miljöössä. Kaksi muuta asuinpaikkaa ovat Lahden lounaisosassa, Porvoonjoen varrella, ja niiden löytyminen täydentää Porvoonjoen asutustutkimus-projektin puitteissa aikaisemmin saatuja tuloksia (Poutiainen 1998, 2001; Lönnqvist 2000; Sirviö 2000; Poutiainen & Takala 2001). Asuinpaikoilta löytyi pääasiassa kvartsiaineistoa; Ali-Komolan löytöjen joukossa on mahdollisesti pieniä ja kuluneita keramiikanpaloja. Oksasenalueen asuinpaikalta on aiemmin löytynyt kivitaltta. Inventoinnin yhteydessä dokumentoitiin myös kaksi historiallisen ajan kohdetta - kiviaita (todennäköisesti 1700-luvulta) ja tarkemmin ajoittamaton neljän (kuias?)röykkiön ryhmä (nrot 45-46) sekä yksi ajoittamaton röykkiökohde (nro 47). Lisäksi kaikki ne vanhastaan tunnetut kiinteät muinaisjäännökset, joissa ei oltu tehty arkeologista tutkimusta 1990-luvun puolivälin jälkeen, käytiin tarkastamassa paikan päällä.

Tällä hetkellä Lahdesta tunnetaan yhteensä 15 kivikautista asuinpaikkaa (mukana yksi epävarma - nro 11), rautakautisia kalmistoja (kohteet 6 ja 9), rautakautisia asuinpaikkoja (kohteet 19-21, 23-24), uhrilähde (kohde 25), uhrikivi (kohde 12), mahdollinen muinaislinna (kohde 7) ja varhaiskeskiaikaisia kaskiraunioita (kohde 22). Tällä hetkellä on kohteista kolme todettu tuhoutuneeksi eli luokkaan III kuuluviksi: Tiilipirtin kivikautinen hauta (nro 5) sekä Myllysaaren ja Ylä-Kokkola 1:n rautakautiset kalmistot (nrot 6 ja 8). Osittain tai kokonaan tuhoutuneita kohteita lienevät myös Lukkarin, Sipurantien ja Ristimäen rautakautiset asuinpaikat (kohteet 20, 23 ja 24). Rauhoitusluokkaan I (valtakunnallisesti merkittävä muinaisjäännös, jonka säilyminen on turvattava kaikissa olosuhteissa) kuuluu kaksi kohdetta - Herrasmannin uhrikivi [12] ja osa Paakkolanmäen rautakautisesta muinaisjäännös-kompleksista. Kaikki muut kohteet, mukaan lukien inventoinnissamme löytyneet uudet asuinpaikat, kuuluvat II luokkaan (kohteen arvon selvittäminen edellyttää tarkempia tutkimuksia). Myös kahden historiallisen ajan muinaisjäännöksen rauhoitusluokaksi on ehdotettu luokka II.

Suurin osa Lahdesta tunnetuista *kivikautisista* (n. 8400-1500 cal.BC - kalibroituina eli kalenterivuosina, eKr.) asuinpaikoista sijaitsee kaupungin alueen etelä- ja lounaisosassa (ks. Yleiskartta 1:50 000), Porvoonjoen ja siihen laskevien pienempien jokien/purojen varsilla, 70-80 m:n korkeudella merenpinnan yläpuolella, monet ilmeisesti muinaisten vesialtaiden rannoilla (alueen vesistöhistorian tutkimukset ovat vielä kesken, osa tuloksista sisältyy em. T. Sirviön raporttiin). Poikkeuksena ovat Alasenjärven [10] ja Kuhalankärjen [26] asuinpaikat, jotka sijaitsevat suhteellisen pienten järvien pohjoisrannoilla. Suuri osa Lahden kivikautisista asuinpaikoista on tarkemmin ajoittamatta; voimme kuitenkin todeta, että alueella on asuttu koko kivikauden, alkaen mesoliittisesta eli esikeraamisesta vaiheesta (esim. kuuluisa Ristolän [3] asuinpaikka) neoliittisen kauden loppuun saakka (esim. Myllyojan [16] asuinpaikka, Hannu Poutiainen kaivaukset 2001).

*Pronssikautisia* (n. 1500-500 eKr.) muinaisjäännöksiä Lahdesta ei tunneta. Alasenjärven ja Joutjärven siitepölytutkimukset viittaavat asutuksen taantumiseen pronssikaudella ainakin näiden järvien läheisyydessä (Vuorela 1978). Lahden länsipuolella sijaitsevan Varrassuon kerrostumista on kuitenkin todettu merkkejä kaskiviljelyn alkamisesta jo pronssikaudella (Donner *et. al* 1983). Osa kivikaudelle ajoitetuista asuinpaikoista saattoi lisäksi olla käytössä myös varhaismetallikaudella, eli pronssikaudella ja *rautakauden* (n. 500 eKr. – 1150 jKr.) alussa. Lahden seudun pronssikautisesta asutuksesta kertovat lisäksi esim. Porvoonjoen varrella, lähes välittömästi kaupunginrajan lounaispuolella sijaitsevan Hollolan Luhdanniitty 1:n tekstiilikeraamisen asuinpaikan tutkimukset (Lönnqvist 2000; Adel 2001). Myös Nastolan Immilän alueelta on viime vuosina löytynyt varhaismetallikautisia kohteita (Poutiainen

2000). Lahden rautakautiset ja historialliset muinaisjäännökset sijaitsevat alueen itä- ja pohjoisosissa, topografisesti erilaisissa olosuhteissa, kuin kivi- ja varhaismetallikautiset kohteet. Erittäin monipuolisen ja tutkimuksellisesti mielenkiintoisen kokonaisuuden muodostavat Ahtialan kylän rautakautiset ja historiallisen ajan muinaisjäännökset (kohteet 8, 9, 12, 19-25; ks. Seppänen 1988).

Lahdessa 28.12.2001

Vadim Adel  
projektitutkija, inventoija

Yllä olevan päivämäärän jälkeen olen tehnyt raporttiin joukon täydennyksiä, jotta raportista välittyisi ajantasainen kuva kaikista Lahden alueelta tunnetuista esihistoriallisista kiinteistä muinaisjäännöksistä ja paikallistetuista irtolöydöistä. Kiinteistä muinaisjäännöksistä olen lisännyt kuvaukset kohteista 17-25 ja irtolöytökohteista 31 ja 36-44. Olen myös täydentänyt useimpien muiden raportissa esiteltyjen kiinteiden muinaisjäännösten kuvauksia niitä koskevien tutkimusraporttien pohjalta. Ahtialan kohteet ja osan vanhastaan tunnetuista kohteista kävin myös paikan päällä tarkastamassa keväällä 2002. Tärkeänä lähteenä Ahtialan kohteista oli Kimmo Seppäsen Lahden kaupunginmuseolle v. 1988 kirjoittama raportti "Rautakautinen Ahtiala tänään".

Pyrin selvittämään kaikki Lahden alueen irtolöydöt ja merkitsemään ne kartalle edes jonkinlaisella tarkkuudella. Tiedossani on vain kaksi paikantamatta jäänyttä löytöä:

- *Hämeen museo 83:13, tasataltta Järvenpään kylästä*. Löytöpaikasta ei ole tietoa - arkistotietojen mukaan se oli ollut kylässä yli 200 vuotta. Esinettä on käytetty taikakaluna ja myöhemmin maalin irtottamiseen.

- *Lahden museo (kadonnut?)*, 'Kivikuokka', joka on kuulunut aikoinaan nimismies Polonin kokoelmiin ja saatu *Lahden kylän Lounaan talosta*. Tilan rakennukset ovat olleet suurin piirtein sillä paikalla, jossa nykyään sijaitsee Harjulän kansalaisopisto (Harjulankatu 7). Lahden museolla esine on luetteloitu v. 1916.

Karttaliitteet päivitin kattamaan lisätyt kohteet ja lisäsin Ahtialan Paakkolanmäen alueen muinaisjäännöksiä ja kaavoitustilannetta kuvaavan kartan. Tein myös pieniä lisäyksiä ja korjauksia johdantoon ja loppuyhteenvedoon. Nyt löytyneiden kohteiden (26-28, 45-47) kuvauksia en kuitenkaan ole muuttanut.

Lähitulevaisuudessa on nyt tehtyä työtä luontevaa jatkaa tarkastamalla ne paikallistetut irtolöytökohteet, joissa ei v. 2001 ja 2002 suppeissa kenttätöissä ehditty käydä paikan päällä. Myös osa tässä inventoinnissa tarkastetuista kohteista on syytä tarkastaa uudelleen suotuisemmissa kenttätyöolosuhteissa. Lisäksi etenkin niillä alueilla - esimerkiksi Ahtiala - joihin kohdistuu rakentamispaineita, pitäisi kohteiden laajuudet selvittää tarkemmin. Kuva Lahden alueen muinaisjäännöksistä alkaa vasta nyt hahmottua, ja on selvää että monet niistä odottavat vielä löytäjänsä.

Lahdessa 14.5.2002

Antti Lahelma  
vs. amanuenssi, Lahden kaupunginmuseo/arkeologian yksikkö

## ARKISTOLÄHTEET JA KIRJALLISUUS

- Adel, Vadim 2001: Hollola Luhdanniitty 1. Varhaismetallikautisen asuinpaikan koekaivaus 2001. Raportti 27.12.2001. Lahden kaupunginmuseo. 46 s.
- Heinonen, Jouko. 1997: Päijät-Häme 1. Unohdettu maakunta. Päijät-Hämeen liitto/Lahden kaupunki. 651 s.
- Hirviluoto, A.-L. 1962: Lahden Okeroisten Uudentalon kivikautisen asuinpaikan (?) tarkistus 22.7.1961. Tarkastuskertomus 25.1.1962. Museovirasto. 2 s.
- Hirviluoto, Anna-Liisa 1985: Hollolan vaiheet ennen kristinuskon tuloa - kivikaudesta keskiaikaan.- *Hollolan kirkko. Asutuksen, kirkon ja seurakunnan historiaa*. Hämeenlinna. S. 7-50.
- Lahden esihistorialliset kiinteät muinaisjäännökset. Täydennys 17.2.1996. Kohdeluettelo. 3 s.
- Lahti. Kivikauden ja rautakauden löytökortistot. Museovirasto, arkeologian osaston arkisto.
- Lehtosalo, P.-L. 1962: Hollolan pitäjän inventointi. Inventointikertomus. Museovirasto. 54 s.
- Lönnqvist, Kenneth 2000a: Porvoonjoen asutustutkimus. Arkeologinen täsmäinventointi Lahden, Hollolan ja Orimattilan alueella 2000. Raportti 20.7.2000. Lahden kaupunginmuseo. 85 s.
- Lönnqvist, Kenneth 2000b: Porvoonjoen asutustutkimus. Arkeologinen täsmäinventointi Lahden, Hollolan ja Orimattilan alueella 2000. Korkeusmittaukset, syyskuu 2000. Raportti 2.10.2000. Lahden kaupunginmuseo. 15 s.
- Miettinen, Timo 1976: Kiinteät muinaisjäännökset. Lahden kaupunkisuunnitelman muistio. Perusselvitykset. 17 s + kartat 9 s.
- Poutiainen, Hannu 1989: Lahden eteläisen ohikulkutien arkeologinen inventointi 1988. Raportti. 17s.
- Poutiainen, Hannu 1998: Porvoonjoen vesistöalueen kivikautisen asutuksen arkeologinen inventointi Hollolan, Lahden ja Orimattilan alueella. Raportti 23.12.1998. 23 s.
- Poutiainen, Hannu 1999: Hollolan kivikautiset asuinpaikat ja irtolöytöpaikat kylittäin vuonna 1999. Luettelo. Lahden kaupunginmuseo. 4 s.
- Poutiainen, Hannu 2000: Nastola Arrajärvi. Arkeologinen inventointi. Lahden kaupunginmuseo. 12s.
- Poutiainen, Hannu 2001: Porvoonjoen vesistöalue. Kivikautisten kohteiden arkeologinen inventointi Hollolan, Lahden ja Orimattilan alueella. Raportti 10.1.2001. Lahden kaupunginmuseo 2000. 14s.
- Poutiainen, Hannu & Takala, Hannu 2001: Rengonjoen arkeologinen inventointi Lahden ja Orimattilan rajalla. Lahden kaupunginmuseo. 15 s.

- Päijät-Hämeen esihistorialliset kohteet 1979. Päijät-Hämeen seutukaavaliitto/Lahden museo- ja taidelautakunta. Selvityksiä ja kannanottoja XX/1979.
- Sarvas, Anja 1979: Nastolan esihistoria. 51 s.
- Seppänen, Kimmo 1984: Lahden esihistorialliset kiinteät muinaisjäännökset 1984. Kohdeluettelo 2.1.1984. Lahden kaupunginmuseo. 5 s.
- Seppänen, Kimmo 1988: Rautakautinen Ahtiala tänään. Raportti Lahden Ahtialan rautakautisista löytöpaikoista ja arkeofyyttisen kasvillisuuden esiintymistä. Lahden kaupunginmuseo. 9 s.
- Sirviö, Tommi 2000: Kivikautisten asuinpaikkojen sijainti suhteessa Itämereen Pukkilanharjun, Kanteleen sekä Luhdanjoen alueilla. Raportti. Lahden kaupunginmuseo. 43 s.
- Takala, Hannu 1999: Lahti Ristola. Kivikautisen asuinpaikan arkeologinen kaivaus. Lahden kaupunginmuseo. 22 s.
- Vuorela, Irmeli. 1978: Siitepölyanalyttisiä tutkimuksia Lahden asutushistoriasta. Lahden museo- ja taidelautakunta. Tutkimuksia XI/1978.
- Wallin, Väinö. 1892: Kertomus Hollolan kihlakunnan muinaisjäännöksistä. SMYA XVIII. 86 s.

LAHTI  
ARKEOLOGINEN TÄYDENNYSINVENTOINTI

**DIALUETTELO**

Diaposiivit on luetteloitu Lahden kaupunginmuseon kuva-arkiston kokoelmiin.

Kuvannut Vadim Adel

<b>Dia nro</b>	<b>Aihe</b>	<b>Kuvattu suunnasta</b>	<b>Pvm 2001</b>
32792	Lahti Viuha. Yleiskuva kiviaidan itäosasta, taustalla tie.	W	25.4.
32793	Lahti Viuha. Kiviaidan eteläosan länsipäässä oleva peltoröykkiö ja muistokivi sen eteläreunalla.	SW	25.4.
32794	Lahti Viuha. Yleiskuva kiviaidan eteläosasta.	E	25.4.
32795	Lahti Oksasenalue. Yleiskuva asuinpaikasta. Taltan löytöpaikka on kuvan vasemmalla reunalla.	NE	26.4.
32796	Lahti Kuhalankärki. Yleiskuva asuinpaikasta.	NE	30.4.
32797	Lahti Ritämäki. Röykkiö1, taustalla Vesijärveä.	NE	2.5.
32798	Lahti Ritämäki. Röykkiö 2. Taustalla Mukkulan kartano.	N	2.5.
32799	Lahti Ritämäki. Röykkiö 3.	SE	2.5.
32800	Lahti Ritämäki. Röykkiö 4.	WSW	2.5.
32801	Lahti Ali-Komola. Yleiskuva asuinpaikasta.	W	3.5.
32802	Lahti Kariniemi. Yleiskuva röykkiöstä.	SSE.	4.5.



LAHTI  
ARKEOLOGINEN TÄYDENNYSINVENTOINTI

**MV-KUVALUETTELO**

Mv-negatiivit on luettelointi Lahden kaupunginmuseon kuva-arkiston kokoelmiin. Kuvaajat Antti Lahelma (A.L.) ja Hannu Poutiainen (H.P).

MV nro	Aihe	Kuvaaja	Kuvattu suunnasta	Pvm 2001
130165	Lahti Vakinpelto. Yleiskuva asuinpaikasta.	A.L.	W	11.4
130166	Lahti Vakinpelto. Yleiskuva kohdetta reunustavan kallion päältä.	A.L.	SSE	11.4
130167	Lahti Yli-Sippala. Yleiskuva lieden löytöpaikasta. Laaksossa kulkee Porvoonjoki, jonka yli johtaa silta koivikon kohdalta.	A.L.	NE	11.4
130168	Lahti Herrasmani, uhrikivi. Taustalla uutta asuinalueita.	A.L.	W	11.4
130169	Lahti Herrasmani. Etualalla Antti Lahelma.	H.P.	NW	11.4
130170	Lahti Ristimäki. Kuva mäen laelta, vasemmalla alueelle rakennettuja taloja.	A.L.	NE	11.4
130171	Lahti Ristimäki. Kuva Simonpellonkadulta. Talot on rakennettu rautakautiselle asuinpaikka-alueelle.	A.L.	SW	11.4
130172	Lahti Marttila. Rautakautisen soljen löytöpaikka.	H.P.	SW	11.4
130173	Lahti Ronninlähde. Uhrilähteen todennäköinen sijaintipaikka.	A.L.	E	11.4
130174	Lahti Alasenjärvi. Kivikautinen asuinpaikka, järvi on vasemmalla rantalehdon takana.	A.L.	SE	12.4
130175	Sepänojankatu 15. Mahdollisen kvartsilouhoksen paikka.	A.L.	NE	12.4
130176	Lahti Marttila. Rautakautisen kupurasoljen löytöpaikka (kuvan oikea reunusta). Sipurantien alkupäätä, taustalla seurantalo.	A.L.	NW	12.4
130180	Lahti Sipurantie. Kuvattu Arvonkadun ja Heikkeröntien kulmasta	A.L.	E	23.4
130181	Lahti Ylä-Kokkola 2. Yleiskuva kalmistoalueesta	A.L.	SE	23.4
	kohti Sepänojaa	A.L.	NW	23.4
130182	Lahti Ylä-Kokkola 2. Kiviröykkiöitä Sepänojan rannassa.	A.L.	NE	23.4
130183	Lahti Paakkolanmäki 1. Yleiskuva Sepänojaa kohti.	A.L.	NW	23.4
130184	Lahti Purolehto. Kaskiraunioita lehtometsässä.	A.L.	N	23.4
130185	Lahti Paakkolanmäki 2 + 3. Yleiskuva, etualalla Paakkolanmäki 2, oikealla Paakkolanmäki 3, taustalla Alasenjärvi.	A.L.	NE	23.4.
130186	Lahti Lukkari. Rauniokatu 7, rautakautisen lieden löytöpaikalle rakennettu asuintalo.	A.L.	S	23.4



Dia 32792 Lahti Viuha. Yleiskuva kiviainan itäosasta, taustalla tie. W



Dia 32793 Lahti Viuha. Kiviainan eteläosan länsipäässä oleva peltoröykkiö ja muistokivi sen eteläreunalla. SW





Dia 32795 Lahti Oksasenalue. Yleiskuva asuinpaikasta. Taltan löytöpaikka on kuvan vasemmalla reunalla. NE



Dia 32796 Lahti Kuhalankärki. Yleiskuva asuinpaikasta. NE



Dia 32798 Lahti Ritämäki. Röykkiö 2. Taustalla Mukkulan kartano. N



Dia 32799 Lahti Ritämäki. Röykkiö 3. SE



Dia 32801 Lahti Ali-Komola. Yleiskuva asuinpaikasta. W



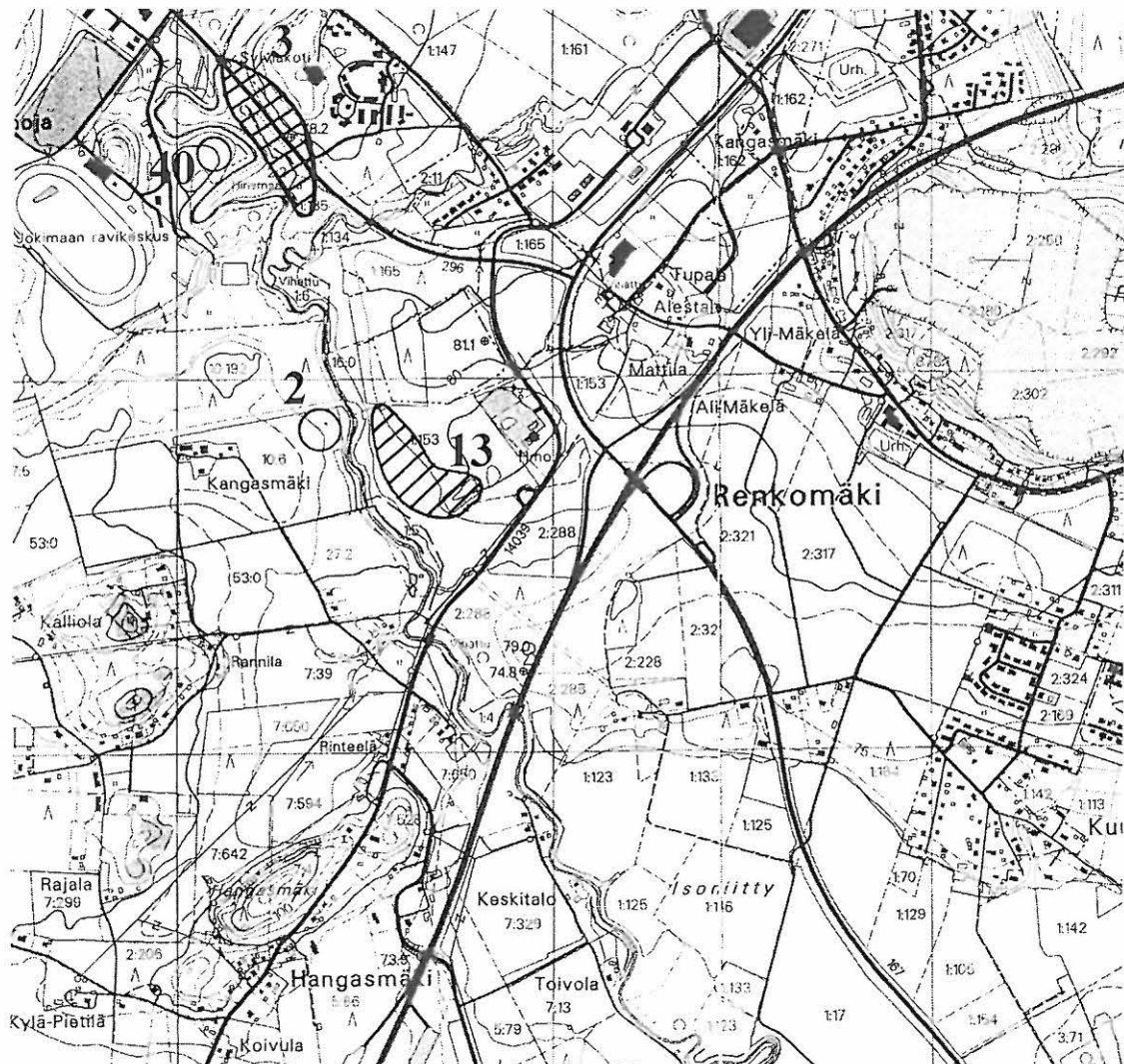
Dia 32802 Lahti Kariniemi. Yleiskuva röykkiöstä. SSE



Ote peruskartasta 3111 02 RENKOMÄKI (1998), Mk. 1:20 000



- 2 Kangasmäki, kivikautinen asuinpaikka
- 3 Ristola, kivikautinen asuinpaikka
- 13 Renkomäki W, kivikautinen asuinpaikka
- 40 Kannila, kivikirveen löytöpaikka



LAHTI  
ARKEOLOGINEN TÄYDENNYSINVENTOINTI

Ote peruskartasta 3111 02 RENKOMÄKI (1998), Mk. 1:20 000



- 1 Uusitalo, kivikautinen asuinpaikka
- 16 Myllyoja, kivikautinen asuinpaikka
- 17 Mattila, kivikautinen asuinpaikka
- 18 Myllymäki, kivikautinen asuinpaikka
- 36 Tarola, liuskekeihäänkärjen löytöpaikka
- 41 Rengonjoki 3, kvartsilöytöpaikka

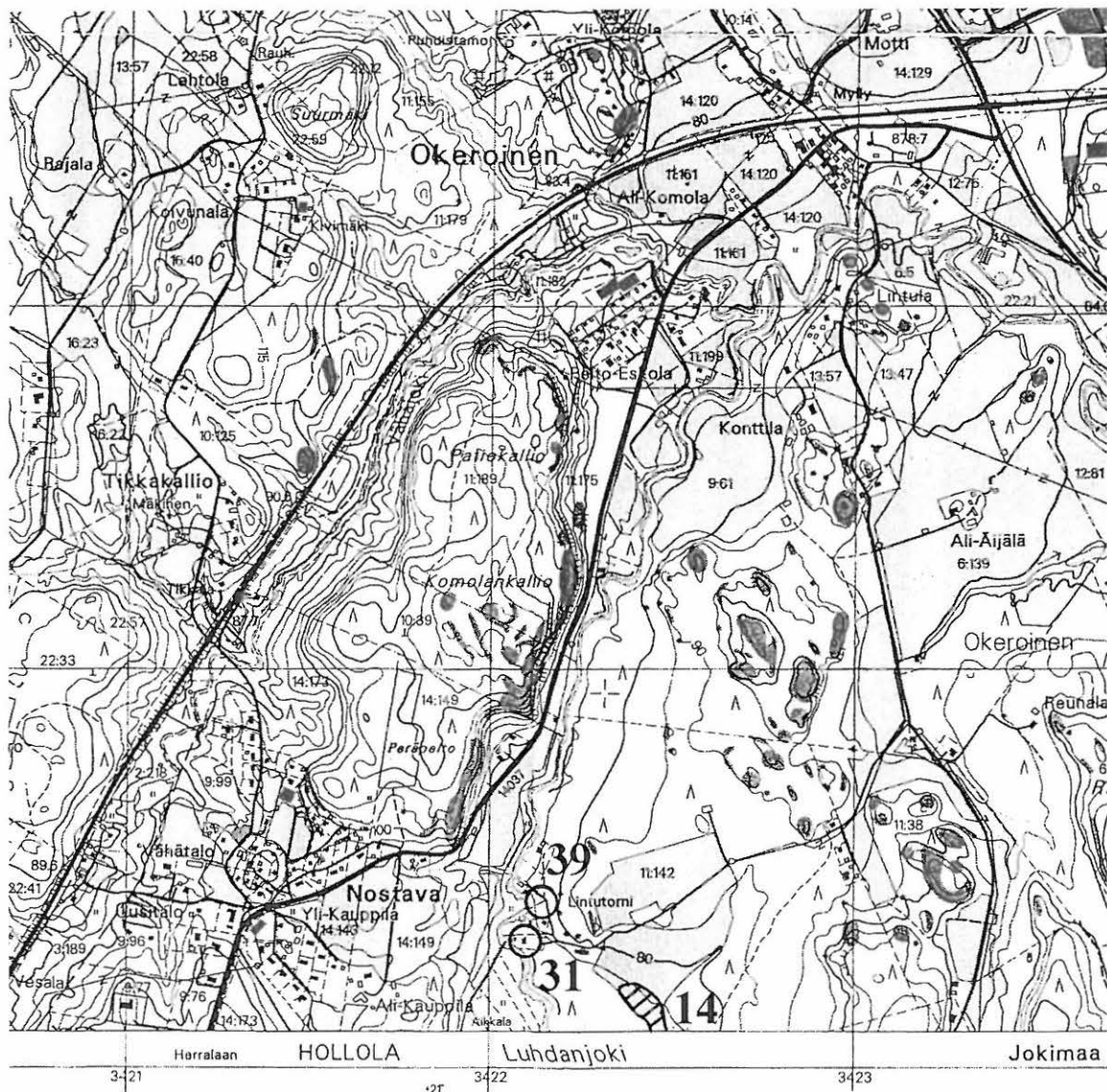


LAHTI  
ARKEOLOGINEN TÄYDENNYSINVENTOINTI

Ote peruskartasta 3111 03 LAHTI (1998), Mk. 1:20 000



- 14 Lintutorni, kivikautinen asuinpaikka
- 31 Sipilä, piikeihäänkärjen löytöpaikka
- 39 Metso, kourutaltan löytöpaikka

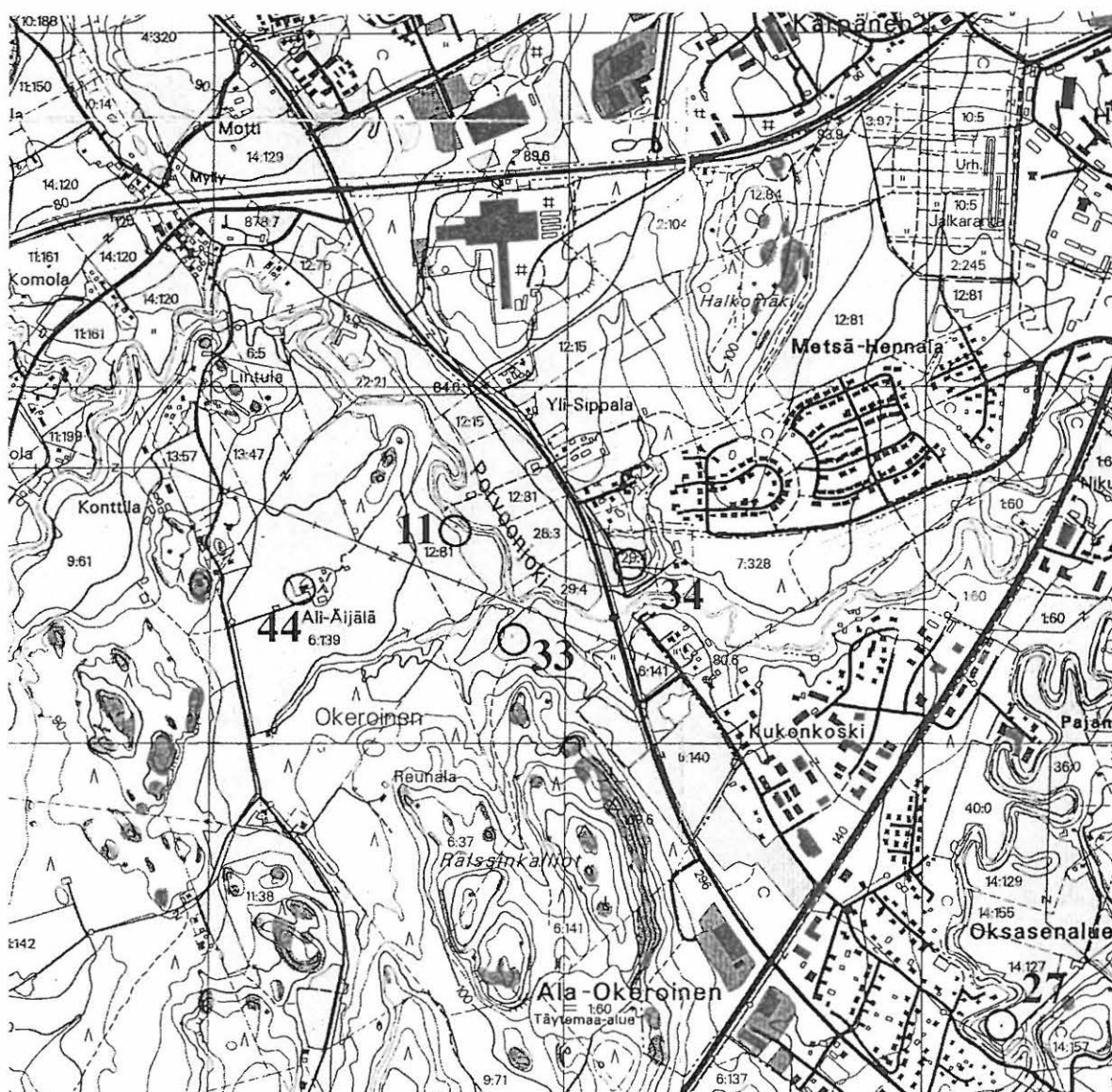


LAHTI  
ARKEOLOGINEN TÄYDENNYSINVENTOINTI

Ote peruskartasta 3111 03 LAHTI (1998), Mk. 1:20 000



- 11 Yli-Sippala, mahdollinen kiviakautinen asuinpaikka
- 27 Oksasenalue, kiviakautinen asuinpaikka
- 33 Rälssi, kvartsilöytöpaikka
- 34 Koivukumpu, kvartsilöytöpaikka
- 44 Ali-Äijälä, rautakautisen kirveen löytöpaikka



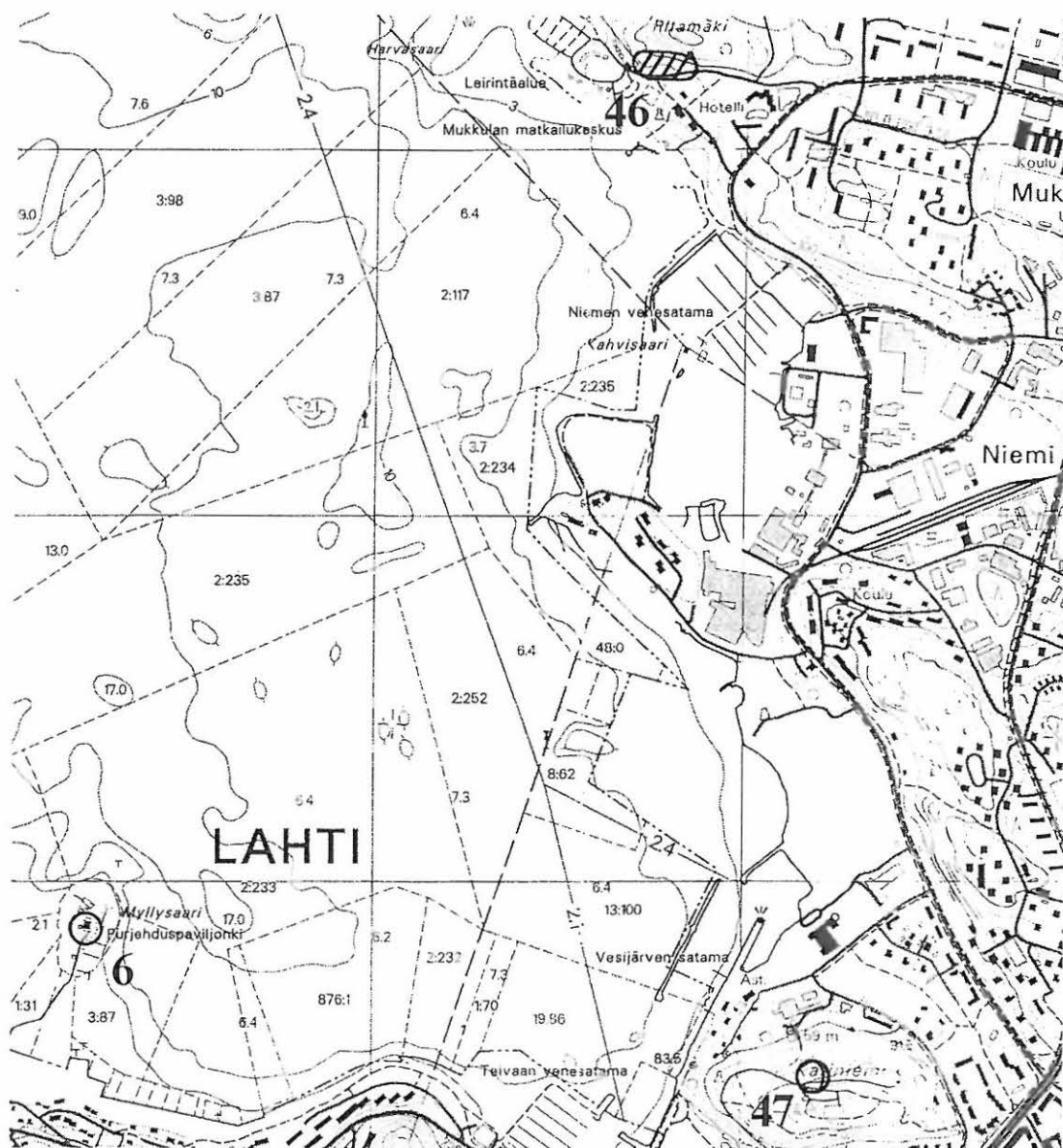


LAHTI  
ARKEOLOGINEN TÄYDENNYSINVENTOINTI

Ote peruskartasta 3111 03 LAHTI (1998), Mk. 1:20 000

○  Muinaisjäännös

- 6 Myllysaari, rautakautinen kalmisto
- 46 Ritämäki, historiallisen ajan (?) röykkiöitä
- 47 Kariniemi, historiallisen ajan (?) röykkiöitä





LAHTI  
ARKEOLOGINEN TÄYDENNYSINVENTOINTI

Ote peruskartasta 3111 05 HEINÄMAA (1991), Mk. 1:20 000



7 Linnaistenmäki, mahdollinen linnavuori



LAHTI  
ARKEOLOGINEN TÄYDENNYSINVENTOINTI

Ote peruskartasta 3111 06 AHTIALA (1998), Mk. 1:20 000



26 Kuhalankärki, kivikautinen asuinpaikka

42 Huikko, tasataltan ja kourutaltan löytöpaikka

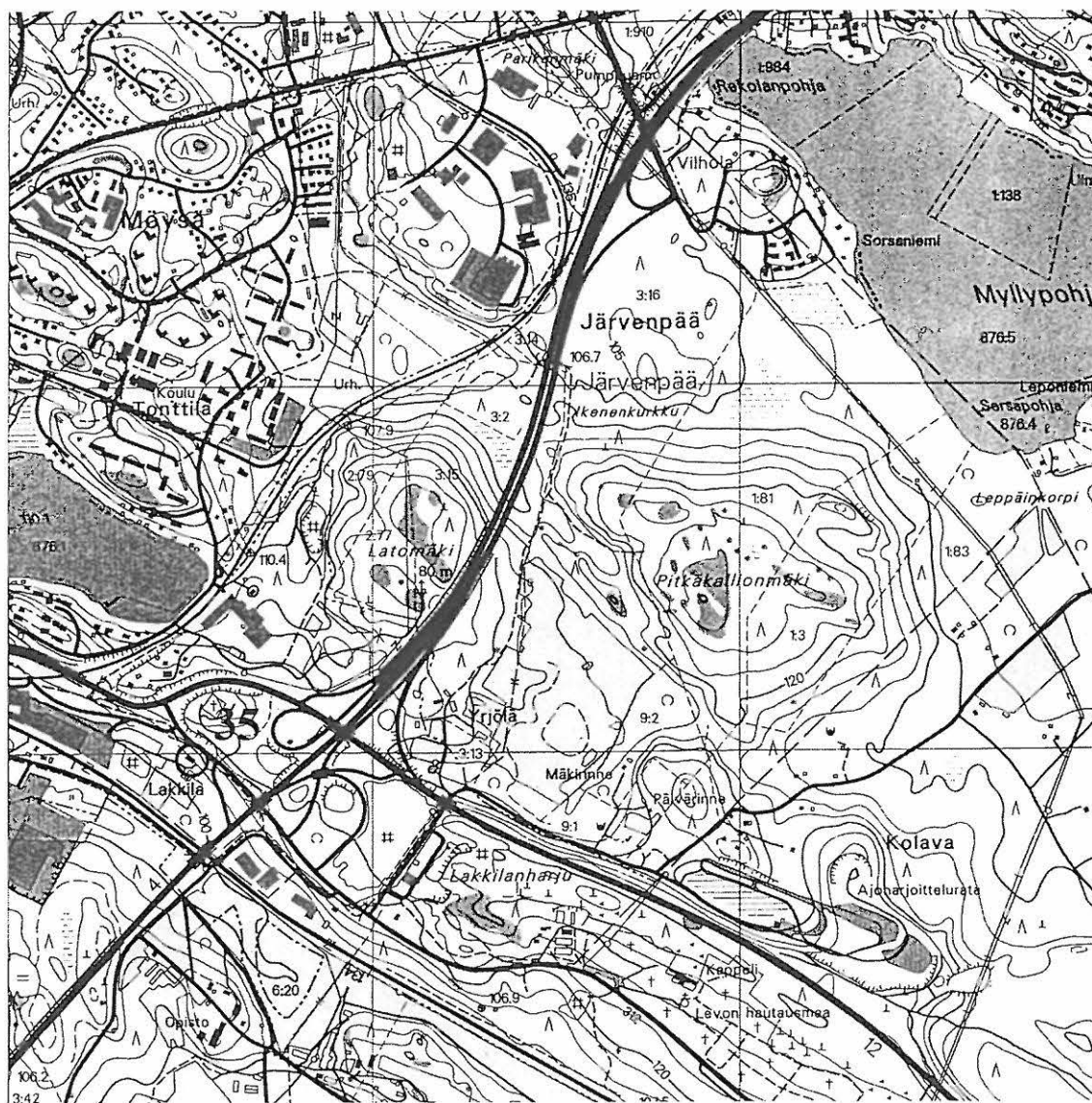


LAHTI  
ARKEOLOGINEN TÄYDENNYSINVENTOINTI

Ote peruskartasta 3111 06 AHTIALA (1998), Mk. 1:20 000



35 Peknamäki, rautakautisen keihäänkärjen löytöpaikka

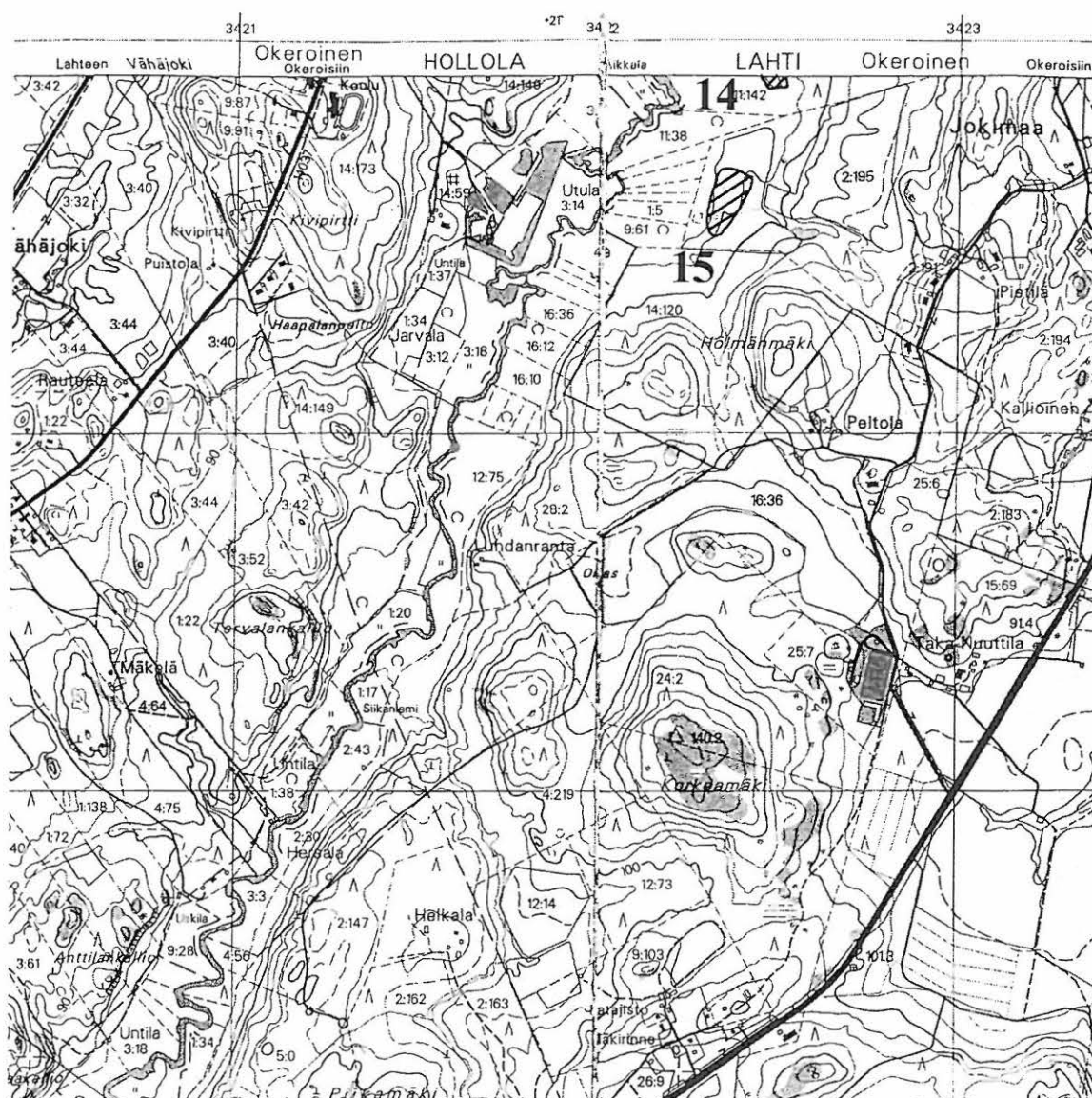


LAHTI  
ARKEOLOGINEN TÄYDENNYSINVENTOINTI

Ote peruskartasta 3111 02 RENKOMÄKI (1998), Mk. 1:20 000



- 14 Lintorni, kivikautinen asuinpaikka  
15 Hölmänmäki, kivikautinen asuinpaikka





LAHTI  
ARKEOLOGINEN TÄYDENNYSINVENTOINTI

Ote peruskartasta 3111 03 LAHTI (1998), Mk. 1:20 000



- 4 Vakinpelto, kivikautinen asuinpaikka
- 5 Tiilipirtti, kivikautinen hauta
- 28 Ali-Komola, kivikautinen asuinpaikka
- 29 Veijola, oikokirveen löytöpaikka
- 30 Koivula, kivitaltan löytöpaikka
- 32 Motti, vasarakirveen katkelman löytöpaikka
- 43 Uusi Riihelä, poikkikirveen löytöpaikka



LAHTI  
ARKEOLOGINEN TÄYDENNYSINVENTOINTI

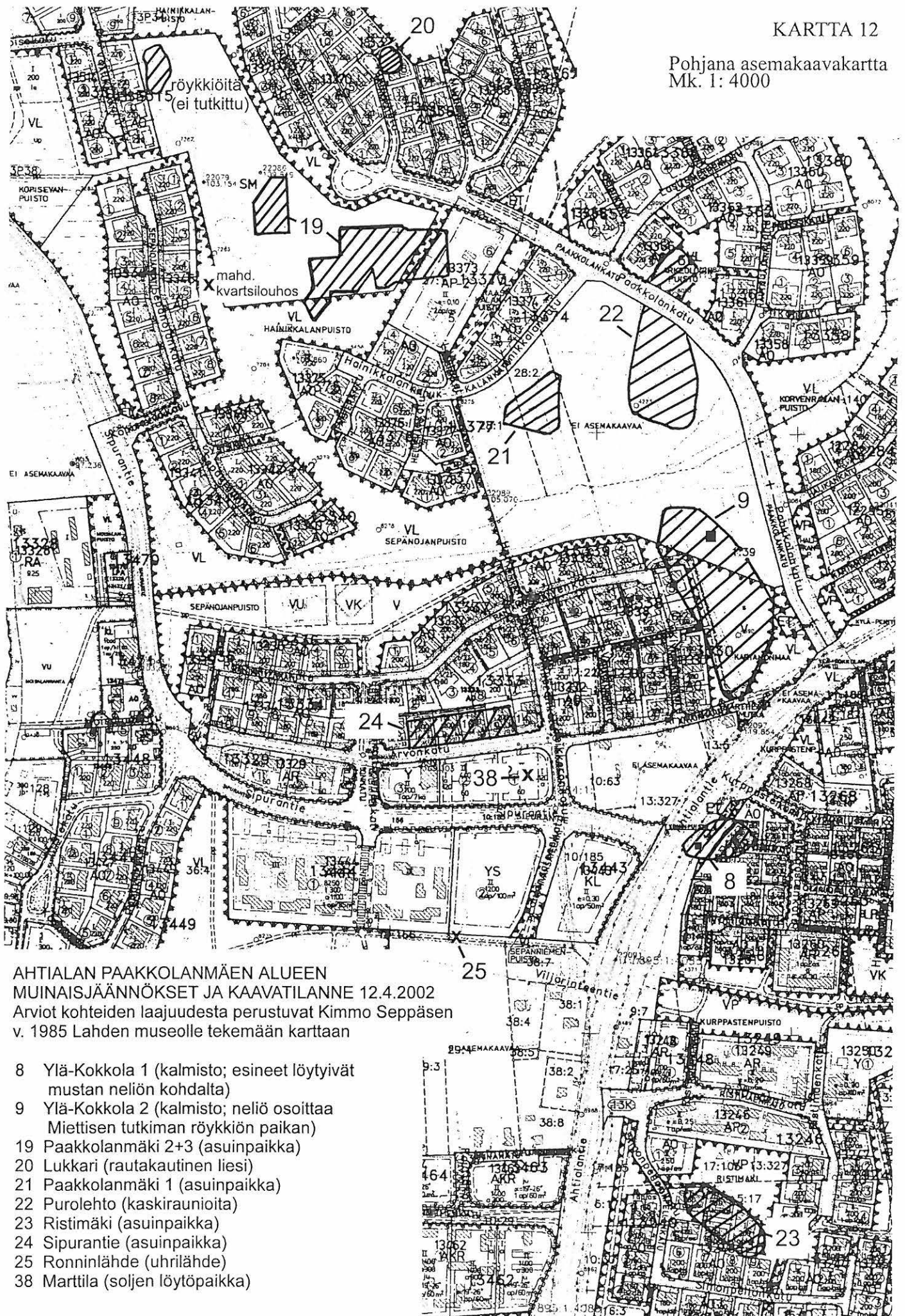
Ote peruskartasta 3111 06 AHTIALA (1998), Mk. 1:20 000



- |   |  |
|---|--|
| 8 Ylä-Kokkola 1, rautakautinen kalmisto           | 22 Purolehto, keskiaikaisia kaskiraunioita   |
| 9 Ylä-Kokkola 2, rautakautinen kalmisto           | 23 Ristimäki, rautakautinen asuinpaikka      |
| 10 Alasenjärvi, kivikautinen asuinpaikka          | 24 Sipurantie, rautakautinen asuinpaikka     |
| 12 Herrasmanni, ajoittamaton uhrikivi             | 25 Ronninlähde, ajoittamaton uhrilähde       |
| 19 Paakkolanmäki 2 + 3, rautakautinen asuinpaikka | 37 Maamieskoulu, lasimassahelmen löytöpaikka |
| 20 Lukkari, rautakautinen asuinpaikka             | 38 Marttila, kupurasoljen löytöpaikka        |
| 21 Paakkolanmäki 1, rautakautinen asuinpaikka     | 45 Viuha, historiallisen ajan kiviaita       |

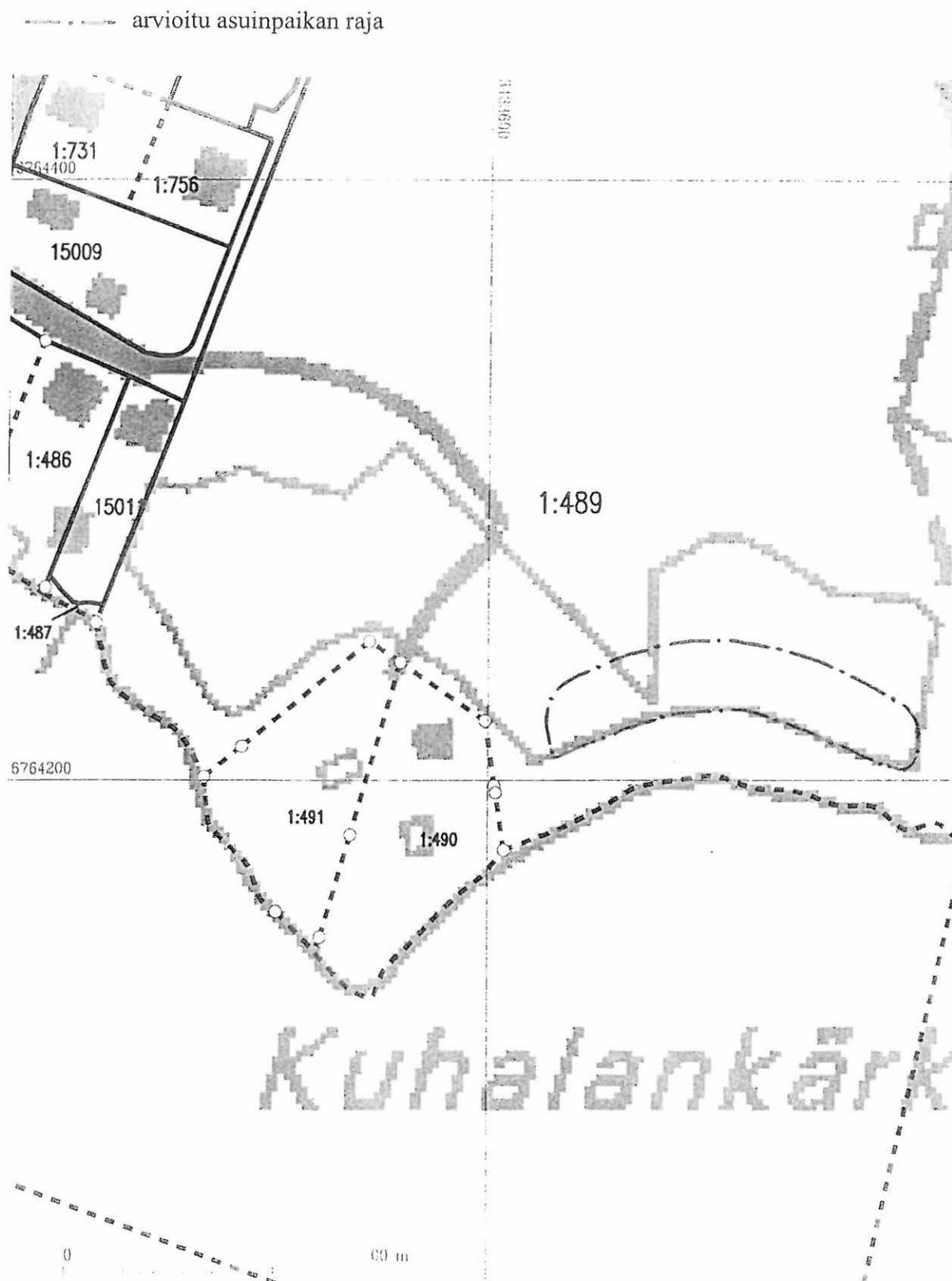






Ote rekisterikartasta 311106A4 1:2000 (Copyright Maanmittauslaitos, 2001)

**Kuhalankärki [26], kivikautinen asuinpaikka**

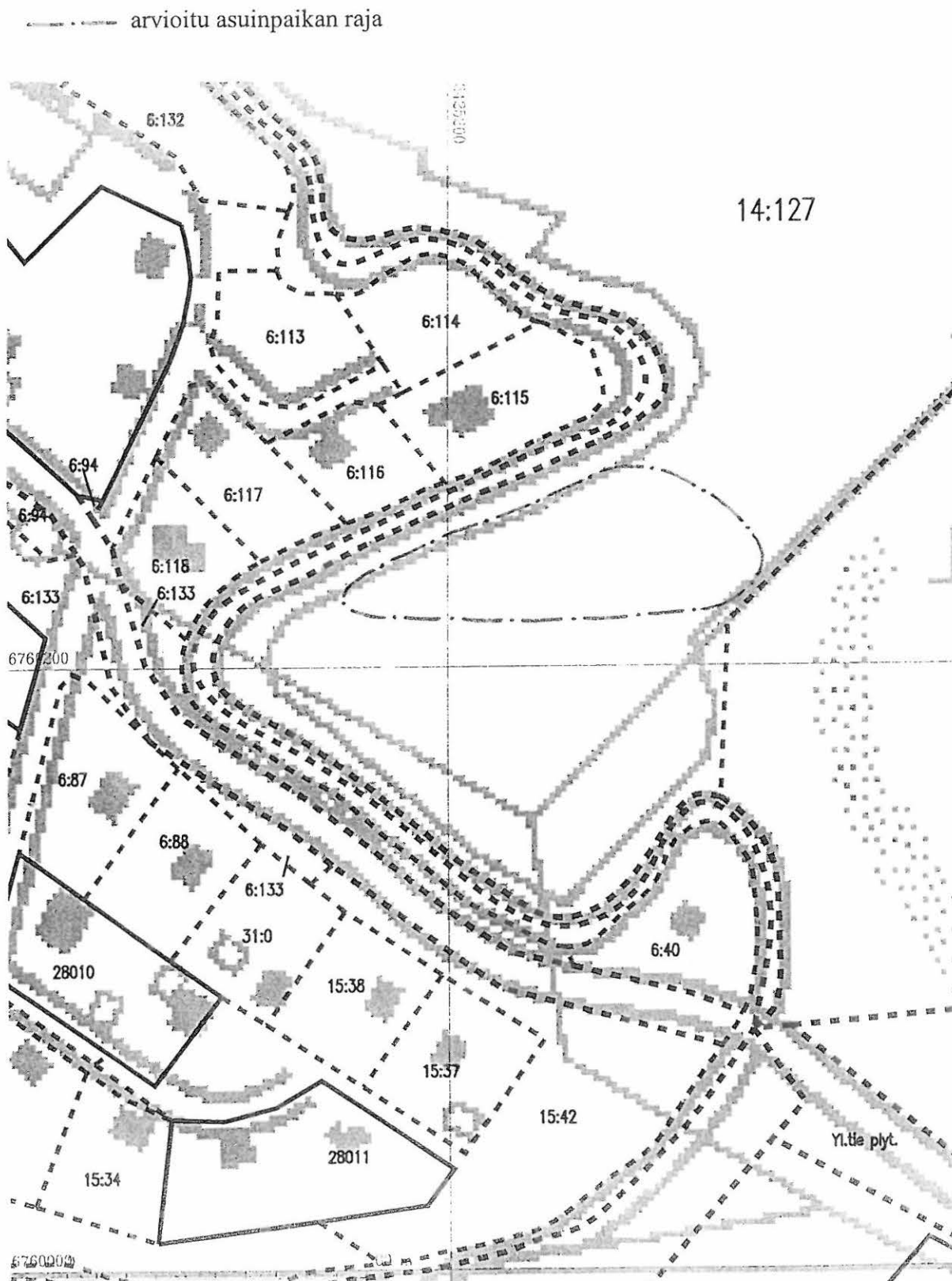




LAHTI  
ARKEOLOGINEN TÄYDENNYSINVENTOINTI

Ote rekisterikartasta 311102D2, 311103C1 1:2000 (Copyright Maanmittauslaitos, 2001)

## Oksasenalue [27], kivikautinen asuinpaikka



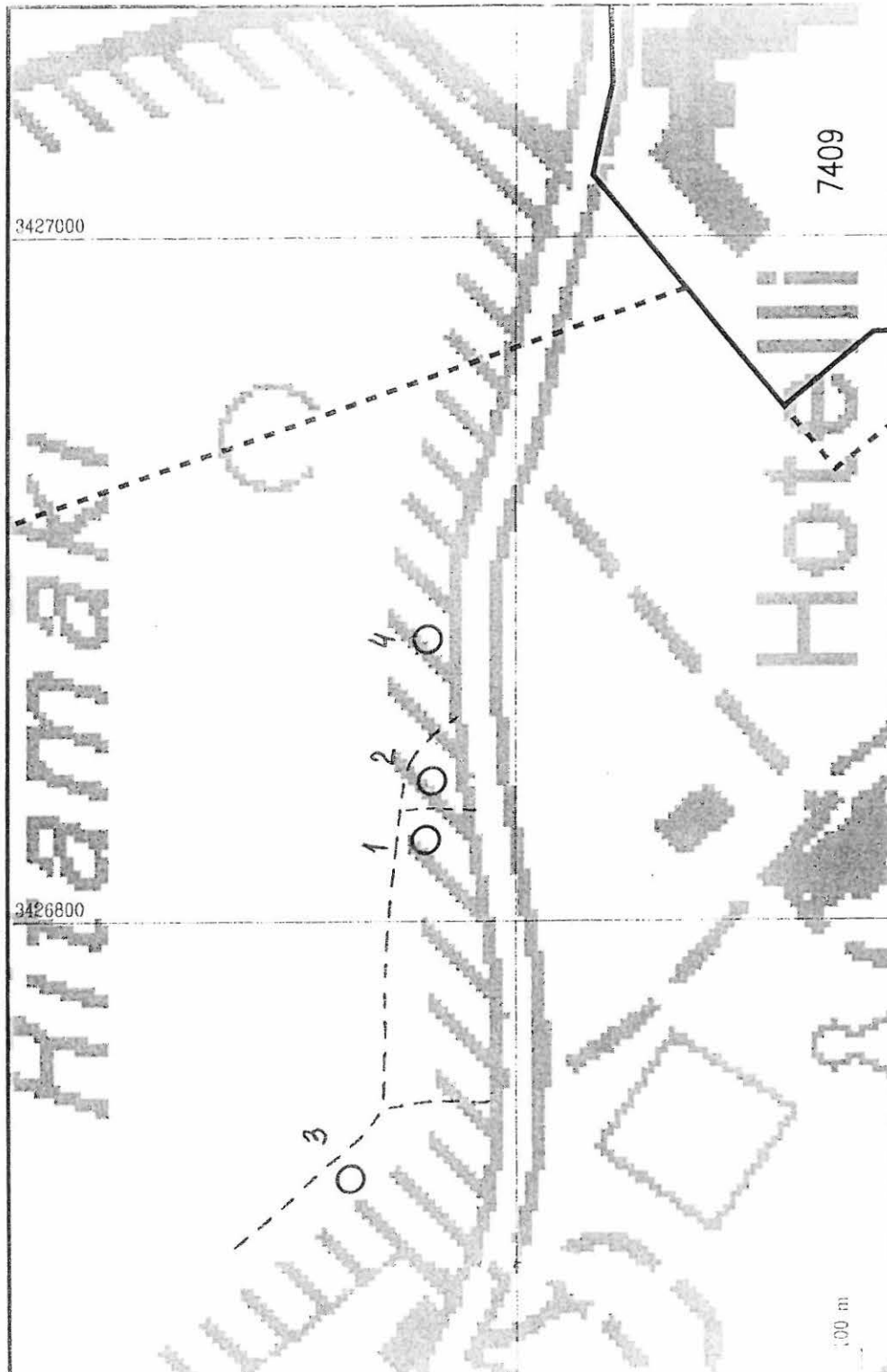


LAHTI  
ARKEOLOGINEN TÄYDENNYSINVENTOINTI

Ote rekisterikartasta 1:2000

Ritamäki [46], historiallisen ajan röykkiöitä

○ röykkiön arvioitu sijainti ja numero



Harmaalla tai värillä esitetyt taustatiedot vain viitteellisiä  
(tietojen alkuperä maastokartta 1:20000)  
Copyright Maanmittauslaitos, 2001

KARTTAOTE  
311103D2  
Ritamäki



LAHDEN ESIHISTORIALLISET KOHTEET

Pohjakarttana ote topografisesta kartasta 3111 LAHTI (1998) Mk. 1:50 000.

● Kiinteä muinaisjäännös

⊗ Irtolöytö

