

INVENTOINTI LAITILAN SOUKAISTEN KYLÄSSÄ
KESÄKUUSSA 1982

Katriina Sala ja Maarit Virkkunen

Peruskarttalehti: II3I II Laitila I:20 000
painettu Helsingissä 1968

Löydöt: TYA 22I:I - 18

Negatiivit: TYA 6I04 - 6I10

Inventointilomakkeet: I - 28

Peruskartta 1:20 000

212

213

214

215

557
Nok = -10°

538

Nok = +77°
539

540

6 760

67 71

6 755

67 70

6 758

67 69

67 68

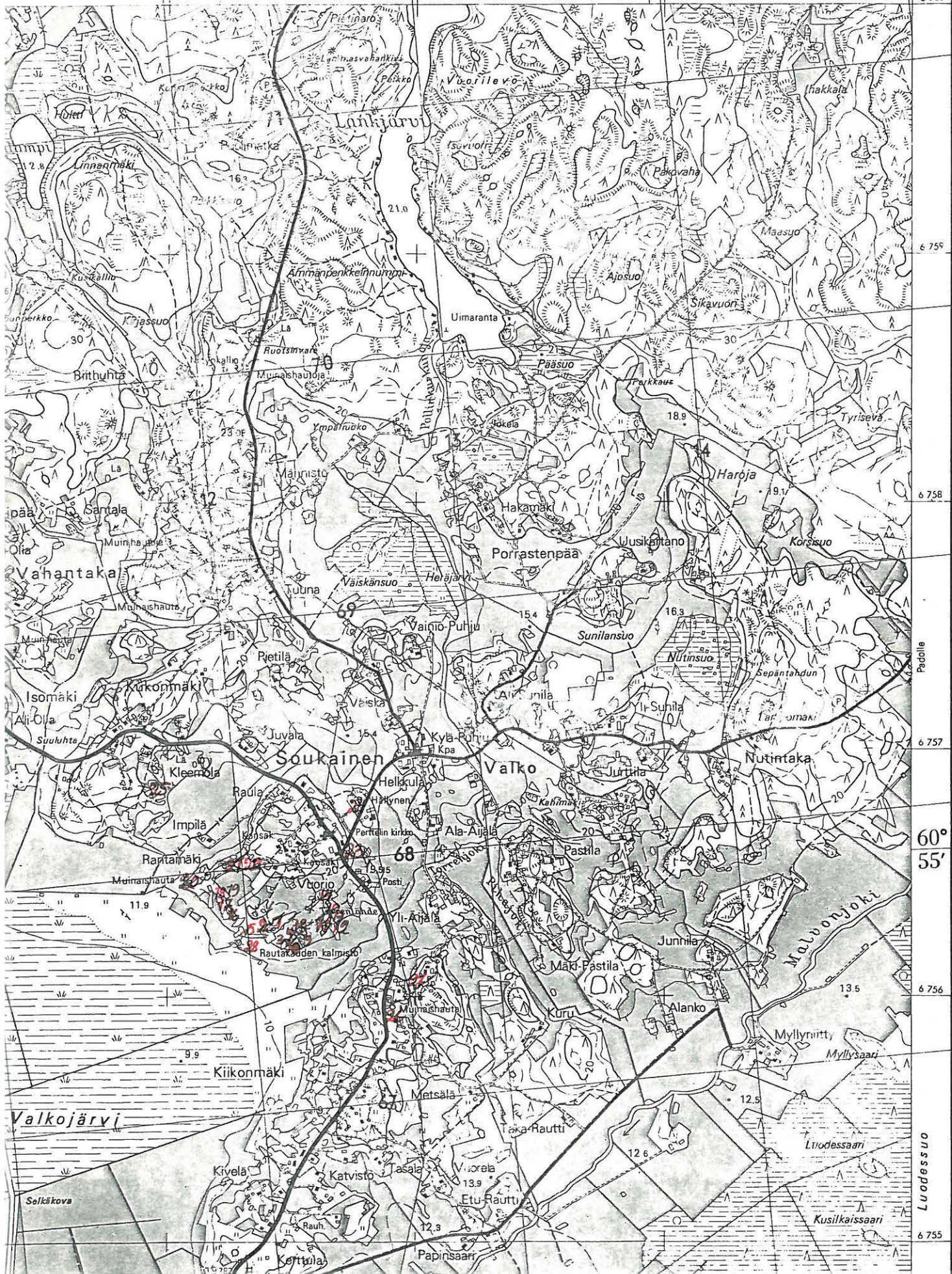
60°

55'

67 67

Luodessuo

6 755



SISÄLLYSLUETTELO

1. JOHDANTO
2. TYÖSELOSTUS
3. SUULLISTA TRADITIOTA
4. YHTEENVETO
5. LÖYTÖLUETTELO
6. INVENTOINTILOMAKKEET I - 28
 1. Savemäen kalmisto - Vuorela III
 2. raunio - Katajamäki
 3. raunio - Vuorela III
 4. raunio - Vuorela III
 5. raunio - Vuorela III
 6. nokikerros - Vuorela III
 7. raunio - Pehka
 8. raunio - Pehka
 9. raunio - Pehka
 10. kivilatomus - Vuorio
 11. maansekainen kumpu - Koulumaa
 12. kivikko - Koulumaa
 13. raunio - Koulumaa
 14. kumpareita - Haapasaari
 15. kivilatomus - Katajamäki
 16. raunio - Vuorela II
 17. kiviröykkiö - Vuorela II
 18. raunio - Vuorela II
 19. kivikko - Vuorela II
 20. kivilatomus - Rantamäki
 21. raunio - Takamäki II
 22. raunio - Takamäki
 23. 2 rauniota - Myllymäki
 24. polttokenttäkalmisto - Kuivala
 25. 3 rauniota - Kleemola
 26. raunio - Almi
 27. hautaraunio - Haapaniemi
 28. keramiikan löytöpaikka - Vuorela III/Katajamäki

LIITTEET

Valokuvat

Kartat: Soukaisten yleiskartta
Savemäen kalmiston kartta

I. JOHDANTO

Kesällä 1982 1.6-15.6 suoritettiin Laitilassa Soukaisten kylässä arkeologinen inventointi. Laitilan kunnan kulttuurilautakunta oli myöntänyt Turun yliopistolle työtä varten 6000 mk:n määrärahan. Yliopiston tarkoituksena olisi ollut kaivausten suorittaminen, mutta määrärahan pienuuden vuoksi päädyttiin inventointiin. Kyseisellä rahasummalla ei kaivauksia olisi pystytty rahoittamaan. Inventointityö annettiin kahden arkeologian opiskelijan, hum.kand. Katriina Salan ja fil.yo. Maarit Virkkusen, tehtäväksi.

Suoritetussa inventoinnissa oli tarkoituksena etsiä Soukaisten alueelta mahdollisia rautakautisia asuinpaikkoja. Tämän lisäksi tehtävään kuului ennestään tunnettujen hautojen tai kalmistojen tarkistaminen sekä uusien hautojen etsiminen.

2. TYÖSELOSTUS

Esihistoriallisten muinaisjäännösten inventoinnin tarkoituksena on selvittää alueen kaikki esihistorialliset tai sellaisiksi luokiteltavat kohteet. Löytöpaikat tarkistetaan maastossa, merkitään kartalle ja niiden omistussuhteet selvitetään.

Työ aloitettiin tutustumalla arkisto- ja kirjallisiin lähteisiin. Tutkittiin tri Theodor Schwindtin inventointikertomusta ajalta 1895-1898, FM Anna-Liisa Hirviluodon in-

ventointikertomusta vuodelta 1955 sekä FK Sirkku Pihlmanin Laitilan Soukaisten Savemäen kaivauskertomusta vuodelta 1978. Ennen varsinaista kenttätöitä perehdyttiin myös prof. Ella Kivikosken kirjoittamaan Laitilan esihistoriaan (Laitilan historia I) ja tutkittiin Soukaisten karttoja.

Tutkimusalue rajoittui maastossa Soukaisten kylän eteläisiin osiin, kansakoulun ympäristöön ja entisen Valkojärven rannoille. Peruskartassa n:o II3I II alue rajoittui koordinaattien $x=6756-6757$ ja $y=537-538$ välille.

Asuinpaikkoja ja hautoja etsittiin tarkastelemalla maastoa silmämääräisesti sekä koekuoppia kaivamalla. Koekuoppien teko jäi suhteellisen vähäiseksi. Tähän oli syynä inventoinnin ajoittuminen kesäkuuhun: pelloilla kasvoi vilja ja ojissa runsaasti heinää ja nokkosta. Viljankasvu häytti inventointia myös siten, että pellot jäivät tarkistamatta ja että peltojen keskellä oleville pienille viljelemättömille saarekkeille pääsy vaikeutui, joissakin tapauksissa jäivät pienet saarekkeet kokonaan tarkistamatta. Asuinpaikkojen etsimistyössä keskityttiinkin lähinnä peltonreunojen ja vasta kaivettujen ojien tutkimiseen.

Korkean heinikon lisäksi inventointia häytti maaston kivisyys. Aivan kaikkia kivikasoja ei inventoitu, selvät peltorauniot jätettiin huomiotta. Mikään ei tietenkään estä sitä, etteikö peltoraunioiden alla olisi mahdollisesti rautakautisia hautoja.

Soukaisten alueella tunnetut rautakautiset haudat ovat

suurelta osalta maanpäällisiä raunioita tai kumpuja. Tähän mennessä on löydetty I polttokenttäkalmisto (Kuivala 1960), eikä myöhemmän rautakauden ruumishautojakaan tunneta. Rautakautiset haudat sijoittuvat Soukaisten kansakoulun ympäristöön, entisen Valkojärven koillisrannalle.

Tutkimusta auttoi paikallisen väestön erittäin ystävällinen suhtautuminen ja ilmeinen kiinnostus muinaisjäännöksiä kohtaan.

3. SUULLISTA TRADITIOTA

Keskusteluissa paikallisten asukkaiden kanssa ei tullut ilmi paljoakaan paikkakunnan menneisyyttä valaisevaa tietoa.

Vanhaemäntä Taimi Hällynen kertoi Soukaisten nimen tulleen kapeasta harjanteesta, joka pisti entiseen merenlahteen. Soukaisten kylän keskusta on hänen mukaansa aikoinaan sijainnut sillä kumpareella, jolla nykyisin ovat Hällysten talot. Kylän talot olivat rakennetut ympyrän muotoon niin, että katolta toiselle saattoi kävellä. Edelleen Hällysten mailta löytyy esim. savipiipun katkelmia. 1800-luvun kuluessa talot siirrettiin muualle (mm. Mikolan talo nykyiselle paikalleen) vain Hällysen talo, joka on rakennettu v. 1840, jäi paikoilleen.

Laitilasta Raumalle vievän tien oikealla puolella sijaitsevalle kumpareelle, nykyisen postin taakse on Taimi

Hällyksen kertoman mukaan haudattu sotilaita aseineen. Syksyisin haudasta nousee outoa valoa.

Paikannimiä tarkastellessamme huomiomme kiintyi mm. Torrenlähteeseen. Torrenlähde sijaitsee lähellä Laitila-Rauma -tietä, tien vasemmalla puolella Laitilan keskustasta tultaessa. Kun tiedustelimme lähteestä maanviljelijä August Nurmelta, hän ei osannut mainita muuta selitystä, kuin että kaivohan se Torrenlähde on.

Savemäen lähellä sijaitsevaan suureen Koukasten kiveen (kuva TYA 6110) liittyy vanhoja uskomuksia. Ks. Hirviluodon inventointikertomus v. 1955 .

4. YHTEENVETO

Laitilan kunnan Soukaisten kylän rautakautiset haudat sijaitsevat peltoaukeasta kohoavilla saarekkeilla. Valtaosa rautakautisista kalmistoista sijaitsee pohjoiseen aukeavana kaarena nykyisen kylän keskustan ympärillä, entisen Valkojärven koillisrannalla.

Muinaisjäännösten kunto on yleisesti ottaen hyvä. Savemäellä sijaitsevat haudat ovat kunnostetut, Savemäellähän on Laitilan kunnan suunnittelema ns. kulttuuripolku. Pääosaltaan muutkin rauniot ovat hyvässä kunnossa, tosin runsaan kasvillisuuden peitossa. Sen sijaan Rantamäen talon maalla sijaitsevat, peruskartallakin muinaisjäännösmerkillä varustetut muinaisjäännökset on lähes tuhottu.

Kivilatomuksen päälle on kasattu rautaromua, mm. kaksi vanhaa autoa. Hirviluodon inventointikertomuksessaan v. 1955 mainitsema hiekkakuoppa, jossa hän havaitsi nokikerroksen, on sekin romun peitossa.

Lisäksi on mainittava, että Savemäen kalmiston kaakkoispuolella olevalla saarekkeella (rauniot n:ot 7 - 9) on hautaraunioiden viereen ja osittain niiden päälle on kasattu lautapinoja sekä pinojen suojaksi levitetty muoveja (rakennustarvikkeita ?).

Asuinpaikkojen etsimistyössä keskityttiin pellonreunojen ja ojien tarkastelemiseen. Ja kuten edellä on jo mainittu, maasto oli vuodenajasta johtuen tiheän kasvillisuuden peitossa. Tämä seikka vaikeutti inventointia.

Muinaisjäännös n:o 6:ssa, ojan seinämässä olevassa nokikerroksessa, ei tarkasteltaessa havaittu esimerkiksi keramiikkaa tai palanutta luuta. Nokikerros saattaa viitata mahdollisen asuinpaikan olemassa oloon.

1970-luvun alussa löytyi rautakautisia keramiikan paloja tilojen I³² ja I³³ rajalta. Keramiikan löytöpaikkaa vuonna 1978 tutkinut FK Sirkku Pihlman ei kaivauskertomuksensa mukaan (kertomukseen sisältyy Soukaisten kansakoulun ympäristön muinaisjäännösten inventointi) havainnut löytöpaikalla kulttuurimerkkejä.

Muinaisjäännös n:o 24, Hällysten talon (Kuivala), kasvimaasta löytynyt rautakautinen keramiikkaa liittyy mah-

dollisesti paikalla sijainneeseen, nyt jo osittain tuhoutuneeseen, polttokenttäkalmistoon. Kasvimaasta löytyneen keramiikan lisäksi Hällysten talon viereiseltä pellonreunamalta löytyi pari koristeetonta keramiikan palasta, ne voivat olla osoituksena asuinpaikasta, mutta keramiikka saattaa liittyä myös polttokenttäkalmistoon.

Maaliskuun 25. päivänä 1983

Katriina Sala

Katriina Sala

Maarit Virkkunen

Maarit Virkkunen

00 Kohde kalmisto	01 Ajoitus
02 Kunta Laitila	03 Kylä Soukainen
04 Kylänosa	05 Tila/tontti Vuorela III
06 RN:o I32	07 Maastokohdan nimi Savemäki
08 Omistaja, vuokraaja, osoite	August Nurmi, Teuvo Terho
09 Opas	Soukaistentie 2 23840 Soukainen
10 Karttalehti II3I II	11 x = 6756 28 -
12 Koordinaattien selitykset	y = 537 42 -
	z = 17,5 - 20 -
13 Kuvaus (rakenne, koko, pinta-ala, kusto, maaperä, kasvillisuus, topografia, mu. ympäristö, säilymisedellytykset, löytöhistoria)	
<p>Savemäellä olevia hautoja ei tässä inventointikertomuksessa tulla tarkemmin käsittelemään. Kalmisto on kunnostettu ja siellä sijaitsee Laitilan kunnan järjestämä ns. kulttuuripolku. Savemäellä on useita kiveyksiä: pyöreä röykkiö, sen koillispuolella kaksi vierekkäistä, suorakaiteen muotoista tarhaa sekä jo mainitun pyöreän röykkiön lounaispuolella nelikulmainen latomus. Edellisten lisäksi lähempänä pellonreunaa, saarekkeen länsirinteessä on kiviraunio. Peruskartassa Savemäki on merkitty muinaisjäännösmerkillä. Inventointikertomuksen liitteenä on Savemäen kartta, joka on FK Sirkku Pihlmanin kaivauskertomuksesta v. 1978.</p>	
14 Kuvaus jatkuu kiintöpuolella	<input type="checkbox"/>
15 Kaivaukset Kivikoski 1953, 1955, Pihlman 1978	
16 Löytönumerot KM I3280 : I - 2 , I3840 : I - 18 TYA II7 : I - 239	
17 Inventoinnit Hirviluoto 1955 n:o I28, Pihlman 1978	
18 Tarkastukset	
19 Tark.pvm I.6.1982	20 Valok. filmi n:o kuvat n: TYA 6104,
21 Huom.	6105

00 Kohde raunio	01 Ajatus
02 Kunta Laitila	03 Kylä Soukainen
04 Kylänosa	05 Tila/tontti Katajamäki
06 RN:o I33	07 Maastokohdan nimi
08 Omistaja, vuokranaja, osoite	Martti Laine Perttelintie I Laitila
09 Opas	
10 Karttalehti II3I II	11 x = 6756 30 -
12 Koordinaattien selitykset	y = 537 39 -
	z = 17,5 -
13 Kuvaus (rakenne, koko, pinta-ala, kunto, maaperä, kasvillisuus, topografia, muu ympäristö, säilymisedellytykset, löytöhistoria)	
<p>Savemäen kalmiston luoteispuolella on aivan pellon laidassa suuren kiven kupeeseen kasattu raunio, joka on kooltaan 4,4 x 3,1 m . Raunion päällä on kumollaan suurehko, nelisivuinen kivi. Raunioon on mahdollisesti heitetty kiviä pellosta. Mahdollinen peltoraunio.</p> <p>Raunio on merkitty inventointikertomuksen liitteenä olevaan Savemäen kalmiston karttaan.</p>	
14 Kuvaus jatkuu kiintöpuolella	<input type="checkbox"/>
15 Kaivaukset	
16 Löytönumerot	
17 Inventoinnit Pihlman 1978 n:o II	
18 Tarkastukset	
19 Tark.pvm I.6.1982	20 Valok. filmi n:o kuvat n:oTYA 6106
21 Huom.	

00 Kohde raunio	01 Ajoitus
02 Kunta Laitila	03 Kylä Soukainen
04 Kylänosa	05 Tila/tontti Vuorela III
06 RII:n \pm 32	07 Maastokohdan nimi
08 Omistaja, vuokraaja, osoite	August Nurmi, Teuvo Terho Soukaistentie 2 23840 Soukainen
09 Opas	
10 Karttalehti	11 x = 6756 25 -
12 Koordinaattien selitykset	y = 537 52 -
	z = 17.5 -
13 Kuvaus (rakenne, koko, pinta-ala, kunto, maaperä, kasvillisuus, topografia, muu ympäristö, säilyminen, löydetykset, löytöhistoria)	
<p>Savemäen itäpuolella olevalla viljelemättömällä saarekkeella, joka on merkitty peruskarttaan muinaisjäännösmerkillä, voidaan havaita kolme hautarauniota (vrt. Hirviluoto n:ot I24 - I26).</p> <p>Kiviraunio n:o 3 on ladottu isoista ja kulmikkaista kivistä. Raunio on matala ja on suuruudeltaan 9,5 x 6 m .</p>	
14 Kuvaus jatkuu kääntöpuolella	<input type="checkbox"/>
15 Kaivaukset	
16 Löytönumerot	
17 Inventoinnit	Hirviluoto 1955, Pihlman 1978 n:o I2
18 Tarkastukset	
19 Tark.pvm 2.6.1982	20 Valok. filmi n:o kuvat n:o
21 Huom.	

00 Kohde raunio	01 Ajoitus
02 Kunta Laitila	03 Kylä Soukainen
04 Kylänosa	05 Tilo/toimittaja Vuorela III
06 RH:o I32	07 Maastokohdan nimi
08 Omistaja, vuokraaja, osoite	August Nurmi, Teuvo Terho
09 Opas	Soukaistentie 2 23840 Soukainen
10 Karttalehti II3I II	11 x = 6756 25 -
12 Koordinaattien selitykset	y = 537 52 -
	z = 17,5 -
13 Kuvaus (rakenne, koko, pinta-ala, kunto, maaperä, kasvillisuus, topografia, muu ympäristö, säilymisedellytykset, löytöhistoria)	
<p>Hautaraunio sijaitsee koilliseen edellisestä haudasta ^{n:o3}. Raunio on ladottu pyöreähköistä kivistä, eikä se kohoa paljon maanpintaa korkeammalla. Kiviröykkiötä kiertää isommista kivistä tehty reuna- nakiveys. Raunion halkaisija on n. 10 m .</p>	
14 Kuvaus jatkuu kääntöpuolella	<input type="checkbox"/>
15 Kaivaukset	
16 Löytönumerot	
17 Inventoinnit	Hirviluoto 1955, Pihlman 1978 n:o I3
18 Tarkastukset	
19 Tark.pvm 2.6.1982	20 Valok. Filmi n:o kuvat n:o
21 Muon.	

00 Kohde raunio	01 Ajoitus
02 Kunta Laitila	03 Kylä Soukainen
04 Kylänosa	05 Tila/tontti Vuorela III
06 RI:o I32	07 Maastokohdan nimi
08 Omistaja, vuokraaja, osoite	August Nurmi, Teuvo Terho
09 Opas	Soukaistentie 2 23840 Soukainen
10 Karttalehti II3I II	11 x = 6756 25 -
12 Koordinaattien selitykset	y = 537 52 -
	z = 17,5 -
13 Kuvaus (rakenne, koko, pinta-ala, kunto, maaperä, kasvillisuus, topografia, muu ympäristö, säilymis- edellytykset, löytöhistoria)	
Edelleen samalla saarekkeella kahden viimeksi mainitun hautarau- nion ^{n:o 3 ja 4} kanssa on edellisestä etelään sijoittuva matala kiviraunio.	
Raunio on silmäkivellinen ja sen suuruus on 10 x 11 m .	
14 Kuvaus jatkuu kiintöpuolella	<input type="checkbox"/>
15 Kaivaukset	
16 Löytönumerot	
17 Inventoinnit	Hirviluoto 1955, Pihlman 1978 n:o I4
18 Tarkastukset	
19 Tark.pvm 2.6.1982	20 Valok. filmi n:o kuvat n:o
21 Muu.	

00 Kohde nokikrs ojan seinämässä	01 Ajoitus
02 Kunta Laitila	03 Kylä Soukainen
04 Kylänosa	05 Tila/tontti Vuorela III
06 III:o I32	07 Maastokohdan nimi
08 Omistaja, vuokraaja, osoite	August Nurmi, Teuvo Terho Soukaistentie 2 23840 Soukainen
09 Opas	
10 Karttalehti II3I II	11 x = 6756 22 -
12 Koordinanttien selitykset	y = 537 52 -
	z = 15 - 17,5 -
13 Kuvaus (rakenne, koko, pinta-ala, kunto, maaperä, kasvillisuus, topografia, muu ympäristö, edellytykset, löytöhistoria)	
<p>Samalla saarekkeella edellisten hautaraunioiden (n:ot 3,4,5) kanssa, raunioiden lähellä, sijaitsee oja, jossa havaittiin n. 10 - 25 cm:n paksuinen nokikerros. Oja kulkee pellon ja saarekkeen välissä, raunioiden n:ot 3 - 5 kaakkoispuolella.</p> <p>Nokikerros ei ole yhtäjaksoinen, vaan nokea on havaittavissa vaihtelevan suuruisina alueina ojassa n. 20 - 30 cm nykyisen maanpinnan alapuolella. Nokikerrosta on sekä saarekkeen että pellon puolella.</p>	
14 Kuvaus jatkuu kääntöpuolella	<input type="checkbox"/>
15 Kaivaukset	
16 Löytönumerot	
17 Inventoinnit	
18 Tarkastukset	
19 Tark.pvm 8.6.1982	20 Valok. filmi n:o kuvat n:o TYA 6107,
21 Huom.	6108

00 Kohde raunio	01 Ajoitus
02 Kunta Laitila	03 Kylä Soukainen
04 Kylänosa	05 Tila/tonkki Pehka
06 RN:o 419	07 Maastokohdan nimi
08 Omistaja, vuokranja, osoite	Jalmari Haapala 23840 Soukainen
09 Opas	
10 Karttalehti II3I II	11 x = 6756 25 - y = 537 55 - z = 17,5 -
12 Koordinaattien selitykset Kaikilla tällä samalla saarekkeel- la sijaitsevilla raunioilla koor- dinaatit ovat samat.	13 Kuvaus (rakenne, koko, pinta- ala, kunto, maaperä, kasvillisuus, topografia, muu ympäristö, säily- misedellytykset, löytöhistoria)
<p style="text-align: right;"><i>koillis</i></p> <p>Käsiteltävänä oleva saareke sijaitsee edellisen saarekkeen kaakkois- puolella. Saareke on kalliopohjainen ja sillä voidaan havaita kolme hautarauniota. Saarekkeella oli osittain hautojen päälle pinottu lautakasoja sekä pinojen suojaksi heitettyjä muoveja, jotka häittäsivät alueen tarkistusta.</p> <p>Raunio n:o 7 on varustettu rauhoitusmerkillä. Raunio on matala ja halkaisijaltaan se on 12 - 13 m .</p>	
14 Kuvaus jatkuu kiintöpuolella	<input type="checkbox"/>
15 Kaivaukset	
16 Löytönumerot	
17 Inventoinnit Hirviluoto 1955 n:o I23, Pihlman 1978 n:o I6	
18 Tarkastukset	
19 Tark.pvm 2.6.1982	20 Valok. filmi n:o kuvat n:o
21 Huom.	

00 Kohde raunio/kivikko	01 Ajoitus
02 Kunta Laitila	03 Kylä Soukainen
04 Kylänosa	05 Tila/tontti Pehka
06 RI:o 4I9	07 Maastokohdan nimi
08 Omistaja, vuokraaja, osoite	Jalmari Haapala 23840 Soukainen
09 Opas	
10 Karttalehti II3I II	11 x = 6756 25 --
12 Koordinaattien selitykset	y = 537 55 --
	z = 17,5 --
13 Kuvaus (rakenne, koko, pinta-ala, kunto, maaperä, kasvillisuus, topografia, muu ympäristö, säilymisedellytykset, löytöhistoria)	
<p>Edellisen Raunion ^{n:o 7} vieressä, sen pohjoispuolella voidaan erottaa tiivistä muutaman metrin laajuista kivikkoa. Kivikko sijaitsee aivan pellon laidassa ja se saattaa liittyä edelliseen (n:o 7) kiviraunioon.</p>	
14 Kuvaus jatkuu kääntöpuolella	<input type="checkbox"/>
15 Kaivaukset	
16 Löytönumerot	
17 Inventoinnit	Hirviluoto 1955 , Pihlman 1978 n:o 17
18 Tarkastukset	
19 Tark.pvm 2.6.1982	20 Valok. filmi n:o kuvat n:o
21 Huom.	

00 Kohde raunio	01 Ajoitus
02 Kunta Laitila	03 Kylä Soukainen
04 Kylänosa	05 Tila/tontti Pehka
06 RII:o 4 ^{I9}	07 Maastokohdan nimi
08 Omistaja, vuokranja, osoite	Jalmari Haapala 23840 Soukainen
09 Opas	
10 Karttalehti II3I II	11 x = 6756 25 -
12 Koordinaattien selitykset	y = 537 55 - z = 17,5 -
13 Kuvaus (rakenne, koko, pinta-ala, kusto, maaperä, kasvillisuus, topografia, muu ympäristö, säilymisedellytykset, löytöhistoria)	
<p>Vielä samalla saarekkeella, saarekkeen kaakkoislaidalla on matala raunio, jossa kivet ovat ohuena kerroksena. Raunion halkaisija on 6,5 x 5,5 m .</p>	
14 Kuvaus jatkuu kiintöpuolella	<input type="checkbox"/>
15 Kaivaukset	
16 Löytönumerot	
17 Inventoinnit Hirviluoto 1955, Pihlman 1978 n:o I5	
18 Tarkastukset	
19 Tark.pvm 2.6.1982	20 Valok. filmi n:o kuvat n:o
21 Huom.	

00 Kohde kivilatomus	01 Ajoitus
02 Kunta Laitila	03 Kylä Soukainen
04 Kylänosa	05 Til./tontti Vuorio
06 RN:o 458	07 Maastokohdan nimi
08 Omistaja, vuokraaja, osoite	
09 Opas	
10 Karttalehti II3I II	11 x = 6756 34 -
12 Koordinattien selitykset	y = 537 65 -
	z = 17,5 -
13 Kuvaus (rakenne, koko, pinta-ala, kunto, maaperä, kasvillisuus, topografia, muu ympäristö, säilymisedellytykset, löytöhistoria)	
<p>Peltoteiden risteyksessä on matala kivilatomus, jota peittää tiivis turve. Latomuksessa, jonka halkaisija on n. 4 m ja joka on 30 cm korkea, on havaittavissa reunakiveystä. Kyseessä on mahdollinen peltoraunio. Hirviluodon mukaan kyseessä saattaa myös olla vanha miilun pohja.</p>	
14 Kuvaus jatkuu kiintöpuolella	<input type="checkbox"/>
15 Kaivaukset	
16 Löytönumerot	
17 Inventoinnit Hirviluoto 1955 n:o I27, Pihlman 1978 n:o I8	
18 Tarkastukset	
19 Tark.pvm 2.6.1982	20 Valok. filmi n:o kuvat n:o
21 Huom.	

Inventointilomake	Turun yliopisto Arkeologian osasto	II
-------------------	------------------------------------	----

00 Kohde maansekainen kumpu	01 Ajoitus
02 Kunta Laitila	03 Kyliä Soukainen
04 Kylänosa	05 Tila/tahti Koulumaa
06 Kiv: 4 ⁵⁹	07 Maastokohdan nimi
08 Omistaja, vuokraaja, osoite Matti Haapaniemi Perttelintie I Laitila	
09 Opas	
10 Karttalehti II3I II	11 x = 6756 30 -
12 Koordinaattien selitykset	y = 537 65 -
	z = 17,5 -
13 Kuvaus (rakenne, koko, pinta-ala, kunto, maaperä, kasvillisuus, topografia, muu ympäristö, säilymis- misedellytykset, löytöhistoria)	
<p>Peltoteiden risteyksen eteläpuolella olevalla saarekkeella on kiven ja maansekainen kumpu, jonka suuruus on 3,7 x 4,0 m ja korkeus 80 cm .</p>	
14 Kuvaus jatkuu kintöpuolella	<input type="checkbox"/>
15 Kaivaukset	
16 Löytönumerot	
17 Inventoinnit Hirviluoto 1955	Pihlman 1978 n:o I9
18 Parhastukset	
19 Parh.pvm 2.6.1982	20 Valok. filmi n:o kuvat n:o
21 Huom.	

00 Kohde kivikko	01 Ajatus
02 Kunta Laitila	03 Kyli Soukainen
04 Kylänosa	05 Tila/tontti Koulumaa
06 KII:o 459	07 Maastokohtaan nimi
08 Omistaja, vuokranaja, osoite	Matti Haapaniemi
09 Opas	Perttelintie I Laitila
10 Karttalehti II3I II	11 x = 6756 30 --
12 Koordinaattien selitykset	y = 537 66 --
	z = 17.5 --
13 Kuvaus (näkemme, korke, pinta-ala, kunto, maaperä, kasvillisuus, topografia, muu ympäristö, säilymisedellytykset, löytöhistoria)	
<p>Peltoteiden risteyksen eteläpuolella, samalla saarekkeella kuin edellinen kiven- ja maansekainen kumpare on laaja kivikko.</p> <p>Suuruudeltaan kivien peittämä alue on n. II x 7 m . Kivikossa kasvaa pensaikkoa, eikä siinä voitu havaita rakenteita.</p>	
14 Kuvaus jatkuu kiintöpuolella	<input type="checkbox"/>
15 Kaivaukset	
16 Löytönumerot	
17 Inventoinnit	Pihlman I978 n:o I9
18 Tarkastukset	
19 Tark.pvm 2.6.1982	20 Valok. filmi n:o kuvat n:o
21 Luon.	

00 Kohde raunio	01 Ajoitus nuorempi room. aika
02 Kunta Laitila	03 Kylä Soukainen
04 Kylänosa	05 Tila/tontti Koulumaa
06 NM:o 459	07 Maastokohtaan nimi
08 Omistaja, vuokraaja, osoite	Matti Haapaniemi Perttelintie I Laitila
09 Opas	
10 Karttalehti II3I II	11 x = 6756 32 —
12 Koordinaattien selitykset Raunio on täysin tuhottu, paikka ei maastossa näkyvissä.	y = 537 65 —
	z = I5 —
13 Kuvaus (rakennus, koko, pinta- ala, kunto, maaperä, kasvillisuus, topografia, muu ympäristö, säily- misedellytykset, löytöhistoria)	
<p>Raunio on hävitetty, vaikea paikantaa. Hirviluodon mukaan alku- peräisellä maanpinnalla oli rinnakkain kaksi arkkumaista kivi- latomusta, joihin oli tehty ruumishautaukset. Kyseinen raunio ehdittiin melkein hävittää kansakoulun viereen rakennettavan urheilukentän pohjustuksen yhteydessä ennen kuin tutkijat tuli- vat paikalle.</p>	
14 Kuvaus jatkuu kiintöpuolella <input type="checkbox"/>	
15 Kaivaukset Kivikoski 1952	
16 Löytönumerot NM I3200 : I - I4, I3279 : I - 42	
17 Inventoinnit Hirviluoto 1955 n:o I20	
18 Tarkastukset	
19 Tark.pvm I.6.1982	20 Valok. filmi n:o kuvat n:o
21 Huom.	

00 Kohde kumpareita	01 Ajoitus
02 Kunta Laitila	03 Kylä Soukainen
04 Kylänosa	05 Tila/tontti Haapasaari
06 KI:o 4 ⁶⁰	07 Maastokohtaan nimi
08 Omistaja, vuokranja, osoite	
09 Opas	
10 Karttalehti II3I II	11 x = 6756 40 -
12 Koordinaattien selitykset	y = 537 65 -
	z = 20 -
13 Kuvaus (rakenne, koko, pinta-ala, kunto, maaperä, kasvillisuus, topografia, muu ympäristö, otitymisedellytykset, löytöhistoria)	
<p>Lehmihaassa peltoteiden risteyksen pohjoispuolella on havaittavissa korkeahkoja kumpareita, joita peittää tiivis turve.</p> <p>Lehmihaassa kasvaa pihlajia ja katajia.</p>	
14 Kuvaus jatkuu kiintöpuolella	<input type="checkbox"/>
15 Kaivaukset	
16 Löytönumerot	
17 Inventoinnit Pihlman 1978 n:o 22	
18 Tarkastukset	
19 Tark.pvm 15.6.1982	20 Valok. filmi n:o kuvat n:o
21 Huom.	

00 Kohde kivilatomus	01 Ajoitus
02 Kunta Laitila	03 Kyliä Soukainen
04 Kylänosa	05 Tila/tontti Katajamäki
06 Kiv:o I33	07 Maastokohdan nimi
08 Omistaja, vuokraaja, osoite	Martti Laine Perttelintie I Laitila
09 Opas	
10 Karttalehti II3I II	11 x = 6756 28 -
12 Koordinattien selitykset	y = 537 30 -
	z = 15 -
13 Kuvaus (rakenne, koko, pinta-ala, kanto, maaperä, kasvillisuus, topografia, muu ympäristö, säilymisedellytykset, löytöhistoria)	
<p>Lähellä entistä Valkojärven rantaa, peltojen ympäröimällä viljelemättömällä saarekkeella on havaittavissa kivilatomusta, joka on vahvan turpeen sekä muun kasvillisuuden peitossa. Latomuksen muodoista ei saanut tarkkaa kuvaa.</p>	
14 Kuvaus jatkuu kiintöpuolella	<input type="checkbox"/>
15 Kaivaukset	
16 Löytönumerot	
17 Inventoinnit	Hirviluoto 1955 n:öt I30, I29, Pihlman 1978 n:o 10
18 Tarkastukset	
19 Tark.pvm 7.6.1982	20 Valok. filmi n:o kuvat n:o
21 Huom.	

00 Kohde raunio	01 Ajoitus
02 Kunta Laitila	03 Kylä Soukainen
04 Kylänosa	05 Tila/tontti Vuorela II
06 RN:o 8 ^{I7}	07 Maastokohdan nimi
08 Omistaja, vuokraaja, osoite	August Nurmi, Teuvo Terho Soukaistentie 2 23840 Soukainen
09 Opas	
10 Karttalehti II3I II	11 x = 6756 34 -
12 Koordinaattien selitykset	y = 537 25 - z = 15 - 17,5 -
13 Kuvaus (rakenne, koko, pinta-ala, kunto, maaperä, kasvillisuus, topografia, muu ympäristö, säilymisedellytykset, löytöhistoria)	
<p>Mäntyjä kasvavassa saarekkeessa, saarekkeen koillispäässä, aivan pellon laidassa on kiviraunio, jonka halkaisija on 3 m . Raunion korkeus on n. 60 cm . Raunion keskustassa on pieniä kiviä, kun taas reunat on tehty isommista kivistä. Kiviraunion päälle on mahdollisesti heitetty kiviä pellosta, kyseessä on mahdollisesti peltoraunio.</p>	
14 Kuvaus jatkuu kiintöpuolella	<input type="checkbox"/>
15 Kaivaukset	
16 Löytönumerot	
17 Inventoinnit Pihlman 1978 n:o I	
18 Tarkastukset	
19 Sark.pvm 10.6.1982	20 Valok. filmi n:o kuvat n:o
21 Huom.	

00 Kohde laaja kiviröykkiö	01 Ajoitus
02 Kunta Laitila	03 Kylä Soukainen
04 Kylänosa	05 Tila/tontti Vuorela II
06 RI:n:o 817	07 Maastokohdan nimi
08 Omistaja, vuokraaja, osoite	August Nurmi, Teuvo Terho
09 Opa	Soukaistentie 2 23840 Soukainen
10 Karttalehti II3I II	11 x = 6756 38 -
12 Koordinaattien selitykset	y = 537 22 -
	z = 17,5 -
13 Kuvaus (rakenne, koko, pinta-ala, kuunto, maaperä, kasvillisuus, topografia, muu ympäristö, säilymisedellytykset, löytöhistoria)	
<p style="text-align: right;">n:o 16</p> <p>Samalla saarekkeella kuin edellinen kiviraunio sijaitsee kahden peltotien risteyksen eteläpuolella suuri, 13,4 x 6,4 m:n laajuinen kiviraunio. Raunion korkeus on n. 1m. Raunion sivut kulkevat peltoteiden suuntaisesti. Raunio on ladottu suurista ja teräväsärmäisistä (mahdollisesti ammutuista) kivistä. Pihlmanin mukaan raunio saattaa olla myöhäinen, mutta tavallinen peltoraunio se ei ole.</p>	
14 Kuvaus jatkuu kiintöpuolella	<input type="checkbox"/>
15 Kaivaukset	
16 Löytönumerot	
17 Inventoinnit	Pihlman 1978 n:o 2
18 Tarkastukset	
19 Tark.pvm 10.6.1982	20 Valok. filmi n:o kuvat n:o
21 Huom.	

00 Kohde raunio	01 Ajoitus
02 Kunta Laitila	03 Kyllä Soukainen
04 Kylänosa	05 Tila/tontti Vuorela II
06 RN:o 8 ¹⁷	07 Maastokohdan nimi
08 Omistaja, vuokraaja, osoite	August Nurmi, Teuvo Terho
09 Opas	Soukaistentie 2 23840 Soukainen
10 Karttalehti II3I II	11 x = 6756 37 -
12 Koordinaattien selitykset	y = 537 20 -
	z = 17,5 -
13 Kuvaus (rakenne, koko, pinta-ala, kunto, maaperä, kasvillisuus, topografia, muu ympäristö, säilymisedellytykset, löytöhistoria)	
<p>Samalla mäntyjä kasvavalla saarekkeella edellisten kiviraunioiden ^{n:o 16 ja 17} kanssa on pellon laidassa kivistä koottu, halkaisijaltaan muutaman metrin mittainen raunio, jonka koillispuolella on suurehko kivi. Mahdollinen peltoraunio.</p>	
14 Kuvaus jatkuu kääntöpuolella	<input type="checkbox"/>
15 Kaivaukset	
16 Löytönumerot	
17 Inventoinnit Pihlman 1978 n:o 3	
18 Tarkastukset	
19 Tark.pvm II.6.1982	20 Valok. filmi n:o kuvat n:o
21 Huom.	

00 Kohde kivikko	01 Ajoitus
02 Kunta Laitila	03 Kylä Soukainen
04 Kylänosa	05 Tila/tontti Vuorela II
06 RII:o 8 ¹⁷	07 Maastokohdan nimi
08 Omistaja, vuokraaja, osoite	August Nurmi, Teuvo Terho
09 Opas	Soukaistentie 2 23840 Soukainen
10 Karttalehti II3I II	11 x = 6756 38 -
12 Koordinaattien selitykset	y = 537 22 -
	z = 17,5 -
13 Kuvaus (rakenne, koko, pinta-ala, kunto, maaperä, kasvillisuus, topografia, muu ympäristö, säilymisedellytykset, löytöhistoria)	
<p>Edelleen samalla saarekkeella sijaitsee aivan pellon laidassa kivikko, joka on ladottu teräväsärmäisistä (räjäytetyistä) kivistä. Kivikko muodostuu muutamista kivistä.</p>	
14 Kuvaus jatkuu kääntöpuolella	<input type="checkbox"/>
15 Kaivaukset	
16 Löytönumerot	
17 Inventoinnit Pihlman 1978 n:o 5	
18 Tarkastukset	
19 Tark.pvm II.6.1982	20 Valok. filmi n:o kuvat n:o
21 Huom.	

00 Kohde kivilatomus	01 Ajoitus
02 Kunta Laitila	03 Kylä Soukainen
04 Kylänosa	05 Tila/tontti Rantamäki
06 III:o 7 ²⁹	07 Maastokohdan nimi
08 Omistaja, vuokraaja, osoite	Severi Jouni Juhani Heinonen 23840 Soukainen
09 Opas	
10 Karttalehti II3I II	11 x = 6756 46 — y = 537 08 — z = 17,5 —
12 Koordinaattien selitykset	13 Kuvaus (rakenne, koko, pinta-ala, kunto, maaperä, kasvillisuus, topografia, muu ympäristö, säilymisedellytykset, löytöhistoria)
<p>Muinaisjäännösmerkillä peruskartassa varustetulta Rantamäen talon länsipuoliselta alueelta on Hirviluoto v. 1955 havainnut kivilatomuksen sekä hiekkakuopassa nokikerroksen. Latomus on turpeen peitossa. Se on tehty käyttämällä sekä isoja että pienempiä kiviä, mitään säännöllistä rakennetta ei havaittu. Muinaisjäännösalue on huonossa kunnossa, runsaan romun peitossa (mm. vanhoja autoja). Ympäriille on rakennettu kasvihuoneita ja kaivettu ojia.</p>	
14 Kuvaus jatkuu kääntöpuolella	<input type="checkbox"/>
15 Kaivaukset	
16 Löytönumerot	TKHM I4520 : 5
17 Inventoinnit	Hirviluoto 1955 n:o I3I
18 Tarkastukset	
19 Tark.pvm II.6.1982	20 Valok. filmi n:o kuvat n:o
21 Huom.	

00 Kohde raunio	01 Ajoitus
02 Kunta Laitila	03 Kylä Soukainen
04 Kylänosa	05 Tila/tontti Takamäki II
06 RH:o 8 ¹⁶	07 Maastokohtaan nimi
08 Omistaja, vuokraaja, osoite	Aino ja Toivo Alin
09 Opas	Perttelintie Laitila
10 Karttalehti II3I II	11 x = 6756 54 -
12 Koordinaattien selitykset	y = 537 22 -
	z = 20 -
13 Kuvaus (rakenne, koko, pinta-ala, kunto, maaperä, kasvillisuus, topografia, muu ympäristö, säilymisedellytykset, löytöhistoria)	
<p>Hautaraunio sijaitsee mäen laella. Haudan ympärillä on tiheää katajapensaikkaa. Turpeen peittämän kummun suuruus on 8 x 4,5 m, korkeus 80 cm. Haudan ympärillä on havaittavissa kiveystä, mahdollisesti muita hautoja.</p>	
14 Kuvaus jatkuu kiintöpuolella	<input type="checkbox"/>
15 Kaivaukset	
16 Löytönumerot	
17 Inventoinnit	Hirviluoto 1955 n:o 132, Pihlman 1978 n:o 6
18 Tarkastukset	
19 Tark.pvm II.6.1982	20 Valok. filmi n:o kuvat n:o
21 Huom.	

00 Kohde raunio	01 Ajoitus
02 Kunta Laitila	03 Kylä Soukainen
04 Kylänosa	05 Tila/tontti Takamäki
06 KII:o 88	07 Maastokohdan nimi
08 Omistaja, vuokraaja, osoite	Kustaa Mikola Soukaistentie 4 23840 Soukainen
09 Opas	
10 Karttalehti II3I II	11 x = 6756 58 -
12 Koordinattien selitykset	y = 537 30 -
	z = 20 -
13 Kuvaus (rakenne, koko, pinta-ala, katto, ma perä, kasvillisuus, topografia, muu ympäristö, säilymisedellytykset, löytöhistoria)	
<p>Samalla 20 m:n korkeuteen kohoavalla mäellä kuin edellisenkin hautaraunio ^{n:o 27} sijaitsee turpeen peittämä raunio. Raunion suuruus on 3 x 2,5 m, eikä siinä havaittu reunakiveystä. Raunio sijaitsee aivan pellon laidassa, joten kyseessä saattaa olla peltoraunio.</p>	
14 Kuvaus jatkuu kiääntöpuolella	<input type="checkbox"/>
15 Kaivaukset	
16 Löytönumerot	
17 Inventoinnit	
18 Tarkastukset	
19 Tark.pvm 15.6.1982	20 Valok. filmi n:o kuvat n:o
21 Huom.	

1500 00 1048

00 Kohde 2 rauniota	01 Ajoitus
02 Kunta Laitila	03 Kylä Soukainen <i>Rauniste</i>
04 Kylänosa	05 Tila/tontti Myllymäki
06 RH:o 739	07 Maastokohdan nimi
08 Omistaja, vuokraaja, osoite	Irmeli ja Jarkko Nieminen Soukaistentie 4 23840 Soukainen
09 Opas	
10 Karttalehti II3I II	11 x = 6756 56 -
12 Koordinattien selitykset	y = 537 76 -
	z = 17,5 - 20 -
13 Kuvaus (nakenne, koko, pinta-ala, kunto, maaperä, kasvillisuus, topografia, maaympäristö, säilyminen edellytykset, löytöhistoria)	
<p>Rauniot sijaitsevat Raumalle vievän tien oikealla puolella, juuri ennen Vaimaroon vievän tien risteystä Laitilan keskustasta tullessa. Hirviluodon mukaan mäellä on kaksi rauniota. Toisen raunion suuruudeksi Hirviluoto on ilmoittanut 4 x 2,4 m, toisen halkaisija hänen mukaansa on 4,5 m. Molempien raunioiden korkeus on 0,5 m. Rauniot ovat epämääräisiä.</p>	
14 Kuvaus jatkuu kiinnityksellä	<input type="checkbox"/>
15 Kaivaukset	
16 Löytönumerot	
17 Inventoinnit	Hirviluoto 1955 n:o I33
18 Tarkastukset	
19 Sark.pvm 4.6.1982	20 Valok. filmi n:o kuvat n:o
21 Huom.	

00 Kohde polttokenttäkalmisto	01 Ajoitus
02 Kunta Laitila	03 Kylä Soukainen
04 Kylänosa	05 Tila/tontti
06 RN:o 740	07 Maastokohtaan nimi Kuivala
08 Omistaja, vuokraaja, osoite	Marjo ja Rauno Hällynen
09 Opas	Vaimarontie I B 23840 Soukainen
10 Karttalehti II3I II	11 x = 6756 76 -
12 Koordinaattien selitykset	y = 537 76 -
	z = 17,5 -
13 Kuvaus (rakenne, koko, pinta-ala, kusto, maaperä, kasvillisuus, topografia, muu ympäristö, säilymisedellytykset, löytöhistoria)	
<p>Suurimmaksi osaksi hävitetty polttokenttäkalmisto pienellä kumpareella. Paikalta löytyi 17 kpl rautakautista keramiikkaa. Rautakautisen keramiikan lisäksi löytyi nuorempaa, lasitettua punasavikeramiikkaa sekä mahdollisesti historialliselta ajalta olevia rautaesineitä ja esineiden katkelmia mm. rautakoukku, hevosenkenkänaula, veitsenterä. Edellisten ohella Kuivalasta saatiin myös eläinten hampaita.</p> <p>Rva Hällynen kertoi, että joka kevät kasvimaata käännettäessä löytyy metalliesineitä mm. solkia.</p>	
14 Kuvaus jatkuu kiintöpuolella	<input type="checkbox"/>
15 Kaivaukset	
16 Löytönumerot	KM I4503, I4649, I5044, I4583 : I - 2 TYA 22I : I - 18
17 Inventoinnit	
18 Tarkastukset	
19 Tark.pvm 4.6.1982	20 Valok. filmi n:o kuvat n:o TYA 6109
21 Huom.	

00 Kohde	3 rauniota	01 Ajoitus	
02 Kunta	Laitila	03 Kyliä	Soukainen
04 Kylänosa		05 Tila/tontti	Kleemola
06 RN:o	312	07 Maastokohtien nimi	
08 Omistaja, vuokraaja, osoite		Tauno Kleemola	
09 Opas		Soukaistentie 8	23840 Soukainen
10 Karttalehti	II3I II	11 x =	6756 85 --
12 Koordinattien selitykset koordinaatit otettu summittaisesta oletetusta hautojen sijaintipaikasta.		y =	536 92 --
		z =	17,5 --
13 Kuvaus (rakenne, koko, pinta-ala, kunto, maaperä, kasvillisuus, topografia, muu ympäristö, säilymisedellytykset, löytöhistoria)	<p>Kleemolan tilan mailla, peltojen keskellä sijaitsee Hirviluodon mukaan 3 hautarauniota. Turvekerroksen peittämän, matalan, reunakehällisen raunion suuruudeksi Hirviluoto on ilmoittanut 7,5 x 8 m . Edellisestä n. 5 m itään Hirviluoto havaitsi turpeenpeittämän 6,8 x 7 m:n suuruisen raunion. Kolmannessa rauniossa on Hirviluodon mukaan 3 kulmassa maakivet. Kooltaan se on 4 x 5 m . Emme päässeet tarkastamaan paikkaa.</p>		
14 Kuvaus jatkuu kääntöpuolella	<input type="checkbox"/>		
15 Kaivaukset			
16 Löytönumerot			
17 Inventoinnit	Hirviluoto 1955 n:ot I39 - I4I		
18 Tarkastukset			
19 Tark.pvm	I2.6.1982	20 Valok. filmi n:o	kuvat n:o
21 Huom.			

00 Kohde raunio	01 Ajoitus
02 Kunta Laitila	03 Kylä Soukainen
04 Kyläosa	05 Tila/tontti Almi
06 RH:o 454	07 Maastokohtaan nimi Kiikonmäki
08 Omistaja, vuokraaja, osoite	Heikki Tapani Peltola
09 Opas	Keskuskatu 22 Laitila
10 Karttalehti II3I II	11 x = 6755 98 -
12 Koordinaattien selitykset	y = 537 92 -
	z = 22,5 -
13 Kuvaus (rakenne, koko, pinta-ala, kunto, maaperä, kasvillisuus, topografia, muu ympäristö, säilymisedellytykset, löytöhistoria)	
<p>Raunio sijaitsee Laitilasta Raumalle vievältä tieltä oikealle eroavan Valkon kylään menevän polun haarassa, oikealla puolella. Raunion halkaisija on n. 5 m ja se on ladottu pienistä kivistä. Rauniota kiertää reunakiveys. Maasta ympärillä on kivikkoista ja heinikkoista.</p>	
14 Kuvaus jatkuu kiintöpuolella	<input type="checkbox"/>
15 Kaivaukset	
16 Löytönumerot	
17 Inventoinnit	Hirviluoto 1955 n:o I34
18 Tarkastukset	
19 Tark.pvm 3.6.1982	20 Valok. filmi n:o kuvat n:o
21 Huom.	

00 Kohde hauta tai kalmisto	01 Ajoitus
02 Kunta Laitila	03 Kyliä Soukainen
04 Kylänosa	05 Kalli / kontti Haapaniemi
06 KII:0	07 Maastokohdan nimi Kiikommäki
08 Omistaja, vuokraaja, osoite	Jalmari Haapanen
09 Opas	23840 Soukainen
10 Karttalehti II3I II	11 x = 6756 06 -
12 Koordinaattien selitykset	y = 538 0I -
	z = 22,5 -
13 Luvaus (rakennus, koke, pinta-ala, kanto, maaperä, kasvillisuus, topografia, muu ympäristö, säilymisedellytykset, löytöhistoria)	
<p>Laitila - Rauma -tien oikealla puolella, Valkon kylään vievän tien vasemmalla puolella on Hirviluodon mukaan hauta tai kalmisto. Paikalta on kivien alta löytynyt miekan säilä, putkellinen väkäkeihäänkärki sekä luita. Maasto on turpeen ja heidän peittämää sekä kivikkoista.</p>	
14 Kuvaus jatkuu kinnitöpuolella	<input type="checkbox"/>
15 Kaivaukset	
16 Löytönumerot	KM 6945 : 3 - 4
17 Inventoinnit	Hirviluoto 1955 n:o I35
18 Tarkastukset	Europaeus 1914
19 Tark.pvm 15.6.1982	20 Valok. siltä ajo kuvat n:o
21 Muu.	

00 Kohde keramiikan löytöpaikko	01 Ajan
02 Laitila	03 Kyllä Soukainen
04 Eytä	05 Mäntylampi
06 nro I ³² , I ³³ (7 Maastokartan nimi)	
08 Osa, a, vuokra, esite	
09 Opas	
10 Karttalehti II/31 II	11 x = 6756 11 -
12 Koordinattien selitykset	y = 537 32 -
	z = 12,5 - 15 -
13 kuvaus (rakennus, koko, pinta-ala, kanto, materiaali, kasvillisuus, topografia, maaperätyyppi, säilyneet löydöt, löytöhistoria)	
<p>Vuonna 1970 tai 1971 löysivät Rantamäen omistavat Heinosen veljekset Savemäen kalmiston lounaispuolelta läheltä entistä Valkojärven rantaa, tilojen I³² ja I³³ rajalta ojan kaivuun yhteydessä rautakautista keramiikkaa. Pihlmanin mukaan löytökohdassa ei ollut havaittavissa kulttuurimerkkejä.</p>	
14 Kuvaus jatkaa k. 10 puolella	<input type="checkbox"/>
15 Luovutukset	
16 Löytönumerot	
17 Inventoinnit	Pihlman 1978
18 Tarkastukset	
19 Tark.pvm	20 Valok. filmi n:o
21 Muu.	kuvat n:o



TYA 6104 Muinaisjäännös n:o 1
Savemäen kalmiston tarhahauta
Kuvattu kaakosta.



TYA 6105 Muinaisjäännös n:o 1
Savemäen tarhahauta kuvattuna
kauempaa.
kuva otettu pohjoisesta.



TYA 6106 Muinaisjäännös n:o 2
Savemäen vieressä, pellon laidassa
isön kiven kupeeseen kasattu rönnö.
Kuvattu linnestä.



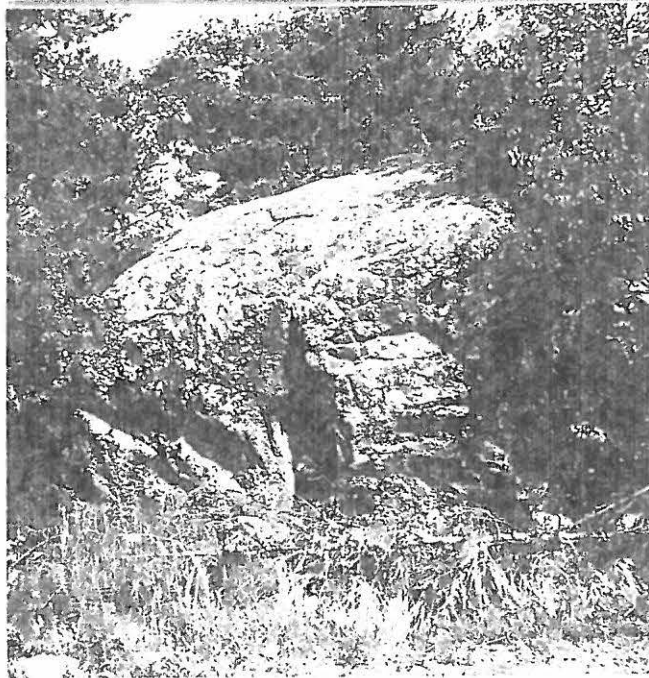
TYA 6107 Muinaisjäännös n:o 6
Nokikerros ojan seinämässä.
Kuva kaakosta.



TYA 6108 Muinaisjäännös n:o 6
Nokikerros kuvattuna ajan suuri-
taisesti.
Kuva otettu etelästä.



TYA 6109 Muinaisjäännös n:o 2:1
Yleiskuva kuivalasta. Kuvassa näkyy
kasvihuone, jonka edustalla olevasta
kasvimaaosta rva Hällönen kertoi löyty-
vän keramiikkaa ja metalliesineitä.
Kuva lounaasta.

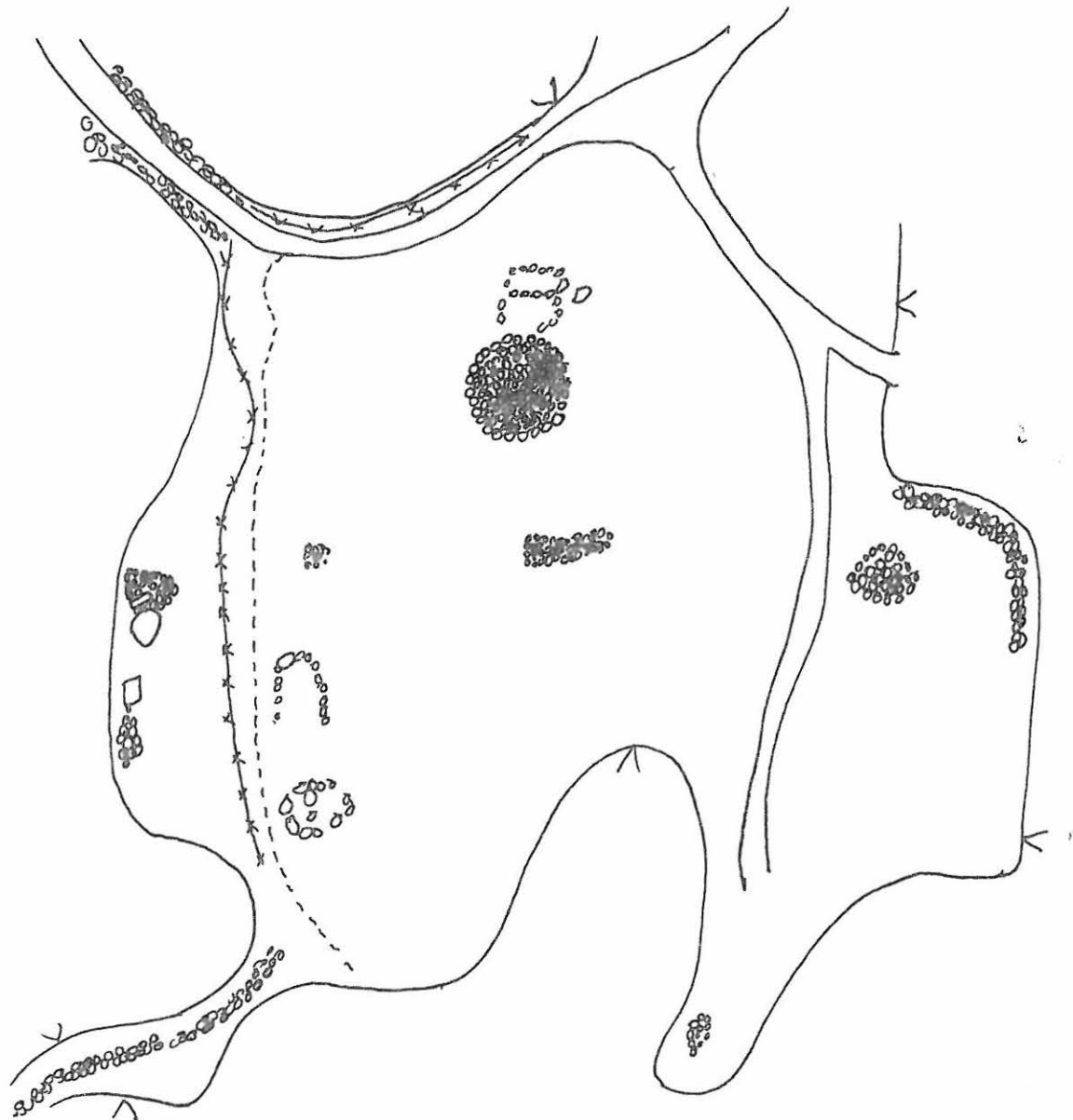


TYA 6110
Koukasteri kivi
Kuvattu kaakosta

LAITILA SOUKAINEN

SAVEMÄKI

kartta FK Sirkku
Pihlmanin kaivaukser-
tomuksesta v. 1978.



—x—x— piikkilanka-aita

—■—■— kiviaita

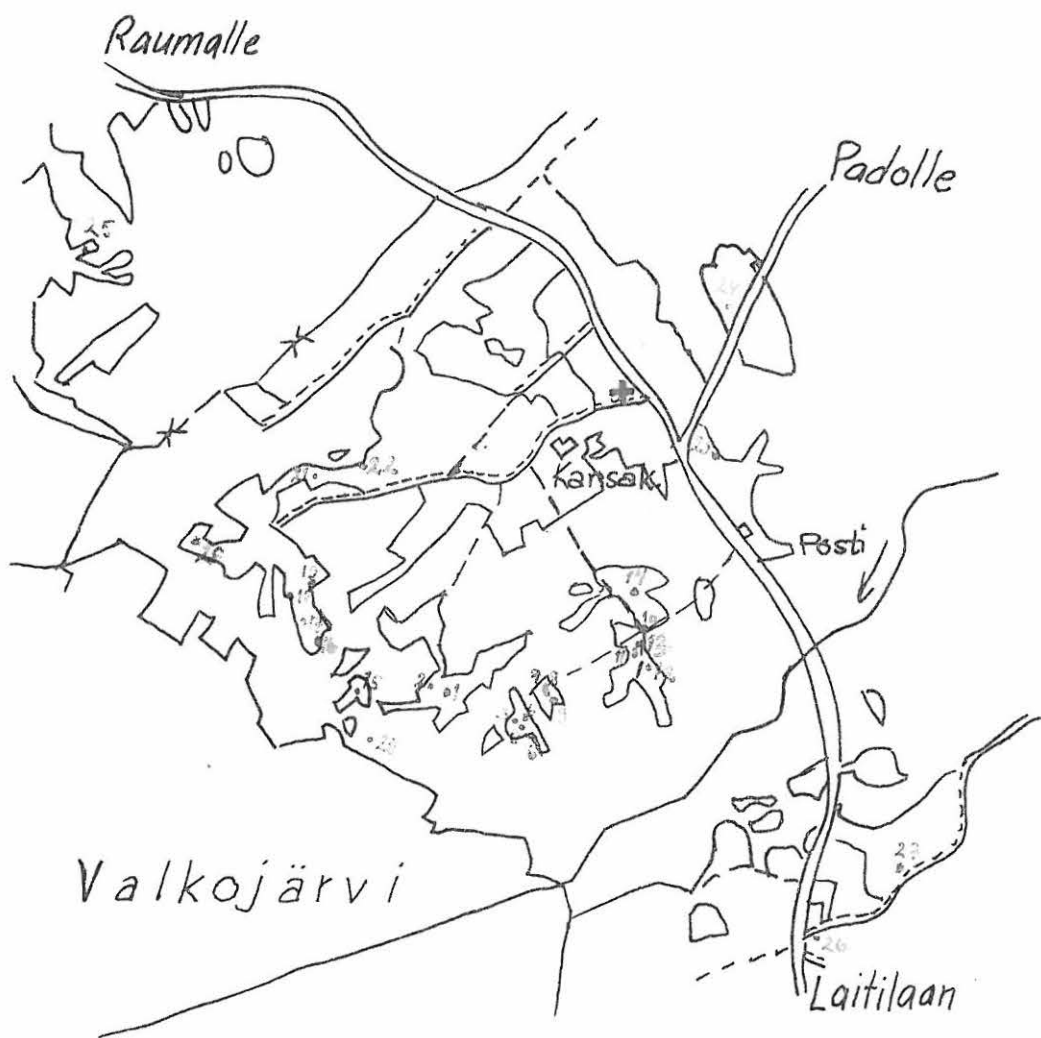
● ○ kivikko

—^— pellon raja

◇ kivi

5 10 20 30 m

LAITILA SOUKAINEN



1:10 000

kartta FK Sirkkä
Pihlmanin kaivaus-
kertomuksesta v. 1978.