

Esihistorian tsto 22/23.3.1987

LAITILA NÄSTINRISTIN ALUE

inventointi 1970,1971

Mirja Koskimies

Maitilan Nästinristin alueella Krouvinnummella suoritettiin museoviraston toimesta vuosina 1970 ja 1971 kiinteiden muinaisjäännösten inventointia. Tarkoituksena oli selvittää laajan ja intensiivisen soranoton piirissä olevan alueen kohteet, joiden pääosa oli kivikautisia asuinpaikkoja.

Inventointia suoritettiin useaan eri otteeseen, mm. 1970 kaivaukseen liittyen, sekä 1971 keväällä TVH:n ilmakuvaukseen var-ten tekemän signaloinnin yhteydessä.

Kertomukseen liittyy peruskarttaotteiden (1:20 ja 1:10 000) lisäksi TVH:n ilmakuvauksen perusteella laatimat kartat 1:2000 (+ lehtijakokartta), sekä Nästinristin keskeiseltä löytöalueelta pääosin 1970 laadittu, ilmakuvakartan pohjaltehty löytökartta, jota on täydennetty uusilla havainnoilla 1976 saakka.

Teknisten yksityiskohtien vuoksi kertomuksen lopullinen arkistointi on siirtynyt turhan pitkälle. Teksti, kartat ja pääosa kuvista on ollut valmiina 1970-luvun alusta lähtien.

Helsingissä 14.1.1987


Mirja Miettinen
(os. Koskimies)

1. Kodjala, NästinristiRNio 6³⁷, Tapiola / 6³⁹ Suutila

om. Esko Nestor Marttila / Torsti Kalervo Marttila

kivikautinen asuinpaikka-alue, ja hautaröykkiöitä I

peruskartta 1133 01

x 6744 86

y 545 18

z 40-45 m

Etelään ja kaakkoon laskevaa kangasmaata, jota hiekkakuopat rikkovat, röykkiöt harjanteen laella.

kaivaus 1970 heinäkuussa. ks.kaiv.kert.

löydöt:

KM 18261 asuinpaikka

18346 röykkiö I

18347 röykkiö II

kuvat f. 42988-42989

rauh. määrä.
3602 / 11.11-71
3601 / - - -

42988

LAITILA, KODJALA, NÄSTINRISTI ASP.



(HUHTIK. 1971)

TUTKITUN (1970) ALUEEN YLÄREUNA (LUO-
TEINEN) JONKA VIEREEN ASETETTIIN ILMAKO-
VAUSSIGNAALI. TUTKITU ALUE OLI KÄYTETTY
HIEKANOTTOON KÄICON AAN. (KUV. LÄNNESTÄ)

42989

1

2



NÄSTINRISTIN HIEKKAKUOP-
PA-ALUEITA KAAKOSTA -
Röykkiö II (TUTK. OSASTI) =
1; ASP. REUNA = 2

Antti Korhonen 1971

2. Kodjala, Nästinristi

RN:o 1¹⁷ Nikula

om. Vilhelm Vihtori Nikula (perikunta), os. Nikula, Kodisjoki

kivikautista asuinpaikka-alueetta.

peruskartta 1133 01 NÄSTI

x 6744 76 - 70

y 545 18 - 06

z 42-45

tasaista mäntykangasta, hiekkakuoppia.

koekaivaus syksyllä 1970 ks. kaiv. kert.

löydöt:

KM 18295:1-71

keramiikkaa, palanutta luuta, liuske-esineen pala,
kvartseja, porfyriitti- ja hiekkakivi-iskoksia,
hiekkakiviekkoja, hiointen paloja

KM 18371:1-10

kuvat f.n:o 42990-42992

| | | | |
|-----|------|--------|-------------|
| dia | 2880 | (1976) | |
| | 2881 | " | |
| | 2882 | " | |
| | 2883 | " | |
| | 2884 | " | |
| | 2885 | " | |
| | 2888 | " | koelan paji |
| | 2889 | " | koelan paji |

nauk. määr.
2560 / dok. 70
- - / 3.11.71

" määr.
3366 syysk. 71

nauk. määr.
2560

42990

LAITILA NÄSTINPISTI

(HUHTIK. 1971)



SYVENNYS B, NIKULAN MAAL-
LA, KESKELE TÄTTIN SYKS.
1970 KOKKOPPA P. SYVEN-
NYKSESSÄ LUNTA, Q n 684
SYN. N. 1M. (Ks yleiskartta I
kain. kart. syvennys B)

42991



SYVENNYS A, NIKULAN
MAALLA, NÄSTINPISTIN TIEN-
PISTEYKSESTÄ N 30 M N.
LUNTA POHJALLA (ks. kain.
kart. yf. kartta, syvennys C.)

42992



(Hanski kartta (ka. maall.)
SYVENNYS D, KAIVAUUS PAI-
KAN NE-PUOLELLA PINTIES-
SÄ, LÄHELLÄ TIETÄ. AUTOHA-
JOITANON HIEKKAKUOPPA TAUST.
MIES KUOJAN KESKELLÄ.

(Ks. kain. kart. yleiskartta I, syvennys D)

Kain. Kokoelmien

3. Kodjala, Nästinristi, Hietala ,
RN:o 11³⁶ Rytsälä,
om. Eero Vihtori Venho, os. Kodjala, Laitila

*rauti. määri,
3603/11.11.71*

asuinpaikka ?

peruskartta 1133 01 *NÄSTI*
x 6744 54
y 545 22
z 37,5

Hietalan huvilan eteläpuolitse kulkevalta tieltä löytyi hiekkakivikiekko. Tie kulkee luontaisella maanpinnalla, esine oli puoliksi näkyvissä. Paikka on etelään loivasti viettävää mäntykangasta. Mahdollisesti asuinpaikka (osa isoa Nästinristin kompleksia?).

löytö:

KM 18309: 1, hiekkakivikiekko

*1974 nykyisessä taitokirjastonmateriaalissa löytyi Hietalan
naajan leivohäikkä. porfyryydin ja isko
KM 19574: 30,31*

KOEVANU 1976 / TOULOK. NIKOLAN JA HIETALAN AL)

4. Kodjala, Autohajottamon hiekkakuoppa
 RN:o 6³⁷ Tapiola / 6³⁹ Suuttila / 9²¹ Seppälä
 om. Esko Marttila / Torsti Marttila / Rauno
 Martti Juhani ja Märja Annikki Rytsölä.

rauh. määr.

3602
 3601 } 11.11.71
 3604 ✓

kivikautista asuinpaikka-alueetta.

peruskartta 1133 01

x 6745 18

y 545 24

z 40-45

N. 500 m Nästinrististä NEN eroaa Kaivauspaikan ja autohajottamon ohitse itäpuolelta kulkevasta tiestä länsilounaaseen ylös loivaa männikkörinnettä tie, joka kiertää kaivauspaikan ja röykkiöt pohjois-luoteessa. Tältä tieltä n. 50 m:n matkalta em.tienhaarasta lukien sekä sen luoteispuolella olevasta hiekkakuopan reunasta saatiin löytöjä. Tiellä oli myös ruskehtavaa likamaata reunaleikkauksissa. Muutamia iskoksia löytyi edempää, n. 100-150 m:n päästä em.tienhaarasta pohjoiseen tieltä ja leikkauksesta.

löydöt :

KM 18310: 1-16

keramiikkaa, kvartssia, hiotun kiviesineen pala, diabaasi-iskoksia, porfyriitti-iskoksia.

KM 18370

kuvat f. 42993-42994

42993

LAITILA, KOPJALA, AUTOHAJOTAMO AUR

v. 4



(HEINÄK. 1970)

NÄSTINPISTIN KANGASTA POH-
 JOISESTA PÄIN KUV. EDESSÄ VAS.
 KAIVAUUS PAIKAN ITÄPUOLITSEKUL-
 KEVA TIE, OIK. LÄNSIPUOLITSE
 YLI HARJUN VIEVÄ TIE, JOLTA
 LÖYTÖJÄ. KAIV. PAIKKA NOZZEN
 PAIKKEILLA MÄNNIKÖN TAKANA

42994



HARJUN YLI VIEVÄ TIE AUTO-
 HAJOTAMON KUOPAN ETELÄ-
 PUOLELLA. TIELTÄ LÖYTÖJÄ
 MÄELLE ASTI

Matti Koskenmies

5. Kodjala, Harjun laki
 RN:o 6³⁷ Tapiola / 6³⁹ Suutla
 om. Esko Marttila / Torsti Marttila

nauli, ruuäään.

*3602 / u. n. 71
 3601*

kivikautista asuinpaikka-alueetta, röykkiöitä.

peruskartta 1133 01

x 6754 06 - 08 - 6744 92

y 545 02 - 12 - 545 04

z 47 - 49

alueen keskipiste:

x 6745 00

y 545 04

Loivasti kaakkoon ja etelään laskevaa mäntykangasta, hiekkakuoppia. Löydöt poimittu pääasiassa teiltä, löytöalue em.koordinaattipisteiden rajoittaman kolmion sisällä, tiellä ja Autohajottamon hiekkakuopan lounaispäässä.

löydöt:

KM 18311:1-7

hiekkakiviekkoja, hioimen pala, porfyriitti- ja kvartsi-iskoksia.

diat 2872 röykkiö (nauli, kivi)
2873 " " " "

6. Kodjala, TVH:n koekuopat rinteessä
RN:o 6³⁷ Tapiola / 6³⁹ Suutila
om. Esko Marttila / Torsti Marttila

Pauli Määttä,

3602 } 11.4.-71
3601 }

kivikautista asuinpaikka-alueetta.

peruskartta 1133 01

x 6744 92

y 545422

z 40

TVH:n rinteeseen tekemistä koekuopista - tarkoituksena tutkia soran laatua ja määrää - saatiin löytöjä :

18312 Alanumero: 1 tien vierellä maan pinnalla näkyvissä ollut hiekkakiviekko (Nästinristi-Autohajottamo tien länsipuolella) suunnilleen paikassa x = 6744 88, y = 545 24

2-5 : edellisestä muutama 10 m pohjoiseen koekuopista.

6-10 : yhdestä laajasta koekuopasta, suunnilleen paikasta x = 6744 92, y = 545 22.

Löydöt: päänumero KM 18312

Viimeksi mainitun koekuopan lähellä on maassa laaja painanne, läpimitta n. 7-8 m ja syvyys n. 1 m, jota pitäisi tutkia.

18372

KM 18372:1-5 14.4.71 piirittäjä

dia 2877 - pohjoisempiä alan kuooppia alue 1976
2878 - " - - - - - alue, 1970 kuooppia alueella NNE
(tutkittiin 1979-80)

7. Kodjala, NästinristiRN:o 1¹⁷ Nikula

om. Vihtori Nikula (perikunta), os. Nikula, Kodisjoki

kivikautista asuinpaikka-alueetta.

peruskartta 1133 01

x 6744 74 - 82

y 545 28

z 38 - 40

Löytöjä Nästinristin laajojen hiekkakuoppien itä- ja kaakkoisreunoilta ja pintamaakasoista, sekä itään, Kalliorannan taloon (RN:o 1¹⁶) vievän tien pohjoispuolelta, kuoritulta alueelta. Kysymyksessä lienee sama suuri asuinpaikkakompleksi, johon kaivausalue kuuluu osana.

löydöt:

KM 18296:1-3

porfyriitti-iskoksia

| | | |
|-----|------|--------|
| dia | 2879 | (1976) |
| | 2886 | " |
| | 2887 | " |

Nästinristi

2560 / elokuu 70

- / maaliskuun 71

80. Kodjala, TVH:n koekuoppaRN:o 6³⁹ Suutila

om. Torsti Marttila (Kuisman hiekkakuopan vieressä)

kivikautista asuinpaikka-alueetta.

peruskartta 1133 01

x 6744 88

y 545 20

z 40

Koekuoppa sijaitsee kaivausalueen vieressä, sen itäpuolella, vain kapean maakannaksen erottamana Kuisman hiekkakuopasta. Kuopan pohjalta ja reunoilta poimittiin löytöjä. Kuuluu samaan asuinpaikkaan kuin kaivausalue.

löydöt:

KM 18313:1-9

kvartsi-, kivi-jali, porfyriitti-iskoksia ja hioimen pala, sekä hiekkakivi-iskoksia.

nauh. w.ä.ä.

3601 / u.m. 71

9. Kodjala, Kuisman iso kuoppa
RN:o 6³⁹ Suutila
om. Torsti Marttila

*Naute vään
3601/11.11.71*

kivikautista asuinpaikka-alueetta.

peruskartta 1133 01
x 6744 02
y 545 12
z 45

Ison läntisen hiekkakuopan länsilaidalta kuoritusta maasta, koivun luona olevan röykkiön alapuolelta muutamia löytöjä. Joitain paikalta poimittuja löytöjä on luetteloidu hajalöytöihin kuuluviksi. Kulttuurikerrosta (likamaata) ei näkyvissä.

löydöt:
KM 18314: 1

dia 2874

10. Kodjala, TVH:n hiekkakuoppa
 RN:o 1¹⁷ Nikula
 om. Vihtori Nikula (perikunta)

kivikautista asuinpaikka-alueetta.

rauh. määr. 2060/dk. 70 peruskartta 1133 01
— /maan. 91 x 6744 82
 y 545 19
 z 40-45

Löydöt Kuisman ison kuopan ja sen kaakkoispuolella olevan kuopan väliseltä kannakselta, alkaen Kuisman kuopan reunalta, ja ulottuen naapurikuopan lounaispään ohi kulkevan tien reunoille saakka. Löydöt kuoppien reunoilta, rikotusta maasta tai kuoritulta alueelta.

löydöt:

KM 18315:1-20

keramiikkaa, kiviesineen pala, kvartsi-, diabaasi-, porfyriitti- ja hiekkakivi-iskoksia, hiointen paloja jne.

kuvat f.n:o 42995

dia 2875
 2876

LAITILA, KODJALA, TUH:N HIEKKAKUOPPA

42995

(sij. n.º 10)



Nikulan perheeseen omistama
TUH:n k. kivi kuoppa, josta
reunalla asuinpaikkeenläy-
tyjä j. keuhk. m. maata
Edullalla. Kuisman kuoppa
kuvattu NE:stä, kairaus,
olemuu m. m. e. v. l. p. i. n. t. a.
maabatalta.

11. Kovero, Hangassuo I

RN:o 4²⁹om. Juho Petteri ja Anna Jenny Maria Junttila, os.
Koverola pp. Laitila

kivikautinen asuinpaikka.

peruskartta 1133 01

x 6746 64

y 544 04

z 27,5-30

Hangassuohon viettävällä koillisrinteellä olevan
hiekkakuopan länsireunalla asuinpaikkajäännöksiä.
Mahdollisesti jatkuu itään, kuopan toisella laidal-
la.

kaivaus. syks. 1970. ks. kaiv. kert. + kuv. I

löydöt:

KM 18262:1-166

keramiikkaa, kvartsia, porfyriittia, diabaasi-iskoksia,
kiviesineiden katkelmia ja teelmiä, hioimia ja palo-
ja, palanutta luuta.

18367

KH 18367:1-5. 14.4-71 päivitet

dia 2890 (1976) hiikkalampin reunaa

10 y N-pääll. tuh?
1020/1000 5427

12. Sorola, TVH:n hiekkakuoppa
RN:o 1¹⁹ Isotalo
om. Pentti Juhani Kaila ym., os. Savola, Laitila

asuinpaikka ??

peruskartta 1133 01

x 6748 10

y 544 56

z 39-40

Antero Salonen, joka oli kaivajana Nästinristillä, löysi TVH:n hiekkakuopasta, hiihtomajalle Vähä-Tulejärven rantaan kääntyvän tien pohjoispuolelta, hiekkakuopan perältä muutamia iskoksia. Likamaata tai muuta asuinpaikkaan viittaavaa ei hänen mukaansa paikalla ollut näkyvissä. Koordinaattipiste on löytöjen kartalla osoittaman paikan mukainen, mahdollisesti hiukan epätarkka.

löydöt:

KM 18292:1

13. Krouvi ja Nästi, Krouvi

RN:o 1¹⁰ Krouvi

om. Oiva Yrjö ja Helmi Amanda Vaaniala

kivikautinen asuinpaikka.

*vaaniala, uusia
3607/11.11.71*

peruskartta 1133 01

x 6743 26

y 545 28 alueen keskipiste suunnilleen

z 35-40

Laaja asuinpaikka Krouvin talon länsi ja eteläpuolella: pellolla, puutarhamaassa. Löytöjä eri paikoista seuraavasti: (ks. erillinen kartta)

A (alanumerot 1-5) : talon eteläpuolelta peruna ja puutarhamaasta, x 6743 30, y 545 24, z 35-40

B (6-8) : talosta 200 m kaakkoon pellon soraisesta reunasta heinäkuussa, (9-16) syksyllä, paikasta x 6743 17, y 545 33, z 35

C (17-23): heinäkuussa edellisen paikan kohdalta maantien itäpuolelta, jyrkästä, soraisesta tieleikkauksesta, x 6743 18, y 545 37, z 35-40

*(Hinnit on otettu pois)
om. Oiva Setälä
Haukan kl. kirkko
(tuholla pöytä- ja
kivillä)*

D (24-26): heinäkuussa poimittu mäkikumpareesta, joka on 300 m kaakkoon Krouvista ja 10 m maantiestä. Paikalla oli ylös noussut juurakko, jonka alta löydöt poimittiin. Maa oli likaista, ruskehtavaa. x 6743 08, y 545 38, z 40

(27-30) Krouvista 400 m eteläkaakkoon pellon reunasta x 6742 95, y 545 37, z 35

löydöt:

KM 18293:1-30

keramiikkaa?, piitä, kivies, paloja, kvartsia, porfyriittia, hioimen paloja, hiekkakivi- ja kivilaji-iskoksia.

*18970: (-72 kivi-CC) kasi
kallia, keramiikka, isonkivi, piitä*

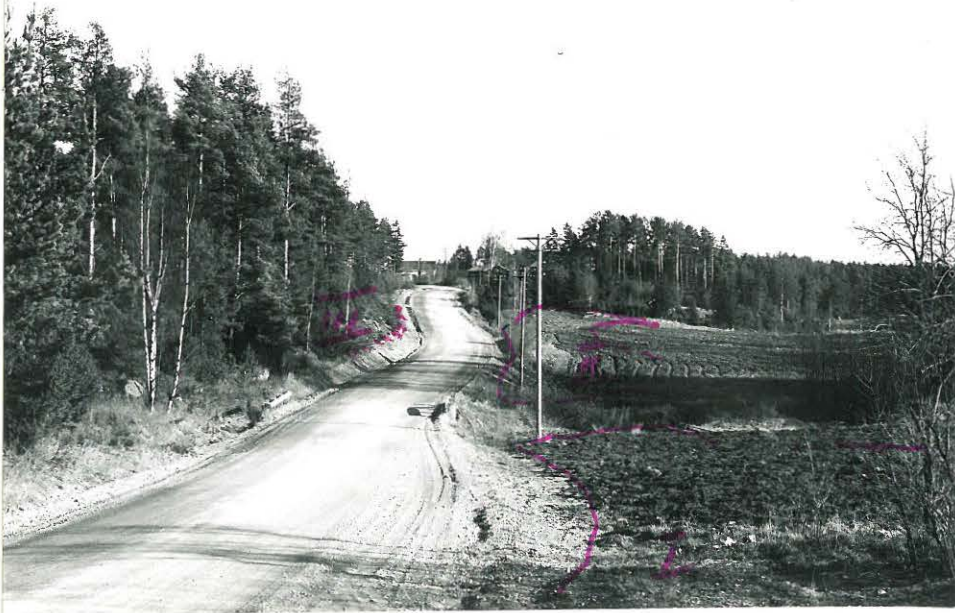
kuvat f n:o 42999-43000

42999

LAITILA, KROUVIN KL. KROUVI Asp.

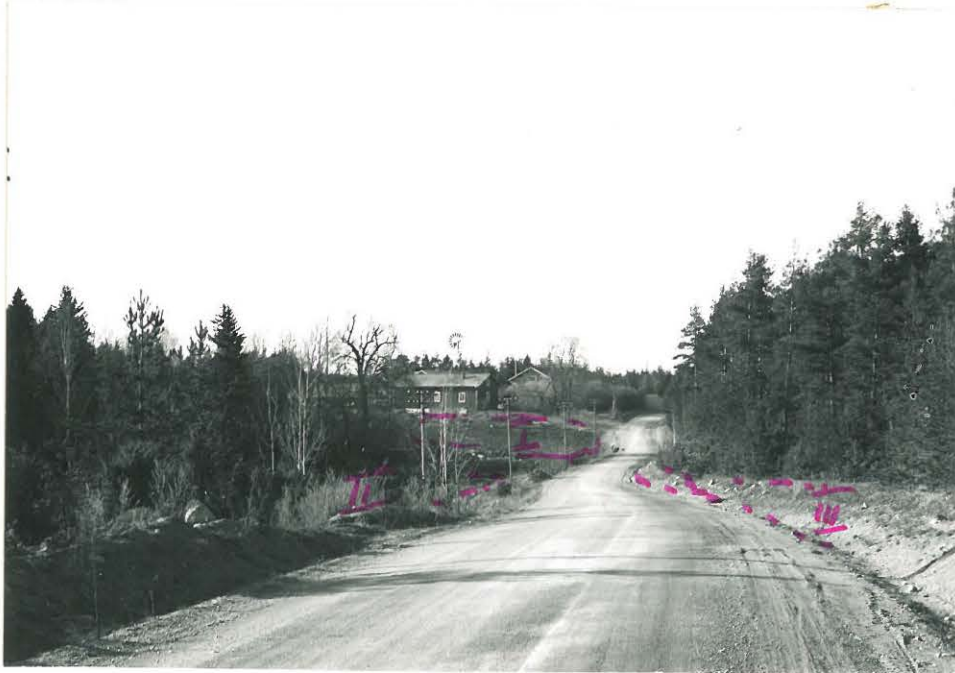
(kuhtik. 1971)

n:o 13



KROUVIN ASP. TALON ET. PUOLLELLA PELLOSSA (PYLVÄÄNKÄHDALLA PURO) JA TIELEIKKAUKSESSA. ETUALA KROUVIN TALON PIHAPIIRIÄ ETELÄÄN PÄIN KUUTU. (TIEN PÄÄSSÄ OSUUSKAUPPA)

43000



KROUVIN TALO ETELÄSTÄ KUUTUNA. ED. KUUN TIELEIKKAUS OIK. JA ETUALAN PELTO JA PIDA KESKELLÄ. TAVU TAPELTO VAS. METSIKÖNTÄ JA TIEN ALAPUOLELLA

Pöytä Kosteisuus

14. Krouvi, Krouvin harju

RN:o 1¹⁰ Krouvi

om. (Oiva Yrjö ja Helmi Amanda Vaaniala) *myk. Simo Rautala
os. Kaitila*

kivikautinen asuinpaikka.

peruskartta 1133 01

| | | |
|-------------|------------|-------------|
| I x 6743 54 | II 6743 48 | III 6743 48 |
| y 545 06 | 545 10 | 545 18 |
| z 37,5 | 35 | 35 |

*rauh. määr.
2555. 11.8.70
Simu Rautalalle*

Asuinpaikka on Krouvin (entistä?) maalla, Aimo Rantalan hiekkakuopan länsireunalla. Paikalla on ennen hiekanottoa ollut harjanne, joka on pääosaksi ajettu pois. Löydöt tehtiin hiekkakuopan länsiosassa, lounaaseen, etelään jäljenteen viettävältä reunalta, josta pintamaa oli kuorittu pois hiekanottoa varten.

*rauh. määr.
1/mau. 71
18294:1-*

I paikka on Krouvin talosta n. 250 m luoteeseen; täältä löytyi n. 200 m² kuoritulta alueelta keramiikkaa, hioin, liusketaltta, kvartseja ja porfyriitti-iskoksia.

II paikka on Krouvin talosta n. 170 m luoteeseen; muutaman sadan m²:n alueelta löytyi hioimen kappale, hiokivi hiekkakivilevyä, kvartsi- ja porfyriitti-iskoksia.

III heti Krouvin talon pohjoispuolella, kuopan eteläisimmässä osassa oli syrjään työnnetyssä pintamaassa 3 porfyriitti-iskosta.

Asuinpaikka olisi tutkittava heti

kuvat f N:o 43001-43003

KM 18365

KM 18365:1-7. 14.4.77 poimitut

Asuinpaikkaa tutkittu 1972 elo-syyskuussa. Ks. kaiv. kert. löydöt KM 19260

43001

LAITILA, KROUVI KL. KROUVIN-
HARJU asp.
N° 14



(HUHTIK. 1971)

RANTALAN HIEKKAKUOPPAA
KROUVINHARJULLA ETELÄSTÄ
PÄIN. OIK. HARUAN MÄNNIKÖN
PEHT/
IÄKANA MAANTIE JA JÄRVI.

43002



KROUVINHARJUN ASP. KUO-
PAN LÖYTYREUNALLA. LÖYTY
ALUE RAJATTU ^{KUVATTU} (PÖHJÖISESTÄ)
(HUHTIK. 1971)

43003



LÖYTYALUE PÖHJÖISESTÄ PÄIN
KUVATTUNA. METSÄN TAKANA
KESKELLÄ KROUVIN TALO
(HUHTIK. 1971)

15. Kovero, Hangassuo IIRN:o 4²⁹om. Juho Petteri ja Aina Jenny Maria Junttila, os. Koverola pp.
Laitila*raut. vään.**3605/11.11.71*

kivikautinen asuinpaikka. II.

peruskartta 113301 NÄSTI

x 6746 66

y 544 23

z n. 35

etelään ja kaakkoon laskevaa kangasta, hiekkakuopan reunalla. Paikka on ylhäällä Hangassuon yläpuolella olevan ison hiekkakuopan NE kulmassa. Pintamaasta kuoritulla alueella oli löytöjä, samoin kasatussa pintamaassa. Paikka on kaivauspaikalta Hangassuo I n. 190 m NE ja sitä korkeammalla. Samalla korkeudella on tästä paikasta n. 150 m SE oleva asuinpaikka TVH:n isossa kuopassa (ks. n:o 16)

löydöt:

KM 18368:1-6

kvartsi- ja kivilaji-iskennäisiä, ~~keramiikkaa~~, hiointen paloja.

kuvat f n:o 42996-42998

dia 2891 (1976)

42996

Laitila, HANGASSUO II ^{II A-p.}
N^o 15

(HUHTIK. 1971)

HANGASSUON KUOPPA NE:STÄ
YLHÄÄLTÄ. EEDALALLA LÖYTÖ-
ALUE HANGASSUO II TAUS-
TALLA KAIV. PAIKKA ^{I (no. 11a)} (PUN. MERK.)
VASEMMALLA SUO

42997



LÖYTÖALUE HANGASSUO II
LÄNNESTÄ, KAIV. PAIKAN YLÄPUS-
LELTA TIELTÄ KUVATTUNA.

42998



ILMAKUVAKUURSEN ESIVALKUUSTE-
LUA: SIGNALDIJAT ASETTA-
VAT MERKKIÄ LÖYTÖALUEELLE
(IV IV). KUOPAN KESKI VAIHETUA

Mieja Kodinmäki

16. Sörola, TVH:n iso kuoppa maantien varrella

om. Johan Hartinmäki sekä Viljo Viktor ja Aili Lilja Vuorio
RN:o 1¹⁴ Takamaa

kuoli. mään.
3606/11.11-71

kivikautinen asuinpaikka.II.

peruskartta 1133 01 NÄSTI

x 6746 56

y 544 36

z n.35

Paikka löydettiin ,kuten n:o 15:kin (Hangassuo II) huhtikuus-
sa 1971 ilmakuvauksen signaloinnon yhteydessä suoritettussa
täydennysinventoinnissa.

Asuinpaikkalöydöt ovat Krouvinnunnen maantien W puolella ole-
van ison TVH:n käyttämän hiekkakuopan N reunalla, n. 140 m
maantieltä W ja n. 300 m Hangassuon tunnetulta (I) kaivaus-
paikalta EES. Kuopan pohjoisreunalla oli kaistaleita pinta-
maasta kuorittua aluetta ja täältä poimittiin runsaasti löy-
töjä. On ilmeistä, että suurin osa asuinpaikkaa on hiekanotos-
sa tuhottu. Hiukan löytöjä oli hiekkakuopan läpi Hangassuon
kuopalle vievän tien eteläpuoleltakin, aivan läheltä tietä.
Löytöalueelta on n. 60 - 70 m lännessä olevaan metsänrajaan,
jonka takana on Hangassuon kuoppa. On mahdollista että Hangas-
suon kuopan itälaidalta löydetyt iskokset kuuluvat samaan
kompleksiin. Toisaalta n:o 15 asuinpaikka (Hangassuo II) on
tämän paikan kanssa samalla korkeudella. Välillä on kallio-
ja kivikkomaastoa.

löydöt:

KM 18366: i-ii

paljon hiointen pajoja, kivilaji- ja kvartsi-iskoksia,
hiukan keramiikkaa.

Viiminen nostanut

922/51312

kuvat f n:o 43004-43006

1110 000

16/1 - 74.

Kuoppa tehoilla

asp. N^o 16

LAITILA, SOROLA, TVH:n ISO KUOPPA

43004

Haugarmu metsän takana
43005L



TVH:n ison kuopan pohjapinnassa on län-
teen kolmi Haugarmuon pestävä alue,
jotka N-laidalla on keuhotulla alueella
asuinpaikkalöytöjä (merki puuaitella).
Kuvasta itäkaakosta ison kuopan keskeisai-
heikka. (vas. lunta)

43006



17. Sorola, Hangassuonmäki, kartoituspiste
 om. Kustaa Väinö ja Helvi Marjatta Heikkilä
 RN:o 1¹³ Mäyrälä

rauhl. määr.

3609

kivikautinen asuinpaikka.II.

peruskartta 1133 01 NÄSTI

x 6746 62

y 544 48

z n.42,5

Paikka löydettiin huhtikuussa 1971 ilmakuvaus-
 signaaloinnin yhteydessä suoritettussa täydennysinventoinnissa.

Krouvinnunnen maantien itäpuolella, Hangassuon NE puolella
 olevalla mäellä on tien vieressä n. 10 - 15 m tiestä vanha
 hiekkakuoppa. Sen pohjoisreunalta löytyi hiukan iskoksia
 keltaisesta ja vähän ruskehtavasta maasta. Asuinpaikka saatta-
 olla laajempikin, mutta hiekkakuopan pienuuden ja kasvillisuu-
 den (sammalta, mäntyä) vuoksi sen alan toteaminen oli hankalaa.

löydöt:

KM 18369:1-4

kvartsi- ja kivilaji-iskoksia (kvartsinä, porfyriittinä)

18. Kodjala, Autohajottamon pohjoispuolinen mäki
 om. Aimo Kustaa ja Helmi Matilda Rantanen
 RN:o 5²⁶ Veljelä

rauhl. määr.

3608/11.11.71

röykkiö ? (II)

peruskartta 113301 NÄSTI
 x 6745 46
 y 545 14
 z n.55-60

Röykkiö löytyi huhtikuussa ilmakuvauksen signaloinnin yhteydessä suoritetussa täydennysinventoinnissa.

Röykkiö sijaitsee metsässä Autohajottamon N puolella olevan ison hiekkakuopan N reunasta n. 180 m N. Maasto nousee pohjoista kohti ja röykkiö näytti olevan korkeimmalla kohdalla. Paikalla kasvaa mäntymetsää. Korkeimman kohdan muodostaa laajahko, kivinen kumpare, jonka eteläkyljellä on selvemmin erotettava kiviröykkiö. Sen halkaisija on n. 10- 12 m, hiukan levinnyt reunoistaan.

Maasto on mielellä hyvin kivistä ja röykkiö saattaa olla osa laajaa nk. pirunpeltoa, jota on pengottu. Toisaalta Röykkiö muistuttaa suuresti alempana olevia rauhoitettuja, suurimpia röykkiöitä (esim. sitä, jossa on kuusi keskellä).

kuva f n:o 43007

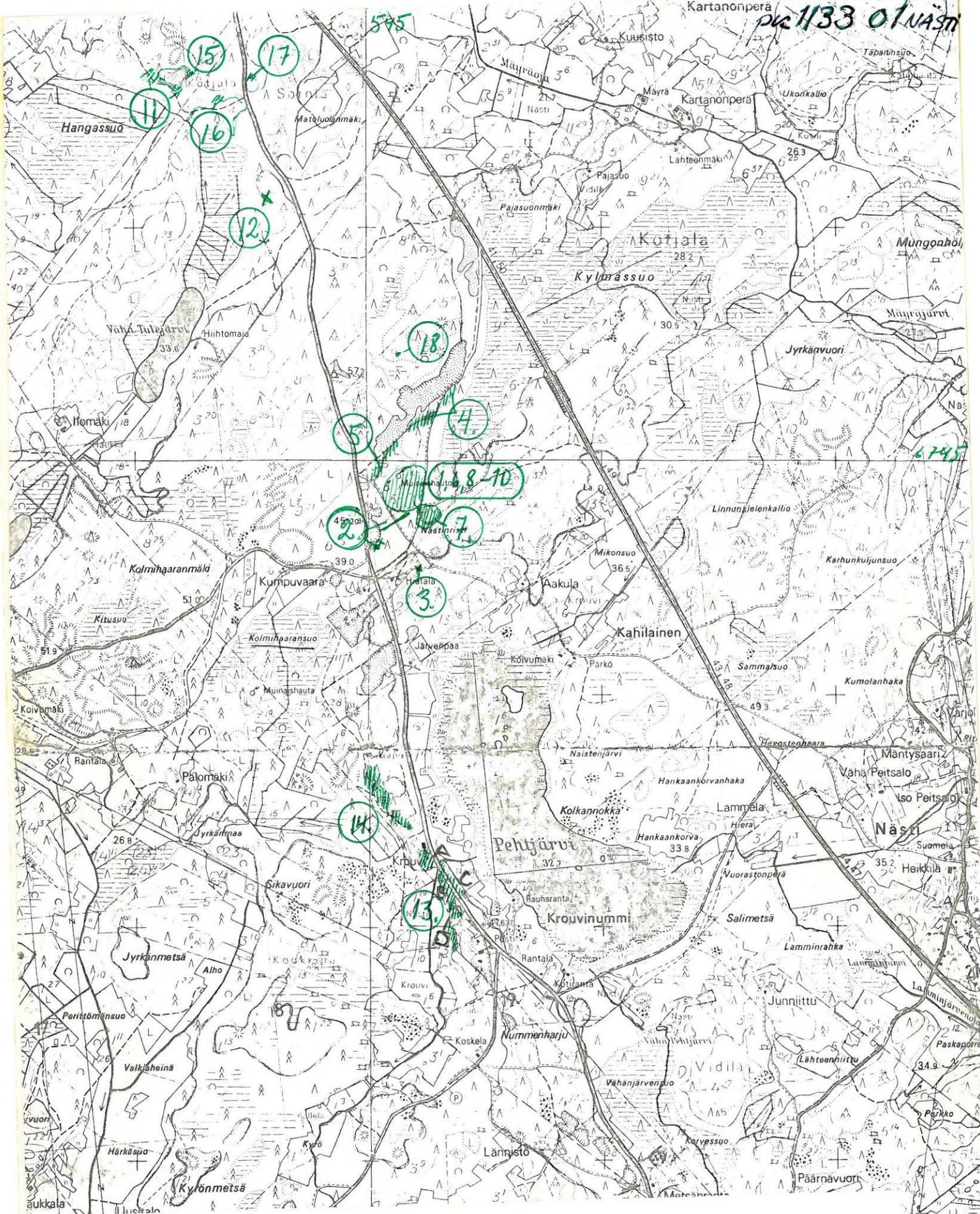
43007

LAITILA, KODJALA, AUTOHAIJITAMON POHJ. PUOL. MAIKI

N:° 18



Röykkiö mään laella, keskellä
näkyä penguettua myrmyyksiä.



liite 1 yleiskartta
 Laitila,
 Nästiniemi-Krouvinummi
 alueinventointi
 1970-1971 M. Koskimies

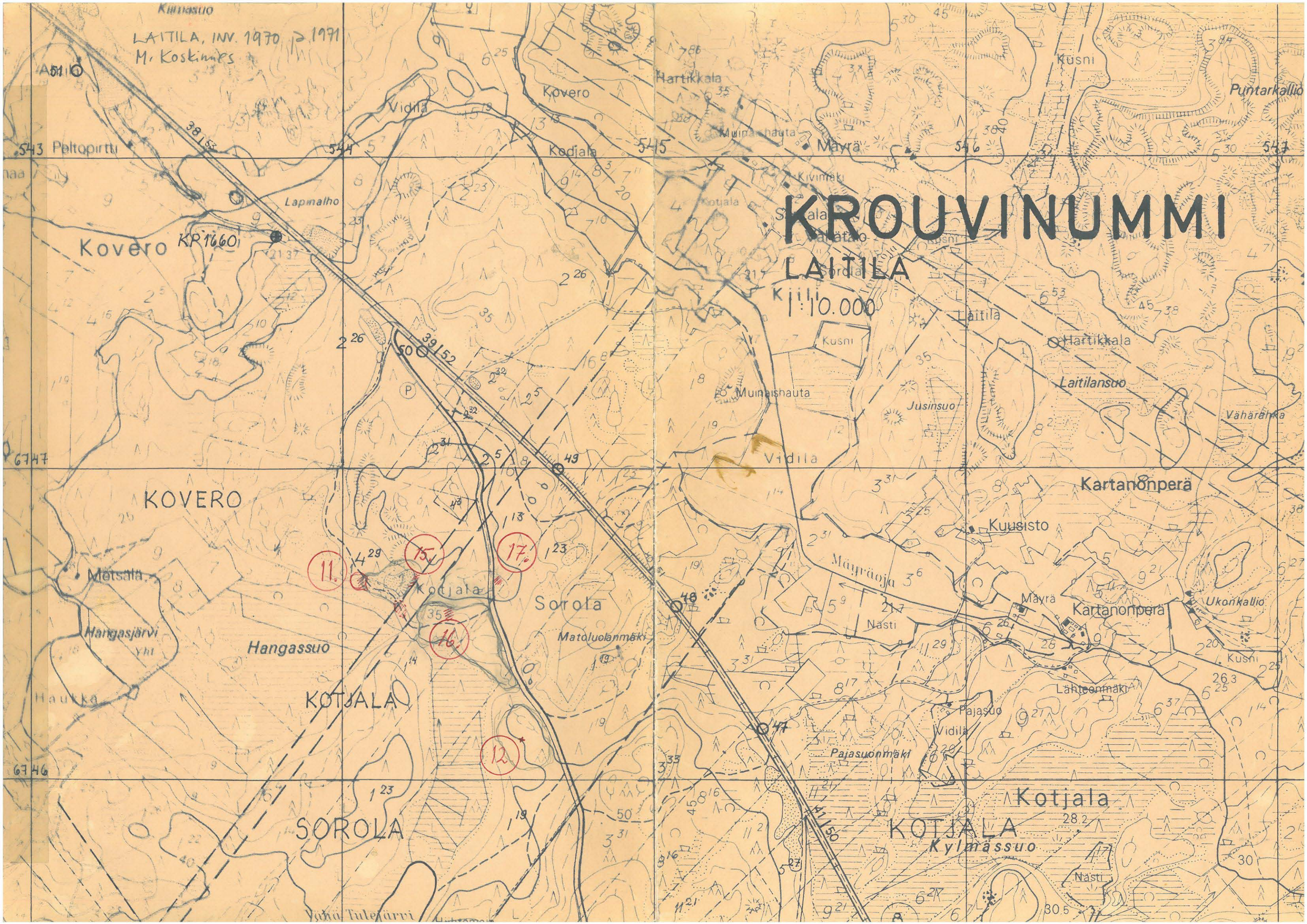
ote peruskartasta 1:20 000

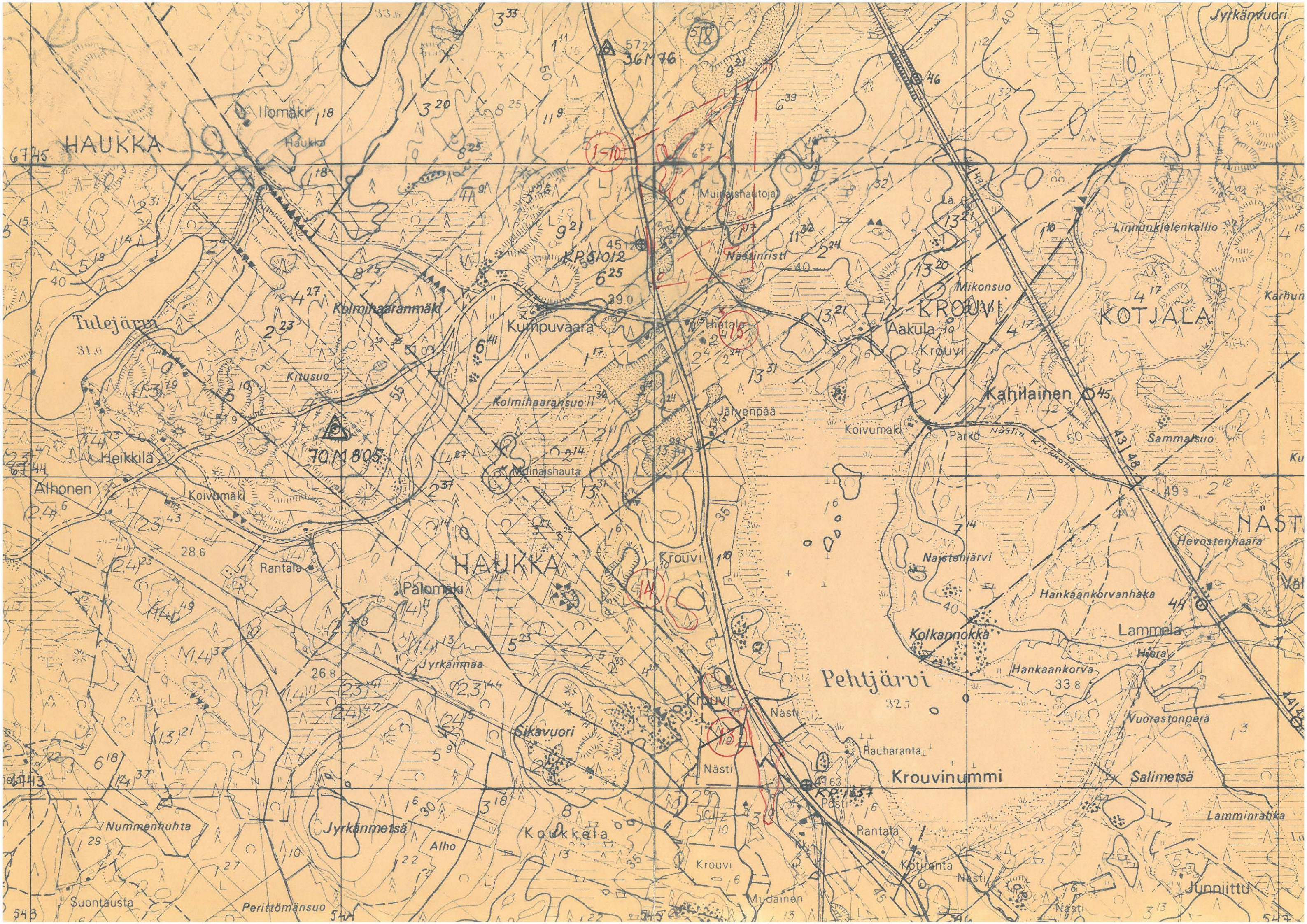
LAITILA, INV. 1970 > 1991
M. Koskinen

KROUVINUMMI LAITILA

1:10.000

- 11.
- 12.
- 15.
- 16.
- 17.





HAUKKA

KOTJALA

HAUKKA

Pehtjärvi

Krouvinummi

6745

Alhonen

6743

543

Ilomäki 18

Kolmihaarannmäki

70 M 805

Palomäki

Jyrkänmetsä

1-10

KRS 1012

14

10

Muinaishautoja

115

KRS 1857

Näsinristi

115

Järvenpää

Nästi

Mudainen

KROUVI

Aakula

Koivumäki

Kolkannokka

Rantata

Kahilainen 45

Naistenjärvi

Hankaankorva 33.8

Kotiranta

Linnunkielenkallio

Sammalsuo

Hevostenhaara

Hankaankorvanhaka

Lammela

Vuorastonpera

Salimetsä

Junnittu

Jyrkänvuori

Karhun

Ku

NÄSTI

Väl

Lamminrahka

544