

*Arkeol. O. 213/2312.2005M*



LAMMIN KIRKONKYLÄN OSAYLEISKAAVA-ALUEEN ARKEOLOGINEN  
INVENTOINTI  
Petteri Pietiläinen 2005



MUSEOVIRASTO

## Sisällysluettelo

Johdanto .....	2
Inventoinnin tavoitteet ja menetelmät.....	3
Inventoinnin tulokset ja tulkinta.....	3
Raportin rakenne.....	4
Luettelo kohteista .....	4
Luettelo löydöistä .....	4
Lähdekirjallisuutta.....	4
Lammin kirkonkylän kaava-alueen yleiskartat kohteista.....	5
Kohdekuvaukset ja karttaotteet.....	7
Kuvaluettelo.....	29
Kuvataulut.....	30

## Johdanto

Kiinteät muinaisjäännökset ovat kulttuuriympäristön vanhimpana osana lain nojalla rauhoitettuja ja vaikuttavat näin ollen maankäytön mahdollisuuksiin. Siksi asianmukaiset ja ajantasaiset tiedot esihistoriallisista suojelukohteista ovat tärkeitä maankäyttöä suunniteltaessa. Alueella, josta tunnetaan irtolöytöjä tai jonka läheisyydessä on kiinteitä muinaisjäännöksiä, on tärkeitä tehdä arkeologinen inventointi mahdollisimman varhaisessa vaiheessa. Tällöin inventoinnissa mahdollisesti löytyvät muinaisjäännökset voidaan ottaa huomioon jo suunnitteluvaiheessa. Lammin kirkonkylän yleiskaava-alueen inventoinnin tavoitteena vuonna 2005 oli tutkia kaava-alue mahdollisten uusien muinaisjäännösten löytämiseksi sekä ennestään tunnettujen muinaisjäännösten sijaintitietojen ja kunnan tarkastaminen.

Inventointi toteutettiin 18.5.-24.5. 2005 välisenä aikana. Inventoinnin rahoitti Lammin kunta. Alueella on inventoinut muinaisjäännöksiä Jyri Saukkonen vuonna 1983. Lisäksi tarkastuskäyntejä ovat tehneet Anna-Liisa Hirviluoto ja Tuula Heikkurinen-Montell. Kirkonkylän Linnamäellä ovat kaivaneet Hjalmar Appelgren 1885-88 ja Jouko Voionmaa vuosina 1935-36 ja 1949. Aikaisemmin kirkonkylän kaava-alueelta tunnettiin viisi kiinteää muinaisjäännöstä ja muutama irtolöytö. Alueella on myös 13 keskiaikaista kylätonttia, jotka kaikki ovat edelleen asuttuja.

Koska kyseessä on laaja alue ja aikaa vain viisi päivää, tarkastuskäynnit jäivät parhaimmillaankin vain suppea-alaisiksi otoksiksi arkeologisesti kaikkein lupaavimman tuntuisille alueille. Koska Lammin kirkonkylän kaava-alueesta suurin osa on peltoa, muodostui inventoinnin vallitsevaksi tarkastusmenetelmäksi pelloilla kävely johon käytiin lähes kaksi kolmasosaa kenttäajasta.

Inventointien tuloksena löytyi Ristimäeltä mahdollinen rajakivi ja Kirkkokalliolta ajoittamaton pitkänomainen kivilatomus. Tirmulan (Huovilan) kartanon keskiaikaisesta kylätontista ei nykyisten asuinrakennusten etelä- ja itäpuolisilta pelloilta löytynyt merkkejä. Kylätontti lienee sijainnut nykyisen pientaloalueen ja puiston alueella. Oiten kylässä on säilynyt ainutlaatuinen vanha kylämaisema ryhmäkylineen ja umpipihoineen. Lisäksi inventoinnissa tarkastettiin ennestään tunnettuja kohteita. Kirkonkylän Linnavuorella, Nisulassa, Ali-Hallilassa ja Hallilassa, sekä Sarkakujalla. Kohteet valokuvattiin ja niiden sijainti määritettiin GPS-paikantimella.

Lammin kirkonkylän osayleiskaavainventoinnin alueella tehdyt havainnot osoittavat, että tämän alueen rautakautinen asutus on keskittynyt Nisulan, Hallilan ja Ali-Hallilan sekä Linnavuoren alueelle. Keskiajalla asutus laajeni nykyisten kylätonttien alueelle.

Helsingissä 15.12. 2005

  
FM Petteri Pietiläinen



## Inventoinnin tavoitteet ja menetelmät

Lammin kirkonkylän yleiskaava-alueen inventoinnin tavoitteena vuonna 2005 oli tutkia kaava-alue mahdollisten uusien muinaisjäännösten löytämiseksi sekä ennestään tunnettujen muinaisjäännösten sijaintitietojen ja kunnan tarkastaminen. Vesistöhistorian osalta voidaan todeta, että alueen vesistöt kuroutuivat Itämerestä jo Yoldiavaiheen aikana 9500-8900 eKr. Silloin muodostuneet rannat ovat nykyään 133-130m korkeudella merenpinnasta. Kirkkosillan pohjoispuoleiset mäet vaikuttivat arkeologisesti lupaavalta alueelta josta saattaisi löytyä pronssi- tai rautakautisia hautaröykkiöitä. Näiltä alueilta ei ennestään tunnettu irtolöytöjä eikä kiinteitä muinaisjäännöksiä, paitsi Ilokoivunmäen hävitetty kuppikivi, ja niiden tarkastaminen oli eräs vuoden 2005 inventoinnin tavoitteista. Koska Lammin kirkonkylän kaava-alueesta suurin osa on peltoa, muodostui inventoinnin vallitsevaksi tarkastusmenetelmäksi pelloilla kävely, johon käytin lähes kaksi kolmasosaa kenttäajasta. Tarkastin peltoja Tirmulan (Huovilan) kartanon edustalla, Ali-Hallilassa, Onnenvuorella, Kirkkosillan pohjoispuolella, Oitenkylän lounaispuolella sekä Nisulan ruumiskalmiston ympäristössä, jossa erityisesti valtatie 12:n pohjoispuolella oleva peltokumpare vaikutti sopivalta mahdollisen nuorakeramisen asuinpaikan sijainnille. Lisäksi tarkastin Lintulanharjun pohjoispäässä olevan Lammasniemen alueen. Tutkittavat alueet valittiin topografialtaan ja maaperältään sopiviksi arvioiduilta paikoilta. Tarkastuskäyntini tällä laajalla alueella jäivät parhaimmillaankin vain suppea-alaisiksi otoksiksi arkeologisesti kaikkein lupaavimman tuntuisille alueille.

Inventoinnissa käytetyt menetelmät perustuvat GPS –paikantimen avulla saatavaan paikannustietoon. Muinaisjäännösten rajat arvioitiin koekuopituksen tai maaperän ja topografian perusteella ja mitattiin GPS -paikantimella. Lisäksi mitattiin yksittäisten kohteiden, kuten röykkiöiden ja kuoppien keskipisteet. Mittaukset suoritettiin keskiarvomittauksina (average position) siten, että arvioitu paikannusvirhe saatiin mahdollisimman pieneksi. Sijaintitiedot on esitetty yhtenäiskoordinaatteina. Historiallisten kohteiden paikantamiseksi tehtiin arkistotutkimuksia vanhasta kartta- ja asiakirjaineistosta, josta saatavien tietojen perusteella pyrittiin paikallistamaan keskiaikaisia kylätontteja.

## Inventoinnin tulokset ja tulkinta

Ennestään tunnetuissa kohteissa tehtiin inventoinnin yhteydessä uusia havaintoja. Kirkonkylän Linnavuorella havaittiin kivirakenteita: neliömäinen pystyyn asetetuin laakakivin reunustettu kuoppa linnavuoren eteläpäästä, kenties pienen tulisijan tai kaivon paikka ja reunakivikkoa jonka Voionmaa mainitsee kertomuksessaan. Ali-Hallilasta löytyi kiviröykkiö ja kiveys. Tirmulan eli Huovilan kartanon itäpuoliselta peltoalueelta löytyi boluskoristeinen punasavikeramiikan sekä lasitetun kivilasikeramiikan palanen joka ajoittuu mahdollisesti 1500-luvulle. Keskiaikaiseen kylätonttiin kuuluviksi tulkittavia muita esineitä tai rakenteita ei alueella kuitenkaan havaittu. Ennestään tuntemattomia kohteita löytyi kaksi: Ristimäeltä mahdollinen rajakivi ja Kirkkokalliolta ajoittamaton pitkänomainen kivilatomus. Lammin kirkonkylän osayleiskaavainventoinnin alueella tehdyt havainnot osoittavat, että tämän kaava-alueen rautakautinen asutus on keskittynyt Nisulan, Hallilan ja Ali-Hallilan sekä Linnavuoren alueelle. Keskiajalla asutus laajeni kaikkiaan 13 kylätontin alueelle, jotka kaikki ovat edelleen asuttuja. Näistä keskiaikaisista kylistä erityisesti Oiten kylämaisema on säilynyt ainutlaatuisena ryhmäkylineen ja umpipihoineen. Keskiaikainen Ylinen Viipurintie jää suurimmaksi osaksi kaava-alueen ulkopuolelle lukuun ottamatta pientä pätkeä Jahkolan kylän kohdalla. Kivikautisten irtolöytöjen lähettyviltä ei löytynyt mitään pysyvämpään asutukseen viittaavia merkkejä.



## Raportin rakenne

Kohdekuvaukset on jaoteltu kiinteisiin muinaisjäänneksi (vanhassa muinaisjäännesrekisterissä 01 kohteet) ja irtolöytökohteisiin (04 kohteet, ei havaittu merkkejä kiinteästä muinaisjäänneksestä) sekä tentatiivikohteisiin (00 kohteet) Tentatiivikohteissa kohteen luokittelu on toistaiseksi avoin. Uusien kohteiden luokittelu on tässä vaiheessa alustava ja inventoijan antamien tietojen perusteella aluevalvoja tekee virallisen luokittelun.

Kohdekuvausten otsikossa on ensiksi inventointinumbero, kunta ja kohteen nimi. Otsikon lopussa on muinaisjäännesrekisterin numero. Tässä inventointikertomuksessa kohteet on selvyuden vuoksi numeroitu alkaen numerosta 1, koska aiemmissa inventoinneissa ja muinaisjäännesrekisterissä on käytetty kussakin eri kohdenumeroita. Kohdekuvauksessa mainitaan myös Jyri Saukkosen vuoden 1983 inventointinumbero, mikäli kyseessä on ennestään tunnettu kohde. Ennen 2003-2004 inventointeja tunnettuja kohteita Lammin kirkonkylän yleiskaava-alueella oli 11, joista 5 kiinteää muinaisjäänneä, 3 irtolöytöä ja 3 hävinnyttä tai paikallistamatonta kohdetta. Tarkastetuista kohteista esitellään perustiedot sekä lyhyt inventointikertomus, joka sisältää paikan päällä suoritettut tutkimukset ja dokumentoinnit. Koordinaatit on esitetty kohdekuvauksessa yhtenäiskoordinaatteina. Kohteiden kiinteistö tiedot on saatu kiinteistörekisteristä. Kohdekuvausten jälkeen on sijoitettu peruskarttaotteet. Tämän inventointikertomuksen peruskarttaotteissa kohteen sijainti on esitetty aluemaisena rasterina tai mikäli muinaisjäänneksen laajuus ei ole arvioitavissa (esim. tuhoutuneet tai paikallistamattomat kohteet) tai kohde on hyvin pienialainen (esim. yksittäinen rökkiö tai rajakivi) sijainti on esitetty pistemäisenä. Rekisterissä olevat kohteet on merkitty punaisella värillä, muut sinisellä.

### Luettelo osayleiskaava-alueen kohteista

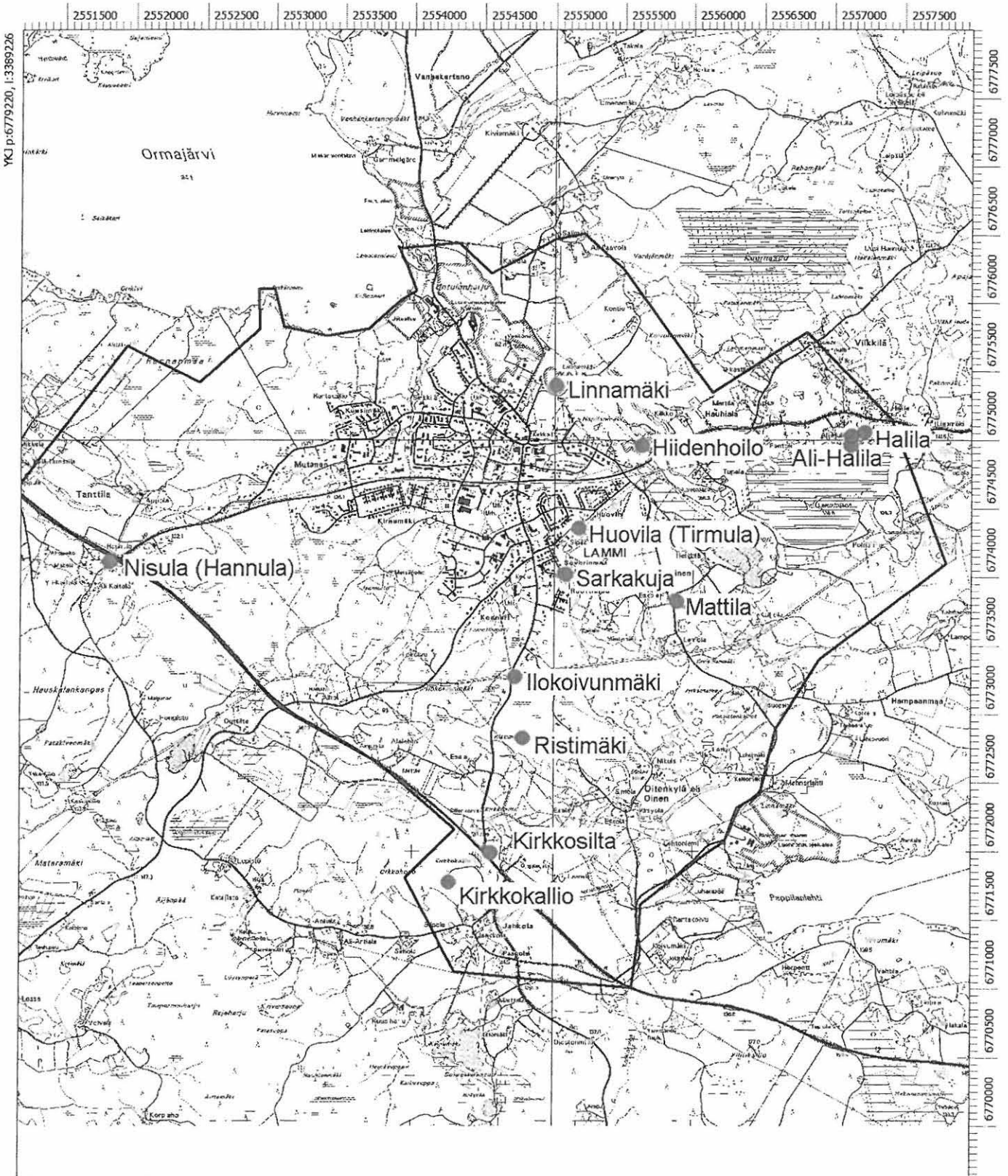
Peruskarttalehti	Pietiläinen 2005	Saukkonen 1983	Kohdenimi	Sivu
2134 04 Lammi	Lammi 1	Lammi 18	Nisula(Hannula)	7
	Lammi 2	Lammi 20, 21	Kirkkosilta	9
	Lammi 3		Kirkkokallio	10
	Lammi 4	Lammi 23	Ilokoivunmäki	12
	Lammi 5	Lammi 24	Sarkakuja 13(Soveri)	13
	Lammi 6	Lammi 25	Mattila	15
	Lammi 7	Lammi 26	Onnenvuori	16
	Lammi 8	Lammi 27	Hiidenhoilo	17
	Lammi 9	Lammi 28	Linnämäki	18
	Lammi 10	Lammi 30	Ali-Halila	21
	Lammi 11	Lammi 31	Halila	22
	Lammi 12		Ristimäki	24
	Lammi 13		Tirmula (Huovila)	26

### Luettelo löydöistä HM= Hämeen Museo, HML=Hämeenlinnan Museo, KM=Kansallismuseo

HML 1786	Lammi	Jahkola	Kivikirves	
HM 53:47	Lammi	Mattila	Oikokirveen katkelma	
KM 6559 6	Lammi	Kirkkosilta	Oikokirves	31.01.1914
KM 12404 1	Lammi	Linnämäki	Kaiv.löytö	02.01.1950
KM 20449	Lammi	Nisula	Ruumishautalöytö	03.01.1979

### Lähdekirjallisuutta:

Alanen, Timo ja Kepsu, Saulo 1989: Kuninkaan kartasto Suomesta 1776-1805 SKS 505. Tampere.  
 Ruotsalainen, P. ja Virjala, A. 1972: Lammin pitäjän historia osa 1. Hämeenlinna.  
 Hakanpää, Päivi 2004 : Lammin Ormajärven osayleiskaavan muinaisjäänneiden inventointi.





YKJ p:6779412, i:3389298



**1. Lammi Nisula (Hannula) 401 01 0002**

**Perustiedot**

Laji:	kiinteä muinaisjäännös
Muinaisjäännöstyyppi:	hautapaikat
Tyypin tarkenne:	ruumiskalmistot
Ajoitus:	rautakautinen
Rauhoitusluokka:	2
Lukumäärä:	1
Peruskartta:	2134 04 Lammi
Koordinaatit/pistemäinen:	p 6775450 i 3389926
Korkeus:	125 m mpy
Etäisyystieto:	Lammin kirkosta 3 km länsilounaaseen

**Kohdekuvaus**

Ruumiskalmisto sijaitsee Ormajärvestä 2 km etelään, Nisulan (kartalla Hannula) tilan päärakennuksesta 80 m itä-koilliseen, talosta valtatielle johtavan tieliittymän penkassa. Löydöt, pronssisolki, pronssispiraalin paloja, helmiä ja luuta olivat 80 cm:n syvyydessä, noin 120 cm:n pituisella alueella. Maaperä paikalla on hiekkaa. Paikalla tehtyjen havaintojen mukaan on ruumiskalmistoa mahdollisesti jäljellä noin 30 neliömetrin alueella.

**Omistajatiedot**

Tila: 401 410 0003 0046

**Arkistotiedot**

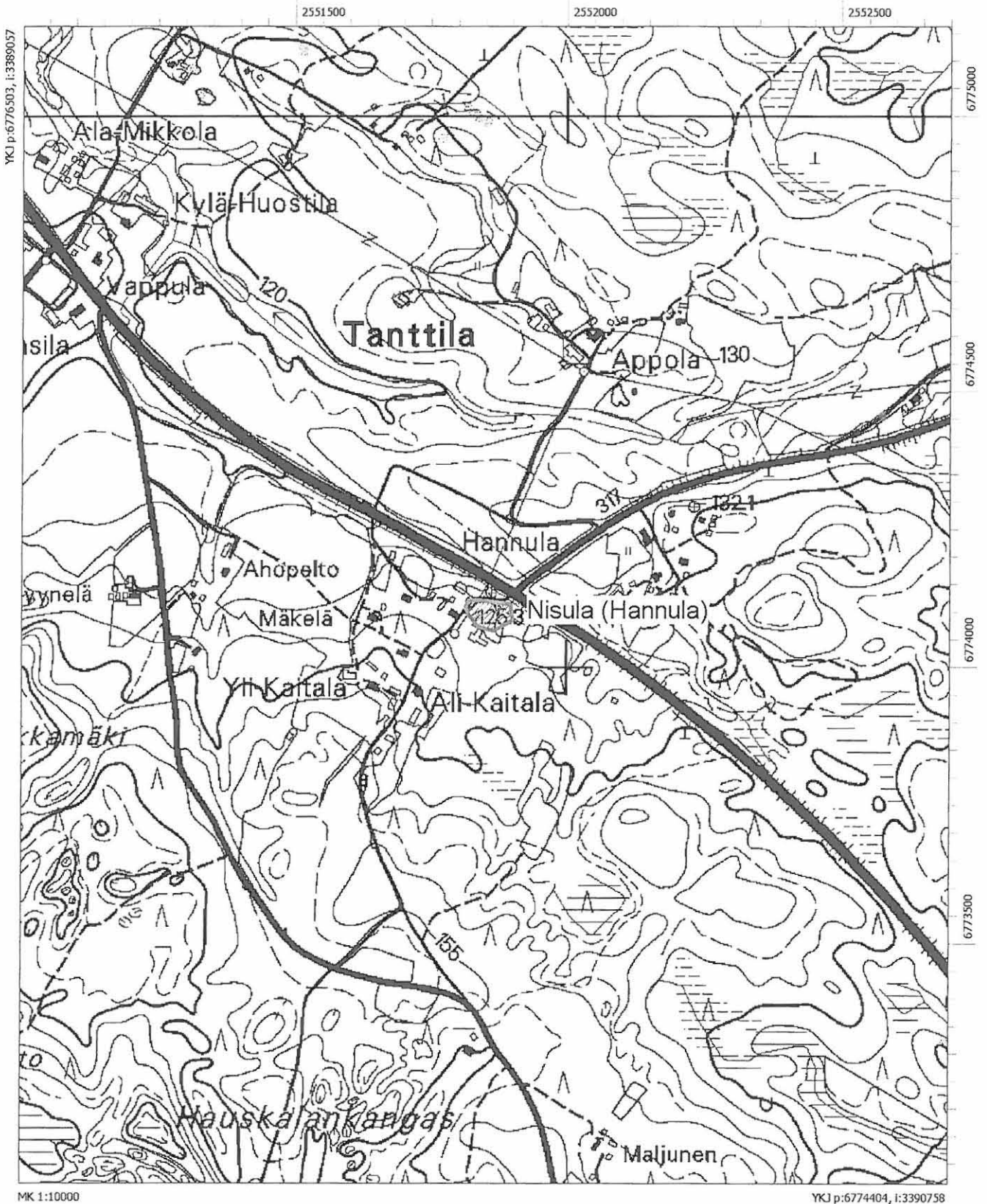
Tutkimukset ja löydöt: 1978 tarkastus Anna-Liisa Hirviluoto KM 20449:1-2  
1983 inventointi Jyri Saukkonen (Lammi 18)  
2005 inventointi Petteri Pietiläinen

**Inventointitiedot**

Aika: 24.5. 2005  
Löydöt:  
Liitteet: peruskarttaote 1:10 000  
Negatiivit: 136525-136527  
Diapositiivit:

**Tutkimuskertomus**

Saavuttuani paikalle havaitsin että muinaisjäännöksen viereen n. 30 m länteen keskikoordinaatista oli ilmeisesti aivan äskettäin kaivettu oja, joka oli vielä auki. Nisulan talon asukkaat kertoivat, että yläpuolella olevan talon omistaja oli rakennuttanut siihen vesijohtolinjan ilmeisesti sen kummempia lupia kyselemättä. Soitin heti aluevalvoja Tuula Heikkurinen-Montellille, joka oli tarkastusmatkalla lähitienoilla ja saapui paikalle toteamaan tilanteen. Tarkastin kaivannon reunoille kasattua maata, ei havaintoja. On kuitenkin mahdollista, että kaivanto on vaurioittanut muinaisjäännöstä. Valokuvasin kohteen ja tein mittauksia GPS -paikantimella. Samalla tarkastin myös valtatie 12:n pohjoispuolella olevan peltokumpareen, joka vaikutti topografialtaan sopivalta mahdollisen nuorakeraamisen asuinpaikan sijainniksi. Ei havaintoja.



2.

**Lammi Kirkkosilta****(ei mjrek.)****Perustiedot**

Laji:	irtolöytö
Muinaisjäännöstyyppi:	löytöpaikat
Tyypin tarkenne:	irtolöytöpaikat
Ajoitus:	kivikautinen
Rauhoitusluokka:	ei määritelty
Lukumäärä:	
Peruskartta:	2134 04 Lammi
Koordinaatit/pistemäinen:	arvioitu löytöalue p 6773198 i 3392535
Korkeus:	120 m mpy
Etäisyystieto:	Lammin kirkosta 3 km etelälounaaseen

**Kohdekuvaus**

Koilliseen päin jyrkkä Kirkkokallio sijaitsee Jahkolan kylässä. Kallion laelta on hieno näköala Pappilan Linnavuorelle päin. Jyri Saukkosen mukaan Gottlundin kokoelmissa mainittu Kirkonkallio saattaa sijaita näillä tienoin. Gottlundin mukaan kalliolla on ”inhuggna hällristningar” jotka Saukkosen tulkinnan mukaan voisivat tarkoittaa myös kuppikalliota tai -kiveä. Kirkkosillan oikokirveen oletettu löytöpaikka on nykyään Lahti-Hämeenlinna –valtatie risteysalueen pengertä.

**Arkistotiedot**

Tutkimukset ja löydöt:	1911 irtolöytö KM 6559:6 oikokirves 1983 inventointi Jyri Saukkonen (Lammi 20 ja 21) 2005 inventointi Petteri Pietiläinen
------------------------	---

**Inventointitiedot**

Aika:	23.5. 2005
Löydöt:	
Liitteet:	peruskarttaote 1:10 000
Negatiivit:	
Diapositiivit:	

**Tutkimuskertomus**

Tarkastin Kirkkokallion maastoa, mutta mitään merkkejä kalliopirroksista tai kuppikalliosta en havainnut. Kallion juurelta on louhittu kiveä. Sen sijaan löysin Kirkkokallion lounaispuolelta pienen vallimaisen kivilatoksen, josta on erillinen kohdekuvaus. Tutkin myös maastoa Kirkkosillan pohjoispuolella n. 500 m Kirkkokalliosta koilliseen, sekä 400m Kirkkosillasta kaakkoon sijaitsevan mäen ja läheisen pellon. Ei havaintoja.



### 3. Lammi Kirkkokallio (ei mjrek.)

#### Perustiedot

Laji:	tentatiivi
Muinaisjäännöstyyppi:	kivirakenteet
Tyyppin tarkenne:	latomukset
Ajoitus:	ajoittamaton
Rauhoitusluokka:	
Lukumäärä:	1
Peruskartta:	2134 04 Lammi
Koordinaatit/pistemäinen:	p 6773006 i 3392206
Korkeus:	162 m mpy
Etäisyystieto:	Lammin kirkosta 3,3 km etelälounaaseen.

#### Kohdekuvaus

Kirkkokallion takana sijaitsevalta linkkimastolta n. 53 metriä etelään on mitoiltaan 0,8x5x0,3 m pitkänomainen kivilatomus, jonka päissä on isommat kivet. Latomus sijaitsee kahden avokallioalueen välisessä pienessä solassa.

#### Omistajatiedot

Tila: 401 409 0004 0023

#### Arkistotiedot

Tutkimukset ja löydöt: 2005 inventointi Petteri Pietiläinen

#### Inventointitiedot

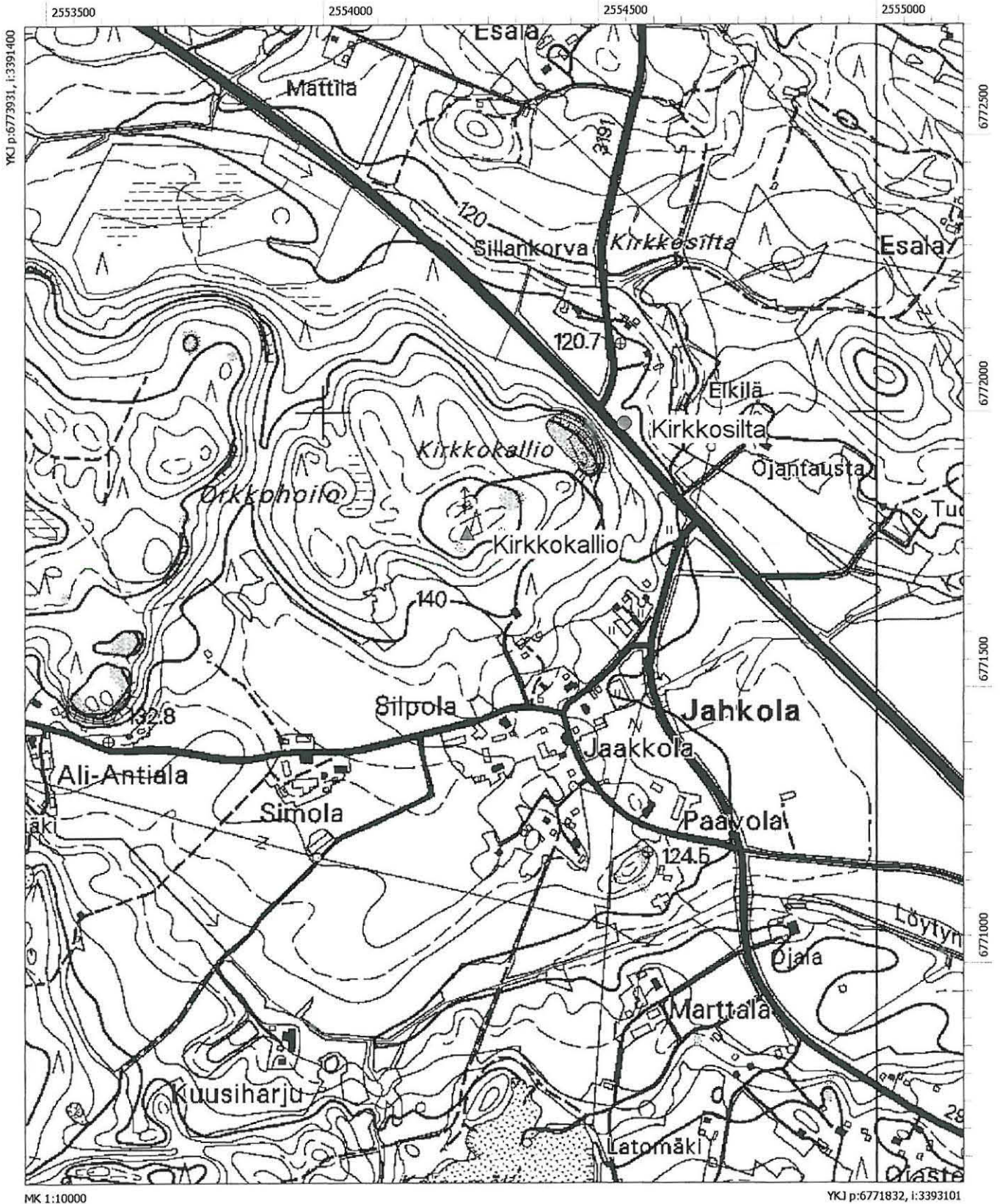
Aika: 23.5. 2005  
 Löydöt:  
 Liitteet: peruskarttaote 1:10 000  
 Negatiivit:  
 Diapositiivit:

#### Tutkimuskertomus

Löysin pienen latomuksen tarkastaessani Kirkkokallion lounaispuoleista maastoa. Alueella on suoritettu metsänharvennusta ja karsintaa ja maanpinta oli oksien ja muun karsintajätteen peitossa, joten liikkuminen ja havaintojen teko alueella oli vaikeaa. Latomus on ennestään tuntematon. Mittasin sijainnin GPS -paikantimella.

Lammi Kirkkokallio, ajoittamaton kivilatomus 6773006/3392206

Lammi Kirkkosilta, kivikautinen irtolöytö 6773198/3392535



#### 4. Lammi Ilokoivunmäki (ei mjrek.)

##### Perustiedot

Laji:	kiinteä muinaisjäännös (tuhoutunut?)
Muinaisjäännöstyyppi:	kultti- ja tarinapaikat
Tyyppin tarkenne:	kuppikivet
Ajoitus:	rautakautinen
Rauhoitusluokka:	3
Lukumäärä:	1
Peruskartta:	2134 04 Lammi
Koordinaatit/pistemäinen:	p 6774451 i 3392123 (arvio)

Etäisyystieto: Lammin kirkosta 2 km etelälounaaseen

##### Kohdekuvaus

Jyri Saukkosen 1983 inventointikertomuksessa kerrotaan Ilokoivunmäellä sijainneesta kuppikivistä. Kivistä on kertonut Saukkoselle maanviljelijä Kari Soveri. Kivi on tuhoutunut jo ennen sotia tietä tehtäessä.

##### Arkistotiedot

Tutkimukset ja löydöt: 1983 inventointi Jyri Saukkonen (Lammi 23)  
2005 inventointi Petteri Pietiläinen

##### Inventointitiedot

Aika: 18.5. 2005  
Löydöt:  
Liitteet:  
Negatiivit:  
Diapositiivit:

##### Tutkimuskertomus

Kävin paikalla inventoinnin yhteydessä etsimässä merkkejä tuhoutuneeseen kuppikiveen liittyvästä mahdollisesta rautakautisesta tai varhaishistoriallisesta asutuksesta. Saukkosen kertomuksessa mainittu koordinaattipiste sijaitsee voimalinjan alla tien reunassa. Alue on täysin myllätty, hakattu paljaaksi ja aurattu. Lisäksi tarkastin Ilokoivunmäen itäpuolella sijaitsevaa mäkimaastoa. Ei havaintoja muinaisjäännöksistä.



5.

**Lammi Sarkakuja 13 (Soveri)**

401 01 0003

**Perustiedot**

Laji:	kiinteä muinaisjäännös
Muinaisjäännöstyyppi:	kultti- ja tarinapaikat
Tyypin tarkenne:	kuppikivet
Ajoitus:	rautakautinen
Rauhoitusluokka:	2
Lukumäärä:	1
Peruskartta:	2134 04 Lammi
Koordinaatit/pistemäinen:	p 6775224 i 3393119
Korkeus:	126 m mpy
Etäisyystieto:	Lammin kirkosta 1 km eteläkaakkoon.

**Kohdekuvaus**

Kuppikivi sijaitsee Jahkolaan vievältä tieltä noin 160 m itään pientaloalueen rakentamattomalla tontilla, jonka osoite on Sarkakuja 13. Kiven korkeus on 1 m, pituus 2 m ja leveys 1 - 1,5 m. Kivessä on kuusi kuppia, osa peräkkäin rivissä.

**Omistajatiedot**

Tila: 401 447 0001 0272

**Arkistotiedot**

Tutkimukset ja löydöt: 1969 tarkastus Anna-Liisa Hirviluoto  
1983 inventointi Jyri Saukkonen  
2005 inventointi Petteri Pietiläinen

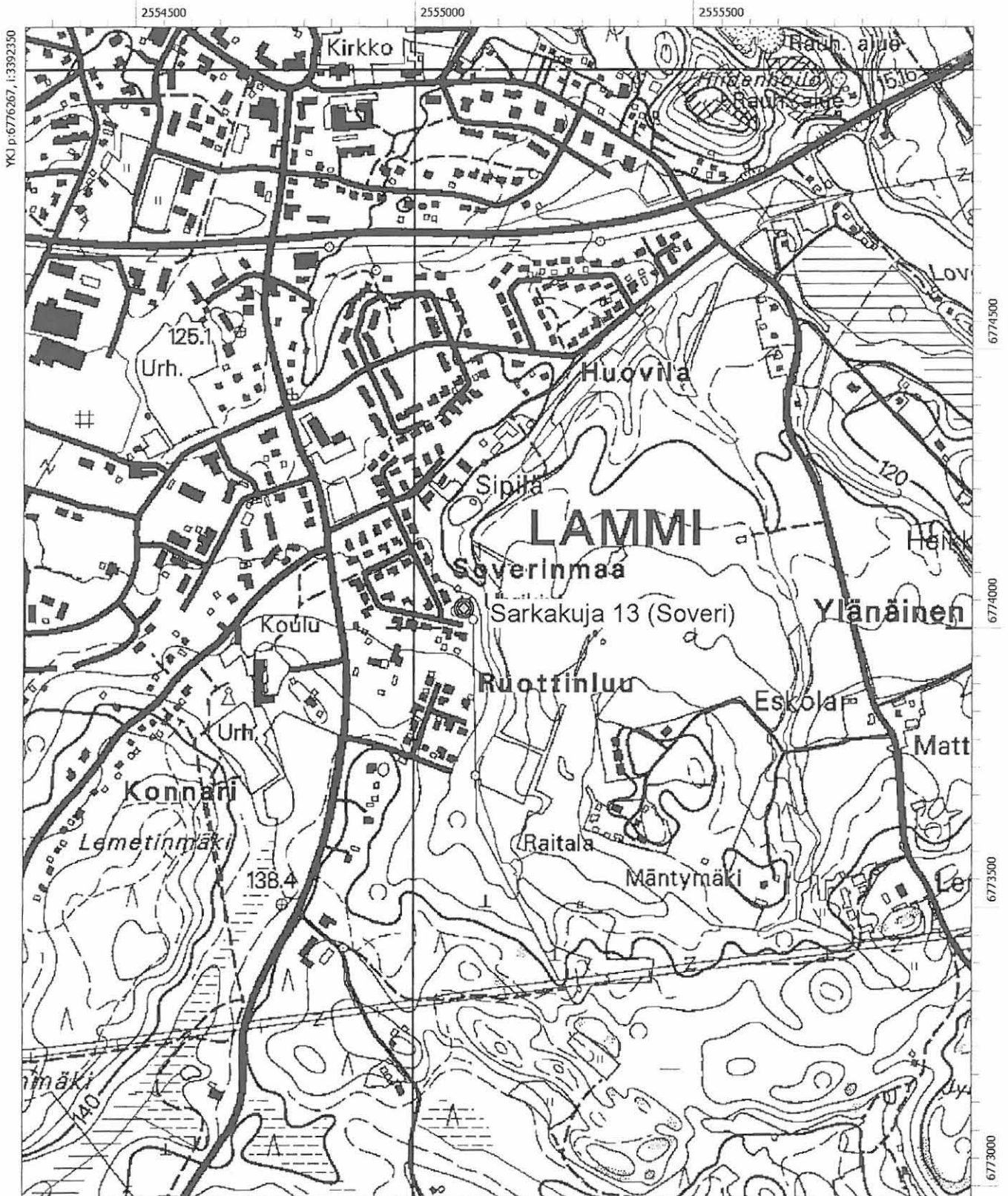
**Inventointitiedot**

Aika: 24.5. 2005  
Löydöt:  
Liitteet: peruskarttaote 1:10 000  
Negatiivit: 136522-136524  
Diapositiivit:

**Tutkimuskertomus**

Tarkastuksen yhteydessä havaitsin, että kivelle on tehty ilkivaltaa. Kiven pintaa on isketty jollain raskaalla metalliesineellä useita kymmeniä kertoja. Tuoreet iskujäljet sijaittivat kiven reunassa kuppien länsipuolella. Itse kupit näyttivät vahingoittumattomilta. Valokuvasin kiven ja mittasin sijainnin GPS –paikantimella. GPS -mittattu koordinaatti on 6775213/3393124 joka on n.12 m kaakkoon mj-rekisterin pisteestä. GPS –mittaukseen voi vaikuttaa kuitenkin useita virhetekijöitä, joista tärkein on EPE, estimated position error, joka oli mittaushetkellä +-4m.

Lammi Sarkakuja 13 (Soveri), rautakautinen kuppikivi 6775224/3393119



YKJ p:6776267, i:3392350

MK 1:10000

YKJ p:6774168, i:3394051

6.

Lammi Mattila

(ei mjrek)

**Perustiedot**

Laji: irtolöytö  
 Muinaisjäännöstyyppi: löytöpaikat  
 Tyypin tarkenne: irtolöytöpaikat  
 Ajoitus: kivikautinen  
 Rauhoitusluokka:  
 Lukumäärä: 1  
 Peruskartta: 2134 04 Lammi  
 Koordinaatit/pistemäinen: ei paikallistettavissa,  
 Mattilan talon koordinaatit ovat p 6774999 i 3393904  
 Etäisyystieto:

**Kohdekuvaus**

Esine on saatu Ylänäisten kylästä, Mattilan talosta 1905. Löytöpaikkaa ei ole mainittu. Esine on mahdollisesti myös löytynyt Mattilan tilan mailta, ks. Jyri Saukkosen inventointikertomus 1983.

**Arkistotiedot**

Tutkimukset ja löydöt: Hämeen Museo 53:47, oikokirveen teräkappale  
 1983 inventointi Jyri Saukkonen (Lammi 25)  
 2005 inventointi Petteri Pietiläinen

**Inventointitiedot**

Aika: 19.5. 2005  
 Löydöt:  
 Liitteet: peruskarttaote 1:10 000  
 Negatiivit:  
 Diapositiivit:

**Tutkimuskertomus**

Mattilan tila vaikuttaa edelleen asutulta vaikka siellä ei ollut ketään käydessäni paikalla, kenties se on kesämökkikäytössä. Lähiympäristön pellot olivat kesannolla, ei havaintoja muinaisjäännöksistä.



7.

**Lammi Onnenvuori****(ei mjrek.)****Perustiedot**

Laji:	irtolöytö
Muinaisjäännöstyyppi:	löytöpaikat
Tyypin tarkenne:	irtolöytöpaikat
Ajoitus:	kivikausi?
Rauhoitusluokka:	ei määritelty
Lukumäärä:	1
Peruskartta:	2134 04 Lammi
Koordinaatit/pistemäinen:	ei paikallistettavissa

**Kohdekuvaus**

Gottlundin kokoelmissa on maininta kiviesineestä (thorvigg) Onnenvuoren kylässä Uutilan talossa. Jyri Saukkosen 1983 inventointikertomuksessa todetaan, ettei tämän nimistä taloa löydy eikä esineestä ole missään museossa tietoja, joten se on joutunut hukkaan.

**Arkistotiedot**

Tutkimukset ja löydöt:	1983 inventointi Jyri Saukkonen (Lammi 26) 2005 inventointi Petteri Pietiläinen
------------------------	--

**Inventointitiedot**

Aika:	20.5. 2005
Löydöt:	
Liitteet:	
Negatiivit:	
Diapositiivit:	

**Tutkimuskertomus**

Tarkastin Onnenvuoren luoteisosassa oleva kapean moreeniharjanteen (6775500/3394400), joka vaikutti lupaavalta pyyntikuoppakohteelta. Suurin osa moreeniharjusta on soranoton tuhoama, vain sen luoteisosa on säilynyt. Maaperä on lehtomaisen rehevää. Ei havaintoja muinaisjäännöksistä.

## 8. Lammi Hiidenhoilo (ei mjrek.)

### Perustiedot

Laji:	luonnonmuodostumat
Muinaisjäännöstyyppi:	kultti- ja tarinapaikat
Tyypin tarkenne:	tarinapaikat
Ajoitus:	ajoittamaton
Rauhoitusluokka:	ei määritelty
Lukumäärä:	1
Peruskartta:	2134 04 Lammi
Koordinaatit/pistemäinen:	p 6776126 i 3393719
Korkeus:	m mpy
Etäisyystieto:	Lammin kirkosta 800 m itään

### Kohdekuvaus

Jyri Saukkonen mainitsee kohteen inventointikertomuksessaan. Hiidenhoilo on kapea rotkomainen laakso kahden jyrkähkön moreeniharjanteen välissä. ”tarina kertoo hiisien hoilanneen siellä karjaansa ajaessaan”, Lammin pitäjän historia 1 s.68

### Omistajatiedot

Tila: 401 406 0001 0041

### Arkistotiedot

Tutkimukset ja löydöt: 1983 inventointi Jyri Saukkonen (Lammi 27)  
2005 inventointi Petteri Pietiläinen

### Inventointitiedot

Aika: 24.5. 2005  
Löydöt:  
Liitteet: peruskarttaote 1:10 000  
Negatiivit:  
Diapositiivit:

### Tutkimuskertomus

Rotkon pohjalla on runsaasti ”miehen nostannaisia” tai sitä suurempia kiviä, jotka paikoitellen muistuttavat tasaista kiveystä. Kivet lienevät kuitenkin kasaantuneet rotkon pohjalle luonnostaan. Mitään ihmisen tekemiksi tulkittavia rakennelmia en havainnut. Paikkaan näyttää liittyvän jonkinlainen kansantarina hiisistä.

9.

Lammi Linnamäki

401 01 0004

**Perustiedot**

Laji:	kiinteä muinaisjäännös
Muinaisjäännöstyyppi:	puolustusvarustukset
Tyypin tarkenne:	linnavuoret
Ajoitus:	rautakautinen
Rauhoitusluokka:	1
Lukumäärä:	1
Peruskartta:	2134 04 Lammi
Koordinaatit/pistemäinen:	p 6776596 i 3393102
Korkeus:	150 m mpy
Etäisyystieto:	Lammin kirkosta pohjoiskoilliseen 400 m.

**Kohdekuvaus**

Linnamäki on osa luoteis-kaakko -suuntaista harjumuodostelmaa. Linnan koko on 160 x 100 m. Mitään selviä jälkiä varustuksista ei ole näkyvissä. On kuitenkin esitetty, että laelta on luotu soraa reunoille ja näin rinne on saatu jyrkemmäksi. Nykyisin mäki on luonnontilainen.

**Omistajatiedot**

Tila: 401 414 0003 0069

**Arkistotiedot**

Tutkimukset ja löydöt: 1885-88 tarkastus Hjalmar Appelgren  
1935 tarkastus Jouko Voionmaa  
1936 tarkastus Jouko Voionmaa  
1949 kaivaus Jouko Voionmaa KM 12404  
1983 inventointi Jyri Saukkonen (Lammi 28)  
2005 inventointi Petteri Pietiläinen

**Inventointitiedot**

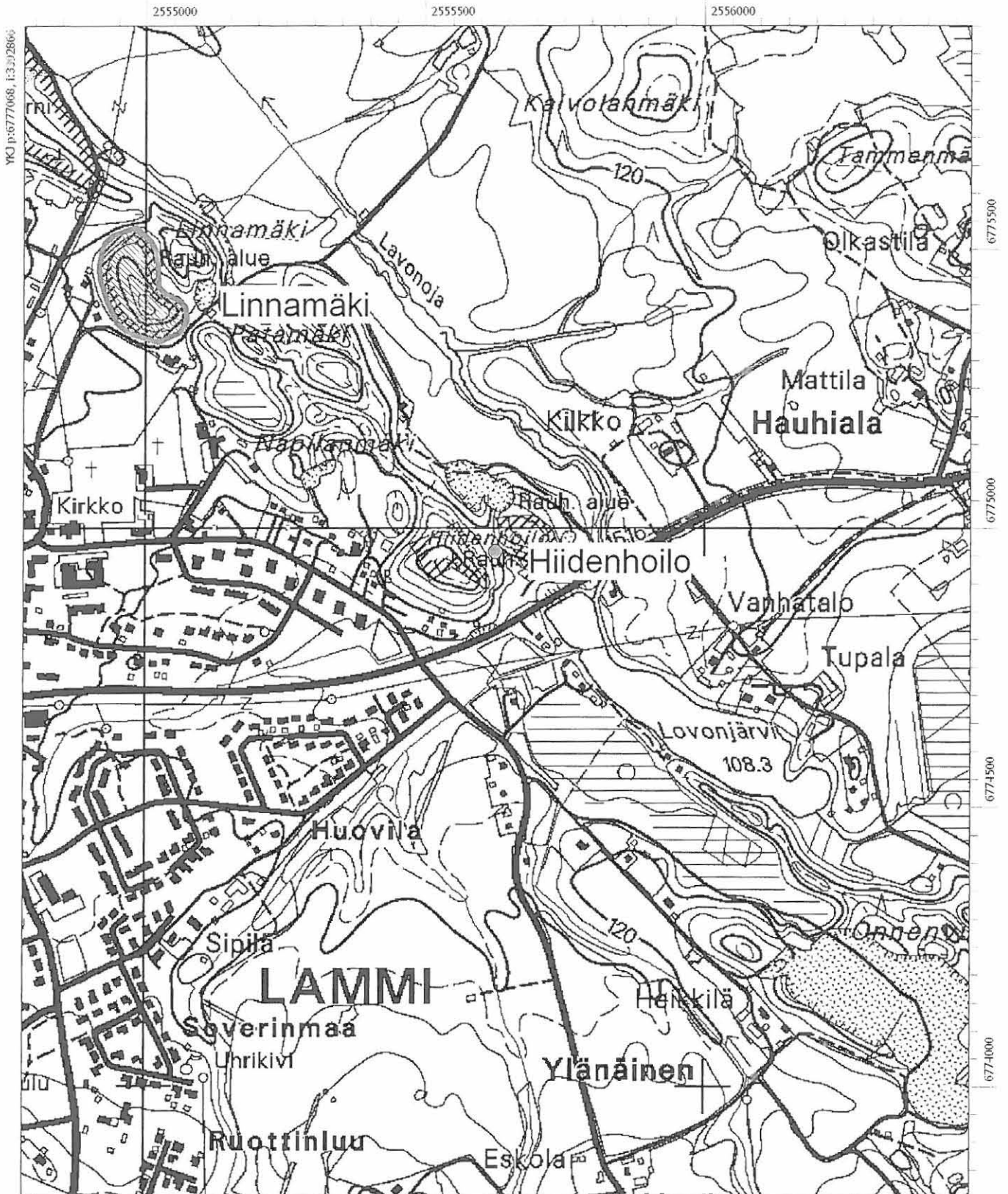
Aika: 19.5. 2005  
Löydöt:  
Liitteet: peruskarttaote 1:10 000, 1:5000  
Negatiivit:  
Diapositiivit:

**Tutkimuskertomus**

Kirkonkylän Linnavuorella havaitsin mahdollisia kivirakenteiden jäännöksiä: reunakivikkoa ja neliömäinen pystyyn asetetuin laakakivin reunustettu kuoppa, läpimitaltaan 0,5x0,5 m linnavuoren eteläpäästä, kenties pienen tulisijan tai kaivon paikka (ks. karttaote 1:5000). Kuoppa sijaitsee pienehköllä tasanteella hieman laen alapuolella. Ei myöskään voida sulkea pois sitä mahdollisuutta että se olisi resentti. Voionmaa mainitsee kertomuksessaan reunakivikon mutta ei laakakivin reunustettua neliömäistä kuoppaa. Linnavuoren laella oli myös useita muutaman metrin levyisiä laakeita kuopanteita, todennäköisesti Jouko Voionmaan kaivausten jäljiltä.

Lammi Hiidenhoilo, tarinapaikka 6776126/3393719

Lammi kirkonkylän Linnavuori, rautakautinen puolustusvarustus 6776596/3393102







10.

Lammi Ali-Halila

401 01 0005

**Perustiedot**

Laji:	kiinteä muinaisjäännös
Muinaisjäännöstyyppi:	kivirakenteet
Tyyppin tarkenne:	röykkiöt
Ajoitus:	
Rauhoitusluokka:	2
Lukumäärä:	1
Peruskartta:	2134 04 Lammi
Koordinaatit/pistemäinen:	p 6776081 i 3395171
Korkeus:	136 m mpy
Etäisyystieto:	Lammin kirkosta 5,5 km itään

**Kohdekuvaus**

Röykkiöistä toinen sijaitsee Ali-Halilan talosta 200 m etelään. Sen koko on 9 x 6 m. Sen päälle on raivattu pellolta kiviä, mikä tekee röykkiöstä epämääräisen. Kiveys on turpeen peittämä. Toinen röykkiö sijaitsee edellisestä 80 lounaaseen. Se on tiheä, kolme metriä halkaisijaltaan oleva kiveys. Kysymyksessä voi olla myös rakennuksen pohja.

**Omistajatiedot**

Tila:	401 404 0001 0008 401 404 0001 0022
-------	--

**Arkistotiedot**

Tutkimukset ja löydöt:	1969 tarkastus Anna-Liisa Hirviluoto 1983 inventointi Jyri Saukkonen 2005 inventointi Petteri Pietiläinen
------------------------	---

**Inventointitiedot**

Aika:	20.5. 2005
Löydöt:	
Liitteet:	peruskarttaote 1:10 000
Negatiivit:	
Diapositiivit:	

**Tutkimuskertomus**

Sijaintitiedot ovat Hirviluodon kertomuksen peruskarttaotteesta. Röykkiön mainitaan olevan turvekerroksen peittämä. Vuoden 1983 inventoinnissa röykkiöitä ei tarkastettu. Käydessäni paikalla havaitsin koordinaattien merkitsemässä paikassa kasan isoja pellosta raivattuja lohkarkeitä joiden päällä ei ole turvekerrosta. Löysin ennestään tuntemattoman röykkiön 65m lohkarakasasta koilliseen. Röykkiö on jäkälän ja sammalen peittämä, n. 2x3 m läpimitaltaan ja sen koordinaatit ovat 6776129/3395216. Löysin myös epämääräisen maantasaisen kiveyksen kohdasta 6776059/3395208. Lisäksi kävelin läheisillä pelloilla joihin levitetty lanta vaikeutti havainnointia.

11.

Lammi Halila

401 01 0006

**Perustiedot**

Laji:	kiinteä muinaisjäännös
Muinaisjäännöstyyppi:	kultti- ja tarinapaikat
Tyyppin tarkenne:	kuppikivet
Ajoitus:	rautakautinen
Rauhoitusluokka:	1
Lukumäärä:	1
Peruskartta:	2134 04 Lammi
Koordinaatit/pistemäinen:	p 6776144 i 3395324
Korkeus:	128 m mpy
Etäisyystieto:	Lammin kirkosta 2,4 km itään

**Kohdekuvaus**

Kuppikallio sijaitsee Asikkalaan vievältä tieltä noin 100 etelään, Lamminjärven suoalueen itäosan pohjoispuolella. Kuppikallio on peltoaukean itä-koillisreunassa. Kalliolla on 14 kuppia. Paikasta on tieto jo C.A. Gottlundin Antiquariska Samlingar I:ssä 1800-luvulta, mutta se löydettiin uudestaan vasta 1960-luvulla. Gottlund käyttää paikasta nimeä Kaijakkakallio. Paikasta on myös käytetty nimeä Hoikonkallio.

**Omistajatiedot**

Tila: 401 404 0001 0022

**Arkistotiedot**

Tutkimukset ja löydöt: 1983 inventointi Jyri Saukkonen  
2005 inventointi Petteri Pietiläinen

**Inventointitiedot**

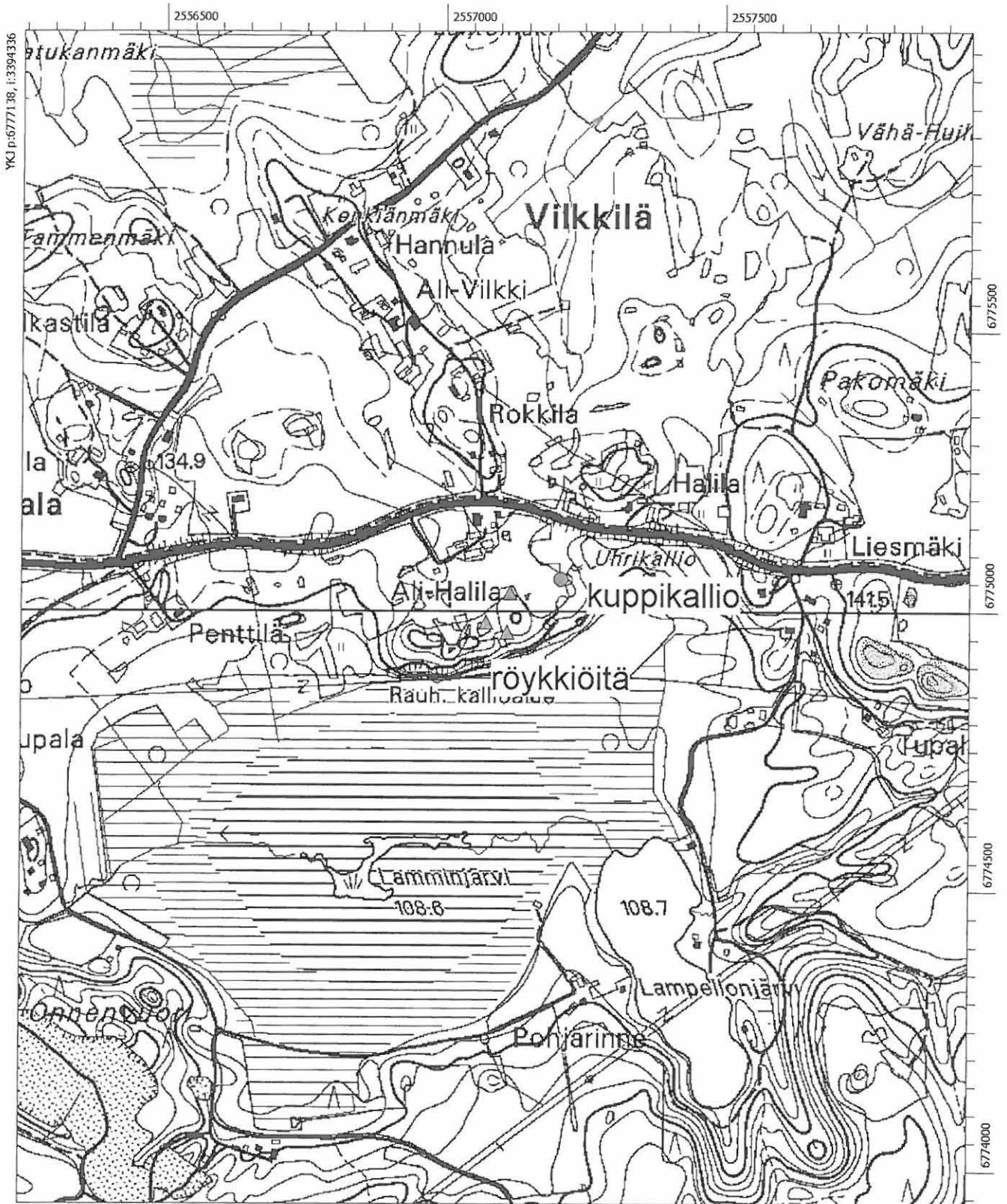
Aika: 20.5. 2005  
Löydöt:  
Liitteet: peruskarttaote 1:10 000  
Negatiivit: 136519-136520  
Diapositiivit: 55947

**Tutkimuskertomus**

Kallio on kupprien ympärillä ohuen turvekerroksen peittämä. Kupprien kohdalta turve on poistettu, muutoin kohdetta olisikin vaikea paikallistaa. Ali- Halilan rökkiöt sijaitsevat n. 100-150m lounaaseen kuppikalliosta. Valokuvasin kohteen ja mittasin sijainnin GPS -paikantimella. Kuppikallion GPS -mitattu koordinaatti on 6776129/3395307 joka on n. 16m länsiluoteeseen muinaisjäännösrekisterin pisteestä. GPS -mittaukseen vaikuttaa EPE, estimated position error, joka oli mittaushetkellä +-4m.

Lammi Ali-Halila, kiviröykkiötä 6776081/3395171

Lammi Halila, rautakautinen kuppikallio 6776144/3395324





12.

**Lammi Ristimäki****(ei mjrek.)****Perustiedot**

Laji:	tentatiivi
Muinaisjäännöstyyppi:	kivirakenteet
Tyypin tarkenne:	rajamerkit
Ajoitus:	historiallinen
Rauhoitusluokka:	2
Lukumäärä:	1
Peruskartta:	2134 04 Lammi
Koordinaatit/pistemäinen:	p 6774033 i 3392773
Korkeus:	161 m mpy
Etäisyystieto:	Lammin kirkosta 2,2 km etelään

**Kohdekuvaus**

Kahtia haljennut tai halkaistu kivi sijaitsee Tirmulan ja Oiten kylien välisellä rajalla Ristimäen laella. Kiven viereiseltä kalliolta on hyvä näköala Kirkkosiltaan, Jahkolaan ja Oiten kylään päin.

**Omistajatiedot**

Tila: 401 447 0001 0284

**Arkistotiedot**

Tutkimukset ja löydöt: 2005 inventointi Petteri Pietiläinen

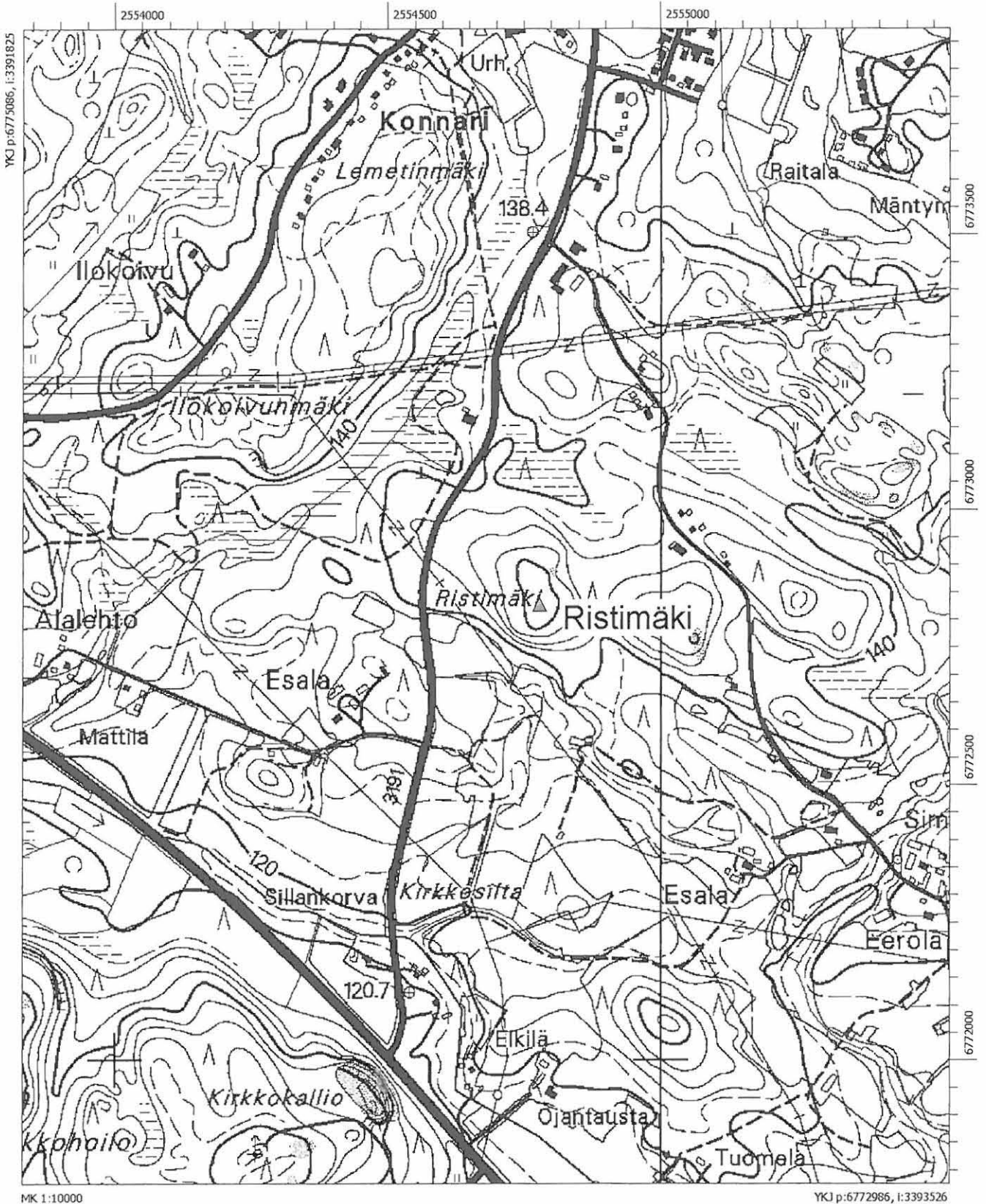
**Inventointitiedot**

Aika: 19.5. 2005  
 Löydöt:  
 Liitteet: peruskarttaote 1:10 000  
 Negatiivit:  
 Diapositiivit:

**Tutkimuskertomus**

Löysin kiven tarkastaessani Ristimäen maastoa. En havainnut kivessä mitään piirroksia tai hakkausjälkiä. Mittasin sijainnin GPS –paikantimella. 1400 –luvun rajatuomioissa mainitaan muutama Halkikivi, Halkiakivi tai Halkioiskivi Tirmulan sekä Niipalan kylien rajoilla. (Lammin pitäjän historia 1 ss. 124, 158). Kiven sijainnin ja ympäristön perusteella tämä kivi voisi hyvin olla joku näistä. Myös paikannimi Ristimäki viittaa rajan läheisyyteen. Kilometrin verran pohjoiseen sijaitseva Lemetinmäki mainitaan myös rajapaikkana.

Lammi Ristimäki, historiallisen ajan rajakivi 6774033/3392773



### 13. Lammi Sipilä (Tirmula) (ei mjrek.)

#### Perustiedot

Laji:	tentatiivi
Muinaisjäännöstyyppi:	asuinpaikat
Tyyppin tarkenne:	kylänpaikat
Ajoitus:	historiallinen
Rauhoitusluokka:	ei määritelty
Lukumäärä:	1
Peruskartta:	2134 04 Lammi
Koordinaatit/pistemäinen:	p 6775485 i 3393153 (nykyisen kartanon päärakennus)
Korkeus:	121m mpy
Etäisyystieto:	Lammin kirkosta 744 m eteläkaakkoon

#### Kohdekuvaus

Vanhin maininta Tirmulan kylästä on vuodelta 1374. Yhdelle omistajalle Tirmula joutui 1500-luvun alussa. Tilan omistajina 1500 –luvulla mainitaan Eerik Boijen vaimo Cecilia ja pojat Niilo ja Hannu sekä Niilo Maununpoika Spåra. Lähteistä ei käy ilmi, onko kukaan tilan omistajista todella asunut siellä. Kartanoa lienevät viljelleet pääasiassa lampuodit. Kartanoon on kuitenkin täytynyt rakentaa jonkinlainen vähimmäisvaatimukset täyttävä asuinrakennus säterivapauden säilyttämiseksi. Nykyinen kartano sijaitsee kaakkoon viettävän peltorinteen laella. Vanhimmat säilyneet rakennukset lienevät 1700-luvulta. Kartanon länsi- ja pohjoispuolella on nykyään pientaloaluetta ja puistoa.

#### Arkistotiedot

Tutkimukset ja löydöt: 2005 inventointi Petteri Pietiläinen

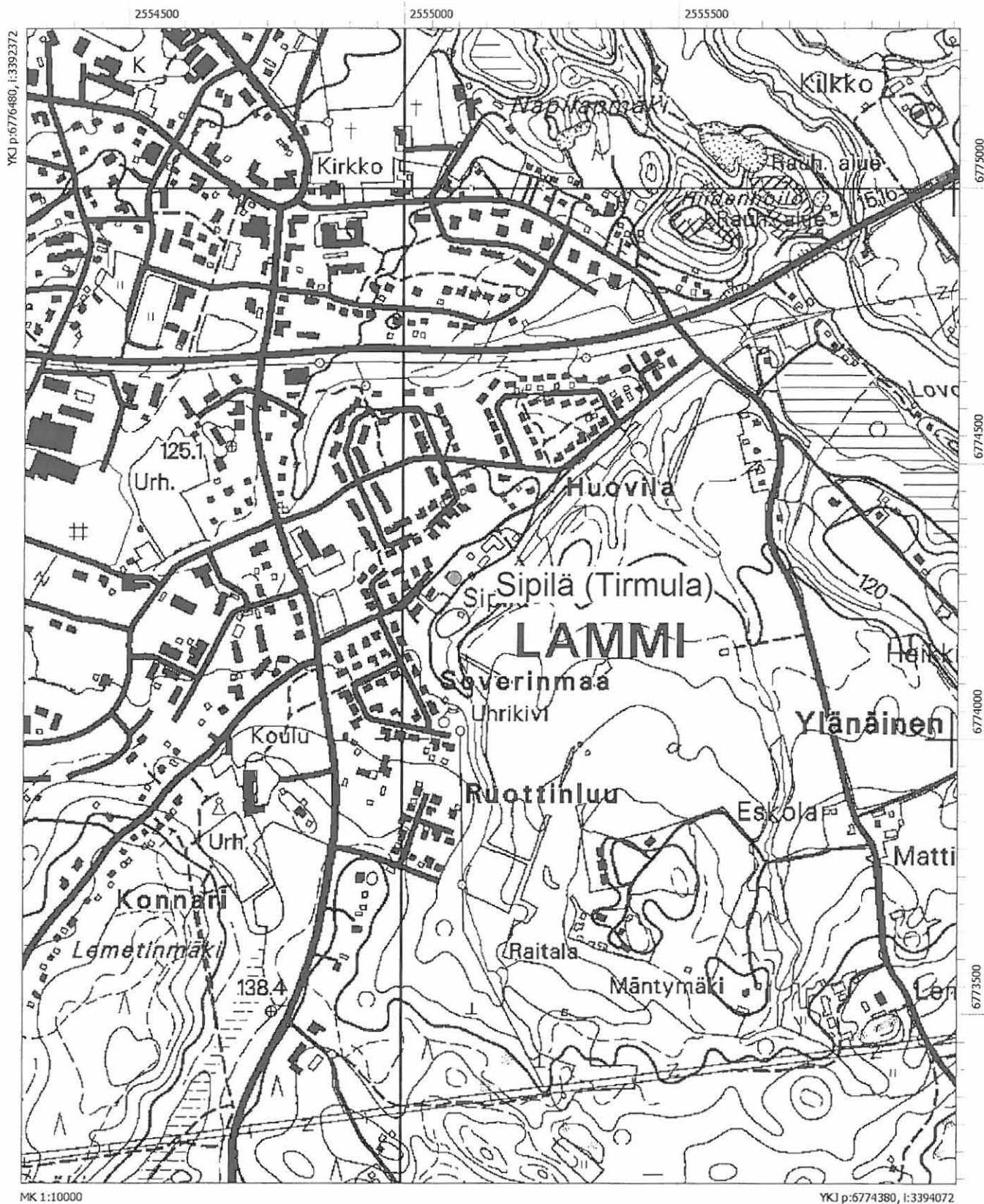
#### Inventointitiedot

Aika: 23.5. 2005  
 Löydöt:  
 Liitteet: peruskarttaote 1:10 000  
 Negatiivit: 136521  
 Diapositiivit: 55948

#### Tutkimuskertomus

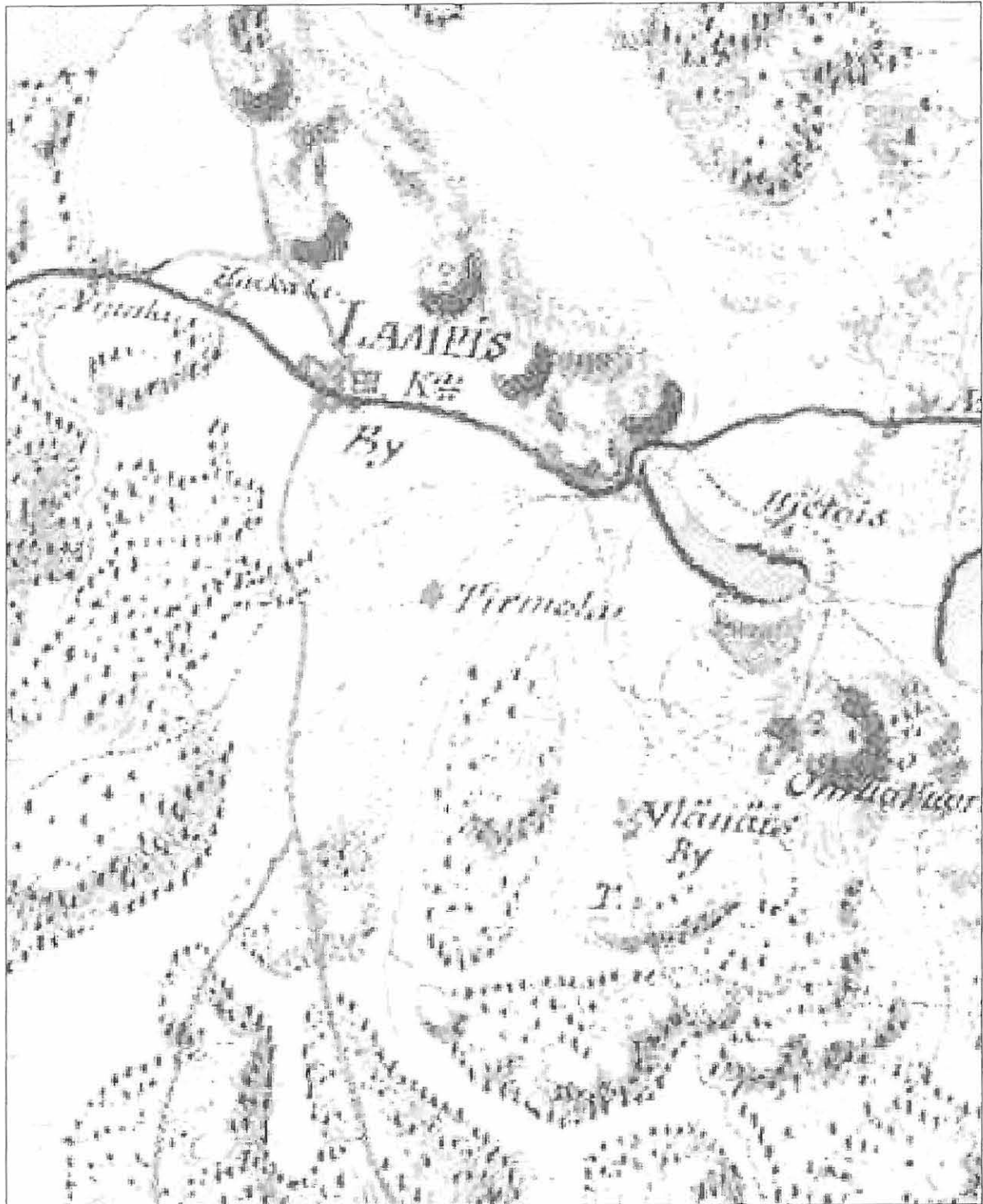
Tapasin tarkastusmatkallani kartanon vanhan isännän, joka kertoi, että nykyistä päärakennusta tehtäessä siihen oli otettu kiviä vanhojen rakennusten perustuksista, jotka sijaitsivat n. 50-100 m pohjoiseen nykyisestä päärakennuksesta. Alue on nykyään puisto- ja pientaloaluetta, joten koekuoppien kaivaminen ei tullut kysymykseen. Valokuvasin alueen ja tarkastin kartanon itäpuolella sijaitsevat oraalla olevat peltoalueet, jotka osoittautuivat lähes löydöttömiksi. Noin 400m koilliseen päärakennuksesta löytyi boluskoristeisen punasavikeramiikan ja lasitetun kivisavikeramiikan kappale, joka on alustavasti ajoitettu 1500 –luvulle. Keskiäikaiseen kylätonttiin kuuluviksi tulkittavia muita esineitä tai rakenteita ei kartanon itäpuolisella peltoalueella kuitenkaan havaittu. Keskiäikainen kylätontti lienee sijainnut kartanon länsipuolella ja todennäköisesti kokonaan tai osittain tuhoutunut puisto- ja pientaloaluetta rakennettaessa.

Lammi Sipilä (Tirmula), historiallisen ajan kylätontti ja kartano 6775485/3393153





Kuninkaan kartasto Suomesta 1776-1805  
Lammin kylä ja Tirmula lähialueineen



### **Luettelo negatiiveista**

- 136519-20 Lammi Halila, kuppikallio, panoraama, kuvattu lounaaseen.  
136521 Lammi Sipilä (Tirmula), puistoalue ja taustalla kartanon päärakennus, kuvattu lounaaseen.  
136522-23 Lammi Sarkakuja 13, kuppikivi, panoraama, kuvattu länteen.  
136524 Lammi Sarkakuja, lähikuva kuppikivestä, kuvattu länteen.  
136525-27 Lammi Nisula (Hannula), rautakautinen ruumiskalmisto ja vesijohtoputkea varten tehty kaivanto, kuvattu lounaasta pohjoiseen.

### **Luettelo diapositiiveista**

- 55947 Lammi Halila, kuppikallio, kuvattu lounaaseen.  
55948 Lammi Sipilä (Tirmula), puistoalue ja taustalla kartanon päärakennus, kuvattu lounaaseen.

## LAMMI KIRKONKYLÄN KAAVA-ALUEEN INVENTOINTI 2005



Sipiä (Tirmula), historiallisen ajan kylätontti ja kartano. Etualalla alue, jossa kerrotaan sijainneen vanhojen rakennusten perustuksia, taustalla nykyinen kartanon päärakennus, kuvattu pohjoisesta.  
f:132521



Sarkakuja 13 (Soveri) rautakautinen kuppikivi, lähikuva kupeista. Vasemmassa reunassa erottuu tuoreita hakkausjälkiä kiven pinnassa, kuvattu lounaaseen.  
f:136524

Kuvat: Petteri Pietiläinen

**LAMMI KIRKONKYLÄN KAAVA-ALUEEN INVENTOINTI 2005**

Sarkakuja 13 (Soveri) rautakautinen kuppikivi, kuvattu lounaaseen.

f:136522



Lammi Nisula (Hannula), rautakautinen ruumiskalmisto ja vesijohtoputkea varten tehty kaivanto, kuvattu koilliseen. f:136525

Kuvat: Petteri Pietiläinen



**LAMMI KIRKONKYLÄN KAAVA-ALUEEN INVENTOINTI 2005**

Lammi Halila, kuppikallio, kuvattu luoteeseen. f:136520

Kuvat: Petteri Pietiläinen