



## Lappeenrannan rautakauden ja keskiajan kohteiden arkeologinen inventointi 2001

Ville Laakso  
Antti Bilund

Etelä-Karjalan museo  
Lappeen kotiseutuyhdistys

## Sisällys

## Sivu

1. Työn tausta		3
2. Lappeenrannan arkeologista tutkimushistoriaa		4
3. Inventoinnin tulokset		5
4. Kohteiden kuvaukset		7
4.1. Kiinteät esihistorialliset muinaisjäännökset		7
1. Annikkala Matinnurmi	rautakauden/keskiajan asuinpaikka	7
2. Purala Hurja	rautakauden/keskiajan asuinpaikka	9
3. Armila Kalliokoski	rautakauden/hist. ajan kuppikallio	10
4. Hanhikemppi Rikkilänniemi	kivikauden asuinpaikka	11
4.2. Historiallisen ajan kohteet		12
5. Kauskila Herrointuvanpelto	keskiajan(?) asuinpaikka	12
4.3. Irtolöytökohteet		14
6. Annikkala Uusimäki	rautakauden irtolöytö	14
7. Toikkala Hovi	rautakauden irtolöytö	15
8. Armila Harapaisenmäki	rautakauden irtolöytö	16
9. Armila Myllymäki	rautakauden irtolöytö	17
10. Rantala Törsävänlahti	kivikauden irtolöytöjä	18
11. Kauskila Heikkilä	historiallisen ajan irtolöytöjä	19
4.4. Muut kohteet		20
12. Skinnarinniemi	”jatulintarha”	20
5. Kartat		
Kartta 1. Yleiskartta inventointikohteista		21
Kartta 2. Kohteiden 1, 5, 6 ja 11 sijainti		22
Kartta 3. Kohteen 2 sijainti		23
Kartta 4. Kohteen 3 sijainti		24
Kartta 5. Kohteiden 4 ja 10 sijainti		25
Kartta 6. Kohteen 7 sijainti		26
Kartta 7. Kohteiden 8 ja 9 sijainti		27
Kartta 8. Kohteen 12 sijainti		28
Kartta 9. Tutkitut alueet (pohjoisosa)		29
Kartta 10. Tutkitut alueet (itäosa)		30
Kartta 11. Tutkitut alueet (eteläosa)		31
Kartta 12. Tutkitut alueet (länsiosa)		32
6. Luettelot		
1. Luettelo inventointiin liittyvistä mustavalkonegatiiveista		33
2. Luettelo inventointiin liittyvistä diakuvista		33
3. Luettelo tarkastetuista tummatulikukan kasvupaikoista		34

## 1. Työn tausta

Lappeen kotiseutuyhdistys ja Etelä-Karjalan museo järjestivät vuonna 2001 arkeologisen inventoinnin, jossa etsittiin merkkejä Lappeenrannan alueen rautakauden ja keskiajan asutuksesta. Tutkimus liittyi Lappeen Kauskilan Kappelinmäen ruumiskalmiston tutkimushankkeeseen ja sen ensisijaisena tavoitteena oli paikallistaa Kappelinmäelle haudanneen väestön asuinpaikkoja sen lähialueilta. Kenttä- ja jälkitöistä vastasivat allekirjoittaneet. Varat tutkimukseen oli myöntänyt Suomen Kulttuurirahaston Etelä-Karjalan rahasto.

Ajatus inventoinnista oli noussut allekirjoittaneiden ja dos. Jukka Luodon mieliin Kauskilan Kappelinmäen tutkimusten kuluessa. Useamman kerran oli pohdittu sitä, että lähialueelta ei tunneta samanaikaisia asuinpaikkoja tai muita kiinteitä muinaisjäännöksiä. Inventoinnin tarpeeseen vaikutti myös se, että Timo Jussilan tuoreessa perusinventoinnissa (1998) on selvästi keskitytty kivikautisiin kohteisiin.

Inventoinnin aluksi käytiin Museoviraston arkeologian ja historian arkistoissa sekä Etelä-Karjalan museon arkistossa läpi tutkimusaluetta koskevaa arkistomateriaalia. Vanhaan kartta-aineistoon tutustuttiin Kaakkois-Suomen maanmittaustoimiston arkistossa Kouvolassa sekä Kansallisarkistossa Helsingissä. Kenttätöitä tehtiin kahdessa jaksossa 7.-15.5. ja 11.-19.10; tavoitteena oli päästä tutkimaan peltoalueita niiden ollessa avoinna joko keväällä tai syksyllä. Maastotöihin käytettiin yhteensä 14 henkilötyöpäivää.

Kenttätöitä keskitettiin Kappelinmäen läheisyyteen, peruskarttalehdelle 3133 09 (ks. karttaliitteet tarkastetuista alueista). Asutusta etsittiin vanhoilta kyläaukeilta pääasiassa peltoalueita pintapoimimalla. Peltoalueita tutkittiin erityisesti Kauskilan, Annikkalan, Vihtolan ja Hanhijärven kylissä, jotka kaikki mainitaan historiallisissa lähteissä uuden ajan alussa, ja jotka ovat otaksuttavasti viimeistään keskiaikana syntyneitä.

Asuinpaikkojen lisäksi pyrittiin luonnollisesti huomioimaan muutkin rautakauden tai keskiajan kiinteät muinaisjäännökset. Esimerkiksi maakiviä ja kallioita tarkastettiin kuppien varalta aina kun sopiva tilaisuus sattui. Myös indikaattorikasveihin pyrittiin kiinnittämään huomiota (ks. luku 3). Metsäisiä alueita tarkastettiin vähemmän, joten esimerkiksi potentiaaliset röykkiökohteet jäivät melko vähäiselle huomiolle.

Kappelinmäen lähialueiden ja naapurikylien perusteellisemmän läpikäynnin lisäksi tarkastettiin Lappeenrannan ennestään tunnetut rautakautiset irtolöytökohteet lukuun ottamatta Kaukaan tehdasalueelta löytynyttä keihäänkärkeä (KM 11994); sen löytöpaikka on jo 1970-luvulla ollut sahan rakennelmien peitossa sekä mahdollista nuolenkärjen katkelmaa (KM 1408), josta ei tarkempia löytötietoja ole. Myöskään ristiretkiajan/keskiajan taitteeseen ajoittunevan pronssisen veitsenkahvan löytöpaikkaa Nuijamaan Rapattilassa ei inventoitu, koska kohde on tarkastettu aivan äskettäin (Luoto 2000).

Kiinteistä muinaisjäännöskohteista ei tarkastettu Kappelinmäkeä eikä Suomalaisen kylän (Suuri-Pyhäkalan) linnavuorta; jälkimmäisen on Timo Jussila tarkastanut vain muutama vuosi aikaisemmin. Todettakoon kuitenkin, että kyseisen kallion päällä oleva kivikasa ei tämän inventoinnin tekijöiden käsityksen mukaan liene lapinraunio, vaan todennäköisemmin varustus (vrt. Jussila 1998).

Peltojen yleinen kesannointi ja peitteisyys haittasivat monin paikoin huomattavasti lupaavimpien alueiden tutkimista, kun pintapoiminta ei ollut mahdollista. Näin oli mm. Kauskilan, Korkea-Ahon ja Annikkalan kylissä.

Inventoinnissa saadut löydöt on luetteloitu Museoviraston kokoelmiin päännumeroilla KM 33100-33102 (diar. 25.3.2002) ja (kivikauden löydöt) KM 33090-33091 (diar. 6.3.2002). Inventointiin liittyvät valokuvat on arkistoitu Etelä-Karjalan museon kuva-arkistoon numeroilla 4174:1-8 (diapositiivit) ja 1505:1-8 (mustavalkonegatiivit). Inventointikertomuksen alkuperäiskappaletta säilytetään Museoviraston arkeologian osaston arkistossa.

Tämän raportin luvussa 4.1. käsitellään esihistorialliset kiinteät muinaisjäännökset, luvussa 4.2. historiallisen ajan kohteet ja luvussa 4.3. inventoinnissa läpikäydyt irtolöytökohteet. Luvussa 4.4. käsitellään kohde, josta saatiin yleisövihje, mutta josta ei muinaisjäännöstä löytynyt. Kohteesta saat- taa kuitenkin tulla yleisöilmoituksia toistekin. Yhteensä raportissa käsitellään 12 kohdetta.

Ellei toisin mainita, on peruskarttakoordinaatit ilmoitettu kohteen keskeltä. Kaikki korkeustiedot on merkitty peruskarttojen mukaan ja ne liittyvät N60-järjestelmään. Tilatiedot perustuvat viimeisimpiin peruskarttoihin.

Tutkimusta edistäneitä arkisto- ym. tietoja olemme saaneet arkeologeilta Jukka Luoto (Etelä-Karjalan museo) ja Pirjo Uino (Museovirasto). Yleisövihjeitä ovat toimittaneet Kari Huotari, Ilpo Leskinen, Pauli Partanen ja Seppo Simola. Kiitämme kaikkia edellä mainittuja sekä tässä mainitsemattomia maanomistajia, joilta olemme saaneet opastusta ja tietoja.

Tässä kertomuksessa käytetään seuraavia lyhenteitä:

EKM = Etelä-Karjalan museo

KM = Kansallismuseon kokoelmat

MV = Museovirasto

NA = Kotimaisten kielten tutkimuskeskus, nimiarkiston paikannimikokoelmat (Helsinki)

## 2. Lappeenrannan arkeologista tutkimushistoriaa

Ensimmäisen perusinventoinnin Lappeenrannassa suoritti Timo Miettinen vuonna 1974. Seuraava ja toistaiseksi uusin perusinventointi toteutui vuonna 1998 Timo Jussilan johdolla. Kuten jo todettu, jälkimmäinen työ on keskittynyt selvästi kivikauteen.

Sellaisia tähänastisissa inventoinneissa huomioimattomia rautakautisia irtolöytökohteita, jotka arkeologi on käynyt tarkastamassa, oli tiedossamme kaksi. Läheltä Annikkalan Matinnurmen rautakautista esinelöytöpaikkaa ja melko läheltä Kappelinmäkeä löytyi vuonna 1993 ilmeisesti rautakaudelle ajoittuva hihnanjakaja; löytöpaikan tarkasti Jukka Luoto (ks. Luoto 1993). Vuonna 2000 saatiin museokokoelmiin rautakauden ja keskiajan taitteeseen ajoittuneva pronssinen veitsenkahva, joka oli löytynyt jo 1948. Tämänkin kohteen on Jukka Luoto tarkastanut (ks. Luoto 2000).

Muista rautakautisten tai keskiaikaisten kohteiden tarkastuksista mainittakoon Oiva Keskitalon (1969) tarkastama Annikkalan Matinnurmen esinelöytöpaikka (ks. tämän raportin kohde 1) ja Aarni Erä-Eskon (1960) tarkastama Suomalaisen kylän Linnavuori.

Viimeisimpänä tietoon tullut ja tähän asti kokonaan tarkastamaton rautakautinen irtolöytökohde oli Toikkalan kylän Hovi, josta vuonna 2000 saatiin Kansallismuseoon jo 1960-luvulla löytynyt soikea kupurasolki (KM 32146; tämän inventoinnin kohde 7; ks. myös MV, arkeologian arkiston esinelöytöjen verifikaatit).

Kauskilan Kappelinmäki on Lappeenrannan ainoa rautakauden/keskiajan kohde, jossa on järjestetty kaivaustutkimuksia.

Raportissa viitataan seuraaviin Lappeenrantaan käsitteleviin arkeologisiin arkistolähteisiin:

Erä-Esko 1960	Aarni Erä-Esko: Lappee, Suomalaisen kylä. <i>Tarkastuskertomus Museoviraston arkeologian osaston arkistossa.</i>
Jussila 1998	Timo Jussila: Lappeenrannan muinaisjäännösinventointi 1998. <i>Museovirasto, arkeologian osaston arkisto.</i>
Keskitalo 1969	Oiva Keskitalo: Kaksoisspiraalin muotoisen pronssisen ketjünkannikkeen (KM 17615) löytöpaikka Lappeenrannan Annikkalan kylän Matinnurmen talon maalla. <i>Tarkastuskertomus Museoviraston arkeologian osaston arkistossa.</i>
Luoto 1993	Jukka Luoto: Lappeenranta Annikkala Uusimäki. Hihnanjakajan löytöpaikan tarkastus. <i>Etelä-Karjalan museon arkisto.</i>
Luoto 2000	Jukka Luoto: Lappeenranta Nuijamaa Rapattila. <i>Tarkastuskertomus Museoviraston arkeologian osaston arkistossa.</i>
Miettinen 1974	Timo Miettinen: Lappeenrannan muinaisjäännösten perusinventointi 1974. <i>Museovirasto, arkeologian osaston arkisto.</i>



### **3. Inventoinnin tulokset**

Kesän 2001 kenttätöissä löytyi kolme rautakauden ja/tai keskiajan asuinpaikoiksi tulkittavaa kohdetta. Annikkalan kylän Matinnurmen vanhastaan tunnettu rautakautinen irtolöytöpaikka (Timo Miettinen on inventoinnissaan pitänyt kohdetta mahdollisena rautakautisena kalmistona) osoittautui asuinpaikaksi, mutta on ajoituksensa ja ehkä luonteensakin puolesta osin vaikeaselkoinen (ks. kohteen 1 kuvaus). Uusi kohde löytyi Puralan kylästä, missä Hurja-nimisen talon pellosta löytyi selvää asuinpaikka-aineistoa (kohde 2). Paikalla on mahdollisesti asuttu jo rautakaudella, mutta historiallisen ajan aineistoa löytyi runsaammin. Lisäksi rekisteröitiin yksi ilmeisesti keskiaikainen, laaja-alainen asuinpaikka Kauskilan kylän Herrointuvanpellolta (kohde 5). Kaikki kolme asuinpaikkaa sijaitsevat alle kahden kilometrin etäisyydellä Kappelinmäen kalmistosta.

Kiinteästä asutuksesta kertonee myös Armilan kylän Kalliokosken talon pihasta sattumalta löytynyt kuppikallio, ensimmäinen Lappeenrannasta tunnettu (kohde 3). Muinaisjäännös tosin on suhteellisen vaatimaton, sillä kalliossa on ainakin säilyneenä vain yksi kuppi, joskin selkeä. Lisäksi pystyttiin tarkentamaan kahden rautakautisen irtolöydön löytöpaikkaa (kohteet 7 ja 8).

Ennen tuntemattomista kiinteistä muinaisjäännöskohteista varmasti tai todennäköisesti rautakautisia on siis kolme (kohteet 1-3). Näistä kaksi on asuinpaikkoja ja yksi kuppikallio. Ennen inventointia pitäjästä tunnettiin kaksi kiinteää rautakautista muinaisjäännöstä (Kauskilan Kappelinmäki ja Suomalaisen Linnavuori). Sattumalta kenttätöissä löytyi myös yksi kivikautinen asuinpaikka (kohde 4) ja yksi kivikautinen tai varhaismetallikautinen irtolöytöpaikka (kohde 10).

Aiempina kesinä Kauskilan Kappelinmäen kenttätöiden yhteydessä on havaittu useita tummatulikukan kasvupaikkoja (ks. luettelo kohteista tämän kertomuksen luvussa 6.3.) Koska tummatulikukan tiedetään usein liittyvän vanhaan asutukseen, kasvupaikat tarkastettiin alueella, jolla inventointia muutenkin suoritettiin. Tarkastuksia tehtiin Hanhijärven luoteispuolella Tukialan Ropon talon luona, järven pohjoispuolella Hanhi-Kempin Karhun ja Järvenpään ympäristössä, Hanhijärven kylän Vanha-Vörstin ja Arolan talojen välillä sekä järven itäpuolella Piuniemessä, Niemenpellossa, Vanhapellossa ja Hurjassa. Havaintomahdollisuudet kasvupaikkojen ympäristössä olivat vaihtelevat, mutta Ropoa, Piuniemeä ja Vanhapeltoa lukuun ottamatta kuitenkin vähintään kohtalaiset. Ainoa näistä paikoista, josta saatiin talteen keskiaikaiseen tai rautakautiseen asutukseen viittaavia löytöjä oli Hurja (kohde 2). Lähinnä Kauskilan Kappelinmäkeä sijaitsevilla kyläaukeilla eli Kauskilan Karhunkylässä ja Nuuteroisissa sekä Annikkalassa tummatulikukkaa ei havaittu.

Yleisellä tasolla tummatulikukkahavainnoista syntyi se vaikutelma, että kasvit kyllä liittyvät vanhimpiin asuinalueisiin, mutta vaikeampaa on arvioida, onko havaintopaikat asutettu keskiajalla tai uuden ajan alussa, vai voivatko ne olla jo rautakautisia.

Rautakauden ja keskiajan asuinpaikkojen paikallistaminen osoittautui Lappeenrannassa odotettua hankalammaksi. Mahdollisia syitä tähän voidaan löytää muutamia. Ensinnäkin voi ajatella, ettei tutkituissa kylissä ole ristiretkiajan tai keskiajan alkupuolen asutusta lainkaan tai sitä on hyvin vähän. Tämä vaihtoehto tuntuu edelleen epätodennäköiseltä, koska lähialueella on tälle ajalle ajoittuva suurehko ruumiskalmisto ja koska historialliset lähteet kertovat alueella olleen vahvaa asutusta uuden ajan alussa.

Toiseksi on mahdollista, että asutusta etsittiin vääristä paikoista, kun liikuttiin keskiaikaisissa kylämiljöissä ja lähinnä pelloilla; tällöin voi ajatella, että asutus olisi ristiretkiajalla ollut huomattavan hajanaista ja sijainnut syrjäisemmillä, nykyisin kai lähinnä metsäisillä paikoilla.

Kolmas mahdollisuus on, että mainitun ajan asutusta on ollut tutkituissa kylissä, mutta pitkälti samoilla paikoilla kuin nykyään; nykyisten pihapiirien koekuopitukseen ei inventoinnissa ryhdytty, joten kysymys jää avoimeksi. Tähän mahdollisuuteen liittyy myös mainittu ongelmallinen peltojen peitteisyys, joka esti laajojen lupaavien alueiden tehokkaan tutkimisen aivan keskeisimmiksi oletetuilla paikoilla (ks. esim. kohde 5, Kauskila Herrointuvanpelto). Viimeksi mainittu syy lienee muita todennäköisempi.

Nyt suoritettun kaltainen inventointi on aina otos ja laajoja lupaavia alueita jäi siis tässäkin työssä tarkastamatta. Niiden inventoimista kannattaisi jatkaa sekä nyt tutkituissa että muissakin vanhoissa Lappeenrannan kylissä. Alueella voi olla runsaastikin toistaiseksi löytymätöntä rautakauden ja keskiajan asutusta. Esinelöytöjen ja miljöön perusteella rautakauden lopun asutusta saattaa olla ollut paitsi

Kappelinmäen lähimmissä kylissä myös esimerkiksi Armilan (ks. esinelöytökohteet 8 ja 9) ja Toikkalan kylissä (ks. kohde 7).

Myös kaikki nyt löytyneet asuinpaikat ansaitsisivat jatkotutkimuksia. Parhaat edellytykset kaivauksille olisivat ehkä Annikkalan Matinnurmella (kohde 1). Yksikään tarkastetuista kohteista ei vaikuttanut olevan välittömässä tuhoutumisvaarassa.

Turun Ryssänmäellä 29.3.2002



Ville Laakso



Antti Bilund

## 4. Kohteiden kuvaukset

### 4.1. Kiinteät esihistorialliset muinaisjännökset

<b>Inventointinumero</b>	1
<b>Kunta, kylä, nimi</b>	LAPPEENRANTA ANNIKKALA MATINNURMI
<b>Muinaisjännöstyyppi</b>	asuinpaikka
<b>Ajoitus</b>	ristiretkiaika–historiallinen aika
<b>Peruskartta</b>	3133 09 Hanhijärvi
<b>Koordinaatit</b>	x = 6762 19      y = 3562 17      z = n. 65
<b>Aiemmat tiedot</b>	tark. Oiva Keskitalo 1969 (Keskitalo 1969) inv. Timo Miettinen 1974 (Miettinen 1974, s. 25)
<b>Aiemmat löydöt</b>	KM 17615:1-2; pronssinen ketjunktaja, kivinen riipus KM 18016:1-2; keramiikkaa, luun paloja
<b>Kunto</b>	osittain tuhoutunut
<b>Hoitotarve</b>	
<b>Sijainti</b>	Lappeen kirkosta 10,8 km etelään.

### **Inventointihavainnot**

Kävimme paikalla ensimmäisen kerran 7.5.2001 hyvien olojen vallitessa. Kyseessä on vanhastaan tunnettu nuoremman rautakauden irtolöytökohde, joka sijaitsee noin sata metriä Matinnurmen talosta etelälounaaseen. Totesimme aikaisempien esinelöytöjen tulleen luoteeseen loivasti viettävästä pelto-rinteestä, joka oli tarkastuksen aikana kynöksellä. Havainto-olot olivat hyvät.

Maaperä paikalla oli savensekaista hiekkaa; kyntöviiluissa näkyi, että kyntökerroksen alla oli puhdasta vaaleahkoa hiekkaa tai soraa. Pellon pohjoisreunassa, välittömästi (peruskarttaan merkitsemättömän) ojan eteläpuolella, erottui ympäristöään selkeästi tummempi alue, jossa maa oli selvästi hiilensekaista; pintakerroksessa oli myös runsaasti isohkoja palaneita kiviä. Poimimme löytöjä pellon pinnasta tummalta alueelta ainakin 10 x 20 metrin alalta; osa havaittiin kyntökerroksesta metallinpaljastimen avulla; kyntökerroksen alle ei kaivettu. Tältä alueelta läheltä pellon pohjoisreunaa ovat löydöt KM 33100:1-3; pronssiesineen katkelma, kaksi saviastianpalaa ja savitiivistettä. Lisäksi havaittiin melko runsaasti löytöjä joita ei otettu talteen: varsin moderneilta vaikuttaneet yksinkertainen messinkihela ja koristeellinen laatikon (tms.) vedin, fajanssia, modernia lasia, tuluspii, epämääräinen sulanut metallinpala, palanutta savea ja pari palaa palanutta luuta.

Tumman löytöalueen itäreunassa oli viljelemätön kivinen peltosaareke, johon on kerätty pellolta kiviä, isojakin. Viljelemättömän kumpareen koko oli noin 4 x 8 metriä ja korkeus pellon pinnasta noin metrin. Kumpareen länsipuolelta, edelleen tummasta maasta, saatiin löydöt 33100:4-7; rautaesineen katkelma (talta?), puukon katkelmia sekä kuonaantunutta metallia, ilmeisesti pronssia. Peltosaarekkeen eteläreunasta otettiin talteen kaksi puukon terää (33100:8-9).

Toisen kerran kävimme paikalla 14.5. Tällöin tavoitimme talon isännän, esineiden KM 17615 löytäjän pojan. Hän vahvisti po. löytöjen tulleen nimenomaan nytkin havaitun tumman maan kohdalta. Hän kertoi myös kivisen saarekkeen länsipuolella olleen lähdekaivon, joka on myöhemmin täytetty. Hänen muistinsa aikana tai tietojensa mukaan ei paikalla ole ollut minkäänlaista rakennusta. Hän kertoi myös, ettei Keskitalon käynnin jälkeen ole uusia esineitä pellostä esille tulleita.

Inventoinnissa esille tulleet löydöt, lähinnä savitiiviste, keramiikka ja palanut luo, sekä havainnot palaneista kivistä viittaavat selvästi asuinpaikkaan. Suurin osa esinelöydöistä ajoittuu historialliseen aikaan, osa ilmeisesti varsin myöhäisiksiin, joten paikalla on saattanut olla rakennus useammassa vaiheessa. Metallilöytöjen runsaus sekä niiden ajallinen ja laadullinen sekalaisuus voisivat viitata

esimerkiksi romumetallin hyödyntämiseen ja ilmeisen nuoreen pajaan. Toisaalta ketjunktajan lisäksi Keskitalon löytämät keramiikat (18016:1) voivat hyvin olla rautakautisia ja sopivat siten kuvaan tuohon aikaan ajoittuvasta asuinpaikasta tai muusta kiinteästä muinaisjäännöksestä. Myös inventointilöydöistä esimerkiksi pronssiesineen katkelma (33100:1) saattaa olla esihistoriallinen.

Havaintojen perusteella kyseessä on joka tapauksessa kiinteä muinaisjäännös, jonka voi määritellä todennäköisimmin asuinpaikaksi. Kohteen voi toistaiseksi ajoittaa vain hyvinkin erilaisten esinelöytöjen avulla; sen laadun ja käyttövaiheiden ajoitukset voi varmistaa vain kaivauksella. Viljelemättömällä kumpareella kivikon alla saattaa hyvinkin olla jäljellä täysin ehjää muinaisjäännöstä.

Lisäksi on mainittava, että Matinnurmen talon pohjoispuolisella niityllä todettiin matala, käyttötar-koitukseltaan tuntematon kiven- ja maansekainen kumpare.

Kohde sijaitsee 1,6 km Kappelinmäestä etelälounaaseen.

<b>Inventointilöydöt</b>	KM 33100:1-9
<b>Luokitusehdotus</b>	II
<b>Tila</b>	3:13
<b>Mv-negatiivit</b>	EKM 1505:1 ja 6
<b>Diapositiivit</b>	EKM 4174:1 ja 6
<b>Kartta</b>	kartta 2

<b>Inventointinumero</b>	3
<b>Kunta, kylä, nimi</b>	LAPPEENRANTA ARMILA KALLIOKOSKI
<b>Muinaisjäännöstyyppi</b>	kuppikallio
<b>Ajoitus</b>	rautakausi–keskiaika
<b>Peruskartta</b>	3133 09 Hanhijärvi
<b>Koordinaatit</b>	x = 6768 81      y = 3568 06      z = n. 90
<b>Aiemmat tiedot</b>	-
<b>Aiemmat löydöt</b>	-
<b>Kunto</b>	osittain tuhoutunut?
<b>Hoitotarve</b>	
<b>Sijainti</b>	Lappeen kirkosta 5,4 km kaakkoon.

### Inventointihavainnot

Kohde sijaitsee Kappelinmäestä 7,2 km koilliseen, Armilan kylän takamailla Kalliokosken talon pihapiirissä. Se löytyi sattumalta 8.5.2001, kun yritimme selvittää erään kylästä vuonna 1912 löytyneen miekan (ilmeisesti sama kuin KM hist. 6237) löytöpaikkaa.

Pihapiirissä sijaitseva kallio on melko laakea, pohjoinen–etelä -suunnassa n. 15 m pitkä, näkyvissä olevalta osaltaan n. 5 metriä leveä, 0,5–1 m korkea. Kallion eteläosassa, sen tasaisella yläpinnalla, Kalliokosken talon eteläkulmasta 70 cm etelään, 2–3 metrin päässä kallion reunasta on näkyvissä yksi kuppi.

Kuppi on selvä ja säännöllisen muotoinen, halkaisijaltaan 6,5–7,5 cm ja syvyydeltään n. 1,5 cm. Sen pinta on kallion luontaista pintaa sileämpi, kuitenkin hieman epätasainen, ilmeisesti hakkaamalla tehty. Kallion kivilaji on kohtalaisen karkearakeista, lähinnä graniittia; sen pinnassa ei ole kuppeja muistuttavia luontaisia rapautumia.

Ympäristö on rakennettua pihapiiriä, mikä häytti havainnointia; päärakennuksen ja viereisen kivikopuutarhan alla saattaa olla kuppeja lisääkin. Päärakennus on naapurin antaman tiedon mukaan rakennettu 1880-luvulla ja sitä on korotettu tai laajennettu 1930-luvulla.

<b>Inventointilöydöt</b>	-
<b>Luokitusehdotus</b>	I
<b>Tila</b>	2:281
<b>Mv-negatiivit</b>	EKM 1505:2-3
<b>Diapositiivit</b>	EKM 4174:2-3
<b>Kartta</b>	kartta 4



<b>Inventointinumero</b>	2
<b>Kunta, kylä, nimi</b>	LAPPEENRANTA PURALA HURJA
<b>Muinaisjäännöstyyppi</b>	asuinpaikka
<b>Ajoitus</b>	rautakausi–keskiaika
<b>Peruskartta</b>	3133 09 Hanhijärvi
<b>Koordinaatit</b>	x = 6763 35      y = 3564 77      z = 65-67,5
<b>Aiemmat tiedot</b>	-
<b>Aiemmat löydöt</b>	-
<b>Kunto</b>	osittain tuhoutunut
<b>Hoitotarve</b>	
<b>Sijainti</b>	Lappeen kirkosta 9,4 km etelään.

#### **Inventointihavainnot**

Kohde sijaitsee 1,8 km Kappelinmäestä itään, Hanhijärven ja Ritajärven välisellä kannaksella, välittömästi Hurjan talon pihapiirin pohjoispuolella. Paikka löytyi 9.5.2001. Talosta pohjoisluoteeseen sijaitsevalta, pohjoiseen laskevalta, avoimna olleelta peltorinteeltä löysimme asuinpaikkaan viittaavaa aineistoa, mm. palan todennäköisesti rautakauden tyyppistä tai karjalaista keramiikkaa (KM 33101:1). Suurin osa löydöistä, so. lähinnä keramiikasta, on selvästi historialliselta ajalta. Löytöjä tuli rinteestä ja sen päältä noin 10 x 20 metrin alalta. Maaperä on hiekkansekaista savea. Asuinpaikka näyttää jatkuvan etelään talon puutarhaan, ehkä myös itään.

Pihapiirissä kasvoi runsaasti tummatulikukkaa. Lisäksi pellon itäpuolella tilustien takana olevalla laidunmaalla on 3-5 röykkiötä, joiden luonnetta oli mahdotonta päällisin puolin määrittää. Sijainniltaan ne sopisivat peltoröykkiöiksi, mutta käyttö hautoinakaan ei ole poissuljettua.

<b>Inventointilöydöt</b>	KM 33101:1-6
<b>Luokitusehdotus</b>	II
<b>Tila</b>	2:1
<b>Mv-negatiivit</b>	EKM 1505:4
<b>Diapositiivit</b>	EKM 4174:4
<b>Kartta</b>	kartta 3

<b>Inventointinumero</b>	4
<b>Kunta, kylä, nimi</b>	<b>LAPPEENRANTA HANHIKEMPPI RIKKILÄNNIEMI</b>
<b>Muinaisjäännöstyyppi</b>	asuinpaikka
<b>Ajoitus</b>	kivikausi
<b>Peruskartta</b>	3133 09 Hanhijärvi
<b>Koordinaatit</b>	x = 6766 80      y = 3564 48      z = n. 63
<b>Aiemmat tiedot</b>	-
<b>Aiemmat löydöt</b>	-
<b>Kunto</b>	osittain tuhoutunut
<b>Hoitotarve</b>	
<b>Sijainti</b>	Lappeen kirkosta 6 km etelään.

### **Inventointihavainnot**

Asuinpaikka sijaitsee Hanhijärven pohjoisrannalla olevan Rikkilänniemen lounaisrannalla, noin 200 m niemen eteläkärjestä luoteeseen. Maasto on loivasti lounaaseen laskevaa hieta- tai hiesurinnettä, joka on peltona. Loivan rinteessä on 2-3 m korkea jyrkkä rantatörmä, joka laskee nykyiseen rantaan. Törmän reunan ja pellon reunan välissä on 5-10 m leveä kaista viljelemätöntä maata, jossa maaperä saattaa olla ehjempää.

Asuinpaikka löytyi inventoinnissa 14.5.2001. Asuinpaikkalöytöjä havaittiin kynnöspellolla pellon alalaidassa noin törmän suunnassa 60 m matkalla. Löytöalue ulottui pellon alareunasta enimmillään noin 40 m päähän koilliseen ja 2-3 m törmän reunaa ylemmäs. Eniten löytöjä 5-10 m päässä pellon alalaidasta. Koko edellä mainitulla alueella oli kvartsi-iskoksia. Keramiikka keskittyi pienemmälle, törmän suunnassa noin 30 m pitkälle ja 20 m leveälle alueelle tiheimmän löytökeskittymän tienoille.

Asuinpaikka näyttää olevan melko runsaslöytöinen, mutta maanmuokkauksen vuoksi osittain tuhoutunut. Rannansiirtymisestä ei ole apua asuinpaikan ajoittamisessa, sillä rantatörmä on ilmeisesti ollut samalla paikalla koko sen ajan, minkä Hanhijärvi on ollut erillisenä järvenä. Suurin osa keramiikasta näyttää koristelunsa (pyöreitä kuoppia, kampaleimoja ja muita painanteita) ja yleisen olemuksensa perusteella tyyppilliseltä kampakeramiikalta. Muutamissa pyöreillä kuopilla ja leimapainanteilla koristetuissa paloissa näyttää kuitenkin olevan sekoitteena shamottea, mikä saattaa viitata myöhempään ajoitukseen.

**Inventointilöydöt**      KM 33090:1-9

**Suojelu**  
**Luokitusehdotus**      II

**Tila**

**Mv-negatiivit**      EKM 1505:8  
**Diapositiivit**      EKM 4174:8

**Kartta**      kartta 5

## 4.2. Historiallisen ajan kohteet

<b>Inventointinumero</b>	5
<b>Kunta, kylä, nimi</b>	LAPPEENRANTA KAUSKILA HERROINTUVANPELTO
<b>Muinaisjännöstyyppi</b>	asuinpaikka
<b>Ajoitus</b>	keskiaika?
<b>Peruskartta</b>	3133 09 Hanhijärvi
<b>Koordinaatit</b>	x = 6764 10      y = 3562 69      z = 70-75
<b>Aiemmat tiedot</b>	-
<b>Aiemmat löydöt</b>	-
<b>Kunto</b>	osittain tuhoutunut
<b>Hoitotarve</b>	
<b>Sijainti</b>	Lappeen kirkosta 8,9 km etelään.

### Inventointihavainnot

Kävimme Kauskilan ns. Karhunkylässä, vain 500 m Kappelinmäestä luoteeseen sijaitsevalla kohteella ensimmäisen kerran 11.10.2001. Poimimme tällöin avoimna olleen pellon pinnasta kohdasta x=6764 08; y=3562 75 hiekkamultamaasta n. 15 x 15 metrin alalta asuinpaikkaan viittaavia löytöjä: keramiikkaa, palanutta luuta ja nyrhimällä leikattua tasolasia (KM 33102:1-4). Lisäksi todettiin löytöjä, joita ei otettu talteen: rautanaula ja –niitin kantaosa, liitupiipun katkelma, piinmuru, pieni fajanssinkappale ja kymmeniä palaneen saveen kappaleita. Löytöalue rajoittui pohjoisessa kylätiehen ja sen takaiseen sänkipeltoon, lännessä kesantopeltoon, muualla peltorinteeseen n. 70 metrin korkeuskäyrän kohdalla. Paikka on kaakkoon laskeva loiva rinne. Maa on paikalla selvästi ympäristöään tummempaa. Löytöalue näytti selvästi jatkuvan länteen ja luoteeseen kesantopellolle. Havainto-olot olivat kynöksellä olleella osalla hyvät, muualla peitteisyyden vuoksi huonot.

Toisen kerran kävimme paikalla 16.10. Tällöin kaivoimme em. kohdan länsipuolelle, Karhunkylän asumusten eteläpuoliselle etelään viettävälle kesantopellolle, koordinaattien osoittamaan kohtaan, viisi koekuoppaa, joiden kaikkien koko oli 50 x 50 cm. Kuopat kaivettiin lapiolla ja maa seulottiin. Työ oli hankalaa, koska märkä maa meni seuloista läpi huonosti.

Koekuoppa 1 sijaitsi jäljempänä mainitun isoista kivistä kasatun rökkiön (x=6764 10; y=3562 72) itäpuolella, noin 5 m rökkiöstä ja saman verran kylätiestä. Kuopassa havaittiin 35 cm paksu tumma sekoittunut kerros, sen alla vaalea hiekka. Löytöinä saatiin epämääräinen rautaesineen katkelma ja hieman keramiikkaa (33102:5-8); lisäksi tuli palanutta savea 126 grammaa (ei luetteloitu). Koekuoppa 2 sijaitsi heti rökkiön pohjoispuolella. Kuopassa oli 30 cm:n paksuinen yhtenäinen tumma kerros, sen alla vaalea hiekka. Löytöinä tuli hieman keramiikkaa, osin epävarmoja paloja (:9-12), sekä neljä palaa uudehkolta vaikuttanutta tasolasia ja 217 grammaa palanutta savea (ei luetteloitu).

Koekuoppa 3 sijaitsi rökkiöstä noin 5 m länteen, lähimmän asuinrakennuksen eteläkulmasta suoraan etelään. Kuopassa oli 35 cm:n paksuinen tumma kerros, alla vaalea hiekka. Löytöinä tuli pala savitiivistettä (:13) sekä pala uudelta vaikuttanutta lasia ja 249 grammaa palanutta savea (ei luetteloitu). Koekuoppa 4 sijaitsi koekuopasta 3 noin 10 metriä luoteeseen, lähellä talon eteläkulmaa. Kuopassa oli 35 cm:n kulttuurikerros. Löytöinä tuli pala keramiikkaa (:14), pala uudelta vaikuttanutta tasolasia ja 100 grammaa palanutta savea (ei luetteloitu).

Kuoppa 5 sijaitsi 15 metriä naapuritalon suuren navetan itäpäädyssä etelään, koordinaatiston kohdassa x=6764 09; y=3562 63. Siinä oli hyvin tumma 60 cm paksu kulttuurikerros. Löytöinä saatiin keramiikkaa (:15) sekä talteen ottamattomina kaksi palaa palanutta luuta, järeähkön rautanaulan katkelma, kolme palaa uudelta vaikuttanutta tasolasia sekä 44 grammaa palanutta savea; viimeksi mainittua luettelointiin esimerkinomaisesti (:16).

Lisäksi kesantopeltoa prospektoitiin maaperäkairalla melko laajasti koekuopitetun alueen etelä-, länsi- ja lounaispuolelta ja todettiin, että pellolla on laajalla alueella varsin paksu, tavallisesta kyntökerroksesta poikkeava, tumma ja ilmeisen sekoittunut maakerros.

Suurella osalla peltoalueesta tumma kerros koostunee pelkästä kyntökerroksesta, johon on sekoittunut asuinpaikka-aineistoa, mutta osalla aluetta kyntökerroksen alla saattaa olla sekoittumatonta kulttuurikerrosta. Alueen laajuuden ja mahdollisten erillisten löytökeskittymien toteaminen on hyvin hankalaa niin kauan kuin pelto on kasvipeitteisellä kesannolla. Kohde on löytöjen perusteella tulkittava asuinpaikaksi; myös alussa mainittu peltopoiminnassa esille tullut löytöalue on tulkittava tähän asuinpaikkaan kuuluvaksi.

Avoimena olleen pellon länsipuolella, sen ja heti luoteispuolella olevan lähimmän asuinrakennuksen välissä, paikalla, johon on kerätty nykyisin kesannolla olevalta pellolta isoja kiviä röykkiöksi, on kyläläisten kertoman mukaan sijainnut kylän viimeinen savupirtti, joka on purettu 1900-luvulla. Paikalla on kertoman mukaan ollut ”selvä pihapiiri”. Kyläläisten inventoijille kertoman mukaan etelään viettävä rinne on ollut ”vanhoja asuinpaikkoja”. Edelleen inventoijille kerrottiin perimätieto, jonka mukaan nimismies, jonka toimiala oli useita nykyisiä pitäjiä, on asunut Karhunkylässä.

Nimiarkiston aineiston mukaan etelään viettävä pelto on tunnettu nimellä Herrountuvanpelto: ”kertoman mukaan herrojen asuinpaikka ruotusotaväen aikana” ja ”tääl o olt enne rustholli jol o olt paljo maata” (NA, Lappee).

Paikalla lienee Kauskilan keskiaikainen kylätontti. Asutuksen alun ajankohtaa on löytöaineiston nojalla vaikeaa määritellä, mutta se lienee vähintäänkin keskiajalla. Osa pieneksi murentuneesta ke-raamisesta aineistosta saattaa olla rautakaudeltakin, mutta yhtään varmasti tunnistettavaa palaa ei löytynyt.

<b>Inventointilöydöt</b>	KM 33102:1-16
<b>Luokitusehdotus</b>	II
<b>Tilat</b>	1:143, 1:132 ja 1:149
<b>Mv-negatiivit</b>	EKM 1505:7
<b>Diapositiivit</b>	EKM 4174:7
<b>Kartta</b>	kartta 2

**4.3. Irtolöytökohteet**

<b>Inventointinumero</b>	6
<b>Kunta, kylä, nimi</b>	LAPPEENRANTA ANNIKKALA UUSIMÄKI
<b>Muinaisjäännytyystyyppi</b>	irtolöytökohde
<b>Ajoitus</b>	rautakausi
<b>Peruskartta</b>	3133 09 Hanhijärvi
<b>Koordinaatit</b>	x = 6762 42      y = 3561 96      z = n. 80      (asuinrakennus)
<b>Aiemmat tiedot</b>	tark. Jukka Luoto 1993 (Luoto 1993)
<b>Aiemmat löydöt</b>	KM 27979; hihnanjakaja

**Kunto  
Hoitotarve**

**Sijainti** Lappeen kirkosta 10,7 km etelään.

**Inventointihavainnot**

Ilmeisesti rautakauteen ajoittuva hihnanjakaja on löytynyt syksyllä 1993 talon pihapiiristä, maansiirtotöissä liikutellun ison kiven päältä. Esine ei siis ole ollut alkuperäisellä sijaintipaikallaan, mutta vaikuttaa todennäköiseltä, että se on alun perinkin peräisin samasta pihapiiristä.

Kävimme löytöpaikalla 7.5.2001. Pihaa oli ilmeisesti jo talon rakennustöiden yhteydessä laajalti muokattu ja pengerrytetty siten, ettei alkuperäistä maanpintaa juuri ollut näkyvissä. Paikalla ei ollut havaittavissa mitään erikoista; mikäli pihapiirissä on ollut kiinteä muinaisjäänös, saattaa se olla kokonaan tuhoutunut. Tavoitimme käyntimme yhteydessä talon nuorensisännän, joka tiesi hihnanjakajalöydöstä ja kertoi, ettei uusia löytöjä ole paikalta tullut.

Kohde sijaitsee 1,6 km Kappelinmäestä lounaaseen ja vain 300 metriä Annikkalan Matinnurmen asuinpaikasta (kohde 1) luoteeseen.

<b>Inventointilöydöt</b>	-
<b>Luokitusehdotus</b>	III
<b>Tila</b>	
<b>Mv-negatiivit</b>	-
<b>Diapositiivit</b>	-
<b>Kartta</b>	kartta 2



<b>Inventointinumero</b>	7
<b>Kunta, kylä, nimi</b>	LAPPEENRANTA TOIKKALA HOVI
<b>Muinaisjäännöstyyppi</b>	irtolöytökohde
<b>Ajoitus</b>	ristiretkiaika
<b>Peruskartta</b>	3133 06 Vilkjärvi
<b>Koordinaatit</b>	x = 6764 30      y = 3559 68      z = n. 70
<b>Aiemmat tiedot</b>	-
<b>Aiemmat löydöt</b>	KM 32146; soikea kupurasolki
<b>Kunto</b>	
<b>Hoitotarve</b>	
<b>Sijainti</b>	Lappeen kirkosta 9,6 km etelälounaaseen.

### **Inventointihavainnot**

Tarkastimme kohteen 9.5.2001. Oppaana oli kupurasoljen löytäjän Aune Hovin veli Vesa Hovi, joka kertoi olleensa mukana esineen löytyessä; hän muisti löydön ajankohdaksi vuodet 1961-64. Aune Hovin antamien tietojen mukaan (MV, arkeologian arkiston esinelöytöjen verifikaatit) esine on löytynyt maan pinnalta tai ei ainakaan kovin syvältä; paikalla on kuitenkin tätä ennen kaivettu maata, joten esine on saattanut olla alun perin syvemmilläkin.

Vesa Hovi osoitti esineen löytöpaikan maastosta muutaman metrin tarkkuudella. Paikka on länteenluoteeseen laskeva rinne kärrytien ja kallion välissä, n. 30 metriä vanhasta AIV-säiliöstä kärrytietä pitkin koilliseen, välittömästi kärrytien vieressä sen kaakkoispuolella. Luoteessa löytökohta rajoittuu kärrytien takaiseen alavahkoon peltoon, joka oli kynöksellä ja jolla havainto-olot olivat melko hyvät. Kaakkoispuolella on pienialainen kallio, jonka päällä oli laidunta; havainto-olot olivat siellä heikot.

Juuri löytöpaikalta on kalliosta louhittu kiveä 1960-luvun alkupuolella; opas ei muistanut, ennenkö vai jälkeen solkilöydön. Louhinta on muuttanut maastoa ainakin parin aarin alalta perusteellisesti, mikä haittasi suuresti kohteen tarkastusta. Paikalla kasvoi tiheähköä pusikkoa ja maassa oli louhinnan jäljiltä runsaasti ja melko paksuna kerroksena teräväsärmäistä kivisilppua.

Paikkaa tarkastettiin laajasti ja varsin perusteellisesti maaperäkairalla ja metallinpaljastimella. Koe-kuoppa kaivettiin pellolle löytöpaikan koillispuolelle ja toinen lounaispuolelle; maalaji paikalla on hiekkaa. Lisäksi lähistön kiviä tarkastettiin mahdollisten kupprien varalta. Mitään kiinteään muinaisjäännökseen viittaavaa ei alueelta 4 ½ tuntia kestäneen tarkastuksen aikana havaittu. Kaikki lähialueiden lupaavilta vaikuttaneet peltoalueet olivat valitettavasti nurmella sekä keväällä että syksyllä 2001 ja jäivät siksi tarkastamatta.

Kohde sijaitsee 3,3 km Kauskilan Kappelinmäestä länteen.

<b>Inventointilöydöt</b>	-
<b>Luokitusehdotus</b>	III
<b>Tila</b>	
<b>Mv-negatiivit</b>	EKM 1505:5
<b>Diapositiivit</b>	EKM 4174:5
<b>Kartta</b>	kartta 6

<b>Inventointinumero</b>	8
<b>Kunta, kylä, nimi</b>	LAPPEENRANTA ARMILA HARAPAISENMÄKI
<b>Muinaisjäännöstyyppi</b>	irtolöytökohde
<b>Ajoitus</b>	rautakausi
<b>Peruskartta</b>	3134 07 Lappeenranta
<b>Koordinaatit</b>	x = 6771 43      y = 3565 13      z = n. 80      (tarkkuus ± 100 metriä)
<b>Aiemmat tiedot</b>	-
<b>Aiemmat löydöt</b>	KM 20317; hevosenkenkäsolki

**Kunto**  
**Hoitotarve**

**Sijainti** Lappeen kirkosta 1,5 km kaakkoon.

**Inventointihavainnot**

Vuonna 1978 Museovirastoon toimitetun pronssisen hevosenkenkäsoljen on löytänyt lappeenrantalainen Viljo Kiljunen kasvimaataan kitkiessään, muualta tuodusta mullasta. Pääluettelon ja verifikaattien tietojen mukaan multa on tuotu n. 800 metrin päästä Harapaisen kaupunginosasta.

Tavoitimme Viljo Kiljusen 9.5.2001. Hän kertoi soljen olevan peräisin Lappeenrannan Kärrinkadun varresta tuodusta mullasta, mutta ei muistanut mullan alkuperää tarkemmin. Multaa oli hänen mukaansa viety muuallekin, mutta muita löytöjä ei hänen tiedossaan ollut. Myöskään hänen kasvimaastaan ei uusia löytöjä ole ilmaantunut.

Seuraavana päivänä Kärrinkatu 3:ssa asuva Teuvo Kärrri kertoi, että kyseinen multa on aikoinaan otettu Kaakon Kumi oy:n pysäköintialueen kohdalta vanhan maalaistalon pihapiiristä (koordinaattien osoittama paikka). Kärrin tieto vaikutti luotettavalta, ja koska esineeseen liittyvät aiemmatkin löytötiedot sopivat kohtuullisen hyvin viimeksi mainittuun paikkaan, lienee esineen alkuperä siellä. Kärrillä ei ollut tiedossaan muita löytöjä alueelta.

Tarkastimme 10.5. metallinpaljastimella todennäköistä löytöpaikkaa, joka on suurimmaksi osaksi maanmuokkauksessa tuhoutunut, sekä välittömästi sen itäpuolella olevaa kallioista Harapaisenmäkeä. Mäen reunat ja ympäristö on melko tiiviisti rakennettu. Mitään kiinteään muinaisjäännökseen viittaavaa ei havaittu.

Huomion arvoista on, että tämä löytöpaikka sijaitsee vain reilun 300 metrin päässä Armilan Myllymäen niin ikään rautakautisesta irtolöytökohteesta (kohde 9). Kappelinmäeltä on tänne 8,1 km pohjoiskoillisen suuntaan.

<b>Inventointilöydöt</b>	-
<b>Luokitusehdotus</b>	III

**Tila**

<b>Mv-negatiivit</b>	-
<b>Diapositiivit</b>	-

**Kartta** kartta 7

<b>Inventointinumero</b>	9
<b>Kunta, kylä, nimi</b>	<b>LAPPEENRANTA ARMILA MYLLYMÄKI</b>
<b>Muinaisjäännöstyyppi</b>	irtolöytökohde
<b>Ajoitus</b>	ristiretkiaika
<b>Peruskartta</b>	3134 07 Lappeenranta
<b>Koordinaatit</b>	x = 6771 12      y = 3565 32      z = n. 80      (tarkkuus ± 100 metriä)
<b>Aiemmat tiedot</b>	inv. Timo Miettinen 1974 (Miettinen 1974, s. 27)
<b>Aiemmat löydöt</b>	KM 16858; soikea kupurasolki

**Kunto**  
**Hoitotarve**

**Sijainti**                      Lappeen kirkosta 1,9 km kaakkoon.

**Inventointihavainnot**

Rouva Lempi Schneiderin marraskuussa 1964 löytämän soljen täsmällinen löytöpaikka ei ole tiedossa. Esine löytyi jostain kohdasta Myllymäkeä nykyistä kuutostietä tehdessä. Verifikaattien mukaan löytöpaikalla oli ”nokinen asuinpaikan jäännös”.

Tarkastimme 10.5.2001 metallinpaljastimella mäen jäljellä olevia osia maantien molemmin puolin, 5-10 metrin leveydeltä tienleikkauksesta laskettuna. Ryteikkö ja runsas metalliromu haittasivat työtä. Tien pohjoispuoli on entistä peltoa; paikalla saattaa havaitusta myöhäisestä keramiikasta yms. päätellen olla myös talonpaikka. Eteläpuolella on aivan tienleikkauksen päällä tervahauta, siitä edelleen etelään jo hävinneen talon puutarhaa. Mitään erikoisempaa ei havaittu. Jos paikalla on ollut kiinteä muinaisjäännös, se lienee myöhemmän maankäytön vuoksi kokonaan tai lähes kokonaan tuhoutunut.

Edellinen kohde, Armilan Harapaisenmäki, sijaitsee tästä vain reilun 300 metrin päässä. Kappelinmäeltä on tänne 7,8 km pohjoiskoilliseen.

<b>Inventointilöydöt</b>	-
<b>Luokitusehdotus</b>	III

**Tila**

<b>Mv-negatiivit</b>	-
<b>Diapositiivit</b>	-

**Kartta**                      kartta 7

<b>Inventointinumero</b>	10
<b>Kunta, kylä, nimi</b>	LAPPEENRANTA RANTALA TÖRSÄVÄNLAHTI
<b>Muinaisjäännytyyppi</b>	irtolöytökohde
<b>Ajoitus</b>	kivikausi
<b>Peruskartta</b>	3133 09 Hanhijärvi
<b>Koordinaatit</b>	x = 6766 03      y = 3565 27      z = n. 62,5
<b>Aiemmat tiedot</b>	-
<b>Aiemmat löydöt</b>	-
<b>Kunto</b>	osittain tuhoutunut
<b>Hoitotarve</b>	
<b>Sijainti</b>	Lappeen kirkosta 7 km etelään.

#### **Inventointihavainnot**

Löytöpaikka sijaitsee Hanhijärven itärannalla Törsävänlahdessa. Rannalla on noin 100-150 m pitkä ja 40 m leveä, pohjois-etelä-suuntainen kumpare, jota lännessä rajaa järvi ja muilla suunnilla alava, suope-räinen maa. Kumpareella maaperä on kivisyydeltään vaihtelevaa hiekkamultaa. Rannalla on pari metriä korkea törmä, jonka päällä kulkee kylätie. Kumpareta ympäröivät alavat maat ovat peltona. Kumpa-reella on kasvanut metsää, mutta inventoinnin aikana se oli juuri raivattu pelloksi.

Löydöt kerättiin rikotulta maan pinnalta 11.10.2001. Kumpareen alueelta löytyi yhteensä kuusi kvartsi-iskosta. Niistä neljä kerättiin kumpareen pohjoisosasta, 30 m x 20 m kokoiselta alueelta ilmoitetun koordinaattipisteen ympäriltä, ja kaksi noin 50 m etelämpää, kumpareen eteläpäästä, vanhan ladon ympäriltä (latoa ei ole merkitty peruskarttaliitteeseen). Hyvistä havaintomahdollisuuksista ja perusteelli-sesta tarkastuksesta huolimatta enempää asuinpaikkaan viittaavia löytöjä ei havaittu. Löytöjen vähäisen määrän ja pienen löytötiheyden vuoksi paikkaa ei ole syytä pitää kiinteänä muinaisjäännyksenä.

**Inventointilöydöt**      KM 33091

**Suojelu**  
**Luokitusehdotus**      III

**Tila**      2:11

**Mv-negatiivit**  
**Diapositiivit**

**Kartta**      kartta 5

<b>Inventointinumero</b>	11
<b>Kunta, kylä, nimi</b>	LAPPEENRANTA KAUSKILA HEIKKILÄ
<b>Muinaisjäännöstyyppi</b>	irtolöytökohde
<b>Ajoitus</b>	historiallinen aika
<b>Peruskartta</b>	3133 09 Hanhijärvi
<b>Koordinaatit</b>	x = 6764 02      y = 3562 90      z = 65-70
<b>Aiemmat tiedot</b>	-
<b>Aiemmat löydöt</b>	-
<b>Kunto</b>	
<b>Hoitotarve</b>	
<b>Sijainti</b>	Lappeen kirkosta 8,9 km etelään.

### **Inventointihavainnot**

Kohde sijaitsee pellolla Kauskilan Karhunkylään vievän kylätien eteläpuolella ja pian vanhan Viipurintien länsipuolella. Totesimme 11.10.2001 paikalla kynnöspelloilta noin 20 x 20 metrin alalta muutamia savitiivisten paloja sekä yhden sisäpinnalta lasitetun punasavikeramiikan palan. Löytöjä ei otettu talteen. Paikka on etelään ja länteen laskeva rinne, pohjoisessa löytöalue rajoittui tiehen ja sen pohjoispuoliseen sänkipeltoon. Maaperä löytöpaikalla on hiekkamultaa. Havainto-olot olivat kynnöksellä hyvät.

Löydöt olivat rajalliselle alueelle keskittyneitä ja viittaavat lähinnä asumiseen, mutta kohde on turhan vähälöytöinen tullakseen ainakaan tässä vaiheessa määritellyksi asuinpaikaksi tai muuksi kiinteäksi muinaisjäännökseksi.

Kohde sijaitsee Kappelinmäeltä 400 m pohjoiseen.

<b>Inventointilöydöt</b>	-
<b>Luokitusehdotus</b>	III
<b>Tila</b>	
<b>Mv-negatiivit</b>	-
<b>Diapositiivit</b>	-
<b>Kartta</b>	kartta 2



**4.4. Muut kohteet**

<b>Inventointinumero</b>	12
<b>Kunta, kylä, nimi</b>	<b>LAPPEENRANTA SKINNARINNIEMI</b>
<b>Muinaisjäännoistyyppi</b>	”jatulintarha”
<b>Ajoitus</b>	
<b>Peruskartta</b>	
<b>Koordinaatit</b>	x = n. 6773 80    y = n. 3559 10    z =                    (sijainti epämääräinen)
<b>Aiemmat tiedot</b>	-
<b>Aiemmat löydöt</b>	-
<b>Kunto</b>	
<b>Hoitotarve</b>	
<b>Sijainti</b>	Lappeen kirkosta n. 5,6 km länteen.

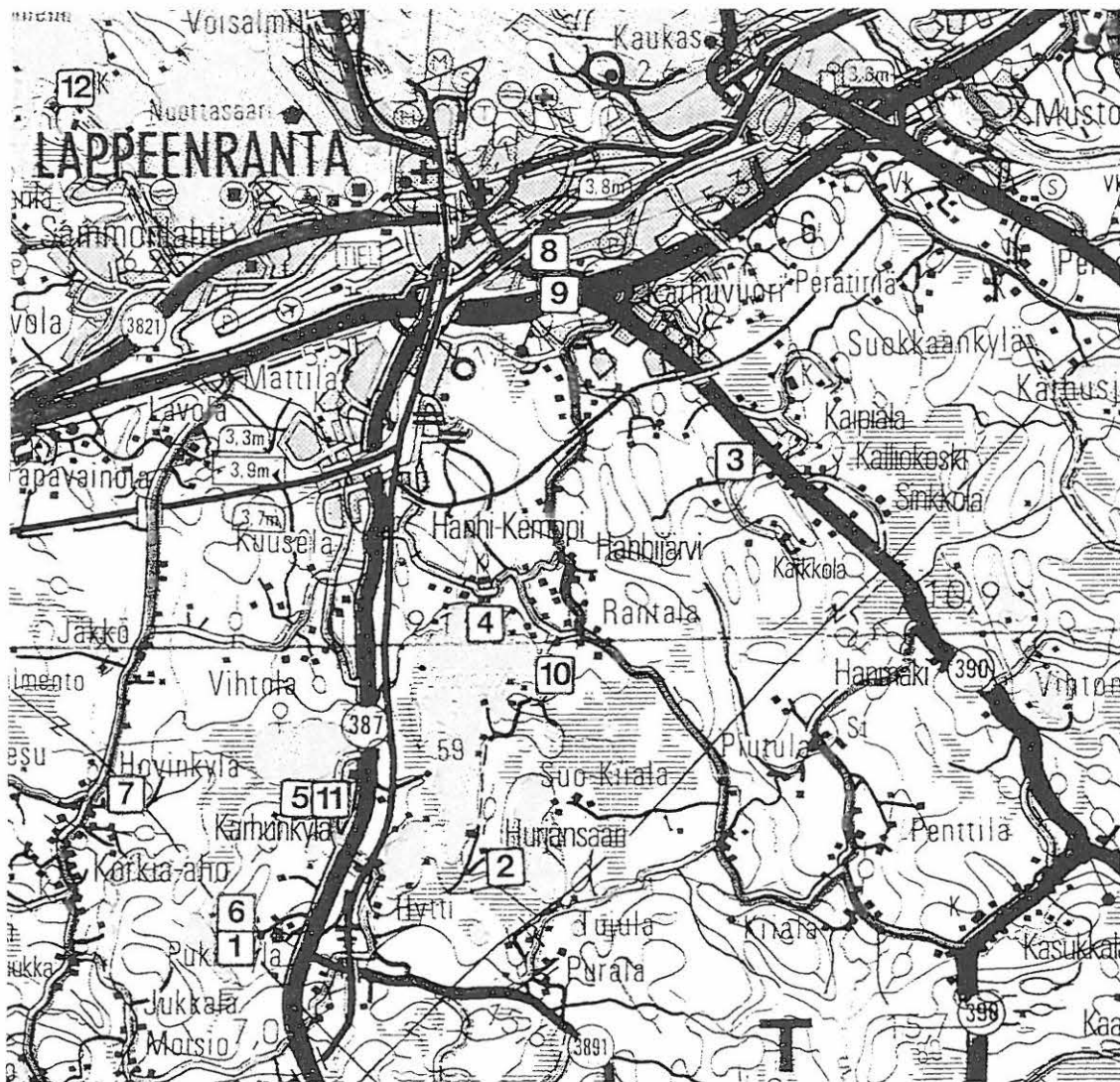
**Inventointihavainnot**

Toimittaja Ilpo Leskisen dos. Jukka Luodolle 3.5.2001 lähettämän sähköpostiviestin mukaan on Etelä-Saimaa –lehdessä joitakin vuosia sitten julkaistu artikkeli, jossa mainitaan kaupungin länsipuolisella Skinnarinniemiellä olevia mahdollisia muinaisjäännoiksiä. Tietojen alkuperäinen lähde jäi inventoidessa tuntemattomaksi. Artikkelissa mainittiin Skinnarilan harjulla olleen jatulintarhan, käräjäkivet ja ”kipukiven”. Kaksi viimeksi mainittua kohdetta oli artikkelin mukaan aikanaan hävitetty rakennustöissä. Tarkastimme 8.5.2001 Skinnarinniemen kärjessä olevan harjun päällystä varsinkin laajasti. Emme havainneet mitään jatulintarhaan tai muuhun muinaisjäännokseen viittaavaa; harjun päällä oli paikoin runsaasti kiviä, mutta joka paikassa niitä peitti paksuhko sammalpeite, joka häytti havainnointia.

<b>Inventointilöydöt</b>	-
<b>Luokitusehdotus</b>	III
<b>Tila</b>	
<b>Mv-negatiivit</b>	-
<b>Diapositiivit</b>	-
<b>Kartta</b>	kartta 8

## Yleiskartta inventointikohteista

- |                               |                                    |
|-------------------------------|------------------------------------|
| 1. Annikkala Matinnurmi       | rautakauden/keskiajan asuinpaikka  |
| 2. Purala Hurja               | rautakauden/keskiajan asuinpaikka  |
| 3. Armila Kalliokoski         | rautakauden/hist. ajan kuppikallio |
| 4. Hanhikemppi Rikkilänniemi  | kivikauden asuinpaikka             |
| 5. Kauskila Herrointuvanpelto | keskiajan(?) asuinpaikka           |
| 6. Annikkala Uusimäki         | rautakauden irtolöytö              |
| 7. Toikkala Hovi              | rautakauden irtolöytö              |
| 8. Armila Harapaisenmäki      | rautakauden irtolöytö              |
| 9. Armila Myllymäki           | rautakauden irtolöytö              |
| 10. Rantala Törsävänlahti     | kivikauden irtolöytöjä             |
| 11. Kauskila Heikkilä         | historiallisen ajan irtolöytöjä    |
| 12. Skinnarinniemi            | "jatulintarha"                     |



## Kohteiden 1,5,6 ja 11 sijainti

Nro	Nimi	Ajoitus, tyyppi ja luokka	Pk	X	Y
1	Matinnurmi	rautakauden/keskiajan asuinpaikka	2	3133 09	6762 19
5	Herrointuvanpelto	keskiajan (?) asuinpaikka	2	3133 09	6764 10
6	Uusimäki	rautakauden irtolöytö	3	3133 09	6762 42
11	Heikkilä	historiallisen ajan irtolöytö	3	3133 09	6764 02

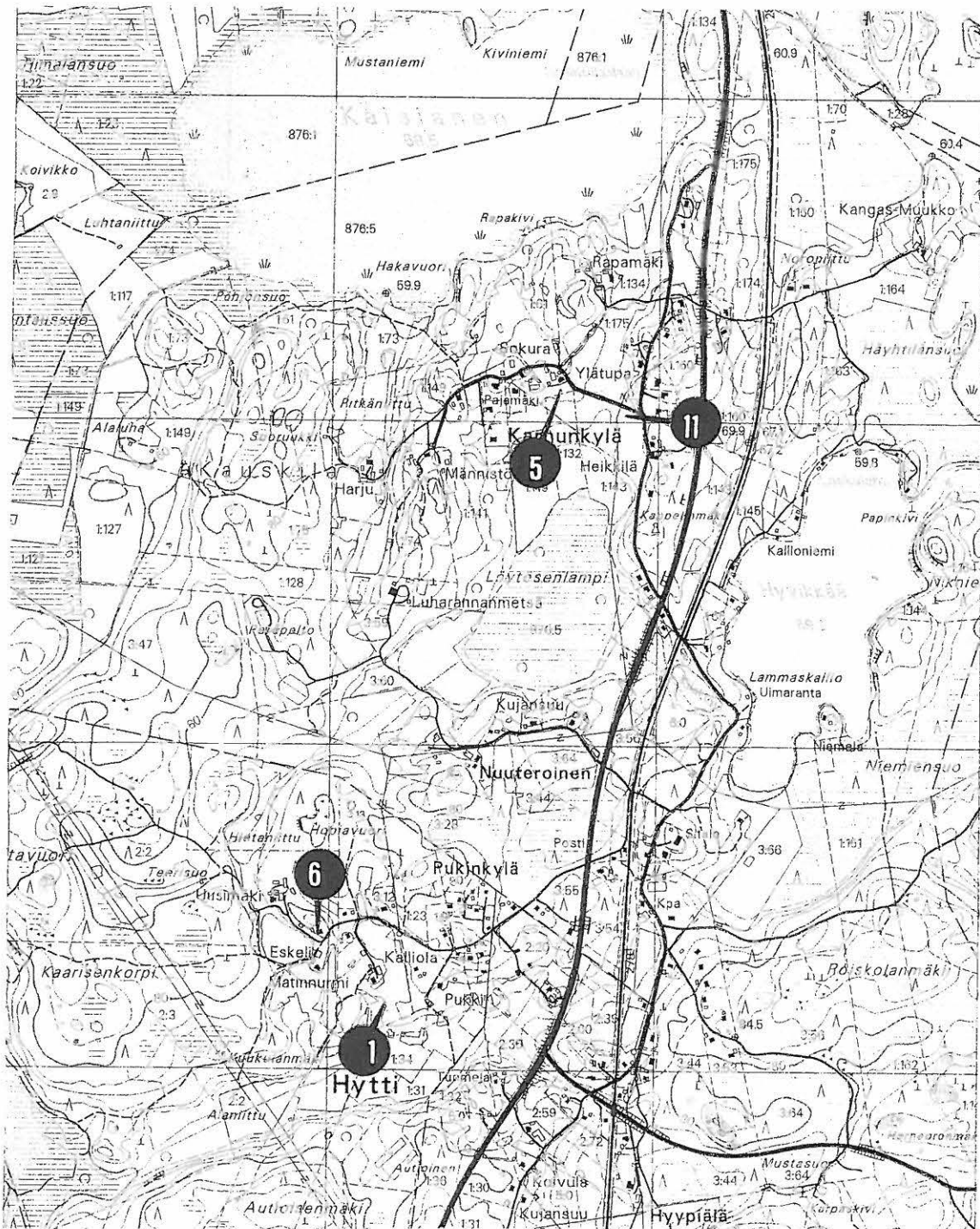
## Pk 3133 09 HANHIJÄRVI 1995

3561

3562

3563

3564



6765

6764

6763

6762

## Kohteen 2 sijainti

Nro	Nimi	Ajoitus, tyyppi ja luokka	Pk	X	Y
2	Hurja	rautakauden/keskiajan asuinpaikka 2	3133 09	6763 35	3564 77

## Pk 3133 09 HANHIJÄRVI 1995

3563

3564

3565

3566



6765

6764

6763

6762



## Kohteen 3 sijainti

Nro	Nimi	Ajoitus, tyyppi ja luokka	Pk	X	Y
3	Kalliokoski	rautakauden-keskiajan kuppikallio I	3133 09	6768 81	3568 06

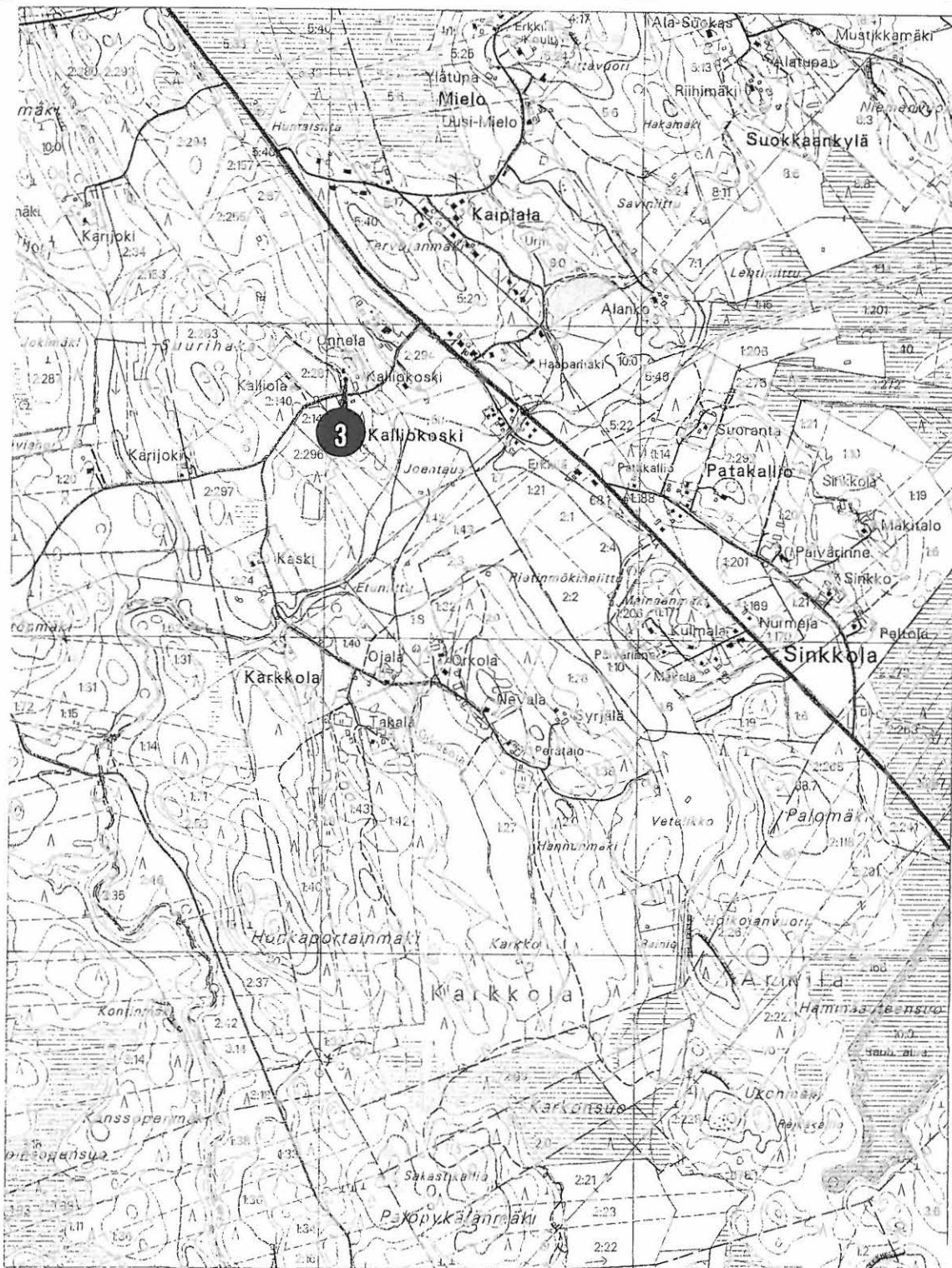
## Pk 3133 09 HANHIJÄRVI 1995

3567

3568

3569

3570



6770

6769

6768

6767

6766



## Kohteiden 4 ja 10 sijainti

Nro	Nimi	Ajoitus, tyyppi ja luokka	Pk	X	Y
4	Rikkilänniemi	kivikauden asuinpaikka	2	3133 09	6766 80
10	Törsävänlahti	kivikauden irtolöytöpaikka	3	3133 09	6766 03

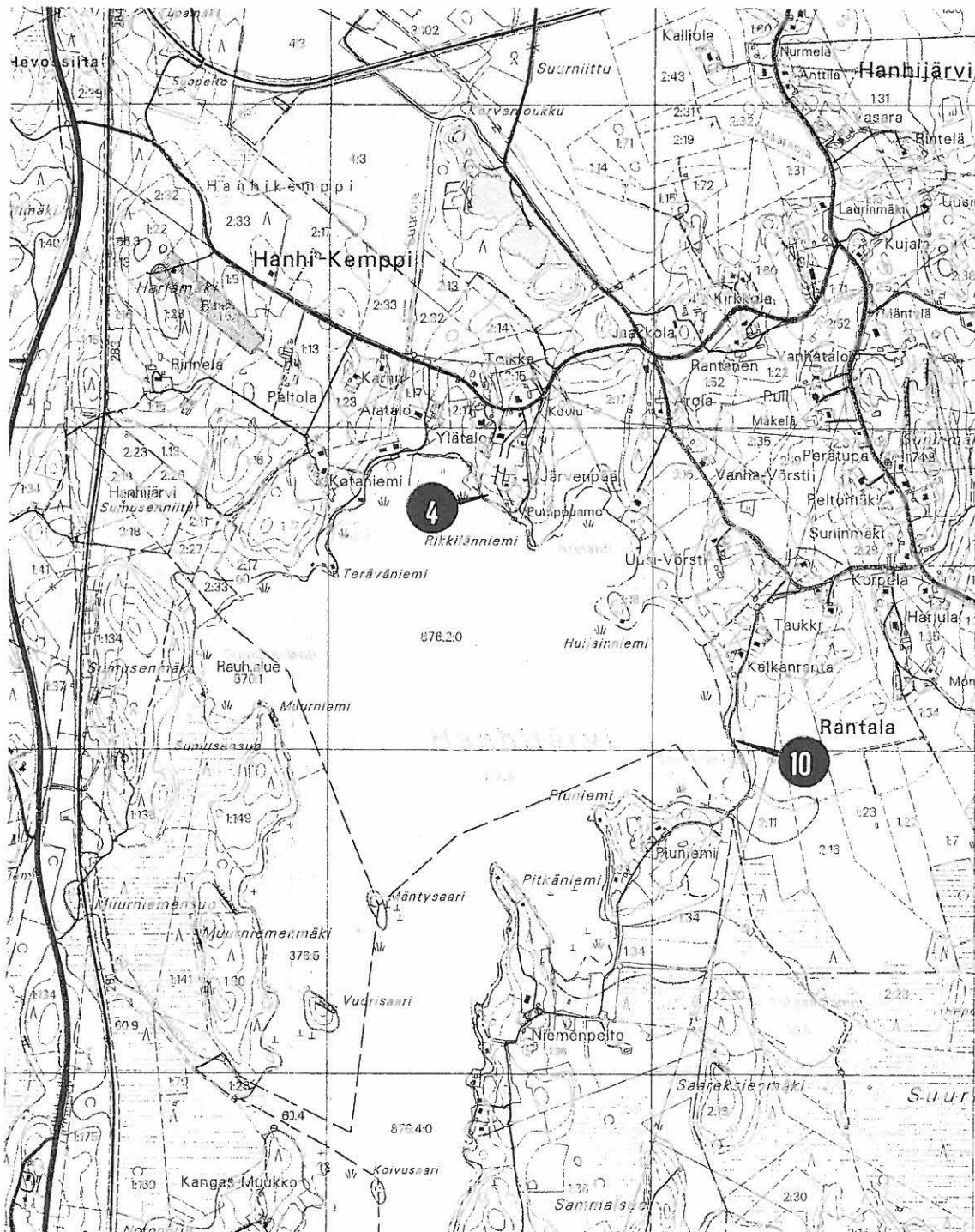
## Pk 3133 09 HANHIJÄRVI 1995

3563

3564

3565

3566



6768

6767

6766

6765

## Kohteen 7 sijainti

Nro	Nimi	Ajoitus, tyyppi ja luokka	Pk	X	Y
7	Hovi	rautakauden irtolöytö	3	3133 06	6764 30

Pk 3133 06 VILKJÄRVI 1995  
Pk 3133 09 HANHIJÄRVI 1995

3559

3560

3561



6766

6765

6764

6763

## Kohteiden 8 ja 9 sijainti

Nro	Nimi	Ajoitus, tyyppi ja luokka	Pk	X	Y
8	Harapaisenmäki	rautakauden irtolöytö	3 3134 07	6771 43	3565 13
9	Myllymäki	rautakauden irtolöytö	3 3134 07	6771 12	3565 32

## Pk 3134 07 LAPPEENRANTA 1997

3564

3565

3566

3567



6774

6773

6772

6771

6770



## Kohteen 12 sijainti

Nro	Nimi	Ajoitus, tyyppi ja luokka	Pk	X	Y
12	Skinnarinniemi	"jatulintarha" (ei löydetty inventoinnissa)	3	3133 04	n. 6773 80 n. 3559 10

Pk 3134 04 RUTOLA 1983

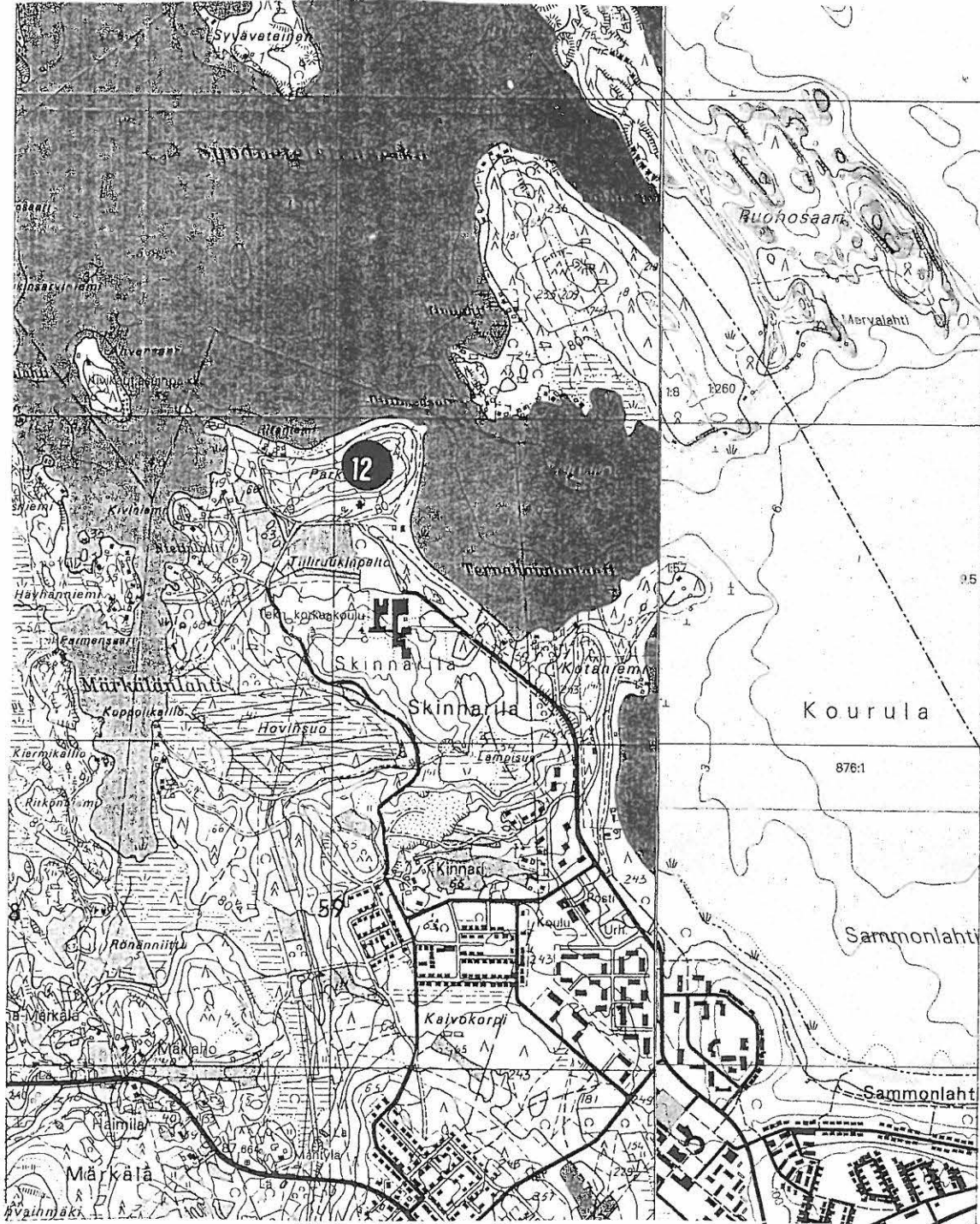
Pk 3134 07 LAPPEENRANTA 1997

3558

3559

3560

3561



6775

6774

6773

6772

## Tutkitut alueet (pohjoisosa)

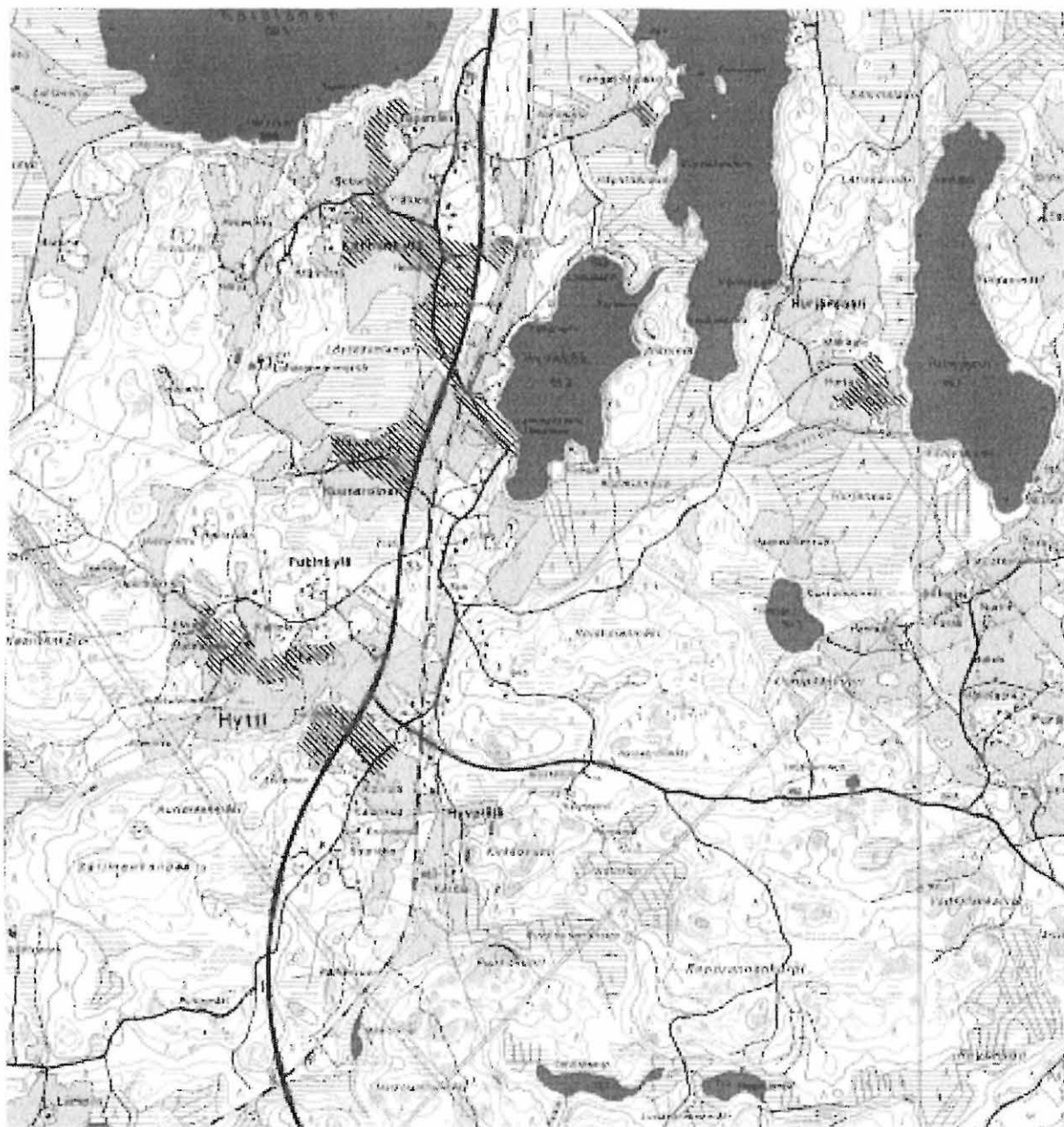


## Tutkitut alueet (itäosa)





Tutkitut alueet (eteläosa)



Tutkitut alueet (länsiosa)



### **6.1. Luettelo inventoinnissa kuvatuista mustavalkonegatiiveista Etelä-Karjalan museon arkistossa**

EKM 1505

Kuvannut Ville Laakso

1. Annikkala Matinnurmi. Löydöt kerättiin etualan kyntöpellolta ja oikeassa reunassa näkyvän ruohottuneen kumpareen kyljestä. Taustalla Matinnurmen talo. Etelästä. 7.5.
2. Armila Kalliokoski. Kuppikallio, kuppi etualalla keskellä. Oikealla Kalliokosken päärakennuksen nurkka. Etelästä. 8.5.
3. Kuten edellä, lännestä. 8.5.
4. Purala Hurja. Asuinpaikkaa peltorinteen yläosassa, takana Hurjan talo. Pohjoisluoteesta. 9.5.
5. Toikkala Hovi. Kupurasoljen löytöpaikka keskellä kuvaa olevassa pensaikossa. Lännestä. 9.5.
6. Annikkala Matinnurmi. Asuinpaikka erottuu taka-alan kylvetyllä pellolla ympäristöään tummempana. Kuvattu Matinnurmen talon pihalta. Luoteesta. 14.5.
7. Kauskila Herrointuvanpelto (kohde taka-alan rakennusten edessä). Kaakosta. 19.10.
8. Hanhikemppi Rikkilänniemi. Kivikautista asuinpaikkaa peltorinteessä, takana Hanhijärveä. Kuvattu koillisesta, asuinrakennuksen suunnasta. 14.5.

### **6.2. Luettelo inventoinnissa otetuista diakuvista Etelä-Karjalan museon arkistossa**

EKM 4174

Kuvannut Ville Laakso

1. Annikkala Matinnurmi. Löydöt kerättiin etualan kyntöpellolta ja oikeassa reunassa näkyvän ruohottuneen kumpareen kyljestä. Taustalla Matinnurmen talo. Etelästä. 7.5.
2. Armila Kalliokoski. Kuppikallio, kuppi etualalla keskellä. Oikealla Kalliokosken päärakennuksen nurkka. Etelästä. 8.5.
3. Kuten edellä, lännestä. 8.5.
4. Purala Hurja. Asuinpaikkaa peltorinteen yläosassa, takana Hurjan talo. Pohjoisluoteesta. 9.5.
5. Toikkala Hovi. Kupurasoljen löytöpaikka keskellä kuvaa olevassa pensaikossa. Lännestä. 9.5.
6. Annikkala Matinnurmi. Asuinpaikka erottuu taka-alan kylvetyllä pellolla ympäristöään tummempana. Kuvattu Matinnurmen talon pihalta. Luoteesta. 14.5.
7. Kauskila Herrointuvanpelto (kohde taka-alan rakennusten edessä). Kaakosta. 19.10.
8. Hanhikemppi Rikkilänniemi. Kivikautista asuinpaikkaa peltorinteessä, takana Hanhijärveä. Kuvattu koillisesta, asuinrakennuksen suunnasta. 14.5.

### 6.3. Luettelo tarkastetuista tummatulikukan kasvupaikoista

Tummatulikukan kasvupaikat, joiden ympäristöä tarkastettiin Lappeenrannan rautakauden ja keskiajan kohteiden arkeologisessa inventoinnissa vuonna 2001

Paikka	x	y	laajuus	määrä
Tukiala Ropo	6766 61	3562 77	n. 50 m säteellä W-, S- ja E- suunnissa tienvarrella ja entisellä pellolla	kymmeniä kukintovarsia
Tukiala Ropo	6766 70	3562 98	10-20 m säteellä risteyksestä pääasiassa tieleikkauksissa	ainakin 10-20 kukintovartta
Hanhikemppi Karhu	6767 32	3564 04	noin 20 m matkalla tien pohjoislaudassa tuoreessa ojan seinämässä pellon puolella kyntökerroksen alalaidan tienoilla kesällä 2000	noin 10 kukintovartta
Hanhikemppi Karhu	6767 06	3564 07	Pellolla maakaasuputken pohjoispuolella olevan pienen kalliokumpareen reunoilla	noin 5 kukintovartta
Hanhikemppi Järvenpää	6766 90	3564 59	Pellon laidassa Rikkilänniemeen menevän tien länsipuolella v. 2000	1 kukintovarsi
Hanhijärvi Vanha-Vörsti	6766 98	3565 09	Kylätien varsilla pellon laidoissa noin sadan metrin matkalla Vanha-Vörstin ja Arolan talojen välillä	noin 20 kukintovartta
Purala Piuniemi	6755 70	3565 00	Kylätien varrella ja sen kaakkoispuolella viljelemättömällä pellolla noin 200 m matkalla koordinaattipisteestä lounaaseen ja koilliseen	useita kymmeniä kukintovarsia
Purala Niemenpelto	6765 20	3564 64	Niemenpellon talon pihapiirissä, puutarhassa ja kasvimailla noin 50 m säteellä koordinaattipisteestä	useita kymmeniä kukintovarsia
Purala Vanhapelto	6763 64	3564 38	Kylätien varrella ja pihapiirissä koordinaattipisteen tienoilla ja paikoin siitä pohjoiseen 150 m matkalla	useita kymmeniä kukintovarsia
Purala Hurja	6763 36	3564 80	Noin 50 m säteellä koordinaattipisteestä koillisessa kedolla ja lännessä - lounaassa maakellarin päällä ja pientareilla	useita kymmeniä kukintovarsia