

Sivellit. 7 kpl 22.7.74
39/1977

Timo Miettinen

LAPPEENRANNAN MUINAISJÄÄNNÖSTEN
PERUSINVENTOINTI 1974

ESIPUHE

Saatuaan muinaisjäännösten inventoinnin valmiiksi Pohjois-Karjalan kuntien alueella päätti Karjalaisen Kulttuurin Edistämissäätiö siirtyä v. 1974 Etelä-Karjalan alueelle ja ensimmäiseksi kohteeksi valittiin Lappeenrannan kunta. Yhteistyö Museoviraston kanssa jakautui siten, että Säätiö huolehti rahoituksesta ja Museovirasto valitsi työn tekijän, mikä lankesi allekirjoittaneen osalle. Työn, jonka tekemistä pääasiassa polkupyörän avulla vaikeutti poikkeuksellisen sateinen kesä, suoritin kuukauden aikana vuoden 74 heinä-elokuussa.

Lappeenranta, johon v. 1967 liitettiin Lauritsalan kauppala ja Lappeen kunta, on pinta-alaltaan maamme suurin kaupunki, 625.7 km². Sen pohjoisosan kautta Saimaan etelärantaa sivuten kulkee Ensimmäinen Salpausselkä, jonka eteläpuoleisilla tasangoilla on laajoja metsäalueita, pikkujärviä ja viljelysaukeita. Arkeologisen tutkimuksen kannalta kenties tärkein geologis-topografinen seikka Lappeenrannan alueella on Saimaan muinaisrannat. Vuoksen puhkeaminen n. v. 3000 B.C. on alentanut Saimaan pintaa niin, että lähes kaikkialla hiekkaisilla ranta-alueilla on nähtävissä Suur-Saimaan rantatörmä hiukan 80 m:n korkeuskäyrän yläpuolella l. n. 4,5 m Saimaan nykyisen pinnan yläpuolella. Koska Lappeenrannan alueen kivikautisen asutuksen painopiste näyttää sijoittuvan nuoremman tyyppillisen kampakeraamiikan aikaan, sijaitsevat useimmat asuinpaikat tämän törmän reunalla tai välittömästi sen alapuolella. Lappeenrannan kivikautisen asutuksen ajalliset ääripisteet näyttävät sijoittuvan kampakeraamisen kulttuurin sisälle, nuoremasta varhaiskampakeraamiikasta (Saksanniemi) myöhäiskampakeraamiikkaan tai vielä hiukan sen jälkeenkkin, Pöljän ja Kierikin keramiikkaa ajatellen (Ahvensaari ja Utransaari).

Tähän yleiskuvaan eivät nyt tehdyn inventoinnin yhteydessä löytyneet 6 uutta asuinpaikkaa tehneet muutoksia (aikaisemmin tunnettuja asuinpaikkoja on 5), vaikka ne rikastuttivatkin sitä. Munteron asuinpaikka osoittautui Lappeenrannan alueen laajimmaksi ja muista keramiikka-asuinpaikoista Murheistenranta on ehjimpänä säilynyt. Valitettavasti ei odotuksista huolimatta löytynyt varhaismetallikautista asuinpaikkaa, mikä olisi voinut valaista Vuoksen puhkeamisen jälkeistä Saimaan kehitystä ja antaa vertailuaineistoa mm. Taipalsaaren Valkeasaaren kalliomaalauksen alta löydetylle tekstiilikera-

miikalle.

Tilanne asuinpaikkojen kohdalla osoittautui melko tyypilliseksi Lappeenrannan kaltaista suhteellisen tiheästi asuttua aluetta ajatellen. Asuinpaikkojen löytymis- ja tutkimisprosentti on melko korkea mutta valitettavasti samoin on myös niiden tuhoutumisprosentin laita. Kivikautisten asuinpaikkojen perivihollinen, hiekanotto, on tehnyt pahaa jälkeä täälläkin (esim. Ahola ja Hyötiönsaari) ja yksi, ilmeisesti melko rikas asuinpaikka Tyysterniemessä on jäänyt kokonaan tehdasalueen alle.

Lappeenrannan muinaisjäännösten tutkimushistoria on siinä määrin edustava, että tässä yhteydessä kannattaa viitata siihen: J. Ailio (Mikonsaari 1931), S. Pälsi (Utransaari 1939), C.F. Meinander (Saksanniemi 1949) ja U. Salo (Kappelinmäki 1953) ovat suorittaneet Lappeenrannan alueella kaivauksia.

Kivikautisten irtolöytöjen suhde asuinpaikkoihin nähden on Lappeenrannan alueella hieman poikkeuksellinen, niitä tunnetaan vain 16, joista yksi on uusi, inventoinnin yhteydessä saatu. Yleensä asuinpaikkojen suhde on n. 1:3. Irtolöytöjen vähyys viitanee niiden melko pieneen talteensaantiprosenttiin. Irtolöydöistä paikallistuu vain 3, mikä viittaa samaan suuntaan. Irtolöydöt täydentävät sikäli Lappeenrannan kivikautista yleiskuvaa, että ne osoittavat liikutun kala- ja eräretkillä myös alueen eteläosan pikkujärvillä.

Kauskilan Kappelinmäen keskiaikainen kalmisto, josta on löytynyt 2 esineistönsä perusteella karjalaista, Väkisalmen alueelle keskittävää ristiretkiajan kulttuuria edustavaa hautaa ja ilmeisesti muihinkin hautauksiin viittaavaa esineistöä, on tärkeimpiä rautakautisia muinaisjäännöksiä koko Kaakkois-Suomen alueella. Kalmiston kaivaus-tutkimuksia olisi näin ollen syytä ehdottomasti jatkaa, niin vaikeaa kuin se pieteettisistä onkin. Osteologinen aspekti on noussut arkeologiassa viime aikoina voimakkaasti esiin ja Kappelinmäen kohdalla olisi tilaisuus paitsi myöhäistä rautakautta myös mahdollisesti koko Kaakkois-Suomen asutushistoriaa valaisevien antropologisten havaintojen tekoon. Kalmiston taustana olevan kyläyhteisön merkkejä olisi myös pyrittävä tavoittamaan niin kauan kuin se on vielä mahdollista.

Lappeenrannan 4:stä rautakautisesta irtolöydöstä liittyy 2 selvästi

11

Kappelinmäen edustamaan karjalaisen ristiretkiajan kulttuuriin. Matinnurmen ketjunkannike ja saviastianpalat viittaavat myös tuhoutuneen kalmiston mahdollisuuteen ja samoin ehkä myös Myllymäen soikea kupurasolki. Kaukaan keihäänkärki, joka ajoittunee nuoremmalle kansainvaellusajalle, edustaa vanhinta rautakautista löytöä Lappeenrannan alueella, mutta sen löytöolosuhteet ovat valitettavan vähän sanovat ja on syytä olettaa, ettei se ole ollut käytössä löytöalueellaan vielä tyyppinsä edustamana aikana.

Lappeenrannan ainoa linnavuori, Suuri-Pyhäkala-järven rannalla sijaitseva Linnavuori, on niin lähellä Kappelinmäkeä, että sen käytön voi hyvällä syyllä katsoa alkaneen jo ristiretkiajalla.

Ajaltaan epämääräisiä kiinteitä muinaisjäännöksiä löytyi Lappeenrannan alueelta vain yksi, Heposalon mahdollinen lapinraunio.

Lappeenrannan arkeologinen yleiskuva tulee tuskin muuttumaan vastaisuudessa kivikauden kohdalla mutta varhaismetallikautinen aukko saattaa hyvinkin täytyä ja myöhäisrautakautinen aineisto voimakkaastikin täydentyä. Voimaperäinen maankäyttö, kuten juuri Lappeenrannan kohdalla, on arkeologisesti ajatellen kuin kaksiteräinen miekka - se tuo esiin uusia löytöjä mutta tuhoaa samalla niitä, usein kenenkään huomaamatta tai välittämättä, kuten nyt tehdyn inventoinnin yhteydessä kävi monesti ilmi.

Kaikkien kiinteiden muinaisjäännösten kohdalla on pyritty tekemään alustava luokitus.

Helsingissä 26.12. 1974



Timo Miettinen

SISÄLLYS:

ESIPUHE	I - III
KIVIKAUTISET ASUINPAIKAT	s. 1
MAHDOLLISET KIVIKAUTISET ASUINPAIKAT	14
PAIKALLISTETUT KIVIKAUTISET IRTOLÖYDÖT	16
PAIKALLISTUMATTOMAT KIVIKAUTISET IRTOLÖYDÖT	18
RAUTAKAUTISET KALMISTOT	20
MAHDOLLISET RAUTAKAUTISET KALMISTOT	25
PAIKALLISTETUT RAUTAKAUTISET IRTOLÖYDÖT	26
PAIKALLISTUMATTOMAT RAUTAKAUTISET IRTOLÖYDÖT	27
LINNAVUORET	28
AJALTAAN EPÄMÄÄRÄISET KIINTEÄT MUINAISJÄÄNNÖKSET	29
MUSEOVIRASTOSSA ESIHISTORIAN TOIMISTON ARKISTOSSA	
OLEVIEN TIEDONANTOJEN TARKASTUKSIA	30

Kertomukseen kuuluu:

9 peruskartan jäljennöstä
21 valokuvaa

s. 31 - 39
c. 40 - 46

KIVIKAUTISET ASUINPAIKAT

1. Saksanniemi

Kl: Rutola

om: Enso Gutzeit

3134 04 RUTOLA

x= 6770 11, y= 555 64, z= 80-82

löydöt: KM 11180, 11190:1-2, 11576:1-4, 12169:1-174

tark: J. Voionmaa 1940, kaiv: C.F.Meinander 1949

Rutolan Saksanniemi sijaitsee Lappeenrannan keskustasta n. 11 km länsilounaaseen Saimaan Rovonlahteen kuuluvan Myllylammen ja Kivi-järveen kuuluvan Jänkyjärven välissä. Kärenlampi, jonka pinta on nykyisin n. 2.60 m Saimaan yläpuolella, on yhdistetty käytöstä pois-jääneillä uittoruuhilla sekä Jänkyjärveen että Myllylampeen. Saimaan Vuoksea edeltänyt lasku-uoma kulki Kärenlammen kautta Kymijokeen n. vuoteen 3000 B.C. Tämä selittää osaltaan lammen rannalla olevan kivi-
vikautisen asutuksen.

Saksanniemi sijaitsee lammen pohjoisrannalla. Se on eteläsuuntainen tylppä, korkeahko hiekkaniemi, jonka kärjessä on kalliota ja länsi-
puolella suota. Niemen kärjessä kalliolla on suuri betoninen bunk-
keri tulenjohtotorneineen, sen ympärillä on yhdys- ja taisteluhau-
toja.

V. 1940 löytyivät ensimmäiset saviastianpalaset, 19 kpl, Saksannie-
men linnoitustöiden yhteydessä niemen keskellä olleelta pieneltä
tasanteelta (KM 11180). Samana kesänä kävi maist. J. Voionmaa tar-
kastamassa löytöpaikan ja toi lisää saviastian palasia, 48 kpl. (KM
11190:1-2). V. 1944, jolloin linnoitustöitä jatkettiin jälleen, .
löydettiin lisää saviastianpalasia, 20 kpl. ja liuskeinen nuolenkär-
ki (KM 11576:1-4). Nämä palaset oli löydetty betonibunkkerin kuop-
paa kaivettaessa.

V. 1949 suoritti fil. kand. C.F. Meinander Muinaistieteellisen toi-
mikunnan määräyksestä kaivauksen Saksanniemen asuinpaikalla lähinnä
niemenkärjen koskemattomaksi jääneitä osia tutkien (KM 12169:1-174)
Kaivausalueet sijoitettiin betonibunkkerin koidispuolelle ja osit-
tain myös eteläpuolelle. Löytökorkeus kummallakin kaivausalueella
oli n. 80-82 m. m.p.y. Kaivauksissa löydettiin useita satoja savi-

astienpalasia. Lisäksi löydettiin liuskeinen siimanpaino ja kvartsi-iskoksia ja -esineitä.

Asuinpaikan keramiikan pääosa ajoittuu nuoremman varhaiskampakeramiikan (Ka I2) ja nuoremman tyyppillisen kampakeramiikan (Ka II2) välille. Asuinpaikalta löytyi myös kampakuvioista asbestikeramiikkaa joka lienee lähinnä Ka I2:n aikaista (Kaunissaaren tyyppi).

Käydessäni paikalla oli niemi, joka on jätetty metsittymään, niin rehevän sadekesän kasvillisuuden peitossa, etten saanut valokuvia ja maastohavainnotkin jäivät varsin ylimalkaisiksi.

Asuinpaikka on merkitty peruskarttaan hieman väärin - kuten valitettavan usein on laita - liian lähelle rantaa ja liian alas.

Asuinpaikka on II luokkaan kuuluva, mutta Meinanderin kaivauksen ympärillä oleva maaperältään ehjä osa, jossa asuinpaikka on vielä jäljellä, on ehkä syytä viedä luokkaan I.

2. Etu- ja Taka-Muntero

kl: Rutola

tl: 1) Kivistö RN:o , 2) Mäntymäki RN:o 1¹³⁰, 3) Mäntyrinne RN:o , 4) Päivärinne RN:o 1¹²¹, 5)

om: Uno Kivistö os. Rutola, 53830 Lappeenranta 83, 2) Arvo Märkälä os. Rutola, 53830 Lappeenranta 83, 3) Hannu ja Feijo Saren os. Huhtiniemenk. 21 E, 53600 Lappeenranta 60, 4) Aatami Partanen os. Rutola, 53830 Lappeenranta 83, 5) Väinö Sinkko os. Parkkola, 53100 Lappeenranta 10 ja Valto Sokura os. Vihtola, 53650 Lappeenranta 65

3134 04 RUTOLA

länsipää: x= 6771 35, y= 557 02, z= 80

koillisp: x= 6771 58, y= 577 46, z= 83

löydöt: KM 16339:1-4, KM 19458:1-7, KM 19459:1-7, KM 19460:1-4, KM 19461:1-2

valok: 1-4

Rutolan Munteron kyläkunta sijaitsee Lappeenrannan keskustasta n. 8,5 km länteen, pienen Ruoholammen pohjoisrannalla. Ruoholampi, joka laskee Saimaan Rovonlahteen, on n. 1,3 m Saimaan pinnan yläpuolella. Ennen Vuoksen puhkeamista se on näin ollen ollut Suur-Saimaan lahtena. Munteron kyläkunta sijaitsee länsilounaaseen työntyvän korkeahkon hiekkaharjun matalassa kärjessä ja sen etelälaidalla. Tämä kär-

jestään ja eteläreunaltaan hienosta hiekasta muodostunut muinaisniemi on ollut Suur-Saimaan aikana todella ihanteellinen kivikautisen asutuksen kannalta. Harjun, muinaisniemen, kärjessä olevaa kyläkunnan osaa nimitetään Etu-Munteroksi ja niemen etelälaidalla olevaa itäisempää osaa Taka-Munteroksi.

Puutarhuri Arvo Märkälä lähetti v. 1964 esihistorialliselle toimistolle liuske-esineen katkelman ja 5 saviastian palasta, jotka hän oli poiminut Etu-Munterossa olevan Mäntymäki-nimisen talonsa puutarhasta, talon länsi- ja lounaispuolelta (KM 16339:1-4). Löytöseloituksessa mainitaan palasten löytyneen " Munterosta, Etu- Taka nimisestä paikasta, lammen rannasta Arvo Märkälän ja Emil Simpuran mailta pellon kynnöksestä ". Tämä viittaa siihen, että löydöt ovat osaksi myös Taka-Munterosta, mutta rva Märkälän mukaan, jonka tapasin, hänen miehensä on löytänyt palasia vain talonsa ympäristöstä (rva Märkälä ei tuntenut myöskään E. S:aa).

Maastotutkimuksissani osoittautui Munteron kivikautinen asuinpaikka ilmeisesti Lappeenrannan alueen laajimmaksi. Lähestyessäni Munteroa idästä, Märkälästä käsin löysin harjun tyvestä polun pinnasta Sokuran (itäpuoli) ja Sinkon metsäpalstojen rajalta pari palaa tyypillistä kampakeramiikkaa n. 83 m m.p.y. (KM 19461:1-4) (asuinpaikka-alueen koillispää). (Valok.1)

Etu-Munterosta löytyi saviastian palasia, kaikkiaan 21 kpl. lähinnä tien yläreunan penkasta Mäntymäen tontin itäreunasta lähtien n. 100 m:n matkalta länteen päin Kivistön tontin länsireunalle saakka (KM 19458:1-7) (asuinpaikka-alueen länsipää). (Valok. 2-3)

Taka-Munterosta löytyi Mäntyrinne (itäpuoli) ja Päivärinne nimisten talojen puutarhamaista yhteensä parikymmentä saviastian palaa 79-81 m m.p.y. (KM 19459:1-7, 19460:1-4). (Valok. 4)

Etu- ja Taka-Munteron väliltä ei löytynyt mitään asuinpaikkaan viittaavaa, mikä johtunee siitä, että harjun rinne on tällä kohden hiekan jyrkempi ja maaperä eheämpi. Munteron läntisimmän ja itäisimmän löytöpaikan välillä on n. 500 m.

Rva Märkälä kertoi minulle miehensä vieneen joko v. 71 tai 72 Etelä-Karjalan museoon Lappeenrantaan n. 7 kg. puutarhastaan poimimiaan saviastian palasia. Tätä lähetystä ei kuitenkaan ko. museosta löytynyt - saattaa olla, että palaset ovat joutuneet kateisiin museopalossa pari vuotta sitten.

Mäntyrinteen talossa asuva vanha nainen kertoi, että kun talon sau-

narakennuksen perustaa kaivettiin, löytyi hiekasta suuri määrä saviasian palasia. Saunarakennus on n. 82 m:n korkeudella. Niitä ei tenkaan tullut otettua talteen, vaikka lehdissäkin niistä kirjoitettiin. Jos tämä tieto pitää paikkansa, viittaa se siihen, että Takamunterossa on yhtä rikas asutus kuin Etu-Munterossakin. Poikkeuksena on asbestikeramiikka, jota on toistaiseksi löytynyt vain Etu-Munterosta.

Munteron keramiikka on pääasiassa nuorempaa tyyppillistä kampakeramiikkaa. Sitä löytyi pääasiassa 80 m:n korkeuskäyrän molemmin puolin, enemmän sen yläpuolelta. Suur-Saimaan rantatörmä (V. Lappalaisen mukaan 80,4 m m.p.y.) on jossain määrin näkyvissä Munterossa koko ranta-alueella rakentamisesta ja maan muokkauksesta huolimatta. Etu-Munterosta löytynyt asbestikeramiikka on samanlaista kuin Saksanniemessäkin - se on ollut käytössä ilmeisesti nuoremmasta varhaiskampakeramiikasta tyyppilliseen saakka.

Etu-Munteron asuinpaikka on merkitty peruskarttaan täsmälleen oikeaan paikkaan Mäntymäen puutarhaan. (Tässä on kysymyksessä melko harvinainen tapaus: Museoviraston arkiston tietojen perusteella ei A. M:n keramiikka ole paikallistettavissa - ilmeisesti Maanmittaushallitus on saanut lisätietoja joltain paikalliselta elimeltä tai henkilöltä maastotutkimusten yhteydessä Lappeenrannassa.)

Munteron asuinpaikan rikkaimmat osat ovat jääneet asutuksen alle, asuinpaikka on näin ollen syytä katsoa II luokkaan kuuluvaksi.

3. Ahvensaari

kl: Kourula

tl: Ahvensaari RN:o

om: Simo Reijola

os: Majavank. 53800 Lappeenranta 80 puh. 27074

3134 04 RUTOLA

x= 6774 06, y= 55826, z= 78,5-81

löydöt: KM 10929, 11858:1-2, 13391:1-39

valok. 5

kaiv: G. Rosen 1953

Ahvensaari sijaitsee Saimaan Syvä Veteistenselän lounaisosassa Skinnarilan niemen luoteispuolella n. 6 km Lappeenrannan keskustasta länsiluoteeseen. Tämä pieni, n. 300 m:n pituinen lähellä rantaa si-

jaitseva saari on karu ja kallioinen, etenkin koillispuoleltaan, ja pääasiassa mäntyä kasvava. Saaren lounaisreunassa on pieni hiekkalue, rantatörmä ja tasanne, joka on hyvin tuulilta suojattu. Kesällä 1938 suoritettiin ko. paikalla kesämökin rakennustöitä ja mökin perustaa kaivettaessa tuli hiekasta esiin 5 saviastian palasta n. 20 cm:n syvyydestä (KM 10929).

Kesällä 1947 löytyi jälleen samalta paikalta saviastianpalasia, 10 kpl., rakennuksen perustuksia kaivettaessa (KM 11858:1-2). Näiden löytöjen johdosta suoritti fil. kand. Gunnar Rosen v. 1953 paikalla Lappeen kihlakunnan historian esitutkimusten yhteydessä kaivauksen (KM 13391:1-3). Paikalla ei ilmeisesti tuolloin ollut em. rakennuksia (kuten ei nytkään) sensijaan R. mainitsee paikalla pidetyn partiopleirejä.

Kaivaus sijaitsi n. 40 m nykyisestä Ahvensaaren huvilasta luoteeseen. Kaivauksen pinta-ala oli n. 40 m². Alimmat kvartsi-iskokset ja saviastianpalat tavattiin n. 2,5 m Saimaan pinnasta (75,7 m m.p.y.), enimmäkseen löydöt olivat n. 3-4 m:n korkeudella Saimaan pinnasta. Kulttuurikerros oli kauttaaltaan melko ohut kivikkoisen pohjamaan päällä. Löytöinä saatiin 3 tasatalttaa, useita kiloja saviastian palasia, kvartsi- ja pii-iskoksia. Keramiikka on valtaosaltaan tyyppillistä kampakeramiikkaa, sekä sen vanhempaa ja nuorempaa vaihetta (Ka II 1-2). Huomattavan paljon tavattiin myös ohutseinäistä asbestikeramiikkaa, joka edustaa lähinnä myöhäiskampakeramiikkaan tai sen jälkeiselle ajalle ajoittuvaa Följän tyyppiä.

Käydessäni paikalla oli metsittyneellä aukiolla jäljellä vain muutamia rakennuksen peruskiviä. (Valok. 5)

Asuinpaikka on merkitty peruskartalle suurinpiirtein oikein.

Koska asuinpaikasta Rosenin kaivauksen pienuuden vuoksi on vielä melko suuri osa jäljellä on se syytä ehkä katsoa I luokkaan kuuluvaksi.

4. Huhtiniemi

Lappeenrannan kaupungin omistama yleinen uimaranta

3134 07 LAPPEENRANTA

x= 6772 36, y= 561443, z= 79

löydöt: KM 19462, 19363:1-4

valok. 6

Huhtiniemen uimaranta sijaitsee lappeenrannan keskustasta n. 3 km länteen Uus-Lavolan suuntaan. Hiekkaranta on luoteeseen Sunisenselälle työntyvän Huhtiniemen läntisellä sivulla, Sammonlahden reunassa. Se on n. 500 m:n pituinen, loivasti kaareutuva ranta-alue, jossa erottuu vähäisiä abraasion syövyttämiä rantatörmäitä, joiden takana kohoaa jyrkästi n. 10-15 m:n korkeuteen nouseva postglasiaalinen rantavalli.

Rantahietikon keskipaikoilla venelaiturin tyvestä n. 70 m koilliseen löytyi hiukan 80 m:n alapuolelta 7 kvartsi-iskosta (KM 19462). Iskokset olivat n. 2x10 m:n alueella törmän loivasti sortuneella reunalla hienossa hiekassa.

Lappeenrantalainen amatööriarkeologi kuvanveistäjä Heijo Koistinen (Valkeasaaren kalliomaalauksen löytäjä) antoi minulle 4 saviastianpalaa, jotka hän oli löytänyt joitakin vuosia sitten ko. ranta-alueelta (KM 19463:1-4). Ainakin yksi paloista oli löytynyt kvartsiin löytöpaikasta n. 500 m lounaaseen rantatörmän luontaisesta vajoamasta, jonka pohjalla kulkee rantatiehen yhtyvä Uus-Lavolan tietä lähtevä pikkutie. Saviastian palanen oli löytynyt teiden leikkauskohdan itäpuolelle jäävän niemekkeen kärjestä n. 60 m rannasta n. 83 m:n korkeudelta m.p.y.

Yämä viitannee siihen, että asuinpaikka on ollut alunperin melko laaja mutta hävinnyt ehkä osaksi abraasion ja transgression aiheuttaman rannansortuman vuoksi. Mitään rakennus- ja maansiirtotöitä ei ilmeisesti ranta-alueella ole suuremmin tehty, mutta hiekkarannan jatkuva käyttö on myös saattanut peittää löytöjä ja hävittää mahdollista kulttuurikerrosta. Asuinpaikka on katsottava II luokkaan kuuluvaksi.

5. Honkasaari

kl: Mikonsaari

om: Paraisten Kalkki Oy

os:

3134 07 LAPPEENRANTA

x= 6777 10, y= 562 01, z= 79

löydöt: KM 15015, 19465

valok: 7

tark: A. Erä-Esko 1960

Honkasaari sijaitsee Lappeenrannan kaupungista n. 6,5 km pohjoisluoteeseen Voisalmensaaren luoteispään lähellä. Pienikokoinen, n. 200 m pitkä ja n. 100 m leveä, pohjois-eteläsuuntainen saari on muodostunut suureksi osaksi hienosta hiekasta. Se on pinnanmuodostukseltaan loivasti kaartuva, niin että vain saaren keskiosa kohoaa n. 5 m:n korkeudelle Saimaan pinnasta. Saarella, joka nimensä mukaisesti kasvaa mäntyä, on Paraisten Valkki Oy:n kesänviettosihtola.

V. 1960 kävi fil. maist. A. Erä-Esko saarella ko. seudulla maalajikartoitusta suorittavan fil. maist. V. Lappalaisen kanssa. Lappalainen oli kuullut Etelä-Marjalan museon hoitajalta Kinnuselta sekä saarella olleilta lomanviettäjiltä, että paikalta olisi joskus löydetty "kampakeramiikkaa". Erä-Esko ja Lappalainen pomivat puolisen tusinaa kvartsi-iskoksia saaren etelä- ja länsirannalta rantatörmästä ja polkujen pinnasta (KM 15015), hieman 80 m:n korkeuskäyrän alapuolelta.

Käydessäni tällä asuinpaikalla löytyi 3 kvarti-iskosta melko pieneltä alueelta saaren länsireunasta (KM 19464). Ne löytyivät n. 20 m rannasta, ilmeisesti suunnilleen samalta korkeudelta kuin aikaisemmatkin kvartsit. Mitään kulttuurikerrokseen viittaavaa en havainnut, joten ilmeisesti väite kampakeramiikan löytymisestä on pohjaa vailta. (Valok. 7).

II luokan asuinpaikka.

6. Kaislaranta

kl: Lapvesi

tl: Kaislaranta RN:o 3⁵³

om: Ester ja Evert Parkonen

os: 53930 Lappeenranta 92, Suolahti

3134 02 LAIPEENRANTA

x= 6775 38, y= 562 88, z= 80-82

löydöt: KM 19465:1-3

valok: 8

Kaislaranta sijaitsee n. 2,5 km Lappeenrannan keskustasta pohjoisluoteeseen Voisalmensaaren Suolahden pohjoisrannalla. Lahden pohjoisrannalla muodostaa 80 m:n korkeuskäyrä hevoisenkengän muotoisen etelään suuntautuvan "lahdekkeen", jossa maaperä on hienoa hiekkaa. Tämän lahdekkeen perukassa on Kaislarannan talo.

Lahdekkeen idänpuoleisen niemen, harjanteen, tyvestä, talosta n.25m itä-koilliseen löytyi pellon pinnasta pieni pala asbestikeramiikkaa, joka on valitettavasti niin rappeutunut, ettei sen tyyliä voinut tunnistaa. Samasta pellosta ja em. harjanteen länsireunalta n. 40m:n matkalta löytyi lisäksi pieni pala keramiikkaa ja 3 kvartsi-iskosta (KM 19465:1-3). Kaikki löydöt olivat hieman 80 m:n korkeuskäyrän yläpuolella. (Valok. 8).

II luokan asuinpaikka.

7. Mikonsaari

kl: Mikonsaari

tl: Mikonsaari RN:o 1⁷⁸, Ollila RN:o

om: perikunta , Olli Kivinen

os: Mikonsaari, 53100 Lappeenranta 10, Kalkkipaadentie 4, Hki 34
3134 O⁷ LAPPEENRANTA

lounaispää: x= 6776 60, y= 563 91, z= 80

koillispää: x= 6776 68, y= 564 04, z= 80

löydöt: KM 9316:1-3, 9446:1-14, 19466:1-11

valok: 9-10

kaiv: J. Ailio 1931

Mikonsaari sijaitsee n. 3,5 km Lappeenrannan keskustasta pohjoiseen Voisalmensaaren koillispuolella. Tämän laajahkon 2-osaisen saaren keskiosa on niin matala, että se on Suur-Saimaan aikana ollut jakautuneena kahtia Pienilahden kohdalla. Tämän kapeikon kohdalla Mikonsaaren etelärannalla on nyt laaja kaakkoon avautuva hiekkaranta, jonka takana oleva jyrkähkö 4-5 m:n korkeuteen ulottuva rantatörmä ja vedenalainen pitkälle ulottuva matalikko kertovat voimakkaasta abraasiosta, joka jatkuu ilmeisesti heikkona edelleenkin. Tämä johdetaan osittain siitä, että rantatörmä on muodostunut erittäin hienosta hiekasta.

V. 1930 lähetti Lappeenrannan kotiseutuyhdistyksen sihteeri S. Kinnunen Kansallismuseoon kivistä terän ja 364 saviastianpalasta, jotka olivat löytyneet em. hiekkarannalta kapeikon länsipuolelta hiekkarannan lounaispäässä niemen kärjessä olevan Fastisen ja kapeikon kohdalla olevan Brobergin huvilain väliltä rantatörmän reunalta ja siitä alaspäin veden rajaan saakka (KM 9316:1-3). Näiden löytöjen takia sai fil. tri Julius Ailio tehtäväkseen suorittaa ko. pai-

kalla kaivauksen seuraavana kesänä.

Ailion n. 60 m²:n kaivausalue sijaitsee kaivauskertomuksessa olevasta hieman epämääräisestä kartasta päätellen n. 70 m Pastisen huvilalueen reunasta itään rantatörmän reunalla. Kaivauksissa löytyi mm. hioin, pii- ja kvartsi-iskoksia, toista sataa saviastianpalaa (KM 9446:1-14). Kulttuurikerros näytti melko ohuelta, mm. tulisijoja ei tavattu. Keramiikka edustaa tyypillistä kampakeramiikkaa ja hiukan myös "degeneroitunutta karjalaista kampakeramiikkaa".

Tutkiessani asuinpaikkaa ilmeni, että lounaisin löytö sijoittui suunnilleen Ailion kaivauksen kohdalle, koilliseen Ollilan suuntaan mentäessä löytyi saviastianpaloja ja iskoksia sieltä täältä sekä törmän reunasta että sen rinteestä törmän juurelle saakka. Asuinpaikan reunimmaisina löydöt koillisessa tuli Ollilan raja-aidan itäpuolelta, n. 150 m lounaisimmasta löydöstä. Saviastianpaloja löytyi 32 kpl, 6 kvartsi-iskosta ja yksi pii-iskos saatiin myös talteen (KM 19466:1-11). (Valok. 9-10)

Palaset edustavat lähinnä nuorempaa tyypillistä kampakeramiikkaa. Ollilan puolelta löytyi myös pala myöhäiskampakeramiikkaa (Ka III). Saviastianpalasia löytyi aivan törmän yläreunasta ts. n. 80 m:n korkeuskäyrän paikkeilta. Ailion mukaan törmän yläpuolella ehjässä rinne- maastossa on nähtävissä n. 81 m:n korkeudella S-S-ranta, mikä osoittaa asuinpaikan käytön alkaneen vasta Vuoksen puhkeamisen jälkeen n. v. 3000 B.C.

Vaikka asuinpaikka onkin melkoisesti abraasion hävittämä on se maastonsa koskemattomuuden vuoksi katsottava I luokkaan kuuluvaksi. Peruskartassa on asuinpaikka merkitty hieman liian lähelle Pastisen huvilaa, n. 30 m:n päähän siitä.

8. Ahola

kl: Mikonsaari

tl: Ahola RN:o 1³⁰

om: Pietari ja Marja Ahokaisen perikunta

os: Mikonsaari, 53100 Lappeenranta 10

3134 07 LAFFEENRANTA

x= 6777 37, y= 565 93, z= 83

löydöt: KM 19467:1-4

valok: 11

Ahola sijaitsee n. 4,5 km Lappeenrannan keskustasta koilliseen Niemisenkärjen tyvessä Riitlahden länsipuolella. Sur-Saimaan aikana Riitlahti oli ulottunut lännenmäs, Aholan taloon saakka. Lahden silloisen perukan luoteisrannalla on ollut hienosta hiekasta muodostunut rantatörmä, minkä paikalla ammottaa nyt hiekkakuoppa.

Hiekkakuopan alareunan ohi talosta Riitlahden suuntaan vie kärritie. Hiekkakuopan koillisreunaan jää tien yläpuolelle kaistale loivempaa törmää, jossa hiekka on hyvin hienoa. Tästä kohden, n. 100 m talosta koilliseen, löytyi hiekkakuopan seinämästä pala asbestikeramiikkaa, 2 palaa keramiikkaa, joista toisessa on chamottea, ja yksi kvartsiiskos (KM 19467:1-4). Mitään selviä merkkejä kulttuurimaasta ei näkynyt. (Valok. 11)

Ilmeisesti asuinpaikasta on jäljellä vain rippeet, pieni yläreunan palanen, mihin myös löytökorkeus, n. 83 m m.p.y. viittaa. Asbestikeramiikan palanen on niin pieni, ettei sen tyylistä pääse selville. Asuinpaikka kuuluu II luokkaan.

9. Hyötiönsaari

kl: Luukkala

tl:

om: Siviä Honkanen

os: Luukkaa, 53300 Lappeenranta

3134 07 LAAPPEENRANTA

x= 6775 41, y= 566 83, z= 83

löydöt: KM 19468:1-5

valok: 12

Hyötiönsaari sijaitsee Saimaan Kaukaanselän pohjoisrannalla n. 3,5 km Lappeenrannan keskustasta itä-koilliseen. Saaren koko länsi- ja lounaisosa on muodostunut sora- ja hiekkaharjuista ja niinpä saaren lounaaseen työntyvä niemi onkin melko perusteellisesti muuttanut muotoaan - paikalla ammottaa laajan hiekkakuopan tasainen pohja. Niemen kärjestä saaren yli koilliseen kulkevasta pengertiestä haarautuu pienempi tie, joka vie Hyötiönsaaren eteläkärjessä olevalle hiekkakuopalle. Tämä tie kulkee em. niemenkärkien välissä kaartuvan loivan lahdenpohjukan ympäri. Lahden perukan kohdalla kulkee tie hieman 80 m:n korkeuskäyrän yläpuolella. Tällä kohden jää tien yläreunan ja hiekkakuopan ilmeisesti melko äskettäin avatun itäisimmän haarakkeen

väliin kapea kannas, joka on muodostunut hyvin hienosta hiekasta. Tämän kannaksen kärjestä tien pohjoisreunasta löytyi 12 saviastianpalasta muutaman neliömetrin alueelta (KM 19468:1-5). Palaset olivat osaksi maan pinnalla olevan kannon juurien välissä - kannon paikkaa ei löytynyt. (Valok. 12)

Keramiikka edustaa nuorempaa tyypillistä kampakeramiikkaa. Palasten löytökohdalla näkyi hiekassa kulttuurikerroksen jälkiä. On syytä olettaa, että keramiikan löytökohdan alapuolella olevalla loivasti kaareutuvalla rinteellä on myös asuinpaikan merkkejä. Koska tämä alue on täysin koskematon mäntymetsää, on syytä katsoa myös se II luokkaan kuuluvaksi. Asuinpaikasta on todennäköisesti tuhoutunut suuri osa hiekanoton takia.

10. Utransaari

kl: Saikkola

tl: Tyynelä RN:o

om: Väinö Saukkosen perikunta

os: Väinämöisenk. 65, 53300 Lappeenranta 30

3134 10 MUSTOLA

x= 6777 06, y= 570 22, z= 78

löydöt: KM 10835, 10865:1-28

valok. 13

kaiv: S. Pälsi 1939

Utransaari sijaitsee Saimaan kanavan suun pohjoispuolella n. 7 km Lappeenrannan keskustasta itä-koilliseen. Utransaari on läntisempi kaksiosaisesta saaresta, itäinen osa, Lamposaari, on ollut Suur-Saimaan aikana erillään Utrasta. Utransaaren eteläosa on muodostunut hienosta hiekasta. Saaren etelärannan keskipaikkeilla pienen niemekkeen kohdalla muodostaa hiekka selvästi erottuvan rantatörmän, jonka reunan yli kesannolla olevan pellon läpi kulkee saaren lounaisreunassa olevalle kansakoululle johtava maantie. Ennen koulua maantien pohjoispuolella sijaitti harvinainen luonnonmuistomerkki, pyöreä ja korkea sulavesivirran kasaama hiekkakumpu, joka on äskettäin hävitetty (paikkakuntalaisten vastalauseista huolimatta) kunnan toimesta maanteitä korjattaessa.

V. 1938 lähetettiin Kansallismuseoon palanen keramiikkaa, joka oli löydetty ilmeisesti juuri rantatörmästä pellon kohdalta (KM 10835).

Tämän johdosta otti Muinaistieteellinen toimikunta paikan tutkimisen seuraavan kesän tutkimusohjelmaansa. Fil. tri S. Pälsi suoritti kaivauksen pellon läpi kulkevalla polulla - suunnilleen nykyisen tien kohdalla - hiekkakumpareen itäpuolella. Pälsi saattoi kaivaa ainoastaan polun reunoja pitkin, sillä polkua ei voitu sulkea (?) ja pelto oli rukiissa. Kaivetun alueen pituus oli n. 14 m ja suurin leveys 3 m. Löydöt muodostuivat saviastianpaloista, 1265 kpl, taltoista, kvartsi-iskoksista ym. (FM 10856:1-28).

Asuinpaikan keramiikka edustaa lähinnä tyyppillistä kampakeramiikkaa ja osittain myös sen myöhäisvaihetta. Kaivauksissa löytyi myös asbestikeramiikkaa, joka edustaa lähinnä myöhäiskampakeramiikan aikaisia Kierikin tyyppiä.

Asuinpaikka sijoittuukin selvästi 80 m:n korkeuskäyrän alapuolelle ja edustaa ilmeisesti suurimmaksi osaksi Vuoksen puhkeamisen jälkeistä aikaa.

Käydessäni paikalla kertoi asuinpaikan eteläpuolella lähellä rantaa asuva Otto Kälviä minulle, että hän on pikkupoikana kaivellut esiin saviastian palasia talonsa ja kaivausalueen puolivälissä sijaitsevan peltokiven reunoilta. Myös tien yläpuolelta pellon reunassa olevasta juoksuhaudasta on löytynyt keramiikkaa. Jos nämä tiedot pitävät paikkansa, on kaivausalue huomattavasti tutkittua aluetta laajempi ja huomattavan rikas. (Valok. 13)

Asuinpaikka on katsottava II luokkaan kuuluvaksi.

Peruskartasta on unohtunut muinaisjäännöksen merkki pois.

11. Murheistenranta

kl: Pontus

om: Kaukas Oy

os: Lappeenranta

3134 10 MUSTOLA

x= 6775 40, y= 570 76, z= 78

löydöt: KM 19469:1-5

valok: 14

Murheistenranta sijaitsee Saimaan kanavan suun pohjoispuolella n. 7 km Lappeenrannan keskustasta itä-koilliseen Utransaaren eteläpuolella mantereella. Paikalla on loivasti kaartuva lahti, jota reunustaa laaja hiekkaranta. Hiekkarannan takana on melko jyrkästi n. 7-8 m:n korkeuteen nouseva postglasiaalinen rantatörmä, jossa kasvaa

männikköä. Hiekkarannan reunaa pitkin kulkee tie, joka eroaa Lauritsalan maantiestä rautatiealikäytävän pohjoispuolella ja johtaa hiekkarannan itäpäässä olevalle omakotitaloalueelle. Hiekkarannan länsipäässä on laaja hiekkakuoppa.

Suunnilleen hiekkakuopan ja omakotitaloalueen puolivälissä rantatien yläreunasta löytyi saviastian palanen. Paikalla on pieni pätkä vanhaa tietä, joka eroaa hetkeksi uudesta ja käväisee lähellä hiekkarannantakaisen harjun tyveä. Tämä tienpätkä kulkee loivalla, ympäristöään hieman korkeammalla harjanteella, joka laskee paitsi itään ja länteen, myös etelään, harjun tyvelle päin. Tämän tien pinnasta, sen itäpäästä kohdasta, jossa se eroaa uudesta tiestä, löytyi 14 saviastian palaa (KM 19469:1-5). Paikka on n. 200 m omakotialueen reunasta länsilounaaseen. (Valok. 14)

Keramiikka edustaa lähinnä nuorempaa tyypillistä kampakeramiikkaa. Sen löytökorkeus on n. 78-79 m.

Koska asuinpaikan maaperä on suurinpiirtein eheä tietä lukuunottamatta on asuinpaikka katsottava I luokkaan kuuluvaksi. Eheä maaperä rantatörmineen tarjoaa myös hyvät mahdollisuudet geologisten havaintojen ja vaaitusten tekoon.

MAHDOLLISET KIVIKAUTISET ASUINPAIKAT

1. Kiviranta

kl: Lapvesi

tl: Kiviranta RN:o 3²⁵

om: Toivo Julku

os: Voisalmi, 53920 Lappeenranta 92

3134⁰⁷ LAPPEENRANTA

x= 6775 94, y= 561 76, z= 79

löydöt: taltta ja taltan puolikas (Etelä-Marjalan museo ?)

valok: 15

tark: A. Erä-Esko 1960

Kivirannan tila sijaitsee Voisalmensaaren länsirannalla n. 4 km Lappeenrannan kaupungin keskustasta luoteeseen. Tila on pienehkön lahden pohjoisrannalla, lahti on Suur-Saimaan aikana ollut saaren jakavana salmena. Talo sijaitsee kallioisella rantatörmällä, jossa maa on osaksi tuotua, osaksi luontaista sorahiekkaa.

Fil.maist. A. Erä-Esko on v. 1960 käynyt paikalla, jolloin hänelle kerrottiin, että talon saunan itäpuolelta oli löytynyt rinteestä maan alta "tulisijoja", asuinrakennuksen itäpuolelta rinteestä kvartsi-iskoksia ruskeasta hiekkamaasta, jota kallion päällä oli n. 30cm paksuinen kerros ja ulkorakennuksen eteläpuolelta rinteessä olevasta kasvitarihasta ehjä taltta ja toisen puolikas, jotka luovutettiin v. 1948-50 Lappeenrannan museonhoitaja Kinnuselle. Tämän perusteella Erä-Esko katsoi, että ilmeisesti kysymyksessä oli kivikautinen asuinpaikka, joka on suurimmaksi osaksi tuhoutunut. (Valok. 15)

Haastattellessani T. Jukua hän kertoi, että saunan itäpuolella tavatut tulisijat - lukumäärää hän ei muistanut - olivat osittain tehdyt särjetyistä kivistä, jotka olivat osaksi melko kookkaita, vaikkakin niitä "jaksoi hyvin kantaa". Tämä ei viittaa kivikautisiin tulisijoihin, jotka olivat enimmäkseen pienehköistä, pyöreistä kivistä tehtyjä. Yksi tulisija oli löytynyt n. 25 cm:n syvyydestä, sen leveys oli n. metri ja siinä oli hiiltä. Tämä on saattanut olla esihistoriallinen. Kvartsi-iskoksista hän sanoi osan olleen pyöreitä. Ottaen huomioon sen, ettei näitä "iskoksia" ole tallessa, on syytä suhtautua niihin erittäin varauksellisesti - maallikko pystyy tuskin tunnistamaan iskoksia. Talttojen kohdalla kävi niin, etten löy-

tynyt Etelä-Karjalan museon kortistosta mainintaa niistä. Maastotutkimuksessa en löytänyt mitään kivikautiseen asuinpaikkaan viittaavaa. Näyttöjen puuttuessa en katso kivikautisen asuinpaikan olevan kysynyksessä, joskin sellaisen mahdollisuus on olemassa. Uudet löydöt saattaisivat selvittää ongelman.

2. Tyysterniemi

3134 07 LAPPEENRANTA

löydöt: Etelä-Karjalan museo 95 a.b.c. (?)

- " - 96 (?)

Tyysterniemi sijaitsee Lappeenrannan luoteispuolella n. kilometrin päässä sen keskustasta. Taipalsaareen menevä tie kulkee sen yli. Tyysterniemen tyvi on matalaa, niemi on ollut saarena Suur-Saimaan aikana.

K. E. Appelberg on lahjoittanut Etelä-Karjalan museoon 3 hioinkiveä (EKM 95 a.b.c.) ja "suuremman määrän saviastianpalasia ym." (EKM 96), jotka tulivat esille v. 1919 kaivettaessa maaperää Tyysterniemessä paikoilla, jossa on 1700-1800-lukujen vaihteessa sijainnut venäläisen Saimaan sotalaivaston (1788-1808) rakennusryhmä. Kysymys on ilmeisesti Tyysterniemen eteläkärjestä, jossa nyt sijaitsee Viipurin Faneritehdas. Jos paikalla on ollut kivikautinen asuinpaikka, on se tuhoutunut täysin - niemen kärkeä on tehdasta rakennettaessa laajennettu täytemaalla eikä koko alueella liene neliometriäkään alkuperäistä maata näkyvillä.

Etelä-Karjalan museon kortistossa ei ollut mainintaa näistä ilmeisestikin hukkaanjoutuneista Tyysterniemen löydöistä.

PAIKALLISTETUT KIVIKAUTISET IRTOLÖYDÖT

1. Kourutaltoa, vaaleata, vihertävän harmaata kiveä, 122x42x35 mm.

(Etelä-Karjalan museo ?) / 3236

kl: Ruohiala (Niemenkylä)

tl: Niemi RN:o 2²⁸

om: perik. R. Lemettilä

os: 54270 Vainikkala

3133 08 SIMOLA

x= 6754 10, y= 569 70, z= 52

Taltoa on löytänyt puutarhuri Arvo Lemettilä v. 1962 kotitaliansa Niemen maalta. Talo sijaitsee Ruohialan kylään kuuluvan Niemenkylän kyläkunnassa Niemijärven itärannalla, sen keskipaikkeilla Lappeenrannan kaakkoisreunassa, lähellä rajaa.

Taltoa löytökohdasta on ilmeisesti olemassa kaksi eri versiota. MV:n löytöluettelossa on se mainittu löydetyn kasvihuoneen perustusta kaivettaessa talosta n. 50 m. länteen. Löytäjä A. L. kertoi minulle sensijaan, että taltoa oli löydetty talosta n. 20 m. pohjoiseen perunamaasta hiekan alta savesta n. 40 m:n päässä rannasta. Paikalla näkyy vanha rantatormä, jonka reunan yläpuolella löytökohta on. Lienee syytä luottaa enemmän jälkimmäiseen löytötietoon, joka on suoraan löytäjältä kuultu.

2. Taltoa, vihreäliusketta, terän toinen reuna hiukan murtunut, terän keskellä vähäistä hankausjälkeä, 97x38x22 mm.

kl: Ruohiala (Niemenkylä)

tl: Kotiranta RN:o

om: Esko Poikulainen

os: 54270 Vainikkala

3133 08 SIMOLA

x= 6754 02, y= 569 74, z= 55

Taltoa on n. v. 1964 löytänyt Ritva Poikulainen em. Niemijärven pohjoispäässä sijaitsevasta Kotirannan tilasta n. 180 m luoteeseen olevan ladon seinustasta. Taltoa on ehkä löytynyt jostain ympärillä olevasta pellostasta, joka on matalaa etelä-lounaaseen viettävää savikkoa, ja löytäjä on tallettanut sen hirsiladon salvaimen.

Koska löytöpaikasta vajaa kilometri etelään on löytynyt lähes samal-

ta korkeudelta rantapellostä taltta (ks. em. löytöselostus), on syytä olettaa myös tämän taltan olevan peräisin löytöpaikan lähiympäristöstä.

3. Nelisivuinen poikkikirves, vihertävän harmaata kiveä, hyvin hiottu, 113x53x21 mm (Etelä-Karjalan museo 3241)

löytöpaikka: Kaukas

3134 07 LAFPEENRANTA

x= 6773 92, y= 566 79, z= 79

Maalari Aarne Rusanen (os. Standertskiöldink. 5 A, Kaukas) on löytänyt esineen Saimaan Kaukaanselän etelärannalta Kaukas Oy:n alueelta Lappeenrannan keskustasta n. 2,3 km itä-koilliseen. Löytöpaikka on tehtaan kytkinaseman länsipuolella n. 45 m rannasta ja n. 20 m rakennuksen nurkasta, rannassa kulkevan radan yläpuolella n. 3 m Saimaan pinnasta. Löytäjä kertoi esineen olleen näkyvässä kaivetun hiekkamaan pinnassa.

Paikalla on v. 1962 käynyt geologi, fil. maist. Veikko Lappalainen, jonka mukaan paikalla, joka oli koskematonta alkuperäistä puistomaata, oli nähtävissä muutamassa kivessä polton jälkiä, joten kysymyksessä lienee ollut tulisija.

Käydessäni paikalla olivat olosuhteet ehkä muuttuneet, sillä paikalla ei ollut koskematonta maata kuin nimeksi, eikä myöskään löytänyt polttojälkiä omaavia kiviä eikä kvartsi-iskoksia. Asuinpaikasta ei siis voi olla kysymys.

(A. R. kertoi minulle, että paikalla oli ollut ennen kytkinaseman rakentamista kiviröykkiöitä, joita hän oli pitänyt lapinraunioina. R. oli ilmoittanut näistä esimiehelleen, mutta ins. Pöllänen ei ollut kiinnittänyt asiaan huomiota.)

PAIKALLISTUMATTOMAT KIVIFAUTISET IRTOLÖYDÖT

1. Reikäkivi, hiekkakiveä, läpim. 23 cm, paks. 4 cm, kahtena kappa-
leena (Etelä-Karjalan museo 3207)

3133 06 VILKJÄRVI

Reikäkiven on löytänyt Antti Rasa Vilkjärven kylän Keskimmäisen jär-
ven rannasta. Kansak. tarkastaja T. G. Murto on ostanut esineen muse-
seolle löytäjän pojalta.

Tiedustellessani asiaa Rasan tilan nykyiseltä isännältä Juho Rasalta
joka on löytäjän pojanpoika, tämä arveli reikäkiven löytyneen Rasan-
tilan maalta, mahdollisesti talon ja rannan puolivälissä olevan met-
säsaarekkeen alapuolelta. Tietenkin tämä jää vain olettamukseksi,
reikäkivi on yhtä hyvin voinut löytyä järven etelärannalta, jossa
myös on peltoa.

2. Poikkikirves, toiselta puolen vihertävää, toiselta ruskeankeltais-
ta kiveä, hyvin hiottu, 155x45x25 mm (Etelä-Karjalan museo 3204)

3133 06 VILKJÄRVI

Löytötiedot samat kuin numerossa 1.

3. Tasataltta, mustaa kiveä, teränsuu murtunut, 106x59x20 mm (KM
3559:1)

3133 09 HANHIJÄRVI

Löydetty Korkia-ahon kylästä Jooseppi Jäkon talon metsästä. Ylä-
Jäkon talossa kerrottiin minulle Joosepin kuolleen joskus 30-luvulla
Esine on mahdollisesti löydetty Kaislajärven rannan lähistöltä ta-
lostani pari kilometriä kaakkoon, Ylä-Jäkon maita oli vielä tuolloin
sillä suunnalla.

4. Poikkikirves, viherliusketta, hyvin hiottu, 85x30x20 mm (Etelä-
Karjalan museo 3265).

3134 07 LAPPEENRANTA

Löydetty Voisalmen lahden etelärannalta elok.1951, lahjoittanut mu-
seoon H. Nenonen, Voisalmi, samana vuonna.

H. N:sta en onnistunut löytämään ja on tyydyttävä vain toteamaan,
että ilmeisesti on kysymyksessä Tyysterniemen ja Voisalmensaaren
välisestä salmesta, sen eteläisestä, Tyysterniemen puoleisesta ran-

nasta.

5. Poikkikirves, 103x50x25 mm (KM 2894:7)

Löydetty Saimaan kanavan varrelta, Kuuluu Viipurilaisen osakunnan kansatieteellisen retkikunnan kesällä 1892 kokoamiin löytöihin. Tulut Kansallismuseon kokoelmiin Th. Schwindtin kautta.

6. Kirves, 216x83x60,5 mm (KM 3050:3)

Löydetty Lappeenrannan tienoalta. Suomen Muinaismuisto-Yhdistyksen asiamiehen vank. opett. Adam Lindhin keräys.

7. Tasataltta, 100x43x20 mm (KM 3050:4)

Löytötiedot samat kuin edellä.

8. Tasataltta, 75x28x20 mm (KM 3050:5)

Löytötiedot samat kuin edellä.

9. Kourutaltta, terä särkynyt, 131x62x25 mm (KM 3050:6)

Löytötiedot samat kuin edellä.

10. Taltta, hiomaton, 217x85x20 mm (KM 3050:7)

Löytötiedot samat kuin edellä.

11. Tasataltta, 153x57,5x24,5 mm (KM 3074:1)

Löytötiedot samat kuin edellä.

12. Onsitaltta, 91,5x30x26 mm (KM 3074:2)

Löytötiedot samat kuin edellä.

13. Värttinänpyörä, 46x45x8 mm (Siparin koulu ?)

Esine on löydetty luultavasti Vilkkjärven kylästä, jonka kansakoululla sitä on säilytetty n. 10 v. sitten tapahtuneeseen koulun lakkauttamiseen. Nykyisin sitä säilytetään luultavasti Siparin koululla Vilkkjärveltä pohjoiseen. Koulun asukkaita en tavoittanut, joten en voinut tarkistaa em. tietoa enkä myöskään esineen mahdollista esihistoriallisuutta - sen pieni koko viittaa historialliseen aikaan.

RAUTAKAUTISET KAIVMISTOT

1. Kappelinmäki

kl: Kauskila

tl: Heikkilä RN:o 1⁶⁹

om: Toivo Myllynen

os: Kauskila, Lappeenranta

3133 09 HANHIJÄRVI

x= 6763 64, y= 562 94, z= n. 75

löydöt: KM 13098:1-18, 13365:1-207,19474

valok: 16-19

tark: H. Salmo 1953, kaiv: U. Salo 1953

Kappelinmäki sijaitsee 10 km Lappeenrannasta etelään uuden maantien länsipuolella. Sen yli kulkee vanha tie, joka yhtyy mäen eteläpuolella uutteen. Kappelinmäki on metsäinen mäntyä ja sekametsää kasvava mäenkumpare, joka viettää melko jyrkästi länteen, missä sen juurella on osaksi umpeen kasvanut pieni Löytösenlampi ja loivemmin itään, jossa hieman kauempana on Hyvikkään järvi. Mäki on etenkin länsiosaltaan muodostunut osaksi melko hienosta hiekasta.

Kesällä 1951 mäen yli kulkevaa tietä alemmelta laelta tien itäpuolelta tieleikkauksesta hiekasta 3 suhteellisen hyvin säilynyttä luurankoa ja esihistorialliseen naisenhautaan viit- taavia esineitä, jotka lähetettiin Kansallismuseoon (KM 13098:1-18). Näihin kuului mm. 2 soikeaa akantuskoristeista kupurasolkea, koristeeton puukonkahva, ristinmuotoinen ketjunjakaja, 2 korvaputkea, 9 lieriömäistä helmeä sekä pronssikierukoita. Fil. tri H. Salmon teh- tyä näiden löytöjen johdosta tarkastusmatkan paikalle v. 1953 otet- tiin sitä koskeva kaivaus esihistoriallisen osaston kesätyöohjelmaan ja annettiin fil. yo. Unto Salolle.

Salon johtaman kaivauksen laajuus oli n. 66 m² ja se sijoittui v:n 51 löytöjen kohdalle tien itäpuolelle. Tutkittu alue oli n. 18 m pitkä ja 3-4 m leveä. Kaivausalueen keskimäinen pohjoisin paalu oli 49,5 m maantien laidassa mäen pohjoisrinteessä olevasta kilometri- pylvästä (10 km Lappeenrannasta) eteläkaakkoon. Kaivausalue on siis hieman mäen laelta etelään, paikalla, josta metsä on hakattu. Kaivauksissa löytyi n. metrin vahvuisesta hiekkakerroksesta suuri määrä sikiä sokin olevia ihmisenluita, hautauksia on ollut löytyneis-

tä pääkalloista päätellen ainakin 106. Vainajat olivat selkäasennossa, tavallisesti vailla arkkua. Vain 2 esihistoriallista hautaa tavattiin ja niiden esineistö osoitti ne ristiretkiäikäisiksi miehenhaudoiksi. Lisäksi löydettiin useita esineryhmittymiä, jotka voidaan tulkita myöhempien hautausten rikkomiksi ja hajoittamiksi esihistoriallisiksi hautauksiksi. Näihin kuuluu esineistön perusteella myös naistenhautoja. (valok. 16).

Kalmiston esineistö on pääosaltaan tyypillistä Karjalan ristiretki-ajan kulttuurille ja kalmistoa voi näin ollen pitää karjalaisen kulttuurin Käkisalmen alueella sijainneen sydänalueen länteen suuntautuneen ekspansion heijastumana. Tällaista esineistöä ovat soikeat kupurasoljet, ristinmuotoiset ketjunjakajat, rengassoljet, lieriömäiset pronssihelmet, korvalusikat ja pronssiset puukonkahvat. Toisesta haudasta löydettiin tapparan, puukon ja vyön jäännösten lisäksi viisi ruotsalaista brakteaattia, jotka osoittavat haudan olevan aivan poikkeuksellisen myöhäisen, 1300-luvun loppuun ajoittuvan. On myös syytä mainita hopeinen ristiriipus, joka on bysanttilaista perusmuotoa.

Kaivauksen yhteydessä todettiin koekuoppia kaivamalla, että kalmiston pituus on 30-40 m, leveys vähintään 10 m.

Käydessäni Pappelinmäellä lappeenrantalaisen kuvanveistäjä Keijo Koistisen kanssa (os. Tykink. 36), joka on vuosikausia tutkinut kalmistoon liittyvää problematiikkaa ja koonnut siihen liittyvää perimätietoa, hän osoitti minulle maantieleikkauksessa n. 20 cm:n syvyydessä kallon, jonka silmien välissä kallon sisään tunkeutuneena oli ollut jonkinlainen pieni teräase (KM 19474). Koistisen minulle antama 8,5 cm pituinen päihin kapeneva nelikulmainen rautapuikko on siihen tarttuneista puunsystä päätellen mahdollisesti puukon kahva, K:n mukaan siihen kuulunut teräosa on ilmeisesti joutunut hukkaan. Löytöpaikka sijaitsi ilmeisesti Salon kaivauksen pohjoisreunassa. Kallo on koosta päätellen ehkä lapsen. (Valok. 17)

Koistinen osoitti minulle myös aukion, jonka reunassa kalmisto on, kaakkoispuolella maassa heikosti näkyvän ojamaisen syvänteen, jonka pituus on n. 30 m, ja jonka suunta on suunnilleen koillisesta lounaaseen ja lähinnä tietä länteen. Kysymyksessä voi mahdollisesti olla 1500-luvulle käytössä olleen kalmiston reuna-osa.

Tämän ojan eteläpuolella n. 40 m tiestä itään on suurehkon maakiven

päällä n. 15 cm leveä kiveen hakattu ympyrä. K:n mukaan voi tässä olla kysymys jonkinlaisesta "noitaympyrästä". Jos se on rajamerkki, lienee se varsin vanha, koska siinä ei ole rajojen suuntaa osoittavia "viisareita". Ympyräura on hakattu myös melkoisen syväksi. (Valok. 18)

Kuvanveistäjä Koistinen on suorittanut kalmiston alueella pintatutkimuksia miinaharavan avulla. Hänen mukaansa kalmiston kaivaustutkimus on kattanut vasta n. 1/4:n sen todellisesta laajuudesta.

Kappelinmäen kaakkoispuolelta Hyyvikkään rannan ja uuden tien puolivälistä löysin Koistisen kanssa uuden pelto-ojan reunasta hiekka- maasta savenpalasia, jotka mahdollisesti ovat rakennuksen savitiivistettä (KM 19470:1-2). Pelto kuuluu Heikkilään.

Kalmiston rikkautta ja pitkäaikaisuutta ajatellen - se on ollut tietävästi käytössä 1500-luvun loppupuolelle saakka - on selvää, että siihen on liittynyt ilmeisesti Kappelinmäen ympäristöön sijoittuvaa kylämäistä asutusta. Em. savitiiviste ehkä viittaa tähän.

Kappelinmäellä on tietävästi ollut keskiajalla kirkko, Pyhän Laurin kappeli (?). Maist. B. Cederhvarf, joka inventoi v. 1896 Lappeen muinaisjäännökset, mainitsee, että vielä v. 1826 oli mäellä nähtävissä kirkon entinen paikka Lappeenrannasta tultaessa tien vasemmalta puolella. Täällä oli "useampia kiviä, joiden joukossa oli pari pienempää, jollakin tuntemattomalla kirjoituksella varustettuna". Kirjoituksella varustetut kivet kerrotaan kuljetetun Lappeenrantaan.

Lappeen seurakunta ja kunta ovat pystyttäneet v. 1965 Kappelinmäen laelle Salon kaivauksesta n. 50 m koilliseen em. kirkon ja hautausmaan muistokiven. Peruskartassa on kalmisto merkitty virheellisesti tähän paikkaan. Kiven sijoituspaikka on puhtaasti hypoteettinen, mitään jälkeä kirkosta ei mäellä enää ole nähtävissä.

Koistisen mukaan kirkon kivijalan kiviä väitetään käytetyn Kappelinmäestä n. 600 m lounaaseen Löytösenlammen etelärannalla sijaisevan Nuuteroisen talon (om. August Penttilä), riihen kiukaaseen. Riihestä on enää tämä kiuas jäljellä, eikä väite ole ehkä kokonaan mahdoton - uuni on rakennettu suurista kauniisti lohkotuista kivistä eikä luontaisista laakakivistä, niinkuin useimmiten on laita. Talon omistajat lupasivat jättää kiukaan koskemattomaksi. (valok.19). Kappelinmäen (paikkakunnalla Kappalmäki) pohjoispuolella olevaa

pienempää mäkeä on K:n mukaan kutsuttu Hirsikallionmäeksi. Kappelinmäestä länsilounaaseen mäen alla lähellä Löytösenlammen rannaa on puolittain sammaloitunut kuoppa, joka K:n kuuleman mukaan on ollut Kauskilan keskiaikaisen kyläyhteisön tai kirkon käyttämä lähde. Lähteestä on aikoinaan löydetty risti, joka on joutunut hukkaan. Löytösenlampeen on K:n kuuleman mukaan kirkon viimeisen hävityksen yhteydessä 1500-luvulla (?) upotettu kirkonkellot. Kirkko on K:n mukaan siirretty 1500-luvulla Lappeenrannan linnoituksen mälle. Ehtoolliskalkki ja viimeiset verorahat on kätkeyty jonnekin Karhukylän ja Hyyvikkään alueelle.

Kauskilasta luoteeseen, Kaislasenjärven ohi Jäkköön on K:n mukaan kulkenut ns. munkinpolku.

Kappelinmäestä n. 800 m länsiluoteeseen on Harjun talo, jonka pihassa K:n mukaan on jälkiä rautasulatosta ja pajasta. Talon luoteispuolella on Suoruukki-niminen paikka. Kappelinmäestä n. 6 km etelään Hietalan kylässä sijaitsevan Uusi-Tuomelan talon pihassa oli kalliolla runsaasti rautakuonan kappaleita - merkki vanhasta sulatosta ? Nämä em. paikat saattavat viitata Kappelinmäkeä kalmistona käyttäneeseen kyläyhteisöön.

Nuuteroisen naapuritalon, Mustikkamäen (om. Kauko Talonpoika) lounaispuolella olevan tasaisen kallion koillisreunassa on 5 isoa kiveä hiukan ympyriäisesti sijoittuneena (halkaisija n. 4 m). Näiden käyttö kärkeäjäkivinä ei liene aivan mahdotonta, kuten Koistinen arvelee.

Kappelinmäen ympäristön kallioidella on nimiä, jotka kannattanee mainita myös tässä yhteydessä. Kappelinmäestä n. 2,5 km etelä-kaakkoon on Kirkkivuori, jota K:n tavoittaman perimätiedon mukaan on vainojen aikana käytetty messupaikkana. Vainikkalan tien varressa n. 5,4 km Kappelinmäestä kaakkoon on Konioisenlammen pohjoispuolella toinen Kirkkivuori. Kappelinmäestä n. 5,8 km itä-koilliseen on Sakastinkallio ja n. 6 km itä-kaakkoon Ristikivenmäki. Ainakin muutamat edellämainituista paikannimistä, perimätiedosta ja "maalöydöistä" viitanevat samaan suuntaan, Kappelinmäen kalmistoon , kirkkoon ja Kauskilan kyläyhteisöön. Viimeksimainittuun on saattanut kuulua melko rikaskin populaatio - historiallisten lähteiden perusteella näyttää todennäköiseltä, että ja myöhäisellä rautakaudella on Kauskilan kautta kulkenut Suur-Savosta Suomenvedenpohjaan johtava tärkeä liikenne-

reitti. Näin ollen on todennäköistä, että myös uusia rautakautisia löytöjä voi tulla päivänvaloon Kauskilan alueella. Lisäkaivaukset Kappelinmäellä olisivat myös erittäin toivottavat mm. luumateriaalin antropologisen analyysin kannalta, mikä Salon kaivauksen yhteydessä jäi tekemättä.

Suuri-Iyhäkala-järven rannalla sijaitseva Linnavuori on niin lähellä Kappelinmäkeä - n. 6 km siitä lounaaseen - että on syytä olettaa Kauskilan väestön käyttäneen sitä jo rautakaudella pakolinnanaan. (ks. s. 27). Matinnurmen mahdollisen rautakautisen kalmiston voi myös katsoa liittyvän Kauskilan-Kappelinmäen kokonaisuuteen. (ks. s. 23)

MAHDOLLISET RAUTAKAUTISET KALMISTOT

1. Matinnurmi

kl: Annikkala

tl: Matinnurmi RN:o 3

om: Olavi Pukki

os: Hytti, 54310 Lappeenranta

3133 09 HANHIJÄRVI

x= 6762 19, y=562 17, z= 65

löydöt: KM 17615:1-2, 18016:1-2

valok: 20

tark: O. Keskitalo 1969

Mv. Olavi Pukki löysi keväällä 1968 omistamansa Annikkalan Matinnurmen talon, joka sijaitsee n. 11 km Lappeenrannan kaupungista etelälounaaseen, pellostä kaksoisspiraalin muotoisen ketjukkannikkeen (KM 17615:1). Edellisenä syksynä hän oli löytänyt samasta pellostä kiviriipuksen (KM 17615:2). Ketjukkannikkeen löytöpaikka on talosta n. 80 m kaakkoon ja riipuksen löytöpaikka siitä edelleen 40 m itäkoilliseen. (Valok. 20)

Fil. maist. O. Keskitalo kävi tarkastamassa v. 1969 löytöpaikan ja hän havaitsi jälkimmäisessä pellossa selviä tulenpidon jälkiä kynökseen sekoittuneena; palaneita kiviä, tuhkaa, nokea, hiiltä.

Ketjukkannikkeen löytöpaikasta n. 20 m länsilounaaseen Keskitalo löysi 3 "ehkä esihistoriallista" saviastianpalaa (KM 18016:1) ja 2 "rintaluun palaa, joissa on veiston jälkiä" (KM 18016:2).

Kuvanveistäjä Keijo Koistinen on löytänyt v. 1972 samasta pellostä pronssisen helan (?), joka tuskin on esihistoriallista alkuperää. Paikalla on siis ehkä ollut rautakautinen hauta, joka on tuhoutunut pellon raivauksen tai muokkauksen yhteydessä ja löydöt ovat kulkeutuneet eri suuntiin. Ketjukkannike on lähinnä ristiretkiaikainen. Mahdolliset uudet löydöt voisivat selvittää, on kysymyksessä hautaus vai irtolöytö.

PAIKALLISTETUT RAUTAKAUTISET IRTOLÖYDÖT

1. Keihäänkärki, terä soikean pitkänomainen, putken suussa ja kaulassa kaksoisrenkaat, putken suu särkynyt, 318x46 mm (KM 11994)
 löytöpaikka: Kaukaan tehdasalue, saha
 om: Oy kaukaan tehdas
 os: Kaukas, 53200 Lapeenranta 20
 3134 07 LAPEENRANTA
 x= 6774 15, y= 567 22, z= n. 77,5 m

Keihäänkärki on löydetty v. 1948 Kaukaan tehdasalueen koillisosasta sahan kohdalta n. 8-10 m rannasta ja n. 500 m tehtaan itäisimmästä piipusta itäkoilliseen. Esine löytyi hiekkaisesta rantatörmästä n. 20-30 cm:n syvyydestä maata kaivettaessa lapiolla ilmaradan perustuksia korjattaessa. Löytöpaikka on n. 2 m:n korkeudella Saimaan Kaukaanselän pinnasta.

Työnjohtaja Väinö Laapas (os. Rajak. 13, Kaukas), jolta em. tiedot ovat peräisin, lahjoitti tämän lapiomiehen löytämän esineen Etelä-Karjalan museoon, josta se vaihdettiin Kansallismuseon kokoelmiin lokakuussa 1948, 3 kuukautta löytymisensä jälkeen.

Löytöpaikkaa ei voi enää tutkia koska sen päälle on rakennettu tehtaan saha ja täytemaata on ajettu paikalle niin, että keihäänkärjen löytökohta on nykyisin n. 40 m:n päässä rannasta. Laapaksen mukaan ei löytökohdan maaperässä, jossa maata kaivettiin n. 50 cm:n syvyyteen, ollut mitään tavallisuudesta poikkeavaa.

Tehtaan itäisimmän piipun luoteispuolelta kytkinaseman vierestä poikkikirveen (ks. paikallistetut kivistykäiset irtolöydöt nr:o 3) löytäneen A. Rusasen mukaan ko. paikalla rannassa oli lapinraunioilta vaikuttaneita kiviröykkiöitä, jotka hänen vastalauseistaan huolimatta oli hävitetty. Keihäänkärjen ja näiden röykkiöiden välillä on saattanut olla yhteyttä.

Keihäänkärjen löytökohdan tarkemman tutkimisen puuttuminen ja kiviröykkiöitten hävittäminen on sitäkin valitettavampaa kun keihäänkärki ajoittuu lähinnä merovinkiaikaan ja edustaa siten Lappeenrannan vanhinta rautakautista löytöä. On kuitenkin syytä olettaa, ettei se ole ollut käytössä löytöalueellaan viellä tyyppinsä edustamana aikana. Myös se mahdollisuus, että keihäänkärki on kulkeutunut muualta historiallisena aikana tänne, on otettava huomioon.

PAIKALLISTUMATTOMAT RAUTAKAUTISET IRTOLÖYDÖT

1. Nuolenkärjen katkelma (?) (KM 1408)

Lahjoittanut SMY:lle Fulsan asemapäälikkö G. I. Nylander v. 1873

2. Soikea kupurasolki, reuna hieman rikki, neula puuttuu, pidin rikki, 90x55x17 mm (KM 16858)

3134 07 LAFFEENRANTA

Soljen on löytänyt Lempi Schneider v. 1964 tietyössä ollessaan Lappeenrannan kaupungin Armilan kylän Myllymäellä, joka sijaitsee n. 700 m rautatieasemalta kaakkoon. Esine oli löytynyt uudelta kiertotieltä, caterpillari oli kaivanut sen esiin.

Löytötiedot viittaavat ilmeisesti Myllymäen luoteisreunaan, jossa on n. 80 m:n pituinen kallioleikkaus, jonka pohjalla tie kulkee. Kallion laella tien kohdalla on saattanut jopa olla hauta, joka on kallioleikkausta tehtäessä hävitetty. Kallion päällä on kallioleikkauksen reunoista päätellen sorakerros.

Löytäjä ei asu enää Lappeenrannassa, joten tarkempi löytöpaikka jäi saamatta selville.

LINNAVUORET

1. Suuri-Fyhäkalan Linnavuori

kl: Suomalainen

tl: Suomalainen RN:o 1²¹

om: R. Määttänen

os: 54320 Melkkola, Suomalainen

3133 05 PULSA

x= 6759 04, y= 559 46, z= 80

tark: A. Erä-Esko 1959

Linnavuori sijaitsee Suur-Fyhäkala-nimisen järven lounaisrannalla n. 15 km Lappeenrannan kaupungista etelälounaaseen. Vuori nousee järvestä miltei pystysuorana seinämänä ja myös muut sivut paitsi luoteispää ovat jyrkkiä. Kaakko-luode-suuntaisen vuoren laen pituus on n. 180 m, leveys n. 40 m. Kallion laki on n. 25 m järven pinnasta. Linnavuoren luoteispäässä, joka on loiva mutta vain n. 10 m:n levyinen harjalta, on sortunut poikkivalli. Vallin leveys on n. 4 m ja korkeus 0,5-1 m ja se on rakennettu 30-50 cm:m läpimittaisista kivistä. Tämä valli on sulkenut muuten helpponousuisen rinteeseen ja tehnyt vuoresta puolustuskelpoisen pakolinnan.

Everstiluutnantti J. Suninen ilmoitti Linnavuoresta v. 1958 Muinaistieteelliselle toimikunnalle, minkä johdosta fil. maist. A. Erä-Esko kävi paikalla seuraavana kesänä. S:n mainitsema kiviröykkiö osittautui tällöin linnavuoren puolustusvalliksi.

Sunisen mukaan paikkakunnan vanha väki on kertonut Linnavuorta käytetyn aikoinaan, viimeksi Pikku-vihan aikana, piilopaikkana. Näin saattaakin olla mutta linnavuoren alkuperä, vallin rakentaminen, juontaa todennäköisesti juurensa jo rautakaudelta, jolloin se on toiminut Kauskilan Kappelinmäkeä kalmistonaan käyttäneen väestön pakolinnana.

AJALTAAN EPÄMÄÄRÄISET KIINTEÄT MUINAISJÄÄNNÖKSET

1. Heposalo

kl: Lavola

tl:

om: Iisakki Härmä

os: Aionk. 6 B 53100 Lappeenranta 10

3134 04 RUTOLA

x= 6776 35, y= 558 85, z= 82

valok: 21

Heposalon saari sijaitsee Veteistenselän pohjoispuolella Lappeenrannan keskustasta n. 6 km luoteeseen. Saaren kaakkoisreunassa on kallioinen niemi, jonka tyvi on matalaa ja hiekkaista. Niemen tyven länsipuolella on laajahko rantakallio, joka nousee porrasmaisesti vedestä. Kallion reunaa kiertää n. 10 m:n pituinen keskimäärin päänkokoisista kivistä muodostunut kivirivi. Siitä n. 12 m:n päässä kallion laella on pyöreähkö sammalensekainen kiviröykkiö, jonka halkaisija on n. 2 m. Röykkiö on aivan matala, melko harvoista kivistä muodostunut. (valok. 21).

Röykkiö on todennäköisimmin vanhan merimerkin tukikiveys, josta on myöhemmin vieritetty kiviä alemmalle tasanteelle. Se saattaa myös olla tuhoutunut lapinraunio.

MUSEOVIRASTOSSA ESIHISTORIAN TOIMISTON ARKISTOSSA OLEVIEN TIEDON-
ANTOJEN TARKASTUKSIA

1. "Jälkikallio"

V. 1931 on Esaias Moisio-niminen henkilö Vancouverista ilmoittanut Muinaistieteelliselle toimikunnalle Lappeen pitäjässä Saarnialan kylässä Lainpellon talon maalla sijaitsevasta ns. "jälkikalliosta", jossa kirjoittajan mukaan on havaittavissa kallioon painuneina lasten, aikuisten ja erilaisten kotieläinten jälkiä. Samoilla paikoilla on myös muuan "ristikivi".

Kuten odottaa sopiikin, nämä Alangonmäen (om: Lappeenrannan kaupunki) laella sijaitsevat "jäljet" ovat puhtaasti geologinen ilmiö, kallion pinnassa olevia syöpymiä, jotka ovat siinä määrin säännöllisiä, että voi hyvin ymmärtää niiden antaneen aihetta em. kaltaisten mielikuvituksellisten selitysyritysten tekoon.

2. "Linnamäki"

tark: A. Erä-Esko 1960

Ilottulan kylässä Saimaan Keskisenselän kaakkoisreunassa on Linnahovint talo. Siitä n. 600 itäkoilliseen on Penttilän talo (om: V. Tyyster). Tämän talon, joka sijaitsee korkeahkolla, osaksi kallio-pintaisella mäellä, toisena nimenä on talon väen mukaan Linnaseppä. Erä-Eskon mainitsemaa Linnamäkeä (myös Linnan seppä ja Sepän mäki) ei talossa tunettu. Ilmeisesti Erä-Esko kuitenkin sanallisen selostuksensa perusteella tarkoittaa mäkeä, jolla Penttilän talo sijaitsee.

Kuten Erä-Eskokin toteaa, ei maaston muotoa voi pitää linnoitukseen viittaavana, eikä myöskään mitään varustuksia mäellä ole.

Kangasmuukon talossa, johon Erä-Esko viittaa mahdollisten lisätietojen saamiseksi, ei talon vanha isäntä myöskään tuntenut Linnamäkinimeä.

Linnaseppä nimi selittyyneehkä luontevimmin siten, että Linnahovin talon, jonka nimi sen omistajan mv. Mansikkamäen mukaan on aikoinaan ollut Linna, seppä on asunut Penttilän talon paikalla. Jonkinlainen pajanpohja onkin näkyvillä talon luoteispuolella.



J134.04 RUTOLA
 T. Hietinen Lappeenranta
 Osoitetoimitus v. 1974

Karttoitus 1:10 000 v. 1967 T. Raittinen
 Karttaan otetut merenkulkuun liittyvät merkinnät vastaavat ajankohtaan 17. 11. 1970

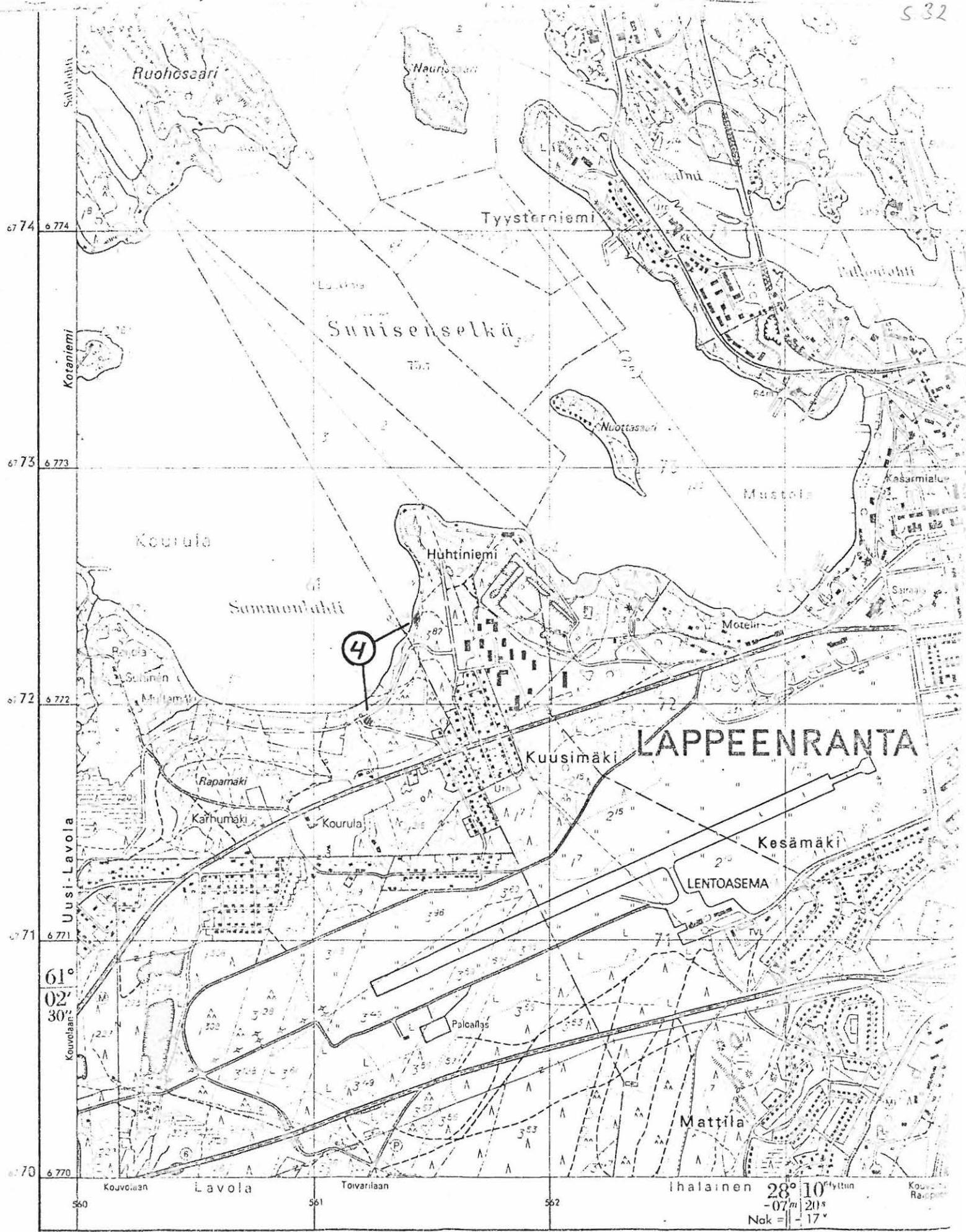
Puhtauspiirustus 1:10 000 U. Aalto

MAANMITTAUSH
 559



- | | | | | |
|--|--|---|--|-------------------------|
| asuin-, liike-, tehdas- ja yleisiä rakennuksia | | 1 a lk. nopea autotie, kaksiajoratalainen | | yksiraiteinen rautatie |
| talous- ja varastorakennuksia | | 1 b lk. nopea autotie, 2-3 kalstainen | | kaksiraiteinen rautatie |

71.3
 25.4
 2.6



4

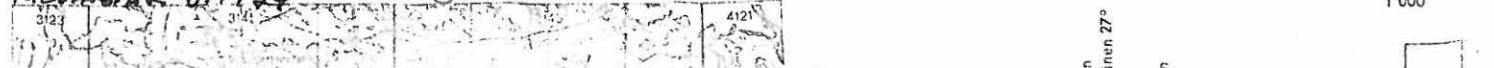
LAPPEENRANTA

LENTOASEMA

60 - 61 - 62 - 63

3134 OF LAPPEENRANTA

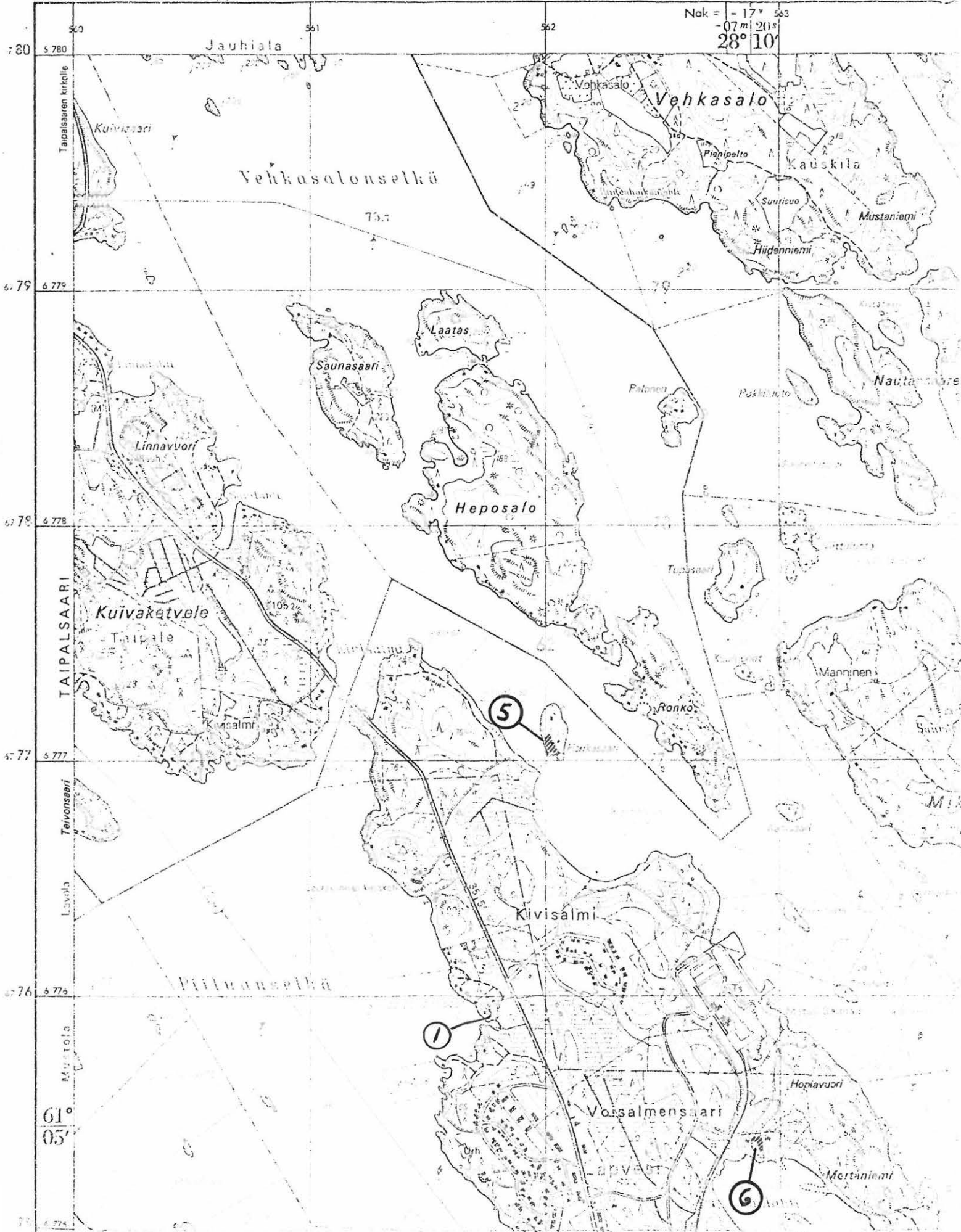
T. Miettinen, Lappeenranta
 1974



N:o 3134 07 LAPPEENRANTA
T. Hietinen, Lappeenranta, inventointi v. 1974

62 63

Nok = - 17° 503
07 m 20 s
28° 10'



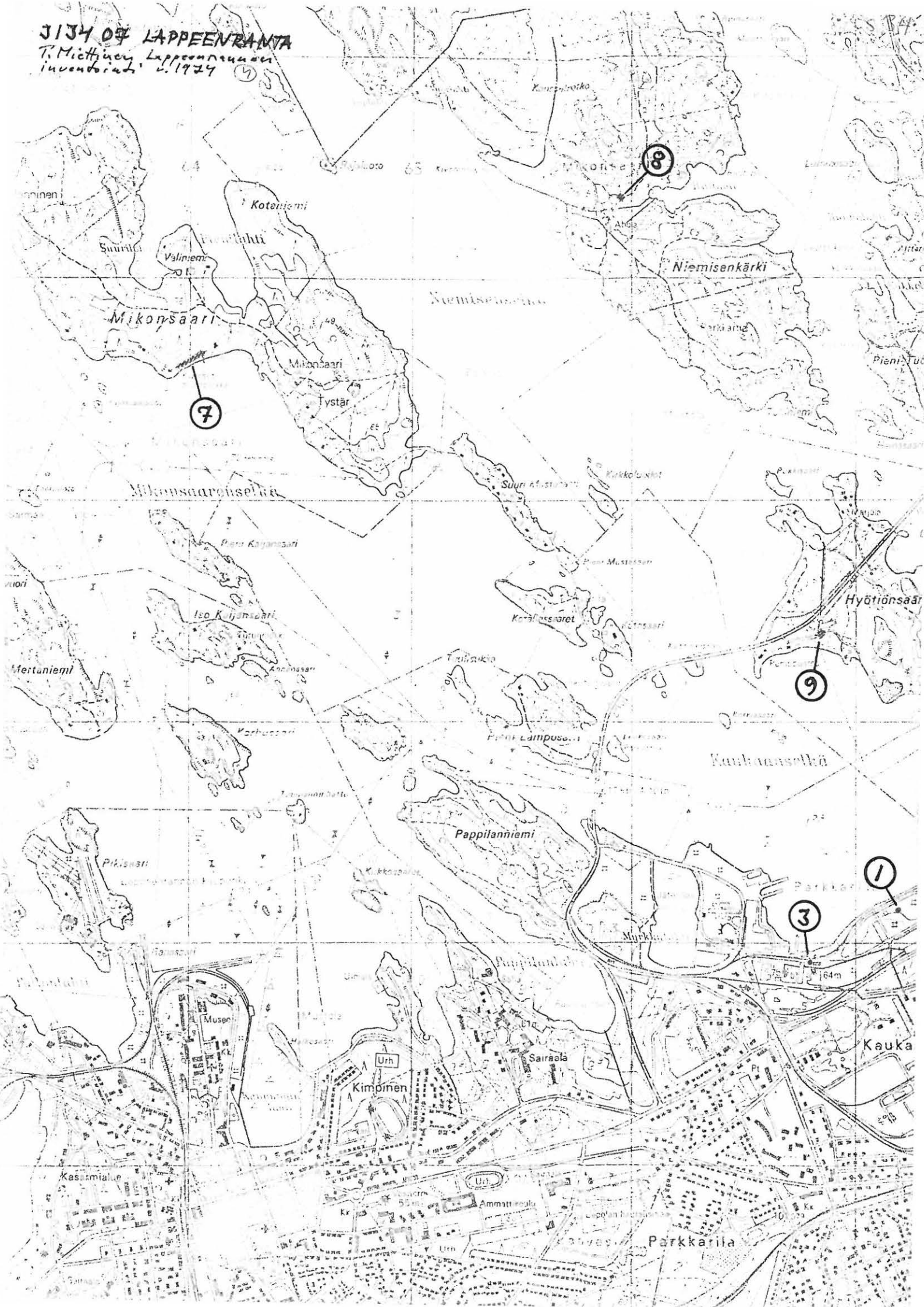
5

1

6

61° 05'

3134 OF LAPPEENRANTA
T. Miettinen, Lappeenranta
inventointi v. 1974



313410 MUSTOLA

T. Miettinen, Lappeenranta, 1934

72

73



lok = -19
Hautasaari

Sikosalo

LAPPEENRANTA

Suomensalo

SAIMAA

Nak = -20

Keskisenselkä

Iloittula

Iloittula

Kotaniemi

Muukola

Muukkola

Lamposaari

Muukonniemi

Muukko

Laihia

Pontus

Ratakönki

Hickaharu

55

56

57

57

555

Nak = -15°

556

557

558

-07 m 10 s
28° 05'

559

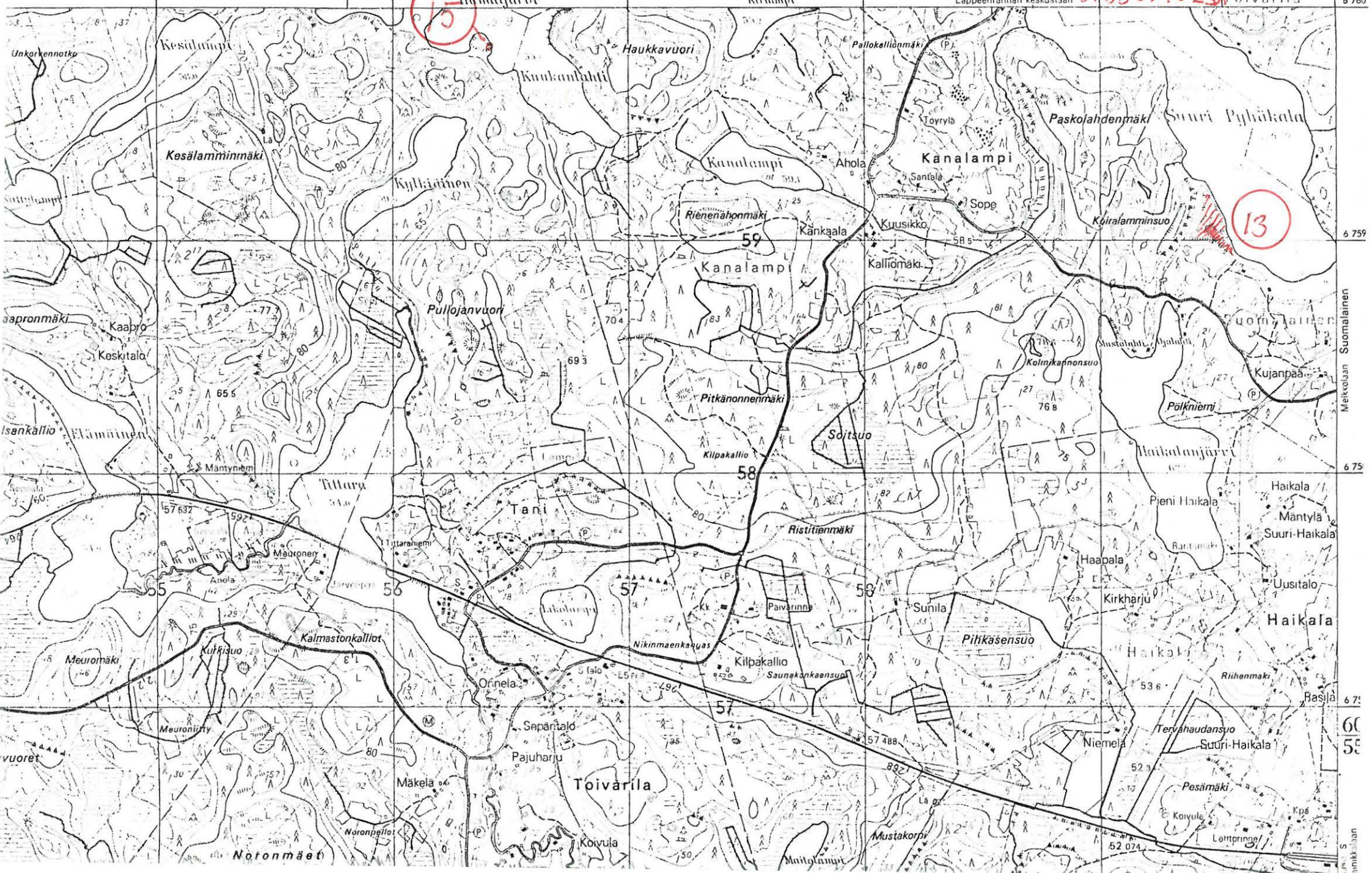
Lappeenrannan keskusta

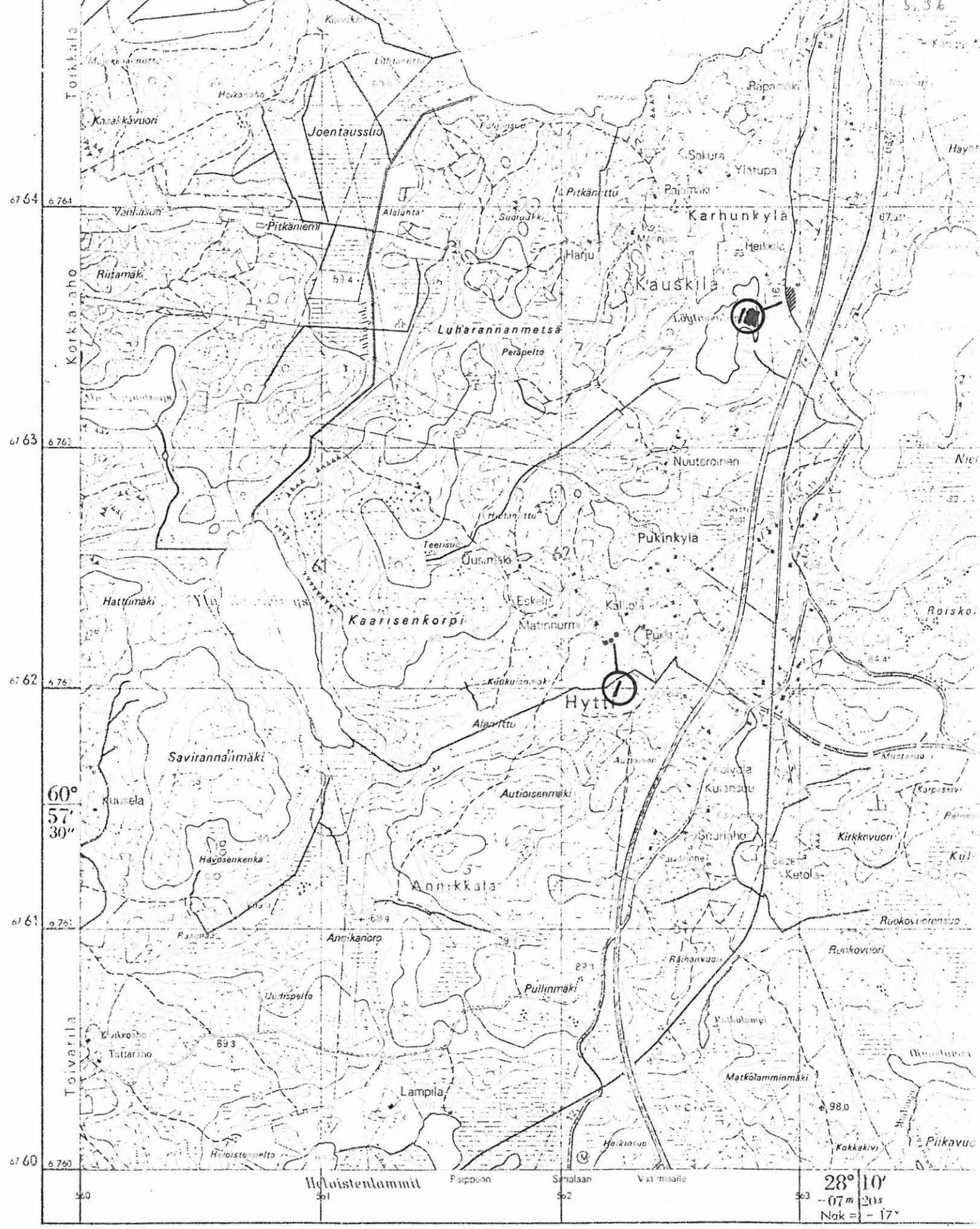
813305 PULSA

Nak = -16°
Toivarila

560

6 760





MAANMITTAUSHALLITUKSEN TOPOGRAFINEN TOIMISTO Kartturunko ilmakuvarita 1:10 000, kuvus v. 1963 Korkeudet metreinä merenpinnasta 43-järjestelmän mukaan

3133 09 HANHIJARVI
 T. Miettinen, Lappeenranta
 Inventorioidut 2/1974

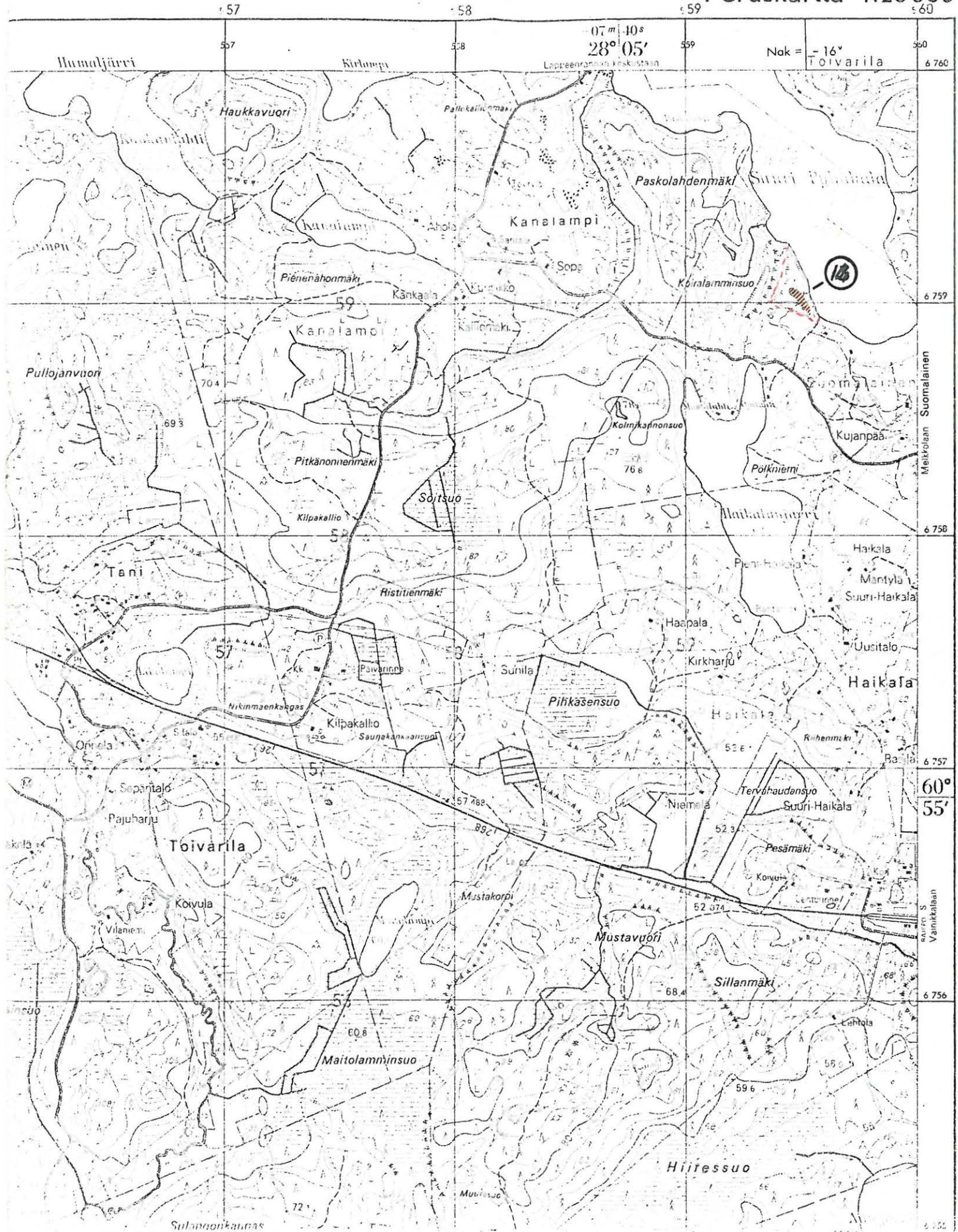


1 000

Hyönteinen
 Käpäläinen 27
 Käpäläinen

3133 05 PULSA
T. Hietlinen, Lappeenranta
inventointi 1974

Peruskartta 1:20000



Meikkolan Suomalainen

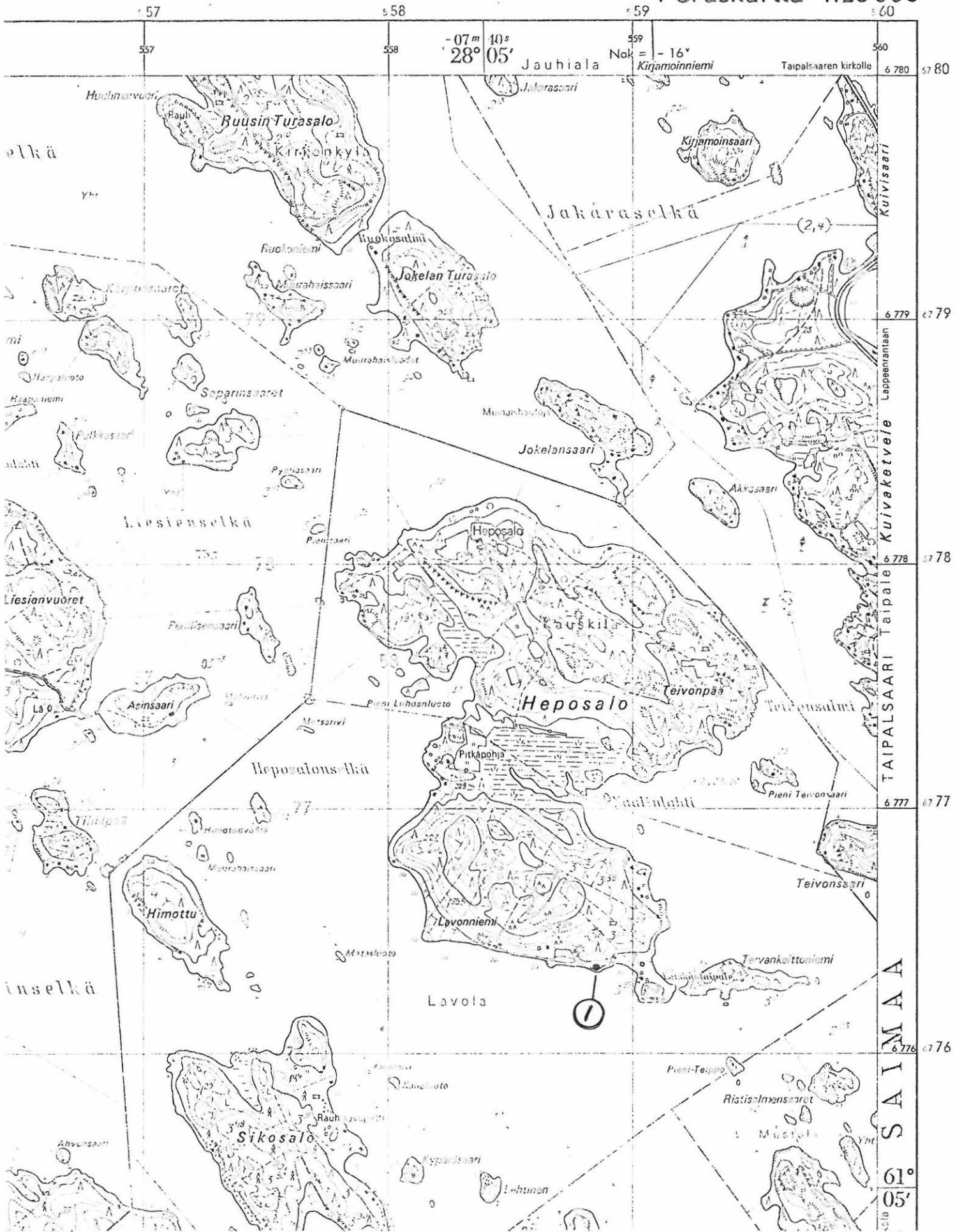
Vanikkalaan

6 750

3134 04 RUTOLA

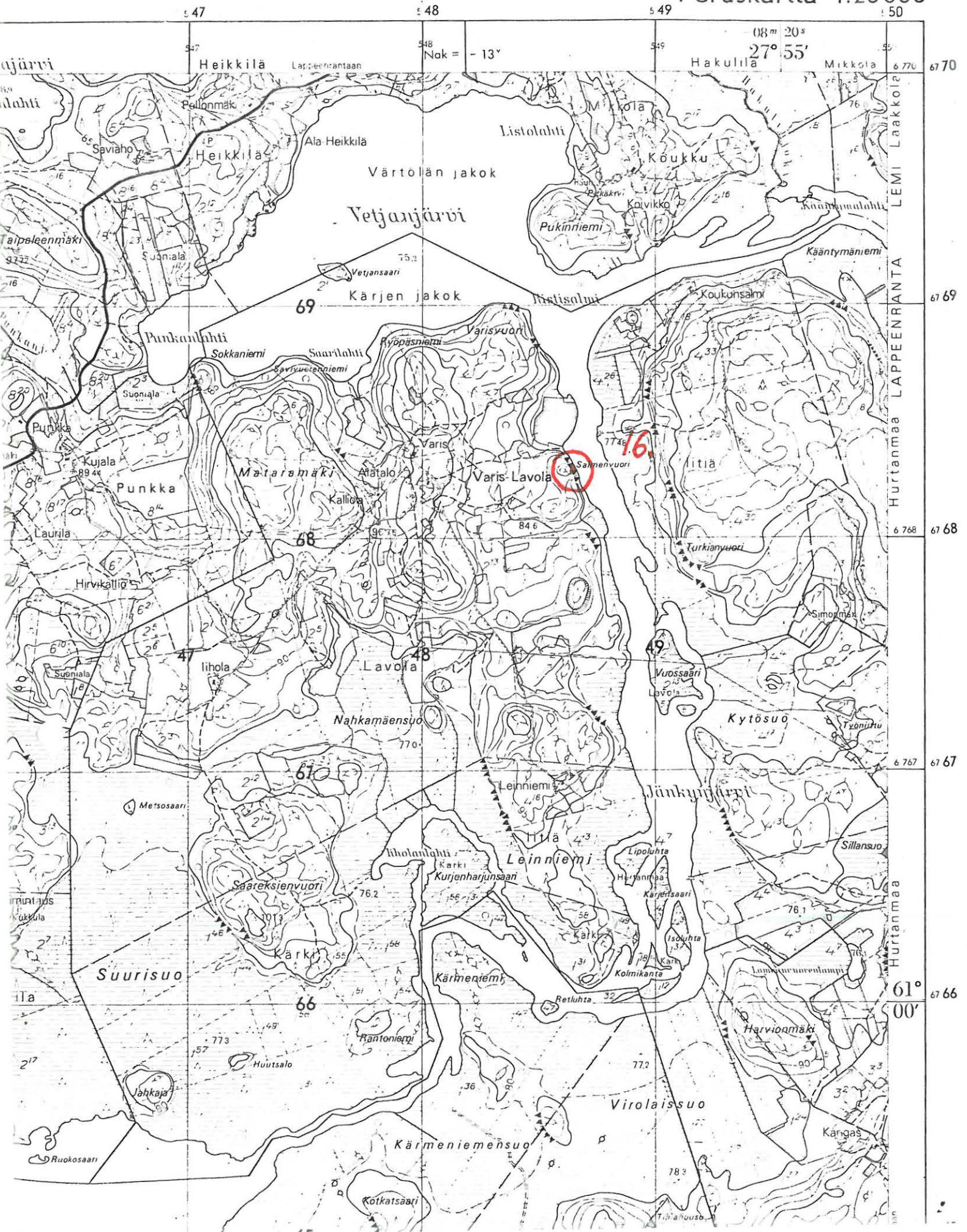
T. Miettinen Lappeenmaalla
inventointi 1974

Peruskartta 1:20 000



3133 08 SIHOLA
P. Niittymäen Lappeenranta
inventointi 1974







Valok. 1

Etu- ja Taka-Muutero.

← Kivibautinen asuinpaikka.

← Asuinpaikka-alueen boillisää.

Soburan ja Simbon metsäpalstoja rajalla oleva polku, josta piinasta nuolien osoittamalta alueelta saviasdian palat löydettiin. Kuva polkoisesta.

Negat. n:o



Valok. 2

Em. asuinpaikka-alueen länsipää.

Mäntymäen perusmaa, josta A. Märkölä on poiminnut esineitä löydöt.

Kuva luoteesta.

Negat n:o



Valok. 3

Em. asuinpaikka-alueen länsipää.

Muuteron vasemmalla puolella olevista taloista keskimmäinen on Mäntymäki. Vasemmalla reunalla Kivirintän talo, jonka länsireunalla on asuinpaikka, muuteron reunaan, löydöt ulottuivat (nuolet)

Kuva länsilounaasta.

Negat n:o

LAPPEENRANNAN
muinaisjäännösten inventointi
T. Miettinen 1974.



Valok. 4

Enn. asuinpaikka-alue Tabamuntaurossa.
Mäntyrinnetien (talo äärim. oikealla)
ja Piivärinteen (M:n vas. puolella)
talojen puutarhoisista tulojen ja
menneiden välistä saviasian-
poloja.
Kuva kaukoesta.
Negatiivio



Valok. 5

Ahvenasaari
Kivikautteen asuinpaikka.
Rosaaniin motoritettua myttiä
bainausaluetta.
Kuva etelästä.
Negatiivio



Valok. 6

Huhdiniemi.
Kivikautteen asuinpaikka.
Kvarti-istokset löytyivät suo-
lien rajaamalta alueelta hieman
pinnasta.
Kuva pohjoisesta.
Negatiivio

→
→

↑
↑

LAPPEENRANNAN
muinaisjäännösten inventointi:
T. Miettinen 1974.



Valok. 7

Honkasaari.
Kivikautinen asuinpaikka.
Kvaatrit kovan esittämältä
alueelta saaneen lounais-
rennalt.
Kuva polyjoivosta.
Negat. n:o



Valok. 8

Kaisleranta.
Kivikautinen asuinpaikka.
Asbestikeramiikan pala löytyi
kuvan etualalta keskeltä; kvart-
sit vasemmalla olevan peruna-
pellon pinnasta.
Kuva polyjoivosta.
Negat. n:o



Valok. 9

Mikonsaari.
Kivikautinen asuinpaikka.
Törmän reunaan Jutkittaan ilmestyi
Ailion kaivauksen koh-
della.
Kuva lounaasta.
Negat. n:o

LAPPEENRANNAN
muinaisjäännösten iäntutkimus
T. Miittinen 1974.



Valok. 10

Mibousaaren asuinpaikka
etelästä järveltä päin.
Aitien baivaus suunnilleen
kuvaan vasemmasta reunasta.
Ollilan ranta-alue näkyy oi-
kealla, Ollilan raja kuvan kes-
kellä olevan vaalean ranta-
hiekka-alueen oikealle puolelle.
Negati. n:o



Valok. 11

Ahola.
Kivikautinen asuinpaikka.
Keramiikan löytökohta kuvan
keskellä olevan hiekkien edes-
sä.
Kuva lounaasta.
Negati. n:o



Valok. 12

Hyttrönsaari.
Kivikautinen asuinpaikka.
Keramiikka löytyi etelällä ole-
van paalu linjan keskikohdasta,
siitä missä vasemmalla tuleva
tie häviää metsään, tien vasem-
malla puolella.
Kuva lounaasta.
Negati. n:o



Valok. 13

Utravasaari
Kivibandien asuinpaikka.
Pätsin kaivaus ilmestyi samalla
silleen tien molemmien puolia
postilansitebojen kohdalla (tie
kulkee silloista polkua pitkin)
Kuva lännestä.
Negati. n:o 1



Valok. 14

Harheistensaari
Kivibandien asuinpaikka.
Edustalla uutta liettä. Enimmäit
saviastian palaset vanhan tien
pinnasta kumossa näkyväin hen-
telön kohdalla.
Kuva pohjoisesta.
Negati. n:o



Valok. 15

Kivisaari.
Kivib. asuinpaikka ?
Veitetyjen kvantti-isborten
löytöpaikka talon itäpuolella.
Kuva koillisesta.
Negati. n:o

LAPPEENRANNAN muinaisjääniöiden inventointi J. Hietinen 1974.

↓



Valok. 16
Kappelinmäki
Rauhbaudin kalmiisto
Salon kaivaus avoimella kohdalla tien oikealla puolella kuvan taka-alalla.
Kuva otelästä
Negatiivio



Valok. 17
K. Koistisen osiintaima kalle ja lnu maantien penkalla em. kuvan vasemman orosmassassa kohdassa.
Kuva otelästä.
Negatiivio



Valok. 18
Kalmiston eteläpuolella n. 40 m tiestä itään olevassa suussa mukavassa löydyvä "noidympyrä"
Negatiivio



Valok. 19

Lähtöskenttämme eteläreunalla
sijaitseva Nuuteroinen talon
niiden kellar, joka viitetään
tehdyä osaksi Kappelinmäen
kirkon kivijalan kivistä.
Kuva etelästä.

Negatiivio



Valok. 20

Matinurmi
Mahd. rautaki. kaluista
Löydöt muuten osoittamissa pai-
koissa.

Kuva luoteesta.

Negatiivio



Valok. 21

Haposaalo
"Lapinreunien" pohja oibcaupuo-
leiden mäännyn juurien alla
Kuva luoteesta.

Negatiivio