



Lappeen kihlakunnan rautakauden ja historiallisen ajan arkeologinen inventointi 2007–2008

(Lappeenranta, Lemi, Joutseno)

Etelä-Karjalan museo
Turun yliopisto
Jatuli ry

Ville Laakso
Akuliina Aartolahti

Sisällysluettelo

1. Työn tausta	3
2. Alueen arkeologinen tutkimushistoria	3
3. Kenttätyöt ja raportointi	4
4. Yhteenvedo inventoinnin tuloksista	5
5. Kohdekuvaukset	6
5.1. Varmat tai mahdolliset kiinteät muinaisjäännökset	6
1. Lappeenranta Kauskila Herrointuvanpelto	rautakauden ja hist. ajan asuinpaikka 6
2. Lappeenranta Kauskila Rapamäki	rautakauden ja/tai hist. ajan kuppikivi 8
3. Lappeenranta Kauskila Kautto	historiallisen ajan kalliohakkaus 9
4. Lappeenranta Toivarila Myllylä	historiallisen ajan vesimylly 10
5. Lappeenranta Haapajärvi Härkävuori	ajoittamaton mahd. ruumiskalmisto 11
6. Lappeenranta Lyytikälä Mäenpää	ajoittamaton mahd. ruumiskalmisto 13
7. Lemi Urola Vanha Keskitalo	rautakauden ja/tai hist. ajan kuppikivi 14
5.2. Muut kohteet	16
8. Joutseno Haukilahti Päivänkämmen	rautakautinen löytöpaikka 16
9. Joutseno Honkalahti Hiidenmäki	tarkastettu kohde (ei muinaisjäännös) 17
10. Lemi Kuukanniemi Kalmisto	tarkastettu kohde (ei muinaisjäännös) 18
11. Lemi Kotalahti Kalmisto	tarkastettu kohde (ei muinaisjäännös) 19
6. Kuvaluettelot	20
6.1. Luettelo inventointiin liittyvistä mustavalkonegatiiveista	20
6.2. Luettelo inventointiin liittyvistä diakuvista	22
7. Kartat	24
1. Yleiskartta inventointikohteiden sijainnista.	24
2. Kohteet 1–3. Ote peruskarttalehdestä 3133 09 (1:20 000).	25
3. Kohteen 1 löytökeskittymät A–C. Ote peruskarttalehdestä 3133 09.	26
4. Kohde 4. Ote peruskarttalehdestä 3133 06 (1:20 000).	27
5. Kohde 5. Ote peruskarttalehdestä 3133 11 (1:20 000).	28
6. Kohde 6. Ote peruskarttalehdestä 3133 12 (1:20 000).	29
7. Kohde 7. Ote peruskarttalehdestä 3132 10 (1:20 000).	30
8. Kohteen 7 ympäristön pintapoimitut alueet. Ote peruskarttalehdestä 3132 10.	31
9. Kohde 8. Ote peruskarttalehdestä 3134 11 (1:20 000).	32
10. Kohde 9. Ote peruskarttalehdestä 3134 11 (1:20 000).	33
11. Kohde 10. Ote peruskarttalehdestä 3134 01 (1:20 000).	34
12. Kohde 11. Ote peruskarttalehdestä 3131 12 (1:20 000).	35

1. Työn tausta

Lappeen kihlakunnan vuosien 2007–2008 inventoinnin tavoitteena oli saada uutta tietoa alueen rautakautisesta ja historiallisen ajan alun asutuksesta. Kihlakunnasta tunnetaan suhteellisen vähän rautakautteen ajoittuvia kiinteitä muinaisjäännöksiä. Enemmän on tullut tietoon irtolöytöjä, jotka saattavat periaatteessa viitata suhteellisen vahvaankin rautakautiseen asutukseen. Ajatukseen sopisi myös alueen runsas uuden ajan alun asutus.

Inventointityö täydensi Lappeenrannan Kauskilan Kappelinmäen vuosien 1997–2005 kalmistotutkimuksia ja vuoden 2001 rautakauden ja keskiajan inventointia samassa pitäjässä (Laakso & Bilund 2001). Ajankohtaiseksi inventoinnin teki myös sen tutkimustulosten liittäminen Lappeen emäpitäjän historian I osan kirjoittamiseen.

Inventointi tuli mahdolliseksi, kun Etelä-Karjalan arkeologian harrastajien yhdistys Jatuli ry sai Lappeen kihlakunnan rautakautisen asutuksen selvittämistä varten 2800 euron apurahan Karjalaisen Kulttuurin Edistämissäätiöltä toukokuussa 2007. Apurahan turvin rahoitettiin pääosa tutkimuksista; osittain tutkimus tehtiin Turun yliopiston virkatyönä. Keskeisenä yhteistyötahona oli Etelä-Karjalan museo ja siellä dosentti Jukka Luoto.

Kenttätöitä tehtiin yhteensä neljään otteeseen syksyn 2007 sekä kevään ja syksyn 2008 aikana (8.–10.10.2007, 8.–12.11.2007, 18.–21.4.2008 ja 26.9.2008). Henkilötyöpäiviä kentällä kertyi kaikkiaan noin 22.

Jatuli ry:n jäsenistä kenttätöihin osallistuivat eri vaiheissa arkeologian harrastajat Hilikka Harmaa, Jaakko Korhonen, Pentti Laiho, Helena Lamberg, Aila Närvänen, Marja Oikkonen, Irmeli Ojanne ja Sade Rantanen. Etelä-Karjalan museo antoi inventointiin asiantuntija-apua sekä tarjosi majoituksen Kanavakodillaan kenttätöiden ajaksi. Turun yliopistolta saatiin inventoinnissa tarvittuja välineitä sekä jälkityötilat. Löytöjen käsittelyyn ja luettelointiin osallistuivat myös arkeologian oppiaineessa harjoittelijoina vuosina 2007–2008 olleet arkeologian opiskelijat Stina Tuppurainen ja Silja Penna-Haverinen.

Kiitämme kaikkia inventointiin osallistuneita yhteistyötahoja.

2. Alueen arkeologinen tutkimushistoria

Lappeen kihlakunta on eri aikoina tarkoittanut erikokoista hallinnollista aluetta, jonka rajat ovat olleet jatkuvassa muutoksessa. Esimerkiksi 1500-luvulla alueeseen kuului ainakin osia mm. myöhemmistä Lappeen, Taipalsaaren, Lemin, Joutsenon, Valkealan, Vehkalahden, Luumäen, Nuijamaan ja Säkkipjärven kunnista (Ylönen 1976:102, 140–142). Historiallisissa lähteissä *Lappee* mainitaan ensimmäisen kerran vuonna 1415, jolloin tehtiin rajantarkastus mm. Lappeen ja Hämeen välillä (Ylönen 1976:63).

Käsillä olevassa inventoinnissa kenttätöitä tehtiin Lappeenrannan, Lemin ja Joutsenon kuntien alueella. Alueen perusinventoinnit on ensimmäisen kerran tehnyt Timo Miettinen 1970–1980-luvuilla. Pitäjien tutkimusintensiiteetti on vaihdellut huomattavasti ja inventointi- ja kaivaustilanne on melko epätasainen.

Eniten tutkimuksia on tehty Lappeenrannan alueella: inventoinneista mainittakoon Timo Miettisen vuonna 1974 tekemän perusinventoinnin (Miettinen 1976a) lisäksi Ville Laakson ja Antti Bilundin vuonna 2001 tekemä rautakauden ja keskiajan asutuksen inventointi sekä uusimpana Satu Koiviston vuonna 2005 tekemä Partalan osayleiskaava-alueen inventointi (Koivisto 2005; Lappeenrannan tutkimushistoriasta ks. tarkemmin Laakso & Bilund 2001:4).

Lemin kunta on Cederhvarfin kihlakuntainventoinnin (1900) jälkeen inventoitu ensimmäisen kerran vuonna 1980 (Miettinen 1980). Tuoreimmat tutkimukset ovat vuodelta 2005, jolloin pitäjää inventoitiin Helsingin yliopiston arkeologian oppiaineen ja Museoviraston yhteistyönä (ks. Enqvist 2005). Joutsenoa inventoi Timo Miettinen vuonna 1976 (Miettinen 1976b). Huomattava määrä uusia kohteita löytyi Petro Pesosen vuoden 1998 inventoinnissa.

Yleisesti ottaen tutkimusalueelta tunnetaan huomattavasti enemmän jälkiä pyyntikulttuurien elämästä kuin rautakautisesta toiminnasta. Osittain tämä johtuu kenttätöiden painotuksesta, osin epäilemättä rautakautisten ja keskiaikaisten muinaisjäännösten vaikeammasta tavoitettavuudesta. Alueen tutkimusintensiivisyys on selvästi kasvanut vuosituhaten vaihteessa mm. kaava-alueinventointien myötä, mutta tieteellisistä kysymyksenasetteluista lähteviä arkeologisia kenttätöitä on alueella tehty varsin vähän.

Tässä raportissa viitataan seuraaviin lähteisiin:

Painamattomat lähteet:

- Cederhvarf, Björn 1900: Muinaistieteellis-Historiallinen Kertomus Lappveden Kihlakunnasta. Ensimmäinen Osa: Lappveden ja Lemminkäisten Pitäjät. *Museoviraston arkeologian osaston arkisto.*
- Enqvist, Johanna 2005: Lemminkäisten kunnan perusinventointi 26.–30.9.2005. *Museoviraston arkeologian osaston arkisto.*
- Erä-Esko, Aarni 1964: Lappee Lyytikälä Mäenpää. *Tarkastuskertomus Museoviraston arkeologian osaston arkistossa.*
- Koivisto, Satu 2005: Lappeenranta Partala. Osayleiskaava-alueen muinaisjäännösinventointi. *Museoviraston arkeologian osaston arkisto.*
- Laakso, Ville & Bilund, Antti 2001: Lappeenrannan rautakauden ja keskiajan kohteiden arkeologinen inventointi 2001. *Museoviraston arkeologian osaston arkisto.*
- Miettinen, Timo 1976a: Lappeenranta. *Inventointikertomus Museoviraston arkeologian osaston arkistossa.*
- Miettinen, Timo 1976b: Joutseno. *Inventointikertomus Museoviraston arkeologian osaston arkistossa.*
- Miettinen, Timo 1980. Lemi. *Inventointikertomus Museoviraston arkeologian osaston topografisessa arkistossa.*
- Pesonen, Petro 1998: Joutsenon arkeologinen inventointi. *Etelä-Karjalan museon arkisto.*

Painetut lähteet:

- Tomminen, Tarja 2006: Paleoekologisia tutkimuksia: Luumäen Niemenkylä ja Lappeenrannan Kauskila. *Suomen Museo* 2005:139–155.
- Ylönen, Aulikki 1976: *Lappeen kihlakunnan historia* I. Lappeenranta.

3. Kenttätyöt ja raportointi

Koko kihlakuntaa ei pyrittykään inventoimaan, vaan alueesta valittiin aluksi rautakautisen asutuksen kannalta potentiaalisimmiksi katsotut nykyiset kunnat: Lappeenranta, Lemi, Luumäki, Joutseno ja Savitaipale. Näistä selvitettiin ennen kenttätöitä tunnetut kiinteät muinaisjäännökset, rautakautiset irtolöydöt, historiallisen ajan alun asutus, tummatulikukkahavainnot, muinaisjäännöksiin mahdollisesti viittaavat paikannimet sekä keskeisimmät vanhat kartat – inventoinnin esitöihin käytettiin kaikkiaan varsin runsaasti aikaa. Lopulliset tarkastettavat alueet valittiin kentällä olosuhteiden perusteella kolmen ensiksi mainitun kunnan joukosta.

Ennestään tuntemattomien kohteiden lisäksi tutkimuskohteeksi valittiin Lappeenrannan Kauskilan Herrointuvanpellon asuinpaikka (ks. Laakso & Bilund 2001, kohde 5), koska haluttiin selvittää, ulottuuko sen asutus jo rautakaudelle – kuten tuoreet paleoekologiset tutkimustulokset (Tomminen 2006) antoivat aiheen olettaa. Huomiota kiinnitettiin myös muutamiin sellaisiin kohteisiin, joista oli tullut ilmi mahdollisiin ruumiskalmistoihin viittaavia tietoja, esimerkiksi luulöytöjä. Myös vanhoissa kartoissa näkyviä selkeästi historiallisen ajan kohteita pyrittiin tarkastamaan (ks. erityisesti kohde 4).

Menetelminä käytettiin vakiintuneita inventointimenetelmiä: maaperäkairausta, koekuopitusta ja pintapoimintaa. Asutusta etsittiin vanhoilta kyläaukeilta pääasiassa peltoalueita pintapoimimalla. Peltojen yleinen kesannointi ja peitteisyys häirtasivat monin paikoin lupaavimpien alueiden tutkimista, kun pintapoiminta ei ollut mahdollista.

Tämän inventointikertomuksen alkuperäiskappaletta säilytetään Turun yliopiston arkeologian op-
piaineen arkistossa. Raportin luvussa 5.1. käsitellään varmat ja mahdolliset kiinteät muinaisjään-
nökset ja luvussa 5.2. muut kohteet. Kohteita on yhteensä 11.

Kohteiden nimet ovat muotoa kunta – maarekisterikylä – kohteen nimi. Inventoinnissa talletetut
löydöt on luetteloitu Museoviraston arkeologisiin kokoelmiin päänumerolla KM 37451 (diar.
29.10.2008; löytöjä on vain inventointikohteesta 1). Inventointiin liittyvät valokuvat on arkistoitu
Etelä-Karjalan museon kuva-arkistoon numeroilla 4180:1–17 (diapositiivit) ja 1539:1–15 (musta-
valkonegatiivit).

Ellei toisin mainita, on kohteiden koordinaatit ilmoitettu kohteen keskeltä. Kaikki korkeustiedot
on merkitty peruskarttojen mukaan ja ne liittyvät N60-järjestelmään. Tilatiedot perustuvat viimei-
simpiin peruskarttoihin.

Tässä kertomuksessa käytetään seuraavia lyhenteitä:

EKM = Etelä-Karjalan museo

KM = Kansallismuseon kokoelmat

NA = Kotimaisten kielten tutkimuskeskus, nimiarkiston paikannimikokoelmat (Helsinki)

4. Yhteenveto inventoinnin tuloksista

Inventoinnin keskeisimmät tulokset olivat kahden ennestään tuntemattoman kuppikiven (kohteet 2
ja 7) dokumentoiminen sekä Lappeenrannan Kauskilan Herrointuvanpellon asuinpaikan (kohde 1)
ajoituksen täsmentyminen osin rautakautiseksi.

Havainnot Herrointuvanpellolta vahvistavat myös sitä vuoden 2001 Lappeenrannan inventoinnis-
sa (ks. Laakso & Bilund 2001:5) muodostunutta hypoteesia, jonka mukaan Etelä-Karjalan rauta-
kautiset ja keskiaikaiset asuinpaikat sijaitsevat paljolti aivan samoilla alueilla kuin 1500-luvun (ja
vielä vanhat nykyisetkin) maalaistalot.

Lisäksi inventoinnissa mm. tarkastettiin kaksi ruumiskalmistoon viittaavaa kohdetta, paikallistet-
tiin ainakin 1700-luvulta periytyvä vesimyllyn paikka sekä dokumentoitiin 1800-luvulle ajoittuva
kallioon hakattu kirjoitus.

Vastaavaa inventointityötä tulisi ehdottomasti jatkaa Lappeen kihlakunnan alueella ja muuallakin
Etelä-Karjalassa.

Turussa 31.10.2008



Ville Laakso, FL



Akuliina Aartolahti, FM

5. Kohdekuvaukset

5.1. Varmat tai mahdolliset kiinteät muinaisjäännökset

405 01 0042

Inventointinumero	1
Kunta, kylä, nimi	LAPPEENRANTA KAUSKILA HERROINTUVANPELTO
Muinaisjäännöstyyppi	asuinpaikka
Ajoitus	rautakausi ja historiallinen aika
Peruskartta	3133 09 Hanhijärvi
Yhtenäiskoordinaatit	p = 6764 10 i = 3562 69 z = 70-75
Aiemmat tiedot	inv. Ville Laakso ja Antti Bilund 2001 (kohde 5)
Aiemmat löydöt	KM 33102:1-16
Kunto	osittain tuhoutunut (peltoa)
Sijainti	Lappeen kirkosta 8,9 km etelään.

Inventointihavainnot

Kohde sijaitsee Kauskilan ns. Karhunkylässä noin 500 metriä Kappelinmäen ruumiskalmistosta luoteeseen. Asuinpaikka on pellolla, kylän läpi kulkevan tien ja asuinrakennusten eteläpuolella. Pelto laskee kumpuillen etelään, kohti kuivattua Löytösenlampea, jonka vanha rantaviiva erottuu rinteiden alaosassa.

Maaperä pellolla on pääasiassa melko hienoa hiekkamultaa, tosin koilliskulmauksessa olevan kalliopaljastuman tuntumassa pellon ylärinteellä maaperä on paikoitellen karkeampaa. Heti kalliopaljastuman eteläpuolella, kohdassa 6764 10; 3562 72, on suuri noin 7 x 7 metrin kokoinen raivausröykkiö. Röykkiö on kasattu hyvin vaihtelevan kokoisista kivistä ja se on todennäköisesti muotoutunut pitkän ajan kuluessa.

Herrointuvanpellon asuinpaikka löytyi vuoden 2001 inventoinnissa (ks. Laakso & Bilund 2001). Tuolloin pellolta kerättiin pintapoiminnalla talteen historiallisen ajan löytöjä, mm. keramiikkaa, palanutta luuta ja nyrhimällä leikattua tasolasia. Löydöt kerättiin melko pieneltä alueelta (noin 6764 08; 3562 75) ja löytöpaikalla todettiin selkeä ympäristöään tummemman maan alue. Lähistölle kaivettiin myös viisi koekuoppaa, joista saatiin talteen runsaasti asutukseen viittaavia löytöjä: palanutta savea, keramiikkaa, tasolasia jne. (koekuoppien paikat ja löydöt ks. Laakso & Bilund 2001:12).

Nyt käsillä olevan inventoinnin yhteydessä kohteella käytiin 9.11.2007 ja 19.4.2008. Pellot olivat molemmilla käyntikerroilla kynnöksellä. Marraskuussa havainto-olosuhteet olivat kohtuullisen hyvät, joskin hyytävä viima häytti hieman työtä. Huhtikuun käynnillä olot olivat hyvät.

Kylätien eteläpuolisia peltoja (tilat 1:149 ja 1:132; tilan 1:143 pelloille ei tässä inventoinnissa menty) käveltiin molemmilla käyntikerroilla intuitiivisesti ja epäjärjestelmällisesti, kuitenkin siten, että koko peltoala (noin 8,5 hehtaaria) käytiin ainakin välttävästi läpi. Peltopoiminta keskittyi työn edetessä niille alueille, joilla löytöjä oli havaittu. Huonoimmalle tutkimiselle jäi peltoalueen itäosa. Joka tapauksessa kenttätöissä havaittuja ja alla kuvattuja löytökeskittymiä ja niiden välialueita on pidettävä todellisina ilmiöinä.

Löytöjä otettiin molemmilla tarkastuskerroilla talteen esimerkinomaisesti; kaikki uutta aikaa vanhemmaksi arvioitu aineisto kuitenkin talletettiin. Löydöille ja löytökeskittymille mitattiin koordinaatit satelliittipaikantimella (GPS 60 Garmin). Koska löytökeskittymien rajat eivät ole yksiselitteisiä, ei löytöjä ole luetteloitu keskittymien mukaan vaan materiaalijärjestyksessä.

Pellon pinnalla oli melko runsaasti eriaikaista, osin aivan resenttiäkin tavaraa. Pellolla havaittiin kolme erillistä löytökeskittymää (ks. kartta 3). Ensimmäinen keskittymä (alue A) oli aivan pellon pohjoislaidassa pihapiirin ja pellon rajalla hieman ympäristöään korkeammalla kumpareella (keskikoordinaatit 6764 107; 3562 667). Alueen laajuus oli itä-länsi-suunnassa noin 30 metriä ja pohjoisen-etelä-suunnassa noin 10 metriä. Maaperä oli tummaa, hiilen- ja noensekaista. Paikalla oli runsaasti tiiltä ja palaneita kiviä, mutta selkeitä esinelöytöjä ei todettu, lukuun ottamatta nuorelta vaikuttaneita ruosteisia hohtimia, joita ei otettu talteen.

Löytökeskittymä B sijaitsi pellon koillisosassa, lähellä kalliopaljastumaa, pienellä kumpareella (keskikoordinaatit 6764 117; 3562 716). Runsaslöytöisin alue oli kooltaan noin 10 x 15 metriä. Se rajautui pohjoisessa tiehen ja pihapiiriin, etelässä löytöalue jatkui em. röykkiölle asti. Löytöjä tuli kuitenkin jonkin verran myös röykkiön luoteis- ja länsipuolelta. Pintapoiminnassa havaittiin runsaasti rakennusjätettä sekä asutukseen liittyviä löytöjä: tiiltä, palanutta savea, eriaikaista lasia sekä runsaasti eriaikaista keramiikkaa. Palanutta savea oli isoina kimpaleina. Osassa oli näkyvissä kasvipainanteita ja osa oli kuonaantuut kovassa kuumuudessa.

Keskittymä C sijaitsi röykkiön lounaispuolella matalahkolla lounas-koillinen-suuntaisella harjanteella (6764 085; 3562 716). Tämänkään keskittymän tarkkoja rajoja ei voitu määrittää: löytöalue jatkui hajanaisena itään, röykkiön eteläpuolelle. Maaperä harjanteella oli muuta aluetta tummempaa ja paikalla oli runsaasti asutukseen viittaavia löytöjä: palanutta savea, tiiltä, lasia, keramiikkaa.

On huomattava, että muualta pellolta löytöjä tuli vähän. Röykkiön itäpuolelle mentäessä löydöt, myös resentit, loppuivat lähes kokonaan. Myös löytökeskittymistä länteen päin löydöt vähenivät huomattavasti ja pellon länsilaita oli lähes tyhjä.

Pellon alaosassa (eteläosassa) erottui Löytösenlammen ilmeinen vesijättö tasaisena, tummana ja maaperältään turpeisena. Tätäkin tarkastettiin lyhyesti: se oli täysin löydötön. Myös hieman ylempanä, lähellä vanhaa rantaviivaa, löytöjä oli hyvin niukasti. Huomattakoon, että niin vanhan rantaviivan tuntumasta kuin koko pelloltakin löydöistä puuttuu käytännössä kokonaan pyyntikulttuureihin viittaava aineisto.

Asuinpaikka keskittymineen sijaitsee siis pellon ylärinteellä, sen koillisosassa. Muinaisjäännös jatkuu pohjoisessa selvästi talojen pihapiireihin. Löytöjen perusteella paikalla on asuttu pitkiä aikoja eikä asumusten paikka ole juuri muuttunut aikojen saatossa. Löytöaineistossa huomiota herättävät ennen kaikkea lasittamattomat ja karkeahkosekoitteiset keramiikan palat (ks. erityisesti KM 37451:5–6, 14–15, 18 ja 22). Näistä osa voidaan tunnistaa lähinnä ns. karjalaiseksi keramiikaksi; osa saattaa olla ns. Itämerenkeramiikkaa. Löytöaineiston perusteella kohde voidaan ajoittaa rautakauden lopulta uudelle ajalle: ns. karjalainen keramiikka ajoittunee Lappeen alueella rautakaudelle. Alueen asutuksen ajoittaminen rautakaudelle saa voimakasta tukea Löytösenlammen pohjasedimentistä tehdystä siitepölyanalyysistä (ks. Tomminen 2006).

Todettakoon vielä, että maanomistaja Jorma Kautto kertoi, että pellolta on aikanaan kerätty runsaasti palaneita kiviä. Hänen mukaansa myös tilan 1:143 peltojen nyt jo edesmennyt omistaja Toivo Myllynen oli kertonut ao. pelloiltaan löytyneen uuninpaikkoihin viittaavia kivikkoja. Kauton mukaan myös ilmeisellä vanhalla Löytösenlammen rantatörmällä on jonkinlaista kivikkoa, joka on tuntunut työkoneissa peltotöitä tehdessä.

Inventoinnin yhteydessä tarkastettiin myös Herroituvanpellon lounaispuoleista metsää (6763 67–6764 00; 3562 20–54). Ryteikköisessä maastossa ei havaittu merkkejä kiinteistä muinaisjäännöksistä – joskin havainto-olot olivat räntäsateen vuoksi heikot.

Inventointilöydöt	KM 37451
Luokitusehdotus	II
Mv-negatiivit	EKM 1539:5–9
Diapositiivit	EKM 4180:5–9
Kartat	2–3

Inventointinumero	2
Kunta, kylä, nimi	LAPPEENRANTA KAUSKILA RAPAMÄKI 1000 013754
Muinaisjäänöstyyppi	kuppikivi
Ajoitus	rautakausi ja/tai historiallinen aika
Peruskartta	3133 09 Hanhijärvi
Yhtenäiskoordinaatit	p = 6764 35 i = 3562 83 z = n. 70
Aiemmat tiedot	-
Aiemmat löydöt	-
Kunto	koskematon?
Sijainti	Lappeen kirkosta 8,4 km etelään.

Inventointihavainnot

Kuppikivi sijaitsee pellon kulmassa, aivan tien vieressä, kohdassa, jossa tie haarautuu kolmeen osaan. Kivi on heti risteyksen kaakkoispuolella. Sen länsipuolella maasto nousee harjumaiseksi muodostelmaksi: paikalla on aiemmin ollut hiekkakuoppa, nykyisin uusi omakotitalo.

Kohde tarkastettiin 26.9.2008 (VL & AA). Inventoijista Ville Laakso oli kiinnittänyt kiveen huomiota jo joitakin vuosia aikaisemmin Kappelinmäen kaivausten yhteydessä. Kyseessä on korkeahko maakivi, jonka alaosa on huomattavasti leveämpi kuin yläosa: kivi kapenee ylöspäin kolmiomaisesti. Kiven leveys on itä-länsi-suunnassa 50–120 cm ja pohjoinen-etelä-suunnassa 40–110 cm; korkeus on 135 cm.

Kupit ovat kiven luoteisosassa, lähes pystysuoralla sivulla, ylempi noin 95 sentin ja alempi noin 50 sentin korkeudella maanpinnasta. Ylempi kuppi on halkaisijaltaan 18 cm ja syvyydeltään 7 cm, loivareunainen ja pohjaltaan pyöreä. Alempi kuppi on laajuudeltaan 12 x 11 cm ja syvyydeltään 2 cm, pinnastaan melko voimakkaasti rapautunut. Ylempi kuppi on aivan selkeästi ihmisen tekemä. Myös alempi vaikuttaa (havainnointia haittaavasta rapautumisestaan huolimatta) ihmisen tekemältä.

Kiven kupit ovat poikkeuksellisen suuria, mutteivät Suomen aineistossa mitenkään ainutlaatuisen kokoisia. Samaa on sanottava niiden sijainnista melko pystysuoralla pinnalla. Mitään muuta tulkintaa kuin kuppikivi on kohteelle hyvin vaikea löytää. Myös sijainnin puolesta tulkintaa vaikuttaa todennäköiseltä: Kauskilan Kappelinmäen ruumiskalmisto on vain 700 metrin päässä.

Inventointilöydöt	-
Luokitusehdotus	I
Mv-negatiivit	ei kuvattu
Diapositiivit	EKM 4180:16–17
Kartta	2

Inventointinumero 3

Kunta, kylä, nimi LAPPEENRANTA KAUSKILA KAUTTO

Muinaisjäännöstyyppi kalliohakkaus
Ajoitus 1800-luku

Peruskartta 3133 09 Hanhijärvi
Yhtenäiskoordinaatit p = 6764 159 i = 3562 586 z = n. 75

Aiemmat tiedot -
Aiemmat löydöt -

Kunto koskematon?

Sijainti Lappeen kirkosta 8,8 km etelään.

1000 01 3755

Inventointihavainnot

Kohde sijaitsee Kauskilan ns. Karhunkylän rakennetulla alueella, lähellä kylämäen korkeinta kohtaa, heti itä-länsi-suuntaisen kylätien eteläpuolella, laakeassa peruskalliossa vanhan puisen päärakennuksen ja kylätien välissä, vain noin metrin päässä talon kivijalasta, kalliopaljastumassa, jonka koko on n. 1,2 x 1,2 metriä. Etäisyys pohjoispuolella olevaan kylätiehen on noin kahdeksan metriä. Kallio on vaaleaa, melko sileää kivilajia.

Maanomistaja Jorma Kautto esitteli hakkauksen inventoijille 9.11.2007 ja se dokumentoitiin 11.11. samana vuonna (VL & AA). Hakkaus kattaa 55 x 55 cm:n alan. Haukkauksen viivanleveys on n. 0,7 cm, syvyys n. 0,5 cm. Hakkauksessa lukee ilmeisesti: "O. Lund 18 ¼ 87". Lisäksi hakkauksessa on vuosiluvun alapuolella kolmiomainen osa, joka muistuttaa hieman puumerkkiä.

Inventointilöydöt -

Luokitusehdotus

Mv-negatiivit EKM 1539:2-4
Diapositiivit EKM 4180:2-4

Kartta 2

Inventointinumero	4
Kunta, kylä, nimi	LAPPEENRANTA TOIVARILA MYLLYLÄ 1000 01 3756
Muinaisjäännöstyyppi	vesimylly
Ajoitus	historiallinen aika
Peruskartta	3133 06 Vilkjärvi
Yhtenäiskoordinaatit	p = 6762 56 i = 3559 59 z = 70-75
Aiemmat tiedot	-
Aiemmat löydöt	-
Kunto	osittain tuhoutunut
Sijainti	Lappeen kirkosta 11 km etelälounaaseen.

Inventointihavainnot

Kohde sijaitsee Toivarilan kylässä Ala-Kyynelmysjärvestä etelään virtaavassa Myllyojassa, Myllylän tilan vanhasta päärakennuksesta noin 100 metriä koilliseen. Myllyojalle pääsee Myllylän talon navetan takaa lähtevää leveää polkua/metsätietä pitkin. Tie päättyy Myllyojan yli vievälle sillalle ja myllynpaikka on polusta noin 20 metriä etelään.

Vanha myllynpaikka ei sijaitse nykyisessä joenuomassa vaan joen länsipuolella noin 20 metrin päässä entisessä joenuomassa. Myllylän vanhan emännän, Vilma Montosen, mukaan Myllyojan uomaa on sotien jälkeen tarkoituksellisesti siirretty idemmäksi. Vanha joenuoma erottuu aluskasvillisuuden joukosta nykyisin enää hyvin heikkona ojamaisena syvänteenä.

Samalla paikalla ollut mylly on merkitty jo vuoden 1767 revisiokartalle (Geographisk Charta öfwer Lappwäsi Sokn uti Kymmenegårds Prowince och Lappwäsi Härad, Viipurin kuvernementin kartta-arkisto 228, Kansallisarkisto). Myllylän emännän mukaan myllyä on käytetty viimeisen keran viime sotien aikana, jolloin se on ollut kylän yhteisessä käytössä. Sotien jälkeen käyttö on loppunut ja myllystä on purettu kaikki käyttökelpoiset osat.

Kohde käytiin tarkastamassa 12.11.2007 (AA). Havainto-olot olivat huonot: myllyn paikka oli keskellä ryteikköä ja sen päälle oli kaatunut puu. Lunta sattui myös satamaan sen verran sakeasti, että rakenteiden päälle oli kertynyt jo lähes viiden sentin lumikerros eikä tarkempia mittauksia voitu tehdä.

Myllystä on kuitenkin edelleen jäljellä patorakennelma sekä kivijalka. Pato on noin 8–10 metriä pitkä, itä-länsi-suuntainen, ja osin luonnonkivistä rakennettu. Padon alimmat kerrokset on koottu ilman laastia, ylemmät osat ovat uudempia, osin betonista valettuja. Padon länsipuolella on jäljellä myllyrakennuksen kivijalka, joka on selkeästi nuorempi kuin padon vanhimmat osat.

Inventointilöydöt	-
Luokitusehdotus	II
Mv-negatiivit	EKM 1539:1
Diapositiivit	EKM 4180:1
Kartta	4

Inventointinumero	5
Kunta, kylä, nimi	LAPPEENRANTA HAAPAJÄRVI HÄRKÄVUORI 1000 01 3752
Muinaisjäännöstyyppi	ruumiskalmisto?
Ajoitus	ajottamaton
Peruskartta	3133 11 Vainikkala
Yhtenäiskoordinaatit	p = 6759 203 i = 3570 219 z = n. 65
Aiemmat tiedot	inv. Björn Cederhvarf 1900
Aiemmat löydöt	ei talletettuja löytöjä
Kunto	osittain tuhoutunut
Sijainti	Lappeen kirkosta 14,5 km kaakkoon.

Inventointihavainnot

Kohde sijaitsee Haapajärven kylän asutun alueen pohjoislaidalla, Rantakylän–Kemppilän-tien pohjoispuolella, 250 metriä Haapajärven rannasta koilliseen, n. 200 metriä Sysmäki-nimisen tilan päärakennuksesta etelään.

Björn Cederhvarfin (1900:117) mukaan Haapajärven Kälviälän tilan maalla ”saatiin Härkävuorella potattikuoppaa tehdessä noin 50 v. sitten ihmisen luuranko ynnä rautakirves, jota sanottiin venäläismalliseksi, ’vennäin kirves’. Löydön arveltiin olevan sota-ajoilta. Kirvestä ei kuitenkaan otettu talteen, vaan pantiin jälleen kuopan seinään mullan peittoon (nähtävästi taika-uskoisen pelon tähden)”. Saman tilan Harjunmäeltä rakennusta tehdessä on 1870 löytynyt rahakätkö (Cederhvarf 1900:116).

Härkävuori ei esiinny nykykartoilla. Nimiarkiston tietojen mukaan se olisi kohdassa 6759 42/3570 00 oleva kallioinen mäki (Lappee, Lea Kaipainen 1974). Maanmittauslaitoksen uudistusarkiston mukaan ”Kälviäinen” on kantatila nro 7.

Kohdetta tarkastettiin 20.4.2008 (VL) hyvien havainto-olojen vallitessa. Oppaaksi saatiin maanomistaja, Sysmäki-nimisen (peruskartan mukaan kantatilasta 7 lohkaistun) talon 50-vuotias isäntä, Pentti Salakka. Hän näytti Härkävuoren sijainniksi yksiselitteisesti koordinaattien osoittaman mäen. Paikallistusta pidettiin luotettavampana kuin Nimiarkiston osoittamaa paikkaa, joka sijaitsee n. 300 metriä luoteeseen (NA:n karttamerkintä on aivan karttalehtien rajalla, mikä on voinut aiheuttaa paikallistusvirheen).

Härkävuori on satakunta metriä pitkä ja kymmenisen metriä leveä harjanne, jonka pohjoispäässä on pieni avokallio, harjanteen korkein kohta. Mäellä kasvoi metsää, lähinnä kuusia ja mäntyjä sekä hieman katajaa – aluskasvillisuus oli heinikkoa. Harjanteen länsipuoleinen pelto oli metsitetty koi-vulle. Opas ei ollut kuullut luu- tai muistakaan löydöistä. Hänen mukaansa mäellä on ollut perinteinen kokkopaikka.

Koordinaattien osoittamassa kohdassa, lähellä mäen korkeinta kohtaa, pian sen eteläpuolella, todettiin n. 2 x 2 x 2 metrin laajuinen kivetty kellarikuoppa. Tämä ja lähellä, harjanteen päällä, olleet kolme muutakin kuoppaa, joiden halkaisija on 2–3 metriä ja syvyys noin metrin, muodostivat harjanteen suuntaisen jonon. Koordinaattien osoittama kellari on kolmas pohjoisesta lukien; myös sen pohjoispuolinen kuoppa vaikutti kivityltä. Kuopissa oli jonkin verran romua. Jokin näistä on todennäköisesti Cederhvarfin tarkoittama ”potattikuoppa”. Lisäksi harjanteen pohjoispuolella oli viides kuoppa, joka oli rautaromulla täytetty ja siksi hankalasti erottuva.

Harjanne on melko pienialainen ja osin kivinen, muttei mitenkään mahdoton hautapaikaksi: Cederhvarfin tietoa luulöydöstä ei ole maastohavaintojen perusteella erityistä syytä epäillä. Mäellä ei

havaittu painanteita tms. hautauksiin viittaavia näkyviä merkkejä, vaikka havainto-olot olivat niitäkin ajatellen hyvät. Koekuoppia ei kaivettu.

Harjanteen eteläpäässä, muutama kymmenen metriä em. kuopista etelään, todettiin harjanteen poikki kulkeva ojamainen mutkitteluva syvennys, jonka eteläpuolella oli matalaa kivivallia. Kyseessä saattaa olla vanha (I maailmansota?) juoksuhauta.

Inventointilöydöt	-
Luokitusehdotus	II
Mv-negatiivit	ei kuvattu
Diapositiivit	ei kuvattu
Kartta	5

Inventointinumero	6
Kunta, kylä, nimi	LAPPEENRANTA LYTYTIKKÄLÄ MÄENPÄÄ 1008 01 3758
Muinaisjäännöstyyppi	ruumiskalmisto?
Ajoitus	ajoittamaton
Peruskartta	3133 12 Rapattila
Yhtenäiskoordinaatit	p = 6768 55 i = 3576 12 z = (± 100 m)
Aiemmat tiedot	tark. Aarni Erä-Esko 1964
Aiemmat löydöt	ei talletettuja löytöjä
Kunto	kokonaan tuhoutunut?
Sijainti	Lappeen kirkosta 12,3 km itäkaakkoon.

Inventointihavainnot

Kohde sijaitsee Lappeenrannan–Nuijamaan-tien ja Saimaan kanavan välissä, melkein heti maantien koillispuolella, noin 300 metriä Mäenpää-nimisen tilan päärakennuksesta luoteeseen.

Erä-Eskon (1964) mukaan entisen soraharjun (nykyisin useiden hehtaarien laajuisena hiekkakuoppa) laelta löytyi elokuussa 1964 ihmisen luuta ”hienosta hiekasta noin puolen metrin syvyydestä”. Poliisi oli vienyt luut, määritellyt ne ”hyvin vanhoiksi”, ja toimittanut hautausmaalle.

Ylle merkityt koordinaatit on mitattu Erä-Eskon tarkastuskertomuksen (1964) kartasta. Eriikäisten peruskarttojen perusteella kohde näyttäisi tuhoutuneen ainakin suurimmaksi osaksi hiekanotossa vuosina 1964–1980.

Kohde tarkastettiin 20.4.2008 (VL). Kolmessa lähimmässä talossa ei tiedetty luulöydöistä mitään. Lähitalosta tavoittamani Veijo Sunisen mukaan paikka on ollut kylän yhteinen hiekanottoa paikka ennen siirtymistään kaupalliseen käyttöön.

Perusteellisimmin tarkastettiin hiekkakuopan eteläosan reunoja. Havainto-olot olivat täällä huonot: hiekanotto oli päättynyt ja reunat olivat turvettumassa. Mitään hautauksiin viittaavaa ei havaittu – ei myöskään kuopan eteläosan reunojen päällä.

Mikäli kyseessä olisi (ollut) laaja ruumiskalmisto, olisi luultavaa, että lähitaloissa olisi säilynyt muistitietoa enemmistä luulöydöistä, jollaisiin todennäköisesti hiekanotossa olisi törmätty. Toisaalta kohde sijaitsee ainakin 1500-luvulta periytyvän Lytytikkälän kylän keskusalueella, joten hautapaikan liittyminen esimerkiksi keskiaikaiseen asutukseen ei ole mitenkään mahdotonta.

Inventointilöydöt	-
Luokitusehdotus	III
Mv-negatiivit	ei kuvattu
Diapositiivit	ei kuvattu
Kartta	6

Inventointinumero	7		
Kunta, kylä, nimi	LEMI UROLA VANHA KESKITALO	1000	01 3759
Muinaisjäännöstyyppi	kuppikivi		
Ajoitus	rautakausi ja/tai historiallinen aika		
Peruskartta	3132 10 Laksiainen		
Yhtenäiskoordinaatit	p = 6775 85	i = 3538 96	z = n. 90
Aiemmat tiedot	-		
Aiemmat löydöt	-		
Kunto	osittain tuhoutunut?		
Sijainti	Lemin kirkosta 5,5 km luoteeseen.		

Inventointihavainnot

Kohde sijaitsee Kivijärven Uronlahden pohjukassa, lahden koillispuolella. Paikka on komea vanha kylämäki keskellä kumpuilevaa peltomaisemaa. Ranta on noin 400 metrin päässä etelälounaassa. Mäen koillisosasta, kylän halkaisevan tien itäpuolelta löytyi vuonna 1977 toinen kuppikivi (Miettinen 1980: kohde 6 *Lemi Urola Keskitalo*).

Kylämäen aluetta inventoitiin 20.4.2008 (AA). Keskitalon tilan alueelta löytyi isännän vihjeen perusteella aiemmin tuntematon kuppikivi. Se sijaitsee tilan vanhassa pihapiirissä, vanhan, nykyisin asumattoman päärakennuksen itäpäädyssä, noin 4 metrin päässä rakennuksesta. Heti kiven itäpuolella kasvaa suuri vaahtera. Keskitalon aiemmin tunnettu kuppikivi sijaitsee vain noin 50 metrin päässä pohjoiskoillisessa.

Ennen tuntematon kuppikivi on suuri, kahteen osaan haljennut maakivi, noin 2,5 metriä pitkä ja yhdestä kolmeen metriä leveä. Korkeutta sillä on 1,2 metriä. Kiven tasaisen, pöytämäisen yläpinnan länsireunalla on yksi suurehko kuppi. Kuppi on pyöreä, halkaisijaltaan 9–10 cm ja erottuu selvästi kiven pinnasta. Syvyyttä kupilla on 4 cm. Maanomistajan mukaan kiveä on lohkottu tarveaineksi useampaankin otteeseen, joten alun perin kuppeja on voinut olla enemmänkin.

Samalla käynnillä pintapoimittiin kylämäen peltoja – tosin vain murto-osalle niistä päästiin, koska osalla oli kylvö meneillään ja osa oli istutettu perunalle ja peitetty puutarhaharsoilla. Avoinna olleilla pelloilla pintapoimintaolosuhteet olivat erinomaiset, joskin päivän aikana pellon pinta kuivui. Tarkastetut alueet näkyvät vinoviivituksena kartalla 8.

Pellolla tarkastettu alue A on kylätien itäpuolella, Keskitalon kuppikivestä noin 40 metriä kaakkoon (koordinaatit noin 6775 75–83; 3538 96–3539 10). Pelto laskee itään, paikoitellen melko jyrkästi, kohti tasaista vesijättömaata. Maaperä on hiekkapitoista multaa, joukossa runsaasti kiviä. Peltoa viljelevä Kari Haikko kertoi, että perimätiedon mukaan pellon etelälaidassa nykyisen ulkorakennuksen kohdalla on sijainnut kylän vanhin talo. Paikalla oli nytkin selkeästi havaittava tummemman maan alue, jossa oli paljon palaneita kiviä sekä tiilenpaloja. Paikkaa ei päästy perusteellisesti tarkastamaan, koska koko pellon etelälaita oli juuri istutettu perunalle.

Yleisesti ottaen alue A oli hyvin vähälöytöinen jopa resenttien löytöjen osalta. Pelloilta löytyi jonkin verran tiiltä, lasia ja nautoja sekä muutama pala lasitettua punasavikeramiikkaa (osin boluskoristeista); löytöjä ei talletettu.

Toinen tarkastettu pelto, alue B, sijaitsee kylätien länsipuolella Keskitalon nykyisen päärakennuksen länsi- ja lounaispuolella (koordinaatit noin 6775 69–84; 3538 75–86). Pelto rajautuu lännessä metsään, idässä pihapiiriin. Maaperä oli hiekkapitoista multaa, ainekseltaan huomattavasti hienompaa kuin alueella A. Pellon lounaisosassa kiviä oli runsaammin. Ne olivat osin rapautuneet lounais-

kulman melko laajasta kalliopaljastumasta. Hyvistä havainto-olosuhteista huolimatta pellon pinnalla ei – muutamaa tiilenpalaa lukuun ottamatta – havaittu mitään asutuksen jäänteitä. Talletettuja löytöjä ei tullut.

Inventointilöydöt	-
Luokitusehdotus	I (kuppikivi)
Mv-negatiivit	EKM 1539:10–15
Diapositiivit	EKM 4180:10–15
Kartat	7–8

5.2. Muut kohteet

Inventointinumero	8
Kunta, kylä, nimi	JOUTSENO HAUKILAHTI PÄIVÄNKÄMMEN 173 04 0004
Muinaisjäännöstyyppi	löytöpaikka
Ajoitus	rautakausi
Peruskartta	3134 11 Kattelussaari
Yhtenäiskoordinaatit	p = 6781 12 i = 3574 96 z = 75-80
Aiemmat tiedot	Miettinen 1980 , Petri Peronen 1998
Aiemmat löydöt	KM 14198
Kunto	-
Sijainti	Joutsenon kirkosta 6,5 km länsiluoteeseen.

Inventointihavainnot

Paikalta on löydetty hevosenkenkäsolki vuonna 1957. Esine löytyi Päivänkämmen-nimisen rantamökkipalstan rantavedestä ja se toimitettiin Kansallismuseoon. Timo Miettinen arvelee inventointikertomuksessaan (1976b:36), että solki olisi peräisin jostain rannalla aiemmin olleesta hautaröykkiöstä, joka olisi purettu, kun esimerkiksi rantaa pengerrettiin.

Paikalla käytiin 10.11.2007 (AA). Ranta on harjumainen muodostuma, joka nousee hyvin jyrkästi rannasta kohti itää ja laskee taas nopeasti kohti tietä. Maastoa on jossain vaiheessa tasattu, viimeistään tienteon yhteydessä.

Alueella ei havaittu minkäänlaisia merkkejä rautakautisista haudoista tai muista kiinteistä muinaisjäännöksistä. Paikka ei vaikuta sovelialta rautakautista hautausta ajatellen; hevosenkenkäsolkea on edelleen pidettävä irtolöytönä.

Inventointilöydöt	-
Luokitusehdotus	-
Mv-negatiivit	ei kuvattu
Diapositiivit	ei kuvattu
Kartta	9

Inventointinumero	9
Kunta, kylä, nimi	JOUTSENO HONKALAHTI HIIDENMÄKI
Muinaisjäännöstyyppi	(ei muinaisjäännös)
Ajoitus	-
Peruskartta	3134 11 Kattelussaari
Yhtenäiskoordinaatit	p = 6781 48 i = 3580 41 z = 100–105
Aiemmat tiedot	-
Aiemmat löydöt	-
Kunto	-
Sijainti	Joutsenon kirkosta 2,3 km pohjoisluoteeseen.

Inventointihavainnot

Hiidenmäki on metsäinen, osin ryteikköinenkin mäki-alue Honkalahdessa heti Joutsenon opiston parkkipaikan itäpuolella. Mäki-alue rajautuu idässä ja kaakossa rivi- ja omakotitaloalueeseen; pohjoisessa on laaja, kumpuileva pelto. Hiidenmäki laskee kaakkoon, kohti rivitalojen pihaa, loivemmin – itä- ja pohjoisrinteet sen sijaan ovat jyrkät, lähes pystysuorat. Koko mäen laki laskee hyvin loivasti etelään ja lakialueen eteläosassa on tasainen, mahdollisesti tasoitettu alue, jossa on nuotiopaikka.

Hiidenmäellä käytiin 8.10.2007 (AA). Tarkastus tehtiin lähinnä paikannimen perusteella; lisäksi alueelta tunnetaan tummatulikukkaa. Lähitienoilta ei tunneta kiinteitä rautakauden–keskiajan muinaisjäännöksiä tai irtolöytöjä.

Mäkeä haravoitiin metallinilmaisimella, ja havaintojen perusteella tehtiin yhteensä viisi koepistoa eri puolille mäen lakialuetta. Metallinilmaisinhavaintoja tuli runsaasti ja koepistoista löytyi paljon resentiä metalliromua kuten pullonkorkkeja sekä kattopeltiä ja kiväärin hylsyjä. Mäkeä on jossain vaiheessa tasoitettu ja koepistojen perusteella koko mäki-alue vaikutti täysin myllättyä.

Merkkejä kiinteästä muinaisjäännöksestä ei löytynyt. Aluetta on kuitenkin edelleen pidettävä potentiaaliselta rautakauden–keskiajan asutusta ajatellen.

Inventointilöydöt	-
Luokitusehdotus	-
Mv-negatiivit	ei kuvattu
Diapositiivit	ei kuvattu
Kartta	10

Inventointinumero	10
Kunta, kylä, nimi	LEMI KUUKANNIEMI KALMISTO
Muinaisjäännöstyyppi	(ei muinaisjäännös)
Ajoitus	-
Peruskartta	3134 01 Lemi
Yhtenäiskoordinaatit	p = 6772 90 i = 3548 40 (epätarkka paikallistus)
Aiemmat tiedot	inv. Johanna Enqvist 2005
Aiemmat löydöt	-
Kunto	-
Sijainti	Lemin kirkosta 4,4 km itään.

Inventointihavainnot

Kohde sijaitsee Kuukanniemen kylässä, kumpuilevassa metsämaastossa Keskisenjärven itäpuolella, Jänisvuori ja Tyrsämäki -nimisten talojen puolivälissä. Nimiarkiston tietojen mukaan alueella on mm. *Kalmisto* ja *Kalmistopelto* -nimiset paikat (NA, Marjatta Kiiski 1968). *Kalmisto* esiintyy myös peruskartalla (painovuosi 1997).

Aluetta tarkastettiin 9.10.2007 (AA). Jyrkästi rantaan laskevan kallioisen metsämaaston perusteella paikka ei vaikuttanut sovelialta kalmistonpaikalta, eikä maaston tarkastuksessa havaittu merkkejä muinaisjäännöksestä.

Paikkaa mainitsee tarkastaneensa myös Johanna Enqvist (2005:7). Hänkään ei ole havainnut alueella mitään muinaisjäännökseen viittaavaa.

Inventointilöydöt	-
Luokitusehdotus	-
Mv-negatiivit	ei kuvattu
Diapositiivit	ei kuvattu
Kartta	11

Inventointinumero	11
Kunta, kylä, nimi	LEMI KOTALAHTI KALMISTO
Muinaisjäännöstyyppi	(ei muinaisjäännös)
Ajoitus	-
Peruskartta	3131 12 Huhuhtsallo
Yhtenäiskoordinaatit	p = 6767 954 i = 3533 725 (epätarkka paikallistus)
Aiemmat tiedot	-
Aiemmat löydöt	-
Kunto	-
Sijainti	Lemin kirkosta 11,4 km lounaaseen.

Inventointihavainnot

Kohde sijaitsee lähellä Lemin–Luumäen kunnanrajaa, syrjäisessä metsämaastossa noin 250 metriä Sylyslampi-nimisestä talosta itään ja noin 450 metriä Terttula-nimisestä talosta pohjoiseen.

Kohde tarkastettiin 21.4.2008 (VL & AA) paikkaan liittyvän *Kalmisto*-paikannimen (esim. Maanmittauslaitoksen Paikannimirekisteri) vuoksi. Muita kalmistoon mahdollisesti viittaavia tietoja ei inventoijien tiedossa ollut.

Paikannimi viittaa entiseen peltoon/niittyyn, joka kasvoi nyt nuorehkoa kuusimetsää. Paikka on tasainen ja alava – hautapaikaksi soveliaammaksi paikaksi arvioitiin sen luoteispuoleista mäkeä (6767 99; 3533 69), jota tarkastettiin laajimmin, mutta vain silmämääräisesti, koekuoppia kaivamatta. Myös entisen pellon lounaispuoleista metsää tarkastettiin. Luoteispuolisella mäellä kasvoi kuusimetsää, maaperä oli kivistä moreenia. Hautapainanteita ei havaittu, mutta mäen etelärinteessä, kohteen koordinaattien osoittamassa kohdassa, todettiin 1–3 kohdassa aluskasvillisuudessa muutoksia, jotka saattavat viitata siihen, että paikalla on kaivettu maata. Kohta sijaitsee n. 15 metriä tiestä pohjoiseen ja n. 10 m ojasta, joka rajaa entistä niittyä luoteessa. Kasvillisuusmuutosten rajat olivat osin epämääräiset; selkeimmän koko oli n. 2 x 1 metriä ja suunta karkeasti pohjoinen–etelä. Paikalla kasvoi sammalikon keskellä poikkeuksellisesti ruohoa.

Kohdassa 6767 855/3533 763 todettiin isohkoista kivistä kasattu röykkiö, jonka laajuus oli noin 2,5 x 2,5 metriä ja korkeus noin metrin. Kyseessä lienee viljelyröykkiö.

Entisen niityn itäpuolella on korkea hiekkaharjanne, jolla havaittiin epämääräisiä kuoppia – hautapainanteina niitäkään ei voi pitää.

Kohde ansaitsisi tarkempaa selvittelyä (koekuopitusta); ilman lisätutkimuksia kohdetta ei voida pitää kiinteänä muinaisjäännöksenä.

Inventointilöydöt	-
Luokitusehdotus	-
Mv-negatiivit	ei kuvattu
Diapositiivit	ei kuvattu
Kartta	12

6.1. Luettelo inventointiin liittyvistä mustavalkonegatiiveista

Kuvaajat Akuliina Aartolahti (AA) ja Ville Laakso (VL).

Etelä-Karjalan museo EKM 1539:

NRO	AIHE	KUVAUS- SUUNTA	PVM	KUVAAJA
1.	Lappeenranta Toivarila Myllylä. Etualalla patorakennetta, havupuiden alla myllyn kivijalka.	Pohjoisesta	10.11.2007	AA
2.	Lappeenranta Kauskila Kautto. Kalliohakkaus numerokyltin ”42” vasemmalla puolella.	Luoteesta	11.11.2007	VL
3.	Lappeenranta Kauskila Kautto. Kalliohakkaus ennen liituaamista.	Luoteesta	11.11.2007	VL
4.	Lappeenranta Kauskila Kautto. Kalliohakkaus liiduttuna.	Koillisesta	11.11.2007	VL
5.	Lappeenranta Kauskila Herrointuvanpelto. Asuinpaikka pellolla, ylärinteellä rakennusten edustalla.	Kaakosta	19.4.2008	AA
6.	Lappeenranta Kauskila Herrointuvanpelto. Asuinpaikka pellolla rakennusten edustalla.	Etelästä	19.4.2008	AA
7.	Lappeenranta Kauskila Herrointuvanpelto. Asuinpaikka pellolla rakennusten edustalla.	Idästä	19.4.2008	AA
8.	Lappeenranta Kauskila Herrointuvanpelto. Asuinpaikka pellolla rakennusten lähellä.	Idästä	19.4.2008	AA
9.	Työkuva. Lappeenranta Kauskila Herrointuvanpelto. Ville Laakso pintapoimimassa asuinpaikkaa.	Lännestä	19.4.2008	AA
10.	Lemi Urola Vanha Keskitalo. Kuppikivi.	Luoteesta	20.4.2008	AA
11.	Lemi Urola Vanha Keskitalo. Kuppikivi.	Koillisesta	20.4.2008	AA
12.	Lemi Urola Vanha Keskitalo Kuppikivi puun juurella.	Idästä	20.4.2008	AA

- | | | | |
|--|-------------|-----------|----|
| 13. Lemi Urola Vanha Keskitalo
Kuppikivi vanhan päärakennuksen
päädyssä, vaahteran juurella. | Etelästä | 20.4.2008 | AA |
| 14. Työkuva. Hilikka Harmaala, Marja
Oikkonen ja Pentti Laiho
pintapöimimassa Lemm Urolassa
peltoa A. | Luoteesta | 20.4.2008 | AA |
| 15. Lemi Urola Keskitalo. Pöytämäinen
kuppikivi tien vasemmalla puolella,
ylärinteellä. Vanha Keskitalo
on navetan toisessa päädyssä. | Pohjoisesta | 20.4.2008 | AA |

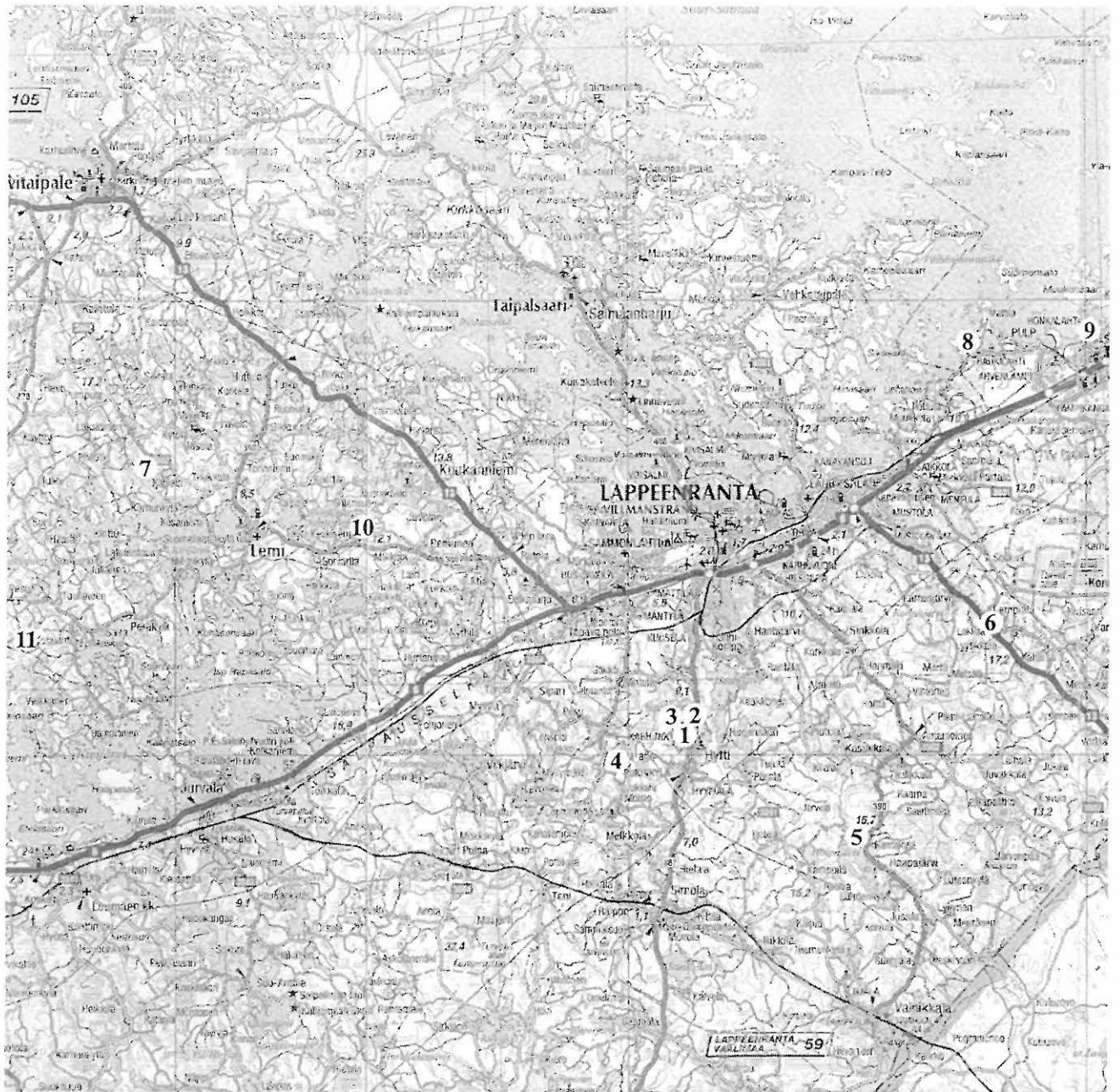
6.2. Luettelo inventointiin liittyvistä diakuvista

Kuvaajat Akuliina Aartolahti (AA) ja Ville Laakso (VL).

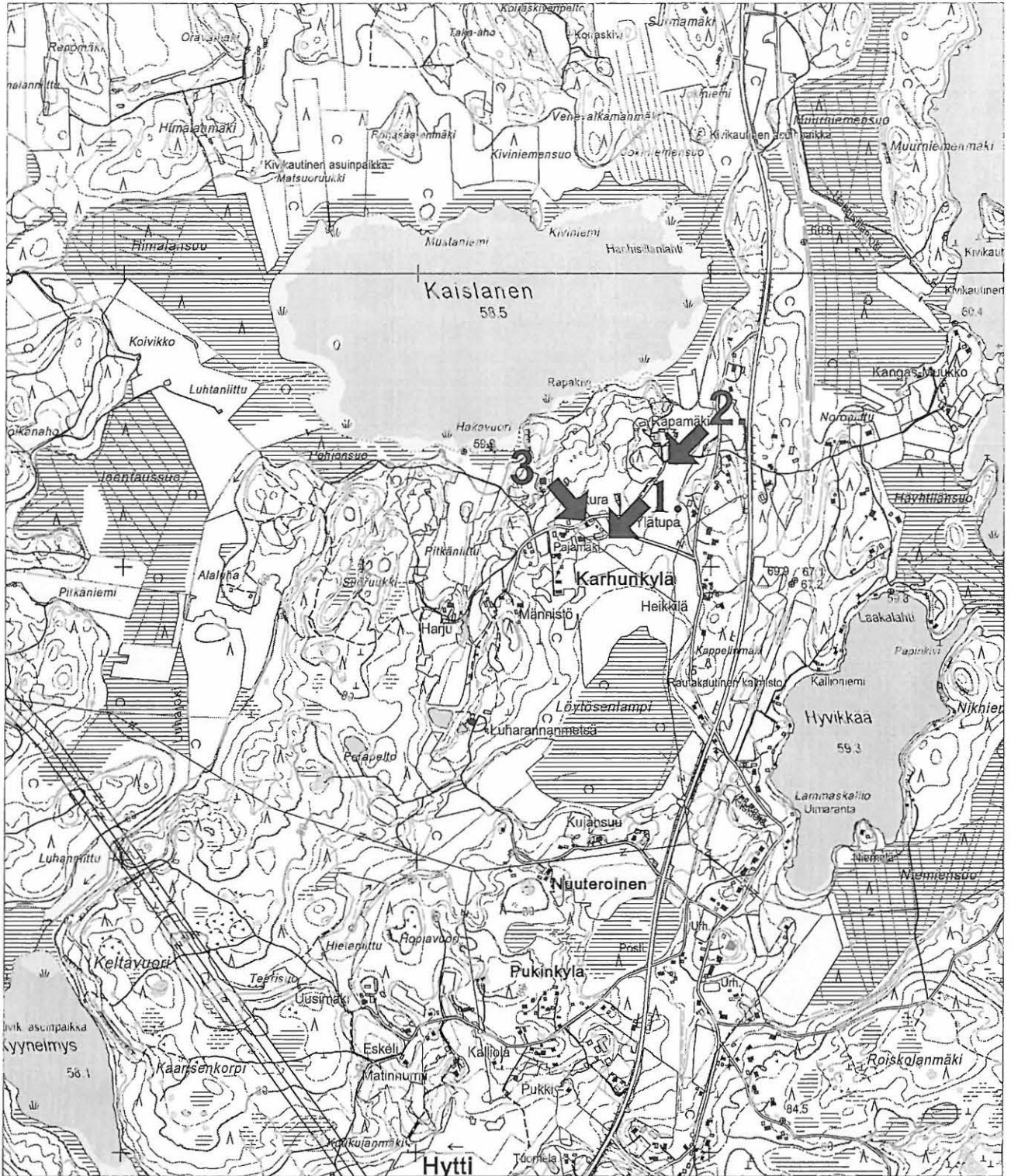
Etelä-Karjalan museo EKM 4180:

NRO	AIHE	KUVAUS- SUUNTA	PVM	KUVAAJA
1.	Lappeenranta Toivarila Myllylä. Etualalla patorakennetta, havupuiden alla myllyn kivijalka.	Pohjoisesta	10.11.2007	AA
2.	Lappeenranta Kauskila Kautto. Kalliohakkaus numerokyltin ”42” vasemmalla puolella.	Luoteesta	11.11.2007	VL
3.	Lappeenranta Kauskila Kautto. Kalliohakkaus ennen liituaamista.	Luoteesta	11.11.2007	VL
4.	Lappeenranta Kauskila Kautto. Kalliohakkaus liiduttuna.	Koillisesta	11.11.2007	VL
5.	Lappeenranta Kauskila Herrointuvanpelto. Asuinpaikka pellolla, ylärinteellä rakennusten edustalla.	Kaakosta	19.4.2008	AA
6.	Lappeenranta Kauskila Herrointuvanpelto. Asuinpaikka pellolla rakennusten edustalla.	Etelästä	19.4.2008	AA
7.	Lappeenranta Kauskila Herrointuvanpelto. Asuinpaikka pellolla rakennusten edustalla.	Idästä	19.4.2008	AA
8.	Lappeenranta Kauskila Herrointuvanpelto. Asuinpaikka pellolla rakennusten lähellä.	Idästä	19.4.2008	AA
9.	Työkuva. Lappeenranta Kauskila Herrointuvanpelto. Ville Laakso pintapöimimassa asuinpaikkaa.	Lännestä	19.4.2008	AA
10.	Lemi Urola Vanha Keskitalo. Kuppikivi.	Luoteesta	20.4.2008	AA
11.	Lemi Urola Vanha Keskitalo. Kuppikivi.	Koillisesta	20.4.2008	AA
12.	Lemi Urola Vanha Keskitalo Kuppikivi puun juurella.	Idästä	20.4.2008	AA

- | | | | |
|--|-------------|-----------|----|
| 13. Lemi Urola Vanha Keskitalo
Kuppikivi vanhan päärakennuksen
päädyssä, vaahteran juurella. | Etelästä | 20.4.2008 | AA |
| 14. Työkuva. Hilikka Harmaala, Marja
Oikkonen ja Pentti Laiho
pintapoimimassa Lemmin Urolassa
peltoa A. | Luoteesta | 20.4.2008 | AA |
| 15. Lemi Urola Keskitalo. Pöytämäinen
kuppikivi tien vasemmalla puolella,
ylärinteellä. Vanha Keskitalo
on navetan toisessa päädyssä. | Pohjoisesta | 20.4.2008 | AA |
| 16. Lappeenranta Kauskila Rapamäki.
Kuppikivi kuvan keskellä risteyksen
takana. | Luoteesta | 26.9.2008 | VL |
| 17. Lappeenranta Kauskila Rapamäki.
Lähikuva kuppikivestä; kupit
näkyvissä kiven vasemmalla kyljellä.
Huomaa rajamerkki alaoikealla. | Länneestä | 26.9.2008 | VL |

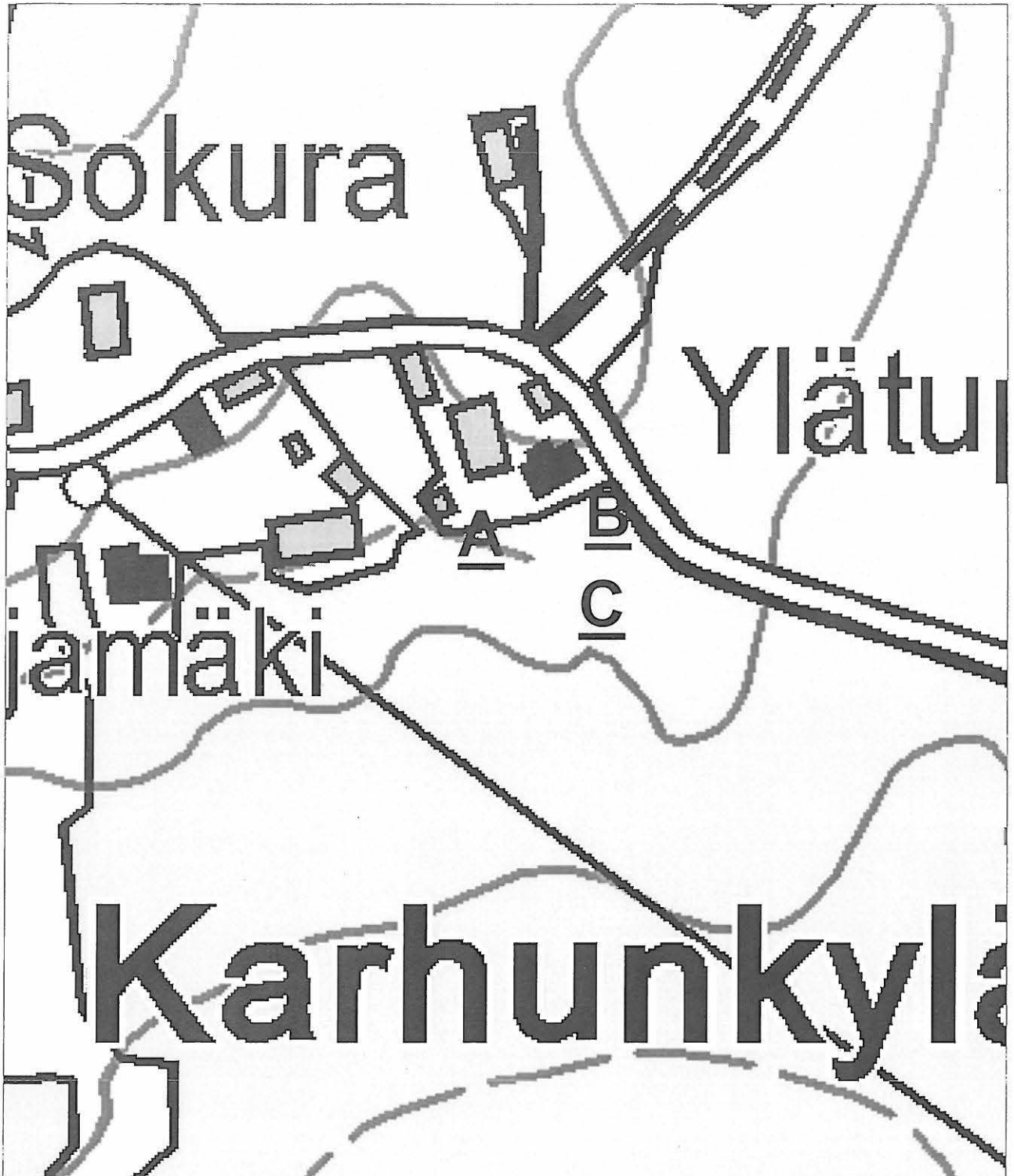


Kartta 1.
Yleiskartta inventointikohteiden sijainnista.



Kartta 2.

- Kohde 1. Lappeenranta Kauskila Herrointuvanpelto, rautakautinen-historiallisen ajan asuinpaikka
 Kohde 2. Lappeenranta Kauskila Rapamäki, kuppikivi
 Kohde 3. Lappeenranta Kauskila Kautto, kalliohakkaus



Kartta 3.
Lappeenranta Kauskila Herrointuvanpelto,
löytökeskittymät

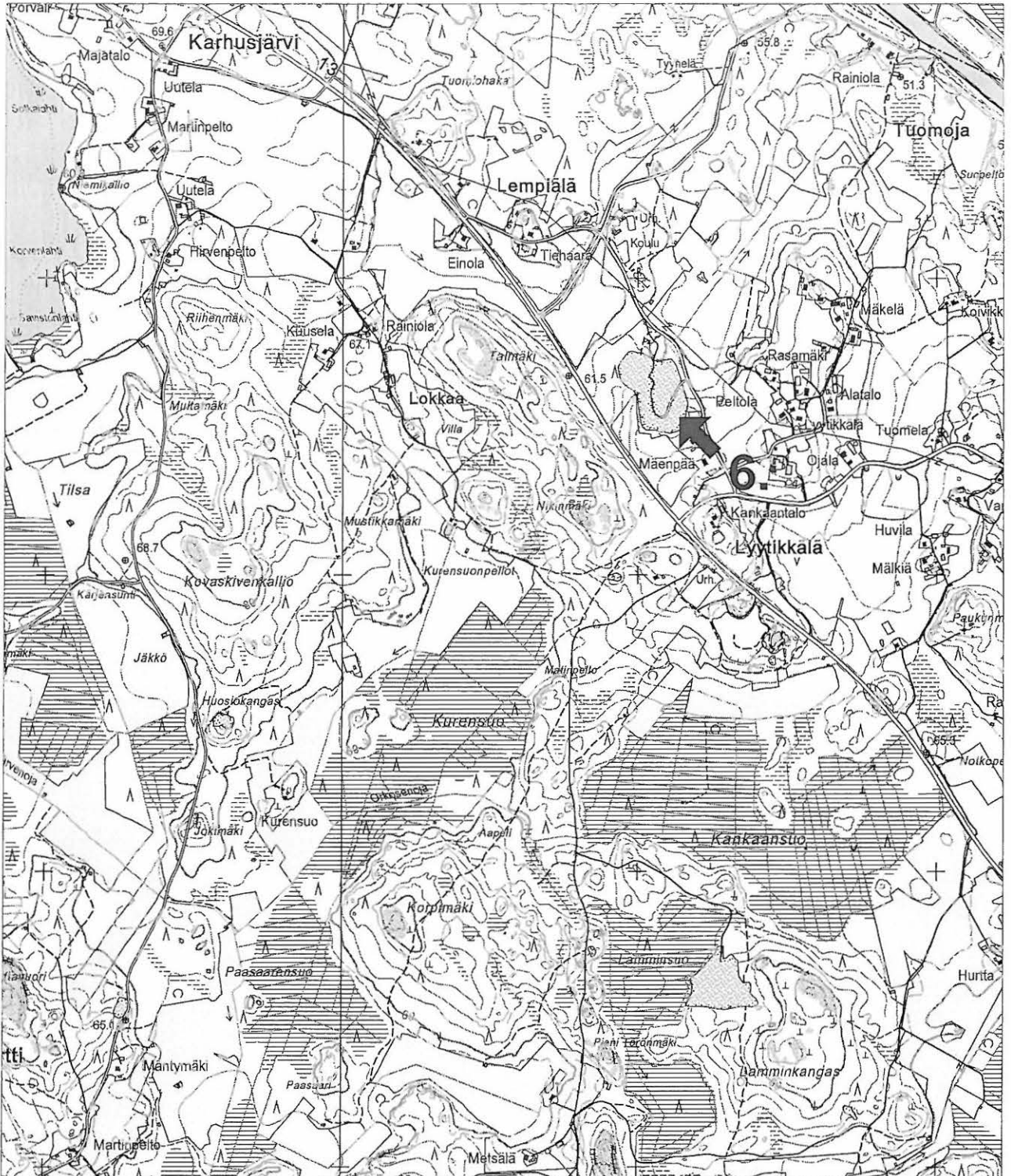


Kartta 4.
Kohde 4. Lappeenranta Toivarila Myllylä, vesimylly



Kartta 5.

Kohde 5. Lappeenranta Haapajarvi Haarkavuori, ruumiskalmisto?



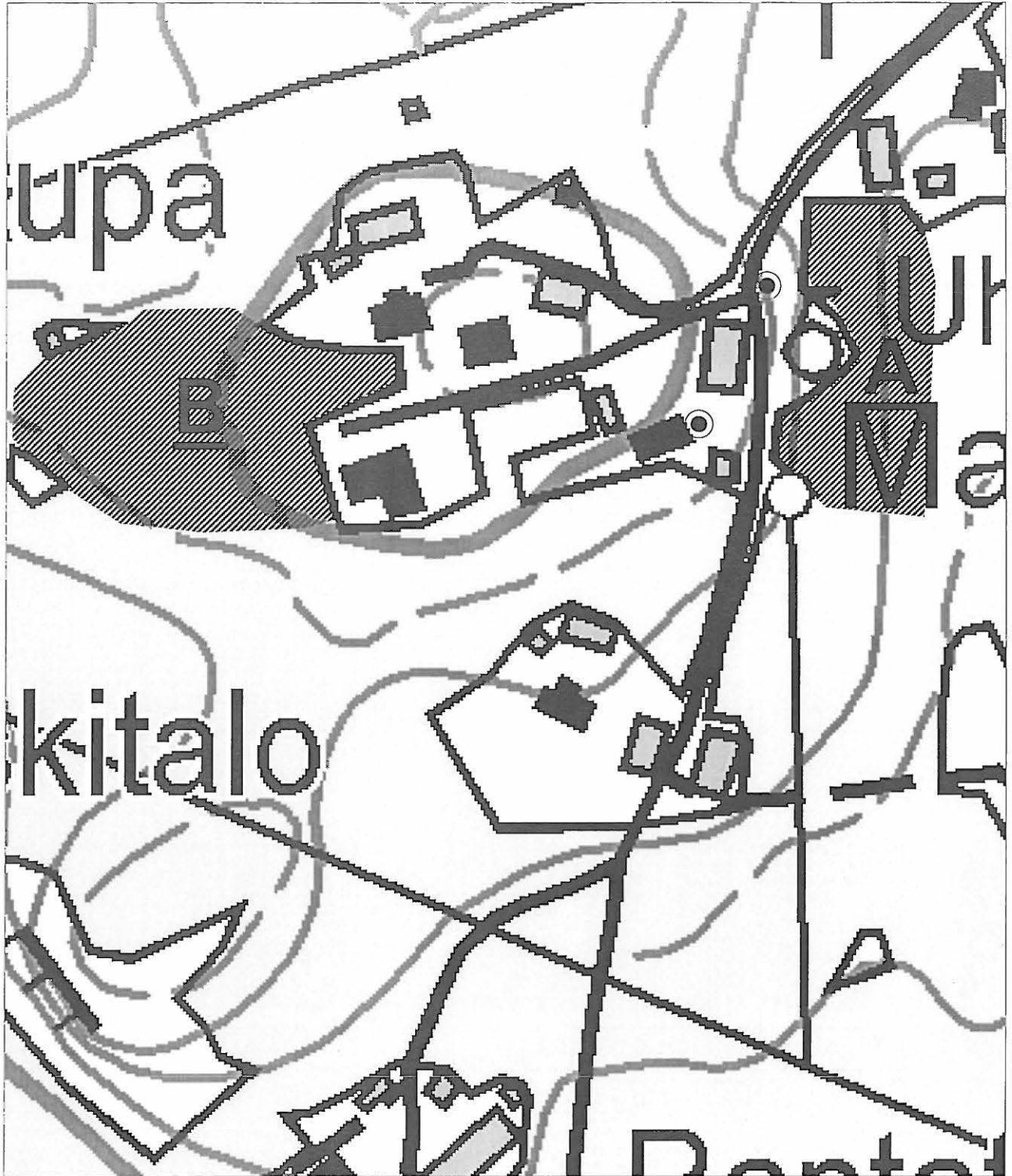
Kartta 6.

Kohde 6. Lappeenranta Lyytikälä Mäenpää, ruumiskalmisto?



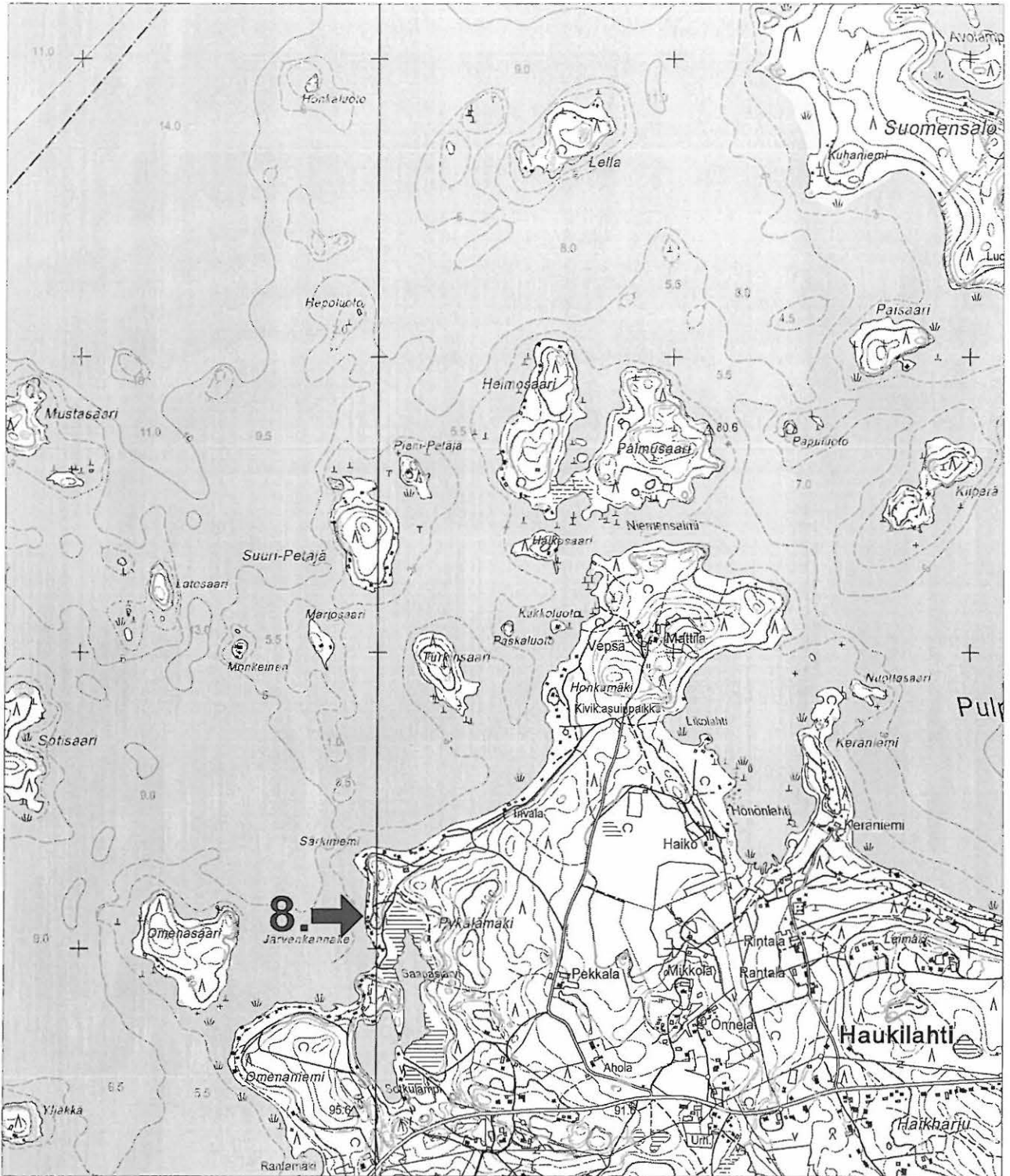
Kartta 7.

Kohde 7. Lemi Urola Vanha Keskitalo, kuppikivi



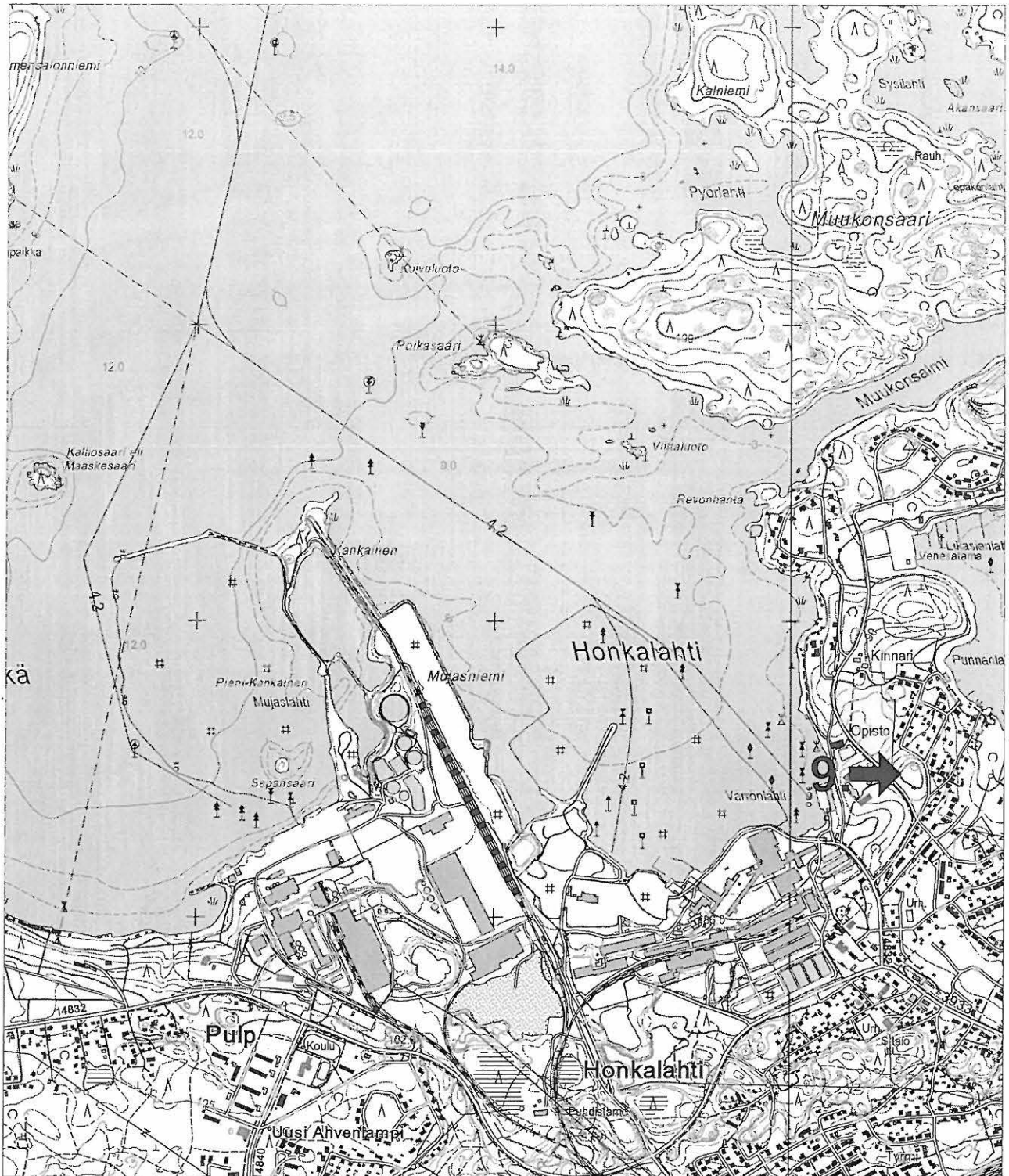
Kartta 8.
Kohde 7. Lemi Urola Vanha Keskitalo,
pintapoimitut alueet

● Kuppikivi

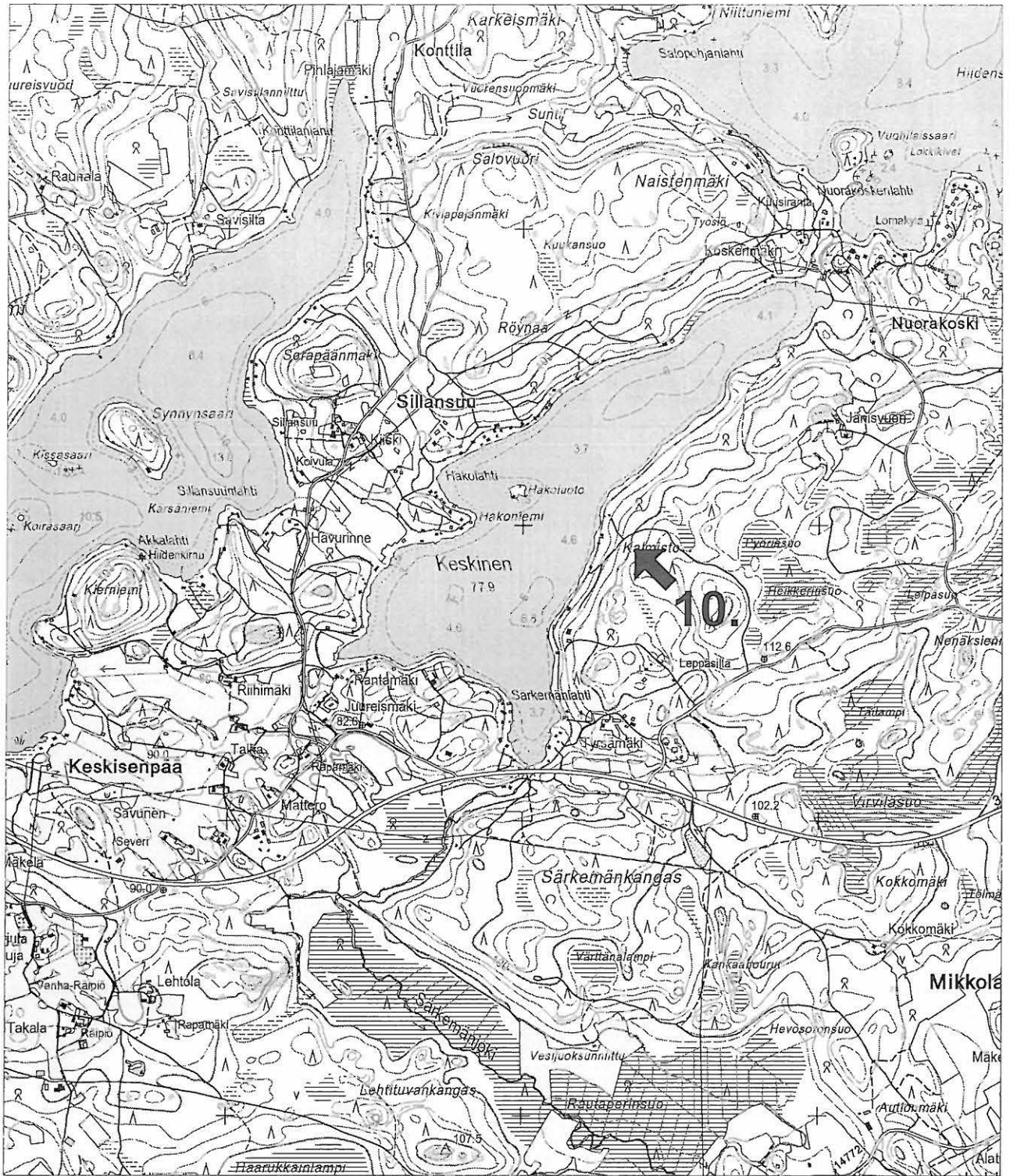


Kartta 9.

Kohde 8. Joutseno Haukilahti Päivänkämmen, löytöpaikka



Kartta 10.
kohde 9. Joutseno Honkalahti Hiidenmäki



Kartta 11.

Kohde 10. Lemi Kuukanniemi Kalmisto



Kartta 12.
Kohde 11. Lemi Kotalahti Kalmisto