

Kopio.

- 2.501. Jokiniemi, mahdollinen asuinpaikka tai hauta, II.
- 2.502. Kärkkäisen hiekkakuoppa, kivikautinen asp. III.
- 2.503. Nykälä, kivikautinen asuinpaikka, II.
- 2.504. Riita-aho, kivikautinen asuinpaikka, II.
- 2.505. Martikainen, kivikautinen asuinpaikka, II.
- 2.506. Honkaharju, kivikautinen asuinpaikka, I.
- 2.507. Ulpas, pyyntikuoppia(?), 5 kpl. ajaltaan epämääräisiä, I.
- 2.508. Kinttukoski, kivikautinen asuinpaikka, II.
- 2.509. Kivimäki, kivikautinen asuinpaikka, II.
- 2.510. Ylä-Pitkä, kivikautinen asuinpaikka, II.

Kuopion museo KhO  
 esihist. top. ark.  
 Kopio.

LAPINLAHTI

LAPINLAHDEN ESIHISTORIAALLISTEN KOHTEIDEN INVENTOINTI v. 1979.

Suoritin Lapinlahden muinaisjäännösten inventoinnin 28.5.-8.6. 1979 välisenä aikana. Inventointikertomus on laadittu siten, että kiinteät muinaisjäännökset ovat omana ryhmänä (2.501. - 2.510) ja irtolöydöt omana (2.500/1. - 2.500/33.). Näiden lisäksi tämän esipuheen jatkeena on lueteltu irtolöytöjä ja löytötietoja, joita ei ole sijoitettu edellisiin luetteloihin. Inventoinnissa "uusina" kiinteinä muinaisjäännöksinä kirjattiin Kinttukosken (2.508.), Kivimäen (2.509.) ja Ylä-Pitkän (2.510.) kivi-kautiset asuinpaikat. Esinelöytöinä talteen saatiin Kinttukosken asuinpaikalta itäkarjalainen tasatalta KuM 6614 ja poikkitalta KuM 6615 Ylä-Pitkän asuinpaikalta.

Luetteloon sijoittamatta jäivät seuraavat löydöt, joiden löytäpaikkaa ei tarkastettu:

- KM 1921, puolitekeissä oleva vasarakirves. Löytöpaikasta mainitaan vain Lapinlahti.
- KuM 98 ,poikkikirves, lahjoittanut op. Solmu 1899 Lapinlahdelta.
- KuM 99 ,tasatalta                    -""            -""            -""            -""            -""
- KuM 152 ,kourutaltoa, löytynyt Jänissalon? (Jännesalon, tms.?)  
 vuorenrotkosta. Lahjoitti Matti Väänänen 19 X 04.
- KuM 2440, tasataltan terä, löytöpaikasta mainitaan vain Lapinlahti,  
 lahjoitti Stip. A. Mäkeläinen v. 1885.
- KuM 2441, tasatalta, löydetty Karvasalmen kylästä, lahjoitti op.  
 Solmu 1898.
- KuM 2445, oikotalta, löydetty Karvasalmen kylästä, lahjoitti ly-  
 seolainen Pekka Airaksinen v. 1886.

KuM 2767, kirves, löytöpaikkana mainitaan vain Lapinlahti, lahjoitti P.Tenhunen 1.7. 1906.

KuM 2557, oikotaltta, löytöpaikkana mainitaan vain Lapinlahti. Lahjoittanut taloll. J. Sonninen 1885.

Lapinlahden ~~kirjasto~~ <sup>kirjaston</sup> ~~kansakoulu~~ keskentekoinen kiviase. Löytöpaikka tuntematon.

Lapinlahti, nimismies Jääskeläisellä (= nykyinen sijoitus tuntematon), kourutalalta, löytöpaikkana mainitaan vain Lapinlahti.

Lapinraunioita sanotaan olleen Linnasalmen rannalla ja Leppäniemen Kukkosaarella. Linnasalmen rannat ovat nykyisin kauttaaltaan viljeltyjä, eivätkä tapaamani henkilöt tienneet raunioista mitään. Leppäniemen Kukkosaarella, joka nykyisin on Maaninkaa (Peruskartta: 3332 05 LAPINLAHTI, x= 7022 57, y= 510 87) on todella siellä olevaksi mainitus kivikasat, joista Tallgren sanoo seuraavaa: Muinaisjätteet sijaitsevat suuremmalla N puolisella saarella, jossa niitä on 5 kpl. 4 jotenkin rivissä pitkin saarta, yksi kymmenkunta askelta itään. Hautoja ne eivät ole, vaan ns. "lapinraunioita". Yleensä ovat ne 3 x 3 askelta ristiinsä ja 1/2m korkeita. Tehtyämme toverini kanssa ylimalkaisen asemapiirroksen, valokuvattuamme ja piirrettyämme, tutkittiin yksi raunio. Siinä oli selvä ympäryskehä suurellaisista kivistä. Keskellä oli suurehko kiinteä maakivi ja sen ympäryskehän välit olivat pienemmällä kivillä täytetyt. Purettaissa tuli esiin hiukan hiiliä ja nokea, ei muuta mitään. Pohjassa oli maa liikuttamatonta hietaa (Suomen Museo 1911).

Santeri Rissasen muistiinpanoissa (Museoviraston esihist. top. ark.) on maininta Huoripojanmäen raunioista. Havaintojeni mukaan mainitun mäen laella (Peruskartta: ~~XXXXX~~ 3332 09 KIUKONMÄKI, x= 7030 20, y= 521 26) on kiviladellmaa, joka on lähes itä-länsi suuntaista ja sijaitsee peruskarttaan piirretyn rajan kohdalla. Ilmeisesti kyse on rajan merkitsemisestä?. - Samoissa muistiinpanoissa on maininta Lapinlahden kirkonkylässä Haminamäellä likellä asemaa olevista kuopista. Niitä en löytänyt, eivätkä tapaamani henkilöt myöskään tienneet niiden olemassaolosta. Arvelivat kuoppien olevan suojeluskunnan aikaisia.

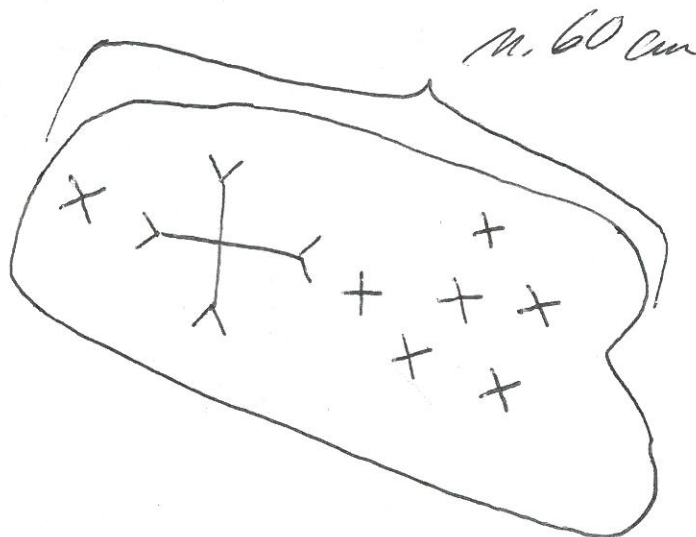
Väisälänmäellä on Aarrekalio niminen paikka (Peruskartta: 3332 05 LAPINLAHTI, x= 7027 22, y= 512 40), joka ymmärtääkseni on lyontainen pirunpelto, jota on melkoisesti pengottu. Penkomisen syykin selvisi. Perimätiedon mukaan kivikkoon on haudattu vene kultalastissa. - Aarrekalliosta n. 350m lounaaseen Linnamäen laella, mäennyppylän lounaisreunalla on maakivi, jonka tasaiselle laelle on hakattu teksti

Molempien Kukkosaaren rauniot eivät ole lähtijän omia vaan  
Lapinraunioita. Niistä on otettu kuvia. Kivi on maalle kaivettu  
raunioihin 13.7.79 G.A.

PERUSTAJAT  
HS. PP. PH.  
13 ? 89

Kivi on tietävästi salaman rikkoma. Muistitieto ei kerro kivistä mitään. Vieressä on tanssikallio, jossa sotien jälkeen tanssitiin kun oli kielto tanssimiseen. Edelleen samalla Peruskartalla Väisälänmaella sanotaan olleen käräjäkiven (x= 7026 30, y= 511 88) tai käräjäkivet, alueella, joka on peltojen keskellä ja viljelemätön. Ainakin parituvan uunin raunion pystyin alueella havaitsemaan. Tästä noin 200m luoteeseen on vanhain kertoman mukaan pllut aarnivalkea rauniossa. Vieressä on metsikkö, jonka vanha nimi on Ukonniitty. - Lisäksi minulle näytettiin Etelä-Onkilahden itärannalla (samaa Peruskarttaa, x=7027 10, y= 510 88) hyvin säilynyt tervahaudan pohja. Oppaina Väisälänmaella olivat Roivaalan talon isäntä Lauri Puurunen ja hänen veljensä Lapinlahden historian lehtori Leo Puurunen.

Naarvanlahden kylässä Lehtimäen luoteisrinteessä on Ristikiven-aho niminen paikka, jossa olevaan kiveen on hakattu ristejä (Peruskartta 3332 07 Ala=Pitkä, x= 7011 10, y= 524 46). Kivi on siirretty alkuperäiseltä paikaltaan, jossa sillä lienee ollut aluskivet. Paikkakunnalla säilyneen tarinan mukaan alueelle olisi haudattu lapsia. Ketä tai mistä syystä, sitä ei tarina kerro. Ristikivi on Lehtimäen tilan maalla (om. Eero Ryhänen) ja pikaisella käynnilläni laadin siitä seuraavan piirroksen, joka voi ristien suhteen olla puuttellinenkin, sillä niiden jäljittäminen kiven pinnasta oli joidenkin osalta vaikeaa ja heikoimmin hakatut ovat voineet jäädä huomaamatta.



Kuopiossa perjantaina 13 heinäkuuta 1979

*Euro Salmijärvi*  
arkeologian amanuenssi



esihist. top. ark.

Kopio.

- 2.500/1. KuM 6143, kaksoistaltta, Mikka, Sipola.  
2.500/2. KuM 2347 kirves; KuM 2353 kivikirves, Naarvanlahti, Mustinharju (Mustinvirta).  
2.500/3. KuM 6339:1, reikäkivi, Karvasalmi, Potkula.  
2.500/4. KuM 6339:2, poikkitaltta, Lapinlahti(?).  
2.500/5. KuM 2664, taltan tekele, Väisälänmäki, Hepopuro.  
2.500/6. KuM 5928, kaitataltta?, Ollikkala, Päivänkakkara.  
2.500/7. KM 18352, pohjalainen kourutaltta, Ollikkala, Valtion virsstot.  
2.500/8. Lapinlahden kotiseutumuseo no: 215, muinaissuksi, Kivistö, Mansikka.  
2.500/9. KuM 2480, tasataltta, Kivistö, Mansikka.  
2.500/10. KM 12525, reenjalas, Ollikkala, Päivärinne.  
2.500/11. Lapinlahden kotiseutumuseo no:30, oikokirves, Ollikkala, Renssilä.  
2.500/12. KuM 2636, oikotaltta, Alapitkä, Asevelikylä.  
2.500/13. KuM 4317:1-2, reikäkiviä, Naarvanlahti, Salmi.  
2.500/14. KuM 4477 reiällinen painokivi?, ~~KuM~~ Ala-Pitkä, Asevelikylä.  
KuM 4478 reiällinen painokivi.  
2.500/15. KuM 6142, kivikirves, Ala-Pitkä, Korkeakoski.  
2.500/16. KM 18563, pohjalainen tasataltta, Ala-Pitkä, Mäkelä.  
2.500/17. KM 12491, keihäänkärki; KM 17386:1-2, kourutalttoja, Ala-Pitkä, Ukonharju.  
2.500/18. Pajujärven kansakoulu, käyräselkäinen kourutaltta, Pajujärvi, Tähinginniemi.  
2.500/19. KuM 6398, kivi, jossa iskentäjälkiä, Pajujärvi, Vanha-Kauppiila.  
2.500/20. Pajujärven kansakoulu, pohjalainen tasataltta, Pajujärvi, Ilveskallio.  
2.500/21. KuM 4392, kivikirves, Koppola, Harju.  
2.500/22. KM 12406, reenjalas, Koppola, Harju.  
2.500/23. KM 19509, alkeellinen kirves, Pajujärvi, Mäenpää.  
2.500/24. KM 19508, tuura, Pajujärvi, Pihlajaharju.  
2.500/25. KM 19506, pallonuija, Ollikkala(Mäkikylä), Murtoharju.  
2.500/26. KM 8603:1, tasataltta, Ollikkala, Humpiapää.  
2.500/27. KM 12524, tuura, Ollikkala.  
2.500/28. KM 2158, vähäinen tasataltta, kirkon luota.  
2.500/29. KM 19986, kivikirves, Ollikkala, Jussila.  
2.500/30. KM 8603:2, kourutaltta, Ollikkala, Mattila ja Päivärinne.

- 2.500/31. ~~KuM~~ KM 16654 keskentekoinen reikäkivi, Ollikkala, Lampela.  
2.500/32. KuM 4366 tasataltta, Ollikkala, Lohipuron niitty.  
2.500/33. Lapinlahden kotiseutumuseo, tasataltta, Nerkoo, Sydänmaa.

2.500/1. KuM 6143, kaksoistaltilta, Mikka Sipola.

Peruskartta: 3331 09 MIKKA, x= 7008 97, y= 527 38, z= 115-120.  
kl. Mikka, tl. Sipola 2<sup>24</sup>, om. Otto Siponen. Maanomistaja osoitti löytöpaikan, joka on tasaista, aaltoilevaa, kivetöntä savipeltoa, eikä siinä ollut mitään mainittavaa havaittavissa.

2.500/2. KuM 2347 kirves; KuM 2353 kivikirves, Naarvanlahti, Mustinharju (Mustinvirta). Peruskartta: 3331 09 MIKKA, x= 7009 94, y= 525 66. kl. Naarvanlahti, tl. Mustinharju, om. Veikko Ruotsalainen. Maanomistaja kertoi veljensä löytäneen koordinaatein merkityllä alueella kiviesineen, joka oli kuitenkin joutunut hukkaan. Paikalta oli ilmeisesti löytynyt jotain muutakin, mutta mitään ei ole tallessa. Mustanvirran rantapellot olivat heinäällä, joten tarkastuksessa ei ollut mitään havaittavissa. - Veikko Ruotsalainen kertoi edelleen, että joskus hänen isänsä vielä eläessä talon pihasta ajettiin hiekkaa ja silloin oli tullut näkyviin luita ja tulenpidon merkkejä. Isä oli silloin lopettanut kaivamisen ja paikka on nykyisin tasoitunut pihamaaksi.

2.500/3. KuM 6339:1, reikäkivi, Karvasalmi, Potkula.

Peruskartta: 3332 04 KÄÄNNINNIEMI, x= 7014 76, y= 519 23, z= 90-95.  
kl. Karvasalmi, tl. Potkula 6<sup>8</sup>, om. Reino Partanen. Maanomistaja osoitti löytöpaikan, joka sijaitsee Potkulan talosta n. 180m koilliseen. Paikka on etelään viettävää savista peltoa, joka tarkastettaessa oli perunamaana. Mitään mainittavaa en havainnut.

2.500/4. KuM 6339:2, poikkitaltilta. Mahdollisesti, mutta ei varmasti löytynyt Lapinlahdelta.

2.500/5. KuM 2664, taltan tekele, Väisälänmäki, Hepopuro.

Peruskartta: 3332 05 LAPINLAHTI, x= 7026 70, y= 513 22 (Hepopuro). Hepopuron tila ei ole vakituisesti asuttu ja sen pellot olivat kasvillisuuden peitossa. Siellä käydessäni en tavannut ketään, enkä havainnut mitään mainittavaa.

2.500/6. ~~KUMXXXXX~~, KuM 5928, kaitataltilta?, Ollikkala, Päivänkakkara.

Peruskartta: 3332 05 LAPINLAHTI, x= 7029 48, y= 519 52, z= 90-95.  
Löytöpaikka on pohjoiseen (Lapinlahteen) loivasti viettävää peltoa, noin 300m Lapinlahden kirkosta länteen, uuden tien alla oppikoulun kohdalla, n. 100m länteen rautatieh ylikulkusillasta (tarkka paikannus epävarma).

2.500/7. KM 18352, pohjalainen kourutalutta, Ollikkala, Valtion vi-  
rastotalo. Peruskartta: 3332 05 LAPINLAHTI, x= 7029 30, y= 519 72,  
z= 95-100. Kiertelin virastotalon ympäristöä mitään mainittavaa ha-  
vaitsematta.

2.500/8. Lapinlahden kotiseutumuseo no:215, muinaissuksi, Kivistö,  
Mansikka. Peruskartta: 3332 05 LAPINLAHTI, x= 7023 68, y= 519 22,  
z= 85-87,5. Kl. Kivistö, tl. Mansikka, Om. Veikko Ruotsalainen.  
Talossa tiedettiin osoittaa suksen löytöpaikka, joka on suo, n.150m  
Onkiveden rannasta ja Koivulammesta n. 500m. etelään.

2.500/9. KuM 2480, tasatalutta, Kivistö, Mansikka. Peruskartta:  
3332 05 LAPINLAHTI, x= 7024 10, y= 519 05 (Mansikka) kl. Kivistö,  
tl. Mansikka, om. Veikko Ruotsalainen. Taltan löytöpaikkaa talossa  
ei muistettu, eikä sen mailta ol muita esineitä tavattu.

2.500/10. KM 12525, reenjalas, Ollikkala Päivärinne. Peruskartta:  
3332 05, LAPINLAHTI, x= 7029 88, y= 517 10. Kl. Ollikkala, tl.  
Päivärinne, 1<sup>25</sup>, om. Lauri Sonnisen perikunta. Päivärinteen pihassa  
tapaamani mieshenkilö osoitti löytöpaikan eli ojan, mistä jalas  
ilmeisesti on löytynyt. Paikka on alavaa suomaata. Mies arveli löytö-  
tiedoissa olevan tiedon 250m talosta länteen olevan väärän tiedon,  
koska siellä ei ole ojaa. Henkilöä, joka tietäisi ehdottoman varmas-  
ti, mistä jalas on löytynyt, ei liene enää tavoitettavissa.

2.500/11. Lapinlahden kotiseutumuseo no:30, oikokirves. Peruskartta:  
3332 06 NERKOO, x= 7034 50, y= 519 48, z= 100-105. kl. Ollikkala,  
tl. Renssilä, om. Eino Väisänen. Maanomistaja osoitti löytöpaikan,  
joka sijaitsee Renssilän talosta 60m kaakkoon ja on lounaaseen,  
lautalampeen viettävä pelto<sup>n</sup>rinne. Pelto oli kynnäksellä ja hyvä tar-  
kastaa. Mitään ei kuitenkaan ilmaantunut.

2.500/12. KuM 2636, oikotalutta, Alapitkä, Asevelikylä.  
Peruskartta: 3332 07 ALA-PITKÄ. Esineestä ei ole muita tietoja, kuin,  
että se on Ala-Pitkältä löytynyt, lahjoittaja tuomari Jack v. 1922.

2.500/13. KuM 4317:1-2, reikäkiviä, Naarvanlahti, Salmi. Peruskartta:  
3332 07 Ala-Pitkä, x= 7011 08, y= 522 84, z= 100-105. Kl. Naarvanlahti  
tl. Salmi 7, om. Esko Väänänen. Esineet löytyivät pihamaalta kaivolta  
rannalla suoritetun vesijohto-ojan kaivuun yhteydessä. Löytöpaikka  
oli vanhan, nyt puretun asuinrakennuksen nurkalla. Mitään mainittavaa  
paikalla ei ollut havaittavissa.



2.500/14. KuM 4477 reiällinen painokivi?, KuM 4478 reiällinen painokivi, Ala-Pitkä, Asevelikylä. Peruskartta: 3332 07 ALA-PITKÄ, x= 7013 70, y= 523 35 (Helge Penttisen asumuksen paikka). Talo on palanut ja Penttinen muuttanut muualle. Tarkastin ympäristön pel-  
lot, joista osa oli kynnetty, mutta en havainnut mitään mainittavaa.

2.500/15. KuM 6142, kivikirves, Ala-Pitkä, Korkeakoski. Peruskartta 3332 07 ALA-PITKÄ, x= 7010 47, y= 526 58, z= n. 102. Kl. Ala-Pitkä, tl. Korkeakosken mylly, om. Hannu Siponen. Maanomistajan mukaan esine löytyi rannalta vesijohto-ojan kaivuun yhteydessä. Löytöpaikka on myllyn padon yläpuolella ja oli tarkastushetkellä veden alla. Muuta erikoista Siponen ei ole paikalla havainnut.

2.500/16. ~~KuM 18563, pohjalainen tasatalta~~ KM 18563, pohjalainen tasatalta ~~KuM 18563, pohjalainen tasatalta~~, Ala-Pitkä, Mäkelä. Peruskartta: 3332 07 ALA-PITKÄ, x= 7011 00, y= 527 41, z= 120-125. Kl. Naarvanlahti, tl. Mäkelä, om. Arvo Matilainen- os. Ala-Pitkä. Löytöpaikka on Matilaisen asuinrakennuksen sisäänkäynnin vieressä oleva hiekkamulta ~~xxxxxx~~ pelto, joka on puutarhamaana. Mitään mainittavaa paikalla ei ollut havaittavissa, eikä Matilainenkaan ole muuta löytänyt.

2.500/17. KM 12491, keihäänkärki, Ukkosuo. KM 17386:1-2 kourutaltoja, Ala-Pitkä, Ukonharju. Peruskartta: 3332 07 ALA-PITKÄ, x= 7012 06, y= 526 36(Ukonharju) kl. Ala-Pitkä, tl. Ukonharju, om. Tauno Savolainen. Talossa oli vain emäntä kotona siellä käydessäni, eikä hän tiennyt löytöpaikkoja. Arveli esineiden löytyneen talosta länteen Ala-Pitkän jokeen viettäviltä pelloilta. Tarkastin pellot, joista osa oli kynöksellä, osa heinällä, mutta en havainnut mitään mainittavaa. KM 12491 on saman tilan maalta löytynyt, mutta siitä ei talossa tiedetty mitään.

2.500/18. Pajujärven kansakoulu, käyräselkäinen kourutaltoa, Pajujärvi, Tähinginniemi. Peruskartta: 3332 07 ALA-PITKÄ, x= 7014 38, y= 524 42 (Tähinginniemi). kl. Pajujärvi, tl. Tähinginniemi, om. Viljo Eskelinen. Nykyiset asukkaat eivät tienneet löydöstä mitään. Sohvi Rissanen oli asunut tällä paikalla yli 40 vuotta sitten. Talon väki ei ollut nähnyt maillaan mitään mainittavaa.

2.500/19. KuM 6398 kivi, jossa iskentäjälkiä, Pajujärvi, Vanha-Kauppi-  
la. Kl: Pajujärvi, tl. Kauppila, on. Erkki P. Kauppinen. Peruskartta: 3332 07 ALA-Pitkä, x= 7017 34, y= 523 74, z=~~xx~~ 120-122,5. Löytöpaikka on Vanhan-Kauppi-  
lan päärakennuksesta n. 50 m lounaaseen, tasaista pel-  
tomaata, eikä siinä ilmennyt tarkastuksen yhteydessä mitään mainittavaa.

2.500/20. Pajujärven kansakoulu, pohjalainen tasataltta, Pajujärvi, Ilveskallio. Peruskartta: 3332 07 ALA-Pitkä, x= 7017 14, y= 526 39 (talo) Kl. Pajujärvi, tl. Ilveskallio, om. Viljo Ruotsalainen. Talossa löydöstä ei tiedetty mitään, eikä esineen löytäjän Juho Poralin leskikään muistanut löydöstä mitään. Kaikki lähipelot olivat kasviston peitossa, joten mitään mainittavaa ei ollut havaittavissa

2.500/21. KuM 4392, kivikirves, ~~Kivikkala~~, Koppola, Harju. Peruskartta: 3332 07 ALA-PITKÄ, x= 7016 26, y= 528 95 (asuinrakennus). kl. Luhi (Koppola), tl. Harju, om. Eine Kivimäki. Talossa löytöpaikka ei tunnettu, mutta se on löytötiedoissa mainittu Vilho Jaloniemen tila.

2.500/22. KM 12406, reenjalas , Koppola, Harju. Peruskartta: 3332 07 ALA-PITKÄ, x= 7016 24, y= 528 90, z= n. 120. Kl. Luhi (Koppola), tl. Harju, om. Eine Kivimäki. Löytöpaikka sijaitsee asuinrakennuksesta n. 100m länsilounaaseen ja n. 50m Juurikkajoen rannasta koilliseen. Paikka on alavaa mutamaata ja jää korkean veden aukana tulvan alle. Nykyinen asukas on ollut paikalla vasta muutaman vuoden, mutta oli löydöstä ja löytöpaikasta tietoinen. Itse hän ei ollut havainnut mitään mainittavaa.

2.500

2.500/23. KM 19509, alkeellinen kirves, Pajujärvi, Mäenpää. PERUSKARTTA: 3332 07 ALA-PITKÄ, x= 7018 84, y= 529 24 (Mäenpää), kl. Pajujärvi, tl. Mäenpää, om. Liisa Bjärck. Löytö on edellisen asukkaan Ryynäsen tekemä. Nykyinen omistaja oli löydöstä tietoinen, mutta ei tiennyt löytöpaikkaa. Talo sijaitsee hiekkaisella mäennypylällä, jonka ympäristön pellot kiersin, mitään mainittavaa havaitsematta.

2.500/24. KM 19508, tuura, Pajujärvi, Pihlajaharju. Peruskartta: 3332 07 ALA-PITKÄ, x= 7019 68, y= 529 60, z= 122,5-125. kl. Pajujärvi, tl. Pihlajaharju, om. Erkki Korhonen. Löytäjä osoitti löytöpaikan, josta sijaitsee Pihlajaharjun talosta n. 250m lounaaseen. Se on metsästä länteen, pelloille pistävä niemeke, joka tarkastuksen ajankohtana oli heinäällä, eikä mitään mainittavaa ollut nähtävissä. - Tästä löytöpaikasta n. 200-300m etelään on suo-ojaa kaivettaessa löytynyt suksi, joka on talletettu Lapinlahden kotiseutumuseoon.

2.500/25. KM 19506 pallonuija, Ollikkala (Mäkikylä) Murtoharju. Peruskartta: 3332 08 MÄNTYLÄHTI, x= 7025 58, y= 525 75, z=105-110. Kl. Ollikkala (Mäkikylä), tl. Murtoharju, om. Taavetti Haatainen. Uudessa oleva laikutettu alue, muodostanut mahdollisesti aikanaan niemen kärjen. On samalla muinaisrannalla kuin Riita-Aho (2.504.). Mitään mainittavaa en tarkastuksessa havainnut.

KM 2.500/26. KM 8603:1, tasataltta, Ollikkala, Humpiapää. Peruskartta: 3332 08 MÄNTYLÄHTI, x= 7026 08, y= 524 31 (Paikka, jossa Vilho Toivaisen mökki on sijainnut). Löydöstä ei kukaan tapaamana henkilö tiennyt mitään. Toivaisen mökkiä ai enää ole.

2.500/27. KM 12524 tuura, Ollikkaää. Peruskartta: 3332 08 Mäntylahti, x= 7029 28, y= 521 25, z= n. 100. Kl. Ollikkala, tl. om. Toivo Halonen (asuu Ruotsissa). Koordiaatein merkitty paikka on löytötiedoissa mainittu Myöhäsen talon navetan sijainti. Navetta sijaitsee n. 50m Savojärven rannasta pohjoiseen. Navetan ympäristö oli heinällä, eikä siinä ollut mitään mainittavaa havaittavissa.

2.500/28. KM 2158, vähäinen tasataltta, kirkon luota. Peruskartta 3332 05 tai 3332 08. Löytöpaikasta mainitaan vain, että esine on löytynyt Lapinlahden kirkon luota kankaalta.

2.500/29. KM 19986 kivikirves, Ollikkala, Jussila. Peruskartta: 3332 09 KIUKONMÄKI, x= 7033 92, y= 520 40, z= 92,5-95. Kl. Ollikkala, tl. Jussila 96, om. Veikko Martikainen. Löytöpaikka on Jussilan talosta 80m itäkoilliseen oleva, alavaa, loivasti etelään viettävää savipeltoa. Oli tarkastettaessa kynnäksellä, mutta mitään mainittavaa en pellossa havainnut.

2.500/30. KM 8603:2, kourutaltta, Ollikkala, Mattila ja Päivärinne. Peruskartta: 3332 09 KIUKONMÄKI, x= 7032 40, y= 520 78(Päivärinne). Esineen myyjän Heikki Juntusen poika arveli löytöpaikan olevan Päivärinteen ja Mattilan taloista koilliseen viettävä rinne, mutta ei ollut varma. Kiertelin mainitun rinteiden pellot, joista osa oli kynnetty, osa kuntämättä, mutta en havainnut mitään mainittavaa.

2.500/31. KM 16654 keskentekoinen reikäkivi, Ollikkala, Lampela. Peruskartta: 3332 09 KIUKONMÄKI, x=7031 72, y= 523 02, z= n. 100. kl. Ollikkala, tl. Lampela 28<sup>25</sup>, om. Helena ja Reino Haatainen. Löytöpaikka osoitti löytöpaikan, joka sijaitsee Lampelan talosta 550m kaakkoon ja on mäntöyräs, josta rinne laskee lounaaseen, Pyylampeen johtavaan ojaan päin. Löytöpaikka oli heinällä, enkä havainnut siellä mitään mainittavaa.

2.500/32. KuM 4366 tasataltta, Ollikkala, Lohipuron niitty.

Peruskartta: 3332 09 KIUKONMÄKI, x# 7033 43, y# 528 12, z=145-150.  
kl. Ollikkala, tl. Virtala, om. Kalervo Kumpulainen. Tämä entinen  
löytäjän Kalle Ruotsalaisen pelto oli tarkastettaessa heinällä, eikä  
siinä näkynyt mitään mainittavaa.

2.500/33. Tasataltta, Lapinlahden kotiseutumuseo, Nerkoo, Sydänmaa,  
Rokua. Peruskartta 3341 10, YLÄ-VARPANEN. Löytötiedoissa mainitaan,  
että esineen on löytänyt työmies Hannes Kinnunen v. 1934 Lapinlahden  
pitäjän Nerkoon kylän Sydänmaalta Rokualta n. 4 km itään Taipaleen  
pys. suo-ojaa tehtäessä n. 80-100cm syvästä, suomudasta. Löytösyhteet  
eivät inventoinnissa sen tarkem min selvinnet. Rokuan talo ja Rokuan-  
mäki nimiset paikat sijaitsevat tässä mainitulla karttalehdellä Tai-  
paleen asemasta n. 9km itään.

Kuopiossa 6.7. 1979.

arkeologian amanuenssi



Kuopion museo KhO  
esihist. top. ark.  
Kopio.

LAPINLAHTI

Tölvä

Jokiniemi

2.501.

Mahdollinen asuinpaikka tai hauta, II.

Peruskartta: 3332 04 KÄÄNNINNIEMI

Koordinaatit: x= 7011 82, y= 518 33, z= 87,5-90.

kl. ~~Jokiniemi~~ Tölvä

tl. Jokiniemi

om. Hannu Kaipainen

Maasto: Tasaista hiekkamaata

Löydöt: KM 18351, pronssikirves

Kuopion museo Kh0  
esihist. top. ark.  
Kopio.

LAPINLAHTI  
Tölvä  
Jokiniemi  
2.501.

Lapinlahden muinaisjäännösten inventointiin liittyen suoritin Töpvän Jokiniemessä pronssikirveen KM 18351 löytöpaikan tarkastuksen. Löytöpaikka on hiekkapenkka taloon johtavan tien mutkassa asuinrakennuksesta n. 50m itään ja n. 100m Onkiveden rannasta niin ikään itään. Löytöpaikan tarkastuksessa ei tullut ilmi mitään kiinteään muinaisjäännökseen viittaavaa. Löytöpaikka on hiekkamaata ja sen pohjoisenpuoleisessa metsikössä on perunakuoppien vajonneita kuoppia. Ympäristön hiekkaiset pellot olivat avoimina ja erinomaaisesti tarkastettavissa, mutta niissäkään ei mitään ilmaantunut. ~~XXXXXXXXXXXX~~ Kiinteiden muinaisjäännösten II -luokkaan kuuluvaksi katson tämän löytöpaikan lähinnä tehdyn löydön arvon perusteella. Mikäli maankäytön tarpeita alueella ilmaantuu on vähintään uusintatarkastus ennen luvan myöntämistä tarpeellinen.

Kuopiossa 2.7. 1979

*Kaari Kallakallus*  
arkeologian amanuenssi

Kuopion museo KhO  
esihist. top. ark.  
Kopio.

LAPINLAHTI  
Ollikkala  
Kärkkäisen hiek-  
kakuoppa  
2.502.

Kivikautinen asuinpaikka, III.

Peruskartta: 3332 08 MÄNTYLÄHTI

Koordinaatit: x= 7029 45, y= 520 48, z= n. 102,5

kl. Ollikkala

tl.

om.

Maasto: Entistä hiekkakuoppaa, nykyisin tasattua maantieris-  
teyksen reuna-aluetta

Tutkimukset: K Julius Ailöö, kaivaus 1925.

Löydöt: KM 8559; KM 8560:1-2; KM 8603:3-10; KM 10477;

KuM 1753, Lapinlahden kirjonkylän kansakoulu, reikäkivi; Lapin-  
lahden Pajujärven kansakoulu, myöhäinen siera;

KUOPION MUSEO KNO  
ESIHIST. TOP. ARK.

KOPIO.

LAPINLAHTI  
OLIKKALA  
KÄRNKÄISEN HIEKKAKUOPPA  
2.502.

F.A. 2174



ASUINPAIKKA ON SISÄINNUT  
KUVASSA NÄKYVÄN AUTON  
PAIKKEILLA, NYKYISIN  
KATERILLARIN TASAAMAL-  
LA ALUEELLA.  
KUVA POHJOISESTA.

Valok. G. Järvelin 1979.



Kuopion museo KhO  
esihist. top. ark.  
Kopio.

LAPINLAHTI  
Ollikkala  
Nykälä  
2.503.

Kivikautinen asuinpaikka, II.

~~XXXXXXXXXXXX~~ Peruskartta: 3332 08 MÄNTYLÄHTI

Koordinaatit: x= 7025 68, y= 524 14, z= 105-110.

kl. Ollikkala

tl. Nykälä

om. Iivari Kääriäinen, Lapinlahti, 6 kp.

Maasto: pellon reunassa oleva sorakuoppa

Löydöt: KM 15898, KM 19200;

Kuopion museo Kh0  
esihist. top. ark.  
Kopio.

LAPINLAHTI  
Ollikkala  
Nykälä  
2.503.

Lapinlahden muinaisjäännösten inventointiin liittyen suoritin Nykälän kivekautisen asuinpaikan tarkastuksen. Asuinpaikan olemmassaoloon viittaavat löydöt on tehty Nykälän talosta n. 150m koilliseen, pellon kulmauksessa olevasta sorakuopasta. Pellossa huomio kiintyi palaneisiin kiviin. Koska talon väki ei tarkastuksen aikana ollut kotona, en voinut heiltä tiedustella kivien mahdollista kivekautisuutta nuoremman palamisen tai polttamisen syytä. Sorakuopassa oli pari kvartsi-iskosta ja sädekiviliuskesiru, jotka jätin paikalle.

Kuopiossa 3.7. 1979.

*Seppo Ollikkala*  
arkeologian amanuenssi

KUOPION MUSEO KHO  
ESIHIST. TOP. ARK.  
KOPIO.

LAPINLAHTI  
OLLIKKALA  
NYRÄLÄ  
2.503.

F.A. 2777



NYRÄLÄN ASUINPAIKKA  
NUOLEN OSOITTEELLA  
PAIKALLA KUVA LÄNNESTÄ.

Valok. G. Salmiokallio 1979

Kuopion museo KhO  
esihist. top. ark.  
Kopio.

LAPINLAHTI  
Ollikkala  
Riita-aho  
2.504.

Kivikautinen asuinpaikka, II.  
Peruskartta: 3332 08 MÄNTYLÄHTI  
Koordinaatit: x= 7025 30, y= 525 97, z= 105-110.  
kl. Ollikkala (Mäkikylä)  
tl. Riita-aho, 140  
om. Martti Rosenberg, os. 73110 Mäntylähti, 1 kp.  
Maasto: piha- ja puutarha-alueita.  
Löydöt: KM 19505:3,2,4,5,7;



Kuopion museo KhO  
esihist. top. ark.  
Kopio.

LAPINLAHTI  
Ollikkala  
Riita-aho  
2.504.

Lapinlahden muinaisjäännösten inventoinnin yhteydessä tarkastin Riita-ahon asuinpaikan. Maanomistajan kertoman mukaan löydöt on tehty n. 10-20m säteellä Riita-ahon asuinrakennuksesta koilliseen ja kaakkoon. Maaperä paikalla viettää loivasti näihin suuntiin, maa on hiekkaperäistä karikkoa. Riita-ahon tilan ~~xiix~~ rakennusten piha-alue lienee aikanaan ollut saari tai luoto. Tarkastuksen ajankohtana löytöalue oli kasvillisuuden peitossa.

Kuopiossa 3. 7. 1979.

*Eero Ollikkala*  
arkeologian amanuenssi

KUOPION MUSEO KHO  
ESIHIST. TOP-ARK.  
KOPIO.

LAPINLAHTI  
OLLIKKALA  
RIITA-AHO  
2.504.

F.A. 2176



RIITA-AHON ASUINPAIKKA  
ROILLISESTA.

Valtu. & Perintökeskus 1971

Kuopion museo KhO.  
esihist. top. ark.

Kopio.

LAPINLAHTI

Ollikkala

Martikainen

2.505

Kivikautinen asuinpaikka, II.

Peruskartta: 3332 08 MÄNTYLÄHTI

Koordinaatit: x= 7028 59, y= 522 98, z= n.95.

kl. Ollikkala

tl. Kuusela , 20

om. Tauno Martikainen, os. 73100 Lapinlahti, 6 kp.

Maasto: savipeltoa

Löydöt: KM 19504;

Kuopion museo KhO  
esihist. top. ark.  
Kopio.

LAPINLAHTI  
Ollikkala  
Martikainen  
x 2.505.

Lapinlahden muinaisjäännösten inventointiin liittyen suoritin Martikaisen kivikautisen asuinpaikan tarkastuksen. Asuinpaikka sijaitsee Jouhteno (Joutseninen) järven eteläpäässä ja löydöt on tehty n. 60m järven rannasta. Poikkikirveen KM 19504 löytöpaikka on merkitty koordinaatein, kvartsi~~t~~ ovat löytyneet tästä paikasta länteen nousevasta rinteestä. Kvartseja on luonnehdittu epämääräisiksi eikä niitä liene talletettu minnekään? Tarkastusajankohtana poikkikirveen löytöpaikka oli edelleen mäntytaimikkona ja kvartsien löytöpaikalle oli istutettu koivuja. Mitään mainittavsa en paikalla havainnut.

Kuopiossa 3. 7. 1979.

*Seppo Ollikkala*  
arkeologian amanuenssi

KUOPION MUSEO KhO  
esihist. top. ark.

Kopio.

LAPINLAHTI  
Ollikkala  
Honkaharju  
2.506.

PERUSKARTTA 3332 06 NERKOO

L. Pohjakallio:

Lapinlahden Honkaharjun kivikautisen asuinpaikan ( I )

tarkastus 1974.



12.6. 1974 soitti herra Öskinen Lapinlahdelta Kuopion Museoon ja kertoi, että katepillari on ryhtynyt raivaamaan Lapinlahden Kirkonkylässä(=Ollikkala) ns. Teboilin risteyksessä aluetta, jolta hänen tietämänsä mukaan on tehty kivikautisia löytöjä. Koska paikalla ilmeisestikin tarkoitettiin Kärkkäisen hiekkakuoppaa (2.502.) lähdin heti paikalle (ei erillistä kertomusta). Katepillari todellakin raivasi tienristeysaluetta(Peruskartta 3332 08 MÄNTYLÄHTI,koordinaatit: x=7029 44, y= 520 48, z= n.102,5), joten tarkastusolosuhteet olivat parhaat mahdolliset. Tarkastin alueen huolellisesti, mutta en nähnyt vähäisintäkään merkkiä kivikautisesta asuinpaikasta.

Museosta lähtiessäni otin mukaani kysymyslehden kopion (verif. 29/74), jonka alkuperäiskappale oli jo aikaisemmin toimitettu Museovirastoon. Kyseessä oli opiskelija Jaakko Jokilehdon (os. Kallanranta 5-7 B13 70100 Kuopio 10) Lapinlahden Ollikkalan Honkaharjulta löytämiä kampakeraamisia saviastianpaloja(KM 18914 ) koskeva tieto. Kysymyslehden karttaliitteestä selvisi, että Honkaharju on vain vajaat 2km matkan aiheuttaneesta paikasta pohjoiseen. (Kysymyslehden karttapiirros on n. pohj.-etelä -suuntainen ja ensin tarkastamani kohde oli piirroksen etelälaidassa olevan risteyksen luoteiskulmaus) Löytöpaikka on valtatie 5 molemmin puolin, sen ulkoluiskissa, Lapinlahden kirkosta n. 1,5km pohjoisluoteeseen ja valtatie 5:stä erkanevan Lamminkäyrän tienristeyksestä n. 60m pohjoisluoteeseen. Lapinlahden järvi on etelässä n. 300m:n ja idässä n. 100m:n päässä. Sen vedenpinnan korkeudeksi on peruskarttaan merkitty 84,6.

Jaakko Jokilehto oli löytänyt saviastianpaloja tien molemmilta puolilta, allekirjoittanut löysi niitä vain tien länsipuolelta, ilmeisesti samasta kohdasta kuin Jokilehtokin sekä palaneen saven hippuja samasta luiskasta n. 20m pohjoisempaa. Tällä paikalla tien

Itäpuolella on kivi, johon on maalattu keltainen kolmio ja nro 49 (Ilmeisesti TVL:n merkki). Saviastianpalojen löytöpaikasta n. 50m lounaaseen olevan sorakuopan reunoilla en havainnut asuinpaikkaan viittaavia merkkejä.

Maaperä löytöpaikalla on hienoa hiekkaa. Humuksen alainen hiekka on tumman ruskeaa tai harmaaksi nokeutunutta kulttuurimaata. Saviastianpaloja oli pitkin luiskaa ja ojan pohjalla. Alue on honkakangasta, pohjoiseen ja länteen lähes taaiaista. Maaso viettää loivasti itään ja n. 50m löytöpaikasta on jyrkkä lasku. Etelään mentäessä rinne laskeutuu loivasti. Silmämääräisesti tarkastettuna siinä erottuu muutamia terasseja (ainakin 3) ja asuinpaikka sijaitsee niistä ylimmällä.

Peruskartan mukaan 100m:n käyrä muodostaa lähinnä luode-kaakko -suuntaisen mutkallisen saaren, jonka pituus on n. 5km. 102,5m:n apukäyrän mukaan saari on vain 200-300m lyhyempi (apukäyrää ei ole asuinpaikan kohdalle piirretty) kun taas 105m:n käyrän mukaan 100m:n käyrän avulla piirretty saari pirstoutuu neljäksi pieneksi saareksi. Asuinpaikan löydöt ovat nähdäkseni selvästi 105m:n käyrän alapuolella ja 100m:n käyrän yläpuolella, jonka mukaisesti se olisi sijainnut, sanokaamme vaikka "muinais Lapinlahden" n. 5km pituisen saaren eteläkärjen itärannalla. Vasta asianmukaisin kaivauksin voidaan osoittaa mikä asuinpaikan laajuus on ollut.

Myöhemmin kesällä Museovirastossa käydessäni fil. lis. C. Carpelan kertoi keramiikkatutkimuksiensa yhteydessä kuulleensa, että paikka oli tarkastettu ja silloin olisi selvinnyt, että saviastianpalat olivat kulkeutuneet löytöpaikalle tietöiden yhteydessä muualta tuodun maan mukana. Tästä syystä kävin paikalla vielä 21.8. -74 ja kaivoin keramiikan löytökohtaan, valtatie 5:n länsiluiskaan n. 60m Lamminkäyrän tien-

haarasta pohjoiseen n. 40x40cm laajuisen ja n. 50cm syvän koekuopan koskemattomaan kangasmaahan. Havainnot olivat seuraavanlaisia: humus n. 10cm, harmaata huuhtoutunutta maata 3-4cm, ruskea hienohiekkainen kulttuurikerros 7-10cm ja sen alla soraa, jossa nyrkinkokoisia kiviä. Koekuopasta löytyneet saviastianpalat KuM 5840:3-4 vahvistivat asuinpaikan olemassaolon.

Kiinteiden muinaisjäännösten luokkaan I ehdotan paikan liitettäväksi alueen erinomaisen muinaismaiseman perusteella, sekä siitä syystä, että asuinpaikka on mainio esimerkki siitä, kuinka tie voidaan rakentaa asuinpaikan läpi ja taas ilman tietä asuinpaikka olisi tuskin tiedossamme.

Kuopio 16.1. 1975

*Lauri Toijakallio*

amanuenssi

KUOPION MUSEO KHO  
esihist. top. ark.  
Kopio.

LAPINLAHTI  
Ollikkala  
Honkaharju  
2.506.

Kivikautinen asuinpaikka , I  
peruskartta: 3332 06 NERKOO  
koordinaatit: x= 7031 38, y= 519 54, z= n. 102,5  
kl. Ollikkala  
tl. Honkaniemi, 150<sup>12</sup> (Kartalla Heikkilä)  
om. Mv. Veikko Ollikainen, os. Lapinlahti, Honkaniemi  
Etelään viettävää metsärinnettä, valtatie 5 menee asuinpaikan  
läpi.  
Löydöt: KM 18914 ;KuM 5840:1-4; KUM 5947

Paikkaa koskevia tietoja:

- Verif. 29/74
- Väliaikaistieto muinaisjäännöksen rauhoitusta varten(kartta-  
liite)
- L. Pohjakallio: Lapinlahden Honkaharjun kivikautisen asuinpai-  
kan tarkastus 1974.



Lapinlahti

2.506. Honkaharju

Kivikautinen asuinpaikka II

Peruskartta: 3332 06 Nerkoo

Koordinaatit: x= 7031 38, y= z= 102,5

kl. Ollikkala

tl. Honkaniemi 150<sup>12</sup> om. mv. Veikko Ollikainen

os. 73100 Lapinlahti Honkaniemi

Löydöt: Kampakeraamisia saviasianpaloja (KM) ja inventointilöytöinä

Etelään viettävää metsärinnettä, ~~välittämättä~~

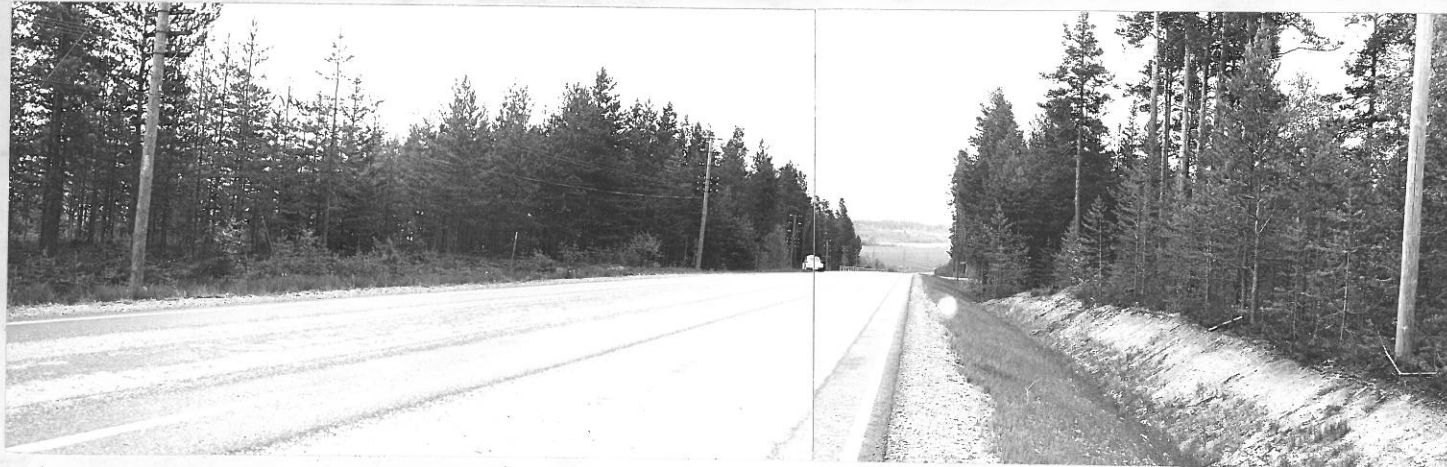
5 tie menee asuinpaikan läpi

Tarkastus L. Pohjakallio 1974

Rauhoituksesta ilmoitettu suullisesti maanomistajalle.

Inventoidessa kumottiin käsitys, että keramiikka olisi kulkeutunut paikalle jostain muualta = koekuoppa.

Löydökset pussissa 11.

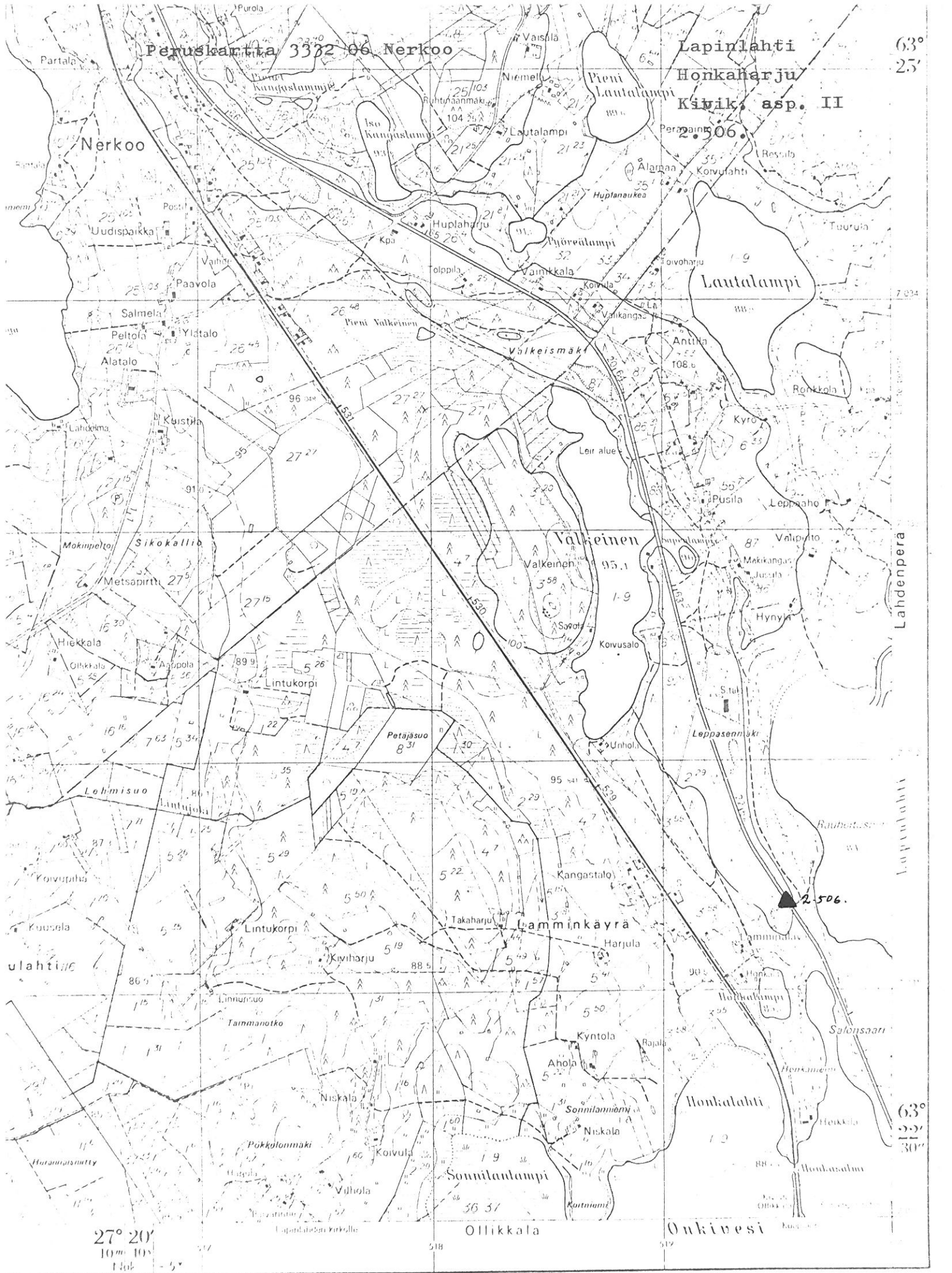


LAPINLAHTI  
OLLIKKALA  
HONKAHARJU  
2.506.

K1. F. A 25-24. SAVIASTIANPALAT LÖYTyneet kuvan oikeassa laidassa sähkötolpasta vasemmalle valkeana näkyvän paalun kohdalta tien ulkoleikkauksesta (kuM 5840:1-2) ja samaan kohtaan tehdystä koekoopasta (kuM 5840:3-4). Taustalla auton kohdalla valtatie viiden oikealla puolella Lamminkäärän tienhaara ja takana häämöttöä Lapinlahti. Kuvia porjoisluoteesta.



K2. F. A 23-21. Vasemmalla näkyy tien leikkaus, josta Saviastianpalat (kuM 5840) löytyivät. Keramiikkalöytöjä myös samalta korkeudelta tien toiselta puolelta. Samoin kuin kuvasta 1 näkyy, että maasto laskeutuu etelään ja viettää ensin loivasti itään, jonka jälkeen on tuntuva lasku. Kuva eteläkaakosta.



Kuopion museo KhO.  
esihist. top. ark.  
Kopio.

LAPINLAHTI  
Pajujärvi  
Ulpas  
2.507.

Pyyntikuoppia(?), 5kpl. ajaltaan epämääräisiä, I.  
Peruskartta: 3332 07 ALA-PITKÄ  
Koordinaatit: x= 7019 16, y= 523 32, z= n. 110-115.  
kl. Pajujärvi  
tl.  
om. Aulis Putro, os. Mäntylähti  
Maasto: Kahden suon välinen kuiva sorakannas.



Kuopion museo KhO  
esihist. top. ark.

Kopio.

LAPINLAHTI

Pajujärvi

Ulpas

2.507.

Kesällä 1975 tarkastaessani tulevan voimalinjan maastoa kiintyi huomioni karvahaaran tienhaarasta 200m pohjoiseen valtatie itäpuolella oleviin viiteen, halkaisijoiltaan n. 2-3 metrisiin ja n. 1m syviin kuoppiin. Paikka on Ulppaan lamasta luoteeseen jatkuvan suokaistaleen päässä oleva vain ~~kuoppa~~ <sup>muutamia</sup> kymmenen metrin levyinen kuiva soramaakaistale, jonka jälkeen alkaa taas suo, joka nykyisessä tilassa on jäänyt valtatie alle. Kuopista syntyy vaikutelma, ikään kuin ne olisi kaivettu katkaisemaan kuiva kantava kannas upottavien(?) soiden välissä. Koilliseen ja lounaaseen maasto nousee kuivaksi soraperäiseksi kangasmaaksi.

Paikkakuntalaiset eivät ole pystyneet selvittämään näiden Ulppaan kuoppien merkitystä, josta syystä niiden huomioiminen muinaisjäännöksinä ja pyyntikuoppina on perusteltua. Erinomaisen, joskin jo nyt rikutun kokonaisuuden <sup>ja</sup> "katkaistun kulkureitin" sekä paikannimistön, jossa mahdollisesti on lappalaista ainesta, perusteella määrittelen Ulppaan kuopat I -luokan kiinteäksi muinaisjäännökseksi.

Kuopiossa 4.7. 1979.

*Seppo Korpela*  
arkeologian amanuenssi



KUOPION MUSEO KHD  
ESIHIST. TOP. ARK.  
KOPIO.

LAPINLAHTI  
PASUJARVI  
ULPAS  
2.507.

F.A. 2188

F.A. 2181

F.A. 2180

F.A. 2179



ULPPAAN PYNTIKUOPAT N. ETELÄSTÄ.

Valo & Salmikallio 1979

Kuopion museo KhO  
esihist. top. ark.  
Kopio.

LAPINLAHTI  
Ollikkala  
Kinttukoski  
2.508.

Suorittaessani Lapinlahden muinaisjäännösten inventointia sain kuulla Kauko Koposen tekemistä kivilautisista löydöistä, ~~XXXXX~~ ~~XXXXXX~~ Yhden kävin häneltä perimässä (KuM 6614, itäkarjalainen tasataltta) ja kaksi muuta, jotka hän oli toimittanut Mäntylahden koululle jäivät toistaiseksi näkemättä ja ne on koululta koulunkäynnin taas syksyllä alkaessa perittävä. Esineiden löytöpaikat ovat Kinttukosken talosta koilliseen ja luoteeseen n. 80-100m:n etäisyydellä. Esineet ovat löytyneet itään tai itäkaakkoon viettävästä peltorinteestä peltotöiden yhteydessä. Samalla koordinaatein merkittyjen paikkojen väliltä on tullut näkyviin selviä tulenpidon merkkejä siinä määrin, että Koponen arvelee alueella olevan useampia (lukumäärää ei osannut sanoa?) tulisi-joja. Inventoinnin yhteydessä suoritettu tarkastus ei paljastanut alueelta mitään uutta. Tehtyjen löytöjen ja havaintojen perusteella määrittelen alueen II -luokan kiinteäksi muinaisjäännökseksi.

Kuopiossa 4.7. 1979.

*Seppo Ollikkala*  
arkeologian amanuenssi



Kuopion museo KhO  
esihist. top. ark.  
Kopio.

LAPINLAHTI  
Ollikkala  
Kinttukoski  
2.508.

Kivikautinen asuinpaikka, II.

Peruskartta: 3332 08 MÄNTYLÄHTI

Koordinaatit: 7025 28, y= 522 70 - x= 725 43, y= 522 74,  
z= 100 - 105.

kl. Ollikkala (Mäntylähti)

tl. Kinttukoski, 23

om. Hilja Koponen, os. Mäntylähti, 3 kp.

Maasto: kaakkoon viettävää peltorinnettä

Löydöt: KuM 6614; Mäntylahden koulu kaksi esinettä ;

KUOPION MUSEO KHO  
ESIHIST. TOP. ARK.

KOPIO.

LAPINLAHTI  
OLLIKKALA  
KINTTUKOSKI  
2.508.

F. A. 2182



KINTTUKOSKEN ASUINPAIKKA  
BTÄLÄSTÄ. KUVAN VASE-  
MASSA LAIDASSA OLEVAT  
HENKILÖT OVAT ITÄKARJA-  
LAISEN TASATALTAN KUM 6614  
LÖYTÖPAIKALLA. MUUT LÖY-  
DÖT. ON TEHTY NUOLEN  
OSOITAMALTA PAIKALTA.

Valko, K. Pöytäkirja 1979

Kuopion museo Kh0  
esihist. top. ark.  
Kopio.

LAPINLAHTI  
Kivimäki  
Kivimäki  
2.509.

Lapinlahden muinaisjäännösten inventointiin liittyen tarkas-  
tin KM 13873, kourutaltan, KM 19507:1-2, alkeellisen kirveen  
jahoimen löytöpaikat, jotka ovat samassa rinteessä Kivimäen  
talosta n. 250m pohjoiskoilliseen. Atte Väisänen osoitti mi-  
nulle jälkimmäisten löytöpaikan ja hän tiesi ensin mainitun  
kourutaltan löytyneen samalta alueelta. Löytöpaikka on koil-  
liseen, ilmeisesti entiselle järviuiviolle viettävä pelto-  
rinne. Tarkastettaessa löytöpaikka oli pakettipeltona, joten  
siinä ei ollut varsinaisesti mitään nähtävissä. Atte Väisänen  
kertoi, että paikalla olisi ollut muutakin, tulenpidon merk-  
kejä, jne. ,mutta kun niihin ei silloin tullut kiinnitetyksi  
seh enempää huomiota?? Tehtyjen löytöjen perusteella määrit-  
telen löytöpaikan II -luokan kivikautiseksi asuinpaikaksi.

Kuopiossa 4.7. 1979.

*Esa Väisänen*  
arkeologian amanuenssi



Kuopion museo KhO.  
esihist. top. ark.  
Kopio.

LAPINLAHTI  
Kivimäki  
Kivimäki  
2.509.

Kivikautinen asuinpaikka, II.  
Peruskartta: 3332 08 MÄNTYLÄHTI  
Koordinaatit: x= 7024 70, y= 526 27, z= 110-115.  
kl. Kivimäki  
tl. Kivimäki  
om. Ate Väisänen, os. Mäntylähti, kp. 1.  
Maasto: Koilliseen viettävä peltorinne.  
Löydöt: KM 13873; KM 19507:1,2;

KUOPION MUSEO KHO  
ESIHIST. TOP. ARK.  
KOPIO.

LAPINLAHTI  
KIVIMÄKI  
KIVIMÄKI  
2.509.

F.A. 2175



KIVIMÄEN ASUINPAIKKA  
ETELÄSTÄ. LÖYTÖJÄ ON  
TEHTY KUUSTEN LÄHEI-  
SYYDESTÄ.

Valok. G. Polvijokallio 1979

Kuopion museo Kh0  
esihist. top. ark.  
Kopio.

LAPINLAHTI  
Kivimäki  
Kivimäki  
2.509.

Lapinlahden muinaisjäännösten inventointiin liittyen tarkas-  
tin KM 13873, kourutaltan, KM 19507:1-2, alkeellisen kirveen  
jahoimen löytöpaikat, jotka ovat samassa rinteessä Kivimäen  
talosta n. 250m pohjoiskoilliseen. Atte Väisänen osoitti mi-  
nulle jälkimmäisten löytöpaikan ja hän tiesi ensin mainitun  
kourutaltan löytyneen samalta alueelta. Löytöpaikka on koil-  
liseen, ilmeisesti entiselle järviuiviolle viettävä pelto-  
rinne. Tarkastettaessa löytöpaikka oli pakettipeltona, joten  
siinä ei ollut varsinaisesti mitään nähtävissä. Atte Väisänen  
kertoi, että paikalla olisi ollut muutakin, tulenpidon merk-  
kejä, jne. ,mutta kun niihin ei silloin tullut kiinnitetyksi  
seh enempää huomiota?? Tehtyjen löytöjen perusteella määrit-  
telen löytöpaikan II -luokan kivikautiseksi asuinpaikaksi.

Kuopiossa 4.7. 1979.

*Esa Väisänen*  
arkeologian amanuenssi

Kuopion museo KhO.  
esihist. top. ark.  
Kopio.

LAPINLAHTI  
Kivimäki  
Kivimäki  
2.509.

Kivikautinen asuinpaikka, II.  
Peruskartta: 3332 08 MÄNTYLÄHTI  
Koordinaatit: x= 7024 70, y= 526 27, z= 110-115.  
kl. Kivimäki  
tl. Kivimäki  
om. Ate Väisänen, os. Mäntylähti, kp. 1.  
Maasto: Koilliseen viettävä peltorinne.  
Löydöt: KM 13873; KM 19507:1,2;

KUOPION MUSEO KHO  
ESIHIST. TOP. ARK.  
KOPIO.

LAPINLAHTI  
KIVIMÄKI  
KIVIMÄKI  
2.509.

F.A. 2175



KIVIMÄEN ASUINPAIKKA  
ETELÄSTÄ. LÖYTÖJÄ ON  
TEHTY KUUSTEN LÄHEI-  
SYYDESTÄ.

Valok. G. Polvijokallio 1979



Kuopion museo Kh0  
esihist. top. ark.  
Kopio.

LAPINLAHTI  
Koppola  
Ylä-Pitkä  
2.510.

Lapinlahden muinaisjäännösten inventointiin liittyy suoritin kourutaltan KuM 6247 löytöpaikan tarkastuksen. Ylä-Pitkän talossa Hannu Kankkusella oli samalta alueelta tehty toinenkin löytö KuM 6615, joka oli tullut esiin 29.5.-79. Löytöpaikka sijaitsee Ylä-Pitkän talosta n. 300m koilliseen Ylä-Pitkän järven vesijätön länsirannalla. Maasto laskee paikalla loivasti itää, vesijätölle, joka näin keväällä korkean veden aikaan oli veden peitossa. Maaperä paikalla on savista, mutta paikoitellen myös hiekkaperäistä. Näistä löytöpaikkojen väisistä hiekkakohdista on paikoitellen tullut kynnön yhteydessä hiiltä näkyviin. Tarkastuksen ajankohdittana löytöpaikkapellot olivat osaksi kynnetyinä, osaksi heinäni. Tarkastuksessa ei mitään mainittavaa ilmaantunut, mutta koska alueen raivauksen yhteydessä on tietävästi löytynyt joitain reikäkiviä, joiden pitäisi olla Siilinjärven koululla, määrittelen alueen tehtyjen löytöjen perusteella II -luokan kiinteäksi muinaisjäännökseksi.

Kuopiossa 4.7. 1979.

*Lauri Saljakallio*  
arkeologian amanuenssi

Kuopion museo Kh0  
esihist. top. ark.

Kopio.

LAPINLAHTI

Koppola

Ylä-Pitkä

2.510.

Kivikautinen asuinpaikka, II

Peruskartta: 3332 07 ALA-PITKÄ

Koordinaatit: x= 7013 90, y= 529 00, z= 115-120.

kl. Koppola

tl. Ylä-Pitkä

om. Hannu Kankkunen, os. Ylä-Pitkä, Ala-Pitkä posti.

Maasto: Ylä-Pitkän järven vesijätön länsirannan pelto.

Löydöt: ~~KM~~ KuM 6247; KuM 6615;

KUOPION MUSEO K20  
ESIHIST. TOP. ARK.  
KOPIO.

LAPINLAHTI  
KOPPOLA  
YLÄ-PITKÄ  
2.510.

F.A. 2178.



YLÄ-PITKÄN ASUINPAIKKA  
KAAROSTA. PEYSTY NUOLI  
OSOITTAAN KUM 6247: N  
LÖYTÖ PAIKKAA, VAAKA-  
NUOLI KUM 6615: N.

Valm. G. Holmblom 1938