

# Lapinlahti Alapitkän osayleiskaava-alueen muinaisjäännösinventointi 2009



**Timo Jussila**



**Kustantaja: Lapinlahden kunta**

**Sisältö:**

<b>Perustiedot</b> .....	<b>2</b>
<b>Yleiskartta</b> .....	<b>3</b>
<b>Inventointi</b> .....	<b>3</b>
Kirveen löytöpaikka .....	4
<b>Valokuvia</b> .....	<b>6</b>

*Kansikuva:* Taustalla Alapitkän kirkko harjun laella.

**Perustiedot**

*Alue:* Lapinlahden Alapitkän taajaman osayleiskaava-alue. Ks. yleis- ja paikannuskartta.

*Tarkoitus:* Tarkistaa riittävässä määrin, tihein pistokokein ja maastoltaan muinaisjäännöksille otollisilla alueilla onko kaavoitettavalla alueella muinaisjäännöksiä. Etsiä uusia muinaisjäännöksiä. Alustavasti rajata muinaisjäännökset niin, että ne voidaan asianmukaisesti merkitä kaavaan.

*Työaika:* Kenttätyöaika: 9.6.2009

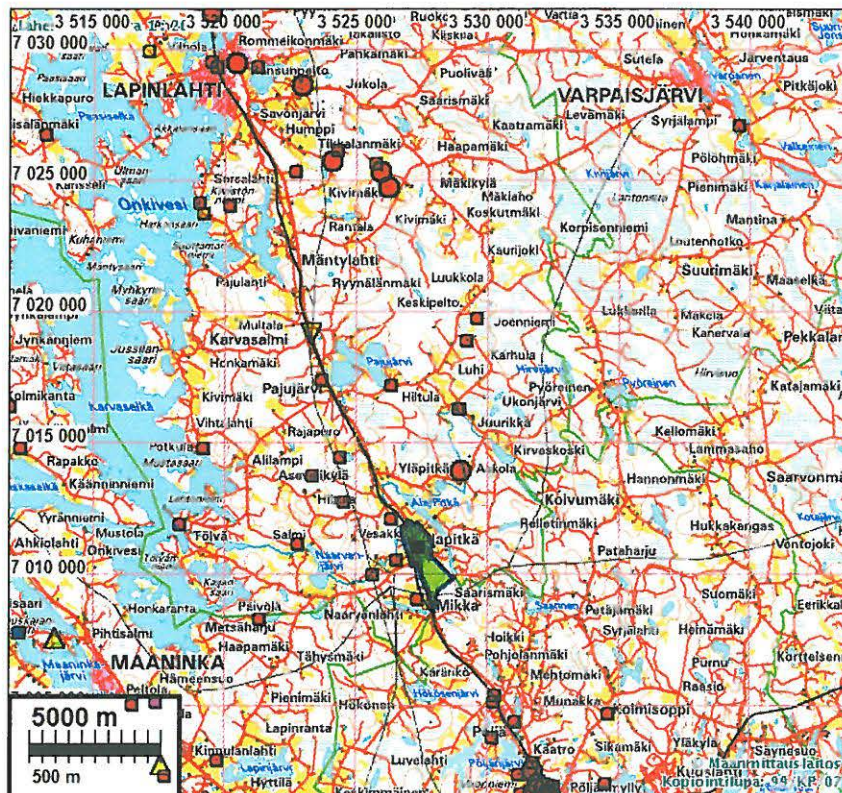
*Kustantaja:* Lapinlahden kunta

*Tekijät:* Mikroliitti Oy, Timo Jussila.

*Aiemmat tutkimukset:* -

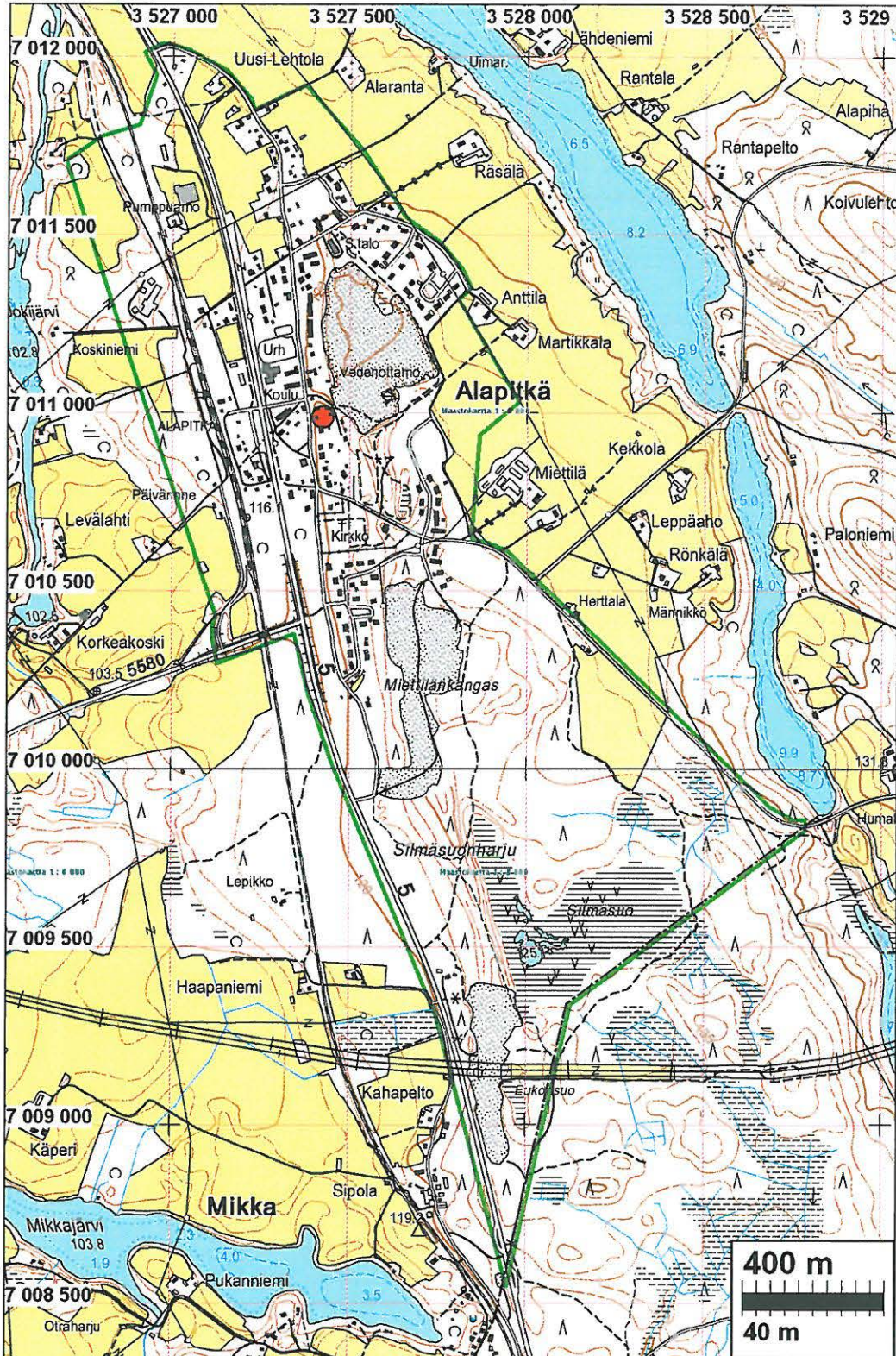
*Tulokset:* Alueelta ei tunnettu ennestään kiinteitä muinaisjäännöksiä. alueelta on yksi kivikirveslöytö. Alueelta ei inventoinnissa löydetty kiinteitä muinaisjäännöksiä.

*Löydöt:* -



Kivikautiset asuinpaikat punainen pallo, löytöpaikat punainen pieni neliö. Tutkimusalue vihreällä.

## Yleiskartta

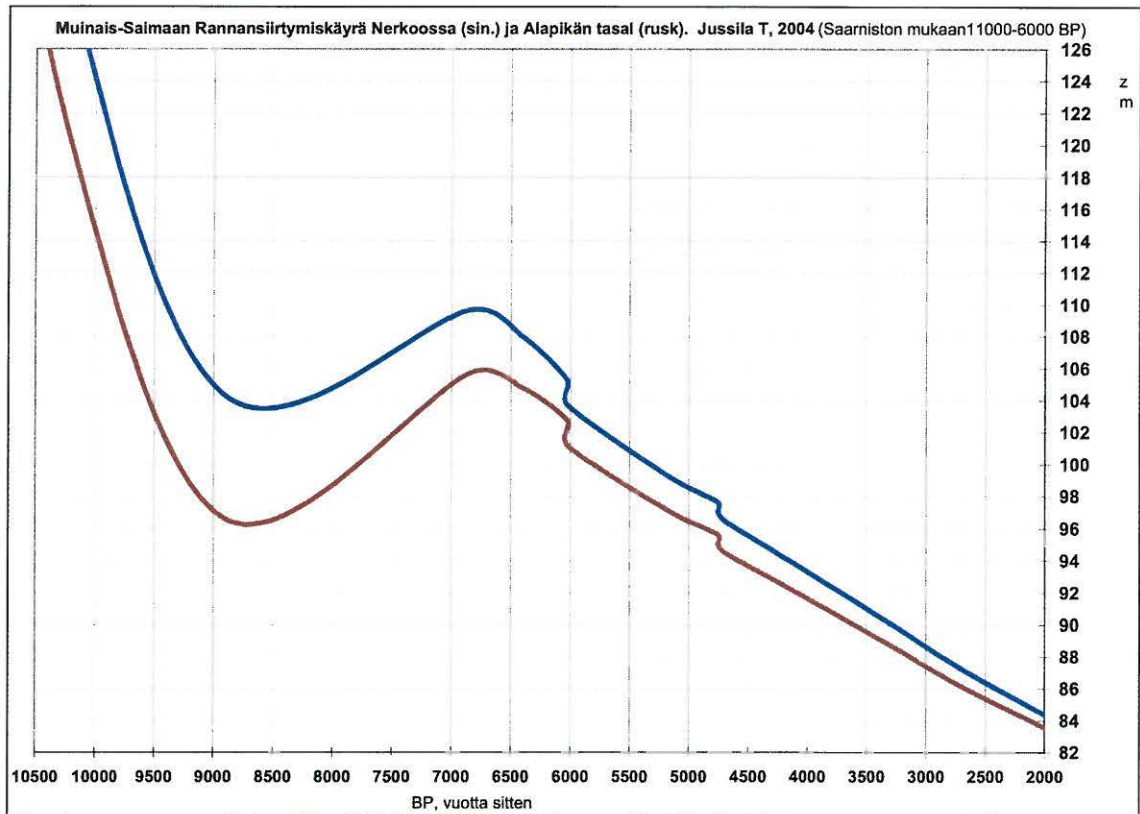


Tutkimusalue rajattu vihreällä viivalla. Kivikirveen löytöpaikka punainen pallo.

## Inventointi

Inventointi suoritettiin kesäkuun alussa 2009. Alue on suurimmaksi osaksi glasifluviaalista harjua, maaperältään lajittunutta hiekkaa ja soraa. Alueen itä-koillisreunalla, sekä radan varressa länsireunalla, harjun ulkopuolella maaperä on hienoaineksista moreenia. Alueen halki kulkeva

harju on osa pitkää, Kuopiosta Vieremälle kulkevaa yhtenäistä harjua, jolta tunnetaan lukuisia kivikautisia asuinpaikkoja. Alueelta ei kiinteitä muinaisjäännöksiä ennestään tunnettu. Lähistöltä, alueen länsi- ja lounaispuolen jokilaaksosta, minne Muinais-Saimaa on korkeimmillaan ulottunut, tunnetaan muutama kivikirveen löytöpaikka. Tutkimusalueen sisältä tunnetaan yksi kivikirveen löytöpaikka. Muinais-Saimaa ei ole ulottunut tutkimusalueelle jonka alimmat osat aivan alueen luoteiskulmassa ovat n. 110 m korkeudella. Saimaan korkein ranta on tällä tasalla n. 106 m korkeustasolla.



Kivikautisia, varhaismesoliittisia asuinpaikkoja voi periaatteessa alueella sijaita n. 122 m korkeustason alapuolella, alueen länsireunalla. Kyseinen korkeustaso on alueella kuitenkin lähes tasaista maastoa ja hyvin rakennettua ja valtatie ja rata kulkevat tällä kiviikauden asuinpaikoille sopivalla korkeusvyöhykkeellä. Muinaisia, rantasidonnoisia pyyntikulttuurin asuinpaikkoja alueella tuskin on löydettävissä. Tarkastin alueen luoteiskulman pellot (jotka avoimina) havaitsematta niissä mitään esihistoriaan viittaavaa. Tarkastin kattavasti alueen rakentamattomat ja kaimattomat maastot (en soita) historiallisen ajan muinaisjäänösten varalta, mutta en sellaisia missään havainnut. Alueella on kaksi laajaa hiekkakuoppa-alueita, joista eteläisempi edelleen käytössä. Alueen eteläpäässä on Silmäsuu, joka on saattanut olla soistunut vanha järvi. Tarkastelin sen rantoja muutamain paikoin ja tein siellä koekuoppiakin, mutta saamatta havaintoja muinaisjäänöksistä. Lopputulos on, että alueella ei ole kiinteitä muinaisjäänöksistä.

### Kirveen löytöpaikka

Kartta: Kartta 3332 07 x: 7011 00 y: 3527 41 z: 120

Tutkijat: Pohjakallio L 1979

Löydöt: KM 18563, 1 kpl, tasatalta, M. Jauhiainen 1972, diar. 1.8.1972, Mitat: 85 x 42 x 17 mm. pohjalainen, nelisivuinen, tummaa sädekiviliusketta, hyvin hiottu peltotöiden yhteydessä.

Huomiot: As.rak:n sisäänkäynnin vieressä oleva puutarha. Hiekkamultainen pelto.

**Jussila 2009:** Paikka nyt hoidettua puutarhaa ja nurmikkoa, jota tarkastelin kauempaa tieltä silmänvaraisesti. paikalla on matala muinaisrantatöyräs n. 120 m tasolla (n. 8100 eKr.) . Pohjalainen kiviä ei voi ajoittaa tuolle ajalle kun ranta on ollut lähituntumassa. Kyseessä täytyy olla todennäköisesti sekundaarinen löytö – paikalle muualta tuotu esine, ellei hukattu jo keskisellä kivikaudella syväälle metsään.

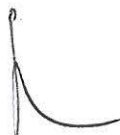


Löytöpaikka kuvan keskellä, tien takana olevien punaisten talojen pihalla.



Ilmakuvassa kirveen löytöpaikka merkitty punaisella pallolla noin kuvan keskellä.

Porvoossa 7.7.2009

  
Timo Jussila

**Valokuvia**



Miettilänkankaan laen itäpuolen maastoa



Miettilänkankaan hiekkakuoppa etelästä



Silmäsuonharju laen maastoa



Alueen luoteisnurkan peltoa



Silmäsuo kuvattuna itään Silmäsuonharjulta