

Lapinlahti Nerkoon osayleiskaava-alueen muinaisjäännösinventointi 2009



Timo Jussila



Kustantaja: Lapinlahden kunta

naamit tu

Sisältö:

Perustiedot	2
Yleiskartta	3
Inventointi	3
Valokuvia.....	5
Rannansiirtymiskäyrä	5
Muinaisjäännökset	6
Maastokarttaote.....	6
11 LAPINLAHTI NERKOO PIENI VALKEINEN.....	6
12 LAPINLAHTI NERKOO PIENI-VALKEINEN 2	8
13 LAPINLAHTI NERKOO-VALKEINEN.....	9
14 LAPINLAHTI NERKOO KANGASALMPI W.....	11

Kansikuva: Muinaisia rantatörmä vanhan hiekkakuopan eteläreunalla.

Perustiedot

Alue: Lapinlahden Nerkoon taajaman osayleiskaava-alue. Ks. yleis- ja paikannuskartta.

Tarkoitus: Tarkistaa riittävässä määrin, tihein pistokokein ja maastoltaan muinaisjäännöksille otollisilla alueilla onko kaavoitettavalla alueella muinaisjäännöksiä. Etsiä uusia muinaisjäännöksiä. Alustavasti rajata muinaisjäännökset niin, että ne voidaan asianmukaisesti merkitä kaavaan.

Työaika: Kenttätyöaika: 5.-12.6 välisenä aikana kaikkiaan 5 päivää maastossa.

Kustantaja: Lapinlahden kunta

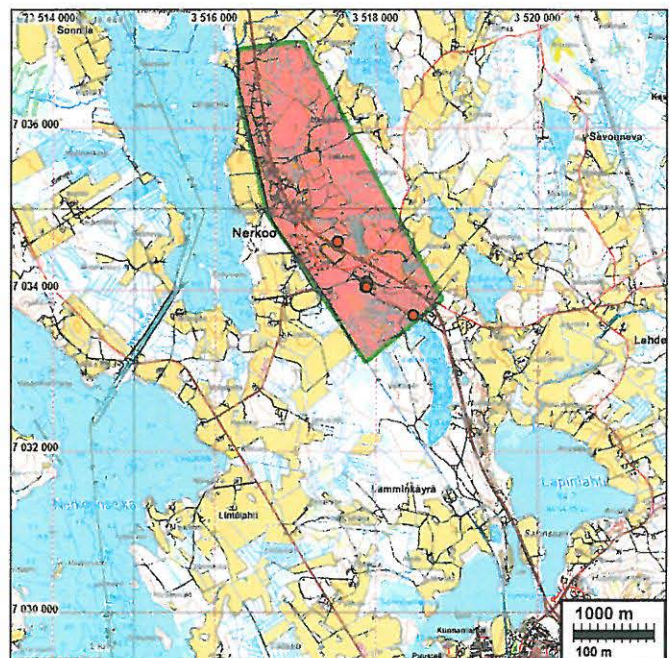
Tekijät: Mikroliitti Oy, Timo Jussila.

Aiemmat tutkimukset: -

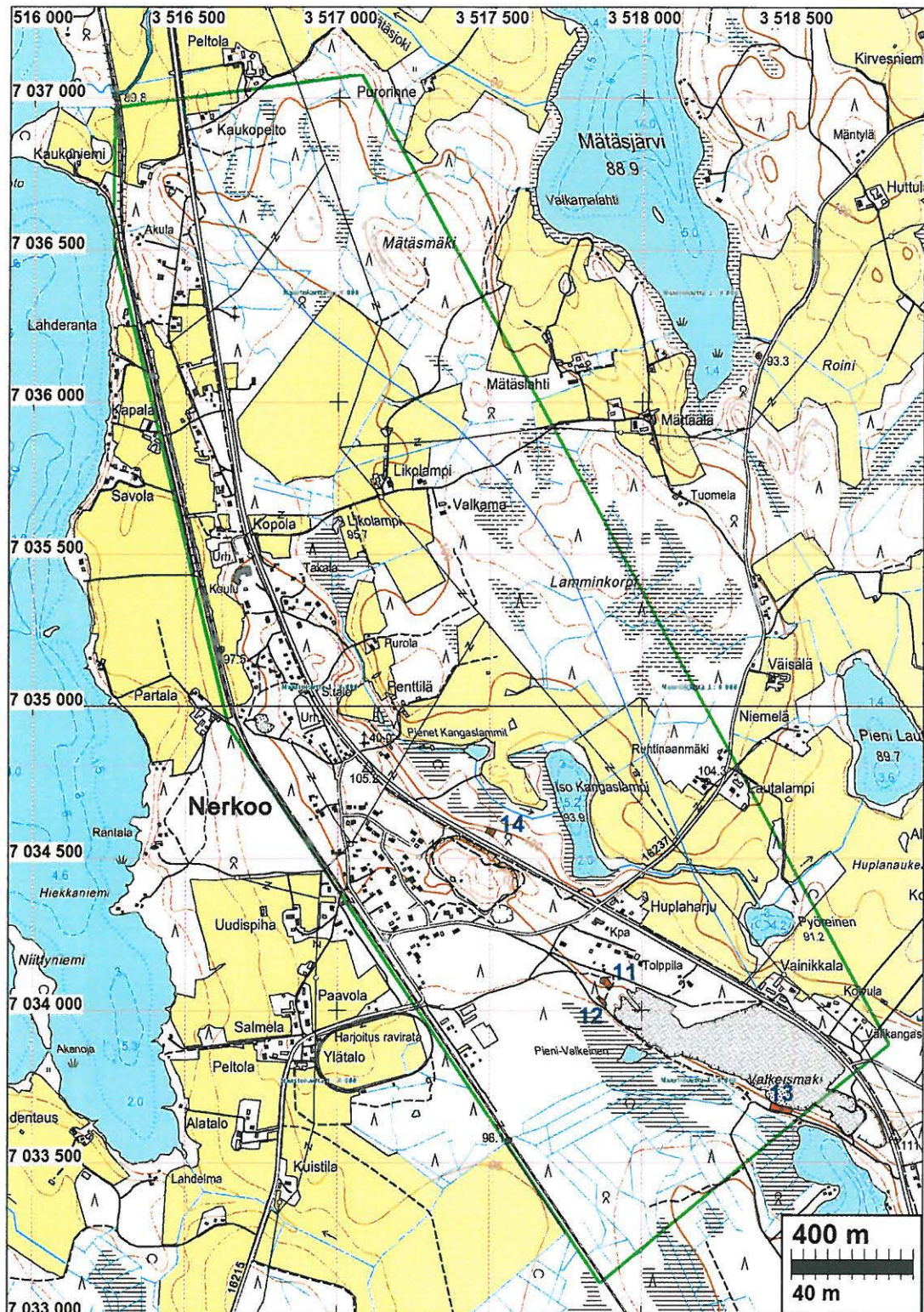
Tulokset: Alueelta ei tunnettu ennestään kiinteitä muinaisjäännöksiä eikä löytöpaikkoja. Inventoinnissa alueelta löytyi kaksi kivikautista asuinpaikkaa joissa toisessa asu-
muspainanne, sekä yksi mahdollinen asumuspainanteellinen kivikautinen asuin-
paikka, josta ei kuitenkaan saatu löytöjä, joten tämä painanne jäi epävarmaksi. Li-
säksi havaittiin kaksi mahdollista pyyntikuoppaa.

Löydöt: KM 37897 ja 37898, kvartsi-iskoksia, palanutta luuta, saviastian paloja.

Kivikautiset asuinpaikat punai-
nen pallo. Tutkimusalue punai-
sella. Lapinlahden kuntakes-
kus kartan vas. alakulmassa.



Yleiskartta



Tutkimusalue rajattu vihreällä viivalla. Muinaisjännökset 11-14 punaisella. Sininen viiva on vt 5:n kaavailtu oikaisulinjaus.

Inventointi

Inventointi suoritettiin kesäkuun alussa 2009. Alue on suurimmaksi osaksi glasifluviaalista harjua, maaperältään lajittunutta hiekkaa ja soraa. Alueen itä-koillisreunalla, harjun ulkopuolella maaperä on hienoaineksista moreenia. Alueen halki kulkeva harju on osa pitkää, Kuopiosta Viemärelle kulkevaa yhtenäistä harjua, jolta tunnetaan lukuisia kivistä asuinpaikkoja. Nerkoon

alueelta ei kiinteitä muinaisjäännöksiä ennestään tunnettu. Alueen eteläpuolella on mm. Honkaharjun tutkittu kivikautinen asuinpaikka. Pohjoisempaan, Iisalmen puolella on tällä harjulla lukuisia kivikautisia asuinpaikkoja. Nerkoossa harjualue on varsin rakennettua ja uutta rakennetaan jatkuvasti. Alueella on kaksi massiivista hiekkakuoppaa, joista pohjoisempi, aivan taajaman keskustassa on poistettu käytöstä ja siinä on nyt urheilukenttä ym. Eteläisempi laaja hiekkakuoppa on edelleen käytössä. Tarkastin harjualueen rakentamattomat ja kaivamattomat maastot kattavasti silmänvaraisesti. Koekuopitin muinaisrantatörmien ja -vallien päällyksiä ja reunoja paikoin lähes systemaattisesti (pohjoisen hiekkakuopalta etelään, sen ja Valkeismäen hiekkakuopan välisen alueen, sekä vt:5:n itäpuolen Takalan tasalta Iso-Kangasalmille) eri korkeustasoilla olevien törmien reunoilla. Kangasalampia ympäröivät pellot olivat suurelta osilta matalalla oraalla tai kynnettyinä kesantona. Tarkastin peltoalueet harjun itäpuolella Purolan tasalta Iso-Kangaslammin pohjoisosan tasalle. Sen itäpuoliset pellot – juuri suunnitellun vt 5 oikaisulinjan kohdalla - olivat heinällä ja niitä en tarkastanut. Huplaharju talon kaakkoispuoliset pellot olivat avoimina ja tarkastin niiden kohdalla törmän reunan alueen. Peltoalueet muualla kuin Huplaharjun tienoilla olivat moreenimaata. Havaintomahdollisuudet pelloilla olivat melko hyvät. En kuitenkaan havainnut pelloissa mitään muinaisjäännökseen viittaavaa. alueen koillisosassa, Lamminkorven metsä-alueella tarkastelin vain vähän – pieni vilkaisu suunnitellun tieoikaisulinjan kohdalla ei antanut mitään aihetta tutkia aluetta tarkemmin. alueen pohjoisosassa tein lyhyen kävelylenkin mätäsmäellä – ei mitään mainittavia havaintoja sieltä. alueen pohjoisosassa, vt:5:n lähellä jäi vilkaisun varaan: vesakkoa ja pusikkaa. Inventoinnin maastotyön pääpaino oli harjun alueella.

Maastotyön aikana koekuopitettiin satunnaisesti – paikoin varsin tiheästi – paikallisen mittapuun mukaan hyvältä asuinpaikkamaastolta vaikuttaneita maastonkohtia muinaisten rantatörmien äärellä.. Koekuopilla tarkoitetaan tässä n. 15-40 cm läpimittaista epäsäännöllisen muotoista (pyöreä-soikea / kolme-useampisivuinen) kuoppaa, josta maa kaivettiin esiin 1-4:llä n. 20-30 cm syvyyteen ulottuvalla soralapion rouhaisulla ja maa-aines joko seulottiin tai pöyhittiin lastalla kuopan vieressä. Tarvittaessa kuoppien seinämiä ja pohjaa vielä pengottiin lastalla. Tarvittaessa koekuoppa saattoi ulottua syvemmälle kuin 30 cm. Jos löytäjä tuli esiin jo pintamaasta saattoi koekuopan syvyys jäädä alle 20 cm. Hyvin kivisessä tai tiheä- ja paksujuurisessa maaperässä koekuoppa saattoi jäädä pieneksi näverretyksi koloksi. Teknisesti muinaisjäännösten maastossa arvioidut rajat on mitattu SiRF III piirillä ja Waas tarkennuksella varustetulla GPS-laitteella (mittaustarkkuus vaihtelee $\pm 3-10$ m), jonka mittaama paikkatieto on projisoitu raportin kartta- ja ilmakuvaotteille Kartta2005 ohjelmalla, karttakuvien pikselitarkkuudella ± 2 m ja ilmakuvien $\pm 0,5$ m, joten rajausten tarkkuus raportin kartta- ja ilmakuvaotteissa on $\pm 4-12$ m. Tilajalle on rajaustiedot toimitettu Mif ja Dxf formaateissa mittauksen tarkkuudella $\pm 3-10$ m.

Raportin muinaisjäännösnumerointi perustuu tekijöiden oman tietokannan numerointiin, eikä se välttämättä noudata muiden luetteloiden tai rekistereiden numerointia. Kyseessä on vain numerointi karttaviitteitä varten eikä numeroille tule antaa mitään laajempaa merkitystä.

Porvoossa 6.7.2009



Timo Jussila

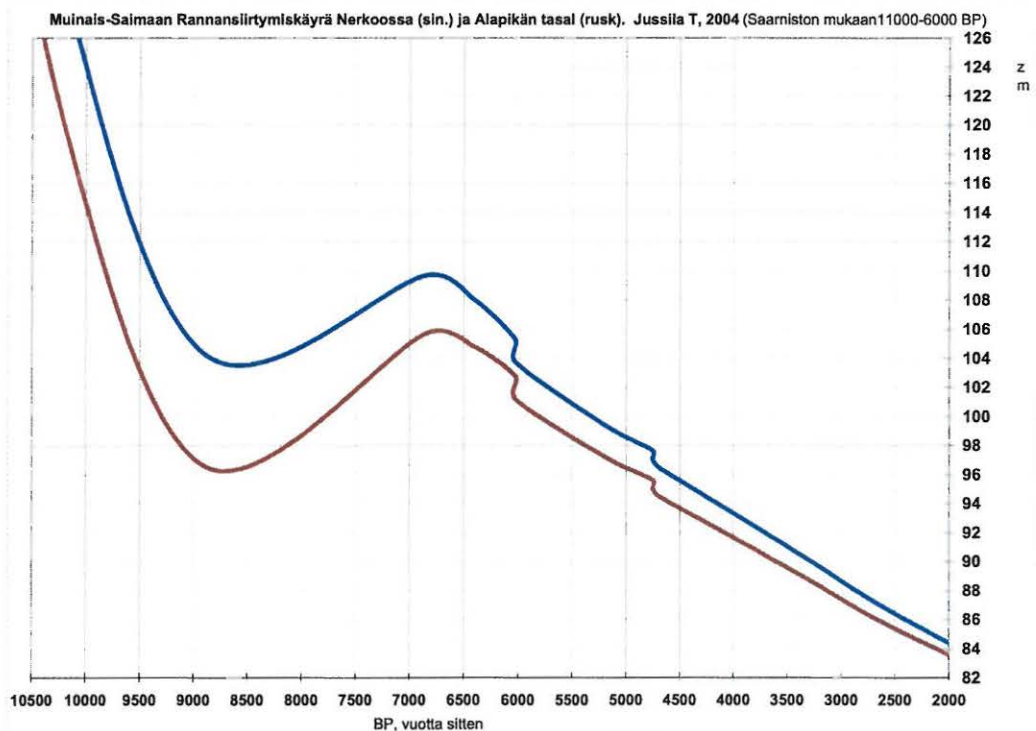
Valokuvia



Yllä: Muinais-Saimaan rantatörmää vt5:n lounaispuolella oik. kuvan vanhan hiekka-kuopan eteläpuolella.
 Alla: vas: moderni pyyntikuoppa kankaalla yllä vas. olevan törmän alapuolisella kankaalla – kuoppa joka peitetty oksilla ja naamioitu jäkälillä. oik: alueen eteläisempi iso hiekka-kuoppa kuvattuna pohjoiseen.



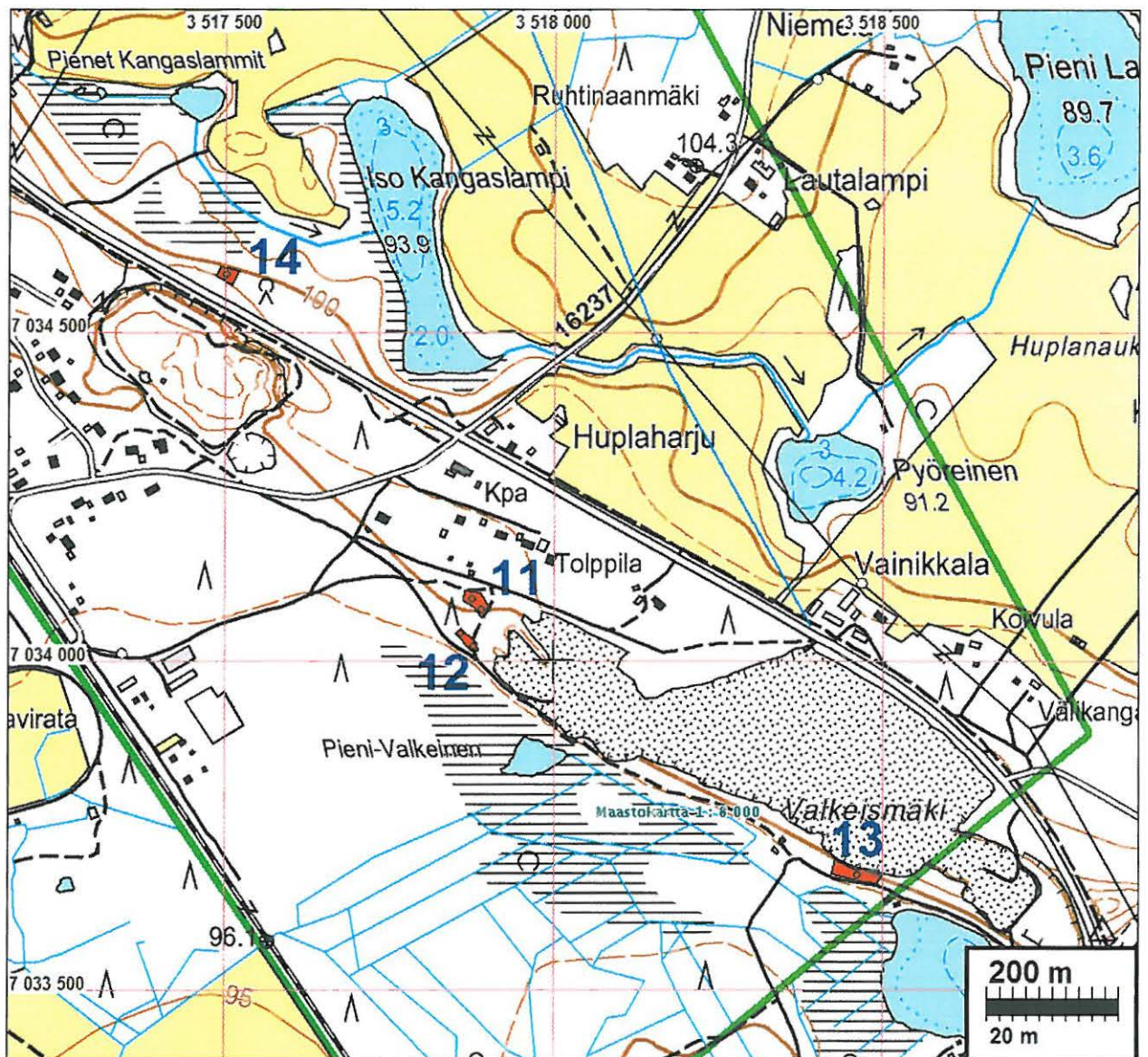
Rannansiirtymiskäyrä



Nerkoon alueelta (ylempi käyrä) voi kivi-varhaismetallikautisia muinaisjäänneksiä löytää 87-130 m korkeustasoilta. Saimaan korkein ranta on alueella n. 110 m tasolla. Ancyclusvaiheen paikkoja voi löytää 130-112 m korkeusväliiltä.

Muinaisjäännökset

Maastokarttaote



11 LAPINLAHTI NERKOO PIENI VALKEINEN

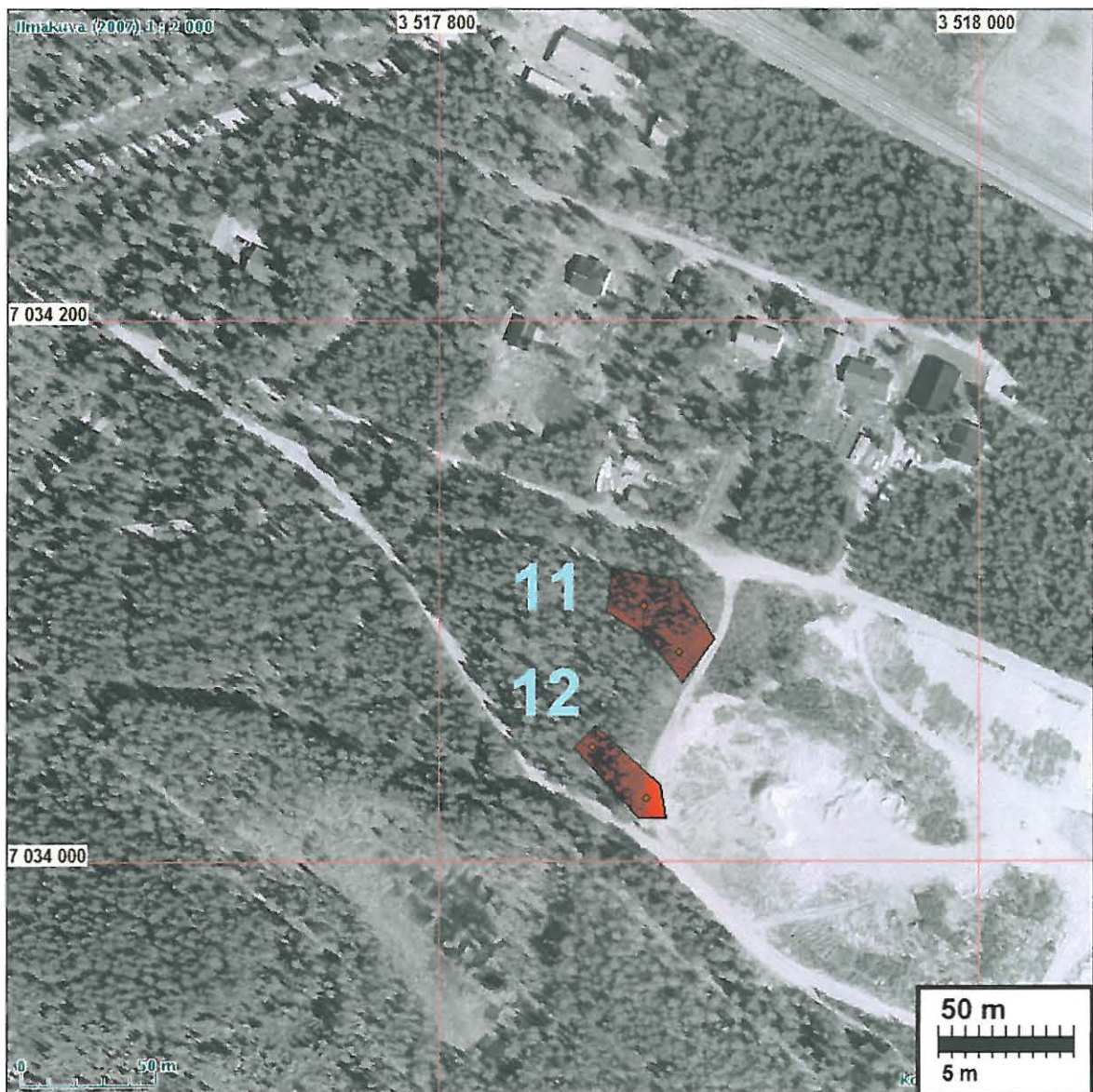
Rauh.lk: 2
 Ajoitus: kivikautinen
 Laji: asuinpaikka: asumuspainanne

Kartta: X: 7034 09 y: 3517 88 z: 101 ±1 m

Tutkijat: Jussila T 2009 inventointi

Löydöt: KM 37897:1, 5 g, 3 kpl, kvartsi-iskoksia, Jussila T 2009, diar. 17.6.2009, kahdesta asumuspainanteeseen tehdystä koekuopasta.

- Sijainti:** Paikka sijaitsee Nerכון taajaman kaakkoisosassa, Valkeismäen laajan hiekkakuopan luoteispuolella, sen luoteisreunasta (v. 2009) 75 m luoteeseen, metsätien eteläpuolella n. 20 m.
- Huomiot:** Tasaisella ja loivasti etelään viettävällä kankaalla on matalan muinaisranta-törmän takana laakea pyöreä (ehkä hieman neliömäinen) ja matala painanne, halkaisija n. 5 m.. Painanteen lounaisreunalle - sisäpuolelle - tehdystä kahdesta koekuopasta tuli muutama kvartsi-iskos, sekä palaneilta vaikuttavia kiviä. Muissa n. viidessä painanteeseen tehdyssä koekuopassa ei löytöjä havaittu. Paikka on karua hiekkakankasta. Painanteessa selvä muutaman sentin vahvuinen podsolmaannos. Paikalla pienialainen kivikautinen asuinpaikka, jonka raja-
aus epävarma. Paikan pohjois- ja länsipuolella (hieman kauempana) tieurat joissa ei löytöjä. Lähistölle tehdyissä koekuopissa ei löytöjä. Parikymmentä metriä painanteesta kaakkoon on pyöreä kuoppa, halkaisijaltaan n. 2-2,5 m ja syvyys n. 60 cm. Kuopassa podsol mutta ei hiiltä. Saattaisi olla pyyntikuoppa. Tämän eteläpuolella n. 50 m päässä on kaksi samantyyppistä kuoppaa. Painanteen keskipisteen koordinaatti x7034094 y3517876, kuopan koordinaatti x7034077 y3517889, koordinaattien tarkkuus n. +/-5 m. Painanteen rannansiirtymisajoitus on n. 3500-3300 eKr.





Painanne (lappio keskellä) kuvattu kaakkoon.



Kuvattu paikan 12 lounaisemman pyyntikuopan tienoilta pohjoiseen. Painanne taustalla kuvan keskellä.

12 LAPINLAHTI NERKOO PIENI-VALKEINEN 2

Rauh.lk: 2
Ajoitus: ajoittamaton
Laji: pyynti: pyyntikuoppa

(muinaisjäätännärekisterissä yhdistetty Pieni Valkeiseen)

Kartta: x 7034 03 y 3517 87 z: 98 ±1 m

- Tutkijat: Jussila T 2009 inventointi
- Sijainti: Paikka sijaitsee Nerkoon taajaman kaakkoisosassa, Valkeismäen laajan hiekkakuopan luoteispuolella, sen luoteisreunasta (v. 2009) 40 m luoteeseen, hiekkakuopan lounaispuolelle menevän tien pohjoispuolella, sen ja kuopan luoteislaitaa kulkevan tien risteyksen luoteispuolella, toinen kuoppa aivan risteyksessä.
- Huomiot: Paikalla on kaksi n. 2, 5 m halkaisijaltaan olevaa pyöreää kuoppaa. Kuoppien syvyys on n. 80 cm ja 60 cm. Kuopissa on podsolmaannos, mutta ei hiiltä. Kuopat 25 m etäisyydellä toisistaan. Näiden kuoppien koillispuolella n. 55 m päässä on kolmas kuoppa lähellä asumuspainannetta (kohde 11). Paikka on karua hiekkamaaperäistä mäntykangasta. Kuopat vaikuttavat pyyntikuopilta. Kuoppien koordinaatit: 7034042 3517857 ja 7034023 3517877 n. +/- 5 m tarkkuudella.

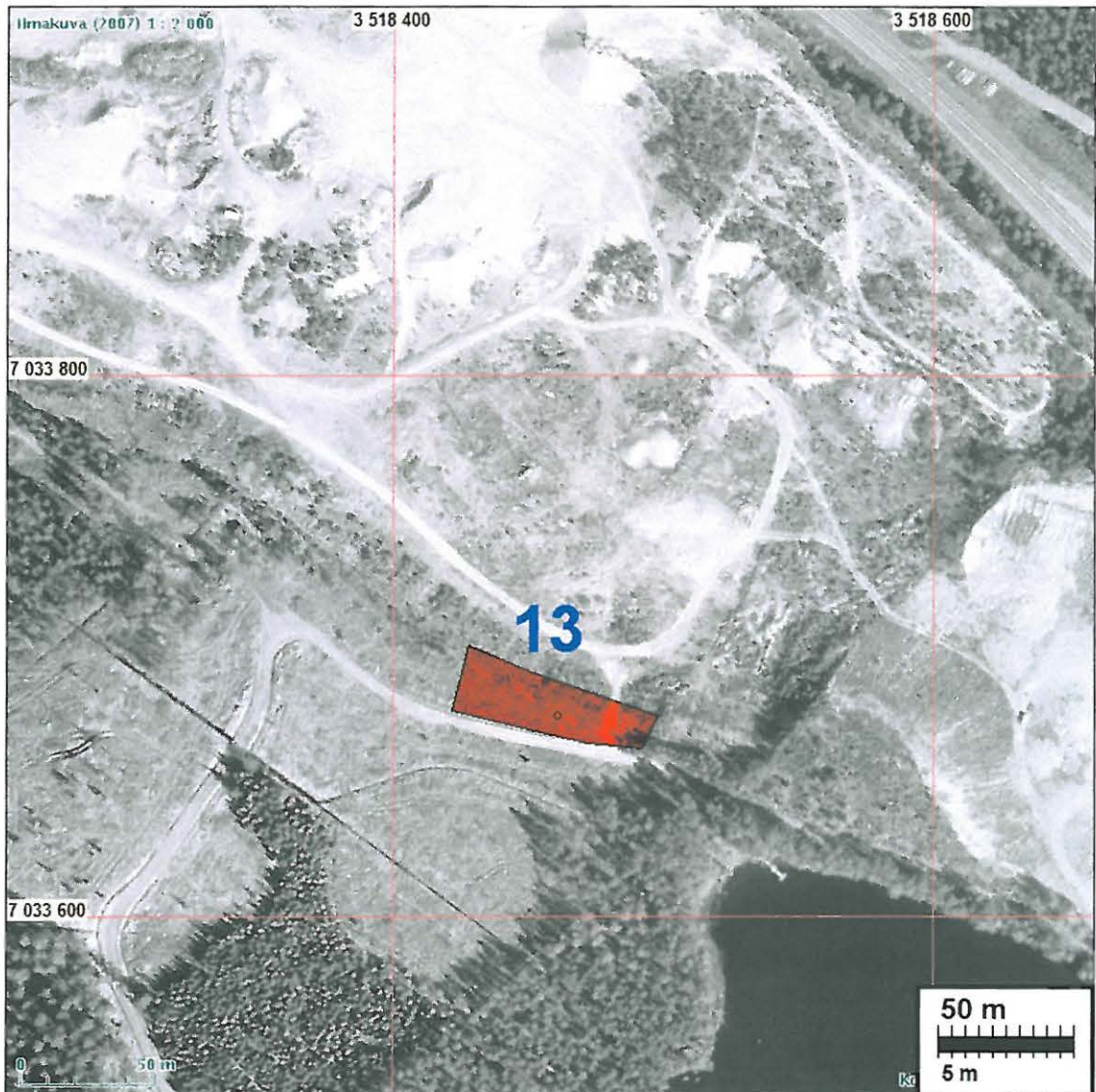
Ilmakuva edell. sivulla.



13 LAPINLAHTI NERKOO-VALKEINEN

- Rauh.lk: 2
- Ajoitus: kivikautinen: myöhäisneoliittinen
- Laji: asuinpaikka
- Kartta: x: 7033 67 y: 3518 46 z: 99 ±1 m
- Tutkijat: Jussila T 2009 inventointi
- Löydöt: KM 37898:1, 12 g, 3 kpl, saviastian paloja, Jussila T 2009, diar. 17.6.2009, metsänlaikutusvaosta. Asbestisekoitteisia ohutseinäisen astian paloja. Sekoite karkeaa. Sisäpinnassa vaakasuoraa naarmua. Ulkopinta ilmeisesti rapautunut pois. Yhdessä palassa näkyy sisäänpäin käännettyä reunaa. Pöljän tyyppistä keramiikkaa. :2, 1 g, 1 kpl, palanutta luuta, metsänlaikutusvaosta. :3, 2 g, 1 kpl, kvartsi-iskoksia, metsänlaikutusvaosta.

- Sijainti:** Paikka sijaitsee Nerכון kaakkoispuolella, Valkeismäen laajan hiekkakuopan itäosan eteläreunalla, Valkeislammen luoteispäästä 80 m luoteeseen, metsätien pohjoispuolella, tien ja hiekkakuopan välisellä tasanteella.
- Huomiot:** Paikalla on vajaan metrin korkuisen muinaisrantatörmän päällä tasanne jonka pohjoisessa rikkoo hiekkakuoppa. Ehjän tasanteen leveys on 2-10 m asuinpaikan kohdalla. Tie kulkee tasanteen edustan törmän juurella ja osin leikkaa muinaisrantatörmää. Tasanteen metsä on hakattu ja maaperä laikutettu. Löysin kolmesta kohtaa metsänlaikutusvaoista löytöjä. Maaperä paikalla on hiekka. Asuinpaikka lienee osaksi tuhoutunut hiekanotossa mutta lienee suureksi osaksi ehjä (paitsi laikutettu). Asuinpaikan rajaus on löytöhavaintoihin ja topografiaan perustuva arvio. Asuinpaikan rannansiirtymisajoitus n. 3100-2800 eKr.





Yllä: Asuinpaikkaa tien oik. puolella, kuvattu luoteeseen. Alla kuvattu kaakkoon.



14 LAPINLAHTI NERKOO KANGASALMPI W

Rauh.lk: 2 (mahdollinen muinaisjännös)
 Ajoitus: kivikautinen (?)
 Laji: asuinpaikka: asumuspainanne (?)

Kartta: x: 7034 59 y: 3517 50 z: 103 ±1 m

Tutkijat: Jussila T 2009 inventointi

- Sijainti:** Nerכון koillisosassa, valtatie 5:n pohjoispuolella n. 35 m, Iso-Kangaslamesta n. 250 m länteen. kapealla terassilla kahden korkean muinaisrantatörmän välillä.
- Huomiot:** Paikalla on 105 m korkeuteen nouseva jyrkkä muinaisrantatörmä ja sen pohjoispuolella kapea tasanne josta törmä laskee jyrkästi pohjoiseen, Kangasalampien väliseen laaksoon. Paikalla on matala nelisivuinen painanne, kooltaan n. 5 x 4 m. Painanteen toinen pää on koverrettu tasanteen takaa nousevaan törmään. Painanne vaikuttaa ihmistekoiselta. Paikalla on ollut virtauksia mutta ne tuskin voivat nelisivuista painannetta tehdä. Painanteessa on vahva, n. 7-10 cm paksu podsolin huuhtoutumiskerros, joten sen ikä on vähintäänkin useita satoja vuosia. Tein painanteeseen ja sen viereen kaikkiaan 10 koekuoppaa enkä havainnut niissä missään painannetta ajoittavia (tai muitakaan) löytöjä. Painanteen ajoitus ja funktio jäävät epäselviksi mutta painanne muistuttaa kivikautisia asumuspainanteita. Kyseessä on siis mahdollinen muinaisjäännös. Maaperä paikalla on hiekkaa, karua mäntykangasta.

