

Esihist. t~~o~~ 211/29.12.1987

LAUKAAN ESIHISTORIALLISTEN MUINAISJÄÄNNÖSTEN INVENTOINTI

(TÄYDENNYSINVENTOINTI)

Kaarlo Katiskoski 1986

SISÄLLYSLUETTELO

| | sivu |
|---|-------|
| 1. Esipuhe | 1 |
| 2. Työn suoritus ja tulokset | 1 |
| 3. Inventointiraportti | 2 |
| Kohdeluettelo (lisäys v. 1985 inv.-kertomukseen) | 3 |
| Löytöluettelo (lisäys v. 1985 inv.-kertomukseen) | 4 |
| Suojelukohteet (lisäys v. 1985 inv.-kertomukseen) | 5 |
| Lisäykset ja muutokset v. 1985 inv.-kertomukseen | 8 |
| Luettelo negatiiveista ja kuvista | 23 |
| Luettelo diapositiiveista | 25 |
| Peruskarttaotteet | 26-33 |
| Kuvataulut | 34-38 |

LAUKAAN KUNNAN MUINAISJÄÄNNÖSTEN INVENTOINTI 1986

1. Esipuhe

Laukaan esihistoriallisten muinaisjäännösten inventointi aloitettiin Keski-Suomen museon toimeksiannosta syksyllä 1985. Arkistoinventoinnin suoritti ja maastotyön aloitti Timo Jussila. Työn tuloksena tunnettiin kaikkiaan 100 vaihtelevalla tarkkuudella paikannettua kohdetta. Uusia kohteita löydettiin yhdeksän, kun n. kolmannes kunnasta oli maastossa inventoitu. Kaikkiaan tunnettiin 11 asuinpaikkaa, 1 mahdollinen röykkiökalmisto sekä yksi kalliomaalaus. Loput kohteista luokiteltiin irtolöydöiksi. Aiemmin on Hannu Kotivuori inventoinut suunnitellun Päijänne-Keitele-kanavan alueella v. 1982.

Allekirjoittanut sai syksyllä 1986 tehtäväkseen jatkaa loppuun kesken jäänyttä työtä Keski-Suomen museon varoilla Laukaan kunnan järjestäessä asunnon ja ruokailumahdollisuuden. Maastotyö suoritettiin syyskuun 30 ja lokakuun 23 pv:n välisenä aikana.

2. Työn suoritus ja tulokset

Maastotyön tavoitteena oli paikantaa ja tarkastaa kaikki tunnettujen irtolöytöjen löytöpaikat ja pyrkiä määrittelemään niiden luonne, tarkastaa T. Jussilan maastotyönsä perusteella ehdottamat kohteet uudelleen sekä mahdollisuuksien mukaan etsiä uusia kohteita. Monet aiemmin inventoinneissa tarkastetut paikat jätettiin käymättä. Käytännössä työ muodostui valtaosaltaan ennestään tunnettujen irtolöytökohteiden etsimisestä ja tarkastuksesta. Vaihtelevan laatuista löytömateriaalia kertyi 13 kohteesta. Tämän työn jälkeen tunnetaan Laukaalta kaikkiaan 112 vaihtelevalla tarkkuudella paikannettua esihistoriallista kohdetta. Lisäksi tulevat vielä ei-paikannetut ja ilman löytötietoja olevat löydöt. Kaikkia kohteita ei tämänkään työn yhteydessä pystytty tarkasti paikallistamaan tai tarkastamaan. Asuinpaikkoja tai mahdollisia asuinpaikkoja tunnetaan nyt 22 kpl.

Koska valtaosa tunnetuista löydöistä on peräisin pelloista, joilla havainnointimahdollisuudet ovat parhaat, on maastoinventoija pitkälle

riippuvainen peltotöiden kyntöaikataulusta. Myöhäisestä ajankohdasta huolimatta eivät kaikki kohteet olleet kynnettyinä ja siten havaintomahdollisuudet usein olivat olemattomat.

Viljelysmaiden lisäksi maanpinnan rikkoutuneita kohtia tarkastettiin. Käytännössä tämä merkitsi peruskarttamateriaalin pohjalta valittuja, sopivaksi katsottuja hiekka- tai sorakuoppia. Kaksi uutta asuinpaikkaa pystyttiinkin paikantamaan kuoppien sortuvilta reunoilta (kohteet 104 HARTIKKA ja 109 HARJUKANGAS). Harjuilla sijaitsevia, asuinpaikoiksi sopivia kohteita, joilla havaintojen teko ilman koekuopitusta ei ole mahdollista, on mm. Hartikasta etelään sekä Savion Lintuharjun alueella. Näillä on laajoja terassimaisia harjujaksoja sopivilla 90-95 m korkeuksilla. Myös kunnan pohjoisosassa, Haapavatian kylän harjuilla Vatianjärven läheisyydessä on kivistä asuinpaikoiksi sopivia maastokohtia erityisen runsaasti.

Vesistöjen tai muinaisten vesistöjen varsilla olleet tarkastetut kalliojyrkänteet eivät antaneet viitteitä kalliomaalauksista. Tunnetun Saraakalion (Laukaa 100) lisäksi tarkastettiin Savion kylän Antin- ja Luulionvuori, Leppäveden kylän Suppaanvuori sekä Kapeekosken Vimpavuori ja Simunan Rimminlammen rantakalliot. Sopivia kohteita on vielä useita tarkastamatta, varsinkin, koska maalaukset eivät välttämättä sijaitsee päävesistöjen varsilla (vrt. Jyväskylän mlk:n Halsvuoren maalaukset).

3. Inventointiraportti

V. 1985 inventointiraportti on kirjoitettu, säilötty ja tulostettu tietokoneella PC-DOS ympäristössä KMIES-tietokantaohjelman SOAR-sovelluksen prototyypillä (ks. T. Jussilan inventointiraportti v:lta 1985). Nyt käsillä olevaa raporttia ei ole käsitelty tietokoneella. Se on T. Jussilan kertomuksen täydennys tarpeelliseksi havaittuine muutoksineen sekä lisäyksineen. Myös uudet sekä aiemmin tunnetut kohteet, jotka v. 1986 inventoinnin perusteella on luokiteltu nyt kiinteiksi tai mahdollisiksi kiinteiksi muinaisjäännöksiksi, on käsitelty muutos- ja täydennysosassa. Nämä on lisäksi luetteloitu kappaleessa "suojelukohteet". Mikäli kohteenmukaisessa luettelossa ei tiettyyn kohteeseen ole muutoksia tai lisäyksiä, ei paikkaa ole tarkastettu tai siitä ei ole uutta tietoa.

Helsingissä 30.3.1987

Kaarlo Katiskoski
Kaarlo Katiskoski

KOHDELUETTELO (lisäys v. 1985
inventointikertomukseen)

Uusia kohteita

| | | |
|--------|---------------------------------------|---|
| | 101 HIEKKARINNE (Kuusvesi) | kivikautinen irtolöytö |
| | 102 HARJU (Laukkavirta) | kivikautinen irtolöytö |
| | 103 PAJUKORPI (Kuusvesi) | kivikautinen irtolöytö |
| S46 20 | <u>104</u> HARTIKKA (Kuusvesi) | kivikautinen asuinpaikka |
| S46 21 | <u>105</u> SAVOLA (Laukkavirta) | kivikautinen mahd. asuinpaikka |
| | 106 LAMPIHARJU (Laukkavirta) | kivikautinen irtolöytö |
| S46 22 | 107 TYVELÄ (Laukkavirta) | kivikautinen mahd. irtolöytö <i>po. mahd. asp.</i> |
| S46 23 | <u>108</u> TYVELÄNLAHTI (Laukkavirta) | kivikautinen mahd. asuinpaikka |
| S46 24 | <u>109</u> HARJUKANGAS (Savio) | kivikautinen asuinpaikka |
| S46 25 | 110 KAPEEHARJU (Haapavatia) | kivikautinen irtolöytö <i>mahd. asp.</i> |
| S46 2 | <u>111</u> PEDONMÄKI (Haapavatia) | metallikautinen lapinraunio |
| | 112 KUUVALO (Laukkavirta) | kivikautinen irtolöytö |

Muutoksia

| | | |
|--------|--------------------------------|--------------------------------|
| S46 16 | <u>30</u> MARKKULA (Liestuore) | kivikautinen asuinpaikka |
| S46 17 | <u>53</u> VANHALA (Liestuore) | kivikautinen asuinpaikka |
| S46 18 | 70 LUMMELAHTI (Savio) | kivikautinen asuinpaikka |
| S46 19 | <u>85</u> HEIKKILÄ (Kuusvesi) | kivikautinen mahd. asuinpaikka |

LÖYTÖLUETTELO (lisäys v. 1985
inventointikertomukseen)

| | | kohde n:o |
|--------------|------------------------|-----------|
| KM 22119 | kivikirves | 101 |
| KM 22120 | kivikirveen katkelma | 102 |
| KM 22122 | kourutaltta | 98 |
| KM 22124:1 | kivikirves | 90 |
| 2 | hioin | 90 |
| KM 22125 | liuskekärki | 103 |
| KM 23412:1-3 | saviastian kylkipaloja | 104 |
| 4-5 | saviastian reunapaloja | 104 |
| 6-8 | saviastian kylkipaloja | 104 |
| 9 | palanut luunpala | 104 |
| KM 23413 | kvartsi-iskos | 85 |
| KM 23414 | kvartsi-iskos | 105 |
| KM 23415 | liuskekärki | 106 |
| KM 23416 | kvartsi-iskos | 107 |
| KM 23417 | kvartsi-iskos | 108 |
| KM 23418 | kvartsi-iskoksia | 70 |
| KM 23419:1 | kvartsi-iskoksia | 109 |
| 2 | hiiltä | 109 |
| KM 23420 | kvartsi-iskoksia | 53 |
| KM 23421:1 | kvartsiesine? | 30 |
| 2 | kvartsi-iskos | 30 |
| 3 | kvartsi-iskoksia | 30 |
| 4 | palaneita luunpaloja | 30 |
| KM 23422 | piinpala | 56 |
| KM 23423 | kvartsi-iskoksia | 90 |
| KM 23424 | kvartsiesine | 110 |
| K-SM 11:39 | kivikirves | 112 |

SUOJELUKOHTTEET (lisäys v. 1985
inventointikertomukseen)

SKL 16

LAUKAA 30, Lievestuore Markkula
 asuinpaikka kivikautinen lk: II
 kylä: Lievestuore tila: Markkula Rn:o 12:29
 omist. Jussi Luukkonen, os. 41490
 peruskartta: 3214 02 NIEMISJÄRVI
 $x = 6908$ $80-6909$ 12 $y = 463$ $75-84$ $z = 94-100$
 Laukaan kirkolta n. 23 km SW, 100-350 m Markkulan talon
 NNE-ENE-puolella, itää ja Iso-Kaihlanen-järveä kohti
 viettävällä hiekkaperäisellä pellolla

SKL 17

LAUKAA 53, Lievestuore Vanhala
 asuinpaikka kivikautinen lk: II
 kylä: Lievestuore tila: Vanhala Rn:o 5:47
 omist. Matti E. Salonen, os. Puttola 41460 Iso-Oksala
 peruskartta: 3212 12 LIEVESTUOREENJÄRVI
 $x = 6911$ $85-89$ $y = 452$ 50 $z = 92,5$
 Laukaan kirkolta n. 13 km SSW, Vanhalan talosta 150-190 m S ja
 Lievestuoreenjärven Puttolanlahden ja Puttolanlammen välisellä
 kannaksella

SKL 18

LAUKAA 70, Savio Lummelahti
 asuinpaikka kivikautinen lk: II
 kylä: Savio tila: Lummelahti Rn:o 4:11
 omist. Tapani Lummelahti, os. Puttola 41340 LAUKAA
 peruskartta: 3212 11 LIEVESTUORE
 $x = 6909$ 50 $y = 453$ 35 $z = 91-$
 Laukaan kirkolta 16 km SE, L:n talosta 440 m SSE,
 pienen vanhan hiekkakuopan eteläpuolisella pelto-
 kaistaleella.

SKL 19

LAUKAA 85, Kuusvesi Heikkilä
 asuinpaikka (mahd.) kivikautinen lk: II
 kylä: Kuusvesi tila: Heikkilä Rn:o 5:48
 omist. Leena ja Raija Savolainen, os. 41325 LAUKKAVIRTA
 peruskartta: 3221 10 KUUSVESI
 $x = 6921$ 18 $y = 450$ 95 $z = 92,5$
 Laukaan kirkolta 5,3 km SE, Heikkilän talosta 420 m SSE, hiekkakuopan E-puolella Tarvaalanvirtaa kohti viettävällä pellolla, sen yläosassa

546 20

LAUKAA 104, Kuusvesi Hartikka
 asuinpaikka kivikautinen lk: II
 kylä: Kuusvesi tila: Hartikka (Tahkokorpi?) Rn:o 5:5(2:44?)
 omist. Suomen valtio?

peruskartta: 3221 10 KUUSVESI

x = 6920 63-65 y = 451 86-88 z = 92-

Laukaan kirkolta 6,2 km SE, Hartikan rauniokirkosta 400 m SE, alueen itäisimmän hiekkakuopan N-E-reunoilla, kohti pohjoista ja itää viettävässä harjumaastossa, suureksi osaksi tuhoutunut hiekanotossa.

5221

LAUKAA 105 Laukkavirta Savola
 asuinpaikka (mahd.) kivikautinen lk: II
 kylä: Laukkavirta tila: Parkkonen Rn:o 1:546
 omist. Pertti K. Savolainen, os. Savola 41370 KUUSA

peruskartta: 3221 10 KUUSVESI

x = 6920 64 y = 450 96 z = n. 92

Laukaan kirkolta 5,6 km SE, Savolan talosta 320 m SSE, kohti Tarvaalankoskea pistävän Koskenniemen pellolla, tämän S-osan korkeimmalla kohdalla, kalliopaljastuman SW-puolella.

546 22

LAUKAA 107 Laukkavirta Tyvelä
 asuinpaikka (mahd.) kivikautinen lk: II
 kylä: Laukkavirta tila: Tyvelä Rn:o 1:673
 omist: Vilho Vehviläinen, os. Tyvelä 41340 LAUKAA

peruskartta: 3221 07 LAUKAA

x = 6922 36 y = 445 87 z = 93

Laukaan kirkolta 1540 m SSW, terassimaisella pellolla, Tyvelän rakennuksen SE-puolella n. 50 m ja Tyvelänniemelle vievän tien SW-puolella.

546 23

LAUKAA 108 Laukkavirta Tyvelänlahti
 asuinpaikka (mahd.) kivikautinen lk: II
 kylä: Laukkavirta tila: Ainola Rn:o 1:526
 omist. Osmo Hytönen, os. Ainola 41340 LAUKAA

peruskartta: 3221 07 LAUKAA

x = 6922 34 y = 445 60 z = n. 92,5

Laukaan kirkolta n. 1680 m SSW, Laukaa-Leppävesi-tien itäpuolella ja kohti Laukkvirtaa laskevalla pellolla.

54L 24

LAUKAA 109 Savio Harjukangas
 asuinpaikka kivikautinen lk: II
 kylä: Savio tila: Harju Rn:o 4:467
 peruskartta: 3212 08 VAAJAKOSKI
 x = 6909 48 y = 449 32 z = n. 93

Laukaan kirkolta 14,6 km SSE, Harjukankaan pohjoisimpien sorakuoppien reunoilla, Laukaa-Lievestuore-tien molemmilla puolilla

54L 25

LAUKAA 110 Haapavatia Kapeenharju
 asuinpaikka (mahd.) kivikautinen lk: II
 kylä: Haapavatia tila: Lamminharju Rn:o 4:12
 omist. Onni Emil Pölkki, os. Juhakko 44100 ÄÄNEKOSKI
 peruskartta: 3221 08 VATIA
 x = 6935 97 y = 440 48 z = n. 102,5

Laukaan kirkolta 13 km NNW, luoteeseen pistävän, vesistöjen väliin jäävän harjun kaakkoisrinteessä, kangasmaastossa, joka tien pohjana, lähellä Suomen sodan muistomerkkiä

44L 2

LAUKAA 111, Haapavatia Pedonmäki
 lapinraunio metallikautinen? lk: II
 kylä: Haapavatia tila: Metsä-Onnela Rn:o 1:44
 omist. Maatalousyhtymä Marita Koivisto, R-L. Sipilä ja Tuula Keinänen,
 os. Kalasääksentie 4 Q 38 02620 ESPOO
 peruskartta: 3221 08 VATIA
 x = 6934 88 y = 442 14 z = n. 113

Laukaan kirkolta 11,7 km NNW, Laukaa-Suolahti-tien itäpuolella n. 100 m harjumaastossa, harjusupan SW-puolella yksi 3-4-metrinen sammaloitunut raunio.

LISÄYKSET JA MUUTOKSET v. 1985
INVENTOINTIKERTOMUKSEEN

LAUKAA 3 KUHANKOSKI

Tarkastettu osittain inventoinnissa v. 1986.
Lounaiselta kynnetyiltä pellolta ei havaintoja.

LAUKAA 4 KORVENPELTO

Pelto nurmella v. 1986, eikä havaintoja voinut tehdä.

LAUKAA 5 PARKKONEN

Maanviljelijä Pauli Tryggin kertomuksen mukaan (vrt. LAUKAA 68 ja 83)
KM 8148:3 löytöpaikka Ritoniemi olisi Riuttaniemi. Samasta Riuttaniemes-
tä, Parkkosen talon NW-puolelta n. 200 m, olisi Tryggin kertoman mukaan
Aleksi Tarvainen löytänyt 1950-luvulla kivistä tai taltan. Esineen
kohtalosta ei ole tietoa. A. Tarvaisen veljenpoika, Esko Tarvainen
asuu Vihtavuorella, kuten KM 8148:3:n löytäjä Vilho t. Ville Tarvainen.

LAUKAA 10 RITOLAHTI

Läheisyydessä kohteet 107 ja 108.

LAUKAA 13 RIUTTALAHTI

Paikalla käyty v. 1986, mutta peltojen ollessa nurmella havaintomahdolli-
suuksia ei ollut.

LAUKAA 15 YLÄ-SAARIKKO

Paikalla käyty v. 1986, mutta ilman havaintomahdollisuuksia (talonväki
'vanhaa ja sairasta').

LAUKAA 16 RISTONKORPI

Pellot olivat myös 1986 nurmella.

LAUKAA 19 VATIA

Paikalla käyty v. 1986, mutta pellot nurmella.

LAUKAA 20 TORIKKA 1

Pellot kynnetyt v. 1986, mutta niiden tarkastelu ei tuottanut tulosta. Rimpilän talon nykyinen isäntä tunsii löytöpaikan. (vrt. H. Kotivuoren inventointikertomus Päijänne-Keitele-kanavan suunnitelmalinjalla).

LAUKAA 21 TORIKKA 2

Vanhan Torikan talon raunioiden länsi- ja eteläpuoliset pellot (lähinnä hiekkaperäisiä lännessä) olivat kynnetyt v. 1986 syksyllä. Merkkejä muinaisjäännöksestä ei kuitenkaan havaittu.

LAUKAA 22 KANKAANPÄÄ

Kankaanpään pohjoispuolella 'sopivan näköistä' maastoa kivikautiselle asuinpaikalle. Pellot hiekkaperäisiä ja osittain kynnettyjä. Merkkejä muinaisjäännöksestä ei kuitenkaan havaittu. Vrt. kohde 95.

LAUKAA 24 RANILA

Paikalla hiekkaperäisiä peltoja, jotka 1986 inventoinnin aikana olivat kynnettyjä, ei havaintoja muinaisjäännöksestä.

LAUKAA 25 KESTIKIEVARI

Savion Juntulan talonväen mukaan kyseessä saattaa olla Juntula, jossa ollut kestikievari (vrt. kohde 52).

LAUKAA 27 HEINTIE

Heintien päärakennuksen pohjoispuolella loivasti kohti koillista viettävää, hiekkaperäistä peltoa, jonka kynnöksistä ei kuitenkaan havaittu merkkejä muinaisjäännöksestä. Talonväen kertoman mukaan olisi alueelta mahdollisesti löytynyt 'muinaisesineitä', mahdollisesti taltta. Esineitä kerrottiin myös hävitetyn.

LAUKAA 28 OLLILA

Ollilan talon pellot olivat nurmella, ei havaintoja.

LAUKAA 30 MARKKULA

Kivikautinen asuinpaikka (vrt. suojelukohteet, lk: II, Rn:o 12:291, omist. Jussi Luukkonen, os. 41490 NIEMISJÄRVI, koordinaatit: löytöpaikka S: $x = 6908\ 84$, $y = 463\ 80$, $z = 94-100$, löytöpaikka N: $x = 6909\ 10$, $y = 463\ 78$, $z = 95-96$). Löydöt v. 1986 kvartsi-iskoksia, mahdollinen kvartsiesine sekä palaneita luunpaloja (KM 23421:1-4). (Kuva 3, diaposit. 67258). Löydökset on poimittu hiekkaperäisestä kynnöspellosta, joka viettää kohti itää ja Iso-Kaihlasen-järveä. N:ot 23421:1-2 ovat tilan päärakennuksesta n. 340 m NNE tilustien länsi- ja ladon lounaispuolella (löytöpaikka N), n:ot 3-4 päärakennuksen koillispuolella n. 120 x 80 m alueella (löytökohta S). Tästä on järveen n. 40- m, paikasta N n. 120- m.

LAUKAA 31 KOKKO

Lievestuoreella sijaitseva Kokon talo on Hankasalmen rajan tuntumassa (peruskartta 3214 03 KUUHANKAVESI, koordinaatit $x = 6910\ 04$, $y = 463\ 55$, $z = 110$, Rn:o 12:41). Talon vanha isäntä ei tuntenut löytöä. Pellot olivat tosin hiekkaperäiset ja kynnetyt, mutta niitä ei ehditty tarkastaa.

LAUKAA 32 JOKELA

Paikka tarkastettu 1986. Isännällä ei ollut tietoa ensimmäisestä löydöstä, KM 2029:30. Keski-Suomen museon kokoelmissa olevan reikäkiven teelmä KSM 1499 on löytynyt vuoden 1970 vaiheilla päärakennuksen pohjoispuolella sijaitsevan ulkorakennuksen perustuksia kaivettaessa. Esine isännän Osmo Mäkisen mukaan Hohon koulun opettajan kautta toimitettu 'museon'. Löytäjä ei sen jälkeen ole kuullut esineestä.

LAUKAA 34 AHLBACKA

Kuuluu Leppäveden kylään.

LAUKAA 35 VANHA-MARKKULA

Vanha-Markkulan isännän mv. Jalkasen mukaan saattaisivat olla peräisin nykyisen Mattilan talon alueelta? Vanha-Markkulan itäpuolelta (vrt. kohde 76).

LAUKAA 36 HAUKKATAIPALE

Haukkaniemen talossa löytöä ei tunnettu. Nuoren emännän muistin mukaan olisi Naaranniemen itärannalla ollut röykkiöntapainen. Paikkaa ei kuitenkaan etsittäessä löydetty.

LAUKAA 37 VILPPULA

Uusi-Vilppulan talon länsipuolisia terassimaisia, osin hiekkaperäisiä peltoja tarkastettiin ilman, että havaittiin merkkejä muinaisjäännöksestä (Rn:o 4:406, 4:385).

LAUKAA 39 JOKIHAARA

Jokihaaran isännän mukaan vanha rakennus sijaitsi n. 130 m nykyisen pohjoispuolella, jossa paikkaa tarkastettiin. Pellot sijainneet lähinnä tämän itäpuolella, niityt samoin. Nyt olivat kaikki nurmella.

LAUKAA 40 LAPINNIEMI

Paikka matalaa rantaniittyä.

LAUKAA 41 PÖNKKÖLÄ

Paikalla käyty 1986, mutta talonväkeä ei tavoitettu. Alue varsin kallioista. Ei havaintoja.

LAUKAA 42 KOSKENHARJU

Talonväkeä ei ollut paikalla, eikä lähinnä savisilla pelloilla havaittu merkkejä muinaisjäännöksestä.

LAUKAA 45:1 SIMUNA 1

Paikka tarkastettu myös 1986. Pohjoispelto nyt nurmella eikä siitä voitu tehdä havaintoja.

LAUKAA 45:2 SIMUNA 2

Parhaillaan kynnettävien peltojen tarkastus ei tuottanut tulosta. Kuva 1.

LAUKAA 45:3 SIMUNA 3

Kuva 2, diaposit. 11987.

LAUKAA 47 MYLLYPOHJA

Jokelan talon isännän mukaan Myllylän talo olisi Jokelasta 500 m länteen sijaitsevan jokimyllyn kohdalla. Talo on ollut vuosikymmeniä autiona, jo 1910-luvulla? Osa pellostä nykyään myös Jokelan maata, osa metsittynyt mahdollisesti Nurmisen puolella.

LAUKAA 49 JUHOLA

Juholan talon vanhempi väki ei ollut kuullutkaan Saunalan torpasta. Sen sijaan Vatianjärven rannalla sijaitseva Hautalan talo on ollut Juholan torppa. Hautala on nykyisin kesäasuntona. Sen peltoalueet olivat syksyllä 1986 nurmella.

Laukaa 50 LÄSÄ

Läsän pellot olivat nurmella myös vuonna 1986.

LAUKAA 51 KÄÄMINNIEMI

Kääminniemen Vanhatalon isännän mukaan löytöpaikka saattaisi olla n. 300 m talon länsipuolella, pelloilla. Pellon tarkastus ei tuottanut tulosta. Isoniitulta, n. 800-900 m talosta kaakkoon olisi isännän mukaan 1960-luvulla löytynyt kiviesine, joka hänen muistamansa mukaan olisi viety 'museoon'.

LAUKAA 52 JUNTULA

Paikalla käyty 1986. Pellot olivat tuolloin nurmella. Juntulan talonväen mukaan löytö saattaisi olla peräisin talosta vajaa 400 m lounaaseen niemessä sijaitsevalta pellolta (koordinaatit n. $x = 6912\ 34$, $y = 3446\ 94$, $z = 85$, vrt. kohde 25).

LAUKAA 53 VANHALA

Mahdollinen kivistä asuinpaikka (vrt. suojelukohteet). Kvartsi-iskokset (KM 23420) on poimittu kynnöspellosta n. 40 m etäisyydeltä toisistaan Vanhalan tilan maalta (lk: II, Rn:o 5:47, om. Matti E. Salonen, os. Puttola 41460 Iso-Oksala, peruskartta 3212 12 LIEVESTUOREENJÄRVI, koordinaatit $x = 6911\ 85-89$, $y = 452\ 50$, $z = 92,5$). Löytöpaikka on osittain hiekkaperäistä, etelää kohti loivasti laskevaa peltoa 160-200 m tilan päärakennuksesta etelään.

LAUKAA 54 HAAPALA

Haapalan talo sijaitsee Kuusveden kylässä, lähellä Haapajärveä (vrt. kohde 78). Peruskartta 3221 08 VATIA, koordinaatit $x = 6933\ 86$, $y = 446\ 22$, $z = 123$). Talonväellä ei ollut tietoa löydöstä; tila oli äskettäin ostettu. Talon länsi- ja länsiluoteiset pellot osittain hiekkaperäisiä, mutta niissä ei havaittu merkkejä muinaisjäännöksestä.

LAUKAA 56 TIEHUHTA

Tiehuhdan vanhan päärakennuksen SW-puolelta (n. 20 m) löytyi perunapellosta vähäinen piinkappale (tuluspiitä?), KM 23422. Talon muut pellot olivat syksyllä 1986 nurmella. Talossa ei tunnettu vanhaa löytöä. Emännän mukaan talo on sijainnut vanhan Pohjanmaan tien varrella. Talo on ilmeisesti Pellosniemen kylää, Rn:o 1:112, om. Heikki Riipinen, os. 42350 Laukaa as.).

LAUKAA 60 KUHANKOSKI

Kuhankosken länsipuolella ja vanhanpaikan eteläpuolella tarkastettu kynnöspelto vailla havaintoja syksyllä 1986. (Rno 16:10, koordinaatit n. $x = 6919\ 50$, $y = 3445\ 35$, $z = n. 90-95$).

LAUKAA 61 SUUTARINSAARI

Mainitun Pitkänien pohjoisosassa sijaitseva hiekka- ja sorakuoppa tarkastettiin. Merkkejä muinaisjäännöksestä ei havaittu.

LAUKAA 63 KURKISUO

Paikka tarkastettiin, mutta pellot olivat kyntämättöminä eikä mahdollisuutta havaintojen tekoon sen vuoksi ollut.

LAUKAA 64 MANNUNLAHTI

Mannunlahden pohjoispuolisia peltoja sekä sorakuoppia tarkastettaessa ei havaittu merkkejä muinaisjäännöksestä.

LAUKAA 65 HÄTÄLÄ

Hätälän talossa käytäessä ei isäntä, mahdollisesti löytäjän poika, ollut paikalla. Talon koordinaatit: $x = 6915\ 86$, $y = 3449\ 90$, $z = n. 97$. Mainitulla peltoalueella on nykyään mahdollisesti kesähuiloita.

LAUKAA 66 MÄENPÄÄ

Paikalla käytäessä olivat pellon nurmella. Talossa ei tunnettu löytöä.

LAUKAA 68 KUOPPANIEMI

Kuoppaniemen tila sijaitsee Laukkavirran kylässä, peruskartta 3221 10 KUUSVESI, Rn:o 1:529, koordinaatit: $x = 6920\ 14$, $y = 450\ 08$, $z = 92,5$. Nykyinen isäntä, Pauli Trygg, esineen löytäjän poika, tiesi ja näytti löytöpaikan (vrt. myös kohteet 5 ja 83). Löytökohta on melko kivistä hakamaata, jossa havaintojen teko on melko vaikeaa. Tryggin kertoman mukaan olisi n. 1947-50 löydetty Kuoppaniemen talosta n. 800 m länteen sijaitsevasta Ranginsaaresta kivikauden liesiä. Liedet olisivat olleet kivettyjä ja hiiltä sisältäviä. Löytöpaikka on Ranginsaaren kaakkoisosassa, pellon yläosassa olevan tien luoteispuolella paikassa, johon 1980-luvulla on rakennettu uudisrakennus (koordinaatit n. $x = 6920\ 49$, $y = 449\ 28$,

z = n. 92, peruskartta 3221 07 LAUKAA). Myös kolme tutkijaa (arkeologia?) olisi tuolloin Tryggin mukaan ollut paikkaa tarkastamassa. Ranginsaaren eteläpuolella sijaitsevassa Kotasaaressa olisi kertoman mukaan kivikehä, 'käräjäkivet'.

LAUKAA 69 ROUNI

Muinaisjäännöksen nimi Rouni. Löytöpaikka n. 230 m Raita-ahon talosta lounaaseen (Rn:o 48:17, koordin. x = 6907 44, y = 459 18, z = n. 87). Syksyllä 1986 oppaana löytäjän vaimo, rva. Rouni, jonka mukaan löytöpaikalla ollut myös hiiltä. Löytöpaikka on puutarhamaata. Rounit ovat muuttaneet äskettäin muualle Lievestuoreelle.

LAUKAA 70 LUMMELAHTI

Kivikautinen asuinpaikka (vrt. suojelukohteet.) Kvartsi-iskokset (KM 23418) kerättiin edellisten löytöpaikkojen läheisyydestä (SW-puolelta), välittömästi pellolla olevan pienen entisen hiekkakuopan eteläpuolelta hiekkaperäisestä peltokaistaleesta.

LAUKAA 72 ISO-OKSALA

Löytöpaikka tarkastettu syksyllä 1986. Sijainti on matala savinen pelto, joka osittain jäässä. Havainnot ei tehty.

LAUKAA 73 MIKKOLANNIEMI

Verifikaatin mukaan hiekka, josta esine on löydetty, on peräisin "Anttonen hiekkakuopasta".

LAUKAA 74 SARAkakALLIO

Paikalla on käyty inventoinnissa syksyllä 1986 (vrt. kohde 100). Kuva 15, diaposit. 11999.

LAUKAA 75 KOIVUJÄRVI

Paikalla käyty syksyllä v. 1986. Talonväkeä ei ollut paikalla (talo

autiona?). Peltoa talon itä-(ala)puolella tarkastettaessa ei havaittu merkkejä muinaisjäännöksestä.

LAUKAA 76 VANHA-MARKKULA

Löytäjän, Juhani Jalkasen mukaan esineen KSM 1277 löytöpaikka olisi n. 800 m Vanha-Markkulan päärakennuksesta SSE Hohonjoen itäpuolella raivatulla pellolla. Sijainti on matala (koordinaatit: $x = 6907\ 78$, $y = 460\ 78$, $z = n. 86$). Mv. Jalkasen mukaan olisi myös 800 m talon pohjoispuolelta ja Puruvuoren itäpuolelta löytynyt puumela suosta pohjoiseen laskevan puron itäpuolelta. Mela on viety museoon (KSM:oon?) . Löytöpaikan koordinaatit: $x\ 0\ 6909\ 31$, $y = 460\ 40$, $z = 86$. Lievestuoreenjärven rannassa, n. 240 m talosta SSW, näytti isäntä tasaiseen rantakallioon hakattua ääriiviivapiirrettyä kalakuviota. Isäntä muisteli kallioon hakatun merkkejä, mm. vuosilukuja? vielä 1940-50-luvulla. Näitä merkkejä ei löydetty. Kalakuvio ei ole ainakaan aivan tuore siihen kertyneen jäkälän tai levän perusteella. Paikkaan liittyy lappalaismuistoja (vrt. myös kohde 35).

LAUKAA 79 TARHALEHTO

Esineiden K-SM 125:37-39 museoon toimittaja, Eero Jalkanen on nykyisen isännän, mv. Jalkasen setä. Eero Jalkanen (s. 1901) asuu nykyään Teiskossa. Isännän mukaan olisi hänen isänsä (kuollut v. 1967) kertonut ainakin reikäkiven löytyneen savihaudasta talosta n. 800 m SE, Riuttasuon länsipuolelta (arvioidut koordinaatit $x = 6909\ 20$, $y = 462\ 05$, $z = 95-97$). Alueella oli nähtävissä tällaisia kaivantoja. Isäntä ehdotti mahdolliseksi muiksi löytöpaikoiksi myös Lievestuore-Niemisjärvi -maantien pohjoispuolella sijaitsevaa metsäsaarekettä (koordinaatit n. $x = 6909\ 42$, $y = 462\ 14$, $z = 87,5$) tai Riuttasuon peltoalueen eteläosaa.

LAUKAA 81 SEPÄNPELTO

Todennäköisesti Sepänpelto on nykyisen Sepänmaan talon aluetta (peruskartta 3221 05 KOIVISTO, Rn:o 4:25, koordinaatit $x = 6930\ 13$, $y = 439\ 35$, $z = n. 118$). Paikka sijaitsee n. 500 m SW Harjulan talosta, jonka väen kertoman mukaan Sepänmaa olisi entinen Harjulan torppa.

LAUKAA 83 LAUKKAVIRTA

Löytöpaikka sijaitsee Kuoppaniemen tilan alueella Laukkavirran kylässä (koordinaatit $x = 6910\ 50$, $y = 449\ 86$, $z = n. 86$, vrt. kohteet LAUKAA 5 ja 68). Löytöpaikka on nurmella olevan pellon ja metsän reunassa, n. 20 m Liesunsalmen rannasta. Paikalla ei ollut havaittavissa muinaisjäännökseen viittaavaa. Isännän, Pauli Tryggin mukaan olisi esineitä ollut löydettäessä useampiakin, mutta 1960-luvulla ne olisivat talon peruskorjauksen yhteydessä hävinneet.

LAUKAA 85 HEIKKILÄ

Mahdollinen kivikautinen asuinpaikka (vrt. suojelukohteet, lk: II, omist. Leena ja Raija Savolainen, os. 41325 LAUKKAVIRTA). Paikalta löydetty kvartsi-iskos (KM 23413) n. 200 m kirveen todennäköisen löytöpaikan eteläpuolelta, pellon yläreunasta, pienen hiekkakuopan itäpuolelta (koordinaatit $x = 6921\ 19$, $y = 450\ 95$, $z = 97,5$). Löytöpaikka on hiekkaperäinen terassimainen pelto.

LAUKAA 86 TUOKALA

Paikka tarkastettu syksyllä 1986, jolloin hiekkaperäiset pellot olivat kynnettyjä. Merkkejä muinaisjäännöksestä ei kuitenkaan havaittu. Paikka vaikuttaa sopivalta kivikautiseksi asuinpaikaksi (k. 4).

LAUKAA 87 VÄHÄLÄ

Löytöpaikka on Haapavatian kylää (peruskartta 3221 08 VATIA, koordinaatit $x = n. 6930\ 32$, $y = 3446\ 12$, $z = 99$).

LAUKAA 88 NAARANLAHTI

Naaranlahden alueella käyty syksyllä 1986, mutta tarkka löytöpaikka selvittämätön. Naaranlahden talossa asuu nykyäänkin Oksasia?

LAUKAA 89 KUOPPALA

Kuoppalan peltoja tarkastettu kaatosateessa. Havaintoja muinaisjäännöksestä ei tehty. Talonväkeä ei ollut paikalla.

LAUKAA 90 ~~UUSI~~-HOVILA

Asuinpaikka ulottuu Iso-Hirvasen pohjoispuoleiselle pellolle, Hovilasta ~~Uusi~~-Hovilan tilalle (lännessä ainakin koordinaatteihin $x = 6931\ 68$, $y = 432\ 15$). Kynnetystä kohti järveä ja etelää viettävästä, osin hiekkaperäisestä pellosta poimittiin syksyllä 1986 kvartsi-iskoksia (KM 23423). Löytöjä on siten alueella n. 300 m matkalla. Nyt löydetyt iskokset ovat Uusi-Hovilan tilan alueelta (Rn:o 2:23, om. Veikko Korhonen, os. Ukonniement. 40 JYVÄSKYLÄ). Aikaisemmat löydöt ovat peräisin Hovilan tilalta (Rn:o 2.23, om. Veli Lassi Hovilainen, os. 41180 VEHNIÄ).

LAUKAA 91 VIERULA

Luoteispelto oli kynnetty syksyllä 1986. Pelto oli tarkastettaessa jäässä, eikä havaintoja muinaisjäännöksestä tehty.

LAUKAA 95 KANKAANPÄÄ

Löytö saattaisi olla peräisin myös Haapavatie Kankaanpään tilalta (vrt. mm. läheinen Pedonmäen lapinraunio, LAUKAA 111). (Talon koordinaatit $x = 6934\ 62$, $y = 442\ 09$, $z = 102$, Rn:o 11:5, peruskartta 3221 08 VATIA). Vrt. myös kohde LAUKAA 22).

LAUKAA 98 RITOHARJU

Paikalla käyty useaan otteeseen myös syksyllä 1986. Pellot olivat jatkuvasti kyntämättä.

LAUKAA 100 SARAAKALLIO

Kalliomaalaukset tarkastettu syksyllä 1986 (kuvat 15-17, diaposit. 11995-11999).

LAUKAA 101 HIEKKARINNE

Irtolöydön KM 22119 löytöpaikalla käyty syksyllä 1986. Paikalla ei havaintoja muinaisjäännöksestä. (kuva 6).

LAUKAA 102 HARJU

Laukkavirran kylän Harjun tilalta löydetyn kivikirveen katkelman KM 22126 löytöpaikalla ei käyty syksyllä 1986.

LAUKAA 103 PAJUKORPI

Kuusveden kylän Pajukorven liuskekärjen KM 22125 löytöpaikkaa ei tarkastettu syksyllä 1986.

LAUKAA 104 HARTIKKA

Kivikautinen asuinpaikka (vrt. suojelukohteet, lk: II, kylä: Kuusvesi, tila: Hartikka (Tahkokorpi?), Rn:o 5:5 (2:44?), omist. (Suomen valtio?), peruskartta 3221 10 KUUSVESI, koordinaatit $x = 6920\ 60-65$, $y = 3451\ 86-90$, $z = 92-92,5$, KM 23412:1-9 (saviastian reuna- ja kylkipaloja sekä palanut luunpala). Kampakeraaminen asuinpaikka sijaitsee alueen itäisimmän hiekkakuopan pohjois-itäreunalla n. 6,2 km Laukaan kirkolta SE ja 400 m Hartikan rauniokirkosta SE. Paikalla erotettiin hiekkakuopan profiilissa liesiä ja punamultakuoppia (-hautoja?) sekä runsaasti keramiikkaa (kuvat 11-14, diaposit. 11992-993).

LAUKAA 105 SAVOLA

Mahdollinen kivikautinen asuinpaikka (vrt. suojelukohteet sekä kohde 85). (lk: II, kylä: Laukkavirta, tila: Parkkonen, Rn:o 1:546, omist. Pertti K. Savolainen, os. Savola 41370 KUUSA, peruskartta 3221 10 KUUSVESI, koordinaatit $x\ 0\ 6920\ 64$, $y = 450\ 96$, $z = n.\ 92$). Kvartsi-iskoksen KM 23414 löytöpaikka on Laukaan kirkolta 5,6 km SE, Savolan talosta 320 m SSE, Tarvaalankoskea kohti pistävän Kosken-niemen pellosta, sen eteläosan korkeimmalla kohdalla, kalliopaljastuman SW-puolella. Kohde 85 löytöpaikkaan KM 23413 on n. 540 m N.

LAUKAA 106 LAMPIHARJU (KOIVIKKO)

Kivikautinen irtolöytö, liuskekärki (KM 23415), jonka mv. Aulis Anttila, os. Kuhanniemi 41340 LAUKAA, on löytänyt Laukkavirran kylästä, tilansa Koivikko, Lampiharju (Rn:o 1:362) Niittupellosta peltotyön yhteydessä v. 1986 (peruskartta 3221 07 LAUKAA, koord. $x = 6920\ 54$, $y = 3446\ 29$,

z = n. 88). Löytöpaikka sijaitsee n. 3240 m etelään Laukaan kirkolta ja n. 400 m Laukkavirran itäpuolella. Se on kumpuilevaa peltomaata, n. 10 m metsän reunasta länteen. Paikan välittömästä läheisyydestä ei tunneta aiempia löytöjä, eikä paikkaa tarkastettaessa löytäjän toimies- sa oppaana syksyllä 1986 havaittu asuinpaikan merkkejä (kuva 7, diaposit. 11990).

LAUKAA 107 TYVELÄ

Mahdollinen kivikautinen asuinpaikka (vrt. suojelukohteet). Kvartsi-iskok- sen (KM 23416) löytöpaikka sijaitsee Laukkavirran kylässä, Tyvelän tilalla (Rn:o 1:673), om. Vilho Vehviläinen, os. Tyvelä, 41340 LAUKAA, mahdollinen asuinpaikka saattaa ulottua pohjoiseen Tyvelänniemien tilalle, Rn:o 1:668, om. Laukaan kunta, peruskartta 3221 07 LAUKAA, koordinaatit $x = 6922\ 36$, $y = 3445\ 87$, $z = 93$). Iskos on poimittu Tyvelän rakennuksen SE-puolella n. 50 m ja Tyvelänniemelle vievän tien SW-puolella 10 m, terassimaisella hiekkaperäisellä pellolla, joka viettää etelään ja kaakkoon. Kohde 108 TYVELÄNLAHTI, mahdollinen asuinpaikka sijaitsee n. 270 m länteen ja LAUKAA 10 Ritolahti löytöpaikan pohjoispuolella. Kuva 8, diaposit. 11989.

LAUKAA 108 TYVELÄNLAHTI

Mahdollinen kivikautinen asuinpaikka (vrt. suojelukohteet). Kvartsi-iskos (KM 23417) on poimittu Laukkavirran kylässä Ainolan tilan (Rn:o 1:526, om. Osmo Hytönen, os. Ainola 41340 LAUKAA) pellolta n. 15 m Laukaa-Leppä- vesi -tien itäpuolella (koordinaatit $x = 6922\ 34$, $y = 3445\ 60$, $z = 92,5$, peruskartta 3221 07 LAUKAA). Löytöpaikka on loivasti kohti itää ja Laukkavirran Tyvelänlahtea kohti viettävää peltoa, järven rannasta n. 180 m ja Laukaan kirkolta n. 1680 m SSW. Muuta asuinpaikkaan viittaa- vaa ei havaittu.

LAUKAA 109 HARJUKANGAS

Kivikautinen asuinpaikka (vrt. suojelukohteet). Löydökset (kvartsi-iskok- set ja hiilenpalat KM 23419:1-2) on kerätty Savion kylän Harjukankaan pohjoisimpien hiekkakuoppien reunoilta, Harjun tilalta, n. 15 km Laukaan

kirkolta SSE (Rn:o 4:467, om. Markku Lummelahti, os. 41460 Iso-Oksala, peruskartta 3212 08 VAAJAKOSKI, koordinaatit $x = 6909\ 48$, $y = 3449\ 32$, $z = n.93$). Kvartsit ovat peräisin Laukaa-Lievestuore -tien länsipuolelta, pohjoisimman hiekkakuopan itäreunan reunoilta, hiilet tien itäpuolen reunassa havaitun, osin sortuneen liesikiveyksen alapuolelta. Löytökohdat ovat n. 30 m etäisyydellä toisistaan. Muualla hiekkakuoppien leikkauksissa ei havaittu asuinpaikan viitteitä.

LAUKAA 110 KAPEENHARJU

Mahdollinen kivistä kivikautinen asuinpaikka (vrt. suojelukohteet). Mahdollinen kvartsiesine (KM 23424) on peräisin Haapavatian Kapeenharjulle tehdystä koekuopasta, 10 cm syvyydestä hiekkaisesta harjumaastosta. Löytökohta on tasaista, nykyään tienpohjana käytettyä maastokohtaa Lamminharjun tilalla (Rn:o 4:12, om. Onni Emil Pölkki, os. Hujakko 44100 ÄÄNEKOSKI, peruskartta 3221 08 VATIA, koordinaatit $x = 6935\ 97$, $y = 440\ 84$, $z = n.102,5$). Löytöpaikka on Laukaan kirkolta n. 13 km NNW luoteeseen pistävän harjun kaakkoisrinteessä lähellä Suomen sodan muistomerkkiä.

LAUKAA 111 PEDONMÄKI

Mahdollinen metallikautinen lapinraunio (vrt. suojelukohteet), mekitty peruskartalle (3221 08 VATIA, koordinaatit $x = 6934\ 88$, $y = 442\ 14$, $z = n.113$) sijaitsee Haapavatian kylässä, Laukaan kirkolta n. 11,7 km NNW, Laukaa-Suolahti -tien itäpuolella n. 100 m, harjumaastossa, tasaisella kohdalla, harjusupan SW-puolella (Rn:o 1:44, Metsä-Onnela, om. Maatalousyhtymä Marita Koivisto, R-L. Sipilä ja Tuula Keinänen, os. Kalasääksent. 4 Q 38, 02620 ESPOO). Paikalla on ainakin yksi sammalloitetun raunio, halkaisijaltaan n. 3-4 m (vrt. tiedot Kankaanpään talon pellolta 1870-luvulla puretusta lapinrauniosta, josta löytynyt tasataltta, kohde 95). Kuva 10, diaposit. 11988.

LAUKAA 112 KUUVALO

Kivikautinen irtolöytö. Kivikirves (K-SM 11:39), jonka mv. Heikki Valonen on löytänyt v. 1931 omistamastaan pellosta Laukkavirran kylässä n. 1600 m SE Laukaan kirkolta, Saraaveden kaakkoispuolella (peruskartta 3221 07 LAUKAA, Ala-Kuuvalon talon koordinaatit $x = 6922\ 48$, $y = 3447\ 37$, $z = n.$

96). Kuuvalon tiloilla (Ala- ja Ylä-Kuuvalo, Rn:ot 1:507 ja 1:213) asuu nykyäänkin Valosia, mutta taloissa ei tiedetty löydöistä mitään, joten tarkka löytöpaikka on vaikea määrittellä. Pellot eivät olleet kynnettyinä, joten havaintoja ei tehty.

LUETTELO NEGATIIVEISTA JA KUVISTA

- 67243 k1 Laukaa 45, Simuna 1-2, kivikautinen ja esihistoriallinen asuinpaikka etualalla oikealla sekä taustalla kumpuilevilla pelloilla, vasemmalla Simunan talon ulkorakennus, kuvattu kohti kaakkoa.
- 67244 k2 Laukaa 45, Simuna 3, mahdollinen metallikautinen röykkiö etualalla, taustalla viljelyröykkiöitä, kuvattu kohti luodetta
- 67425 k10 Laukaa 111, Pedonmäki, lapinraunio Haapavatian kylässä, kuvattu kohti koillista
- 67426 k8 Laukaa 108, Tyvelänlahden (etualalla) sekä 107 Tyvelän (taustalla olevan Tyvelän valkean rakennuksen oikealla puolella) kvartsi-iskosten löytöpaikat, kuvattu kohti itää
- 67427 k7 Laukaa 106 Lampiharjun kivikautisen liuskekärjen löytöpaikka löytäjän, mv. Aulis Anttilan osoittamassa kohdassa (KM 23415), taustalla Lampiharjun (Koivikon) talo, kuvattu kohti etelää
- 67248 k6 Laukaa 101 Hiekkarinteen kivikautinen löytöpaikka etualan metsikön kohdalla, taustalla oikealla Hiekkarinteen talo, kuva kohti luodetta
- 67249 k4 Laukaa Tuokkala, kivikautinen löytöpaikka, taustalla Tuokalan päärakennusten viereisten kuusten oikealla puolella, kuvattu kohti länttä
- 67250 k11 Laukaa 104 Hartikan kivikautinen (kampakeraaminen) asuinpaikka taustalla näkyvän hiekkakuopan reunalla, kuvattu kohti pohjoista
- 67251 k12 Laukaa 104 Hartikan hiekkakuopan itäreunan punamultakuoppa (hautaus?) vasemmalla sekä liesikiveys oikealla, kuvattu kohti itää/itäkaakkoa
- 67252 k13 Laukaa 104 Hartikan hiekkakuopan koillisreunaa, punamultakuoppa (hautaus?), kuvattu kohti koillista
- 67253 k14 Laukaa Hartikan hiekkakuopan pohjoisreunaa, punamultaa, runsaasti kampakeramiikkaa, kuvattu kohti pohjoista
- 67254 k9 Laukaa 109 Harjukankaan liedenkohta Savion kylässä, Laukaa-

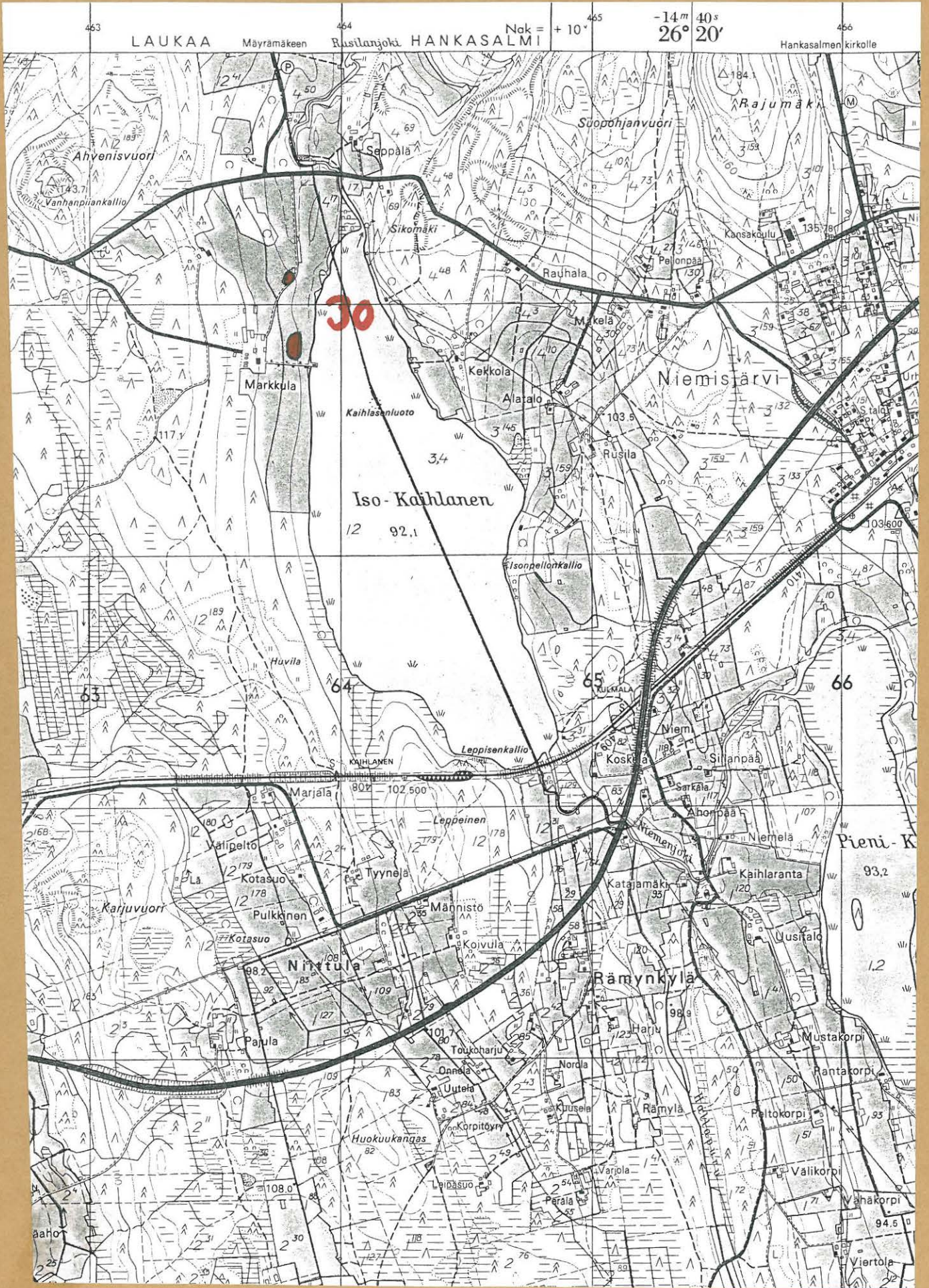
- Lievestuore -tien itäpuolen pohjoisimman hiekkakuopan länsireunassa, kuvattu kohti länttä
- 67255 k15 Laukaa 100 Saraakallio, yleiskuva kalliomaalauksille, vasemmalla, alhaalla Saraavettä, kuvattu kohti luodetta
- 67256 k16 Laukaa 100 Saraakallion maalausten hirviaihe, kuvattu kohti koillista
- 67257 k17 Laukaa 100 Saraakallion ylemmän terassin ihmishahmoja, kuvattu kohti koillista
- 67258 k3 Laukaa 30 Markkulan kivikautista asuinpaikkaa, löytökohdat ladon takana sekä kauempana Markkulan talon ja vasemmalla näkyvän Iso-Kaihlasen järven välillä, kuvattu kohti etelää
- 67259-60 k5 Laukaa 70 Lummelahden kivikauden asuinpaikka taustalla näkyvän pienen pensaikkaa kasvavan hiekkakuopan vasemmalla puolella, kuvattu kohti luodetta

LUETTELO DIAPOSITIIVEISTA

- 11987 Laukaa 45 Simuna 3 röykkiö, kuvattu kohti luodetta
- 11988 Laukaa 111 Haapavatia Pedonmäki, lapinraunio, kuvattu kohti koillista
- 11989 Laukaa 107 & 108 Tyvelä & Tyvelänlahti, kivik. mahd. asuinpaikkoja
- 11990 Laukaa 106 Lampiharju, kivikautisen liuskekärjen löytöpaikka, kuvattu kohti etelää
- 11991 Laukaa 104 Kuusvesi Hartikka, kampakeraaminen asuinpaikka hiekkakuopan itäreunaa, punamultahauta? ja liesi, kuvattu kohti itää
- 11992 Laukaa 104 Hartikka, kivik. asuin. pohjoisreunaa, punamultakuoppa (-hauta?), kuvattu kohti koillista
- 11993 Laukaa 104 Hartikka, kivik. asuinp. hiekkakuopan pohjoisreunaa, runsas keramiikkakeskittymä, kuvattu kohti pohjoista
- 11994 Laukaa 109 Savio Harjukangas, liesikiveys hiekkakuopan länsireunassa, kuvattu kohti länttä
- 11995 Laukaa 100 Saraakallio, alempia kalliomaalauksia (hirvi-, ihmis- ym. aiheita), kuvattu kohti koillista
- 11997 Laukaa 100 Saraakallio, kalliomaalauksen veneaihe, kuvattu kohti koillista
- 11998 Laukaa 100 Saraakallio, maalauksen ylemmän terassin mieshahmoja, kuv. kohti koillista
- 11999 Laukaa 100 Saraakallio, yleiskuva kalliomaalaukselle, kuvattu kohti pohjoista
- 12000 Laukaa 30 Markkula, kivik. asuinp. ladon luona sekä Markkulan talon ja Iso-Kaihlasen järven välissä taustalla, kuvattu kohti etelää

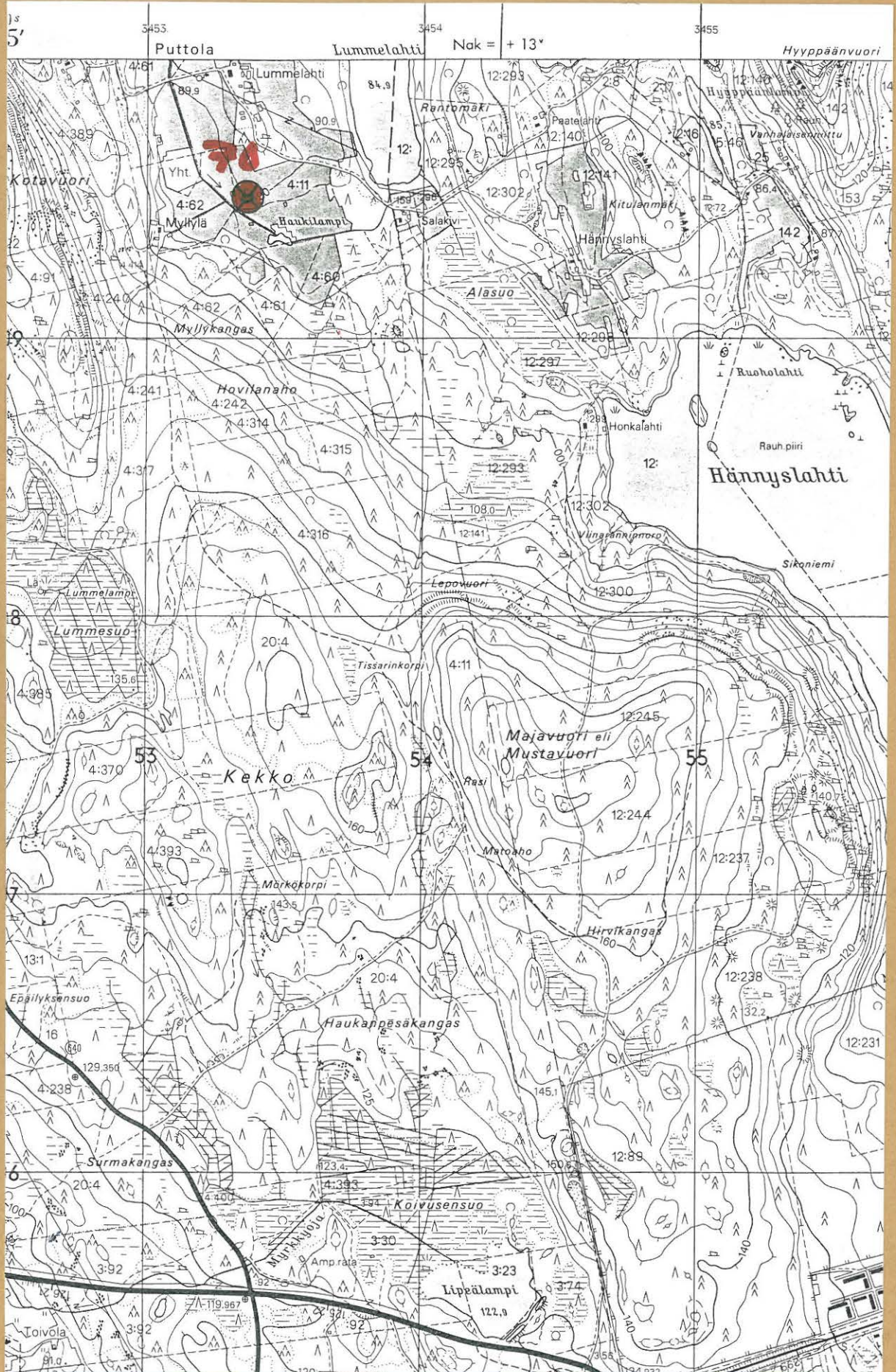
LAUKAA 30 LIEVESTUORE MARKKULA

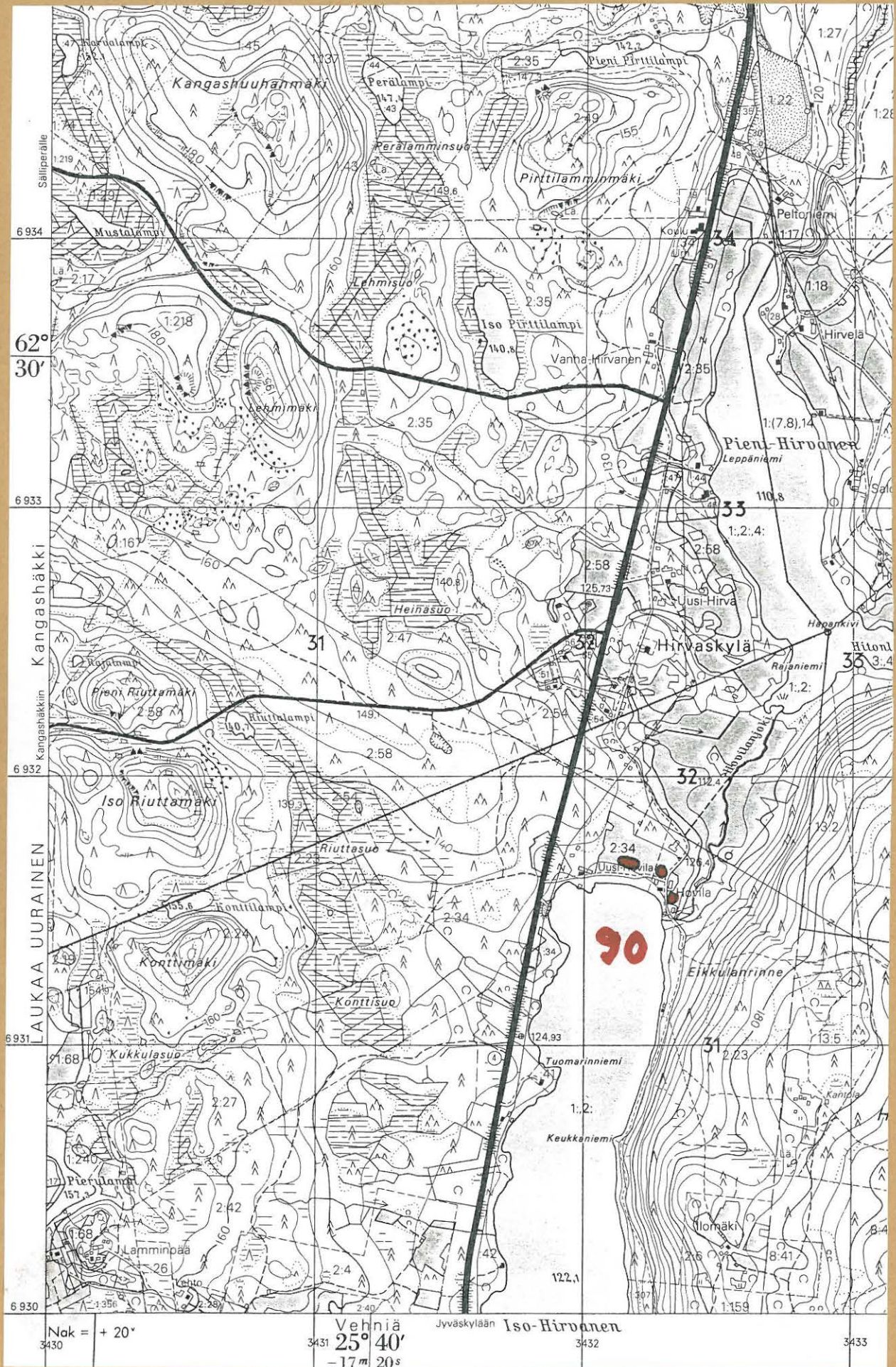
pk 3214 02 Niemisjärvi



LAUKAA 70 SAVIO LUMMELAHTI

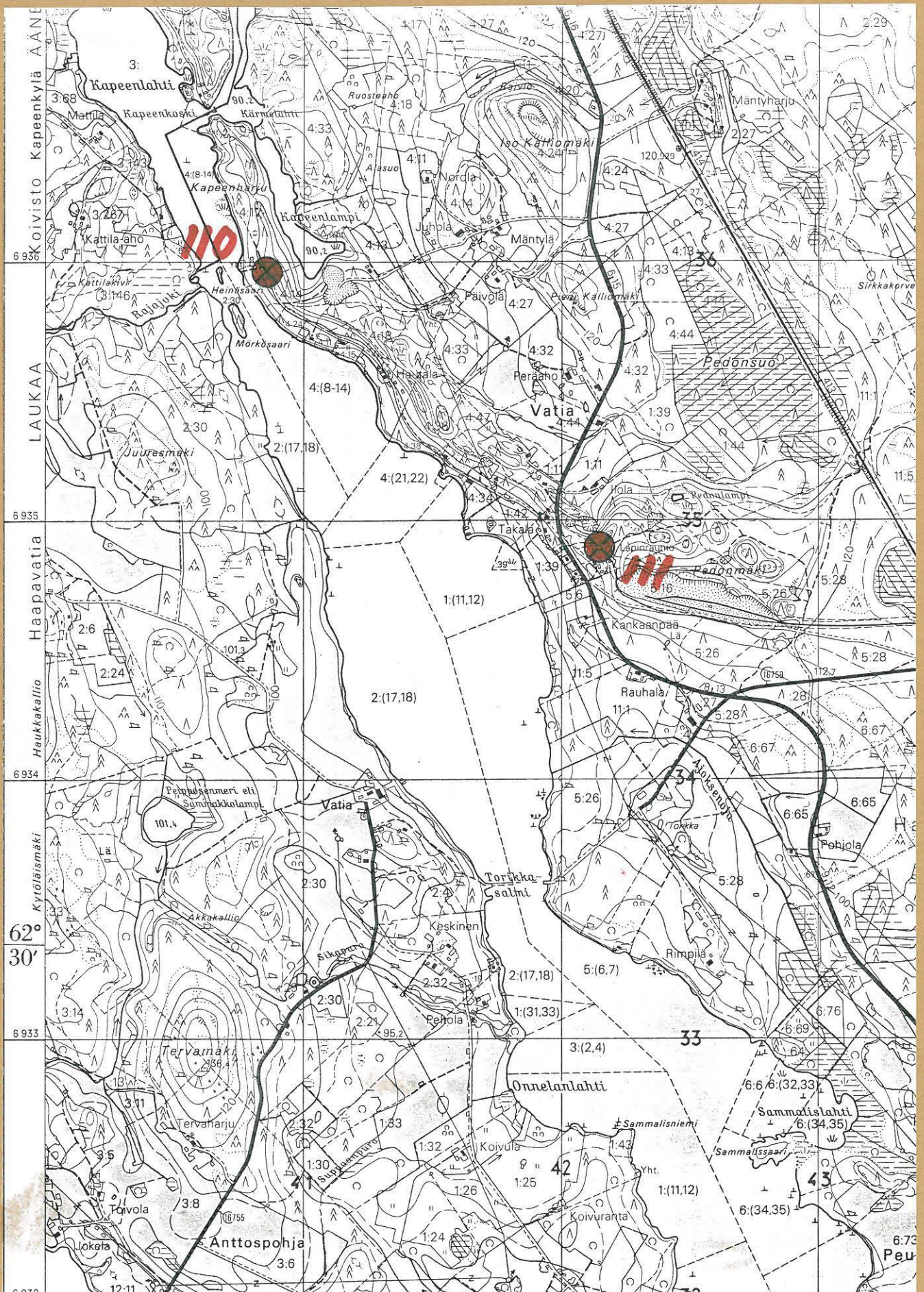
Pk 3212 11 Lievestuore





LAUKAA IIO HAAPAVATIA KAPEEHARJU, 111 PEDONMÄKI

pk 3221 08 Vatia



LAUKAA INV. 1986



f. 67240

K.1 LAUKAA 45, SIMUNTA 7-2, KIVI-
KANTINEN JA ESIHINT. LÄYTTÄMÄ
(M.P.) ETUALUELLA DIK. JOKA TAIU-
SALLA KUUSIKUUSILLA PELLILLA
VÄJ. SIMUNAN TALON ULKORAK.
KUV. KOHTI KATKOKA



f. 67244

K.2 LAUKAA 45, SIMUNTA 3, METALLI-
LINEN METALLIKANTINEN KÄYR-
KIO ETUALUELLA, TAUSTALLA VIL-
RÖYKIBITÄ, KUV. KOHTI LEO-
DETTA



f. 67259

K.3 LAUKAA 30, MARKEKULAN KIVIK.
ASP. LÄYTTÖKORTTI LADON TAAKANA
SEKÄ KÄYMPÄNÄ MARKEKULAN
TALON JA VASEMMALLA NÄKY-
VÄN 180-KÄINLÄSTEN VÄLILLÄ,
KUV. KOHTI ETELÄÄ



f. 67249

K.4 LAUKAA 86 TUOKKALA, KIVI-
KANTINEN IIRTELÖYÖDEN LÄYTTÖ-
PAIKKA TAUSTALLA TUOKKALAN
PÄÄRAKENNUSTEN VICERISTEN KUV-
SIEŃ DIKEALLA PUOLELLA, KUV.
KOHTI LÄNTTÄ

LAUKAA INV. 1986



H. 67259-260

K.5 LAUKAA 70 LUMMELAHDEN KIVIK. NP.
 KELLON TAUSTALLA NÄKYVÄN PIENEN PEN-
 JAIKKOA KASVAVAN HIEKKAKUOPAN JÄRJESTÄMÄLLÄ
 PUOLELLA, KUV. KOHTI LUODETTA



F. 67241

K.6 LAUKAA 101 HIEKKARINTEEN
 KIVIK. IRTOLYÖGN SYÖBOKA.
 ETUALAN METSIKIN KIHOLLA.
 TAUSTALLA OIK. HIEKKARINTEEN
 BARENNIN, KUV. KOHTI LUD-
 OETTA

LAUKAA INV. 1986



f. 67247

K.7 LAUKAA 106 LAMPIHARJUN KIVI-KAUKITPEN LUUSKEKÄRJEN LÄTSE-PAIKKA LÄYTTÄJÄN AV. AULIS ANNILAN OSAITTAMASSA MIKASSA (KM 25415), TAUSTALLA LAMPIHARJUN (KOTIKON) TALO, KUV. KOHTI ETELÄÄ



f. 67246

K.8 LAUKAA 108 TAVELÄNLAHDEN (ETUALALLA) SEKÄ 107 TAVELÄN (TAUSTALLA OLEVA VILHEAN RAK. OIK. PUOLELLA) KVARNIN EN LÄYTTÖPAIKKA, KUV. KOHTI ITÄÄ



f. 67254

K.9 LAUKAA 109 HANNUKANKAAN LIE-SEN KOHTA JAVION KYLÄSSÄ, LAUKAA-LIEVENTURE TIEN ITÄPUOLEN PÖHJOISIMMAN MIEKKAKU-RAIN LÄNSIRAJUNTA, KUV. KOHTI LÄNTTÄ



f. 67245

K.10 LAUKAA 111 PÖÖNNIEMEN LAPIN-RÄUNIO HÄRRÄVAUTIAN KYLÄSSÄ, KUV. KOHTI KOILLISTA

LAUKAA INV. 1986



f. 67250

K.11 LAUKAA 104 HARTIKAN KIVIKAM-
TISTA NUUNPAIKKAA TÄNTÄ-
LA NÄKYVÄN HIEKKAKUOPAN
REUNALLA, KUV. KOHTI POH-
JOISTA



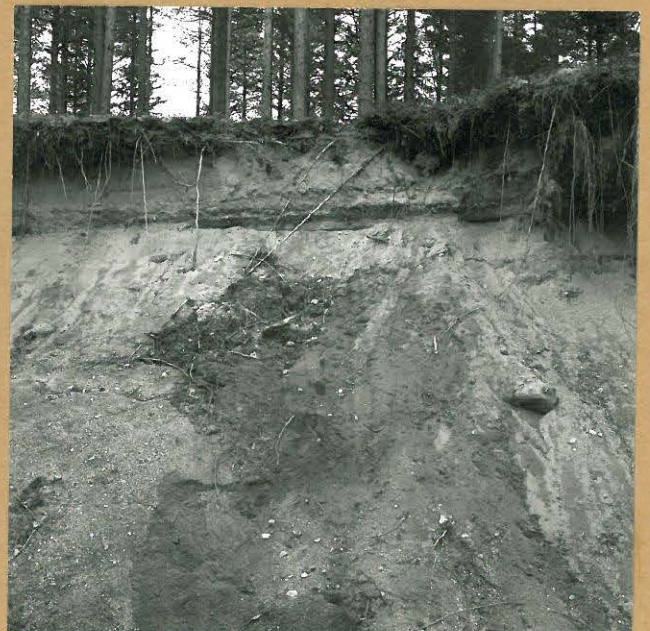
f. 67251

K.12 LAUKAA 104 HARTIKAN HIEKKA-
KUOPAN ITÄREUNAN RUUNA-
MUTAKUOPAN (-HAUTA?) VÄLIM-
MALLA YKÄ LIEJIKIVEN
OIKKILLA, KUV. KOHTI ITÄN/
ITÄKATKUA



f. 67252

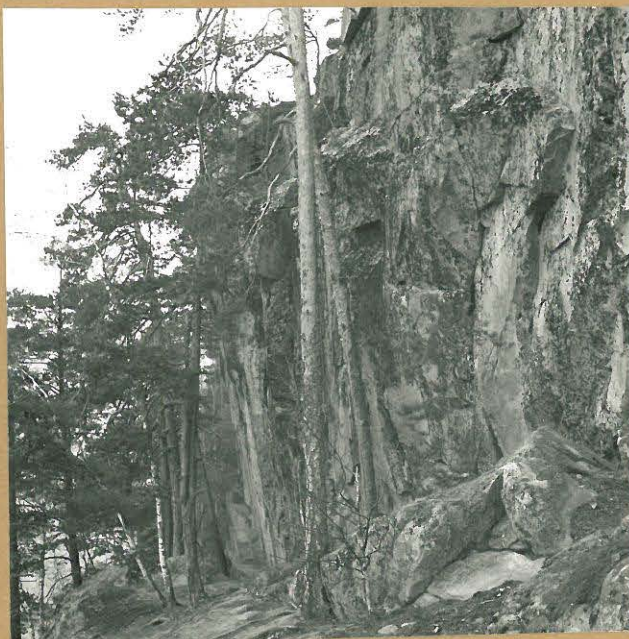
K.13 LAUKAA 104 HARTIKAN HIEKKA-
KUOPAN KOILLISREUNAN RUUNA-
MUTAKUOPAN (-HAUTA?), KUV.
KOHTI KOILLINTA



f. 67253

K.14 LAUKAA 104 HARTIKAN HIEKKA-
KUOPAN POHJOISREUNAN, RUUNA-
MUTAN, RUUN. LAMPAKE-
RAMIKKAA, KUV. KOHTI
POHJOISTA

LAUKAA INV. 1986



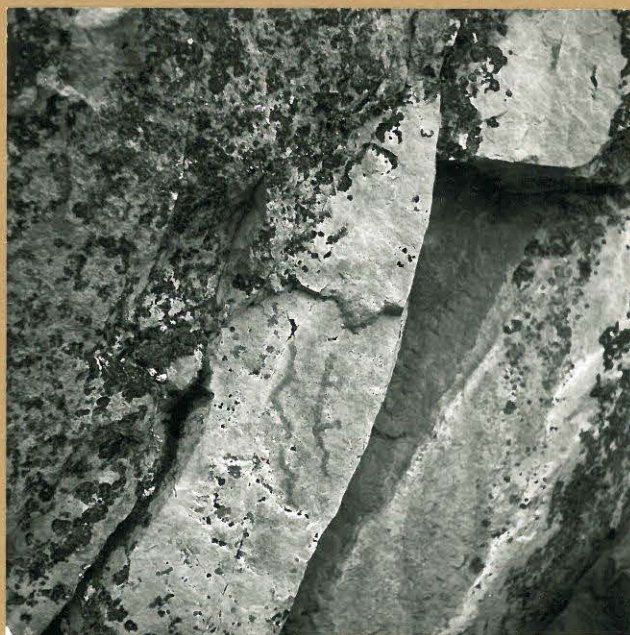
f. 67255

K.15 LAUKKA 100 JARAAKALLIO,
KALLIONMÄLÄUKKÖ, VAN. A.H.
JAAAVETTA, KUV. KOHTI
LUOJETTA



f. 67256

K.16 LAUKKA 100 JARAAKALLION
MÄLÄUKKÖ, VAN. A.H.
KUV. KOHTI KALLIOLTA



f. 67257

K.17 LAUKKA 100 JARAAKALLION
YLEMMÄN TOSANIN ILMANSHAN-
MONT, KUV. KOHTI KALLIOLTA.