

Arkkiv. os. 30 /11.2.1993

LEHTIMÄKI
ESIHISTORIALLISTEN KOHTEIDEN INVENTOINTI
K. Katiskoski 1992

SISÄLLYS

| | |
|--|----|
| JOHDANTO | 2 |
| HUOMIOITA INVENTOINNISTA | 3 |
| KIINTEÄT KOHTEET | 5 |
| KOHDELUETTELO | 7 |
| KARTTA KOHTEISTA | 8 |
| LÖYTÖLUETTELO | 9 |
| KOHTEET | 10 |
| LUETTELO NEGATIIVEISTA (KUVISTA) JA DIA- POSITIIVEISTA) | 46 |
| KUVATAULUT | 47 |

JOHDANTO

Vaasan läänin seutukaavaliiton tilaaman ja rahoittaman esihistoriallisten muinaisjäännösten inventoinnin pääkohteina v. 1992 olivat läänin kaakkoiset naapurikunnat Lehtimäki ja Töysä. Lisäksi ohjelmaan kuului Luodon (Larsmo) rannikkokunnan inventointi (ks. myös Töysän ja Luodon inventointikertomukset). Kenttätyö tehtiin 5.5.-27.5 1992 välisenä aikana. Tästä kolme viikkoa kului Töysän ja Lehtimäen kesken, josta ajasta yli puolet käytettiin Töysän puolella lukuisimmista vanhoista löydöistä johtuen. Vain yhden tarkastuspäivän vietin paikallisten harrastajien kanssa Luodon saaristossa. Töysässä 1900-luvun alussa suoritettuja paria pientä koekaivausta lukuun ottamatta arkeologinen tutkimustoiminta on rajoittunut näissä kunnissa ainoastaan muutamiin tarkastuskäynteihin. Inventointien kustannukset jälkitöineen olivat n. 47200 markkaa.

Helsingissä 21.12. 1992



Kaarlo Katiskoski

HUOMOITA INVENTOINNISTA

Käsillä oleva Lehtimäen inventointikertomus on luettelo kiinteistä ja irtolöytökohteista, jotka on pystytty paikallistamaan. Tällaisia kohteita on toistaiseksi 13 kappaletta. Näidenkin joukossa on melko ylimalkaisesti paikallistettuja löytökohteita. Yksi 2 kpl. kivikautisia löytöjä käsittävä irtolöytökohde sekä yksi rautakauden löytö on luettelon lopussa numerolla 00, koska löytöjen tarkka paikallistaminen ei ole onnistunut. Kohteista on 8 luokiteltu kiinteiksi tai mahdollisesti kiinteiksi kohteiksi. Näistä kohde 1 UUSIMÄKI on Vaasan läänin seutukaavaliiton luettelossa ainoana Lehtimäen alueella sijaitseva, nyt tehdyn inventoinnin perusteella kuitenkin epävarmana pidettävä (mahdollinen) asuinpaikka. Suurin osa on asuinpaikkoja tai mahdollisia asuinpaikkoja (2-6) ja 3 kokonaan tai osittain pyyntikuoppakohteita (kohteet 6-8). Loput ovat toistaiseksi mainittuja irtolöytökohteita. Samanaikaisesti suoritettuun Töysän inventointiin verrattuna on silmiin pistävää löytöjen vähäisyys, ainoastaan 12 kappaletta, jotka yhtä lukuun ottamatta ovat kivikautisia (tai todennäköisesti kivikautisia). Vain yksi on rautakautinen (tai myöhempi) rautainen keihäänkärki, jonka löytöpaikka ei ole Lipon kylää tarkemmin tiedossa (tämä luetteloitu kohteena 00). Kaikki tiedossa olevat löydöt ovat Kansallismuseon kokoelmissa. Kohteiden kuvauksien yhteydessä on pyritty myös mainitsemaan niihin varsinaisesti kuulumattomat lähialueen löydöt tai tiedot mahdollisista (hävinneistä) löydöistä.

Kiinteiksi luonnehdituista kohteista osa on löytynyt paikoilta, joilta jo aiemmin tunnettiin löytöjä, mutta näiden muutaman kohteen enemmistö on kuitenkin "uusilta paikoilta" löytyneitä. Näistä löydöllisiä kohteita voi pitää kivikautisina. Korkealla merenpinnasta sijaitsevina, ilmeisesti järven- tai joenranta-asuinpaikkoina niiden korkeussijaintia ei sinänsä voi pitää ajoittavana tekijänä. Mahdollisesti kohteet 2 ja 3 ovat kuitenkin vielä liitettävissä vetäytyvään merenrannan lahteen (molemmissa z=n. 135 m mpy.), missä tapauksessa ne olisivat mesoliittisia. Näiden lähellä sijaitsevaa pyyntikuoppakohdetta (kohde 8) lukuun ottamatta loput ovat yli 150 m merenpinnasta. Kuitenkin kohteet 7-8 voivat olla selvästikin kivikautta nuorempia, mahdollisesti myös kohde 6 (osittain?). Ähtärinjärven reitin varrella sijaitsevat asuinpaikat saattavat olla hyvinkin pitkäikäisiä eri aikoina Kokemäenjoen

vesistöstä Ähtävänjokeen johtavan vesireitin varrella.

Inventointilöydöt koostuivat pääasiassa kvartseista, joiden joukossa oli myös esineitä (kohteet 2 JOKELA, 5 SUNINNIEMI ja 6 LATOJOKI KUKKONIEMI). Kaikki löydöt maastossa näkyviä kuopanteita (pyyntikuoppia) lukuun ottamatta ovat nykyisiltä pelloilta tai tieurilta löytyneitä. Löytyneiden kohteiden lisäksi olettaisina asuinpaikkoja olevan löydettävissä tarkassa maastoinventoinnissa erityisesti nimenomaan Ähtärinjärven reitin varrelta, kunnan länsiosasta Kätkänjoen vartta noudattavan harjualueen reunoilta sekä Ähtärinjärven muinaisen lasku-uoman, Poikkijoen-Latojoen varrelta. V. 1992 käytetty runsaan viikon pituinen kenttätöyöperiodi ei antanut kovin hyviä mahdollisuuksia tällaiseen järjestelmälliseen etsintään.

Mainittakoon lopuksi, että Aspelin oli kuullut tarinan, jonka mukaan ns. "muukilaisten rajamerkkejä" olisi Lehtimäen kirkon pohjoispuolella Waltarinmäellä. Täällä olisi ollut kaikkiaan 4 merkkipylvästä n. 150 askeleen välein yhdessä rivissä, erään peuranhautaharjanteen poikki vieden (Aspelin 1871, 178). Peruskartalle merkitty Valtarinmäki sijaitsee Ähtärinjärven itäpuolella, Salmenkylästä n. 2 km ESE (kirkonkylästä ENE, koordin. 2502 30, y=6967 50, z=197,5). Aluetta ei tarkastettu keväällä 1992.

Kirjallisuutta: Herman Arola: Lehtimäen Asukkaita. 2 p. Vaasa 1965.

J.R. Aspelin: Kokoilemia muinaistutkinnon alalta I. Etelä Pohjanmaalta. Suomi II:9. Helsinki 1871.

KIINTEÄT KOHTEET (SUOJELUKOHTEET)

1. UUSIMÄKI

Lippo, Salmenkylä, Uusimäki Rn:o 6:51
Kivikautinen mahdollinen asuinpaikka II.
peruskartta 2242 02 KUKONKYLÄ
x=6968 37
y=2500 13
z=162,5 m mpy.
tark. 1968, inv. 1992

2. JOKELA

Lehtimäki, Länsikylä, Jokirinne ja Jokikanto, ent. Jokela ? ja
Pohjoisaho, Rn:o 67:1 ja 5:36, Rn:o 67:2
Kivikautinen asuinpaikka lk. II
peruskartta 2224 09 LÄNSIKYLÄ
x=6971 14
y=2489 60
z=135 m mpy.
inv. 1992

3. SAUKKOSENKANGAS

Lehtimäki, Länsikylä, Rn:o 19:18, 3:78 ?
Kivikautinen mahdollinen asuinpaikka lk. II
peruskartta 2224 09 LÄNSIKYLÄ
x=6971 33
y=2489 39
z=135 m mpy.
inv. 1992

4. AUTIONSALMI

Lippo, Salmenkylä, Rn:o 6:10 ja 6:22, Vähä-Autio ja Autio
Kivikautinen mahdollinen asuinpaikka lk. II
peruskartta 2242 02 KUKONKYLÄ
x=6968 18
y=2500 34
z=155 m mpy.
inv. 1992

5. SUNINNIEMI

Lippo, Suninsalmi, Suni, Rn:o 7:73, mahdoll. myös Keski-Suni Rn:o 8:68

Kivikautinen asuinpaikka lk. II

peruskartta 2242 02 KUKONKYLÄ

x=6963 58-72

y=2501 37-52

z=155-157,5 m mpy.

inv. 1992

6. LATOJOKI KUKKONIEMI

Lehtimäki, Kujala Rn:o 7:70, Saarela Rn:o 7:45

Kivikautinen asuinpaikka / pyyntikuoppia lk. II

peruskartta 2224 12 ISO-RÄYRINKI

x=6976 50-72

y=2499 18-27

z=152,5-155 m mpy.

inv. 1992

7. HIRVIHARJU

Lehtimäki ja Lippo, Rn:o 13:24

Kuopanteita (pyyntikuoppia) lk. II

peruskartta 2242 03 LAASALA

x=6971 30

y=2500 24

z=160 m mpy.

inv. 1992

8. TIRISEVÄNNEVA

Lehtimäki, Länsikylä, Rn:o 4:60

Pyyntikuoppa ? lk. II

peruskartta 2224 12 ISO-RÄYRINKI

x=6070 35

y=2490 01

z=140 m mpy.

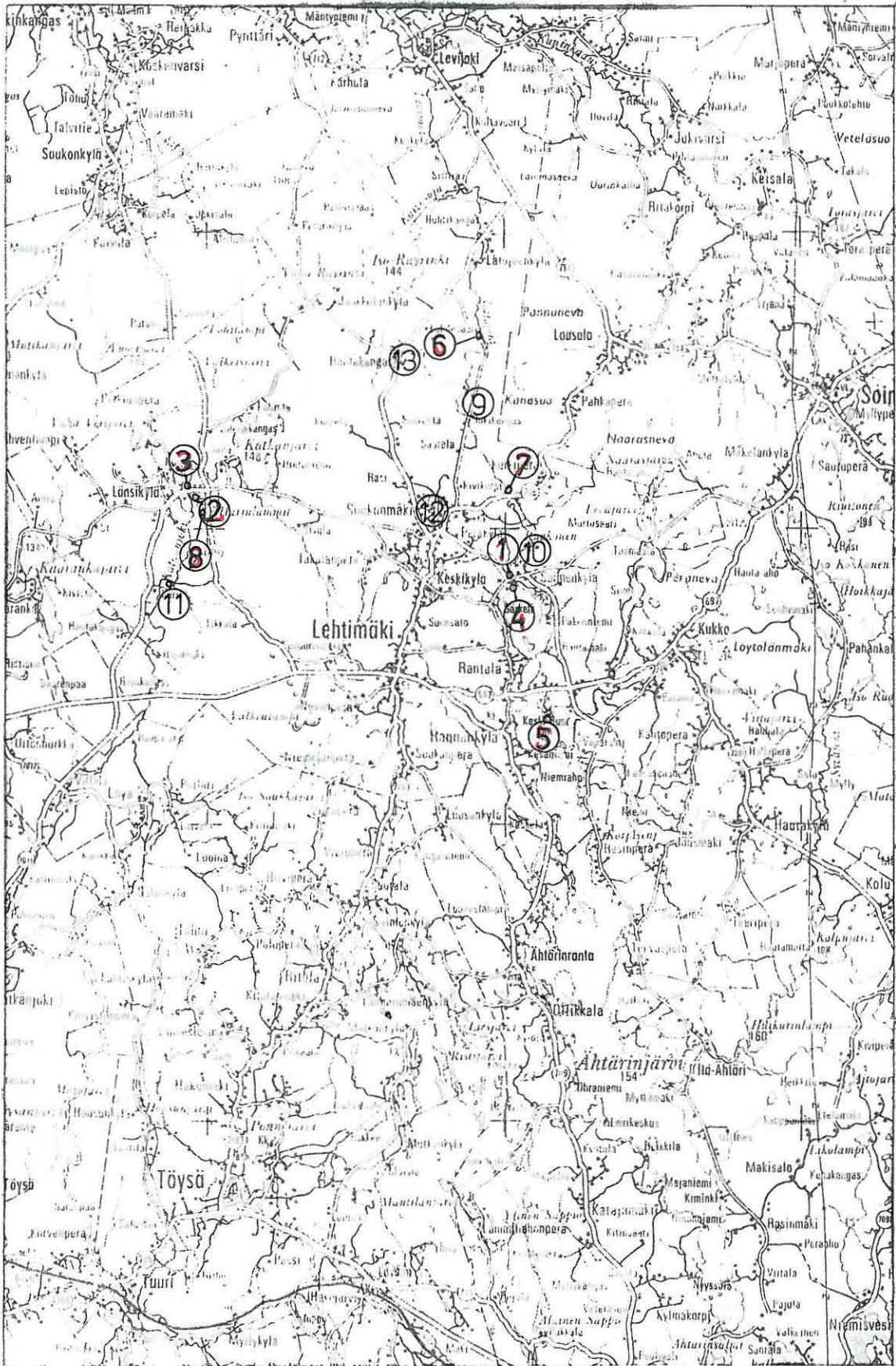
inv. 1991

KOHDELUETTELO

| | |
|-------------------------|--|
| 1. UUSIMÄKI | kivikautinen mahdollinen asuinpaikka |
| 2. JOKELA | kivikautinen asuinpaikka |
| 3. SAUKKOSENKANGAS | kivikautinen mahdollinen asuinpaikka |
| 4. AUTIONSALMI | kivikautinen mahdollinen asuinpaikka |
| 5. SUNINNIEMI | kivikautinen asuinpaikka |
| 6. LATOJOKI KUKKONIEMI | pyyntikuoppia / kivikautinen mahdollinen asuinpaikka |
| 7. HIRVIKANGAS | pyyntikuoppia ? |
| 8. TIRISEVÄNNEVA | pyyntikuoppa ? |
| 9. SORILA | kivikautinen irtolöytöpaikka |
| 10. KOIRANIEMENKYTÖ | kivikautinen irtolöytöpaikka |
| 11. AUTIONSAARI | kivikautinen irtolöytöpaikka |
| 12. YRJÄNÄNMÄKI | kivikautinen ? irtolöytöpaikka |
| 13. RANTAKANGAS | kivikautinen irtolöytöpaikka |
| 00. ÄHTÄRINJÄRVEN SAARI | kivikautinen irtolöytöpaikka |
| 00 LIPPO | rautakautinen t. historiallisen ajan löytöpaikka |

KARTTA KOHTEISTA

ote Vaasan läänin seutukaavaliiton poh-
jakartasta (1983) 1:200 000



| LÖYTÖLUETTELO | | kohde |
|---------------|---|-------|
| KM 2356:1 | (kourutalтта) | 00 |
| KM 2356:2 | (kiviesineen katkelma) | 00 |
| KM 2981:23 | (rautainen keihäänkärki) | 00 |
| KM 3923 | (kourutalтта) | 9 |
| KM 9986 | (reikäkivi) | 2 |
| KM 12205 | (kourutalttan katkelma) | 10 |
| KM 12392 | (kaksoistalтта) | 11 |
| KM 14212 | (kaksiteräinen reikäkirves) | 1 |
| KM 14322 | (pitkittäisuurteinen liuskeeseen kappale) | 12 |
| KM 14323 | (reiällinen pyöreäksi lohkottu kivi) | 12 |
| KM 14389 | (reikäkivi) | 13 |
| KM 17021 | (tasataltta) | 2 |
| KM 27453:1-6 | (kvartseja) | 2 |
| KM 27454:1-2 | (kvartseja) | 3 |
| KM 27455:1-2 | (kvartseja) | 4 |
| KM 27456:1-12 | (kvartseja, liusketta, palaneita luunpaloja) | 5 |
| KM 27457:1-3 | (kvartseja) | 6 |

LEHTIMÄKI 1 UUSIMÄKI

Kivikautinen mahdollinen asuinpaikka lk.

Kylä, kyläosa: Lippo, Salmenkylä

Tila: Uusimäki Rn:o 6:51, om. Autio ?

Pk 2242 02 KUKONKYLÄ (1990)

Koordinaatit: reikäkirveen lp. x=6968 37, y=2500 13, z=162,5

Löydöt: -

Aikaisemmat löydöt: KM 14212 (kaksiteräinen reikäkirves)

Tutkimukset: tark. 1968 ?, inv. 1992

Ajoitus: kivikautinen

Vesistö: Kokemäenjoki, Ähtärinjärvi

Sijainti: Lehtimäen kirkolta linnuntietä n. 4.8 km koilliseen, järvenrannasta (Autionsalmesta) n. 150 m lounaaseen ja Hernesmaan tien koillispuolella

Kuvaus: Kirves on koululainen ? Tellervo Aution v. 1957 toukokuussa löytämä Lipon kylän Uudenmäen tilan puutarhasta omanapuuta istutettaessa. Löytökohta on 250 m Ähtärinjärven pohjoispäästä ja 150 m Autionsalmen lounais- (länsi-) puolella. Maaperä on ilmoituksen mukaan hiekkamultaa. N. 25 m löytöpaikan pohjoispuolelta olisi löytynyt palaneita luita ja mustaa multaa 80 cm syvyydestä. Mahdollisesti jälkimmäinen viittaisi asuinpaikkaan, joskin kyseessä saattaa olla myös kivikautta nuorempaa kulttuurikerrosta. Uusimäen emännältä, joka vielä asuu talossa, sain kuulla mahdollisesta (rautaisesta ?) keihäänkärkilöydöstä, joka olisi Kalle Kivimäen löytämä Kiviniemen naapuritilalta (om. K. Kivimäen poika Mau-no Kivimäki ?) Autionsalmen rannan tuntumasta. Mahdollisesti löydöstä tietävä Kalle Kivimäen vaimo (leski ?) Aino Kivimäki asuu Lehtimäen Keskikylässä palvelutalolla. Mahdollisesti puheena olevaa löytöä tarkoitetaan myös löydön KM 12205 verifikaatissa olevassa viitauksessa 1940-luvulla Autionsalmen rannalta löytyneeseen metalliseen keihäänkärkeen (ks. kohde KOIRANIEMENKYTÖ).

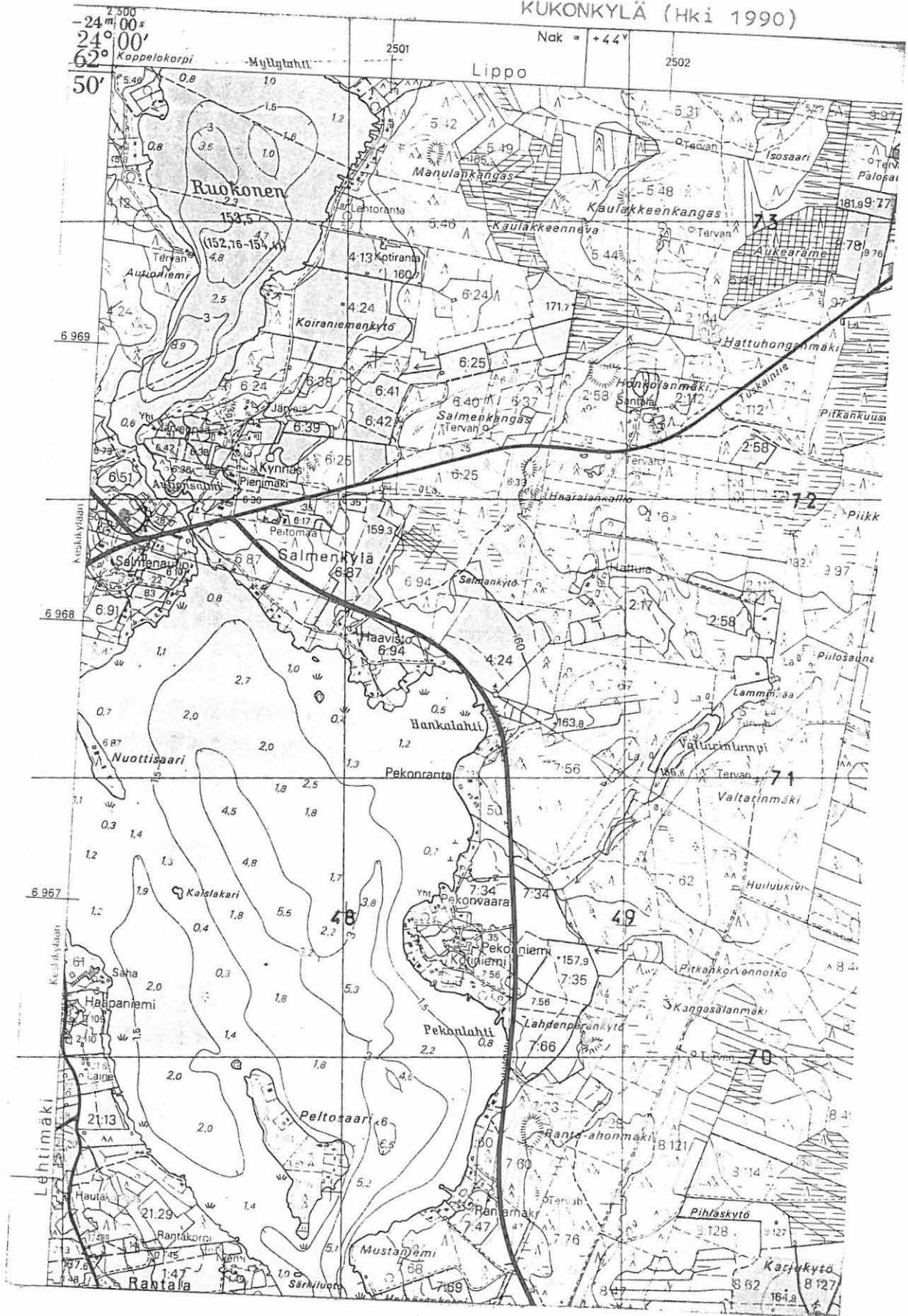
Toukokuussa 1992 paikkaa tarkastettaessa ei havaittu asuinpaikkaan viittaavaa. Ainoa varsinainen havainnointikohta oli pari pientä viljelyslohkoa rannan puolella 20-50 m koilliseen. Maaperä oli hiekkaa. Autionsalmen nimellä oleva kivikautinen mahdollinen

asuinpaikka (kohde 4) löytyi sen sijaan inventoinissa Ähtärintjärven pohjoisrannan tuntumasta Autionsalmen "suusta", n. 300 m SE.

Kartta s. 12

LEHTIMÄKI 1 UUSIMÄKI

ote peruskartasta 2242 02
KUKONKYLÄ (Hki 1990)



LEHTIMÄKI 2 JOKELA

Kivikautinen asuinpaikka

lk. II

Kylä, kyläosa: Lehtimäki, Länsikylä

Tila: Jokirinne ja Jokikanto, ent. Jokela ?, Rn:o 67:1 ja 5:36, om. Matti ja Maaret Takamäki, sekä Sakari, Kalevi ja Vilho Takamäki (Kalle ja Tyyne Takamäen oik. om.) os. 63530 LÄNSIKYLÄ ?; sekä mahdoll. Rn:o 67:2 Pohjoisaho, om. Ismo ja Inkeri Kirsilä, os. ? Pk 2224 09 LÄNSIKYLÄ (1983, pp. 1991)

Koordinaatit: x=6971 14, y=2489 60, z=135

Löydöt: KM 27453:1-6 (kvartsiesineitä ja -iskoksia)

Aikaisemmat löydöt: KM 9986 (reikäkivi), 17021 (tasataltta)

Tutkimukset: inv. 1992

Viite: Herman Arola: Lehtimäen asukkaita, 9.

Ajoitus: kivikautinen

Vesistö: Lapuanjoki, Kätkänjoki

Sijainti: Lehtimäen kirkolta linnuntietä n. 8,5 km NW, Kätkänjoen itärannalla, Lehtimäeltä Kuortaneelle johtavan maantien 17471 eteläpuolella n. 160 m.

Kuvaus: Reikäkiven on löytänyt Vihtori Panula v. 1934 Lehtimäen Jokelan pientilan maalta ojankaivuussa n. 30 cm syvyydeltä hiekkaja hiesumultakankaasta. Löytökohta on n. 75 m Kätkänjoesta ja 50 m talosta. V. 1964 löysi mv. Kalle Takamäki n. 80 cm syvyydestä tasataltan kaivaessaan talonsa perustaa Hintsan maalle hiekkakan-kaalle, ilmoituksensa mukaan 150 m joesta. Kuitenkin löytökohta on saman ilmoituksen mukaan n. 30 m etäisyydellä reikäkiven löytöpaikasta samasta mäestä. Löytäjä Kalle Takamäki asuu nykyään (1992) Lehtimäen kirkonkylässä Hopeahovin vanhainkodissa. Löytöpaikka lienee kuitenkin lähempänä jokea Jokirinteen tilan päära-kennuksen kohdalla (ent. Jokela ?). Tarkastin tilalle ja sen ohi joen vastarannalle johtavan tien kaakkoispuoleista kynnöspeltoa, josta löytyi melko runsaasti kvartseja hiekkaperäisestä pellostä, jonka läntisempään lohkoon oli keväällä 1992 istutettu koivutai-mikkaa. Kvartseja oli ainakin n. 40 m matkalla tien suunnassa (SW-NE) ja n. 20 m leveydellä tieltä poispäin. Tilustien luoteis-puolen pelto oli nurmella, mutta muodostaa terassimaisen maasto-kohdan, jolle asuinpaikka varmasti jatkuu kohti (entistä) loivah-

koa jokitormaa.

N. 100 m Jokelasta koillisen puolella sijaitsevan naapuritilan vanhaemäntä muisteli, että hänen oman tilansa pellostä tai kankaan reunasta olisi joskus löytynyt tulisija maan alta. Löytöpaikka lienee ehkä n. 150 m talosta SSE ja suunnilleen samanverran v. 1992 löytyneiden Jokelan kvartsien löytöpaikasta SE. Tällä alueella ei peltokynnöksessä ollut kuitenkaan muinaisjäännökseen viittaavaa. Myöskään lähiympäristön tieuralla ja hiekkakuopissa Jokelasta koilliseen Lehtimäki-Kuortane -maantien pohjoispuolella ei löytöjä tavattu. Sen sijaan Kätjänjoen vastarannalta Saukkosenkankaan eteläosasta löytyi pellolta maantienreunasta muutamia kvartseja (ks. kohde 3). Lisäksi yksi mahdollinen pyyntikuoppa löytyi kankaalta n. 900 m Jokelasta SSE. Tarkat tilustiedot alueella ovat hieman epäselvät.

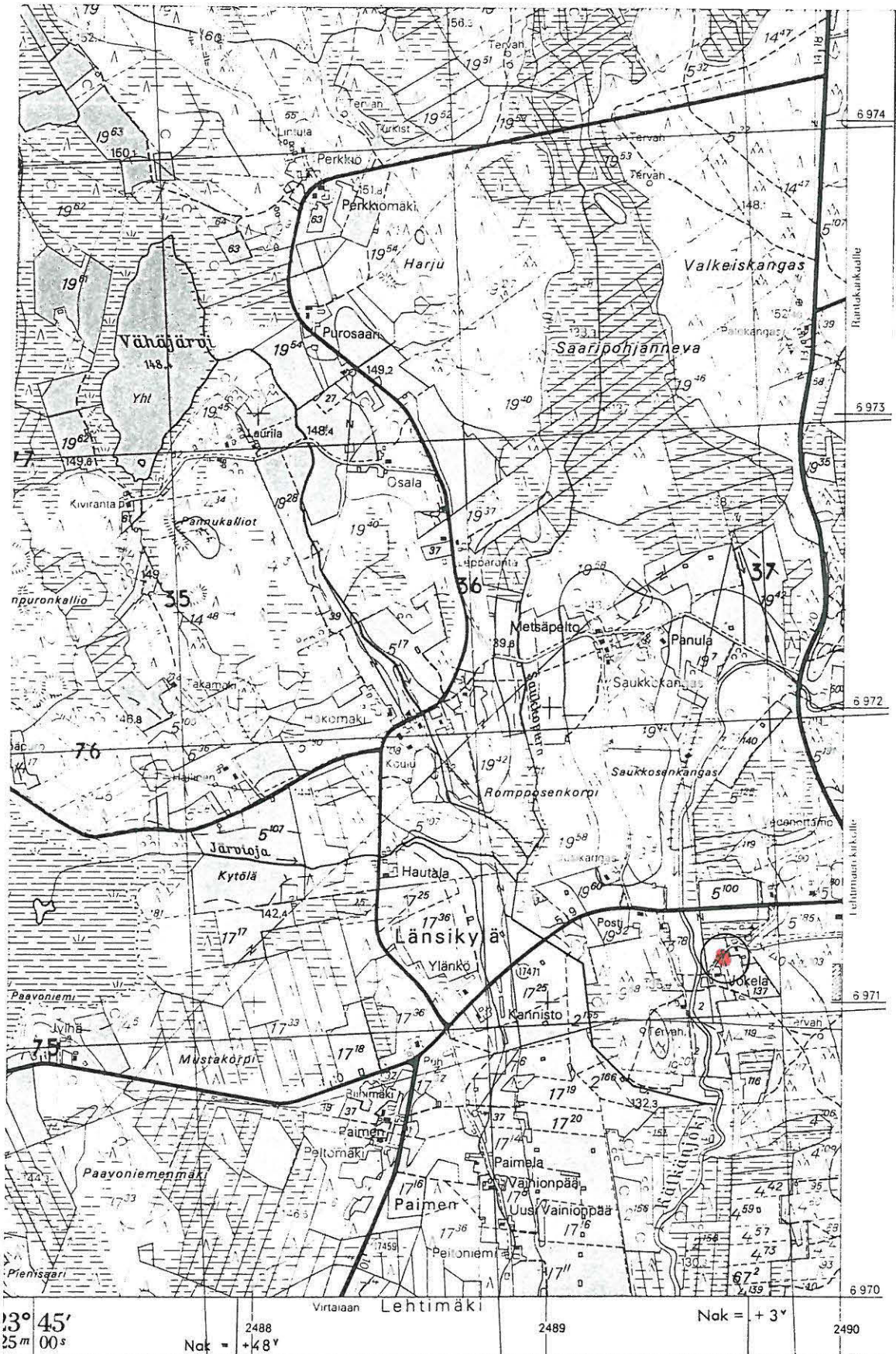
Kartta s. 15

kuva 1 (negat. 90413)

diaposit. -

LEHTIMÄKI 2 JOKELA

ote peruskartasta 2224 09
LÄNSIKYLÄ (Hki 1983)



13° 45'
25 m 00 s

Nak = +48 y

Virtaan Lehtimäki

2489

Nak = +3 y

2490

LEHTIMÄKI 3 SAUKKOSENKANGAS

Kivikautinen mahdollinen asuinpaikka

lk.

Kylä, kyläosa: Lehtimäki, Länsikylä

Tila: Rn:o 19:18, 3:78 ?

Pk 2224 09 LÄNSIKYLÄ (1983, pp. 1991)

Koordinaatit: x=6971 33, y=2489 39, z=135

Löydöt: KM 27454:1-2 (kvartseja)

Aikaisemmat löydöt: -

Tutkimukset: inv. 1992

Ajoitus: kivikautinen

Vesistö: Lapuanjoki, Kätkänjoki

Sijainti: Lehtimäen kirkolta linnuntietä n. 9 km NW, Kätkänjoen länsipuolelta n. 60 m ja Lehtimäki-Kuortane -paikallistien pohjoispuolelta.

Kuvaus: Kätkäjoen länsirannalta, vinosti vastapäätä Jokelan kivikautista asuinpaikkaa (kohde 2), löytyi inventoinnissa 19.5. 1992 muutama kvartsi Saukkosenkankaan eteläosassa olevasta peltokynnöksestä. Löytökohta on pellonreunassa aivan maantien pohjoispuolella. Muuta esihistorialliseen muinaisjäännökseen viittaavaa ei havaittu. Löytöpaikka lienee mahdollinen kivikautisen asuinpaikan sijainnille (vrt. kohde 2, joka n. 260 m SE).

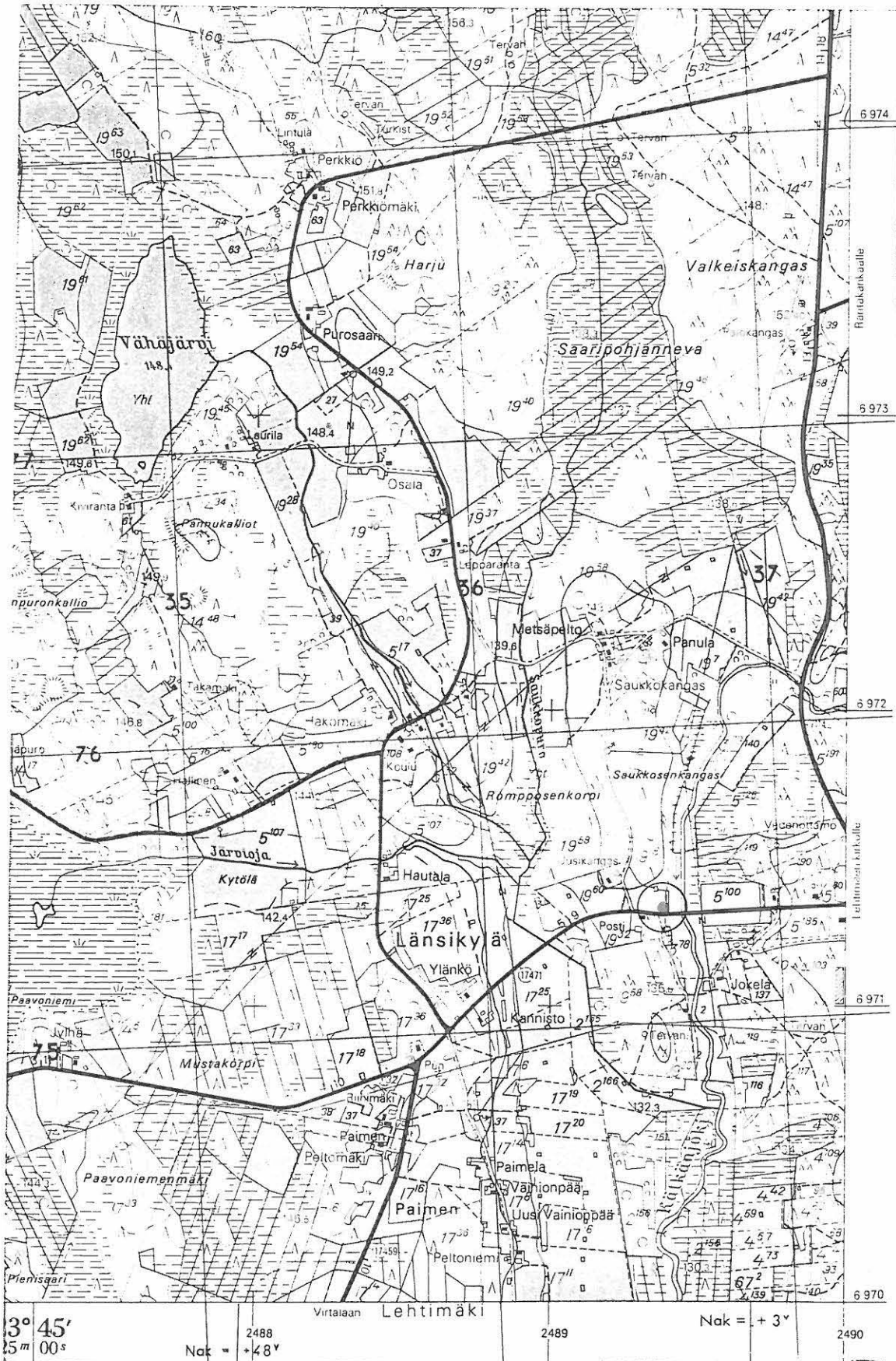
Kartta s. 17

kuva 2 (negat. 90415)

diaposit. -

LEHTIMÄKI 3 SAUKKOSENKANGAS

ote peruskartasta 2224 09
LÄNSIKYLÄ (Hki 1983)



| | | | |
|-----------|-------------|-----------|------------|
| 3° 45' | Virtalaan | Lehtimäki | Nak = + 3° |
| 25 m 00 s | 2488 | 2489 | 2490 |
| | Nak = + 48° | | |

LEHTIMÄKI 4 AUTIONSALMI

Kivikautinen mahdollinen asuinpaikka lk. II

Kylä, kyläosa: Lippo, Salmenkylä

Tila: Rn:o 6:10 ja 6:22, Vähä-Autio ja Autio, om. Sulo Untamo ja Aune Eliisa sekä Veikko ja Kauko Salmenautio, os. 63500 LEHTIMÄKI ?

Pk 2242 02 KUKONKYLÄ (1990)

Koordinaatit: x=6968 18, y=2500 34, z=155

Löydöt: KM 27455:1-2 (kvartseja)

Aikaisemmat löydöt:

Tutkimukset: inv. 1992

Ajoitus: kivikautinen

Vesistö: Kokemäenjoki, Ähtärinjärvi

Sijainti: Lehtimäen kirkolta linnuntietä n. 5 km NE, Ruokosesta Ähtärinjärveen virtaavan Autionsalmen länsirannalla, Ähtärinjärven pohjoisrannalla.

Kuvaus: Kvartsit on poimittu 20.5. 1992 Lipon kylän Salmenkylästä Ruokonen-järvestä Ähtärinjärveen virtaavan Autionsalmen suulta, sen länsirannalta, Ähtärinjärven pohjoisrannasta n. 20-40 m pelolta. Kvartsit olivat pellon alareunassa n. 80 m matkalla järvenrannan suunnassa ja n. 30 m leveydellä. Pelto on hiekkaperäistä loivasti rantaa kohti laskevaa rinnettä, joka ainakin osittain oli perunan viljelyksessä. Muuta muinaisjäännöksen viittaavaa ei havaittu. Sijainniltaan kohde vaikuttaa melko sopivalta kivikautiseksi asuinpaikaksi. Varhaisempi reikäkirveen KM 14212 löytöpaikka sijaitsee n. 300 m NW (kohde 1 UUSIMÄKI).

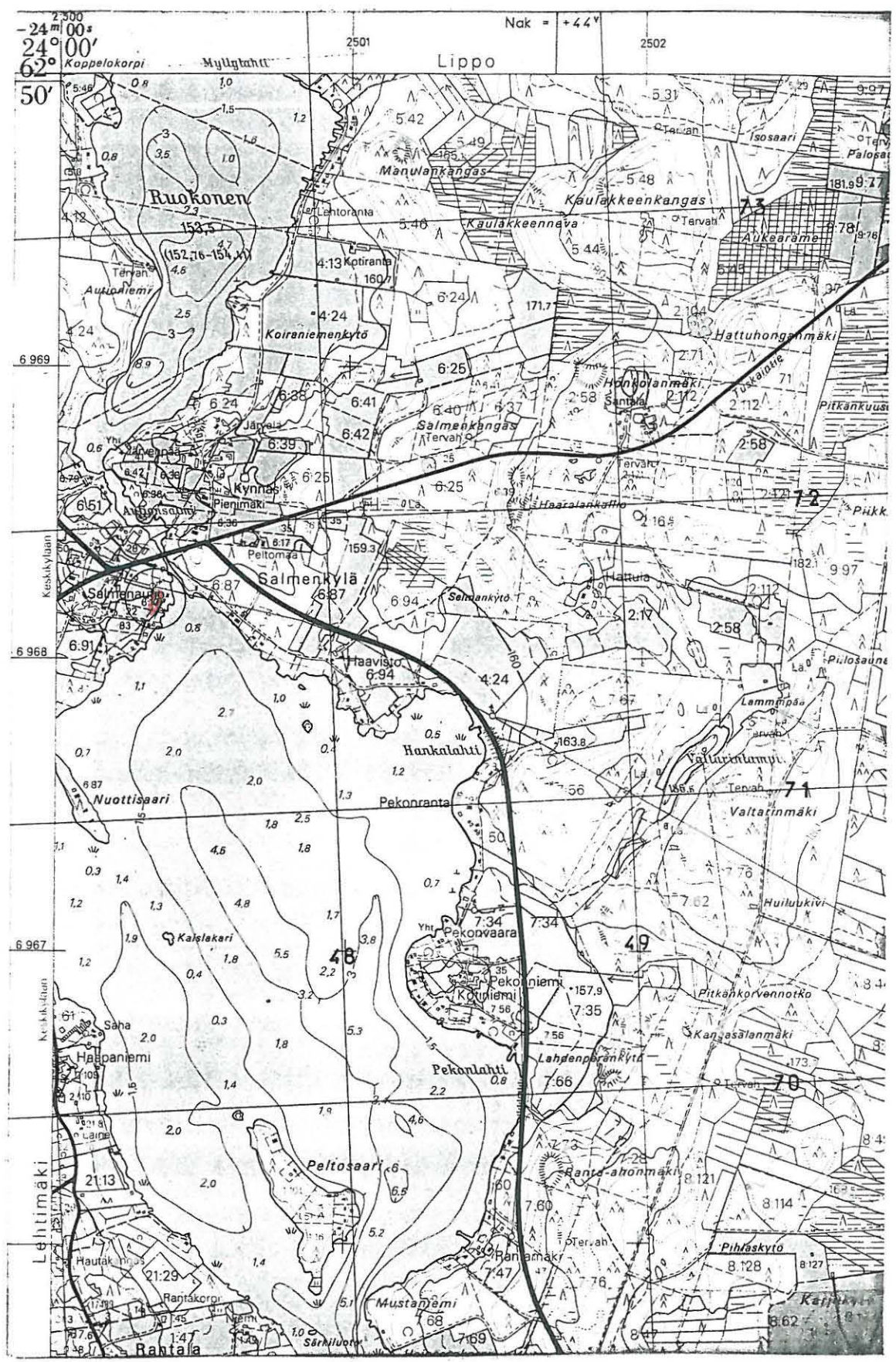
Kartta s. 19

kuva 3 (negat. 90419)

diaposit.

LEHTIMÄKI 4 AUTIONSALMI

ote peruskartasta 2242 02
KUKONKYKÄ (Hki 1990)



LEHTIMÄKI 5 SUNINNIEMI

Kivikautinen asuinpaikka

lk. II

Kylä, kyläosa: Lippo, Suninsalmi

Tila: Suni, Rn:o 7:73, om. Ahti Suni, os. Suninniement. 83, 63500

LEHTIMÄKI, mahdoll. myös Keski-Suni Rn:o 8:68, om. Lauri Keski-Suni, Suninniement. 63500 LEHTIMÄKI

Pk 2242 02 KUKONKYLÄ (1990)

Koordinaatit: x=6963 58-72, y=2501 37-52, z=155-157,5

Löydöt: KM 27456:1-12 (kvartseja, liusketta, palanutta luuta)

Aikaisemmat löydöt: -

Viite: J. R. Aspelin 1871: Suomi II:9, 178

Tutkimukset: inv. 1992

Viite: Herman Asolan kirje Muinaistieteelliselle toimikunnalle (4.6.1938)

Ajoitus: kivikautinen

Vesistö: Kokemäenjoki, Ähtärintjärvi

Sijainti: Lehtimäen kirkolta linnuntietä n. 5,6 km ESE Ähtärintjärven itärannan etelään pistävän Suninniemen lounaisrannalla.

Kuvaus: Paikka tarkastettiin 13.5. 1992. Suurimmaksi osaksi viljelyksessä olevan Suninniemen lounaisimmalta ranta-alueelta löytyi laajalta alueelta, n. 200 m matkalta rannan suunnassa, asuinpaikkaan viittaavia merkkejä. Löytöaineisto koostui lähinnä kvartseista, mutta myös mahdollisen liuske-esineen katkelma, palaneita luunpaloja ja tulus-? piitä löytyi. Löydöt liittyvät nykyiseen parimetriseen rantaterassiin ja löytöalueen leveys rannasta oli havaintojen mukaan enimmillään ainoastaan n. 20-25 m.

Keski-Sunin isäntä Lauri Keski-Suni kertoi poikasena ollessaan löytyneen rautaisen keihään- tai nuolenkärjen ym. talon mäeltä ulkorakennuksen kohdalta. Mainittakoon, että v. 1894 Juho Katisalon löytämä mahdollisesti historialliseen aikaan kuuluva keihäänkärki (KM 2981:23) on peräisin jostakin Livon kylän alueen kiviröykkiöstä (kohde 00 LIPON KYLÄ). Aspelin kertoo (1871, 178), että hänelle näytettiin jättiläisten asuinpaikkaa Suninniemen eteläpuolella.

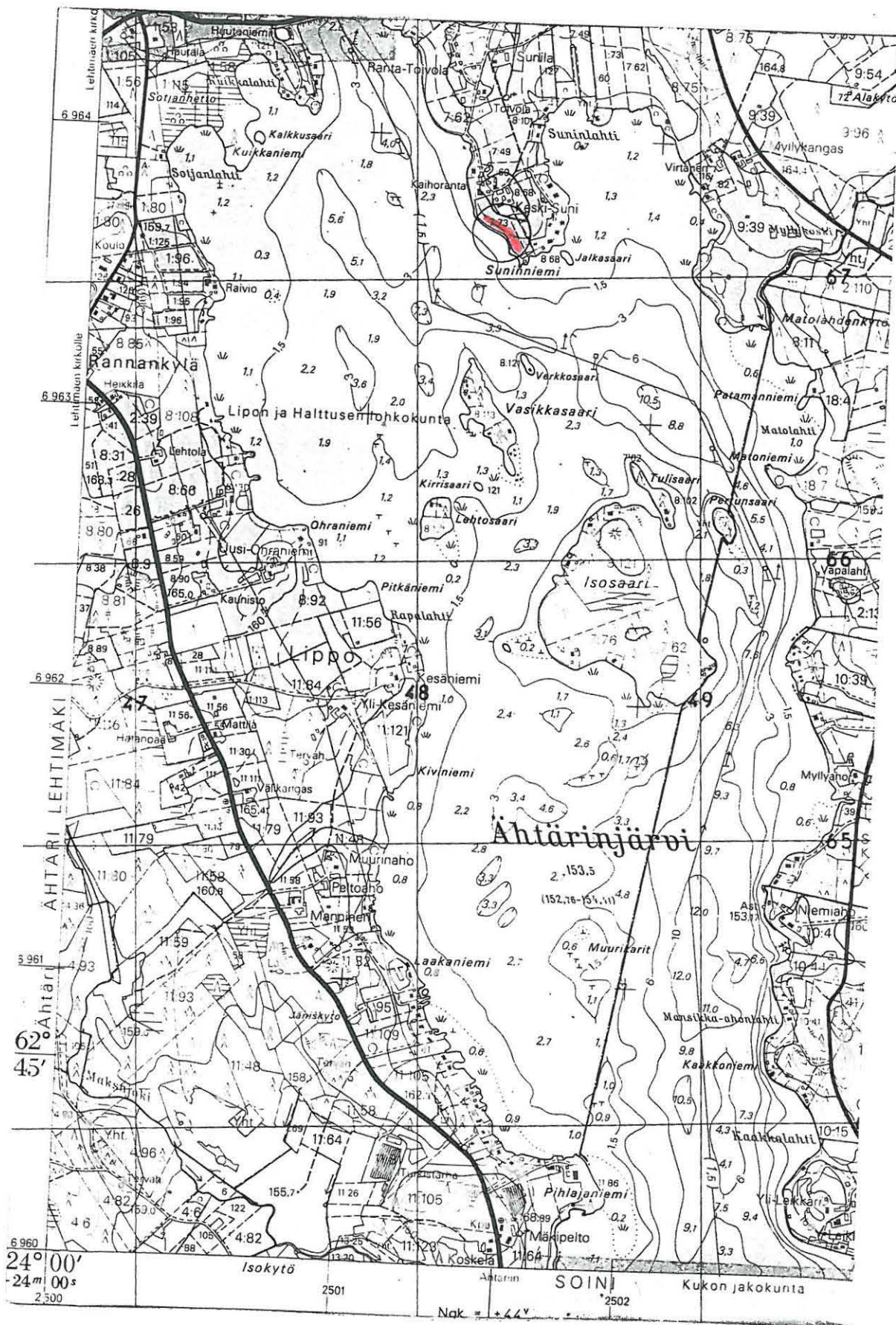
Kartta s. 22

kuva 4 (negat. 90401-403)

diaposit. 26159

LEHTIMÄKI 5 SUNINNIEMI

ote peruskartasta 2242 02
KUKONKYLÄ (Hki 1990)



LEHTIMÄKI 6 LATOJOKI KUKKONIEMI

Kivikautinen asuinpaikka / pyyntikuoppia

lk. II

Kylä, kyläosa: Lehtimäki

Tila: Kujala Rn:o 7:70, om. Ragnar ja Sisko Kujala, os. 63500 LEHTIMÄKI, Saarela Rn:o 7:45, om. Aarne ja Maire Saukkokangas, os. 63540 HERNESMAA (v. 1979).

Pk 2224 12 ISO-RÄYRINKI (1983, pp. 1991)

Koordinaatit: x=6976 50-72, y=2499 18-27, z=152,5-155

Löydöt: KM 27457:1-3 (kvartseja)

Aikaisemmat löydöt: -

Viite: Herman Arola: Lehtimäen asukkaita, s. 149-150

Tutkimukset: inv. 1992

Ajoitus: kivikautinen ? esihistoriallinen ?

Vesistö: Ähtävänjoki, Kurejoki, Levijoki, Latojoki

Sijainti: Lehtimäen kirkolta linnuntietä n. 11,4 km NNE, Latojoen länsirannalla, Hernesmaalta Kukkokankaalle vievän paikallistien koillispuolella.

Kuvaus: Ähtärinjärven vanhan pohjoiseen laskevan lasku-uoman rantoja ja Livonlähden pohjoispuolista aluetta tarkastessani löysin Latojoen länsirannalta kangasmaalta ainakin 6 kpl. kuopanteita, ilmeisiä pyyntikuoppia läheltä joenrannan törmää arviolta n. 90 m matkalla etelä-pohjoissuunnassa (kuopanteet 1-6). Maaperä on hiekkaa. Kuopanteiden kohdalla on joen nykyinen vesiraja etääntynyt rantatörmän alareunasta, paikoin useamman kymmenen metrin etäisyydelle välialueen ollessa soistunutta alemmaa "terassia" (ks. karttaluonnos s. 25). Mahdollisesti kuopat on ajoitettava aikaan, jolloin Latojoen vesimäärä oli nykyistä runsaampi, so. Ähtärinjärven vesien laskiessa pohjoiseen. Muodoltaan kuopanteet olivat pyöreähköjä tai soikeahkoja (2 eteläisintä kuoppaa 1-2). Kuopanteiden halkaisija vaihteli suunnilleen 3 - 5 m välillä reunavallin päältä mitattuna ja syvyyden ollessa vähintään 0,5 m. Kuopanteiden länsipuolella ja paikallistieltä pohjoiseen johtavan tieuran välissä on pienehkö hiekkakuoppa, josta muinaisjäännökseen viittaava ei havaittu.

Kuopanteet lännen puolelta sivuuttavalta tieuralta löytyi n. 60 m

pohjoisimman kuopan n:o 6 pohjoispuolelta kahdelta kohdalta muutamia kvartsi-iskoksia: eteläisemmät (KM 27457:1-2) tien ylittämän pienen puron tai ojan eteläpuolelta n. 10 m matkalta (joukossa 1 kvartsiesine), sekä :3 samaisen puron pohjoispuolelta n. 40-50 m. Löytökohdat ovat lähellä joenvarren törmänreunaa. Tieura johtaa melko uudelle hirsihuvilalle joen varressa löytöpaikan pohjoispuolella.

Vastarannalla on Hiekkatammenkangas Suomenselän tukinuittoon v. 1870 avatun reitin patoaltaan muistona. Ympäristöä ei tarkastettu laajemmalti.

Kartat ss. 25-26

kuvat 5-7 (negat. 90410-412)

diaposit. 26163

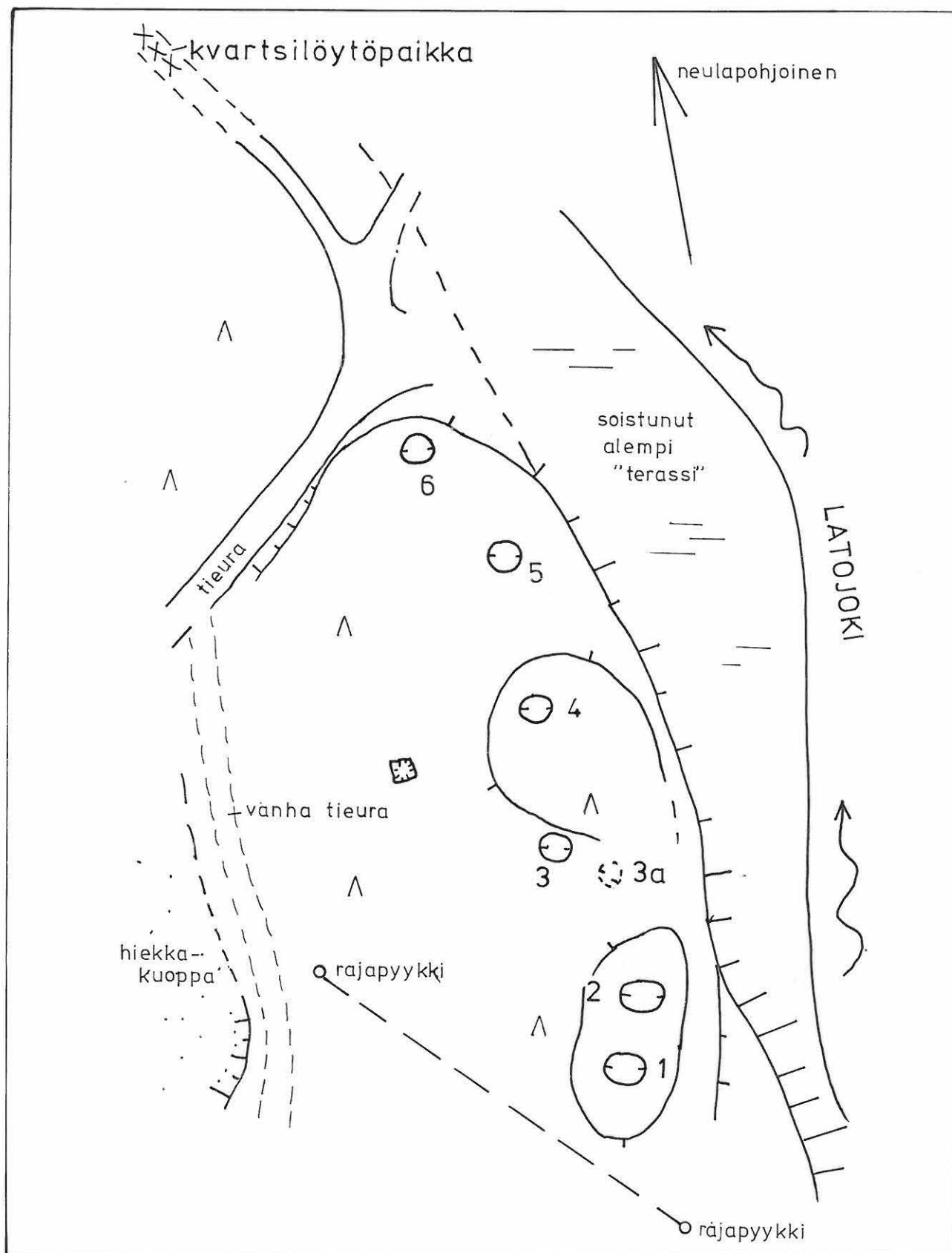
LEHTIMÄKI 6 LATOJOKI KUKKONIEMI

karttaluonnos pyyntikuopista ja kvartsilöytöpaikasta

○ kuopanne

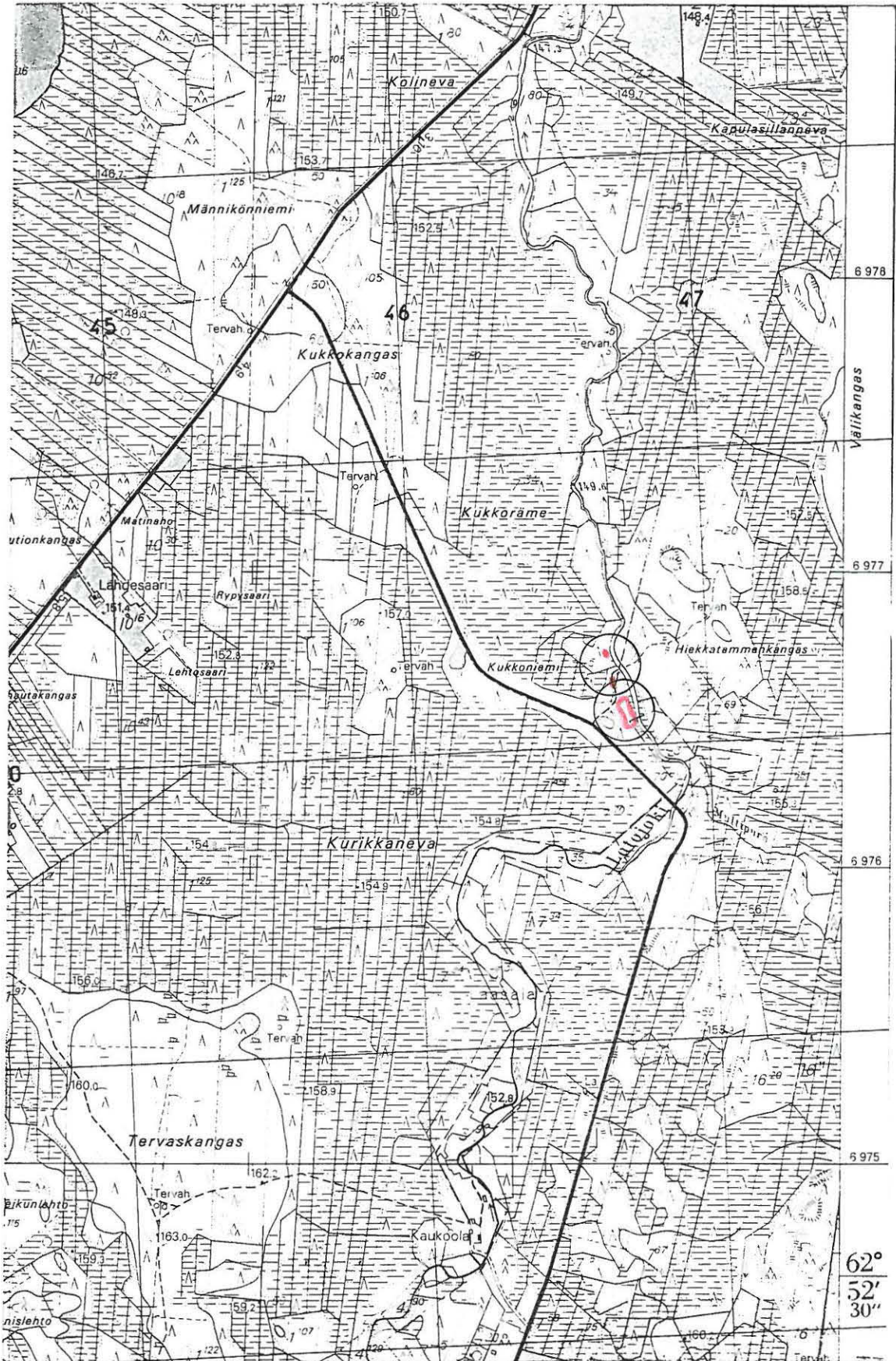
mk n. 1:140

20 m



LEHTIMÄKI 6 LATOJOKI KUKKONIEMI

ote peruskartasta
2224 12 ISO-RÄYRINKI
(Hki 1983)



LEHTIMÄKI 7 HIRVIHARJU

Kuopanteita (pyyntikuoppia)

lk. II

Kylä, kyläosa: Lehtimäki ja Lippo

Tila: Lehtimäki Rn:o 13:24 , om. , Lippo Rn:o 5:60 Hiekkaharju, om. Kauko ja Maj-Lis Ukonmäki, os. 63540 HERNESMAA

Pk 2242 03 LAASALA (1990)

Koordinaatit: x=6971 30, y=2500 24, z=160

Löydöt: -

Aikaisemmat löydöt: -

Viite: H. Arola: Lehtimäen asukkaita, 162

Tutkimukset: inv. 1992

Ajoitus: esihistoriallinen ?

Vesistö: Kokemäenjoki, Ähtärinjärvi, Ruokonen, Poikkijoki

Sijainti: Lehtimäen kirkolta linnuntietä n. 7,2 km NE, Lehtimäeltä Laasalaan vievän paikallistien pohjoispuolella n. 200 m ja Poikkijoen itäpuolella n. 100-150 m

Kuvaus: Tarkastettaessa entisen Ähtärinjärven lasku-uoman Poikkijoen itäpuolista Hirviharjua löytyi osin kivisen kankaan jokea kohti pohjoiseen ja länteen viettävältä loivalta rinteeltä muutamia kuopanteita. Nämä lienevät pyyntikuoppia. Kuopanteet sijaitsevat n. 180 m Poikkijoen yli vievän sillan jälkeen pohjoiseen joen itäpuolta johtavan metsäautotien länsipuolella. Kangas on lähinnä mäntyä kasvavaa, mutta toisaalta myös osin katajikkoja ilmeisesti laiduntamisen, tai tervanpolton seurauksena. Kuoppia on metsäautotien vierestä lähtien Hirviharjun luoteis- ja länsireunassa ainakin 4 kappaletta n. 60 m matkalla suunnassa ENE-WSW (kuopanteet 1-4). Näistä kuopanne n:o 2 muodostuu ilmeisesti kahdesta vierekkäisestä kuopasta. Havaitsemiani kuoppia ei voi pitää tervahautoina, joskin alueella on myös ilmeisesti suhteellisen tuoreitakin kaivelun jälkiä. Kuopanteet ovat pyöreähköjä ja halkaisijaltaan n. 3,5-5 m. Sekä kuopan 2 pohjoisreunan "valliin" että kuopan 3 valliin ja keskelle tehdyissä koepistoissa oli havaittavissa podsoliprofiili kehittyneine huuhtoutumiskerroksineen. Näistä kuopanteista edelleen lounaaseen useita kymmeniä metrejä mainitulla katajaa kasvavalla alueella on isompi kuoppa sekä joukko epämääräisiä pienempiä, joista ainakin osa lienee melko tuorei-

ta.

Mahdollisesti Hirviharjun toisintonimi on Hirvenkuoppakangas, jonka mainitaan olevan Poikkijoen takana. Poikkijokea on 1870-luvulta 1930-luvulle saakka käytetty uittoreittinä, jonka jäljiltä osa kuopista saattaa myös olla.

Kartat ss. 29-30

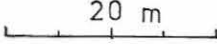
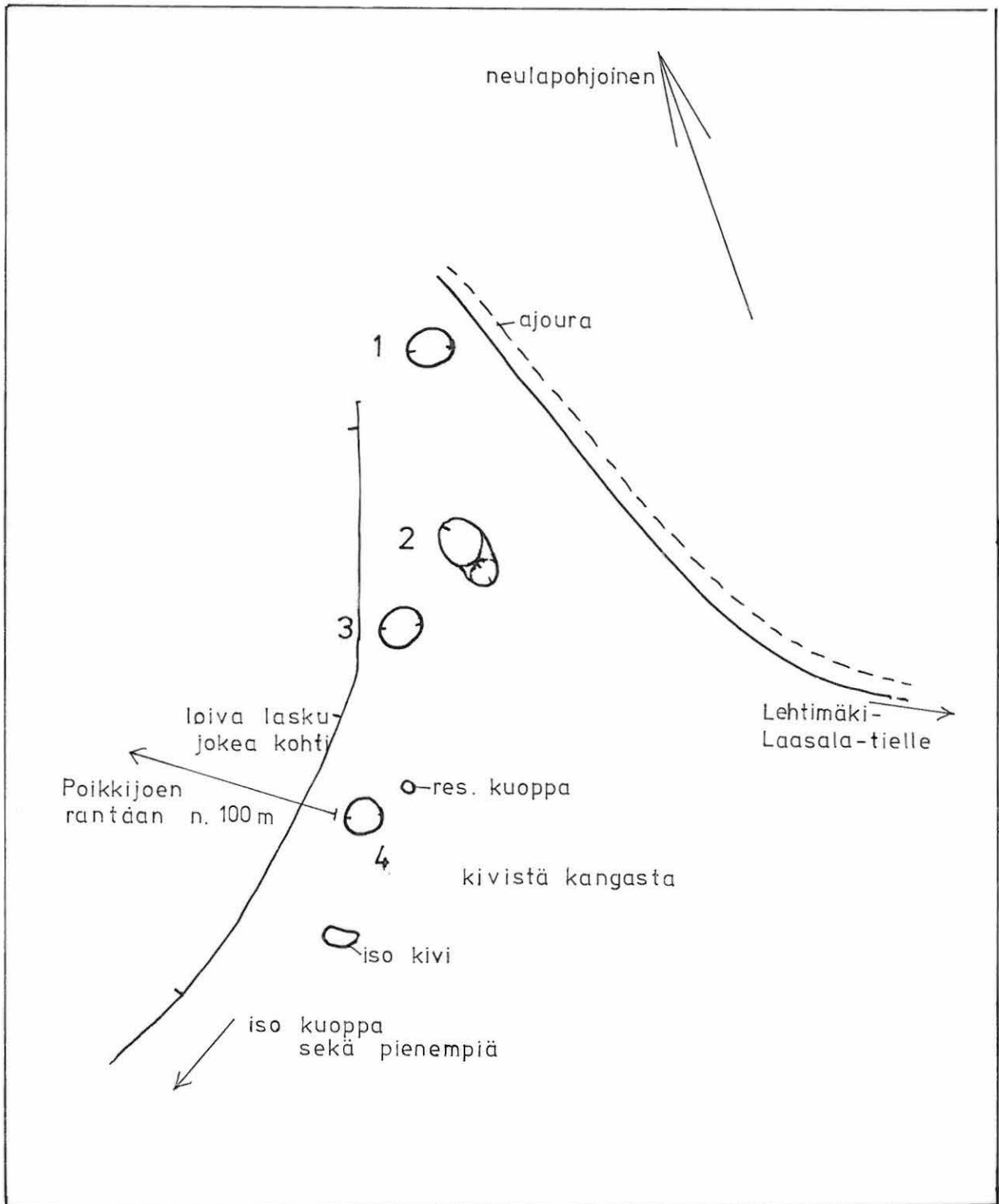
kuva 8 (negat. 90416)

LEHTIMÄKI 7 HIRVIHARJU

karttaluonnos kuopannealueesta

 kuopanne

mk n. 1:140

 20 m


LEHTIMÄKI 7 HIRVIHARJU

ote peruskartasta 2242 03
LAASALA (Hki 1990)



LEHTIMÄKI 8 TIRISEVÄNNEVA

Pyyntikuoppa ?

lk. II

Kylä, kyläosa: Lehtimäki, Länsikylä

Tila: Rn:o 4:60

Pk 2224 12 ISO-RÄYRINKI (1983, pp. 1991)

Koordinaatit: x=6070 35, y=2490 01, z=140

Löydöt: -

Aikaisemmat löydöt: -

Tutkimukset: inv. 1991

Ajoitus: esihistoriallinen ?

Vesistö: Lapuanjoki, Kätkänjoki

Sijainti: Lehtimäen kirkolta linnuntietä n. 8,2 km NW Alajärveltä Lehtimäen kirkolle johtavan maantie 7114 länsipuolella n. 50 m, Länsikylän risteyksestä n. 1000 m etelään.

Kuvaus: Länsikylän alueella olevaa etelä-pohjoissuuntaista harju-selännettä tarkastettaessa löytyi n. 1050 m SSE löytyneestä Joke-lan kivikautisesta asuinpaikasta säännöllisen pyöreä kuopanne hiekkaharjun länsirinteestä. Löytöpaikka on maantien n:o 7114 pohjana toimivan harjujakson länsirinteessä Tirisevännen keskiö-san länsipuolella. Se on n. 4 m halkaisijaltaan ja runsas 1 / 2 syvä. Siihen ei tehty koekuoppaa. Kuopanne sijaitsee paljaaksiha-katussa paikoin jyrkästikin länteen viettävässä loivemmassa har-junrinteessä. Lähialuetta tarkastettaessa ei kuitenkaan havaittu lisää kuopanteita.

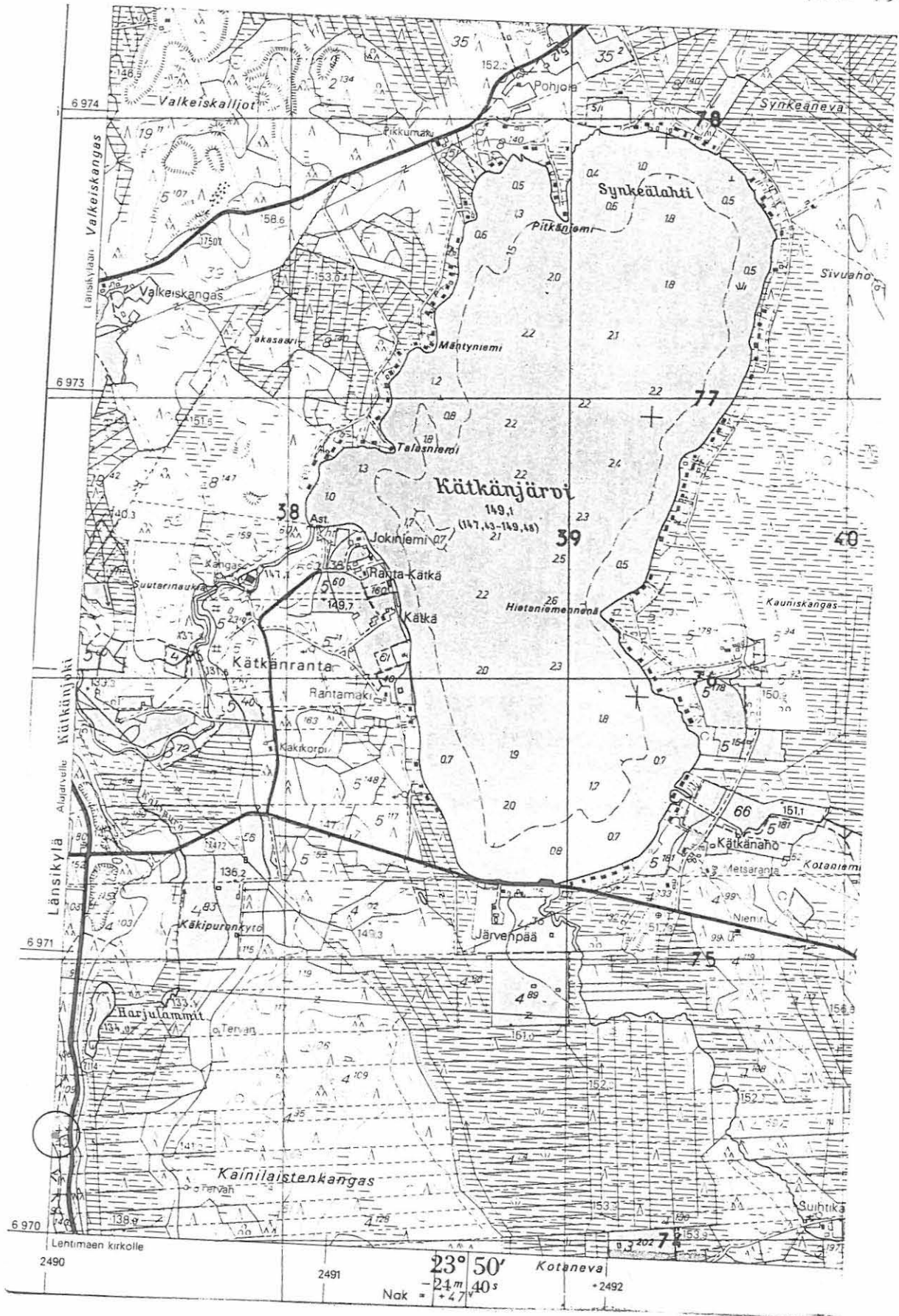
Kartta s. 32

kuva 9 (negat.90414)

diaposit.

LEHTIMÄKI 8 TIRISEVÄNNEVA

ote peruskartasta 2224 12
ISO-RÄYRINKI (Hki 1983)



2490 2491 2492

23° 50' Kotaneva

Nak = 24m 40s +2492

LEHTIMÄKI 9 SORILA

Kivikautinen irtolöytöpaikka

lk.

Kylä, kyläosa: Lehtimäki

Tila: ent. Hernesmaa

Pk 2224 12 ISO-RÄYRINKI (1983, pp. 1991)

Koordinaatit: likim. x=6974, y=2499, z=155

Löydöt: -

Aikaisemmat löydöt: KM 3723 (kourutaltta)

Tutkimukset: (inv. 1992)

Ajoitus: kivikautinen

Vesistö: Ähtävänjoki, Kurejoki, Levijoki, Latojoki

Sijainti: Lehtimäen kirkolta linnuntietä n. 9 km NNE Hernesmalta Kukkokankaalle johtavan paikallistien ja Latojoen risteyskohdan läheisyydessä

Kuvaus: Taltta on tietojen mukaan löytynyt vuosisadan vaihteen tienoilla Lehtimäen Hernesmäen (po. Hernesmaan) talon maalta Rapakanavan varrelta, n. 1 km Livonlähteen pohjoispuolelta n. 1/2 m syvyydestä kuivasta saven sekaisesta maasta. Löytäjä on Kalle Sorila. Rapakanava saattaa tarkoittaa tukinuittoon perattua Poikkijoen Latojoen vesireittiä yli vedenjakajan. Arolan mukaan ilmeisesti tämän kourutaltan löytöpaikka on Sorilassa. Peruskartalle vielä merkitty Sorilan peltoalue Latojoen koillisuolella on Hernesmaan numeroa 7. Tarkempi löytökohta ei ole selvillä. Maaston topografia on hyvin tasaista ja alue laajalti soistunutta.

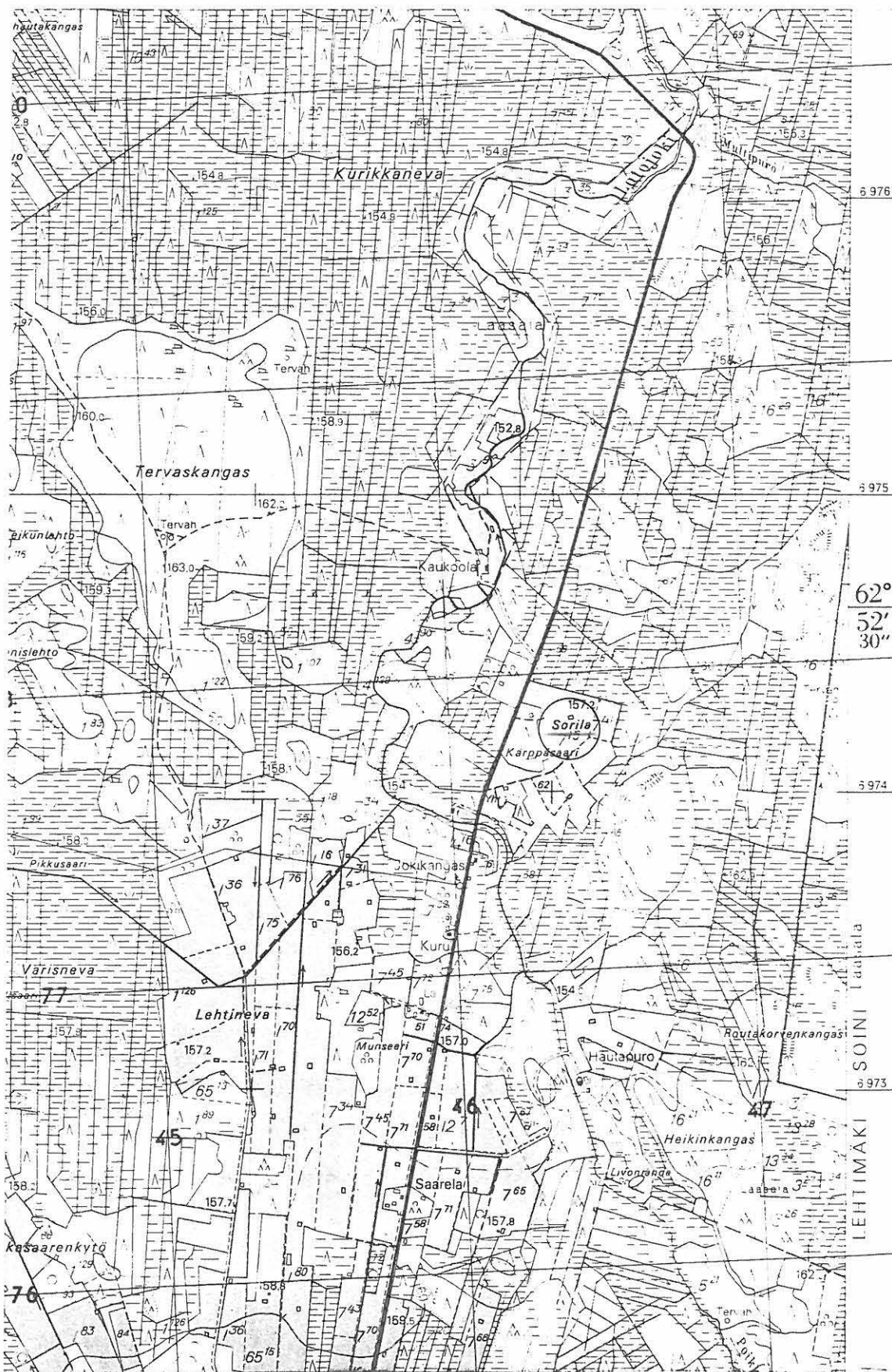
Kartta s. 34

kuva (negat.)

diaposit.

LEHTIMÄKI 9 SORILA

ote peruskartasta 2224 12
ISO-RÄYRINKI (Hki 1983)



LEHTIMÄKI 10 KOIRANIEMENKYTÖ

Kivikautinen irtolöytöpaikka

lk.

Kylä, kyläosa: Lippo, Salmenkylä

Tila: Rn:o 4:24

Pk 2242 02 KUKONKYLÄ (1990)

Koordinaatit: x=likim. 6969, y=2500 80, z=155

Löydöt: -

Aikaisemmat löydöt: KM 12205 (rikkinäinen kourutaltoa)

Viite: verif.

Tutkimukset: inv. 1992

Ajoitus: kivikautinen

Vesistö: Kokemäenjoki, Ähtärinjärvi, Ruokonen

Sijainti: Lehtimäen kirkolta linnuntietä n. 6 km NE Ruokonen-järven itärannalla pellolla.

Kuvaus: Arvo Hautamäki on löytänyt taltan 1940-luvun lopussa Ruokosen itärannalla olevan pellon ojaa perattaessa n. 60 cm syvyydeltä savensekaisesta mudasta. Koiraniemenkydon peltoalueen tarkastuksessa en havainnut merkkejä muinaisjäännöksestä toukokuussa 1992. Tarkka löytöpaikka ei tosin ole tiedossa, mutta ainakin pohjoisosassaan Kotirannan tilan maalla (ei ilm. ympärivuotisesti asuttuna) pelto on myös osin hiekkaperäisestä maata. Peltoalue on lähes tasaista maastoa, joka vasta aivan länsireunassaan tilustien vieressä ja rannan läheisyydessä laskee voimakkaammin kohti Ruokosta. Verifikaatin mukaan olisi etelämpää Autionsalmen rannalta löytynyt metallinen keihäänkärki vuoden 1947 vaiheilla. Tämä ei voi siis olla Kansallismuseon kokoelmissa jo 1890-luvulta ollut mahdollisesti historiallisen ajan rautainen keihäänkärki (KM 2981:23). Kuulin mahdollisesti juuri tästä löydöstä tarkastaessani Uusimäen löytöpaikkaa (kohde 1). Myöskään Autionsalmen itärannan kumpuilevia rantapeltoja tarkastettaessa ei löytynyt muinaisjäännöksen viittaavaa.

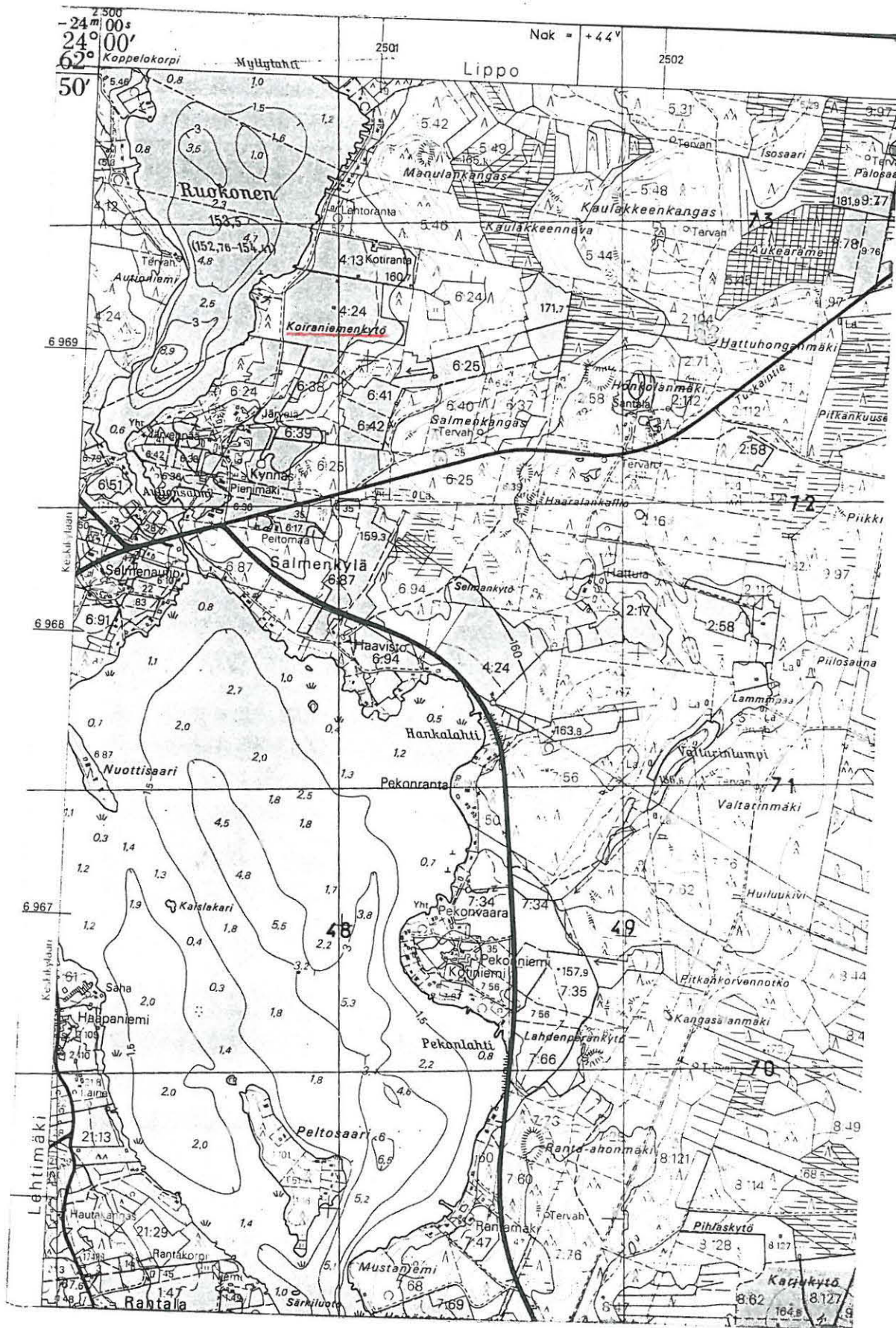
Kartta s. 36

kuva (negat.)

diaposit.

LEHTIMÄKI 10 KOIRANIEMENKYTÖ

ote peruskartasta 2242 02
KUKONKYLÄ (Hki 1990)



LEHTIMÄKI 11 AUTIONSAARI

Kivikautinen irtolöytöpaikka lk.

Kylä, kyläosa: Lehtimäki

Tila: Isolehto Rn:o 2:168, om. mv. Isolehto, 63500 LEHTIMÄKI

Pk 2224 08 LEPPÄLÄNKYLÄ (1983, pp. 1991)

Koordinaatit: x=6968 17, y=2488 80, z=132,5

Löydöt: -

Aikaisemmat löydöt: KM 12392 (kaksoistaltta)

Tutkimukset: inv. 1992

Ajoitus: kivikautinen

Vesistö: Lapuanjoki, Kätkänjoki

Sijainti: Lehtimäen kirkolta linnuntietä n. 8 km WNW Kätkänjoen luoteispuolella n. 160 m, Länsikylästä Alavudelle johtavan maantien itäpuolella n. 700 m ja n. 2 km Töysän ulkopalstan vastaisesta rajasta.

Kuvaus: Taltan on löytänyt mv. Lauri Isolehto 15.5. 1949 Autionsaaren tieltä, johon oli ajettu täytemaa Autionsaaresta. Isolehdon talosta kirkonkylässä sain kuulla, että löytö on heidän maaltaan talosta n. 8 km länteen. Hiekka tiehen oli ajettu tielinjalta Autionsaaren itäreunasta, tien eteläreunasta. Paikkaa tarkastettaessa ei havaintoja löydöistä tehty (ei juuri havaintomahdollisuuksia). Autionsaaren loivahkosti ympäristöstä nykyään metsää kasvava mäki lienee lähinnä moreenimaata. Mäellä on ollut peltoja sekä vanha asumus, josta mäen eteläosassa on enää näkyvissä epä-määräisiä kivijalan ja kiukaan jäännöksiä. Isolehdon talonväen mukaan siihen liittyy myös tarinoita väliaikaisista hautapaikoista matkattaessa Lappajärven kirkolle.

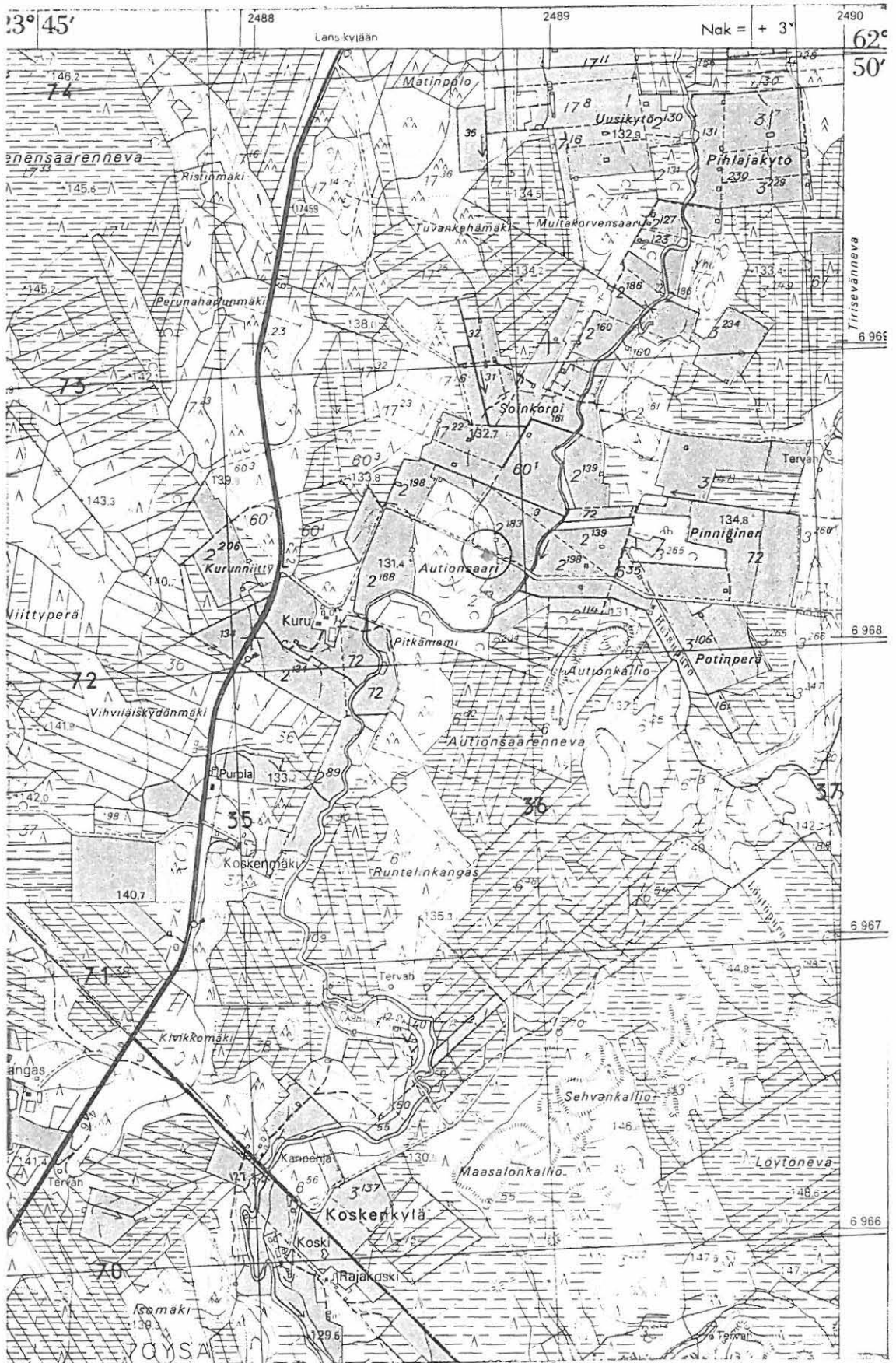
Kartta s. 38

kuva (negat.)

diaposit.

LEHTIMÄKI 11 AUTIONSAARI

ote peruskartasta 2224 08
LEPPÄLÄNKYLÄ (Hki 1983)



LEHTIMÄKI 12 YRJÄNÄNMÄKI

Kivikautinen ? irtolöytöpaikka lk.

Kylä, kyläosa: Lehtimäki, Suokonmäki

Tila: ?

Pk 2224 12 ISO-RÄYRINKI (1983, PP. 1991)

Koordinaatit: likim. x=6970, y=2498, z=220

Löydöt: -

Aikaisemmat löydöt: KM 14222 (urallinen liuskeenkappale) ja 14323 lohkottu reiällinen kivi

Tutkimukset: -

Ajoitus: kivikautinen ?

Vesistö: Kokemäenjoki, Lapuanjoki, Ähtävänjoki

Sijainti: Lehtimäen kirkolta linnuntietä n. 5,5 km pohjoiseen Suokonmäellä (Yrjänänmäellä)

Kuvaus: Esineet, pyöreällä pitkittäisellä uralla varustettu liuskeen kappale ja lattea pyöreäksi lohkottu, keskellä olevalla siileäseinäisellä reiällä varustettu kivi, ovat kunnallisneuvos V. Tuomaalan Kansallismuseoon toimittamia v. 1958 osana suurempaa esinelähetystä. Liuskeen kappale on kauppias Toivo Kivimäen löytämä Yrjänänmäeltä ja lohkottu kivi samalta mäeltä Taito Alasteen v. 1957 perunapellosta W.J. Lanamäen huvilan maalta löytämä. Tarkemmat tiedot puuttuvat ja esineiden kivikautisuus on epävarmaa. Löytöjä ei jäljitetty tarkemmin kevään 1992 inventoinnissa.

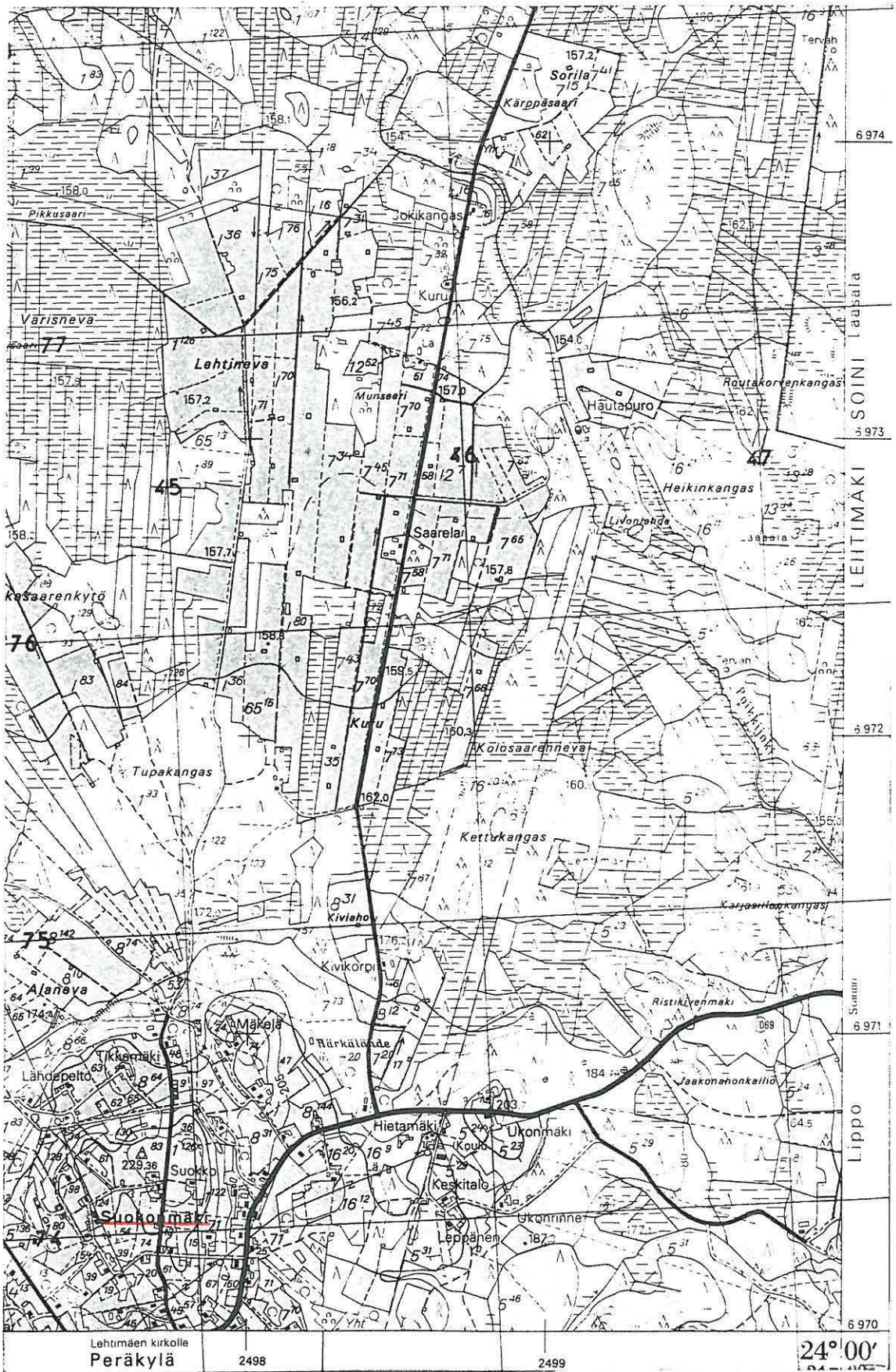
Kartta s. 40

kuva (negat.)

diaposit.

LEHTIMÄKI 12 YRJÄNÄNMÄKI

ote peruskartasta 2224 12
ISO-RÄYRINKI (Hki 1983)



6974
SOINI Laabala
6973
LEHTIMÄKI
6972
6971
LIPPO
6970

Lehtimäen kirkolle
Peräkylä

2498

2499

24° 00'

LEHTIMÄKI 13 RANTAKANGAS

Kivikautinen irtolöytö lk.

Kylä, kyläosa: Lehtimäki, Rantakangas

Tila: ?

Pk 2224 12 ISO-RÄYRINKI (1983, pp. 1991)

Koordinaatit: Salon talo x=6975 61, y=2496 48, z=155

Löydöt: -

Aikaisemmat löydöt: KM 14389 (reikäkivi)

Tutkimukset: (inv. 1992)

Ajoitus: kivikautinen

Vesistö: Ähtävänjoki, Kurejoki, Levijoki, Kaivosoja, Iso-Räyrinki

Sijainti: Lehtimäen kirkolta linnuntietä n. 10,3 km pohjoiseen ja Ison-Räyringin etelärannasta n. 2,4 km etelään (Salon talo)

Kuvaus: Armas Salo, joka muuttanut Mäntsälään 1950-luvun lopulla, on löytänyt reikäkiven 1950-luvulla Rantakankaalta läheltä Räyringin järveä. Tarkemmat tiedot löydöstä puuttuvat. Rantakankaan kyläosassa lähellä Iso-Räyrinkiä (järveä) on Salon talo, jossa on kuitenkin uudempia asukkaita. Onko löytö järven rannasta vai kauempaa siitä jäi selvittämättä keväällä 1992. Iso- ja Vähä-Räyringin välillä on Salonkangas. Ilmeisesti alueella on aikoinaan ollut huomattavasti nykyistä laajempia vesialueita, jotka ovat soistuneet.

Kartta s. 42

kuva (negat.)

diaposit.

LEHTIMÄKI 13 RANTAKANGAS

ote peruskartasta 2224 12
ISO-RÄYRINKI (Hki 1983)



LEHTIMÄKI 00 ÄHTÄRINJÄRVEN SAARI (PELTOSAARI)

Kivikautinen irtolöytöpaikka lk.

Kylä, kyläosa: Lippo

Tila: ?

Pk 2242 02 KUKONKYLÄ (1990)

Koordinaatit: Peltosaari x=6967, y=2501, z=155

Löydöt: -

Aikaisemmat löydöt: KM 2356:1-2 (kourutaltoa ja kiviaseen katkelma)

Tutkimukset: -

Ajoitus: kivikautinen

Vesistö: Kokemäenjoki, Ähtärinjärvi

Sijainti: Lehtimäen kirkolta linnuntietä n. 5 km itään Ähtärinjärven saarella

Kuvaus: Esineet ovat löytyneet 1800-luvun loppupuolella, molemmat Ähtärinjärven saaresta, jossa sanotaan löytötietojen mukaan ennen olleen lappalaisia. Löytöpaikka ei ole tarkemmin tiedossa. Lehtimäellä on Ähtärinjärvessä useampia saaria, joista ehkä todennäköisimpänä löytöpaikkana voisi pitää Peltosaarta, jossa on nykyään metsittyneitä peltoja. Vielä vanhassa peruskartassa v:lta 1964 on saaren eteläosa merkitty lähes kokonaan pelloksi. Mahdollisesti esineet ovat löytyneet maanmuokkauksen yhteydessä Peltosaaresta. Saaren itärannalla on nykyään useampia kesähuiloita. Paikkaa ei tarkastettu keväällä 1992.

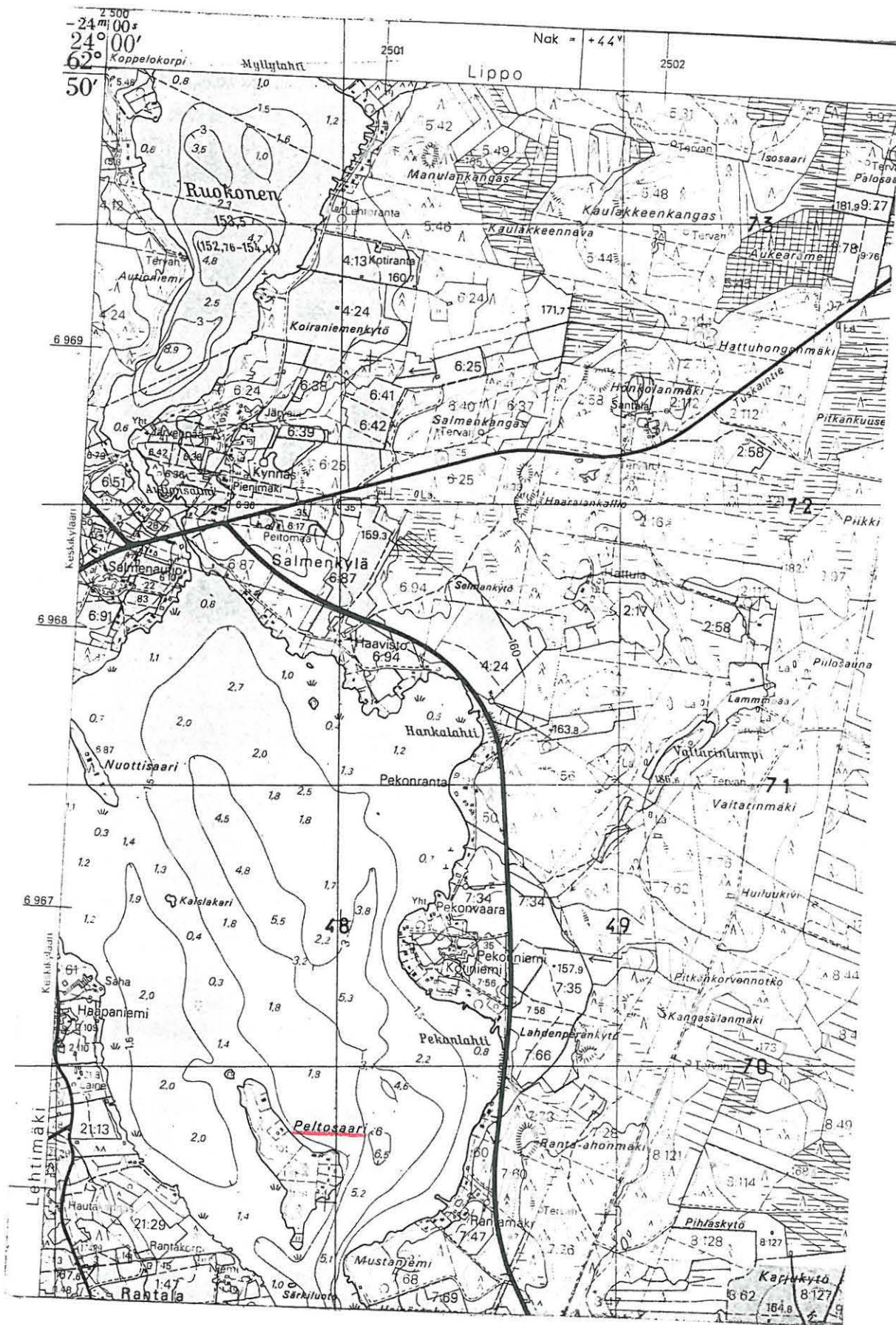
Kartta s. 44

kuva (negat.)

diaposit.

LEHTIMÄKI OO ÄHTÄRINJÄRVEN SAARI (PELTOSAARI)

ote peruskartasta 2242 02
KUKONKYLÄ (Hki 1990)



LEHTIMÄKI 00 LIPON KYLÄ

Rautakautinen tai historiallisen ajan irtolöytö lk.

Kylä, kyläosa: Lippo

Tila: ?

Pk 2242 02 KUKONKYLÄ (1990)

Koordinaatit: ?

Löydöt: -

Aikaisemmat löydöt: KM 2981:23 (rautainen keihäänkärki)

Tutkimukset: -

Ajoitus: rautakautinen tai historialliselta ajalta

Vesistö: Kokemäenjoki, Ähtärintjärvi

Sijainti: Lehtimäen kirkolta linnuntietä n. 5 km itään Ähtärintjärven rannan läheisyydessä

Kuvaus: Mahdollisesti jo historialliseen aikaan kuuluvan keihäänkärjen on löytänyt Juho Katisalo (?) kiviröykkiöstä 2 kyynärän syvyydestä 1800-luvun loppupuolella. Lipon kylää tarkemmat löytötiedot puuttuvat. Salmenkylän alueella mahdollisia muistitietoja etsiessäni ei Järvelän talon vanhaisäntä (85 v. ikäinen v. 1992) tuntenut löytöä nuoremmista asukkaista puhumattakaan. Kuitenkin kourutaltan KM 12205 löytötiedoissa mainitaan myös keihäänkärjestä, joka olisi löytynyt tältä eteläpuolelta, siis mahdollisesti Salmenkylän alueelta (ks. kohde 10 KOIRANIEMENKYTÖ). Tämä olisi kuitenkin löytynyt vasta v. 1947 tienoilla, eikä siten voi olla Kansallismuseon kärki, vaan mahdollisesti löytö, josta kuulin inventoidessani keväällä 1992 (ks. myös kohde 1 UUSIMÄKI).

Kartta s. -

kuva (negat.)

diaposit.

LUETTELO NEGATIIVEISTA (KUVISTA) JA DIAPOSITIIVEISTA

- 90401-403 (k.4) 5 SUNINNIEMI, kivikautista asuinpaikkaa Ähtärinjärven rannassa niemen kaakkoisrannassa, kuv. 13.5. 1992 kohti W-NW
- 90410 (k.5) 6 LATOJOKI KUKKONIEMI, pyyntikuoppia ? Latojoen muinaisella rantaterassilla (kuopat 1-2), kuv. kohti pohjoista
- 90411 (k.6) 6 LATOJOKI KUKKONIEMI, pyyntikuoppa ? n:o 5, kuv. pohjoiseen
- 90412 (k.7) 6 LATOJOKI KUKKONIEMI, kvartsilöytöpaikkaa (mahdollista kivikautista asuinpaikkaa) Latojoen rannassa tieuralla pyyntikuoppien pohjoispuolella, eteläisempi kvartsilöytöpaikka etualalla, taustalla pyntikuoppa-alue, kuv. etelään
- 90413 (k.1) 2 JOKELA, kivikautista asuinpaikkaa taustalla, kvartsilöytöpaikka tilustien vasemmalla puolella pylvään takana, Kätkänjoki uomassaan peltojen välissä, kuv. naapuritalolta kohti SW
- 90414 (k.9) 8 TIRISEVÄNNEVA, mahdollinen pyyntikuoppa kankaan länsirinteessä, kuv. länteen
- 90415 (k.2) 3 SAUKKOSENKANGAS, kivikautista mahdollista asuinpaikka-aluetta, kvartsien löytöpaikka etualan pellossa, vas. oikealle maantie Lehtimäeltä Kuortaneelle, taustalla Kätkänjoen toisella puolella valkisen rakennuksen vas. puolella kivikautinen asuinpaikka 2 JOKELA, kuv. kohti SE
- 90416 (k.8) 7 HIRVIHARJU, mahdollisia pyyntikuoppia Poikkijoen itäpuolella, kuvassa kuoppa n:o 3, taustalla metsätietä, kuv. kohti NE
- 90419 (k.3) 4 AUTIONSALMI, mahdollinen kivikautinen asuinpaikka taustalla pellon alareunassa Ähtärinjärven rannan läheisyydessä, kuv. kohti SE



K.1. Lehtimäki 2 Jokela kivikautinen asuin-
paikka taustalla tilusteen vaj. puolella
Puurto (tyttö), kuv. kohti SW. f 90418



K.2. Lehtimäki 3 Saukkasenkaasas mahdollinen
kivikautinen asuinpaikka Etelän puolella,
kohti SE f 90415



K.3. Lehtimäki 4 Autionsalms; mahdollinen
kivikautinen asuinpaikka taustalla pellon
areennana, kuv. kohti SE ja Antärinperuä K. Katiskos W-92 f 90419

LEHTIMÄKI INV. 1992



K 4. Lehtimäki 5 Suninniemi, kivikautinen asuinpaikka Antärijätven
rannassa pellolla, kuv. kohti W-NW

f 90401-403



K5. Lehtimäki 6 Latojoki Kukkonienmäki, f 90410
 Kuoppia vanhan Autarinjärven laaksoalueen
 varhella, kuoppa 1-2. Kohti NE



K6. Lehtimäki 6 Latojoki Kukkonienmäki, f 90411
 Kuoppa n:o 5 kohti NE



K7. Lehtimäki 6 Latojoki Kukkonienmäki, f 90412
 Löytöpaikhan (uudell. asp.) tieninalla
 Autarinjärven N-suolella kohti NE



K8. Lehtimäki 7 Hirviharju, maatalous-
 na pyyntikuooppia Poikkijoen itäpuo-
 lella kuvassa kuoppa 3. taustalla
 metsätietä, kouti NE + 90416



K9. Lehtimäki 8 Tirsävänneva maatalous-
 lusen yksittäinen pyyntikuoppa
 harjuanteessa, kouti W + 90414