

LEIVONMÄKI
MUINAISJÄÄNNÖSTEN INVENTOINTI
1992

Timo Jussila
Mikroliitti Oy

Kustantajat:
Keski-Suomen Museo
Keski-Suomen Liitto

Sisältö:

Leivonmäen muinaisjäännösten inventointi 1992	3
yleiskartta	4
Lyhyt muinaisjäännöskohdeluettelo	5
Muinaisjäännöskohteet	6
Löytöluettelo	8
KOhteet ja karttaotteet	9

Leivonmäen muinaisjäännösten inventointi 1992

Inventoinnin kenttätöitä tehtiin toukokuussa 1992. Apunani kenttätöissä oli arkeologi Tapani Rostedt ja yhden päivän ajan virolainen arkeologi Aivar Kriiska. Kunnan alueella inventointiin kaikkiaan viiden päivän ajan.

Tutkimukset keskittyivät pääosin Rutajärven rannoille. Parhaiten ja kattavimmin tutkittiin Rutajärven etelä- ja länsirannat. Itäranta tarkastettiin muutamalla pistokokeella. Rutalahden kylän alue katsottiin melko tarkasti, mutta ilman tulosta. Alue on maaperältään ja topografialtaan soveliasta esihistoriallisille pyyntiasuinpaikoille. Rutalahden kylän alue on toisaalta melko tiheästi rakennettu, mikä osaltaan selittää havaintojen puutteen siellä. Rutajärven laskujoen varsia tutkittiin pistokokein. Melko tarkasti kammattiin Rutalahdesta etelään Selänpohjaan päin ulottuvan muinaisen pitkän ja kapean Päijänteen vuonon rannat. Täälläkin tuloksetta.

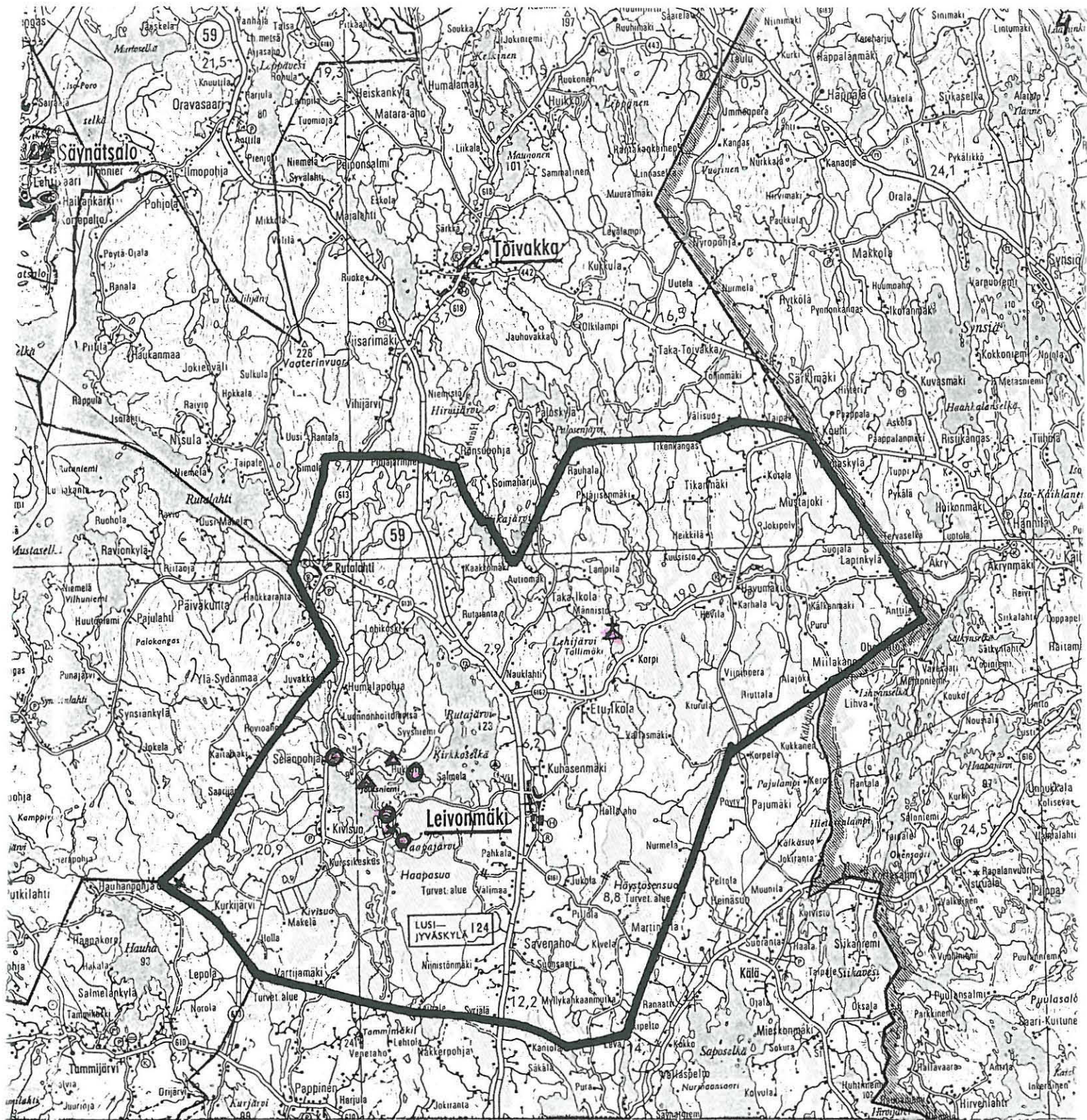
Pienten järvien rantoja tutkittiin muutamalla pistokokeella: Harjujärven itärannat, Kivijärven - Valkeisen välinen alue (jokireitin Puulasta-Leppäveteen varsia) ja Särkijärven itärannasta kohta. Pikkujärvien rannoilla ei havaittu mitään esihistoriaan viittaavaa.

Ennen inventointia tunnettiin Leivonmäeltä yksi kivikautinen asuinpaikka ja hautausaari. Inventoinnin tuloksena löytyi kolme esihistoriallista asuinpaikkaa, pari ajoittamatonta röykkiökohdetta, sekä yksi mahdollinen asuinpaikka.

Espoo 23.1.1993



Timo Jussila



1 : 200 000

LEIVONMÄKI MUNAISIJÄÄNNÖSKOhteet 1992

- ASUINPAIKKA
- △ RÖYKKIÖ
- ⊕ HAUTAUSMAA
- ✕ HAALALÖYTY

Lyhyt muinaisjäännöskohdeluettelo

kylä	nimi	nro	ajoitus	tyyppi	Z
Leivonmäki	Harjunlahden uimaranta	1,	kivikautinen	asuinpaikka	125
Valtionmaa	Selänpohja	2,	kivikautinen	asuinpaikka	124
Valtionmaa	Muskanlahti	3,	kivikautinen	asuinpaikka	130
Leivonmäki	Harjunlahti 2	4,	kivikautinen	asuinpaikka	125
Valtionmaa	Kulopalonkangas	5,	ajoittamaton	röykkiö	135
Valtionmaa	Joutsniemi	6,	ajoittamaton	röykkiö	
Havumäki	Hautasaari	10,	historiallinen	hautapaikka	
Leivonmäki	Harjunlahti 3	7,	kivikautinen	hajalöytöpaikka	
Leivonmäki	Myllymäki	8,	kivikautinen	hajalöytöpaikka	
Paikantamaton	Hajalöytö	9,	kivikautinen	hajalöytöpaikka	

MUINAISJÄÄNNÖSKOhteita KAIKKIAAN:	10 kpl
KIINTEITÄ MUINAISJÄÄNNÖKSIÄ:	7 kpl
näistä kivikautisia asuinpaikkoja	4 kpl
röykkiökohteita	2 kpl
historiallinen hautapaikka	1 kpl
HAJALÖYTÖPAIKKOJA:	3 kpl kivikautisia
joista yksi täysin paikantamaton	

Muinaisjäännöskohteet

LEIVONMÄKI [1] Leivonmäki Harjunlahden uimaranta

kivikautinen asuinpaikka II

Pk: 3211 07, X: 6867 46, Y: 3448 76, Z: 125

Kvartseja uimarannalta. Suureksi osaksi tuhoutunut.. Paikka sijaitsee Leivonmäen kirkolta 5.3 km W, Rutajärven Harjunlahden itärannalla, heti maantien länsipuolella.

LEIVONMÄKI [2] Valtionmaa Selänpohja

kivikautinen asuinpaikka II

Pk: 3211 07, X: 6869 82, Y: 3446 59, Z: 124

Kvartsia, keramiikkaa. Hiekkarannan takaisella kankaalla.. Kärrytie, muuten ehjä. Virkistyskeskuksen ranta.. Paikka sijaitsee Leivonmäen kirkolta 7.7 km W, Rutalahden eteläosan luoteisrannalla, virkistyskeskuksen uimarannalla.

Km:27616, saviastian paloja, kvartsi-iskoksia.

Jussila Timo inventointi 1992.

LEIVONMÄKI [3] Valtionmaa Muskanlahti

kivikautinen asuinpaikka II

Pk: 3211 07, X: 6869 08, Y: 3449 66, Z: 130

Kvartsia. Täysin ehjä ja koskematon, laajahko alue.. Jyrkkärantainen mäntykangas. Vahvaa likamaata.. Paikka sijaitsee Leivonmäen kirkolta 4.6 km W, Muskanlahden itäpuolella olevan niemen luoteisrannalla.

Km:27617, kvartsi-iskoksia.

Jussila Timo inventointi 1992.

LEIVONMÄKI [4] Leivonmäki Harjunlahti 2

kivikautinen asuinpaikka II

Pk: 3211 07, X: 6866 89, Y: 3448 92, Z: 125

Kvartsia, luuta, likamaata. Ehjä ja koskematon.. Hiekkakangas, rantatörmä. Suppea paikka (?). Paikka sijaitsee Leivonmäen kirkolta 5.2 km W, Harjunlahden SE-puolella olevan lahden itärannalla. Lahti on nyt tiepenkereen erottama lampi.

Tila: 415 401 0004 0134 (peruskartan 1988 mukaan)

Km:27618, palanutta luuta.

Jussila Timo inventointi 1992.

LEIVONMÄKI [5] Valtionmaa Kulopalonkangas

ajoittamaton röykkiö III

Pk: 3211 07, X: 6869 68, Y: 3449 26, Z: 135-138

Kaksi sammaloitunutta kiviröykkiötä metsässä.. Röykkiöt n. 2 m halkaisijaltaan ja vajaan metrin korkuisia.. Paikka sijaitsee Leivonmäen kirkolta 5.1 km W, Rutajärven Muskanlahdesta n. 300 m NNW, metsätien ja rantaan vievän polun (tien) risteyksen lounaispuolella.

Jussila Timo inventointi 1992.

LEIVONMÄKI [6] Valtionmaa Joutsniemi

ajoittamaton röykkiö II

Pk: 3211 07, X: 6868 92, Y: 3447 79

Ainakin viisi kivirauniota aivan rantatörmällä.. Rauniot ovat 100-200 m toisistaan niemen rannoilla.. Paikka sijaitsee Leivonmäen kirkolta 5.5 km W, Rutajärven Joutsniemen tyvessä.Rauniot:1. X 6869 10 Y 3447 472. edellisestä 100 m E, lahden vastarannalla.3. ilmoitettu kohteen koordinaatti4. X 6868 77 Y 3447 865. X 6868 75 Y 3448 00

Jussila Timo inventointi 1992.

LEIVONMÄKI [7] Leivonmäki Harjunlahti 3

kivikautinen hajalöytöpaikka II

Pk: 3211 07, X: 6867 24, Y: 3448 72, +- 0 m

Muutama kvartsi ja palaneen luun muru eri puolilta. Keihäsniemeä. Löydöt asuinpaikkojen [1] ja [4] väliltä.. Paikka sijaitsee Leivonmäen kirkolta 5.4 km W, Rutajärven Harjunlahden itärannalla, maantien molemmin puolin.

Km:27618, kvartsi-iskoksia.

Jussila Timo inventointi 1992.

LEIVONMÄKI [8] Leivonmäki Myllymäki

kivikautinen hajalöytöpaikka II

Pk: 3211 07, X: 6865 24, Y: 3440 63

Epätyypillinen löytöpaikka, tuskin muinaista järvenrantaa. lähelläkään, pieni lampi, ei kulkureittiä.. Paikka sijaitsee Leivonmäen kirkolta 13.7 km W, Luhangan, Korpi- lahden ja leivonmäen rajojen yhtymäkohdassa n. 1 km itään, Myllymäen talon läheisestä pellostä.

Km:16430, kivikirves.

LEIVONMÄKI [9] Paikantamaton Hajalöytö

Löydön mainitaan olevan peräisin "hiidenkiukaasta".

Km:3688, kourutaltoa.

LEIVONMÄKI [10] Havumäki Hautasaari

historiallinen hautapaikka III

Pk: 3211 11, X: 6873 61, Y: 3457 58

C14 luusta: 220+-80, haudattu aikuinen mies ja hänen. murrosikäinen poikansa. Myös toinen "hävitetty" hautaus.. Paikka sijaitsee Leivonmäen kirkolta 6.8 km NE, Iso-Säynäjärven länsirannalla.

Vilkuna Janne kaivaus 1980.

Taavitasainen J.-P. kaivaus 1980.

Löytöluettelo

Km 3688 : 2 KOURUTALTTA, mitat: 103 x 43 x 23 mm. Diar. 14.05. 1899. LEIVONMÄKI [9] Paikantamaton Hajalöytö.

Km 16430 KIVIKIRVES, mitat: 95 x 65 x 30 mm. Poikkiteräinen, kellertävän harmaata liusketta. Diar. 16.10. 1964. Löytäjä: Koistinen Esko v. 1964 pellosto. LEIVONMÄKI [8] Leivonmäki Myllymäki.

Km 27616 : 1 SAVIASTIAN PALOJA, 3 kpl, 8.0 g. Koristeena kuoppia ja pitkiä viivapainanteita, sekoitteena kivimurska. Löytäjä: Jussila Timo v. 1992 koekuopista. LEIVONMÄKI [2] Valtionmaa Selänpohja.

Km 27616 : 2 KVARTSI-ISKOKSIA, 7 kpl, 7.0 g. Löytäjä: Jussila Timo v. 1992 koekuopista ja tien pinnasta. LEIVONMÄKI [2] Valtionmaa Selänpohja.

Km 27617 : 1 KVARTSI-ISKOKSIA, 10 kpl, 20.0 g. Löytäjä: Jussila Timo v. 1992 koekuopista. LEIVONMÄKI [3] Valtionmaa Muskanlahti.

Km 27618 : 1 PALANUTTA LUUTA, 7 kpl, 5.0 g. Löytäjä: Jussila Timo v. 1992 koekuopista. LEIVONMÄKI [4] Leivonmäki Harjunlahti 2.

Km 27618 : 2 KVARTSI-ISKOKSIA, 3 kpl, 4.0 g. Epämääräisiä. Löytäjä: Jussila Timo v. 1992 pintapöimintana ja yksi koekuopasta. LEIVONMÄKI [7] Leivonmäki Harjunlahti 3.

KOhteet JA KARTTAOTTEET

Kohteet 1 - 10
kohteiden perustiedot ja kuvaukset
Peruskarttalehtiöt

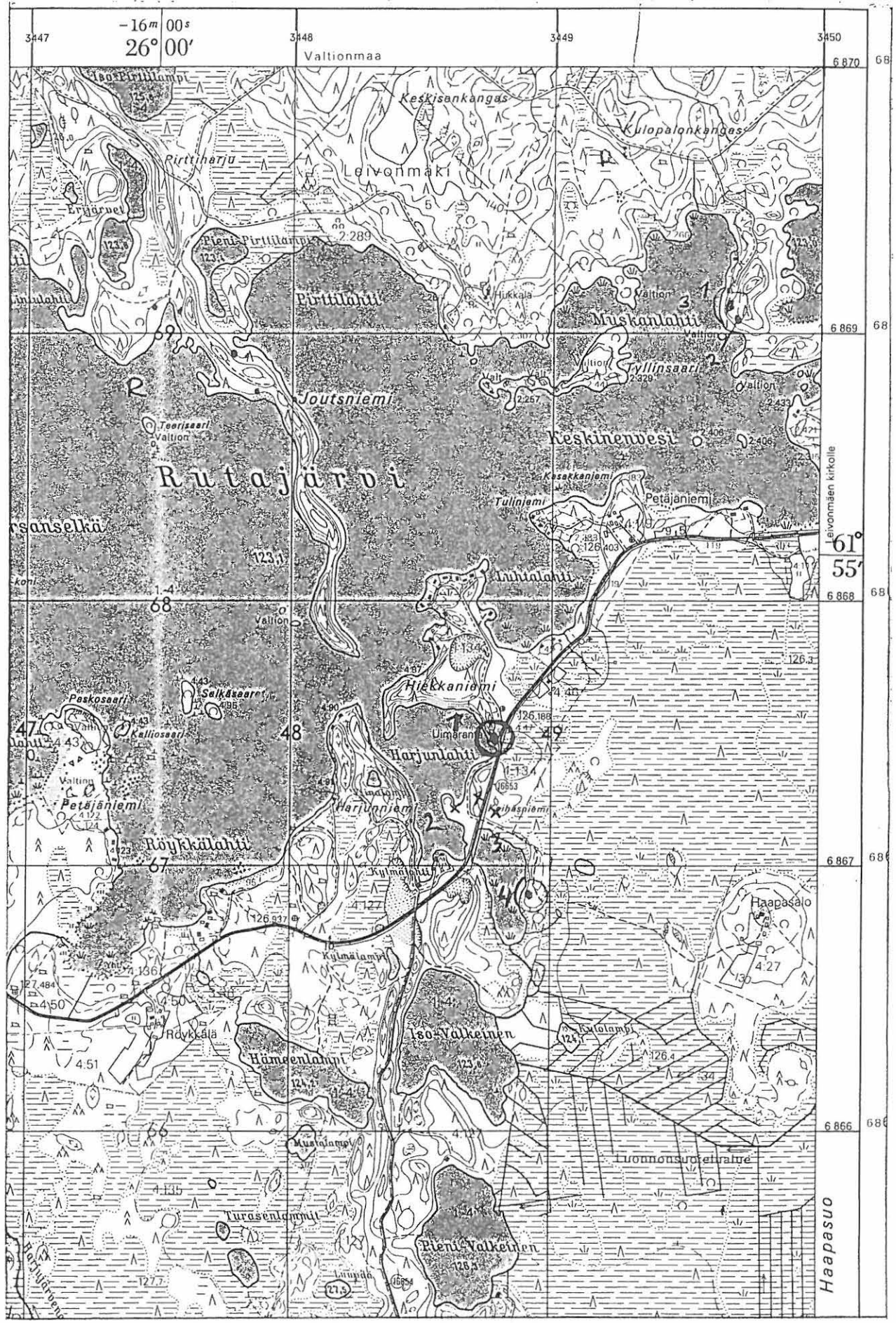
Kunta:	LEIVONMÄKI	Kylä:	Leivonmäki
Nimi:	Harjunlahden uimaranta	Inv.nro:	1

Mj. Tyyppi:	asuinpaikka	Luokka:	2
Ajoitus:	kivikautinen		
Kartta:	3211 07		
	X: 6867 46 Y: 3448 76 Z: 125		
Kunto:	4 (1=hyvä, 7=tuhoutunut)	Uhanalaisuus:	4 (1=ei, 3=on)
Kvartseja uimarannalta. Suureksi osaksi tuhoutunut.			

<p>Paikka sijaitsee Leivonmäen kirkolta 5.3 km W, Rutajärven Harjunlahden itäranalla, heti maantien länsipuolella.</p> <p>Paikka rapautuu uimarantakäytössä. Uimarannan pukukopin ympärillä on vielä muutama neliö ehjähköä asuinpaikkaa jäljellä.</p>
--

LEIVONMÄKI 7

PK 321107



Kunta:	LEIVONMÄKI	Kylä:	Valtionmaa
Nimi:	Selänpohja	Inv.nro:	2

Mj. Tyyppi:	asuinpaikka	Luokka:	2
Ajoitus:	kivikautinen		ka II
Kartta:	3211 07		
	X: 6869 82 Y: 3446 59 Z: 124		
Kunto:	2 (1=hyvä, 7=tuhoutunut)	Uhanalaisuus:	2 (1=ei, 3=on)
Kvartsia, keramiikkaa. Hiekkarannan takaisella kankaalla. Kärkytie, muuten ehjä. Virkistyskeskuksen ranta.			

Tutkija:	Jussila Timo	inventointi	w/kk 1992 / 5
----------	---------------------	-------------	----------------------

Tila:	Valtionmaa 415 0000 0000 (kunta kylä tila talo)
Omistaja:	Valtio / Selänpohjan virkistyskeskus
Osoite:	

Löydöt:	
Km 27616: 1	SAVIASTIAN PALOJA, 3 kpl, 8.0 g, koristeena kuoppia ja pitkiä viivapainanteita, sekoitteena kivimurska.
Km 27616: 2	KVARTSI-ISKOKSIA, 7 kpl, 7.0 g.

Paikka sijaitsee Leivonmäen kirkolta 7.7 km W, Rutalahden eteläosan luoteisrannalla, virkistyskeskuksen uimarannalla.
JUSSILA 1992: Löydöt tulivat heti avoimen hiekkarannan takaa, loivan rantatörmän päältä, tien pinnasta ja koekuopista.

LEIVONMÄKI 2

PK 321407



Kunta:	LEIVONMÄKI	Kylä:	Valtionmaa
Nimi:	Muskanlahti	Inv.nro:	3

Mj.Tyyppi: **asuinpaikka** Luokka: **2**
Ajoitus: **kivikautinen**

Kartta: **3211 07**
X: 6869 08 Y: 3449 66 Z: 130

Kunto: **1** (1=hyvä, 7=tuhoutunut) Uhanalaisuus: **1** (1=ei, 3=on)

Kvartsia. Täysin ehjä ja koskematon, laajahko alue. Jyrkkärantainen mäntykangas. Vahvaa likamaata.

Tutkija: **Jussila Timo** inventointi w/kk **1992 / 5**

Tila: **Valtionmaa 415 0000 0000** (kunta kylä tila talo)
Omistaja: **Suomen Valtio**
Osoite:

Löydöt:
Km 27617: 1 KVARTSI-ISKOKSIA, 10 kpl, 20.0 g.

Paikka sijaitsee Leivonmäen kirkolta 4.6 km W, Muskanlahden itäpuolella olevan niemen luoteisrannalla.

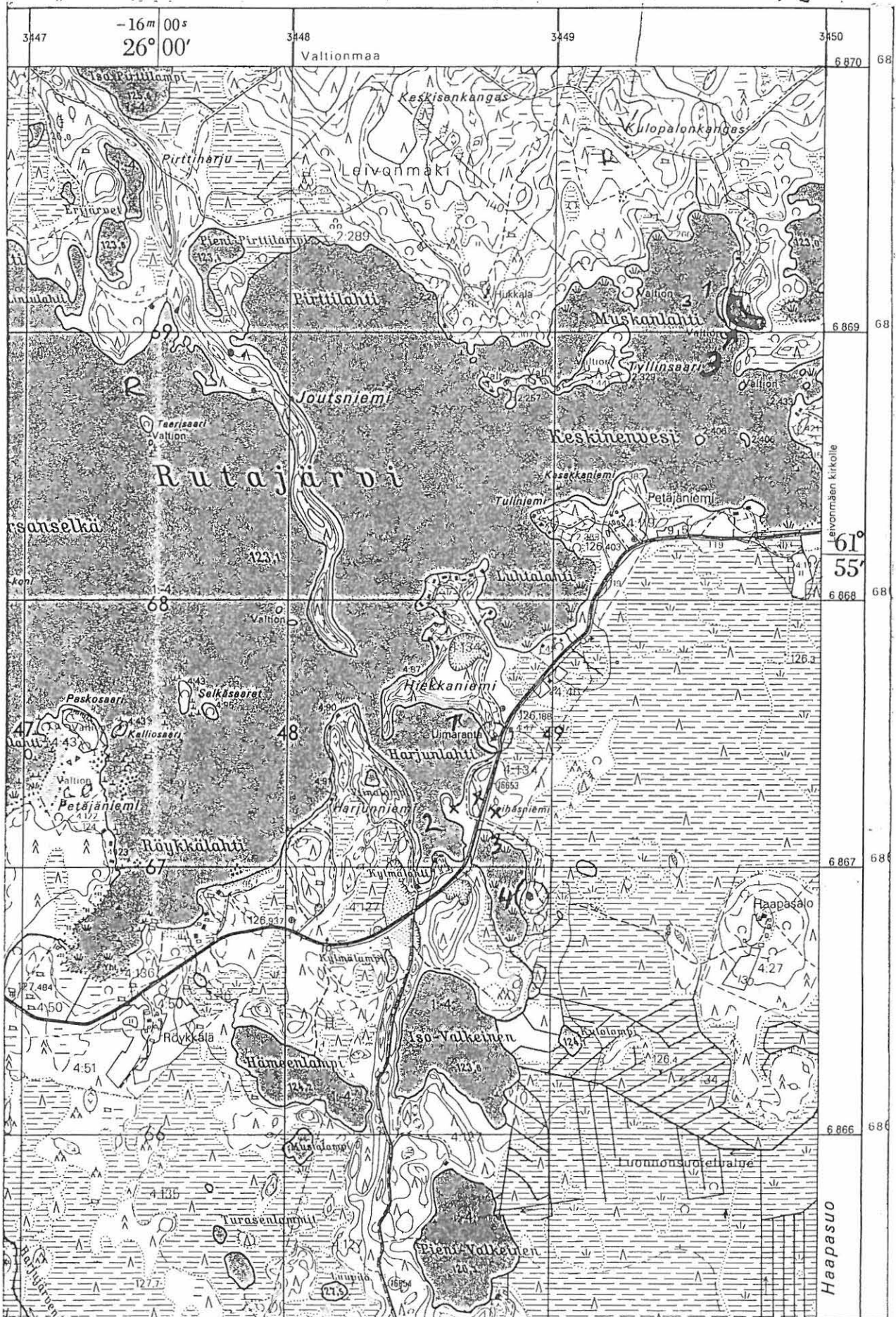
JUSSILA 1992:

Paikka on laajahko, löytöjä ja likamaahavaintoja saatiin koekuopista n. 80 m ranta-kaistalta niemen itä ja lounais rannoilta. Asuinpaikka ei ole aivan rannassa, vaan jyrkähkön rantatörmän laella parikymmentä metriä vedestä. Alue on täysin koskematon ja ehjä. Rantaviiva ei kartan mukaan ole valtionmaata, vaan yksityisomaisuutta. Heti asuinpaikan pohjoispuolella on alempana rannassa kesämökki.

Nyt käsitelmäni niemi on yhtenäinen mantereelle ulottuva harjanne. Niemen kärki-osassa on alava vetinen suo, joka yhdistää niemen muinaiseen saareen, joka itseasiassa on tämänhetkinen "niemenkärki".

LEIVONMÄKI 3

PK 321107



Kunta:	LEIVONMÄKI	Kylä:	Leivonmäki
Nimi:	Harjunlahti 2	Inv.nro:	4

Mj. Tyyppi: **asuinpaikka** Luokka: **2**
 Ajoitus: **kivikautinen**

Kartta: **3211 07**
X: 6866 89 Y: 3448 92 Z: 125

Kunto: **1** (1=hyvä, 7=tuhoutunut) Uhanalaisuus: **1** (1=ei, 3=on)

Kvartsia, luuta, likamaata. Ehjä ja koskematton. Hiekkakangas, rantatörmä. Suppea paikka (?).

Tutkija: **Jussila Timo** inventointi vv/kk **1992 / 5**

Tila: **415 0004 0134** (kunta kylä tila talo)
 Omistaja: Peruskartta 1985
 Osoite:

Löydöt:
Km 27618: 1 PALANUTTA LUUTA, 7 kpl, 5.0 g.

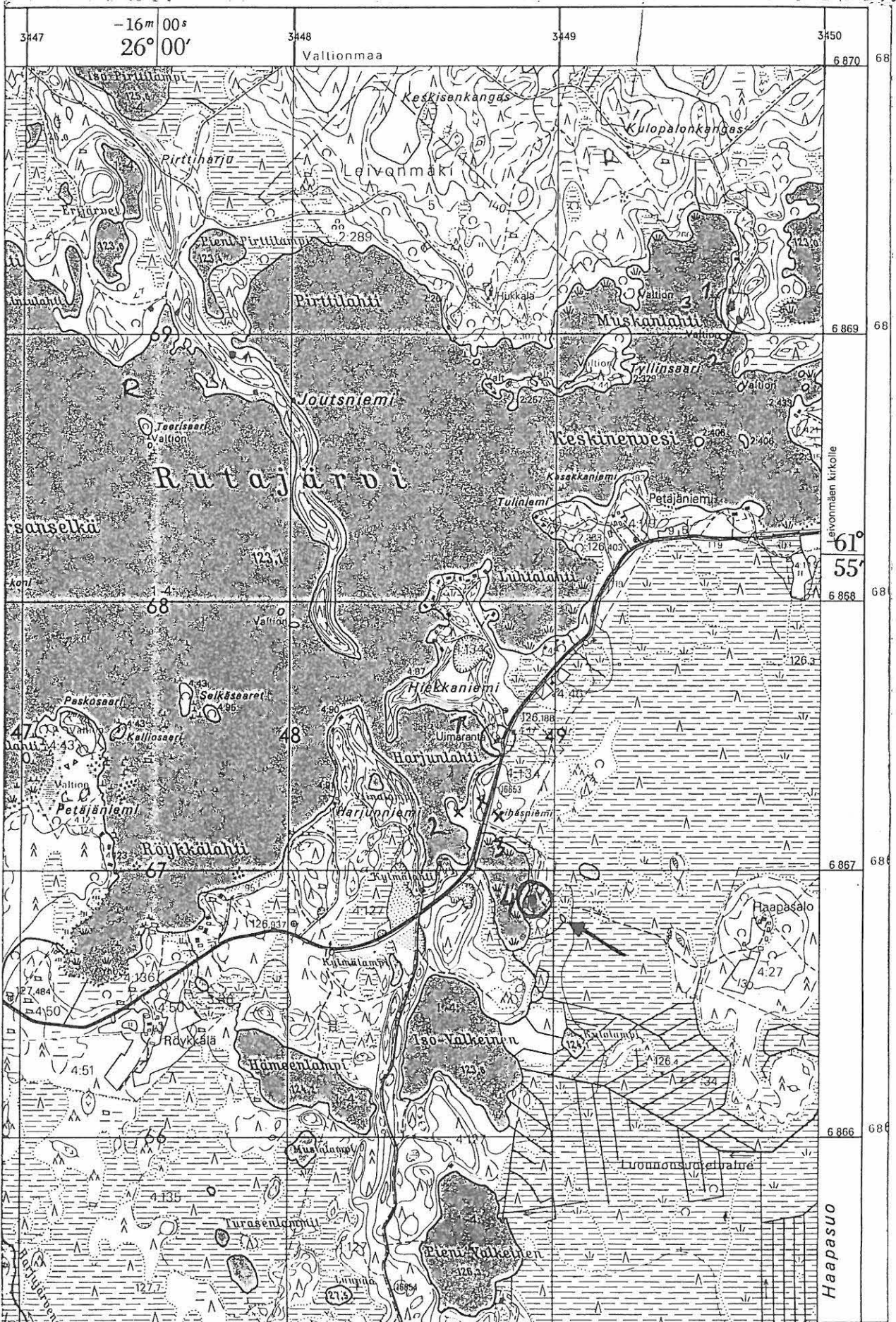
Paikka sijaitsee Leivonmäen kirkolta 5.2 km W, Harjunlahden SE-puolella olevan lahden itärannalla. Lahti on nyt tiepenkereen erottama lampi.

Tästä paikasta 600 m NNW on asuinpaikka Leivonmäki [1] Harjunlahden uimaranta.

Löydöt tulivat metsätien ja suon väliseltä tasaiselta terassilta. Havaitsin koekuopissa likamaata, sekä pari pientä kvartsisälettä, joita en ottanut mukaani.

LEIVONMÄKI 4

PK 321107



Kunta:	LEIVONMÄKI	Kylä:	Valtionmaa
Nimi:	Kulopalonkangas	Inv.nro:	5

Mj.Tyyppi:	röykkiö	Luokka:	3
Ajoitus:	ajoittamaton		
Kartta:	3211 07		
	X: 6869 68 Y: 3449 26 Z: 135 Z2: 138		
Kunto:	1 (1=hyvä, 7=tuhoutunut)	Uhanalaisuus:	1 (1=ei, 3=on)
Kaksi sammaloitunutta kiviröykkiötä metsässä. Röykkiöt n. 2 m halkaisijaltaan ja vajaan metrin korkuisia.			

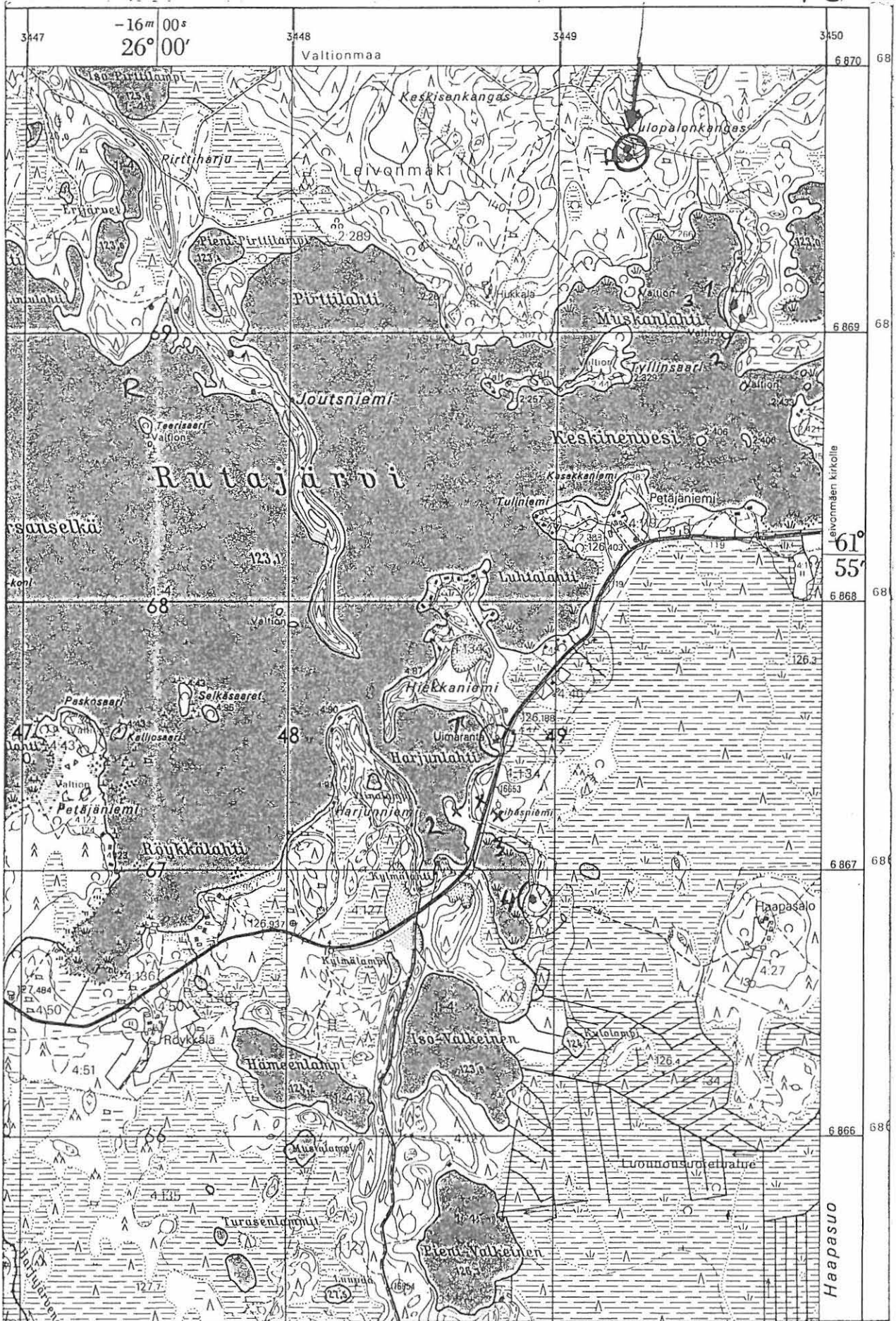
Tutkija:	Jussila Timo	inventointi	w/kk 1992 / 5
----------	---------------------	-------------	----------------------

Tila:	Valtionmaa	415 0000 0000	(kunta kylä tila talo)
Omistaja:	Suomen Valtio		
Osoite:			

Paikka sijaitsee Leivonmäen kirkolta 5.1 km W, Rutajärven Muskanlahdesta n. 300 m NNW, metsätien ja rantaan vievän polun (tien) risteyksen lounaispuolella.	
JUSSILA 1992: Röykkiöt ovat umpikorvessa. Mitään resentin asutuksen jälkiä en lähiympäristössä havainnut. Rauniot ovat ihmistekoisia. Saattavat olla vanhoja kaski-peltoraunioita.	

LEIVONMÄKI 5

PK 3211 07



Kunta:	LEIVONMÄKI	Kylä:	Valtionmaa
Nimi:	Joutsniemi	Inv.nro:	6

Mj. Tyyppi: **röykkiö** Luokka: **2**
Ajoitus: **ajoittamaton**

Kartta: **3211 07**
X: 6868 92 Y: 3447 79

Kunto: **1** (1=hyvä, 7=tuhoutunut) Uhanalaisuus: **1** (1=ei, 3=on)

Ainakin viisi kivirauniota aivan rantatörmällä. Rauniot ovat 100-200 m toisistaan niemen rannoilla.

Tutkija: **Jussila Timo** inventointi w/kk **1992 / 5**

Tila: **Valtionmaa 415 0000 0000** (kunta kylä tila talo)
Omistaja: **Suomen Valtio**
Osoite:

Paikka sijaitsee Leivonmäen kirkolta 5.5 km W, Rutajärven Joutsniemen tyvessä.

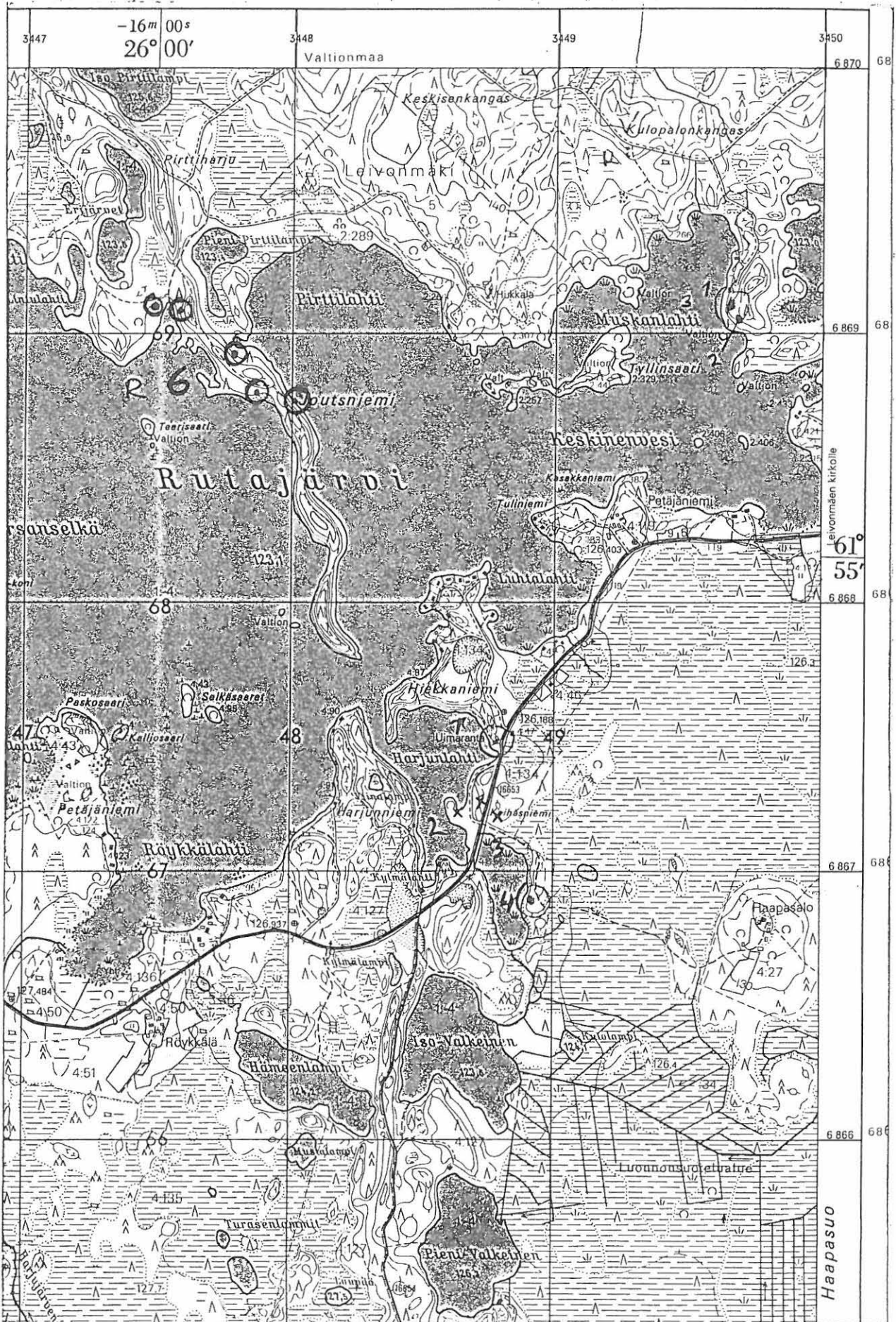
Rauniot:

1. X 6869 10 Y 3447 47
2. edellisestä 100 m E, lahden vastarannalla.
3. ilmoitettu kohteen koordinaatti4. X 6868 77 Y 3447 86
5. X 6868 75 Y 3448 00

Rauniot ovat aivan rantatörmän päällä tai juurella. Osa raunioista neliskulmaisia. Eivät liene viljelyraunioita.

LEIVONMÄKI 6

PK 3211 07



Kunta: **LEIVONMÄKI**
 Nimi: **Harjunlahti 3**

Kylä: **Leivonmäki**
 Inv.nro: **7**

Mj. Tyyppi: **hajalöytöpaikka**
 Ajoitus: **kivikautinen**

Luokka: **2**

Kartta: **3211 07**
X: 6867 24 Y: 3448 72

Kunto: **3** (1=hyvä, 7=tuhoutunut) Uhanalaisuus: **3** (1=ei, 3=on)

Muutama kvartsi ja palaneen luun muru eri puolilta Keihäsniemeä. Löydöt asuinpaikkojen [1] ja [4] väliltä.

Tutkija: **Jussila Timo**

inventointi w/kk **1992 / 5**

Löydöt:

Km 27618: 2 KVARTSI-ISKOKSIA, 3 kpl, 4.0 g, epämääräisiä.

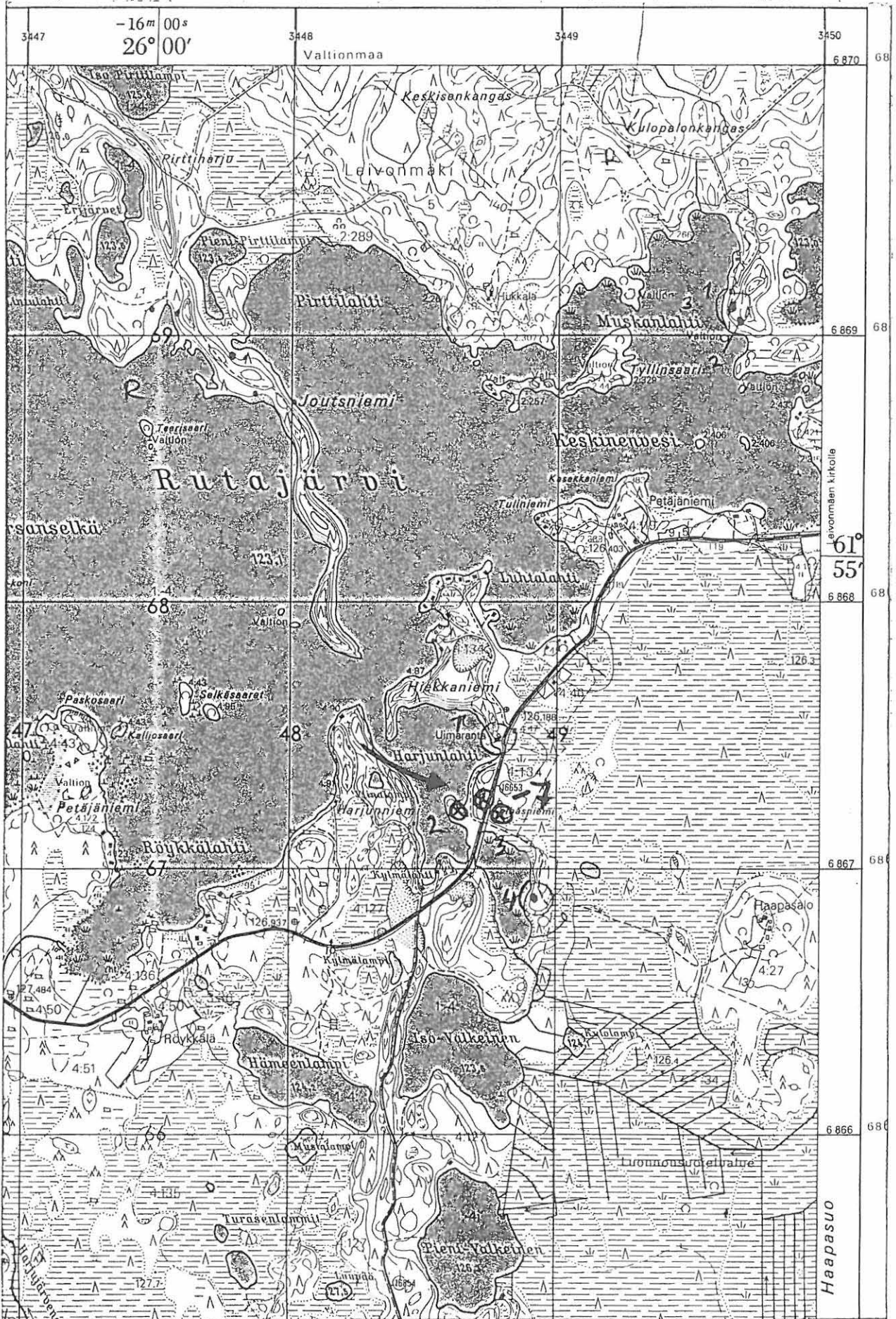
Paikka sijaitsee Leivonmäen kirkolta 5.4 km W, Rutajärven Harjunlahden itärannalla, maantien molemmin puolin.

JUSSILA 1992

Löysin kolme epämääräistä kvartsia avoimista maastonkohdista Keihäsniemen alueelta. Löytöpaikat ovat n. 80 päässä toisistaan. Yksi kvartsi tuli pieneltä erilliseltä niemennipukalta, kumpareelta rantaan menevän tien länsipuolelta, toinen kvartsi tuli maantien länsipuoliselta alueelta ja kolmas yhdessä luun murun kanssa maantien itäpuolelta. Mitään muuta esihistoriaan viittaavaa en havainnut, vaikka havaintomahdollisuudet olivat hyvät. Paikalla on tieleikkauksia, metsänlaikutusta ja polunpohjia yllin kyllin havaintojen tekoon. Alue on ilmeisesti lähellä olevien asuinpaikkojen satunnaista oleskelualueita.

LEIVONMÄKI 7

PK 321107



Kunta:	LEIVONMÄKI	Kylä:	Leivonmäki
Nimi:	Myllymäki	Inv.nro:	8

Mj.Tyyppi: **hajalöytöpaikka** Luokka: **2**
Ajoitus: **kivikautinen**

Kartta: **3211 07**
X: 6865 24 Y: 3440 63

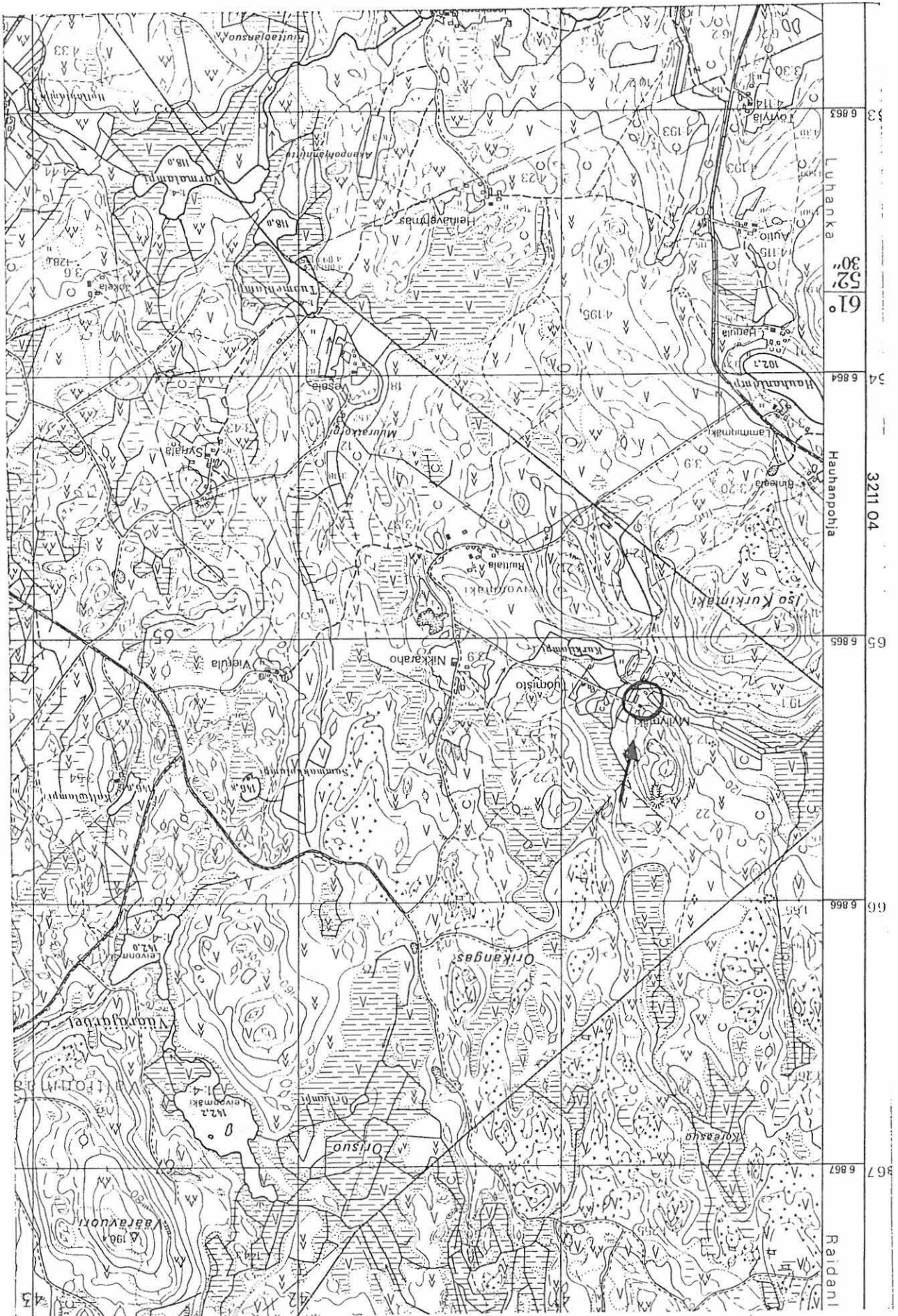
Epätyypillinen löytöpaikka, tuskin muinaista järvenrantaa lähelläkään, pieni lampi, ei kulkureittiä.

Löydöt:
Km 16430 KIVIKIRVES, 1 kpl, Poikkiteräinen, kellertävän harmaata liusketta.

Paikka sijaitsee Leivonmäen kirkolta 13.7 km W, Luhangan, Korpilahden ja leivonmäen rajojen yhtymäkohdassa n. 1 km itään, yl lymäen talon lähesisestä pellostä.

Paikka on yli 110 m mpy. Noin kilometrin päässä lännessä on pieni Kurkilampi (n. 110 m mpy), joka laskee Hauhajärveen (93 m mpy). Hauhajärvi on muinaisen Tammipuulan laskujärviä ja se on ollut yhteydessä Päijänteeseen. Löytöpaikka on Hauhan rannasta 2 km itään. Mitään vesi-puroreittiä ei kohdalla kulje, ei liioin harju-reittejä. Paikka on täydellinen pussinperä muinaisten kulkuyhteyksien kannalta. Hauhajärven historia on allekirjoittaneelle tuntematon. Ristaniemi on havainnut Mutamäen rinteellä 120 m mpy tasossa ancyclusvaiheen rantakivikon. Löytöpaikka on siis ollut järvenrantaa ainakin vielä Ancyclusvaiheen loppuvaiheessa. Mikäli löytö liittyy ranta-asuinpaikkaan, niin kyseessä on hyvin vanha muinaisjäänös. Mitään todisteita asuinpaikasta ei ole saatu. En tarkastanut paikkaa. Paikalla on käynyt Janne Viikuna.

Saatta olla kyseessä myös ns. sekundaarinen löytö, eli kirves ei olisi alkuperäisellä esihistoriallisella hukkaamispaikalla.



DC 321107

LEIVONMÄKI 8

Kunta:	LEIVONMÄKI	Kylä:	Paikantamaton
Nimi:	Hajalöytö	Inv.nro:	9

Mj.Tyyppi:	hajalöytöpaikka	Luokka:	0
Ajoitus:	kivikautinen		

Löydön mainitaan olevan peräisin "hiidenkiukaasta".

Löydöt:	
Km 3688: 2	KOURUTALTTA, 1 kpl.

Kunta:	LEIVONMÄKI	Kylä:	Havumäki
Nimi:	Hautasaari	Inv.nro:	10

Mj. Tyyppi:	hautapaikka	Luokka:	3
Ajoitus:	historiallinen		
Kartta:	3211 11		
	X: 6873 61 Y: 3457 58		
C14 luusta: 220+-80, haudattu aikuinen mies ja hänen murrosikäinen poikansa. Myös toinen "hävitetty" haudaus.			

Tutkija:	Vilkuna Janne	kaivaus	w/kk	1980
Tutkija:	Taavitasainen J.-P.	kaivaus	w/kk	1980

Paikka sijaitsee Leivonmäen kirkolta 6.8 km NE, Iso-Säynäjärven länsirannalla.

Ks. kaivauskertomus Janne Vilkuna.

LEIVONMÄKI 10

HACTASARI

PK 3211 ¹¹

