

Esilist. lsto 40 /10.7.1981

uv

LEMIN MUINAISJÄÄNNÖSTEN PERUSINVENTOINTI

Timo Miettinen 1980

LEMIN KIINTEÄT MUINAISJÄÄNNÖKSET 1980

1. PÖLNIEMI
Kivikautinen asuinpaikka. Kampakeramiikka. I-II.
kl Ahtiala, tl Kirkkomäki 4:24 om Kaarlo Ahtainen Rinnetie 28,
peruskartta 3132 10 LAKSIAINEN 65650 LPR 65
x= 6773 25, y= 535 72, z= 77-79
Asuinpaikka sijaitsee Kivijärven Ronkaanselän Pölniemen lounaiskärjessä etelään viettävällä hiekkapohjaisella mäntyrinteellä. Löydöt kasvan maan yläreunasta ja sen itäpuolelta, Asuinpaikan arvioitu laajuus n. 20 x 60 m.
Löydöt: keramiikkaa, kvartsi-iskoksia, palanutta luuta KM
T. Miettinen 1980
2. TUHKANIEMI
Kivikautinen asuinpaikka. II.
kl Uiminniemi, tl Tuhkaniemi, om Göran Stenius, os. Tiilimäki 3,
00230 Helsinki 23
peruskartta 3131 12 HUHTSALO
x= 6767 64, y= 539 56, z= 76-77
Asuinpaikka sijaitsee Kivijärven Perämäensalmen koillisrannalla, etelään viettävällä hiekkarinteellä. Löydöt huvilan alapuolelta tasanteita polun pinnasta, n. 20 x 30 m:n kokoiselta alueelta.
Löydöt: kvartsi-iskoksia KM
T. Miettinen 1980
3. KOTAKANGAS
Kivikautinen asuinpaikka. Kampakeramiikka. II.
kl Suoniala, tl Suonio 3:35, om Kaarlo Suonio Suoniala kp 5
peruskartta 3133 03 HUOMOLA 54710 Lemi
x= 6768 20, y= 544 00, z= 77,5
Asuinpaikka sijaitsee Kivijärven Kakonselän kaakkoisrannalla, laajan Kotakangas -nimisen mäntykankaan lounaisreunassa. Löydöt vesirajan läheltä rantapenkan päällä. Asuinpaikan laajuus epäselvä.
Löydöt: keramiikkaa, kirves ym. Km 16704, 18015, 18287, Etelä-Karjala museo
O. Keskitalo 1969
4. RUOMINKAPIA
Kalliomaalaus. Kivi/pronssikausi. I.
kl Ruomi, tl a) Pekari 7:57, om Jenny Pekari Ruomi kp 5 54710 Lemi
peruskartta 3133 03 HUOMOLA
x= 6769 90, y= 542 68, z= 76-78
Kalliomaalaus sijaitsee Kivijärven Ruominkapian salmen koillisrannalla olevassa rantakalliossa. Maalauksessa erottuu hirviä, ihmisiä, veineitä, lintakuvio ja haravamainen kuvio.
P. Sarvas 1975.
5. VENÄJÄNNIEMI
Kalliomaalaus. Kivi/pronssikausi. I.
kl. Uiminniemi, tl Salmela 2:31, om Pentti Salmi Jurvala 54530
peruskartta 3133 03 HUOMOLA Luumäki
x= 6766 56, y= 540 15, z=76-77
Kalliomaalaus sijaitsee Kivijärven Suursaaren itäisimmässä kärjessä,

Venäjänniemessä, jossa on matalahko rantakallio. Siinä erottuu muutama ihmis-, vene- ja kämmenkuvio.
J-P. Taavitsainen 1980

6. KESKITALO

Uhrikivi. Rautakausi ? I.

kl Urola, tl Keskitalo 1:22, om Leo Suomalainen Urola 54720 Laksiainen
peruskartta 3132 10 LAKSIAINEN

x= 6775 90, y= 538 97, z= n.95

Uhrikivi sijaitsee Kivijärven Urolanlahden perukasta n.0,5 km koilliseen, kyläkumpareen laen itäreunalla, kylätien varrella. Kivien laella on ainakin 15 erikokoista kuppia.

L. Pohjakallio 1977

ESIPUHE

Kesällä 1979 oli Karjalaisen Kulttuurin Edistämissäätiön rahoittama Etelä-Karjalan kuntien muinaisjäännösten perusinventointi saatu valmiiksi maakunnan itäisessä osassa ja vuorossa oli alueen länsiosassa jäljellä olevista kunnista kaksi, Lemi ja Luumäki. Työ tehtiin elokuussa 80 ja työn tekijänä oli, kuten aikaisemminkin, allekirjoittanut. Pääosan maastotyöstä muodosti Kivijärven rantojen ja saarten tutkiminen perämöötörillä.

Työn tuloksia on pidettävä kohtalaisen onnistuneena sikäli, että Luumäeltä ei tunnettu yhtään varsinaista muinaisjäännöstä ja nyt sieltä löytyi kokonaista 5 kalliomaalausta. Lemiltä tunnettiin 2 kalliomaalausta, 1 kivikautinen asuinpaikka ja uhrikivi, inventoinnissa löytyi 2 uutta kivikautista asuinpaikkaa.

Em. tulokset olivat odottamattoman hyviä sikäli, että molemmista kunnista tunnetaan melko niukasti irtolöytöjä, kummastakin vain runsaat kymmenkunta. Yksi uusi kivikautinen irtolöytö saatiin inventoinnin yhteydessä talteen Luumäeltä.

Alueen rautakausi ei sensijaan saanut lisävalaistusta, kuten saattoi odottaakin. Lemmin Urolan uhrikivi ja Hyvärilän rannerengas viittaavat siihen, että Lemmin pohjois- ja koillisosassa on ollut kiinteää asutusta jo rautakauden loppuvaiheissa ja että talonpoikaiskulttuuri on levinnyt alueelle juuri täältä. Sensijaan Kivijärven lukuisat kalliomaalaukset eivät välttämättä viittaa kiinteään kivikautiseen asutukseen; järvihän oli tuolloin tärkeä ja luultavasti paljon käytetty läpikulureitti Saimaalta Kyminsuuhun.

Kotkassa 30.6.1981



Timo Miettinen

KOHDEHAKEMISTO

1	Ahtiala, Pölniemi	kivik. asp.	s. 6
2	Uiminniemi, Tuhkaniemi	kivik. asp.	7
3	Suoniala, Kotakangas	kivik. asp.	8
4	Ruomi, Ruominkapia	kalliomaalaus	9
5	Uiminniemi, Venäjänniemi	kalliomaalaus	10
6	Urola, Keskitalo	uhrikivi	11
7	Kärmeniemi	korvakenuija	13
8	Ahtiala	hioin	13
9	Pöllölä	kaksoistaltta	13
10	Uiminniemi, Hietamies	kivikirves	14
11	Pöllölä	piinpalanen	14
12	Parjasenmäki, Parjanen	reikäkivi	15
13	Kouvo	kourutaltta	15
14	Lemi	taltan kärkikatkelma	16
15	Hyvärilä, Soinio	rannerengas	16
16	Kärmeniemi	reikäkivi/verkonpaino	16
17	Lemi	tasataltta	17
18	Lemi	keih.kärjen katkelma	17

ESINELUETTELO

KM 2824:1	korvakenuija	LEMI 7
KM 3359:2	hioin	LEMI 8
KM 3359:3	kaksoistaltoa	LEMI 9
KM 3359:4	kirves	LEMI 10
KM 3359:5	piinpalanen	LEMI 11
KM 3359:6	reikäkivi	LEMI 12
KM 3580	kourutaltoa	LEMI 13
KM 4736:1	taltan kärkikatkelma	LEMI 14
KM 14873	rannerengas	LEMI 15
KM 16704	pöykkikirves	LEMI 3
KM 18015	kivik. asp.l.	LEMI 3
KM 18287:1-9	kivik. asp.l.	LEMI 3
KM 21122:1-3	kivik. asp.l.	LEMI 1
KM 2123	kivik. asp.l.	LEMI 2
Etelä-Karjalan museo 422	reikäkivi/verkonpaino	LEMI 16
Etelä-Karjalan museo	kivik. asp.l.	LEMI 3
Satakunnan museo 941	tasataltoa	LEMI 17
Satakunnan museo 1549	keihäänkärjen katkelma	LEMI 18

KOHTEIDEN JAKAUTUMINEN KARTTALEHDITTÄIN

peruskartta

kohde

3131 12 HUUHTSALO

2

3132 10 LAKSIAINEN

1, 6

3133 03 HUOMOLA

3, 4, 5

KIINTEÄT MUINAISJÄÄNNÖKSET

LEMI 1

PÖLNIEMI

Kivikautinen asuinpaikka. Kampakeramiikka.

I-II.

kl. Ahtiala

tl. Kirkkomäki 4:24

om. Kaarlo Miettinen Rinnetie 28 63650 Lyr 65

peruskartta 3132 10 LAKSIAINEN

x= 6773 25, y= 535 72, z= 77-79

löydöt: saviastian palasia, kvartsi-iskoksia,
palanutta luuta, KM

valok. 1, negat.

T. Miettinen 1980

Asuinpaikka sijaitsee Kivijärven Ronkaanselän pohjoisrannalla Vierlahden länsipuolella olevassa niemekkeessä. Maasto paikalla on etelään viettävää mäntyä kasvavaa hiekka- ja sorarinnettä, joka kohoaa pohjoisessa korkeahkoksi Kirkkomäeksi. Niemi, jonka paikallinen nimi on Pölniemi, on rannaltaan itä-länsi-suuntainen. Suoran rantaviivan keskipaikkeilla on metsätekn. Miettisen huvila ja sen länsipuolella on ulkorakennus ja sen jälkeen hiekkarinteeseen raivattu peruna- ja kasvima. Kasvima sijaitsee Pölniemen lounaiskärjessä.

Saavuin paikalle iltahämärissä mutta kiinnitin kuitenkin heti huomion kasvimaan koillisreunassa olevan kaatuneen männyn juurakon nostaman hiekan punertavaan väriin. Kysymyksessä olikin vahva kulttuurimaa, josta löytyi 3 saviastian palasta (:1), 9 kvartsi-iskosta (:2) ja 16 palaneen luun palasta (:3), osittain juurakon alla olevan hiekan pöyhimisen tuloksena. (valok. 1). Iltahämärä ja perunamaan rehevyys esti pintamaan laajemman tutkimisen mutta ottaen huomioon kulttuurimaan vahvuuden juurakon kohdalla, on selvää, että asuinpaikka ulottuu paitsi kasvimaan yläosaan, myös idemmäs raivaamattomalle alueelle, jossa maaperä näytti koskemattomalta. Kaksi palaneen luun palaa löytyikin lopulta perunamaan länsiosasta (:3).

Perunamaan itäpuolella olevaa koskemattomaa rinnettä voitaisiin ajatella I luokan alueeksi - olisi varsin toivottavaa, ettei perunamaata laajennettaisi siihen suuntaan. Asuinpaikan arvioitu laajuus on n. 20 x 60 m.

LEMI 2

TUHKANIEMI

Kivikautinen asuinpaikka. II

kl. Uiminniemi

tl. Tuhkaniemi

om. FT Göran Stenius, os. Tiilimäki 3, 00230

Helsinki 23

peruskartta 3131 12 HUHTSALO

x= 6767 64, y= 539 56, z= 76-77

löydöt: kvartsi-iskoksia 8 kpl, KM

valok. 2, negat.

T. Miettinen 1980

Asuinpaikka sijaitsee Kivijärven Naskinselän ja Sarkalahdenselän välisen Perämäensalmen koillisrannalla. Maasto paikalla on etelään ja lounaaseen viettävää jyrkähkösti nousevaa hiekka- ja sorarinnettä. Rinteen alaosassa on loivempi tasanne, joka päättyy jyrkkään, syöpyneeseen rantatörmään. Törmä lienee syntynyt pääasiassa v. 1963-64 järvenlaskussa, jolloin Kivijärven pintaa pudotettiin n. 60-70 cm. Lähellä Tuhkaniemen länsikärkeä on Steniuksen huvila ylempänä rinnteellä. Sen alapuolelta loivemmalta tasanteelta polun pinnalta löytyi 7 kvartsi-iskosta (:1) n. 20 x 30 m:n kokoiselta alueelta (valok. 2). Syöpyneen törmän reunasta löytyi isokokoinen kvartsi (:2), joka saattaa olla hiekan valumisen sinne tuoma.

Asuinpaikka vaikuttaa köyhältä. Tosin on otettava huomioon, ettei minulla ollut mahdollisuutta kuin pintahavaintoihin. Asuinpaikka-alue ei ole Steniuksen mukaan mitenkään uhanalainen, sillä tasanteelle ei ajota rakentaa mitään eikä sen maaperään kajota.

LEMI 3

KOTAKANGAS

Kivikautinen asuinpaikka. Kampakeramiikka.

II

kl. Suoniala

tl. Ylä-Suonio 3:14³⁵om. Kaarlo Suonio⁰³ Suoniala lep 5 54710 Lemmi
peruskartta 3133 HUOMOLA

x= 6768 20, y= 544 00, z=77,5

löydöt: keramiikkaa, kirves ym. KM 16704, 18015
18287;

valok. 3, negat.

O. Keskitalo 1969, T. Miettinen 1980

Asuinpaikka sijaitsee Kivijärven Kakonselän kaakkoisrannalla, laajan Kotakangas-nimisen mäntykankaan lounaislaidassa. Maaperä paikalla on hienoa hiekkaa, jossa 60-luvun järvenlaskun seurauksena syntynyt rantatörmä näkyy selvästi.

Asuinpaikka löytyi keväällä 1940, sotilaitten kaivaessa rantatörmään kellaria kenttäkeittiön viereen. Neljä palasta toimitettiin Lappeenrannan museoon, muut heitettiin huvin vuoksi järveen. Saviastian palasia löydettiin "erittäin runsaasti".

Löytöpaikka sijaitsee n. 10 m rannasta, n.25 m Ylä- ja Ala-Suonion talojen rajapyykkästä pohjoiseen loivasti länteen viettävällä rinteellä välittömästi rantapenkan päällä. Paikalla on vielä havaittavissa sota-aikaisen kellarin kuoppaa (valok. 3).

O. Keskitalo löysi tarkastusmatkallaan 1969 3 saviastian palasta kellarileikkauksesta (18015) ja maanomistaja löysi seuraavana vuonna n. 6 m leikkauksesta pohjoiseen rantapenkasta savi-idolin fragmentin, saviastian palasia ja pii-iskoksia (18287:1-9).

1965 löydettiin saviastian palasten löytökohdasta n. 150 m pohjoiseen rantatörmän paikkeilta poikkikirves (16704). Löytöpaikka on tuolloin löytäjän, Kaarlo Suonion hallussa mutta kuuluu nyt Viinikan omistamaan Kampsun tilaan.

Tutkin tarkkaan kellarikuopan ympäristöineen samaten kuin koko rantatörmän kirveen löytöpaikkaan saakka mutten löytänyt mitään. Mitään ei löytynyt myöskään ylempää rinnettä kulkevan tien penkoista. Asuinpaikan laajuus jäi niinollen edelleen selvittämättä - asia vaatisi ilmeisesti koekuoppien tekoa. Huomattavasti keramiikan löytökohtaa laajempi täytyy asuinpaikan kuitenkin olla.

LEMI 4

RUOMINKAPIA

Kalliomaalaus. I.

kl. Ruomi

tl. a) Pekari 7:⁵⁷~~39~~om. *Jenny Pekari Ruomi kyp 5 54710 Lemmi*~~b) 5:2~~

om.

peruskartta 3133 03 HUOMOLA

x= 6769 90, y= 542 68, z= 76-78

valok. 4, negat.

P. Sarvas 1975, T. Miettinen 1980

Kalliomaalaus sijaitsee Kivijärven Kuuksenenselän ja Leviälahdensedän välisen Ruominkapian salmen koillisrannalla. Paikalla on suoraan veteen putoava, ei mitenkään poikkeuksellisen korkea kallioseinä, joka suuntautuu lounaaseen. Kallio näkyy suurinpiirtein pystysuuntaan vedestä ja osoittaa siten osaltaan, ettei kallioitten, joihin on tehty maalauksia, aina tarvitse olla eteenpäin kaltevia.

Kallion kaakkoisreuna peittyy osittain tervaleppien kaakse. Kallion paljaan osan edessa on kaistale kuivilla olevaa kalliota. Kalliomaalauksen kaakkoisosaa jää tervaleppien taakse, luoteisosaa on kallion paljaan osan pinnassa. Maalauksen kolmas kuvaryhmä sijaitsee kahta muuta korkeammalla, niiden välissä viistoon suuntautuvan kallionhalkeaman kohdalla. Kahden alimman kuvaryhmän korkeus Kivijärven pinnasta on 1,02 m, ylimmän 2,78 m. (valok. 4).

Maalauksessa, joka on melko pitkälle tuhoutunut muutamia kuva-aiheita lukuunottamatta, erottuu ainakin 7 hirvää tai hirven fragmenttia, 3 ihmishahmoa, 3 venettä, "lentävää lintua" esittävä kuvio ja "haravamainen" kuvio.

Se, että Ruominkapian kalliomaalauksessa on kaksi eri korkeudella olevaa kuvatasoa, viittaa siihen, että Kivijärven vedenpinta on ollut ylempään kuvaryhmän maalaamisen aikana tuntuvasti nykyistä korkeammalla. Luultavasti on kysymys Saimaan Kärenlammen uoman aikaisesta, n. 5500-5000 vuotta sitten vallineesta jaksosta. Vuoksen puhjettua laski Kivijärven vesi suunnilleen nykyiseen tasoonsa.

LEMI 5

VENÄJÄNNIEMI

Kalliomaalaus. I.

kl. Uiminniemi

tl. *Salmela* 2: ³¹~~40~~om. *Pentti Salmi Järvelä 54530 Luumäki*

peruskartta 3133 03 HUOMOLA

x= 6766 56, y= 540 50, z= 76-77

valok. 4, negat.

J-P. Taavitsainen 1980, T. Miettinen 1980

Kalliomaalaus sijaitsee Kivijärven Suursaaren itäisimässä kärjessä Venäjänniemessä. Niemen pohjoispuolella haaraantuu Kivijärvi pohjoiseen vieväksi Uiminkapiaksi ja luotesseen vieväksi Perämäensalmeksi. Venäjänniemen kärjessä on matalahko kallio, jonka edessä vesijätöllä kasvaa matalaa tervalepikkoa. Kallio on pystysuora, pinnaltaan vaaleahko.

Kallion keskellä melko alhaalla on laajahko punainen läiskä ja sen yläpuolella erottuu heikosti kalliossa 2 vierekkäistä kämmenen kuvaa. Niiden yläpuolella on ainakin 2 ihmistä ja 2 venettä. Ylimmät kuviot eivät ole aivan yhtä korkealla kuin Ruominkapian maalauksessa. Näitten kuvioitten oikealla puolella erottui kalliossa punaväri-läiskä, josta ei hahmottunut mitään kuviota.

Tein havaintoja paikalla iltapuolella, joten on todennäköistä, että jotain jäi huomaamatta. J-P. Taavitsainen, joka maalauksen löytäjän, Veikko Suonion ilmoituksen perusteella kävi tarkastamassa paikan heti tuoreeltaan, alkukesällä 80, tulee tekemään tarkemman selvityksen maalauksesta.

LEMI 6

KESKITALO

Kuppikivi. Rautakausi ? I.

kl. Urola

tl. Keskitalo 1:22

om. ^{lex} Selma Suomalainen *Urola 54720 Laksoinen*

peruskartta 3132 90 LAKSIAINEN

x= 6775 90, y= 538 97, z= 95

valok. 6-7, negat.

L. Pohjakallio 1977, T. Miettinen 1980

Uhrikivi sijaitsee Kivijärven Urolanlahden perukasta n. 0,5 km koilliseen, kyläkumpareen laen itäreunalla, kylätien itäpuolella. Kivi on tien laidassa olevan aitan vieressä (valok. 6). Kivi on suuri-kokoinen, n. 1,50 x 4,30 m laajuinen ja n. 2 m korkea tasalaikinen rapakivilohkare. Kiven päällä on ainakin 15 erikokoista kuppia (valok. 7). Kuopat ovat melko hajallaan kiven pinnalla, joka on osittain vahvasti sammaloitunut.

Kivi tuli tutkijain tietoon 1977, jolloin siitä oli kirjoitus Yhteis-sanomissa. Ko. kirjoituksen perusteella kävi L. Pohjakallio Kuopion museosta takastamassa paikan.

Pohjakallion kertomuksen mukaan naapuritalon (Kalliotalo, om. Raimo Uronen) pihakalliossa on kaksi huonempaa, silottelematonta kuppia. Ihmeekseni Kalliotalon pihalta ei löytynyt mitään tällaista eikä myöskään talon emäntä tiennyt asiasta mitään. Ilmeisesti P. on maininnut väärän talon.

IRTOLÖYDÖT

LEMI 7

KÄRMENIEMI

Korvakenuija KM 2824:1

kl. Kärmeniemi

peruskartta 3134 01 LEMI

Korvakenuija on löydetty Lemmin pitäjän Kärmeniemen kylästä ja se on saatu Suomen Muinaismuistoyhdistykselle vankilanopett. A Lindhin kautta 1892.

Kärmeniemen kylä sijaitsee Kivijärven Kuuksenenselän pohjoisrannalla kirkolta pari km länteen.

Korvakenuija on tehty vuolukivestä. Sen koko on 176 x 47 mm. Molemmat kärjet ja korvakkeet ovat rikkoutuneet.

LEMI 8

AHTIALA ?

Hioin KM 3359:2

kl. Ahtiala

peruskartta 3132 10 LAKSIAINEN

Hioinkivi on löydetty Ahtialan kylän ja talon (?) torpan pellon melkein keskeltä. Löytäjä on taloll. Gabriel Martikainen ja esine on saatu kesällä 1897 stipend. K. B. Cederhvarfin keräämänä.

Pöllölönkylässä Ala-Pöllölön vanhaisäntä epäili, että hioinkivi on kylästä pohjoiseen Korttiset-nimiseltä alueelta Lamposen talon maalta. Talossa on nimittäin vuosisadan vaihteessa asunut Gabriel Martikainen. Ahtiala-nimeä ei haastateltavani tuntenut.

Hioin on tehty ruskeanharmaasta kivistä, ja sen koko on 146 x 63 x 43 mm.

LEMI 9

PÖLLÖLÄ

Kaksoistaltta KM 3359:4

kl. Pöllölä

peruskartta 3132 10 LAKSIAINEN

Taltta on löydetty Pöllölön kylän Kaapriel Pöllösen talon kivistä kuja-aitaa purettaessa. Saatu K. B. Cederhvarfin stipendiaattimatkan ansiosta 1897.

Pöllölänkylän Ala-Pöllösen talon vanhaisännän mukaan kysymys on naapuritalosta Hilkosta, jota isännöi nykyisin Tapani Pöllönen. En käynyt asiaa peräämässä ko. talosta koska olisi joka tapauksessa jäänyt selvittämättä, mistä taltta alunperin on löytynyt.

Talttaan on hiottu tasa- ja kouruterät ja sen koko on 95 x 45 x 16 mm.

LEMI 10

HIETAMIES

Kirves KM 3359:4

kl. Uiminniemi

peruskartta 3131 12 HUUHTSALO

Kirves on löydetty Uiminniemen kylän Hietamiehen talon Salmensuon niityltä ojaa kaivettaessa. Saatu K. B. Cederhvarfin stipendiaattimatkan ansiosta 1897.

Uiminniemen Peräkylän Hietamiehen talo sijaitsee Kivijärven Sarkalahden selän koillispuolella olevalla paltoaukealla. Talossa, jota isännöi nykyisin Elias Hietamies, ei tiedetty mitään sen enempää kirveestä kuin Salmensuo-nimisestä niitystä. Jälkimmäistä ei kannata ihmetellä: aikoinaan oli miltei jokaisella niityllä ja peltokielekkeellä oma paikallinen nimensä, jotka on sittemmin hylätty tarpeettomana paino-lastina.

Vihertävän harmaasta kivistä tehdyn kirveen mitat ovat 98 x 48 x 25 mm.

LEMI 11

PÖLLÖLÄ

Piinpalanen KM 3359:5

kl. Pöllölä

peruskartta 3132 10

Piinpalasen löytötiedot samat kuin LEMI 9.

LEMI 12

PARJANEN

Reikäkivi KM 3359:6

kl. Parjasenmäki

tl. Parjanen

peruskartta 3132 10 LAKSIAINEN

Reikäkivi on löydetty Parjasenmäen kylän Parjasen talon maalta kahden aitan välisestä solasta. Yliop. K. B. Cederhvarfin S.M.Y:n stipendiaattina keräämä muinaisesine kesällä 1896.

Löytö on selvästi sekundäärinen, ilmeisesti hirsien raosta tai kivijalasta löydetty. Esine lienee peräisin jostain Kivijärven rantapelloilta.

LEMI 13

KOUVO

Kourutaltta KM 3580

kl. Olkkonen ?

peruskartta 3134 10 LEMI

Kourutaltan on löytänyt seppä Jonas Kouvo talon Tiikki-nimisestä pelto tarhasta. Tullut S.M.Y:lle asiamies Henrik Kouvon lähettämänä 1898. Pöölölänkylän Ala-Pöllösen vanhaisäntä muisteli Kouvoja asuneen vuosisadan vaihteessa Olkkosen kyläkunnassa kirkolta pohjoiseen. Seppä on voinut asua nykyisessä Kainoron talossa.

Mustasta liuskeesta tehdyn taltan mitat ovat 85 x 37 x 18 mm.

LEMI 14

LEMI

Taltan kärkikatkelma KM 4736:1

Taltan katkelma on löydetty Lemin pitäjästä. Kansallismuseolle on sen myynyt maisteri A. Kaasalainen 1906.

Katkelma on kellanvihreää kiveä.

LEMI 15

HYVÄRILÄ

Karjal. rannerengas KM 14873

kl. Hyvärilä

peruskartta 3134 01 LEMI

Rannerengas on löytynyt 1938 Lemin Hyvärilän kylän Soinion palstalta. Koruja löytyi kaksi mutta toinen joutui kahoksiin. Korut löytyivät talon lähellä olevan Pienen Kivijärven rantapelttoa raivattaessa kiven alta 20-30 cm:n syvyydestä.

Kuulin Hyvärilän kylässä, että löytäjä, mv. Pekka Soininen, on jo kuollut, ja hänen poikansa Yrjö Soininen asuu nykyisin Kouvolassa. P. Soininen on asunut Kivirannan talossa mutta herättää ihmetystä, että löytötietojen mukaan talo on Pienen Kivijärven rannalla. Läheisen Kotajärven kohdalla ei paikkakunnalla tunneta lainkaan nimeä Pieni Kivijärvi.

Myöskin nimi Soinion palsta oli tuntematon.

On varsin valitettavaa, että löytö tuli Kansallismuseoon vasta 1960, Ahti Usken, jolle löytäjä antoi korun edellisena vuotena, toimittamana Paikkaa olisi voitu tuoreeltaan tutkia, mikä olisi ollut tarpeellista, koska kysymyksessä saattaa olla jopa kalmistolöytö, ei pelkästään kätkeä. Nyt löytöpaikka jää tarkempaa selvitystä vaille.

LEMI 16

KÄRMENIEMI

Reikäkivi/verkonpaino ? Etelä-Karjalan museo 422

kl. Kärmeniemi

peruskartta 3132 10 LAKSIAINEN

Kivi on otettu talteen pellolta 1919 ja sen on löytänyt Etelä-Karja-

lan museoon talonisäntä Antti Muukka. Löytötietojen mukaan löytöpaikka on Lemi, Kärmeniemen kylä, Ukonniemi. Ukonniemi viittaa varmaankin Kivijärven Ronkaanselän luoteispäässä olevaan Ukonniemeen, joka nykyisin kuuluu Ahtialan kylään. Luultavasti löytö on peräisin pellolta, joka on nykyisin niittynä.

LEMI 17

LEMI

Tasatalta Satakunnan museo 941

Taltan on lahjoittanut Satakunnan museoon J. Jäkälä 1891. Se oli löydetty Lemiltä jonkin järven pohjasta n. 17 v. sitten.

LEMI 18

LEMI

Keihäänkärjen katkelma, Satakunnan museo 1549

Keihäänkärjen katkelma, joka on löydetty Lemiltä, on kansak. op. Juho Jäkälän keräämä 1893.

pauskartta 3132 10 LAKSAINEN



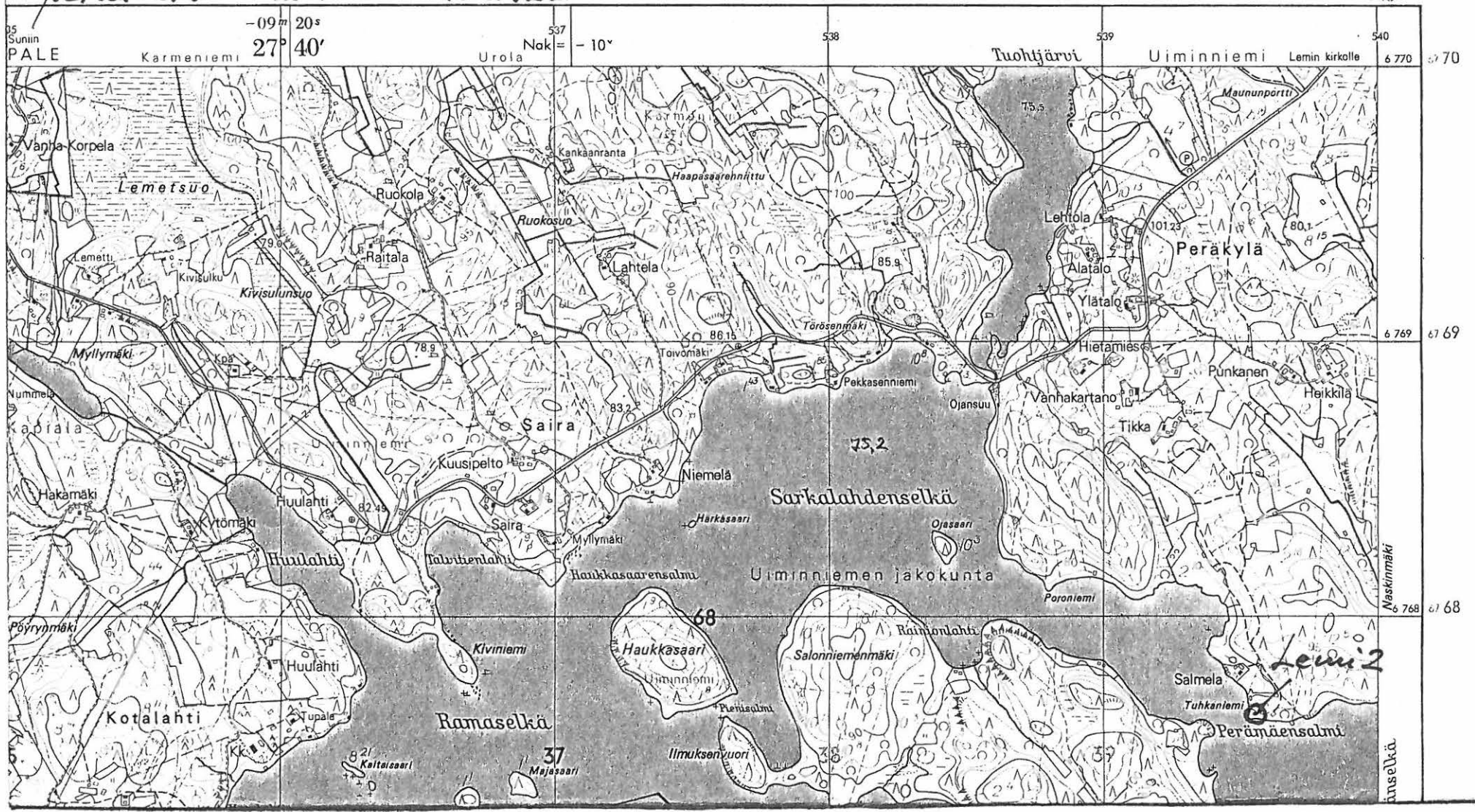
Kivijärvi

518

SALO

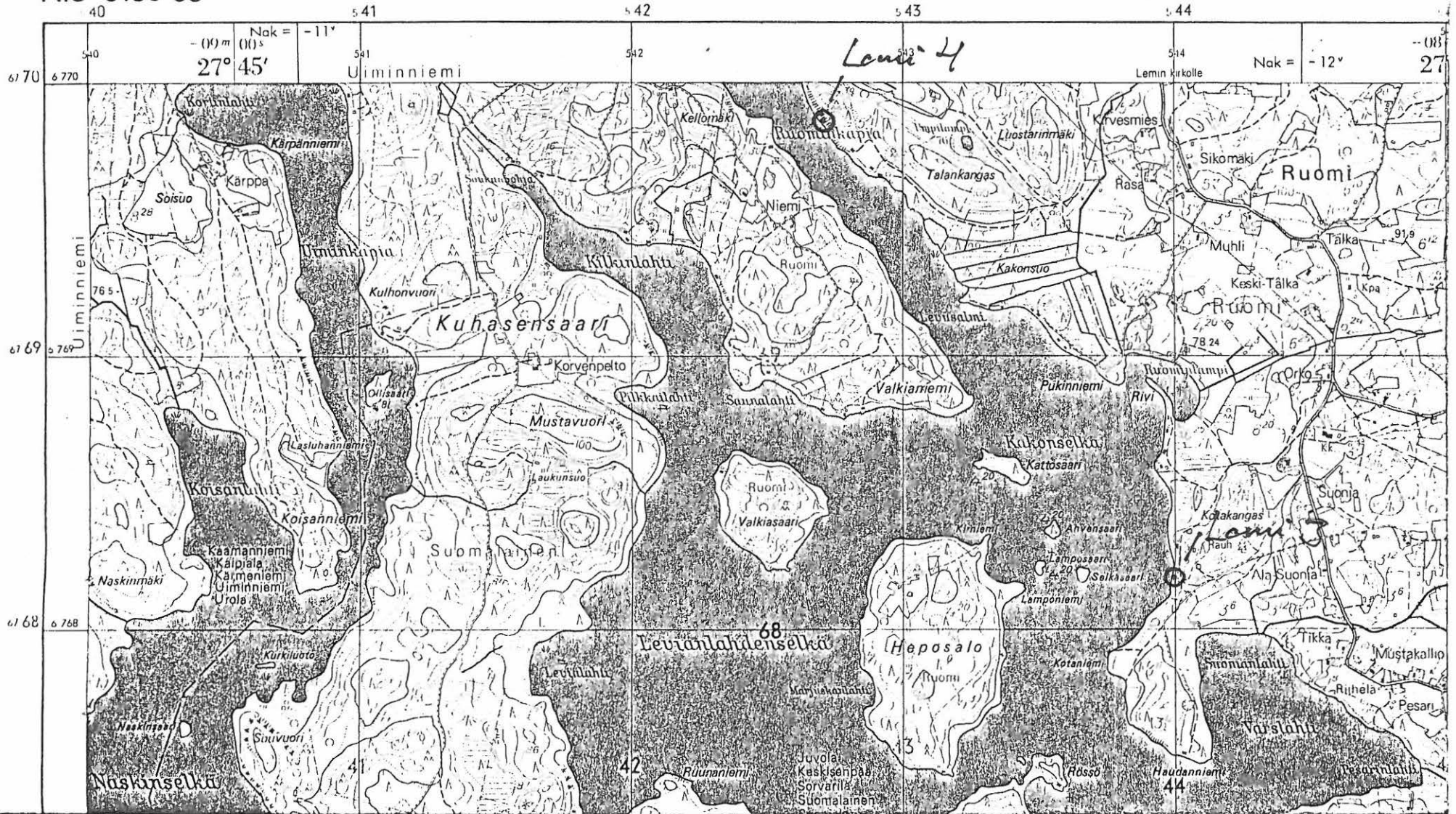
Peruskartta 1:20000

35 *peruskartta 5131 12 LUHTSALO*

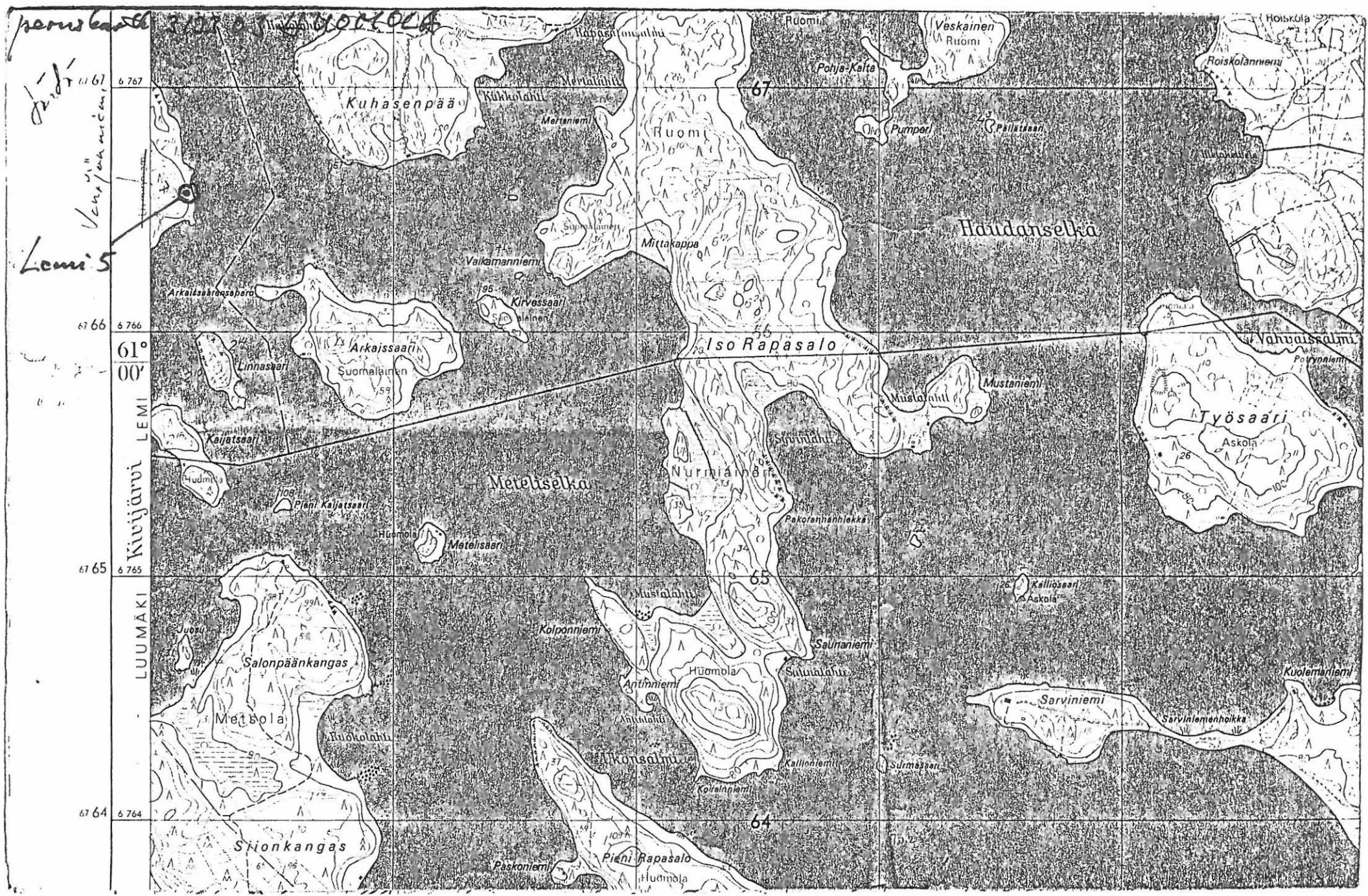


N:o 3133 03

HUON



510



Scrapbook #3132 90 KARJAINEN



Lemi Saira	6777	077
Lemin kirkolle	6776	076
Kapiala	6775	075
Karmemiemi	6774	074

Lomail
MU

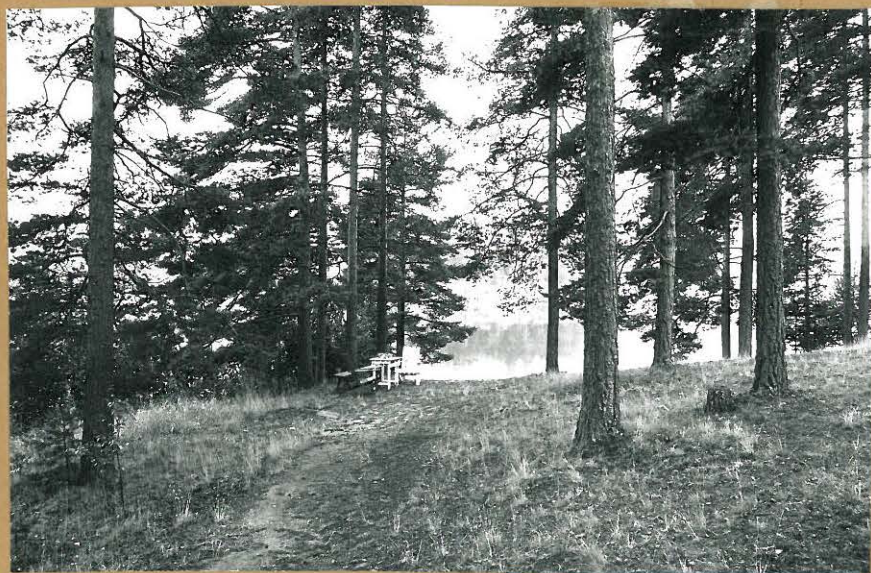
^{S. 23}
Lemminkäinen/ruudinkäisten
perusinsinööri 1980
T. Miettinen



1. PÖLNIEMI

Kiviä, asuinpaikka
Valko 1, negati.

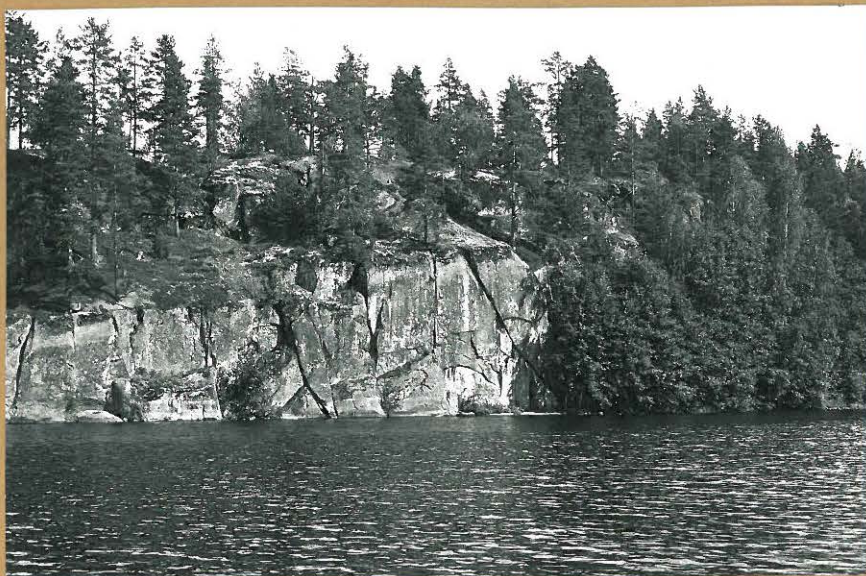
Etuosalla keskellä jumo-
ko, jonka alla emiunmit
löydöt. Sen oikealla puolel-
la kasvi- ja perunam-
rennan.
Luoteesta.



2. TUTKANIEMI

Kiviä, asuinpaikka
Valko 2, negati.

Polun piintä luvilan ala-
puolella rautatorun pää-
li, josta luoteesta.
Itästä.



4. RUUMINKAPIA

Kalliomaa
Valko 3, negati.

Kuivat alhaalla raut-
lepiä ja sen vas. puo-
lella olevan maan län-
den pölkkeillä.
Lännessä.

Linn 2
XIV

S. 27

Lemin muinainjäänösten
perusinvenointi
T. Miettinen 1980



5. VENTÄJÄRVIEHE

Kalliomalaukset.

Valok. 4, negati.

Kuviot kallion korbella
alhaalla veden osotta-
massa paikassa. Puna-
riä myös sen oik. ja vas.
puolella.

Lähesti.



6. KESKITALO

Kuppikivi

Valok. 6, negati.

Uhrin kivi sijaitsee kylä-
tien varrella rietan vie-
rellä.

Lähesti.



6. KESKITALO

Kuppikivi

Valok. 7, negati.

Uhrin kiven pinta luon-
non omaisena kuoppi-
nen.

Polytoivetti.