

LEMİN KUNNAN PERUSINVENTOINTI

26.–30.9.2005



FM Johanna Enqvist



Museovirasto, arkeologian osasto

Sisällysluettelo

Sisällysluettelo	2
Abstrakti	3
1. Johdanto	4
2. Inventoidun alueen yleispiirteet ja tutkimushistoria.....	4
2.1. Luonnonympäristö	5
2.2. Lemin esihistoriaa.....	6
3. Vuoden 2005 inventoinnissa löydetyt uudet kohteet.....	8
3.1. Lemi Ukonniemi	8
3.2. Lemi Urolanlahti.....	9
4. Historiallisen ajan kohteet ja modernit ihmistoiminnan jäljet.....	10
4.1. Lemi Huttula Myllymäki	10
4.2. Lemi Uiminniemi Mustaniemi.....	12
5. Selänala –ryhmän löytöpaikat v. 1999–2002	13
5.1. Lemi Saira	13
5.2. Lemi Ojansuu	14
5.3. Lemi Venäinniemi	15
5.4. Lemi Arkaissaari	16
5.5. Lemi Härönniemi	17
6. Yhteenveto	18
Lähteet.....	19
Painamattomat lähteet	19
Kirjallisuus ja painetut lähteet.....	19
Internet –lähteet	19
Liitteet.....	20
Luettelo Lemin kiinteistä muinaisjäännöksistä	20
Lemin muinaisjäännökset karttalehdittäin	23
Luettelo Lemin irtolöydöistä	24
Mustavalkonegatiiviluettelo	26
Diapositiiviluettelo	26
Karttaluettelo	27
Kartat 28	

Abstrakti

LEMI

Museoviraston arkeologian osaston varoilla suoritettu perusinventointi.

Museoviraston arkeologian osasto.

Inventoija: FM Johanna Enqvist.

Museoviraston arkeologian osasto rahoitti viikon mittaisen perusinventoinnin Lemin kunnassa 26.–30.9.2005. Perusinventointia suoritettiin Lemin kunnan kustantaman viikon mittaisen pienten järvien rantaosayleiskaavainventoinnin jatkoksi yhteistyössä Helsingin yliopiston Kulttuurien tutkimuksen laitoksen, arkeologian oppiaineen kenttätutkimuskurssin kanssa. Ennalta sovitun aluejaon perusteella Helsingin yliopiston inventointiryhmät liikkuvat 2.–5.5.2005 vetäjiensä FT Petri Halisen ja FM Teemu Mökkösen johdolla kunnan etelä- ja itäosissa, kun taas Museoviraston inventoinnissa keskityttiin Lemin ja Kivijärven luoteis- ja länsiosiin.

Kunnan alueelta tunnettiin ennen v. 2005 inventointeja yksitoista kiinteää muinaisjäännöstä: neljä kivikautista asuinpaikkaa, viisi kalliomaalausta, yksi rautakautinen kuppikivi sekä kivirakenne, jota on pidetty muinaislinnan vallituksena. Lemillä on myös useita ensimmäisen ja toisen maailmansodan aikaisia linnoitusrakennelmia, joita ei ole kuitenkaan kartoitettu Museoviraston toimesta. Museoviraston suorittaman inventoinnin yhteydessä löydettiin kaksi uutta mahdolliseksi kivikautiseksi asuinpaikaksi määritettyä kohdetta.

Löydöt: KM 36⁵⁶544, KM 36⁵⁶545

Kenttätyöaika: 26.–30.9.2005

Tutkimuskustannukset: Museovirasto € 1950.

Tutkimusraportti: Johanna Enqvist 2.3.2006 Museoviraston arkeologian osaston arkistossa.

1. Johdanto

Museoviraston arkeologian osasto rahoitti viikon mittaisen perusinventoinnin Lemin kunnassa 26.–30.9.2005. Perusinventointia suoritettiin Lemin kunnan kustantaman, keväällä 2005 suoritettun viikon mittaisen pienten järvien rantaosayleiskaavainventoinnin (Enqvist 2005) jatkoksi yhteistyössä Helsingin yliopiston Kulttuurien tutkimuksen laitoksen arkeologian oppiaineen kenttätutkimuskurssin kanssa (Halinen 2005). Ennalta sovitun aluejaon perusteella Helsingin yliopiston inventointiryhmät liikkuvat 2.–5.5.2005 vetäjiensä FT Petri Halisen ja FM Teemu Mökkösen johdolla kunnan etelä- ja itäosissa, kun taas Museoviraston inventoinnissa keskityttiin uusien kohteiden etsimiseen Lemin ja Kivijärven luoteis- ja länsiosissa. Museoviraston perusinventoinnista esi- ja jälkitöineen vastasi FM Johanna Enqvist.

Museovirasto osallistui Helsingin yliopiston kenttätutkimuskurssin inventoinnin esivalmisteluihin liittyviin kuluihin ja maksoi yliopiston inventoijien majoituksen. Museoviraston tutkija sai puolestaan hyödyntää kenttätutkimuskurssilla esivalmisteluiden yhteydessä kerättyä materiaalia. Inventoinnin esityöt tehtiin toukokuussa 2005, kenttätöosuus syyskuussa 2005 ja jälkityöt helmikuussa 2006.

Lemin kunnassa on aiemmin tehty perusinventointia v. 1980 (Miettinen 1980) sekä osainventointi v. 2000 (Jussila 2000). Tämän lisäksi on käyty tarkastamassa yksittäisiä kohteita. Kunnan alueelta tunnettiin ennen v. 2005 inventointeja yksitoista kiinteää muinaisjäännettä: neljä kivikautista asuinpaikkaa, viisi kalliomaalausta, yksi rautakautinen kuppikivi sekä kivirakenne, jota on pidetty muinaislinnan vallituksena. 1800-luvun lopulta 2000-luvulle Lemiltä löytyneitä irtolöytöjä jäljitettiin inventoinnin esitöiden yhteydessä 16 kpl. Lemillä on myös useita ensimmäisen ja toisen maailmansodan aikaisia linnoitusrakennelmia, joita ei ole kuitenkaan kartoitettu Museoviraston toimesta.

Museoviraston syyskuussa 2005 suorittaman perusinventoinnin yhteydessä löydettiin kaksi uutta mahdolliseksi kivikautiseksi asuinpaikaksi määritettyä kohdetta. Yksi jo aiemmin tunnettu historiallisen ajan tentatiivikohde määritettiin maastotarkastuksen jälkeen kiinteäksi muinaisjäännekseksi. Näiden lisäksi käsillä olevassa raportissa on listattu sellaisia harrastaja-arkeologien nk. Selänala -ryhmän v. 1999–2002 löytämiä kohteita, joihin liittyviä inventointi- tai tarkastuskertomuksia ei ole Museoviraston arkistossa. Kyseisiä kohteita ei näin ollen ole myöskään viety Muinaisjäänösrekisteriin.

2. Inventoidun alueen yleispiirteet ja tutkimushistoria

Lemin kunta sijaitsee Etelä-Suomen läänissä ja Etelä-Karjalan maakunnassa, Saimaan etelärannalla. Lemin naapurikunnat ovat koillisessa Taipalsaari, kaakossa Lappeenranta, etelässä Luumäki ja lännessä Savitaipale. Lemin pinta-ala on 263,32 km², josta 45,78 km² on vesistöjä. Kunnassa asuu 3149 ihmistä väestötiheyden ollessa 14,346 asukasta/km². Lemin nykyiset kylät ovat: Ahtiala, Hakulila, Heikkilä, Huttula, Hyvärilä, Iitiä, Juvola, Kaamanniemi, Kuukanniemi, Kapiala, Keskisenpää, Korpela, Kurkela, Kärmeniemi, Laukkola, Lavola, Merenlahti, Metsola, Mikkola, Nisola, Nuppola, Parkkola, Pöllölä, Ruohiala, Ruomi, Sairala, Sorvarila, Suomalainen, Suoniala, Suontakainen, Sutela, Taipale, Tevaniemi, Torvenniemi, Uiminniemi, Urola, Vainikkala ja Värtölä.

2.1. Luonnonympäristö

Lemi sijaitsee Salpausselkien välisellä alueella, jolle ominaisia piirteitä ovat luode-kaakko –suuntaiset harjualueet, pienet järvet ja suot. Kuten suurimmassa osassa Suomea, vallitseva maalaji on moreeni, mutta laajempia savialueitakin esiintyy. Kallioperä on pääasiassa rapakivigraniittia.

Lemin koillisosa rajautuu Saimaan eteläosaan. Kunnan läntisiä ja eteläisiä osia hallitseva elementti on Kivijärvi, joka on Valkealan reitin kaksiosainen keskusjärvi. Reitti saa alkunsa Lemin ja Savitaipaleen kuntien alueilta. Muita pienempiä järviä Lemin itäosassa ovat Syntymäinen ja Kotajärvi. Lemin järvien vaiheet ovat sidoksissa Saimaan vesistöhistoriaan, mutta järvien kuroutumisen jälkeisiä vaiheita tunnetaan huonosti. Seuraavaksi esitetty Saimaan järvialueen kehityshistoria perustuu Timo Jussilan tutkimuksiin (Jussila 1999; <http://www.mikroliitti.fi/laptee98/lprap.htm#saimaan>).

Kun ilmasto alkoi lämmentä n. 14500 vuotta sitten, mannerjää alkoi sulaa ja vetäytyä luode-kaakko –suuntaisesti kohti jäätiköitymisen keskipistettä. Kylmempien kausien aikana sulaminen pysähtyi, jolloin jäätikön reuna pysyi paikallaan ja sen yhteyteen saattoi syntyä erilaisia reunamuodostumia. Salpausselkien synty liittyy ns. nuoremman dryas-kauden kylmempään vaiheeseen, joka päättyi ilmaston taas lämmettyä n. 11400 vuotta sitten. Sulavan jään ja Salpausselkien väliin jäi jääjärvi, joka laski vetensä tuolloiseen Itämeren vaiheeseen eli Baltian jääjärveen. Jääjärvi kuivui jäätikön vetäytyessä ja sen eteläinen osa kutistui useaksi pieneksi järveksi. Tässä vaiheessa myös Lemin järvet kuroutuivat omiksi altaikseen. On mahdollista, että niiden vedenpinnan tasossa ei ole sen jälkeen, viimeisten 10 000 vuoden aikana tapahtunut merkittäviä muutoksia.

Saimaan vesistö kuroutui lopullisesti Itämerestä Ancylos –järvivaiheessa n. 10 000 vuotta sitten. Eteläisen Saimaan alue oli eronnut Yoldiamerestä itsenäiseksi vesistöksi jo 800 vuotta aiemmin. Eteläisen Saimaan vedenpinta oli tässä vaiheessa nykyistä veden tasoa alempana, Lappeenrannan tienoilla alimmillaan n. 62 m mpy nykyisellä korkeustasolla. Koska Saimaan lasku-uoma sijaitsi järviältä nopeimman maankohoamisen alueella, alkoi heti järven kuroutumisen jälkeen lasku-uoman (Kiuruveden) kaakkoispuolisilla alueilla veden nousu eli transgressio.

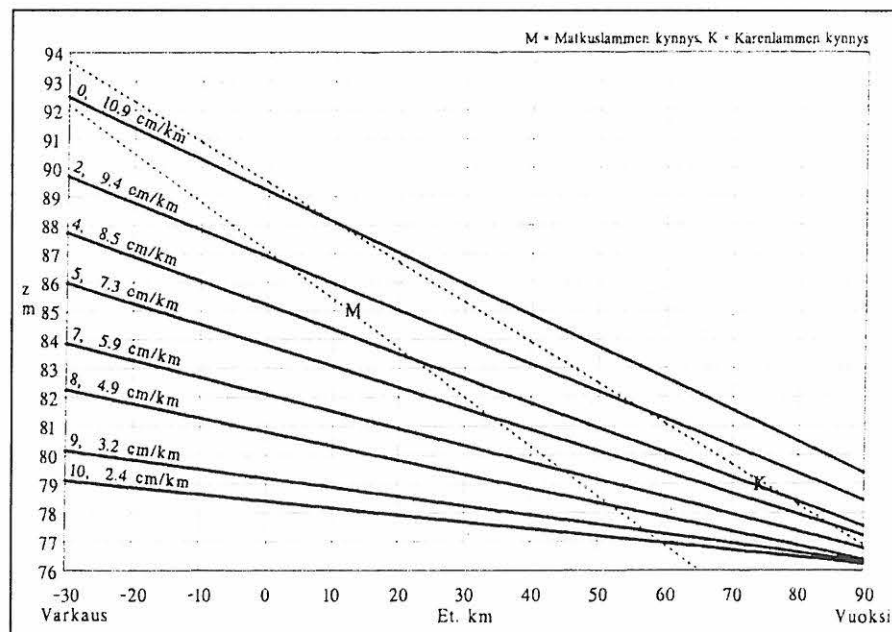
Saimaan veden nousu jatkui, ja n. 6900 vuotta sitten vesi oli Lappeenrannan tasolla noussut nykyiselle n. 74 m mpy olevalle tasolle. Saimaan veden pinnan nousu pysähtyi uusien lasku-uomien (Ristiinan Matkuslampi n. 6800 vuotta sitten ja Lappeenrannan Kärenlampi n. 6400 vuotta sitten) auettua Matkuslammen uoman luoteispuolisella järvialueella (Ristiina-Rantasalmi-Joensuu linjan luoteispuolella). Kärenlammen uoman aktivoitua Kivijärveltä aukesi yhteys Saimaaseen. Tässä vaiheessa eteläisen Saimaan vedet ulottuivat nykyistä korkeammalle n. 79 m mpy korkeustasolle.

Tulva jatkui edelleen em. linjan kaakkoispuolella ja Pielaveden lasku-uoman kuivuttua eteläisimmän Saimaan tulva kiihtyi. Veden noustua järviältä hitaimman maankohoamisen alueella Imatran Vuoksenniskalla Salpausselän harjan korkeustasolle (n. 81,5 m mpy) se puhkaisi Vuoksen lasku-uoman n. 6000 vuotta sitten. Tämän jälkeen koko Saimaalla alkoi veden pinnan vähitellen hidastuva vedenlasku nykyiselle n. 76 m mpy tasolle. Saimaan muinaisen tulvan takia 6000 vuotta

vanhemmat asuinpaikat ovat veden kerrostamien sedimenttien alla tai nykyisen vedenpinnan alapuolella.

Vuoksen puhkeamisenkin jälkeen luonnollinen vesiyhteys Saimaasta Kivijärveen on saattanut olla olemassa korkeiden vesien aikaan, koska nykyisten Vuoksen ja Kymijoen vesistöjen välinen vedenjakaja Rutolassa on suhteellisen matala. Kivijärven vedenpinta on nykyisin korkeustasolla n. 75 m mpy – Ylä-Kivijärven ja Ala-Kivijärven tasot eroavat toisistaan n. 0,3 m. Pohjoisen osan eli Ylä-Kivijärven pinta on v. 1961–1990 välisenä aikana vaihdellut 74,81–76,24 m mpy ja Ala-Kivijärven pinta 74,46–76,02 m mpy. Järveä on säännöstelty 1960-luvun alusta alkaen, ja säännöstelyluvan perusteella järven pintaa on laskettu n. 0,7 m. Kivijärven lisäksi lähes kaikkien Kivijärveen laskevien vesistöjen pinnankorkeuksia on laskettu jo 1800-luvulta lähtien, mutta näistä laskuista ei ole olemassa yksityiskohtaisia tietoja. (<http://yhdistykset.etela-karjala.fi/prokivi/kirjoitukset/kivijarvi.pdf>.) Lemin pohjoisosassa sijaitseva Nuorajärvi on kuivatettu kokonaan.

Tunnetut kivikautiset kohteet ja kalliomaalaukset sijaitsevat Kivijärven ympäristössä n. 80 m mpy tai alempana, suurin osa tasolla 75–78 m mpy.



Kuva 1. Saimaan muinaisrannat ja niiden kallistumat. 0-ranta on Vuoksen puhkeamisen aikainen, Suur-Saimaan korkein ranta. (Jussila 1999:133).

2.2. Lemin esihistoriaa

Kunnan alueelta tunnettiin ennen v. 2005 inventointeja yksitoista kiinteää muinaisjäännöstä: neljä kivikautista asuinpaikkaa, viisi kalliomaalauksta, yksi rautakautinen kuppikivi sekä kivirakenne, jota on pidetty muinaislinnan vallituksena. 1800-luvun lopulta 2000-luvulle Lemiltä löytyneitä irtolöytöjä jäljitettiin inventoinnin esitöiden yhteydessä 16 kpl. Lemillä on myös useita ensimmäisen ja toisen maailmansodan aikaisia linnoituslaitteita, joita ei ole kuitenkaan kartoitettu

Museoviraston toimesta. Lemmin kunnassa on aiemmin tehty perusinventointia v. 1980 (Miettinen 1980) sekä osainventointi v. 2000 (Jussila 2000). Tämän lisäksi kunnan alueella on etsitty kalliomaalauksia v. 1975 sekä käyty tarkastamassa yksittäisiä kohteita.

Kalliomaalaukset ja kivikautiset asuinpaikat keskittyvät Kivijärven ympärille Lemmin etelä ja länsiosiin. Pienjärvien rannoilta löytyneet merkit esihistoriallisesta asutuksesta ovat toistaiseksi vähäisiä. Lemmin pienten järvien rantaosayleiskaavaan liittyneessä inventoinnissa (Enqvist 2005) keuhällä 2005 käytiin läpi rakennuspaikoiksi osoitettuja alueita nimenomaan pienten järvien rannoilla. Inventoinnin yhteydessä ei tehty muinaisjäänneksiin viittaavia löytöjä, ja ranta-alueet osoittautuivat erittäin kivisiksi, perinteisen näkemyksen mukaisesti topografialtaan ja maasto-olosuhteiltaan kivikautiselle asutukselle soveltumattomiksi. Helsingin yliopiston v. 2005 inventoinnissa löytyi kivikautinen asuinpaikka Kotajärven koillispuolelta (Halinen 2005).

Lemmin naapurikuntien muinaisjäänneiden määrään (Taipalsaari 55 kpl, Lappeenranta 43 kpl, Luumäki 51 kpl ja Savitaipale 24 kpl) nähden Lemmi on näyttäytynyt vähälöytöisenä 'välialueena'. On esitetty, että kuva ei johtuisi välttämättä pelkästään tutkimustilanteesta, vaan että olisi mahdollista että nykyisen Lemmin alue on tarjonnut ainoastaan tilapäistä ja lyhytaikaista oleskelua mahdollistavia resursseja ja toiminut varsinaisten keskusten välisenä nautinta-alueena tai kulkureittinä. Kalliomaalauksen esiintyminen joka tapauksessa liittyy Lemmin luontevaksi osaksi ympäröivää itäsuomalaista kulttuurialuetta ja ainakin yhtä vaihetta sen historiassa.

Ihmisen toiminnasta Lemmin alueella rautakaudella on tiedossa toistaiseksi vähän konkreettisia jäännöksiä. Kunnasta tunnetaan yksi kuppikivi Urolan kylästä sekä irtolöytönä Hyvärilän kylästä löytynyt karjalainen rannerengas. Vanhimpien kylien paikoilla on todennäköisesti ollut asutusta jo rautakaudelta lähtien, mutta esihistoriallisen tai edes keskiaikaisen asutuskerrostuman jäljittäminen vaatisi oman tutkimuksensa. Suur-Lappeen kihlakuntaan kuuluneet kylät luetellaan ensimmäistä kertaa v. 1544 maakirjassa. Kyseisessä lähteessä mainitaan ainakin Hyvärilä, Iitiä, Juvola, Kaamanniemi, Keskisenpää, Ruomi, Taipale, Vainikkala sekä Rakkolan seutukylä. (Ylönen 1076:72-76.)

Inventoinnin yhteydessä tarkastettiin yksi maastokohde, jonka nimeksi on peruskarttaan merkitty "Kalmisto". Keskisen itärannalla, pienten soiden ympäröimällä kumpareella ei kuitenkaan havaittu muinaisjäänneksiin viittaavaa. Kalmisto- alkuisia paikannimiä on Lemmiltä kerätty Nimiarkiston kokoelmiin ainakin kolme. Ylä-Kivijärven Kuuksenenselän ja Ronkaanselän välisessä salmessa on myös pieni pohjoiseen pistävä Karsikkoniemi, jota ei tarkastettu maastossa.

Tässä raportissa esitellyn, Museoviraston v. 2005 perusinventoinnin yhteydessä löydettiin kaksi uutta kivikautiseksi löytöpaikaksi/asuinpaikaksi määritettyä muinaisjäänneksiä. Yksi jo aiemmin tunnettu historiallisen ajan tentatiivikohde määritettiin maastotarkastuksen jälkeen kiinteäksi muinaisjäänneksi. Näiden lisäksi koottiin löytötietojen perusteella viisi harrastaja-ärkeologien muodostaman Selänala -ryhmän v. 1999-2002 löytämää kohdetta, joihin liittyviä inventointi- tai tarkastuskertomuksia ei ole Museoviraston arkistossa. Kun em. kohteiden lisäksi lasketaan mukaan vielä Helsingin yliopiston kenttätutkimuskurssilla löydetyt kuusi uutta kohdetta (Halinen 2005), kohoaa Lemmin tunnettujen muinaisjäänneiden lukumäärä yhdestätoista kahteenkymmeneenviiteen.

3. Vuoden 2005 inventoinnissa löydettyt uudet kohteet

3.1. Lemi Ukonniemi

Muinaisjäännösrekisterinumero: 1000 00 5616

Kunta: Lemi

Kylä: Sairala

Muinaisjäännöstyyppi: (mahdollinen) asuinpaikka

Tarkenne: -

Ajoitus: kivikautinen

Rauhoitusluokka: 2

Lukumäärä: 1

Peruskartta: 3132 10 Laksialinen

Etäisyystieto: 8,61 km Lemin kirkosta länsiluoteeseen.

Koordinaatit:

pkoo: 6 774 732

ikoo: 3 535 271

z: n. 78 m mpy

Koordinaattien tarkkuus ja selite: Koordinaatit osoittavat GPS -paikantimella (Garmin GPSMAP 60CS) määritettyä kvartsi-iskosten löytöpaikkaa; tarkkuus ±5 m.

Kohteen kuvaus: Kohde sijaitsee Kivijärven luoteisosassa, Ukonniemi –nimisen pienen etelään pistävän niemen lounaisrannalla. Viljelyksessä olevalta, hiekansekaiselta savipellolta löytyi kaksi kvartsi-iskosta. Löytöpaikat ovat vain muutaman kymmenen metrin päässä soistumassa olevasta rannasta. Peltoa sen itäpuolella reunustava metsä on tiheää ja vaikeakulkuista sekametsää, jossa on runsaasti maakiviä. Heti pellon itäpuolella on pieni kalliopaljastuma. Pintapoimintaa vaikeutti vielä sängellä ollut pelto sekä pellolle pudonneet lehdet.

Lappeenrannan museon kokoelmissa (No 422) on v. 1919 Ukonniemestä pellolta löytynyt reiällinen kiviesine.

Inventointipvm: 28.9.2005

Inventointilöydöt: KM 36544, kvartsi-iskoksia 2 kpl

Diapositiivit: 57026–7

Mustavalkonegatiivit: 139680–1

Kiinteistörekisteritunnus: 416-426-0003-0119 –RAUHALA

Omistaja: Muukka, Reijo Olavi

Kangasvuokontie 4, 54800 SAVITAIPALE

3.2. Lemi Urolanlahti

Muinaisjäännösrekisterinumero: —

Kunta: Suomenniemi

Kylä: Urola

Muinaisjäännöstyyppi: mahdollinen asuinpaikka

Tarkenne: -

Ajoitus: kivikautinen

Rauhoitusluokka: 2

Lukumäärä: 1

Peruskartta: 3132 10

Etäisyystieto: 5,73 km Lemin kirkosta luoteeseen.

Koordinaatit:

pkoo: 6 775 590

ikoo: 3 538 695

z: 78– 80 m mpy

Koordinaattien tarkkuus ja selite: Koordinaatit osoittavat GPS -paikantimella (Garmin GPSMAP 60CS) määritettyä kvartsi-iskoksen löytöpaikkaa; tarkkuus ±5 m.

Kohteen kuvaus: Kohde sijaitsee Kivijärven pohjoisosassa, etelään avautuvaan pitkään ja kapeaan Hannanlahteen pohjoisesta pistävän Pitkäniemen tyvessä. Hannanlahti pienenee kohteen lounaispuolella Urolanlahdeksi, johon virtaa pohjoisesta Taudinjoki. Rantaan laskeutuvalla perunapellolta löytyi yksi kvartsi-iskos. Pellossa näkyi myös jonkin verran huonolaatuisia, pyöreitä kvartsin kappaleita. Peltomaa on hiekkaista multaa, joka vaihettuu rantaa kohden mentäessä hienoksi hiekaksi.

Pellon koillispuolella kohoavan mäen rinteillä ja laella on useita peltoraunioita ja kiviaitoja. Mäen kaakkoispuolella kasvoi tummatulikukka. Ajoitukseltaan mahdollisesti rautakautinen kuppikivi (Keskitalo 416 01 0006) sijaitsee n. 410 m kohteesta koilliseen.

Inventointipvm: 27.9.2005

Inventointilöydöt: KM 36545, kvartsi-iskos 1 kpl

Diapositiivit: 57028

Mustavalkonegatiivit: 139682–3

Kiinteistörekisteritunnus: 416-436-0001-0024 –KESKITALO

Omistaja: Haiko, Kari Veikko

Urolantie 33, 54720 LAKSIAINEN

4. Historiallisen ajan kohteet ja modernit ihmistoiminnan jäljet

Museoviraston suorittamassa Lemmin kunnan perusinventoinnissa keskityttiin etsimään lähinnä uusia kivikautisia kohteita. Vanhojen kylänpaikkojen paikantamiseen tai keskiaikaisten autiotonttien etsimiseen ei inventoinnin yhteydessä ollut aikaa. Museoviraston ylläpitämään Muinaisjäännösrekisteriin on tällä hetkellä viety kaksi historialliselle ajalle ajoittuvaksi määritettyä kohdetta Lemmin kunnan alueelta. Toinen kohteista, ns. tentatiivikohteeksi aikaisemmin luokiteltu Huttula Myllymäki (416 50 0001), tarkastettiin maastossa ja voidaan maastotarkastuksen myötä määritellä kiinteäksi muinaisjäännökseksi.

Lemin kunnassa on kartoitettu ja dokumentoitu historiallisia kohteita v. 1997 valmistuneen "Itsenäisyyden polku" –hankkeen yhteydessä paikallisin voimin. Lisäksi Lemmin 4H-yhdistys on kunnostanut kohteita ja kouluttanut oppaita. Näiden kohteiden joukossa on mm. useita ensimmäisen ja toisen maailmansodan aikaisia linnoituslaitteita, jotka ovat muinaismuistolain suojaamia kiinteitä muinaisjäännöksiä. Kohteet (56 kpl) on listattu lähdetietoineen ja merkitty kartalle Lemmin kunnan internet-sivuilla (<http://www.lemi.fi/kunta/polku/index.html>).

4.1. Lemi Huttula Myllymäki

Muinaisjäännösrekisterinumero: 416 50 0001

Kunta: Lemi

Muinaisjäännöstyyppi: työ- ja valmistuspaikat

Ajoitus: historiallinen

Rauhoitusluokka: 2

Kylä: Huttula

Tarkenne: tuulimyllyt

Lukumäärä: 1

Peruskartta: 3134 01

Etäisyystieto: 3,9 km Lemmin kirkosta länsiluoteeseen.

Koordinaatit:

pkoo: 6 773 751 **ikoo:** 3 540 541 **z:** n. 95 m mpy

Koordinaattien tarkkuus ja selite: Koordinaatit osoittavat GPS -paikantimella (Garmin GPSMAP 60CS) määritettyä myllynkiven sijaintipaikkaa; tarkkuus ±5 m.

Kohteen kuvaus: Kohde sijaitsee Kivijärven pohjoisosassa, etelään katsovan Kärmeniemen Myllymäki –nimisellä korkeimmalla kohdalla. Paikalla on pystyyn nostettu myllynkivi, johon on kiinnitetty muistolaatta. Muita tuulimyllyyn liittyviä rakenteita ei havaittu, ja myllynkiven alkuperäinen sijaintipaikka jääkin epäselväksi. Kohde on viety Museoviraston ylläpitämään Muinaisjäännösrekisteriin jo aiemmin ns. tentatiivikohteena Kansatieteellisen keruuarkiston (K35:32–39; 1989) tietojen perusteella.

Inventointipvm: 27.9.2005

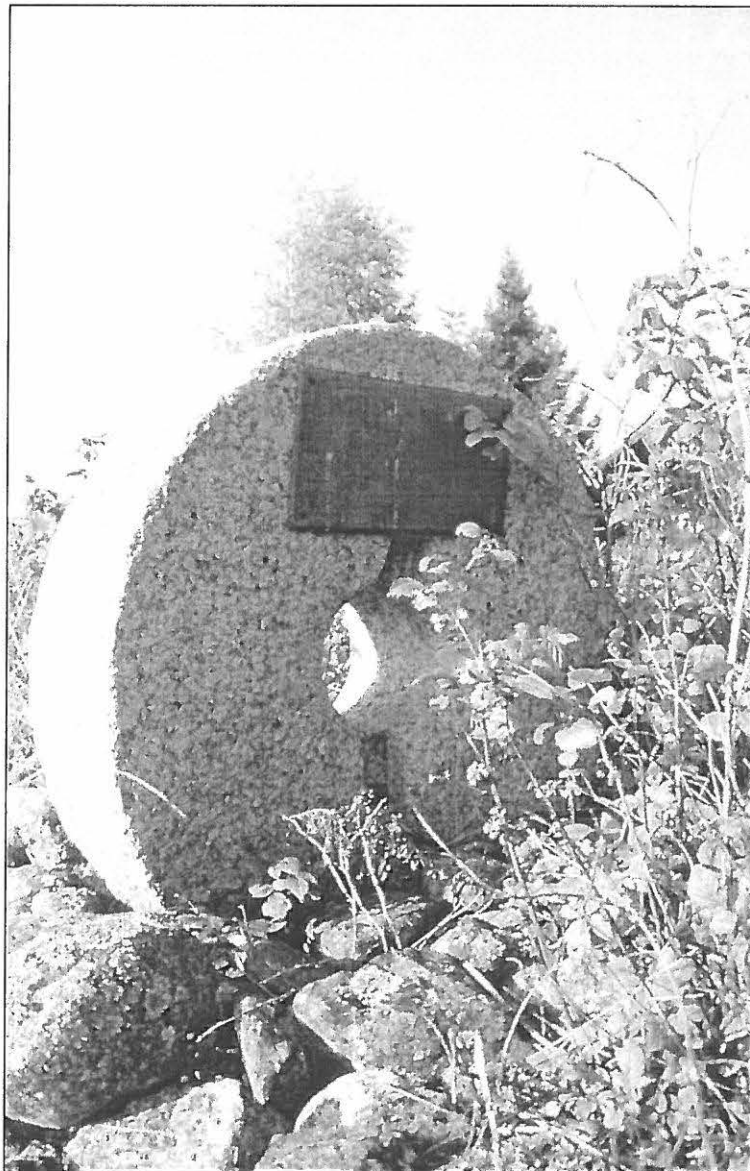
Inventointilöydöt: -

Diapositiivit: 57029–30

Mustavalkonegatiivit: -

Kiinteistörekisteritunnus: 416-414-0002-0042 –KÄRMENIEMI

Omistaja: Kärmeniemi, Tuomo Olavi
Mäntyläntie 2a B 4, 53650 LAPPEENRANTA



Kuva 1. Lemi Huttula Myllymäki. Myllymäellä on pystyyn nostettu myllynkivi, johon on kiinnitetty muistolaatta. NE-SW, 27.9.06/J. Enqvist. (57030)

4.2. Lemi Uiminniemi Mustaniemi

Kunta: Lemi
Tyyppi: asuinpaikat
Ajoitus: uusi aika/moderni
Rauhoitusluokka: ei määritetty

Kylä: Uiminniemi
Tarkenne: talonpohjat

Lukumäärä: 1

Peruskartta: 3131 12
Etäisyystieto: 6,71 km Lemin kirkosta lounaaseen.

Koordinaatit:

pkoo: 6 767 608 **ikoo:** 3 539 291 **z:** n. 80 m mpy

Koordinaattien tarkkuus ja selite: Koordinaatit on määritetty GPS -paikantimella (Garmin GPSMAP 60CS) kivijalan keskipisteestä; tarkkuus ±5 m.

Kohteen kuvaus: Kohde sijaitsee Kivijärven Naskinselän ja Sarkalahden selän väliseen Perämäensalmeen lounaasta pistävän Mustaniemen luoteisrannalla, niemen tyvessä. Kosteassa sekametsässä, aivan rannan tuntumassa on 4 m x 7 m olevan kaksihuoneisen rakennuksen kivijalka. Jäännös ajoittunee 1800–1900 -luvulle.

Inventointipvm: 29.9.2005
Inventointilöydöt: -
Diapositiivit: -
Mustavalkonegatiivit: 139683

Kiinteistörekisteritunnus: 416-435-0002-0011 –MUSTANIEMI
Omistaja: Saira, Kimmo Elias
Uimintie 954, 54710 LEMI

5. Selänala –ryhmän löytöpaikat v. 1999–2002

Etelä-Karjalan museon tutkija Jukka Luoto oli syksyllä 2005 yhteydessä inventoijaan ja luovutti v. 2002 Lemm Ojansuun mahdolliselta kivikautiselta asuinpaikalta kerättyjä kvartsi-iskoksia liitettäväksi Kansallismuseon kokoelmiin (KM 36546). Tässä yhteydessä kävi ilmi, että Lemm kunnan alueella on tehty vastaavia löytöjä neljällä muullakin kohteella. Löydöt liittyvät pääasiassa Luumäen kunnassa toimivan Selänala –nimisen harrastaja-ärkeologiryhmän ja sen vetäjän Pekka Siropään v. 1999–2002 suorittamiin inventointeihin ja tarkastuksiin. Löydöt on luetteloitu Museoviraston Muinaiskalupäiväkirjaan, mutta löytöpaikkoihin liittyviä tutkimusraportteja ei Museoviraston arkistossa ole. Seuraavat tiedot kohteista on listattu löytöluettelon tietojen pohjalta.

Venäjänniemen kalliomaalaukseen (416 01 0005) liittyvä asuinpaikka- tai toiminta-alue on tässä yhteydessä erotettu erilliseksi Venäinniemi –nimiseksi kohteeksi. Kyseisellä paikalla on J. Karvosen & P. Siropään v. 1999 inventoinnin ohella tehty löytöjä myös Helsingin yliopiston kenttätutkimuskurssin yhteydessä keväällä 2005 (ks. Halinen 2006).

5.1. Lemm Saira

Muinaisjäännösrekisterinumero: 1000 00 5617

Kunta: Lemm

Muinaisjäännöstyyppi: löytöpaikat

Ajoitus: kivikautinen ja historiallinen?

Rauhoitusluokka: 2

Kylä: Uiminniemi

Tarkenne: -

Lukumäärä: 1

Peruskartta: 3121 12 *Murakka*

Etäisyystieto: n. 8 km Lemm kirkosta länsilounaaseen.

Koordinaatit:

pkoo: 6 768 340

ikoo: 3 536 740

z: n. 78 m mpy

Kohteen kuvaus: Kohde sijaitsee Talvitienlahden koillisrannalla, n. 40 m päässä Kivijärven rannasta. Löydöt saatiin pintapoiminnalla puutarhamaasta.

Inventoijat ja inventointipvm: Karvonen, Juha & Siropää, Pekka; 22.10.1998

Inventointilöydöt: KM 34512: kvartsi-iskoksia 2 kpl, piitä 1 kpl, kuonaa 4 kpl

Kiinteistörekisteritunnus: 416-435-0001-0058 –ALASAIRA

Omistajat: Ellonen, Erkki

Kanavakatu 2 A 3, 26100 RAUMA

Vuokko-Ellonen, Seija Orvokki

Kanavakatu 2 A 3, 26100 RAUMA

5.2. Lemi Ojansuu

Muinaisjäännösrekisterinumero: 1000 00 5618

Kunta: Lemi

Muinaisjäännöstyyppi: löytöpaikat/asuinpaikat

Ajoitus: kivikautinen

Rauhoitusluokka: 2

Kylä: Uiminniemi

Tarkenne: -

Lukumäärä: 1

Peruskartta: 3121 12

Etäisyystieto: n. 6,5 km Lemin kirkosta lounaaseen.

Koordinaatit:

pkoo: 6 768 840

ikoo: 3 538 560

z: 75 m mpy

Kohteen kuvaus: Kohde sijaitsee Lemin kirkolta Monolaan menevän tien eteläpuolella, Tuohjärvestä Kivijärveen laskevan lyhyen joen suun länsipuolella Kivijärven rannassa. Löydöt saatiin pintapoimintana rantavedestä.

Inventoijat ja inventointipvm: Karvonen, Juha & Siiröpää, Pekka; 22.10.1998

Inventointilöydöt: KM 34513: kvartsikaapimia? 2 kpl, kvartsi-iskoksia 10 kpl; KM 36546: kvartsi-iskoksia 5 kpl

Kiinteistörekisteritunnus: 416-435-0010-0003 –YLÄTALO

Omistajat: Nikunen, Esko Antero

Tuhkaniementie 19, 54710 LEMI

Nikunen, Erkki Olavi

Tuhkaniementie 19, 54710 LEMI

5.3. Lemi Venäinniemi

Muinaisjäännösrekisterinumero: es. 416 01 0005

Kunta: Lemi

Kylä: Uiminniemi

Muinaisjäännöstyyppi: löytöpaikat/asuinpaikat

Tarkenne: -

Ajoitus: kivikautinen

Rauhoitusluokka: 2

Lukumäärä: 1

Peruskartta: 3133 03

Etäisyystieto: n. 7 km Lemin kirkosta etelälounaaseen.

Koordinaatit:

pkoo: 6 766 420–540 **ikoo:** 3 540 060–170 **z:** 75–77 m mpy

Kohteen kuvaus: Kohde sijaitsee Kivijärven Suursaaren itäosassa, Venäinniemen kalliomaalauksen (416 01 0005) lounaispuolella. Löytöjä on poimittu kalliomaalauksen ympäristöstä sekä sen edustalta rantavedestä.

Inventoijat ja inventointipvm: Karvonen, Juha & Siiröpää, Pekka; 30.5.1999

Inventointilöydöt: KM 34514: kvartsiesine 1 kpl, kvartsi-iskoksia 11 kpl

Inventoijat ja inventointipvm: Kivikäs, Pekka & Lahelma, Antti; ?

Inventointilöydöt: kvartseja, sekä iskettyjä että luontaisia fragmentteja

Inventoijat ja inventointipvm: Helsingin yliopiston inventointikurssi; 4.5.2005

Inventointilöydöt: KM 35465:1–4: kvartseja

Kiinteistörekisteritunnus: 416-435-0002-0062 –KUIKKANIEMI

Omistaja: Hyrkkänen, Marja-Liisa

Laiduntie 14, 04300 TUUSULA

5.4. Lemi Arkaisaari

Muinaisjäännösrekisterinumero: 1000 06 5619

Kunta: Lemi

Muinaisjäännöstyyppi: löytöpaikat/asuinpaikat

Ajoitus: kivikautinen

Rauhoitusluokka: 2

Kylä: Suomalaisenkylä

Tarkenne: -

Lukumäärä: 1

Peruskartta: 3133 03 *Huomala*

Etäisyystieto: n. 7 km Lemin kirkosta etelälounaaseen.

Koordinaatit:

pkoo: 6 766 170

ikoo: 3 540 520

z: 75–76 m mpy

Kohteen kuvaus: Kohde sijaitsee Kivijärven Arkainsaaren länsipäässä olevassa, länteen pistävässä Arkainsaarensaparo –nimisessä niemessä. Löydöt poimittiin hiekkarannalta.

Inventoijat ja inventointipvm: Karvonen, Juha & Siiröpää, Pekka; 9.4.1998

Inventointilöydöt: KM 34516: kvartsi-iskoksia 5 kpl

Kiinteistörekisteritunnus: 416-428-0001-0225 –SAPARO

Omistajat: Vainikka, Minna Riitta

Kauriinkatu 43 as 1, 53850 LAPPEENRANTA

Vainikka, Mika Petteri

Otavankatu 22 as 1, 53500 LAPPEENRANTA

5.5. Lemi Härönniemi

Muinaisjäännösrekisterinumero: 1000 00 5620

Kunta: Lemi

Muinaisjäännöstyyppi: löytöpaikat/asuinpaikat

Ajoitus: kivikautinen

Rauhoitusluokka: 2

Kylä: Uiminniemi

Tarkenne: -

Lukumäärä: 1

Peruskartta: 3131 12 Huhtsaala

Etäisyystieto: n. 7,5 km Lemin kirkosta etelälounaaseen.

Koordinaatit:

pkoo: 6 765 700

ikoo: 3 539 820

z: 75 m mpy

Kohteen kuvaus: Kohde sijaitsee Kivijärven Suursaaren eteläisimmän niemen, Härönniemen kärjessä. Löydöt poimittiin rantavedestä.

Inventoija ja inventointipvm: Siiröpää, Pekka, 30.5.1999

Inventointilöydöt: KM 34517: kvartsi-iskoksia 6 kpl

Kiinteistörekisteritunnus: 416-435-0002-0044 –SUONIITTY

Omistaja: Pilhjerta, Irja Kaarina

Nikusentie 220, 54530 LUUMÄKI

6. Yhteenveto

Museoviraston arkeologian osasto rahoitti viikon mittaisen perusinventoinnin Lemm kunnassa 26.–30.9.2005. Perusinventointia suoritettiin Lemm kunnan kustantaman, keväällä 2005 suoritettun viikon mittaisen pienten järvien rantaosayleiskaavainventoinnin (Enqvist 2005) jatkoksi yhteistyössä Helsingin yliopiston Kulttuurien tutkimuksen laitoksen arkeologian oppiaineen kenttätutkimuskurssin kanssa (Halinen 2005). Museoviraston inventoinnissa keskityttiin Lemm ja Kivijärven luoteis- ja länsiosiin.

Kunnan alueelta tunnettiin ennen v. 2005 inventointeja yksitoista kiinteää muinaisjäännöstä: neljä kivikautista asuinpaikkaa, viisi kalliomaalausta, yksi rautakautinen kuppikivi sekä kivirakenne, jota on pidetty muinaislinnan vallituksena.

Museoviraston syyskuussa 2005 suorittaman perusinventoinnin yhteydessä löydettiin kaksi uutta kivikautiseksi löytöpaikaksi/asuinpaikaksi määritettyä muinaisjäännöstä. Yksi jo aiemmin tunnettu historiallisen ajan tentatiivikohde määritettiin maastotarkastuksen jälkeen kiinteäksi muinaisjäännökseksi. Näiden lisäksi inventointiraportissa listattiin sellaisia v. 1999–2002 löydettyjä kohteita, joihin liittyviä inventointi- tai tarkastuskertomuksia ei ole Museoviraston arkistossa. Kun em. kohteiden lisäksi lasketaan mukaan vielä Helsingin yliopiston kenttätutkimuskurssin tulokset, kohoaa Lemm tunnettujen muinaisjäännösten lukumäärä yhdestätoista kahteenkymmeneenviiteen.

Helsingissä 8.2.2006



FM Johanna Enqvist

Lähteet

Painamattomat lähteet

Enqvist, Johanna 2005: Lemminkäisten järvien rantaosayleiskaavaan liittyvä inventointi 30.5.–3.6.2005. Inventointikertomus Museoviraston arkeologian osaston arkistossa.

Halinen, Petri 2005: Lemminkäisten kunnan arkeologinen osainventointi. Inventointikertomus Museoviraston arkeologian osaston arkistossa.

Miettinen, Timo 1980: Lemminkäisten muinaisjäännösten perusinventointi. Inventointikertomus Museoviraston arkeologian osaston arkistossa.

Jussila, Timo 2000: Lemminkäisten Huttulan osainventointi. Inventointikertomus Museoviraston arkeologian osaston arkistossa.

Kirjallisuus ja painetut lähteet

Jussila, Timo 1999: Saimaan kalliomaalausten ajoitus rannansiirtymiskronologianperusteella. *Kalliomaalausraportteja* 1.

Ylönen, Aulikki 1976: *Lappeen kihlakunnan historia* I. Lappeenranta.

Internet -lähteet

Lemminkäisten kunnan kotisivut, 6.2.2006
<http://www.lemi.fi/kunta/polku/index.html>

Mikroliitti Oy:n kotisivut, 8.2.2006
<http://www.mikroliitti.fi/lappee98/lprap.htm#saimaan>

Pro Kivijärvi -yhdistyksen kotisivut, 8.2.2006
<http://yhdistykset.etela-karjala.fi/prokivi/kirjoitukset/kivijarvi.pdf>

Liitteet

Lemin kunnan perusinventointi/J. Enqvist 2005

Luettelo Lemminkiin kiinteistä muinaisjäännöksistä

- | | |
|--|--------------------|
| 1. Pölniemi | 416 01 0001 |
| kivikautinen asuinpaikka | lk. 1/2 |
| Pk 3132 10 | |
| pkoo: 6773250 ikoo: 3535720 z: 77 m mpy | |
| 2. Tuhkaniemi | 416 01 0002 |
| kivikautinen asuinpaikka | lk. 2 |
| Pk 3131 12 | |
| pkoo: 6767640 ikoo: 3539560 z: 76 m mpy | |
| 3. Kotakangas | 416 01 0003 |
| kivikautinen asuinpaikka | lk. 2 |
| Pk 3133 03 | |
| pkoo: 6768200 ikoo: 3544000 z: 77,5 m mpy | |
| 4. Ruominkapia | 416 01 0004 |
| kivi- ja/tai pronssikautinen kalliomaalaus | lk. 1 |
| Pk 3133 03 | |
| pkoo: 6769890 ikoo: 3542660 z: 76 m mpy | |
| 5. Venäjänniemi | 416 01 0005 |
| kivi- ja/tai pronssikautinen kalliomaalaus | lk. 1 |
| Pk 3133 03 | |
| pkoo: 6766540 ikoo: 3540170 z: 76,5 m mpy | |
| 6. Keskitalo | 416 01 0006 |
| raudakautinen? kuppikivi | lk. 1 |
| Pk 3132 10 | |
| pkoo: 6775900 ikoo: 3538970 z: 95 m mpy | |
| 7. Ilmuksenvuori | 416 01 0007 |
| kivikautinen kalliomaalaus | lk. 1 |
| Pk 3131 12 | |
| pkoo: 6767400 ikoo: 3537670 z: 77 m mpy | |
| 8. Haukkasaari | 416 01 0008 |
| kivikautinen kalliomaalaus | lk. 1 |
| Pk 3131 12 | |
| pkoo: 6767820 ikoo: 3537230 z: 77 m mpy | |
| 9. Linnasaari | 416 01 0009 |
| kivikautinen kalliomaalaus | lk. 1 |
| Pk 3133 03 | |
| pkoo: 6765880 ikoo: 3540220 z: 77,7 m mpy | |

- 10. Nuorajärvi** **416 01 0010**
kivikautinen asuinpaikka lk. 2
Pk 3134 02
pkoo: 6782120 ikoo: 3544870 z: 81 m mpy
- 11. Linnavuori** **100 00 2293**
historiallinen kivirakenne (kivivalli/kiviaita) lk. 2
Pk 3132 10
pkoo: 6774390 ikoo: 3539690 z: 99 m mpy
- 12. Huttula Myllymäki** **416 50 0001**
historiallinen tuulimyllynpaikka lk. 2
Pk 3141 04
pkoo: 6773751 ikoo: 3540541 z: 95 m mpy
- 13. Saira** *1000 00 5617*
kivikautinen löytöpaikka lk. 2
Pk 3131 12
pkoo: 6768340 ikoo: 3536740 z: n. 78 m mpy
- 14. Ojansuu** *1000 00 5618*
mahdollinen kivikautinen asuinpaikka lk. 2
Pk 3131 12
pkoo: 6768840 ikoo: 3538560 z: n. 75 m mpy
- 15. Venäinniemi** *ks 416 01 0005*
mahdollinen kivikautinen asuinpaikka lk. 2
Pk 3133 03
pkoo: 6766420 ikoo: 3540060 z: 75 m mpy
- 16. Arkaissaari** *1000 00 5619*
mahdollinen kivikautinen asuinpaikka lk. 2
Pk 3133 03
pkoo: 67666170 ikoo: 3540520 z: 75–76 m mpy
- 17. Härönniemi** *1000 00 5620*
mahdollinen kivikautinen asuinpaikka lk. 2
Pk 3131 12
pkoo: 6765700 ikoo: 3539820 z: 75 m mpy
- 18. Ukonniemi** *1000 00 5616*
mahdollinen kivikautinen asuinpaikka lk. 2
Pk 3132 10
pkoo: 6774732 ikoo: 3535271 z: n. 78 m mpy
- 19. Urolanlahti** *es. nel.*
mahdollinen kivikautinen asuinpaikka lk. 2
Pk 3132 10
pkoo: 6775590 ikoo: 3538695 z: 78–80 m mpy

- 20. Poroniemi** 1000 00 5605
kivikautinen asuinpaikka lk. 2
Pk 3131 12
pkoo: 6769220 ikoo: 3538660 z: n. 80 m mpy
- 21. Jokela** 1000 00 5607
kivikautinen asuinpaikka lk. 2
Pk 3134 02
pkoo: 6782692 ikoo: 3544951 z: n. 80 m mpy
- 22. Rantala** 1000 00 5608
kivikautinen asuinpaikka lk. 2
Pk 3134 01
pkoo: 6776654 ikoo: 3549315 z: n. 85 m mpy
- 23. Maununmäki** -----
kivikautinen löytöpaikka lk. 2
Pk 3131 12
pkoo: 6766120 ikoo: 3536380 z: n. 80 m mpy
- 24. Kaatokangas** 1000 00 5610
ajoittamaton maarakenne (painanne) lk. 2
Pk 3134 01
pkoo: 6770110 ikoo: 33496955 z: n. 77 m mpy
- 25. Kärsäniemi** 1000 00 5612
ajoittamaton maarakenne (painanne) lk. 2
Pk 3134 01
pkoo: 6771725 ikoo: 3547456 z: n. 90 m mpy

Lemin kunnan perusinventointi/J. Enqvist 2005

Lemin muinaisjäännökset karttalehdittäin

3131 12 HUUHTSALO

Tuhkaniemi
Ilmuksenvuori
Haukkasaari
Saira
Ojansuu
Härönniemi
Poroniemi
Maununmäki

3132 10 LAKSIAINEN

Pölniemi
Keskitalo
Linnavuori
Ukonniemi
Urolanlahti

3133 03 HUOMOLA

Kotakangas
Ruominkapia
Venäjänniemi
Linnasaari
Venäinniemi
Arkaissaari

3134 01 LEMI

Huttula Myllymäki
Rantala
Kaatokangas
Kärsämäki

3134 02 VITSAI

Nuorajärvi
Jokela

Lemin kunnan perusinventointi/J. Enqvist 2005

Luettelo Lemmin irtolöydöistä

1. KM 2824:1

Otanuija vuolukivestä, molemmat kärjet ja korvakkeet rikkihakatut. Esine on löytynyt Kärmeniemen kylästä. Saanto v. 1892, A. Lindh.

2. KM 3359:2

Tahkokivi, ruskeanharmaata kiveä. Esine on löytynyt Ahtialan kylän ja talon pellosta. Saanto v. 1896, K.B. Cederhvarf.

3. KM 3359:3

Tasa- ja kourutaltaksi hiottu ase, ruskeanvalkeata kiveä. Esine on löytynyt Pöllölän kylän Kaapriel Pöllösen talon kivistä kuja-aitaa purettaessa. Saanto v. 1897, K. B. Cederhvarf.

4. KM 3359:4

Kirves, vihertävänharmaata kiveä. Esine on löytynyt Uiminniemen kylän Hietamiehen Salmensuon niityltä ojaa kaivettaessa. Saanto v. 1897, K. B. Cederhvarf.

5. KM 3359:5

Limsiön palanen. Fragmentti on löytynyt Pöllölän kylän Kaapriel Pöllösen talon kivistä kuja-aitaa purettaessa. Saanto v. 1897, K. B. Cederhvarf.

6. KM 3359:6

Reikäkivi. Esine on löytynyt Pöllölän kylän Parjasen talon maalta kahden aitan välisestä solasta. Saanto v. 1897, K. B. Cederhvarf.

7. KM 3580

Kourutaltta, mustaa liuskekiveä, terä murtunut viistoksi ja yläpää viisto. Esine on löytynyt Kouvon Tiikki nimisestä peltotarhasta. Saanto v. 1898, Henrik Kouvo.

8. KM 4138:1

Hioinkivi ja rautakapine historialliselta ajalta. Saanto v. 1902, Henrik Kouvo.

9. KM 4736:1

Taltan teräkatkelma, keltaisen vihreätä kiveä. Saanto v. 1906, A. Kaasalainen.

10. KM 14873

Karjalainen rannerengas. Esine on löytynyt Lemmin Hyvärilästä. Saanto v. 1960, P. Soininen.

11. KM 34518

Pala meripihkaa, muotoilua ei havaittavissa. Fragmentti on löytynyt Kivijärven Työsaaren länsirannalta kohdasta: pkoo: 6 766 060–70, ikoo: 3 544 090–100 z: 75 m mpy. Saanto v. 2004, J. Luoto.

12. Satakunnan Museo No 941

Tasataltta, lattea ja leveä, reunoilta tasoitettu, yläpäästä kourutalтта. Esine on löytynyt jonkun järven pohjasta. Saanto v. 1891, J. Jäkälä.

13. Satakunnan Museo No 1549

Keihäänterä, toiselta puolen harjava, katkennut ja turmeltunut, liusketta. Saanto v. 1893, J. Jäkälä.

14. Lappeenrannan museo No 422

Reiällinen kivi. Esineen on löytänyt Ukonniemestä pellolta talon isäntä Antti Muukka. Saanto v. 1919, A. Muukka.

15. Satakunnan Museo No 941

Tasataltta, lattea ja leveä, reunoilta tasoitettu, yläpäästä kourutalтта. Esine on löytynyt jonkun järven pohjasta. Saanto v. 1891, J. Jäkälä.

16. Esine hukunut

Kourutalтта, mustaa kiveä. Esine on löydetty ennen sotaa v. 1937 Kaamanniemen kylästä, Joonas Häärän omistaman Alatuvan talon mailta. Samalta seudulta on löydetty enemmänkin esineitä, joista ei kuitenkaan ole tarkempia tietoja. Ilmoitus v. 1950, Viljo Savikoski.

Lemin kunnan perusinventointi/J. Enqvist 2005

Mustavalkonegatiiviluettelo

<u>Nro</u>	<u>Selite</u>	<u>Kuvaussuunta</u>	<u>Pvm</u>
139680-1	Ukonniemi, löydöt etualan pellosta. Panorama.	N-S	28.9.
139682	Urolanlahti, löydöt etualan pellosta.	S-N	27.9.
139683	Uiminniemi Mustaniemi, kivijalka	NW-SE	29.9.

Diapositiiviluettelo

<u>Nro</u>	<u>Selite</u>	<u>Kuvaussuunta</u>	<u>Pvm</u>
57026-7	Ukonniemi, löydöt etualan pellosta. Panorama.	N-S	28.9.
57028	Urolanlahti, löydöt etualan pellosta.	S-N	27.9.
57029	Huttula Myllymäki, myllynkivi	S-N	27.9.
57030	Huttula Myllymäki, myllynkivi	NE-SW	27.9.
57031	Kurkia syksyisellä pellolla	-	29.9.
57032	Kurkia syksyisellä pellolla	-	29.9.

Lemin kunnan perusinventointi/J. Enqvist 2005

Karttaluettelo

Kartta 1. Lemin kiinteät muinaisjäännökset. Mk 1:155 000.

Kartta 2. Lemi Ukonniemi. Mk 1:10 000.

Kartta 3. Lemi Urolanlahti. Mk 1:10 000.

Kartta 4. Lemi Huttula Myllymäki. Mk 1:10 000.

Kartta 5. Lemi Uiminniemi Mustaniemi. Mk 1:10 000.

Kartta 6. Selänala –ryhmän löytöpaikat Lemin kunnassa v. 1998–2002. Mk 1:30 000.

Kartta 7. Vuoden 2005 perusinventoinnissa läpikäytyt alueet sekä summittaisesti paikannettujen irtolöytöjen sijainti. Mk 1:55 000.

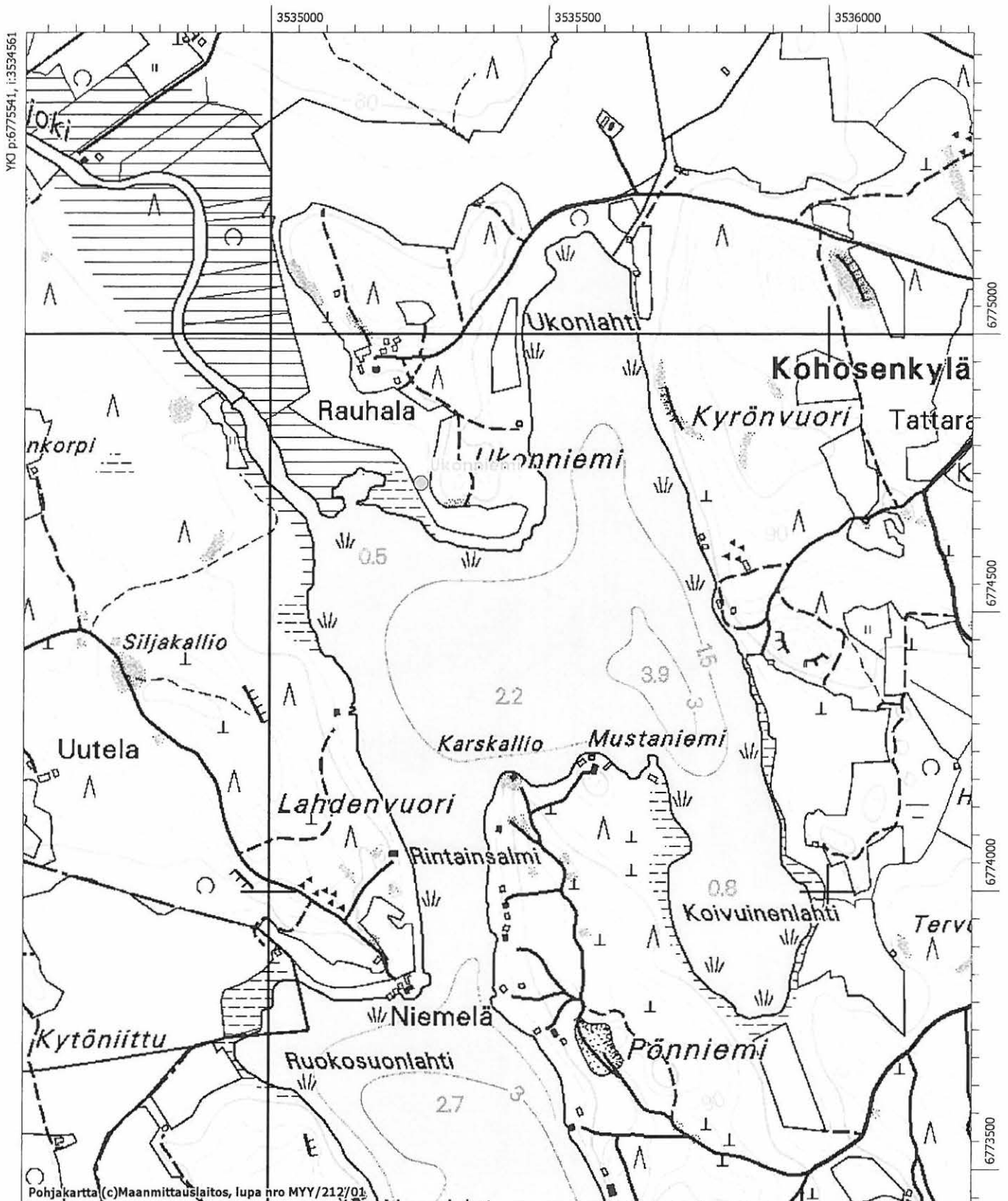


Kartta 1. Lemin muinaisjännökset. Mk 1:155 000

- Ennen v. 2005 inventointeja tunnetut kohteet
- Vuoden 2005 inventoinnissa löytyneet kohteet (J. Enqvist/Museovirasto)
- Vuoden 2005 inventoinnissa löytyneet kohteet (P. Halinen/Helsingin yliopisto)
- Selänala -ryhmän löytöpaikat v. 1999–2002

Lemi Ukonniemi

Pk 3132 10
pkoo: 6 774 732
ikoo: 3 535 271
z: n. 78 m mpy



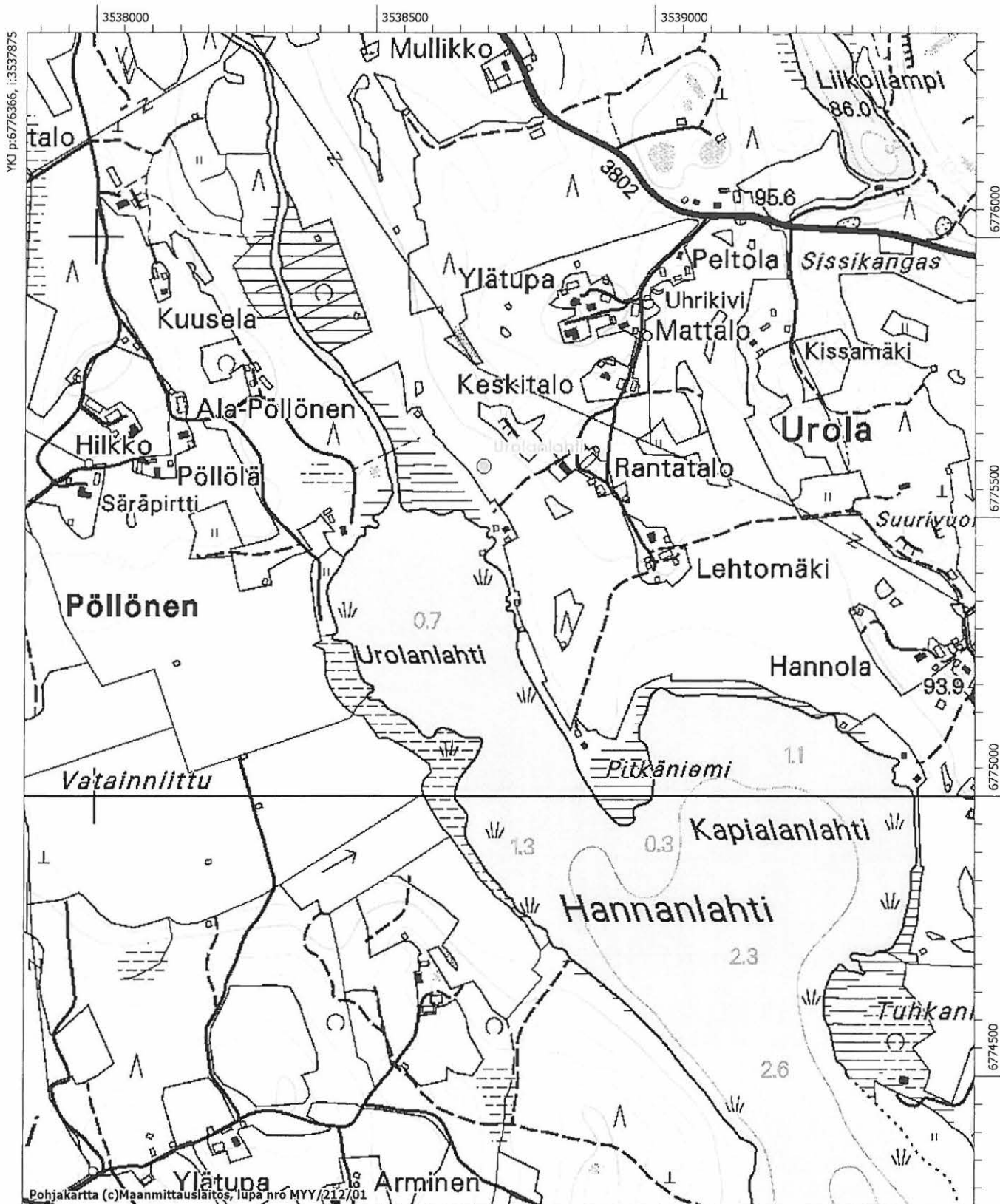
Lemi Urolanlahti

Pk 3132 10

pkoo: 6 775 590

ikoo: 3 538 695

z: 78-80 m mpy



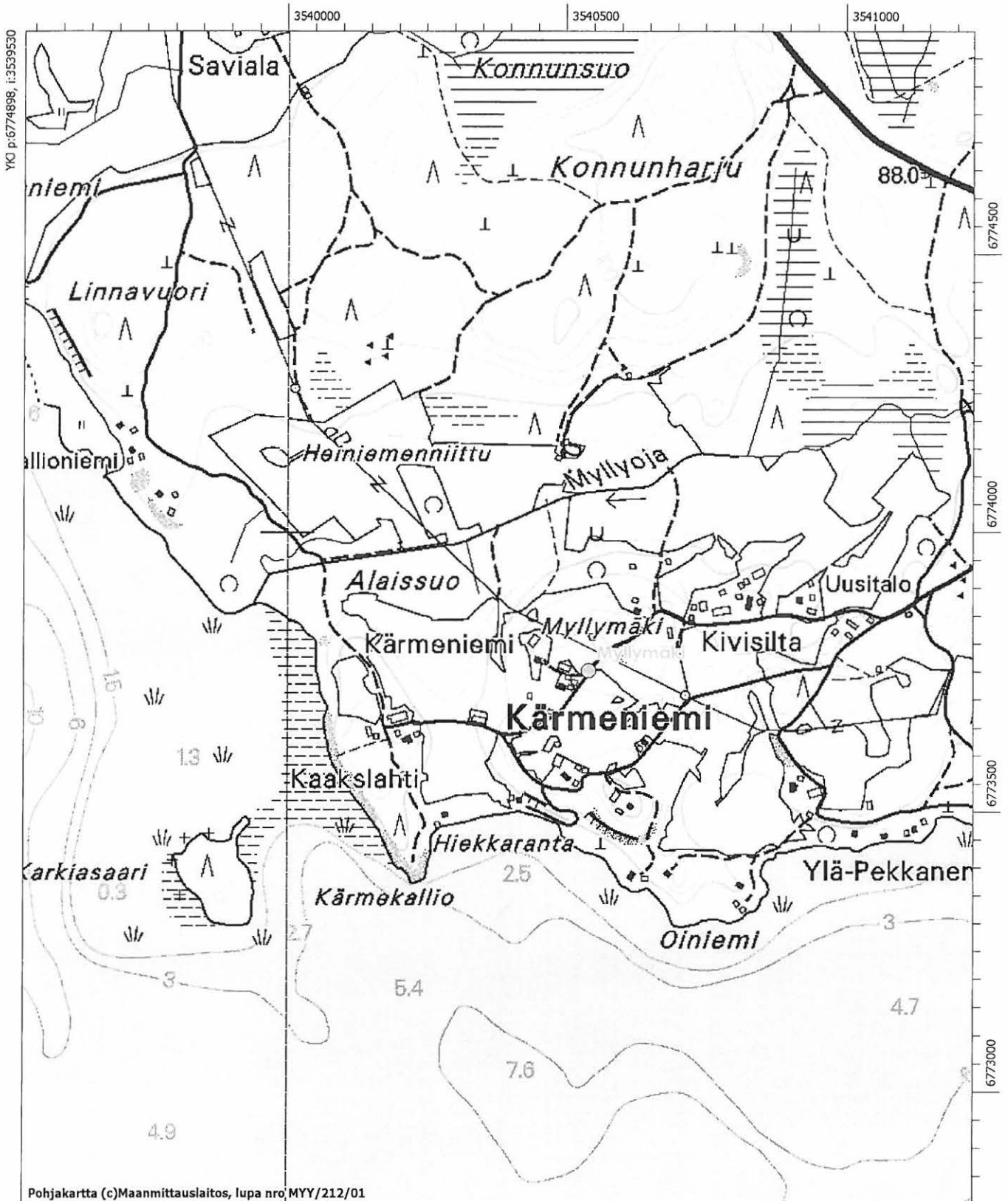
Lemi Huttula Myllymäki

Pk 3134 01

pkoo: 6 773 751

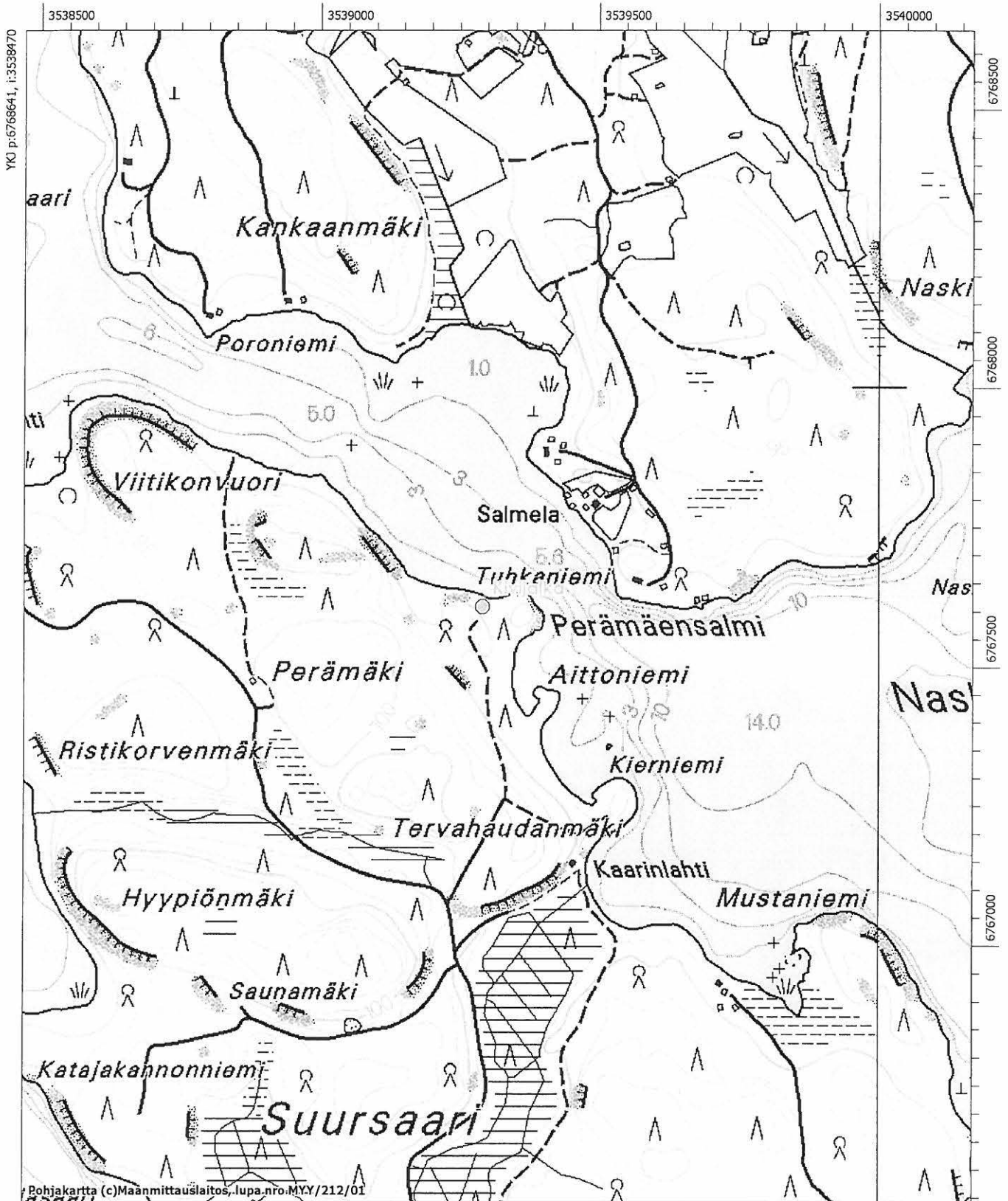
ikoo: 3 540 541

z: 95 m mpy



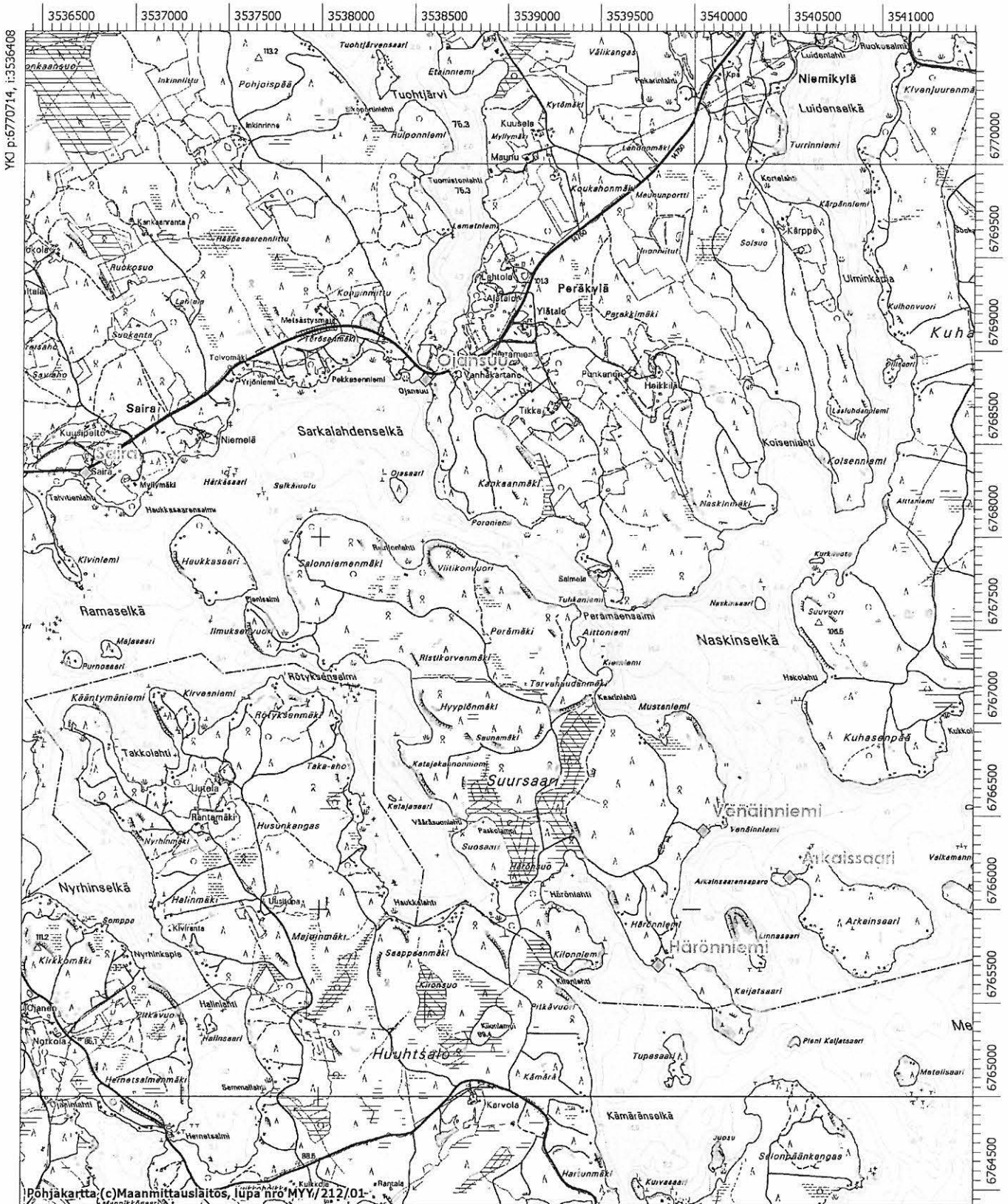
Pohjakartta (c)Maanmittauslaitos, lupa nro MYY/212/01

Lemi Uiminniemi Mustaniemi
 (historiallisen ajan/moderni kivijalka)
 Pk 3131 12
 pkoo: 6 767 608
 ikoo: 3 539 291
 z: n. 80 m mpy

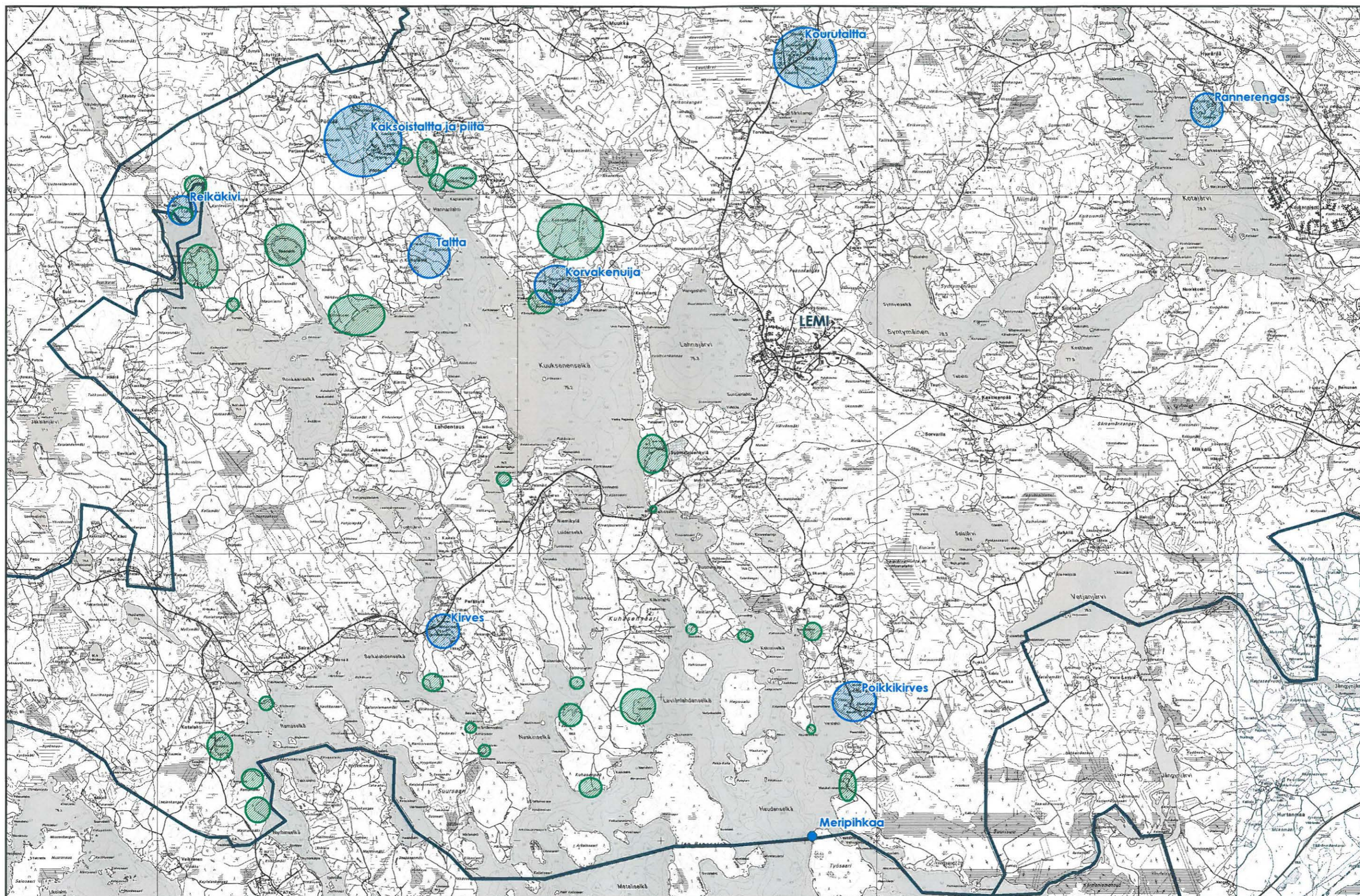


Selänala -ryhmän löytöpaikat Lemin kunnassa v. 1998-2002

Pk 3131 12, 3133 03



YKJ p:6770714, i:3536408



Kartta 7. Vuoden 2005 perusinventoinnissa läpikäytyt alueet on merkitty vihreällä ja irtolöytöjen summittainen sijainti sinisellä. Mk 1:55 000.
Pk 3131 12, 3132 10, 3133 03, 3133 06, 3134 01, 3134 04 (PerusCD 2004/Museovirasto).



Ukonniemi, löydöt etualan pellostä, panorama. N-S, 28.9.05/J. Enqvist (139680-1).

LEMIN kunnan perusinventointi/J. Enqvist 2005



Urolanlahti, löydöt etualan pellosta. S–N, 27.9.05/J. Enqvist (139682).



Uiminniemi Mustaniemi, kivijalka. NW–SE, 29.9.05/J. Enqvist (139683).