

Arkist. O. 263/31.7.1998

M

LEMUN MUINAISJÄÄNNÖSINVENTOINTI 1997

Heljä Brusila & Hannu Poutiainen

SISÄLLYS

1. JOHDANTO	4
2. LEMUN ARKEOLOGISTA TUTKIMUSHISTORIAA	5
3. INVENTOINNIN TULOKSET	6
4. KOHDEKUVAUKSET	9
4.1. Esihistorialliset kiinteät muinaisjäännökset	9
1. Mannerjärvi Alistalo 1	9
2. Mannerjärvi Alistalo 2	10
3. Toijola Pihlajamäki	12
4. Valpperi Valpperi	13
5. Oukula Isovuori	16
6. Miainen Alastalo	17
7. Seijainen/Raukuinen Kuuvanvuori	20
4.2. Irtolöydöt	25
8. Mannerjärvi Alistalo	25
9. Nyynäinen Nyynäinen	25
10. Toijola Toijola	26
11. Tenhola Tenhola	27
12. Tenhola Tenhola	28
13. Niittukartano	29
14. Niittukartano	29
15. Heikkinen Lehtimäki	30
16. Isovallunen Vallunen	31
17. Mannerjärvi Kämssävuori ??	32
18. Lemu	32
19. Lemu	33
20. Lemu	33
21. Lemu	34
22. Lemu Ylitalo	34
23. Lemu	35
24. Lemu	36
25. Nyynäinen Nyynäinen	36
4.3. Historiallisen ajan kohteet	41
26. Vastila Reisvuori	41
27. Vastila Heikkilä	42
28. Järäinen Järäinen	46
29. Yllikäinen Yllikäinen	48
30. Vastila Mustamäki	50
31. Seijainen Seijainen	51
32. Järäinen Järäinen 2	52
33. Vähävallunen Kuumalhonvuori	53
34. Nyynäinen Myllymäki	55

35. Kallela Pimmastenmäki	56
36. Vastila Heikkilä	57
4.4. Luonnonkivikot	58
Liitteet:	
Luettelo diakuvista	61
Luettelo mustavalkonegatiiveista	65
Valokuvaliitteet (pinnakkaiset 3 kpl)	70
Keskiaikaisia kyliä, tiloja ja nimiä Lemussa	73

1. JOHDANTO

Lemu on rannikkopitäjä, joka rajoittuu lännessä Askaisten ja Mietoisten kuntiin, pohjoisessa ja idässä Nousiaisiin ja Maskuun sekä etelässä saaristoiseen merenlahteen. Itä-länsi-suunnassa pitäjällä on leveyttä n. 7 km ja pohjois-etelä-suuntaisesti 10 km, jos eteläisimpiä saaria ei oteta lukuun. Kaakkoisreunastaan Lemu rajoittuu Nousiaisten halki virtaavaan Hirvijokeen, jonka laakson alavat ja laajat peltomaisemat antavat leimansa pitäjän kaakkoisosan kulttuurimaisemalle. Myös pohjoisesta Hirvijoen suulle laskevan Kuvajoen varret muodostavat pitkän peltomaisemavyön Nousiaisten rajaa pitkin. Pitäjän keski-, länsi- ja pohjoisosassa maisema on rikkonaisempaa muodostuen laajemmista metsä- ja mäki-alueista sekä niiden väliin jäävistä laajuudeltaan vaihtelevista peltoaukeista.

Rannikkopitäjänä Lemu on kuroutunut mantereeseen kiinni varsin myöhään, vasta nuoremmalla rautakaudella. Vielä 1000-luvulla jKr. muodosti nykyisen Kuvajoen laakso Nousiaisten rajalla pitäjän pohjoisosiin asti ulottuvan pitkän ja kapeahkon lahden. Kivikauden lopulla, n. 1300 eKr Lemu oli saaristoa, mutta pitäjän keskiosan mäki-alueet muodostivat jo tuolloin suuremman yhtenäisen maa-alueen – saaren – Oukulasta Valpperiin. Myös pitäjän luoteisosassa Mietoisten rajalla oli suurempia saaria.

Turun maakuntamuseo suoritti vuoden 1997 kesäkautena Lemun kunnan arkeologisen perusinventoinnin. Inventointi oli jatkoa v. 1994 aloitetulle Varsinais-Suomen kuntien uudelleen inventoinnille. Alueellisesti inventointi liittyi edellisvuonna suoritettuun Mietoisten kunnan inventointiin, mikä osaltaan vaikutti Lemun valintaan inventointikohteeksi.

Inventointiin ei ollut käytettävissä erillistä määrärahaa, vaan se tehtiin maakunnallisen museotyön puitteissa osin virkatyönä, osin työllistämistyönä. Inventoinnin suorittivat FK Heljä Brusila ja HuK Hannu Poutiainen yhdessä ja osin erikseen. Maastotarkastukset tapahtuivat 1.5. – 15.8. välisenä aikana. Ilmoituksia löytöhavainnoista ja maasto-opastusta tarjosivat ystävällisesti Ilpo Ylikylä ja Pentti Salonen sekä moni muu paikkakuntalainen. Vihjeitä mahdollisista muinaisjäännösalueista saatiin myös kasviharrastajilta.

Inventointi aloitettiin normaalikaavan mukaisesti olemassa olevan arkistoaineiston selvityksellä Museoviraston arkeologian osaston ja Turun maakuntamuseon arkistoissa sekä Turun yliopiston arkeologian laitoksella. Maastotarkastukset kohdistettiin aluksi ennestään tunnettuihin kiinteisiin muinaisjäännöksiin ja tämän jälkeen ryhdyttiin tarkastamaan intuitiivisesti valittuja, muinaisjäännöksille sopivia maastoja (Liite 15). Tässä yhteydessä tarkastettiin useita mäki- ja kalliokukkula-alueita sekä suoritettiin muokatuilla pelloilla pintapointausta. Joillakin kohteilla maaperää tarkastettiin myös pieneköjen koekuoppien avulla.

Kohteet käsitellään pääluvussa 4. juoksevalla numeroinnilla alaluvuista huolimatta (lukuunottamatta lukua 4.4). Luvussa 4.1. käsitellään kiinteiksi esihistoriallisiksi muinaisjäännöksiksi tulkitut kohteet samoin kuin myös epävarmat esihistorialliset kohteet (kohteet 1-7). Luvussa 4.2. käsitellään niin esihistorialliset kuin historiallisenkin ajan irtolöydöt (no:t 8-25). Luvussa 4.3. tarkastellaan kiinteitä rakennelmia tai muita merkkejä, joista osa on selvästi historialliselta ajalta (kalliokirjoitukset), useimmat (kivivallit) taas sellaisia, joiden merkitys ja ajoitus ovat epäselvät (kohteet 26-36). Kohdassa 4.4. on lueteltu löytöilmoitusten perusteella tarkastetut paikat, jotka ovat osoittautuneet luonnonkivikoiksi (kohteet 1-4).

Kohteet on merkitty Maanmittaushallituksen peruskarttaotteille 1044 04 ja 1044 05 mittakaavassa 1:20000 sekä maastokarttaotteelle 1044 Mynämäki mittakaavassa 1:50000.

Annetut koordinaatit osoittavat tietyllä virhemarginaalilla löytöalueen keskelle, tai ne on otettu tilakeskuksesta kun löytöpaikasta ei ole tarkempaa tietoa. Korkeustiedot on otettu peruskartalta ja ne perustuvat N60-järjestelmään. Maanomistusolot selvitettiin lähetetyn kohdekartan pohjalta Lemun rakennusvirastossa vuoden 1997 lopulla.

Inventoinnissa ei löydetty esinelöytöjä. Inventoijille toimitettiin kuitenkin yksi reikäkiven puolikas (inv. no 25), joka on mitä todennäköisimmin historiallisen ajan verkonpaino ja toimitettiin sen vuoksi luetteloitavaksi Lemun kotiseutumuseon kokoelmiin. Inventointiin liittyvät valokuvat on arkistoitu Turun maakuntamuseon kuva-arkistoon numeroille KD97 882 – KD97 899 ja KD97 1223 – 1246 (diapositiivit) ja KF97 4117- KF97 4141, KF97 4157 – KF97 4169 ja KF97 4482 – KF97 4497 (mustavalkonegatiivit). Inventointiraportin alkuperäiskappale säilytetään Turun maakuntamuseon arkistossa ja kopiot siitä on toimitettu Museoviraston arkeologisen osaston arkistoon ja Lemun kunnalle.

2. LEMUN ARKEOLOGISTA TUTKIMUSHISTORIAA

Lemun arkeologinen tutkimushistoria on lyhyt. Arkeologisia kaivauksia kunnassa ei ole suoritettu lainkaan, ellei lukuun oteta Miiasten Alastalon puutarhassa 1980-luvun alussa mahdollisesti suoritettua koekuopitusta, josta isäntäväki tietää kertoa. Vanhin inventointiluonteinen tutkimus on peräisin vuodelta 1887, jolloin Juho Sjöros kierteli ylioppilas A. Sunellin kanssa Mynämäen kihlakunnassa merkitsemässä muistiin muinaisjäännöshavaintoja ja perimätietoa. Silloin Lemusta oli tiedossa vain Toijolan kivikautinen tasataltta (KM 2111:8).

Ensimmäisen varsinaisen muinaisjäännösinventoinnin suoritti Leena Tomanterä v. 1971. Kiinteitä muinaisjäännöksiä rekisteröitiin tuolloin neljä: 3 kivikautista asuinpaikkaa (Toijolan Pihlajamäen asuinpaikka ja Mannerjärven Alistalon kaksi asuinpaikkaa) sekä 1 mahd. keskiaikainen ruumiskalmisto (Miiainen Alastalo), jotka mainitaan Varsinais-Suomen seutukaavaliiton suojelukohdeluettelossa (1979). Irtolöytöjä oli tiedossa 9 kpl, joista 7 kivikautisia ja 2 rautakautisia. Tämän jälkeen Lemuun on tehty löytöilmoituksen perusteella yksi tarkastuskäynti: Valperi 1996.

Tässä raportissa viitataan seuraaviin julkaisuihin ja arkistoaineistoon:

Julkaisut:

Juho Sjöros: Muinaismuistoja Mynämäen kihlakunnasta. Suomen muinaismuistoyhdistyksen aikakauskirja VIII. Helsinki 1887.
A.M. Tallgren: Varsinais-Suomen esihistoria. Varsinais-Suomen historia I. Turku 1931.

Arkistoaineisto:

Leena Tomanterä: *LEMU* muinaisjäännösinventointi 1971
Heljä Brusila: Lemu, Valperi. Mahd. hautaraunioita. Tarkastus 1996
Tapani Tuovinen: Lemu, Kaivoinen. Muinaisranta ? Ilmoitus 1984

3. INVENTOINNIN TULOKSET

Lemusta tarkastettiin 18 kiinteää rakennelmaa tai merkkiä, joista 7 on luonteeltaan tai rakenteeltaan sellaisia, että ne voidaan tulkita esihistoriallisiksi muinaisjäännöksiksi tai mahdollisiksi sellaisiksi. Entuudestaan tunnetut Mannerjärven Alistalon (1-2) molemmat kivikauden asuinpaikka-alueet olivat edelleen entisessä käyttötarkoituksessa – peltoviljelyksessä sekä metsänä, samoin Toijolan Pihlajamäen (3) mahdollinen asuinpaikka-alue. Miiasten Alastalon (6) ruumiskalmiston alueella oli sen sijaan tehty 1980-luvun alussa tienoikaisu talon länsipuolitse, missä kalmistoa on voinut olla. Isäntäväen korviin ei ollut kuitenkaan tullut tietöiden yhteydestä minkäänlaisia tietoja löytöhavainnoista.

Uusista löytökohteista toinen on Oukulan Isovuoren (5) kalliolta todettu matala kiviladelmä, joka vaikutti sijaintinsa ja tiettyjen ulkoisten piirteidensä perusteella mahdolliselta hautaröykkiön jäännökseltä. Ajoitukseksi voitaisiin ajatella myöhäistä pronssikautta tai varhaista rautakautta. Toinen on Seijaisten Kuuvanvuori (7), joka tulkittiin rautakautiseksi muinaislinnaksi lakialueella olevien kivivallien, strategisesti keskeisen sijaintinsa ja muinaislinnalle ominaisten maastopiirteiden vuoksi. Mikäli Kuuvanvuori osoitetaan kiistatta muinaislinnaksi, on se ehdottomasti Lemun muinaisjäännöksistä merkittävin.

Edellisvuonna tarkastetut Valpperin 1-2 mahdollista hautaröykkiötä (4) olivat myöskin entisessä kunnossaan. Näiden vierestä eteläpuolelta todettiin nyt kuitenkin kolmas pieni kiviladelmä, mahdollinen hautaröykkiö ja N-puolella olevan kallioharjanteen kaakkoisnokasta neljäs kiviladelmä, joka tulkittiin niin ikään mahdolliseksi hautaröykkiön jäännökseksi. Ajoitukseltaan tämäkin kohde voisi kuulua samaan aikakauteen Oukulan kohteen kanssa.

Muut 11 tarkastettua kiinteää kohdetta (26-36) tulkittiin historiallisen ajan kohteiksi: 5 vallimaista ja muurimaista kivilatomusta (26-30), 1 rakennuksen perustus (31), ja 3 kalliokirjoitusta (32-34). Mukaan on otettu myös suojeluskunnan ampumarata (35) ja 1 peltoraunioalue (36), koska niistä tulee todennäköisesti myöhemmin ilmoituksia. Sama koskee viimeisessä luvussa lueteltuja luonnonkivikoita.

Kolme kivikauden asuinpaikka-alueita ja muutama kivikauden irtolöytö osoittavat, että Lemun alueella on ollut ihmistoimintaa viimeistään kivikauden lopulla. Siitä, miten pysyvää asutus on ollut, ei tähänastisten havaintojen pohjalta voi päätellä juuri mitään. Löydöt saattavat olla viitteitä esim. saarilla käyneistä pyyntiyhdyskunnista – kalastajista ja hylkeenpyytäjistä.

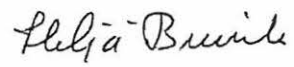
Varmasti pronssikauteen (1300 – 500 eKr) ajoittuvia löytöjä Lemusta ei tunneta, eivätkä myöskään rautakauteen (500 eKr – 1150 jKr) ajoitetut vähäiset löydöt kerro vielä varmasta kiinteästä asutuksesta. Onkin mahdollista, että kiinteä asutus on hakeutunut vielä rautakaudella suojaisammille ja turvallisemmille seuduille ylemmäs Hirvijokijokivarteen ja pohjoiseen työntyvän lahden pohjukkaan eli Nousiaisten puolelle. Mahdollista kuitenkin on, että myöhemmät löydöt vielä muuttavat Lemun varhaisasutuksen kuvaa.

Lemunkin muinaisjäännösten osalta todettakoon, että inventoinnissa niiden määrittely on perustunut joko muutamaan esinelöytöön tai maanpinnalle nähtävien rakenteellisten piirteiden silmämääräiseen tarkasteluun. Varmennus kohteen todellisesta luonteesta ja laajuudesta voidaan saada vain arkeologisen kaivauksen kautta tai myöhemmin myös vertailumateriaalin lisääntymisen kautta. Viimeksi sanottu koskee erityisesti merkitykseltään ja ajoitukseltaan tuntemattomia kivivalleja ja -muureja. Tässä vaiheessa inventoijien näkemys on, että ne kuuluvat

historialliseen aikaan ja että niiden muinaisjäännösluonne tulee määritellä erikseen tapauskohtaisesti.

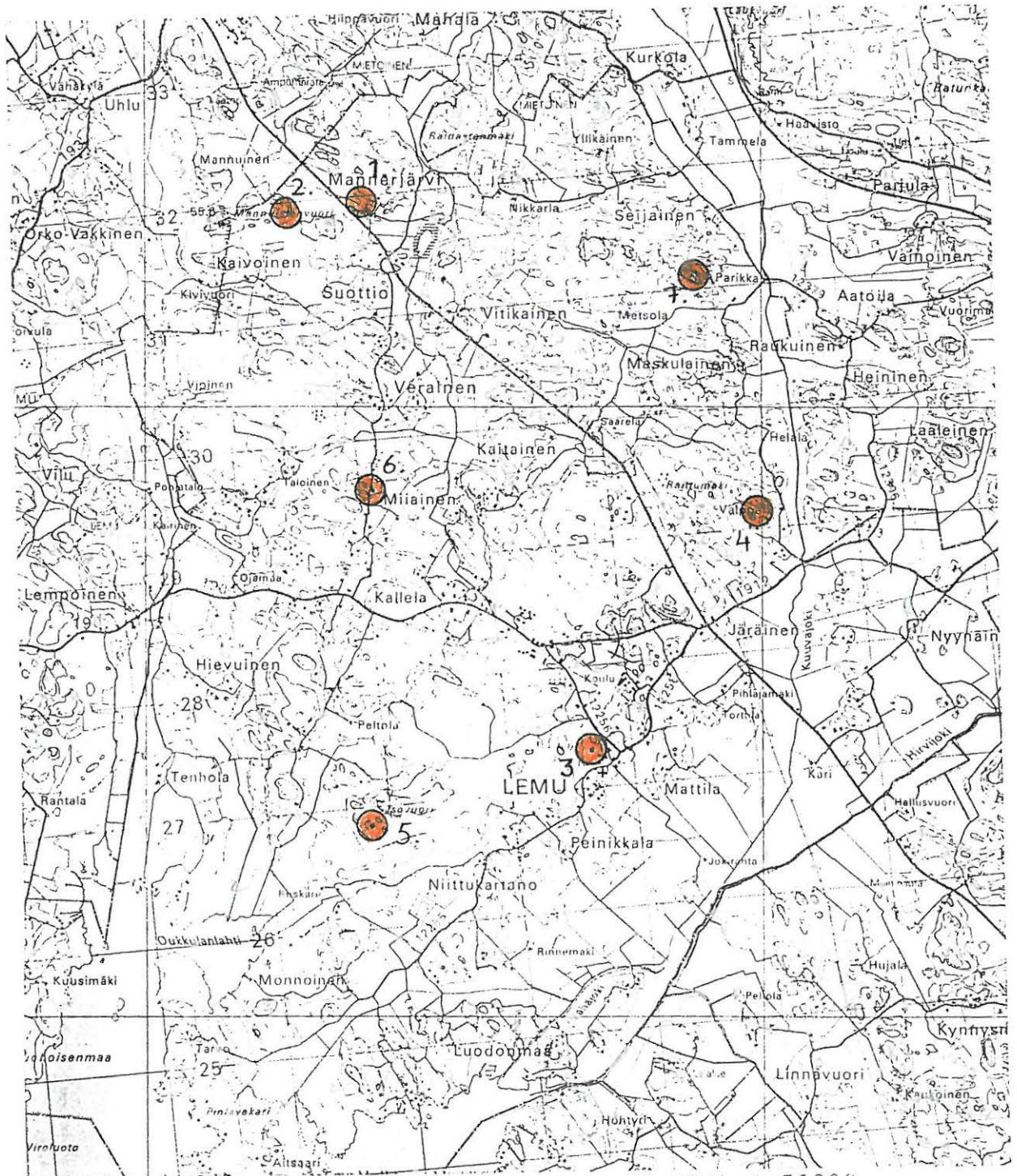
Turussa 12.3.1998

Tutkija
Turun maakuntamuseo



Heljä Brusila

Hannu Poutiainen



Ote maastokartasta 1044 Mynämäki (1994) 1:50000

LEMUN MUINAISJÄÄNNÖSINVENTOINTI 1997

KIINTEÄT MUINAISJÄÄNNÖKSET

1. Mannerjärvi Alistalo 1
2. Mannerjärvi Alistalo 2
3. Toijola Pihlajamäki
4. Valpperi Valpperi
5. Oukula Isovuori
6. Miiainen Alastalo
7. Seijainen Kuuvanvuori

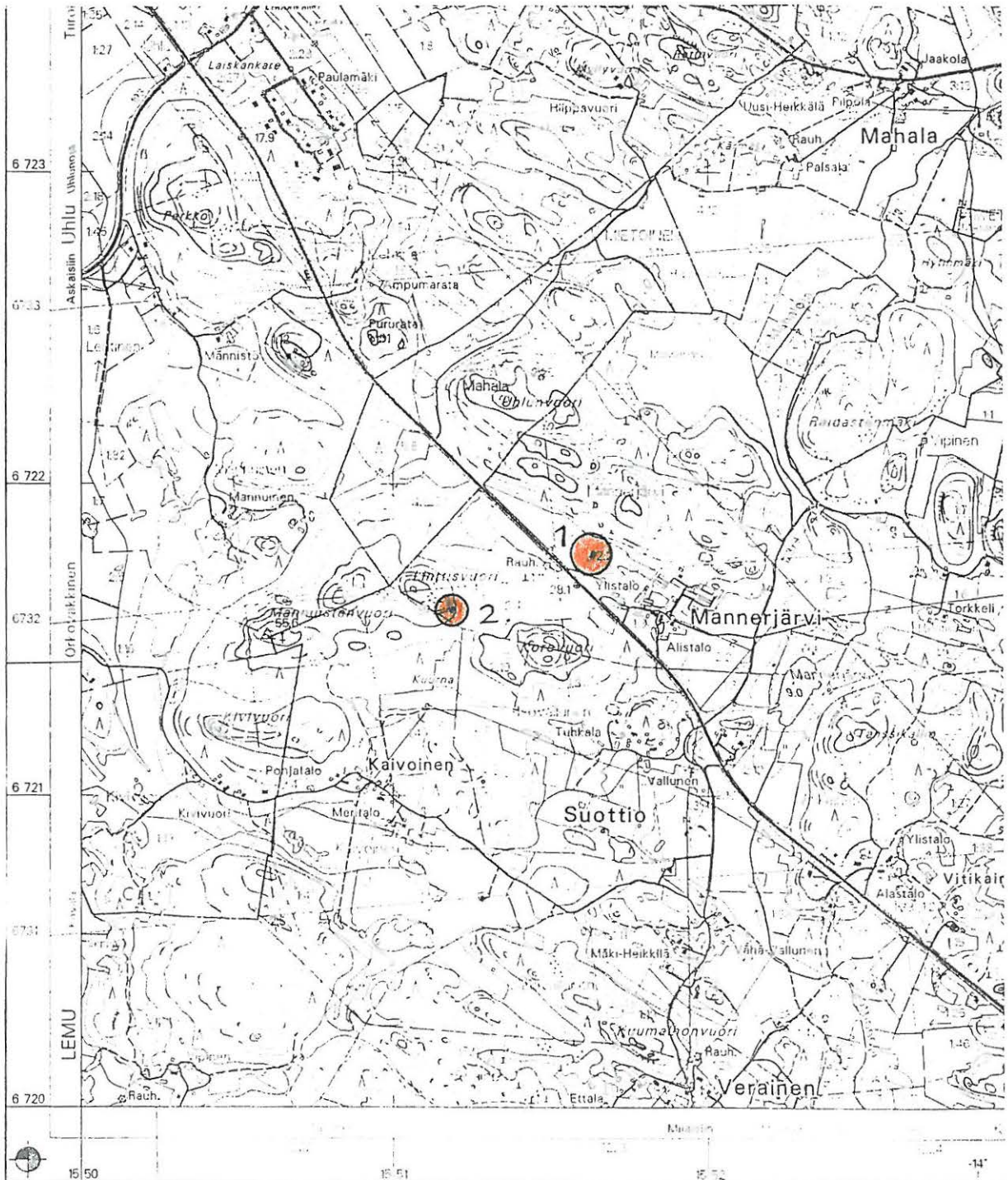
4. KOHDEKUVAUKSET

4. 1. Esihistorialliset kiinteät muinaisjännökset

1000000 257

Kunta	LEMU	Inv.no 1
Kylä	MANNERJÄRVI	Liite 1 ja 2
Nimi	ALISTALO 1	
Muinaisjännös	Asuinpaikka	
Ajoitus	Kivikausi	
Peruskartta	1044 05 Mietoinen	
Koordinaatit	x=6721 78 y= 1551 62 z=22,5	
Tila	Rajapelto 1:4	
Omistaja	Erkka Mannerjärvi, Mannerjärventie 18 a, 21230 Lemu	
Aiemmat tiedot	Inv. kert. 1971:3, L. Tomanterä	
Suojelu	SU-kohde 643	
Luokka	II	
Sijainti	Lemun kirkosta n. 5 km luoteeseen. Kohde sijaitsee pellolla Raisio-Kustavi-tien koillispuolella, n. 200 m:n päässä tiestä. Tilakeskuksen rakennukset ovat kohteesta 100-200 m etelään ja sen N-puolella on laajahko kallioinen mäki-alue, Uhlunvuori.	
Invent. havainnot	Tarkastus kesäkuussa 1997, Hannu Poutiainen. Vuoden 1971 kvartsi-iskosten löytöalue oli edelleen peltona ja viljelyksessä. Pellon maaperä oli humuksen sekaista hiekkamaata. Lemun museoon talletettu poikkiteräinen kivikirves (n:o 1) on Mannerjärven vanhanisännän muistin muka (inv. kert. 1971) löydetty pellolta läheltä taloa. Museon löytötiedoissa se on merkitty löytyneeksi Ylitalon tilan nykyisestä puutarhasta.	
Inventointilöydöt		
Aiemmat löydöt	Lemun museo n:o 1: poikkiter. kivikirves ?; KM 18546:1: kvartsi-iskoksia	
Mv-negatiivit	TMM KF974160, 974117 (kirves)	
Diapositiivit	TMM KD970882 (kirves)	

Kunta	LEMU	Inv.no 2
Kylä	MANNERJÄRVI	Liite 1 ja 2
Nimi	ALISTALO 2	
		1000000 25 P
Muinaisjäännös Ajoitus	Asuinpaikka Kivikausi	
Peruskartta	1044 05 Mietoinen	
Koordinaatit	x=6721 54	y= 1551 22
		z=n. 35
Tila	Sarparanta 2:2	
Omistaja	Kerttu Salo, Riihipolku 2, 21250 Masku	
Aiemmat tiedot	Inv. kert. 1971:2, L. Tomanterä	
Suojelu Luokka	SU-kohde 642 II	
Sijainti	Lemun kirkosta 5 km luoteeseen. Kohde sijaitsee Raisio-Kustavi-tien lounaispuolella, Linttisvuoren ja Korevuoren välisessä metsäisessä notkelmassa n. 350 m:n päässä tiestä. Kohde sijaitsee 35 m:n korkeuskäyrällä sellaisessa kohdassa, missä käyrä alkaa kääntyä kohti lounasta kuljettuaan ensin pohjois-eteläsuunnassa.	
Invent. havainnot	Tarkastus kesäkuussa 1997, Hannu Poutiainen. Löytöalueella on useita halkaisijaltaan muutaman metrin laajuisia ja varsin matalia soranottokohtia, jotka ovat turpeen, varpujen ja heinien peittämiä. Niide lisäksi todettiin kaksi laajempaa, matalaa soranottokohtaa, joista toinen oli jo metsittynyt. Toinen oli vain turpeen peittämä ja sen reunat olivat hieman sortuneet. Sen N-reunassa oli kolmen metrin matkalla rapautuneita nyrkin kokoisia kiviä ja suppeammalla alalla nokea ja hiiltä. Artefakteja ei löytynyt. Vuoden 1971 inventoinnissa kohde on tulkittu kivikautiseksi asuinpaikaksi puoliksi tuhoutuneen tulisijan ja suojaisan sijainnin perusteella. Vuoden 1997 inventoinnissa tehtyjen havaintojen perusteella kyseessä voi olla liesi, mutta varmana sitä ei voi pitää. Paikalla on nähtävästi kuitenkin ollut jonkinlainen kiveys, jossa on pidetty tulta, mutta kyseessä voi olla muukin ihmistoiminnosta peräisin oleva rakennelma.	
Inventointilöydöt	-	
Aiemmat löydöt	-	
Mv-negatiivit	TMM KF974159	
Diapositiivit	TMM KD	



PK-ote 1044 05 Miettinen (1995) 1:20000

LEMUN MUINAISJÄÄNNÖSINVENTOINTI 1997

1. Mannerjärvi Alistalo 1
2. Mannerjärvi Alistalo 2

Kunta	LEMU			Inv.no 3
Kylä	TOIJOLA			Liite 1 ja 3
Nimi	PIHLAJAMÄKI	1000000 E59		
Muinaisjäännös Ajoitus	Mahd. asuinpaikka Kivikausi ?			
Peruskartta Koordinaatit	1044 04 Lemu	x=6717 16	y= 1553 64	z=22,5
Tila Omistaja	Pihlajamäki 1:47 Irja Saarimaa, Monnoistentie 17 b, 21230 Lemu			
Aiemmat tiedot	Inv. kert.1971:1, L. Tomanterä			
Suojelu Luokka	SU-kohde 640 II			
Sijainti	Lemun kirkosta n. 150 m luoteeseen. Löytöpaikka on kallioiden rajaama peltotilkku.			
Invent. havainnot	Tarkastus kesäkuussa 1997, Hannu Poutiainen. Tarkastushetkellä pelto oli osin kesantona ja osin vihannesmaana. Peltoa oli reunaosiltaan ojitettu hiljattain.			
Inventointilöydöt Aiemmat löydöt	- KM 18548:1: pari kvartsi-iskosta			
Mv-negatiivit Diapositiivit	TMM KF974163 TMM KD			

Kunta	LEMU	1000 00 0860	Inv.no 4
Kylä	VALPPERI		Liite 1 ja 3
Nimi	VALPPERI		
Muinaisjäännös	1-4 hautaröykkiötä		
Ajoitus	Pronssi-rautakausi		
Peruskartta	1044 04 Lemu		
Koordinaatit	x=6719 10-18	y= 1554 92-1555 02	z=20
Tila	Valperi 3:7		
Omistaja	Timo Heininen, Helalantie 50, 21230 Lemu		
Aiemmat tiedot	Tark. kert. 1996, H. Brusila		
Suojelu	SU-kohde		
Luokka	Ehdotus: II		
Sijainti	Lemun kirkosta n. 2,3 km koilliseen. Paikka sijaitsee Kustavin tien koillispuolella n. 1 km:n päässä Lemun kirkolle ja Nousiaisiin johtavien teiden risteyksestä. Röykkiöt ovat Kuuvajoen länsipuolella olevassa metsässä, kaakkoon työntyvien kahden kallioharjanteen kaakkoisnokassa.		
Invent. havainnot	<p>Kohteen tarkastus 16.7.1997, H. Brusila ja H. Poutiainen. Paikka oli samassa kunnossa kuin v. 1996.</p> <p>Aiemmin havaittujen röykkiöiden 1-2 lisäksi alueella mahdollisesti kaksi muuta röykkiön jäännöstä. Niistä toinen sijaitsee aiemmin tunnettujen eteläpuolella saman kallioharjanteen reunalla, toinen koillispuolella olevalla toisella samansuuntaisella kallioharjanteella, n. 100 m:n päässä. Vuonna 1976 havaitut röykkiö ja röykkiönjäännös 1-2 sijaitsevat lounaan puoleisen kallioharjanteen kaakkoiskärjessä kallion korkeimmalla kohdalla (1) sekä sen eteläpuolella hieman alempana olevalla terassilla (2). Kolmas, tosin hyvin epävarma röykkiö on em. terassin eteläreunalla olevalla kapealla terassilla loivassa notkossa (3).</p> <p>Röykkiö 1 on matala ja vaatimaton, pahoin vaurioitunut. Halkaisija on n. 4 m ja kiviä on osin jäljellä kahdessa kerroksessa eteläsivulla. Länsi-luode-sivulla on jäkälän alla heitetyiltä vaikuttavia kiviä. Keskeltä kiviä on poistettu. Röykkiön päällä kasvaa jäkälää, sammalta, männyntaimia.</p> <p>Röykkiö 2 on n. 5 m:n päässä edellisestä ja se on tehty suuremman maakiven ympärille. Halk. 7 m. Rakenne pyöreä ja matala kekomainen. Maakiven vieressä kaivelunjälkiä. Päällä jäkälää ja männyntaimiä.</p> <p>Röykkiö 3 sijaitsee ed. eteläpuolella n. 1,5 m:n päässä. Muoto on pyöreä, kekomainen, halk. n. 3 m. Kaivettu pohjaan keskeltä.</p> <p>Röykkiö 4 sijaitsee n. 100 m:n päässä koilliseen edellisistä, oman kallioharjanteen korkeimman kohdan eteläreunalla, jossa kallio viettää voimakkaasti lounaaseen. Röykkiö on matala, hajoitettu. Kiviä on n. 9x7,5 m:n alueella. Keskellä kaivelun jälkiä. W-puoliskon kivet sammalen ja männyntaimien peitossa, muualla osin näkyvissä. Molempien harjanteiden kaakkoispäässä erillinen kalliokohouma.</p>		
Inventointilöydöt			
Aiemmat löydöt			

Mv-negatiivit
Diapositiivit

TMM KF974164 – KF974168
TMM KD971228 – KD971237



PK-ote 1044 04 Lemu (1995) 1:20000

LEMUN MUINAISJÄÄNNÖSINVENTOINTI 1997

3. Toijola Pihlajamäki

4. Valpereri Valpereri

Kunta	LEMU	1000 00 0561	Inv.no 5
Kylä	OUKULA		Liite 1 ja 4
Nimi	ISOVUORI		
Muinaisjäännös	Hautaröykkiö		
Ajoitus	Pronssi-rautakausi		
Peruskartta	1044 04 Lemu		
Koordinaatit	x=6716 50	y= 1551 76	z=20
Tila	Oukkula 1:6		
Omistaja	Anita Paavola, Merimaskuntie 725, 21160 Merimasku		
Aiemmat tiedot			
Suojelu	Uusi löytökohde		
Luokka	Ehdotus: II		
Sijainti	Löytöpaikka sijaitsee Kustavintien lounaispuolella n. 2 km lounaaseen Lemun kirkosta ja n. 1 km etäisyydellä Oukkulanlahden rannasta. Löytöalue on Isovuori metsäistä lounaisrinnettä, jossa kalliopohjainen maasto viettää loivasti laajahkon terassin luoteeseen, lounaaseen ja kaakkoon. Röykkiön jäännökset ovat terassi lounaisreunalla, noin 120 m:n päässä länteen Oukulan, Vastilan ja Peinikkalan kylien rajapyykistä.		
Invent. havainnot	Tarkastus 9.6.1097, H. Brusila ja H. Poutiainen. Mukana Ilpo Ylikylä ja Pentti Salonen Lemusta. Röykkiön jäännökset sijaitsevat laajahkon terassin lounaisreunalla olevan luode kaakkosuuntaisen matalan kallioharjanteen päällä. Röykkiö on tehty käsin kannettavista kivistä, joita on n. 15,5 x 2,5 m laajalla alueella. Kyseessä voi olla 2-3 röykkiön yhteensulautuminen tai yhden röykkiön hajoittamisen tulos. Röykkiön kaakkoispuoliskossa kiviä on useammassa kerroksessa, luoteisosassa kiviä on harvemmassa ja ne on voitu heitellä.		
Inventointilöydöt			
Aiemmat löydöt			
Mv-negatiivit	TMM KF974118 – KF974120		
Diapositiivit	TMM KD97883		

Kunta	LEMU	1000 00 0568	Inv.no 6
Kylä	MIIAINEN		Liite 1 ja 4
Nimi	ALASTALO		
Muinaisjäännös	Ruumiskalmisto		
Ajoitus	Rautakausi/historiallinen aika ?		
Peruskartta	1044 04 Lemu		
Koordinaatit	x=6719 32	y= 1551 84	z=15-20
Tila	Alastalo 1:47		
Omistaja	Ilpo ja Liisa Puotunen, Miiiaistentie 97, 21230 Lemu		
Aiemmat tiedot	Inv.kert. 1971:7, L. Tomanterä; Tallgren 1931, 134		
Suojelu	SU-kohde 641		
Luokka	II		
Sijainti	Kohde sijaitsee Kustavintiestä etelään erkanevan Miiiaistentien varressa, tien itäpuolella olevan Alastalon tilan piha-alueella. Kustavintieltä matkaa on noin 2 km. Maasto on kallioisen mäki alueen itäpuolella, etelään ja kaakkoon viettävän rinteeseen yläosassa. Tilan piha-alue rajautuu peltoaukeaan. Maalaji on ylempänä (15-20 m mpy) karkean hiedan luokkaa, alempana savista. N. 200 m kohteesta virtaa yksi Suttionojan sivuhaara. Suttionoja laskee pohjoisessa olevaan Mannerjärveen. Oukkulanlahden rantaan 1000-luvulla oli matkaa n. 2,2 km lounaaseen.		
Invent. havainnot	<p>Tarkastus 16.6.1997 H. Brusila ja H. Poutiainen</p> <p>Alue, jolta vuoden 1971 inv. kertomuksessa on merkitty löydetyn ”vanhoja ruumishautoja” on edelleen Alastalon piha-alueena, jossa on nurmikkoa ja kukkaistutuksia sekä lehtipuita. Maanomistajan mukaan Ylistalon ja Alistalon välistä kulkeva paikallistie (12378) on oikaistu v. 1983. Aiemmin maantie kier kalliialueen itäreunaa Alastalon päärakennuksen luoteiskulman tuntumasta. Lasihelmi (Petterssonin lähetys 1916), joka löytöluettelon mukaan on löytynyt noin 1913 Alastalon puutarhasta n. 10 m asuntorappusista kaakkoon, on Tallgrenin mukaan nuoremmalta rautakaudelta.</p> <p>Inv. kertomuksesta vuodelta 1971 ei käy ilmi, mistä tieto ruumishautoista on saatu. Inv. kertomuksessa todetaan: ”Kalmisto tuli varsinaisesti esille kun Alastalon perustuksia kaivettiin ja tietä rakennettiin. (---) Luut olivat olleet siinä määrin ehjiä, että ne oli voitu kerätä ja haudata muualle. Haudoissa ei ollut mitään esineitä, ainoastaan lasihelmi oli löytynyt puutarhasta, --- (---) On mahdollista, että kallion ja tien välissä olisi vielä kalmistoa, siellä on maassa epämääräisiä kuoppia.”</p> <p>Suomen rakennuskulttuurin yleisluettelon kohdeinv. lomakkeen mukaan (Lemu Miiainen, Alastalo) päärakennuksen vanhin osa on tupa, joka lienee rakennettu 1800-luvun jälkipuoliskolla (tuvan tapetin alta löytyneen vuoden 1889 sanomalehden mukaan), mutta muiden osien rakentamisajankohta ei ole tiedossa. Rakennuksen rakentamisajankohdan perusteella on siis vaikeaa päätellä, milloin luurangot olisivat tulleet päivänvaloon. Myöskään tilan aiempi omistaja, Martti</p>		

Virtanen ei tiennyt löytöajankohtaa.

Maanomistajan mukaan ennen vuoden 1983 tienoikaisun aloittamista oli paikall käynyt kolme nuorta henkilöä, joista ainakin yksi oli nainen. He olivat ”kuokkineet puutarhassa” ja sanoneet, että tietyön yhteydessä pitäisi kaivaa varovasti, koska jotain voi tulla vastaan. Maanomistajan kertomus viittaa siihen että paikalla olisi tehty jonkinlainen arkeologinen koekuopitus. Raporttia sellaisesta ei Museoviraston arkeologian osaston arkistosta löytynyt.

Inventointilöydöt

Aiemmat löydöt

KM 7150:1, lasihelmi; KM 18457:1-3, veitsen tai sirpin katkelma, 2 raudan pal hioimenpala

Mv-negatiivit

TMM KF974139 - 974140

Diapositiivit

TMM KD97898 - 97899



PK-ote 1044 04 Lemu (1995) 1:20000

LEMUN MUINAISJÄÄNNÖSINVENTOINTI 1997

5. Oukula Isovuori

6. Miiainen Alastalo

Kunta	LEMU	1000 00 0263	Inv.no 7
Kylä	SEIJAINEN /RAUKUINEN		Liite 1 ja 5a-b
Nimi	KUUVANVUORI		
Muinaisjäännös	Muinaislinna		
Ajoitus	Rautakausi		
Peruskartta	1044 05 Mietoinen		
Koordinaatit	x=6721 10	y= 1554 45	z=55
Tila	Parikka 2:4 (suurin osa Kuuvanvuoresta Seijaisten Parikan maalla) Juhontalo 2:15 (Raukuinen) Matintalo 1:4 (Raukuinen)		
Omistaja	Pasi Stenroos, Seijaistentie 399, 21230 Lemu (2:4) Reijo ja Aija Lehtikangas, Raukuistentie 169, 21230 Lemu (2:15) Rauno Raukuinen, Raukuistentie 166, 21230 Lemu (1:4)		
Aiemmat tiedot	Inventointihavainto. Kuuvanvuoren valleista saatiin ilmoitus myös kasvi-inventoijilta.		
Suojelu	SU-kohde		
Luokka	Ehdotus: I		
Sijainti	Kuuvanvuori sijaitsee n. 4 km pohjoiseen Lemun kirkosta, Seijaisiin johtavan paikallistien länsipuolella. Kustavintieltä matkaa on n.1,5 km linnuntietä pohjoiseen. Kuuvanvuori on lähellä Nousiaisten rajaa Kuuvanjoen länsipuolella peltoaukeiden takana olevan metsävyöhykkeen etelä-kaakkoreunassa. Seijaisten Raukuisten kylien raja kulkee mäen eteläpuoliskon halki luode-kaakkosuuntaisesti.		
Invent. havainnot	<p>Tarkastus 11.6, H. Brusila, H. Poutiainen</p> <p>Kuuvanvuori on metsässä sijaitseva soikeahkon muotoinen luode-kaakkosuuntainen kalliokukkula, joka on lähes kaikilta rinteiltään luoksepääsemättömän jyrkkä ja lounais- ja koillisivuiltaan äkkijyrkkä. Kukkulan lakialue muodostuu jyrkkärinteisestä, suht. tasaisesta lakiosasta, jonka korkein kohta on yli 55 m mpy, ja sen itä- pohjois- ja luoteispuolella olevasta alemmasta lakitasanteesta – esilinnasta, joka muodostuu jyrkkärinteisistä kallioterasseista ja -kielekkeistä. Kulku tälle tasolle on mahdollista vain kaakko ja pohjoispuolelta ylös johtavia rinneterasseja pitkin tai luoteisrinteessä kallioid välissä olevia kahta rinnakkaista solaa myöten. Pohjoista reittiä lukuun ottamatt mainitut väylät ovat olleet kivivallein varustetut. Luoteis- ja pohjoisrinteen reiti alkavat muinaislinnan ja sen luoteispuolella olevan kallionyppylän välisestä satulasta.</p> <p>Luoteisrinteen solat on suljettu kivivallein. Niistä eteläisimmässä valli on rauennut, mutta se on n. 6,5 m pitkä ja n. 3,5 m paksu ja alarinteen puolella korkeimmillaan runsas metri, S-reunassa on suuri pystykivi. N-puolella olevan jyrkkärinteisen kalliokielekkeen päällä valli jatkuu matalana kiveyksenä koillist kohti n. 5 m:n matkan. Leveys on 2,5 m.</p> <p>Em. kalliokielekkeen N-puolella olevassa toisessa solassa on esteenä kaksi suur rinnakkaista siirtolohkareta (ylärinteen puolella useampia) ja niiden N-sivulla</p>		

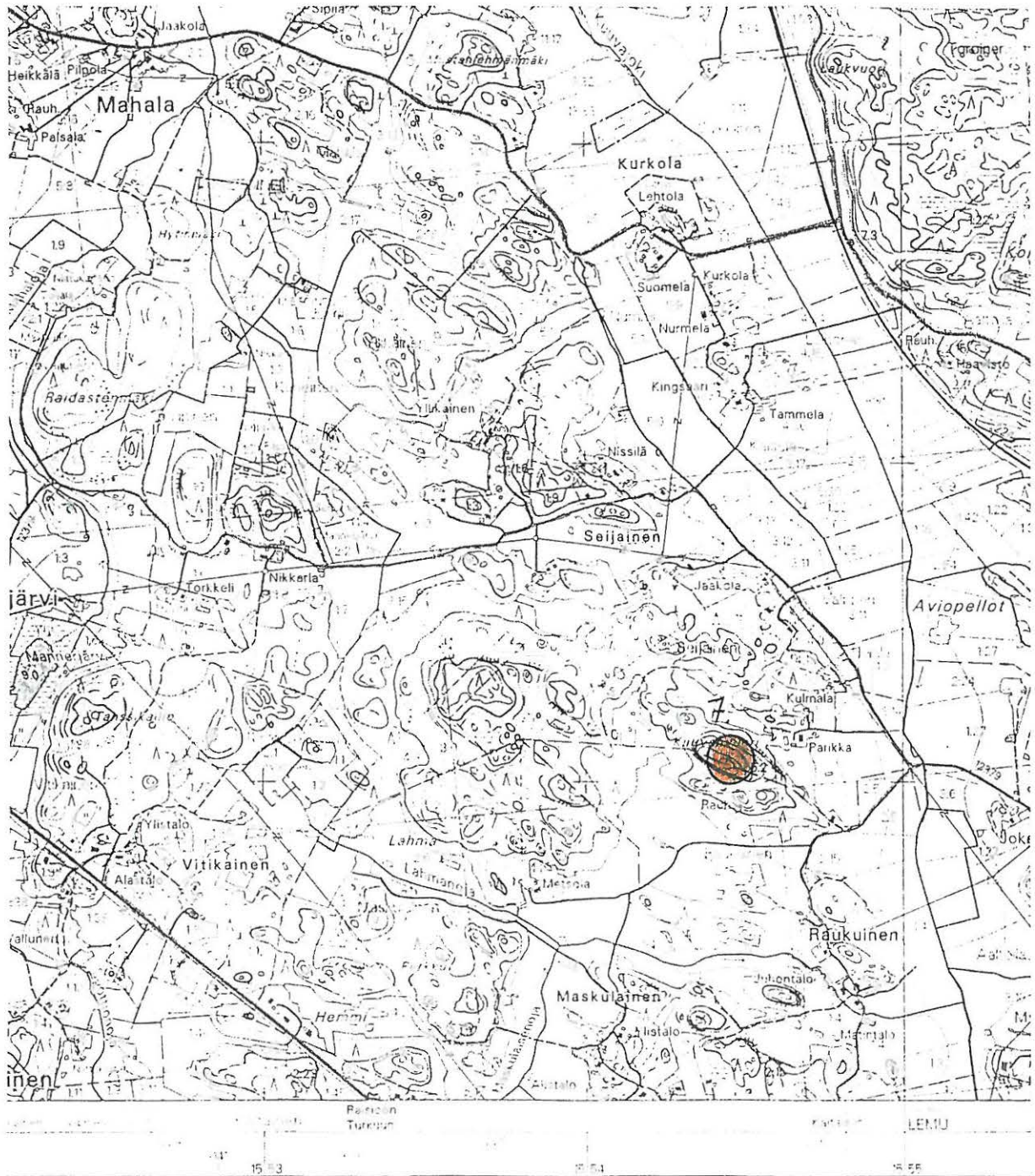
kaksi suurta kivenlohkareta, joiden välit on ladottu pienemmistä kivistä. Tämän solavallin pituus on 4 m, leveys n. 2 m ja korkeus n. 1,6 m alarinteen puolella. Myös täällä valli jatkuu matalana N-puolella olevan kallioterassin päälle koilliseen n. 8 m:n matkan, leveys on 1 m. Kukkulan N-puolelta ylös nousevalla terassilla ei havaittu varustuksen jälkiä.

Kaakkoisrinteen kivivalli noudattaa terassin reunaa suunnilleen luode-kaakko-suunnassa aina päälinnan äkkijyrkälle seinämälle asti. Vallin pituus on 37 m ja kaakkoispäässä se päättyy jyrkänteen reunalla olevaan suurehkoon kiveen. Valli on osittain suurehkoista kivistä koostuvaa kiviriviä, luoteispäässä kuitenkin paksumpaa (0,7-2 m) ja useampikerroksista, korkeus n. 1 m. Valli on kohdalla, josta kulku mäelle on mahdollista noustaessa ylös kaakon ja etelän suunnalta. Kukkulan kaakkoispäässä on alemmalla tasolla toinen saman suuntainen vallinpätkä, joka alkaa kallioseinämästä ja päättyy alapäässään jyrkänteeseen. Välissä on suurempi siirtolohkare. Pituus on 12 m, leveys ja korkeus n. 1 m. Tämän vallin rakenteesta jäi vaikutelma, että sitä on muokattu myöhemmin rajalinjan viisariksi. Myös tämä valli on paikassa, josta ylös pääsy on mahdollis Kylien raja kulkee vallien suuntaisesti, mutta ei tunnu uskottavalta, että näin vaikeaan paikkaan olisi ryhdytty tekemään näin vahvoja valleja vain rajalinjan merkiksi. Uskottavampaa on, että vanhaa vallia on käytetty hyväksi rajalinjaa vedettäessä. Myöskään eläinten esteeksi vallia ei olisi tarvittu, sillä se on osittain jyrkkärinteen seinämän päällä, josta eläimet eivät muutenkaan pääsisi ylös.

Inventointilöydöt
Aiemmat löydöt

Mv-negatiivit
Diapositiivit

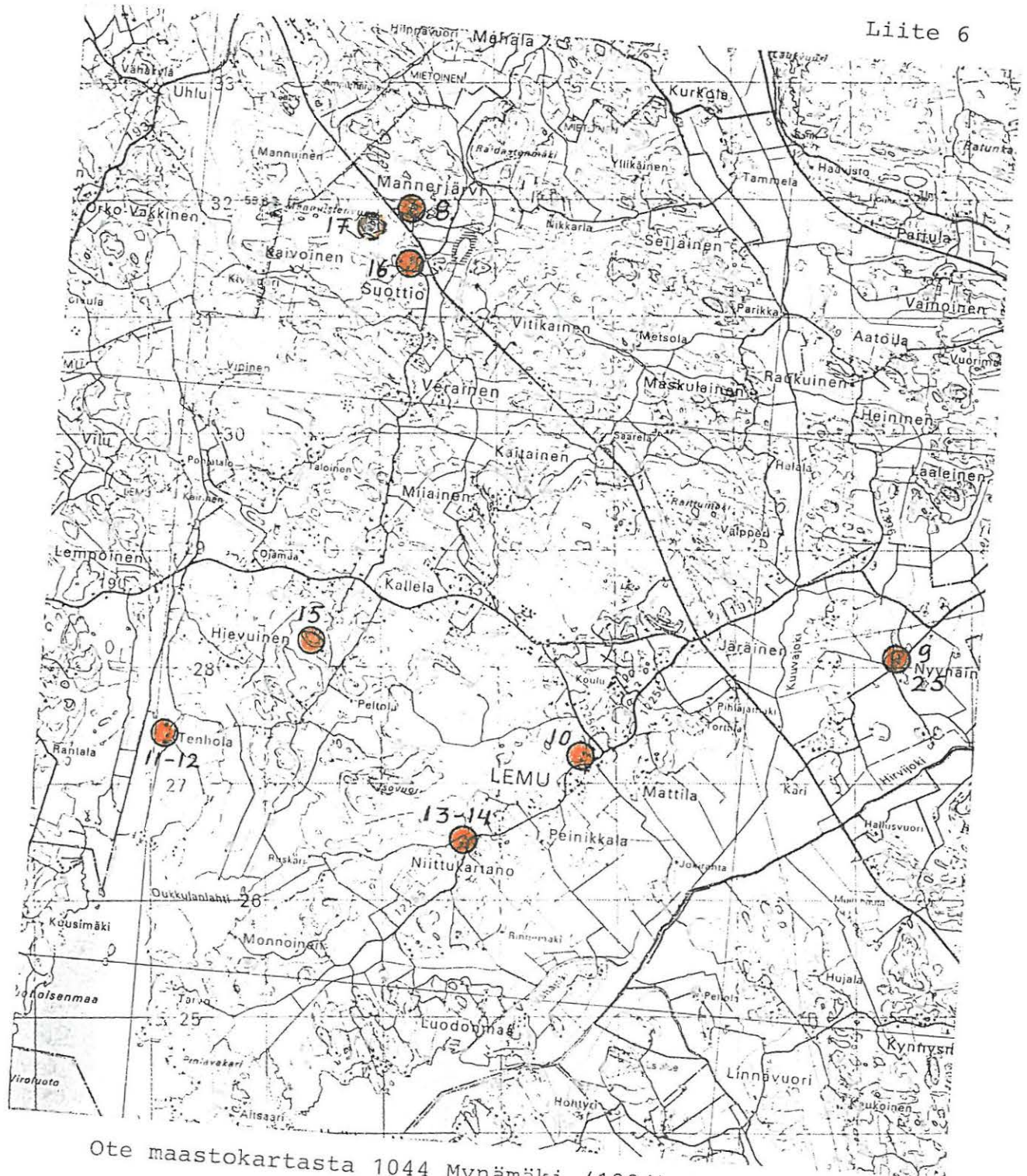
TMM KF974125 – 974137, KF974482
TMM KD97885 – 97897, KD971223



PK-ote 1044 05 Mietoinen (1995) 1:20000 22° 00' 1044 04

LEMUN MUINAISJÄÄNNÖSINVENTOINTI 1997

7. Seijainen Kuuvanvuori



Ote maastokartasta 1044 Mynämäki (1994) 1:50000

LEMUN MUINAISJÄÄNNÖSINVENTOINTI 1997

IRTOLÖYDÖT

- | | |
|-------------------------|--------------------------------|
| 8. Mannerjärvi Alistalo | 15. Heikkinen Lehtimäki |
| 9. Nyynäinen Nyynäinen | 16. Isovallunen Vallunen |
| 10. Toijola | 17. Mannerjärvi Kämssävuori ?? |
| 11. Tenhola | 25. Nyynäinen Nyynäinen |
| 12. Tenhola | |
| 13. Niittukartano | |
| 14. Niittukartano | |

4.2. Irtolöydöt

Kunta	LEMU	Inv.no 8
Kylä	MANNERJÄRVI	Liite 6 ja 7
Nimi	ALISTALO	
Muinaisjäännös	Tasataltta	
Löytönumero	Lemun museo nro 1	
Löydön luonne	Irtolöytö	
Ajoitus	Kivikausi	
Peruskartta	1044 05 Mietoinen	
Koordinaatit	x=6721 78 y=1551 62 z=22,5	
Löytäjä/Lahjoitt. Aiemmat tiedot	Lahjoittaja Artturi Mannerjärvi Inv. kert. 1971:3, L. Tomanterä	
Sijainti	Alistalo sijaitsee Lemun kirkosta n. 5 km luoteeseen. Kirves on mahdollisesti löytynyt pellolta Raisio-Kustavi-tien koillispuolelta, n. 200 m:n päästä tiestä. Tilakeskuksen rakennukset ovat kohteesta 100-200 m etelään ja sen N-puolella laajahko kallioinen mäki-alue, Uhlunvuori.	
Havainnot	Tarkastus kesäkuussa 1997, Hannu Poutiainen. Vuoden 1971 kvartsi-iskosten löytöalue oli edelleen peltona ja viljelyksessä. Pellon maaperä oli humuksen sekaista hiekkamaata. Lemun museoon talletettu poikkiteräinen kivikirves (n:o 1) on Mannerjärven vanhanisännän muistin muka (inv. kert. 1971) löydetty pellolta läheltä taloa. Museon löytötiedoissa se on merkitty löytyneeksi Ylitalon tilan nykyisestä puutarhasta.	
Inventointilöydöt	-	
Mv-negatiivit	TMM KF974117	
Diapositiivit	TMM KD970882	
Kunta	LEMU	Inv.no 9
Kylä	NYYNÄINEN	Liite 6 ja 8
Nimi	NYYNÄINEN	
Muinaisjäännös	Kaksoiskourutalilta	
Löytönumero	Lemun museo nro 9	
Löydön luonne	Irtolöytö	
Ajoitus	Kivikausi	
Peruskartta	1044 04 (koordinaatit pihapiiristä)	
Koordinaatit	x=6718 24 y=1556 24 z= n. 10	
Löytäjä/Lahjoitt.	Lahjoittaja Jukka Lehtinen	

Aiemmat tiedot	Inv. kert. 1971:4, L. Tomanterä
Sijainti	Taltta on merkitty löytyneeksi Nyynäisten tilalta, joka sijaitsee keskellä laajaa ja alavaa peltoaukeaa, kallioisen pienen saarekkeen keskellä, n. 1,2 km koilliseen Kustavintiestä. Saarekkeen korkeimmat kohdat ovat 10-12,5 m mpy.
Havainnot	Vuoden 1971 inventoinnin aikaan Nyynäisten tilan isäntäväki ei tiennyt taltan löytösuhteista mitään. Inventoija arveli esineen löytyneen jostain muualta. Korkeutensa puolesta lähimmälle mahdolliselle kivikauden asuinpaikalle on matkaa kilometrin verran.
Inventointilöydöt	-
Mv-negatiivit	TMM KF974417
Diapositiivit	TMM KD97882

Kunta	LEMU	Inv.no 10
Kylä	TOIJOLA	Liite 6 ja 8
Nimi		

Muinaisjäänös	Tasataltta
Löytönumero	KM 2111:8
Löydön luonne	Irtolöytö
Ajoitus	Kivikausi

Peruskartta	1044 04 Lemu	(mahd. löytöpaikka)	
Koordinaatit	x=6717 10	y= 1553 60	z= 20

Löytäjä/Lahjoitt.	Löytänyt kirkonvartija Fr. Valberg
Aiemmat tiedot	Inv. kert. 1971:6, L. Tomanterä; SMYA VIII: Sjöros 1887, 133; Tallgren: Varsinais-Suomen Esihistoria. 1931, 134

Sijainti	Tomanterän (1971) inventoinnin mukaan tarkkaa löytöpaikkaa ei tiedetä ”---mu maastollisesti on ainoa mahdollinen löytöalue aivan kirkkoa vastapäätä tien toisella puolen oleva alue. --- On luultavaa, että taltta on yhteydessä Pihlajamäe mahdolliseen kivikautiseen asuinpaikkaan.” (Ks. kohde 3)
-----------------	--

Havainnot	Taltan mainitaan löytyneen kivirauniosta Toijolan kylästä. Vuoden 1971 inventoinnin mukaan pellostä oli raivattu kiviä kasaan laidalle ja yksi peltokivikasa oli vielä jäljellä kallion juurella n. 100 m Pihlajamäen talosta lounaaseen.
------------------	---

Inventointilöydöt	-
--------------------------	---

Mv-negatiivit	TMM KF974117
Diapositiivit	TMM KD97882

Kunta	LEMU	Inv.no 11
Kylä	TENHOLA	Liite 6 ja 9
Nimi	TENHOLA	
Muinaisjäännös	Tasataltta	
Löytönumero	KM 17006	
Löydön luonne	Irtolöytö	
Ajoitus	Kivikausi	
Peruskartta	1044 04 Lemu	(koordinaatit pääarakennuksesta)
Koordinaatit	x=6717 06	y= 1550 10 z=10
Löytäjä/Lahjoitt. Aiemmat tiedot	Saatu mv. Aapeli Niinistön kautta Inv. kert. 1971:5, L. Tomanterä	
Sijainti	Löytöpaikka tuntematon. Tenholan kartano sijaitsee lehtipuuvaltaisella saarekkeella alavien peltojen keskellä Oukkulanlahden N-puolella. Kauempana kartanosta on mäntyvaltaisia kallioalueita.	
Havainnot	<p>Tarkastus 15.5.1997 ja 8.7.1997, H. Poutiainen. Tasataltta KM 17006 (luetteloitu 1966) on kuulunut Perttelin museolle ja löytötietojen mukaan se on löydetty Tenholan kartanon maalta. Perttelin museo kokoelmiin esine on tullut kotiseutuharrastajan mv. A. Niinistön kautta. Kansallismuseoon esine toimitettiin M. Huurteen inventoinnin yhteydessä 1965</p> <p>Hovioikeudenneuvos O.H.S.Grunér, jonka omistukseen tila tuli 1934, oli H.Grunérin mukaan kiinnostunut muinaistieteestä – kaiveli mm. kartanon mailla olevia maakumpareita muinaisjäännöksiä löytääkseen –, joten on mahdollista, e esineet – KM 17006 ja 14791 – ovat joutuneet hänen haltuunsa. Esineet ovat myös voineet kuulua kartanon irtaimistoon jo sen tullessa Grunérin omistukseen ja A. Niinistö on voinut olettaa esineiden löytyneen kartanon mailta saadessaan ne haltuunsa 1950-luvun lopulla.</p> <p>Koko Tenholan kylässä ei peruskartan perusteella ole kivikautisiksi asuinpaikoi sopivia alueita. Korkeimmat kohdat ovat vain 15 m mpy ja pari kallionnyppylää 20 m:n korkeudella. Kartanolla ei myöskään ole ollut po. ajankohtana eikä myöhemminkään maita muualla kuin Lemun Tenholan kylän alueella.</p> <p>Edellä esitetyn perustella on hyvä syy epäillä, että kiviesineet ovat peräisin josta muualta kuin Tenholasta ja ehkä jopa muualta kuin Lemusta.</p>	
Inventointilöydöt		
Mv-negatiivit	TMM KF	
Diapositiivit	TMM KD	

Kunta	LEMU	Inv.no 12
Kylä	TENHOLA	Liite 6 ja 9
Nimi	TENHOLA	
Muinaisjäännös	Oikoteräinen kirves	
Löytönumero	KM 14791	
Löydön luonne	Irtolöytö	
Ajoitus	Kivikausi	
Peruskartta	1044 04 LEMU	(koordinaatit päärakennuksesta)
Koordinaatit	x=6717 06	y= 1550 10 z=10
Löytäjä/Lahjoitt. Aiemmat tiedot	Ostanut mv A. Niinistö, vaihdettu Kansallismuseoon. Inv. kert. 1971:5, L. Tomanterä	
Sijainti	Löytöpaikka tuntematon. Tenholan kartano sijaitsee lehtipuuvaltaisella saarekkeella alavien peltojen keskellä Oukkulanlahden N-puolella. Kauempana kartanosta on mäntyvaltaisia kallioalueita.	
Invent. havainnot	<p>Tarkastus 15.5.1997 ja 8.7.1997, H. Poutiainen.</p> <p>Kivikirves KM 14791 on pertteliläisen kotiseutuharrastajan mv. A. Niinistön ostama Tenholan kartanosta. Esine on sittemmin vaihdettu Perttelin Pöytiöstä peräisin olevaan esineeseen (KM 10181:1). Kansallismuseon pääluettelon tiedoista ei käy ilmi, milloin Niinistö on saanut esineet (KM 14791 ja 17006) haltuunsa. Myöskään Tenholan isäntä Herman Grunér ei tiennyt esineistä mitään vaikka on ollut isäntänä jo 1950-luvulta lähtien.</p> <p>Kartanon päärakennuksen purkamisen yhteydessä myytiin 1950-luvun lopulla o tilan irtaimistosta, joten kivikirves on voinut joutua silloin Niinistön haltuun ostamalla, kuten löytöluettelossa mainitaan. Tätä tukee sekin tieto (Perttelin kotiseutuyhdistyksestä 7.7.97, Harri Seppälä), että Niinistö kävi ostamassa vanhoja tavaroita eri puolilta maakuntaa.</p> <p>Hovioikeudenneuvos O.H.S.Grunér, jonka omistukseen tila tuli 1934, oli H.Grunérin mukaan kiinnostunut muinaistieteestä – kaiveli mm. kartanon mailla olevia maakumpareita muinaisjäännöksiä löytääkseen –, joten on mahdollista, e esineet – KM 17006 ja 14791 – ovat joutuneet hänen haltuunsa. Esineet ovat myös voineet kuulua kartanon irtaimistoon jo sen tullessa Grunérin omistukseen ja tästä syystä A. Niinistö on voinut olettaa esineiden löytyneen kartanon mailta saadessaan ne haltuunsa 1950-luvun lopulla.</p> <p>Koko Tenholan kylässä ei peruskartan perusteella ole kivikautisiksi asuinpaikoi sopivia alueita. Korkeimmat kohdat ovat vain 15 m mpy ja pari kalliionnyppylää 20 m:n korkeudella. Kartanolla ei myöskään ole ollut po. ajankohtana eikä myöhemminkään maita muualla kuin Lemun Tenholan kylän alueella.</p> <p>Edellä esitetyn perustella on hyvä syy epäillä, että kiviesineet ovat peräisin josta muualta kuin Tenholasta ja ehkä jopa muualta kuin Lemusta.</p>	
Inventointilöydöt	-	

Kunta	LEMU	Inv.no 13
Kylä	NIITTUKARTANO	Liite 6 ja 9
Nimi	NIITTUKARTANO	

Muinaisjäännös	Kourutaltoa
Löytönumero	Lemun museo 7
Löydön luonne	Irtolöytö
Ajoitus	Kivikausi

Peruskartta	1044 04 Lemu	(rakennuksen koordinaatit)
Koordinaatit	x=6716 30	y=1552 72 z=15-20

Löytäjä/Lahjoitt.	Lahjoittaja Oli Almi
Aiemmat tiedot	Inv. kert. 1971:3, L. Tomanterä

Sijainti	Niittukartanon talo sijaitsee Kustavintieltä n 2,5 km lounaaseen Monnoisiin johtavaa tietä. Talon pihapiiri on alavien peltojen ympäröimän kallioisen ja metsäisen saarekkeen länsireunalla, tien länsipuolella. Alueen luoteispuolella on laajempi Reisvuoren metsäalue.
-----------------	---

Havainnot	Tarkastus heinäkuu 1997, H. Brusila ja H. Poutiainen Löytöpaikka on ilm. sekundaarinen ja alkuperä tuntematon. Niittukartanon isännän Arto Koskisen mukaan esineet löytyivät puutarhasta 1959/1960 suhteellisen pintamullasta, uutta päärakennusta rakennettaessa. Hänen arvionsa mukaan paikalle on tuotu maata muualta, joten löydöt ovat voineet kulkeutua piha-alueelle maakuorman mukana. Kivikauden lopulla paikalla on ollut vain pieniä kallioluotoja. Löytöpaikan koillispuolella on kuitenkin ollut jo silloin isompi saari, jonka maaperä on ollut paikoin hiekkaa. Löydöt voisivat olla peräisin sieltäkin.
------------------	--

Inventointilöydöt

Mv-negatiivit	TMM KF974117
Diapositiivit	TMM KD97882

Kunta	LEMU	Inv.no 14
Kylä	NIITTUKARTANO	Liite 6 ja 9
Nimi	NIITTUKARTANO	

Muinaisjäännös	Kivitalta
Löytönumero	Lemun museo nro 8
Löydön luonne	Irtolöytö
Ajoitus	Kivikausi

Peruskartta	1044 04 Lemu	(rakennuksen koordinaatit)
Koordinaatit	x=6716 28	y= 1552 70 z=15 - 20

Löytäjä/Lahjoitt.	Lahjoittaja Olli Almi (Lemun museon luettelon mukaan)
--------------------------	---

Aiemmat tiedot	Inv. kert. 1971:3, L. Tomanterä
Sijainti	Niittukartanon talo sijaitsee Kustavintieltä n 2,5 km lounaaseen Monnoisiin johtavaa tietä. Talon pihapiiri on alavien peltojen ympäröimän kallioisen ja metsäisen saarekkeen länsireunalla, tien länsipuolella. Alueen luoteispuolella on laajempi Reisvuoren metsäalue.
Invent. havainnot	Tarkastus heinäkuu 1997, H. Brusila ja H. Poutiainen Löytöpaikka on ilm. sekundaarinen ja alkuperä tuntematon. Niittukartanon isännän Arto Koskisen mukaan talon väki oli löytänyt esineet puutarhasta 1959/1960 suhteellisen pintamullasta, uutta päärakennusta rakennettaessa. Häne arvionsa mukaan paikalle on tuotu maata muualta, joten löydöt ovat voineet kulkeutua piha-alueelle maakuorman mukana. Kivikauden lopulla paikalla on ollut vain pieniä kallioluotoja. Löytöpaikan koillispuolella on kuitenkin ollut jo silloin isompi saari, jonka maaperä on ollut paikoin hiekkaa. Löydöt voisivat olla peräisin sieltäkin.

Inventointilöydöt

Mv-negatiivit	TMM KF974117
Diapositiivit	TMM KD97882

Kunta	LEMU	Inv.no 15
Kylä	HEIKKINEN	Liite 6 ja 9
Nimi	LEHTIMÄKI	

Muinaisjäännös	Hiekkakivihioin
Löytönumero	KM 9412
Löydön luonne	Irtolöytö
Ajoitus	Kivikausi ?

Peruskartta	1044 04 Lemu		
Koordinaatit	x=6717 80	y=1551 34	z=15 - 20

Löytäjä/Lahjoitt.	Palstatilallinen Oskar Lehtimäki
Aiemmat tiedot	Inv. kert. 1971:2, L. Tomanterä

Sijainti	Lehtimäen palsta sijaitsee Askaisiin johtavan maantien eteläpuolella, n. 600 m etelään tiestä ja n. 3 km länteen Kustavintien ja Askaistentien risteyksestä. Talo on metsäisen mäen kaakkoisreunalla, pellon laidassa.
-----------------	--

Havainnot	Hiekkakivihioin, jonka opettaja K.A. Petterson toimitti museoon (luetteloitu 1931), oli löydetty Heikkisen talon maalla sijaitsevalta Lehtimäen palstalta kaivettaessa kellarin kuoppaa 28 m:n päähän asunnosta pohjoiseen. Paikka on kivistä etelärinnettä ja maa savipitoista. Maassa oli ollut kaksi kuoppaa vähän toista metriä toisistaan ja molemmissa oli ollut vähän hiiltä ja toisen laidassa kyseinen hioin hoikempi pää maanpinnan yläpuolella. Vuoden 1971 inventoinnin aikaan kellari oli jo purettu ja jäljellä oli vain kivetyt seinät.
------------------	--

Löytösuhteiden perusteella hioimen kivikautisuus vaikuttaa epävarmalta. Löytöpaikka oli kivikaudella veden alla, ja sen lähistöllä ollut saari on ollut kooltaan n. 100x200 m ja kallioinen kivikauden lopulla. Myöskään maaperä ja hiiltä sisältäneet kuopat eivät vaikuta kivikautisilta.

Inventointilöydöt

Mv-negatiivit TMM KF974161 – 974162
Diapositiivit TMM KD

Kunta LEMU **Inv.no 16**
Kylä ISOVALLUNEN **Liite 6 ja 7**
Nimi VALLUNEN

Muinaisjäänös Soikea tuluskivi
Löytönumero KM 8771:5
Löydön luonne Irtolöytö
Ajoitus Rautakausi

Peruskartta 1044 05 Mietoinen (koordinaatit tilan päärakennuksen mukaan)
Koordinaatit x=6721 16 y=1551 82 z=20 – 30

Löytäjä/Lahjoitt. Löytänyt Juho Tuomola
Aiemmat tiedot Inv. kert. 1971:4, L. Tomanterä; Tallgren 1931, s. 134

Sijainti Vallusen talo sijaitsee Lemun kirkosta 4,5 km luoteeseen Mannerjärven ja Kustavintien lounaispuolella, n. 200 m:n päässä. Vallusen metsät ovat talosta pohjoiseen.

Havainnot Tuluskiven tarkka löytöpaikka ja aika tuntematon (luetteloitu 1927). Inventointitiedon mukaan (1971) myöskään talon isäntä ei ollut tietoinen tuluskivistä. Löytötiedon mukaan esine on löytynyt Iso-Wallusten talon metsäs Vallusen tilan maat koostuvat enimmäkseen pellosto, mutta piha-alueen pohjoispuolella on kallioista metsää. Peruskartan (1984) mukaan tilalla on osin kallioinen mäntyä kasvava metsäalue myös Kustavintien NE-puolella. Tilarajan itäosassa se rajautuu Mannerjärven vesijättöalueeseen. Löytöpaikka voisi olla jossain kyseisellä alueella varsinkin kun tuluskivet löytyvät useimmiten eräalueilta, mm. vesijätöiltä.

Inventointilöydöt

Mv-negatiivit TMM KF
Diapositiivit TMM KD

Kunta	LEMU	Inv.no 17
Kylä	MANNERJÄRVI	Liite 6 ja 7
Nimi	KÄMSSÄVUORI	

Muinaisjäännös	Soikea tuluskivi ??
Löytönumero	??
Löydön luonne	Irtolöytö (tai sekoitettu Vallusen tuluskiveen)
Ajoitus	Rautakausi

Peruskartta	1044 05 Mietoinen (Koordinaatit L. Tomanterän mukaan)		
Koordinaatit	x=6721 50	y=1551 50	z=30 – 50

Löytäjä/Lahjoitt.	??
Aiemmat tiedot	Inv. kert. 1971:5, L. Tomanterä; Tallgren 1931, s. 149

Sijainti	Kämssävuori on nyk. peruskartassa nimellä Korevuori, joka sijaitsee heti Kustavintien lounaispuolella, N-osastaan Mannerjärven Alistalon maalla ja S-osastaan Isovallusen kylässä.
-----------------	--

Havainnot	A.M. Tallgrenin tietoon perustuvan tuluskiven olemassaolo on hyvin kyseenalainen, koska sen olinpaikasta ei ole tietoa, sillä ei ole luettelonumeroa, sen varmaa löytöpaikkaa ei tunneta eivätkä paikkakuntalaiset tienneet siitä mitä v:n 1971 inventoinnin aikana. Vallusen tuluskivi on tullut Kansallismuseoon v. 1927, ennen Tallgrenin Varsinais-Suomen historia –kirjan julkaisua, joten mahdollista on, että Vallusen tuluskivilöytö on synnyttänyt ”tiedon” toisesta tuluskivestä.
------------------	---

Inventointilöydöt

Mv-negatiivit	TMM KF
Diapositiivit	TMM KD

Kunta	LEMU	Inv.no 18
Kylä		Liite
Nimi		

Muinaisjäännös	Rautahela, rautainen kirves, keihäänkärki
Löytönumero	KM 7264:1-3
Löydön luonne	Irtolöytö
Ajoitus	Historiallinen aika

Peruskartta			
Koordinaatit	x=	y=	z=

Löytäjä/Lahjoitt.	Ostettu K.A.Petterssonilta 1916
Aiemmat tiedot	

Sijainti	Lemu
-----------------	------

Havainnot Löytötiedot puuttuvat

Inventointilöydöt

Mv-negatiivit TMM KF
Diapositiivit TMM KD

Kunta LEMU **Inv.no 19**
Kylä **Liite**
Nimi

Muinaisjännös **Rautakeihäs**
Löytönumero KM 7150:3
Löydön luonne Irtolöytö
Ajoitus Historiallinen aika, mahd. keskiaikainen (Tallgren, 1931,134)

Peruskartta
Koordinaatit x= y= z=

Löytäjä/Lahjoitt. Ostettu V. Virtaselta Lemusta. K.A. Petterssonin lähetys 1916
Aiemmat tiedot A.M. Tallgren, 1931, s. 134

Sijainti Lemu

Havainnot Luetteloitu 1916, mutta löydetty vuosia sitten. Ei löytötietoja. Kyseessä on putkellinen rautakeihäs, jonka terän pl. rombimainen.

Inventointilöydöt

Mv-negatiivit TMM KF
Diapositiivit TMM KD

Kunta LEMU **Inv.no 20**
Kylä **Liite**
Nimi

Muinaisjännös **Rautakirves**
Löytönumero TMM 2292
Löydön luonne Irtolöytö
Ajoitus Historiallinen aika

Peruskartta
Koordinaatit x= y= z=

Löytäjä/Lahjoitt. ?

Aiemmat tiedot

Sijainti Lemu

Havainnot Kaivettu maasta Lemussa. Ei muita löytötietoja

Inventointilöydöt

Mv-negatiivit TMM KF
Diapositiivit TMM KD

Kunta LEMU
Kylä
Nimi

Inv.no 21
Liite

Muinaisjännös Rautaveitsi
Löytönumero TMM 9552
Löydön luonne Irtolöytö
Ajoitus Historiallinen aika

Peruskartta
Koordinaatit x= y= z=

Löytäjä/Lahjoitt. ?
Aiemmat tiedot -

Sijainti Lemu

Havainnot Löydetty maasta Lemussa. Ei muita löytötietoja. Luettelossa maininnalla ”kummallinen pieni veitsi, jossa leveä terä”.

Inventointilöydöt

Mv-negatiivit TMM KF
Diapositiivit TMM KD

Kunta LEMU
Kylä MANNERJÄRVI
Nimi YLITALO

Inv.no 22
Liite

Muinaisjännös Reikäkivi
Löytönumero Lemun museo nro 3
Löydön luonne Irtolöytö
Ajoitus Kivikausi – historiallinen aika

Peruskartta

Koordinaatit x= y= z=

**Tila
Omistaja**

**Löytäjä/Lahjoitt.
Aiemmat tiedot** Lahjoittaja Artturi Mannerjärvi

Sijainti Mannerjärven talot (Ylistalo ja Alistalo) sijaitsevat Kustavintien koikkispuolella n. 4 km:n päässä Lemun kirkolle ja Nousiaisiin johtavien teiden risteyksestä.

Havainnot Tarkemmat löytötiedot puuttuvat. Esine voi liittyä kivikautiseen asuinpaikkaan inv.kohde 1: Alistalo 1, mutta kyseessä voi olla myös historiallisen ajan esine, verkonpaino. Halk. 76 – 83 mm.

Inventointilöydöt

Mv-negatiivit TMM KF
Diapositiivit TMM KD

Kunta LEMU
Kylä
Nimi

Inv.no 23
Liite

Muinaisjäännös Reikäkivi
Löytönumero Lemun museo nro 13
Löydön luonne Irtolöytö
Ajoitus Esihistoriallinen – historiallinen aika

Peruskartta
Koordinaatit x= y= z=

**Löytäjä/Lahjoitt.
Aiemmat tiedot** ?
Löytötiedot puuttuvat

Sijainti Lemu

Havainnot Pyöreän soikea reikäkivi, halk. n. 120– 180 mm, reikä koverrettu molemmilta puolilta.

Inventointilöydöt

Mv-negatiivit TMM KF
Diapositiivit TMM KD

Kunta	LEMU	Inv.no 24
Kylä		Liite
Nimi		
Muinaisjäännös	Riipushioin	
Löytönumero	Lemun museo nro 10	
Löydön luonne	Irtolöytö	
Ajoitus	Esihistoriallinen ?	
Peruskartta		
Koordinaatit	x=	y= z=
Löytäjä/Lahjoitt.	?	
Aiemmat tiedot	Löytötiedot puuttuvat	
Sijainti	Lemu	
Havainnot	Mustaa kiveä, toisessa päässä reikä.	
Inventointilöydöt		

Kunta	LEMU	Inv.no 25
Kylä	NYYNÄINEN	Liite 6 ja 8
Nimi	NYYNÄINEN	
Muinaisjäännös	Reikäkivi	
Löytönumero	Lemun museo 783	
Löydön luonne	Irtolöytö	
Ajoitus	Historiallinen aika	
Peruskartta	1044 04 Lemu (koordinaatit päärakennuksesta	
Koordinaatit	x=6718 20	y= 1556 24 z=7,5
Löytäjä/Lahjoitt.	Ilpo Ylikylä	
Aiemmat tiedot		
Sijainti	Nyynäisten tila sijaitsee keskellä laajaa ja alavaa peltoaukeaa, kallioisen pienen saarekkeen keskellä, n. 1,2 km koilliseen Kustavintiestä. Saarekkeen korkeimm kohdat ovat 10-12,5 m mpy.	
Havainnot	Nyynäisten tilan omistaja Ilpo Ylikylän kertoman mukaan reikäkiven puolikas o löytynyt hernemaasta talon läheltä. Todennäköisimmin kyseessä on verkon painokivi historialliselta ajalta. Esine voi kuitenkin olla vanhempaakin perua.	
Inventointilöydöt		



PK-ote 1044 05 Miettinen (1995) 1:20000

LEMUN MUINAISJÄÄNNÖSINVENTOINTI 1997

IRTOLÖYDÖT

- 8. Mannerjärvi Alistalo
- 16. Isovallunen Vallunen
- 17. Mannerjärvi Kämssävuori ??

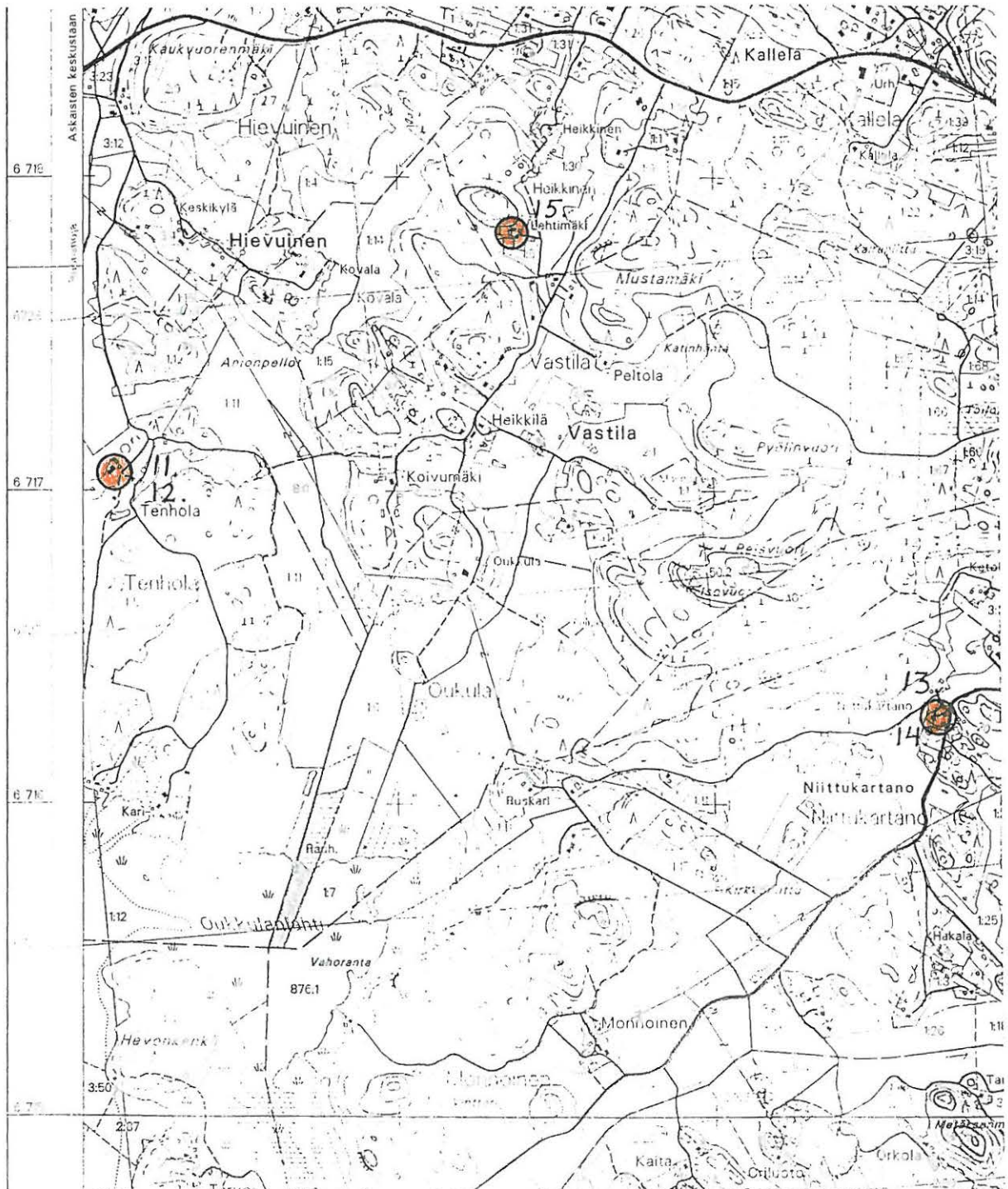


PK-ote 1044 04 Lemu (1995) 1:20000

LEMUN MUINAISJÄÄNNÖSINVENTOINTI 1997

IRTOLÖYDÖT

- 9. Nynäinen Nynäinen
- 10. Toijola
- 25. Nynäinen Nynäinen

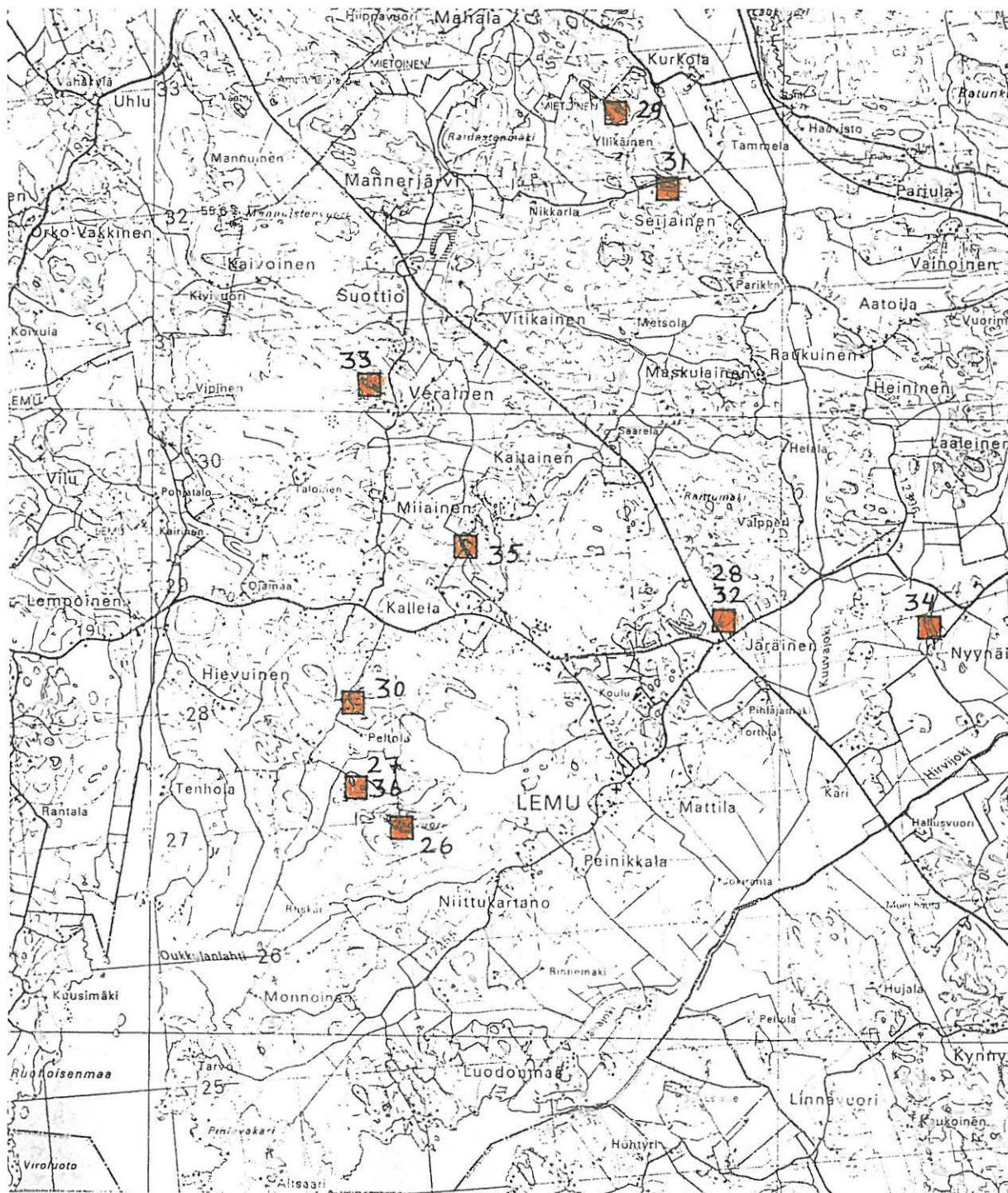


PK-ote 1044 C4 Lemu (1995) 1:20000

LEMUN MUINAISJÄÄNNÖSINVENTOINTI 1997

IRTOLOYDÖT

- 11. Tenhola
- 12. Tenhola
- 13. Niittukartano
- 14. Niittukartano
- 15. Heikkinen Lehtimäki



Ote maastokartasta 1044 Mynämäki (1994) 1:50000

LEMUN MUINAISJÄÄNNÖSINVENTOINTI 1997

HISTORIALLISEN AJAN KOHTEET

- | | |
|---------------------------|---------------------------------|
| 26. Vastila Reisvuori | 31. Seijainen Seijainen |
| 27. Vastila Heikkilä | 32. Järäinen Järäinen |
| 28. Järäinen Järäinen | 33. Vähävallunen Kuumalhonvuori |
| 29. Yllikäinen Yllikäinen | 34. Nyynäinen Myllymäki |
| 30. Vastila Mustamäki | 35. Kallela Pimmastenmäki |
| | 36. Vastila Heikkilä |

4. 3. Historiallisen ajan kohteet

Kunta	LEMU	Inv.no 26
Kylä	VASTILA	Liite 10 ja 11
Nimi	REISVUORI	
Kohde	Muurimainen kivilatomus	
Ajoitus	Historiallinen aika ?	
Peruskartta	1044 04 Lemu	
Koordinaatit	x=6716 66 y= 1552 08 z=35-40	
Tila	Heikkilä 2:1	
Omistaja	Pentti Salminen, Vastilantie 126 B, 21230 Lemu	
Aiemmat tiedot	Uusi havainto	
Suojelu		
Luokka	?	
Sijainti	N. 1,6 km lounaaseen Lemun kirkosta. Oukkulaan johtavan tien päästä n. 800 m itään ja Oukkulanlahdesta n. 1,3 km koilliseen olevan Reisvuoren kalliokukkula etelärinnettä, Vastilan ja Peinikkalan kylien rajalla.	
Invent. havainnot	Tarkastus 9.6.1997, H. Brusila ja H. Poutiainen, mukana paikkakunnalta olivat Ilpo Ylikylä ja Pentti Salminen. Kohteeseen osuttiin sattumalta tarkastettaessa rökkiöhavaintoilmoitusta ylempänä rinteessä, joka osoittautui pirupelloksi. Muurimainen kivilatomus on tehty Reisvuoren korkeimman kallioharjan alarinnettä reunustavaan luonnonkivikkoon. Muuri on ladottu useamman suurehkon kivenlohkareen väliin pienemmistä kivistä siten, että keskelle on syntynyt halkaisijaltaan muutaman metrin laajuinen kivikkoinen tila. Rakennelma on selvästi ihmiskäsin tehty, mutta sen merkitys on tuntematon. Pentti Salminen kertoi kuulleensa, että alueella olisi ollut joskus 1930-luvulla suojeluskuntalaisten harjoituksia. Kohde voi liittyä niihin, mutta kyseeseen voisi tulla myös riistan väijytyspaikka.	
Inventointilöydöt		
Aiemmat löydöt		
Mv-negatiivit	TMM KF974123 - 974124	
Diapositiivit	TMM KD	

Kunta	LEMU	Inv.no 27
Kylä	VASTILA	Liite 10 ja 11
Nimi	HEIKKILÄ	
Kohde	Vallimaisia ja muurimaisia kivilatomuksia	
Ajoitus	Historiallinen aika ?	
Peruskartta	1044 04 Lemu	
Koordinaatit	x=6717 02	y= 1551 60 z=20
Tila	Heikkilä 2:1	
Omistaja	Pentti Salminen, Vastilantie 126 B, 21230 Lemu	
Aiemmat tiedot	Uusi havainto	
Suojelu		
Luokka	?	
Sijainti	Noin 2 km länteen Lemun kirkosta ja n. 1,3 km pohjois-koilliseen Oukkulanlahdesta. Kohde sijaitsee Askaisten maantieltä Oukkulaan johtavasta Vastilan paikallistiestä n. 400 m itään peltojen keskellä olevan metsäisen, kalliopohjaisen mäen luoteisosassa, mäen lakialueella.	
Invent. havainnot	<p>Tarkastus 6.8.1997, H. Brusila ja H. Poutiainen. Tarkastus suoritettiin tilan isännän ilmoituksen johdosta.</p> <p>Kukkulan lakialueen kaakkoispuolella, osin kalliorinteessä ja osin alempana olevalla lakitasanteella on 4-5 erillistä vallirakennelmaa sekä lahonneen riukuaidan jäännökset.</p> <p>Valli 1: Alimpana oleva sijaitsee metsätasanteella kiertäen matalan, kumparemaisena kalliopaljastuman, josta rinne nousee loivasti luoteeseen. Valli rakennettu kahden suuremman maakiven väliin ja se tekee melkein suorakulmaisena mutkan keskellä. Kaakon puoleinen osa on suorahko, luoteenpuoleinen osa taas kaartuva ja osa kivistä on varsin suurina. Pituus 25 m, leveys runsas 1 m, korkeus n. 80 cm, osin sammalen peitossa. Luoteispäässä vallin jatkeena oli vielä -70-luvulla lahoava riukuaita, joka oli tehty katkaistujen puiden tyvikantojen varaan, jotka olivat vielä lahonneina jäljellä.</p> <p>Valli 2: Ylempänä rinteessä kalliopaljastuman alueella oleva valli on tekotavaltaan huolimattomampi ja kasattu ilm. kalliosta lohjenneista kivistä. Se alkaa suurehkosta maakivestä ja päättyy 15 m:n päässä kallioon, josta alkaa jyrkkinne.</p> <p>Valli 3 on ladottu yksinkertaiseksi kivimuuriksi kallion korkeimman kohdan itäpuolella olevaan kapeaan kalliomurrokseen. Pituus 4 m, korkeus 0,6-1 m.</p> <p>Valli 4 on edellisen koillispuolella olevalla kallioterassilla lähes itä-länsisuuntaisena tukkimassa kulkua terassilta pohjoiseen tai päinvastaiseen suuntaan Vallien 3 ja 4 välissä riukuaidan tukipuut kuten edellä. Aita näyttäisi olleen lähe pohjois-eteläsuuntainen. Keskiosasta aidan jäännökset puuttuvat. Aita voi olla myös myöhempi lisäys käytettäessä hyväksi osaa vallisysteemistä.</p> <p>Valli 5 on epävarma ja kyseessä voi olla paitsi rauenneen tai keskeneräisen vallijäännös myös kalliosta luontaisestikin lohjennutta kiveä. Valli sijaitsee vallien 2 ja 3 välimaastossa lounais-koillissuuntaisesti eli poikittaisesti näitä vasten ja sama</p>	

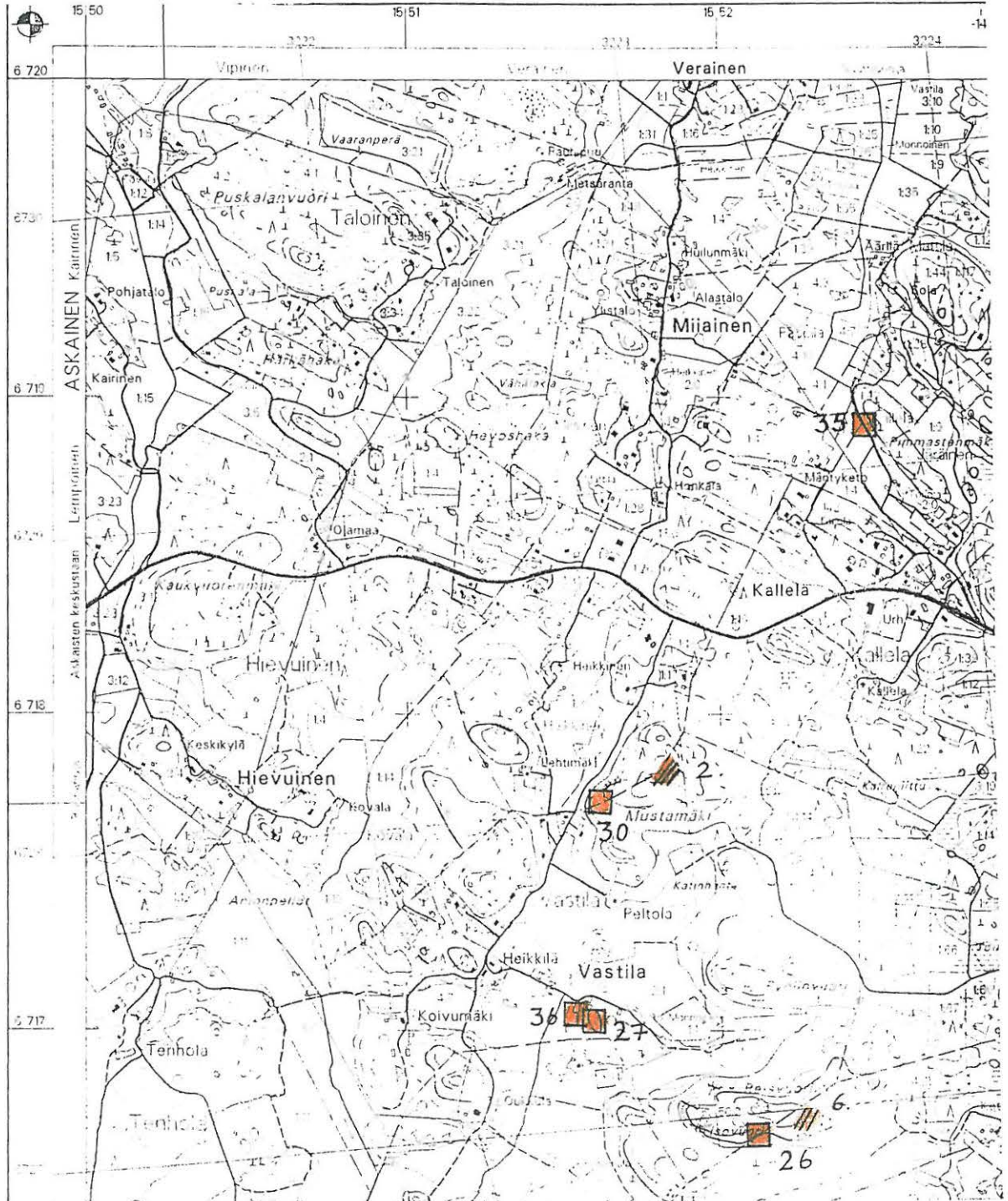
suuntaisesti vallin 4 kanssa. Valli olisi haitannut kulkua luoteeseen, kallion lakialueelle, jonne olisi päästy varsin hyvin myös luoteen suunnalta kalliorinnet ylös, mutta ei koillisesta ja lounaasta. Pituus n. 10 m.

Kivivallien merkitys on epäselvä, eikä se ollut myöskään varmuudella tilan nykyisen isännän tiedossa. Valleja oli tosin arveltu jonkinlaisiksi eläinaidoiksi. Vallien sijoittelu maastossa ei kuitenkaan näyttäisi tukevan sitä ajatusta, että ne olisi rakennettu esim. kotieläinten kulun estämiseksi tai laidunaitaukseksi.

Inventointilöydöt
Aiemmat löydöt

Mv-negatiivit
Diapositiivit

TMM KF974490 - 974496
TMM KD971238 - 971245



PK-ote 1044 G4 Lemu (1995) 1:20000

LEMUN MUINAISJÄÄNNÖSINVENTOINTI 1997

HISTORIAALLISEN AJAN KOHTEET

- 26. Vastila Reisvuori
- 27. Vastila Heikkilä
- 30. Vastila Mustamäki
- 35. Kallela Pimmastenmäki
- 36. Vastila Heikkilä

LUONNONKIVIKOT

- 2. Vastila Mustamäki
- 6. Feinikkala Reisvuori

Kunta	LEMU	Inv.no 28
Kylä	JÄRÄINEN	Liite 10 ja 12
Nimi	JÄRÄINEN	
Kohde	Kivivalli	
Ajoitus	Historiallinen aika ?	
Peruskartta	1044 04 Lemu	
Koordinaatit	x=6718 32-38	y= 1554 50-56 z=20-30
Tila	Järäinen 1:65	
Omistaja	Seppo Bogel, Kirkkotie 2, 21230 Lemu	
Aiemmat tiedot	Uusi havainto	
Suojelu		
Luokka		
Sijainti	Kohde sijaitsee Lemun kirkosta 1,5 km koilliseen, aivan Kustavin maantien koillisreunassa Askaisiin ja Nousiisiin johtavien teiden risteuksen tuntumassa olevan metsäisen kalliomäen laella. Itäreunastaan mäki rajoittuu peltoaukeaan, jonka keskellä Kuuvanjoki virtaa n. 700 m:n päässä. Mäen etelä- ja itärinteellä siirtokivilohkareita.	
Invent. havainnot	Tarkastus 17.7.1997, H. Brusila ja H. Poutiainen. Kivivalli sijaitsee mäen lakialueen etelä- ja itäreunalla, missä se jatkuu suht. suoralinjaisesti pohjois-koillis – etelä-lounas-suuntaisena n. 70 m:n matkan. Molemmissa päissä valli on ladottu siirtolohkareiden väliin niitä hyväksi käyttä. Maantien puoleinen eteläpää on epämääräisempi. Siirtolohkareiden välissä vallikivet ovat pääasiassa sammalen alla, mutta valli erottuu suoralinjaisena kohoumana. Vallin länsipuolella, n. 5 m:n etäisyydellä on suuri siirtolohkare, jonka tienpuoleiseen lounaiskylkeen on kaiverrettu huolellisesti isoin kirjaimin PIPPINGSKÖLD (Järäinen on ollut Pippingsköldin suvun omistuksessa). Valli vaikuttaa ihmisen tekemältä, mutta sen tarkoitus on tuntematon.	
Inventointilöydöt		
Aiemmat löydöt		
Mv-negatiivit	TMM KF	
Diapositiivit	TMM KD	



PK-ote 1044 04 Lemu (1995) 1:20000

LEMUN MUINAISJÄÄNNÖSINVENTOINTI 1997

HISTORIALLISTEN AJAN KOHTEET

- 28. Järäinen Järäinen
- 34. Nyynäinen Myllymäki
- 32. Järäinen Järäinen

Kunta	LEMU	Inv.no 29
Kylä	YLLIKÄINEN	Liite 10 ja 13
Nimi	YLLIKÄINEN	
Kohde	Muurimainen kivilatomus	
Ajoitus	Historiallinen aika ?	
Peruskartta	1044 05 Mietoinen	
Koordinaatit	x=6722 40 y= 1553 72 z=25	
Tila	Yllikäinen 1:6	
Omistaja		
Aiemmat tiedot	Uusi havainto	
Suojelu		
Luokka		
Sijainti	Kohde sijaitsee Lemun kirkosta n. 5,6 km pohjoiseen, kallioisella metsäalueella 200 m:n päässä Nousiaisten rajasta ja 1 km:n päässä Kuvajoesta. Kivilatomus luode-kaakko-suuntaisen kallioharjanteen lounaisrinteessä, josta eteläpuoliseen peltoalueeseen on matkaa runsaat satakunta metriä.	
Invent. havainnot	Tarkastus 17.7.1997, H. Brusila ja H. Poutiainen. Muurimainen kivilatomus on ladottu kalliomurroksen luoteisseinämässä olevaa kallionotkoon, kallioseinämien väliin. Latomus on rakenteeltaan yksinkertainen hutera, n. 5 m pitkä ja siinä on kiviä useammassa kerroksessa. Kivilatomuksen tarkoitus on tuntematon. Se on kuitenkin rakennettu kalliomurrokseen, josta on pääsy kallioalueelle. Lähinnä kysymykseen voisi tulla esim. riistanväijytyspaikk	
Inventointilöydöt		
Aiemmat löydöt		
Mv-negatiivit	TMM KF974483 – 974484	
Diapositiivit	TMM KD971224 - 971225	



PK-ote 1044 05 Mynämäki (1995) 1:20000

22°00' 1044 04

LEMUN MUINAISJÄÄNNÖSINVENTOINTI 1997

HISTORIALLISEN AJAN KOHTEET

29. Yllikäinen Yllikäinen

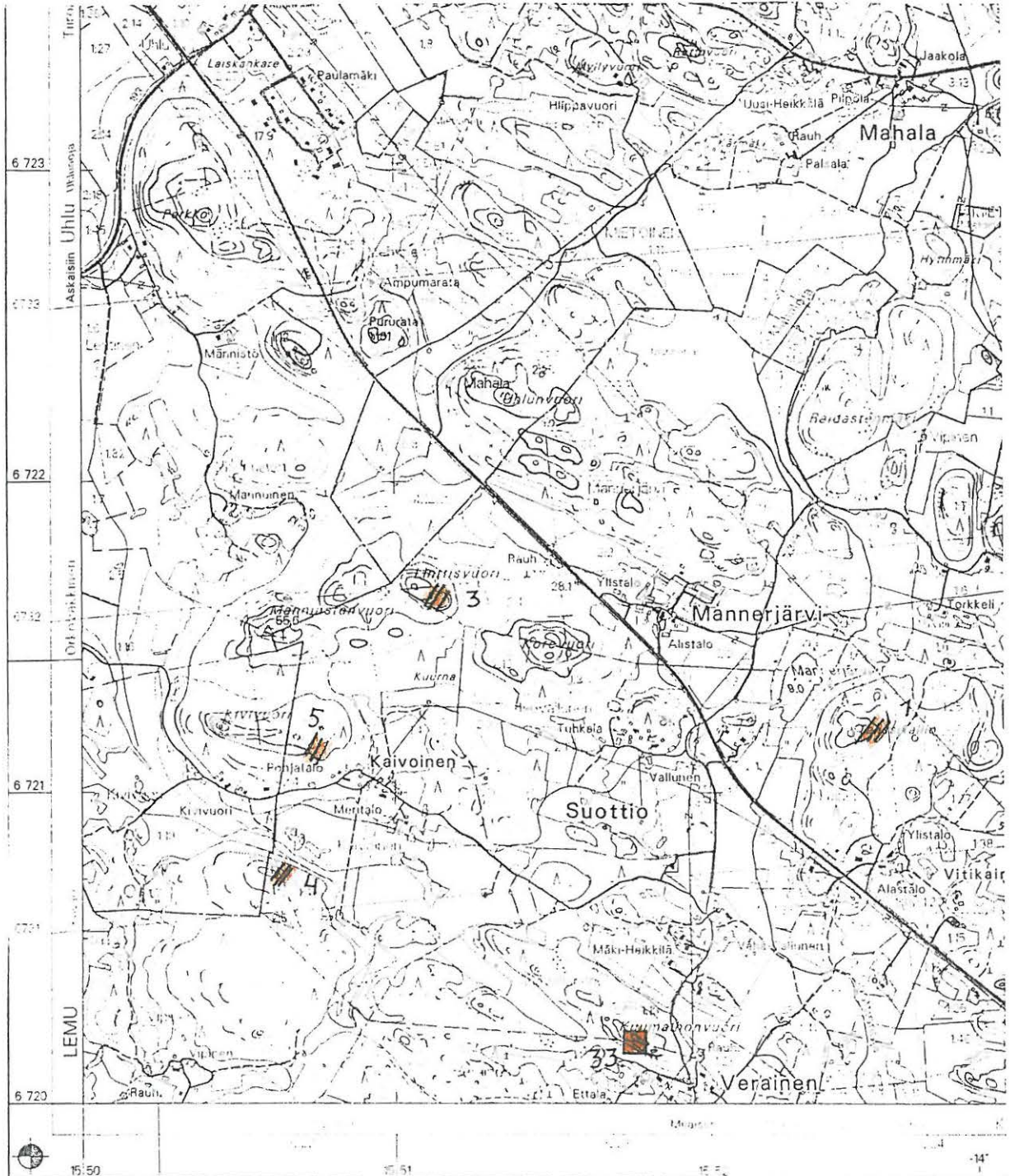
31. Seijainen Seijainen

Kunta	LEMU			Inv.no 30
Kylä	VASTILA			Liite 10 ja 11
Nimi	MUSTAMÄKI			
Kohde	Kivivalli			
Ajoitus	Historiallinen aika ?			
Peruskartta	1044 04 Lemu			
Koordinaatit	x=6717 62	y= 1551 52		z=15-20
Tila				
Omistaja				
Aiemmat tiedot	Uusi havainto			
Suojelu				
Luokka				
Sijainti	Lemun kirkosta n. 2,2 km länteen. Paikka sijaitsee Heikkisten ja Vastilan kylän rajalla, Vastilan paikallistien itäpuolella, noin 800 m Askaisten maantieltä etelä Kohde on metsärinteessä n. 20 m:n päässä koilliseen Vastilantiestä erkanevan metsätien risteyksestä.			
Invent. havainnot	Tarkastus 6.8.1997, H. Brusila ja H. Poutiainen. Kalliorinteen lounaisreunassa on kalliossa suorakulmainen 'komeromainen' syvennys, jossa on kivilohkareita. 'Komeron' länsireunasta alkaa lounais-koillissuuntainen kiviaita, jonka pituus on n. 8 m. Kyseessä saattaa olla rajalinja merkintä. Kohde mainitaan tässä siksi, että siitä voi tulla myöhemmin ilmoituks			
Inventointilöydöt				
Aiemmat löydöt				
Mv-negatiivit	TMM KF			
Diapositiivit	TMM KD			

Kunta	LEMU	Inv.no 31
Kylä	SEIJAINEN	Liite 10 ja 13
Nimi	SEIJAINEN	
Kohde	Rakennuksen jäännös	
Ajoitus	Historiallinen aika	
Peruskartta	1044 05 Mietoinen	
Koordinaatit	x=6721 84	y=1554 14 z=15-20
Tila		
Omistaja		
Aiemmat tiedot	Uusi havainto	
Suojelu		
Luokka		
Sijainti	Kohde sijaitsee n. 5 km pohjois-koilliseen Lemun kirkosta. Paikka on Seijaisista Mannerjärvelle johtavan paikallistien eteläpuolella oleva metsäinen kallioharjanne, jonka tie leikkaa N-puolelta ja joka S-puolella rajoittuu peltoihin Kuuvajoki on n. 0,9 km itään.	
Invent. havainnot	Tarkastus 4.8.1997, H. Brusila ja H. Poutiainen Kallioharjanteen W-osassa, tiestä n. 10 m:n päässä on kallioiden välisessä notkelmassa suojaisa tasanne, jonka keskipaikkeilla on matalan kalliopaljastum N-puolella neliskulmainen turpeen peittämä kivistä rökkiö. Kivet ovat näkyvissä i ja kaakkoissivulla. Pohjakivet ovat suurempia kuin ylemmät kivet. Koko on 2,8 2,5 m. Rökkiön N-puolella on n. 5 cm:n vahvuinen noen ja hiilen sekainen kulttuurikerros humus-kivennäiskerroksen (20 cm) ja puhtaan hiesun (5 cm) all Mainitun kulttuurikerroksen alla on puhdas hiekka. Kulttuurikerroksesta todettiin myös tiilensiruja. Nokimaakerros tiilensiruineen on havaittavissa myös tieleikkauksessa. Kohde on historiallisella ajalla palaneen rakennuksen jäännös rökkiö mitä ilmeisimmin sen tulisijan perustus.	
Inventointilöydöt		
Aiemmat löydöt		
Mv-negatiivit	TMM KF974485 - 974486	
Diapositiivit	TMM KD971226 - 1227	

Kunta	LEMU	Inv.no 32
Kylä	JÄRÄINEN	Liite 10 ja 12
Nimi	JÄRÄINEN 2	
Kohde	Kalliokirjoitus	
Ajoitus	Historiallinen aika	
Peruskartta	1044 04 Lemu	
Koordinaatit	x=6718 40	y=1554 54 z=30
Tila	Järäinen 1:65	
Omistaja	Seppo Bogel, Kirkkotie 2, 21230 Lemu	
Aiemmat tiedot	Uusi havainto	
Suojelu		
Luokka		
Sijainti	Kohde sijaitsee Lemun kirkosta 1,5 km koilliseen, aivan Kustavin maantien koillisreunassa Askaisiin ja Nousiaisiin johtavien teiden risteuksen tuntumassa olevan metsäisen kalliomaen laella. Itäreunastaan mäki rajoittuu peltoaukeaan, jonka keskellä Kuuvanjoki virtaa n. 700 m:n päässä. Mäen etelä- ja itärinteellä siirtokivilohkareita.	
Invent. havainnot	Tarkastus 17.7.1997, H. Brusila ja H. Poutiainen. Mäen lakialueella, kivivallirakennelman länsipuolella, n. 5 m:n etäisyydellä on suuri siirtolohkare, jonka tienpuoleiseen lounaiskylkeen on kaiverrettu huolellisesti isoin kirjaimin PIPPINGSKÖLD (Järäinen on ollut Pippingsköldin suvun omistuksessa).	
Inventointilöydöt		
Aiemmat löydöt		
Mv-negatiivit	TMM KF974169	
Diapositiivit	TMM KD	

Kunta	LEMU	Inv.no 33
Kylä	VÄHÄVALLUNEN	Liite 10 ja 14
Nimi	KUUMALHONVUORI	
Kohde	Kalliokirjoitus	
Ajoitus	Historiallinen aika	
Peruskartta	1044 05	
Koordinaatit	x=6720 20	y=1551 78 z=35
Tila		
Omistaja		
Aiemmat tiedot	Uusi havainto	
Suojelu		
Luokka		
Sijainti	Kohde sijaitsee Lemun kirkosta n. 3,5 km luoteeseen, Veraisten ja Vähävallusen kylien rajalla, Miiastentien länsipuolella olevan kallioharjanteen lakialueella. Kustavin maantieltä kohteeseen on matkaa n. 1 km.	
Invent. havainnot	Tarkastus 16.6.1997 H. Brusila ja H. Poutiainen. N. 150 m:n etäisyydellä Miiastentiestä länteen olevan luode-kaakko-suuntaisen kallioharjanteen päällä on kallioon hakattu kirjaimet EEV sekä vuosiluku 1919	
Inventointilöydöt		
Aiemmat löydöt		
Mv-negatiivit	TMM KF974141	
Diapositiivit	TMM KD	



PK-ote 1044 05 Mietoinen (1995) 1:20000

LEMUN MUINAISJÄÄNNÖSINVENTOINTI 1997

HISTORIALLISEN AJAN KOHTEET

33. Vähävallunen Kuumalhonvuori

LUONNONKIVIKOT

- | | |
|-----------------------------|------------------------|
| 1. Vitikainen Isometsä | 5. Kaivoinen Kivivuori |
| 3. Mannerjärvi Linttisvuori | |
| 4. Kaivoinen | |

Kunta	LEMU			Inv.no 34
Kylä	NYYNÄINEN			Liite 10 ja 12
Nimi	MYLLYMÄKI			
Kohde	Kalliokirjoitus			
Ajoitus	Historiallinen aika			
Peruskartta	1044 04 Lemu			
Koordinaatit	x=6718 36	y=1556 16	z=5	
Tila				
Omistaja				
Aiemmat tiedot	Uusi havainto			
Suojelu				
Luokka				
Sijainti	Kohde sijaitsee Kustavintiestä n. 1,2 km koilliseen, Nyynäisten kartanon pohjoispuolella peltojen keskelle työntyvässä kallioisessa niemekkeessä.			
Invent. havainnot	Tarkastus 8.7.1997, H. Poutiainen, oppaina Helena ja Ilpo Ylikylä. Kallioisen niemekkeen silokallioon hakattu vanhahtavalla tyyllillä kirjaimet AD			
Inventointilöydöt				
Aiemmat löydöt				
Mv-negatiivit	TMM KF974157-974158			
Diapositiivit	TMM KD			

Kunta	LEMU	Inv.no 35	
Kylä	KALLELA	Liite 10 ja 11	
Nimi	PIMMASTENMÄKI		
Kohde	Suojeluskunnan ampumarata		
Ajoitus	1900-luku		
Peruskartta	1044 04 Lemu		
Koordinaatit	x=6718 94	y=1552 46	z=10
Tila			
Omistaja			
Aiemmat tiedot	Paikkakuntalaisilta saatu ilmoitus		
Suojelu	-		
Luokka	-		
Sijainti	Kohde sijaitsee n. 2,3 km luoteeseen Lemun kirkosta olevan Pimmastenmäen lounaisreunalla, pellon reunaa kulkevan paikallistien ja jyrkän kallioseinämän välisessä metsikössä. Askaistentieltä matkaa on linnuntietä n. 500 m.		
Invent. havainnot	Tarkastus 5.8.1997 H. Brusila ja H. Poutiainen. Betonista rakennettu ampumarata sijaitsee tiheässä lehtimetsikössä lähes näkymättömissä. Sen N-nurkka on vain 2 m:n etäisyydellä pellon reunaa noudattavasta tiestä. Rakennelma on pohja-alaltaan suorakaiteen muotoinen, n. m pitkä, 2,2 m leveä ja 1,85 m korkea. Läntisen pitkän seinän puolisko katettu betonikatolla, itäpuoliskossa niskapalkit, joita tukemassa tukipilarit, muuten kat avoin. Oviaukko eteläpäädyssä, pohjoispäädyssä pyöreä aukko.		
Inventointilöydöt			
Aiemmat löydöt			
Mv-negatiivit	TMM KF974487 - 974489		
Diapositiivit	TMM KD		

Kunta	LEMU	Inv.no 36
Kylä	VASTILA	Liite 10 ja 11
Nimi	HEIKKILÄ	
Kohde	Peltoraunioita 2 kpl	
Ajoitus	Historiallinen aika	
Peruskartta	1044 04	
Koordinaatit	x=6717 00	y=1551 54 z=10
Tila	Heikkilä 2:1	
Omistaja	Pentti Salminen, Vastilantie 126 B, 21230 Lemu	
Aiemmat tiedot	Uusi havainto	
Suojelu	-	
Luokka	-	
Sijainti	Kohde sijaitsee noin 2 km länteen Lemun kirkosta ja n. 1,3 km pohjois-koilliseen Oukkulanlahdesta olevan peltojen ympäröimän kallioisen metsäsaarekkeen länsireunassa. Askaisten maantieltä Oukkulaan johtavasta Vastilan paikallisties matkaa on n. 400 m itään.	
Invent. havainnot	Tarkastus 6.8.1997, H. Brusila ja H. Poutiainen. Mäenrinteen alaosassa lähellä pellonreunaa on 2 kiviröykkiötä n. 20 m:n etäisyydellä toisistaan. Niistä pohjoisin sijaitsee peltoon viettävän kallion kupeessa ja on halk. n. 4 m sekä muistuttaa rakenteeltaan huolimattomasti tehty hautaraunioita. Toinen on pienempi ja sijaitsee kallionotkelmassa maapohjalla. Sijaintinsa perusteella ne ovat ensisijaisesti peltoraunioita. Kallion lakialueella sijaitsee kohteessa 9 mainittu kivivallisteemi.	
Inventointilöydöt		
Aiemmat löydöt		
Mv-negatiivit	TMM KF974497	
Diapositiivit	TMM KD971246	

4.4. Luonnonkivikot

Useilla Lemun kalliokukkuloiden lakialueilla on laajuudeltaan vaihtelevia kivikoita, joita on ilmoitettu mahdollisina muinaisjäännoksinä, mutta jotka tarkastuksissa osoittautuivat luonnonmuodostumiksi – muinaisrantakivikoiksi.

1. **Lemu, Vitikainen, Isometsä**
 PK 1044 05, x=6721 20, y=1552 50, z=40
 Liite 14
 Inv. kert. 1971:7, L. Tomanterä
 Kustavintien koillispuolella, Mannerjärvestä itään olevalla kalliokukkulalla, joka on nimetty nykyisellä peruskartalla Tanssikallioksi, on lakialueen kaakkoisreunalla itä-länsi-suuntainen kivikko.
 Kivikkoon liittyy perimätieto (J. Sjöros, SMYA VIII, s. 133), jonka mukaan se on syntynyt Kalevanpoikain heittelemistä kivistä – toinen seiso i tällä kalliolla ja toinen Nousiaisten Kuu van vuorella. Inventoinnin yhteydessä Lemun ja Nousiaisten rajan tuntumassa olevalta Kuu van vuorelta todettiin kivivalleja, joiden katsotaan merkitsevän sitä, että kukkula on muinaislinna. Tätä taustaa vasten nähtynä perimätieto saattaa viitata muinaiseen sodankäyntiin.

2. **Lemu, Vastila, Mustamäki**
 PK 1044 04, x=6717 80, y=1551 83, z=36
 Liite 11
 Inv.kert. 1971:9, L. Tomanterä
 Askaisiin johtavan tien eteläpuolella, n. 400 m Vastilan paikallistietä etelään, on tien itäpuolella metsää kasvava kalliainen Mustamäki, jonka harjanteen koillisryrjällä on itä-länsi-suuntainen muinaisrantakivikko. (Kyseessä mahd. kivikko, jota on luultu aikanaan ehjäksi röykkiöksi)

3. **Lemu, Mannerjärvi, Linttisvuori**
 PK 1044 05, x=6721 64, y=1551 14, z=47,5
 Liite 14
 Inv. kert. 1971:6, L. Tomanterä
 Tarkastus 21.5.1997, H. Brusila
 TMM KF96 5371
 Linttisvuoren kalliokukkula sijaitsee Mietoisten rajalla, Kustavintiestä 400 m lounaaseen. Kallion kaakkoon viettävässä avoimessa rinteessä on muinaisrantakivikko, jossa on kaivelun jälkiä ja jonka alueelle on kasattu neliskulmainen kivirakennelma. Rakennelman seinämuurit ovat korkeudeltaan 0,5 – 1 m, SE-sivu korkeampi, NW-sivu matalampi. Kivet ovat peräisin muinaisrantakivikosta, eivätkä ne ole vielä ehtineet jäkälöityä.

4. Lemu, Kaivoinen 1

PK 1044 05, x=6720 72, y=1550 66, z= 30-35

Liite 14

Tarkastus elokuu 1998, H.Brusila, H. Poutiainen ja kohteen ilmoittaja Ilpo Ylikylä. Mietoisten ja Lemun rajalla, Kustavintiestä n. 1,3 km lounaaseen on metsäalueella kalliokukkula, jonka korkeimman lakialueen kaakkoispuolella on muinaisrantakivikkoa. Kivikkoa oli arveltu hautaröykkiöksi.

Kyseisellä kallioalueella on ihmettelyä herättänyt myös se, että pitäjänraja on merkitty Mietoisten Kivivuoren ja Lemun Kaivoisten välillä suurehkoin kivenlohkarein siten, että kivet ovat parittain jonossa tietyin välein (TMM KF97 4138).

Muinaisrantakivikkoa on myös em. mäen pohjoispuolella, n. 400 m:n päässä pellon takana kohoavan Kivivuoren itä-kaakkoisrinteellä pitäjänrajan molemmin puolin.

5. Lemu, Kaivoinen Kivivuori

PK 1044 05, x=6721 15, 1550 75, z=30-45 (koordinaatit suunnilleen)

Liite 14

Tarkastus elokuu 1998, H.Brusila, H. Poutiainen ja kohteen ilmoittaja Ilpo Ylikylä. Ilmoitus mahd. rautakautisesta kalmistosta 1984, T. Tuovinen. Tarkoittaa ilm. samaa kohdetta.

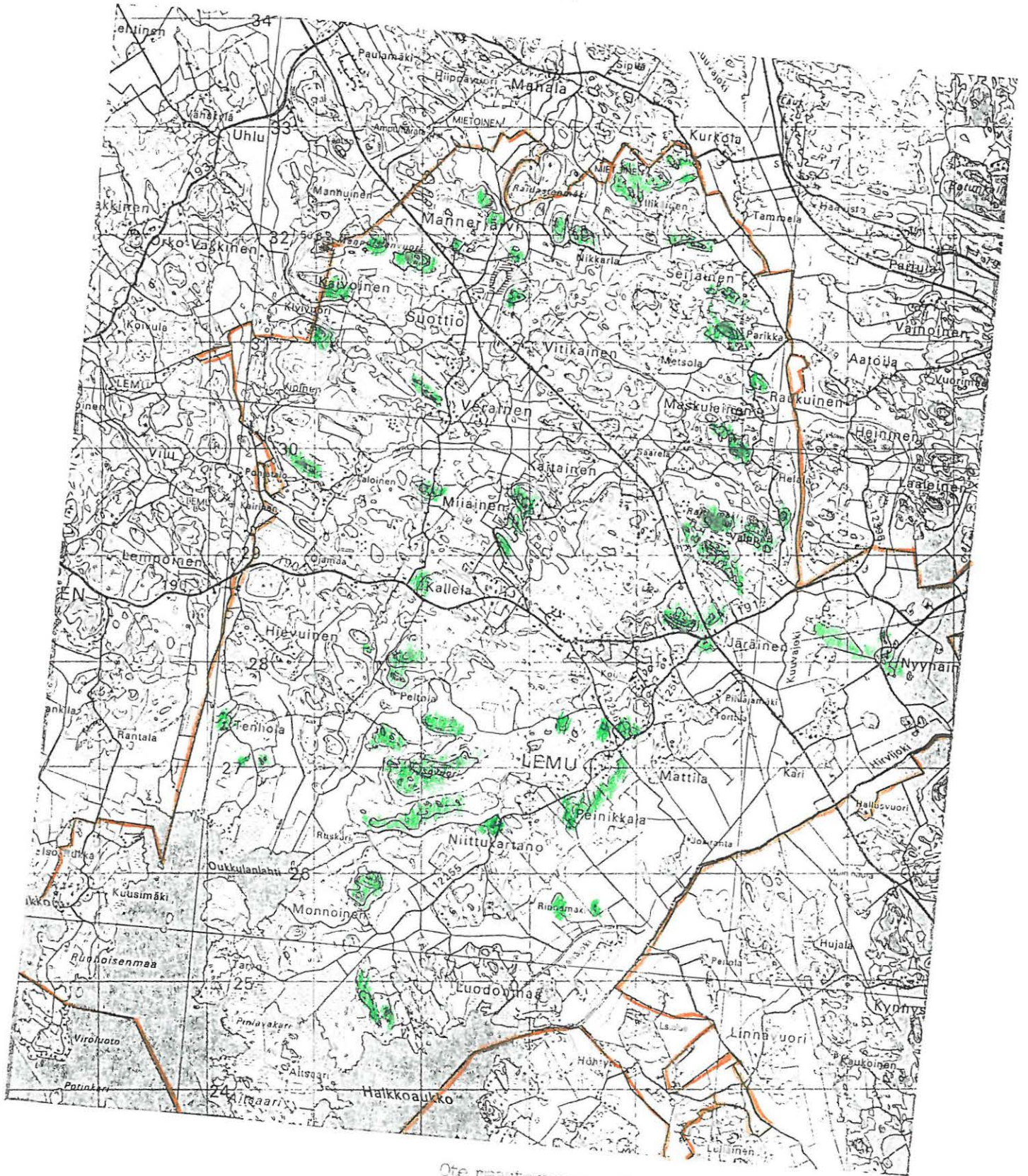
Kohteen 4 pohjoispuolella, n. 400 m:n päässä pellon takana olevan Kivivuoren itärinteellä, lähellä Mietoisten rajaa on tilusrajan molemmin puolin laajahko kivikko, jota on paikka paikoin kaiveltu. Kyseessä on luonnonkivikko.

6. Lemu, Peinikkala, Reisvuori

PK 1044 04, (koordinaatit suunnilleen) x=6716 70, y=1552 28, z=40

Liite 11

Tarkastus 9.6.1997, H. Brusila, H. Poutiainen, Ilpo Ylikylä ja Pentti Salonen. Reisvuoren lakialueen itä-kaakkopuolella, Peinikkalan kylän puolella rajaa on luonnonkivikko, jota on epäilty hautapaikaksi.



Ote maastokartasta 1:40 000 (Metsäkartta 1:40 000)

LEMMIN ARKEOLOGINEN MUINAISJÄNNÖSTUTKUS 1987-1988
TUTKIJAT: M. J. HÄRKÖ, M. J. HÄRKÖ, M. J. HÄRKÖ

KD97 882	Lemu		Heljä Brusila kesä-heinäkuu 1997
	Lemun museon kokoelmissa olevat kivikauden löydöt: 1) Poikkiteräinen kivialtta, Mannerjärvi Ylitalo; 8) Kivialtta, Niittykartano; 10) Riipushioin; 7) Kourutaltoa, Niittykartano; 9) Kaksoistaltoa, Nyynäinen		
KD97 883	Lemu Oukkula	Oukkula	Heljä Brusila kesä-heinäkuu 1997
	Isovuori. Mahd. hautaraunio kuvattuna kaakosta.		
KD97 884	Lemu Oukkula/Vastila		Heljä Brusila kesä-heinäkuu 1997
	Isovuori. Rajapyykki		
KD97 885	Lemu Seijainen	Parikka	Heljä Brusila kesä-heinäkuu 1997
	Kuuvanvuoren muinaislinna. Luoteisrinteen puolella olevan eteläisen solan kivivallia kuvattuna luoteesta.		
KD97 886	Lemu Seijainen	Parikka	Heljä Brusila kesä-heinäkuu 1997
	Kuuvanvuoren muinaislinna. Luoteisrinteen puolella olevan eteläisen solan kivivallia, joka jatkuu kalliolla muurin N-puolella. Kuvattuna koillisesta.		
KD97 887	Lemu Seijainen	Parikka	Heljä Brusila kesä-heinäkuu 1997
	Kuuvanvuoren muinaislinna. Luoteisrinteen puolella olevan pohjoisen solan kivivallia. Kuvattuna lounaasta.		
KD97 888	Lemu Seijainen	Parikka	Heljä Brusila kesä-heinäkuu 1997
	Kuuvanvuoren muinaislinna. Luoteisrinteen puolella olevan pohjoisen solan kivivallia. Kuvattuna idästä.		
KD97 889	Lemu Seijainen	Parikka	Heljä Brusila kesä-heinäkuu 1997
	Kuuvanvuoren muinaislinna. Luoteisrinteen puolella olevaan pohjoiseen solaan liittyvää kivilatomusta kalliolla. Kuvattu koillisesta.		
KD97 890	Lemu Seijainen	Parikka	Heljä Brusila kesä-heinäkuu 1997
	Kuuvanvuori, muinaislinna. Kaakkosrinteen puolella "esilinnan" eteläreunaa reunustavaa kivivallia kuvattuna kaakosta.		
KD97 891	Lemu Seijainen	Parikka	Heljä Brusila kesä-heinäkuu 1997
	Kuuvanvuori, muinaislinna. Kaakkosrinteen puolella "esilinnan" eteläreunaa reunustavaa kivivallia kuvattuna kaakosta.		
KD97 892	Lemu Seijainen	Parikka	Heljä Brusila kesä-heinäkuu 1997
	Kuuvanvuori, muinaislinna. Kaakkosrinteen puolella "esilinnan" eteläreunaa reunustavaa kivivallia kuvattuna etelästä.		

KD97 893	Lemu Seijainen Parikka Kuvuvanvuori, muinaislinna. Kaakkoisrinteen puolella "esilinnan" eteläreunaa reunustavaa kivivallia kuvattuna lounaasta.	Heljä Brusila kesä-heinäkuu 1997
KD97 894	Lemu Seijainen Parikka Kuvuvanvuori, muinaislinna. Muinaislinnan "päälinnan" lakialuetta kuvattuna kaakosta.	Heljä Brusila kesä-heinäkuu 1997
KD97 895	Lemu Seijainen Parikka Kuvuvanvuori, muinaislinna. Luoteisrinteen pohjoisen solan yläosassa olevia siirtolohkareita kuvattuna idästä.	Heljä Brusila kesä-heinäkuu 1997
KD97 896	Lemu Seijainen Parikka Kuvuvanvuori, muinaislinna. Kaakkoisrinteessä lähteen yläpuolella olevaa kivimuuria kuvattuna luoteesta.	Heljä Brusila kesä-heinäkuu 1997
KD97 897	Lemu Seijainen Parikka Kuvuvanvuori, muinaislinna. Yleiskuva etelästä.	Heljä Brusila kesä-heinäkuu 1997
KD97 898	Lemu Miiäinen Alastalo Miiäisten ruumiskalmistoaluetta tilan puutarhassa kuvan keskellä. Kuvattu etelästä.	Heljä Brusila kesä-heinäkuu 1997
KD97 899	Lemu Miiäinen Alastalo Miiäisten ruumiskalmistoaluetta tilan puutarhassa tien ja talon välissä sekä talon ympäristössä. Kuvattu lounaasta.	Heljä Brusila kesä-heinäkuu 1997
KD97 1223	Lemu Seijainen Kuvuvanvuori. Muinaislinna kuvattuna idästä.	Heljä Brusila 17.7.1997
KD97 1224	Lemu Yllikäinen Yllikäinen. Kalliomurrokseen ladottua kivimuuria kuvattuna kaakosta.	Heljä Brusila 17.7.1997
KD97 1225	Lemu Yllikäinen Yllikäinen. Kalliomurrokseen ladottua kivimuuria kuvattuna luoteesta.	Heljä Brusila 17.7.1997
KD97 1226	Lemu Seijainen Seijainen. Historiallisen ajan rakennuksen perustus kuvattuna idästä.	Heljä Brusila elokuu 1997
KD97 1227	Lemu Seijainen Seijainen. Historiallisen ajan rakennuksen perustus Mannerjärventien eteläpuolella olevan mäen notkelmassa. Kuvattu pohjoisesta.	Heljä Brusila elokuu 1997

KD97 1228	Lemu Valpperi Valpperi. Hautaraunio 2 kuvattuna idästä.	Heljä Brusila 16.7.1997
KD97 1229	Lemu Valpperi Valpperi. Hautaraunio 2 kuvattuna luoteesta.	Heljä Brusila 16.7.1997
KD97 1230	Lemu Valpperi Valpperi. Hautaraunio 1.	Heljä Brusila 16.7.1997
KD97 1231	Lemu Valpperi Valpperi. Hautaraunio 1.	Heljä Brusila 16.7.1997
KD97 1232	Lemu Valpperi Valpperi. Hautaraunio 1.	Heljä Brusila 16.7.1997
KD97 1233	Lemu Valpperi Valpperi. Hautaraunio 3.	Heljä Brusila 16.7.1997
KD97 1234	Lemu	Heljä Brusila
KD97 1235	Lemu Valpperi Valpperi. Hautaraunio 4	Heljä Brusila 16.7.1997
KD97 1236	Lemu Valpperi Valpperi. Hautaraunio 4	Heljä Brusila 16.7.1997
KD97 1237	Lemu Valpperi Valpperi. Hautaraunio 4	Heljä Brusila 16.7.1997
KD97 1238	Lemu Vastila Heikkilä Heikkilä. Kalliolla olevan kivivallin 1 eteläpuoliskoa.	Heljä Brusila 6.8.1997
KD97 1239	Lemu Vastila Heikkilä Heikkilä. Kalliolla olevan kivivallin 1 eteläpuoliskoa, kuvattu luoteesta.	Heljä Brusila 6.8.1997
KD97 1240	Lemu Vastila Heikkilä Heikkilä. Kalliolla olevan kivivallin keskiosaa, kuvattu luoteesta.	Heljä Brusila 6.8.1997
KD97 1241	Lemu Vastila Heikkilä Heikkilä. Kalliolla olevan kivivallin 1 eteläpuoliskoa.	Heljä Brusila 6.8.1997

KD97 1242	Lemu Vastila Heikkilä. Kalliolla olevan kivivallin keskiosaa, jossa rivi katkaistuja puunkantoja jonossa.	Heikkilä	Heljä Brusila 6.8.1997
KD97 1243	Lemu Vastila Heikkilä. Kalliolla olevan kivivallin luoteisosaa, vallia 2, kuvattuna kaakosta.	Heikkilä	Heljä Brusila 6.8.1997
KD97 1244	Lemu Vastila Heikkilä. Kalliolla olevan kivivallin pohjoisosaa, vallia 3 kallioiden välissä. Kuvattu lännestä.	Heikkilä	Heljä Brusila 6.8.1997
KD97 1245	Lemu Vastila Heikkilä. Kalliolla olevan kivivallin pohjoisosaa, vallia 3 kallioiden välissä. Kuvattu idästä.	Heikkilä	Heljä Brusila 6.8.1997
KD97 1246	Lemu Vastila Heikkilä. SW-rinteen peltoraunio.	Heikkilä	Heljä Brusila 6.8.1997

KF97 4117	Lemu		Heljä Brusila kesä-heinäkuu 1997
	Lemun museon kokoelmissa olevat kivikauden löydöt: 1. Poikkiter. kivialtta, Mannerjärvi Ylitähti; 8. Kivialtta, Niittykartano; 10. Riipushioin; 7. Kourutaltoa, Niittykartano; 9. Kaksoistaltoa, Nyytäinen.		
KF97 4118	Lemu	Oukkula	Heljä Brusila kesä-heinäkuu 1997
	Isovuori. Mahd. hautaraunion jäännökset kalliolla. Kuvattu kaakosta		
KF97 4119	Lemu	Oukkula	Heljä Brusila kesä-heinäkuu 1997
	Isovuori. Mahd. hautaraunion jäännökset kalliolla. Kuvattu etelä-kaakosta.		
KF97 4120	Lemu	Oukkula	Hannu Poutiainen kesä-heinäkuu 1997
	Isovuori. Mahd. hautaraunion jäännökset kalliolla. Kuvassa H. Brusila, Pentti Salonen ja Ilpo Ylikylä.		
KF97 4121	Lemu	Oukkula	Heljä Brusila kesä-heinäkuu 1997
	Isovuori. Rajapyykki.		
KF97 4122	Lemu	Oukkula	Heljä Brusila kesä-heinäkuu 1997
	Isovuori. Rajapyykki.		
KF97 4123	Lemu	Vastila	Heljä Brusila kesä-heinäkuu 1997
	Reisvuori. Muurimaista kivialtomusta siirtolohkareiden välissä. Kuvattu kaakosta.		
KF97 4124	Lemu	Vastila	Heljä Brusila kesä-heinäkuu 1997
	Reisvuori. Muurimaista kivialtomusta siirtolohkareiden välissä. Kuvattu kaakosta. Kuvassa Ilpo Ylikylä ja Hannu Poutiainen.		
KF97 4125	Lemu	Seijainen	Heljä Brusila kesäkuu 1997
	Kuuvanvuori, mahd. muinaislinna. Luoteisrinteen puolella olevan eteläisen solan kivivallia. Kuvattu luoteesta.		
KF97 4126	Lemu	Seijainen	Heljä Brusila kesäkuu 1997
	Kuuvanvuori, mahd. muinaislinna. Luoteisrinteen puolella olevan eteläisen solan kivialtomusta, joka jatkuu kalliolle muurin N-puolella. Kuvattu koillisesta kohti solaa.		
KF97 4127	Lemu	Seijainen	Heljä Brusila kesäkuu 1997
	Kuuvanvuori, mahd. muinaislinna. Luoteisrinteen puolella olevan pohjoisen solan kivivallia kuvattuna lounaasta.		
KF97 4128	Lemu	Seijainen	Heljä Brusila kesäkuu 1997
	Kuuvanvuori, mahd. muinaislinna. Luoteisrinteen puolella olevan pohjoisen solan kivivallia kuvattuna lounaasta.		
KF97 4129	Lemu	Seijainen	Heljä Brusila kesäkuu 1997
	Kuuvanvuori, mahd. muinaislinna. Luoteisrinteen puolella olevan pohjoisen solan kivivallia kuvattuna idästä.		
KF97 4130	Lemu	Seijainen	Heljä Brusila kesäkuu 1997

	Kuuvanvuori, mahd. muinaislinna. Luoteisrinteen puolella olevaan pohjoiseen solaan liittyvää kivilatomusta kalliolla. Kuvattu koillisesta.		
KF97 4131	Lemu	Seijainen	Heljä Brusila kesäkuu 1997
	Kuuvanvuori, mahd. muinaislinna. Kaakkoisrinteen kivivallia kaakosta kuvattuna.		
KF97 4132	Lemu	Seijainen	Heljä Brusila kesäkuu 1997
	Kuuvanvuori, mahd. muinaislinna. Kaakkoisrinteen "esilinnan" eteläreunaa reunustavaa kivivallia kuvattuna muurin ulkopuolelta etelästä.		
KF97 4133	Lemu	Seijainen	Heljä Brusila kesäkuu 1997
	Kuuvanvuori, mahd. muinaislinna. Kaakkoisrinteen "esilinnan" eteläreunaa reunustavaa kivivallia, joka on osin romahtanut. Kuvattuna lounaasta.		
KF97 4134	Lemu	Seijainen	Heljä Brusila kesäkuu 1997
	Kuuvanvuori, mahd. muinaislinna. Muinaislinnan "päälinnan" lakialuetta kuvattuna kaakosta.		
KF97 4135	Lemu	Seijainen	Heljä Brusila kesäkuu 1997
	Kuuvanvuori, mahd. muinaislinna. Luoteisrinteen pohjoisen solan yläosassa olevia siirtolohkareita kuvattuna idästä.		
KF97 4136	Lemu	Seijainen	Heljä Brusila kesäkuu 1997
	Kuuvanvuori, mahd. muinaislinna. Kaakkoisrinteen puolella olevaa kivimuuria kuvattuna lounaasta.		
KF97 4137	Lemu	Seijainen	Heljä Brusila kesäkuu 1997
	Kuuvanvuori, mahd. muinaislinna. Muinaislinna kuvattuna etelä-lounaasta.		
KF97 4138	Lemu	Kaivoinen	Heljä Brusila kesäkuu 1997
	Rajalinjaa kalliolla Lemun Kaivoisten ja Mietoisten Kivivuoren välillä. Suurehkoja kivilohkareita parittain jonossa tietyin välein.		
KF97 4139	Lemu	Miiainen	Heljä Brusila kesäkuu 1997
	Alastalo Ruumiskalmistoa Alastalon puutarhassa kuvan keskellä. Kuvattu etelästä.		
KF97 4140	Lemu	Miiainen	Heljä Brusila kesäkuu 1997
	Alastalo Ruumiskalmistoaluetta Alastalon puutarhassa päärakennuksen ympäristössä. Alastalon talo tien oikealla puolella. Kuvattu lounaasta.		
KF97 4141	Lemu	Vähävallune	Heljä Brusila kesäkuu 1997
	Kuumalhonvuori. Kalliokirjoitus EEV 1919 4/6 tai 9/8.		
KF97 4157	Lemu	Nyynäinen	Hannu Poutiainen kesäkuu 1997
	Nyynäinen Myllymäki. Kalliokirjoitus " AD", yleiskuva. Kuvattu kaakosta.		
KF97 4158	Lemu	Nyynäinen	Hannu Poutiainen kesäkuu 1997
	Nyynäinen Myllymäki. Kalliokirjoitus " AD". Kuvattu kaakosta.		
KF97 4159	Lemu	Mannerjärvi	Hannu Poutiainen kesäkuu 1997
	Alistalo Alistalo 2. Kivikautinen asuinpaikka? Turpeentunutta ja metsittyntä		

	hiekanottoaluetta. Palaneita kiviä ja hiiltä oik. männyn kohdalla lipän alta. Kuvattu kaakosta.		
KF97 4160	Lemu Alistalo Alistalo 1. Kivikautinen asuinpaikka. Kuvattu lännestä.	Mannerjärvi	Hannu Poutiainen kesäkuu 1997
KF97 4161	Lemu Lehtimäki. Kivikautinen ? irtolöytöpaikka, kuvattu lounaasta	Heikkinen	Hannu Poutiainen kesäkuu 1997
KF97 4162	Lemu Lehtimäki. Kivikautinen ? irtolöytöpaikka, kuvattu etelästä.	Heikkinen	Hannu Poutiainen kesäkuu 1997
KF97 4163	Lemu Pihlajamäen kivikautinen asuinpaikka kuvattuna luoteesta.	Toijola	Hannu Poutiainen kesäkuu 1997
KF97 4164	Lemu Valpperi Valpperin mahd. hautaröykkiöalueelta.	Valpperi	Heljä Brusila heinäkuu 1997
KF97 4165	Lemu Valpperi Valpperin mahd. hautaröykkiöalueelta.	Valpperi	Heljä Brusila heinäkuu 1997
KF97 4166	Lemu Valpperi Valpperin mahd. hautaröykkiöalueelta.	Valpperi	Heljä Brusila heinäkuu 1997
KF97 4167	Lemu Valpperi Valpperin mahd. hautaröykkiöalueelta. Kohde löydettiin 1997.	Valpperi	Heljä Brusila heinäkuu 1997
KF97 4168	Lemu Valpperi Valpperin mahd. hautaröykkiöalueelta. Kohde löydettiin 1997.	Valpperi	Heljä Brusila kesäkuu 1997
KF97 4169	Lemu Järäinen Kallion laella, kivivallin W-puolella oleva siirtolohkare, jonka kylkeen hakattu kirjoitus "PIPPINGSKÖLD" . Kuvattu etelästä.	Järäinen	Heljä Brusila kesäkuu 1997

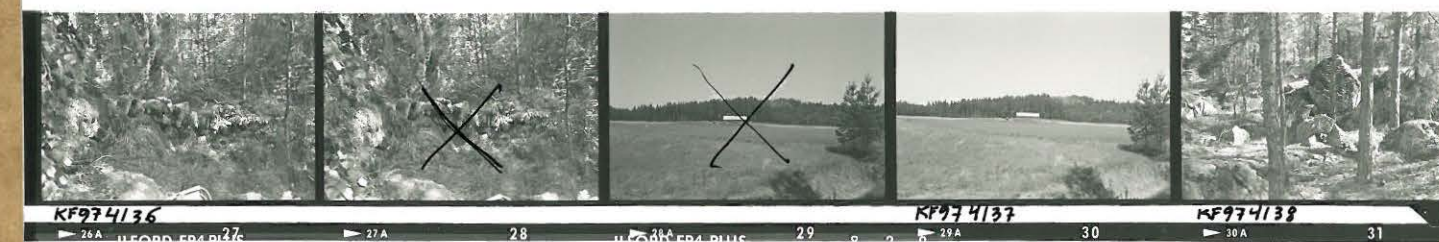
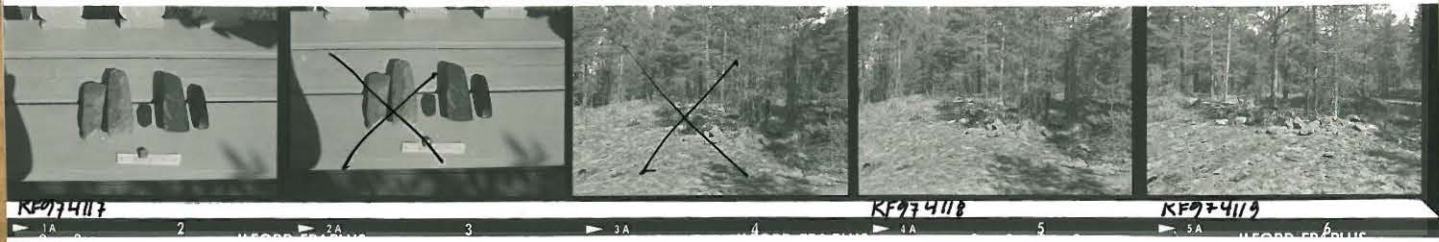
KF97 4482	Lemu Seijainen Kuuvanvuori. Muinaislinna. Kuvattu idästä.	Heljä Brusila 17.7.1997
KF97 4483	Lemu Yllikäinen Yllikäinen. Kalliomurroksessa oleva kivimuuri. Kuvattu kaakosta.	Heljä Brusila 17.7.1997
KF97 4484	Lemu Yllikäinen Yllikäinen. Kalliomurroksessa oleva kivimuuri. Kuvattu ylärinteen suunnalta luoteesta.	Heljä Brusila 17.7.1997
KF97 4485	Lemu Seijainen Seijainen. Historiallisen ajan rakennuksen perustus. Kuvattu idästä.	Heljä Brusila elokuu 1997
KF97 4486	Lemu Seijainen Seijainen. Rakennuksen perustus Mannerjärventien S-puolella olevassa notkelmassa. Kuvattu pohjoisesta.	Heljä Brusila elokuu 1997
KF97 4487	Lemu Kallela Pimmastenmäki. Suojeluskunnan ampumarata sisäpuolelta luoteesta kuvattuna.	Heljä Brusila 6.8.1997
KF97 4488	Lemu Kallela Pimmastenmäki. Suojeluskunnan ampumarata sisäpuolelta kaakosta kuvattuna.	Heljä Brusila 6.8.1997
KF97 4489	Lemu Kallela Pimmastenmäki. Suojeluskunnan ampumarata kuvattuna ylhäältä itäpuoliselta kalliolta.	Heljä Brusila 6.8.1997
KF97 4490	Lemu Vastila Heikkilä Heikkilä. Vallimaisia ja muurimaisia kivilatomuksia kalliolla. Kuvattu eteläosan nurkan kohdalta luoteesta.	Heljä Brusila 6.8.1997
KF97 4491	Lemu Vastila Heikkilä Heikkilä. Vallimaisia ja muurimaisia kivilatomuksia kalliolla. Kuvattu eteläosan nurkan kohdalta luoteesta.	Heljä Brusila 6.8.1997
KF97 4492	Lemu Vastila Heikkilä Heikkilä. Vallimaisia ja muurimaisia kivilatomuksia. Eteläpuoliskon kivivallia no 1	Heljä Brusila 6.8.1997
KF97 4493	Lemu Vastila Heikkilä Heikkilä. Vallimaisia ja muurimaisia kivilatomuksia. Pohjoisosan vallia no 2.	Heljä Brusila 6.8.1997

- KF97 4494 Lemu
Vastila Heikkilä Heljä Brusila
6.8.1997
Heikkilä. Vallimaisia ja muurimaisia kivilatomuksia kalliolla. Pohjoisosan vallia no 2.
- KF97 4495 Lemu
Vastila Heikkilä Heljä Brusila
6.8.1997
Heikkilä. Vallimaisia ja muurimaisia kivilatomuksia kalliolla. Pohjoisosan kivivallia no 3 kallionnotkelmassa, kuvattu alarinteestä. Oikealla aidan pylvääksi katkaistu puunttyvi.
- KF97 4496 Lemu
Vastila Heikkilä Hannu Poutiainen
6.8.1997
Heikkilä. Vallimaisia ja muurimaisia kiviladelmia kalliolla. Pohjoisosan vallia no 3 kuvattuna alarinteestä. Kuvassa H. Brusila.
- KF97 4497 Lemu
Vastila Heikkilä Heljä Brusila
6.8.1997
Heikkilä. Mäen lounaisrinteellä oleva peltoraunio kuvattuna koillisesta mäen suunnalta.

LEMU, MUINAISJÄÄNNÖSINVENTOINTI 1997

Valok. H. Brusila, H. Poutiainen

TMM



LEMU, MUINAISJÄÄNNÖSINVENTOINTI 1997

Valok. H. Brusila, H. Poutiainen

TMM



LEMU, MUINAISJÄÄNNÖSINVENTOINTI 1997

Valok. H. Brusila, H. Poutiainen

TMM



KESKIAIKAISIA KYLIÄ, TILOJA JA NIMIÄ LEMUSSA / Arkeologinen inventointi
H. Brusila & H. Poutiainen 1997

Nykyinen nimi	Asiakirjoissa esiintyvä nimi	Vuosi	Lähde
?	Ankala by ☿	1380	REA 175
?	Ankonen, Jóniss Gunnarson aff	1380	REA 175
Antikainen ***	Antijkais by	1513	FMU VII: 2210-221
Askainen (nyk. Askaista)	Askonen, Olaff	1380	REA 175
Auttinen (nyk. Askaista)	Aasskaes godz	1480	FMU IV: 521
Heikkinen	Autis	1480	FMU IV: 513
	Heyckis	?	REA 573
Hievuinen	Hewus godz	1405	REA 224
	Hewos	1472	REA 512
Huukainen ***	Hukas godz	1435	REA 348
Inkoinen **	Jngosby, Jngois by	1380	REA 174
Järäinen	Jaerasta, Mattj	1380	REA 174
	Jaerastha, Mattis	1380	REA 174
Kaitainen	Kaytas (jordha)godz	1449	FMU III: 465
Kaivoinen	Kaywos godz	1490	FMU V: 282
Lempoinen (nyk. Askaista)	Lempois by	1380	REA 173
Mannerjärvi ☿	Jerwes godz	1405	REA 225
Mijainen	Maijasth, Anders	1513	FMU VII: 221 (519)
Monnoinen	Monos	1413?	REA 254
	Monos, -nnos godz	1437	REA 358-359
	Monnes	1442	FMU III: 40
	Monnos, -as godz	1477	REA 522-523
Niittykartano	Nytykarthano*	1384	FMU I: 395
	Nytw gaardh	1486	FMU V: 129
	Nytttagardz	1487	FMU V: 165
	Nyttegardh	1490	FMU V: 260
	Nyttygardh	1490	FMU V: 282
	Nittögardhen	noin 1492	FMU V: 375
Nyynäinen (aik. Nousiaista)	Nyaenaes	1418	FMU II: 198
	Nyanäs	1445	FMU III: 350-351
	Nynaeaes	1480	FMU IV: 251
	Nynaess	1482	FMU V: 33
	Nyenes gordh	1498	FMU VI: 121-122
	Nyenaess	1510	FMU VII: 76
	Nynaes	1511	FMU VII: 123
	Nyenaess	1516	FMU VII: 432
	Nynaes gardh	1519	FMU VIII: 1-2

☿ Lemua vai Santamalaa?

☿ Hausenin mukaan Merijärvi, ehkä kuitenkin myöhempi Mannerjärven kylä; Merijärvi on nyk. Askaista

* Turun seutu vai Lemu? Turun seudulla esiintyy Joniss aff Nitthokartane v. 1423 ja Nittukartana vuoden 1420 tienoilla

** Sijainti tuntematon; hävinnyt? nimi muuttunut? Maskun Laulaisissa - Maskun, Nousiaisten ja Lemun rajan tuntumassa, lähistöllä Naantalin enklaveja - on Inkovahan tila

*** Ojan (1977) mukaan Askaisten kylä

Peinikkala	Benekala gard	1480	FMJ V: 33 (576)
	Baenickala gordh, godz	1513	FMJ VIII: 220-221
Penninen	Pennis, Namia de ☿	1376	REA 157
	Paennes gods	1451	FMJ IV: 3
Raukuinen ☿	Raukus by	1449	FMJ III: 465
Rekoinen (nyk. Nousiaista)	Rekos godz	noin 1450	FMJ III: 506
Taloinen	Thalo, Anders i	1513	FMJ VII: 221 (539)
Tenhola	Thenholasta, Niclis	1380	REA 173
	Thenala godz	1468	FMJ IV: 311
Toijola	Toyalen, Olaff	1380	REA 174-175
	Tojolaby, Thojola bo,		
	Thoyolaboo	1513	FMJ VII: 220-221
Tryyki (nyk. Nousiaista)	Strykilä	noin 1450	FMJ III: 506
Vastila	Wastalaby	1380	REA 174
Verainen	Waerosteen, Henrich	1513	FMJ VII: 221 (542)
Vilu (nyk. Askaista)	Wila, Peter	1380	REA 173
	Wilos, Peder oc Morten aff	1380	REA 174
Vipinen	Wippis	1447	FMJ III: 419
	Wipis	1463	FMJ IV: 210
Yllikäinen*	Yllekesson, Oleff	1437	REA 358-359

* Mainitaan kylänä vuoden 1540 maakirjassa, jossa luetellaan lisäksi Mijainen, Verainen, Isovallunen, Vähävallunen

☿ 1500-luvun puolivälissä siellä on sijainnut rälssitila



Ote maastokartasta 1044 Mynämäki 1994 (1:50 000)

KESKIAIKAISIA KYLIÄ, TILOJA JA NIMIÄ LEMUN KUNNASSA

Vuosiluku = ensimmäinen asiakirjamaininta, joka varmasti, todennäköisesti tai mahdollisesti voidaan liittää nykyiseen kylään (ks. luettelo)

? = epävarma