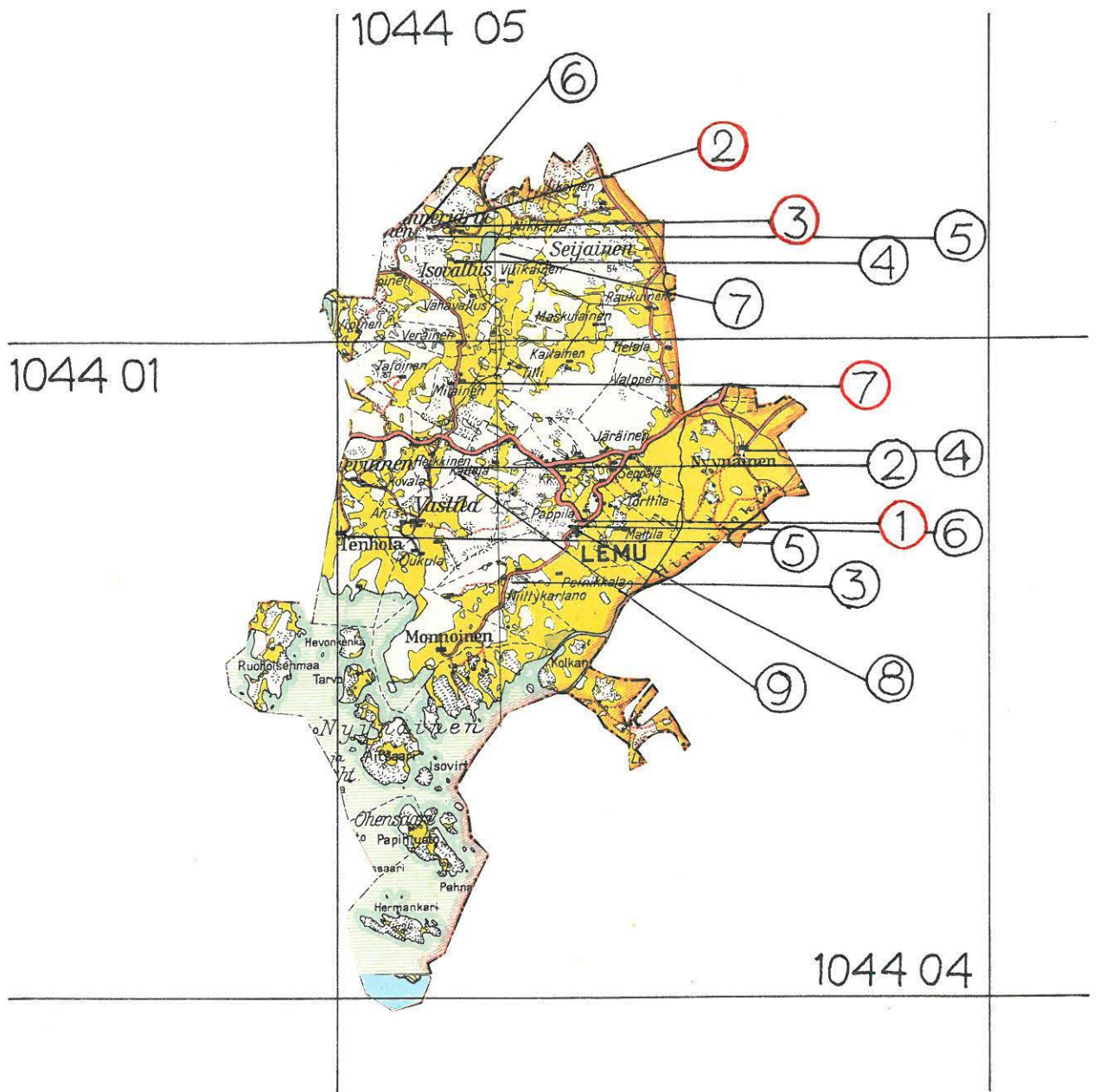


LEMU muinaisjäännösten
inventointi 1971 Leena Tomanterä

LEMU

INVENTOINTI 1971



Muinaistieteellisen toimikunnan määräämänä suoritin Lemun pitäjän inventoinnin Lounais-Suomen seutukaavaliiton myöntämän määrärahan turvin, yhdessä Askaisten, Mietoisten ja Merimaskun inventoinnin kanssa ajalla: 5.5. - 21.5. sekä 14. - 27.6. 1971. Apunani Turusta oli 6-9.5. Yo Marja Kopola sekä 11.-21.5. ja 14.6. - 27.6. Yo Riitta Ailonen Helsingistä.

Helsingissä 28.12.1971

Leena Tomanterä

Leena Tomanterä

P E R U S K A R T A 1044 05

peruskartta 1044 05

No 2. L e m u , Mannerjärvi, Alistalo

1000 00 0258

Kivikautinen asuinpaikka II-III

Löytänyt ja tiedonantanut Antti Lonki (os. Mietoinen Kaulakko)

Sijainti: Mahdollinen kivikautinen asuinpaikka sijaitsee Mannerjärven kylän länsilaidalla Turku - Taivassalo - tien länsipuolella Lemun kirkosta 5,1 km luoteeseen (suuntaan 55,3/60) Mannerjärven taloista 600 m länteen.

koord. x = 6721 54

y = 551 22

z = n.34

Turku - Taivassalo - tieltä tulevan n. 400 m pitkän karrytien päässä lähellä pellon reunaa on kahden vuoren välissä notkelmassa hiekanottopaikka - useita pienehköjä kuoppia. Erään kuopan reunasta tapasi Antti Lonki 1968 tai 69 puoliksi tuhotun tulisijan. (ks.Lonkin piirros) Paikalla käydessäni se oli kokonaan hävitetty. Kvartsi-iskoksia tai muuta asuinpaikkaan viittaavaa ei näkynyt, mutta asuinpaikka on voinut tuhoutua hiekanotossa kokonaan. Suojainen etelärinnekin puhuu asuinpaikan puolesta.

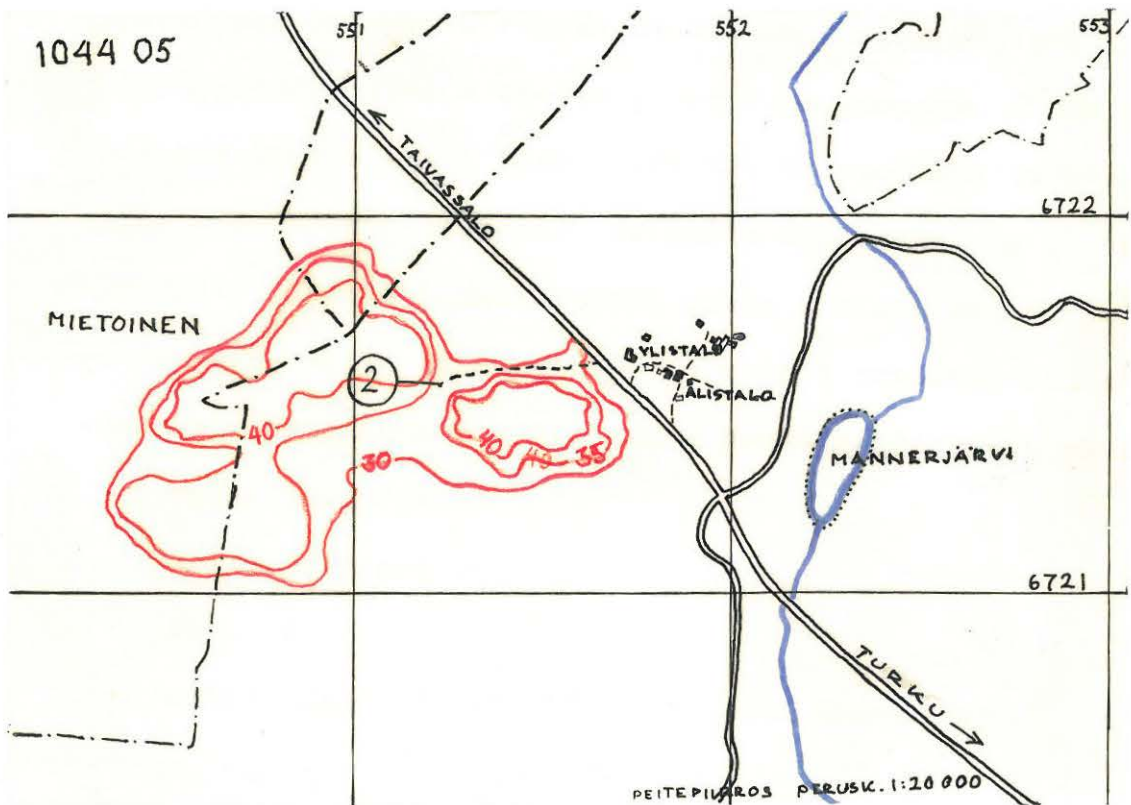
kylä: Mannerjärvi

tila: Alistalo

rek. 2

omist. Lauri Järvilahti os. Lemu Mannerjärvi

1044 05



peruskartta 1044 05

No 3. L e m u , Mannerjärvi, Ylitalo/Alistalo

1000 00 0557

Kivikautinen asuinpaikka II

Esinelöytöjä: KM 18546:1 (kvartsi-iskoksia)

Lemun museo No 1 (tasataltta)

Sijainti: Taltan löytöpaikaksi on ilmoitettu nykyinen puutarha. Mannerjärven vanhaisäntä muisti, että esine olisi löytynyt pellolta aika läheltä taloja. Kvartsi-iskoksia löytyi pellolta, joka on taloista luoteeseen. Paikka on Lemun kirkosta 5,2 km luoteeseen (suuntaan 56/60).

koord. x = 6721 78

y = 551 62

z = n,23

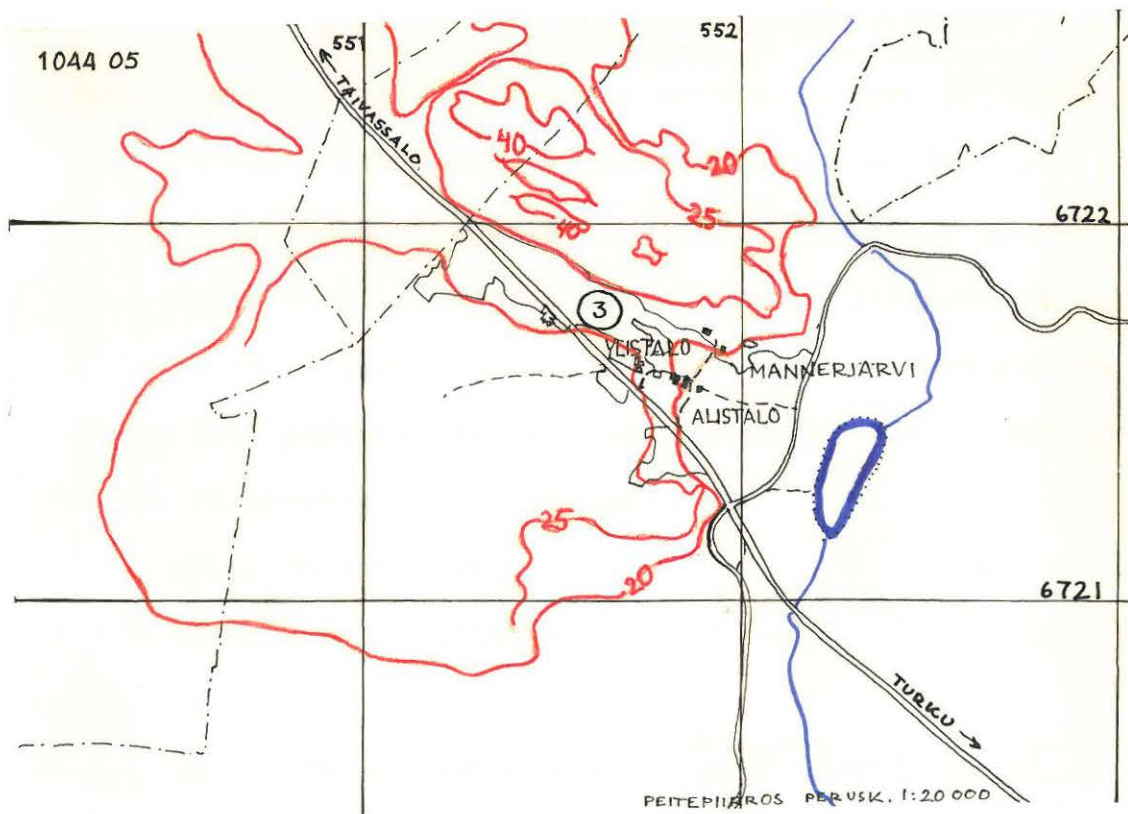
Mannerjärven talot (Ylitalo ja Alistalo) ovat peltojen keskellä uuden Turku - Taivassalo - tien itäpuolella. Taloista pohjoiseen oleva pelto on luode-kaakko-suuntainen pitkä ja nousee loivasti luodetta kohden. Noin 22,5 korkeuskäyrän yläpuolelta n. 100-200 m. taloista löytyi kvartsi-iskoksia. Asuinpaikka lienee jossakin niillä paikkeilla. Sen laajuudesta ei ole tietoa. Maa pellolla on hiekkapitoista multaa.

kylä: Mannerjärvi

tila: Ylitalo/Alistalo

rek. 1 / 2

omist. Raimo Mannerjärvi / Pentti Rautanen Upolinko
Lauri Järvilahti 20370 Matala



No 4. L e m u , Isovallunen, Vallunen

Rautakautinen irtolöytö III

Esinelöytö KM 8771:5 (soikea tuluskivi)

Kirj. A.M.Tallgren, Varsinais-Suomen Esihistoria s. 134.

Sijainti: Vallusen (Iso-Wallusto) talo sijaitsee Lemun kirkosta 4,5 km luoteeseen (suuntaan 56/60), Mannerjärvestä lounaaseen n. 400 m pienen vuoren etelärinteessä.

koord. x = 6721 16 (päärak.)

y = 551 82

z = n. 20-30

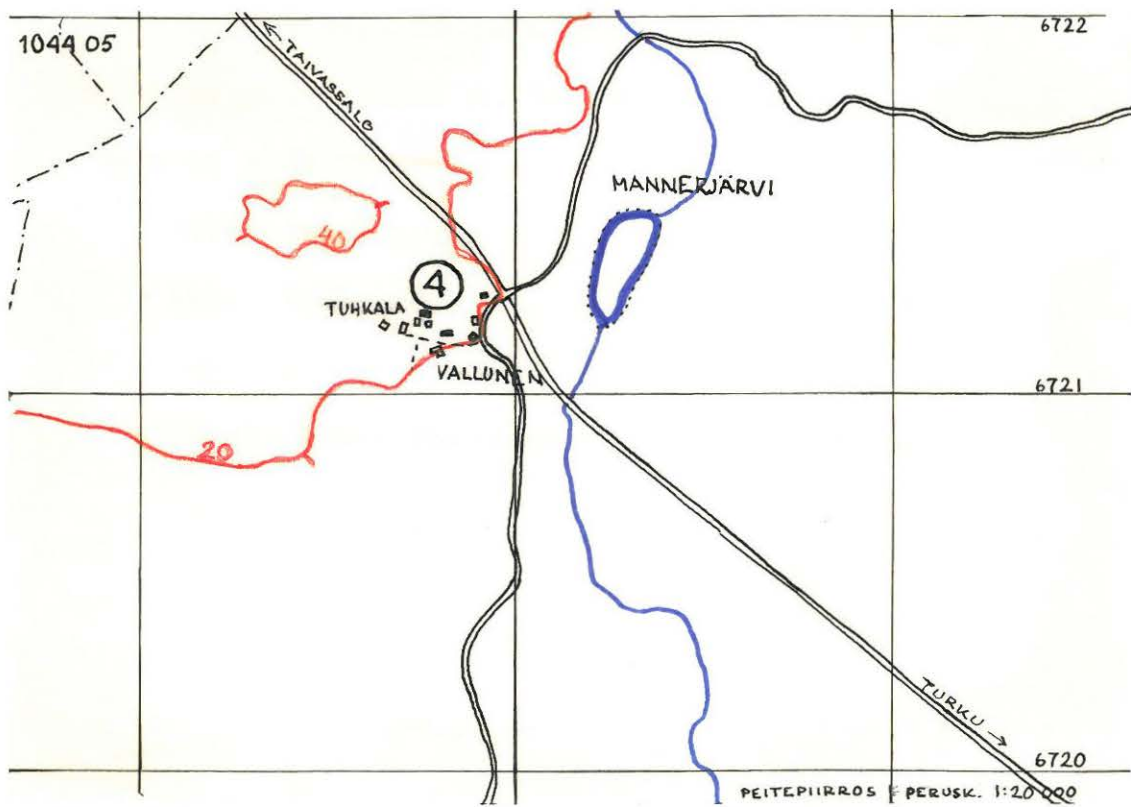
Talon isäntä Lauri Vallunen ei tiennyt mitään tuluskivestä. Vallusen metsät ovat talosta pohjoiseen. Aivan talon takana alkaa mäntymetsä. (Huom. n. 300-500 m luoteeseen olevasta Kämssävuo-
resta on myös tuluskivi, ks. No 5.)

kylä: Isovallunen

tila: Vallunen

rek. 1²

omist. Lauri Vallunen os. Lemu Vallunen



No 5. L e m u, Mannerjärvi, Alistalo, Kämssävuori

Rautakautinen irtolöytö III

Esinelöytö: numerosta ei tietoa (soikea tuluskivi)

Kirj. A.M.Tallgren, Varsinais-Suomen Esihistoria, s. 149.

Sijainti: Kämssävuori on Mannerjärven taloista länteen n. 400 m oleva kallioinen metsän peittämä vuori, jossa on melko kivikkoinen maasto. Vuori on n. 5 km Lemun kirkosta luoteeseen (suuntaan 55,5/60)

koord. x = 6721 50

y = 551 50

z = 30 - 50

Mannerjärven tilojen isännät eivät kumpikaan olleet kuulleet tuluskivestä, eikä sen löytöpaikka ollut myöskään selvillä.

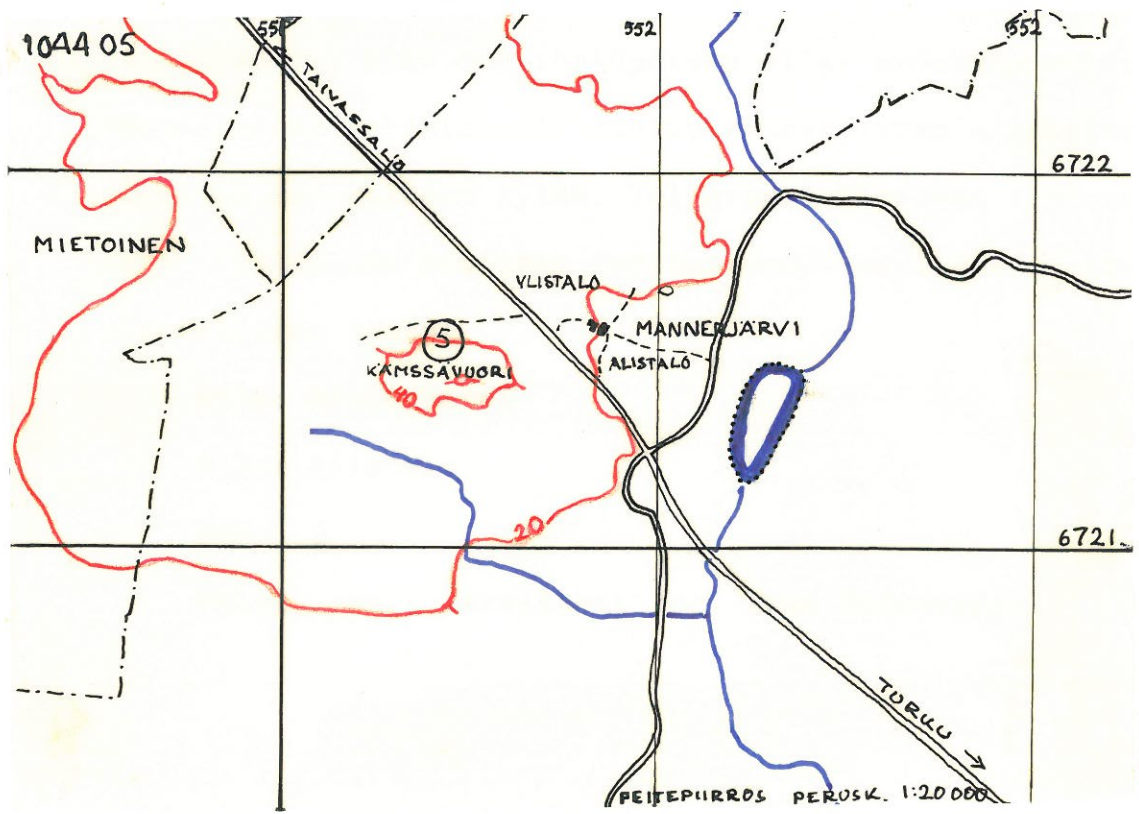
Kämssävuoren pohjoispuoli kuuluu Mannerjärven Alistaloon, eteläpuoli on Isovallusen kylää. Tallgrenin tiedossa tiedossa sanottiin löytöpaikan kuuluvan Merimaskuun - se lienee kuitenkin virheellinen tieto.

kylä: Mannerjärvi

tila: Alistalo

rek. 2

omist. Lauri Järvilahti os. Lemu Mannerjärvi



peruskartta 1044 05

No 6. L e m u , Mannerjärvi, Alistalo, Linttisvuori

luonnonkivikko

Kirj. C.A.Gottlund, Antiqv. ant. II s. 177.

Sijainti: Mannerjärven kylässä Taivassalo - Turku - maantien
pohjoiseen(55/60)
länsipuolella n. 5,3 km Lemun kirkosta, on ns. Linttisvuori,
on/
metsäinen ja kivikkoinen vuori. Sen laen kaakkoislaidalla ki-
vikko.

koord. x = 6721 62

y = 551 14

z = n. 48

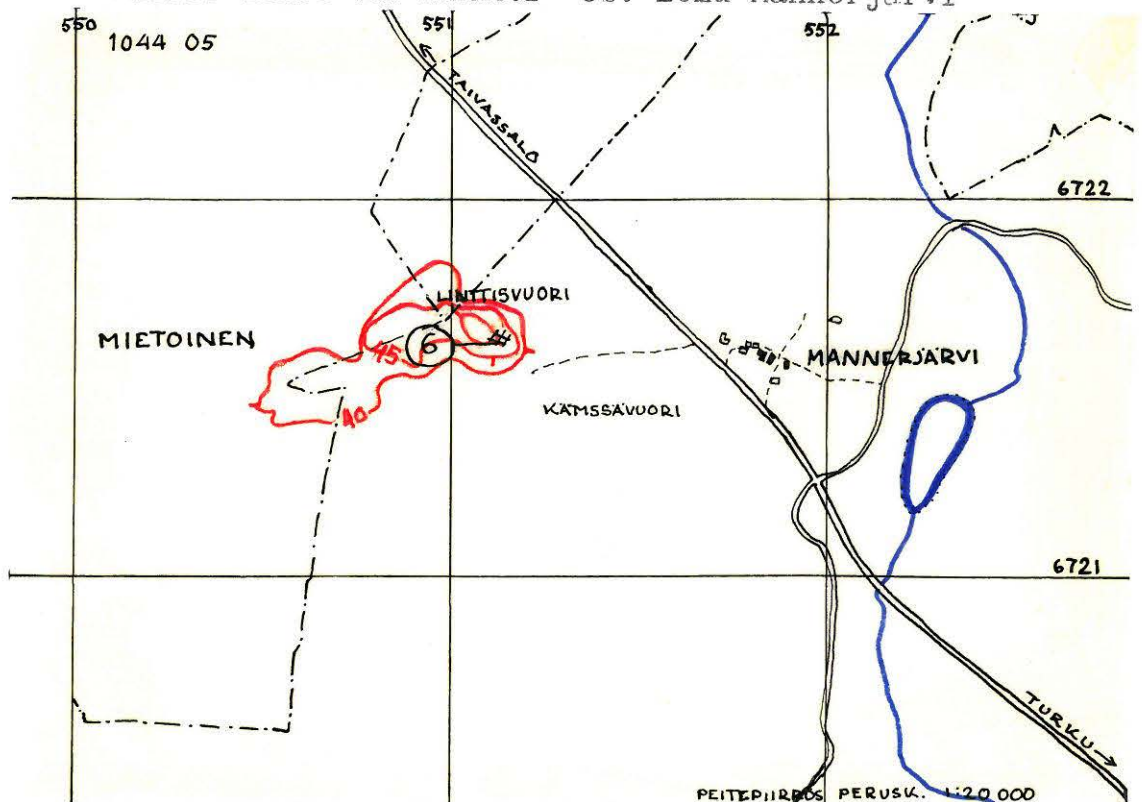
Kivikkoon on kaivettu useita kuoppia. Se on lansi - itä - suun-
tainen, n. 30-40 cm Ø kivistä syntynyt. Sekä ylä, että alapuo-
lella rinteessä on suuremmista kivistä syntynyttä kivikkoa.

kylä: Mannerjärvi

tila: Alistalo

rek. 2

omist. Lauri Järvilahti os. Lemu Mannerjärvi



peruskartta 1044 05

No 7. L e m u , Vitikainen, Isometsä

Luonnonkivikko

Kirj. SMYA VIII s. 133.

Sijainti: Kivikko sijaitsee Mannerjärven eteläpuolella olevan Isonmetsänvuoren laen kaakkoisreunalla, osittain rinteessä Lemun kirkosta n. 4,3 km pohjoisluoteeseen (57,3/60).

koord. x = 6721 20

y = 552 49

z = 43

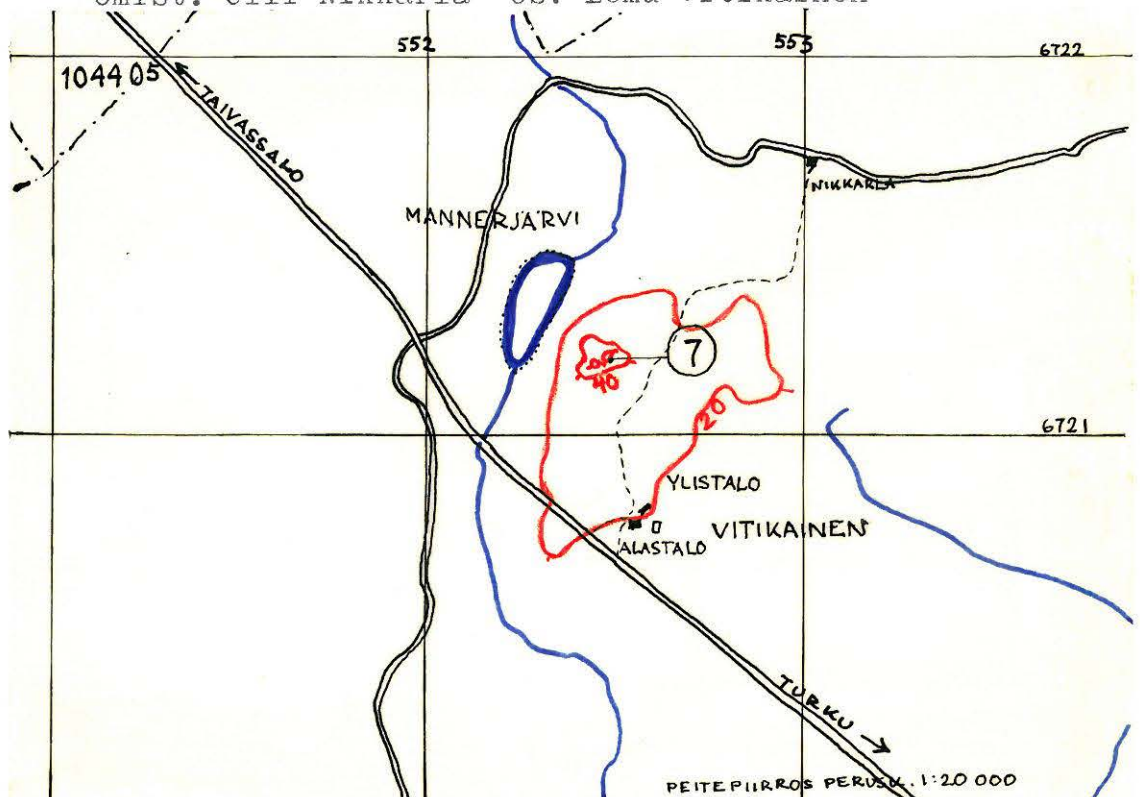
Kivikko on itä-länsi-suuntainen, n. 40 m pitkä, 20 m leveä. Se on muodostunut n. 20 cm \emptyset läpimittaisista kivistä. Mäen laki on soista kosteaa sammalikkoo. Osa kivikostakin on sammalen peitossa. Kivikko on ilmeinen jääkauden muodostuma.

kylä: Vitikainen

tila: Isometsä

rek. 1⁷

omist. Olli Nikkarla os. Lemu Vitikainen



PERUSKARTTA 1044 04

No 1. L e m u , Toijola, Pihlajamäki 1000 00 0259

Kivikautinen asuinpaikka (?) II

Esinelöytöjä: KM 18548:1 (kvartsi)

Sijainti: Pihlajamäen mahdollinen kivikautinen asuinpaikka sijaitsee aivan Lemun kirkon läheisyydessä, n. 170 m kirkosta pohjoiseen (suuntaan 5,7/60)

koord. x = 6717 17

y = 553 65

z = 22,5

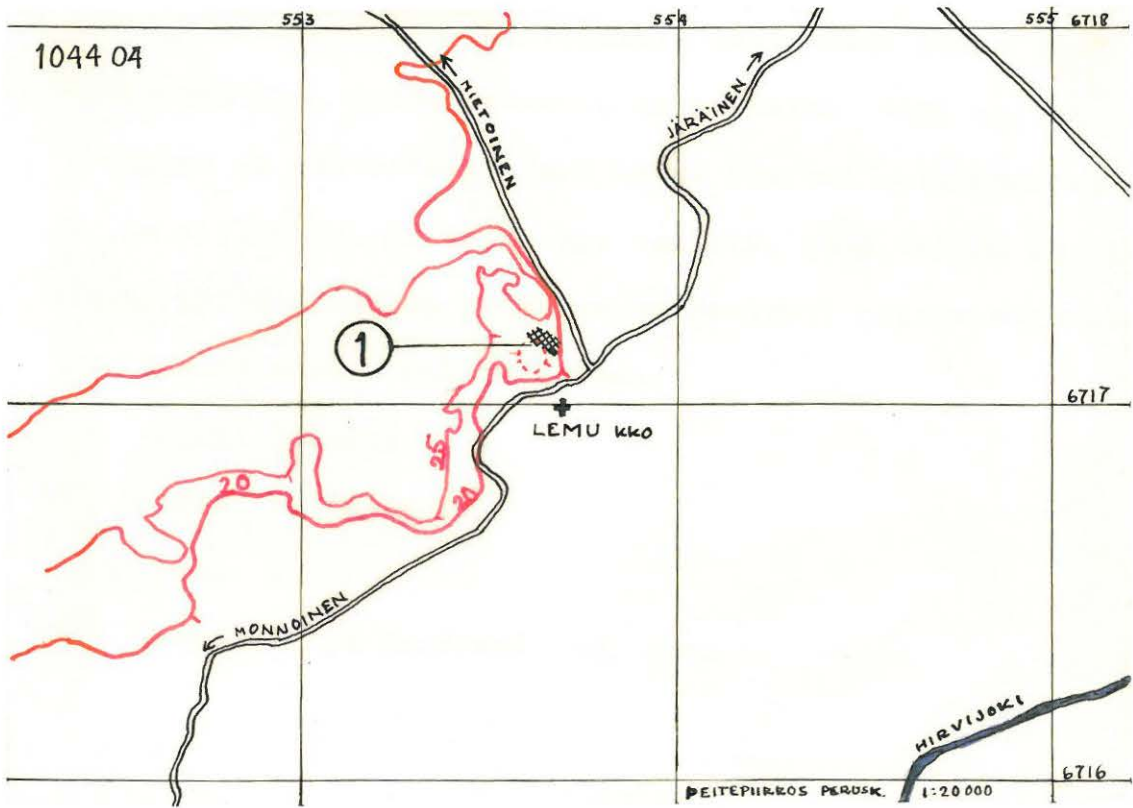
Se on pohjoispäässä peltotilkkaa, jota ympäröivät kalliit joka puolelta, pelto viettää loivasti etelään, se on tuulilta suojassa. Pellon eteläpäässä on Pihlajamäen asuintalo. Pelto on hietapitoista multaa, mutta lähempää tarkastelua esti kylvetty heinä, eteläosa on puutarhana. Vain kaksi kvartsi - iskosta näkyi maassa, mutta mielestäni on täysi syy epäillä, että taltta KM 2111:8 olisi tältä alueelta peräisin ja joutunut peltoa raivattaessa kivikasaan muiden kivien mukana.

kylä: Toijola

tila: Pihlajamäki

rek. 1⁴⁷

omist. Irja Saarimaa os. Lemu



No 2. L e m u , Heikkinen, Lehtimäki

Kivikautinen irtolöytö III

Esinelöytö: KM 9412 (hiekkakivihioin)

Sijainti: Hioimen on löytänyt palstatilallinen Oskar Lehtimäki Lehtimäen pihalta. Talo on metsäisen mäen eteläreunassa, pellon laidassa Askainen - Lemu -tien eteläpuolella n. 1/2 km tiestä - Lemun kirkosta n. 2,5 km luoteeseen (suuntaan 48/60)

koord. x = 6717 81

y = 551 35

z = n.16

Hioin löytyi talosta n. 23 m luoteeseen olevaa kellarinkuoppaa kaivettaessa, jolloin maassa oli ollut kaksi vähän toista metriä toisistaan olevaa kuoppaa. Kuopissa oli ollut vähän hiiltä ja toisen kuopan laidassa tämä hioin. Kellari on nyt jo purettu mutta jäljellä ovat kivetyt seinät. Kellari oli etelärinteeseen rakennettu, ylempänä on mäntymetsää. Maasto on kivistä ja maa savipitoista. Lähistöllä ei näkynyt mitään erikoista.

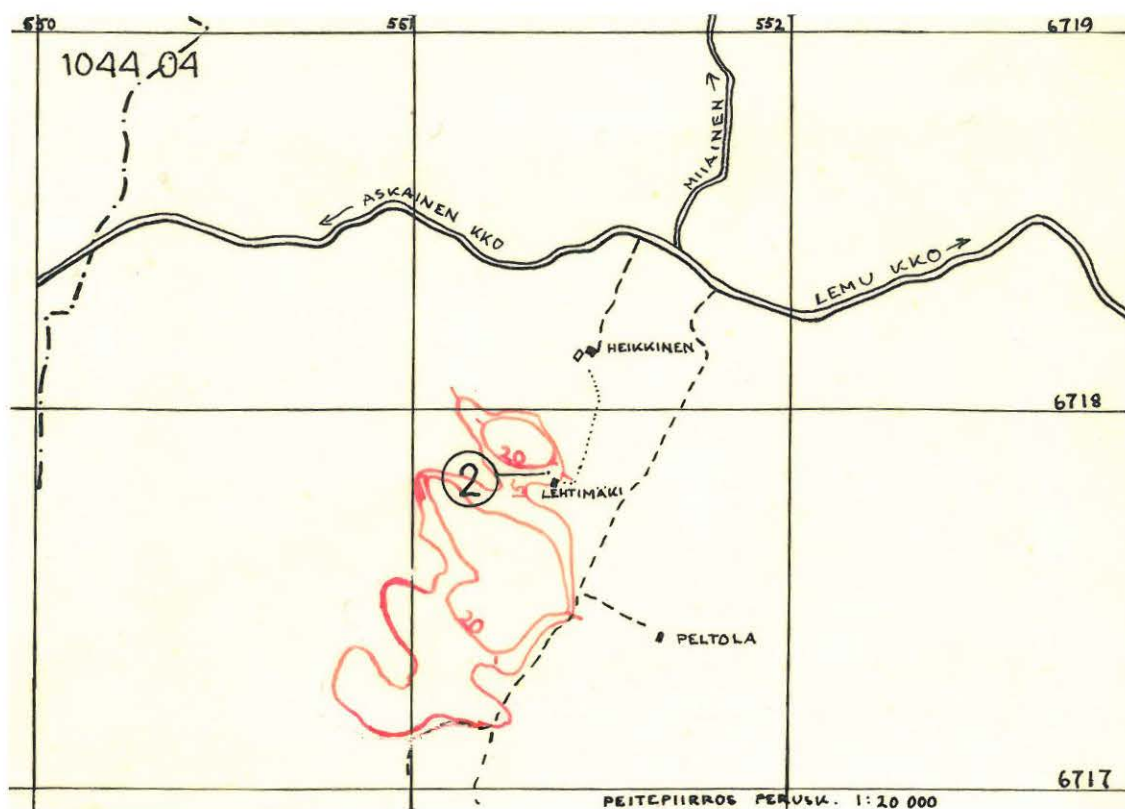
kylä: Heikkinen

tila: Lehtimäki

rek. 1⁵

omist. Hilikka Hakala os. Lemu Heikkinen

LEMU, HEIKKINEN, LEHTIMÄKI



VASEMMALLA JÄTTEITÄ
KELLARISTA, OIKEAL-
LA LEHTIMÄEN TALO

37444

No 3. L e m u , Niittukartano, Niittykartano

Kivikautinen irtolöytö III

Esinelöytöjä: Lemun museo No 7 (hiottu kivitaltta)

- " - No 8 - " -

Sijainti: Niittykartanon rakennukset sijaitsevat n. 1,2 km Lemun kirkosta lounaaseen (suuntaan 38,9/60). Puutarha on talosta n. 100 m luoteeseen, pellon vastakkaisella puolella, nousevalla vuoren etelärinteellä.

koord. x = 6716 35

y = 552 65

z = 15 - 20

Lemun museon luettelon mukaan esineet on löytänyt Olli Almi Niittukartanon puutarhasta. Tässä tapauksessa olisi kai kyseessä juuri tuo rinteessä oleva kirsikka- ja omenatarha. Sieltä ei kuitenkaan löytynyt mitään asuinpaikkaan viittaavaa. Niittykartanon asukkaat kertoivat kuitenkin löytäneensä esineet talostaan ja lahjoittaneensa ne Lemun museolle. Niinpä voi olla mahdollista, ^{että} esineet on tuotu taloon muualta. Puutarha sijaitsee liian matalalla kivikautiseksi asuinpaikaksi, ylempänä rinteellä taas ei ollut sopiva maasto.

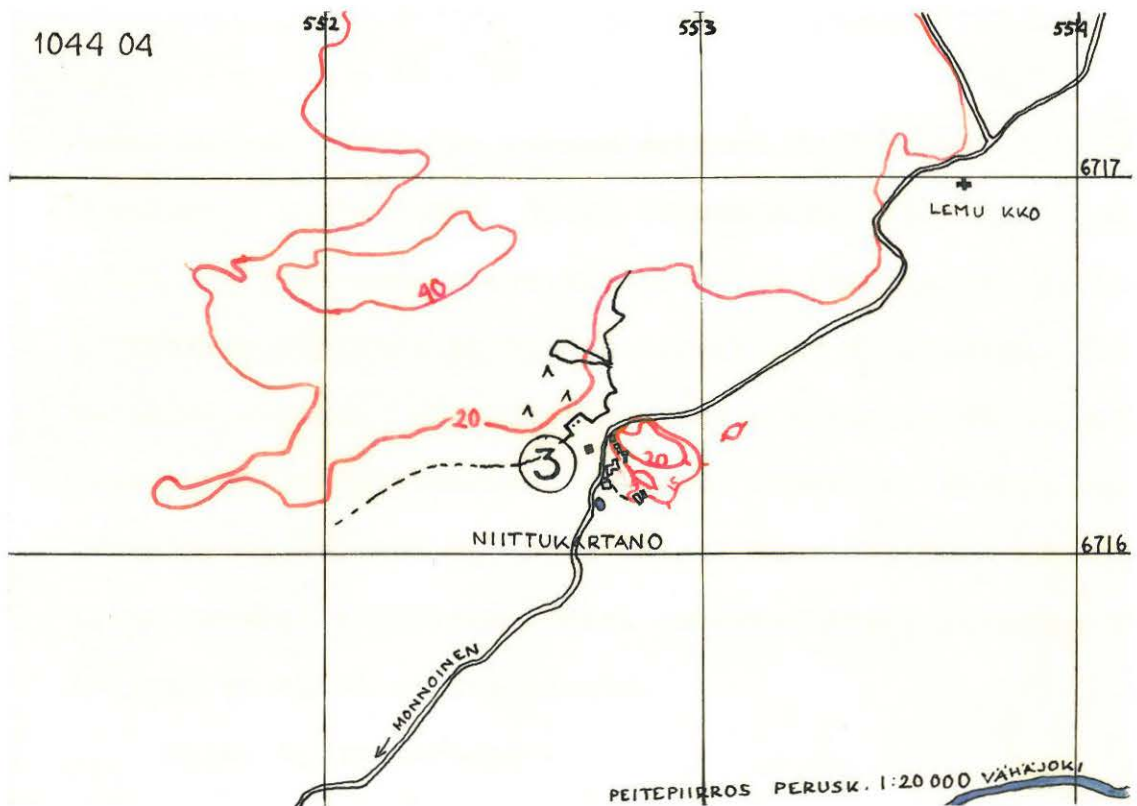
kylä: Niittukartano

tila: Niittykartano

rek. 1¹⁹

omist. Arto Koskinen, os. Lemu Niittykartano

1044 04



PEITEPIIRROS PERUSK. 1:20 000 VÄHKJOKI

peruskartta 1044 04

No 4. L e m u , Nyynäinen, Nyynäinen

Kivikautinen irtolöytö III

Esinelöytö: Lemun museo No 9. (kivitaltta)

Sijainti: Nyynäisen tila sijaitsee peltojen keskeltä n. 5 m kohoavalla mäellä n. 2,8 km Lemun kirkosta koilliseen (suuntaan (suuntaan 10,5/60)

koord. x = 6718 24

y = 546 24

z = n. 10

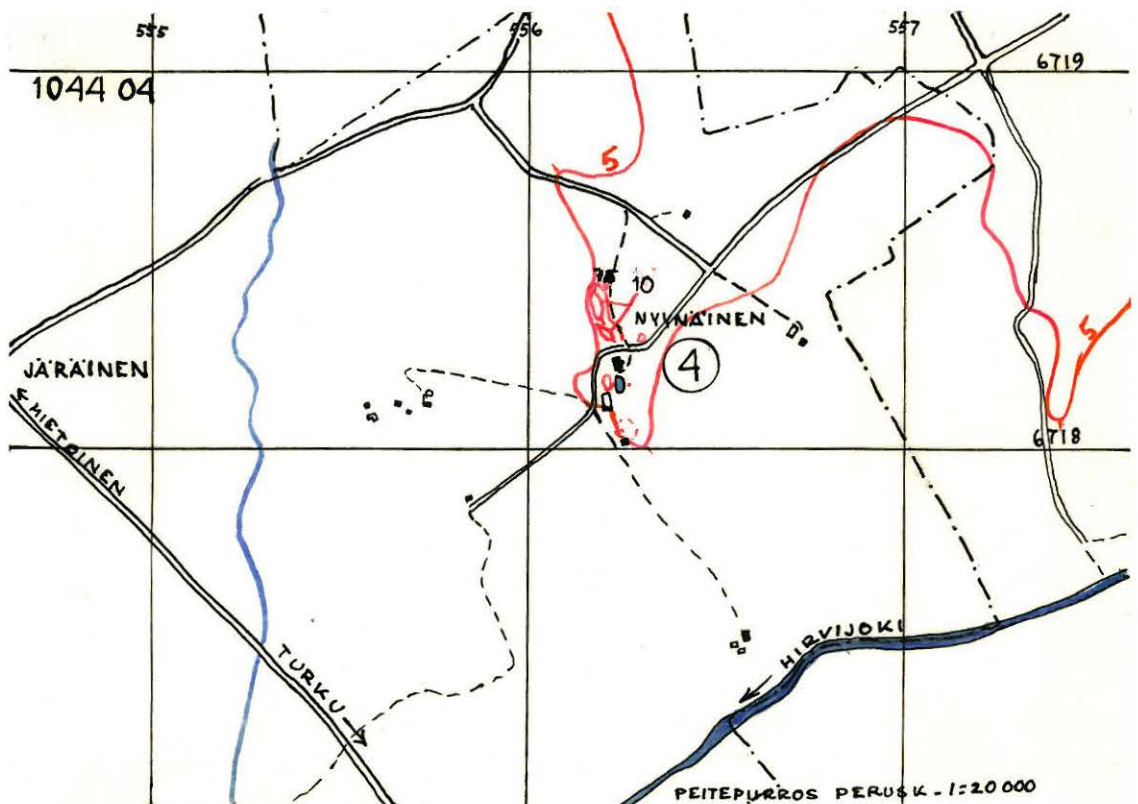
On hyvin luultavaa, että esine ei ole löytynyt matalalta, Nyynäisen talon läheltä, vaan jostain muualta. Nyynäisten isäntäväki ei kuitenkaan tiennyt taltan löytösuhteista mitään.

kylä: Nyynäinen

tila: Nyynäinen

rek. 4²²

omist. Yrjö Ylikylä os. Lemu Nyynäinen



peruskartta 1044 04

No 5. L e m u , Tenhola, Tenhola

Kivikautisia irtolöytöjä III

Esinelöytöjä: KM 14791 (oikoteräinen kirves)

KM 17006 (tasataltta)

Sijainti: Tenholan kartano sijaitsee Lemun kirkosta 3,6 km länteen (suuntaan 45/60), Oukkalanlahdesta n. 1 km mantereelle.

koord. x = 6717 05

y = 550 00

z = 5-10

Maasto nousee kuitenkin vain muutamia metrejä merenpinnasta.

On luultavaa, että taltta on löytynyt muualta, joko Tenholan metsäpalstoilta tai kauempaakin ja kulkeutunut sitten Tenholan kartanoon. Yrityksistä huolimatta en saanut yhteyttä omistajaan asian tarkistamiseksi.

kylä: Tenhola

tila: Tenhola

rek. 1¹⁰

Omist. agr. Herman Gruner os. Lemu Tenhola

peruskartta 1044 04

No 6, L e m u , Toijola

Kivikautinen irtolöytö III

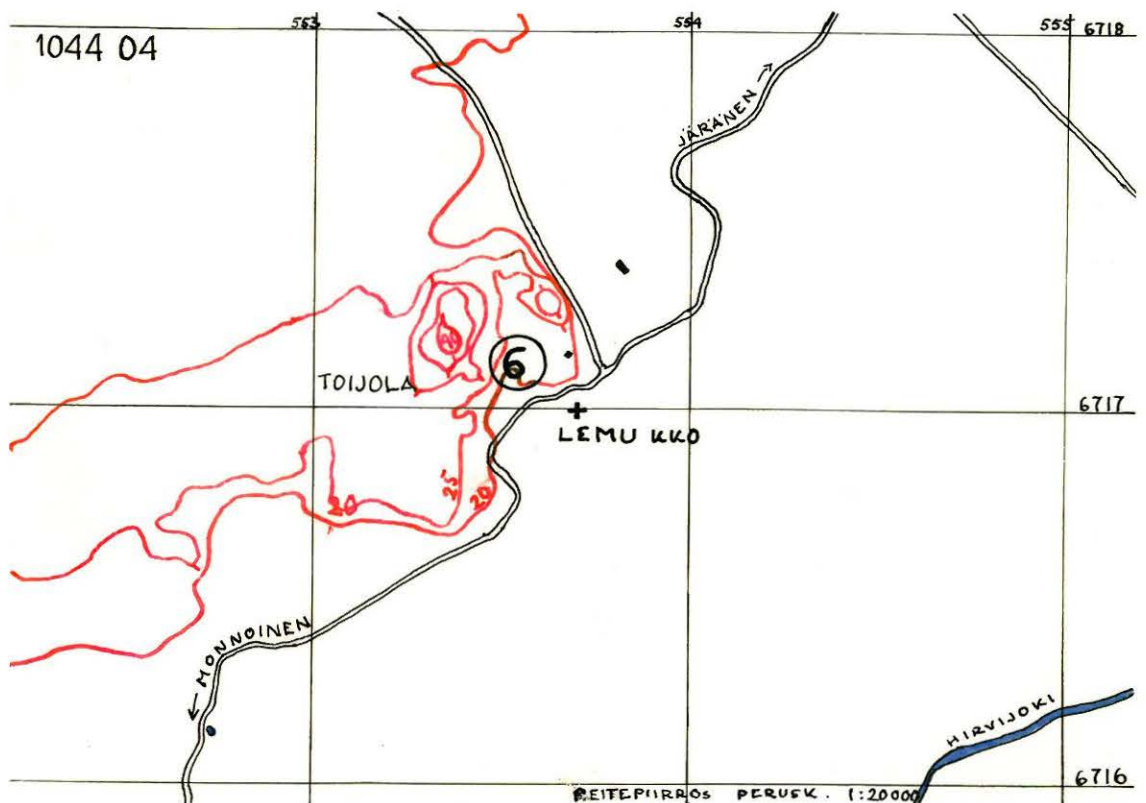
Kirj. SMYA VIII s. 133.

A.M.Tallgren, Varsinais-Suomen Esihistoria s. 134.

Esinelöytö: KM 2111:8 (tasatalta)

Sijainti: Taltan on löytänyt kirkonvartija Fr. Valberg Toijolan kylästä kivirauniosta. Toijolan kylä on aivan Lemun kirkon ympäristöä. Tarkkaa löytöpaikkaa ei tiedetä, mutta maastollisesti on ainoa mahdollinen löytöalue aivan kirkkoa vastapäätä tien toisella puolen oleva alue. Pellosta raivattu kiviä kasaan laidalle ja yksi peltokivikasa on vieläkin kallion juurella n. 100 m Pihlajamäen talosta lounaaseen. On luultavaa, että taltta on yhteydessä Pihlajamäen mahdolliseen kivikautiseen asuinpaikkaan.

kylä, tila etc. ks. 104404 Lemu No 6., tai ^{ml}Lemun kunta



No 7. L e m u , Miiainen, Alastalo 1000 00 0262

Mahd. keskiaikainen ruumiskalmisto II - III

Kirj. A.M.Tallgren, Varsinais-Suomen Esihistoria, s. 134.

Esinelöytöjä: KM 7150:1 (lasihelmi)

KM 18547:1 (veitsen tai sirpin katk.)

:2 (kaksi raudan palaa)

:3 (hioimen pala)

Sijainti: Kalmisto tuli varsinaisesti esille kun Alastalon perustuksia kaivettiin ja tietä rakennettiin. Se on osaksi Veraisiin menevän tien ja Alastalon välisellä puutarhan osalla, osaksi hävitettynä Alastalon kohdalla. Paikka on Lemun kirkosta n. 3 km luoteeseen (suuntaan 53,6/60), matalan mäen kaakkoisrinteellä.

koord. x = 6719 32

y = 551 85

z = 15

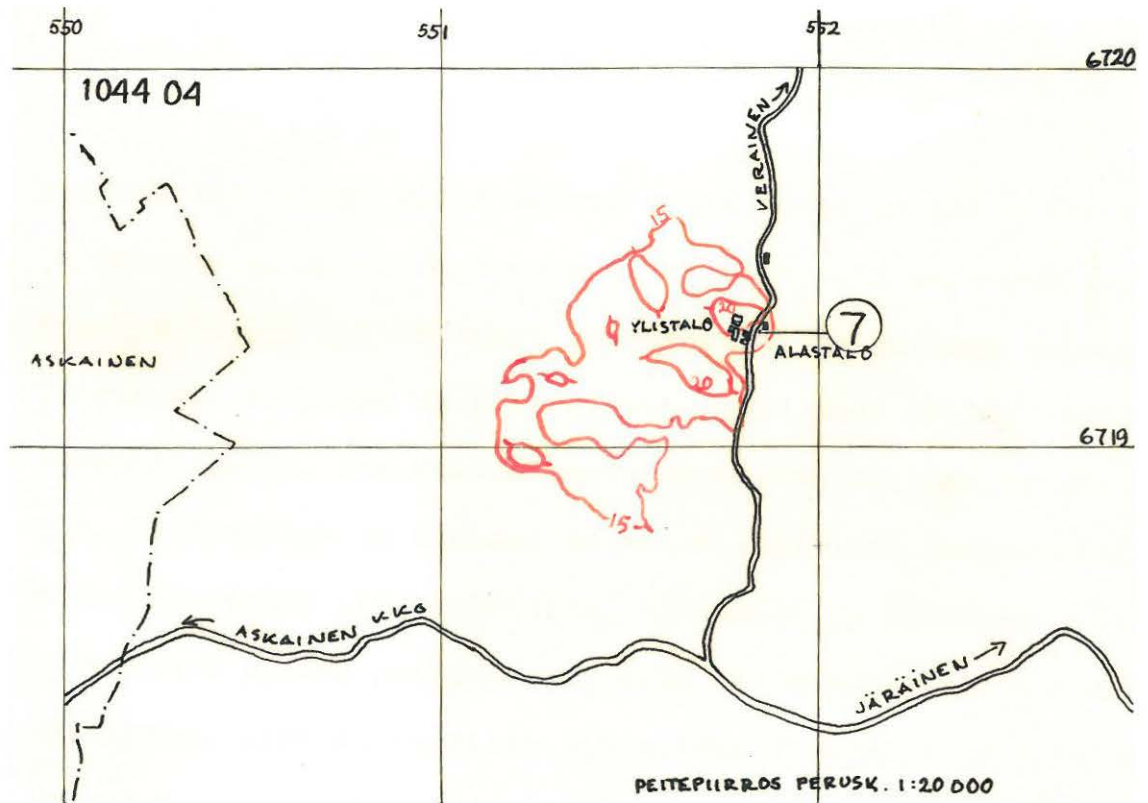
Luut olivat olleet siinä määrin ehjiä, että ne oli voitu kerätä ja haudata muualle. Haudoissa ei ollut mitään esineitä, ainoastaan lasihelmi oli löytynyt puutarhasta, ja entisen omistajan (Virtasen) hallussa on piilukirves, joka myös on löytynyt taloa rakennettaessa. Sen kuulumisesta mihinkään hautaan ei ole tietoa. Raudanpalat ja hioimen katkelma löytyivät kukkapankista aivan Alastalon itäseinustalta. Alastalon ja maantien välissä ei näkynyt mitään painanteita, eikä ole tietoa että niitä olisi ollutkaan. Alue on tasaista pihanurmea - pensaita siellä täällä. Maantien itäpuolella rinne nousee hieman luodetta kohden, ja ylempänä on kallio pinnassa. On mahdollista, että kallion ja tien välissä olisi vielä kalmistoa, siellä on maassa epämääräisiä kuoppia.

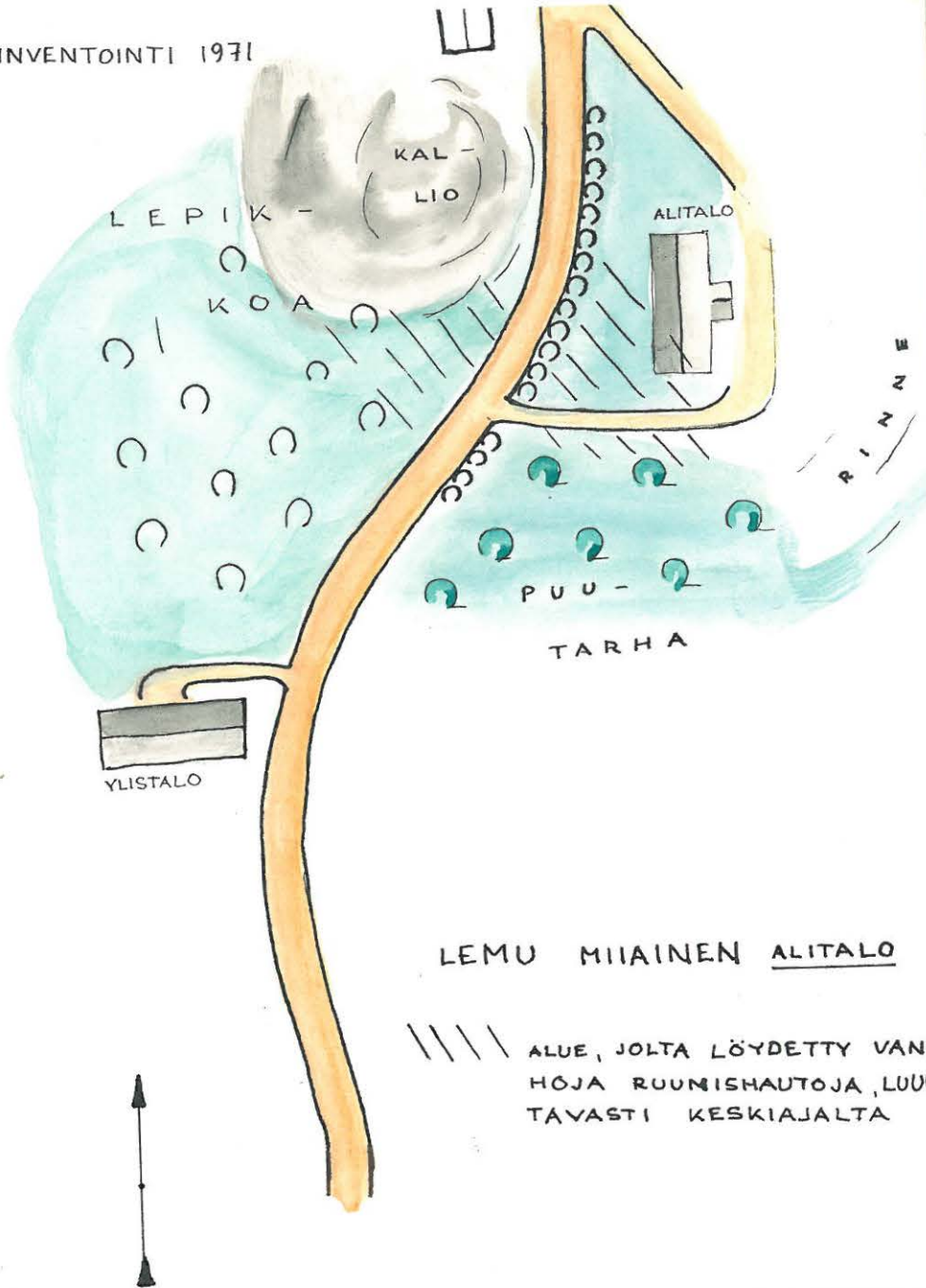
kylä: Miiainen

tila: Alastalo

rek. 1¹³

omist. Ilpo ^{Puotinen} Poutunen Lemu os. Miiainen





LEMMU , MIIAINEN ALASTALO



ALASTALON ENTINEN OMISTAJA (VIRTANEN) JA LÖYTÄMÄNSÄ PIILUKIRVES

peruskartta 1044 04

No 8. L e m u , Toijola

Tieto kivirauniosta - viljelysröykkiö

Kirj. SMYA VIII s. 133

A.M.Tallgren, Varsinais-Suomen Esihistoria, s.134.

Sijainti: Sjörosin stipendiaattikertomuksessa Mynämäen kihlakunnasta kerrotaan, että taltta KM 2111:8 on löytynyt Toijolan kylästä kivirauniosta (1. kirkonvartija Valberg). Toijolassa (sijainti ks. pk. 1044 04 No 1. ja No 6.) ei löytynyt mitään mahdollisia esihistoriallisia kivistörykkeitä. Tuntuu luultavalta että kyseessä on peltoröykkiö, joka sijaitsee Lemun kirkkoa vastapäätä tien vastakkaisella puolella olevan niityn reunassa kallion rinteellä n. 100 m Pihlajamäen talosta lounaaseen.

kylä: Toijola

tila:

rek.

omist.

} mahd. Lemun kunta omistaja

No 9. .L e m u , Vastila, Peltola, Mustamäki

Luonnonkivikko

A.Äyräpää poiminut tiedon 'ehjästä röykkiöstä' K.A.Petterssonin kirjeestä SMY:lle 26.IX 1931

Sijainti: Aivan Heikkisten ja Vastilan kylien rajalla Vastilan puolella on Mustalla mäellä, mäen harjanteen koillissyrjässä länsi-itä-suuntainen 25 m pitkä ja 5-7 m leveä kivikko. Paikka on Lemun kirkosta n.2 km luoteeseen (suuntaan 49,2/60) Lehtimäen talosta 1/2 km itään.

koord. x = 6717 80

y = 551 83

z = 36

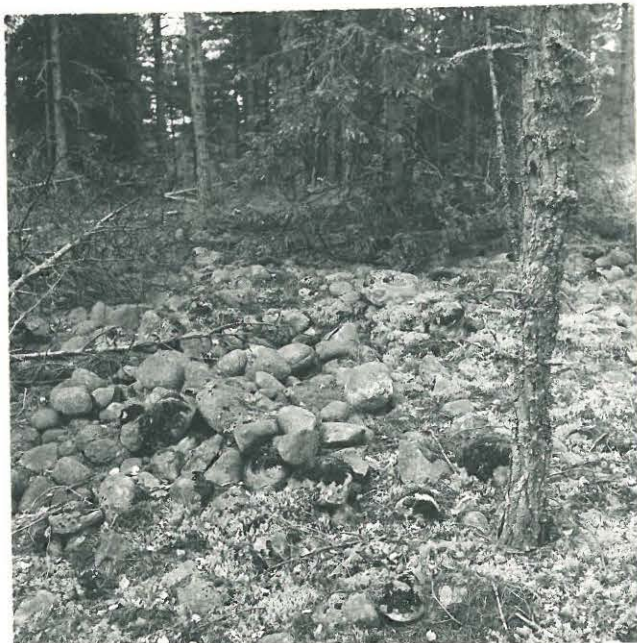
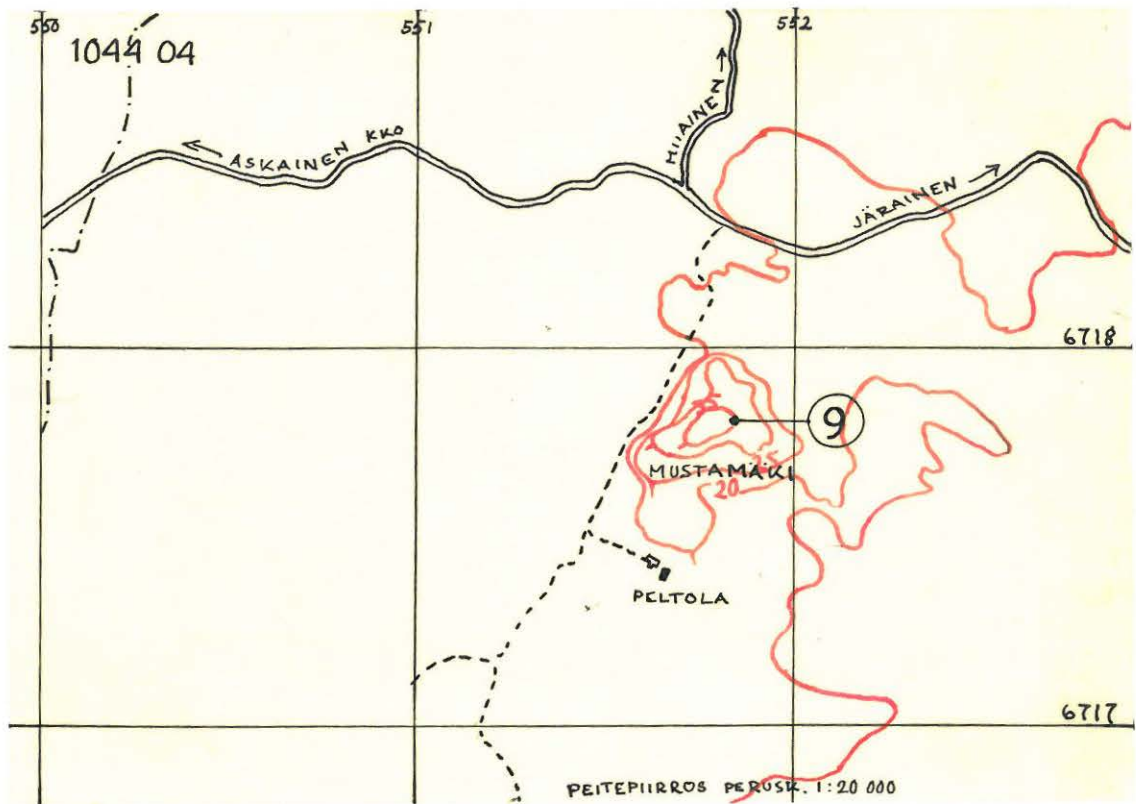
Kivet ovat n. 20 cm \emptyset ja verrattain tasakokoisia. Kivikko on laidoilta osittain sammalen peittämä. Keskelle siihen on kaivettu ainakin viisi kuoppaa. Mäntymetsä peittää koko Mustanmäen, itse kivikossakin kasvaa muutamia mäntyjä. Kivikko on aivan selvä jääkauden aikainen muodostuma.

kylä: Vastila

tila: Peltola

rek. 5

omist. Helvi Riski (os. Lemu Vastila)



LEMU VASTILA,
PELTOLA, MUSTAMÄKI

KIVIKKOA LUOTEESTA

37446

L E M U

Peruskartta 1044 04

1. Lemu, Toijola, Pihlajamäki kivik. as.paikka (?)
2. Lemu, Heikkinen, Lehtimäki kivik. irtolöytö
3. Lemu, Niittukartano, Niittykartano kivik. irtolöytö
4. Lemu, Nyynäinen, Nyynäinen kivik. irtolöytö
5. Lemu, Tenhola, Tenhola kivik. irtolöytö
6. Lemu, Toijola kivik. irtolöytö
7. Lemu, Miainen, Alastalo mahd. keskiaik. kalmisto
8. Lemu, Toijola tieto rökkiöstä
9. Lemu, Vastila, Peltola, Mustamäki luonnonkivikko

Peruskartta 1044 05

2. Lemu, Mannerjärvi, Alistalo kivik. as.paikka
3. Lemu, Mannerjärvi, Alistalo/Ylistalo kivik. as.paikka
4. Lemu, Isovallunen, Vallunen rautak. irtolöytö
5. Lemu, Mannerjärvi, Alistalo rautak. irtolöytö
6. Lemu, Mannerjärvi, Alistalo, Linttisvuori luonnonkivikko
7. Lemu, Vitikainen, Isometsä luonnonkivikko

LEMU kiinteät muinaisjäännökset

(seutukaavaliitolle annettu)

1. (inv. kert. 1971, karttal.
1044 04 Lemu 1.) Toijola, Pihlajamäki
RN:o 1⁴⁷, omist. Irja Saarimaa, os. Lemu
Kivikautinen asuinpaikka (?) II
Koordinaatit:
x = 6717 17
y = 553 65
z = 22,5
Maasto: puutarha kallioiden keskellä
2. (inv. kert. 1971, karttal.
1044 04 Lemu 7.) Miiainen, Alastalo
RN:o 1¹³, omist. Ilpo ^{Puutarha}~~Poutunen~~, os. Lemu
Miiainen
Mahd. keskiaik. ruumiskalmisto II
Koordinaatit:
x = 6719 32
y = 551 85
z = 15
Maasto: puutarhaa, mäen kaakkoisrinnettä
3. (inv. kert. 1971, karttal.
1044 05 Lemu 2.) Mannerjärvi, Alistalo
RN:o 2, omist. Lauri Järvilahti, os. Lemu
Mannerjärvi
Kivikautinen asuinpaikka II - III
Koordinaatit:
x = 6721 54
y = 551 22
z = 34
Maasto: mäntymetsää, hiekkamaata, laaksoa.
4. (inv. kert. 1971, karttal.
1044 05 Lemu 3.) Mannerjärvi, Ylitalo/Alistalo
RN:o 1/2, omist. Raimo Mannerjärvi / Lau-
ri Järvilahti, os. Lemu Mannerjärvi +
^{Pentti Reuterin/pelto-asutus}
Kivikautinen asuinpaikka II
Koordinaatit:
x = 6721 78
y = 551 62
z = n. 23
Maasto: Peltoa