

**Leppävirran Suvasveden ja Paljakkaveden
rantaosayleiskaava-alueen muinaisjään-
nösten inventointi
1998**

**Timo Jussila
Mikroliitti Oy**

Kustantaja: Leppävirran kunta

Perustiedot:

Alue	Kaikki Leppävirran kunnan puoleiset Suvasveden ja Paljakkaveden rannat ja saaret.
Tarkoitus	Leppävirran Suvasveden ja Paljakkaveden rantaosayleiskaavan vaikutusalueen muinaisjäännösten inventointi. Muinaisjäännösten saaminen kaavaan, jotta alueella vielä jäljellä olevat muinaisjäännökset eivät tutkimatta tuhoutuisi.
Tavoite	Paikantaa kaava-alueella mahdollisesti olevat muinaisjäännökset. Pääpainona oli ehjien ja vielä kajoamattomien muinaisjäännösten saaminen suojelun piiriin.
Suoritus	Kaikkien ranta-alueiden (n. 100 m lähempänä rantaa) tarkastaminen silmämääräisesti rannalta tai veneestä käsin. Mikäli maasto vaikutti sopivalta muinaiselle asuinpaikalle, suoritettiin alueella tarkempi havainnointi (mm. koekuoppia) ja laajempi kävely ympäristössä. Kalliorannoilta pyrittiin havaitsemaan lapinrauniot. Asuinpaikkojen havaitseminen nojautui lähes täysin koekuopitukseen. Koekuoppia tehtiin työn aikana useita satoja.
Työaika	Kenttätyöaika: 18.5. - 30.5. ja 6.7. - 21.7. aikana 22 pv, 198 tuntia matkoineen,
Kustantaja ja kustannukset	Leppävirran kunta, 40500 mk + alv
Tekijä	Mikroliitti Oy, Timo Jussila
Tulokset	Kaavan vaikutusalueelta tunnettiin ennestään vain yksi lapinraunio (kohde nro 12). Lähiympäristössä, kaukana nykyisestä rannasta tunnettiin ennestään 11 kivikautista asuinpaikkaa (mm. Moninmäen asuinpaikat).
	Kaavan vaikutusalueelta (alle 100 m rantaviivasta) löydettiin työn aikana kaikkiaan 12 uutta kiinteää muinaisjäännöstä sekä kaksi löytöpaikkaa:
	- 2 lapinrauniota
	- 1 epämääräinen raunio (mahd. lapinraunion jäänteet)
	- 8 kivikautista tai vanhemman metallikauden asuinpaikkaa, joista
	1 äestetyssä metsässä,
	1 osin rantavedessä,
	1 pieneltä osin hiekanoton runtelema,
	5 täysin ehjää ja kajoamatonta paikkaa
	- 1 pieni pyyntikuoppahangas (2 kuoppaa).
Löydöt:	Km 30897 - 30906, Saviastian paloja, kvartsi-iskoksia ja -esineitä, kiviesineen kappale, palanutta luuta.

Alueen maasto, luonnon- ja muut inventointiin vaikuttaneet olosuhteet

Yleisin Saimaan alueen muinaisjäännytyystyyppi on esihistoriallinen pyyntikulttuurin asuinpaikka. Nämä kivi-pronssi-varhaisrautakautiset asuinpaikat ovat sijainneet aivan rantaviivan tuntumassa. Saimaan vedentaso on muuttunut aikojen kuluessa. Korkein Muinais-Saimaan ranta (4000 eKr.) on alueella 96 (Enonlahti) - 93 (Paljakan SE-pää) metrin korkeudella. Tältä korkeustasolta nykyiseen tasoonsa on Suvasvesi laskenut n. 500 eKr mennessä, aivan pronssikauden lopulla. Tämän jälkeen on Suvasveden pohjukassa (=eteläosassa) saattanut tapahtua vähäistä vedennousua. Tämä merkitsee sitä, että muinaisjäännyksiä voi alueelta löytää jo nykyisestä vesirajasta (toisin kuin eteläisellä Saimaalla, jossa nykyinen rantataso on verrattain nuori) aina korkeimman rannan tasolle. Rantakaava-alueen inventoinnissa voidaan kuitenkin jättää kauempana rannasta olevat muinaisrannat huomioimatta ja tämä supisti tutkittavan alueen siedettäviin mittoihin. Kartta-analyysin perusteella voidaan pois sulkea vähemmän todennäköisinä tiettyjä rantakaistoja ja näin edelleen supistaa maastossa tarkastettavaa aluetta.

Paljakkaveden kautta on kulkenut avoin vesireitti Unnukalle kivikaudella. Kapein salmi on ollut Paljakan Lahdenpohjan eteläpuolella Moninmäessä Valkaman talon kohdalla (88 m korkeudella). Tämä salmi on kuroutunut umpeen n. 5000 eKr mennessä, minkä jälkeen kohdalla on ollut vesireitin taipale. Paikalla on nyt Vetotaipale niminen talo muistona vesireitin käytöstä vielä historiallisena aikana. Moninmäen alueella on matala harjujakso lievehiekkoinen muinaisen salmen molemmin puolin. Salmen eteläpuolella, harjun etelärinteellä on seitsemän asuinpaikan ryhmä, muinainen taajama. Nämä kampakeraamiset asuinpaikat ovat Saimaan korkeimman rannan tuntumassa, nykyisestä Paljakan rannasta satojen metrien etäisyydellä. Tämä hiekkamuodostuma ei ulotu rannan läheisyyteenkään.

Toinen hiekkamuodostuma alueella on Pöljänsalmen-Turpeensalmen-Riihijärven välillä. Täälläkin tunnetut asuinpaikat (3 kpl) ovat kaukana nykyrannasta, korkeimman rannan tuntumassa. Hiekkamuodostuma ulottuu Paljakan rantaan ainoastaan Turpeensalmen itärannalla ja Riihilahdessa. Riihilahden rannat on rakennettu täyteen, joten mahdolliset rannan tuntumassa olevat asuinpaikat ovat tonttimaalla. Turpeensalmen itäranta on osin rakennettu ja osin peltona (niittynä), joten sieltäkään ei enään mitään ollut löydettävissä. Itärannan eteläosassa, tien eteläpuolella on rakentamaton rantakaista, josta suureksi pettymykseksi en voinut varmasti asuinpaikkaa todeta parin löydetyin kvartsin perusteella.

Seuraava harjujakso Suvasveden alueella onkin sitten vasta Vehmersalmen puolella, Rito-kankaan ja Vehmersalmen kirkonkylän alueella. Näiden harjujen välinen alue on hyvin kalliosta. Rannat ovat avokalliota, kallioiden välissä on kivistä, osin jopa louhikkoista hiekkatai silttimoreenia. Maaperä on siis pääpiirteittäin varsin kehnoa esihistorialliselle asuinpaikalle. Kallioiden kupeessa ja louhikkojen, "romelikon", välissä on kuitenkin siellä täällä vähäkivisiä suppeita hiekkakerrostuma-alueita.

Tällaisia hiekkaisia rantakaistaleita on mm. Hiisimäen alapuolella (luonnonsuojelualuetta). Tein kymmenkunta koekuoppaa Ympäristökeskuksen luvalla tälle Hiisimäen juuren hiekkakerrostumalle, mutta kumma kyllä ilman mitään vihjettä esihistoriasta! Tämän parisataametria pitkän hiekkaisen rantakaistan eteläosa on vanhaa vesakkoista hakkuualuetta, josta muinaisten rantamuodostumien paikantaminen oli mahdotonta ja täällä koekuopitus oli jokseenkin summittaista. Ehkäpä asuinpaikka jäi huomaamatta, mutta koska alue on nyt luonnonsuojeltu, on mahdollinen muinaisjäännytyksen turvassa.

Varsin mainiota asuinpaikkamaastoa on pienellä alalla Liukonpellon pohjoispuolella olevan Pie-ni-Malli saaren itäpäässä. Paikalla on muutaman kymmenen metriä leveä niemenkärki, jossa maaaperä on kärjestä n. 50 metrin matkalla hyvää hiekkaa. Paikalla on kaksi komeaa ja hyvin säilynyttä tervahautaa. Mitään esihistoriaan viittaavaa en paikalta kuitenkaan löytänyt.

Tutkimusalue on inventoijan kannalta varsin vaikea, koska kartan perusteella ei juurikaan voi erottaa otollista maastoa kehnosta. Topografian perusteella voi jyrkät rannat ja vastaavasti hyvin alavat ja loivat rannat sulkea pois huonona asuinpaikkamaastona, mutta valtaosa rantaviivasta on tarkistettava metri metriltä. Asuinpaikkoja löytyikin sitten kallioiden koloissa olevilta pieniltä tasaisemmilta länteiltä, joihin on päässyt kerrostumaan hiekkaa moreenin tai saven päälle.

Maaston ohella toinen asuinpaikkojen vähälukuisuuteen vaikuttava tekijä on runsas rakentaminen. (Helsingin Sanomissa juuri julkaistussa artikkelissa todettiin Leppävirralla rakennetun v. 1997 neljänneksi eniten kesämökkejä Suomessa. Tämä näkyi selvästi myös maastossa). Käytettävissäni oli v. 1989 päällepainatetut peruskarttalehdet. Hyvin usein kartan perusteella topografisesti otollisessa ja (paikallisessa mittakaavassa) odotusarvoltaan "mehevässä" kohdassa olikin nyt uutuutta hohtava kesämökki hoidettuine pihamaineen. Koska maasto on pääpiirteittäin kivikkoista ja hankalaa rakennusmaata on kesämökit sijoitettu tietenkin harvoille tasaisemmilta ja vähäkivisille maastonkohdille, paikoille jotka ovat olleet oivia tai ainakin siedettäviä talonpaikkoja viimeisen kolmen tuhatvuoden ajan, jolloin ne ovat olleet rannan tuntumassa. Mökkien pihoille en koekuoppia tehnyt ja pintapuolinen tarkastuskin tuli tehtyä vain muutamien mökkien kohdalla, jossa isäntäväki oli paikalla ja luvalla voitiin paikka tarkistaa. Kelvolliset asuinpaikkakohdat ovat alueella todella harvinaisia ja nämä lienevätkin ilmeisesti jo suurimmilta osin "uusiokäytössä". Tehtävän asettelun kannalta tällä tilanteella ei kuitenkaan ole suurta merkitystä, koska tavoitteena oli saada pelastettua se mikä vielä pelastettavissa on. Tämän takia jo rakennetut tontit jätettiin tietoisesti vähemmälle huomiolle.

Alueella on viime vuosina liikkunut myös arkeologi Jouko Aroaho Kuopion museosta. Hän on hiihdellyt järvien rantoja ja pyrkinyt paikantamaan lapinraunioita. Olin työn aikana yhteydessä Aroalhoon säännöllisesti ja sain häneltä runsaasti hyödyllistä tietoa alueesta.

Pyrin liikkumaan alueella mahdollisimman paljon veneellä, jolloin aikaa ei tarvinnut kuluttaa romelikossa rämpimiseen niin paljon kuin olisi autolla kulkiessa pitänyt tehdä. Sateisina tai kovatuulisina päivinä käytin kulkuvälineenä autoa ja apostolinkyytiä, muutoin moottorilla varustettua kumivenettä (tukikohtana auto jossakin valkamassa).

Ennen inventointia arvelin karttojen perusteella, että alueelta voisi löytää pari kymmentä uutta muinaisjäännöstä. Tarkempi maastoon perehtyminen paikanpäällä heti alussa herätti epäilyjä lukumäärätavoitteen saavuttamisesta ja lopputulos jäikin sitten selvästi alle "teoreettisen" tavoitteen. Koska vähäiset löydöt supistivat jälkitöihin ja raportointiin varattua aikaa, voitiin ylijäänyt aika kuluttaa varsinaiseen maastoinventointiin. Mielestäni alue tuli poikkeuksellisen perusteellisesti ja kattavasti tutkittua.

30.7. 1998

Leppävirta Suvasvesi - Paljakkavesi, muinaisjäännösluettelo

Kohteet 17-30 ja 39 ovat uusia kohteita.

Termit: *nuor kivi* = nuorempi kivikausi, n. 5000-1500 eKr.
vanh metalli = vanhenpi metallikausi, n. 1500 eKr.- 200 jKr.
sarake pa = löytöpaikan paikannustarkkuus +- metriä.

Suojelukohteet

nro	Kylä	Nimi	ajoitus	laji	kartta	x	y	pa
1	Näätänmaa	Turpeensalmi	nuor kivi	asuinpaikka	3243 07	692864	356102	
2	Moninmäki	Voutilainen	nuor kivi	asuinpaikka	3243 04	692582	355544	
3	Moninmäki	Holopainen	nuor kivi	asuinpaikka	3243 04	692562	355624	
4	Moninmäki	Valkama	nuor kivi	asuinpaikka	3243 04	692553	355630	
7	Näätänmaa	Harjula	nuor kivi	asuinpaikka	3243 07	692831	356164	
8	Moninmäki	Tervajoen Tie	nuor kivi	asuinpaikka	3243 04	692564	355561	
9	Moninmäki	Vetotaipale 1	nuor kivi	asuinpaikka	3243 04	692560	355580	
10	Moninmäki	Tyynelä	nuor kivi	asuinpaikka	3243 04	692552	355642	
11	Moninmäki	Vetotaipale 2	nuor kivi	asuinpaikka	3243 04	692556	355597	
12	Kurjala	Kuoppaniemi	vanh metalli	hautaraunio	3243 08	693796	356076	
14	Näätänmaa	Syrjälahti	nuor kivi	asuinpaikka	3243 08	693313	356328	
17	Kohmansalo	Naistenniemi	nuor kivi	asuinpaikka	3243 12	694360	357022	
18	Soinilansalmi	Kolarinsaari- Soukanlahti	kivi tai vanh metalli	asuinpaikka	3243 08	693416	356108	
19	Soinilansalmi	Kolarinsaari- Uitonniemi	vanh metalli	asuinpaikka	3243 08	693303	356220	
20	Soinilansalmi	Kolarinsaari- Uitonniemi 2	ajoittamaton	pyyntikuoppa	3243 08	693310	356212	
22	Näätänmaa	Mieskallio	nuor kivi	asuinpaikka	3243 08	693166	356078	
23	Näätänmaa	Varisniemi	vanh metalli	asuinpaikka	3243 08	693067	356066	
24	Haapamäki	Pykäläsaari	vanh metalli	hautaraunio	3243 08	693685	356223	
24	Haapamäki	Pykäläsaari 2	vanh metalli	asuinpaikka	3243 08	693683	356230	
25	Haapamäki	Pohjoinen Likosaari	vanh metalli	hautaraunio	3243 09	694003	356306	
26	Näätänmaa	Parkkolansaari- Marjoniemi	kivi tai vanh metalli	asuinpaikka	3243 04	692902	355902	
27	Näätänmaa	Kaivonsaari	vanh metalli	asuinpaikka	3243 08	693557	356278	
30	Kurjalanranta	Kumpusaari	ajoittamaton	kiviraunio	3243 08	693652	356184	
31	Huovilansalmi	Riihilahti-Hirvikangas	nuor kivi	asuinpaikka	3243 07	692818	356252	
21	kohdetta							

Muut kohteet

29	Näätänmaa	Koskiniemi	nuor kivi	löytöpaikka	3243 08	693229	356240	
39	Soinilansalmi	Mäntyharju	nuor kivi	löytöpaikka	3243 04	692953	355921	50
40	Näätänmaa	Riihijärvi	nuor kivi	löytöpaikka	3243 07	692854	356303	50
41	Näätänmaa	Niemelä	nuor kivi	löytöpaikka	3243 07	692856	356284	50
43	Näätänmaa	Varpasenjoki	nuor kivi	löytöpaikka	3243 08	693075	356570	500
44	Näätänmaa	Vaahoavan- Koski	vanh metalli-	löytöpaikka	3243 08	693150	356372	400

		tai rautakausi				
45 Näätänmaa	Vaahoava	nuor kivi	löyttöpaikka	3243 08 693170	356375	700
46 Näätänmää	Hautausmaa	nuor kivi	löytöpaikka	3243 08 693340	356310	50
53 Kohmansalo	Kuolemajoki	nuor kivi	löytöpaikka	3243 12 694150	357230	800
55 Näätänmaa	Kivelä	nuor kivi	löytöpaikka	3243 08 693060	356398	800
10 kohdetta						

Leppävirta Suvasvesi - Paljakkavesi, löytöluettelo

museo	I-nro	löytö	nro	kohteen nimi	löytäjä	vuosi
Km	1940	tasataltta (alanro 17)	45	Vaahtoava		
Km	1940	tasataltta (alanro 18)	45	Vaahtoava		
Km	2115	tasataltta (alanro 2)	43	Varpasenjoki		
Km	2115	tasataltta (alanro 3)	43	Varpasenjoki		
Km	2115	kivihioin (alanro 4)	45	Vaahtoava		
Km	2115	kourutaltta (alanro 1)	46	Varpasenjoki		
Km	2968	soikea tuluskivi	44	Vaahtoavan-Koski		
Km	3450	tasataltta	55	Kivelä		
Km	11566	kivikirves	41	Niemelä	Adolf Ikonen	1935
Km	12805	kivihioin	2	Voutilainen	Väinö Voutilainen	1951
Km	12805	saviastian paloja	2	Voutilainen	Väinö Voutilainen	1951
Km	12805	tasataltta	2	Voutilainen	Väinö Voutilainen	1951
Km	12900	kivikirves	40	Riihijärvi	Tarmo Ikonen	1949
Km	13653	saviastian paloja	2	Voutilainen	Väinö Voutilainen	1954
Km	13886	kivihioin	2	Voutilainen	Ville Luho	1955
Km	13886	kivikirves	2	Voutilainen	Ville Luho	1955
Km	13886	saviastian paloja	4	Valkama	Ville Luho	1955
Km	13886	kvartsi-iskoksia	4	Valkama	Ville Luho	1955
Km	14825	pii-iskoksia	4	Valkama	Veikko Asikainen	1958
Km	14825	saviastian paloja	4	Valkama	Veikko Asikainen	1958
Km	16728	kvartsi-iskoksia	2	Voutilainen	Veikko Asikainen	
Km	16728	palanutta luuta	2	Voutilainen	Veikko Asikainen	
Km	16728	saviastian paloja	2	Voutilainen	Veikko Asikainen	
Km	16743	keramiikkaa	2	Voutilainen	Hannu Järveläinen	
Km	17076	pii-iskos	3	Holopainen	Ville Luho	1966
Km	17076	kvartsi-iskos	3	Holopainen	Ville Luho	1966
Km	17076	saviastian pala	3	Holopainen	Ville Luho	1966
Km	18803	palanutta luuta	1	Turpeensalmi	Arvi Satti	
Km	18803	saviastian paloja	1	Turpeensalmi	Arvi Satti	
Km	19172	kivi-iskoksia	9	Vetotaipale I	Juho Keinänen	
Km	19172	kivihioin	9	Vetotaipale I	Juho Keinänen	
Km	19172	kivitaltta	9	Vetotaipale I	Juho Keinänen	
Km	19206	saviastian paloja	8	Tervajoen Tie	Juho Keinänen	
Km	19207	kvartsi-iskoksia	8	Tervajoen Tie	Matti Huurre	1973
Km	19214	asbestia	7	Harjula	Matti Huurre	1973
Km	19214	kvartsi-iskoksia	7	Harjula	Matti Huurre	1973
Km	19214	palanutta luuta	7	Harjula	Matti Huurre	1973
Km	19215	saviastian paloja	1	Turpeensalmi	Matti Huurre	1973
Km	19217	liuske-iskos	4	Valkama	Matti Huurre	1973
Km	19217	saviastian paloja	4	Valkama	Matti Huurre	1973
Km	19229	keramiikkaa	2	Voutilainen	Matti Huurre	1973
Km	19266	kvartsi-esineitä	4	Valkama	Veikko Asikainen	
Km	19266	kvartsi-iskoksia	4	Valkama	Veikko Asikainen	

Km	19266	pii-esineitä	4	Valkama	Veikko Asikainen	
Km	19266	saviastian paloja	4	Valkama	Veikko Asikainen	
Km	22414	saviastian paloja	7	Harjula	Matti Huurre	1984
Km	23599	kvartsi-iskoksia	7	Harjula	Matti Huurre	
Km	23599	saviastian paloja	7	Harjula	Matti Huurre	
Km	23945	saviastian paloja	14	Syrjälähti		
Km	25353	asbestia	2	Voutilainen	Päivi Kankkunen	1989
Km	25353	kvartsi-iskoksia	2	Voutilainen	Päivi Kankkunen	1989
Km	25353	meripihkaa	2	Voutilainen	Päivi Kankkunen	1989
Km	25890	kvartsi-iskoksia	9	Vetotaipale I	Juho Keinänen	
Km	25890	pii-iskoksia	9	Vetotaipale I	Juho Keinänen	
Km	25890	tasatalta	9	Vetotaipale I	Juho Keinänen	
Km	25891	kvartsi-iskoksia	4	Valkama	Veikko Asikainen	
Km	25891	pii-iskoksia	4	Valkama	Veikko Asikainen	
Km	25891	saviastian paloja	4	Valkama	Veikko Asikainen	
Km	30897	saviastian paloja	17	Naistenniemi	Jussila T	1998
Km	30897	kvartsi-iskoksia	17	Naistenniemi	Jussila T	1998
Km	30898	saviastian paloja	18	Kolarinsaari-Soukanlahti	Jussila T	1998
Km	30898	kvartsi-iskoksia	18	Kolarinsaari-Soukanlahti	Jussila T	1998
Km	30898	palanutta luuta	18	Kolarinsaari-Soukanlahti	Jussila T	1998
Km	30899	kiviesineen katkelma	19	Kolarinsaari-Uitonniemi	Jussila T	1998
Km	30899	palanutta luuta	19	Kolarinsaari-Uitonniemi	Jussila T	1998
Km	30900	kvartsi-iskoksia	21	Vintilä	Jussila T	1998
Km	30901	kiviesineen katkelma	22	Mieskallio	Jussila T	1998
Km	30901	kvartsi-iskoksia	22	Mieskallio	Jussila T	1998
Km	30902	palanutta luuta	23	Varisniemi	Jussila T	1998
Km	30903	kvartsikaavin	24	Pykäläsaari 2	Jussila T	1998
Km	30904	kvartsi-iskoksia	26	Parkkolansaari- Marjonniemi	Jussila T	1998
Km	30905	kvartsi-iskoksia	27	Kaivonsaari	Jussila T	1998
Km	30906	kvartsi-iskoksia	28	Turpeensalmi 2	Jussila T	1998
Km	30906	kvartsi-iskos	29	Koskiniemi	Jussila T	1998
Kum		saviastian paloja	31	Riihilahti-Hirvikangas	Aroalho J	1997
KuM	2377	reikäase	45	Vahtoava		
KuM	6181	saviastian paloja	7	Harjula	Pohjakallio L	1976
KuM	6182	saviastian paloja	1	Turpeensalmi	Pohjakallio L	1976
KuM	6185	kvartsi-iskos	10	Tyynelä	Pohjakallio L	1976
KuM	6187	saviastian paloja	4	Valkama	Pohjakallio L	1976
KuM	6188	saviastian paloja	2	Voutilainen	Pohjakallio L	1976
KuM	6189	kvartsi-iskoksia	11	Vetotaipale 2	Pohjakallio L	1976
KuM	6189	pii-esine	11	Vetotaipale 2	Pohjakallio L	1976
KuM	6189	saviastian paloja	11	Vetotaipale 2	Pohjakallio L	1976
LKSM	2131	kourutaltoa	39	Mäntyharju	Lauri Niemelä	1963
Petma		kourutaltoa	46	Hautausmaa	Herman Parkkonen	
PetrM		kivikirves	53	Kuolemajoki	Räsänen A	1915
SavM		saviastian paloja	1	Turpeensalmi	Arvi Satti	1965

LEPPÄVIRRRAN SUVASVEDEN JA PALJAKKAVEDEN ALUEEN MUINAISJÄÄNNÖKSET

Timo Jussila, Mikroliitti Oy 1998

Rantaosayleiskaava-alueen inventointi.

Aiemmin tunnetut kohteet 1..14 ja 31..55

Uudet (1998) kohteet 17-30

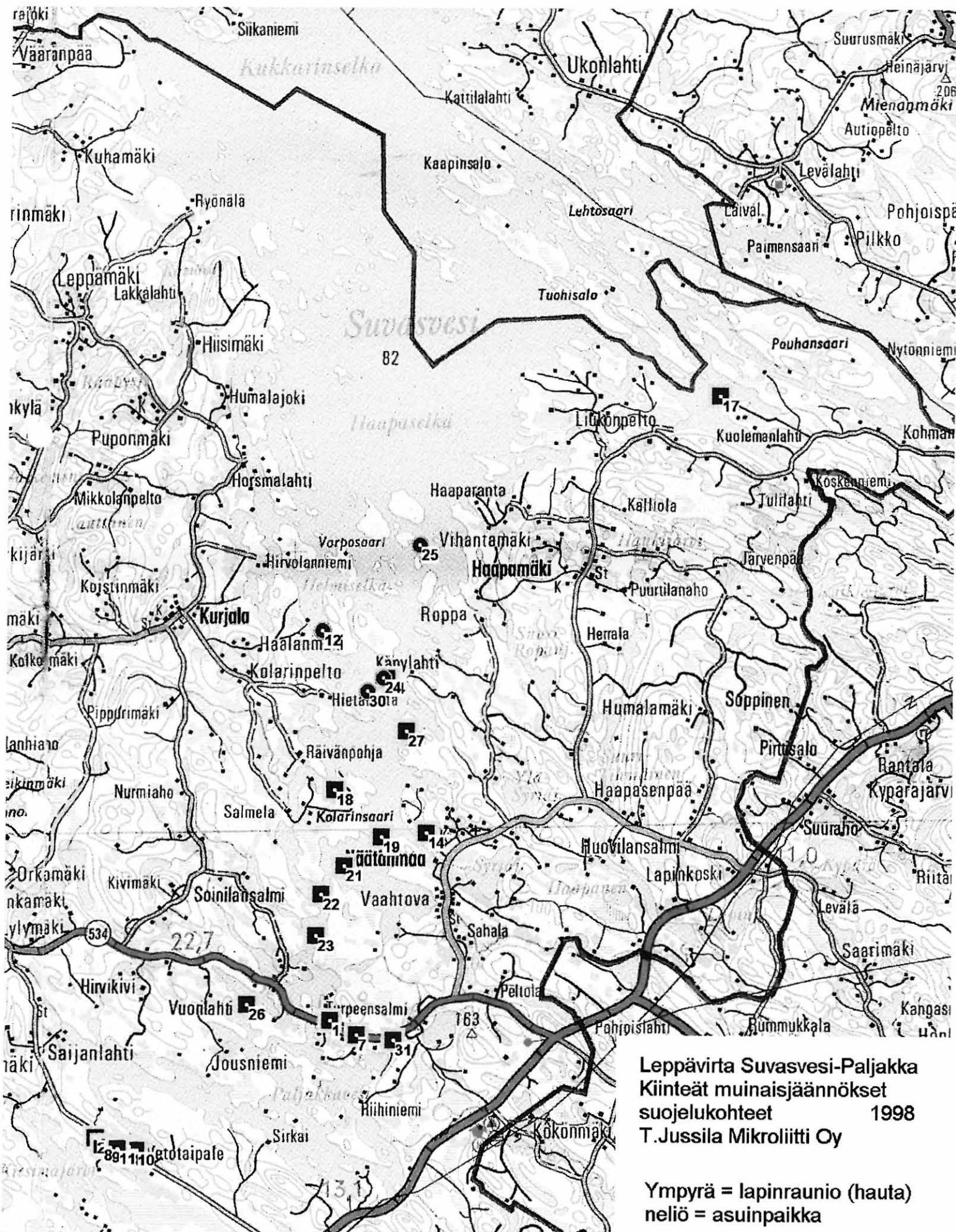
KOhteet 1 - 31 ovat kiinteitä muinaisjäännöksiä, suojelukohteita,
muut kohteet ovat ns. hajalöytöpaikkoja.

Termit:

Laji: asuminen / asuma asuinpaikka, kiinteä muinaisjäännös
löytöpaikka ei kiinteä muinaisjäännös (epäselvä kohde).

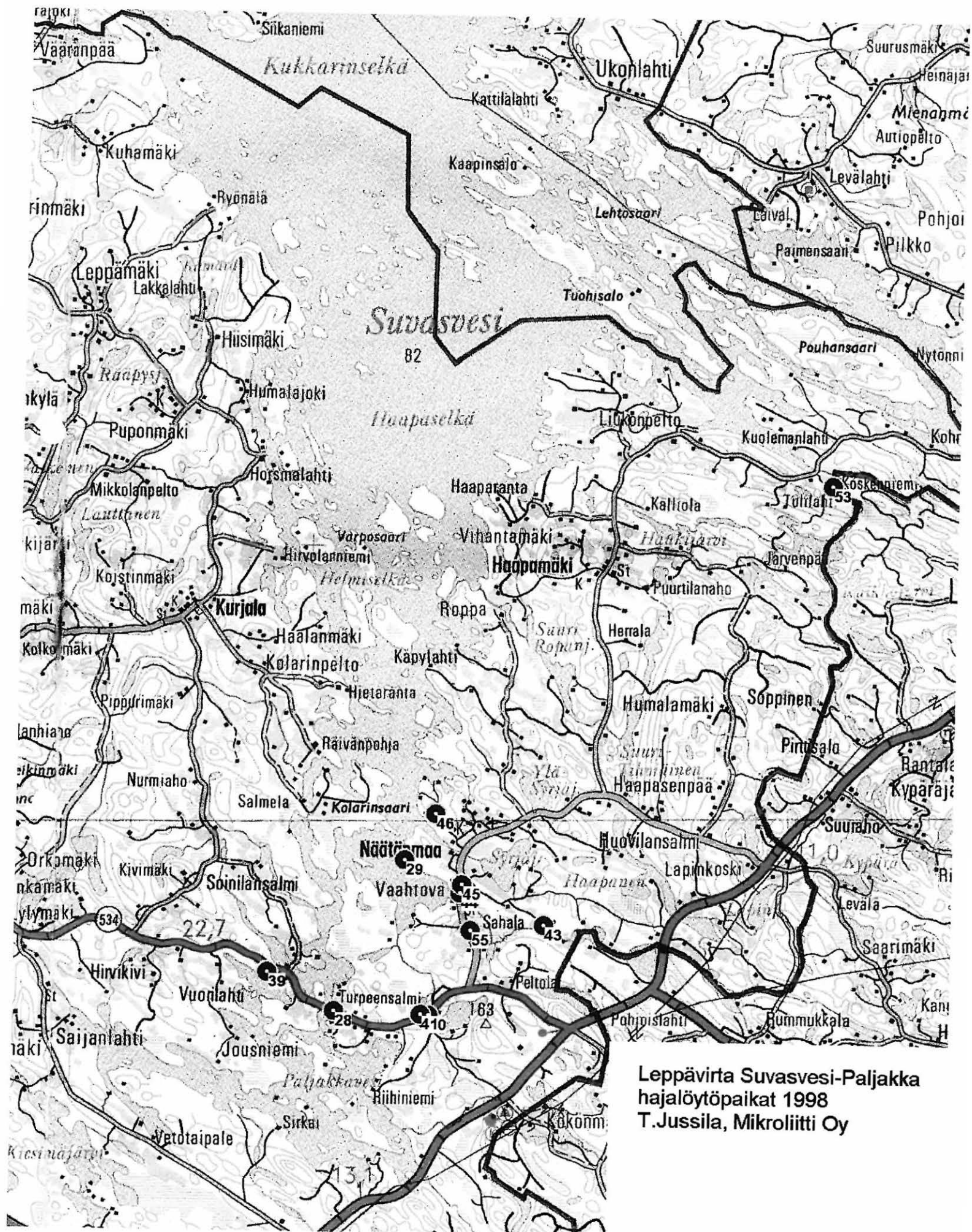
Ajoitus:
kivikausi ennen 1800 eKr.
vanh metallikausi vanhempi metallikausi (pronssikausi-varhainen rautakausi),
n. 1800 eKr. - 300 jKr.
kivi - tai vanh metallikausi kivikauden loppu - metallikauden alku, n. 2500-1000 eKr.
ajoittamaton ajoitusta ei tunneta ilman tarkempia tutkimuksia,
voi olla myös esihistoriallinen

Löydöt: Km = Kansallismuseo



Leppävirta Suvasvesi-Paljakka
Kiinteät muinaisjäännökset
suojelukohteet 1998
T.Jussila Mikrolitti Oy

Ympyrä = lapinraunio (hauta)
 neliö = asuinpaikka



Leppävirta Suvasvesi-Paljakka
 hajalöytöpaikat 1998
 T.Jussila, Mikroliitti Oy

LEPPÄVIRTA 1 TURPEENSALMI

Kylä: NÄÄDÄNMAA

Ajoitus: nuor. kivikausi

Laji: asuminen

ka II:1 ka II:2

Kartta: 3243 07 NIINIMÄKI

x: 6928 64 y: 3561 02 z: 92

Tutk: Keskitalo O 1971: tarkastus,
Huurre M 1973: tarkastus,
Pohjakallio L 1976: inventoint,
Kankkunen P 1988: tarkastus,

Löydöt: Km 18803:0, luu aterijäte eläin (palanutta luuta). Arvi Satti hiekanoton yhteydessä hiekkaharjusta n. 50 cm syv., myös hiiltä.

Km 18803:0, savi asti/säiliö saviastia (saviastian paloja). Arvi Satti.

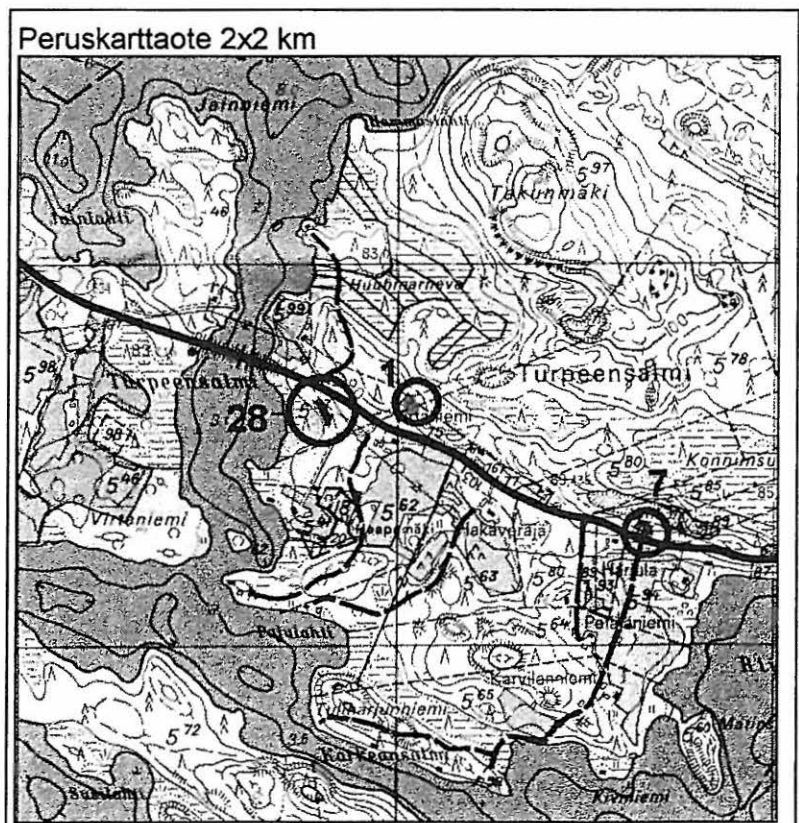
Km 19215:0, 2 kpl savi asti/säiliö saviastia (saviastian paloja). Matti Huurre 1973 tarkastuksen yhteydessä hiekkakuopasta.

KuM 6182:0, 12 kpl savi asti/säiliö saviastia (saviastian paloja). Lauri Pohjakallio 1976.

SavM 0:0, 2 kpl savi asti/säiliö saviastia (saviastian paloja). Arvi Satti 1965. tyyliä ka II:1, samaa löytöä kuin KM 18803.

Sijainti: Paikka sijaitsee Turpeensalmen sillasta 0.4 km E.

Huomiot: Hiekkakuoppa, harjumaastoa, joka viettää lounaaseen.



LEPPÄVIRTA 2 VOUTILAINEN

Kylä: MONINMÄKI

Ajoitus: **nuor. kivikausi**

Laji: **asuminen**

varh.asb, ka II, kierikki

Kartta: 3243 04 MONINMÄKI

x: 6925 82 y: 3555 44 z: 90

Tutk: Luho V 1955: kaivaus,
Huurre M 1973: tarkastus,
Kankkunen P 1989: kaivaus,

Löydöt: Km 12805:0, kivi ase/työkalu hioin (kivihioin). Väinö Voutilainen 1951 löyd. niityltä ja
hiekkakuopasta
Km 12805:0, savi asti/säiliö saviastia (saviastian paloja). Väinö Voutilainen 1951.
Km 12805:0, kivi ase/työkalu taltta (tasataltta). Väinö Voutilainen 1951.
Km 13653:0, savi asti/säiliö saviastia (saviastian paloja). Väinö Voutilainen 1954 sattumalta
hiekkamaasta Kankaanpata-tilalta.
Km 13886:0, kivi ase/työkalu kirves (kivikirves). Ville Luho 1955.
Km 16728:0, kvartsi työstöjäte iskos (kvartsi-iskoksia). Veikko Asikainen.
Km 16728:0, luu aterijäte eläin (palanutta luuta). Veikko Asikainen löyd. usealta asuinpaikalta
(Voutilainen, Holopainen, Valkama)
Km 16728:0, savi asti/säiliö saviastia (saviastian paloja). Veikko Asikainen.
Km 16743:0, savi asti/säiliö saviastia (saviastian paloja). Hannu Järveläinen. Tyypillistä
kampakeramiikkaa ja asbestikeramiikkaa. Löyd. Moninmäen asuinpaikoilta.
Km 19229:0, savi asti/säiliö saviastia (saviastian paloja). Matti Huurre 1973. Kampa- ja
asbestikeramiikkaa löyd. Kankaanpadan tilan maalta.
Km 25353:0, kivi raaka-aine asbesti (asbestia). Päivi Kankkunen 1989.
Km 25353:0, kvartsi työstöjäte iskos (kvartsi-iskoksia). Päivi Kankkunen 1989.
Km 25353:0, meripihka koru/koriste (meripihkaa). Päivi Kankkunen 1989.
KuM 6188:0, 1 kpl savi asti/säiliö saviastia (saviastian paloja). Lauri Pohjakallio 1976.

Sijainti: Paikka sijaitsee Turpeensalmen sillasta 5.9 km SW.

Huomiot: Hiekkakuoppa, lounaseen viettävä hiekkaharjurinne.

Ks. karttaote kohteessa 3

LEPPÄVIRTA 3 HOLOPAINEN

Kylä: MONINMÄKI

Ajoitus: **nuor. kivikausi**

Laji: **asuminen**

ka II, kuoppaker., pöljä

Kartta: 3243 04 MONINMÄKI

x: 6925 62 y: 3556 24 z: 92

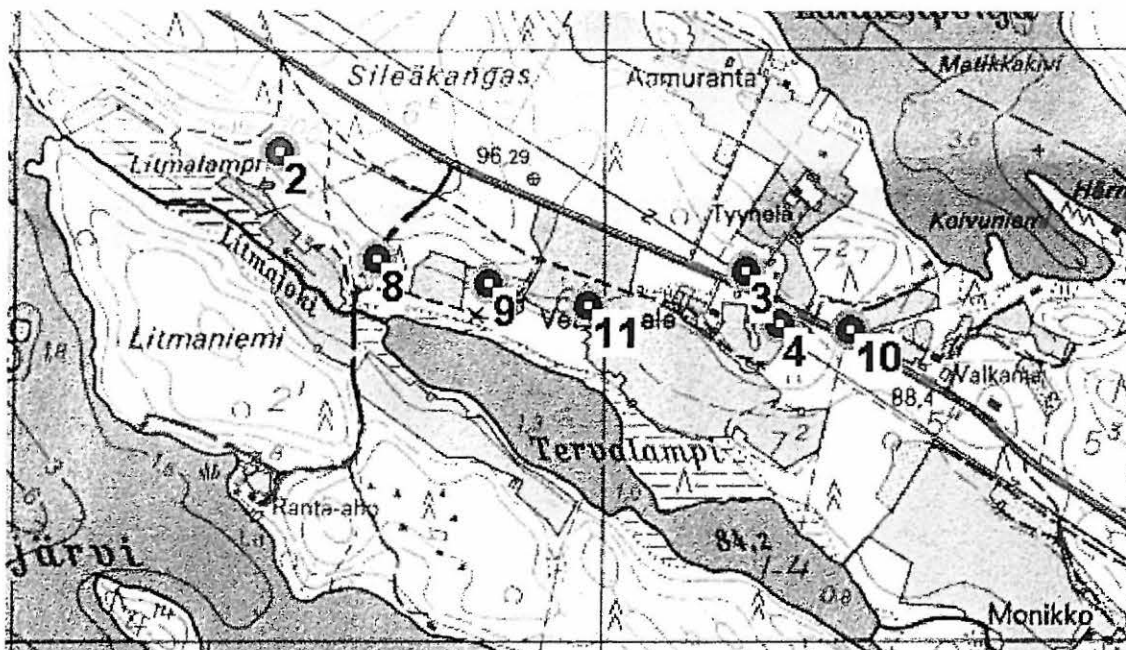
Tutk: Luho V 1966: kaivaus,
Huurre M 1973: tarkastus,
Pohjakallio L 1976: inventoint,

Löydöt: Km 17076:0, pii työstöjäte iskos (pii-iskos). Ville Luho 1966.
Km 17076:0, kvartsi työstöjäte iskos (kvartsi-iskos). Ville Luho 1966.
Km 17076:0, savi astia/säiliö saviastia (saviastian pala). Ville Luho 1966. ka II:1

Sijainti: Paikka sijaitsee Turpeensalmen sillasta 5.4 km SW.

Huomiot: Hiekkakuoppa, muinaisranta muodostuma, hiekkaperäistä metsää.

MONINMÄEN KIVIKAUTISEt ASUINPAIKAT



LEPPÄVIRTA 4 VALKAMA

Kylä: MONINMÄKI

Ajoitus: **nuor. kivikausi**Laji: **asuminen**

ka I:2, ka II

Kartta: 3243 04 MONINMÄKI

x: 6925 53 y: 3556 30 z: 92

Tutk: Huurre M 1973: tarkastus,
Pohjakallio L 1976: inventoint,

Löydöt: Km 13886:456, savi asti/säiliö saviastia (saviastian paloja). Ville Luho 1955.
Km 13886:457, kvartsi työstöjäte iskos (kvartsi-iskoksia). Ville Luho 1955.
Km 14825:0, pii työstöjäte iskos (pii-iskoksia). Veikko Asikainen 1958. Valkama-nimisen talon riiheneduspellosta 40 cm syv. hiekasta.
Km 14825:0, savi asti/säiliö saviastia (saviastian paloja). Veikko Asikainen 1958.
Km 19217:0, (liuske-iskos). Matti Huurre 1973. tarkustuslöytöjä Valkaman tilan pellosta ja ojasta.
Km 19217:0, savi asti/säiliö saviastia (saviastian paloja). Matti Huurre 1973.
Km 19266:0, kvartsi työstöjäte iskos (kvartsi-esineitä). Veikko Asikainen.
Km 19266:0, kvartsi työstöjäte iskos (kvartsi-iskoksia). Veikko Asikainen. Löyd. palstatöiden yhteydessä pinnasta ruokamullasta.
Km 19266:0, pii työstöjäte iskos (pii-esineitä). Veikko Asikainen.
Km 19266:1412, savi asti/säiliö saviastia (saviastian paloja). Veikko Asikainen.
Km 25891:0, kvartsi työstöjäte iskos (kvartsi-iskoksia). Veikko Asikainen, pellolta.
Km 25891:0, pii työstöjäte iskos (pii-iskoksia). Veikko Asikainen.
Km 25891:0, savi asti/säiliö saviastia (saviastian paloja). Veikko Asikainen.
KuM 6187:0, 2 kpl savi asti/säiliö saviastia (saviastian paloja). Lauri Pohjakallio 1976.

Sijainti: Paikka sijaitsee Turpeensalmen sillasta 5.4 km SW.

Huomiot: Valkaman tilan riiheneduspelto, muinainen niemen lakitasanne.

Ks. karttaote kohteessa 3

LEPPÄVIRTA 7 HARJULA

Kylä: NÄÄDÄNMAA

Ajoitus: **nuor. kivikausi**

Laji: **asuminen**

ka II:1

Kartta: 3243 07 NIINIMÄKI

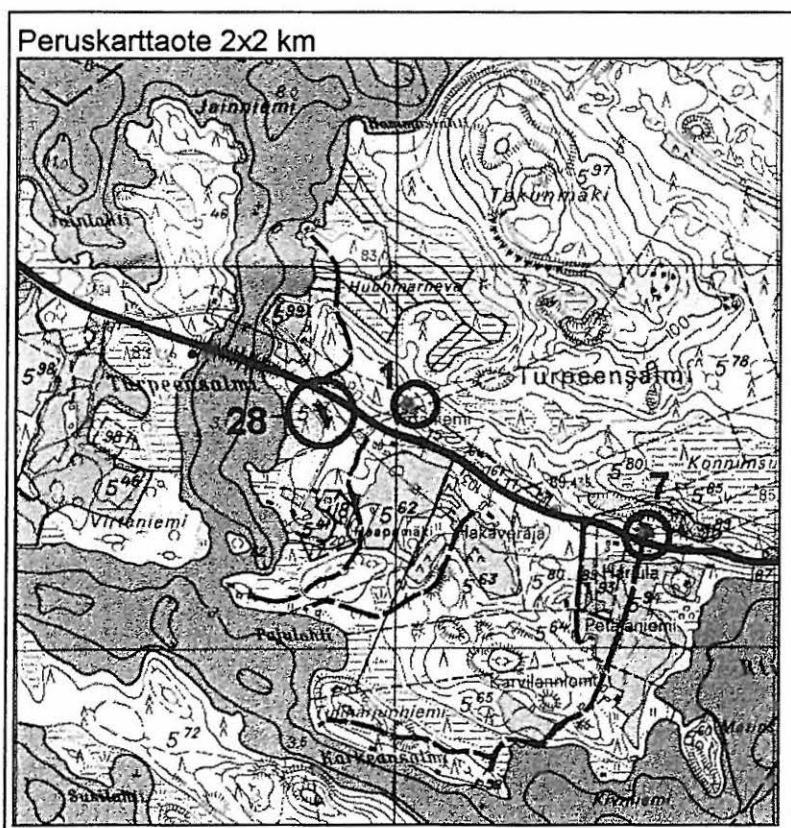
x: 6928 31 y: 3561 64 z: 90

Tutk: Huurre M 1973: tarkastus,
Pohjakallio L 1976: inventointi,
Kankkunen P 1988: tarkastus,

Löydöt: Km 19214:0, kivi raaka-aine asbesti (asbestia). Matti Huurre 1973. tarkstuslöytöjä maantien leikkauksesta ja sen pohjoispuolelta.
Km 19214:0, kvartsi työstöjäte iskos (kvartsi-iskoksia). Matti Huurre 1973.
Km 19214:0, luu aterijäte eläin (palanutta luuta). Matti Huurre 1973.
Km 22414:0, 21 kpl savi astia/säiliö saviastia (saviastian paloja). Matti Huurre 1984. kuoppa- ja kampaleimaa. Löyd. maanleikkauksesta, hiekkakangasta ja hiekkakuoppaa.
Km 23599:0, kvartsi työstöjäte iskos (kvartsi-iskoksia). Matti Huurre.
Km 23599:0, savi asti/säiliö saviastia (saviastian paloja). Matti Huurre
KuM 6181:0, 15 kpl savi asti/säiliö saviastia (saviastian paloja). Lauri Pohjakallio 1976.

Sijainti: Paikka sijaitsee Turpeensalmen sillasta 1.1 km E.

Huomiot: Sorakuoppa ja tie, rikkooutunut alue.



LEPPÄVIRTA 8 TERVAJOEN TIE

Kylä: MONINMÄKI

Ajoitus: **nuor. kivikausi**
pöljä

Laji: **asuminen**

Kartta: 3243 04 MONINMÄKI
x: 6925 64 y: 3555 61 z: 90 , paikannus ±400 m

Tutk: Huurre M 1973: tarkastus,
Pohjakallio L 1976: inventoint,

Löydöt: Km 19206:0, savi asti/säiliö saviastia (saviastian paloja). Juho Keinänen. Löydöt ojan reunassa Kiesimäjärven rantaan vievän tien varressa.
Km 19207:0, 3 kpl kvartsi työstöjäte iskos (kvartsi-iskoksia). Matti Huurre 1973. Löyd. hiekkakuopan luota.

Sijainti: Paikka sijaitsee Turpeensalmen sillasta 5.9 km SW.

Huomiot: Hiekkakuoppa, hiekkainen metsärinne.

Ks. karttaote kohteessa 3

LEPPÄVIRTA 9 VETOTAIPALE I

Kylä: MONINMÄKI

Ajoitus: **nuor. kivikausi**

Laji: **asuminen**

ka II:1-2, asbestiker

Kartta: 3243 04 MONINMÄKI

x: 6925 60 y: 3555 80 z: 90

Tutk: Huurre M 1973: tarkastus,
Pohjakallio L 1976: inventoint,

Löydöt: Km 19172:0, rauta pyydys koukku (kivi-iskoksia). Juho Keinänen. Talosta 300-400 m W raivatulta pellolta.

Km 19172:0, 2 kpl kivi ase/työkalu kirves (kivihioin). Juho Keinänen.

Km 25890:0, kvartsi työstöjäte iskos (kvartsi-iskoksia). Juho Keinänen. pellosta

Km 25890:0, pii työstöjäte iskos (pii-iskoksia). Juho Keinänen.

Km 25890:0, kivi ase/työkalu taltta (tasataltta). Juho Keinänen.

Sijainti: Paikka sijaitsee Turpeensalmen sillasta 5.7 km SW.

Huomiot: Lounaaseen viettävää niittymaata. Raivattu pelloksi.

Ks. karttaote kohteessa 3

LEPPÄVIRTA 10 TYYNELÄ

Kylä: MONINMÄKI

Ajoitus: **nuor. kivikausi**

Laji: **asuminen**

Kartta: 3243 04 MONINMÄKI

x: 6925 52 y: 3556 42 z: 95

Tutk: Pohjakallio L 1976: inventoint,

Löydöt: KuM 6185:0, 1 kpl kvartsi työstöjäte iskos (kvartsi-iskos). Lauri Pohjakallio 1976. Mitat: 80 x 70 x 21.

Sijainti: Paikka sijaitsee Turpeensalmen sillasta 5.3 km SW.

Huomiot: Maantien leikkaus, kaakkoon viettävää hiekkarinnettä. Metsää.

Ks. karttaote kohteessa 3

LEPPÄVIRTA 11 VETOTAIPALE 2

Kylä: MONINMÄKI

Ajoitus: **nuor. kivikausi**

Laji: **asuminen**

Kartta: 3243 04 MONINMÄKI

x: 6925 56 y: 3555 97 z: 90

Löydöt: KuM 6189:0, kvartsi työstöjäte iskos (kvartsi-iskoksia). Lauri Pohjakallio 1976.

KuM 6189:0, 2 kpl pii työstöjäte iskos (pii-esine). Lauri Pohjakallio 1976.

KuM 6189:0, savi asti/säiliö saviastia (saviastian paloja). Lauri Pohjakallio 1976.

Sijainti: Paikka sijaitsee Turpeensalmen sillasta 5.6 km SW.

Huomiot: Loivasti S ja SE viettävää peltorinnettä Tervalampeen päin.

Ks. karttaote kohteessa 3

LEPPÄVIRTA 12 KUOPPANIEMI

Kylä: VOINSALMI(KURJALA)

Ajoitus: vanh metallikausi

Laji: hauta

röykkiö: lapinraunio

Kartta: 3243 08 NÄÄTÄNMAA

x: 6937 96 y: 3560 76 z: 85

Tutk: Pohjakallio L 1976: inventoint,

Sijainti: Paikka sijaitsee Turpeensalmen sillasta 9.2 km N, Kumpuselän luoteispuolella olevan Vilholansaaren lounaiskulmassa olevan niemen pohjoiskärjessä.

Huomiot: 1 kpl, pyöreä, halk. n. 7 metriä. Kuoppaniemen pohjoiskärjessä, 5 m. vedenpinnan yläpuolella.



LEPPÄVIRTA 14 SYRJÄLAHTI

Kylä: NÄÄDÄNMAA

Ajoitus: **nuor. kivikausi**

Laji: **asuminen**

Kartta: 3243 08 NÄÄTÄNMAA

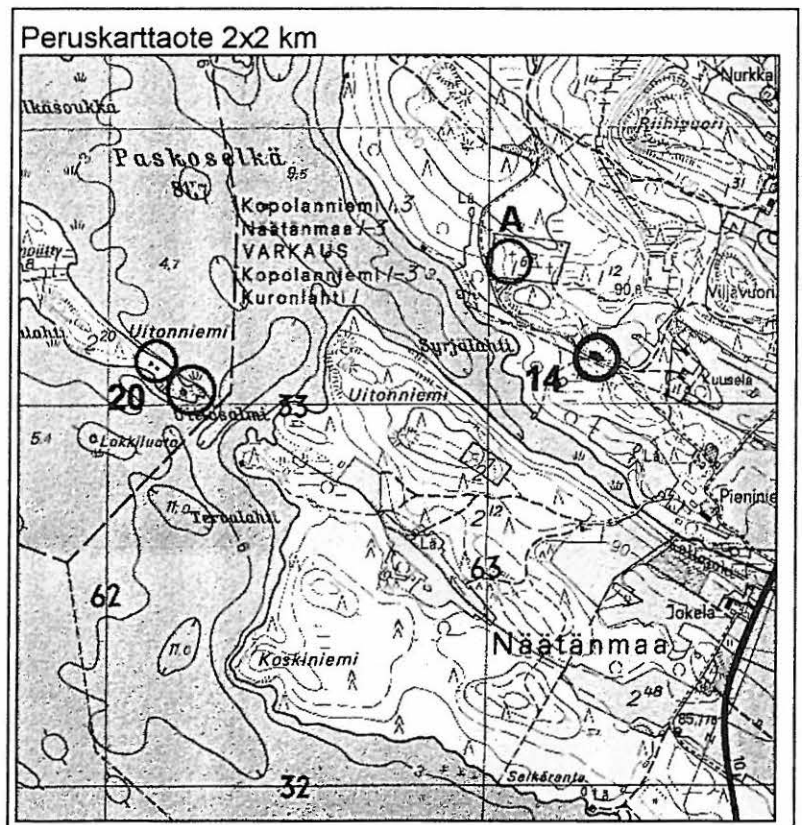
x: 6933 13 y: 3563 28 z: 94

Tutk: Aroaho J 1987: inventoint,

Löydöt: Km 23945:0, 30 g 2 kpl savi asti/säiliö saviastia (saviastian paloja). Asbestisekoitteista keramiikkaa, kampakalemaa koristeena, hautausmaalle johtavan tien ojan penkasta.

Sijainti: Paikka sijaitsee Turpeensalmen sillasta 5.1 km NE.

Huomiot: Hautausmaalle johtavan tien penkka Syrjälahden N-rannalla. Hiekkakangasta Jussila 1998: Kävin paikalla ja se lienee siinä kunnossa missä se oli löydettyäessä. Ei uusia havaintoja.



LEPPÄVIRTA 17 NAISTENNIEMI

Kylä: Kohmansalo

Ajoitus: nuor. kivikausi

Laji: asuma

Kartta: 3243 12 POUHANSAARI

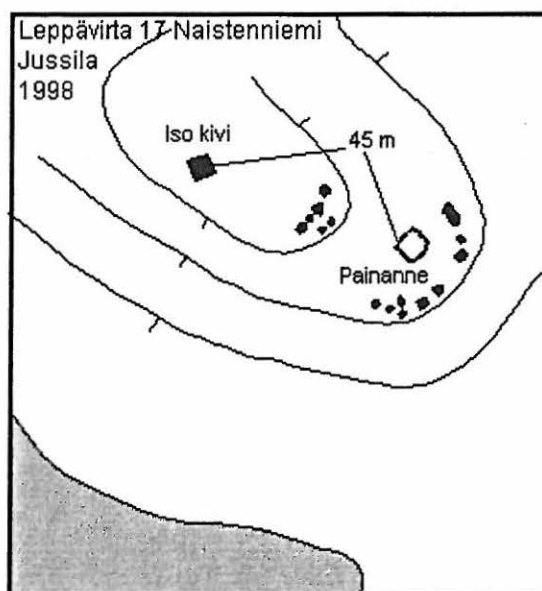
x: 6943 60 y: 3570 22 z: 92 ±2 m

Tutk: Jussila T 1998: inventointi, Mikroliitti Oy

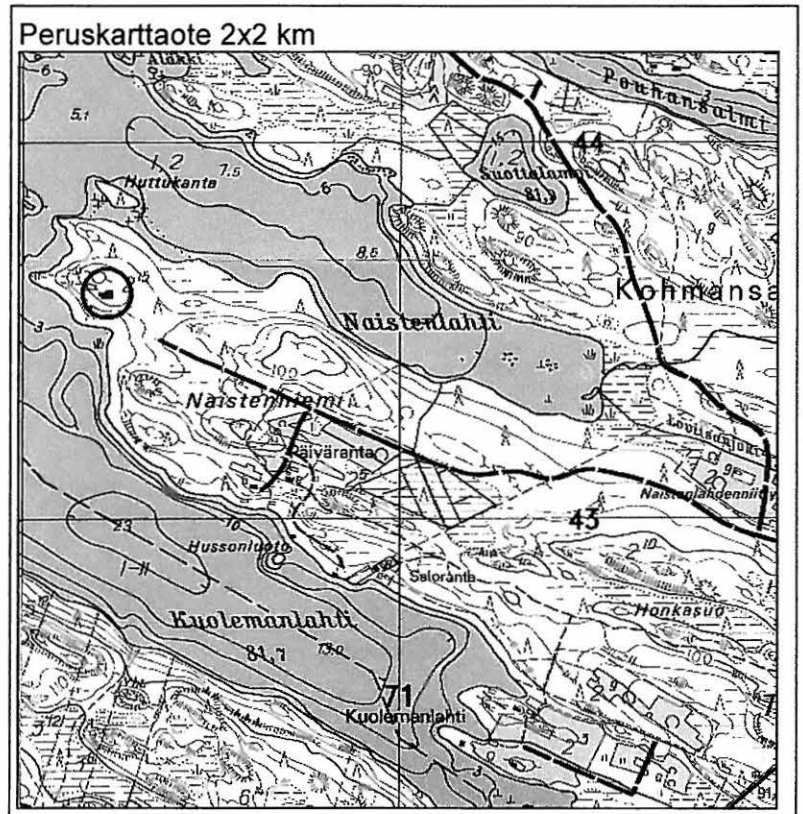
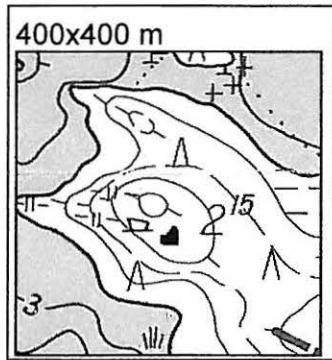
Löydöt: Km 30897:1, 145 g 35 kpl, saviastia Kierikki (saviastian paloja). Jussila T 1998. Diar 23-07-1998. Sekoitteena karkea asbesti, pinta koristeeton "ryppyinen". Seinän paksuus 5-6 mm. Koekuopasta. Km 30897:2, kvartsi työstöjäte iskos (kvartsi-iskoksia). Jussila T 1998. Diar 23-07-1998.

Sijainti: Paikka sijaitsee Turpeensalmen sillasta 17.7 km NE, Suvasveden koillisosan saaristossa, Naistenlahden ja Kuolemanlahden välisessä niemessä, sen länsikärjessä olevan kallioiden mäen laen kaakkoiskulmassa, laella olevasta isosta kivistä 40-50 m itäkaakkoon, metsätien päästä 180 m luoteeseen, pienen lahdenpoukaman rannasta 80 m pohjoiseen.

Huomiot: Asuinpaikka on koskematon ja ehjä. Mäen itäpää on kalliainen. Maaperä alueella on kivikkoisen ja paikoin hyvin kivikkoisen hiekkamoreeni. Kasvillisuus on karua mäntymetsää. Paikalla kävellessäni kiinnitti huomiota pieni vähäkivinen ala. Tarkemmin kohtaa tarkastellessani havaitsin myös matalan soikean painanteen vähäkivisen alueen keskellä. Painanteeseen tekemästäni koekuopasta tuli mm. keramiikkaa. Koekuopassa havaitsin myös pieniä luun muruja, joita en ottanut talteen. Muinainen rantakivikko rajaa aluetta etelässä ja idässä, pohjoisessa kivikkoisen maasto. Lounaisraja on epäselvä, mutta asuinpaikka ei ulottune sielläkään kauaksi. Suppea-alainen paikka.



Leppävirta 17 Naistenniemi



Asuinpaikka aluetta. Koekuoppa ja painanne nuolen kohdalla. Kuvattu lounaaseen. Taustalla Kuolemanlahti.



Asuinpaikka kuvan keskellä, lepikon reunalla. Nuoli osoittaa koekuopan paikkaa painanteessa. Kuvattu itään, läntisen kivikon kohdalta.

LEPPÄVIRTA 18 KOLARINSAARI-SOUKANLAHTI

Kylä: Soinilansalmi

Ajoitus: **kivi- tai vanh metallikausi**

Laji: **asuma**

Kartta: 3243 08 NÄÄTÄNMAA

x: 6934 16 y: 3561 08 z: 87 ±2 m

Tutk: Jussila T 1998: inventointi, Mikroliitti Oy

Löydöt: Km 30898:1, 4 g 4 kpl savi astia/säiliö saviastia (saviastian paloja). Jussila T 1998. Diar 23-07-1998. Sekoitteena asbesti ja mahdollisesti talkki. Ohutseinäisiä muruja, paksuus n 3 mm. Koristetta ei erota.

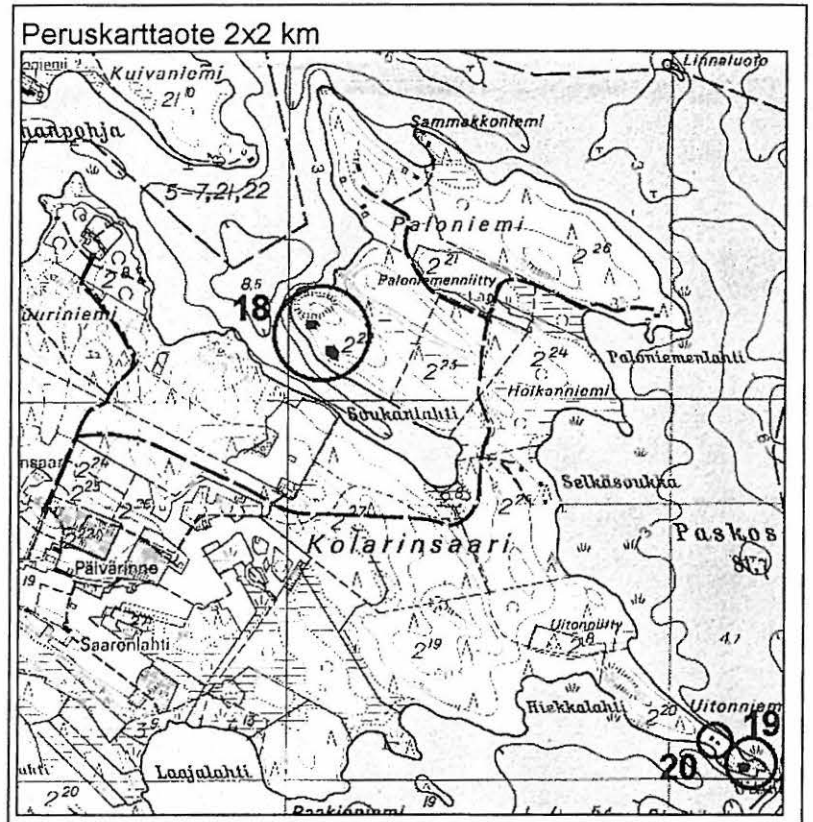
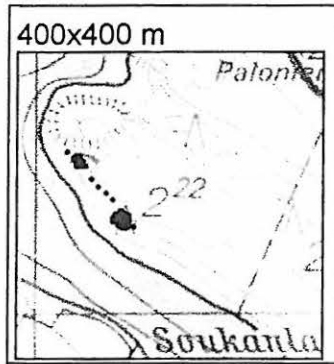
Km 30898:2, 9 g 5 kpl kvartsi työstöjäte iskos (kvartsi-iskoksia). Jussila T 1998. Diar 23-07-1998.

Km 30898:3, 1 g 7 kpl luu aterijäte (palanutta luuta). Jussila T 1998. Diar 23-07-1998.

Sijainti: Paikka sijaitsee Turpeensalmen sillasta 5.4 km N, Kolarinsaaren pohjoisosassa, Paloniemen lounaisrannalla, Soukanlahden pohjoisrannalla, läntisen kallioisen niemennipukan kaakkoispuolella, rannasta 15-25 m, koordinaattipisteestä n. 70 m kaakkoon ja luoteeseen.

Huomiot: Paikan länsipäässä on vanha hiekanottoaika osin tuhonnut asuinpaikkaa, mutta laaja-alainen asuinpaikka on valtaosin koskematon ja ehjä. Asuinpaikkahavaintoja tein aivan kallion kupeessa, jyrkässä rinteessä olevan hiekanottoaikaan yläpuolelta koekuopasta, sekä tästä 100 m kaakkoon tekemästäni koekuopasta. Asuinpaikka on loivalla etelään viettävällä rinteellä (osin tasannetta rinteiden yläosassa). Maaperä on hiekkainen moreeni, paikoin savinen ja kivinen. Metsä on hakattu ehkä pari vuotta sitten. Puustona on ollut mänty-koivuvaltainen sekametsä. Itään mentäessä kasvillisuus "pusikoituu" (leppää ja haapaa) ja asuinpaikan itäraja jäi epäselväksi. Päivärinteen isäntä hra Torvinen kertoi että hiekanottoaikasta, sen alaosasta, ei kovin kaukaa rannasta, on löytynyt muutama kymmen vuosi sitten hyvin säilynyt ihmisen pääkallo. Kallo haudattiin vähän löytymisen jälkeen maahan johonkin lähelle. Tarkkaa paikkaa ei ole selvillä koska uudelleenhautaja on poistunut paikkakunnalta, eikä hänen olinpaikastaan ole tietoa.

LEPPÄVIRTA 18 KOLARINSAARI-SOUKANLAHTI



Kuvattu asuinpaikan itäpäästä länteen. Löytöjä lapion kohdalta, sekä taustalla olevasta tiheimmästä metsästä, jonka takana hiekanottoa alarinteessä.



LEPPÄVIRTA 19 KOLARINSAARI-UITONNIEMI

Kylä: Soinilansalmi

Ajoitus: vanh metallikausi

Laji: asuma

Kartta: 3243 08 NÄÄTÄNMAA

x: 6933 03 y: 3562 20 z: 83 ±1 m

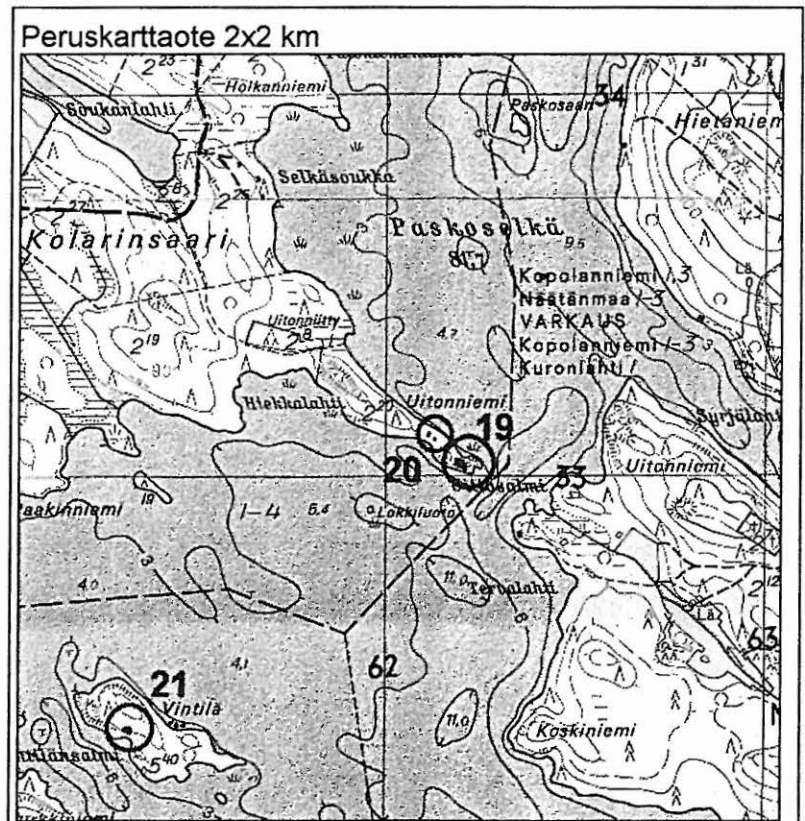
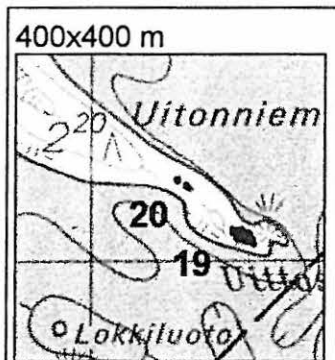
Tutk: Jussila T 1998: inventoint, Mikrolitti Oy

Löydöt: Km 30899:1, 4 g 1 kpl kivi ase/työkalu (kiviesineen katkelma). Jussila T 1998. Diar 23-07-1998. Katkelma hiotusta kiviesineestä

Km 30899:2, 4 g 1 kpl luu aterijäte (palanutta luuta). Jussila T 1998. Diar 23-07-1998.

Sijainti: Paikka sijaitsee Turpeensalmen sillasta 4.6 km N, Kolarinsaaren itäisimmässä kärjessä, pitkän ja kapean Uitonniemen kärjessä matalien kallioiden välisellä hiekkaisella tasanteella.

Huomiot: Uitonniemen kärki on alavaa maata. Sen kärkinipukka on matalaa avokallioita. heti sen länsipuolella on n. 25 m leveä alava tasanne ennen toista kalliopaljastumaa, joka kohoaa tasanteen länsipuolella. Tasanne on hiekkapohjainen, vain hieman nykyistä vedentasa ylemmänä. Koekuopassa havaitsin "luumössömaata", sekä kvartseja. Asuinpaikka on täysin ehjä ja koskematon, laajuudeltaan n. 25 x 20 m, ulottuen kapean niemen molemmille rannoille.



LEPPÄVIRTA 19 KOLARINSAARI-UITONNIEMI

Asuinpaikkatasannetta kuvattuna lounaaseen niemen kärjen kalliolta.



Asuinpaikkatasannetta kuvattuna itään niemen kärkeä kohti. Taustalla Uitonsalmi



LEPPÄVIRTA 20 KOLARINSAARI-UITONNIEMI 2

Kylä: Soinilansalmi

Ajoitus: **ajoittamaton**

Laji: **pyyntipaikka**

pyyntikuoppa : 2 kpl

Kartta: 3243 08 NÄÄTÄNMAA

x: 6933 10 y: 3562 12 z: 83 ±1 m

Tutk: Jussila T 1998: inventointi, Mikroliitti oy

Sijainti: Paikka sijaitsee Turpeensalmen sillasta 4.6 km N, Kolarinsaaren itäisimmässä kärjessä, pitkän ja kapean Uitonniemen itäkärjestä 140 m luoteeseen, niemen kaventumassa matalalla hiekkaisella harjanteella

Huomiot: Asuinpaikasta 19 n. 100 m länteen, kallion toisella puolen on taas hiekkaisempaa mutta kivistä maata niemen kaventumassa. Kapean niemiharjanteen keskellä on vierekkäin kaksi kuoppaa, jotka vaikuttavat pyyntikuopilta. Sijainti on pienelle hankaalle oiva. Kuopissa on maannos, joten aivan nuoria ne eivät ole.

Ks. karttaote kohteessa 19

LEPPÄVIRTA 21 VINTILÄ

Ajoitus: kivi- tai vanh metallikausi

Laji: asuma

Kartta: 3243 08 NÄÄTÄNMAA

x: 6932 34 y: 3561 32 z: 85 ±1 m

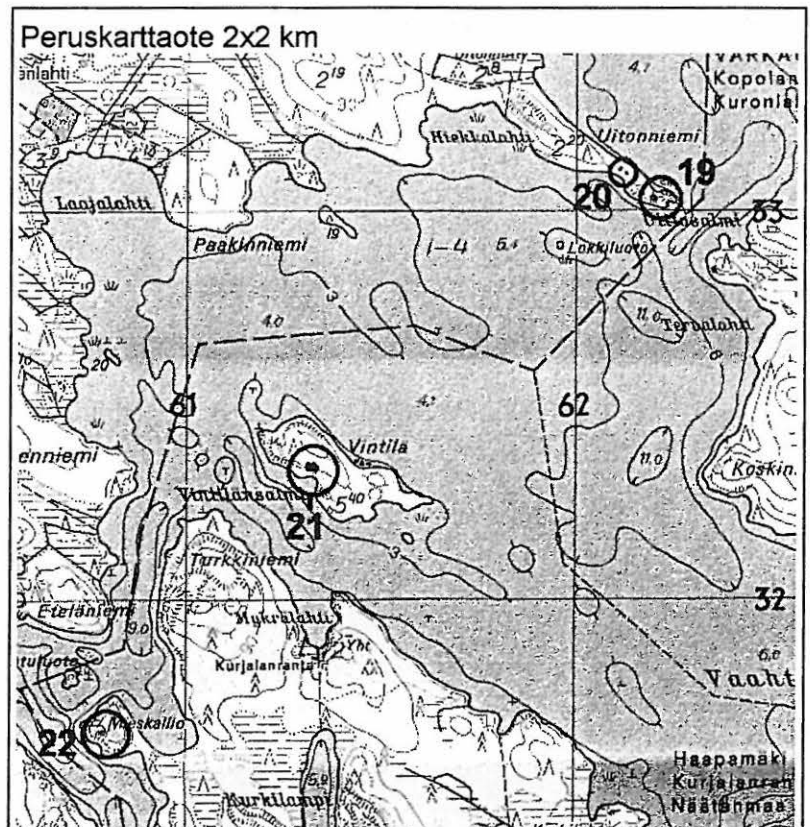
Tutk: Jussila T 1998: inventointi, Mikroliitti Oy

Löydöt: Km 30900:1, 14 g 7 kpl kvartsi työstöjäte iskos (kvartsi-iskoksia). Jussila T 1998. Diar 23-07-1998.

Sijainti: Paikka sijaitsee Turpeensalmen sillasta 3.7 km N, Vaahtoavanselän länsiosassa olevan Vintilänsaaren etelärannan keskiosassa, pienen lahdenpoukaman pohjoisrannalla, rannasta n.10-20 m, loivahkon törmän laella.

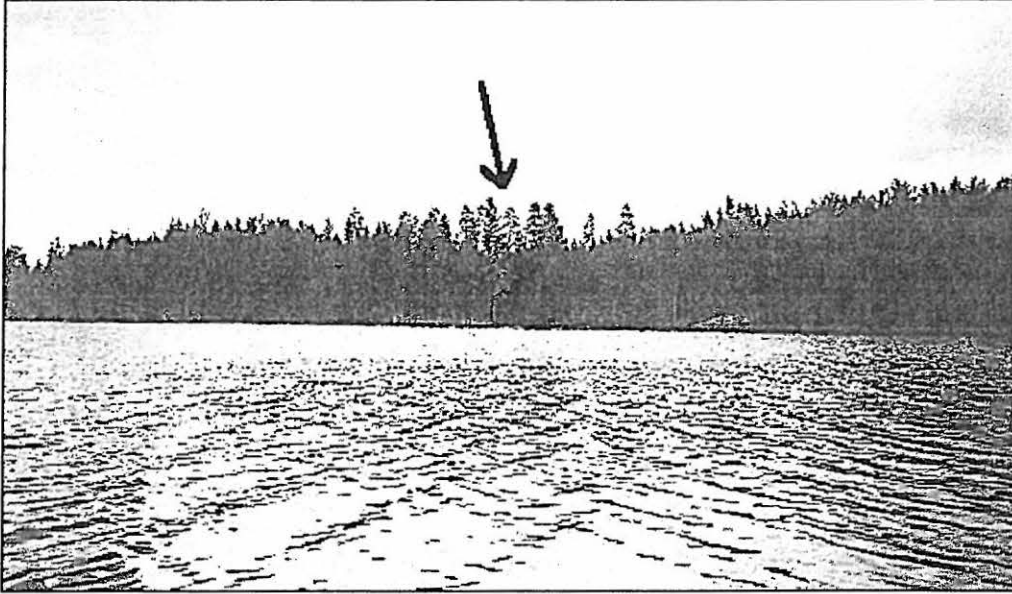
Huomiot: Vintilänsaaren länsiosa on kallioista ja itäosa alavaa, kivistä ja pusikkoista. Heti kallioiden itäpuolella on hiekkainen kerrostuma pienen lahdekkeen pohjoisrannalla. Muutamia metriä korkean loivahkon rantatörmän äärelle tekemistäni muutamasta koekuopasta tuli kvartseja. Kuopissa havaitsin n. 20-25 cm syvyydellä likamaata ja hiilenmuruja.

400x400 m



LEPPÄVIRTA 21 VINTILÄ

Asuinpaikka törmän päällä nuolen osoittamassa kohdassa. Kuvattu pohjoiseen.



LEPPÄVIRTA 22 MIESKALLIO

Kylä: Näätänpää

Ajoitus: nuor. kivikausi

Laji: asuma

Kartta: 3243 08 NÄÄTÄNMAA

x: 6931 66 y: 3560 78 z: 88 ±1 m

Tutk: Jussila T 1998: inventointi, Mikrolitti Oy

Löydöt: Km 30901:1, kivi ase/työkalu (kiviesineen katkelma). Jussila T 1998. Diar 23-07-1998.

Teräkatkelma hiotusta kiviesineestä. Kovin kulunut katkelma, joskin fasetointia on näkyvässä. Terä on loivasti kaareva, veitsimäinen. Poikkileikkaus lienee ollut soikea (litteä).

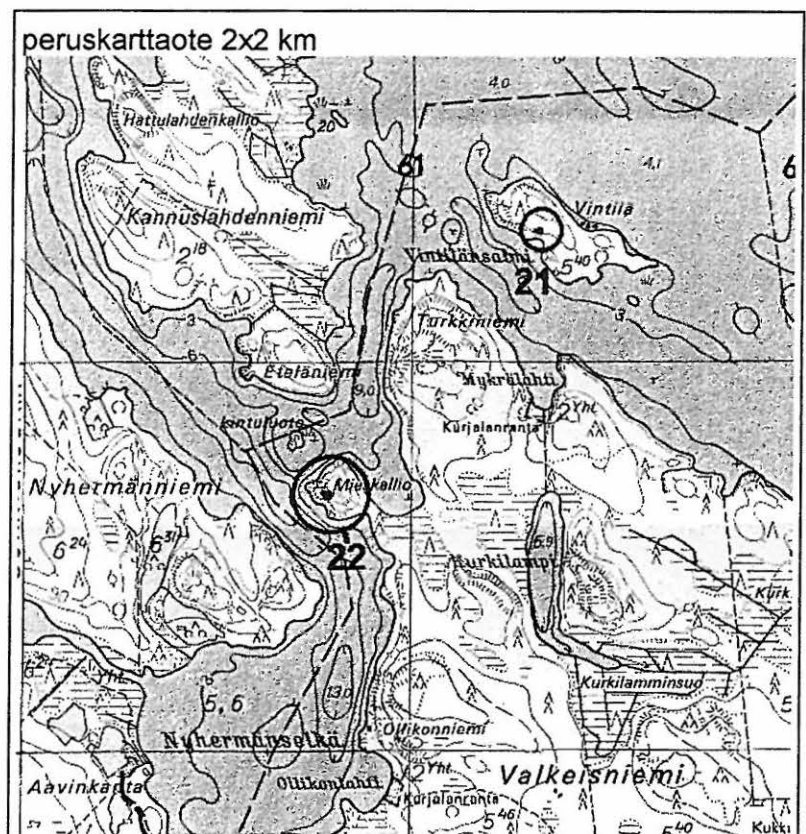
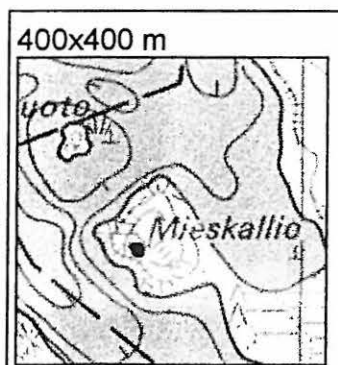
Km 30901:2, 3 g 4 kpl kvartsi työstöjäte iskos (kvartsi-iskoksia). Jussila T 1998. Diar 23-07-1998.

Sijainti: Paikka sijaitsee Turpeensalmen sillasta 2.9 km N, Valkeistenniemen luoteiskulmassa, Nyhermänselän pohjoispuolella, Kolarinsaaren eteläpuolella olevan kapean alavan kannaksen Valkeistenniemestä erottavan kallioniemen laella, sen lounaisreunalla.

Huomiot: Mieskallio on muinainen saari, n 100 x 100 m kokoinen kalliomäki, keskellä kapeaa vesireittiä Suvakselta Paljakalle. Kallion laella, sen lounaisreunalla on kallionkolossa n. 10 x 10 m alue jossa kallion päälle on kerrostunut hiekkaa (yli 25 cm paksult).

Tässä "kalliopainanteessa" on asuinpaikka. Löydöt tulivat parista koekuopasta, jossa havaitsin myös likamaata. Paikka on koskematon ja ehjä.

Peruskarttaote 2x2 km D:\SOARWIN\Rapkuvat\LE22_01.BMP



LEPPÄVIRTA 22 MIESKALLIO

Asuinpaikka kallion laella olevassa kalliopainanteessa. Kuvattu etelään.



Asuinpaikka kallion laella nuolen osoittamassa kohdassa. Kuvattu koilliseen.



LEPPÄVIRTA 23 VARISNIEMI

Kylä: Näätanmaa

Ajoitus: vanh metallikausi

Laji: asuma

Kartta: 3243 08 NÄÄTÄNMAA

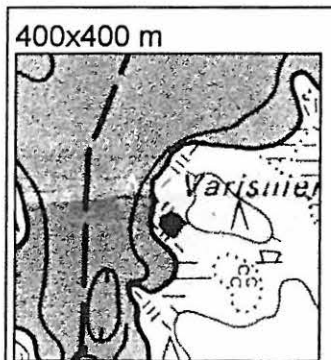
x: 6930 67 y: 3560 66 z: 83 ±1 m

Tutk: Jussila T 1998: inventoint, Mikrolitti Oy

Löydöt: Km 30902, luu aterijäte (palanutta luuta). Jussila T 1998. Diar 23-07-1998. Pieniä palaneen luun fragmentteja

Sijainti: Paikka sijaitsee Turpeensalmen sillasta 1.9 km N, Nyhermänselän kaakkoisrannalla, Ollikonlahden eteläpuolella olevan pienen laakean niemekkeen alavalla luoteisrannalla.

Huomiot: Kalliorantaisen niemekkeen lounaisrannalla on alava vähäkivinen tasanne heti rantakallion äärellä. Koekuopassa havaitsin runsaasti pieniä palaneen luun murusia. Havaitsin paikalla myös aikuisen karhun tassunjäljen sammaleessa. Jälki vaikutti hyvin tuoreelta. Kellon käydessä iltakymmentä en tullut tehneeksi enään enempiä koekuoppia paikalle vaan tyydyin tämän yhden kuopan havaintoihin. Asuinpaikka on koskematon ja ehjä. Paikka on Suvaksen ja Paljakan välisen kapean vesireitin varrella.



LEPPÄVIRTA 24 / 1 PYKÄLÄSAARI

Kylä: Haapamäki

Ajoitus: vanh metallikausi

Laji: hauta

röykkiö : lapinraunio

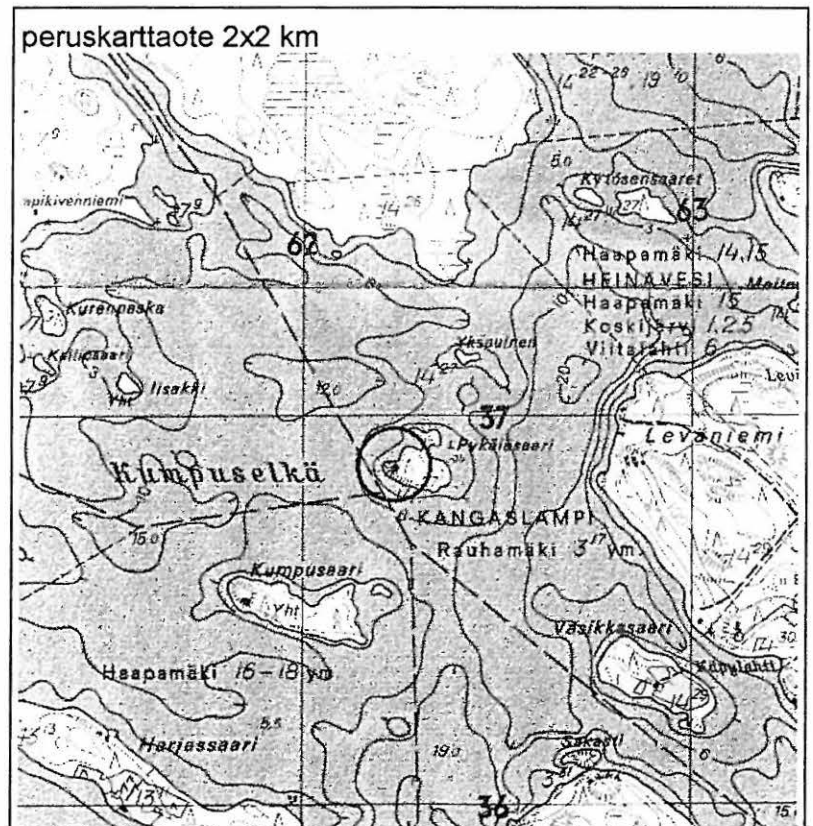
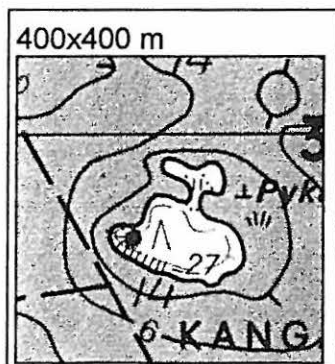
Kartta: 3243 08 NÄÄTÄNMAA

x: 6936 85 y: 3562 23 z: 83 ±1 m

Tutk: Jussila T 1998: inventoint, Mikroliitti Oy

Sijainti: Paikka sijaitsee Turpeensalmen sillasta 8.3 km N, Kumpuselän itälaidalla olevan Pykäläsaaren länsikärjen kalliolla.

Huomiot: Saaren länsikärjen laakealla ja matalahkolla rantakalliolla on komea lapinraunio, mitoiltaan n. 5.5 x 5 m. Raunio pohjoislaidalla on "kraateri". rauniosta lienee otettu kiviä läheiseen nuotiopaikkaan, mutta muutoin se vaikuttaa olevan melko hyväkuntoinen. Raunio näkyy hyvin järvelle.



LEPPÄVIRTA 24 / 1 PYKÄLÄSAARI

Kuvattu kaakkoon.



Kuvattu luoteeseen



LEPPÄVIRTA 24 / 2 PYKÄLÄSAARI 2

Kylä: Haapamäki

Ajoitus: vanh metallikausi

Laji: asuma

Kartta: 3243 08 NÄÄTÄNMAA

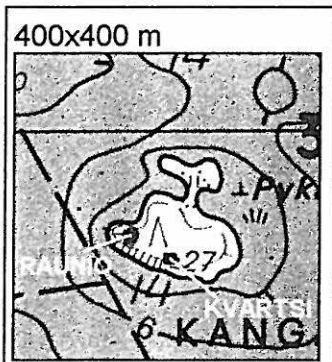
x: 6936 83 y: 3562 30 z: 83 ±1 m

Tutk: Jussila T 1998: inventointi, Mikroliitti Oy

Löydöt: Km 30903:1, 54 g 1 kpl kvartsi ase/työkalu kaavin (Kvartsikaavin). Jussila T 1998. Diar 23-07-1998. Hieman epävarma esine. Hyvin kulunut, vaikuttaa "käytetyltä" kaapimelta. Esine on lohjennut kahteen osaan.

Sijainti: Paikka sijaitsee Turpeensalmen sillasta 8.3 km N, Kumpuselän itälaidalla olevan Pykäläsaaren keskiosan etelärannalla.

Huomiot: Lapinrauniosta n. 60-70 m itään kallio mataloituu ja sen päällä on hiekkaa (hiekkamoreenia). Yhdestä paikalle tekemästäni koekuopasta löytyi mahdollinen kvartsiesine. Jostain syystä en kuitenkaan tehnyt paikalle useampia kuoppia, joten asuinpaikka jäi epävarmaksi.



LEPPÄVIRTA 25 POHJOINEN LIKOSAARI

Kylä: Haapamäki

Ajoitus: vanh metallikausi

Laji: hauta

röykkiö : lapinraunio

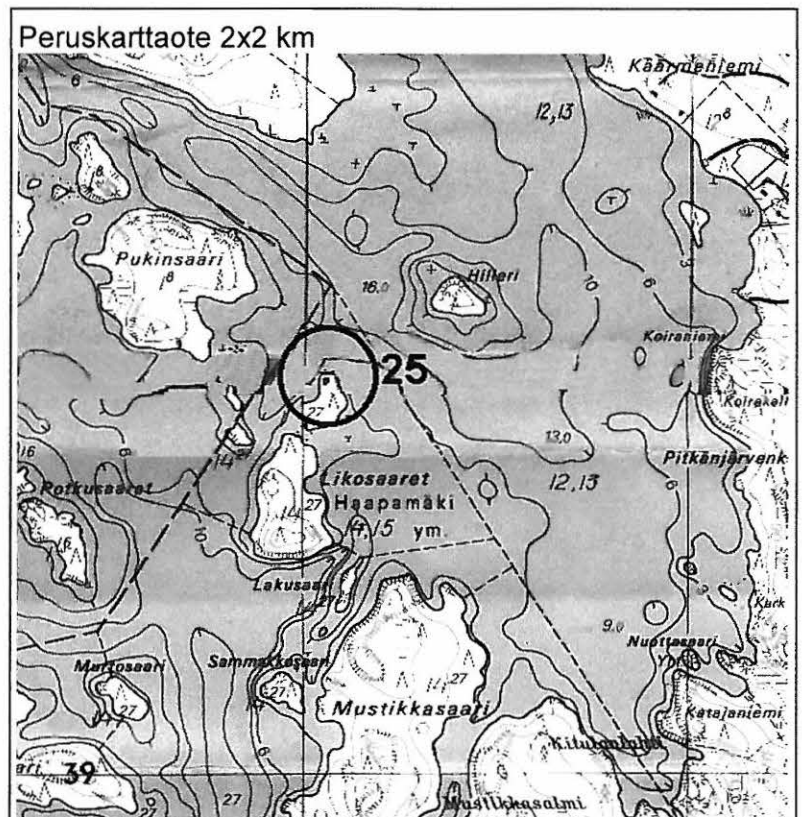
Kartta: 3243 09 TUOHISALO

x: 6940 03 y: 3563 06 z: 83 ±1 m

Tutk: Jussila T 1998: inventoint, Mikrolitti Oy

Sijainti: Paikka sijaitsee Turpeensalmen sillasta 11.5 km N, Suvasveden Haapaselän eteläpuolella, Pohjoisemman Likosaaren pohjoiskärjessä.

Huomiot: Matala kiviraunio avoimella laakealla rantakalliolla. Näkyy hyvin veneestä.



LEPPÄVIRTA 25 POHJOINEN LIKOSAARI

Kuvattu etelään.



Kuvattu pohjoiseen.



LEPPÄVIRTA 26 PARKKOLANSAARI-MARJONIEMI

Asuinpaikkamaastoa kuvattuna lounaaseen. löydöt etualalla olevasta syvästä vaosta.



LEPPÄVIRTA 27 KAIVONSAARI

Kuvattu lännestä itään. Löydöt rantahietikolta.



LEPPÄVIRTA 28 TURPEENSALMI 2 (seuraavalla sivulla)

Löytöpaikka, kuvattu kaakkoon.



LEPPÄVIRTA 28 TURPEENSALMI 2

Ajoitus: **kivi tai vanh metalli**

Laji: **tunnistamaton**

löytö : mahd. asuinpaikka

Kartta: 3243 07 NIINIMÄKI

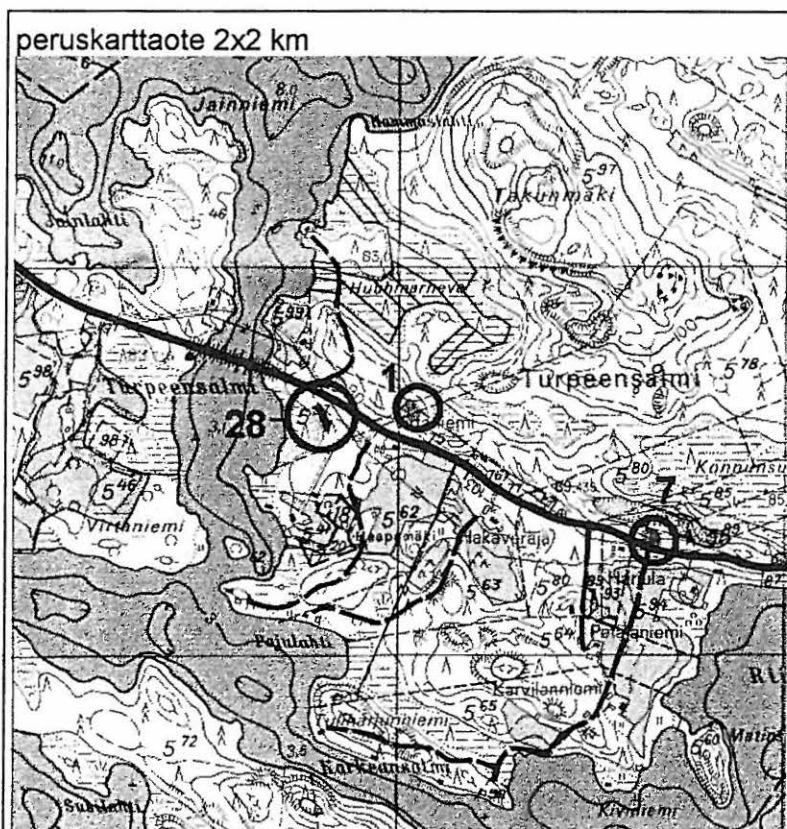
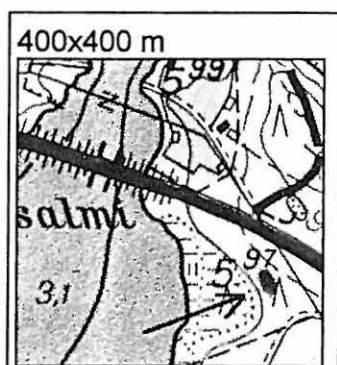
x: 6928 60 y: 3560 80 z: 86 ±1 m

Tutk: Jussila T 1998: inventoint, Mikroliitti Oy

Löydöt: Km 30906:1, 4 g 2 kpl kvartsi työstöjäte iskos (kvartsi-iskoksia). Jussila T 1998. Diar 23-07-1998.

Sijainti: Paikka sijaitsee Turpeensalmen sillasta 0.3 km SE, heti sillan kaakkoispuolisessa mäntymetsässä tietsä n. 50 m S, muinaisen alemman rantatörmän päällä, loivassa rinteessä.

Huomiot: Paikalla on hiekkakangas, jossa erottuu muinaisia rantatörmä. Alimman korkahkon törmän päälle tekemästani koekuopasta tuli sievä ja selvä kvartsi-iskos ja yksi pieni iskos. Tein paikalle 7 koekuopaa mutta ilman muuta tulosta eli lisähavaintoja. Paikka on mitä soveliaain ja tyypillisin pyyntiasuinpaikkamaasto. Paikkaa kannattaa pitää silmällä, vaikka nyt ei saatukaan varmoja havaintoja asuinpaikasta. Paikalla pitäisi tehdä systemaattinen koekuopitus.



LEPPÄVIRTA 29 KOSKINIEMI

Kylä: Näätanmaa

Ajoitus: **nuor. kivikausi**

Laji: **tunnistamaton**

löytö : mahd. asuinpaikka

Kartta: 3243 08 NÄÄTÄNMAA

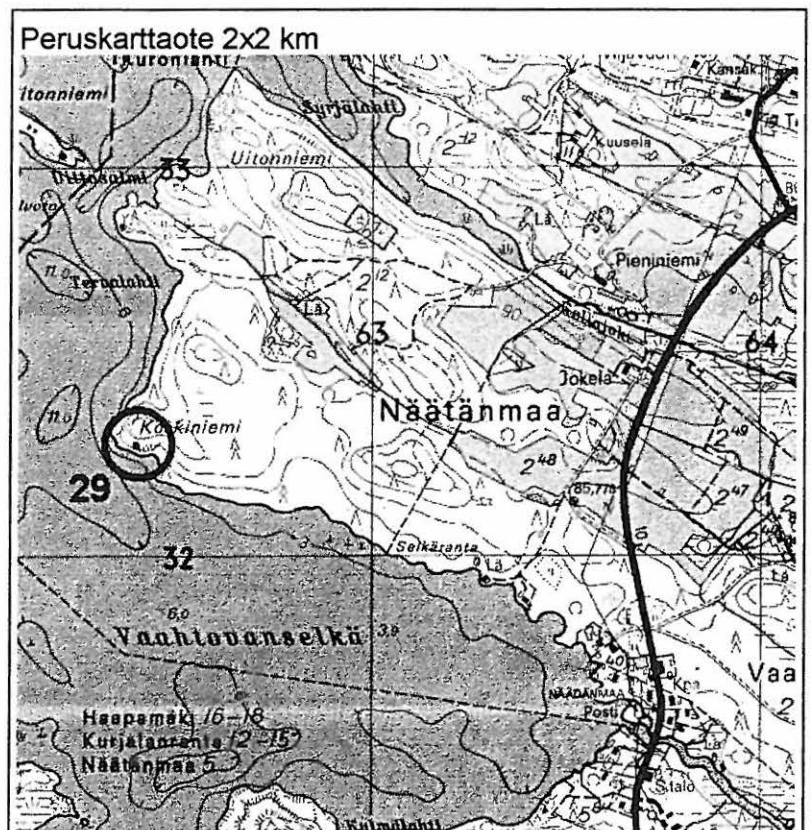
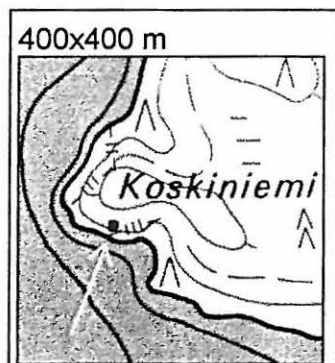
x: 6932 29 y: 3562 40 z: 87 ±2 m

Tutk: Jussila T 1998: inventoint, Mikroliitti Oy

Löydöt: Km 30906:2, 2 g 1 kpl kvartsi työstöjäte iskos (kvartsi-iskos). Jussila T 1998. Diar 23-07-1998.

Sijainti: Paikka sijaitsee Turpeensalmen sillasta 4.0 km NE, Vaahtoavanselän koillisrannalla, Vaahtoavanjoen suusta 1500 m NW, niemen kärjen etelärannalla, rantakallion päällisellä tasanteella.

Huomiot: Jyrkän ja korkeahkon rantakallion ja kivisen rantatörmän päällä on niemekkeen itäosassa tasanne, joka ei ole aivan kivinen maaperältään. Tein paikalle muutaman koekuopan josta yksi sievä kvartsi-iskos. Ponnekkaampi koekuopitus saattaisi ehkä paljastaa paikalla olevan asuinpaikan, mutta tällä todistusaineistolla paikkaa ei asuinpaikaksi voi sanoa.



LEPPÄVIRTA 30 KUMPUSAARI

Kylä: Kurjalanranta

Ajoitus: ajoittamaton

Laji: tunnistamaton

#

röykkiö : mahd lapinraunion pohja

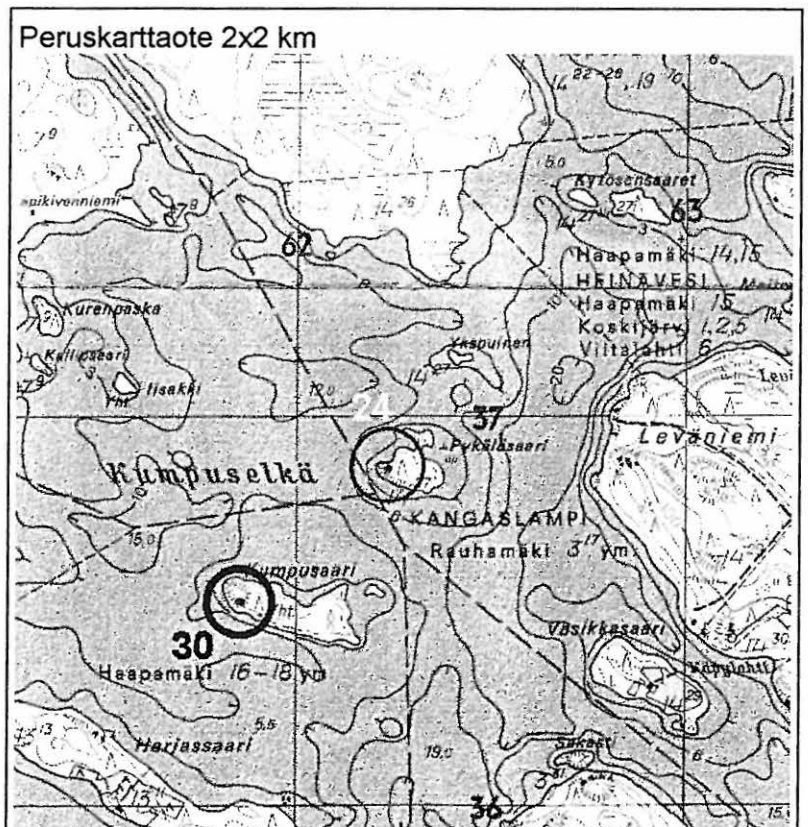
Kartta: 3243 08 NÄÄTÄNMAA

x: 6936 52 y: 3561 84 z: 83 ±1 m

Tutk: Jussila T 1998: inventointi, Mikroliitti Oy

Sijainti: Paikka sijaitsee Turpeensalmen sillasta 7.9 km N, Kumpuselän Kumpusaaren länsipään kallion eteläreunalla.

Huomiot: Rantakallion päällä on matala kiviraunio tai kiveys "miehennostannaisista" kivistä. Sen halkaisija on n. 2-2.5 m. Kivet ovat sammaleen ja jäkälään peitossa. Kiveys ei mielestäni liene luonnollinen. Kyseessä saattaa olla pieni lapinraunio tai tuhoutuneen raunion pohja.



LEPPÄVIRTA 30 KUMPUSAARI

Kuvattu etelään.



Kuvattu länteen.



LEPPÄVIRTA 31 RIIHILAHTI-HIRVIKANGAS

Kylä: Huovilansalmi

Ajoitus: nuor. kivikausi

Laji: asuma

Kartta: 3243 07 NIINIMÄKI

x: 6928 18 y: 3562 52 z: 2 paikannus ±93 m

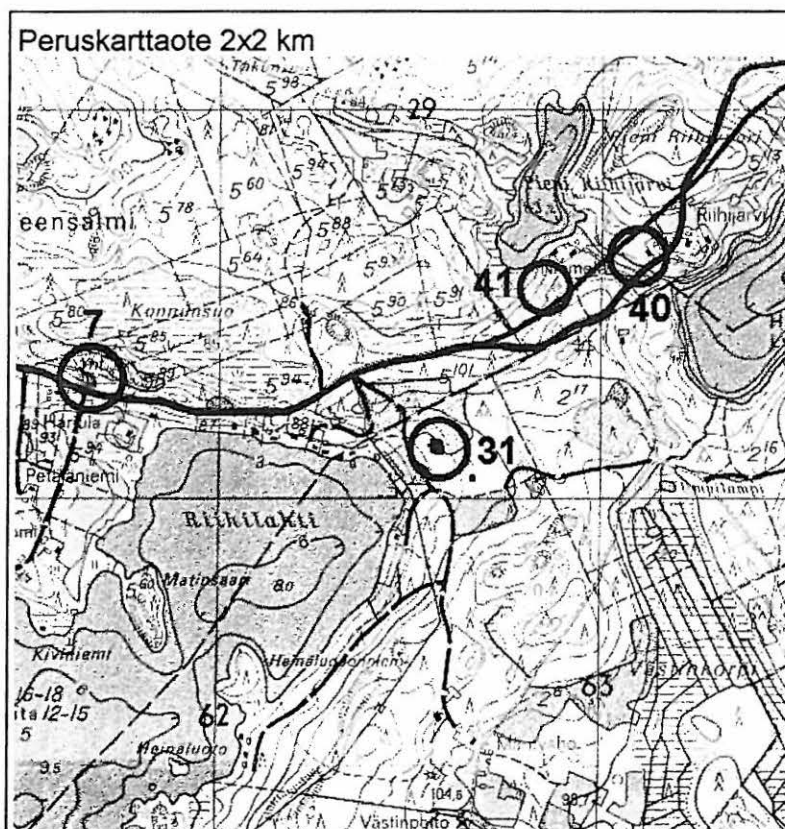
Tutk: Aroalho J 1997: tarkastus,

Löydöt: Kum 0, savi astia/säiliö saviastia (saviastian paloja). Aroalho J 1997.

Kiinteistö: Lahdenpohja 0002 0406

Sijainti: Paikka sijaitsee Turpeensalmen sillasta 2.0 km E, Riihilahden pohjukan NE puolella rannasta n. 150 m hiekkakuopan lounaisreunalla.

Huomiot: Aroalho 1997: Riihilahden pohjukassa sijaitsevaa hiekkakuoppa-aluetta kierrellessäni huomasin kuoritulla hiekkamaalla muutamia keramiikan palasia. Kuopan eteläreunan rikkoutuneella maalla ei näkynyt mitään erityistä, vaan vaikutti siltä, että asuinpaikka on hävinnyt koko altaan jäljettömiin hiekanotossa. Riihilahden pohjukassa on järven ja kuopan välissä selviä muinaisranta-terasseja, joiden kaivamisen yhteydessä voi olla toivoa havaita lisää alueen muinaisuuteen viittaavia jälkiä, löytöjä. Ilmoitettu 11.8.97 maanomistajan rouvalle, joka kertoi Riihilahden rantapellosta löydetyn esineitä.



LEPPÄVIRTA 39 MÄNTYHARJU

Kylä: SOINILANSALMI

Ajoitus: nuor. kivikausi

Laji: tunnistamaton

löytö : hajalöytöpaikka

Kartta: 3243 04 MONINMÄKI

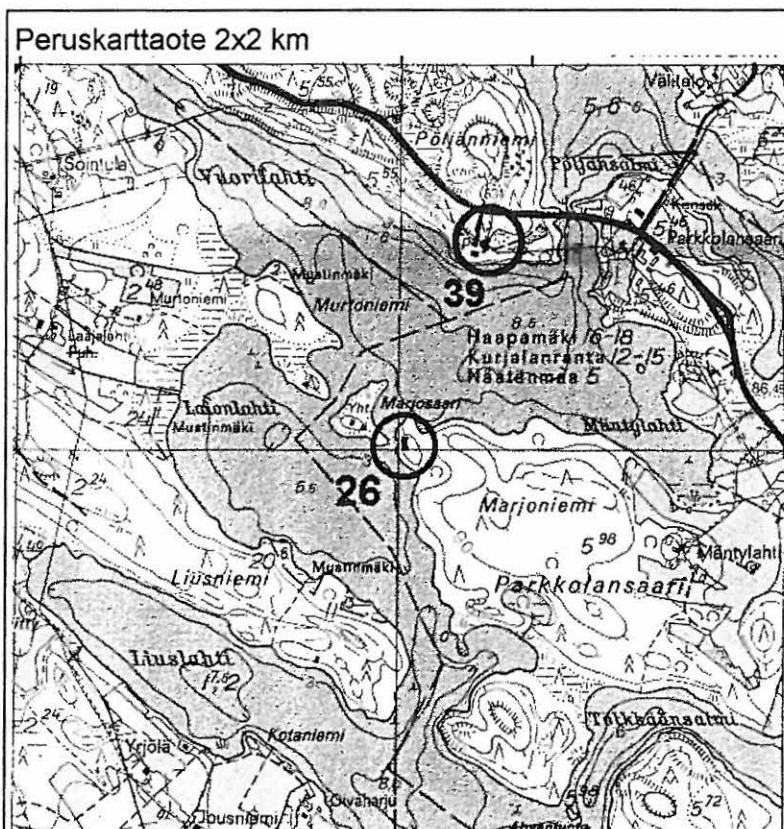
x: 6929 53 y: 3559 21 z: 85

Tutk: Aroaho J 1987: tarkastus,
Jussila T 1998: tarkastus,

Löydöt: LKSM 2131:0, kivi ase/työkalu taltta (kourutalтта). Lauri Niemelä 1963. Rakennuksen pohjaa kaivettaessa.

Sijainti: Paikka sijaitsee Turpeensalmen sillasta 1.6 km NW, Pöljänsalmen sillasta 200 m WSW, Pöljäniemen etelärannalla.

Huomiot: Kourutalтта. Vuorilahden rantaan laskeva rinne etelään. JUSSILA 1998: Alueen itäpuolella on laaja vanha hiekkauoppa. Kapealla rannan ja kuopan välisellä alueella en havainnut mitään esihistoriaan viittaavaa. Paikan länsipuolella maasto on kallioista ja louhikkoista. Mahd. asuinpaikka lienee hävinnyt hiekanotossa.



LEPPÄVIRTA 40 RIIHIJÄRVI

Kylä: NÄÄTÄMAA

Ajoitus: nuor. kivikausi

Laji: tunnistamaton

löytö : hajalöytöpaikka

Kartta: 3243 07 NIINIMÄKI

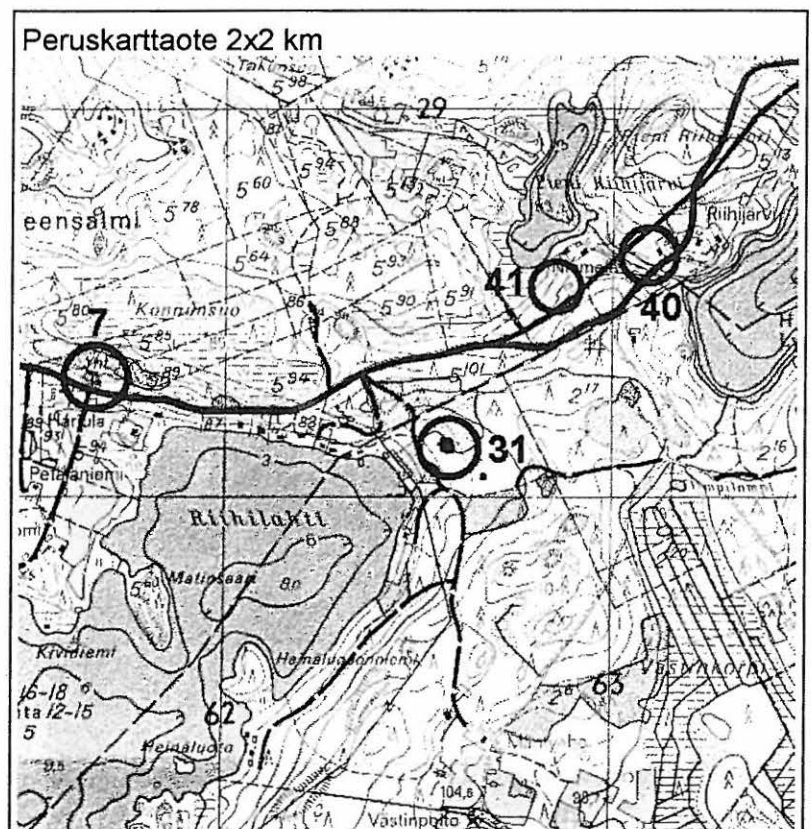
x: 6928 54 y: 3563 03 z: 90

Tutk: Pohjakallio L 1976: inventoint,

Löydöt: Km 12900:0, 1 kpl kivi ase/työkalu kirves (kivikirves). Tarmo Ikonen 1949. Mitat: 115 x 40 x 35, maantien ojan takaa pintakerroksesta.

Sijainti: Paikka sijaitsee Turpeensalmen sillasta 2.4 km E.

Huomiot: Kivikirves. Kuivaa kangasta, hiekkapenkkaa.



LEPPÄVIRTA 41 NIEMELÄ

Kylä: NÄÄDÄNMAA

Ajoitus: **nuor. kivikausi**

Laji: **tunnistamaton**

#

löytö : hajalöytöpaikka

Kartta: 3243 07 NIINIMÄKI

x: 6928 56 y: 3562 84 z: 85 paikannus ±50 m
p: 6928 56 i: 3562 84

Tutk: Pohjakallio L 1976: inventoint,

Löydöt: Km 11566:0, 1 kpl kivi ase/työkalu kirves (kivikirves). Adoof Ikonen 1935. Mitat: 2835 x 43 x 39, Niemelän tilan pellosta talosta 100 metriä lounaaseen.

Sijainti: Paikka sijaitsee Turpeensalmen sillasta 2.2 km E.

Huomiot: Kehdonjalaksen muotoinen kivikirves. Peltoa.

Ks. karttaote kohteessa 40.

LEPPÄVIRTA 43 VARPASENJOKI

Kylä: NÄÄTÄMAA

Ajoitus: nuor. kivikausi

Laji: tunnistamaton

löytö : hajalöytöpaikka

Kartta: 3243 08 NÄÄTÄNMAA

x: 6930 75 y: 3565 70 paikannus ±500 m

Tutk: Pohjakallio L 1976: inventoint,

Löydöt: Km 2115:2, 1 kpl kivi ase/työkalu taltta (tasataltta). Mitat: 67 x 33 x 13, saviliusketta, nelik. poikkileikkaus, pellostä Varpasenoen viereltä.

Km 2115:3, 1 kpl kivi ase/työkalu taltta (tasataltta). Mitat: 85 x 34 x 24, löyd. Varpasten jokea perattaessa joen pohjasta.

Sijainti: Paikka sijaitsee Turpeensalmen sillasta 5.1 km E.

Huomiot: Peltoa.

Näätänmaa-Vaahoavan alueen hajalöytöpaikat:

