

LEPPÄVIRTA

Inventointi 1976 Lauri Pohjakallio

SISÄLLYS

Esipuhe	1
Kohteiden jakautuminen karttalehdittäin	4
Irtolöydöt	13
5.300/0 - 5.300/19	
Kiinteät muinaisjäännökset	36
5.301	37
5.302	41
5.303	47
5.304	51
5.305	56
5.306	61
5.307	65
5.308	68
5.309	73
5.310	78
5.311	83
5.312	88
5.313	92

Kuopion museo/KhO
 esihist. top. ark.
 Kopio.

LEPPÄVIRTA

LEPPÄVIRRRAN ESIHISTORIALLISTEN MUINAISJÄÄNNÖSTEN
INVENTOINTI V. 1976.

Suoritin Leppävirran esihistoriallisten kohteiden inventoinnin virkатыönä 5. - 15.10. 1976. Inventoinnin tuloksena Leppävirran irtolöytöjen ja kiinteiden muinaisjäännösten löytöpaikat on järjestetty juoksevaan numerointiin Pohjois-Savon seutukaavaliiton käyttämän seutukuntajaon mukaisesti. Kohteiden numeroinnissa ensimmäinen numero tarkoittaa seutukuntaa (5. = Varkauden yhteistoiminta-alue). Sitä seuraavat numerot (300.-) on varattu esihistoriallisia löytöjä varten. Numeron 300 olen varannut irtolöydöille. Niiden järjestys merkitään kauttaviivalla (5.300/1.). Numerolle 5.300/0. olen merkinnyt Museoviraston esihist. tston lappuluettelossa Leppävirran kohdalle merkityt löydökset, joiden paikallistaminen edes karttalehden tarkkuudella ei ole inventoinnin yhteydessä onnistunut tai joiden sijoittuminen nimen omaan Leppävirran alueelle ei ole varmaa. Tähän olen liittännyt myös kentällä kuulemani tiedot löydöistä, joiden todenperäisyys tai esihistoriallisuus on epäselvä. Mikäli nämä tiedot joskus täsmentyvät, voidaan ne liittää juoksevaan numerointiin tai poistaa asiaan kuuluvien merkinnöin.

Inventoinnin jälkeen Leppävirran alueelta tehdyt löydöt, joiden löytöpaikan sijainti tunnetaan saavat juoksevan numeroinnin mukaisen numeron. Mainitulle kohdalle luetteloon liitetään ilmoitus löydöstä, sen pääluettelonnumero ja viitteet asianomaisiin verifikaatteihin. Kun löytöpaikka tarkastetaan maastossa, poistetaan väliaikaisilmoitus ja tarkastuskertomus pannaan sen paikalle luetteloon. Jos taas aiemmin tarkastettuja kohteita tarkastetaan uudelleen, voidaan siitä tehdä ilmoitus luettelossa jo olevalle paperille tai jos tarkastuksen

tuloksena syntyy kertomus, liitetään se luetteloon aiempien tietojen yhteyteen.

Löytöpaikoista on peruskarttakohtainen luettelo esihist. top. arkistossa olevassa erillisessä kansiossa.

Luetteloinnin avulla pyritään säilyttämään ajanmukainen ja helposti käsiteltävä kokonaisuus, josta saadaan vähällä vaivalla tiedot Leppävirran muinaisjäännöksistä.

Inventoinnin perustana ovat Museoviraston arkistoista kerätyt tiedot Leppävirran esihistoriallisista löydöistä.

- KM yksityisissä kivikauden kokoelmissa (Leppävirta) on tieto taltasta, jonka on (noin v. 1915) torppari Armas Räsäsen Kuolemanjoen rannalta löytämä. Esine on ollut Hackman & Co:n piiriesimies O.W. Petmanilla Selkärannan tilalla, eikä sen nykyinen sijainti ole tiedossa. Löytöpaikka on Heinäveden puolta. Samoin Heinävedeltä ovat löydöt KuM 1285 ja KuM 2866.

Esihistorian inventoinnin yhteydessä merkitsin muistiin seuraavia nuorempia seikkoja, jotka tässä yhteydessä mainitsen:

- Moninmäen Tyynelän (5.310) asuinpaikkalöydösten löytökohdasta n. 50m luoteeseen on selvästi erottuva tervahauta, jonka halkaisija on n. 10m. (Peruskartta 3243 04, MONINMÄKI, x= 6925 70, y= 556 37).

- Soinilansalmen Mäntyharjun tilalla on Lauri Niemelän mukaan Pöljänsalmen länsirannalla tien pohjoispuolella ollut kaksi hautaa, joista jäljellä on ollut pääkallo, suuria luita, arkunjänteitä, nauvoja ja 2,5cm paksuja lautoja. (Peruskartta 3243 04 MONINMÄKI, x= 6929 63, y= 559 36).

- Kurjalassa liikkeussani kertoi Otto Markkanen (ks. 5.312.) seuraavan: Löytänestä löyvettiin, Takunniemessä tapettiin ja Metelinharjuun haudattiin (vrt. Leppävirran kirja, 1967, s.414). Niin ikään tiedettiin, että Antti S. Pelkosella Leppävirralla on Metelinniemestä löytynyt raha. Ilmeisesti se on ruotasainen ja vuodelta 1808? Inventointiin liittyen en ryhtynyt rahaa peräämään. Kävin Metelinharjulla varmistamassa, että siellä ei

ole "metelinraunioita". Vanhat hiekkakuopat, joista löytöjen kerrotaan tulleen tavatuiksi, olivat edelleenkin näkyvissä.

Ennen inventointia Leppävirralta tunnettiin kymmenen kiinteää muinaisjäännöstä (5.301. - 5.310.). Inventoinnin tuloksena näiden lukumäärä lisääntyi kolmella (5.311.-5.313.). Inventoinnin yhteydessä museoon toimitetut esihistorialliset löydöt on merkitty numeroille KuM 6180 - 6189.

Kuopiossa 20.9. 1978.

Lauri Salja-Kallio

arkeologian amanuenssi

Kuopion museo Kh0
esihist. top. ark.
Kopio.

LEPPÄVIRTA

PERUSKARTTA 3241 08 SORSAVESI

(alleviivatut ovat kiinteitä muinaisjäännöksiä, sulkuihin merkityistä löydöistä ei varmasti tiedetä, kuuluvatko tälle lehdelle)

5.300/1. KuM 6183, reikäkiven teelmä, Kotamäki, Kotalahti.

Kuopion museo KhO
esihist. top. ark.
Kopio.

HEPPÄVIRTA

PERUSKARTTA 3241 10 SORSAKOSKI

(alleviivatut ovat kiinteitä muinaisjäännöksiä, sulkuihin merkityistä löydöistä ei varmasti tiedetä, kuuluvatko tälle lehdelle)

5.306. Lahdenranta, kivikaution asuinpaikka, II.

5.300/2. KM 17680, reikäkivi, Osmajärvi, Hakkarala.

Tuopion museo KhO
esihist. top. ark.
Kopio.

LEPPÄVIRTA

PERUSKARTTA 3241 12 ORAVIKOSKI

(alleiviivatut ovat kiinteitä muinaisjäännöksiä, sulkuihin merkityistä löydöistä ei varmasti tiedetä, kuuluvatko tälle lehdelle)

5.300/3. KM 9472, kivikirves, Reinikkala, Pohintaipale.

Kuopion museo KhO
esihist. top. ark.

IMPÄVIRTA

Kopio.

PERUSKARTTA 3242 10 SOTKANNIEMI

(alleiviivatut ovat kiinteitä muinaisjäännöksiä, sulkuihin merkityistä löydöistä ei varmasti tiedetä, kuuluvatko tälle lehdelle)

5.300/4. KM 14438, rombimainen reikäkivi, Paukarlahti, Hankalahti

Kuopien museo Kh0
esihist. top. ark.
Kopio.

LEPPÄVIRTA

PERUSKARTTA 3243 02 LEPPÄVIRTA

(alleviivatut ovat kiinteitä muinaisjäännöksiä, sulkuihin merkityistä ei varmasti tiedetä, kuuluvatko tälle lehdelle)

5.300/5. KuM 3052, piinuolenkärki, Kirkonkylä, Riuttalahti.

Kuopion museo Kh0
esihist. top. ark.

LEPPÄVIREA

Kopio.

PERUSKARTTA 5243 03 LÄNSI-SAAMAINEN

(alleviivatut ovat kiinteitä muinaisjäännöksiä, sulkuihin merkityistä löydöistä ei varmasti tiedetä, kuuluvatko tälle lehdelle)

5.313. Sammalniemi, kiviraunio, ajaltaan ja tarkoitukseltaan epämääräinen, II.

5:300/6. KuM 4247, reikäkirves, Halola, Herola.

5.300/7. Leppävirran kotiseutumuseo, kivitaltta, Länsi-Saamainen, Päiväranta (Hessukka).

5.300/8. Leppävirran museo 4, kivitaltta, Reinikkala, Kiviranta.

5.300/9. KuM 6184, reikäkivi, Itä-Saamainen, Piispala.

Kuopion museo Kh0
esihist. top. ark.
Kopio.

LEPPÄVIRTTA

PERUSKARTTA 3243 04 NONINMÄKI

(alleviivatut ovat kiinteitä muinaisjäännöksiä, sulkuihin merkityistä löydöistä ei varmasti tiedetä, kuuluvatko tälle lehdelle)

- 5.302. Voutilainen, kivikautinen asuinpaikka, II.
- 5.303. Holopainen, kivikautinen asuinpaikka, II.
- 5.304. Valkama, kivikautinen asuinpaikka, II.
- 5.305. Kiesinkivi, kivikautinen asuinpaikka, II.
- 5.308. Tervajoen tie, kivikautinen asuinpaikka, II.
- 5.309. Vetotaipale 1, kivikautinen asuinpaikka, II.
- 5.310. Tyynelä, kivikautinen asuinpaikka, II.
- 5.311. Vetotaipale 2, kivikautinen asuinpaikka, II.
- 5.300/10. Leppävirran kotiseutumuseo 2131, kourutaltilta,
Soinilansalmi, Näntyharju.

Kuopion museo KhO
esihist. top. ark.
Kopio.

NIENPÄVIRTA

PERUSKARTTA 3243 07 NIINIMÄKI

(alleiviivatut ovat kiinteitä muinaisjäännöksiä, sulkuihin merkityistä löydöistä ei varmasti tiedetä, kuuluvatko tälle lehdelle)

5.301. Turpeensalmi, kivikautinen asuinpaikka, II.

5.307. Harjula, kivikautinen asuinpaikka, II.

5.300/11.KM 12900 kivikirves, Näättänpää, Riihijärvi.

5.300/12.KM 11566 kehdonjalaksenmuotoinen kivikirves, Näättänpää, Niemelä.

5.300/13.KM 13660, kourutaltilta, Niinimäki, Nienpää.

Kuopion museo Kh0
 esihist. top. ark.
 Kopio.

LEPPÄVIERTA

PERUSKARTTA 3243 08 NÄÄTÄNMAA

(alleiviivatut ovat kiinteitä muinaisjäännöksiä, sulkuihin merkityistä löydöistä ei varmasti tiedetä, kuuluvatko tälle lehdelle)

- 5.312. Kiviraunio, ajaltaan ja tarkoitukseltaan epä-
 räinen. Voinsalmi (Kurjala), Kuopaniemi.
- 5.300/14. KM 3450:1, tasataltta, Näätänpää, Kivelä.
- 5.300/15. KM 2115.3/2/. tasataltta, Näätänpää, Varpasenjoki.
- 5.300/16. KM 2115.1/1/. kourutaltoa ja KM 2115.2/4/ tasa-
 taltoa. Näätänpää, Varpasenjoki.
- 5.300/17. KM 2968:1, soikea tuluskivi. Näätänpää, Vahtoavan
 koski.
- 5.300/18. KM 1940:17/11 ja 18/12, kaksi tasataltoa, KM 130
 soikea reikäse. Näätänpää, Vahtoava.
- 5.300/19. (hukassa?) kourutaltoa, Näätänpää, Hautausmaa.

Kuopion museo/ KhO
 esihist. top. ark.
 Kopio.

LEPPÄVIRTA
 5. 300/0. -

- 5.300/0. erittelemättömiä löytötietoja
- 5.300/1. reikäkiven teelmä, Kotämäki, Kotalahti. KuM 6183.
- 5.300/2. KM 17680, reikäkivi, Osmajärvi, Hakkarala.
- 5.300/3. KM 9472, kivikirves, Reinikkala, Pehintaipale.
- 5.300/4. KM 14438, rombimainen reikäkivi, Paukarlahti, Hankalahti.
- 5.300/5. KuM 3052, nuolenkärki, Kirkonkylä, Riuttalahti.
- 5.300/6. KuM 4247, reikäkirves, Halola, Eerola.
- 5.300/7. Leppävirran kotiseutumuseo, kivitaltta, Länsi-Saamainen, Päiväranta(Hessukka).
- 5.300/8. Leppävirran museo, 4, kivitaltta, Reinikkala, Kiviranta.
- 5.300/9. KuM 6184, reikäkivi, Itä-Saamainen, Piispala.
- 5.300/10. Leppävirran kotiseutumuseo 2131, kourutalтта, Soinilansalmi, Mäntyharju.
- 5.300/11. KM 12900, kivikirves, Näätänmaa, Riihijärvi.
- 5.300/12. KM 11566, kehdonjalaksenmuotoinen kivikirves, Näätänmaa, Niemelä.
- 5.300/13. KM 13660, kourutalтта, Niinimäki, Mäenpää.
- 5.300/14. Pieni tasataltta, KM 3450:1, Näätänmaa, Kivelä.
- 5.300/15. KM 2115.3/2/. Tasataltta, Näätänmaa, Varpasenjoki.
- 5.300/16. KM 2115.1./1/ kourutalтта, KM 2115.2./4/ tasataltta, Näätänmaa, Varpasenjoki.
- 5.300/17. KM 2968:1/1894/ soikea tuluskivi, Näätänmaa, Vaahtoavan koski.
- 5.300/18. KM 1940: 17/11 ja 18/12, kaksi tasataltta, KuM 130, soikea reikäase, Näätänmaa, Sahala.
- 5.300/19. Hukassa, kourutalтта, Näätänmaa, hautausmaa.

Löydöt tai löytötiedot, joita ei ole eritelty seuraavaan luetteloon

- KM 1940. 19/13/. Lp. Leppävirta. Kapea kouru- ja tasataltta tummanvihetiätä kiveä, 80mm. p., 24 mm. l. 17mm. pks; kourutaltan päästä soukkeneva, jonka teräsuu ~~kkkkkkkkkk~~ murtunut; kyljet osaksi hiomattomat, poikkileikkaus suorakaiteinen melk. neliömäinen; löydetty Osmajärven kylän N:3 tilalla ojaa kaivettaessa 1 1/5 kyynärän syvyydestä juurikkaan alta. Mainitut kolme asetta ovat Sorsakosken tehtaanhoitajan J.A. Lindbladin lahjoittamia. Kansak. op. H. Laitisen keräämät Rautalammin kkn. ssa v. 1878. vaan jotka hän tiedotta museoon lähetti, jonka tähden S.M.Y:n kkssa ei ilmoitettuja. Nämä kalut mainitaan hänen Rautalammin kkn. kert. Ks. L:n kkn kert. ss. 28-38. siv. 35-38 kuvattuina.
- KM 2115. 4./3/. Lp. Leppävirtain p. Kappale kiveä, jonka yksi puoli on sileäksi hioutunut, arvatenkin tahkona käytetty. Löydetty Nääntänmaalta pellosta, josta on löytynyt useita kiviaseita, joista jonkun pitäisi olla tallella yliopiston museossa ja varsin kaunis silmällinen sotakirves /kts. kuva kiertok. siv. 730/ on hra J.A. Lindbladilla Leppävirtain Sorsakoskella. Yliopp. K. Grotenfelt ja Aug. Hjelt kesällä 1881 matkalla Suomessa. S.M.Y:lle 17.2.82. S.M.Y:n kirjekok. 731. 3.
- KM 2115. 5/6/. LP. Leppävirtain p. Litteä varsireijällinen kiviase, 147mm. p., 100.mm. l. 97mm pks., toiselta puolen tasainen, toiselta kupeva, reijästä katkennut. Toinen puoli asetta löydettiin seitsenkunta vuotta sitten Kotalahden Kiviniemen pellosta, toinen kesällä 1881. Lahjoittanut hra. J.A. Lindblad. Yliopp. K. Grotenfelt ja Aug. Hjelt kesällä 1881. matkalla Suomessa. S.M.Y:lle 17.2. 82.
- KM 15747, Leppävirta, Kurjala. Kuorutalтта, vihertävää liuskekiveä, toisessa päässä tasataltan terä. 16,9 x 5,1 x 2,6 cm. Löytäjä:Elisa Natunen(+) tullut museoon Leppävirran nimismiehen kautta. Esinettä pitänyt hallussaan Saimi Puurunen (Kurjala). Ks. Verif. Diar.5.1.63.
- Kuopion museo 2443. Leppävirta Kurjalanranta. Oikotaltta (Luett. II N. 35) Harmahtavaa kiveä, ehyt ja siististi tehty. Mitat 10,6 x 3,9 x 1,7. - Löydetty Kurjalanrannan kylästä, kylän kerrotaan olevan vanhimpia Leppävirroilla. Huoneiden raunioista usein kivikaluja löydetty. Luov: rehtori SchWartzberg, Kuopio 1884.
- Viipurin museo G. 3831-79. Kourutalтта.(vrt. piirros 2476) leveä latteä, kuperaselkäinen, kouru koko esineen mittainen. Lp. Leppävirta, Kirkonkylä, Jokilahti 1/2 m:n syv:stä ojattaessa 1901.

- Inventoinnin jälkeen löytyi Kuopion museon Leppävirran esinekortistosta nimikkeen Työkalut puun työstöön korteista seuraavat tiedot: 2299 tasataltta, Kalervo Hämäläinen, Paukarlahti
2438 kourutaltta, mv. Jaakko Kilpeläinen, Saakkarlahti
Näitä löytöpaikkoja ei siis inventoinnin yhteydessä tarkastettu.
- Viipurin museo G 2522-33. (Vrt. piirros 8111). Tasataltta, varsipääterävähkö, muuten leveä, lattea, tasateunainen. (Lp.) Leppävirta Peltolan maa 1894.
- Seuraavia Museoviraston esihist. tston. top. arkistossa olevan tiedonannon raunioita ei inventoinnin yhteydessä löytynyt. En liioin tavoittanut ketään, joka olisi muistanut sellaisia koskaan nähneensä: Maisteri Varstan ilmoitus 10/X 1938 Leppävirroilla Kirkonkylässä Unnukkavedestä luoteeseen pistäiksee Kalmalahti, jossa Sotasaari. Lahden pohjukassa kaksi hautarauniota Kallio nimisen huvilatilan alueella. Koko n. 3x3m. Paikan omistaa opettajatar Alli Kansanen.
- H.J. Heikelin kirje Museoviraston esihist. top. arkistossa. Leppävirta. Inventointi ei tuonut mittään lisättävää niin hautojen kuin kiviesineiden suhteen. Löytöpaikat eivät tole enää tiedossa.
- Mv. Pekka Torvisen kirje 19-9-63, Leppävirta Reinikkala Pehintaipale 3 kivikirvestä ja tulisija. Löytäjä Ville Iivanainen (kuollut). Leski Hilja I. os. Huovinen elää Leppävirran vanhainkodissa (lähes 80-vuotias). Löytö tehty sotien jälkeen, ehkä 10v. sitten. Löytöpaikka: Reinikkala NO: 2, Oriniemi (Nurkkala), Leppävirta.
Heti löydön tapahduttua löytäjä luovutti kirveet kunnan rakennusmestarille, joka lupasi toimittaa ne Kansallismuseolle. Koska löytöpalkkiota ei ole tullut löytäjälle eikä leskelle, on oletettavissa, että joko rak. mest. on itse sen nostanut tai pitänyt itse kirveet. (Lähistöltä löytyneestä kirveestä on toiselle miehelle maksettu 40mk. Löytäjän leski pystyy näyttämään löytöpaikan ja tulisijan. Lähistöltä löytynyt myös suksi (leveä), joka kuitenkin meni lapion iskuista kappaleiksi.
Pehintaipaleen talossa tiedettiin kertoa, että Iivanainen olisi löytänyt esineet rakennuksen perustusta kaivaessaan ja rakennusmestari Roive olisi vienyt ne mennessään. Muita asiasta titoisia en tavannut. Löytöpaikka on Reinikkalan kylää, tila on Oriniemi 2 (Nurkkala) ja omistaja Ulla Hyvärinen os. Kuopio. Mökki on peruskartalla 3243 03 LÄNSI - SAAMAINEN, x= 6945 66, y= 540 49, z=85-90. Kävin inventointiin liittyen löytöpaikalla. Autiona oleva mökki on Mustalammen länsirannalla. Hiekkarinne viettää koilliseen ja mökin kohdalla on tasainen terassi, jonka jälkeen n. 20m rantaan päin mennessä on jyrkähkö lasku. Maston muoto on asuinpaikalle sovelias. Paikka on pihaluuetta. Mitään mainittavaa en siellä kuitenkaan havainnut. (L.P.)

- Museoviraston esihist. top. arkistossa on lappu, M. Salmisen tiedonanto (kirje.kirj. 11/10 1910): Leppävirran pitäjässä Kotalahden kylässä Gustaa Wilkko Vehviläisellä pitäisi olla kivistä kirves ja kivipiilu ja Gustaa Wilkko Vehviläinen asuu Unimäki nimisessä talossa Leppävirran pitäjässä Kotalahden kylässä. Unimäen tila sijaitsee Kotalahden kylän Kotajärven länsipuolella (Peruskartta 3241 09 MÄKRÄMÄKI). Tilan omistaa Sirkka Vehviläinen, joka ei esineistä mitään tiennyt. Paikalla ollut naapuri kertoi hämäävästi muistavansa esineet. Enempää asia ei selvinnyt.

- Leppävirran kotiseutumuseo 2828:2, kivitaltta, harmaa kivi, Veikko Keinäsen perill. Moninmäki. Vetotaipale. Näiden tietojen lisäksi löytöpaikkaa ei ole täsmennetty.

- Vetotaipaleen talosta n. 300m luoteeseen, Moninmäen metsäautotiestä n. 50m lounaaseen Hermannin Kinnunen on löytänyt kivistä kirveen, jonka antanut 1966 kaivauksen aikaan Luholle, eikä ole sen koomin asiasta kuullut. Veikko Asikainen sanoi esineen tulleen Leppävirran kotiseutumuseoon. Inventointiin liittyen tästä esineestä ei tullut selvitystä. Löytöpaikka on: Peruskartta: 3243 04 MONINMÄKI, koordinaatit: x= 6925 68, y= 555 94, z= 92,5-95.).

Kuopion museo/ KhO
 esihist. top. ark.
 Kopio.


LEPPÄVIRTA
 Kotamäki
 Kotalahti
 5.300/1.

KuM 6183, reikäkiven teelmä, punertavaakivieä

Peruskartta: ~~511011111~~ 3241 08 SORSAVESI
 koordinaatit x= 6939 20, y= 527 38, z= 150-155.
 kl. Kotalahti
 tl. Kotamäki, 11⁸.
 om. Emeli Roponen, os. Kotalahti

Leppävirran inventoinnin yhteydessä kesällä 1976 sain tietooni yllä mainitun löydön, jonka kävin perimässä ja samantien tarkastin löytöpaikan. Kotamäen tila sijaitsee samanimisen mäen rinteessä, erittäin korkealla paikalla, josta avautuu näköala laajalti ympäristöön. Löytöpaikka on tilan päärakennuksesta n. 60m etelälounaaseen pellossa, aivan tilalle johtavan tien länsireunassa, kohdalla, jossa tie kääntyy kartanolle. Tarkastuksen ajankohtna löytöpaikka oli ummessa, joten mitään mainittavaa ei siinä näkynyt. Löydön lisäksi esineen löytäjä, Kotalahden tilan omistaja mv. Emeli Roponen ei ole havainnut paikalla muuta erikoista.

Kuopiossa 25.8. 1978


 arkeologian amanuenssi

Kuopion museo/ KhO
esihist. top. ark.
Kopio.

LEPPÄVIRTA
Osmajärvi
Hakkarala
5.300/2.

KM 17680, reikäkivi

Peruskartta: 3241 10 SORSAKOSKI
koordinaatit: x= 6925 17, y= 538 75, z= 90-92,5.
kl. Osmajärvi
tl. Hakkarala, 9³⁹.
om. Hilja Hakkarainen

Leppävirran inventointiin liittyen tarkastin yllä mainitun reikäkiven löytöpaikan, jonka löytäjä Uno Hakkarainen minulle osoitti. Esine on löytynyt Hakkaralan talosta 500m länteen olevalta metsään raivatulta pellolta. Paikalla on vähäinen etelälounaaseen viettävä töyräs, josta mäki nousee koilliseen. Uno Hakkarainen sanoi paikalla olleiden metsittyneitä oja ja entisestä kaskenpoltosta muistuttivat koillispuolella olevat rauniot. Löytöpaikka oli tarkastuksen ajankohtana heinäällä, eikä siinä ollut mitään mainittavaa havaittavissa.

KM 17680 on mainittu kokonaan löytyneeksi Takkulan Lahdenrannan kivikautiselta asuinpaikalta; nyt mainittua reikäkiveä lukuunottamatta muut löydökset ovatkin Lahdenrannasta.

Kuopiossa 12.9. 1978.

Jouko Takala
arkeologian amanuenssi

Kuopion museo/KhO
esihist. top. ark.

LEPPÄVIRTA
Reinikkala
Pehintaipale
5.300/3.

KM 9472, kivikirves, 214, 70, 41 mm.

Peruskartta: 3241 12 ORAVIKOSKI
koordinaatit: x= 6945 18, y= 539 87, z= 80-85.
kl. Reinikkala
tl. Pehintaipale
om. Olavi Turunen

Leppävirran inventointiin liityen tarkastin kesällä 1976
yllä mainitun esineen löytöpaikan. Käytössäni esineestä
olivat seuraavat tiedot:

Kirkkoherra O.H. Jussilan museoon tuoma ja huhtik. 7p.
1932 40 mk:lla lunastettu. Kivikirves. Löytänyt työmies
Veikko Voutilainen Leppävirran Reinikkalan kylän Pehin-
taipaleen kartanon maalta Yytönselästä pistäytyvän Taasan-
lahden pohjukasta suon laidalla olevasta ahomaasta suon ja
ahon rajalta.

Pehintaipaleen kartanossa löytöpaikka oli tiedossa ja se
voitiin osoittaa. Esine on löytynyt kartanon päärakennuk-
sesta n. 600m itäkoilliseen Taasanlahden luoteispohjukasta
jatkuvan pellon laidalta olevasta vesottuneesta ja heinit-
tyneestä savikosta. Mitään mainittavaa en paikalla havain-
nut, joskin tarkastusolosuhteet olivat huonot. Talonväkikään
ei tiennyt alueelta muuta erikoista löytyneen.

Kuopiossa 25.8. 1978.


arkeologian amanuessi

Kopio.

Kuopion museo/Kh0
esihist. top. ark.

LEPPÄVIRRA
Paukarlahti
Hankalahti
5.300/4.

KM 14458, rombimainen reikäkivi, 15,4 x 6,3 x 2,8 cm.

Peruskartta: 3242 10 SOTKANNIEMI

koordinaatit: x= 6953 96, y= 530 37, z= 82,5-85.

kl. Osmajärvi

tl. Hankalahti, 4¹

om. Antero Hyvärinen, os. Paukarlahti, Hyvärilänniemi

Leppävirran inventoinnin yhteydessä kesällä 1976 tarkastin yllä mainitun esineen löytöpaikan. Käytössäni siitä olivat seuraavat tiedot: Jaostesihteeri Eero Hoviniemen KM:oon toimittama kivi-esine. Lunastus 1000:-. Diar. 11.9.-58. Esineen on löytänyt talollisen poika Antero Hyvärinen, os. Kuopio, Paukarlahti, Hyvärilänniemi, Leppävirran pitäjän Paukarlahden kylästä, niityltä, Humaljoesta 50m etelään, kynnettäessä. Kartta virif:ssa (L.P. ei löytänyt). Esine oli ruokamullassa auranvilloksen syvyydessä. Maaperä on hiekkamultamaista. Maanomist.= Veikko Hyvärinen, Kuopio, Paukarlahti.

Tarkastuksessa selvisi, että löytöpaikka on Hankalahden tilasta n. 3,6km luoteeseen sijaitseva Humalajoen eteläpuoleinen pelto. Joki on siis n. 50m pohjoisessa, Sotkanselän Humalalahti n. 250m:n päässä idässä. Löytöpaikka on tasaista peltoa, mullikhopintaista, jossa jankko alla. Tarkastushetkellä löytöpaikka, jonka sijainnin löytäjä kartalleni merkitsi, oli umpeen kasvanut. Mitään mainittavaa en paikalla havainnut.

Kuopiossa 22.8. 1978.

Gauri Kallio
amanuenssi

Kuopion museo/ KHO
 esihist. top. ark.
 Kopio.

LEPPÄVIRTA
 Kirkonkylä
Riuttalahti
 5.300/5.

KuM 3052, nuolenkärki, piikiveä, 82mm ptk.

Peruskartta: 3243 02 LEPPÄVIRTA
 koordinaatit: x= 6935 70, y= 542 48 (Riuttalahden päärakennus)
 kl. Kirkonkylä
 tl. Riuttalahti
 om. Aarne Hiltunen

Leppävirran inventoinnin yhteydessä pyrin tarkastamaan yllä mainitun esineen löytöpaikan, josta käytössäni olivat seuraavat tiedot: Nuolenkärki, piikiveä 82mm ptk. leveämmältä 19mm iskemällä tehty nuolenkärki, vaalean-punertavan harmaata kaunista kiveä. Alkuaan ollut ehyt, mutta kun oli käytetty lasiveitsenä, niin katkennut. Liitetty yhteen liimaamalla. - Löyd. Leppävirran Riuttalahdelta savisesta rantapellosta kastematoja kaivettaessa pari vuotta sitten. Löytäjä maanvilj. poika Pentti Hiltunen. Nuov. Lyseclainen Olavi Pöhönen, Leppävirta, maalisk. 1934.

Inventointiin liittyen ei löytösuhteisiin saatu täsmennystä. Talossa ei löytöä enää muistettu.

Kuopiossa 28.8. 1978.


 arkeologian ammuenssi

Kuopion museo/Kh0
 esihist. top. ark.
 Kopio.

LEPPÄVIRTA

Halola

Eerola

5.300/6.


Kulm 4247, reikäkirves

Peruskartta: 3243 03 LÄNSI-SAAMAINEN
 koordinaatit: x= 6944 62, y= 541 13, z= 90-95.
 kl. Halola
 tl. Eerola, 5⁴
 om. Eero Säynevirta

Leppävirran inventoinnin yhteydessä tarkastin yllä mainitun löydön löytöpaikan. Käytössäni löydöstä olivat seuraavat tiedot: Reikäkirves, kiilleliusketta, Leppävirran Halolan tila n:o 3, lahjoittaja Ville Säynevirta, Leppävirta. Saatu 14.10. 1942. Löysi maasta Heikki Säynevirta/(Snellman) 12.5. 40.

Eerolan talossa minulle osoitettiin löytöpaikka, joka sijaitsee talosta 360m koilliseen Löytöpaikka on jokseenkin tasaista pelto-
 maata, joka tarkastuksen aikaan oli heinäillä. Mitään mainittavaa
 en paikalla havainnut, eikä liioin Eerolan talon väki ole siellä
 erikoisempaa huomannut.

Kuopiossa 12. 9. 1978.


 arkeologian amanuenssi

Kuopion museo/ KhO
 esihist. top. ark.

LEPPÄVIRTA
 Länsi-Saamainen
 Päiväranta (Hessukka)

5.300/7.

Leppävirran kotiseutumuseo, kivitaltta

Peruskartta: 3243 03 LÄNSI-SAAMAINEN
 koordinaatit: x= 6948 28, y= 542 38, z= 82,5 - 85.
 kl. Länsi-Saamainen
 tl. Päiväranta, 3⁹ (Hessukka)
 om. Hilja Ylikruuvi

Yllä olevan Leppävirran museon esineen löytötietona mainitaan:
 Uno Ylikruuvi, Länsi-Saamainen, Päiväranta. Löytäjän leski
 tiesi, että löytöpaikka on Hessukan talosta n. 900m kaakkoon
 ja kansakoulusta n. 200m itäkaakkoon oleva kouluntauksi.
 Tarkempaa löytöpaikkaa Hilja Ylikruuvi ei tiennyt. Koordinaa-
 tein olen merkinnyt mainitun pellon keskikohdan. Tarkastuksen
 ajankohtana se oli pitkällä heinällä, eikä mitään mainittavaa
 ollut nähtävissä. Saamaisenjärven ranta on n. 100metrin päässä
 idässä.

Kuopiossa 11.9. 1978.


 arkeologian amanuenssi

Kuopion museo/ KhO
 esihist. top. ark.
 kopio.


LEPPÄVIRTA
 Reinikkala
Kiviranta
 5.300/8.

Leppävirran museo 4, kivitaltta

Peruskartta: 3243 03 LÄNSI-SAAMAINEN
 koordinaatit: x=6945 96, y= 540 36, z= 85-90.
 kl. Reinikkala
 tl. Kiviranta, 1.
 om. Anni Turunen, os Reinikkala

Leppävirran museossa numerolla 4 säilytettävänä olevan kourutaltan löytötietona oli, että se on museoon toimittanut Anni ja Eino Turunen, Reinikkala, Oriniemi. ~~xxxx~~ Inventointiin liittyen tarkastin löytöpaikan, joka on Kivirannan asuihrakennuksesta n. 40m etelään oleva pelto. Esine löytyi 1950 -luvulla perunannostossa. Löytöpaikka on hiekkamultaa, länteen, Pehinlahteen viettävä rantapelto. Tarkastettaessa se oli heinällä, joten mitään mainittavaa en havainnut. Rouva Turunen kertoi paikalla joskus ennen olleen pajan, josta johtuen maapetässä on nokea, hiiltä ja muita tulenpidon merkkejä.

Kuopiossa 11.9. 1978.


 arkeologian amanuenssi

Kopio.

Kuopion museo/ KhO
esihist. top. ark.

LEPPÄVIRTA
Itä-Saamainen
Piispala
5.300/9.

KuM 6184, reikäkivi, kivik. irtolöytö

Peruskartta: 3243 03 LÄNSI-SAAMAINEN
koordinaatit: x= 6949 01, y= 545 08, z= 107,5-110.
kl. Itä-Saamainen
tl. Piispala, 14³
om. Vilho Piispanen, os. Itä-Saamainen, 79100 Leppävirta.

Savon Sanomissa 27.5. 1975 oli tieto ja kuva yllä mainitusta reikäkivistä. Esineen perintä ja löytöpaikan tarkistus tapahtui Leppävirran inventoinnin yhteydessä kesällä 1976. Esineen on löytänyt mv. Vilho Piispanen keuhällä 1975 Saunapellosta karhiteissa. Saunapello sijaitsee Piispalan päärakennuksesta n. 40m luoteeseen, aitan ja saunan välinen hiekkamultapello. Maasto viettää erittäin loivasti koilliseen. Tarkastushetkellä pelto oli sängellä, enkä havainnut siinä mitään mainittavaa. Mitään erikoista ei löytäjäkään perinn^{ty}~~nen~~ esineen lisäksi ole huomannut.

Kuopiossa 22.8. 1978.


Lauri Kaljakallio
amanuenssi

Kuopion museo/KhO
esihist. top. ark.
Kopio.

26
LEPPÄVIRTA
Soinilansalmi
Mäntyharju
5.300/10.

Leppävirran kotiseutumuseo 2131, kourutaltoa

Peruskartta: 3243 04 MONINMÄKI
koordinaatit: x= 6929 53, y= 559 21, z= 85-90.
kl. Soinilansalmi
tl. Mäntyharju, 5⁶¹
om. Lauri Niemelä

Yllä mainittua kourutaltoa säilytetään Leppävirran kotiseutumuseossa seuraavin löytötiedoin: Kourutaltoa, Lauri Niemelä, Soinilansalmi. Löydetty Pöljänniemestä 25.4. 1963 rakennuksen pohjaa kaivettaessa.

Leppävirran inventointiin liittyen tarkastin kourutaltoa löytöpaikan, jonka löytäjä minulle osoitti. Esine on löytynyt vanhan tien ravista entisen kaupan pihamaalta. Paikka on verraten tasaiselta maata, josta rinne alkaa laskeutua verraten jyrkästi etelään eli Vuorilahden rantaan. Mitään mainittavaa en paikalla havainnut.

Kuopiossa 11.9. 1978.


arkeologian amanuenssi

Kuopion museo/Kh0
esihist. top. ark.

LEPPÄVIRTA
NÄÄTÄNMAA
Riihijärvi
5.300/11.

KM 12900, kivikirves 11,5x 4 x 3,5

Peruskartta: 3243 07 NIINIMÄKI
koordinaatit: x= 6928 54, y= 563 03, z= 90-95.
kl. Näätänmaa
tl. Riihijärvi, 5¹³
om. Tarmo Ikonen, os. Leppävirta Riihijärvi

Leppävirran inventoinnin yhteydessä v. 1966 tarkastin yllä mainitun kivikirveen löytöpaikan. Käytössäni siitä olivat seuraavat tiedot: Laborantti Tapio Kautovaaran Kansallismuseoon lähettämä kiviesine, josta annettu lähettäjälle kipsijäljennös. Läh. os. Könönpelto Haapa (Varkaus). Verif. Diar. 17.10. 1951. - Kivikirves; 11,5 x 4 x 3,5 cm. Kivikirveen löysi mv. poika Tarmo Ikonen (os. Leppävirta Näädänmaa, Ikonen) kesällä 1949 Leppävirran pitäjän Näädänmaan kylän Ikonen talon (om. Emil Ikonen) maalta, n. 1/2 km talosta lounaaseen maantien ojan takaa pintakerroksesta. Maa paikalla kuivaa kangasta. Samoilta vaiheilta kerrotaan löytyneen keihäänkärki.

Löytäjä osoitti inventoinnin yhteydessä löytöpaikan, joka on nykyisin Riihijärvi nimisen tilan päärakennuksesta n. 220 m lounaaseen, tienpenkka kilometripylvään kohdalla. Rinne vietteä Riihijärven suuntaan (n. itään), on hiekkapenkkaa. En havainnut paikalla mitään mainittavaa, jos kohta löytöpaikka tuntuikin sellaiselta, että sinne kannattaa palata uudestaan ja tarkastaa se toisissa olosuhteissa.

Kuopiossa 31.8. 1978.

Lauri Jaljokallio
arkeologian amanuenssi

Kuopion museo/ KhO
 esihist. top. ark.
 Kopio.

LEPPÄVIRTA
Näätänmaa
Niemelä
 5.300/12.


KM 11566, kehdonjalaksenmuotoinen kivikirves

Peruskartta: 3243 07 NIINIMÄKI
 koordinaatit: x= 6928 56, y= 562 84, z= n. 85.
 kl. Näätänmaa
 tl. Niemelä, 5
 om. Aatos ja (Aino) Ikonen

Leppävirran inventoinnin yhteydessä v. 1976 tarkastin yllä mainitun esineen löytöpaikan. Käytössäni siitä olivat seuraavat tiedot: Tri. U. E. Toivolan alkujaan museoon ilmoittama ja Leppävirran nimismiehen välityksellä museoon hankittu esine. Löytöjä lahjoittanut sen Kansallismuseolle. Verif. Diar. 25/II 46. - Kehdonjalaksen muot. ~~kivirves~~ kivikirves. 28,35x 4,3x 3,95cm. - Kirveen löysi Adolf Ikonen (Näädänmaa) kesällä 1935 Leppävirran pit. Näädänmaan kylästä Niemelän tilan pellosta n. 150m lounaaseen päin talosta. Esine paljastui nostettaessa. Löytökohdalla oli hiiltä ja tuhkaa, syvennällä kiinteissä kerroksissa.

Aatos Ikonen osoitti minulle tarkastuksen yhteydessä löytöpaikan, joka sijaitsee savimutapellolla talosta n. 100m lounaaseen. Mitään mainittavaa en tällä tasaisella kasvillisuuden peittämällä pellolla havainnut. Aatos Ikonen kertoi, että kivikirveen lisäksi ei paikalla ole havaittu mitään muuta kivikauteen viittaavaa.

Kuopiossa 31.8. 1978.


 arkeologian amanuenssi

Kuopion museo KhO
 esihist. top. ark.
 Kopio.

LEPPÄVIRTA

Niinimäki

Mäenpää

5.300/13.

KM 13660, kourutalutta, 11,35 x 4,6 x 3,1 cm

Peruskartta: 3243 07 NIINIMÄKI

koordinaatit: x= 6921 80, y= 558 76 (Mäenpään päärakennus)

kl. Niinimäki


tl. Mäenpää

om. Topi Tirkkonen, os. Varkaus; vuokr. Teuvo Eronen

Leppävirran inventoinnin yhteydessä tarkastin yllä mainitun esineen löytöaluetta. Käytössäni siitä olivat seuraavat tiedot: Laborantti E. Kautovaaran (os. Hiihtok. 4. Könönpelto) museoon lähettämä ja löytäjältä 500 mk:lla lunastettu esine. Verif. Diar. 7.12. 1954. - Taltan on löytänyt Salomon Tirronen (s. 1873) v. 1945 Leppävirran pit. Niinimäen kylästä Mäenpään talon Kuoppaharjun pellolta rauniosta. Löytöjä säilytellyt riiehen salviksessa, josta Kautovaara sai sen haltuunsa.

Inventointiin liittyen kävin yllä koordinaatein merkityssä Mäenpään talossa. Vuokralainen ei tiennyt löydöstä mitään, eikä tuntenut peltojen nimityksiä. Ilmeisesti kuitenkin kyseessä on talon ympäristön pellot, joilla oli sekä kuoppia että raunioita. Tarkasusolosuhteet olivat huonot, osa pelloista oli viljeltyä, osa heinikoksi kasvanutta. Mitään mainittavaa en paikalla havainnut.

Kuopiossa 11.9. 1978.


 Arkeologian amanuenssi

Kuopion museo/Kh0
 esihist. top. ark.
 Kopio.

LEPPÄVIRTA
 Näättämaa
 Kivelä
 5.300/14.

Pieni tasataltta, 55x 44 x 11 mm. KM 3450:1


Peruskartta: 3243 08 NÄÄTÄNMAA
 koordinaatit: 6930 60, 563 98 (Kivelän asuinrakennus)
 kl. Näättämaa
 tl. Kivelä
 om. Leo Haalainen

Leppävirran inventoinnin yhteydessä pyrin tarkastamaan yllä mainitun esineen löytöpaikan, josta käytössäni olivat seuraavat tiedot: Luettelo esineistä, jotka Kandidaatti H.J. Heikel toi museoon tutkimusmatkaltaan kesällä 1897. Katso H.J. Heikelin kertomusta Muinaistieteelliselle Toimistolle.

1. Pieni tasataltta vaaleanharmaata kiveä, toiselta sivulta iso pala lohjennut. Pituus 55mm. l. 44 mm, paks. 11 mm. Löydetty Näättämaan N:5/ ent. Kurjalan kylän, Erik Ikosen talon entiseltä pellolta ja nykyisen Kivelän taloon kuuluvasta pellosta, jossa lähellä on ollut laakakivi.

Kivelän talossa tila pystyttiin tunnistamaan löytötietojen mainitsemaksi. Sitävastoin tuon aikaisia peltoja, laakakiviä, jne. ei varmuudella tiedetty. Kivikauteen viittaavaakaan ei talonväki ole mailtaan löytänyt. Tarkastelin talon ympäristöä, joka oli umpeen kasvanutta, mitään mainittavaa havaitsematta.

Kuopiossa 29.8. 1978.


 arkeologian amanuenssi

Kopio

Kuopion museo/ KhO
 esinistö top. ark.

LEPPÄVIRTA
 Nääntänmaa
 Varpasenjoki

5.300/15.

KM 2115. 3./2/, Tasataltta, 85x34,5x24 mm. ym.

Peruskartta: 3243 08 NÄÄTÄNMAA
 koordinaatit: 6930/564 - 6930/567.
 kl. Nääntänmaa
 tl.
 om.

Leppävirran inventoinnin yhteydessä kesällä 1976 pyrin tarkastamaan yllä ^{mainitun esineen} ~~mainitun esineen~~ löytöpaikan, josta käytössäni oli seuraavat tiedot: Löydetty Varpaisen jokea perattaessa joen pohjasta. Yliopp. K. Grotenfelt ja Aug. Hjelt kesällä 1881 matkalla Suomessa. S.M.Y: lle 17.2. 82.

Mainittu Varpasenjoki on Pieni-Varpanen järven ja Vaahdovanlammen välinen uoma, joka on koordinaatein merkityllä kohdalla mainitulla karttalehdellä. Inventoinnin ajankohtana joen reunuspellot olivat umpeen kasvaneina, joten niidenkin tarkastus oli tulokseton. Tapauksistani henkilöistä kukaan ei tiennyt alueelta myöhemmin tehdyn esihistoriallisia löytöjä.

KUOPIOSSA 28.8. 1978.

Lauri Järvelä
 arkeologian amanuenssi

Kopio.

Kuopion museo/ KhO
esihist. top. ark.

LEPPÄVIRTA
NÄÄTÄNMAA
Varpasenjoki
5.300/16.


KM 2115.1./1/ kourutaltta, 124mm.p, 43mm.l, 29mm. pks. ym.
KM 2115.2./4/ tasataltta, 67 x 33 x 13 mm, ym.

Peruskartta: 3243 08 NÄÄTÄNMAA
koordinaatit: ~~xxx~~6930/564 - 6930/567
kl. Näätänmaa
tl.
om.

Leppävirran inventoinnin yhteydessä kesällä 1976 pyrin tarkasta-
maan yllä mainittujen esineiden löytöpaikan, josta käytössäni oli-
vat seuraavat tiedot: Löydetty Näätänmaan kylän maalta Leppävir-
ralta. Varpasenjoen viereisestä pellostä. Yliopp. K. Grotenfelt
ja Aug. Hjelt kesällä 1881 kävivät matkalla Suomessa. S.M.Y:lle
17.2. 82. S.M.Y:n kirjekok 1879-82, s. 731a.

Mainittu Varpasenjoki on Pieni-Varpanen järven ja Vaahtovanlammen
välinen uoma, joka on koordinaatoin merkityllä kohdalla mainitulla
karttalehdellä. Inventoinnin ajankohdalla joen reunuspellot olivat
umpeen kasvaneina, joten tarkastus oli tulokseton. Tapaamistani
henkilöistä kuksan ei tiennyt alueelta myöhemmin tehdyn esihis-
toriallisia löytöjä.

Kuopiossa 28.8. 1978.


arkeologian amanuenssi

Kuopion museo/Kh0
 esihist. top. ark.
 Kopio.

LEPPÄVIRTA
 Näätäntämaa
Vaahoavan koski
 5.300/17.

KM 2968:1/1994/ soikea tuluskivi

Peruskartta: 3243 08 NÄÄTÄNMAA
 koordinaatit: x= 6931 53, y= 563 72 (maantiesilta)
 kl. Näätäntämaa
 tl.
 om.

Leppävirran inventoinnin yhteydessä kesällä 1976 tarkastin yllä mainitun soikean tuluskiven löytöpaikan. Sen mainitaan olevan peräisin Vaahoavan koskesta, joka on Vaahoavanjoen laskupaikka Vaahoavan selälle. Paikalla on tietävästi tehty huomattavia koskenperkaus, maantie, ym. maansiirtotöitä, joten löytöpaikka ei ole entisessä asussaan. Mitään esihistorialliseen viittaavaa ei kosken ympäristössä havainnut.

Kuopiossa 29.8. 1978


 arkeologian amanuenssi

Kuopion museo/ KhO
esihist. top. ark.
Kopio.

LEPPÄVIRTA
Näätänpää
Vahtoavan
5.300/18.

KM 1940: 17/11 ja 18/12, kaksi tasataltta
KuM 130, soikea reikäse

Peruskartta: 3243 08 NÄÄTÄNPÄÄ
koordinaatit: x= 6930 74, y= 563 88 (Sahalan päärakennus)
kl. Näätänpää
tl. Sahala
om. Väinö Kilpeläinen

Lappävirran inventointiin liittyen pyrin tarkastamaan yllä mainittujen esineiden löytöpaikkoja. KM 1940 esineet mainitaan löytyneeksi Näätänpään kylän Vahtoavan talon savihiekka sekaisesta pellosta raivattaessa 1800- luvulla. (ks. KM luettelotietoja tarkemmin). KuM 130:stä on seuraavat tiedot: Soikea reikäse, tasareunainen, nefriittimäistä(?) liusketta. Löytynyt Vahtovan talon pellolta, jne.

Yllä koordinaatein merkityn Sahalan talon isäntä ei kiviesine- löydöistä tiennyt mitään. Sitävästoin hän sanoi tilan olevan sama, joka löytöjen aikaan on ollut Vahtoava niminen. Hän arveli löytöpaikan olleen alueella talosta n. 100-250m lounaaseen, jossa vanhat pellot ovat enimmäkseen olleet. Nykyisin paikalla on sankkaa metsää, eikä tarkastuksen yhteydessä esiin tullut mitään mainittavaa. Ks. myös 5.300/80.

KUOPIOSSA 31.8. 1978.

Gauri Salonen
arkeologian apuruesssi

Kopio.
 Kuopion museo/ KhO
 esihist. top. ark.

LEPPÄVIRTA
 Näätänmaa
hautausmaa
 5.300/19.

Kourutaltoa, 104x27,5x21 mm. (hukassa?)

Peruskartta: 3243 08 NÄÄTÄNMAA
 koordinaatit: x= 6933 40, y= 563 10 (hautausmaa)
 kl. Näätänmaa
 tl. hautausmaa
 om.

Leppävirran inventoinnin yhteydessä kesällä 1976 pyrin tarkastamaan yllä mainitun esineen löytöpaikan, josta käytössäni olivat seuraavat tiedot: Leppävirta - Kohman-
 salo - Pouhansaari, piiriesimies O.W. Petmanilla Selkärannan tilalla. Kourutaltoa, käyräselkäinen, saviliusketta, 104,27,5,21 mm. L. Herman Parkkonen n. 25 v. sitten (sitä ei kerrota, mistä ajankohdasta alkaen) L:n pit. Näätänmaan kylästä hautausmaalta hautaa kaivaessaan Suoveden rannasta ehkä 150 mtr päästä. Läheltä maan pintaa ruskeasta hiekasta. Herman Parkkosen os. Leppävirta Haapamäki 2.

Tarkastin Näätänmaan hautausmaan, joka on koordinaatein merkityllä paikalla. Se on hiekkamaasta, mutta mitään mainittavaa en paikalla havainnut. 5.10. 1976 pidetyssä Leppävirran museo- ja kotiseutulaytakunnan kokouksessa pj. kertoi, että joku myöhempi haudankaivaja olisi kertonut kaivaneensa tulisijan. Haudan sijainti ei ole selvillä, mutta Näätänmaan hautausmaalla joka tapauksessa. Koordinaatein merkitystä hautausmaasta 600m etelään on kartan mukaan toinen hautausmaa, jonka olemassaolon tiedostin vasta kertomusta laatiessani. Sitä en siis ole tarkastanut.

Kuopiossa 29.8. 1978.


 arkeologian amanuenssi

Kuopion museo/ KhO
esihist. top. ark.

LEPPÄVIRTA

5.301. -

Kopio.

- 5.301. Turpeensalmi, kivikautinen asuinpaikka, II.
- 5.302. Voutilainen, kivikautinen asuinpaikka, II.
- 5.303. Holopainen, kivikautinen asuinpaikka, II.
- 5.304. Valkama, kivikautinen asuinpaikka, II.
- 5.305. Kiesinkivi, kivikautinen asuinpaikka, II.
- 5.306. Lahdenranta, kivikautinen asuinpaikka, II.
- 5.307. Harjula, kivikautinen asuinpaikka, II.
- 5.308. Tervajoen tie, kivikautinen asuinpaikka, II.
- 5.309. Vetotaipale 1, kivikautinen asuinpaikka, II.
- 5.310. Tyynelä, kivikautinen asuinpaikka, II.
- 5.311. Vetotaipale 2, kivikautinen asuinpaikka, II.
- 5.312. Kuoppaniemi, kiviraunio, II.
- 5.313. Sammalniemi, kiviraunio, II.

Kuopion muse~~o~~/Kh0
esihist. top. ark.
Kopio.

LEPPÄVIRTA
Näädänmaa
Turpeensalmi
5.301.

Kivikautinen asuinpaikka, II.

Peruskartta: 3243 07 NIINIMÄKI

Koordinaatit: x= 6928 64, y= 561 02, z= 92,5-95.

kl. Näädänmaa

tl. Turpeensalmi, Rn: 5⁹⁷

om. Yrjö Satti, os. Kuhatie 3 B13, Leppävirta

Maasto: Hiekkakuoppa.

Löydöt: KM 18803:1-7; Varkauden muse~~o~~; KuM 6182; KM 19215;
KuM 6182;

Kuopion museo KhO
 esihist. top. ark.

Kopio.

LEPPÄVIRTA
 Näädänmaa
Turpeensalmi
 5.301.

Turpeensalmen kivikautisen asuinpaikan tarkastus kesällä 1976.

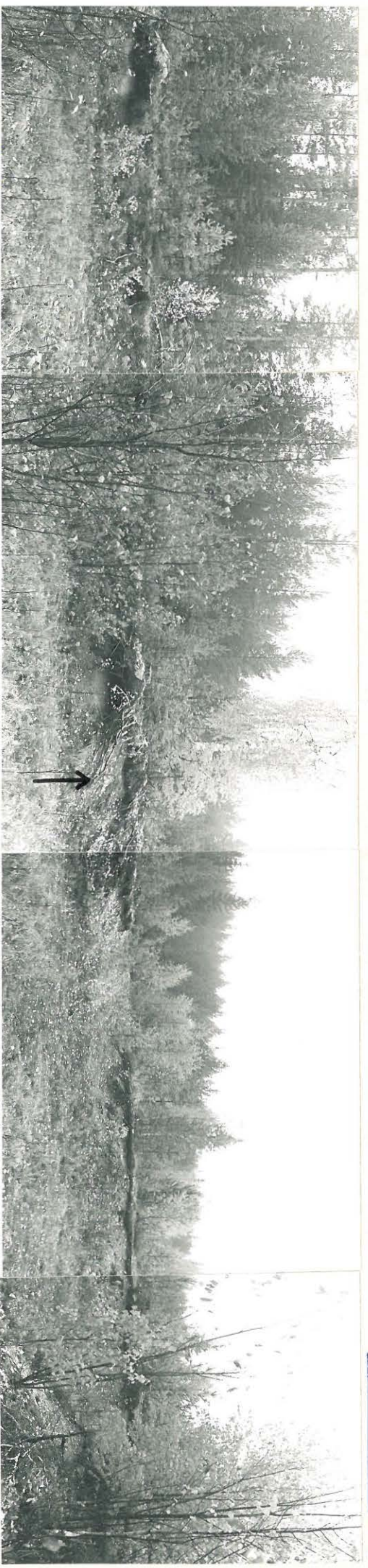
Turpeensalmen kivikautinen asuinpaikka sijaitsee Turpeensalmen sillasta n. 400m itäkaakkoon ja alle 100m paikallistien pohjoispuolella. Aikaisemmat löydöt on tehty hiekan otossa. Asuinpaikan inventointiin liittyvässä tarkastuksessa totesin, että kyseessä on n. 40x20m:n laajuinen sorakuoppa, joka on tehty lounaaseen viettävään harjumaastoon. Kuopan eteläreunalta poimin talteen kampakeraamisia saviastianpaloja (KuM 6182), joista suurin osa oli valunut ylempää kuopan ~~reunasta~~ luiskaan. Jokunen palanen "törrötti" heti turpeen alaisessa hiekassa. Löytökohdasta n. 30m lounaaseen, eli rinnettä alaspäin on selkeä muinainen rantamuodostuma, ilmeisesti asuinpaikan aikainen ranta.

Kuopiossa 29.3. 1978.

Saari Seljälähti
 arkeologian amanuenssi

ESIMERKIN MUOKKAUS
ESIMERKIN 708. NAKK.
KOPPIO.

LEMPÄVIEKITA
NÄYDÄNNÄK
TURPESNÄMÄ 5.301.



F.N. 1105.

F.N. 1105.

F.N. 1106.

F.N. 1107.

K.1.

K.2.

- K.1. TURPESNÄMÄN ASUINPAIKAN LÖYTÖKOHTA
- K.2. MERKITTY NUOLELLA. KUVA KOILLISESTA.
- K.3. NUVENTOINTILOYDÖT IN SITU. (KUM 6182).
- " —

K.3.



F.N. 1072.



F.N. 1076.

Walt. Stenroosin 1926.

~~Kuopion Museo~~XXXXXX

Paikkaa koskevia tietoja:

- Tarkastus: Keskitalo 1971
- L. Pohjakallio(1978): Turpeensalmen kivi-kautisen asuinpaikan tarkastus kesällä 1976.

Kuopion museo/ KhO
esihist. top. ark.

41
LEPPÄVIRTA
Moninmäki
Voutilainen
5.302.

Kivikautinen asuinpaikka, II.

Peruskartta: 3243 04 MONINMÄKI

Koordinaatit: x=6925 82, y= 555 44, z=90-95.

kl. ~~KANKAANPATA, X6~~ MONINMÄKI

tl. Kankaanpata, Rn:6⁶

om. (Väinö Voutilainen=) Juho Voutilaisen perilliset.

Kaivaukset: Luho, 1955;

Maasto: Lounaaseen viettävässä hiekkaharjurinteessä oleva umpeutunut hiekkakuoppa.

Löydöt: KM 12805:1-3; KM 13653:1-2; KM 13886:1-455; 16743:1-2;
KM 16728: ; 19229; KuM 6188;

Kuopion museo Kh0
esihist. top. ark.
Kopio.

42
LEPPÄVIRTA
Moninmäki
Voutilainen
5.302.

Voutilaisen kivi-kautisen asuinpaikan tarkastus v. 1976.

Leppävirran muinaisjäännösten inventointiin liittyen tarkastin Voutilaisen asuinpaikan, jolla Ville Luho suoritti kaivauksen kesällä 1955 (ks. kaivauskertomusta). Asuinpaikka sijaitsee Kankaanpään talosta n. 2750m kaakkoon, lounaaseen Litmaniitylle viettävän hiekkaharjurinteen verraten tasaisella kohdalla. Litmajoki on asuinpaikasta n. 120m lounaaseen, Moninmäen tie n. 150m koillisessa. Paikka on tällä hetkellä umpeutuneena oleva hiekkakuoppa. Heti sen pohjoispuolella rinne kohoaa jyrkästi, etelään vietto on loivaa. Kaivauskohdan itä- ja länsipuoleet ovat verrattain tasaista maata ja vaikka en paikalla tehnyt löytöjä, on ilmeistä, että asuinpaikka jatkuu itään ja länteen (Luhon kaivauskertomus). Voutilaisen asuinpaikan suhdan muihin Moninmäen asuinpaikkoihin selviää oheisesta karttaliitteestä. Asuinpaikan pohjoispuolella olevan rinteen päällä on avattu uusi hiekkakuoppa. Sen reunoissa en havainnut mainittavaa.

Kuopiossa 29.3.1978.

Gauri Seljähallio
arkeologian amanuenssi

Kopio.
Kuopion museo KhO
esihist. top. ark.

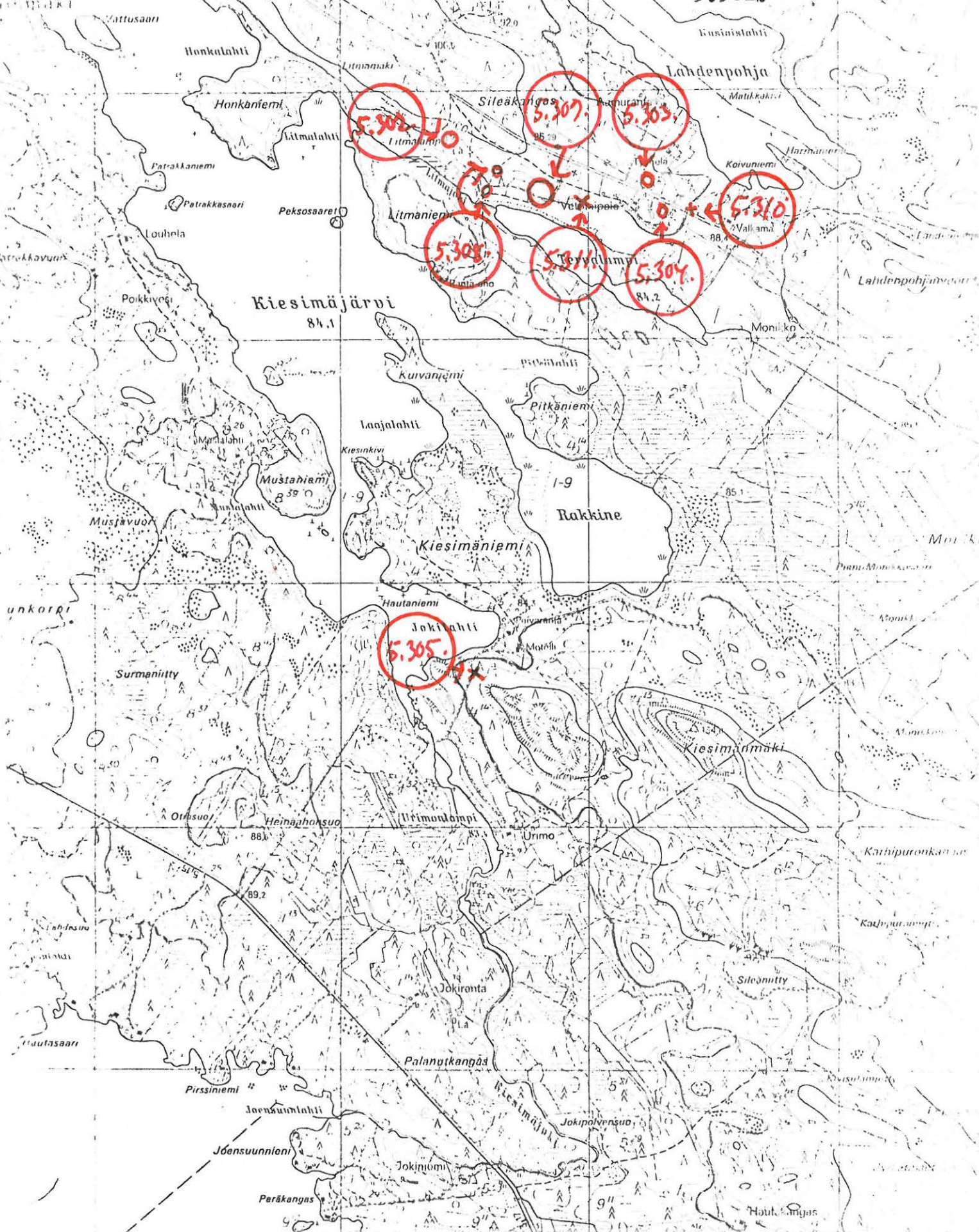
LEPPÄVIRTA

Monimäki

Voutilainen

Ote peruskartasta 3243 04 MONIMÄKI
Mustikkakangas

5.302.



KUOPION MUSEO K20
ESIHIST. TOP. 4R2.
KOPIO.

LEPPÄVIRTA
MONINMÄKI
VOUTILAINEN

44

5.302.



F.A. 1053.

K. 1. UMPEEN KASVANUTTA
KAIVAUSSALUETTA.
KUVA KOILLISESTA.



F.A. 1062.

F.A. 1061.

K. 2. KUVASSA VASEMALLA RINNE, JOKA NOUSEE ASUINPAIK-
KATASANTEEN KOILLISPUOLELLA.
KUVA LUOTTEESTA.



F.A. 1060.

K. 3.
KUVASSA OIKEALLA
EDELLISEN KUVAN
NOUSU.
KUVA LAAKOSTA.

Valok. L. Pohjolaallio 1976.

Paikkaa koskevia tietoja:

- Luhon vuoden 1955 kaivauksen kertomus.
- L. Pohjakallio(1978): Voutilaisen kivikautisen asuinpaikan tarkastus v. 1976.

Kuopion museo/ KhO
esihist. top. ark.

LEPPÄVIRTA
Moninmäki
Holopainen
5.303.

Kivikautinen asuinpaikka, II.

Peruskartta: 3243 04 MONINMÄKI

Koordinaatit: x= 6925 62, y=556 24, z= 92-95.

kl. Moninmäki

tlp 1) Tyynelä, Rn:7⁴

om. Veikko Holopainen, os. 79230 Moninmäki

tl. 2) Kankaanpata, Rn:6⁶

om. (Väinö Voutilainen=) Juho Voutilaisen perolliset,
os. 79230 Moninmäki

Maasto: Hiekkakupppa ja hiekkaperäistä metsikköä.

Kaivaus: Luho 1966;

Löydöt: KM 16728; KM 16743; KM 17076:1-146;

Kuopion museo KhC
esihist. top. ark.

Kopio.

47
LEPPÄVIRTA
Moninmäki
Holopainen
5.303.

Holopaisen kivikautisen asuinpaikan tarkastus v. 1976.

Holopaisen kivikautinen asuinpaikka, jolla Ville Luho suoritti kaivauksen v. 1966 sijaitsee Tyynelän talosta n. 150m lounaaseen, Vetotaipaleen talosta n. 100m koilliseen, Moninmäen tien pohjoispuolella ja mainitusta tiestä Tyynelään erkanevan tilustien risteyksestä n. 20m pohjoiseen tai pohjoisluoteeseen. Paikalla oleva hiekkakuoppa sijaitsee käytännöllisesti katsoen harjun lakitasanteella. Luhon kaivaus on tapahtunut hiekkakuopan lounaispuolella. Kuopan koillisreunasta maasto lähee laskemaan ja n. 7m kuopan reunasta on loiva rantamuodostuma.

Hiekkakuopan länsipäässä erottui leikkauksessa n. 20 cm syvällä ohut punamultakerros (n. 1cm) ja siitä vielä länteen n. 1,5m on 2,5x2,5m:n laajuinen, ehkä 30cm syvä syvennys, jonka paikan Luho jätti näreen takia kaivamatta. Nyt närettä ei enää ollut.

Kuopiossa 30.3. 1978.

Lauri Teliokallio
arkeologian amanuenssi

Kopio.
Kuopion museo KhO
esihist. top. ark.

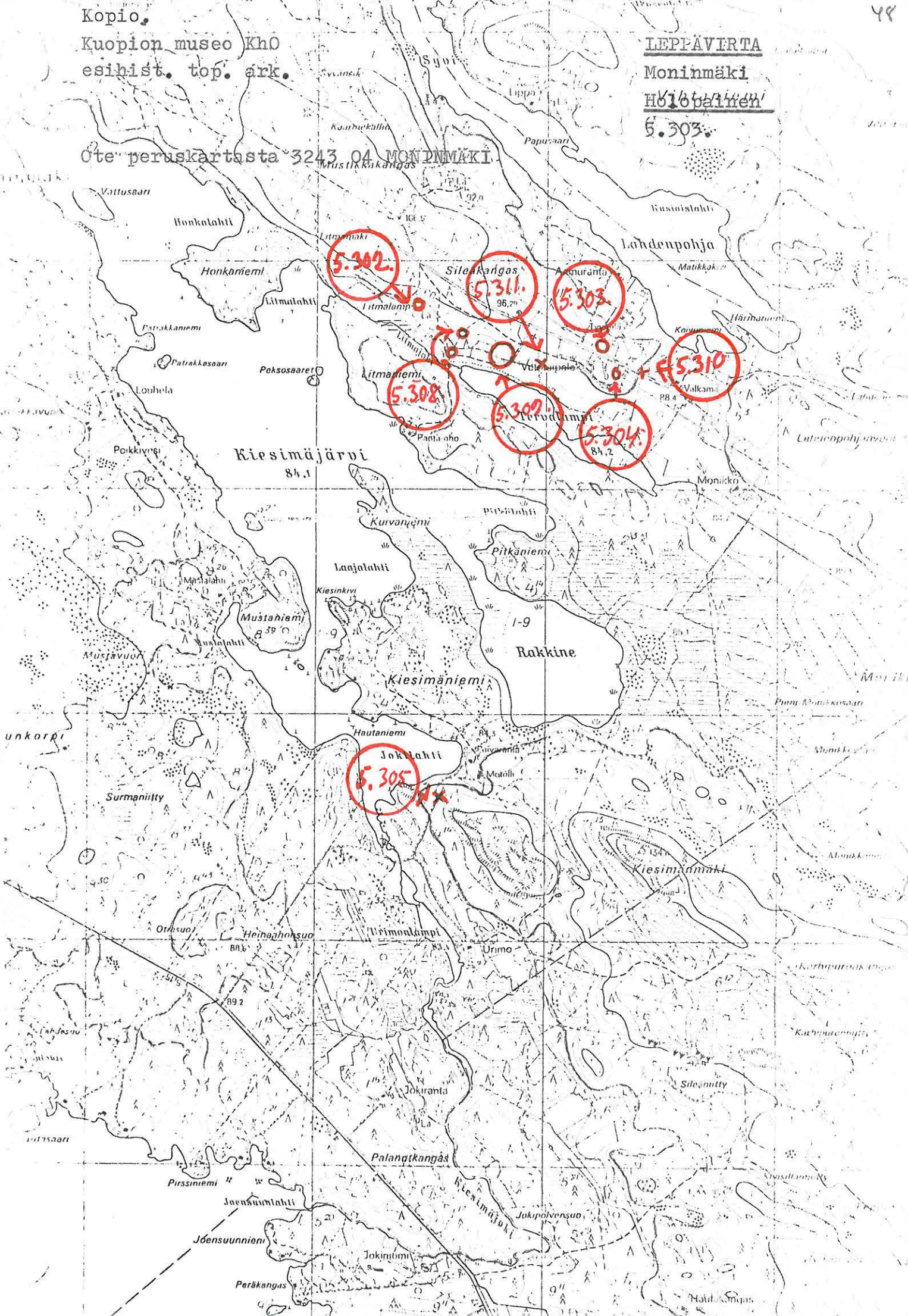
LEPPÄVIERTA

Moninmäki

Hölpäinen

5.303.

Ote peruskartasta 3243 04 MONINMÄKI



KUNNON MUSEO KAO
ESIMST. TOP. ARK.
KOPIO.



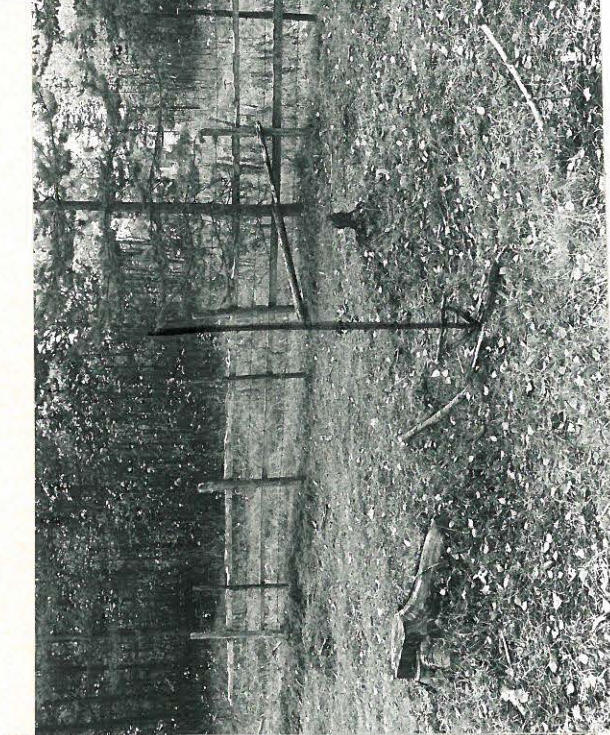
F.A. 1085.

K 1.



F.A. 1087.

XX



F.A. 1088.



F.A. 1089.

LEPPÄVIIRTA
MONINMÄKI
HOLOPAINEN 5.303.



F.A. 1083.

K. 2.

K. 1. HOLOPAISEN ASUINPAIKKAA. RES-
TEIN MERKITYLLÄ PAIKALLA
EROTTUI PUNAMULTAKERROS
LEIKKAUKSESSA. NUOLI OSOITTA
KAIVAMATTA JÄTETTYÄ SYVEN-
NYSTÄ; KUVA N. POHJOISESTA.

K. 2. EDELLISEN KUVAN ALUE KAUEMPAA
KOULUISESTA. NUOLEN JA RISTIE
TARKOITUS SAMAN KUIN YLLÄ.

Paikkaa koskevia tietoja:

- Lahun kaivauskertomus vuoden 1966 kaivauksesta.
- L. Pohjakallio(1978): Holopaisen kivikautisen asuinpaikan tarkastus v. 1976.

Kuopion museo/ Kh0
esihist. top. ark.

LEPPÄVIRTA
Moninmäki
Valkama
5.304.

Kivikautinen asuinpaikka, II.

Peruskartta: 3243 04 MONINMÄKI

Koordinaatit: x= 6925 53, y= 556 30, z=92,5-94.

kl. Moninmäki

tl. Valkama, Rn:5³

om. Veikko Asikainen, os. 79230 Moninmäki

Maasto: Peltoa, hiekkamaata.

Löydöt: KM 13886: 456-457; KM 14825:1-23; KM 16728:1+10; KM 16743:
KM 19217; KM 19266; KuM 6187;

Kuopion museo/ Kho
 esihist. top. ark.

Kopio.

LEPPÄVIRTA

Moninmäki

Valkama

~~5.304.~~

5.304.

Valkaman kivikautisen asuinpaikan tarkastus v. 1976.

Tarkastin Valkaman asuinpaikan Leppävirran inventointiin liittyen. Oppaanani paikalla oli maanomistaja Veikko Asikainen. Asuinpaikka sijaitsee Valkaman tilan riiheneduspellolla, tilan päärakennuksesta n. 260m länsiluoteeseen Moninmäen tien eteläpuolella. Asikaisen mukaan runsain löytökohta on tiestä n. 30m lounaaseen ja pellon luoteisnurkkauksesta n. 60m kaakkoon. Tältä kohden poimin pari kampakeramiikanpalaa (KuM 6187). Asikaisen kertoman mukaan riihen edustan puoleisesta pellon osasta (em. paikasta länteen) ei ole löytynyt mitään, kun taas esim kaakkoislaidalta hän on löytänyt mm. nuolenkärjen (Kaakkoislaita ei ole kaukana Tyynelän asuinpaikasta 5.310. joka on tien toisella puolella). Tarkastuksessa ei selvinnyt, onko löytöjen levinneisyys "luontaisista" vai viljelyksen aiheuttamaa.

Maisemallisesti löytöpaikka antaa niemen kärjen vaikutelman. Em. eniten löytöjä käsittäneestä paikasta maasto laskeutuu loivasti itäkoilliseen, kaakkoon ja lounaaseen. Loivaa maaston kohoamista on pohjoiseen ja luoteeseen, jos kohta nousu on niin vähäistä, että asuinpaikan voidaan katsoa sijaitsevan lähes Moninmäen asuinpaikka-alueen "lakitasanteella". Valkaman asuinpaikan suhde alueen muihin asuinpaikkoihin selviää oheisesta karttaliitteestä.

Kuopiossa 30.3. 1978.

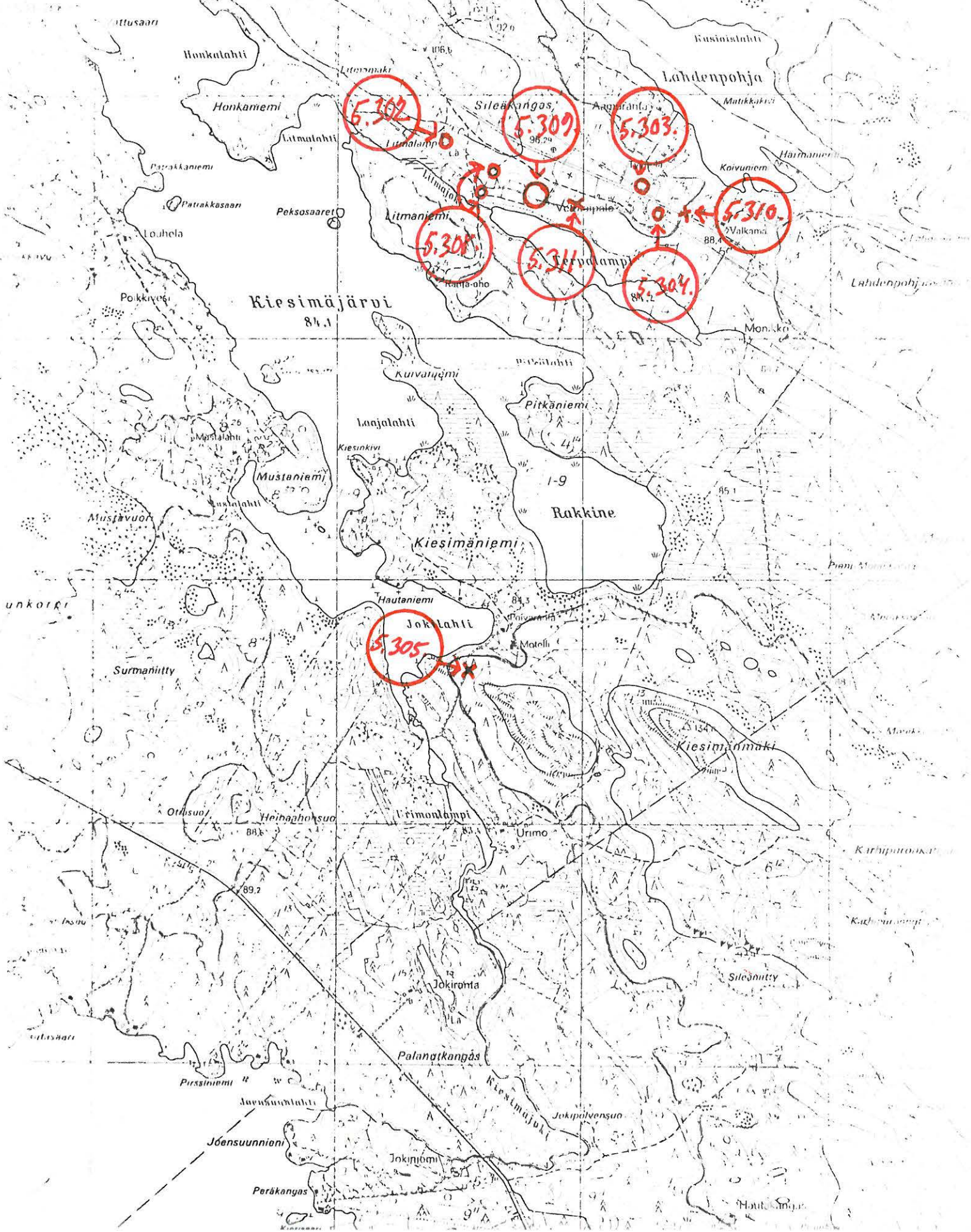
Kauri Seljokallio

X arkeologian/amanuenssi

Kuopion museo Kh0
esihist. top. ark.
Kopio.

LEPPÄVIRTA
Moninmäki
Valkama
5.304.

Ote peruskartasta 3243 04 MONINMÄKI
Mustikkakangas





F.A. 1075.



F.A. 1076.

PILKKUVUUVALLA ON MERKITY VEIKKO ASIKAI-
SEN OSOITTAMA RIIHENEDUSPELLON RUNSAIN
LÖYTÖALUE. KUVA NÄHDÄSTÄ.

Paikkaa koskevia tietoja:

- Tarkastus: Huurre 1973 (ei kertomusta)
- L. Pohjakallio(1978): Valkaman kivikautisen asuinpaikan tarkastus v. 1976.

Kuopion museo / Kho
esihist. top. ark.

LEPPÄVIRTA
Moninmäki
Kiesinkivi
5.305.

Kivikautinen asuinpaikka, II.

Peruskartta: 3243 04 MONINMÄKI

Koordinaatit: x= 6923 64, y= 555 54, z= 90-95.

kl. Moninmäki

tl. ,Rn: 4¹⁴

om. Veikko Kahanpää, os. Temppelikatu 14A, Helsinki 10.

Maasto: Tilustien reunaan laajennettu, metsittymässä oleva
hiekanotto kohta.

Löydöt: KM 16725:1-3; KuM 6186; KM 19216;

Kuopion museo KhO
esihist. top. ark.

LEPPÄVIRTA
Moninmäki
Kiesinkivi
5.305.

Kopio.

Kiesinkiven kivikautisen asuinpaikan tarkastus v. 1976.

Leppävirran inventointiin liittyen tarkastin Kiesinkiven asuinpaikan. Se sijaitsee Kiesimäjärven kaakkoispäässä olevan Jokilahden kaakkoisrannasta n. 100m kaakkoon. Havaittu löytöpaikka on Motelliin ja edelleen Päivärantaan johtavan tien itäpuolella, tarkemmin määriteltynä em. tien länsipuolella olevasta selvästi erottuvasta siirtolohkareesta(haljennut kahtia) n. 45m etelään. Lauri Rotkon tekemät löydökset (KM 16725: 1-3) ovat tien varressa olevasta n. 7m pitkästä ja leveimmillään n. 1,5m leveästä "sorakuopasta", joka nykyisellään kasvaa nuorta lepikeä. Sorakuopan reunoilla en havainnut mitään mainittavaa. Koska löytöpaikka on ehkä siinä syhteessä poikkeuksellinen, että se sijaitsee mäen laella (vrt. kuitenkin myös Moninmäen muita asuinpaikkoja Kiesimäjärven koillisrannalla) tein n. 2m em. "sorakuopasta" kaakkoon koekuopan varmistuakseni siitä, että paikalla todella on asp. eikä pelkästään sattumalta yhden rikoutuneen astian rippeet, kuten Rotkon löydöstä eräänä mahdollisuutena oli esitetty. Kuopasta tuli pala asbestikeramiikkaa (KuM 6186) n. 10-15cm syvyydeltä maan pinnasta lukien. Kuopan kohdalla humuksen vahvuus oli n. 5 cm, harmaan huuhtoutuneen kerroksen n. 3cm. Sen alla oli erittäin voimakkaasti punaisenruskeaksi värjäytynyttä hienohiekkaista kulttuurimaata n. 10cm, jonka alapuolelta maa alkoi vaalentua koskemattoman näköiseksi.

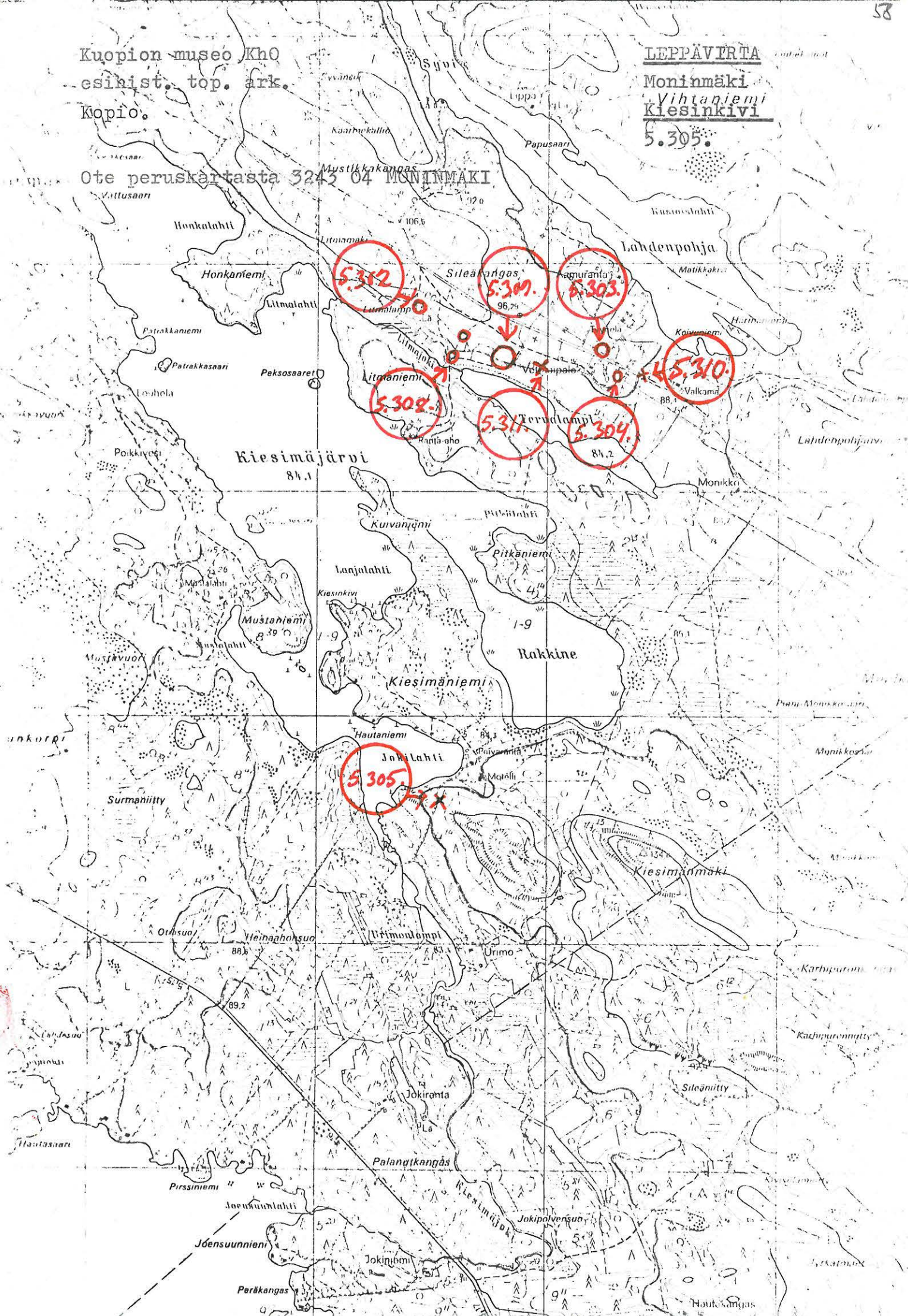
Kuopiossa 30.3. 1978.

Lauri Salijälkä
arkeologian amanuenssi

Kuopion museo KhO
esihist. top. ark.
Kopio.

LEPPÄVÄRTÄ
Moninmäki
Vihtaniemi
Kiesinkivi
5.305.

Ote peruskartasta 3245 04 MONINMÄKI





F.A. 1058.

KIESINKIVEN LÖYTÖKOHTA MER-
KITTY KUVAAN RISTEIN (PELI-
KUVA). KUVA ETELÄLOUNASTA.



F.A. 1057.

DETALJI EDELLISESTÄ.

Paikkaa koskevia tietoja:

- Tarkastus: Huurre 1973 (ei kertomusta)
- L. Pohjakallio(1978): Kiesinkiven kivikautisen asuinpaikan tarkastus v. 1976.

Kuopion museo/Kh0.
esihist. top. ark.

61
LEPPÄVIRTA
Takkula
Lahdenranta
5.306.

Kivikautinen asuinpaikka, II.

Peruskartta: 3241 10 SORSAKOSKI

Koordinaatit: x= 6926 40, y= 538 12, z= 90-95.

kl. Osmajärvi (Takkula)

tl. Lahdenranta, Rn: 9⁴⁶

om. Lili Vanttinen, os. Leppävirta Takkula.

Maasto: Lounaaseen viettävää hiekkamaapeltoa.

Löydöt: KM 17622:1-10; KM 17680:1-77; löytöön kuuluva reikäkivi ei tältä asuinpaikalta ks. 5.300/); KM 18804:1-11; Savon museo, Varkaus, 10 kpl. saviastianpaloja, kaikki merkitty liittyväksi em. KM löytöihin; KuM 6180:1-4;

Kuopion museo Kh0
esihist. top. ark.

Kopio.

LEPPÄVIRTA
Takkula
Lahdenranta
5.306.

Lahdenrannan asuinpaikan tarkastus v. 1976.

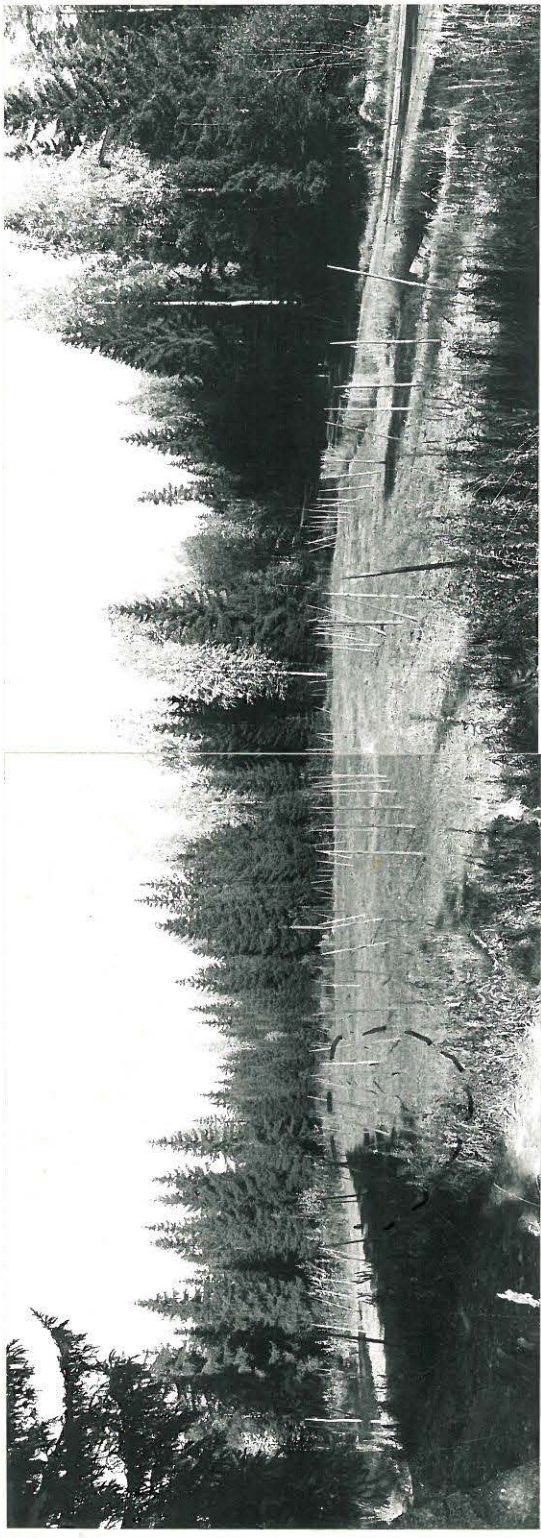
Leppävirran inventointiin liittyen tarkastin Lahdenrannan kivikautisen asuinpaikan. Sen kohdalla on ollut tasainen tukki-laani, johon katepillarilla tehtiin pelto v. 1965, jossa yhteydessä ensimmäiset löydöt tehtiin. Löytöpaikka ei ole kuten aikaisemmissa luettelotiedoissa sanotaan Lahdenrannan talosta etelään(S), vaan n. 300m pohjoiseen. Löydöt on tehty kylätien ja tilustien risteyksen välittömästi pohjoispuolella olevasta hiekkapellosta. Eniten löydöksiä on tehty sen alueen koillispuolelta, jossa pellossa näkyy heikko notkelma. Käydessäni paikalla toukokuussa 1976 fil. lis. Christian Carpelanin kanssa tehtiin mullikkona olevasta pellostä vähän löytöjä. Inventointitarkastuksessa syksyllä löytyi vielä muutama keramiikanpalanen. Niistä laitimmaisem 13m pellon pohjoiskulmauksesta lounaaseen aivan ojan penkasta. Tämä merkinnee(?) sitä, että asuinpaikka jatkuu pellon luoteispuolelle metsään, jossa maaperä on niin ikään verrattain tasaista, loivasti lounaaseen viettävää. Havaitusta asuinpaikkakohdasta kaakkoon, kylätien toisella puolella olevasta ojasta on maanomistajan mukaan (muistitieto??) joku pikkupoika löytänyt keramiikkaa, joten asuinpaikan jatkuminen tähänkin suuntaan on mahdollista. Asuinpaikan kohdalla rinteeseen perusvietto on koillisesta lounaaseen. Pellon ylä eli koillispuolella metsikkä alkaa nousta jyrkästi ja on kivikkoista. Lounaspuolella jatkuu lasku loivasti n. 50m, kunnes on verraten jyrkkä törmä alapuolella oleville pelloille.

Kuopiossa 30.3. 1978.

Sauri Saarikallio
arkeologian amanuenssi

KUOPIOON MUSEO/Kho
ESIMYST. TOP. ARK.
KOPIO

LEPPÄVIRTA
TAKKULA
LAHDENRANTA
5.306.



F.A. 1054

F.A. 1055

LAHDEN RANNAN ASUNPAIKKA N. ETELÄSTÄ. RUNSAIN
LÖYTÖALUE MERKITTY PILKKUVIIVOIN.

Paikkaa koskevia tietoja:

- Tarkastus: Keskitalo 1971 (ei kert?)
- L. Pohjakallio(1978): Lahdenrannan asuinpaikan tarkastus 1976.

Kuopion museo/Kh0
esihist. top. ark.
Kopio.

65
LEPPÄVIRTA
Näädänmaa
Harjula
5.307.

Kivikautinen asuinpaikka, II.

Peruskartta: 3243 07 NIINIMÄKI

Koordinaatit: x= 6928 31, y= 561 64, z= 90-95.

kl. Näädänmaa (Turpeensalmi)

tl. Harjula, 5⁸⁵

om. Ikosen Perikunta, os. Turpeensalmi, Leppävirta.

Maasto: Hiekkakuoppa.

Löydöt: KM 19214; KM KuM 6181;

Kuopion museo KhO
esihist. top. ark.
Kopio.

66
LEPPÄVIRTA
Näädänmaa
Harjula
5.307.

Harjulan kivekautisen asuinpaikan tarkastus v. 1976.

Leppävirran muinaisjäännösten inventointiin liittyen tarkastin Harjulan asuinpaikan, joka sijaitsee Harjulan tilan asuinrakennuksesta 160m luoteeseen Leppävirran kirkolle vievän maantien pohjoisreunassa. Tien pohjoispuolella on sorakuoppa, keramiikkalöydökset on tehty sorakuopalle johtavan tien länsireunasta ja tästä edelleen länteen, sorakuopan ja kirkolle johtavan tien välille jääneestä kais-
taleesta. Asuinpaikan alareuna on maantien tuhoama, yläreuna sorakuopan rikkona. Väliä ei ole kuin 10 m. Inventoinnin yhteydessä talteen kerätty keramiikka (KuM 6181) löytyi sorakuppaan johtavasta tiestä n. 20m länteen pintamaasta peräältä alueelta. Paikalla on myös koskemattomia kohtia.

Kuopiossa 30.3. 1978.

Sauri Poljakallio
arkeologian amanuenssi

67

Paikkaa koskevia **tietoja:**

Tarkastus: Huurre 1973 (ei kertomusta)

L. Pohjakallio (1978): Harjulan kivikautisen asuinpaikan tarkastus v. 1976.

Kuopion museo Kh0
 esihist. top. ark.

LEPPÄVIRTA
 Moninmäki
Tervajoen tie
 5.308.

Kivikautinen asuinpaikka, II.

Peruskartta: 3243 04 MONINMÄKI

Koordinaatit: x= 6925 68, y=555 64, ylempi 95-97,5
 x= 6925 60, y=555 58, alempi z=n90-100. 92,5 asb.ker.

Kl. Moninmäki

tl. Vetotaipale, Rn:6¹

om. Aino Keinänen, os. 79230 Moninmäki

Maasto: Hiekkakuoppa ja hiekkainen metsärinne

Löydöt: KM 19206; KM 19207;

Kuopion museo KhO
esihist. top. ark.
Kopio.

LEPPÄVIRTA
Moninmäki
Tervajoen tie
5.308.

Tervajoen tien kivikautis(t)en asuinpaikan tarkastus v. 1976.
~~XX~~

~~XXXXXXXXXXXX~~

Leppävirran inventointiin liittyen tarkastin Tervajoen tien asuinpaikat. Molemmat löytökohdat sijaitsevat Moninmäen tieltä Litmajoen ja edelleen Ranta-ahoon vievän tien varrella. Alempi asp. on havaittu alavaan maahan pistävässä hiekkaniemekkeessä olevan hiekkakuopan reunoista n. 40m Litmajoen yli menevästä sillasta pohjoiseen em. tien itäpuolelta. "Ylempi asuinpaikka" on hiekkakuopasta n. 100m pohjoiskoilliseen Tervajoen tiellä, huomattavasti edellistä paikkaa ylempänä.

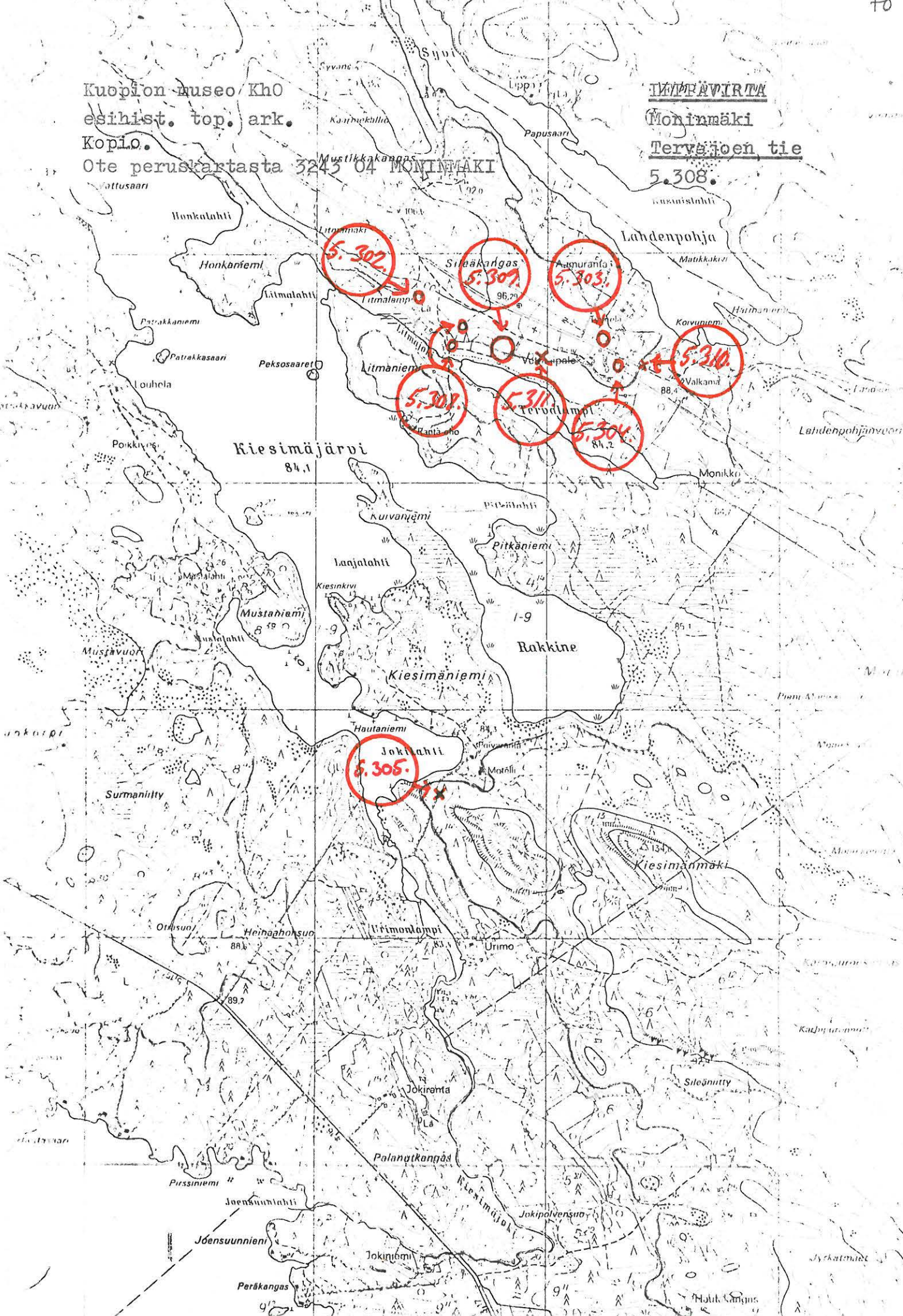
Kummassakaan kohdassa en tarkastuksessa havainnut mitään mainittavaa. Maaston perusteella kyseessä on ilmeisesti eri aikaisilla rannoilla sijaitsevat asuinpaikat.

Kuopiossa 1978. 3. 30.

Severi Saljaskallio
arkeologian amanuensii

Kuopion museo / KhO
esihist. top. ark.
Kopio.
Ote peruskartasta 3243 04

MONINMÄKI
Tervajoen tie
5.308.





F.A. 1064.



F.A. 1063.

K.T. KUVAN KESKUSTASSA HIEKKAKUOPPA, JONKA REUNOILTA TERVAJOEN TIEN ALEMMAN ASPIN LÖYDÖT ON TEHTY. KUVA N. ETELÄSTÄ;



F.A. 1065.

K.2. SAMAN KUIN YLLÄ
HIEMAN KAUEMPAA.
ETUKALLA LITMA-
JOEN SILTA.

72
Paikkaa koskevia tietoja:

- Tarkastus: Huurre 1973 (ei kertomusta)
- L. Pohjakallio(1978): Tervajoen tien kivikautis(t)en asuinpaikan tarkastus v. 1976.

Kuopion museo/ KhO
esihist. top. ark.

LEPPÄVIRTA
Moninmäki
Vetotaipale 1
5.309.

Kivikautinen asuinpaikka, II.

Peruskartta: 3243 04 MONINMÄKI

Koordinaatit: x= 6925 60, y= 555 80, z= 90-95.

kl. Moninmäki

tl. Vetotaipale, Rn:6¹

om. Aino Keinänen, os. 79230 Moninmäki

Maasto: laidunmaaksi raivattua metsää, hiekkamaata.

Löydöt: KM 19172;

Kuopion museo KhO
esihist. top. ark.
Kopio.

74
LEPPÄVIRTA
Moninmäki
Vetotaipale 1
5.309.

Vetotaipale 1:n kivikautisen asuinpaikan tarkastus v. 1976.

Leppävirran inventoinnin yhteydessä tarkastin Vetotaipale 1:n asuinpaikan, joka sijaitsee 350-400m Vetotaipaleen talosta länsiluoteeseen. Asuinpaikan kohta on lounaaseen viettävää niitty- maata, joka verraten hiljan on raivattu metsästä pelloksi. Tarkastuksen ajankohtana pelto oli heinällä, joten mitään mainittavaa en siinä havainnut. Tarkastin samalla pellon kaakkoisreunassa olevan hiekkakuopan reunat niin ikään mitään mainittavaa huomaamatta. Vetotaipale 1:n suhde Moninmäen muihin asuinpaikkoihin selviää oheisesta karttaliitteestä.

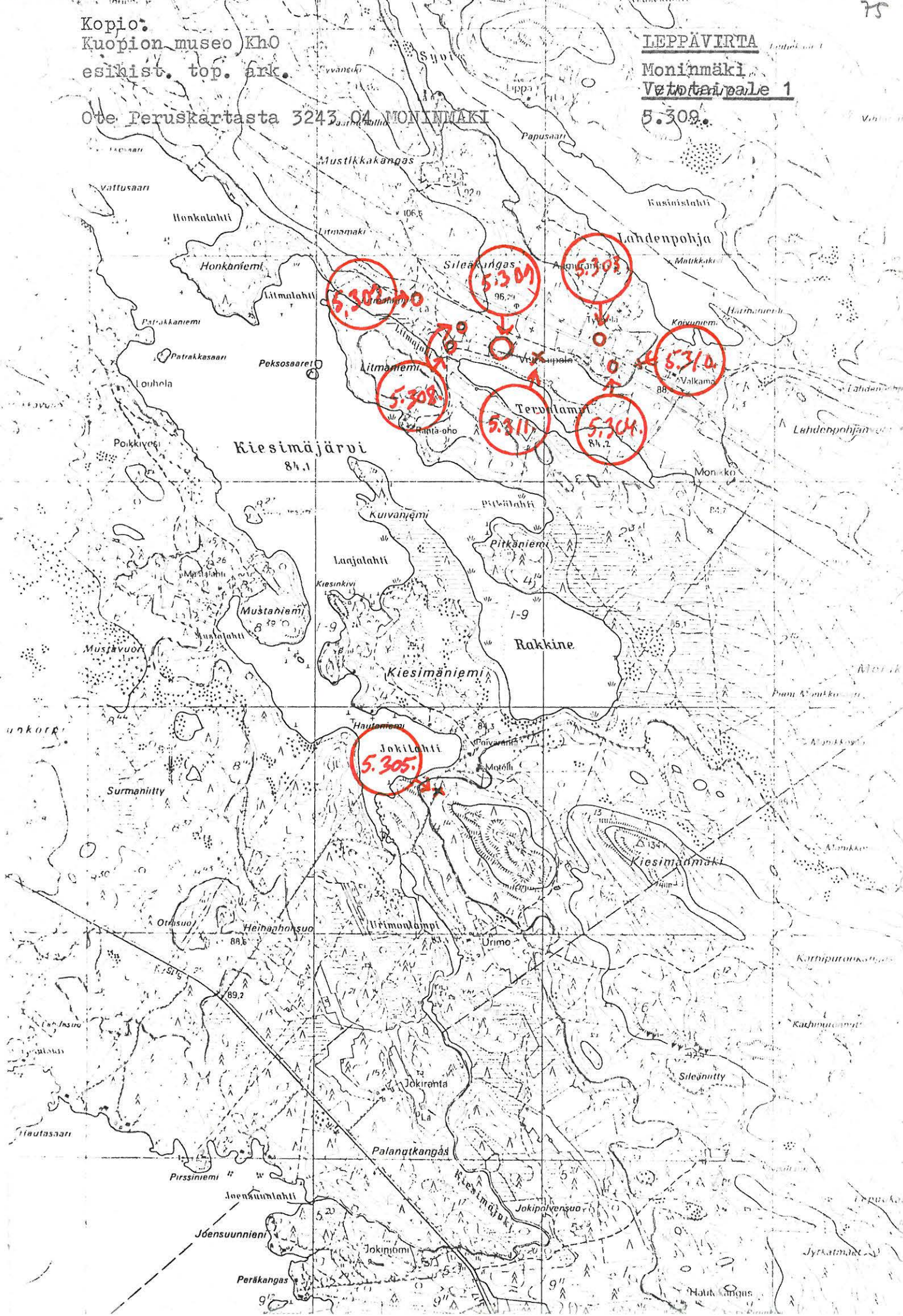
Kuopiossa 30.3. 1978.

Saari Toliakallio
arkeologian amanuenssi

Kopio:
Kuopion museo Kh0
esikist. top. ark.

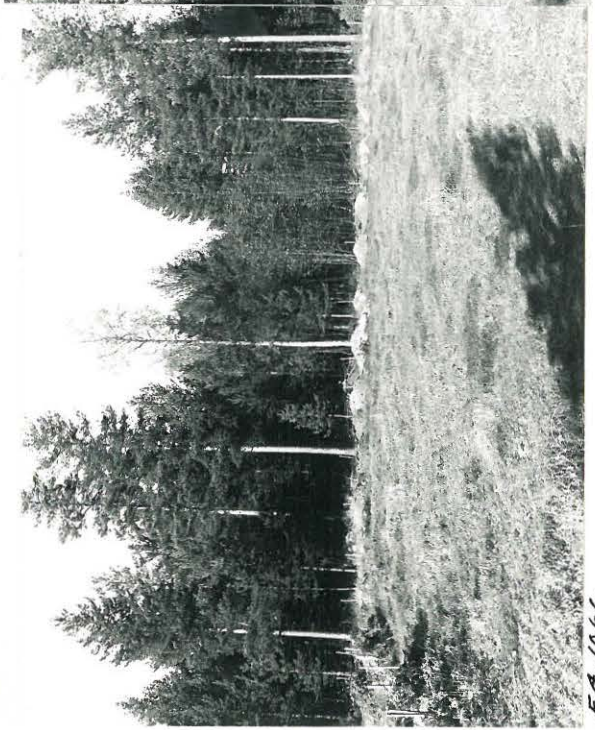
LEPPÄVIRTA
Moninmäki
Vetotai pale 1
5.309.

Ote Peruskartasta 3243.04 MONINMÄKI



KUOPION MUSEO K40
ESIMIST. TOPARK.
KOPIO.

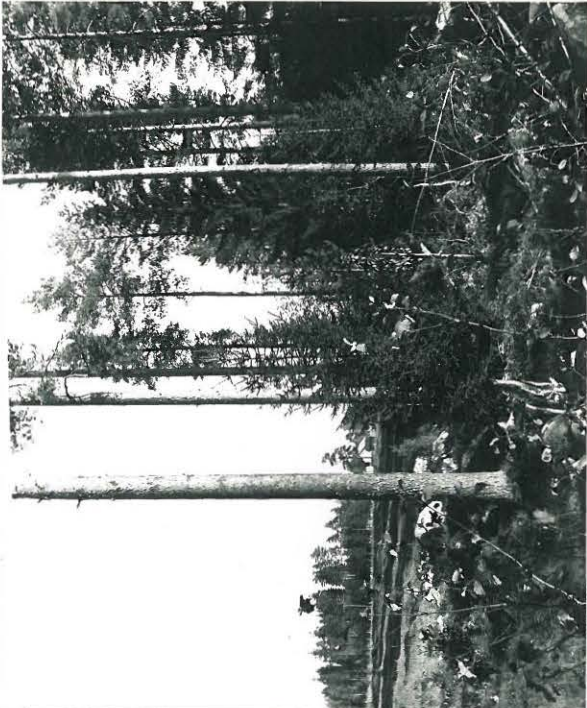
LEPPÄVIRTA
KONINMÄKI
VETOTAIPALE 7
5.309.



F.A. 1066.



F.A. 1067.



F.A. 1068.

VETOTAIPALE 7:N ASUNPAIKKALÖYDÖT ON TEHTY KUVASSA
NÄKYMÄN MUITEN ETUALALTA ELI LUOTEISREUNALTA.

Paikkaa koskevia tietoja:

- Tarkastus:Hurre 1973 (ei kertomusta)
- L.Pohjakallio (1978): Vetotaipale 1:n kivikautisen asuinpaikan tarkastus v. 1976.

Kuopion museo /KhO
esihist. top. ark.

78
LEPPÄVIRTA

Moninmäki

Tyynelä

5.310.

Kivikautinen asuinpaikka, II.

Peruskartta: 3243 04 MONINMÄKI

Koordinaatit: x= 6925 52, y= 556 42, z=n. 95.

kl. Moninmäki

tl. Tyynelä

om. Veikko ja Ester Holopainen, os. 79230 Moninmäki

Maasto: Hiekkainen maantien leikkaus ja metsää.

Löydöt:

KMN6185;

Kuopion museo KhO
esihist. top. ark.
Kopio.

79
LEPPÄVIRTA
Noninmäki
Tyynelä
5.310.

Tyynelän kivi-kautisen asuinpaikan tarkastus v. 1976.

Leppävirran muinaisjäännösten inventointiin liittyen tarkastin Tyynelän kivi-kautisen asuinpaikan. Se sijaitsee Noninmäen tien pohjoisreunassa, Valkaman talosta 150m länsiluoteeseen. Saviasen tienpalalöydöt on tehty aivan tieojan leikkauksesta soramaasta. Paikka on loivasti kaakkoon viettävää hiekkarinnettä. Asuinpaikka paljastui sähköpylvään kaivuun yhteydessä ja löytöjä on tehty pylväästä luoteeseen olevasta hiekkapenkastakin. Löytöpaikan koillisenpuoleinen metsikkö on samantapaista kaakkoon loivasti viettävää rinnettä, jossa on useampia n. 1m halkaisijaltaan olevia matalia (10-30cm) syvennöksiä, jotka mahdollisesti liittyvät asuinpaikkaan. Tarkastuksessa en tien penkoilla havainnut mitään mainittavaa. Täältä paikalta n. 100m koilliseen olevalta n. luode-kaakko suuntaiselta tilustieltä löysin suurehkon kvartsi-iskoksen (KuM 6185), joka saattaa merkitä asuinpaikan jatkuvuutta sinne saakka tai miksikäs ei pitemmällekin. Huomattakoon, että keramiikan löytöpaikasta n. 100m länsilounaaseen Noninmäen tien toisella puolella on Valkaman asuinpaikka(5.304.), joten on mahdollista, että Tyynelän asuinpaikaksi nimetty kohta on Valkaman kanssa samaa asuinpaikkakeskittymää. Tyynelän asuinpaikan suhde muihin Noninmäen asuinpaikkoihin selviää oheisesta kartasta.

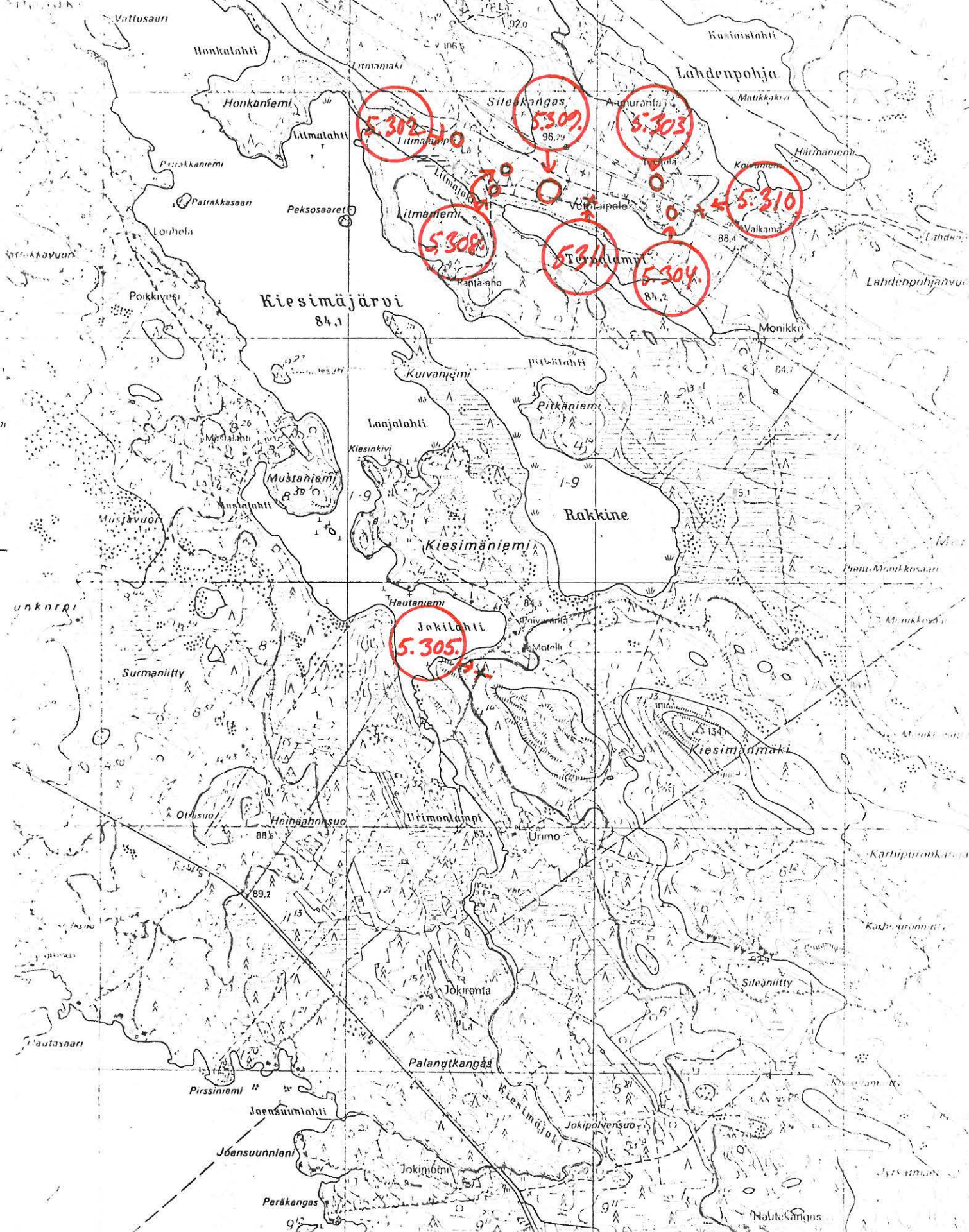
Kuopiossa 30.3. 1978.

Sauri Salo-Kullis
arkeologian amanuenssi

Kuopion museo KHO
esihist. top. ark. Kopio.

LEPPÄVIRTA
Mokimäki
Tynelä
5.310.

Ote peruskartasta 3243.04 MONIWIAKI
Mustikkakangas



KUOPION MUSEO KHO
ESIHIST. TOP. ARK.
KOPIO.

LÄPPÄVIRTA 81
MONINMÄKI
TYYNELÄ
5.310.



F.A. 1073.

TYYNELÄN ASUINPAIKKALÖYDÖT ON
TEHTY KUVASSA NÄKYVÄN SÄHKÖ-
PYLVÄÄN KOHDALTA.
KUVA NOIN KAAKOSTA.

Valok. Y. Pajäkelin 1976.

Paikkaa koskevia tietoja:

- Väliaikaistieto muinaisjännöksen rauhoitusta varten 1974.
- L. Pohjakallio(1978): Tyynelän kivikautisen asuinpaikan tarkastus v. 1976.

Kuopion museo /Kh0
esihist. top. ark.

LEPPÄVIRTA
Moninmäki
Vetotaipale 2

5.311.

Kivikautinen asuinpaikka, II.

Peruskartta: 3243 04 MONINMÄKI

Koordinaatit: x= 6925 56, y= 555 97, z=n. 90-97,5.

kl. Moninmäki

tl. Vetotaipale, Rn:6¹

om. Aino Keinänen, os. 79230 Moninmäki

Maasto: Loivasti etelään ja kaakkoon, Tervalampeen viettävää
hiekkaista peltorinnettä.

Löydöt: KuM 6189;

Kuopion museo KhO
 esihist. top. ark.

Kopio.

LEPPÄVIRTA

Moninmäki

Vetotaipale 2

5.311.

Vetotaipale 2:n kivikautisen asuinpaikan tarkastus v. 1976.

Leppävirran inventoinnin yhteydessä löysin Vetotaipale 2:ksi nimetyn kivikautisen asuinpaikan. Se sijaitsee Vetotaipaleen talosta 200m länteen. Tarkastaessani Vetotaipale 1:n asuinpaikkaa kuljin sinne tämän kynöksellä olleen pellon kautta. Silloin tein ensimmäiset löydöt ja poimin niitä sitten alueelta lisää (KuM 6189). Löydökset tein mainitun pellon keskikohdan (vrt. kuva) tienoilta ja siitä pohjoiseen, rajana äidattu karjakuja, jonka pohjoispuolella ei enää ollut tarkastuskelpoista maata (oli heinällä). Löytökohta sijaitsee n. 200m Tervalammesta pohjoiseen ja on aluksi loivasti etelään ja kaakkoon viettävää peltorinnettä, hiekkapitoista maata. Tervalammen rantaa lähestyttäessä jyrkkyys lisääntyy. Vetotaipale 1:n ja 2:n välimatka on vain n. 150m. Paikat ovat käytännöllisesti katsoen samaa peltorinnettä ja on mahdollista, että kyseessä on vain yksi asuinpaikka. Välimaasto ei kuitenkaan ollut tarkastuskelpoinen, josta syystä asuinpaikat on merkitty erillisiksi. Niiden suhde alueen muihin kivikautisiin asuinpaikkoihin selviää oheisesta karttaliitteestä.

Kuopiossa 30.3. 1978.

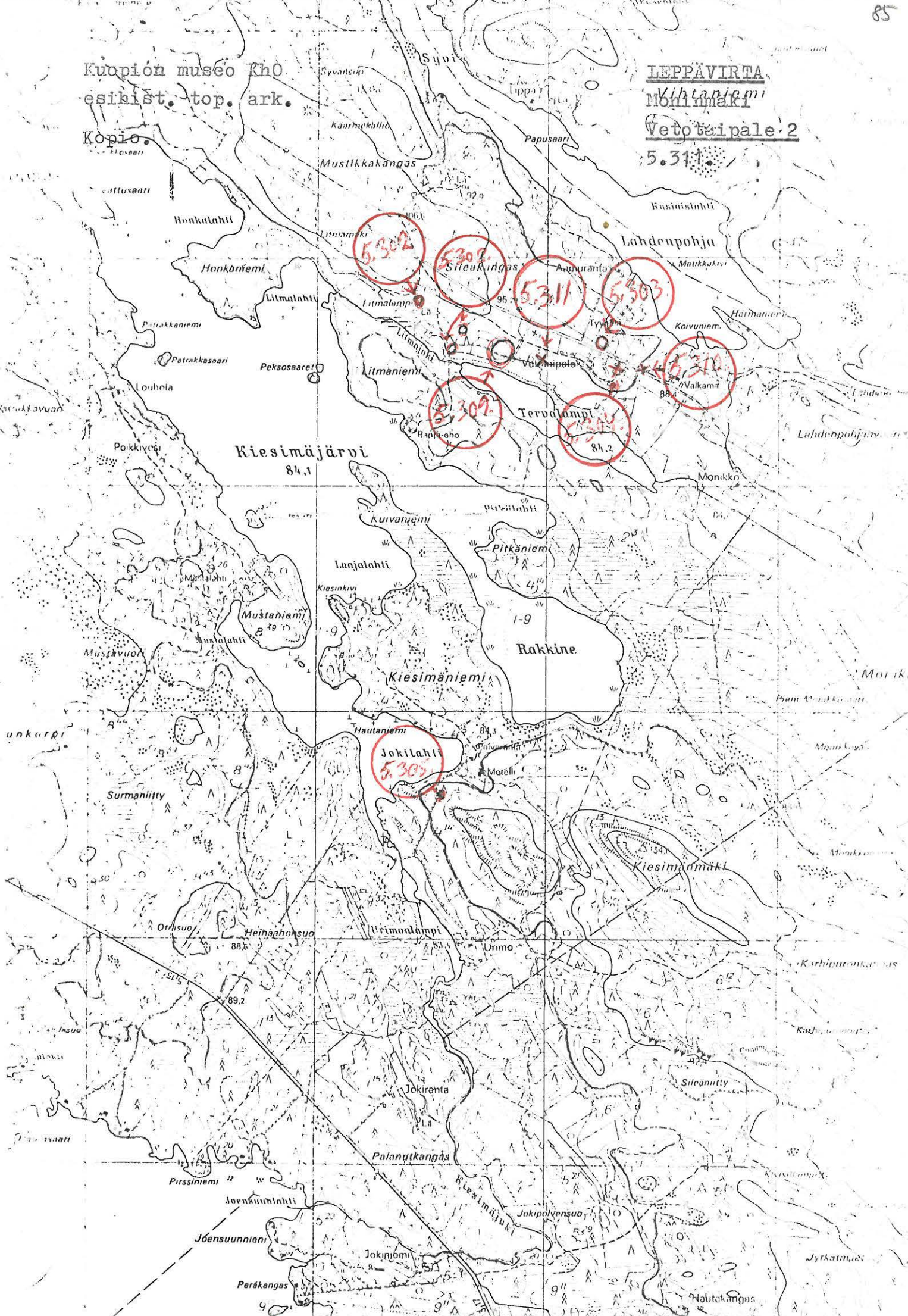
Gauri Salya Kallio
 arkeologian amanuenssi

Kuopion museo Kh0
esikist. top. ark.

Kopio.

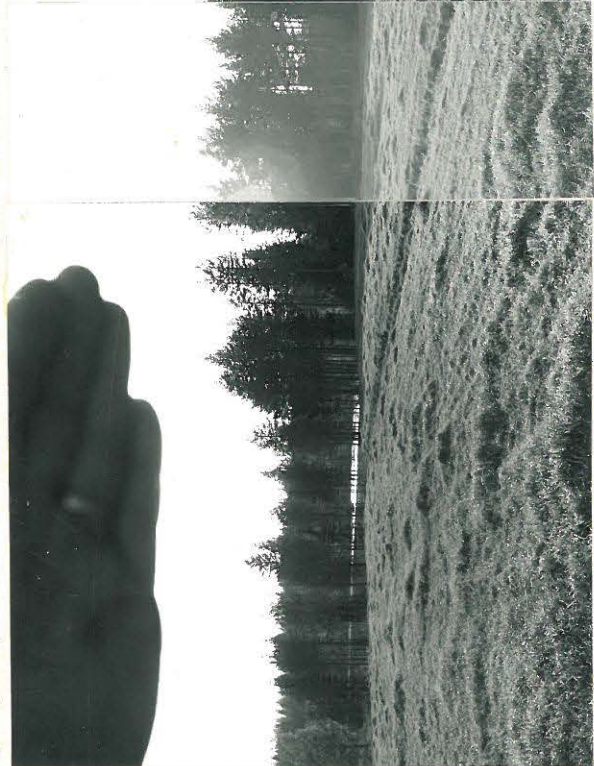
LEPPÄVIRTA
Vihantiemi
Moninmäki
Vetotai pale 2

5.311

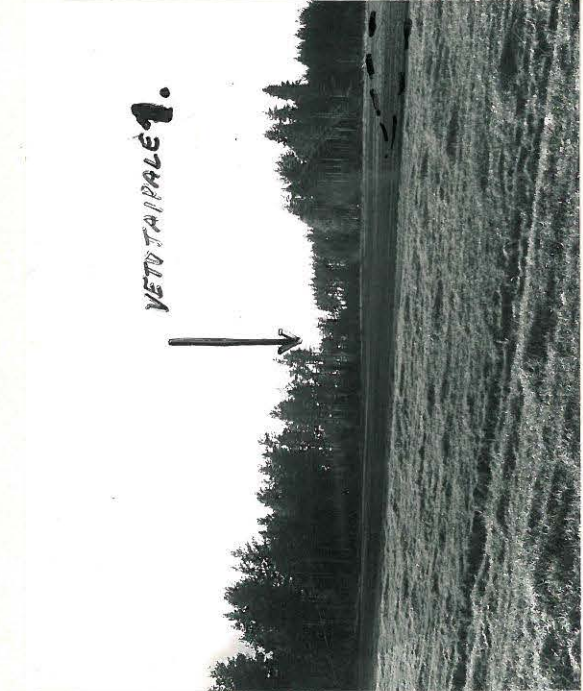


KUOPION MUSEO KAO
ESIMIST. TOP. ARK.
KOPIO.

LEPPÄVIRTA
MONINMÄKI
VETOTAIPALE 2
S. 311.



FA. 1069

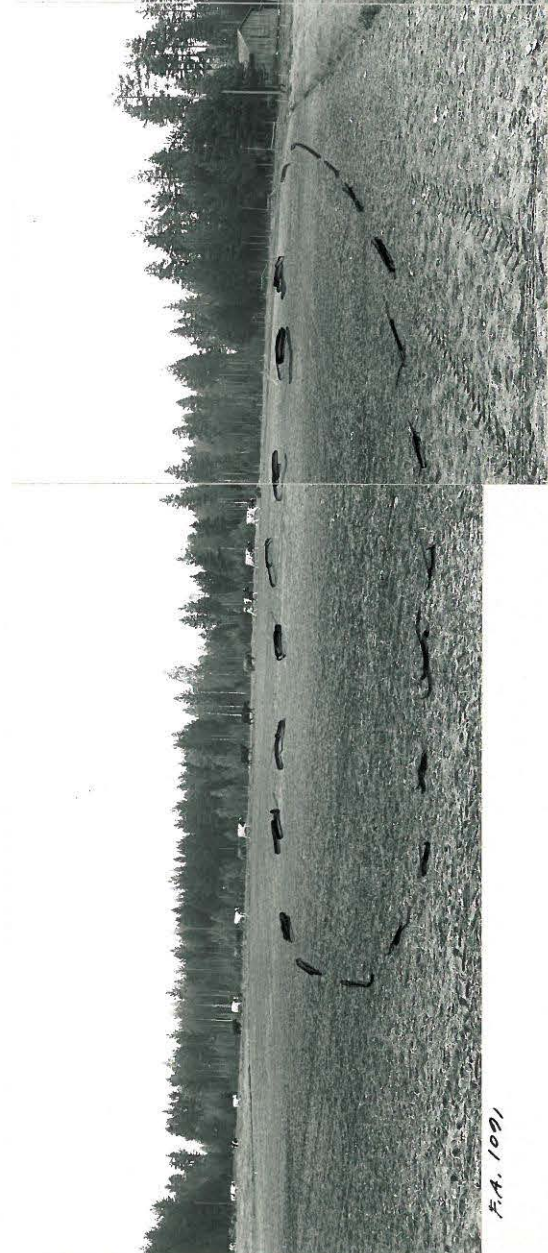
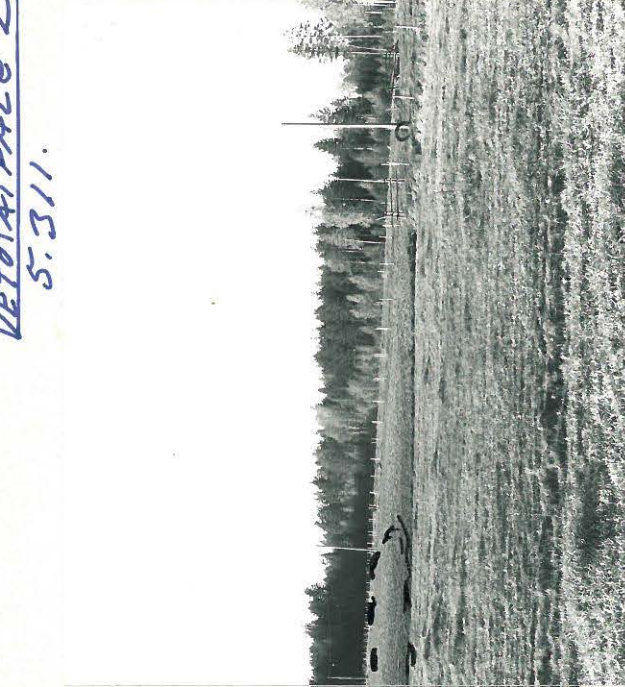


VETOTAIPALE 1.

FA. 1071

K. J. VETOTAIPALE 2:IN ASUINPAIKAN RUUSAIN LÖYTÖ-
ALUE PISTEIN MERKITTYLLÄ KOHDALLA. VASEN-
MAALLA TERVUOLAMPI. KUVA N. LÄNNESTÄ.

FA. 1072



FA. 1091



FA. 1092

K2. ASUINPAIKAN RUUSAIN LÖYTÖALUE HIEMAN FA. 1093.
LÄHEMPÄÄ: OIKEALLA VETOTAIPALEEN TILIA.

Paikkaa koskevia tietoja:

- Väliaikaistieto muinaisjäännöksen rauhoitusta varten (1976).
- L. Pohjakallio(1978): Vetotaipale 2:n kivikautisen asuinpaikan tarkastus v. 1976.

Kuopion museo/ Kho
esihist. top. ark.
Kopio.

LEPPÄVIRTA
Voinsalmi (Kurjala)
Kuoppaniemi
5.312.

Kiviraunio, ajaltaan ja tarkoitukseltaan epämääräinen, II.

Peruskartta: 3243 08 NÄÄTÄNMAA

Koordinaatit: x= 6937 96, y= 560 76, z= n. 85.

kl. Voinsalmi (Kurjala)

tl. Viholansaari, 7⁹

om. Otto Markkanen, os. 79255 Kurjala

Maasto: Raunio sijaitsee aivan Kuoppaniemen pohjoiskärjessä kal-
liopohjalla, rannasta n. 10m ja yli 5m vedenpinnan yläpuolella.
Raunion halkaisija on n. 7m, kivikerroksia on 2-3. Perusmuoto pyö-
reä. Rauniota levitetty ja kaivettu aikoja sitten (koska nykyisin
koskematon turve pinnassa).

Kuopion museo KhO
 esihist. top. ark.

Kopio.

LEPPÄVIRTA
 Voinsalmi (Kurjala)
Kuoppaniemi
 5.312.

Kuoppaniemen kiviraunion tarkastus v. 1976.

Leppävirran inventoinnin aikana kuulin Viholansaaren Kuoppaniemen pohjoiskärjessä olevasta rauniosta. Tarkastuksessa se osoittautui "lapinraunioksi" eli pikemminkin kiveykseksi, jollaisista olen alkanut käyttää nimitystä ajaltaan ja tarkoituksestaan epämääräinen raunio. Viholansaari sijaitsee Suvasveden eteläosassa, heti Kurjalanrannan itäpuolella. Kuoppaniemi on saaren eteläpään länsireunasta pohjoiseen pistävä muutaman sadan metrin mittainen niemeke. Raunio sijaitsee aivan niemen kärjessä kalliopohjalla, rannasta n. 10 päässä, yli 5m vedenpinnan yläpuolella. Maasto on raunion eteläpuolella jaympäristössä jäkälää ja sammalta kasvavaa tasaista männikköä. Rannan rinteeseen lasku on verrattain jyrkkä.

Raunio on halkaisijaltaan n. 7m, siinä on kaksi tai kolme kivikerrosta. Rauniota on levitelty ja kaiveltu, mutta siitä on kulunut jo paljon aikaa, sillä sen pinta on jo kasvanut umpeen. Maanomistajan, Otto Markkasen tältä on kertonut hänelle, että joku tutkija on käynyt paikalla penkomassa. Tuosta on Markkasen arvion mukaan kulunut jo 50-60 vuotta.

Kuopiossa 31.3. 1978.

Lauri Seljakallio
 arkeologian amanuenssi

KUOPION MUSEO K20
ESIHIST. TOP. ARK.
KOPIO.

LEPPÄVIRTA
VOINSALMI (KURJALA)
KUOPPANIEMI

90

5.312.



K1. KUOPPANIEMEN
RAUNIO N. ETELÄSTÄ:

F.A.108.



K2. KUOPPANIEMI LÄN-
NESTÄ:

F.A.113.



K3. KUOPPANIEMI
LÄNNESTÄ:

F.A.115.

Paikkaa koskevia tietoja:

- Väliaikaistieto muinaisjäännöksen rauhoitusta varten (1976).
- L.Pohjakallio(1978): Kuoppaniemen kiviraunion tarkastusv. 1976.

Kuopion museo/KhO
esihist. top. ark.
Kopio.

LEPPÄVIRTA
Ryönä
Sammalniemi
5.313.

Kiviraunio, ajaltaan ja tarkoitukseltaan epämääräinen, II.

Peruskartta: 3243 03 LÄNSI-SAAMAINEN

Koordinaatit: x= 6946 78, y= 540 56, z= 85-90.

kl. Länsi-Saamanien

tl. Ryönä

om. Kusti Karvosen perilliset, os. 79150 Konnuslahti, Ryönä.

Maasto: Raunio sijaitsee n. 50m Sammalniemen lounaiskärjestä koilliseen tasaisella kivikkoisella kankaalla. Raunion perusmuoto on pyöreä, halkaisija n. 6x6m ja korkeus n. 1m, vaikuttaa koskemattomalta, keskusta hieman painunut, päällys sammaleiden peitossa.

Kuopion museo KhO
esihist. top. ark.

Kopio.

LEPPÄVIRTA
Ryönä
Sammalniemi
5.313.

Sammalniemen raunion tarkastus v. 1976.

Ennen Leppävirran inventointia kertoi silloinen Kuopion museon johtaja Martti Linkola kahvinkeittoon mennessään ohimennen huomannensa jonkun raunion näköisen Sammalniemen kärjessä. Inventointiin liittyen kävin paikalla. Sammalniemi sijaitsee Etelä-Kallaveden kaakkoissopukassa. Se on Pehinlahteen koillisesta pistävä tasainen ja sorapohjainen niemi. Raunio sijaitsee n. 50m Sammalniemen lounaiskärjestä koilliseen, tasaisella kivi-koisella kankaalla. Raunion perusmuoto on pyöreä, halkaisija n. 6x6 m ja korkeus n. 1m. Päältäpäin katsoen raunio vaikuttaa koskemattomalta, sen keskusta on hieman painunut, päällys on sammaleiden peitossa.

Rauniosta n. 35m koilliseen on parituvan kivijalan jäännökset ja siihen liittyen kahden kiukaan rauniot. Näiden ympäröstössä erottuu ulkorakennusten kivettyjä pohjia. Lähitienoilla on myös pieniä pelto- tai kaskiraunioita.

Yllä mainittu raunio ei ole tutkimuksitta selvästi liitettävissä rakennuksen pohjiin ym. alueen kiveyksiin, vaikka voikin olla osa niistä. Ajaltaan ja tarkoitukseltaan epämääräisten raunioiden kanssa yhtäläisen sijaintinsa perusteella sitä on mielestäni pidettävä myös mahdollisena esihistoriallisena kiinteänä muinaisjäännöksenä.

Kuopiossa 31.3. 1978.

Lauri Saloheikki
arkeologian amanuenssi

KUOPION MUSEO KHO
ESIHIST. TOP. ARK.
KOPIO.

LEPPÄVIRTA 94
LÄNSI-SAAMAINEN
SAMMALNIEMI
5.313.



K1. SAMMALNIEMEN
RAUNIO KOILLI-
SESTA.

FA. 1121.



K2. RAUNIO KOILLISESTA.

FA. 1119.



K3. RAUNIO
LOUNAASTA.

FA. 1126.

Valt. & Salmikallio 1976



F.A. 1127.

K. 4. PARITUVAN KIVIJALKAA
JA UUNIN RAUNIO
LOUNAASTA.



F.A. 1129.

K. 5. PARITUVAN UUNIN-
RAUNIO JA KIVIJALKAA
KOILLISESTA, RAUNIO
MÄRKITYY NUOLELLA.

Paikkaa koskevia tietoja:

- Väliaikaistieto muinaisjäännöksen rauhoitusta varten v. 1976.
- L.Pohjakallio(1978): Sammalniemen raunion tarkastus v. 1976.