

SISÄLLYSLUETTELO

LILJENDALIN INVENTOINTI 1969. ESIPUHE, PERUSKARTTALEHTIJAKO,
LUETTELO KIINTEISTÄ MUINAISJÄÄNNÖKSISTÄ JA LUETTELO ESINEIS-
TÄ, JOIDEN LÖYTÖPAIKKAA EI OLE TARKEMMIN VOITU MÄÄRITELLÄ.
LILJENDALIN LÖYTÖJEN SIJOITTUMINEN INVENTOINTIKERTOMUKSEEN

LILJENDALIN INVENTOINTI 1969 (L. Pohjakallio)

S I S Ä L L Y S L U E T T E L O

- 1) Sisällysluettelo
- 2) Esipuhe
- 3) Luettelo kiinteistä muinaisjäännöksistä
- 4) Peruskarttalehtijako
- 5) Liljendalin löytöjen sijoittuminen inventointikertomukseen
- 6) Luettelo esineistä, joiden löytöpaikkaa ei ole voituttar-
kemmin määritellä
- 7) Peruskartta 302207
- 8) Peruskartta 302208
- 9) Peruskartta 302210

LILJENDALIN MUINAISJÄÄNNÖSTEN INVENTOINTI

1969

ESIPUHE

LILJENDAL on kaksikielinen, 110,8 km² laajuinen pitäjä Itä-Uudellamaalla, Loviisan kaupungin luoteispuolella. Liljendalin naapuripitäjiä ovat: Lapinjärvi, Ruotsinpyhtää, Loviisa, Pernaja ja Myrskylä. Näistä esihistoriallisten muinaisjäännösten inventointi on suoritettu Lapinjärvellä (1968) ja Pernajassa (1969). *RUOTSINPYHTÄÄ 1940*

Suoritin Liljendalin pitäjän muinaisjäännösten inventoinnin samanaikaisesti Pernajan inventoinnin kanssa 20.5.-20.6.1969. Maastossa liikuin polkupyörällä, jalkaisin ja moottorivencellä. Kenttätyötä edelsi tietojen keruu Kansallismuseon Esihistoriallisen osaston arkistoista.

Inventoinnin tuloksena löytyi kaksi ennen tuntematonta kivikautista asuinpaikkaa (Sävträskin kylän Domäkernin asp. NICKELSPILTON 9 ja Sävträskin kylän Palasbackan asp. Nickelspiltom 10). Kansallismuseoon Liljendalista tuomani esineet on luetteloitu numeroilla KM 17885-17894 ja KM 17986-17989.

Tässä kertomuksessa on Liljendalin kiinteät ja irtaimet muinaisjäännökset luetteloitu peruskarttalehdittäin siten, että kullekin karttalehdelle on juokseva numero (1-jotain). Jokaista numeroa vastaa paikallistettu (joskus batarastikin) ja koordinaatein määrätty löytöpaikka (asuinpaikoilla oletettu keskipiste). Kartan jokaisesta numeroidusta löytöpaikasta on tehty kertomus erilliselle lehdelle, josta käy ilmi peruskartan numero, karttalehden nimi, löydön numero kartalla ja mahdolliset tarkemmat tiedot löydöstä. Näin vastedes Liljendalista tulevat löydöt voidaan sijoittaa omalle kartalleen numerosarjan jatkoksi, kertomukseen voidaan tehdä lisäyksiä, ym kokonaisuuden siitä kärsimättä ja Liljendalin "muinaisjäännöstilanne" pysyy ajan tasalla.

Liljendalin kiinteät muinaisjäännökset on erikseen kerätty

yhtenäiseksi luetteloksi. Ne kaikki ovat kivikautisia asuinpaikkoja ja niitä tunnetaan nykyisellään 8kpl. Irtolöytöjä on n. 20kpl., jotka yhtä (NICKELSPILTOM 7)soikea tuluskivi) lukuunottamatta ovat kivikautisia esineitä tai niiden katkelmia. Bronssi- tai rautakautisia muinaisjäännöksiä ei Liljendalista tunneta. On kuitenkin otettava huomioon, että muinaisjäännösten havaitseminen maastossa on sattumanvaraista ja uusia löytyy enimmäkseen sellaisissa yhteyksissä, joissa joudutaan tunkeutumaan maanpintaa syvemmälle, kuten pelto- tie ja rakennustöissä. Edellä kerrotut luvut antavat siis kuvan Liljendalin muinaisjäännöksistä sellaisena, kuin se on inventoinnin jälkeen v.1969.

Kirjallisuutta: Anders Allardt, Liljendal Sockens Historia
Helsingfors 1935.

LILJENDALIN KIINTEET MUINAISJÄÄNNÖKSET

(inventoitu v.1969)

- Peruskartta
302207 D
Liljendal
5. Hembacka. Kivikautinen asuinpaikka. II kl. Sävträsk, tl. Hembacka, om. Liljendalin kunta os. Liljendal koordinaatit: x=6718 78, y=448 20, z=yli25. Kallioinen metsäsaareke n.200m koilliseen Liljendalin kirkosta, 150-200m Koskenkylän joen itäpuolella. Osittain tutkittu 1951 (C.F.Meinander) Löydöt: saviastianpaloja, kvartssia, kynsitaltta, taltan katkelma ym. KM 12813, KM 12820:1-21, KM *12885:1*
- 302207 D
Liljendal
6. Lindbacka(Heikantas). Kivikautinen asuinpaikka II kl. Sävträsk, tl. Lindbacka, om. Gustav Lindholmin perilliset, os. Liljendal Sävträsk Asuinpaikka sijaitsee n. 850m Liljendalin kirkosta luoteeseen, kaakkoon viettävällä päivänpuoleisella rinteellä, jonka alapuolella n. 500m asuinpaikasta itään on Koskenkylän joki. Löydöt: saviastianpaloja, kvartssia KM 13021, KM *12886:1*
- 302207 D
Liljendal
8. Tallbacka. Kivikautinen asuinpaikka. II kl. Sävträsk, tl. Tallbacka, om. Eino Vickström os. Rantakartanontie 5 i 139, Helsinki 91. Asuinpaikka on lounaaseen viettävällä päivänpuoleisella rinteellä, jonka alapuolella virtaa Koskenkylän joki. Löydökset on tehty Tallbackan pihalla v.1955 sitä tasoitettaessa. Nykyään paikalla on runsaasti täytemaata alkuperäisen maanpinnan peitteenä. Löydöt: kaksi länsisuomalaista oikokirvestä ja teräkatkelma kolmannesta KM 15415:1-3

Peruskartta

302208 C

Mickelspiltom

9. Bomå kern. Kivikautinen asuinpaikka II kl. Sävträsk, tl. Brobacka, 1⁴⁸, om. Väinö Liljestränd os. Liljendal Sävträsk Asuinpaikka sijaitsee n. 100m Koskenkylän joesta länteen, metsän reunassa, pellolla, joka loivasti viettää jokeen. Löydöt: saviastianpaloja, kvartseja, piitä, kivilaji-iskoksia, savi-idolin katkelma, pyöreä kiviesine
KM 17887:1-8,

Peruskartta

302208 C

Mickelspiltom

10. Palasbackan. Kivikautinen asuinpaikka. II kl. Sävträsk, tl. Palasbackan, om. Runar Tallberg, os. Johanneksentie 2 A 1, Helsinki 12. Asuinpaikka sijaitsee n. 100m Koskenkylän joesta itään, metsän reunassa, peltoaukeaman laidalla olevan tontin puutarhamaan kohdalla, josta rinne loivasti viettää lounaaseen. Löydöt: saviastianpaloja, kiviesineen katkelmia
KM 17888:1-3,

302210 B

Skinnarby

11. Andersby Kvarnbacken. Kivikautinen asuinpaikka II kl. Andersby, tl.1) Flinkas II, 4¹¹, om. Elisabeth Nielsen, os. Skinnarby Andersby. tl.2) Suomen Valtio Soraharju Hommansbyn tasangon luoteislaidalla, Rutuminjoen eteläpuolella. Osittain tutkittu 1930 (A. Äyräpää) Löydät: saviastianpaloja, kvartseja, kivilaji-iskoksia, hioimia, kiviesineitä, luuta, ym. kivikautisia asp. löydöksiä.
KM 9090:36, KM 9101:5-10, KM 9273:1-394, KM 9799, KM 10620:5, KM 14407, Lapträsk Folkskola,
KM 17891:1-4,

Peruskartta

302210 B

Skinnarby

12. Hommansby Kvarnbacken, Kivikautinen asuinpaikka II kl. Hommansby tl. Suomen Valtion hiekkakuoppa om. Suomen Valtio

Hommansbyn tasangon lounaïsreunassa ja Rutumin joen pohjoispuolella oleva sorakuoppa.

Osittain tutkittu v. 1958 (G.F.Meinander)

Löydöt: saviastianpaloja, kvartsia, piitä ym.

KM 9273, KM 9278, KM 9445, KM 9799, KM 14306,

KM 14407, KM 15421, KM

302210 D

Skinnarby

20. Sandkulla. Kivikautinen asuinpaikka. II

kl. Hommansby tl. Sandkulla §³⁴. om. Helge

Granell os. Skinnarby

Metsäistä hiekkamaata Hommansbyn tasangon pohjoispäässä .

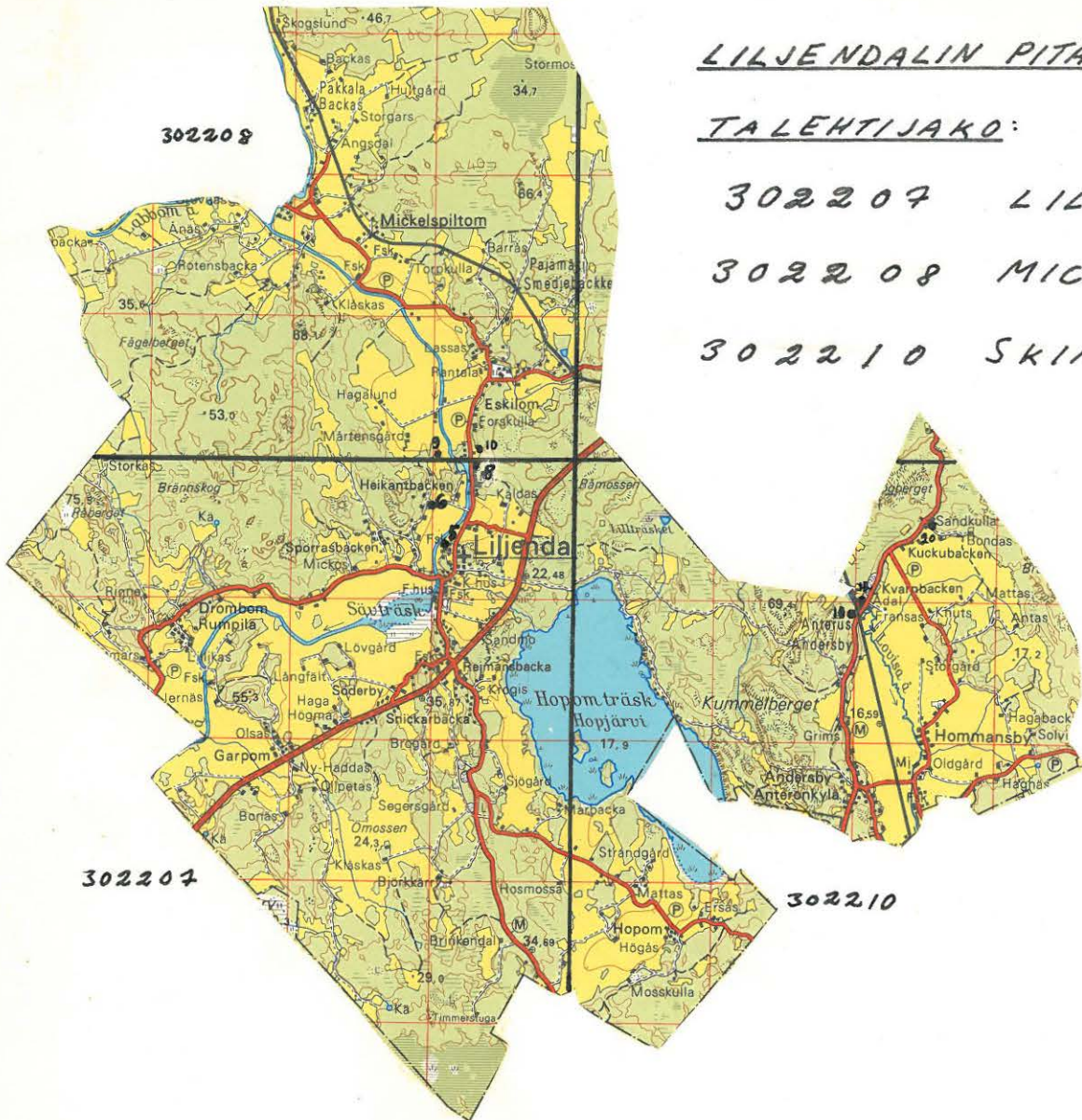
Löydöt: saviastianpaloja, kiviesineitä

KM 9545:6, KM 17893:1-3, KM 17894:1-2,

LILJENDALIN PITÄJÄN PERUSKARTTA

TALEHTIJAKO:

- 302207 LILJENDAL
- 302208 MICKELSPILTOM
- 302210 SKINNARBY



KIINTEÄT MUINAISJÄÄNNÖKSET:

PERUSKARTTA

LILJENDAL	5.	HEMBACKA	KIVIK. ASP
- " -	6.	LINDBACKA (HEIKANTAS)	- " -
- " -	8.	TALLBACKA	- " -
MICKELSPILTOM	9.	BOMÅKERN	- " -
- " -	10.	PALASBACKAN	- " -
SKINNARBY	11.	ANDERSBY KVARNBÄCKEN	- " -
- " -	12.	HOMMANSBY KVARNBÄCKEN	- " -
- " -	20.	SANDKULLA	- " -

LILJENDALIN LÖYTÖJEN SIJOITTUMINEN INVENTOINTIKERTOMUKSEEN
(L.Pohjakallio 1969)

KM	1791:1	määrittämätön löytöpaikka Drombomin (Rumpila)kylässä
KM	1791:2	määrittämätön löytöpaikka Drombomin (Rumpila)kylässä
KM	2346:97	määrittämätön löytöpaikka Hommansbyn kylästä
K ^M	3375:8	määrittämätön löytöpaikka, Eskilomin kylästä
KM	5041:6	määrittämätön löytöpaikka Sävträskin kylässä
KM	5041:8	LILJENDAL 3
KM	5041:11	MICKELSPILTOM 7
KM	6007:3	LILJENDAL 4
KM	6623:	MICKELSPILTOM 10
KM	8803	MICKELSPILTOM 5
KM	9090:36	SKINNARBY 11
KM	9101:5-6	SKINNARBY 11
KM	9101:7	SKINNARBY 11
KM	9101:7	SKINNARBY 11
KM	9101:8-9	SKINNARBY 11
KM	9101:10	SKINNARBY 11
KM	9141:1	SKINNARBY 17
KM	9141:2	SKINNARBY 15
KM	9273:1-87	SKINNARBY 11
KM	9273:88-224	SKINNARBY 11
KM	9273:225-366	SKINNARBY 11
KM	9273:367-387	SKINNARBY 11
KM	9273:388-394	SKINNARBY 11
KM	9273:395-398	SKINNARBY 12
KM	9278:1-2	SKINNARBY 12
KM	9445:1	SKINNARBY 12
KM	9545:4	SKINNARBY 15
K ^M	9545:5	SKINNARBY 18
KM	9645:6	SKINNARBY 20
KM	9799	SKINNARBY 11 ja 12
KM	10257:4	SKINNARBY 9
KM	10620:5	SKINNARBY 11
KM	12177	LILJENDAL 7
KM	12813	LILJENDAL 5
KM	12820:1-21	LILJENDAL 5
KM	13021	LILJENDAL 6
KM	14306	SKINNARBY 12
KM	14407	SKINNARBY 12
KM	14849	SKINNARBY 14

KM 15415:1-3	LILJENDAL 8
KM 15421	SKINNARBY 12
KM 17885:1	LILJENDAL 5
KM 17886:1	LILJENDAL 6
KM 17887:1-8	MICKELSPILTOM 9
KM 17888:1-3	MICKELSPILTOM 10
KM 17889:1	MICKELSPILTOM 8
KM 17890:1	MICKELSPILTOM 6
KM 17891:1-4	SKINNARBY 11
KM 17892:1-3	SKINNARBY 20
KM 17893:1-2	SKINNARBY 20
KM 17986:1	Skinnarby 19
KM 17987:1	määrittämätön löytöpaikka
KM 17988:1	SKINNARBY 11 tai 12
KM 17989:1	SKINNARBY 13
KM	

MUUT ESINEIDEN HALLUSSAPITÄJÄT

Porvoon Museo No:3, tasataltta, LILJENDAL 1

Porvoon Museo No:10, kivikirveen katkelma, MICKELSPILTOM 11

Porvoon Museo No:57, poikkikirves, määrittämätön löytöpaikka

Lapinjärven kirkonkylän kk.(ruots) 2saviastianpala SKINNARBY 11

~~Hormansbyn kansakoulu, oikokirves, SKINNARBY-49~~

~~Hormansbyn kansakoulu, taltta, SKINNARBY 11 tai 12~~

~~Hormansbyn kansakoulu, saviastianpala, SKINNARBY-43~~

~~Hormansbyn kansakoulu, poikkikirves, määrittämätön löytöpaikka~~

Liljendalin inventointi 1969

Luettelo esineistä, joiden löytöpaikkaa ei ole voitu
tarkemmin määritellä.

KM

- 1791:1, kourutalтта Drombomin kylästä (Rumpila)
 1791:2, kiviase, kiilleliuskamaa -"-
 2346:97, kaksoistalтта, kouru ja tasateräinen, Hommansbystä
 3375:8, tasatalтта, Eskilom
 5041:6, tasatalтта
 17987:1, poikkikirves

Porvoon Museo 57 poikkikirves Liljendal
 Hommansbyn kansakoulu (ruots.) poikkikirves

PERUSKARTTA 302207 LILJENDAL

- 1) LILJENDAL, Jössas, kivikautinen irtolöytö
- 2) LILJENDAL, Jungby, kivikautinen irtolöytö
- 3) LILJENDAL, Åjongas, kivikautinen irtolöytö
- 4) LILJENDAL, Liljendal F hus, kivikautinen irtolöytö
- 5) LILJENDAL, Hedbacka, kivikautinen asuinpaikka
- 6) LILJENDAL, Lindbacka (Heikantas), kivikautinen asuinpaikka
- 7) LILJENDAL, Brobacka, kivikautinen irtolöytö
- 8) LILJENDAL, Tallbacka, kivikautinen asuinpaikka
- 9) Pernaja, Hemmings, kivikautinen irtolöytö
- 10) Pernaja, Jätteberg II, pronssikautinen hautaröykkiö
- 11) Pernaja, Jätteberg, pronssikautinen hautaröykkiö
- 12) Pernaja, Hannusmalmen, pronssikauden löytöjä
- 13) Pernaja, Hannusmalmen I, kivikautinen asuinpaikka
- 14) Pernaja, Hannusmalmen II, kivikautinen asuinpaikka
- 15) Pernaja, Hannusmalmen III, kivikautinen asuinpaikka
- 16) Pernaja, Ninkosmalmen, pronssikautinen hautaröykkiö
- 17) Pernaja, Wickströmsgårda, kivikautinen irtolöytö
- 18) Pernaja, Nygård, kivikautinen irtolöytö
- 19) Pernaja, Nygård, kivikautinen irtolöytö
- 20) Pernaja, Björkbacka, kivikautinen irtolöytö
- 21) Pernaja, Rås, kivikautinen irtolöytö
- 22) Pernaja, Tetom AI, kivikautinen irtolöytö
- 23) Pernaja, Skomars, kivikautinen irtolöytö
- 24) Pernaja, Skräddars, kivikautisia irtolöytöjä
- 25) Pernaja, Malmgård AI, kivikautinen irtolöytö
- 26) Pernaja, Malmgård, kivikautinen irtolöytö
- 27) Pernaja, Broås, kivikautinen irtolöytö
- 28) Pernaja, Veckarby övre, kivikautisia löytöjä
- 29) Pernaja, Malmgård, kivikautisia löytöjä
- 30) Pernaja, Pesus, kivikautinen irtolöytö
- 31) Pernaja, Tyskas
- 32) Pernaja, Strömbo, kivikautinen asuinpaikka
- 33) Pernaja, Blomdal, kivikautinen irtolöytö
- 34) Pernaja, Malmgård BIII, kivikautinen irtolöytö
- 35) Pernaja, Hammarbacka, kivikauden löytöjä, 2kpl.

peruskartta 302207 B LILJENDAL

koordinaatit:x=6717 50, y=444 35, päärakennus

LILJENDAL
LILJENDAL 1
Jössas

kl. Drombom (Rumpila)

tl. Jössas 4

om. (Jalmar) Valkama os. Liljendal Drombom

kivikauden irtolöytö

Porvoon Museo No: 3 , tasataltta

Inventointi 1969, Lauri Pohjakallio

Löytötietojen mainitsema Karl Johansson on joskus asunut Jössaksen tilalla, Ainoa, joka löydöstä olisi voinut tietää oli Jalmar Valkama, mutta Jössaksessa käydessäni hän oli vakavasti sairaana ja muutamaa päivää myöhemmin kuulin hänen kuolleen.

peruskartta 302207 B LILJENDAL

koordinaatit: x=6717 38, y=444 43, z=20-25.

LILJENDAL

LILJENDAL 2

Jungby

kl. Drombom (Rumpila)

tl. Jungby 5⁶

om. Georg Johansson os. Liljendal Drombom

Kivikauden irtolöytö

KM

Kiviesine löytynyt saunan perustuksia kaivattaessa v. 1936, n. 60cm syvältä. Löytöpaikka on laajahkon peltoaukeaman pohjoislaidassa, n.4km länsilounaaseen Liljendalin kirkosta, Koskenkylän joen länsipuolella, n. 40m lounaaseen Jungbyn päärakennuksesta. Kiertelin peltoa saunan alapuolella ja puutarhamaita sen yläpuolella havaitsematta mitään mainittavaa. Esine on maanomistajan kertoman mukaan opettaja Johanssonilla os. Helsingin kirkonkylän ruotsalainen kansakoulu.

peruskartta 302207 B LILJENDAL

koordinaatit: $\left\{ \begin{array}{l} x=6716 \ 54, \ y=444 \ 97 \\ \text{päärakennus} \end{array} \right.$

LILJENDAL

LILJENDAL 3

Åjongas

kl. Embom

tl. Åjongas 1⁹

om. Sven Hovall os. Liljendal Embom

kivikauden irtolöytö

KM 5041:8 kivitaltta

Inventointi 1969, Lauri Pohjakallio

Åjongasin nykyiset omistajat eivät tiedäneet löydöstä, eivätkä löytäjästä Johan Mårtenssonista mitään. He eivät liioin olleet tavanneet minkäänlaisia esineitä Åjongasin mailta.

peruskartta 302207 D LILJENDAL

koordinaatit: $\left\{ \begin{array}{l} x=6718\ 07, y=448\ 06 \\ \text{päärakennus} \end{array} \right.$

LILJENDAL

LILJENDAL 4

Liljendal, F hus

kl. Sävträsk

tl. Liljendal 17²⁷

om. Liljendalin kunta

kivikauden irtolöytö

KM 6007:3 kivikirves

Inventointi 1969, Lauri Pohjakallio

Löytöpaikka tuntematon

PERUSKARTTA 302207 D LILJENDAL

koordinaatit: x=6718 78, y=448 20, z=yli 25

LILJENDAL

LILJENDAL 5

Hembacka

HEMBACKA Kivikautinen asuinpaikka. II

kl. Sävträsk

tl. Hembacka

om. Liljendalin kunta os. Liljendal

Kallioinen metsäsaareke n. 200m ^{luoteeseen} koilliseen Liljendalin kirkosta, 150-200m Koskenkylän joen itäpuolella.

Osittain tutkittu 1951 (C.F. Meinander)

Löydöt: saviastianpaloja, kvartssia, kynsitaltta, taltan katkelma ym, KM 12813, KM 12820:1-21, KM 17885:1,

Inventointi 1969, Lauri Pohjakallio

LILJENDAL

LILJENDAL 5

Hembacka

Asuinpaikka paljastui Liljendalin Sävträskin kylän uuden nuorisoseuran-talon peruskaivauksissa 1951. Pian löytöilmoituksen tultua museoon suoritti C.F. Meinander tutkimuksen paikalla. (Top. arkistossa ei ole kaivauskertomusta) Käydessäni paikalla totesin, että uutta nuorisoseuran taloa ei koskaan rakennettu, sen peruskaivanto oli selvästi näkyvissä, sitä tosin oli täytetty kaatopaikka tavaralla. Maaperä oli kivistä soraa ja sen alla melko pian kalliopohja. En löytänyt paikalta mitään mainittavaa, mutta sain Brobackan talon emännältä, rva. Marta Liljesträndilta saviastianpaloja, jotka hänen poikansa keräsi sieltä 1951 kaivausten aikana. (KM 17885:1)

LILJENDAL
LILJENDAL 5
HEMBACKA

KUVA 1. HEMBACKAN KIVIKAUTI-
NEN ASUINPAIKKA KU-
VAN KESKELLÄ NÄKYVÄN
LILJENDALIN KIRKONTOR-
NIN VASEMALLA PUOLELLA
LAAKSON POHJALLA VIRTAA-

K.1



F. 34584

VAAN KOSKENKYLÄN JOKEEN PÄIN TYÖNTYVÄLLÄ NIEMEKKEEL-
LÄ KUVA SE →

K.2



F. 34573

K.3



F. 34574

KUVAT 2 JA 3.

ASUINPAIKKA KUVASSA 2
NÄKYVÄN METSÄISEN
MÄEN LAELLA. KUVASSA
3 SEN KESKELLÄ POIKIT-
TAIN LAAKSON POHJAA,
JOSSA KOSKENKYLÄN
JOKI VIRTAA. KUVANE →

PERUSKARTTA 302207 D LILJENDAL

koordinaatit: x=6719 36, y=447 96, z=20=30

LILJENDAL

LILJENDAL 6

Lindbacka

(Heikantas)

LINDBACKA (Heikantas) Kivikautinen asuinpaikka.II

kl. Sävträsk

tl. Lindbacka

om. Gustav Lindholmin perilliset os. Liljendal Sävträsk

Asuinpaikka sijaitsee n. 850m Liljendalin kirkosta luoteeseen kaakkoon viettävällä päivänpuoleisella rinteellä, jonka alapuolella, asuinpaikasta n. 500m itään, virtaa Koskenkylän joki.

Löydöt: saviastianpalasia, kvartssia

KM 13021, KM 17886:1,

Inventointi 1969, Lauri Pohjakallio

LILJENDAL

LILJENDAL 6

Lindbacka

(Heikantas)

Asuinpaikan löydöistä ilmoitti museoon
opettaja K.G. Backman 28.4. 1952. Meinander
kävi paikalla 3.5. samana vuonna, jolloin
maanomistaja mv. Gustav Lindholm kertoi saviastianpaloja
löydetyn talon idänpuoleisesta pellonreunasta, vaan ei enää
itse pellosta. Niitä on löytynyt myös puutarhasta, n. 20m
Lindholmmin talosta itään. Paikalla käydessäni ei kukaan ta-
paamistani henkilöistä tiennyt näistä löydöistä. Lindbackan
talossa ei toistaiseksi asu ketään. Talon itäpuolelta puu-
tarhan alapuolella olevasta pellonreunasta löysin joitakin
saviastianpaloja(KM17886:1) Ks. Kuvaa.

LILJENDAL
LILJENDAL 6
LINDBACKA
(HEIKANTAS)



F. 34575

ASUINPAIKAN LÖYDÖKSET TEHTY
KUVASSA KESKELLÄ OLEVAN SIREENI-
AIDAN MOLEMMIN PUOLIN. KM 17886:7
LÖYTYNEET NUOLTEN OSOITTAMASTA
KOHDASTA. SIREENIAIDANTAKANA
LINDBACKAN PÄÄRAKENNUS. KUVA W→.

peruskartta 302207 D LILJENDAL

koordinaatit:x=6719 52, y=448 31, z=20-25

LILJENDAL

LILJENDAL 7

Brobacka

kl. Sävträsk

tl. Brobacka 1⁴⁸

om. Väinö Liljestränd os. Liljendal Sävträsk

kivikauden irtolöytö

KM 12177 reikäkivi

Inventointi 1969, Lauri Pohjakallio

Löytöpaikka on n. 50m lounaaseen Brobackan päärakennuksesta ja sen osoitti reikäkiven löytäjä mv. Väinö Liljesrand. Esineet tulivat päivänvaloon paikalla kaivettaessa, eikä sieltä, olle muita löytöjä. Maaperä on soraa, avoimena humuksesta oli penkkaa parinkymmenen metrin matkalla, eikä siinä ollut mitään mainittavaa havaittavissa.

PERUSKARTTA 302207 D LILJENDAL

koordinaatit: x=6719 90, y=448 55, z=n.25.

LILJENDAL

LILJENDAL 8

Tallbacka

TALLBACKA Kivikautinen asuinpaikka.² II

kl. Sävträsk

tl. Tallbacka

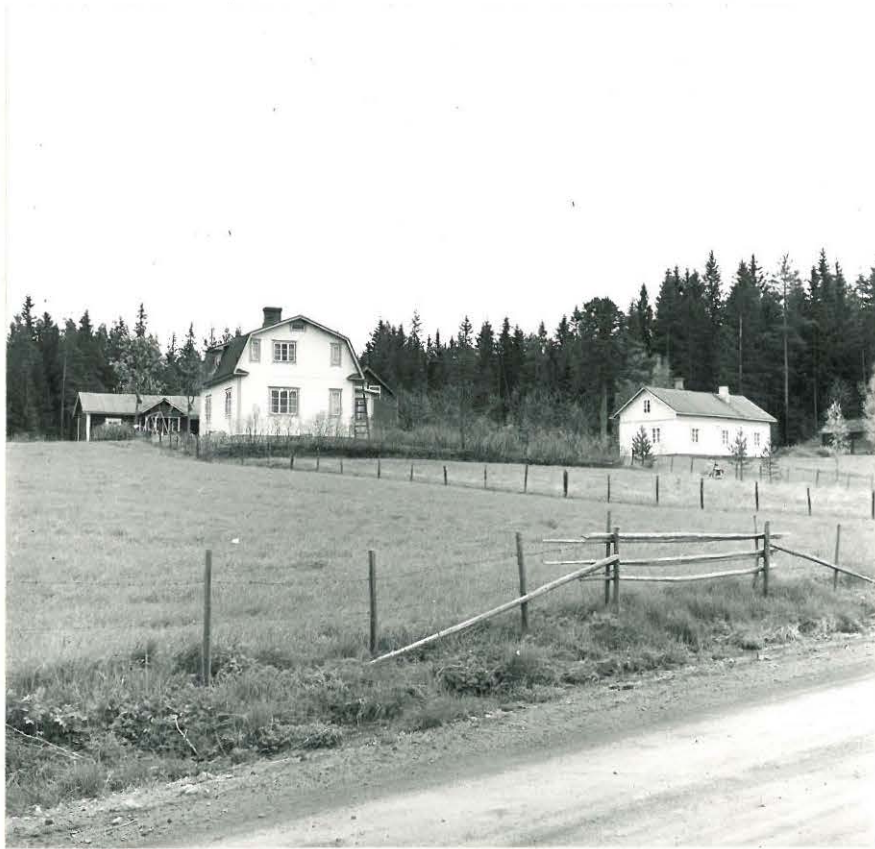
om. Eino Vickström os. Rantakartanontie 5 i139, Helsinki 91.

Asuinpaikka on lounaaseen viettävällä päivänpuoleisella rinteellä, jonka alapuolella (länsi) virtaa Koskenkylän joki. Löydökset tehty Tallbackan pihakka v.1955 sitä tasoi-tettaessa. Nykyään paikalla on runsaasti täyttemaata alkupe-räisen maanpinnan peitteenä.

Löydöt: kaksi länsisuomalaista oikokirvestä ja teräkatkelma kolmannesta. KM 15415:1-3.

Eino Vickström, joka pitää Tallbackaa kesähuvilanaan, löysi päärakennuksen itäpuolelta, pihalta sitä tasoitettaessa kaksi länsisuomalaista oikokirvestä ja teräkatkelman kolmannesta. Muuta hän ei ollut huomannut, eikä talon pohjoislaidalle muutama vuosi sitten kaivoa kaivettaessa havaittu mitään kivistä esineistöön viittaavaa, joskaan sellaista ei yritettykään pitää silmällä. Kiviesineiden löytymisen jälkeen pihaa on korotettu maataytteellä n. metrin verran, joten jos paikalla on asuinpaikka on se tämän täytteen alla. Pihamaan reunamilla en havainnut mitään mainittavaa, mutta siellä kasvava heinä vaikeutti havaintojen tekemistä. On vielä mainittava, että Tallbackasta on ~~Palasbackan~~ Palasbackan kivistä asuinpaikalle (MICKELSPILTON 10) matkaa vajaat 250m ja ne ovat samalla pellolla. Tallbackan asuinpaikka on 1700m Liljendalin kirkosta pohjoiseen, Lapinjärvelle ja Myrskylään johtavan maantien varressa.

LILJENDAL
LILJENDAL 8
TALLBACKA



F. 34576

TALLBACKAN KIVIKAUTINEN ASUIN-
PAIKKA. LÖYDÖKSET TEHTY VASEMMALLA
NÄKYVÄN PÄÄRAKENNUKSEN JA SEN
TAKANA OLEVAN VAJARAKENNUKSEN
VÄLISELTÄ PIHAMAALTA. KUVA E →

PERUSKARTTA 302208 MICKELSPILTOM

- 1) Lapinjärvi, Kaunisto, Kivikautinen asuinpaikka
- 2) Lapinjärvi, Leutola, kivik. irtolöytö, kourutaltilta
- 3) Lapinjärvi, Kuikkala, kivik. irtolöytö, kourutaltilta
- 4) Lapinjärvi, Seikkala, kivik. irtolöytö, oikokirves
- 5) LILJENDAL, Bäckkärrret, kivik. irtolöytö, kivikirves
- 6) LILJENDAL, Bäckby, kivik. irtolöytö, reikäkivi
- 7) LILJENDAL, Hopängen, rautakauden löytö, soikea tuluskivi
- 8) LILJENDAL, Björkebo, kivik. irtolöytö, oikokirves
- 9) LILJENDAL, Bomåkern, kivikautinen asuinpaikka
- 10) LILJENDAL, Palasbackan, kivikautinen asuinpaikka
- 11) LILJENDAL, Ollas, kivik. irtolöytö

peruskartta 302208 A MICKELSPILTON

Koordinaatit: x=6723 02, y= 444 50, z= 25-30

LILJENDAL

MICKELSPILTON 5

Bäckkärrret

kl. Mickelspiltom

tl. Strandsberg 2⁹

om. Emil Sjögård os. Mickelspiltom

kivikauden irtolöytö

KM 8803 kivikirves

Inventointi 1969, Lauri Pohjakallio

Strandsbergin talossa ei löytöä muistettu. Bäckkärrretiksi mainittiin koordinaattien mainitsema ja kartalle merkitty peltoaukeama. En havainnut siellä mitään mainittavaa.

peruskartta 302208 C MICKELSPILTOM

koordinaatit: x=6725 97, y=447

LILJENDAL

MICKELSPILTOM 6

Backby

kl. Mickelspiltom

tl. Backby 5¹³

om. Lars Andergård os. Mickelspiltom

kivikauden irtolöytö

KM 17890:1reikäkivi

Inventointi 1969, Lauri Pohjakallio

Tasainen savinen peltoaukeama, en havainnut paikalla mitään mainittavaa, eikä Backbyn isäntä Lars Andergård ole reikäkiven lisäksi löytänyt muuta.

peruskartta 302208 C MICKELSPILTOM

koordinaatit: $\left\{ \begin{array}{l} x=6424 \ 78, \ y=446 \ 80, \\ \text{Storgårns päärak.} \end{array} \right.$

LILJENDAL

MICKELSPILTOM 7

Hopängens

kl. Mickelspiltom

tl. Storgårns

om.

rautakauden irtolöytö

KM 5041:11 soikea tuluskivi

Inventointi 1969, Lauri Pohjakallio

Pääluettelossa mainitaan löytöpaikaksi Garts- nimisen talon Hopängens. Paikkakuntalaiset sanoivat kartalle Storgårds- nimellä merkityn tilan olevan entinen Garts. Kävin siellä kolme kertaa tavoittaakseni talon asukkaita, mutta en siinä onnistunut, enkä myöskään löytänyt ketään, joka olisi tiennyt mainitun Hopängensin tai kuulleet tuluskivi löydöstä.

peruskartta 302208 C MICKELSPILTOM

koordinaatit: x=6722 36, y=445 82, z=n.30

LILJENDAL

MICKELSPILTOM 8

Björkebo

kl. Mickelspiltom

tl. Björkebo 1²⁰

om. Kurt Andergård os. Mickelspiltom

kivikauden irtolöytö Lauri Pohjakallio

KM 17889:1 oikokirves

Inventointi 1969 ,Lauri Pohjakallio

Löytöpaikka on Björkebon tilan päärakennuksesta n.200m
kaakkoon oleva pelto. Talonväki ei ole löytänyt paikalta
myöhemmin mitään, enkä minäkään havainnut siellä mainittavaa.

PERUSKARTTA 302208 C MICKELSPILTOM

koordinaatit: x=6720 08, y= 448 05, z=20-25.

LILJENDAL

MICKELSPILTOM 9

Bomåkern

BOMÅKERN Kivikautinen asuinpaikka. II

kl. Sävträsk

tl. Brobacka 1⁴⁸

om. Väinö Liljestränd os. Liljendal Sävträsk

Asuinpaikka sijaitsee n. 100m Koskenkylän joesta länteen, metsän reunassa , pellolla, joka loivasti viettää jokeen.

Löydöt: säviastianpaloja, kvartseja, piitä, kivilaji-iskoksia, savi-idolin katkelma, pyöreä kiviesine

KM 17887:1-8,

Asuinpaikan löytymiseen johti käynti Brobackan talossa, tarkastaessani reikäki-
ven KM 12177 löytöpaikkaa. Talon isäntä Väinö Liljestrand
näytti minulle samalla Bomåkernilta jokunen vuosi sitten
äestettäessä löytynyttä pyöreää kiviesinettä (KM 17887:1).
Sen löytöpaikan ympäristöstä keräsin runsaasti saviastian-
paloja, kvartseja, piitä, ym. (KM 17887:2-8).

Asuinpaikka on n. 1500m Liljendalin kirkosta luotee-
seen, Koskenkylän joen länsipuolella, n. 100m rannasta, sa-
vinen kostea pellonreuna. Tarkemman löytöpaikan voisi määri-
tellä siten, että se on Brobackan talon ohi pohjoiseen päin
suuntautuvan peltotien varressa, n. 700m talosta. Tie menee
kahden ladon välistä, joista pohjoisemman pohjoispuolella
n. 20-40 m, metsänreunan ja pienen pusikkoisen saarekkeen vä-
lissä olevalla peltokaistaleella löydöt olivat. On mahdollista,
että asuinpaikkaa on lännessä metsänkin puolella, siellä oli
havaittavissa terassimainen töyry.

LILJENDAL
MICKELSPILTOM 9
BOMÅKERN

K.1



F. 34577

K.2



F. 34578



F. 34585

BOMÅKERNIN KIVIKAUTINEN ASUINPAIKKA.
KUVA 1. SW → LÖYDÖTTEHTY LATOJEN EDUSTALLA OLEVAN PENSASSAAREKKEEN OIKEALLA

PUOLELLA OLEVASTA PELLON OSASTA. KUVA 2. SW → SAMA KUIN KUVA 1, MUTTA KAUEMPAA. EDUSTALLA KOSKENKYLÄN JOKI. KUVA 3. NW → ASUINPAIKKA TAUSTALLA NÄKYVÄN OIKEANPUOLEISEN LADON TAKANA. ETUALALLA LILJENDAL-MYRSKYLÄ MAANTIE JA KOSKENKYLÄN JOKI.

PERUSKARTTA 302208 C MICKELSPILTOM

koordinaatit: x=6720 17, y=448 64, z=n.30.

LILJENDAL

MICKELSPILTOM 10

Palasbackan

PALASBACKAN Kivikautinen asuinpaikka. II

kl. Sävträsk

tl. Palasbackan

om. Runar Tallberg os. Johanneksentie 2 A1, Helsinki 12.

Asuinpaikka sijaitsee n. 100m Koskenkylän joesta itään, metsän reunassa, peltoaukeaman laidalla olevan tontin puutarhamaan kohdalla, josta rinne loivasti viettää lounaaseen.

Löydöt: saviastianpaloja, kiviesineen katkelmia

KM 17888:1-3,

Inventointi 1969, Lauri Pohjakallio

LILJENDAL

Asuinpaikan löytymiseen johti käynti Tallbackan kivikautisella asuinpaikalla, (LILJENDAL 8), jossa Eino Vickström ker-

MICKELSPILTOM 10

Palasbackan

toi naapurin löytäneen kaksi kiviesineen katkelmaa, KM 17888:1-2, Palasbackan tontti on mattoasent. Runar Tallbergin kesäasunto. Paikka on Liljendalin kirkolta n. 1600m pohjoiskoilliseen, Lapinjärvelle ja Myrskylään menemän tien varressa. Päärakennuksesta n.20m oli aittarakennuksen takana puutarhamaa, josta Tallberg oli löytänyt kiviesineen katkelmat. Samoilta kohdin löytyi inventoitaessa joitakin saviasianpalasia, KM 17888:3.

LILJENDAL
MICKELSPILTOM 10
PALASBACKAN



F. 34579

PALASBACKAN KIVIKAUTINEN ASUIN-
PAIKKA. LÖYDÖKSET TEHTY KUVAN KES-
KELLÄ, AITTARAKENNUKSEN OIKEALLA
PUOLELLA OLEVASTA PUUTARHAMAASTA.
KUVA N →

peruskartta 302208 C MICKELSPILTOM

koordinaatit: {x=6721 37, y=448 79
 }päärakennus

LILJENDAL

MICKELSPILTOM 11

Ollas

kl. Eskilom

tl. Ollas 4²⁷

om. Nils Mårtensson os. Liljendal Eskilom

kivikauden irtolöytö

Porvoon Museo No: 10 kivikirveen keskikatkelma

Inventointi 1969, Lauri Pohjakallio

Ollaksen talossa ei tiedetty löydöstä, eikä löytöpaikasta mitään.

PERUSKARTTA 302210 SKINNARBY

- 1) Lapinjärvi, Harsbölen koski, kivik. irtolöytö, poikkikirves
- 2) Lapinjärvi, Jordas, kivik. irtolöytö, suiponsoikea reikäase
- 3) Lapinjärvi, Bondfors, kivik. irtolöytö, kourutaltta
- 4) Lapinjärvi, Jossas, kivik. irtolöytö, kiilamainen kiviesine
- 5) Lapinjärvi, Nykulla, kivik. irtolöytö, kourutaltta
- 6) Lapinjärvi, Hindersby kk. kivik. irtolöytö, hioin
- 7) Lapinjärvi, Malmgård, kivik. irtolöytö, taltta
- 8) Lapinjärvi, Nideråker, kivik. irtolöytö, väärttinänpyörä (?)
- 9) LILJENDAL, Hopommossen, kivik. irtolöytö, kourutaltta
- 10) LILJENDAL, Flinkas, kivik. irtolöytö, kivikirves
- 11) LILJENDAL, Andersby Kvarnbacken, kivikautinen asuinpaikka
- 12) LILJENDAL, Hommansby Kvarnbacken, kivikautinen asuinpaikka
- 13) LILJENDAL, Ådal, kivik. irtolöytö, saviastianpala
- 14) LILJENDAL, Kvarnbacken, kivik. irtolöytö, poikkikirves
- 15) LILJENDAL, Gränsbo, kivik. irtolöytöjä, 2 esinettä
- 16) LILJENDAL, Tallbacka, kivik.(?)irtolöytö, kiviesine
- 17) LILJENDAL, Störängen, kivik. irtolöytö, poikkikirves
- 18) LILJENDAL, Kjöldängen, kivik. irtolöytö, kivinuija
- 19) LILJENDAL, Nylandet, kivik. irtolöytö, oikokirves
- 20) LILJENDAL, Sandkulla, kivikautinen asuinpaikka
- 21) Pernaja, Lurens, kivikauden irtolöytö, oikotaltta
- 22) Pernaja, Hardom, kivikauden irtolöytö, vasarakirveen katkelma
- 23) Pernaja, Ängislandet, kivikauden irtolöytö, oikokirves
- 24) Pernaja, Bärgsängen, kivikauden irtolöytö, oikotaltta
- 25) Pernaja, Yrjas, kivikauden irtolöytö, vasarakirves
- 26) Pernaja, Tutkärret, kivikauden irtolöytö, poikkitaltta
- 27) *PERNAJA, Nönskärsmalmen, jätelintarkkoja ja kiviesineitä*
- 28) *PERNAJA, Stångårdsberget, jätelintarkkoja*
- 29) *LILJENDAL, ANDERSÖ, RÖSÄNGEN, KIVIK.ASP. ?*
- 30) *LILJENDAL, HOMMANUSBY, JOHANNESBACKA, OIKOKIRVEEN TERÄSKATKELMA, KIVIK. IRTOL.*

peruskartta 302210 A SKJNNARBY

koordinaatit: x=6712 84, y=450 73, z=19-20

LILJENDAL

SKJNNARBY 9

Hopommossen

kl. Hopom

tl. Mosskulla

om. Karl Johansson os. Lovisa Hopom

kivikauden irtolöytö

KM 10257:4 kourutaltoa

Inventointi 1969, Lauri Pohjakallio

Maanomistaja Karl Johansson muisti löytöpaikan, joka on alavaa viljelysmaata. Paikalta ei ole muita löytöjä, enkä siellä käydessäni havainnut mitään mainittavaa.

peruskartta 302210 B SKINNARBY
koordinaatit: x=6715 85, y=453 94
päärakennus

LILJENDAL
SKINNARBY 10
Flinkas

kl. Andersby
tl. Flinkas 4¹³
om. Per-Olof Holmberg os. Skinnarby Andersby

kivikauden irtolöytö
KM 6623 kivikirves

Inventointi 1969, Lauri Pohjakallio

Talon nykyiset omistajat eivät tiedäneet tästä löydöstä, eivätkä olleet havainneet itsekkään pelloilla tai muualla mitään esihistorialliseksi epäiltävää.

PERUSKARTTA 302210 B SKINNARBY

koordinaatit: x=6717 72, y=453 98, z=n.25-30.

LILJENDAL

SKINNARBY 11

Andersby Kvarn-
backen

ANDERSBY KVARNBACKEN kivikautinen asuinpaikka II

kl. Andersby

tl. 1) Flinkas II, 4¹¹, om. Elisabeth Nielsen os. Skinnarby
Andersby

tl. 2) Suomen Valtio

Soraharju Hommansbyn tasangon luoteislaidalla, Rutuminjoen
eteläpuolella

Osittain tutkittu 1930 (A. Äyräpää), *1928 POKSARALLIS,*
1973

Löydöt: saviastianpaloja, kvartseja, kivilaji-iskoksia,
hieimia, kiviesineitä, luuta, ym. kivik. asuinp. löydöksiä.

KM 9090:36, KM 9101:5-10, KM 9273:1-394, KM 9799, KM 10620:5,

KM 14407, Lappträsk Folkskola, KM 17891:1-4, ~~Homansby, -fks,~~

~~talite,~~ KM 17988:1, *KM 18900, KM 19152*

Andersby Kvarnbackenin kivikautinen asuinpaikka sijaitsee Loviisa- Lapin - järvi maantien ja Loviisa-Lahti rautatien risteyksen eteläpuolella, maantien varressa. Löydöksiä on tien molemmin puolin, mutta runsaimmin niitä on sen länsipuolella, harjun ylemmissä osissa. (KS. Äyräpään kaivaus 1930). Andersbyn Kvarnbackenia rajoittaa pohjoisessa ja koillisessa Rutumin (Lapinjärven) joki ja idänpuoleinen rinne laskeutuu Hommansbyn tasangolle, ~~Hommanbyns tasangolle~~.

Asuinpaikka löytyi v. 1929 Nils Cleven kaivaessa Lapinjärvellä, jossa hän kuuli kertomuksen, jonka renki Anders Andersson oli kertonut isäntäväelleen. Sen mukaan Loviisan rautatietä rakennettaessa v. 1897 Liljendalin Andersbyn Kvarnbackenin leikkauksesta oli löytynyt saviastianpaloja, joita työmiehet olivat luulleet kivettyneeksi leiväksi. Cleve kävi lapinjärveläisen tri. Hastigin kanssa paikalla ja totesi asuinpaikan. (Cleven kertomus top. ark:ssa). Seuraavana vuonna Äyräpää kaivoi siellä. (Kertomus top. arkistossa)

Käydessäni asuinpaikalla totesin, että siellä olevaa hiekkakuoppaa laajennetaan jatkuvasti. Kiertelin sen reunoja, löytäen 5 kvartsi-iskosta, mutta en muuta mainittavaa. Sitävastoin maantien laidassa, heti Äyräpään kaivausalue III:n koillispuolella penkassa oli saviastianpaloja ja kvartsi-iskoksia. Paikalla oli suoriteytty tien oikaisua tarkoittava paa-lutus. Sen johdosta maist. Hirviluodon välityksellä TVH:lle ilmoitettiin asiasta. Mikäli paikalla suoritetaan tutkimuksia, olisi hyvä kiertää uudelleen hiekkakuopan ylemmät osat. Äyräpään kaivausten lopulla saatiin Andersbyn Kvarnbackenin Rutuminjoen vastakkaiselta puolelta, Hommansbyn Kvarnbackenilta ensimmäiset löydökset. (Ks. SKINNARBY 12, Hommansby Kvarnbacken).

LILJENDAL
SKINNARBY 11
ANDERSBY
KVARNBÄCKEN



F. 34580

ANDERSBYN KVARNBÄCKENIN KIVIKAUTISEN
ASUINPAIKAN SÄILYNYTTÄ OSAA LOVIISA-
LAPINJÄRVI TIEN VARRESSA. TAKAOIKEAL-
LA RAUTATIE YLIKÄYTÄVÄ. KUVA NE →

PERUSKARTTA 302210 B SKINNARBY

koordinaatit: x=6717 80, y=454 06, z=20-?

LILJENDAL

SKINNARBY 12

Hommansby

Kvarnbacken

HOMMANSBY KVARNBÄCKEN kivikautinen asuinpaikka II

kl. Hommansby

tl. Suomen Valtion hiekkakuoppa

om. Suomen Valtio

Hommansbyn tasangon lounaisreunassa ja Rutumin joen pohjoispuolella oleva sorakuoppa

Osittain tutkittu v. 1958 (C.F.Meinander)

Löydöt: saviastianpaloja, kvartssia, piitä ym.

KM 14306, KM 15421, KM 9273, KM 9278, KM 9445, KM 9799,

KM 14407, ~~Hommansby -fics-~~ KM 17988:1,

Hommansbyn Kvarnbackenin kivikautinen asuinpaikka sijaitsee Hommansbyn tasangon luoteisreunaa myötäilevän Kvarnbackenin harjun Rutumin jokeen rajottuvassa eteläpäässä. Asuinpaikan itäpuolella on Loviisa - Lapinjärvi maantie. ~~_____~~ ~~_____~~. Ensimmäiset löydökset paikalta saatiin talteen Äyräpään kaivaessa v.1930 Rutumin joen eteläpuolella Andersbyn Kvarnbackenin kivikautisella asuinpaikalla. (SKINNARBY 11 ja KM 9273:395-398). C.F. Meinander kaivoi Hommansbyn Kvarnbackenilla v. 1958(ks. top. ark.).

Asuinpaikan kohta harjun Rutuminjokeen rajoittuvassa eteläkulmauksessa on jatkuvasti ollut valtion hiekkakuoppa ja harju on miltei kokonaan ajettu sorana pois. Paikalla työssä olleet, läheisen Ådalin talon isäntä Erik Widell ja Tallbackan isäntä Nils Weckman (molempien os. Skinnarby Hommansby) kertoivat, että paikalta soraa ajettaessa oli monin paikoin kuormiin joutunut kulttuuripitoista maata, tulisijoja ym. Koska paikka oli tutkittu arvelivat työmiehet, että sillä ei enää ole mitään merkitystä. Erik Widell kertoi edelleen, että hänen kaivaessaan kellaria Kvarnbackenin etelälaidalla sieltä löytyi saviastianpaloja, joita pikkupojat keräsivät talteen (KM 15421). Hänen mukaansa paikalla on pinnalla täytettä ja sen alla, alkuperäistä maanpintaa, jonka alapuolelta em. saviastianpalat olivat löytyneet ~~_____~~ ~~_____~~

Katso valokuvia ja SKINNARBY 11, Andersby Kvarnbacken

K.1

LILJENDAL
SKINNARBY 12
HOMMANSBY
KVARNBACKEN



F.34581

KUVA 1. KVARNBACKENIN TUHOUTU-
NUTTA ASUINPAIKKA-ALUETTA. HARJUN SANOT AAN ENNEN
SORANOTTOA OLLEEN LÄHES KUVASSA OIKEALLA OLEVA N
KOIVUNLATVAN KORKEUDELLA. ETUALALLA KÄYTÖSTÄ POISTETTU

PISTORAIDE.
KUVA NE →

K.2



F.34582

KUVA 2. ASUINPAIKKA-ALUETTA OLLUT KESKELLÄ OLEVA N
RAKENNUKSEN VASEMMALLA PUOLELLA JA OSITTAIN TA-
KANA OLLEELLA HARJULLA. KUVAN POIKKI MENE E LAHTI-
LOVIISA RAUTATIE, VASEMMALLA KÄYTÖSTÄ POISTETTU
PISTORAIDE, OIKEALLA LOVIISA - LAHTI (LAPINJÄRVI) TIEN
YLIKÄYTÄVÄ. KUVA OTETTU ANDERSBYN VALOK. L. POHJAKALLIO 1969
KVARNBACKENILTA NE →

peruskartta 302210 B SKINNARBY

koordinaatit: x=6718 22, y=454 07, z=20-25.

LILJENDAL

SKINNARBY 13

Ådal

kl. Hommansby

tl. Ådal, 6¹¹

om. Erik Widell os. Skinnarby Hommansby

kivikauden irtolöytö

~~Hommansby-folkskola~~, saviastianpala, KM 17989

Inventointi 1969, Lauri Pohjakallio

Saviastianpala saatu Hommansbyn kansakoululta (ruots.) museoon nähtäväksi ja piirrettäväksi. Sen löytötiedoiksi oli merkitty: Krukbit, upphittad av Gustav Böhls på en åkerteg nära järnv. invid Kvarnbacken Liljendal. Fyndet gjordes 8. maj 1948.

Tapasin saviastianpalan löytäjän Gustav Böhlsin, joka oli Andersbyn kappelin vahtimestarina. Hän osoitti minulle löytöpaikan, joka on kartalle merkitty. Hän ei aivan tarkkaa kohtaa muistanut. Peltoaukeama on Hommansbyn Kvarnbackenin (SKINNARBY 12) asuinpaikan luoteispuolella n. 250m päässä. En havainnut paikalla mainittavaa, eikä maanomistajakaan ole sieltä koskaan löytänyt mitään.

peruskartta 302210 B SKINNARBY

koordinaatit: x=6718 80, y=454 52, z=20-30.

LILJENDAL

SKINNARBY 14

kl. Hommansby

tl.

om.

kivikauden irtolöytö

14849 KM poikkikirves

Inventointi 1969, Lauri Pohjakallio

Tarkempaa löytöpaikkaa tuntematta merkitsin paikan löytötietojen osoittamalle kohdalle. En havainnut siellä mitään mainittavaa.

2

peruskartta 302210 B SKINNARBY

koordinaatit: x= x=6718, y=454 56, z=17,5-20.

LILJENDAL

SKINNARBY 15

Gränsbo

kl. Hommansby

tl. Gränsbo

om. Allan Weckman os. Skinnarby

Kivikauden irtolöytöjä 2klp.

KM 9545:4, KM9141:2 kiviveitsi, kivikiekko

Inventointi 1969, Lauri Pohjakallio

Molemmat esineet ovat aikaisemmin ilmoitetut Pernajan löytöjen yhteydessä. Vuonna 1936 Hommansby liitettiin Liljendaliin. Löytöpaikka on Hommansbyn tasangon luoteislaidalla, Läviisa- Lapijärvi maantien itäpuolella, n. 1000m Hommansbyn Kvarnbackenin (SKINNARBY 12) kivikautiselta asuinpaikalta pohjoiseen. Paikka on tasaista peltoa, eikä sieltä sen koomin ole löytynyt mitään.

PERUSKARTTA 302210^B SKINNARBY

koordinaatit: x=6719, y=454 91, z=n.25.

LILJENDAL

SKINNARBY 16

Tallbacka

kl. Hommansby

tl. Tallbacka 2⁹

om. Nils Weckman os. Skinnarby Hommansby

kivikauden irtolöytö

KM 17892:1, kiilamainen kiviesine ,hiomn(?)

Inventointi 1969, Lauri Pohjakallio

Nils Weckman löytänyt esineen joitakin vuosia sitten
Loviisa - Lapinjärvi maantien varressa olevan tasaisen pel-
lon maantienviereiseltä laidalta. Paikakon n. 1450m Hommans-
byn Kvarnbackenin kivikautiselta asuinpaikalta koilliseen.

peruskartta 302210 B SKINNARBY

koordinaatit: x=6718 80, y=454 94, z=17,5-20.

LILJENDAL

SKINNARBY 17
STORÅNGEN

kl. Hommansby

tl. Tallbacka 2⁹

om. Nils Weckman os. Skinnarby Hommansby

kivikauden irtolöytö

KM 9141:1 poikkikirves

Inventointi 1969, Lauri Pohjakallio

Hommansby oli ennen Pernajaa ja liitettiin 1936 Liljendaliin. Tämä löytö on aikaisemmin mainittu Pernajan löytöjen yhteydessä. Löytöpaikka on Hommansbyn tasarkoon kuuluvaa tasais-
ta peltoa, n.100m kaakkoon Tallbackan talosta ja n. 1250m koilliseen Hommansbyn Kvarnbackenin kivikautisella asuinpaikalta (SKINNARBY 12): En havainnut paikalla mitään mainittavaa.

peruskartta 302210 D SKINNARBY

koordinaatit: x=6718 36, y=455 13, z=n.17.

LILJENDAL

SKINNARBY 18

Kjöldängen

kl. Hommansby

tl. Tallbacka, 2⁹

om. Nils Weckman os. Skinnarby Hommansby

kivikauden irtolöytö

KM 9545:5 kivinuija

Inventointi 1969, Lauri Pohjakallio

Tämä löytö on aikaisemmin mainittu Pernajan löytöjen yhteydessä, sillä Hommansby oli ennen Pernajaa ja liitettiin Liljendaliin v. 1936. Löytöpaikka on Hommansbyn tasankoon kuuluvaa tasaista peltoa, n.580m Tallbackan talosta kaakkoon. Paikalla ei ollut mitään mainittavaa havaittavissa.

peruskartta 302210 D SKINNARBY

koordinaatit: x=6718 94, y=455 28, z=20-25.

LILJENDAL
SKINNARBY 19
Nylandet

kl. Hommansby

tl. Kuggantas, 2¹⁹

om. Einar Granell os. Skinnarby Hommansby

kivikauden intolöytö

~~Hommansbyn~~-kansakeulu, oikokirves, KM 17986:1

Inventointi 1969, Lauri Pohjakallio

Maanviljelijä Einar Granell osoitti löytöpaikan, joka on verrattain tasaista peltoa Hommansbyn tasangon pohjoispäässä, n. 300m itäkaakkoon Sandkullan kivikautiselta asuinpaikalta, (SKINNARBY 20). En havainnut paikalla mitään mainittavaa.

PERUSKARTTA 302210 D SKINNARBY

koordinaatit: x=6719 12, y= 455 01, z=n.30.

LILJENDAL

SKINNARBY 20

Sandkulla

SANDKULLA kivikautinen asuinpaikka II

kl. Hommansby

tl. Sandkulla 2³⁴

om. Helge Granell os. Skinnarby

Metsäistä hiekkamaata Hommansbyn tasangon pohjoispäässä.

Löydöt: saviastianpaloja, kiviesineitä

KM 9545:6, KM 17893:1-3, KM 17894:1-2,

Inventointi 1969, Lauri Pohjakallio

LILJENDAL
SKINNARBY 20
Sandkulla

Sandkullan kivikautinen asuinpaikka sijaitsee Loviisa - Lapinjärvi maantien itäpuolella, Kuggantaksen taloon johtavan kylätien varressa, n. 50 m Loviisan - Lapinjärven tiestä, Hommansbyn tasangon pohjoislaidassa. Asuinpaikkansimmäiset löydöt on Cleve tuonut museoon 1932 (KM 9545:6). Käydessäni paikkaa tarkistamassa, sain maanomistajalta, maanviljelijä Helge Granellilta saviastianpaloja¹, jotka olivat löytyneet traktoritallia tehtäessä joitakin vuosia sitten. (ks. kuvaa). Sain häneltä samalla kolme kiviesineitä, joista yksi, ~~joista yksi, joka oli löytynyt traktoritallin luota, muiden löytöpaikkaa hän eimuistanut, mutta nekin olivat jostain talon läheisyydestä. Hän ei muistanut mikä kolmesta kiviesineestä oli traktoritallista~~ (KM 17893:1-3). Avoimessa traktoritallin sisäänkäynnin penkassa en havainnut mitään mainittavaa, mutta löytöjen perusteella niillä paikkeilla on asuinpaikka.

1 KM 17894:1-2

LILJENDAL
SKINNARBY 20
SANDKULLA



F. 34583

SANDKULLAN KIVIKAUTINEN ASUINPAIK-
KA. LÖYDÖKSET TEHTY OIKEALLA
NÄKYVÄN TRAKTORITALLIN JA ETU-
ALALLA OLEVAN MAITOTONKKATE-
LINEEN VÄLIMAILTA. KUVA N →

PERUSKARTTA 3022 10 SKINNARBY
koordinaatit: x= 6718 09, y= 453 50, z= n.20

LILJENDAL
SKINNARBY 29
Röjängen

RÖJÄNGEN kivikautinen asuinpaikka (?) II
kl. Andersby 13
tl. Flinkas 4
om. jordbr. Pär-Olof Holmberg, os. 07870 SKINNARBY

Luoteeseen viettävä metsän reunassa oleva peltorinne

Löydöt: ~~kvartsi~~ kvartsi ja kiviesineitä, mahdollisesti esi-
historiallisia KM 19154:1-4

Liljendalin Andesbyn Kvarnbackenin kaivauksen yhteydessä v.1973 toi maanviljelijä Pär-Olof Holmberg nähtäväksi omistamaltaan Røjängeniltä äestäessään keväällä 1973 löytämänsä kiviesineet ja kvartsin (KM 19154:1-4). Røjängen sijaitsee Kvarnbackenilta (SKINNAR BY 11) n. 600 m länsiluoteeseen, löytöpaikka, joka on savista peltoa ja Røjängenin reunassa olevasta ladosta n. 40m länsilou-
naaseen (ks. kuvia). Löytäjän kertoman mukaan samoilta paikkeilta pellon reunassa olevaa ojaa kaivettaessa olisi löytynyt kivi-
kirves, joka silloin toimitettiin johonkin museoon(?). Paikalla käydessäni pelto oli viljeltynä, eikä ojan reunassakaan nähnyt asuinpaikkaan viittaavia merkkejä.



Kuvassa pisteviivoin KM 19154 löytöalue. Oikealla näkyvä lato ja siitä kuvaajaan päin tuleva oja ovat kertomuksessa mainitut.

11.4.74
Göran Holmberg

PERUSKARTTA 3022 10 SKINNARBY
koordinaatit: x= 6715 59, y= 454 83, z= n.13

LILJENDAL
SKINNARBY 30
Johannesbacka

kö. Hommansby
tl. Johannesbacka 2¹
om. Hilding Holmberg Os. Skinnarby

KIVIKAUDEN IRTOLÖYTÖ
KM 19153, oikokirveen teräkatkelma

Liljendalin Andersbyn Kvarnbackenin (SKINNARBY 11) kaivauksen yhteydessä v. 1973 kaupassa käydessäni rva. Signe Holmberg pyysi katsomaan heillä olevaa kiviesinettä. Kyseessä oli neli sivuinen oikokirveen teräkatkelma, jonka oli löytänyt rva. Holmbergin mies Hilding Holmberg omistamansa Johannesbackan tilan navetan perustusta kaivettaessa, nykyisen navetan itäpäästä (= kuivurin puoleinen pää). Paikalla on runsaan metrin paksuinen "panssarivikerros", jonka alla alkaa pehmeä upottava savi. Esine löytyi vajaan metrin syvyydestä. Löytöpaikka on keskellä Hommansbyn tasankoa, Loviisanjoen itärannassa ja on muinaista merenpohjaa. Esine lienee aikanaan pudonnut veteen?

11. 4. - 74
Lauri Kälviäinen