

7.10.20.10.1962

M

Limingan pitäjän muinaisjäännökset.

Allekirjoittaneen joutuessa kesällä 1961 muutamien muinaisjäännösten tuhoutumista koskevien ilmoitusten johdosta tekemään virkamatkan Liminkaan osoittautui välttämättömäksi paikallistaa ja tarkastaa pitäjän kaikki muinaisjäännökset ja löytökohdat, joista on mainintoja Kansallismuseon topografisessa arkistossa. Tässä työssä avustivat minua nykyisin Rovaniemellä virassaan oleva, mutta alunperin temmekseläinen kansakoulunopettaja Lauri Honka sekä Temmeksen kansakoulun opettaja Pentti Koskela. Limingan kirkonkylässä sain opastusta mm. maanviljelijä Aaro Härmälältä. Pari vuorokautta kestäneen pika-inventoinnin puitteissa ei liioin ollut mahdollisuuksia uusien muinaisjäännösten etsimiseen, joskin kyllä on todettava, että oppaideni erinomaisen paikallistuntemuksen ansiosta Limingan muinaisjäännösten luettelo rikastui käyntini aikana melkoisesti.

Helsingissä, lokakuun 11. p:nä 1962.



Aarni Erä-Esko

LIMINKA 1

J ä t i n k i r k k o

Kylä: Liminka

- 1) tila: Pietilä-Jokela RN:o 10¹³
omist: maanvilj. Pellervo Härmä
osoite: Liminka
- 2) tila: Vikiö RN:o 72⁹
omist: Antti Sepplän perikunta
osoite: Liminka
- 3) tila: Pirttimaa RN:o 32⁵
osoite: Limingan osuusmeijeri

Ns. Linnamaan Jätin kirkko sijaitsee noin 8 km Temmeksen kirkolta kaakkoon, soiden ympäröimällä metsäkankaalla, 1:20 000 peruskartan lehden n:o 342105 (Temmes) ruudun 72/39 osoittamalla alueella. Muinaisjäännös osuu tilanrajojen yhtymäkohtaan siten, että sitä on yllä lueteltujen kolmen tilan mailla. Jätin kirkon keskivaiheilla sijaitseva rajapyykki, jossa on kiveen hakattuna n:o 113, tarkoittanee juuri mainittujen rajojen yhtymäkohtaa.

Tästä muinaisjäännöksestä, jota paikkakunnalla nimitetään Jätin kirkoksi, on mainintoja pohjapiirroksineen mm. seuraavissa teoksissa:

A. H. Snellman: Oulun kihlakunta. Muinaistieteellisiä ja historiallisia lehtiä. ss. 90-91 (SMYA IX, s. 1887).

Hj. Appèlgren: Suomen muinaislinnat. ss. 197-199, kuvat 162 ja 163 (SMYA XII, v. 1891).

Aarne Europaeus: Pohjanmaan 'Jättiläiskirkoista' (Jouko I. v. 1910).

Pääsy muinaisjäännökselle ei ole nykyoloissakaan varsin helppoa. Lyhyimmällä jalkamatkalla selviää käyttämällä reittiä, jota myöten oppaideni saattamana palasin paikalta. Tällöin voidaan jokseenkin kehnokuntoista, mutta silti autolla ajettavaa tietä pitkin mennä Karjokankaan kämpälle asti, jonka jälkeen seuraa 3 - 4 km:n tarpominen vetisen Akkonevan halki pitkin Temmeksen ja Limingan pitäjien rajalinjaa, josta myös TVH:n jäädytetty soranajotie on kulkenut.

(LUONNOS)

3

Pietilä-Jokelan tilaa RN:o 10¹³

Pirttimaan
tilaa RN:o 32⁵

valokuva
n:o 1



valli E-E:n
vuonna 1961
suorittaman
mittauksen
mukaan

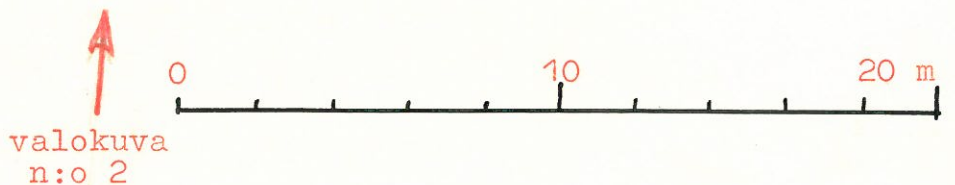
valli
Appelgrenin
kartan muk.

rajapyykki
n:o 113

Vikiön tilaa RN:o 72⁹

- T V H : n s o r a n o t t o a l u e t t a -

LIMINGAN LINNAMAAN JÄTINKIRKKO



Jätinkirkon enempi kuvailiminen lienee tarpeetonta, koska se on perusteellisesti suoritettu jo yllä mainituissa julkaisuissa. Tämänkertaisen käyntini tarkoituksena oli määrittellä ne vahingot, jotka entiseltä poliisikonstaapeli Kalle Hongalta saamani ilmoituksen mukaan olivat tapahtuneet TVH:n soranotossa talvella 1961.

Paikalla totesin, että soranottoaluetta oli laajennettu aina jätinkirkkoon asti, jolloin muinaisjäännöksen kaakkoispääty oli kokonaan tuhoutunut. Saadakseni selville tuhoutuneen alueen laajuuden mittasin mittanauhalla säilyneet vallinosat, jolloin sain vallin harjasta harjaan laskettuna NW-pään leveydeksi 21 m ja lähinnä sorakuoppaa oli muinaisjäännöksen leveys 24 m. Pituussuunnassa oli NW-päädyn vallin keskikohdalta sorakuopan reunaan matkaa noin 26 m. - Verrattaessa näitä mittoja Appelgrenin em. teoksessa (k.163) esittämään, hieman skemaattiseen piirrokseseen sekä Europaeuksen (s. 67, n:o 16) mittoihin 31 x 20,5 m osoittautuvat aikaisemmat mitat leveyden suhteen jokseenkin tarkoin yhtäpitäviksi. Näin ollen ei ole mitään syytä epäillä myöskään pituusmittojen todenperäisyyttä. Ts. Jätinkirkon SE-päästä on lohjennut pois noin 1/4 tai 1/5 koko muinaisjäännöksen koosta. Tämä käy ilmi myös oheisesta luonnos-piirroksesta, johon on varjostettuna merkitty vallien sijainti Appelgrenin kartan mukaan ja sen päälle luonnos kesällä 1961 suorittamani mittauksen perusteella.

Muinaisjäännös on kauttaaltaan tiheähkön metsän peitossa; käydessäni paikalla ainoastaan SW-valli, jonka jälellä oleva osa kartan mukaan sijaitsee kokonaisuudessaan Limingan osuusmeijerin saralla, oli raivattu kasvillisuudesta puhtaaksi (vastaista soranottoa vartenko?). Tässä valli onkin erittäin selvästi havaittavissa, kuten liitteen A valokuvasta n:o 1 käy ilmi. Sen leveys on 2 - 3 m ja korkeus noin 20 - 40cm.

Liite A. kuva n:o 1

Jätinkirkon SW-valli luoteesta katsottuna, oikealla Limingan osuusmeijerin paljaaksi hakattua metsäsarkaa ja vallin

vasemmalla puolella tiheän puuston peittämää kirkon isäosaa. Taustalla näkyy TVH:n sorakuoppa.

Liite A, kuva n:o 2

Jätinkirkon sortunut SE-pääty etelästä, TVH:n sorakuopan keskivaiheilta kuvattuna. Kirkon pitkittäissivujen rikkoutu-
neet päät osuvat suunnilleen kuvaan merkittyjen nuolten osoittamiin kohtiin.

Liite A, kuva n:o 3

'Sakastiksi' sanottu kiviröykkiö, joka sijaitsee noin 50 m Jätinkirkosta luoteeseen. Sen halkaisija on noin 4-5 m ja korkeus 30 - 40 cm.

Liite A, kartta

Jäljennetty peruskartasta 1:20 000, lehdestä n:o 342105/ Temmes, ruutu 72/39. Siihen on Jätinkirkko merkitty sen vielä jällellä olevan osan muotoa osoittavalla hakasella ja ed. valokuvan esittämän kiviröykkiön kohta on merkitty ympyrällä.

Limingan Linnamaan Jätinkirkon nykyinen tila on uhanalainen. Sen jo sortunut SE-pääty saattaa minä hetkenä hyvänsä sortua lisää, sillä se on kolmelta taholta ympäröity jyrkkäreunaisella sorakuopalla. Tapahtuneesta muinaisjään-
nöksen osittaisesta tuhoutumisesta tein 10. 8. 1961 ilmoituksen Limingan nimismiehelle kehoittaen häntä ryhtymään tutkimuksiin tekoon syyllisten selville saamiseksi. - Muinaisjään-
nöksen suojelemiseksi olisi ensi tilassa tuotava täytemaata pois vedetyn SE:päädyn kohdalle, jolloin enempi sortuminen voitaisiin estää. Samalla olisi mahdollista rekonstruoida täytemaan päälle jätinkirkon tuhoutunut osa Appelgrenin kartan ja Europaeuksen mittojen perusteella.

RAUHOITUSTAULU, jonka luovutin opettaja Pentti Koskelalle lienee hänen toimestaan jo pystytetty muinaisjään-
nöksen viereen.

LIMINKA 2 K i v i r ö y k k i ö 's a k a s t i'
 =====

Kylä: Liminka
 tila: RN:o 32⁵, Pirttimaa
 omist: Limingan osuusmeijeri
 osoite: Liminka

Sekä äsken mainitussa Snellmanin kirjoituksessa (s. 91) että Appelgrenin julkaisussa (s. 198) mainitaan läpimitaltaan 2 - 3 sylen suuruinen kivistö, joka sijaitsee Limingalla Jätinkirkon kanssa samalla kankaalla, viimeksimainitusta noin 30 sylvästä t. 40 m luoteeseen. Sen kerrotaan aikaisemmin olleen muodoltaan nelikulmainen ja kansa on pitänyt sitä Jätin kirkkoon kuuluvana nimittäen röstä "sakastiksi".

Tarkastaessani p.o. löytöpaikkaa Jätinkirkon luoteispuolella totesin läpimitaltaan noin 5 m suuruisen ja ehkä puolen metrin korkuisen kivistön, jonne arvioni mukaan on Jätinkirkosta matkaa lähes 60 m. Kysymyksessä on epäilemättä juuri mainittu "sakasti", joka lienee nykyisin jokseenkin samassa kunnossa kuin se oli Snellmanin ja Appelgrenin paikalla käydessä.

Liite A, kuva n:o 3 ja kartta (ks. selostukset ed. sivulla)

RAUHOITUSTAULU, jonka luovutin opettaja Pentti Koskelle lienee hänen toimestaan jo pystytetty muinaisjäännöksen viereen.

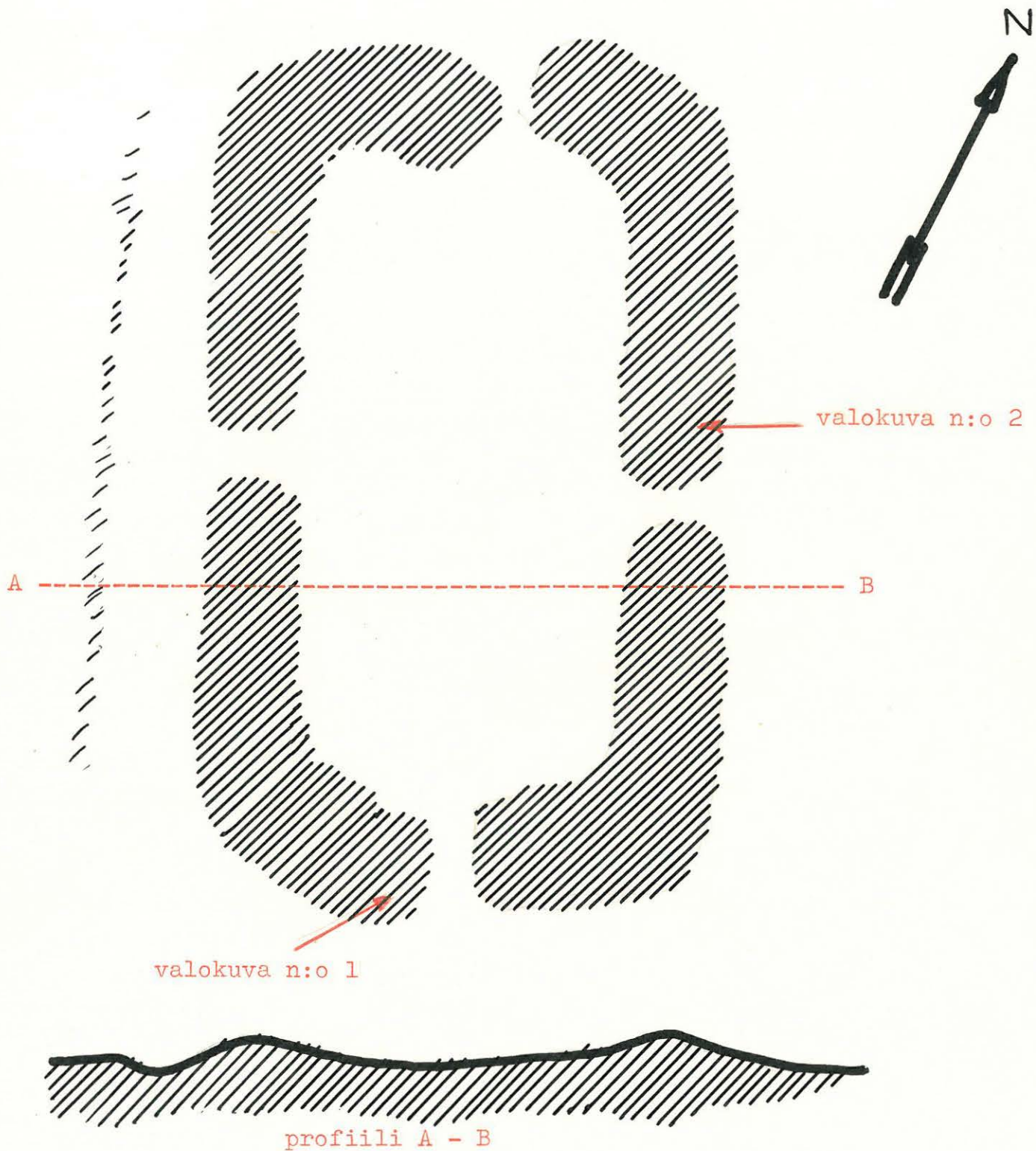
LIMINKA 3 J ä t t i l ä i s t e n k i r k k o
 =====

Kylä: Virkkula
 tila: Eskuri RN:o 3⁷
 omist: Martti Matturin perikunta
 osoite: Liminka

Hirvinevan rautatieasemalta noi 1300 m pohjois-luoteeseen on Mustosenkangas-niminen, nevojen ja rämeiden ympäröimä kannas, jolla sijaitsee paikkakunnalla 'Mustosen piilopirtiksi' kutsuttu muinaisjäännös. Se osuu 1:20 000 peruskartan lehden n:o 244306 (Hirvineva) ruudulle 83/58, jolloin on huomattava, että kartalla nimet Niilonkangas ja Mustosenkangas ovat kartantekijän erehdyksen vuoksi vaihtaneet paikkaansa. Ts. peruskartan Niilonkangas itse asiassa tarkoittaa Mustosenkangasta.

Mustosen piilopirtti on mitä selväpiirteisinkin ja erittäin hyvin säilynyt jättiläisenkirkko. Se on vanhastaan tunnettu ja mainittu e.m. teoksissa. Snellman ss. 96-97 ja kuva 94, Appelgren ss. 195, 197 ja Europaeus s. 66, n:o 11. Sen mitat ovat Europaeuksen mukaan 25 x 12,5 m, jolloin ilmeisesti on kysymys vallien sisäpuolelle jäävästä alueesta. Allekirjoittaneen pikaisesti suorittamassa mittauksessa on muinaisjäännöksen pituus vallien keskikohdalta eli harjalta mitattuna 27 m ja leveys 15 m. Itänurkassa valli näytti vahvimmalta ollen leveydeltään 4,2 m kun se taas lounais-seinällä oli keskim. 3,5 m. Varsinkin viimeksimainitun seinän ulkopuolella näkyi selvästi muinaisjäännöstä kehystävä syvennys t. oja, joka leveydeltään jokseenkin tarkoin vastaa velleja syvyyden ollessa paikoitellen jopa 75 cm. - Snellmanin piirroksensa merkitsemät neljä oviaukkoa ovat niin ikään edelleenkin selvästi näkyvissä.

Paikalla käydessäni kesällä 1961 oli Mustosen piilopirtin tila mitä parhain. Minkäänlaisia penkomisen jälkiä ei



LIMINGAN MUSTOSENKANKAAN JÄTTILÄISKIRKKO



ollut havaittavissa, vaan suurehkoista kivistä koottu ja ilmeisesti aikojen kuluessa itsestään loivarinteiseksi muodostunut valli samoin kuin sen sisään jäävä tannerkin olivat kauniin jäkälän tai sammalen suojaamia.

Liite B, kuva n:o 1

'Mustosen piilopirtin' vallin S-nurkkausta.

Liite B, kuva n:o 2

Muinaisjäännöksen koillis-seinää, edellisen tavoin vallin ulkopuolelta kuvattuna.

Liite B, kartta: Jäljennös peruskartasta 1:20 000, lehti n:o 244306 (Hirvineva), ruudut 82-83/58. Jättiläisenkirkko on merkitty punaisella ympyrällä kartan yläosaan.

RAUHOITUSTAULU, jonka luovutin maanviljelijä Aaro Härmälle, lienee hänen toimestaan jo pystytetty muinaisjäännöksen viereen.

LIMINKA 4
=====

K i v i r ö y k k i ö

Maanviljelijä Aaro Härmän ilmoituksen mukaan Hillinselkä nimisellä kankaalla on 'läpimitaltaan noin 4 m suuruinen kivikehä', kaiketi hiidenkiuas. Hillinselkä on Liminganjärvestä 2 - 3 km itään tai pikemminkin kaakkoon. - Limingalla käynnin yhteydessä allekirjoittaneella ei ollut tilaisuutta pistäytyä katsomassa tätä ilmeistä muinaisjäännöstä, jonka Härmä määritteli sijaitsevan Paavolan uuden maantien länsipuolella, lähellä kolmiomittaustornia. Todennäköisesti tällöin on kysymys kolmiopisteestä, joka on merkitty 1:20.000 peruskartan lehden n:o 244309 (Liminganjärvi) ruutuun 84/64.

LIMINKA 5
=====

L i m i n g a n j ä r v i, muinaisjäännös?

Käsitellessäni Limingan muinaisuuden probleemoja maanviljelijä Aaro Härmän ja kunnanvaltuuston puh.joht. Kalle Arvolan kanssa oli Liminganjärven alkuperä eräs pohtimisemme keskeisimmistä kohteista. Paikkakunnalla nimittäin ollaan sitä mieltä, että nyt kuivatetun Liminganjärven vanhojen ranta-äyräiden kohdalla on ihmiskäsin tehty valli. - Kävin mainittujen henkilöiden opastuksella tutustumassa paikkaan järven pohjoisrannalla. Tällöin totesin, että vanhojen rantojen kohdalla todella oli maan ja suurehkojen kivien sekainen valli, leveydeltään noin 3 m ja korkeudeltaan lähes 1 m. Kaiken lisäksi valli jatkui viivasuorana kymmeniä metrejä edeten loivakulmaisena murtoviivana oppaideni kertoman mukaan koko vanhan rantaviivan ympäri. Silmämääräisesti arvioiden maa oli vallin läheisyydessä jokseenkin samalla korkeudella sekä järven että ulkoreunan puolella, ts. tämä kaikkiaan muutaman kilometrin pituinen valli sijaitsee ikään kuin tasaisella tantereella, jossa monin paikoin on seudun topografiaa tunte mattoman vaikea heti tajuta, että kummalla puolella vanha

järviällä oikeastaan on.

Ihmiskäden mahdollisen osuuden Liminganjärveä kehystävän vallin muodostamiseen olisi tietenkin selvittänyt esim. profiilileikkaus, jonka kaivauttamiseen allekirjoittaneella ei kuitenkaan tällä kertaa ollut mahdollisuutta.

Liite C, kuva n:o 1

Panoraama etelään eli suoraan Liminganjärven keskelle, otettu järven lasku-uoman kohdalta. Kuten kuvasta näkyy, järven vedestä ei enään ole paljoakaan jäljellä ja alue on muuttunut kuivatuksen ansiosta kosteaksi heinikoksi ja pensaikoksi.

Liite C, kuva n:o 2

Liminganjärven pohjoisosan vallia järven puolelta kuvattuna. Tiheä pensaikko ja sen välistä pilkahtelevat kivet kuuluvat valliin.

Liite C, kartta

Jäljennetty 1:20 000 peruskartan lehdestä n:o 244309 (Liminganjärvi) ruudut 85-86/62. Järvialueen pohjoisreunaan on merkitty punaisella tämän kirjoittajan tarkastama jakso rantavallista.

LIMINKA 6 suksien löytöpaikka

Pohjois-Pohjanmaan Museossa Oulussa on 2 kpl. suksia (inv.n:o 944), jotka on saatu Limingan Alatemmeksen kylän Ylitalosta. Ne on löytänyt talokas J. Mustonen ojaa kaivaessaan 5 kortt. syvästä, suomaasta, toisistaan 10 sylvä erillään. - Lahjoittanut Juho Mustonen K. Moilasen välityksellä v. 1897. / Löytöpaikkaa ei ole tarkastettu. Peruskartan 1:20 000 lehdellä n:o 342106 (Tyrvävä) ruudussa 84/31.

LIMINKA 7 H i i d e n k i u a s
 =====

Kylä: Alatemmes

tila: Vainio RN:o 20¹⁴

omist: maanviljelijä Johan Iisak (Iikka) Pehkonen

osoite: Liminka, Alatemmes

Heikinkankaalla, joka on Temmeksen kirkolta noin 2,5 km itäkaakkoon, sijaitsee muutamia hävitettyjä ja ainakin yksi ehjä hiidenkiuas. Näistä viimeksimainittu osuu peruskartan 1:20 000 lehden n:o 342105 (Temmes) ruutuun 74/35, Heikinkangas g:n yläpuolelle. - Tällä kohtaa maasto on loivasti etelään, suolle viettävää, kivikkoista kangasmaata. Itse röykkiö on pohja-alaltaan pyöreähkö tai kenties hieman pitkulainen ja noin 5 m:n mittainen. Korkeutta sillä on laidoilla lähes puoli metriä, mutta keskeltä se on notkolla, ilmeisesti aarteenkaivajien jäljiltä. Kivien läpimitat vaihtelevat n. 20 - 70 cm välillä.

Liite D, valokuva,

otettu etualalla näkyvän kiviröykkiön pohjoispuolelta, taustalla suonotkelma.

Liite D, kartta

jäljennetty 1:20 000 peruskartan lehden n:o 342105 (Temmes) ruutu 74/35, johon röykkiö on merkitty punaisella ympyrällä.

RAUHOITUSTAULU, jonka luovutin opettaja Pentti Koskelalle lienee hänen toimestaan jo pystytetty muinaisjäännöksen viereen.

LIMINKA 8 H i i d e n k i u a s
 =====

Kylä: Alatemmes

tila: Vainio RN:o 20¹⁴

omist: maanviljelijä Johan Iisak (Iikka) Pehkonen

osoite: Liminka, Alatemmes

Yllä mainitulla Heikinkankaalla on puoliksi hävitetty hiidenkiuas kohdassa, joka osuu 1:20 000 peruskartan lehden n:o 342105 (Temmes) ruudun 74/35 Heikinkangas - H:n vasemmalle puolelle. Paikka on kankaan korkeimmalla kohdalla ja siitä on TVH ottanut soraa muutamia vuosia sitten. - P.o. röykkiö^{sijaitsee} sorakuopan itäreunassa siten, että puolet siitä eli koko länsipuolisko on sortunut kuoppaan. Maisteri Anna-Liisa Hirviluoto on käynyt tarkastamassa paikan 13. 10. 1960 (ks. hänen kertomustaan 25. 10. 1960), jonka jälkeen sorakuoppaa tietävästi ei ole laajennettu.

Liite E, kuva n:o 1

Otettu lounaasta, Heikinkankaan etelärinteellä olevalta W-E-suuntaiselta polulta. Röykkiö on mäen laella kuvan keskikohdalla näkyvän kivenjätkäleen takana.

Liite E, kuva n:o 2

Otettu samalta suunnalta kuin edellinenkin, mutta röykkiön läheltä.

Liite E, kuva n:o 3

Otettu lännestä, TVH:n hiekkakuopan reunalta. Kuoppaan, josta pieni nurkkaus näkyy kuvan vasemmassa laidassa, on vajonnut puolet kallistuneen puun takana hännöttävästä hiidenkiukaasta.

LIMINKA 9 hävitetty hiidenkiuas
 =====

Kylä: Alatemmes
 tila: Harjula RN:o 14⁹
 Teppo RN:o 14⁷

Löydökset: I kiviesine, myyty jollekin työnjohtajalle ja ehkä kulkeutunut Pohjois-Pohjanmaan Museoon Ouluun?

II kiviesine = KM 15318, maanviljelijä Toivo Saksion talteen ottama ja myöhemmin A. Erä-Eskon välityksellä Kansallismuseon kokoelmiin lunastettu.

Ns. H u u t o k a n k a a l l a, noin 1,2 km Temmeksen kirkolta kaakkoon, on Harjulan talon rakennusryhmän lähettyvillä laajahko TVH;n soranottoalue. Se jakautuu Alatemmeksen kylän Harjulan ja Tepon talojen maille sijaiten harjun laella Pörhönnevan lounaispuolella. Soraa siitä lienee otettu viimeksi n. 6 - 7 vuotta sitten. - Kertomuksista päätellen soranottoalueella on tuhoutunut ainakin kaksi hiidenkiuasta, toinen Korhosen rakennusten lähellä ja toinen naapurissa, Tepon saralla (vrt. A-L. Hirviluodon kert. 25.10. 1960). - Korhosen rakennuksista n. 60 m (Hirviluodon muk. 20 m) pohjoiseen sijainnut rökkiö ajettiin sepelimityllään ja emäntä Jenni Korhosen tietämän perusteella siitä oli löytynyt e.m. kaksi kiviesinettä. Toisen kiven talteenottaja Toivo Saksela ilmoitti minulle, että esine löytyi sateen jälkeen paikalta, joka on Korhosen asuinrakennuksesta 60 m pohjoiseen ja josta oli viety soraa n. 70 cm syvyyteen asti.

Liite F, valokuva

otettu Harjulan asuinrakennuksen NW-puolelta. Panoraaman vasemmassa laidassa on soranottoaluetta, jossa sepelimityllä möyhennetty hiidenkiuas on sijainnut. Oikeasta reunasta työntyy kuvaan noin kilometrin päässä sijaitsevalta Temmeksen kirkolta johtava metsätie, joka tästä jatkuu taustan suuntaan Heikinkankaalle.

Liite F. kartta

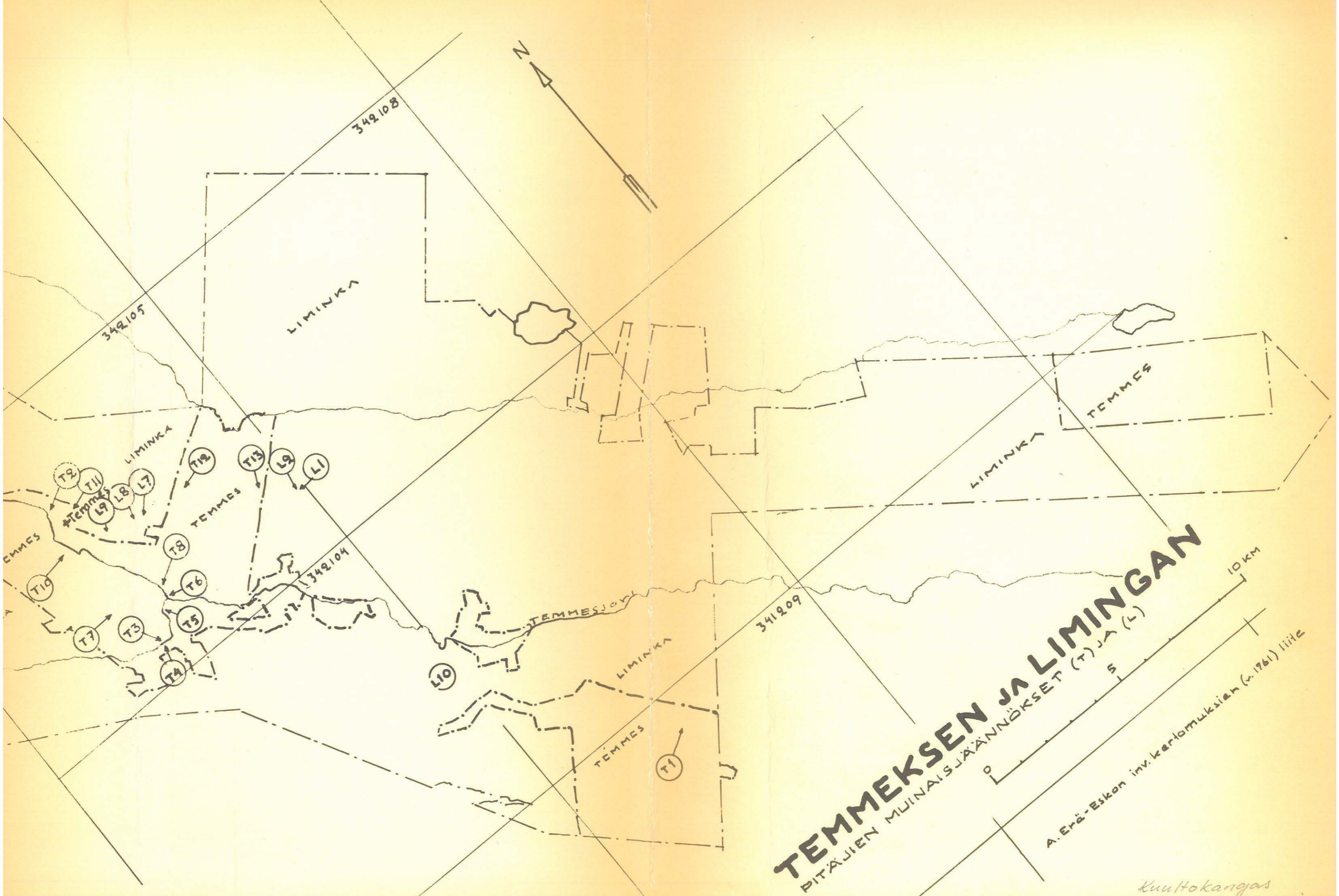
jäljennetty 1:20 000 peruskartan lehdestä n:o 342105
(Temmes) ruutu 75/34, johon Harjulan rakennusten luona
sijainnut hiidenkiuas on merkitty punaisella ympyrällä.

Tapahtuneesta muinaisjäännöksen täydellisestä hävittämi-
sestä tein 10. 8. 1961 ilmoituksen Limingan nimismiehelle
kehoittaen häntä ryhtymään tutkimuksiin tekoon syyllisten
selville saamiseksi.

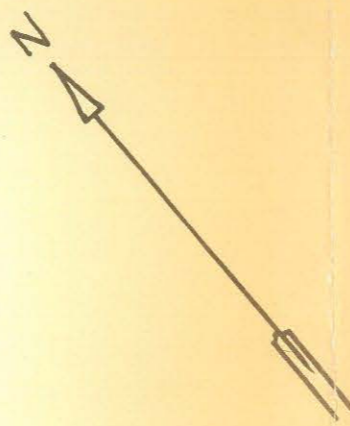
LIMINKA 10 rautaisen keihäänterän löytöpaikka
=====

Kylä: Koskela
tila: Ruottinoja

Pohjois-Pohjanmaan Museossa Oulussa on keihäänterä, jonka
löytöpaikaksi on ilmoitettu R a h k a n e v a, Koskelan kylän
Ruottinojan (tai Heiskarin) talon sarka. Esine on löydetty
noin v. 1950 eikä sen löytöpaikkaa ole tarkastettu. -
Rahkaneva on Temmeksen kirkolta noin 13 km etelä-kaakkoon.



342108



342105

LIMINKA

TEMMES

LIMINKA

- T9
- T11
- L9
- L8
- L7
- L6
- T12
- T13
- L9
- L1
- T8
- T6
- T5
- T4
- T7
- T3
- T10
- L10
- T1

342104

34209

TEMMEKSEN JA LIMINGAN PITÄJIEN MUINAISJÄÄNNÖKSET (T) JA (L)



A. Erä-Eskon inv. kertomuksen (s. 1961) liite

Kuultokangas



LIMINKA 1

Linnamaan 'Jätin kirkko'



F. 25925

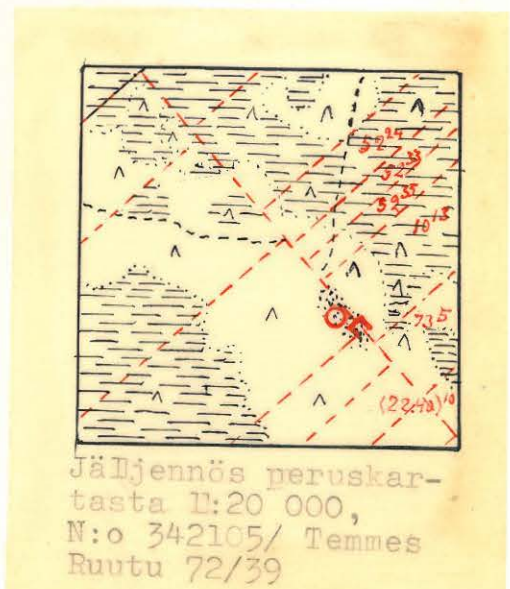


F. 25926



F. 25927

LIMINKA 2 Linnamaan
Jätin kirkon 'sakasti'



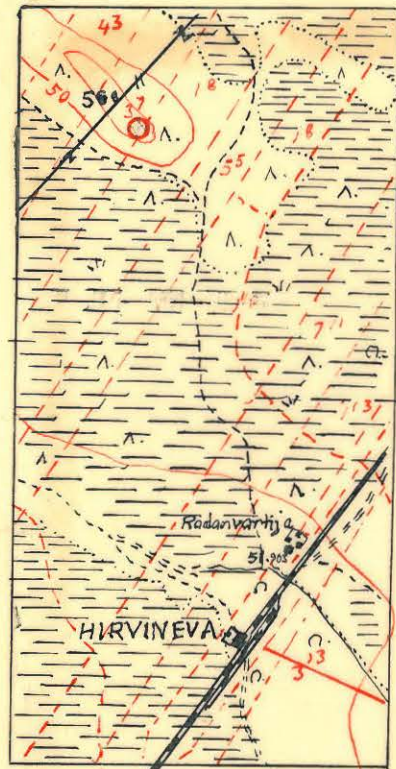


F. 25928

LIMINKA 3 Mustosenkankaan
jättiläisen kirkko



F. 25929



Jäljennös peruskartasta 1:20000
N:o 244306, Hirvineva
ruutut 82-83/58



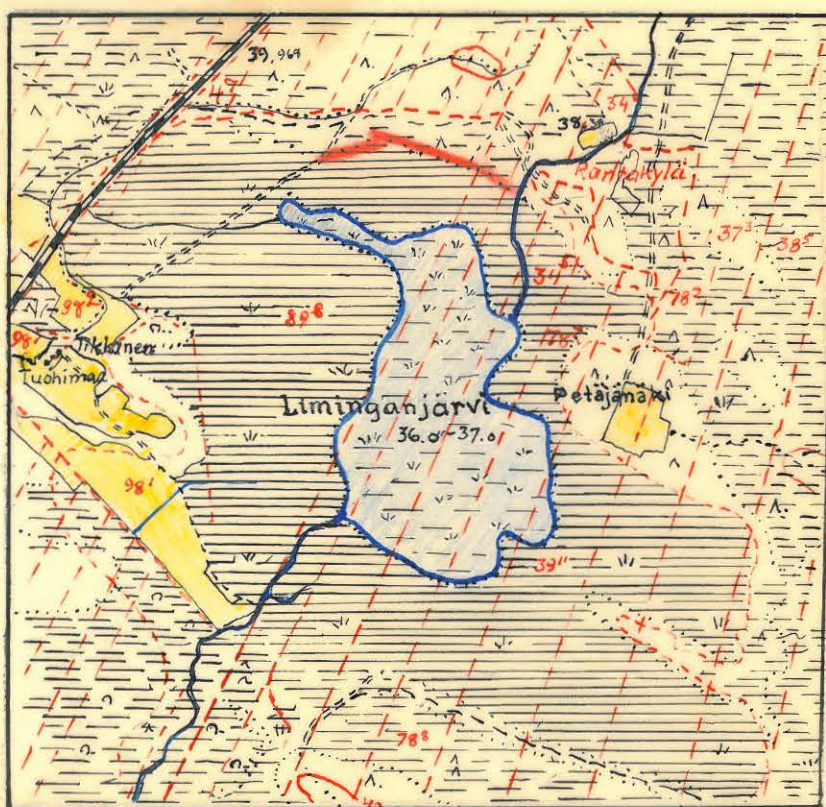
F. 25930

F. 25931



F. 25932

LIMINKA 5 Liminganjärvi



Jäljennös peruskartasta 1:20 000
N:o 244309, Liminganjärvi
Päivät 85-86/62



F. 25933

LIMINKA 7 Hiidenkiuas Heikinkankaalla





FOTO 1

F. 25934

LIMINKA 8

Hiidenkiuas Heikinkankaalla



FOTO 2

F. 25935

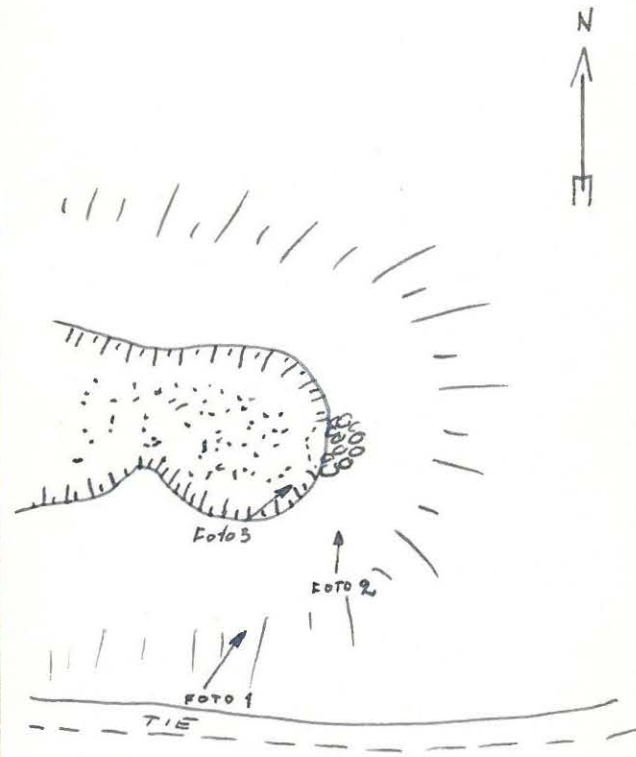


FOTO 3

F. 25936

A yellow background containing a map fragment. The map shows a network of paths and areas. Labels include '35 pönnökangas' at the top, 'Heikin kangas' in the center, and 'Gispennava' at the bottom. There are also some numbers like '20', '21', and '22' near the bottom. The map is drawn with black lines on a yellow background.

Jäljennös peruskartasta 1:20 000,
N:o 342105 / Temmes.
Ruutu 74/35



F. 25937

F. 25938

LIMINKA 9 hävitetyn hiidenkiukaan paikka Huutokankaalla

