

LIMINKA [42] JAUHOLAARINKANGAS JA
LIMINKA [41] JURVALANKANGAS
(entinen Kurrankangas)

Inventointi ja koekuopitus 4.-15.10.1999
Jalo Alakärppä ja Eija Ojanlatva

ESIPUHE

Oulun yliopiston yleisen arkeologian oppiaine suoritti Limingan Rantakylän Jauholaarinkankaan (LIMINKA 42) ja Jurvalankankaan (aiempi Kurrankangas) kohteen S (LIMINKA 41) inventoinnin ja koekuopituksen 4.-15.10.1999. Tutkimuksen vastuullisena johtajana toimi arkeologian lehtori, dosentti Eero Jarva ja tutkimuksen käytännön toteutuksesta vastasivat FL Markku Korteniemi, HuK Jalo Alakärppä ja fil.yo Eija Ojanlatva. Alakärppä ja Ojanlatva vastasivat alueiden inventoinnista ja koekuopittamisesta. Korteniemi sen sijaan suoritti koekaivauksia Jauholaarinkankaan keittokuoppakohteessa sekä asuinpainanteita muistuttavissa hiekka-altaissa (ks. Korteniemi 2000). Limingan kunta myönsi tutkimukseen 15 000 markan määrärahan, Limingan Vesihuolto Oy luovutti kaivajien käyttöön taukokopin ja Limingan kansanopisto tarjosi ilmaisen lounaan kaivajille viikon ajaksi.

Rantakylän eteläpuolella sijaitsevat Jauholaarinkangas, Kurrankangas ja Jurvalankangas ovat olleet maankäytön kohteena 1900-luvulla. Osa alueen sorakuopista liittyyne hevoskärryin tapahtuneeseen soran- ja kivenottoon. Alueella on mm. sijainnut pyykinpesumonttu, sillä pohjavesi on alueella lähellä maanpintaa. Lisäksi alueella on ollut 1930-luvulla suojeluskuntalaisten ampumarata ja 1940-luvulla, Lapin sodan aikana, sinne tehtiin suojakaivantoja. (Korteniemi 2000.)

Jauholaarinkangas

Tutkimuksen tarkoituksena oli selvittää Jauholaarinkankaan maa-ainesten ottoalueella ja sen läheisyydessä olevien muinaisjäännösten luonne ja laajuus. Alueen maaperä on maa-ainesten ottoalueella hienoa hiekkaa, mutta kenttähavaintojen perusteella se vaihtuu noin 25 m korkeuskäyrän tietämissä sora- ja kumpareiksi. Oulun yliopiston vuonna 1991 alueelle tekemän tarkastuskäynnin perusteella alueella oli viisi mahdollista asuinpaikkavallia, joista neljä tuhoutui myöhemmin maa-ainesten otossa (Jarva, Korteniemi & Okkonen 1991). Lisäksi yliopiston vuoden 1994 tarkastuskäynnin yhteydessä löydettiin Jauholaarinkankaan eteläosan sora- ja kumpareilta 13 pyöreää kuoppajäännettä, jotka tulkittiin mahdollisiksi pyyntikuopiksi (Jarva, Korteniemi & Okkonen 1994). Vuonna 1996 alueelle tekivät tarkastuskäynnin M. Mäki vuoti ja M. Sarkkinen (Sarkkinen 1998). Syksyllä 1998 yliopiston alueelle tekemän tarkastuskäynnin yhteydessä havaittiin läheiseltä maa-ainesten ottoalueelta noin 120 m pohjoiseen kuoppajäännöskohteesta palanutta luuta, kvartsi-iskoksia sekä palaneita kiviä. Korkeutensa perusteella (22,5 m mpy) kohde voisi ajoittua Jari Okkosen (1998; 57.) maankohoamisen referenssikäyrän perusteella noin 2500 BP tai sitä

nuoremmaksi. Lisäksi yhteen soramoreenikumpareen kuoppajäänteeseen tehdystä koekuopasta löydettiin huuhtoutuneen hiekan alapuolelta palaneita kiviä, joiden perusteella kuopat määriteltiin esihistoriallisiksi keittokuopiksi. (Alakärppä, Korteniemi, Ojanlatva, Ylimaunu 1998). Korkeutensa perusteella (25 m mpy) nämä kuopat voisivat ajoittua noin 2750 BP tai sitä nuoremmiksi.

Syksyn 1999 tutkimusten yhteydessä tehtiin yhteensä 11 koekuoppaa maa-aineksen ottoalueelle ja sen lähiympäristöön. Löytäjä tehtiin kuitenkin vain kuopista 8 ja 11. Koekuopasta 11, läheltä maa-aineksen ottoalueen länsireunaa ja noin 5 m itään sähkölinjasta oli alueella, josta pintamaa oli poistettu, havaittavissa noin 5 m x 5 m laajalla alueella palanutta luusilppua sekä pyöreä, halkaisijaltaan noin metrin laaja palaneen hiekan alue. Palaneen hiekan alueen kohdalle tehdystä koekuopasta löytyi vain yksi palaneen kiven kappale sekä palanutta luusilppua. Kvartsi-iskoksia sen sijaan oli havaittavissa sorakuopan itäreunalla, noin 80 m itään palaneen luun keskittymästä alueella, josta myös oli kuorittu pois pintamaa. Iskoksia oli näkyvissä sorakuopan reunalle rullattujen turpeiden alapinnoissa sekä kuoritulla alueella. Kuoritulle alueelle tehdystä koekuopasta 8 löydettiin yhteensä 16 iskosta. Palaneiden kivien keskittymä, eli mahdollisen lieden jäännökset, havaittiin 10 m kaakkoon koekuopasta 8. Pintamaan poiston yhteydessä ylösalaisin kääntyneen turpeen alapinnassa oli kaikenkaikkiaan 19 litraa palaneita kiviä. Palaneiden kivien välittömästä läheisyydestä löydettiin yksi halkaisijaltaan noin 5 cm, litteä, osittain haljennut pyöreähkö kvartsi, jonka ulkopinnassa oli havaittavissa naarmuja. Kaikki muut koekuopat olivat löydöttömiä, eli vaikuttaisi siltä, että alueen esihistorialliset aktiviteetit ovat keskittyneet suppealle alalle. Tällä hetkellä kaikki esihistoriallisen toiminnan merkit ovat tulleet esille suppeilta alueilta, tosin pintamaan poiston yhteydessä ainakin osa löytöaineistosta on voinut siirtyä kauas alkuperäisestä paikastaan. Koska sorakuopan ulkopuolelle tehty koekuopat olivat löydöttömiä, on asuinpaikka todennäköisesti tuhoutunut suurimmilta osiltaan soranotossa. Vain niiltä alueilta, joista pinta maa on poistettu, on vielä mahdollista löytää viitteitä esihistoriallisista aktiviteeteista. Maa-aineksen ottoalueen länsipuoleisella kuivalla hiekkaisella jäkäläkankaalla tutkittiin kivikautisen kuoppa-asunnon kaltaisia painanteita (altaita) koekuopittamalla. Koekuopat olivat kuitenkin löydöttömiä. Tosin alueella voi vielä olla pienialaisia asuinpaikkapintoja, jotka eivät ole tulleet esille koekuopituksessa.

Soramoreeniharjanteen 13 kuoppajäänteestä kuuteen tehtiin kuopanteen keskelle koekuoppa. Kaikista kuopista löytyi palaneita kiviä, sekä yhdestä kuopasta (kuoppa 6) noin noin 70 cm syvyydestä hiiltä. Lisäksi kuoppaan seitsemän Markku Korteniemi (Korteniemi 2000.) teki 0,5 m leveä ja 3 m pitkän koeojan, joka kulki kuopan keskustasta valliin. Kuopan reunalla oli havaittavissa palanutta hiekkaa ja sen pohjalla paksu hiilikerros. Hiilikerroksesta saatiin ajoitus (Beta-140101)

2360±60 BP, eli kalibroituina kahden sigman tarkkuudella BC 755-680 (2705-2630 cal BP) ja BC 550-365 (2500-2315 cal BP) Tämän perusteella keittokuopat ajoittuvat varhaismetallikaudelle. Noin 200 m itä-kaakkoon em. keittokuoppakohteesta on sähkölinjan alla yksi mahdollinen pyyntikuoppa (15) sekä pyyntikuopasta noin 50 m itäkaakkoon kolme keittokuoppaa (16-18) ja noin 80 m pohjoisluoteeseen yksi keittokuoppa (14).

Lisäksi keittokuoppakohteen ja itäpuolisen voimalinjan välissä on vanhoja, todennäköisesti 1900-luvun alussa hevoscärryyn tapahtuneen soranoton muodostamia sorakuoppia.

Jurvalankangas

Tutkimusten tarkoituksena oli selvittää Jurvalankankaan sorakuopan läheisyydessä olevien muinaisjäännösten luonne ja laajuus. Oulun yliopiston vuonna 1991 suorittaman tarkastuksen yhteydessä havaittiin sorakuopan länsireunassa, pintakuorittualla alueella, parinkymmenen metrin alueella palaneita luita (pääasiassa kalan luita), palaneita kiviä sekä piilastuja, jotka viittasivat esihistoriallistyyppiseen asuinpaikkaan. Ympäristössä oli lisäksi useita painanteita, jotka saattavat liittyä hevoscärryyn tapahtuneeseen soranottoon (Jarva, Korteniemi & Okkonen 1991).

Syksyn 1999 tutkimusten yhteydessä tehtiin sorakuopan länsireunan löytöpaikan ympäristöön neljä koekuoppaa, joilla pyrittiin selvittämään alueen laajuus. Koekuopat olivat löydöttömiä, joten asuinpaikka on mitä todennäköisimmin tuhoutunut pintakuorittua aluetta lukuun ottamatta soranotossa. Kuoppakohteisiin 1 ja 2 tehtyjen koekuoppien ja kairausten perusteella kohteet arvioitiin vanhoiksi hevoscärryyn tapahtuneen hiekanoton muodostamiksi kuoppajäänteiksi, joiden oviaukonkaltaiset aukot olisivat syntyneet hevoscärryjen kulku-urille. Painanteissa kasvavan sekä kasvaneen puuston perusteella kuoppia voidaan pitää hyvin vanhoina. Lisäksi kuopassa kaksi havaittu ohut huuhtoumakerros viittaisi jopa 300-500 vuoden takaiseen hiekanottoon.

Jurvalankankaan ympäristön inventoinnissa havaittiin lisäksi sorakuopan eteläpuoleisessa metsikössä ilmeisesti läheiseltä hautausmaalta sinne kulkeutunut vuonna 1920 vuoden ikäisenä kuolleen poikalapsen hautakivi.

Oulussa 10.05.2000

LIMINKA

PK 2443 09 LIMINGANJÄRVI (1997)

2444 07 LIMINKA (1999)

Kylä: Rantakylä

x=7190 18 - 7190 22

Löytöpaikka: Jauholaarinkangas NE

y=2563 70 - 2563 80

- asuinpaikka

z= n. 22,5

Tila: 4:44 ja 4:45

Löydöt: Palanutta luuta, kvartsi- ja kvartsiitti-iskoksia

Tutkimukset: Tarkastus 1998, J. Alakärppä, M. Korteniemi, E. Ojanlatva, T. Ylimaunu

Kohde sijaitsee noin 3,4 km länsiluoteeseen Limingan kirkolta ja noin 0,5 km etelään Rantakylän sorakuopan pumppaamolta. Jauholaarinkankaan pohjoisosan hiekka-alueelta on 1990-luvulla otettu hiekkaa ja soraa. Alueen maaperä on maaperäkartan mukaan hienoa hiekkaa (Maataloudellinen maaperäkartta 2444 07 Liminka, 1:20 000, 1959). Kenttähavaintojen perusteella maaperä kuitenkin alkaa vaihettua etelässä 25 m korkeuskäyrän tietämissä soramoreeniksi. Kallioperältään Rantakylän alue sijoittuu jotunisen savikiven ja graniitin vaihettumisvyöhykkeeseen (Suomen kartasto 123-126, 1987, liite 1 kallioperä 1:100 000). Muutamana viime vuotena kangas on avohakattu ja osittain äestetty etelä- ja länsiosastaan. Aikaisemmin mäntyä kasvaneen kankaan aluskasvillisuuden muodostavat varvut ja jäkälät. Soistuvilla alueilla kasvaa suopursua.

Syksyllä 1998 yliopiston alueelle tekemän tarkastuskäynnin yhteydessä havaittiin Jauholaarinkankaan maa-ainesten ottoalueelta noin 120 m pohjoiseen kohteesta Liminka [41] palanutta luuta, kvartsi-iskoksia sekä palaneita kiviä.

Tutkimusten yhteydessä tehtiin yhteensä 11 koekuoppaa maa-aineksen ottoalueelle ja sen lähiympäristöön. Löytöjä tehtiin kuitenkin vain kuopista 8 ja 11. Läheltä maa-aineksen ottoalueen länsireunaa alueelta, josta pintamaa oli poistettu oli havaittavissa noin 5 m x 5 m laajalla alueella palanutta luusilppua sekä pyöreä, halkaisijaltaan noin metrinen palaneen hiekanalue. Palaneen hiekan alueen kohdalle tehdystä koekuopasta löytyi vain yksi palaneen kiven kappale sekä palanutta luusilppua. Kvartsi-iskoksia sen sijaan oli havaittavissa sorakuopan itäreunalla, pintakuoritulta alueella, noin 80 m itään palaneen luun keskittymästä. Iskoksia oli näkyvissä sorakuopan reunalle

kauhakuormaajalla kasattujen turpeiden alapinnoissa sekä kuoritun alueen hiekassa. Kuoritulle alueelle tehdystä koekuopasta 8 löydettiin yhteensä 16 iskosta. Palaneiden kivien keskittymä, mahdollisen lieden jäännökset havaittiin 10 m kaakkoon koekuopasta 8. Kaikenkaikkiaan 19 litraa palaneita kiviä oli pintamaan poiston yhteydessä ylösalaisin kääntyneen turpeen alapinnassa. Palaneiden kivien välittömästä läheisyydestä löydettiin yksi halkaisijaltaan noin 5 cm, litteä, osittain haljennut pyöreähkö kvartsi (KM 32044:1), jonka ulkopinnassa oli havaittavissa naarmuja. Kvartsin käyttötarkoitus ei ole selvillä. Se voi mahdollisesti olla tuluskiven kappale. Pyöreitä, litteitä kiviä on mahdollisesti voitu käyttää heittokivinä vesilintujen metsästyksessä, toisaalta sen sileä ulkopinta voisi viitata myös pelinappulaan (ks. esim. Luoto 1990). Kaikki muut koekuopat olivat löydöttömiä, eli vaikuttaisi siltä, että alueen esihistorialliset aktiviteetit ovat keskittyneet suppealle alalle, tosin pintakuorimisen yhteydessä ainakin osa löytöaineistosta on voinut siirtyä kauas alkuperäisestä paikastaan.

Korkeutensa perusteella (22,5 m mpy) kohde voisi ajoittua Jari Okkosen (1998; 57) maankohoamisen referenssikäyrän perusteella noin 2500 BP tai sitä nuoremaksi. Koska sorakuopan ulkopuolelle tehdyt koekuopat olivat löydöttämiä vaikuttaa siltä, että asuinpaikka on suurimmilta osiltaan tuhoutunut soranotossa. Vain niiltä alueilta, joista pintamaa on kuorittu pois, on vielä mahdollista löytää viitteitä esihistoriallisista aktiviteeteista.

Maa-aineksen ottoalueen länsipuoleisella kuivalla hiekkaisella jäkäläkankaalla oleviin kivikautisen kuoppa-asunnon kaltaisiin painanteisiin III ja IV tehtiin koekuopat ja ne kairattiin metrin välein. Näiden painanteiden reunoilla oli paikoittain havaittavissa kaksoismaannos, joka voisi viitata siihen, että niistä kaivamisen yhteydessä poistettu hiekka olisi nakattu kuopan reunoille ja muodostanut vuosisatojen kuluessa kaksoismaannoksen. Tosin alueella, jopa tasaisilla pinnoilla, oli paikoittain havaittavissa kolmois- jopa nelosmaannoksia. Koekuopat olivat kuitenkin löydöttömiä. Myöskään kairauksissa ei havaittu mitään ihmisen toimintaan viittaavaa. Tosin alueella voi vielä olla pienialaisia asuinpaikkapintoja jotka eivät ole tulleet esille koekuopituksessa.

Kartat: 2

Diat: 23249-23257

Kuvat: 9-42-5-5; 9-42-6-1

Tarkastus: 4.-15.10.1999 J. Alakärppä, M. Korteniemi, E. Ojanlatva

LIMINKA [41]

PK 2443 09 LIMINGANJÄRVI (1997)
2444 07 LIMINKA (1999)

Kylä: Rantakylä

x=7189 90 - 7190 00

Löytöpaikka: Jauholaarinkangas S

y=2563 75 - 2634 00

- keittokuoppia, pyyntikuoppa

z= n. 22,5-25

Tila: 4:60 Ala-Jutila 425-403-0004-0060-R, 29:0 Jutila 425-403-0029-0000-A
Aaro Härmä, Lumijoentie 40 A, 91900 Liminka

8:9 Sarvela, 425-403-0008-0009-D

Paavo Ruonakoski, Rantakyläntie 3 As. 2, 91900 Liminka.

2:37 Uusitalo 425-403-0002-0037-U

Kari Weisell. Jukka Weisell, Biltontie 2, 91910 Tupos.

2:33 Lisäweissel, 425-403-0002-0033-P

Pentti Kalevi Pönni.

2:41 Routtu, 425-403-0002-0041-Y

Hannu Matturi, Rantakyläntie 4, 91900 Liminka

Löydöt:

Tutkimukset: Tarkastus 1994, E. Jarva, M. Korteniemi, J. Okkonen

Tarkastus 1996, M.Mäkivuoti ja M. Sarkkinen

Tarkastus 1998, J. Alakärppä, M. Korteniemi, E. Ojanlatva, T. Ylimaunu

Kohde sijaitsee noin 3,4 km länsilounaaseen Limingan kirkolta ja noin 0,7 km etelään Rantakylän sorakuopan pumppaamolta. Jauholaarinkankaan pohjoisosan hiekka-alueelta on 1990-luvulla otettu hiekkaa ja soraa. Alueen maaperä on maaperäkartan mukaan hienoa hiekkaa (Maataloudellinen maaperäkartta 2444 07 Liminka, 1:20 000, 1959). Kenttähavaintojen mukaan maaperä kuitenkin alkaa vaihettua etelässä 25 m korkeuskäyrän tietämissä soramoreeniksi. Kallioperältään Rantakylän alue sijoittuu jotunisen savikiven ja graniitin vaihettumisvyöhykkeeseen (Suomen kartasto 123-126 (1987), liite 1 kallioperä 1:100 000). Muutamana viime vuotena kangas on avohakattu ja osittain äestetty etelä- ja länsiosastaan. Aikaisemmin mäntyä kasvaneen kankaan aluskasvillisuuden muodostavat varvut ja jäkälät. Soistuvilla alueilla kasvaa suopursua.

Soramoreenikumpareella vanhan sorakuopan länsipuolella on 13 pyöreää kuopannetta, joista osaan tehtiin koekuopat sekä yhteen koeoja. Koekuoppien ja koeojan kaivamista vaikeutti kivinen maaperä. Kuopasta 6 esille tuli ohuen huuhtoutumiskerroksen alta palaneita kiviä sekä noin 0,7 m syvyydestä hiiltä. Markku Korteniemen (ks. Korteniemi 2000.) kuoppaan 7 tekemästä koeojasta löytyi huuhtoutumiskerroksen alapuolelta palaneita kiviä, palanutta hiekkaa sekä kuopan pohjalta noin 0,7 m syvyydestä hiiltä. Hiilikerroksesta saatiin ajoitus (Beta-140101) 2360 ± 60 BP, eli kalibroitu kahden sigman tarkkuudella BC 755-680 (2705-2630 cal BP) ja BC 550-365 (2500-2315 cal BP). Tämän perusteella keittokuopat ajoittuvat varhaismetallikaudelle. Kuoppiin 3, 4, 5, 10 ja 11 tehdyistä koekuopista esille tuli palaneita kiviä.. Noin 200 m itäkaakkoon em. keittokuoppakohteesta on sähkölinjan alla yksi suurempi kuoppa (kuoppa 15) sekä tästä noin 50 m itä-kaakkoon kolme kuoppaa ja noin 80 m pohjoisluoteeseen yksi kuoppa. Koekuoppien ja koeojan havaintojen perusteella kuopat tulkittiin rautakautisiksi keittokuopiksi lukuun ottamatta kuoppaa 15, joka tulkittiin mahdolliseksi pyyntikuopaksi.

Kuopan nro	Halkaisija	Syvyys	Koekuoppa
1	n. 2 m	0,35 m	-
2	n. 2 m	0,45 m	-
3	n. 1,8 m	0,4 m	palaneita kiviä
4	n. 1,8 m	0,5 m	palaneita kiviä
5	n. 2 m	0,35m	palaneita kiviä
6	n. 1,5 m	0,35 m	palaneita kiviä, hiiltä
7	n. 2 m	0,5 m	palaneita kiviä, hiiltä
8	n. 1,5 m	0,45 m	-
9	n. 1,5 m	0,5 m	-
10	n. 1,8 m	0,45 m	palaneita kiviä
11	n. 1,8 m	0,35 m	palaneita kiviä
12	n. 1,5 m	0,4 m	-
13	n. 1,5 m	0,4 m	-
14	n. 1,5 m	0,4 m	-
15	n. 3,5 m	0,5 m	valli kaksoispodsoli, pohja sek..
16	n. 1.5 m	0,4 m	-
17	n. 1,5 m	0,4 m	-

18	n. 1,5 m	0,4 m	-
19	n. 3,5/2 m	0,5 m	valli kaksoispodsoli, pohja sek..

Kartat: 2

Tarkastus: 4.-15.10.1999 J. Alakärppä, M. Korteniemi, E. Ojanlatva

LIMINKA 42

PK 2443 09 LIMINGANJÄRVI (1997)

2444 07 LIMINKA (1999)

Kylä: Rantakylä

x=7190 66

Löytöpaikka: Jurvalankangas S

y=2563 88

- asuinpaikka

z= n. 15

Tila: 4:44 ja 4:45

Löydöt: Palanutta luuta, palaneita kiviä, pii-iskoksia

Tutkimukset: Tarkastus 1991, E.Jarva, M. Korteniemi, J. Okkonen; tarkastus 1998, J. Alakärppä, M. Korteniemi, E. Ojanlatva, T. Ylimaunu

Kohde sijaitsee noin 3,2 km länsiluoteeseen Limingan kirkolta ja noin 0,2 km etelään Rantakylän sorakuopan pumppaamolta. Jurvalankankaan sorakuopan eteläreunalla on pintakuorittua aluetta pohjoisosan hiekka-alueelta on 1990-luvulla otettu hiekkaa ja soraa. Alueen maaperä on hienoa hiekkaa (Maataloudellinen maaperäkartta 2444 07 Liminka, 1:20 000, 1959). Kallioperältään Rantakylän alue sijoittuu jotunisen savikiven ja graniitin vaihettumis-vyöhykkeeseen (Suomen kartasto 123-126,1987, liite 1 kallioperä 1:100 000). Muutamana viime vuotena sorakuopan eteläreunaa on avohakattu. Mäntyä kasvavan kankaan aluskasvillisuuden muodostavat varvut ja jäkälät. Soistuvilla alueilla kasvaa suopursua.

Tutkimusten tarkoituksena oli selvittää Jurvalankankaan sorakuopan läheisyydessä olevien muinaisjäännösten luonne ja laajuus. Oulun yliopiston vuonna 1991 suorittaman tarkastuksen yhteydessä havaittiin sorakuopan länsireunassa, pintakuoritulla alueella parinkymmenen metrin alueella palaneita luita (pääasiassa kalan luita), palaneita kiviä sekä piilastuja, jotka viittasivat esihistoriallistyyppiseen asuinpaikkaan. Ympäristössä oli lisäksi useita painanteita, jotka saattavat liittyä hevostäppäin tapahtuneeseen soranottoon (Jarva, Korteniemi & Okkonen 1991).

Syksyn 1999 tutkimusten yhteydessä tehtiin sorakuopan länsireunan löytöpaikan ympäristöön neljä koekuoppaa, joilla pyrittiin selvittämään alueen laajuus. Koekuopat olivat löydöttömiä, joten asuinpaikka on mitä todennäköisimmin tuhoutunut pintakuorittua aluetta lukuun ottamatta soranotossa. Kuoppakohteisiin 1 ja 2 tehtyjen koekuoppien ja kairausten perusteella kohteet

arvioitiin vanhoiksi hevoscärryin tapahtuneen hiekanoton muodostamiksi kuoppajäänteiksi, joiden oviaukonkaltaiset aukot olisivat syntyneet hevoscärryjen kulku-urille. Painanteissa kasvavan ja kasvaneen puuston perusteella kuoppia voidaan pitää hyvin vanhoina. Lisäksi kuopassa kaksi havaittu ohut huuhtoumakerros viittaisi jopa 300-500 vuoden takaiseen hiekanottoon. Kuoppia on kuitenkin voitu sekundäärisesti hyödyntää mm. 1930- ja 1940-lukujen aktiviteeteissa (ks. Korteniemi 2000).

Jurvalankankaan ympäristön inventoinnissa havaittiin lisäksi sorakuopan eteläpuoleisessa metsikössä vuonna 1920 vuoden ikäisenä kuolleen poikalapsen hautakivi, kivi on ilmeisesti peräisin läheiseltä hautausmaalta.

Korkeutensa perusteella (15 m mpy) kohde voisi ajoittua Jari Okkosen (1998: 57) maankohoamisen referenssikäyrän perusteella noin 1750 BP tai sitä nuoremaksi. Koska koekuopat olivat löydöttömiä vaikuttaa siltä, että asuinpaikka on ainakin kuoritun alueen välittämässä läheisyydessä tuhoutunut soranotossa. Vain niiltä alueilta, joista pintamaa on kuorittu pois, on vielä mahdollista löytää viitteitä esihistoriallisista aktiviteeteista.

Kartat: 2

Diat: 23264

Kuvat: 9-42-5-(1-4)

Tarkastus: 4.-15.10.1999 J. Alakärppä, M. Korteniemi, E. Ojanlatva

Kirjallisuus:

Alakärppä, J., M. Korteniemi, E. Ojanlatva & T. Ylimaunu 1998: Liminka Jauholaaringas tarkastusraportti. Oulun Yliopisto, Arkeologian laboratorio.

Jarva, E., M. Korteniemi & J. Okkonen 1991: Liminka Jauholaaringas ja Kurrankangas tarkastusraportti. Oulun Yliopisto, Arkeologian laboratorio.

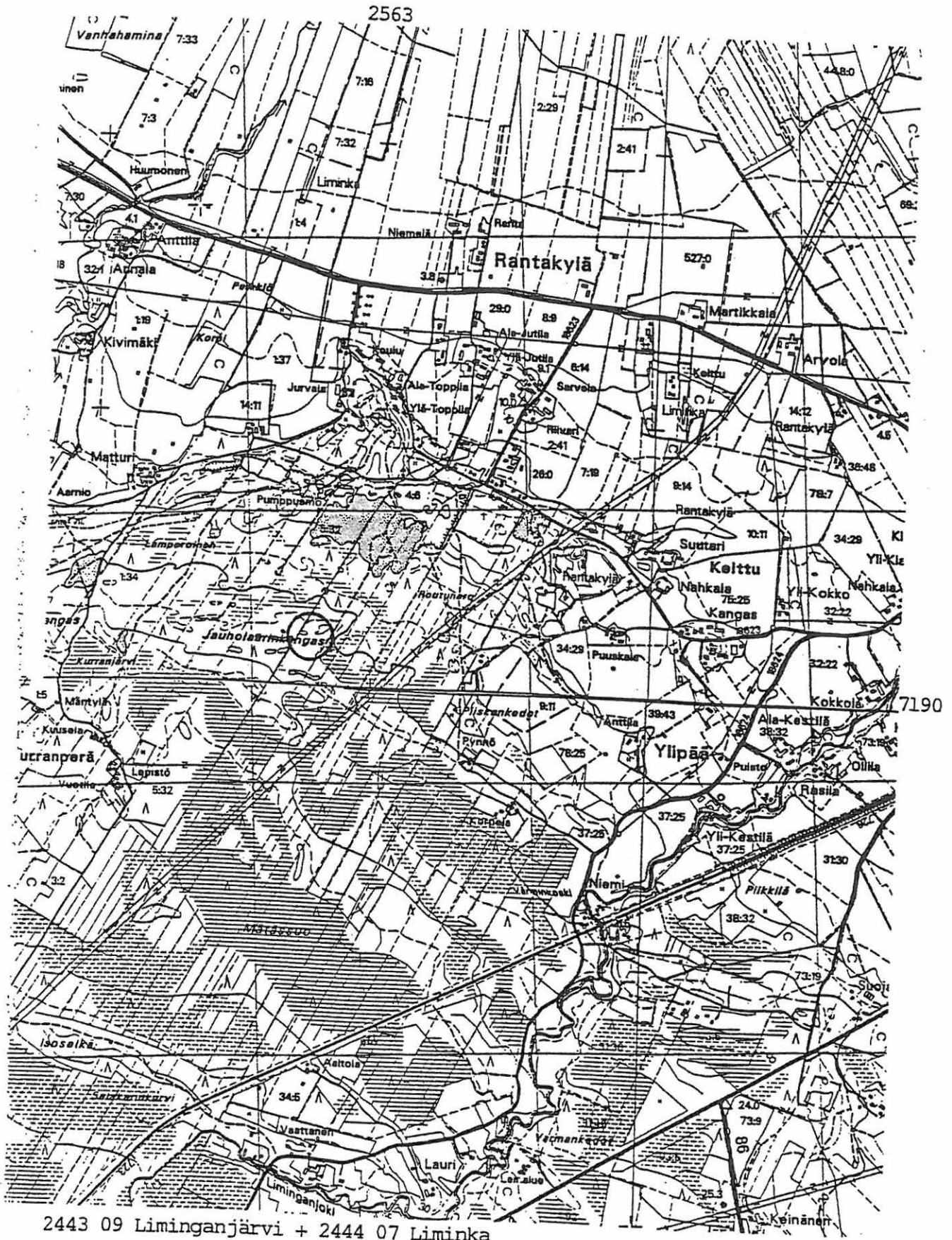
Jarva, E., M. Korteniemi & J. Okkonen 1994: Liminka Jauholaaringas tarkastusraportti. Oulun Yliopisto, Arkeologian laboratorio.

Luoto, J. 1990: Esihistoriallisista kivikiekoista. *Faravid 14*.

Korteniemi, M. 2000: Limingan Jauholaarinkangas. Arkeologinen koetutkimus Limingan Rantakylän pronssi-rautakautisella asuinpaikka-alueella 1999. Oulun yliopisto, Arkeologian laboratorio.

Okkonen, J. 1998: Muinaiset kivirakennelmat Keski- ja Pohjois-Pohjanmaalla, Oulun yliopisto: taideaineiden- ja antropologian laitos, lisensiaatintutkimus.

Sarkkinen, M. 1998: Limingan inventointi 1997. Käsikirjoitus museoviraston arkeologian osaston arkistossa.



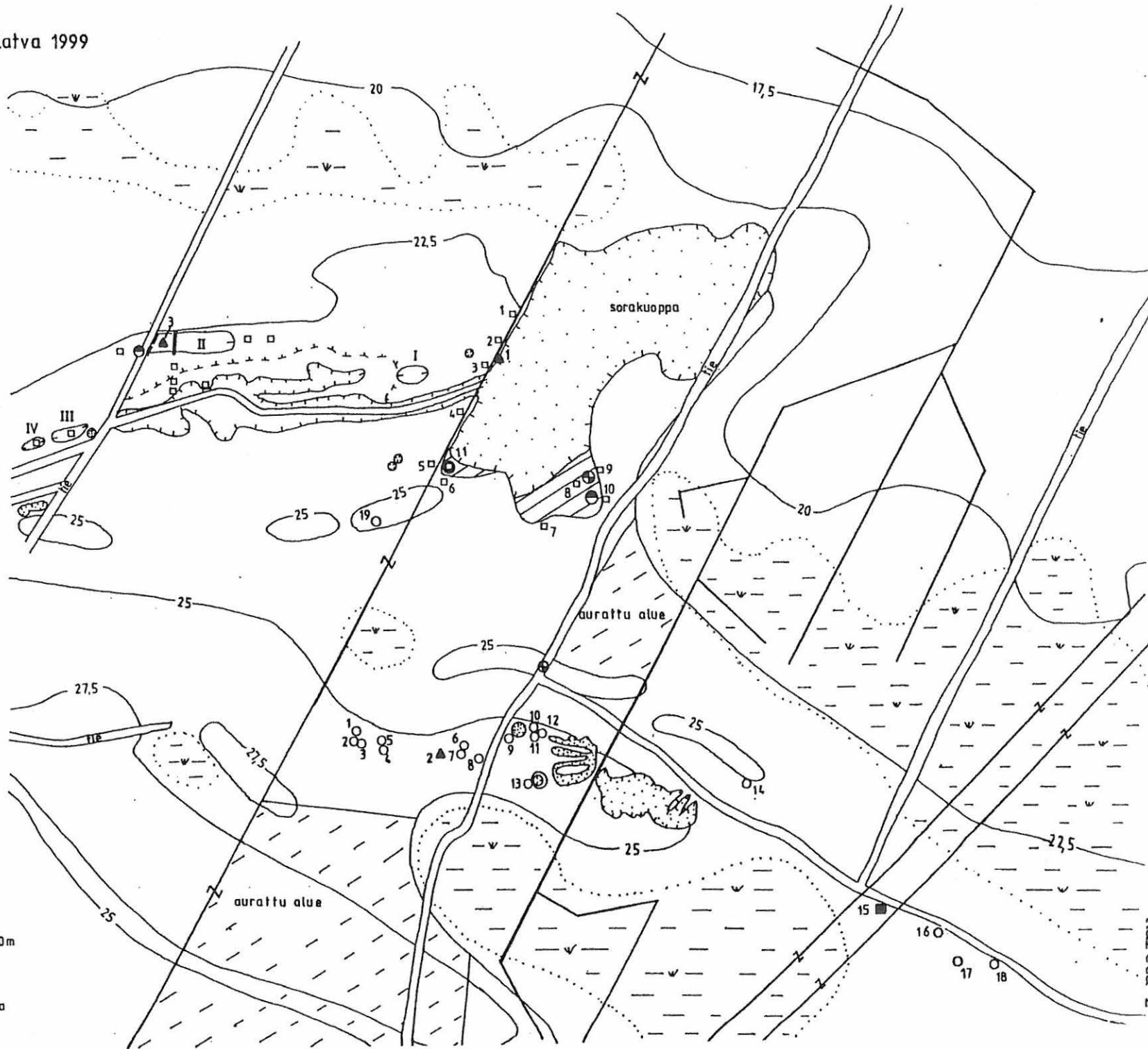
- keitokuoppa
- pyyntikuoppa
- palanutta luuta
- ⊙ palaneita kiviä
- ⊕ kvartsiä
- koekuoppa
- / koeoja
- ⊗ kuoppa
- ☉ sorakuoppa
- /// kuorittu alue
- ▲ kiintopiste



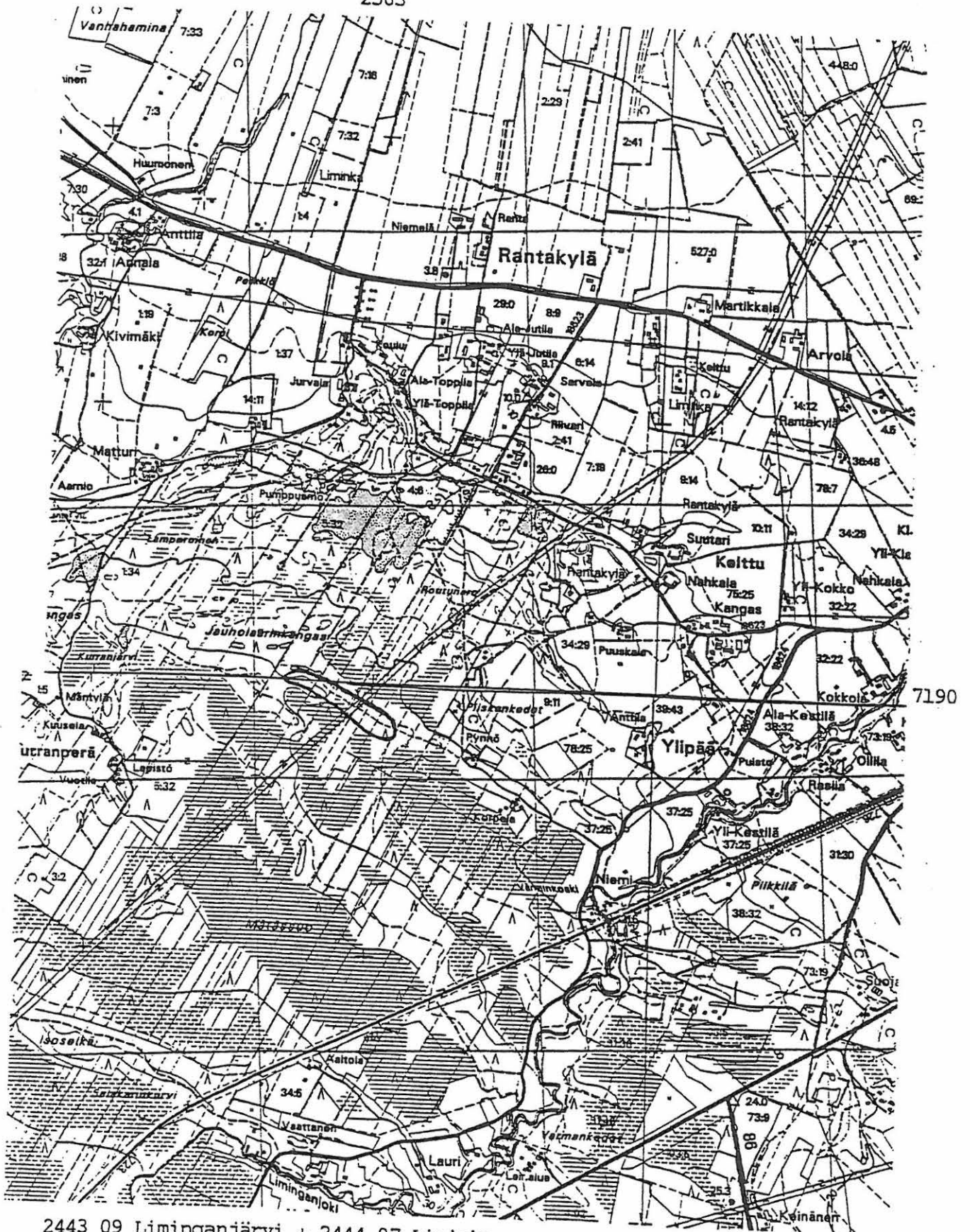
0 20 40 60 80 100m



Piirt. J. Alakärppä & E. Ojantatva



2563



2443 09 Liminganjärvi + 2444 07 Liminka

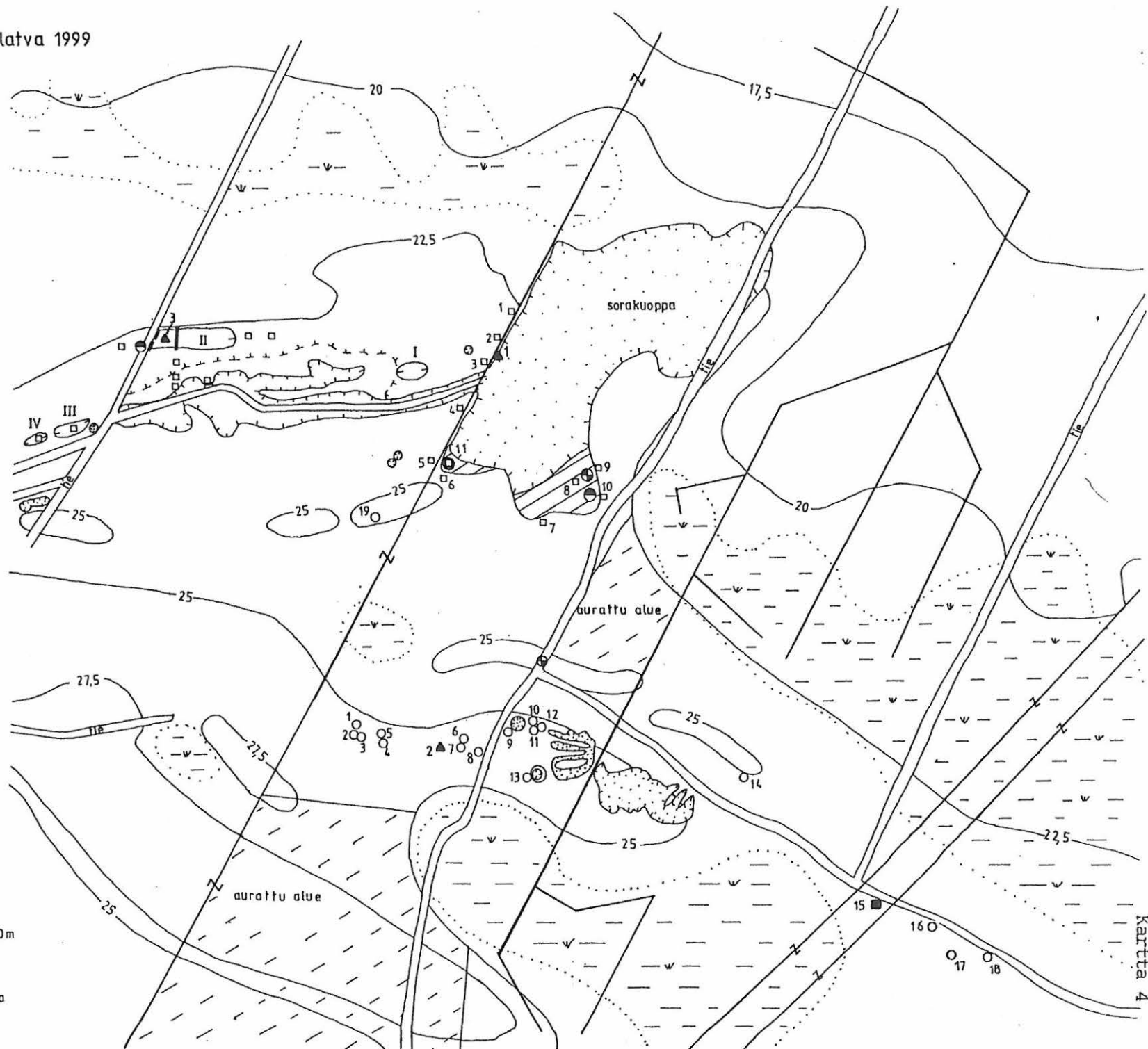
- keitokuoppa
- pyyntikuoppa
- palanutta luuta
- ⊙ palaneita kiviä
- ⊕ kvartsiä
- koekuoppa
- koejoja
- ⊙ kuoppa
- ⊕ sorakuoppa
- /// kuorittu alue
- ▲ kiintopiste

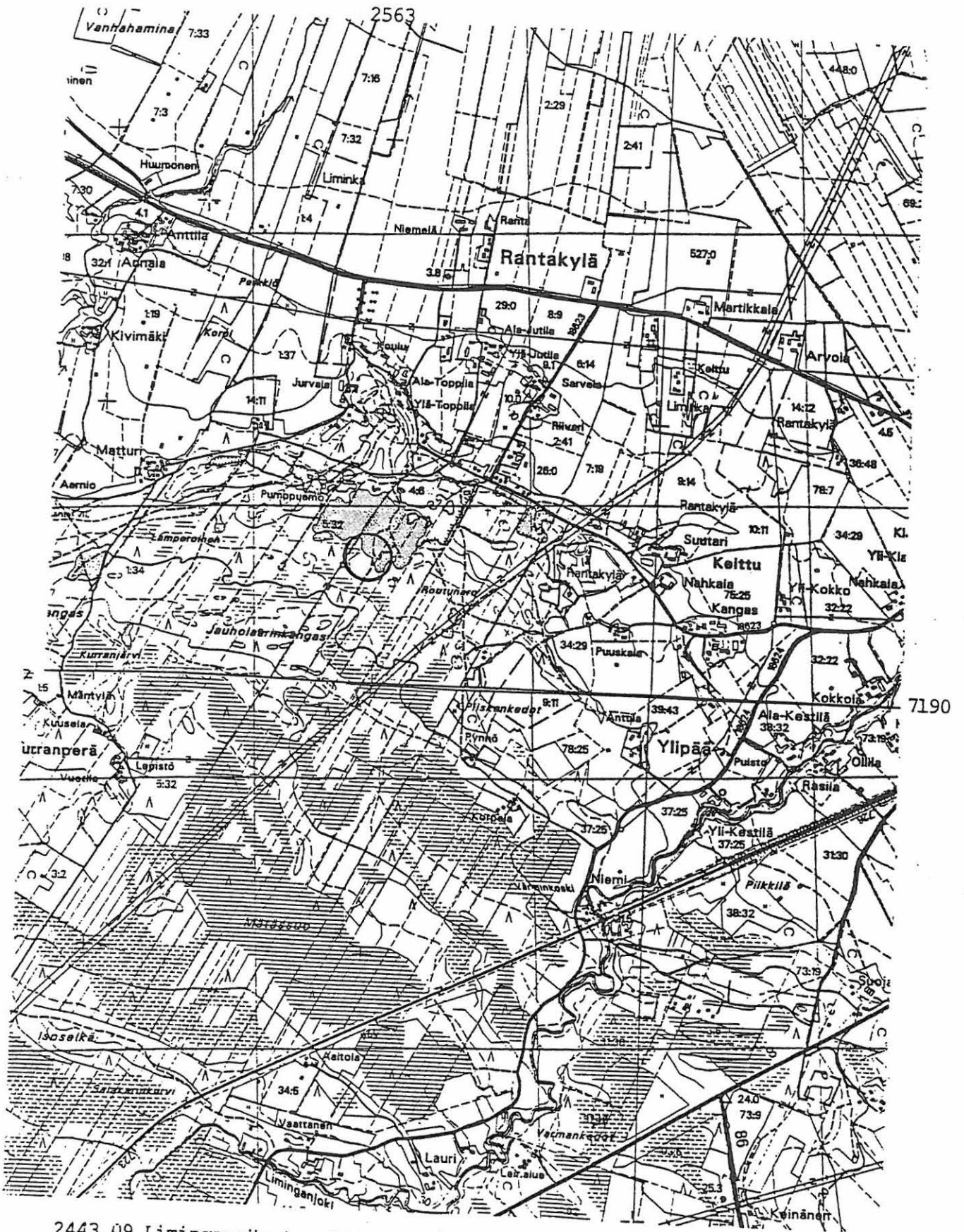


0 20 40 60 80 100m



Piirt. J. Alakärppä & E. Ojanlatva

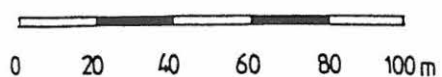
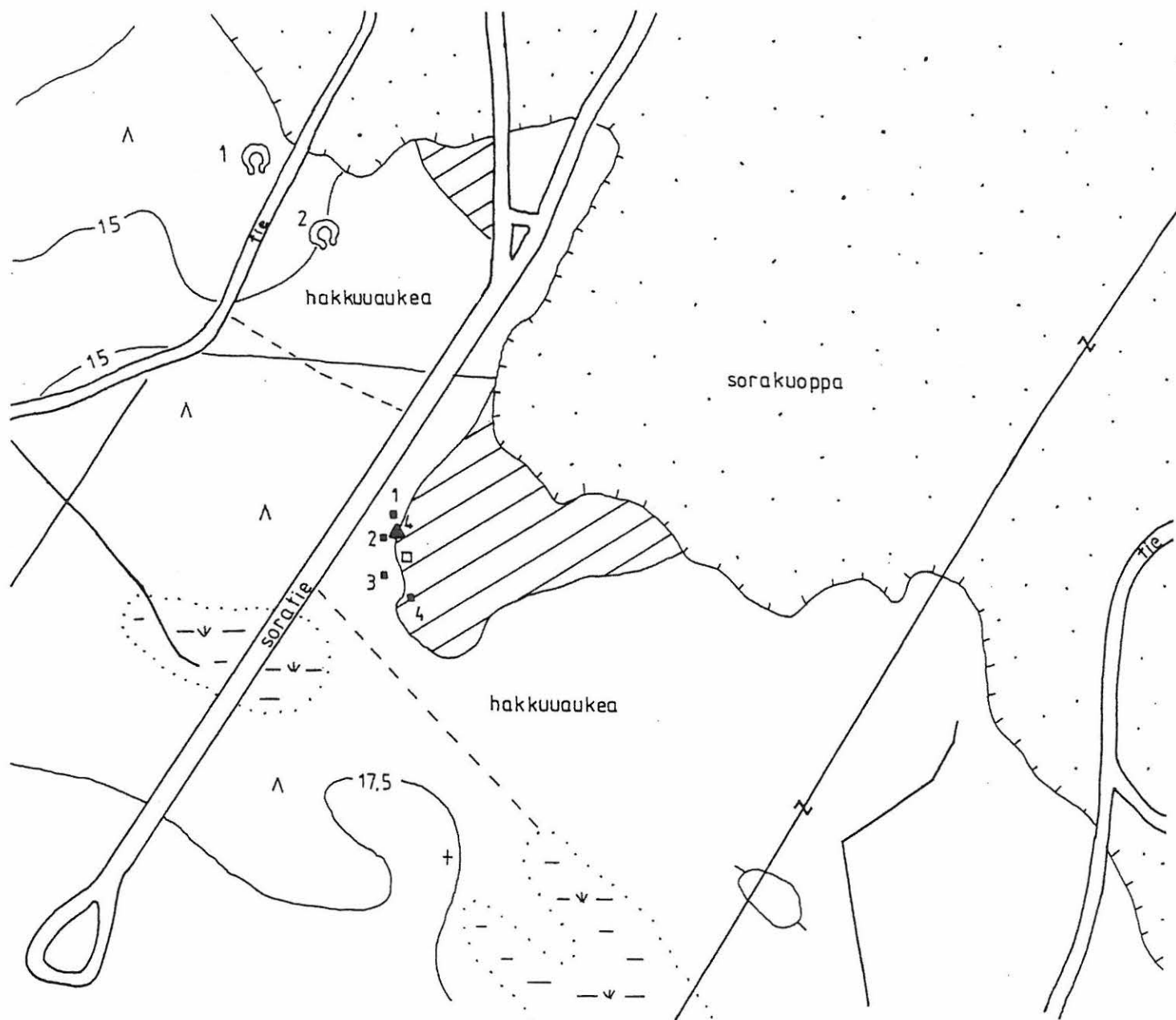




2443 09 Liminganjärvi + 2444 07 Liminka

LIMINKA RANTAKYLÄ JURVALANKANGAS S

Jalo Alakärppä & Eija Ojanlatva 1999



- | | | | |
|---|------------------|-----|------------------|
| □ | 1993 kaivausalue | ■ | koekuoppa |
| ↘ | oja | /// | kuorittu alue |
| ▲ | kp | ⊗ | hiekanottokuoppa |

Piirt. E. Ojanlatva