

# Lohja-Hanko Maakaasuputkilinjan inventointi Gasum Oy



## Sisälllys

Johdanto	2
Inventointialue	2
Inventoinnin tavoitteet ja menetelmät	2
Inventoinnin tulokset	3
Kohteet maakaasuputkilinjan työskentelyalueella	4
Karttaote: kohteet sijoitettuna Gasumin käyttämälle karttapohjalle	5
Kohdekuvaukset	
Pohja Permortan, rautakautinen muinaisjäännösryhmä	6
Pohja Starrböle 1, pronssi- ja/tai rautakautinen röykkiöalue	11
Tammisaari Tränubäck, kivikautinen asuinpaikka	14
Tammisaari Solkulla, historiallisen ajan talonpohja	18
Tammisaari Långledet, rakennuksen pohja ja kiviäitä	21
Tammisaari Harparskog-linja, linnoituslinja	24
Tammisaari Milkärret, historiallisen ajan kuoppia	28
Tammisaari Skvallran, historiallisen ajan kuoppia	29
Hanko, Hankoniemen linnoitusvyöhyke	31
Muinaisjäännöskohteet, jotka on etukäteen otettava huomioon	
anodikenttiä suunniteltaessa	34
Kohdeluettelo	33
Kohdekuvaukset	35
Kuvaluettelo	77
Karttaotteet 3 kpl: Maakaasuputkilinjalle 500 metrin säteellä sijaitsevat muinaisjäännökset ja kulttuurihistorialliset suojelualueet	79

*Kannenkuva  
Digikuva 1.*

*Tammisaari Harparskog. Korsu, jossa osa hirsirakenteista on vielä säilynyt. Korsu ei ole maakaasuputkilinjalla. Kuvattu idästä*

## Johdanto

Gasum Oy suunnittelee maakaasuputken rakentamista Lohjan ja Hangon välille. Museoviraston maakaasuputkilinjaa koskevassa lausunnossa (drno 352/304/2006) ja käydyissä neuvotteluissa todettiin, että linjauksella on tehtävä arkeologinen inventointi. Maastotyön pituudeksi arvioitiin yksi kuukausi. Museoviraston esittämän tarjouksen mukaan, tutkimuksen esi- ja jälkityöt sekä muut kulut yhteenlaskettuna, kustannusarvioksi tuli 15400 €. Gasum Oy hyväksyi tarjouksen ja Museoviraston tutkija Vesa Laulumaa inventoi suunnitellun maakaasuputkilinjan 9.5.–8.6.2007 tutkija

Inventointiraportti jakautuu kahteen osaan. Ensimmäisessä osassa ovat mukana kohteet, joilla on vaikutusta nykyiseen linjaukseen. Toisessa osassa ovat mukana ne kohteet, jotka sijaitsevat 500 metrin säteellä linjauksesta ja vaikuttavat anodikenttien suunnitteluun.

## Inventointialue

Suunnitellun maakaasuputkilinjan pituus on n. 60 km ja se kulkee Lohjan, Karjaan, Tammisaaren ja Hangon kaupunkien sekä Pohjan kunnan alueella. Putki alkaa Lohjan Kirkniemeen tehtävältä uudelta venttiili- ja kaavinasemalta, joka sijaitsee olemassa olevalla Kirkkonummi-Lohja maakaasuputkilinjalla. Putki päättyy Hangon Koverhariin tehtävälle uudelle venttiili- ja kaavinasemalle. Inventointialue oli leveydeltään maakaasuputken rakentamiseen tarvittava työalue eli 28–33 metriä, riippuen siitä rakennetaanko metsään vai pellolle.

Linja kulkee kolmen kulttuurihistoriallisen suojelualueen läpi: Karjaalla Mustionjoen kulttuurimaisema-alue, Tammisaarissa Harparskogin linja ja Hangossa Hankoniemen linnoitusvyöhyke.

## Inventoinnin tavoitteet ja menetelmät

Inventoinnin tarkoituksena oli etsiä ennestään tuntemattomia muinaisjäännöksiä maakaasuputkilinjalta sekä selvittää linjalla tai sen välittömässä läheisyydessä sijaitsevien ennestään tunnettujen muinaisjäännösten laajuus. Mikäli kiinteän muinaisjäännöksen todettiin sijaitsevan nyt esitetyllä linjauksella, pyrittiin inventoinnilla selvittämään myös muinaisjäännöksen lähialuetta mahdollisimman sopivan korvaavan linjausvaihtoehdon löytämiseksi.

Inventoinnin valmistelussa käytiin läpi tiedot inventointialueen ennestään tunnetuista muinaisjäännöksistä ja osasta irtolöytöjä. Historiallisen kartta-aineiston perusteella, mm. kuninkaan kartasto, selvitettiin etukäteen tietoja linjalla mahdollisesti sijaitsevista historiallisen ajan kohteista. Maastokarttojen avulla paikannettiin etukäteen korkeuden ja maaperän mukaan otollisia alueita muinaisjäännösten löytymiselle.

Käytännössä inventointityö oli maakaasuputkilinjan seuraamista maastossa. Inventoinnissa käveltiin läpi koko putkilinjan alue alkaen Lohjan Kirkniemestä ja päättyen Hangon Koverhariin. Suurin osa linjasta käytiin läpi kahteen kertaan, joten koko putkilinjan vaatima 28–33 metrin työskentelyalue ja hieman laajemminkin tuli huolella tutkittua. Linjalla tai sen tuntumassa olleitten muinaisjäännosalueitten laajuus määriteltiin ja linjalle etsittiin maastossa vaihtoehtoinen reitti silloin kun sen katsottiin osuvan muinaisjäännosalueelle.

## Inventoinnin tulokset

Tarkemmat tiedot jokaisesta inventointikohteesta on kohdekuvauksessa.

Kokonaisuutena inventoinnissa voitiin todeta, että nykyinen linjaus on suunniteltu niin, että se ohittaa suurimman osan muinaisjäännösalueista turvallisen välimatkan päästä. Linjaus kulkee usein notkoissa, purojen ja jokien uomia seuraten sekä soistuneiden alueiden läpi. Edellä mainitun kaltaisissa ympäristöissä muinaisjäännöksiä ei useinkaan tavata Länsi-Uudellamaalla.

Vaikka maakaasuputkilinjan suunnittelussa muinaisjäännökset on huomioitu hyvin, niin linjalla on kuitenkin vaikutusta yhdeksään muinaisjäännöskohteeseen. Kolme kohteesta on uusia, inventoinnissa löytyneitä. Ne ovat: Tammisaari Tränubäck, kivikautinen asuinpaikka, Tammisaari Solkulla, historiallisen ajan talonpohja ja Tammisaari Längledet, rakennuksen pohja ja kiviaita.

Lisäksi inventoinnissa määriteltiin jo aiemmin tunnettujen kohteiden rajat ja tässä yhteydessä todettiin, että suunniteltu linjaus vaikuttaa myös kuuteen aiemmin tunnettuun kohteeseen: Pohja Permortan, rautakautinen muinaisjäännösryhmä, Pohja Starrböle 1, pronssi- ja/tai rautakautinen rökkiöalue, Tammisaari Harparskog-linja, linnoituslinja, Tammisaari Milkärret, historiallisen ajan kuoppia, Tammisaari Skvallran, historiallisen ajan kuoppia ja Hanko, Hankoniemen linnoitusvyöhyke

Inventoinnissa selvitettiin myös mahdollisuutta kiertää muinaisjäännösalue muuttamalla nykyistä linjausta. Mahdolliset vaihtoehdot on esitetty kohdekuvauksissa. Ongelmallisimmat kohteet linjauksen kannalta ovat Harparskog-linja ja Hankoniemen linnoitusvyöhyke. Molemmissa, erityisesti Hankoniemellä, on huomattava määrä toisen maailmansodan aikaisia linnoitteita, joiden läpi nykyinen linjaus kulkee. Molempiin kohteisiin on esitetty uutta linjausta, vaikka Hankoniemen kohdalla se poikkeaa aika tavalla esitetystä. Linjausvaihtoehdot on tehty muinaisjäännösten säilymistä silmällä pitäen eikä niissä ole huomioitu muita mahdollisia linjaukseen vaikuttavia tekijöitä.

Ainoa välttämättä arkeologisia tutkimuksia vaativa kohde on Pohjan Permortan. Nykyinen linjaus kulkee rautatien alittavaa tietä myöten ja linjauksen muuttaminen siten, ettei se koske muinaisjäännösalueta on mahdotonta. Mikäli Permortanin muinaisjäännösalue halutaan kokonaan kiertää täytyisi maakaasuputki tuoda rautatien alitse jostain muualta ja se luultavasti vaatisi huomattavia muutoksia nykyiseen suunnitelmaan.

Linjaukseen vaikuttavat kohteet on merkitty Gasum Oy:n käyttämään karttapohjaan, jossa näkyy koko maakaasuputkilinja. Jokaisen kohteen liitteenä on peruskarttaote, jossa näkyvät kohteen rajat sekä ehdotus uudesta linjauksesta.

Tähän raporttiin on myös sisällytetty kohteet, jotka sijaitsevat 500 metrin säteellä linjasta. Tämän tarkoituksena on helpottaa anodikenttien paikkojen suunnittelua, sillä inventointia tehtäessä kenttien sijainti ei ollut vielä tiedossa.

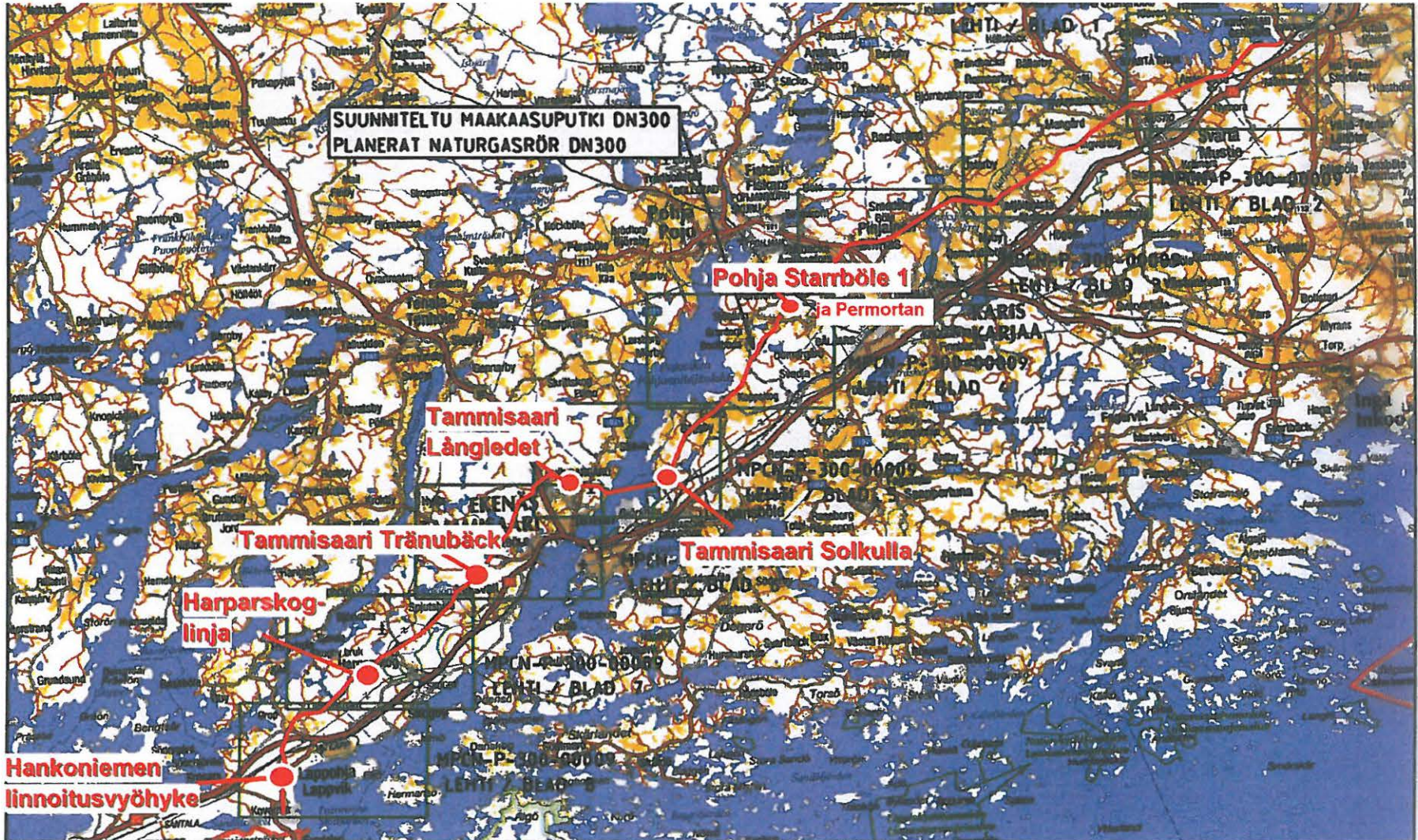
Helsingissä 5.9.2007

Vesa Laulumaa

## Kohteet maakaasuputkilinjan työskentelyalueella

### Kohdekuvaukset

Pohja Permortan, rautakautinen muinaisjäännösryhmä  
Pohja Starrböle 1, pronssi- ja/tai rautakautinen röykkiöalue  
Tammisaari Tränubäck, kivikautinen asuinpaikka  
Tammisaari Solkulla, historiallisen ajan talonpohja  
Tammisaari Långledet, rakennuksen pohja ja kiviäitä  
Tammisaari Harparskog-linja, linnoituslinja  
Tammisaari Milkärret, historiallisen ajan kuoppia  
Tammisaari Skvallran, historiallisen ajan kuoppia  
Hanko, Hankoniemen linnoitusvyöhyke



							Projekti / Title	MAAKAASUPUTKI NATURGASRÖR			
							Maailmanlaajuinen nimi / International Name	LOHJA-HANKO LOJO-HANGÖ		Suunnittelija / Designer	
							Maailmanlaajuinen nimi / International Name	LEHTIJAKOKARTTA BLADINDELNINGSKARTA		Suunnittelija / Designer	
							Maailmanlaajuinen nimi / International Name	MPCN-P-300-00010		Lohja / BLAD Sheet	
							Maailmanlaajuinen nimi / International Name			Päivitetty / Revised	
							Maailmanlaajuinen nimi / International Name			2	

Perustiedot / Basic information: Lohja / BLAD, 1:150000, MPCN-P-300-00010, lehtiakokartta.dan

Suunnittelija / Designer:
   
**NESTE JACOBS OY**

## Pohja Permortan

<b>Mjtunnus</b>	606010037
<b>Mjtyyppi</b>	Muinaisjäännösryhmät
<b>Mjtyypin tarkenne</b>	-
<b>Ajoitus</b>	Rautakautinen
<b>Kunta</b>	Pohja
<b>Kylä</b>	Åminne
<b>Peruskartta</b>	2014 05 Pohja
<b>p</b>	6667486
<b>i</b>	3310490
<b>z</b>	28
<b>Etäisyystieto</b>	Pohjan kirkosta 4,5 km kaakkoon
<b>Aiemmat tutkimukset</b>	Anna-Liisa Hirviluoto tarkastus v. 1984; Juha Laurén kaivaus v. 1987; Hannu Poutiainen inventointi v. 1987; Juha Laurén kaivaus v. 1988
<b>Aiemmat löydöt</b>	KM 24020:1-143; KM 24708:1-1038 (molemmat kalmisto- ja asuinpaikkalöytöjä)
<b>Inventointilöydöt</b>	-
<b>Kuvat</b>	digikuvat 16 ja 17
<b>Kohteen kuvaus</b>	Permortanin rautakautista asuinpaikka- ja röykkiöaluetta tutkittiin vuosina 1987 ja 1988 uuden ratalinjan rakentamisen takia. Kaivauksissa tutkittiin ratalinjalla sijainneet asuinpaikka ja röykkiöt. Alueella sijainneista röykkiöistä on vielä seitsemän jäljellä. Kolme röykkiöistä on matalia, kallionkoloon tai sen päälle kasattuja, läpimitaltaan 3-4 metriä ja muodoltaan epämääräisiä (Laurénin kartoitus v. 1987, röykkiöt 7-8). Ne on kasattu radan koillispuolella olevan kallion harjanteen koillisreunaan, noin 70 metriä Billnäsin tien eteläpuolella. Radan lounaispuolella on neljä röykkiötä, joista rataa lähimpänä oleva on melko epämääräinen (Laurén röykkiöt 3, 10-12) . Röykkiöitten 10 ja 12 muoto on vaikeasti hahmotettavissa, sen sijaan röykkiö 11 on pyöreähkö, halkaisijaltaan noin 7 metriä ja puolisen metriä korkea. Röykkiö on täysin sammalen peittämä. Ampumaradan tien ja radan välisessä kosteassa sekametsässä on lisäksi kivikasa, joka ei luultavasti ole esihistoriallinen vaan lähinnä peltorauniota muistuttava. Röykkiöiden lisäksi ampumaradan tien risteyksen kohdalla, heti Sjösångin tien pohjoispuolella on viitisenkymmentä metriä pitkä kivivalli, jonka tarkoitus on epäselvä.
<b>Huomioita linjan suhteen</b>	Maakaasuputkilinja kulkee läheltä rautatien lounaispuolella säilyneitä röykkiöitä. Alueella on mahdollisesti myös rautakautisen asuinpaikan jäänteitä. Mikäli linja toteutetaan nykyisen suunnitelman mukaisesti, on kohteessa tehtävä muinaismuistolain 15§ mukaiset tutkimukset. Tällöin tulee kyseeseen ainakin

röykkiöiden 10-12 tutkiminen. Todennäköisesti vähemmän tutkimuksia vaativa vaihtoehto on siirtää maakaasuputkilinja kulkemaan ampumaradan tien ja rautatien välisellä alueella (ks. karttaliite). Tällä alueella on yksi mahdollinen röykkiö sekä toinen epämääräisempi kiveys, joka voi olla peltoraunio. Lisäksi on mahdollista, että rautakautisen asuinpaikan jäännöksiä on myös tällä alueella.

Linjan muuttaminen kulkemaan Sjösjängintien pohjoispuolitse ei ole hyvä vaihtoehto, koska alueella on n. 50 metriä pitkä kivivalli ja mahdollisesti myös asuinpaikan jäänteitä niin myös siellä olisi tehtävä tutkimuksia. Lisäksi tien pohjoispuolinen alue on kallioista ja näin sopii huonosti maakaasuputken rakentamiseen.

Edellä mainitut seikat huomioiden Permortanin alueella on suoritettava arkeologisia tutkimuksia ennen maakaasuputken rakentamista. Kaivausten sijoittuminen ja laajuus selviää myöhemmin Gasum Oy:n ja Museoviraston neuvotteluissa.

**Luokitusehdotus**  
**Rauhoitusluokka**  
**Lukumäärä**  
**Koordinaattiselite**  
**Karttaotteet**

II  
 II  
 8  
 Röykkiön 11 gps-koordinaatit  
 Peruskarttaote 2014 05 Pohja ja yleiskartta Juha Laurénin  
 kaivauksista v. 1987 (ei mittakaavassa)



Pohja Permortan (digikuva 16). Ampumaradan tie kääntyy kuvan vasempaan laitaan, etualalla on Sjösjängintie. Röykkiöt 10–12 sijaitsevat auton takana olevassa metsässä, muutama metri sen laidasta. Kuvattu pohjoisesta.

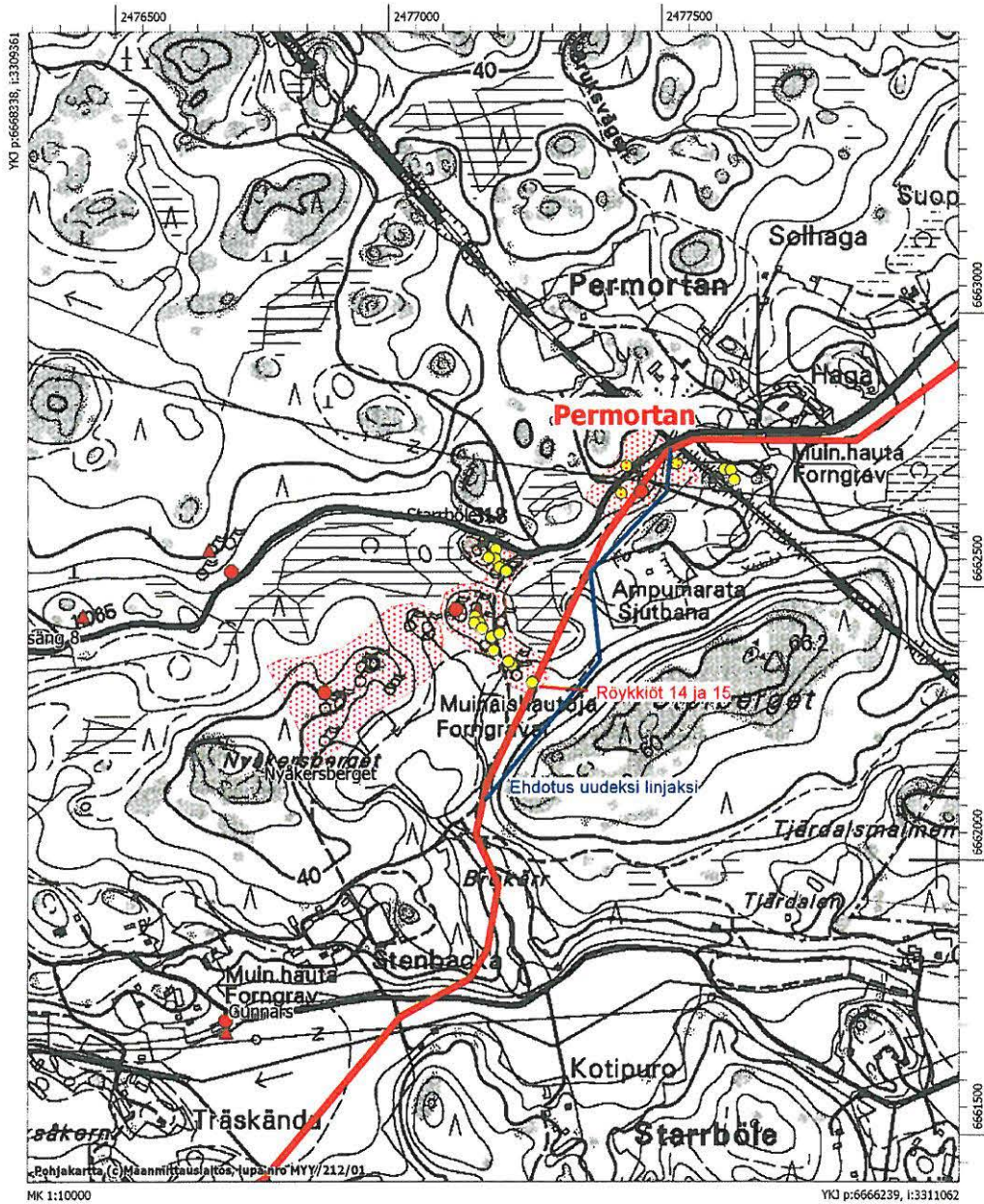


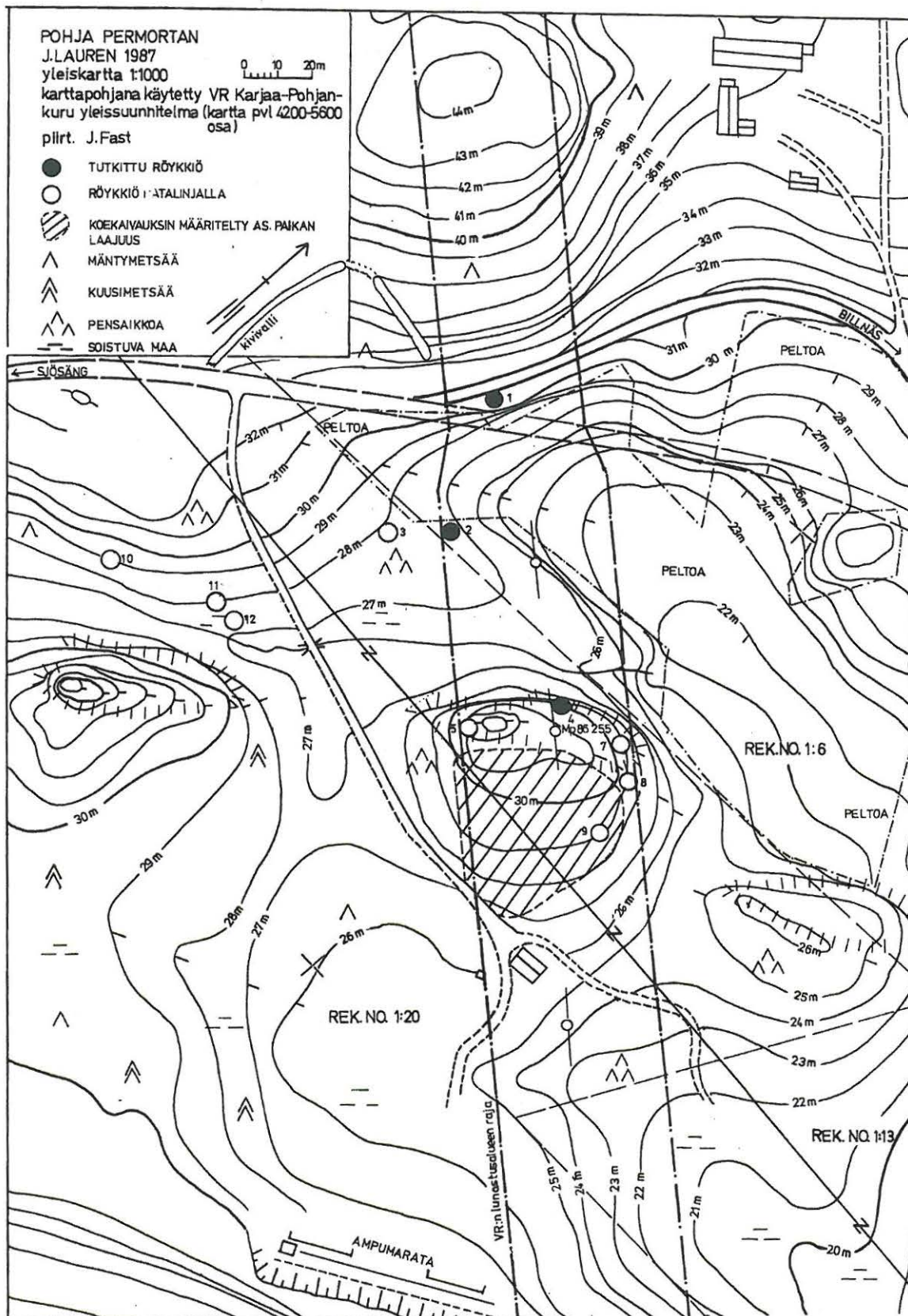


Pohja Permortan (digikuva 17). Sammaloitunut rökkiö 11 kuvattuna idästä.

Peruskarttaote (2014 05 Pohja ), mk 1:10000

Pohja Permortan  
Rautakautinen muinaisjäännösröyhmä





### Pohja Starrböle 1

<b>Mjtunnus</b>	606010036
<b>Mjtyyppi</b>	Kivirakenteet
<b>Mjtyypin tarkenne</b>	Röykkiöt
<b>Ajoitus</b>	Pronssi- ja/tai rautakautinen
<b>Kunta</b>	Pohja
<b>Kylä</b>	Starrböle
<b>Peruskartta</b>	2014 05 Pohja
<b>Röykkiön 8 koordinaatit</b>	
<b>p</b>	6667286
<b>i</b>	3310141
<b>z</b>	35
<b>Etäisyystieto</b>	Pohjan kirkosta 4,6 km kaakkoon.
<b>Aiemmat tutkimukset</b>	Jussi-Pekka Taavitsainen, inventointi v. 1981: Juha Laurén Pohjanpitäjänlahden osayleiskaava-alueen inventointi v. 1990 (kohde nro 18)
<b>Aiemmat löydöt</b>	-
<b>Inventointilöydöt</b>	-
<b>Kuvat</b>	f. 143966; dia 60427; digikuva 2
<b>Sijainti ja maasto</b>	Kohde sijaitsee Äminneforsista n. 2,5 km etelään, Storbergetin länsipuolella. Topografia on vaihtelevaa – kalliosten mäkien välejä täyttävät peltoalueet ja kosteikot. Suurin osa Starrböle 1:n röykkiöistä sijaitsee kuivalla moreenipohjaisella kankaalla, v. 2007 inventoinnissa löytyneet 2 röykkiötä (röykkiöt 14 ja 15) sen sijaan ovat kuusikossa Storbergetin länsirinteellä. Kohteesta on olemassa Juha Laurénin v. 1990 inventoinnin yhteydessä tekemä kartta, johon on merkitty 13 röykkiötä, sen jälkeen on löytynyt vielä neljä röykkiötä lisää (nrot 14-17). Suurin röykkiöistä on nro 8 , joka on pituudeltaan lähes 11 metriä ja muodoltaan nelisivuinen. Röykkiö on koottu kallion päälle, harjanteen korkeimmalle kohdalle. Muut röykkiöt ovat pienempiä, yleensä maapohjalle kasattuja, niiden pituus vaihtelee vajaasta kolmesta metristä reiluun kuuteen metriin. Osa röykkiöstä on matalia, vaikeasti havaittavia, osa taas on yli metrin korkuisia ja selvästi ympäristöstä erottuvia. Kohde tarkastettiin vuonna 2007, jolloin erityisesti kohteen pohjoisosan röykkiöiden (Laurenin röykkiöt 1-6) osalta huomattiin ristiriitaisuuksia Laurenin kartan kanssa. Kohteen röykkiöt on merkitty maastoon.
<b>Kohteen kuvaus</b>	Aiemmin tunnetut 13 röykkiötä on kuvailtu muinaisjäännösrekisterissä ja Juha Laurénin inventointiraportissa. V. 2007 löydettyjä röykkiöitä on kaksi (nimetty Starrböle 1, röykkiö 14 ja röykkiö15). Ne ovat turpeen peittämiä ja vierekkäin (gps-lukema röykkiöstä nro 14). Röykkiö 14 on matala, korkeus on noin 0,4 metriä ja pituus pohjois-etelä –suunnassa noin seitsemän metriä, leveyttä röykkiöllä on noin kolme metriä. Röykkiö on täysin

sammalen peitossa ja sen pohjoispäähän on isketty puolisen metriä korkea puurima. Röykkiöstä 14 pari metriä itään on epämääräisempi kiveys (röykkiö 15). Mahdollisesti kyseessä on silmäkivellinen röykkiö, muutamien isompien kivien ympärille on kasattu kiveystä, jonka koko on vaikeasti hahmotettavissa. On mahdollista, että röykkiö yhdistyy röykkiöön 13, sillä röykkiöt ja niiden ympäristö on vahvan sammalen peittämää. Röykkiön 15 koko vaikuttaisi jotakuinkin samalta kuin röykkiön 14.

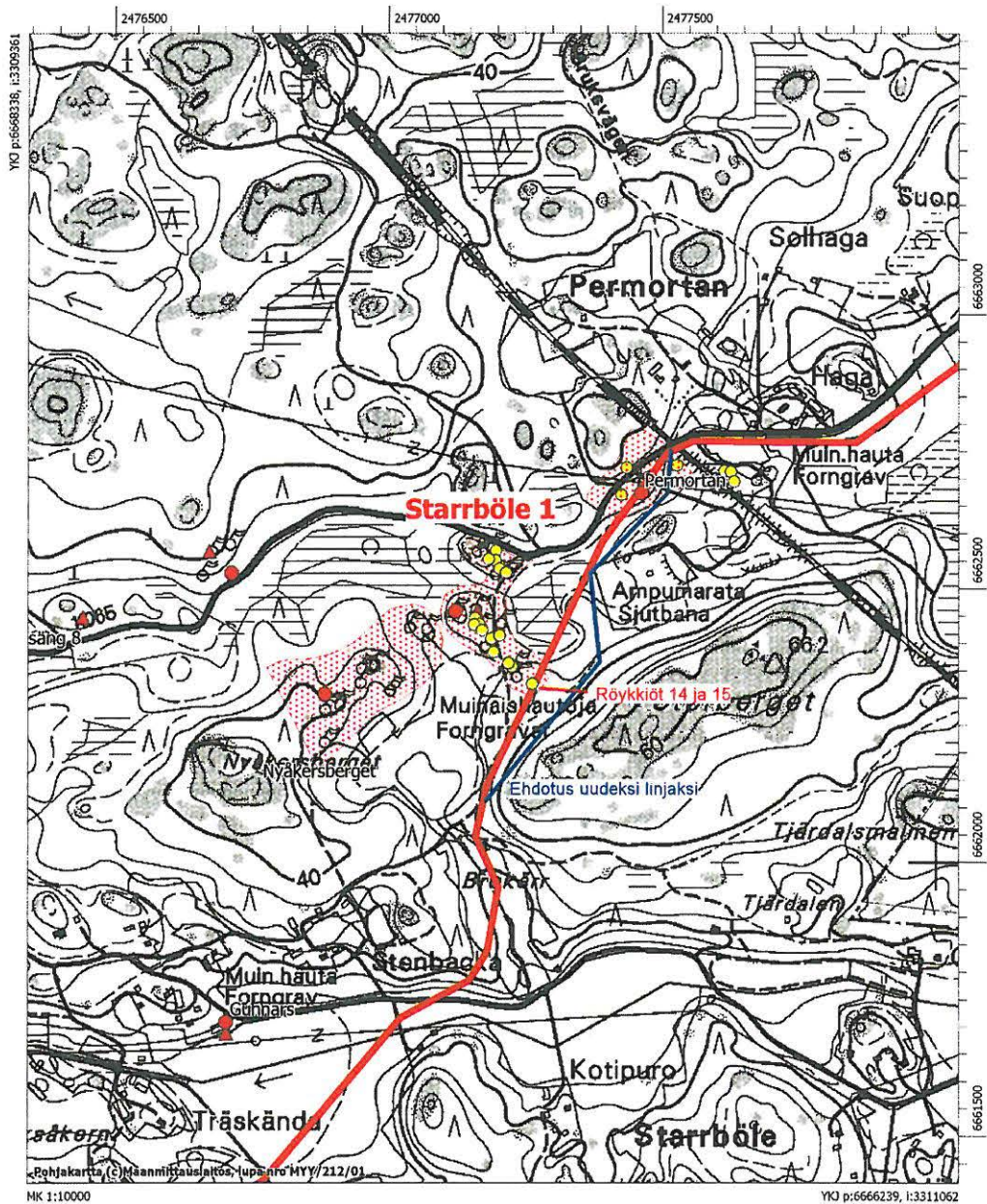
<b>Huomioita linjan suhteen</b>	Maakaasuputken linjaus sivuuttaa aiemmin kohteesta tunnetut röykkiö riittävän kaukaa. Inventoinnissa havaitut kaksi uutta röykkiötä osuvat kuitenkin suoraan linjalle. Mikäli linjaus halutaan toteuttaa nykyisen suunnitelman mukaisesti on kohteessa tehtävä muinaismuistolain 15§ mukaiset tutkimukset. Toisena vaihtoehtona on linjan siirtäminen nykyisestä n. 50 metriä itään/kaakkoon nykyisen hakkuuaukean alueelle. Hakkuualueen halki kulkee metsäkoneura, jonka tuntumaan maakaasuputken voisi sijoittaa.
<b>Luokitusehdotus</b>	II
<b>Rauhoitusluokka</b>	II
<b>Lukumäärä</b>	15
<b>Koordinaattiselite</b>	Röykkiön 14 koordinaatti
<b>Karttaotteet</b>	



Starrböle 1, röykkiö 14, taustalla röykkiö 15. Kuvattu luoteesta. (digikuva 2)

Peruskarttaote (2014 05 Pohja), mk 1:10000

Pohja Starrböle 1  
Pronssi- ja/tai rautakautinen röykkiöalue



### Tammisaari Tränubäck

<b>Mjtunnus</b>	100008475
<b>Mjtyyppi</b>	Asuinpaikat
<b>Mjtyypin tarkenne</b>	-
<b>Ajoitus</b>	Kivikautinen
<b>Kunta</b>	Tammisaari
<b>Kylä</b>	Trollbäle
<b>Tila/Rek.nro</b>	1:149 Trollböle
<b>Peruskartta</b>	201401 Ekenäs
<b>p</b>	6656486
<b>i</b>	3296713
<b>z</b>	28
<b>Etäisyystieto</b>	Tammisaaren kirkosta 6 km länteen
<b>Aiemmat tutkimukset</b>	-
<b>Aiemmat löydöt</b>	-
<b>Inventointilöydöt</b>	-
<b>Kuvat</b>	KM 36701 (kvartsi-iskoksia) f. 143970; dia 60438; digikuvat 3 ja 4
<b>Sijainti ja maasto</b>	Asuinpaikka sijaitsee Tammisaaren länsiosassa Trollbölen kylässä, noin 1,5 km valtatie 25:stä länteen. Noin 300 metriä kohteen pohjoispuolella kulkee Dalintie. Alueen topografia on ”rikkonaista” – kallioharjanteiden välejä täyttävät kosteikot ja purouomat, paikoin maasto on kuitenkin hiekka- tai moreenipohjaista kuivaa mäntykangasta, kuten asuinpaikan kohdalla. Löytöpaikka on hakkuualueen ja männikön rajalla.
<b>Kohteen kuvaus</b>	Asuinpaikka löytyi rikkoutuneessa maassa olleen kvartsi-iskoksen perusteella. Löytöpaikan viereen tehtiin koekuoppa, josta löytyi kolme kvartsi-iskosta lisää. Kohde rajautuu lännessä lohkariekkoon, pohjoisessa kallioon ja etelässä suohon, idässä ja koillisessa asuinpaikan rajaa yritettiin löytää koekuopittamalla. Koekuoppia tehtiin maakaasuputkilinjalle eikä niistä tullut löytöjä, joten asuinpaikan itäraja perustuu lähinnä topografiseen rajaamiseen. On kuitenkin huomautettava, että asuinpaikka voi jatkua kauemmas itään/koilliseen kuin nyt on havaittu. Mäntykangas on näihin ilmansuuntiin melko laaja ja tasainen, mutta muiden asuinpaikkapesäkkeiden etsiminen laajemman ja tiheämmän koekuopituksen avulla ei ollut tässä yhteydessä ajan puutteen vuoksi mahdollista. Korkeutensa perusteella asuinpaikka ajoittunee kampakeraamiselle ajalle. On tosin mahdollista, että viereisellä suoalueella on sijainnut järvi, jonka rannalla on voitu asua myöhempinäkin aikoina.
<b>Huomioita linjan suhteen</b>	Asuinpaikka sijaitsee aivan suunnitellun maakaasuputkilinjan kohdalla. Mikäli mahdollista, linjan voisi kulkea asuinpaikan kaakkoispuolella olevan suoalueen kautta, jolloin kohde ei vaarantuisi.

<b>Luokitusehdotus</b>	II
<b>Rauhoitusluokka</b>	II
<b>Lukumäärä</b>	1
<b>Koordinaattiselite</b>	Gps-lukema löydöllisestä koekuopasta
<b>Karttaotteet</b>	Peruskarttaote, Pk 2014 01 Ekenäs



Tränubäck kuvattuna kaakosta. Etualalla koekuoppa, josta kvartsi-iskokset löytyivät.  
(digikuva 3)

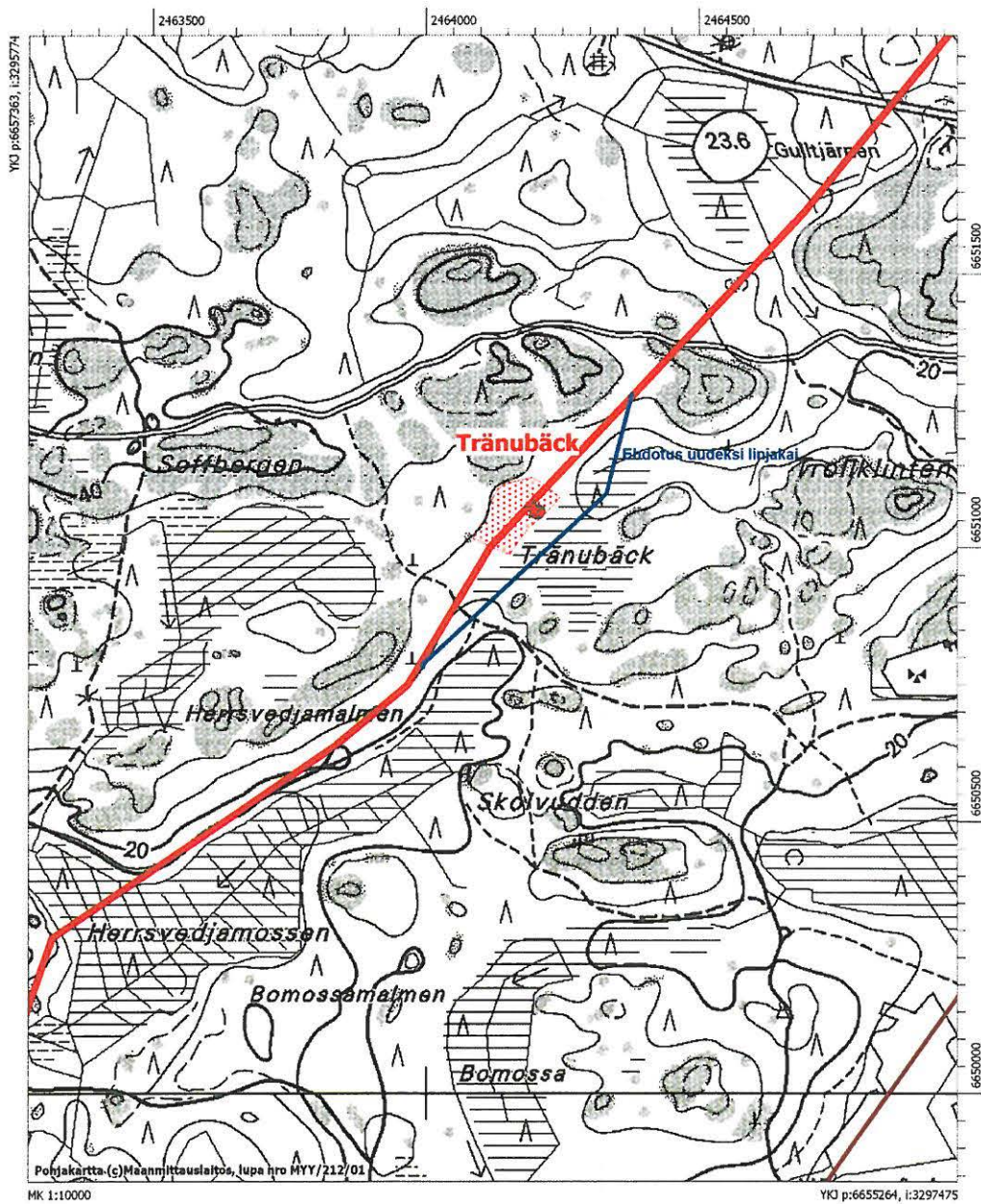




Tränubäck kuvattuna lännestä, kuvan keskellä koekuoppa, josta kvartsi-iskokset löytyivät (digikuva 4)

Peruskarttaote (2014 01 Ekenäs), mk 1:10000

Tammisaari Tränubäck  
Kivikautinen asuinpaikka



### Tammisaari Solkulla

<b>Mjtunnus</b>	(kohdetta ei ole viety rekisteriin)
<b>Mjtyyppi</b>	
<b>Mjtyypin tarkenne</b>	-
<b>Ajoitus</b>	Talonpohja (kivijalka) ja korsun pohjalta vaikuttava kuoppa Historiallinen
<b>Kunta</b>	Tammisaari
<b>Kylä</b>	Baggby
<b>Peruskartta</b>	201404 Dragsvik
<b>talonpohja</b>	
<b>p</b>	6660325
<b>i</b>	3304842
<b>z</b>	17
<b>kuoppa</b>	
<b>p</b>	6660229
<b>i</b>	3304715
<b>z</b>	17
<b>Etäisyystieto</b>	Tammisaaren kirkosta 4 km koilliseen
<b>Aiemmat tutkimukset</b>	-
<b>Aiemmat löydöt</b>	-
<b>Inventointilöydöt</b>	-
<b>Kuvat</b>	digikuvat 5 ja 6
<b>Sijainti ja maasto</b>	Kohde sijaitsee Vanhan Baggbölen tien varressa, noin puoli kilometriä Pohjanpitäjänlahdesta itään. Kivijalka on välittömästi tien länsipuolella, kuoppa taas on tästä n. 140 metriä etelään Vanhan Baggbölen tien ja Haruddintien risteuksen länsipuolella. Maaperä alueella on moreenia, kasvillisuus sekametsää.
<b>Kohteen kuvaus</b>	Kivijalka on sementtiä ja se on kooltaan n. 6x5 metriä, kivijalan tienpuolella on vielä kaksi sementtitolppaa, jotka ovat tukeneet sisäänkäyntiä. Kohteen ikä ei ole selvillä, mutta se on tuskin sataa vuotta vanhempi. Rakennuksen länsi- ja pohjoispuolella on ilmeisesti sijainnut pieni piha/peltoalue.  Ei ole varmaa liittyvätkö em. kivijalka ja siitä etelään oleva kuoppa toisiinsa. Kuoppa on kooltaan n. 7x7 metriä ja nelikulmainen, syvyyttä sillä on noin 1,2 metriä, kuoppaan johtaa tieltä päin kapea käytävä. Kuoppa on kaivettu luonnolliseen penkereeseen. Aivan vastaavan näköisiä korsunpohjia on mm. Harparskogin alueella. Linnoitusvyöhyke ei kuitenkaan ulottunut tälle alueelle, joten kuopan tarkoituksesta ei voi olla varma. Kyseessä voi tietenkin olla esim. kellarin jäänteet.
<b>Huomioita linjan suhteen:</b>	Maakaasuputkilinja kulkee molempien rakenteiden päältä. Linjaa olisi syytä siirtää noin 20–30 metriä länteen.

<b>Luokitusehdotus</b>	II
<b>Rauhoitusluokka</b>	II
<b>Lukumäärä</b>	2
<b>Koordinaattiselite</b>	molempien rakenteiden gps-koordinaatit
<b>Karttaotteet</b>	Peruskarttaote 2014 04 Dragsvik



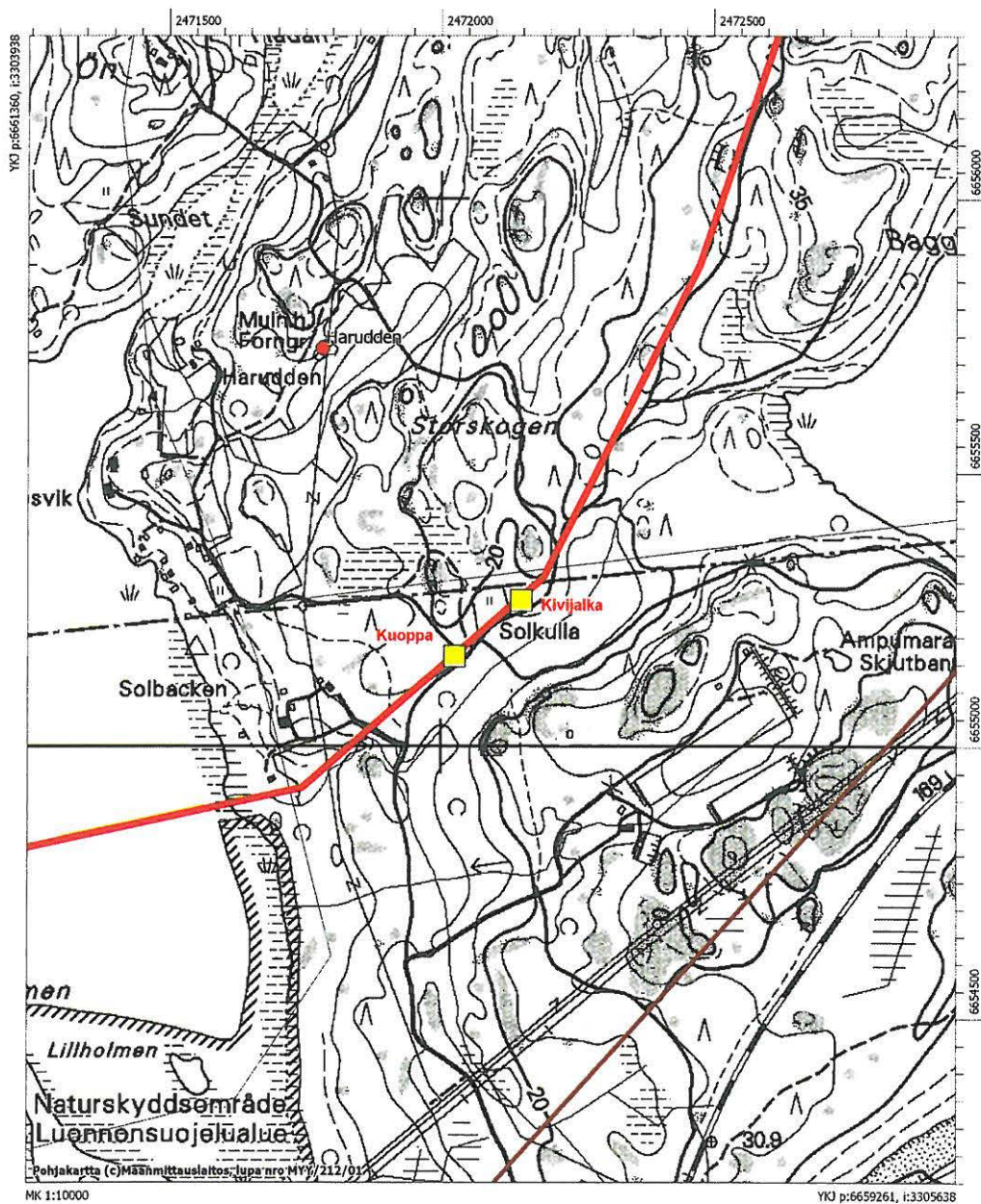
Kivijalka kuvattuna idästä. (digikuva 5)



Kuoppa kuvattuna pohjoisesta (digikuva 6).

Peruskarttaote (2014 04 Dragsvik), mk 1:10000

Tammisaari Solkulla  
Historiallisen ajan kivijalka ja kuoppa



### Tammisaari Långledet

<b>Mjtunnus</b>	kohdetta ei ole viety muinaisjäännösrekisteriin
<b>Mjtyyppi</b>	Rakennuksen pohjakiveys ja kiviaita
<b>Mjtyypin tarkenne</b>	-
<b>Ajoitus</b>	Historiallinen
<b>Kunta</b>	Tammisaari
<b>Kylä</b>	Österby
<b>Peruskartta</b>	201401 Ekenäs
<b>p</b>	6660128
<b>i</b>	3301103
<b>z</b>	15
<b>Etäisyystieto</b>	Tammisaaren kirkosta 3,6 km luoteeseen
<b>Aiemmat tutkimukset</b>	Timo Jussila:Tammisaari, Västra Tätorten, osayleiskaava-alueen itäosan inventointi v. 2004
<b>Aiemmat löydöt</b>	-
<b>Inventointilöydöt</b>	-
<b>Kuvat</b>	f. 143967; dia 60439; digikuvat 7 ja 8
<b>Sijainti ja maasto</b>	Kohde sijaitsee n. 150 metriä Österbyntien länsipuolella Bergdalin kohdalla. Långledetin uoma kulkee kohteen länsipuolitse. Kiveys ja kiviaita sijaitsevat kallionyppylän (pohjoisen puolella) ja vanhan peltoalueen välissä. Kasvillisuus on sekametsää.
<b>Kohteen kuvaus</b>	Kiveys on matala ja nelikulmainen, kooltaan noin 5 metriä kanttiinsa. Kiveys on sammalen peittämä ja siinä kasvaa puita. Heti kiveyksen itäpuolella on noin 25 metriä pitkä ja noin 1,5 metriä leveä kiviaita. Aita on matala, osa siinä olevista kivistä on suurehkoja, halkaisijaltaan yli puoli metriä.  Kiveys on mahdollisesti ladon tms. rakennuksen pohjakiveys ja kiviaidan kivet lienevät peräisin viereen raivatusta pellostä. On todennäköistä, että rakenteet ovat samanaikaisia Timo Jussilan löytämien rakennusten pohjien ja kellarien kanssa, jotka sijaitsevat n. 160 metriä länteen. Taloja ei ole merkitty Kuninkaan kartastoon ja Jussilan mukaan rakennukset ovat 1700-lukua nuorempia, tarkka ikä ei ole tiedossa.
<b>Huomioita linjan suhteen</b>	Kyseessä ei välttämättä ole suojelun arvoinen kohde, mutta linjassa olevan mutkan voisi ehkä oikaista kohteen pohjoispuolitse.
<b>Luokitusehdotus</b>	III
<b>Rauhoitusluokka</b>	III
<b>Lukumäärä</b>	1
<b>Koordinaattiselite</b>	Gps-lukema aidan kaakkoispäästä
<b>Karttaotteet</b>	Peruskarttaote PK 2014 01 Ekenäs



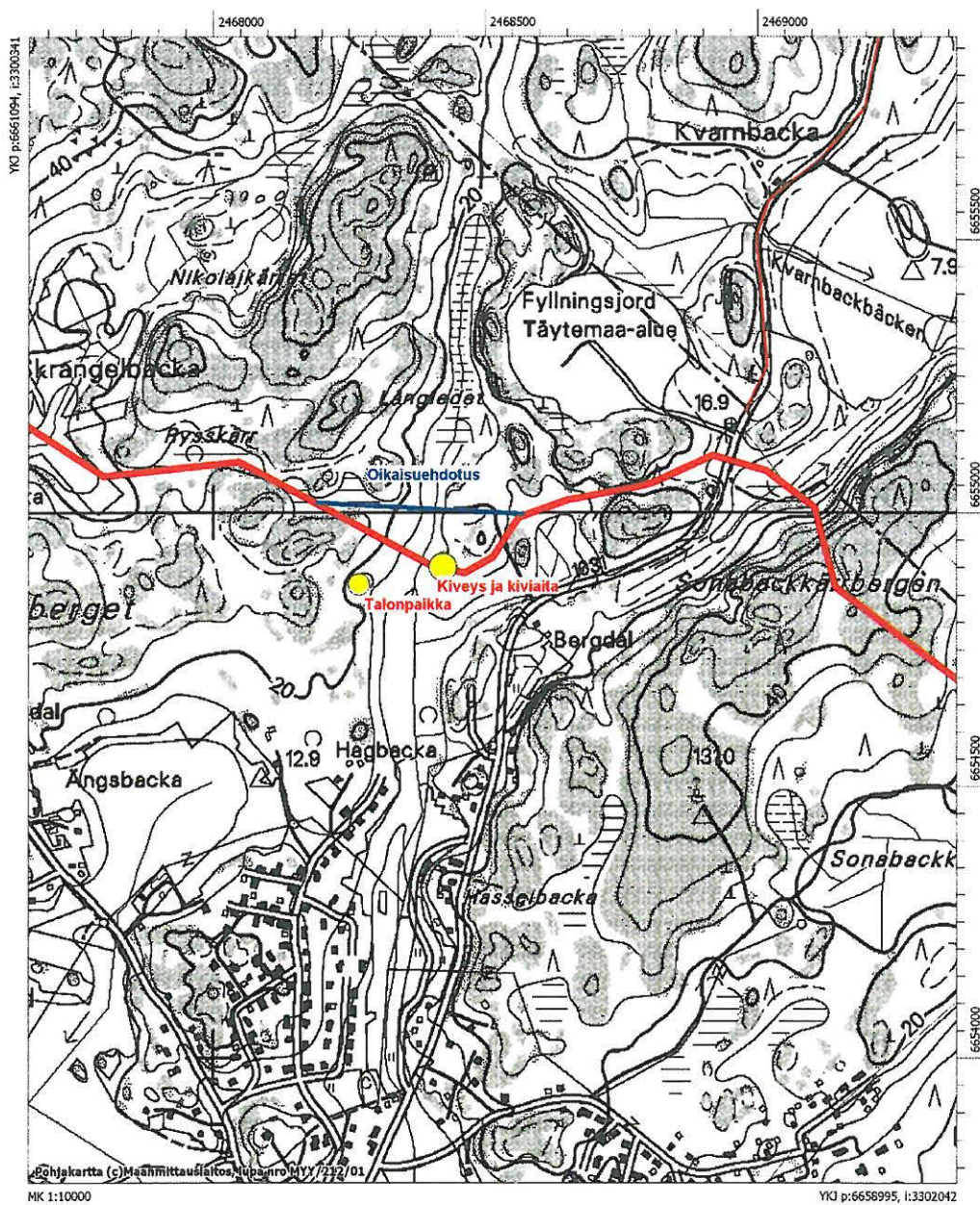
Kiviaitaa kuvattuna kaakosta (digikuva 7)



Pohjakiveys kuvattuna lounaasta (digikuva 8).

Peruskarttaote (2014 01 Ekenäs), mk 1:10000

Tammisaari Långledet  
Rakennuksen pohjakiveys ja kiviaita





### Tammisaari Harparskog -linja

<b>Mjtunnus</b>	kohde ei ole muinaisjäännösrekisterissä
<b>Mjtyyppi</b>	Linnoitteet
<b>Mjtyypin tarkenne</b>	Linnoituslinja
<b>Ajoitus</b>	v. 1940-41
<b>Kunta</b>	Tammisaari
<b>Kylä</b>	Tenala Björknäs
<b>Peruskartta</b>	201303 Gullö
<b>Kuvat</b>	f. 143968; diat 60440442; digikuvat 1, 911
<b>Taustatietoa</b>	Talvisodan päätyttyä 13.3.1940 yhtenä rauhanehdoista oli, että Suomi vuokraa Hankoniemen Neuvostoliitolle. Vieraan vallan tukikohta täytyi eristää tehokkaasti ja sen johdosta rakennettiin vuosina 1940 ja 1941 laaja linnoitusjärjestelmä Hankoniemen ympärille. Harparskog on osa tätä linnoitusketjua.
<b>Sijainti ja maasto</b>	Harparskog sijaitsee Tammisaaren länsiosassa. Harparskogin linnoituslinja ulottuu koko Hankoniemen poikki. Maakaasuputkilinjaa koskevalla osalla maasto on lähinnä hiekkapohjaista mäntykangasta.
<b>Kohteen kuvaus</b>	Maakaasuputkilinjan alueella on useita kenttälinnoitteisiin liittyviä rakenteita, jotka rinnastetaan muinaismuistolain suojelemiin kohteisiin. Näistä aikoinaan hirsistä ja maa-aineksesta rakennetuista linnoitteista on enää jäljellä maastossa näkyvät kuopat. Esimerkiksi korsunpohja erottuu maastossa yleensä noin 5-7 metriä halkaisijaltaan olevana kuoppana, jossa on reunavallit, kuopalla on yleensä syvyyttä n. 1 -1,5 metriä. Korsussa on yksi oviaukko, johon johtaa maahan kaivettu käytävä. Muita maastossa erottuvia linnoitteita ovat juoksuhaudat ja korsunpohjia syvemmät ja isommat kuopat, jotka voivat olla esim. tykkiasemia. Lisäksi koko Harparskogin alueella on lukuisia epämääräisempiä kuoppia, jotka luultavasti liittyvät myös linnoitetöihin. Maahan kaivettujen linnoitteiden lisäksi Harparskogissa on myös suurista pystylohkareista tehtyjä panssariesteitä, suunniteltu linja kulkee myös tällaisen panssariesteen läpi.  Maakaasuputkilinjan tuntumassa on ainoastaan kaksi kantalinnoitteeksi luettavaa teräsbetonista konekiväärikorsoa. Näistä kumpikaan ei ole suunnitellun linjan kohdalla. Inventoinnissa havaitut linnoitteet on merkitty karttaliitteeseen, samoin siihen on merkitty uusi linjausehdotus.
<b>Huomioita linjan suhteen</b>	Nykyinen linjaus menee muutamien linnoitteiden läpi, lähinnä kyseessä ovat korsut sekä juoksuhaudat, jotka ovat maahan kaivettuja rakenteita. Panssariesteen läpi linja kulkee yhdessä kohdassa.. Nykyisen linjan sijasta olisi ehkä parempi siirtää linja

kulkemaan hieman etelämpää ja alemmaa, jolloin suurin osa linnoitteista jäisi sen ulkopuolelle. Panssarieste voitaisiin ohittaa vähäisin vaurioin tien kohdalta, missä panssariesteeseen liittyviä kiviä on jo aiemmin siirrelty.

Maakaasuputkilinjan kohdalla Harparskogin alueella on myös kaksi muuta muinaisjäännöstä: Tammisaari Milkärret (mj. rek. 835010065) ja Skvallran (835010067), jotka aiemmasta tulkinnasta poiketen ovat todennäköisimmin linnoitteisiin liittyviä kaivantoja.

#### Karttaotteet

Peruskarttaote 2013 03 Gullö



Korsun pohja maakaasuputkilinjalla Harparskogissa, kuvattu kaakosta (digikuva 9).



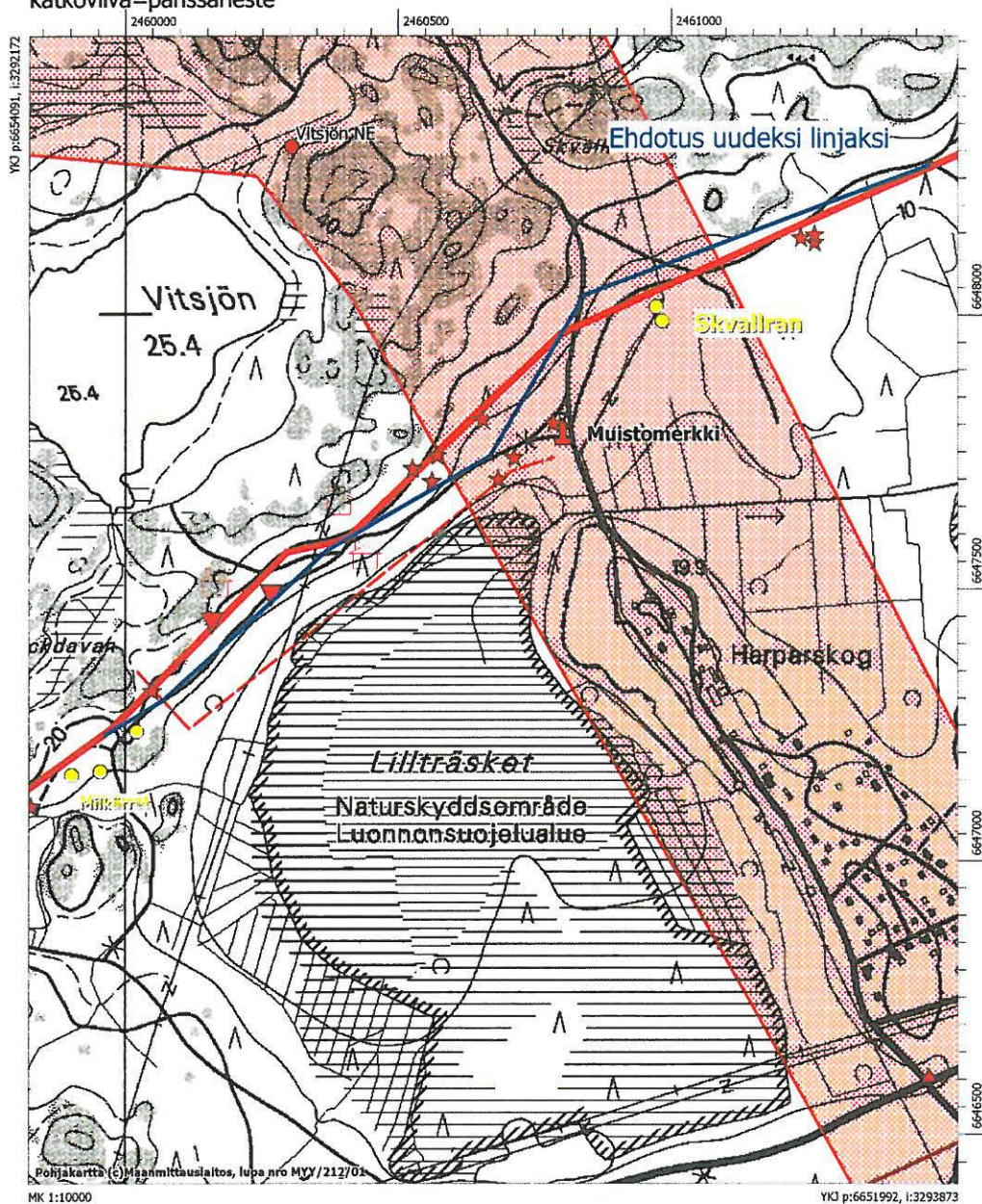
Panssariestettä maakaasuputkilinjalla, kuvattu lounaasta (digikuva 10).



Melko lailla umpeenkasvanut juoksuhauda ja taisteluasema maakaasuputkilinjan kohdalla Harparskogissa. Kuvattu luoteesta (digikuva 11).

Peruskarttaote (2013 03 Gullö), mk 1:10000

Tammisaari Harparskog, linnoituslinja  
 Milkärret, hiekkakuopat?  
 Skvallran, taistelukaivannot?  
 tähti=korsu tai muu kaivanto  
 mökki=betonilinoite  
 kolmio alas=juoksuhauda  
 katkoviiva=panssarieste



### Tammisaari Milkärret

<b>Mjtunnus</b>	835010065
<b>Mjtyyppi</b>	Raaka-aineen hankintapaikat
<b>Mjtyypin tarkenne</b>	Hiekkakuopat
<b>Ajoitus</b>	Historiallinen (mahdollisesti v. 1940-41)
<b>Kunta</b>	Tammisaari
<b>Kylä</b>	Tenala Björknäs
<b>Peruskartta</b>	201303 Gullö
<b>p</b>	6652775
<b>i</b>	3292236
<b>z</b>	20
<b>Etäisyystieto</b>	Tammisaaren kirkosta 11,3 km länsilounaaseen.
<b>Aiemmat tutkimukset</b>	Juha Laurén v. 1994, TammisaariTenholan inventointi (kohde nro 65)
<b>Aiemmat löydöt</b>	-
<b>Inventointilöydöt</b>	-
<b>Kuvat</b>	-
<b>Sijainti ja maasto</b>	Kohde sijaitsee Tammisaaren Harparskogissa, linnoitusvyöhykkeen alueella, Visjön –nimisestä järvestä noin 400 metriä etelään. Kohteen vierestä kulkee puomilla suljettu metsäautotie. Maasto on paikoin kallioista, moreeni/hiekkapohjaista kangasmaastoa, kosteammilla alueilla kasvillisuus on kuusivaltaista sekametsää.
<b>Kohteen kuvaus</b>	Kohteessa on kymmenkunta eri kokoista kuoppaa. Laurenin mukaan kyseessä on tervahaudat tai miilut, hankään ei ole varma kuoppien tarkoituksesta. Kuopista ei kuitenkaan näytekairauksissa tullut esiin mitään tervanpolttoon tai hiilien valmistukseen liittyvää, joten kaikkein todennäköisintä on, että kuopat ovat syntyneet vuosien 1940 ja 1941 linnoitusvaiheessa. Kuoppien tarkoituksesta on vaikea sanoa mitään varmaa, ne eivät kuitenkaan ole korsunpohjia, tykkiasemia tai juoksuautoja. Todennäköisintä lienee, että ne ovat syntyneet muun kaivelun tuloksena esim. maa-aineksen otossa.
<b>Huomioita linjan suhteet</b>	Kuopat ovat epämääräisiä, eivätkä muinaisjäännökseksi tulkittavissa eikä niillä mielestäni ole vaikutusta linjaan.
<b>Luokitusehdotus</b>	III
<b>Rauhoitusluokka</b>	III
<b>Lukumäärä</b>	9
<b>Koordinaattiselite</b>	
<b>Karttaotteet</b>	Ks. Harparskogin karttaote

### Tammisaari Skvallran

<b>Mjtunnus</b>	835010067
<b>Mjtyyppi</b>	Puolustusvarustukset
<b>Mjtyypin tarkenne</b>	Taistelukaivannot
<b>Ajoitus</b>	Historiallinen (todennäköisesti v. 1940 - 41)
<b>Kunta</b>	Tammisaari
<b>Kylä</b>	Tenala Björknäs
<b>Peruskartta</b>	201303 Gullö
<b>p</b>	6653583
<b>i</b>	3293343
<b>z</b>	17
<b>Etäisyystieto</b>	Tammisaaren kirkosta 10 km länsilounaaseen
<b>Aiemmat tutkimukset</b>	Juha Laurén v. 1994, Tenholan inventointi (kohde nro 67)
<b>Aiemmat löydöt</b>	-
<b>Inventointilöydöt</b>	-
<b>Kuvat</b>	dia 60443; digikuva 12
<b>Sijainti ja maasto</b>	Kohde sijaitsee Tammisaaren Harparskogissa, linnoitusvyöhykkeen alueella, Harpar Storträsketin luonnonsuojelun alueen länsipuolella. Parikymmentä metriä kohteen pohjoispuolella kulkee noin itä-länsi –suuntainen metsäautotie. Maaperä on hiekkaa, jossa kasvaa heinää ja nuorta sekametsää. Kohteen etelälaidassa, maasto muuttuu kosteammaksi täyskasvuiseksi sekametsäksi.
<b>Kohteen kuvaus</b>	Kohteessa on kahdeksan kuoppaa halkaisijaltaan noin kolmenkymmenen metrin alueella. Laurénin mukaan kuopat ovat mahdollisesti miiluja, mutta koekairauksessa ei maannoksessa näkynyt mitään siihen viittaavaa, sen sijaan maannos vaikutti normaalilta. Kuopat ovat hieman erikokoisia, yleensä pyöreitä tai hieman pitkulaisia, halkaisija on 2-3 metriä ja kuopissa on selvät reunavallit. Kuoppiin johtaa myös kapea käytävä, pituudeltaan 2 – 4 metriä. Todennäköistä on, että kuopat ovat syntyneet linnoitusvaiheessa vuosina 1940 ja 1941 ja lähinnä niistä tulee mieleen taistelijan potero.
<b>Luokitusehdotus</b>	III
<b>Rauhoitusluokka</b>	III
<b>Lukumäärä</b>	8
<b>Koordinaattiselite</b>	
<b>Karttaotteet</b>	Ks. Harparskogin karttaote



Tammisaari Skvallran, yksi kuopista kuvattuna koillisesta (digikuva 12).

## Hanko Hankoniemen linnoitusvyöhyke

<b>Mjtunnus</b>	
<b>Mjtyyppi</b>	Linnoitteet
<b>Mjtyypin tarkenne</b>	Linnoituslinja
<b>Ajoitus</b>	v. 1940-41
<b>Kunta</b>	Hanko
<b>Kylä</b>	Koverhar
<b>Peruskartta</b>	2011 12 Lappvik
<b>Kuvat</b>	digikuva 13
<b>Taustatietoa</b>	Yhtenä Talvisodan päättäneen rauhan ehdoista v. 1940 Suomi joutui vuokraamaan Hankoniemen Neuvostoliitolle ja neuvostojoukot linnoittivat Hankoniemen alueen v. 1940-41. Jatkosodan sytyttyä venäläiset vetäytyivät Hankoniemestä jo 2.12.1941. Alueella taisteltiin jonkin verran, mutta Suomi ei ryhtynyt suurempaan hyökkäykseen.
<b>Sijainti ja maasto</b>	Maakaasuputkilinja kulkee suojellun Hankoniemen linnoitusvyöhykkeen läpi. Suojelualueen kokonaispinta-ala on noin 9 neliökilometriä ja se sijaitsee Lappohjan ja Koverharin alueella. Alue on hiekkapohjaista mäntykangasta.
<b>Kohteen kuvaus</b>	Nykyisen suunnitelman mukainen maakaasuputkilinja kulkee lukuisten kenttälinoitteiden läpi, Joukossa on mm. korsunpohjia, juoksuhautoja ja panssarikaivantoja. Käytännöllisesti katsoen koko Koverharin alue on täynnä linnoitteita. Karttaotteeseen on merkitty osa linjan kohdalle osuvista linnoitteista, siitä saa jonkinlaisen yleiskuvan kuinka tiheästi niitä alueella on.
<b>Huomioita linjan suhteen</b>	Maakaasuputken kaivaminen Hankoniemen linnoiteketjun läpi linnoitteisiin kajoamatta on käytännössä jotakuinkin mahdotonta. Linnoitteet ovat maahan kaivettuja kenttälinoitteita, joten niiden ennallistaminen voisi olla kuitenkin mahdollista, mikäli linja rakennetaan nykyisen suunnitelman mukaisesti. Parempi vaihtoehto muinaisjäännösten säilymisen kannalta olisi kuitenkin, jos maakaasuputki voitaisiin rakentaa nykyisten teiden tuntumaan. Näiden läheisyydessäkin on yhä linnoitteita, mutta useassa tapauksessa teiden rakentaminen on vaurioittanut niitä. Näin ollen mikäli niihin kajotaan maakaasuputken rakentamisen yhteydessä, vahinkoa ei voida pitää niin suurena kuin ehjässä kokonaisuudessa olevien linnoitteiden läpi kaivettaessa.
<b>Karttaotteet</b>	Peruskarttaote 2011 12 Lappvik, mk. 1:20000



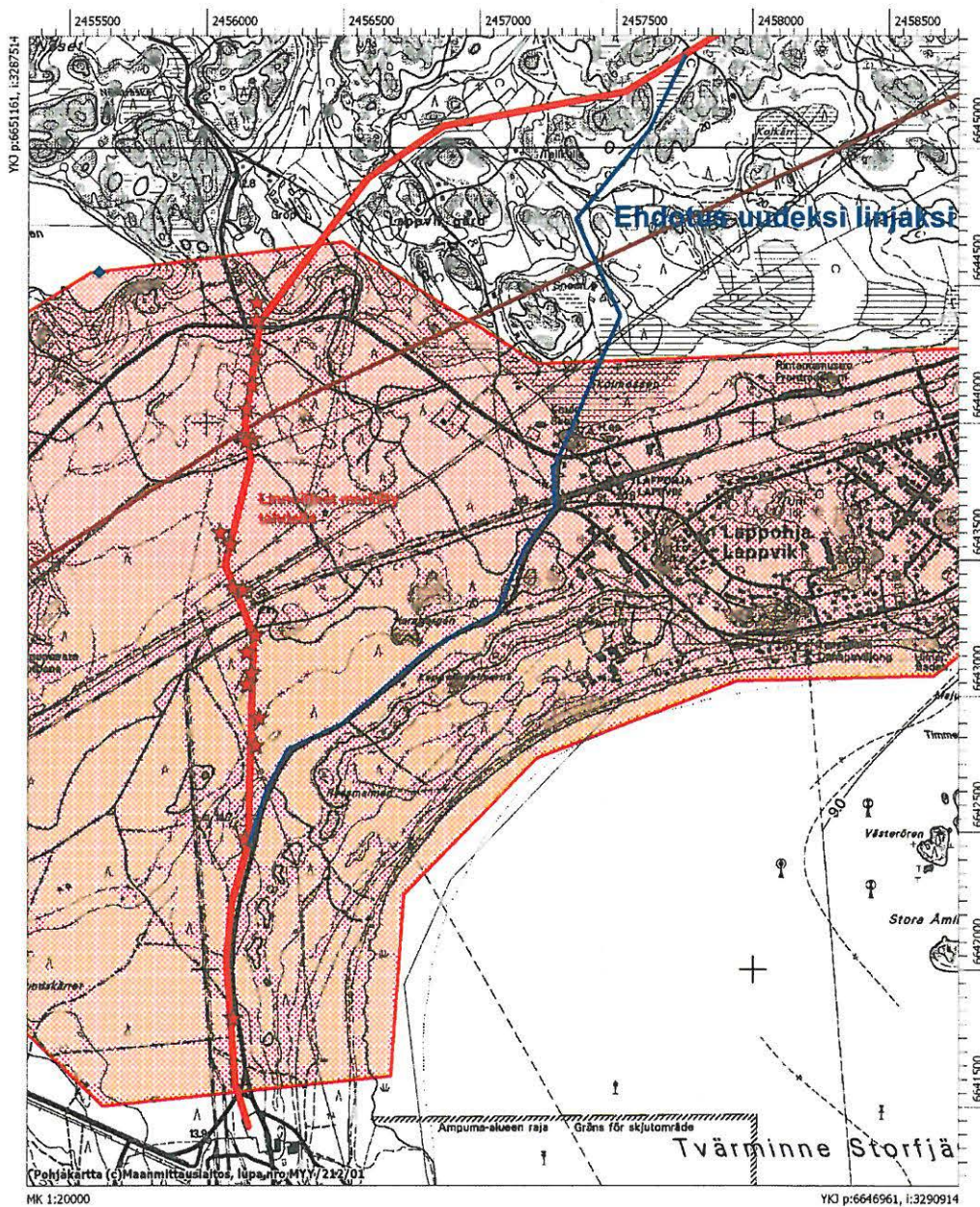


Panssarikaivantoa maakaasuputkilinjalla Koverharissa (digikuva 13).

Peruskarttaote 2011 12 Lappvik, mk. 1:20000

Hanko, Hankoniemen linnoitusvyöhyke

Tähti = linnoitelaite, esim. korsunpohja, panssarieste, juoksuhauta



## Muinaisjäännöskohteet, jotka on otettava huomioon anodikenttiä suunniteltaessa

Maakaasuputkiston rakentamiseen kuuluu myös anodikenttien tekeminen. Kentät kuuluvat osana sähkökemialliseen korroosiosuojajärjestelmään. Anodikentät rakennetaan Gasum Oy:n suunnitelman mukaan noin 300–500 metriä maakaasuputkesta sivuun ja niiden koko on 0,3–1 ha. Kenttä on yleensä suorakaiteenmuotoinen ja maakaasuputken suuntainen. Kentän ja putken väliin upotetaan monijohdinkaapeli. Yhden anodikentän suojaus kohdistuu noin 15–20 km matkalle. LohjaHanko maakaasuputkilinja on pituudeltaan noin 60 km, joten kenttiä rakennetaan luultavasti neljä kappaletta. Muinaisjäännösinventointia tehdessä anodikenttien paikat eivät olleet vielä selvillä ja Gasum Oy:n mukaan kenttiä ei voi määritellä ja päättää pelkän karttatarkastelun perusteella vaan kenttien sijainnit on päätettävä maastotarkastusten ja mittausten perusteella.

Siinä vaiheessa, kun anodikenttien paikkoja suunnitellaan on otettava huomioon myös alueella sijaitsevat muinaisjäännökset. Edellä mainitusta syystä tähän inventointiraporttiin on koottu myös ne kohteet, jotka sijaitsevat 500 metrin säteellä nykyisen suunnitelman mukaisesta maakaasuputkilinjasta.

Seuraavassa on lista 500 metrin säteellä maakaasuputkilinjasta olevista muinaisjäännöskohteista. Jokaisesta kohteesta on myös kohteen perustiedot sekä peruskarttaote, jossa näkyy kohteen tarkka laajuus. Kolmeen karttaotteeseen on kuvattu maakaasuputkilinja sekä 500 metrin puskurivyöhyke. Karttaotteista saa yleiskäsityksen muinaisjäännöskohteiden sijainnista, lisäksi niissä näkyvät rajattuna kulttuurihistorialliset suojelualueet.

### Kohdeluettelo

Lohja Tegelbruket, kivikautinen asuinpaikka	s. 35
Lohja Maret W, kivikautinen asuinpaikka	s. 37
Karjaa Sräddarbacka, kivikautinen asuinpaikka	s. 39
Karjaa Åkerfors, kivikautinen asuinpaikka	s. 41
Karjaa Timpa, kivikautinen asuinpaikka	s. 43
Karjaa Ingvalsby Sveins, rautakautinen tai keskiaikainen raudanvalmistuspaikka	s. 45
Karjaa Hästhagen, rautakautinen muinaisjäännösryhmä	s. 47
Karjaa Nyby, pronssikautinen röykkiö	s. 50
Karjaa Nästorp, rautakautinen latomus	s. 52
Pohja Klinkbacka Gammelby, historiallisen ajan autiokylä	s. 55
Pohja Nyåkersberget, pronssi- ja/tai rautakautinen röykkiöalue	s. 58
Pohja Gunnars, rautakautinen latomus	s. 60
Pohja Hirvikallio, ajoittamaton röykkiö	s. 62
Pohja Rönnerberga, pronssi- ja/tai rautakautinen röykkiö	s. 64
Tammisaari Ekstockudden, pronssikautinen röykkiöalue	s. 66
Tammisaari Harpar Storräsket, pronssikautinen röykkiö	s. 69
Tammisaari Böleträsket E, tervahauta	s. 71
Tammisaari Böleträsket, pronssikautinen röykkiö	s. 73
Tammisaari Tranudden, ajoittamaton röykkiö	s. 75

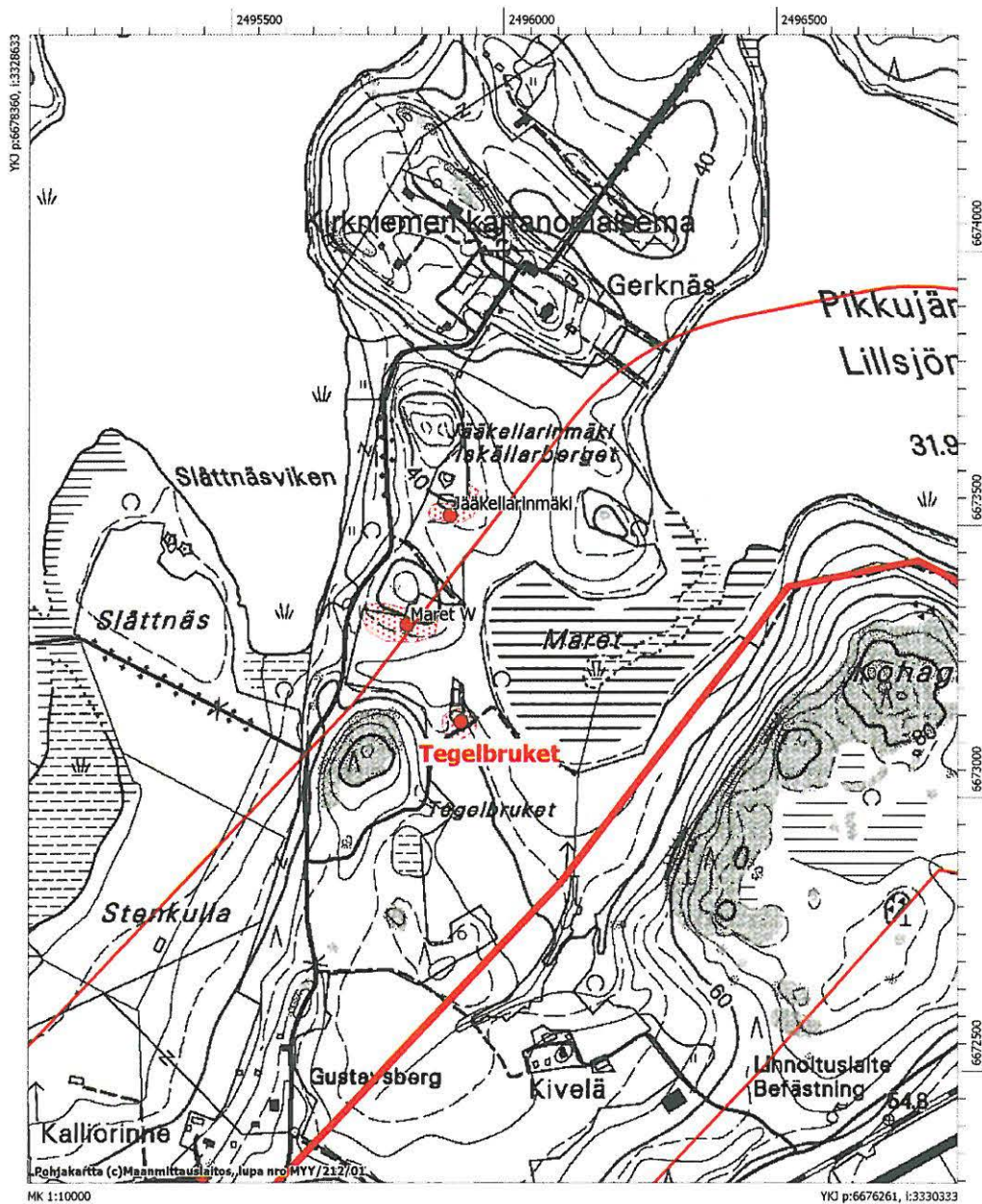
### Lohja Tegelbruket

(ei tarkastettu, tiedot muinaisjäännösrekisteristä ja inventointikertomuksesta)

<b>Mjtunnus</b>	4441010023
<b>Mjtyyppi</b>	Asuinpaikat
<b>Mjtyypin tarkenne</b>	-
<b>Ajoitus</b>	Kivikautinen
<b>Kunta</b>	Lohja
<b>Kylä</b>	Kirkniemi
<b>Peruskartta</b>	2014 12 Kirkniemi
<b>p</b>	6677105
<b>i</b>	3329413
<b>z</b>	37-38
<b>Etäisyystieto</b>	Virkkalan kirkosta 4,35 km länsilounaaseen
<b>Aiemmat tutkimukset</b>	Jyri Saukkonen Fibula ry:n inventointi v. 1989 (kohde nro 1)
<b>Aiemmat löydöt</b>	KM 25278:1-2 (saviastian kylkipala, kvartsi-iskoksia)
<b>Inventointilöydöt</b>	-
<b>Kuvat</b>	-
<b>Kohteen kuvaus</b>	Asuinpaikka sijaitsee Gerknäsin kartanosta 800 m etelään peltomaastossa, joka viettää loivasti länteen ja luoteeseen. Heti löytöpaikan eteläpuolella maasto viettää jyrkemmin etelään. Maaperä lähinnä siltinsekaista savea.
<b>Luokitusehdotus</b>	II
<b>Rauhoitusluokka</b>	II
<b>Lukumäärä</b>	1
<b>Karttaotteet</b>	Peruskarttaote 2014 12 Kirkniemi

Peruskarttaote (2014 12 Kirkniemi), mk 1:10000

Lohja Tegelbruket  
Kivikautinen asuinpaikka



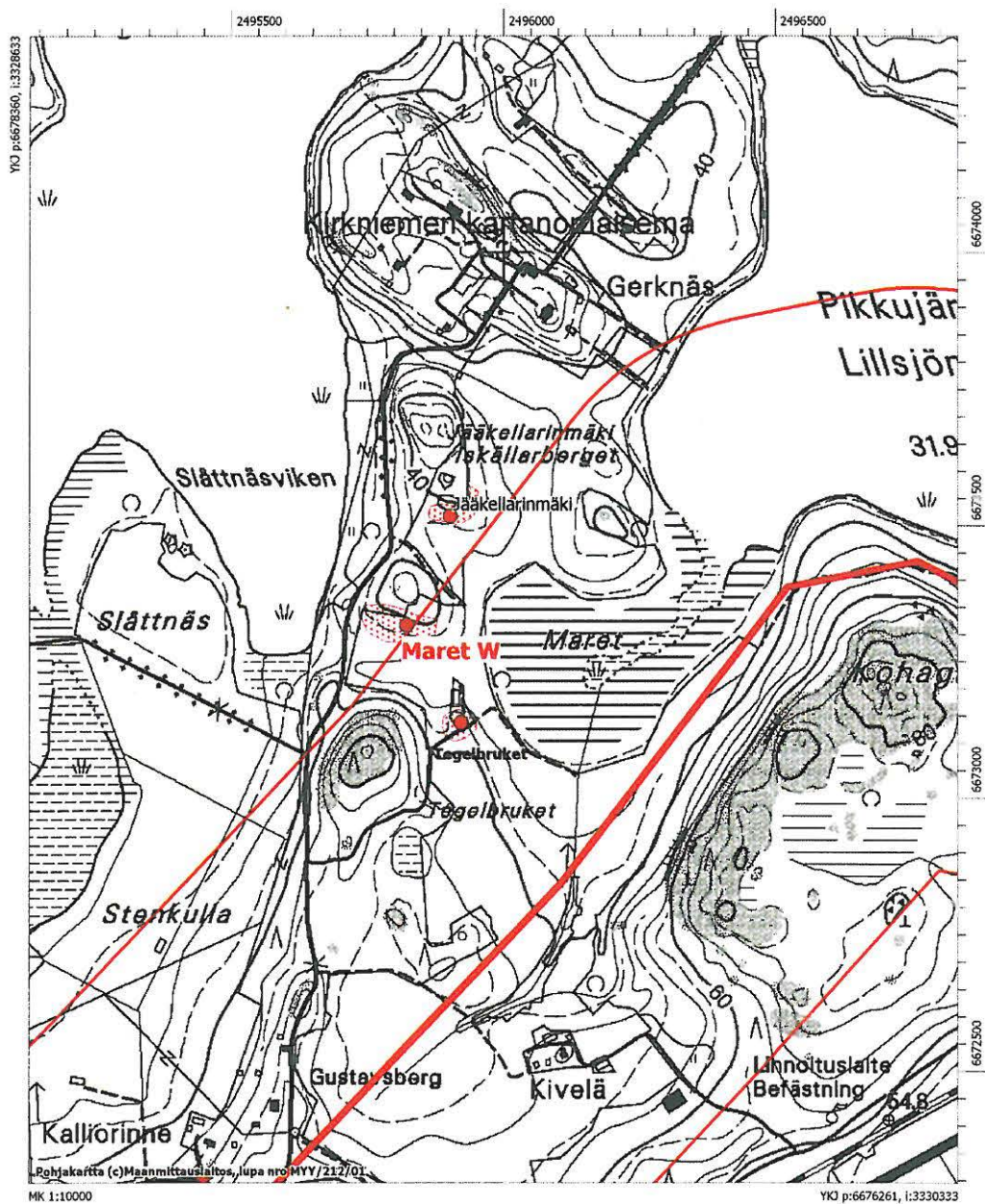
### Lohja Maret W

(ei tarkastettu, tiedot muinaisjäännösrekisteristä ja inventointikertomuksesta)

<b>Mjtunnus</b>	4441010018
<b>Mjtyyppi</b>	Asuinpaikat
<b>Mjtyypin tarkenne</b>	-
<b>Ajoitus</b>	Kivikautinen
<b>Kunta</b>	Lohja
<b>Kylä</b>	Kirkniemi
<b>Peruskartta</b>	2014 12 Kirkniemi
<b>p</b>	6677289
<b>i</b>	3329322
<b>z</b>	37-38
<b>Etäisyystieto</b>	Virkkalan kirkosta 4,4 km länsilounaaseen
<b>Aiemmat tutkimukset</b>	Jyri Saukkonen tarkastus v. 1988 ja Saukkonen Fibula ry:n inventointi v. 1989 (kohde nro 2)
<b>Aiemmat löydöt</b>	KM 24470:1-6 (kvartsiesineitä ja -iskoksia; KM 25279:1-3 (kvartsiesineitä ja -iskoksia)
<b>Inventointilöydöt</b>	-
<b>Kuvat</b>	-
<b>Kohteen kuvaus</b>	Maret-nimisen suoperäisen vesijätön länsipuolella. Pohjoispuolella mäen lakialue, joka metsikköä, idässä ja etelässä peltomaastoa, lännessä menee heti paikan länsipuolelta maantie S-N-suuntaisesti ja tämän länsipuolella metsämaastoa ja Slättnäsvikenin ranta n. 100 m:n päässä.  Paikka on peltorinnetta, jossa maasto viettää etelään, paikan itäosassa myös kaakkoon. Tarkastuksessa tavattiin löytöjä kynnetyn pellon pinnalta, kolmelta erilliseltä alueelta, jotka ovat kaikki E-W-suuntaisesti samalla korkeudella. Rinteen vietto on loivahkoa, paitsi itäosassa, jossa se on hieman jyrkempää kuin muualla. Maaperä on alueella kauttaaltaan lähinnä mullansekaista savea.
<b>Luokitusehdotus</b>	II
<b>Rauhoitusluokka</b>	II
<b>Lukumäärä</b>	1
<b>Karttaotteet</b>	Peruskarttaote 2014 12 Kirkniemi

Peruskarttaote (2014 12 Kirkniemi), mk 1:5000

Lohja Maret W  
Kivikautinen asuinpaikka



**Karjaa Skräddarbacka**

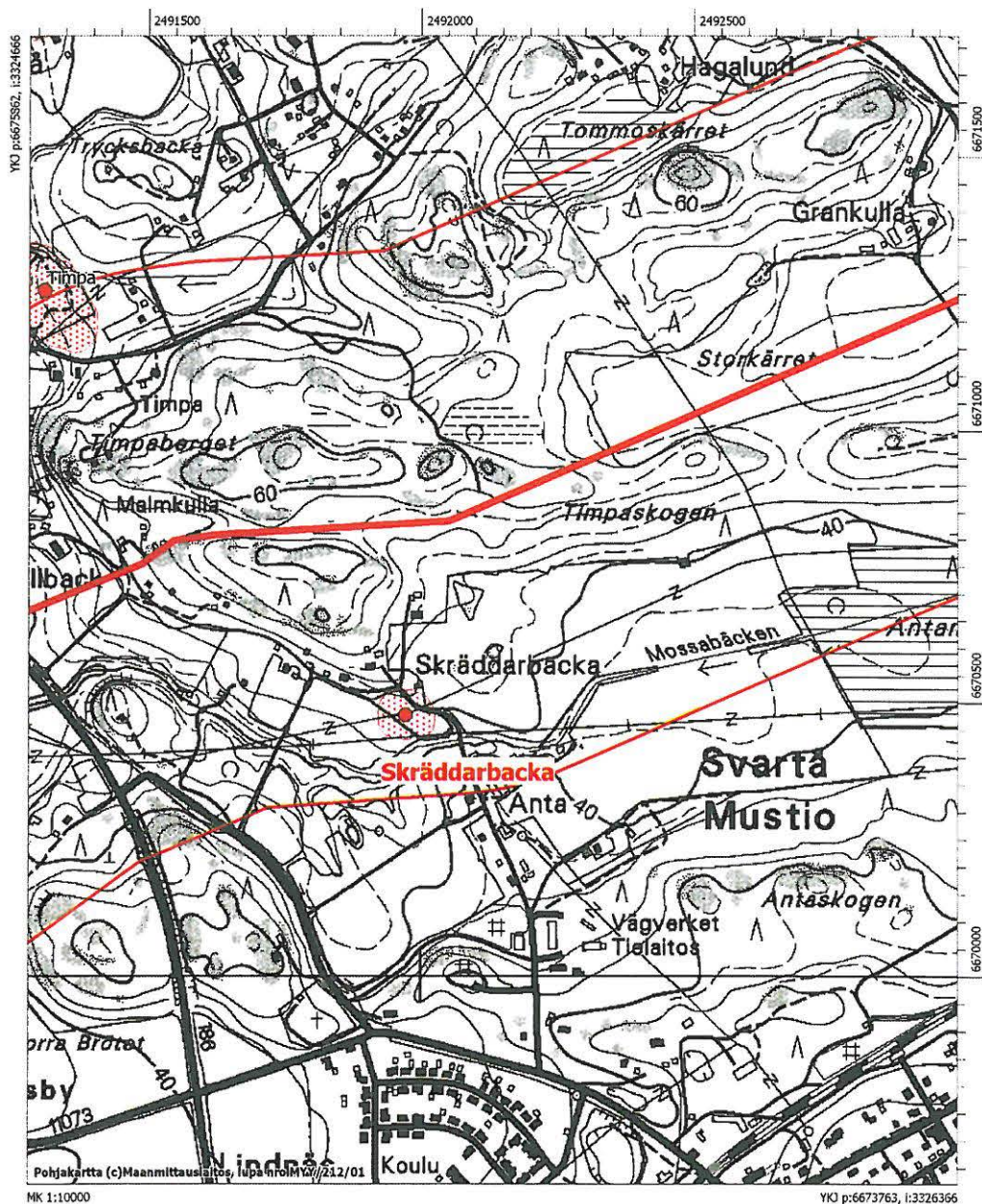
(ei tarkastettu, tiedot muinaisjäännösrekisteristä ja inventointikertomuksesta)

<b>Mjtunnus</b>	220010107
<b>Mjtyyppi</b>	Asuinpaikat
<b>Mjtyypin tarkenne</b>	-
<b>Ajoitus</b>	Kivikautinen
<b>Kunta</b>	Karjaa
<b>Kylä</b>	Mjölmarby
<b>Peruskartta</b>	2014 12 Kirkniemi
<b>p</b>	6674626
<b>i</b>	3325345
<b>z</b>	40
<b>Etäisyystieto</b>	Mustion kirkosta 1,6 km kaakkoon
<b>Aiemmat tutkimukset</b>	Tommi Vuorinen Helsingin yliopiston arkeologian laitoksen RASI-projektin inventointi v. 1986 (kohde nro K376)
<b>Aiemmat löydöt</b>	KM 25683:1-4 (saviastian paloja, kvartsi- ja kivilaji-iskoksia)
<b>Inventointilöydöt</b>	-
<b>Kuvat</b>	-
<b>Kohteen kuvaus</b>	Asuinpaikka sijaitsee pellolla n. 60 m Skräddarbackan talosta etelään. Löytöpaikalla maasto viettää loivasti etelään. Löydöt poimittiin oraspelloilta n. 40 x 40 m:n kokoiselta alueelta.
<b>Luokitusehdotus</b>	II
<b>Rauhoitusluokka</b>	II
<b>Lukumäärä</b>	1
<b>Karttaotteet</b>	Peruskarttaote 2014 12 Kirkniemi



Peruskarttaote (2014 12 Kirkniemi), mk 1:10000

Karjaa Skräddarbacka  
Kivikautinen asuinpaikka



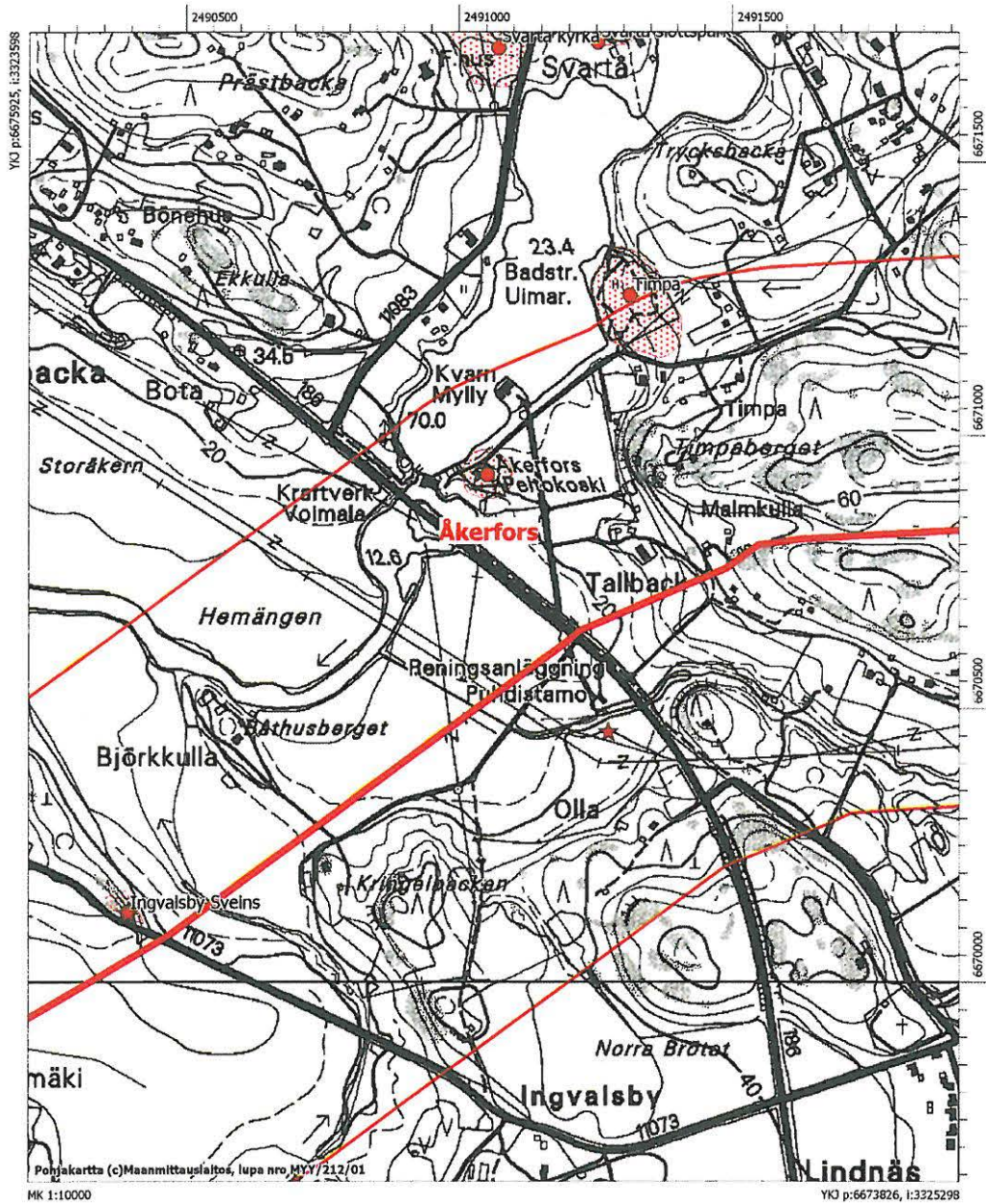
**Karjaa Åkerfors**

(ei tarkastettu, tiedot muinaisjäännösrekisteristä ja inventointikertomuksesta)

<b>Mjtunnus</b>	220010106
<b>Mjtyyppi</b>	Asuinpaikat
<b>Mjtyypin tarkenne</b>	-
<b>Ajoitus</b>	Kivikautinen
<b>Kunta</b>	Karjaa
<b>Kylä</b>	Mjölmarby
<b>Peruskartta</b>	2014 12 Kirkniemi
<b>p</b>	6675117
<b>i</b>	3324446
<b>z</b>	20
<b>Etäisyystieto</b>	Mustion kirkosta 0,8 km etelään
<b>Aiemmat tutkimukset</b>	Tommi Vuorinen Helsingin yliopiston arkeologian laitoksen RASI-projektin inventointi v. 1986 (kohde nro K374)
<b>Aiemmat löydöt</b>	KM 23681 (kvartsi-iskoksia)
<b>Inventointilöydöt</b>	-
<b>Kuvat</b>	-
<b>Kohteen kuvaus</b>	Asuinpaikka sijaitsee pellolla n. 100 m Peltokosken voimalasta itään. Löytökohde on peltotasannetta, jonka eteläpuolella on jyrkkä rantatörmä.
<b>Luokitusehdotus</b>	II
<b>Rauhoitusluokka</b>	II
<b>Lukumäärä</b>	1
<b>Karttaotteet</b>	Peruskarttaote 2014 12 Kirkniemi

Peruskarttaote (2014 12 Kirkniemi), mk 1:10000

Karjaa Åkerfors  
Kivikautinen asuinpaikka



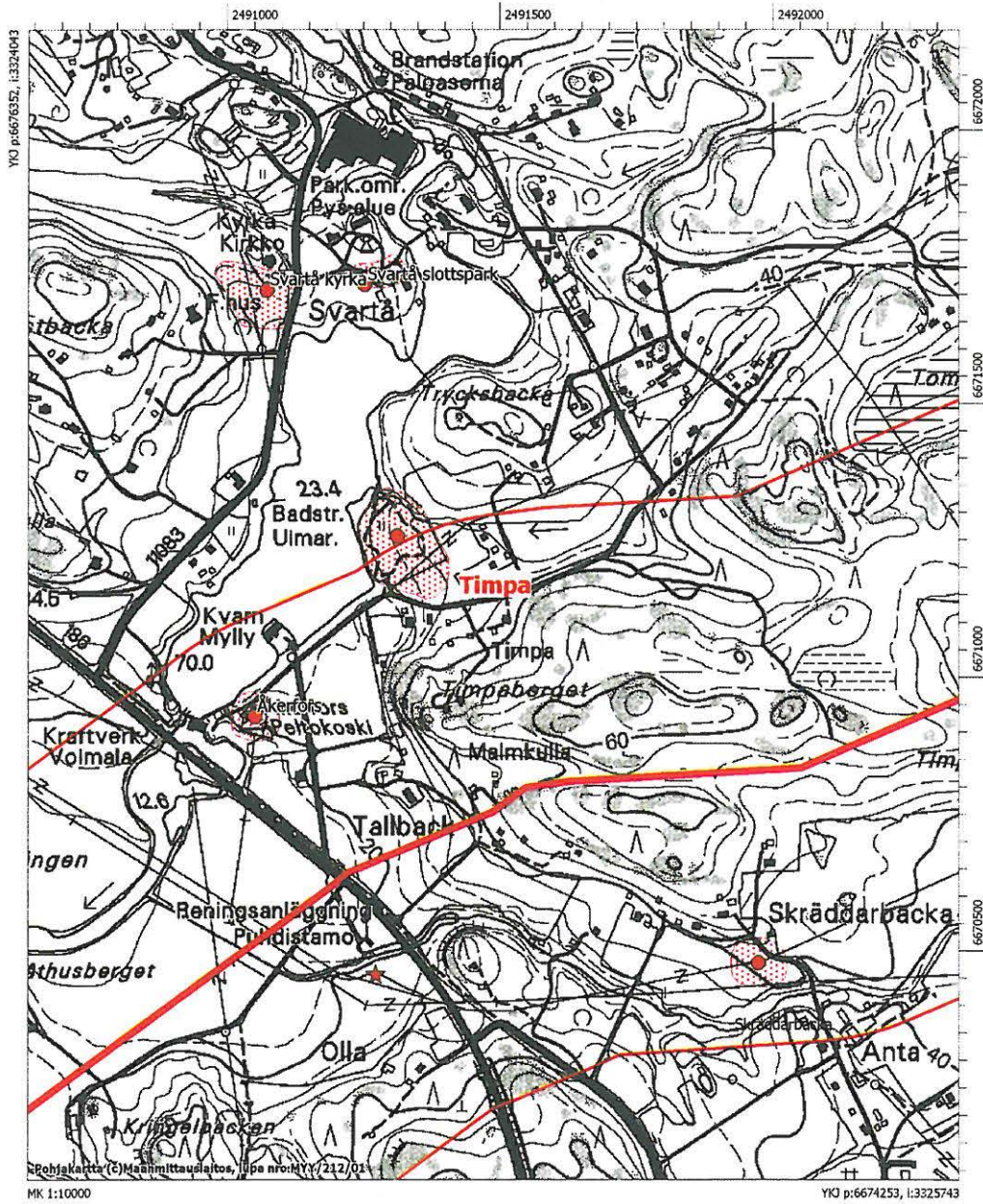
**Karjaa Timpa**

(ei tarkastettu, tiedot muinaisjäännösrekisteristä ja inventointikertomuksesta)

<b>Mjtunnus</b>	220010105
<b>Mjtyyppi</b>	Asuinpaikat
<b>Mjtyypin tarkenne</b>	-
<b>Ajoitus</b>	Kivikautinen
<b>Kunta</b>	Karjaa
<b>Kylä</b>	Mjölmarby
<b>Peruskartta</b>	2014 12 Kirkniemi
<b>p</b>	6675435
<b>i</b>	3324721
<b>z</b>	27-30
<b>Etäisyystieto</b>	Mustion kirkosta 0,5 km eteläkaakkoon
<b>Aiemmat tutkimukset</b>	Tommi Vuorinen Helsingin yliopiston arkeologian laitoksen RASI-projektin inventointi v. 1986 (kohteet K372 ja K373)
<b>Aiemmat löydöt</b>	KM 23679:1-4 (saviastian paloja, kvartsi-, pii- ja kivilaji-iskoksia); KM 23680 (kvartsi-iskoksia)
<b>Inventointilöydöt</b>	-
<b>Kuvat</b>	-
<b>Kohteen kuvaus</b>	Asuinpaikka sijaitsee pellolla Timpan talosta luoteeseen ja pohjoiseen. Löydöt on poimittu kahdesta eri kohteesta. RASI-inventoinnissa ne on käsitelty kahtena eri muinaisjäännöksenä. Koska löytökeskittymät ovat samasta pellostä ja vain 100 m:n päästä toisistaan oletetaan että kyseessä on yksi muinaisjäännös.
<b>Luokitusehdotus</b>	II
<b>Rauhoitusluokka</b>	II
<b>Lukumäärä</b>	1
<b>Karttaotteet</b>	Peruskarttaote 2014 12 Kirkniemi

Peruskarttaote (2014 12 Kirkniemi), mk 1:10000

Karjaa Timpa  
Kivikautinen asuinpaikka



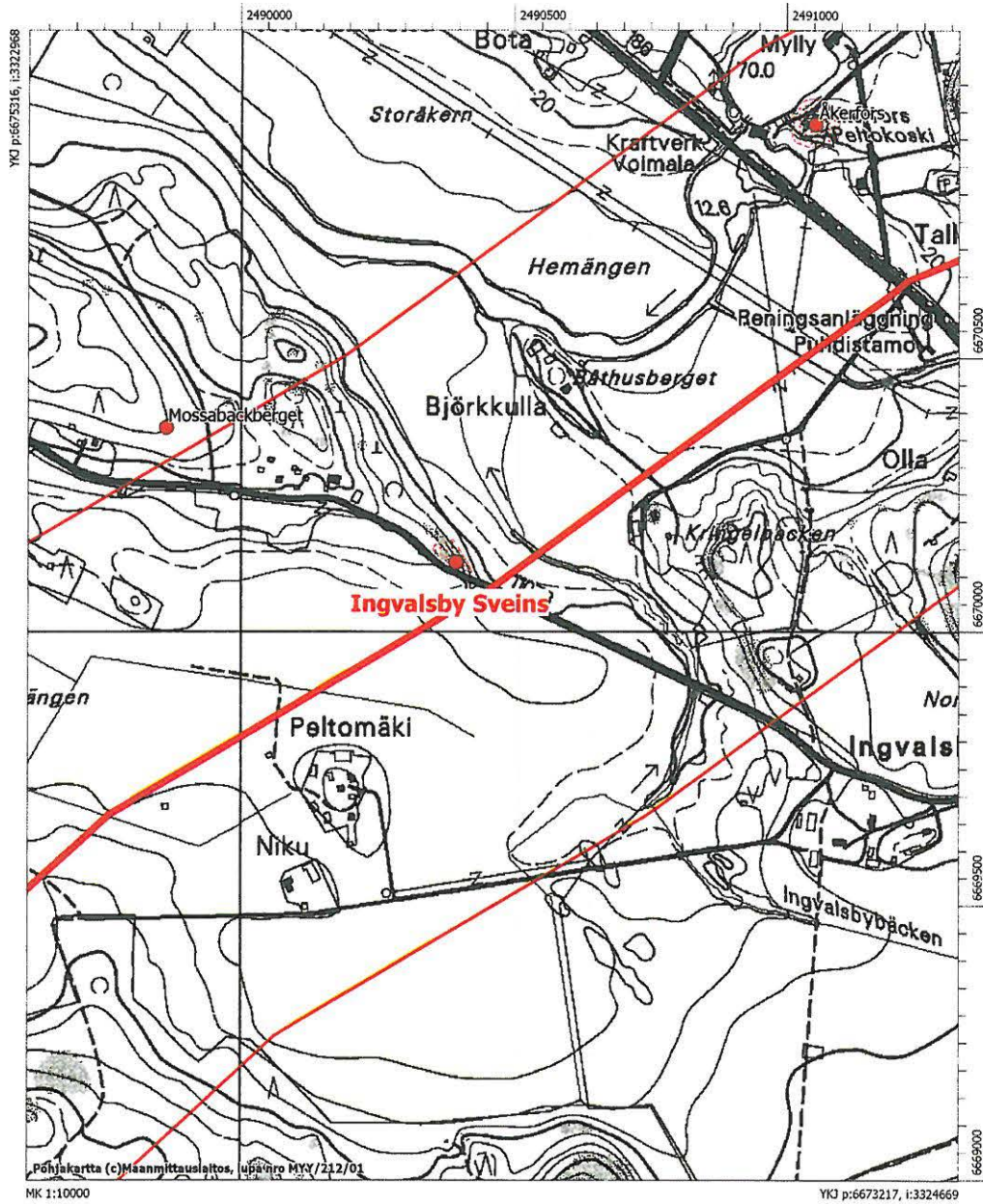
### Karjaa Ingvalsby Sveins

(tarkastettiin, mutta ei lisättävää tai muutettavaa aiempiin tietoihin)

<b>Mjtunnus</b>	220010105
<b>Mjtyyppi</b>	Työ- ja valmistuspaikat
<b>Mjtyypin tarkenne</b>	Raudanvalmistuspaikat
<b>Ajoitus</b>	Rautakautinen ja/tai keskiaikainen
<b>Kunta</b>	Karjaa
<b>Kylä</b>	Ingvalsby
<b>Peruskartta</b>	2014 12 Kirkniemi
<b>p</b>	6674347
<b>i</b>	3323753
<b>z</b>	30
<b>Etäisyystieto</b>	Mustion kirkosta 1,8 km etelälounaaseen
<b>Aiemmat tutkimukset</b>	Johanna Enqvist Karjaa Mustiolaakson osayleiskaavan muinaisjäännösinventointi v. 2004 KM 34928:1-2 (rautakuonaa)
<b>Aiemmat löydöt</b>	-
<b>Inventointilöydöt</b>	-
<b>Kuvat</b>	-
<b>Kohteen kuvaus</b>	Koillinen–kaakko –suuntaisen kallio-moreenimuodostuman kaakkoispäässä, noin 500 metriä Mustionjoesta etelään ja noin 2 kilometriä Mustion ruukista lounaaseen, pienialaisen ja sammaloituneen kalliopaljastuman päällä, sammaleen seassa on runsaasti rautakuonaa sekä jonkin verran palanutta savea. Samassa yhteydessä on myös halkaisijaltaan 20–30 cm kiviä epämääräisenä rykelmänä. Kuonaa esiintyy ainakin 2 m x 2 m kokoisella alueella. Noin viiden metrin säteellä kuonakeskittymästä on useita neliömäisiä, n. 10 cm:n syvyisiä kuopanteita, joiden koko on n. 0,5 m x 0,5 m. Kuonakeskittymän vieressä, pintaturpeen alla on 20–30 cm paksu nokinen hiekkakerros. Kumpare viettää jyrkästi koilliseen kohti Mustionjokeen laskevaa pientä Ingvalsbybäcken -nimistä puroa.  Pajakuona, palanut savi ja rauennut kivirakenne viittaavat talonpoikaiseen raudanvalmistukseen. Talonpoikainen, suo- ja järvimalmia hyödyntänyt hyteissä tapahtunut raudanvalmistus alkoi vähetä voimakkaasti 1700-luvulla Uudenmaan ruukkien tuottaman parempilaatuisen tehdasraudan korvatesa talonpoikien tuottaman epäpuhtaan ja vaikeasti käsiteltävän harkkoraudan. Mustion ruukin läheisyys antaa aiheen olettaa, että raudanvalmistus paikalla on tapahtunut ennen ruukin toiminnan alkamista eli 1560-lukua.
<b>Luokitusehdotus</b>	II
<b>Rauhoitusluokka</b>	II
<b>Lukumäärä</b>	1
<b>Karttaotteet</b>	Peruskarttaote 2014 12 Kirkniemi

Peruskarttaote (2014 12 Kirkniemi), mk 1:10000

Karjaa Ingvalsby Sveins  
Raudanvalmistuspaikka



**Karjaa Hästhagen**  
(tarkastettiin, lisätty gps-mittaus ja maininta hakkuista)

<b>Mjtunnus</b>	220010073
<b>Mjtyyppi</b>	Muinaisjäännösryhmät
<b>Mjtyypin tarkenne</b>	-
<b>Ajoitus</b>	Rautakautinen
<b>Kunta</b>	Karjaa
<b>Kylä</b>	Mjölballstad
<b>Peruskartta</b>	2014 08 Karis
<b>p</b>	6672715
<b>i</b>	3321228
<b>z</b>	37
<b>Etäisyystieto</b>	Karjaan kirkosta 7 km lounaaseen
<b>Aiemmat tutkimukset</b>	Svaetichin kartoitus v. 1922; Nils Cleve inventointi v. 1932; Olof af Hällström kaivaus v. 1945; Sirkka-Liisa Seppälä inventointi v. 1996 (kohde nro 73)
<b>Aiemmat löydöt</b>	-
<b>Inventointilöydöt</b>	-
<b>Kuvat</b>	dia 60473; digikuva 14
<b>Kohteen kuvaus</b>	Kohde sijaitsee Karjaan pohjoisosassa Mustionjoen itärannalla Mjölballstan kylämäeltä noin 1 km koilliseen kohoavan Visalandshagenin eteläpäässä, Klemetsin tilaan kuuluvassa Hästhagen -nimisessä metsäsaarekkeessa. Paikka on alavien savi- hiesu- ja hiekkapeltojen reunustaman luode - kaakko - suuntaisen moreeni-kalliomäen harjanne, joka on hakattu paljaaksi lukuun ottamatta muutamia siemenmäntyjä (havainto v. 2007 inventoinnissa). Mäen lounaispuolisen peltoaukean Byängenin keskellä virtaa Björkhopsbäcken -niminen oja Mustionjokeen. Peltoaukean alavimmat kohdat ovat mahdollisesti vielä rautakauden alussa olleet veden peitossa tai kosteikkoina.
	Paikka on todettu 1922 (Svaetichin) ja 1932 (Cleve). Harjanteen laella jyrkän rinteen partaalla sijaitsee neliömäinen nelisivuinen latomus (8.5 x 8.5 x 0.4 m), joka on tutkittu 1945 (af Hällström). Latomuksen reunoissa on tasasuurista kivistä koottu kehä, joka on täytetty pienemmällä kivillä ilman maataytettä. Reunakehän itäisivussa on alkuperäiseksi tulkittu aukko. Kaivauksissa ei ole tavattu mitään merkkiä kulttuurikerroksesta tai löydöistä. Jäännökseen ei ehkä ole jostain syystä tehty yhtään hautausta. Inventoinnin 1996 (Seppälä) perusteella on myös mahdollista, että kyseessä ei ole hautaukseen tarkoitettu rakennelma vaan osa laajemmasta asuinpaikka- ja viljelykompleksista, esimerkiksi rakennuksen pohja. Latomus on entistetty tutkimusten jälkeen.
	Inventoinnissa 1932 (Cleve) mainitaan lisäksi latomuksesta 80-100 m etelälounaaseen yksi pyöreähkö röykkiö (6 x 6 x 0.8 m) ja länsilounaaseen kaksi vierekkäistä melko pienistä kivistä koottua



pyöreätä rökkiötä (halk. 4 -4.5 m). Niistä ensimmäinen on osaksi tutkittu 1945 (af Hällström). Rökkiöitä ei ole voitu luotettavasti paikallistaa inventoinnissa 1996 (Seppälä), mutta latomuksesta 60-80 m länteen ja länsiluoteeseen on todettu ainakin 7 pyöreähköä (halk. 3-6 m) ja matalaa (0.2-0.3 m) rökkiötä. Rökkiöt sijaitsevat latomuksen alapuolella loivasti lounaaseen viettävässä rinteessä keskenään suunnilleen samalla korkeudella. Osa rökkiöistä on pyöreitä, osa rinteetön mukaisesti lounais - koillis -suuntaan soikeita. Rökkiöt vaikuttavat viljelyjäänöksiltä. Latomuksen ja sitä ympäröivien rökkiöiden muodostama kokonaisuus muistuttaa muualla Mustionjokilaaksossa tavattuja, esiroomalaiseen aikaan sijoittuvia kokonaisuuksia.

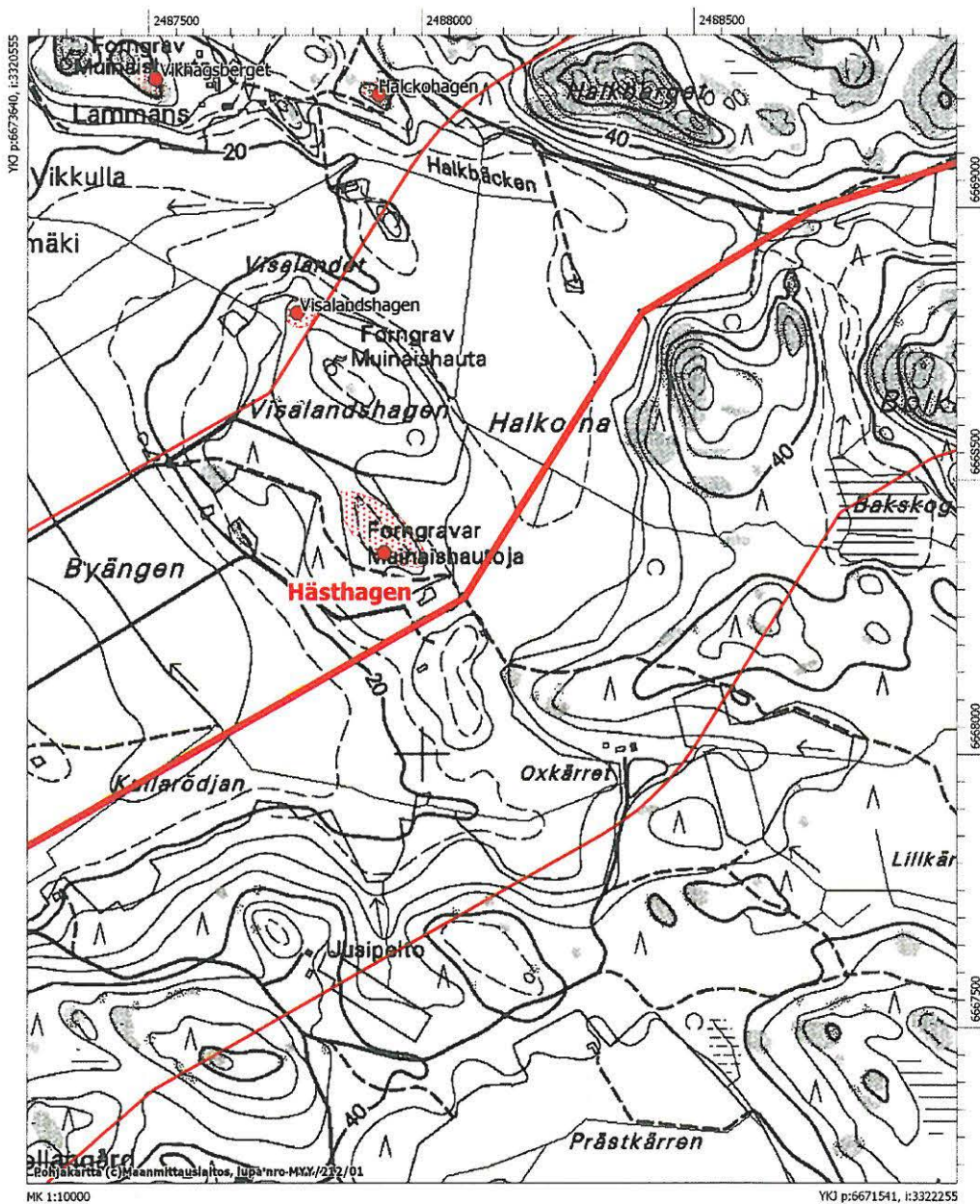
<b>Luokitusehdotus</b>	I
<b>Rauhoitusluokka</b>	I
<b>Lukumäärä</b>	8
<b>Koordinaattiselite</b>	Gps koordinaatit latomuksesta
<b>Karttaotteet</b>	2014 08 Karis



Hästhagenin latomus kuvattuna lännestä (digikuva 14)

Peruskarttaote (2014 08 Karis), mk 1:10000

Karjaa Hästhagen  
Rautakautinen muinaisjäännösryhmä

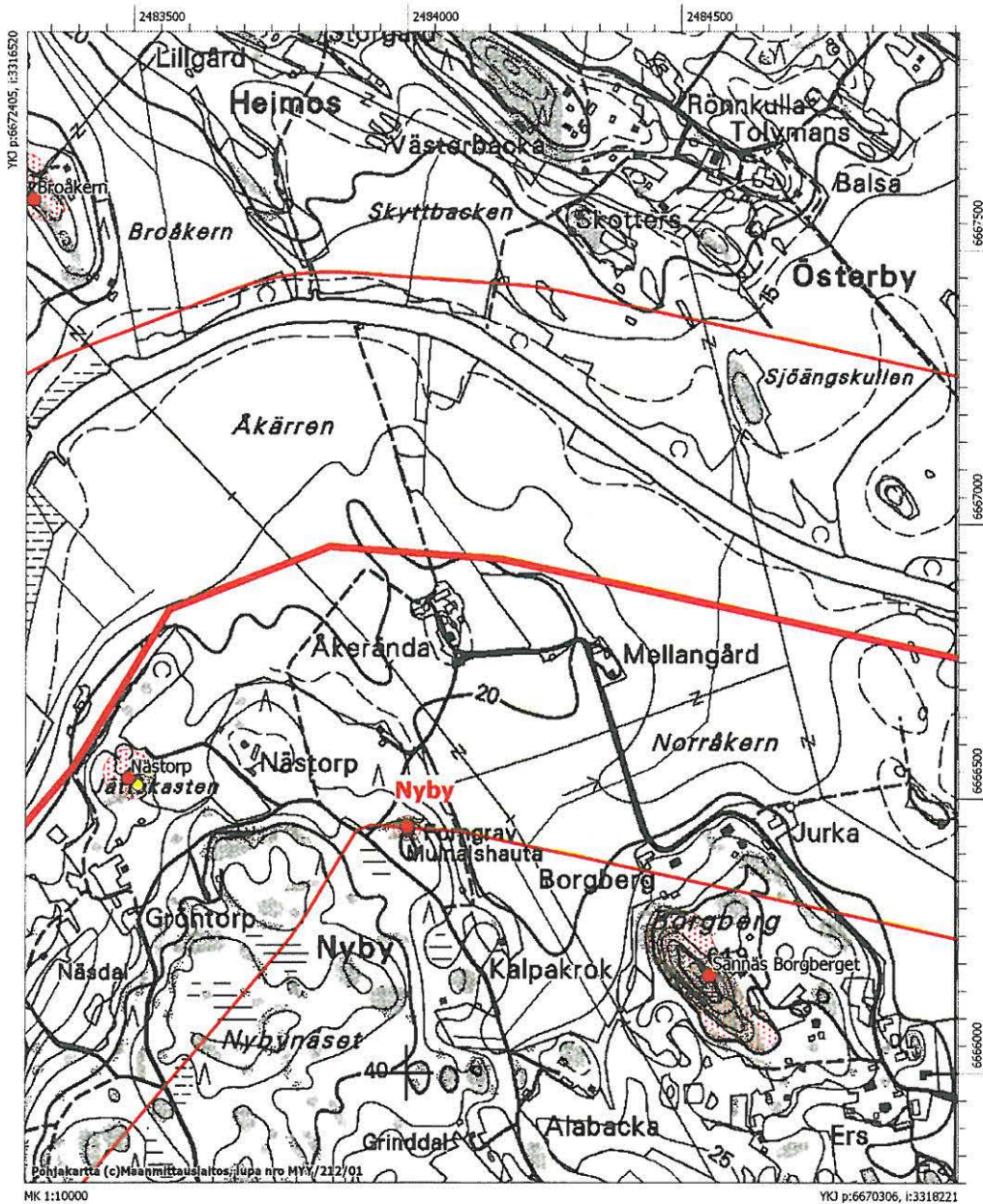


**Karjaa Nyby**  
(tarkastettiin, lisätty gps-mittaus)

<b>Mjtunnus</b>	220010069
<b>Mjtyyppi</b>	Kivirakenteet
<b>Mjtyypin tarkenne</b>	Röykkiöt
<b>Ajoitus</b>	Pronssikautinen
<b>Kunta</b>	Karjaa
<b>Kylä</b>	Nyby
<b>Peruskartta</b>	2014 08 Karis
<b>p</b>	6670939
<b>i</b>	3317206
<b>z</b>	40
<b>Etäisyystieto</b>	Karjaan kirkosta 3 km pohjoiskoilliseen
<b>Aiemmat tutkimukset</b>	Sirkka-Liisa Seppälä inventointi v. 1996 (kohde nro 69)
<b>Aiemmat löydöt</b>	-
<b>Inventointilöydöt</b>	-
<b>Kuvat</b>	-
<b>Kohteen kuvaus</b>	Kohde sijaitsee Karjaan keskiosassa Mustionjoen itärannalla, Kyrksjönin pohjoiskärjen kohdalla, Pellonpääntien ja Nybyntien risteyksestä 80 m itään. Paikka on kallioisen moreenimäen koillisreunassa oleva pieni laki, jossa kasvaa muutamia mäntyjä, kuusia ja katajia.  Peruskartassa olevan merkin perusteella inventoinnissa 1996 (Seppälä) tehdyssä tarkastuksessa paikalla todettiin epämääräisen muotoinen röykkiö (12 x 12 x 0.4 m). Melko kookkaista tasakokoisista kivistä (40 cm) koottu jäännös on pahasti pengottu kiviä levittämällä ja se on ilmeisesti alun perin ollut pienempi ja korkeampi. Kalliosijainnin ja korkeuden perusteella kyseessä on todennäköisesti pronssikautinen röykkiö.
<b>Luokitusehdotus</b>	II
<b>Rauhoitusluokka</b>	II
<b>Lukumäärä</b>	1
<b>Koordinaattiselite</b>	Gps koordinaatit röykkiöstä
<b>Karttaotteet</b>	Peruskarttaote 2014 08 Karis

Peruskarttaote (2014 08 Karis), mk 1:10000

Karjaa Nyby  
Pronssikautinen röykkiö



## Karjaa Nästorp

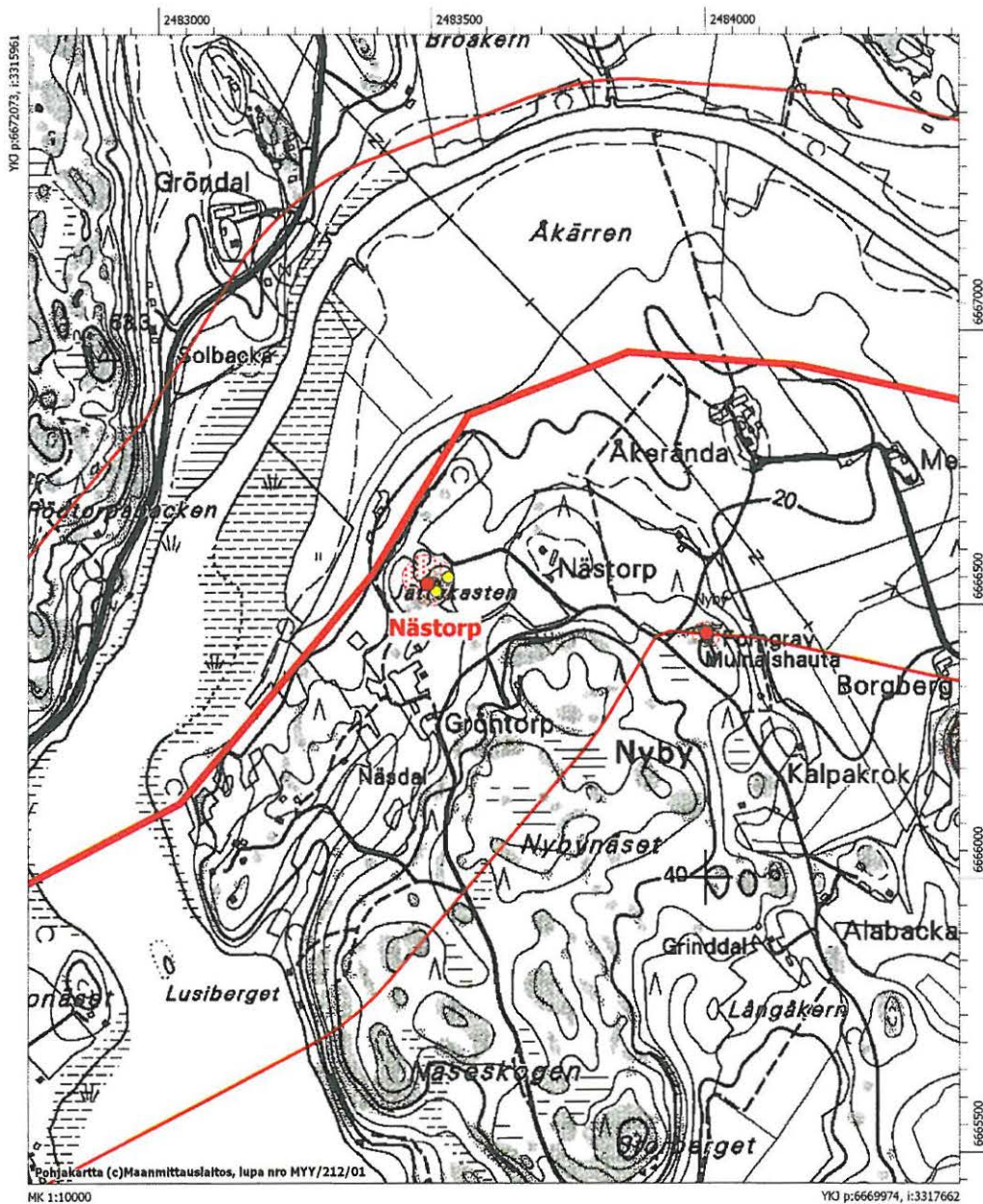
(tarkastettiin, lisätty gps-mittaus ja maininta hakkuista)

<b>Mjtunnus</b>	220010070
<b>Mjtyyppi</b>	Kivirakenteet
<b>Mjtyypin tarkenne</b>	Latomukset
<b>Ajoitus</b>	Rautakautinen
<b>Kunta</b>	Karjaa
<b>Kylä</b>	Nyby
<b>Peruskartta</b>	2014 08 Karis
<b>p</b>	6671060
<b>i</b>	3316708
<b>z</b>	35
<b>Etäisyystieto</b>	Karjaan kirkosta 3 km pohjoiskoilliseen
<b>Aiemmat tutkimukset</b>	Ari Siiriäinen tarkastus v. 1969; Sirkka-Liisa Seppälä inventointi v. 1996 (kohde nro 70); Kaarlo Katiskoski, tarkastus rakennushankkeen takia v. 2007
<b>Aiemmat löydöt</b>	-
<b>Inventointilöydöt</b>	-
<b>Kuvat</b>	-
<b>Kohteen kuvaus</b>	Kohde sijaitsee Karjaan keskiosassa Mustionjoen itärannalla, Kyrksjönin pohjoiskärjen kohdalla. Peruskartassa Jättekasten - nimellä esiintyvä paikka on hiesu- ja savipeltojen ympäröimä matala kalliosaareke (120 x 100 m), jossa kasvaa havupuuvältaista metsää. Paikalla on tehty v. 2007 harvennushakkuu.
	Paikka on todettu 1969 (Siiriäinen), jolloin tarkastettiin peruskartassa olevaa muinaisjäänösmerkkiä. Saarekkeen koilliseen alareunaan kalliopohjalle koottu röykkiö havaittiin tuolloin täysin tuhoutuneeksi. Sen sijaan siitä 40 m lounaaseen kallion laen länsirinteessä todettiin toinen latomus (7-8 x 7-8 m). Inventoinnin 1996 (Seppälä) mukaan lähellä pellon reunaa sijaitsevan röykkiön (alun perin noin 8 x 8 x 0.5 m) rippeet ovat täysin heinän ja sammaleen peitossa. Melko isoista kivistä (40 - 50 cm) koottu latomus erottuu kallion laelta matalana (0.5 m), mutta ehjän tuntuisena. Saarekkeen itälaidassa on havaittu muitakin kiveyksiä, mutta ne ovat epätodennäköisiä muinaisjäänöksiä. Jäänösten tarkoitus ja ajoitus ovat toistaiseksi selvittämättä, mutta ainakin jälkimmäinen voi sijaintinsa ja rakenteensa perusteella olla rautakautinen.
	Tarkastuksessa keväällä 2007 kaksi esihistoriallisiksi muinaisjäänöksiksi tulkittua latomusta, Nästorp 1 avokallion lounaispuolella sekä Nästorp 2 sen koillispuolella, paikannettiin gps-mittauksella. Mäen itäreunaa kulkevan tien laidassa olevat kivirakenteet vaikuttivat myöhemmin syntyneiltä raunioilta.

<b>Luokitusehdotus</b>	II
<b>Rauhoitusluokka</b>	II
<b>Lukumäärä</b>	2
<b>Koordinaattiselite</b>	Gps koordinaatit latomuksesta
<b>Karttaotteet</b>	Peruskarttaote 2014 08 Karis

Peruskarttaote (2014 08 Karis), mk 1:10000

Karjaa Nästorp  
Rautakautinen kivilatomus



**Pohja Klinkbacka Gammelby**  
(ei tarkastettu, tiedot muinaisjäännösrekisteristä)

<b>Mjtunnus</b>	1000003180
<b>Mjtyyppi</b>	Asuinpaikat
<b>Mjtyypin tarkenne</b>	Autiokylät
<b>Ajoitus</b>	Historiallinen
<b>Kunta</b>	Pohja
<b>Kylä</b>	Gammelby
<b>Peruskartta</b>	2014 05 Pohja
<b>p</b>	6669292
<b>i</b>	3312072
<b>z</b>	15-20
<b>Etäisyystieto</b>	Pohjan kirkosta 5,3 km itään
<b>Aiemmat tutkimukset</b>	Sirkka-Liisa Seppälä inventointi v. 2004
<b>Aiemmat löydöt</b>	-
<b>Inventointilöydöt</b>	-
<b>Kuvat</b>	-
<b>Kohteen kuvaus</b>	Kohde sijaitsee Mustionjoesta noin 150 m etelään, Billnäsin kartanosta noin 700 m länteen, kalliomoreeniselänteen pohjoisosassa kulkevan tien pohjoispuolisessa metsämaastossa ja siitä kaakkoon sijaitsevassa pienemmässä mäessä. Selänteen ja joen väliin jäävällä sadan metrin levyisellä tasaisella vyöhykkeellä on vielä 1980-luvulla kulkenut rautatie.
	Varhaisin kirjallinen tieto Gammelbyn kylästä on vuodelta 1536, jolloin kylässä on ollut kaksi taloa. Kylän nimi viittaa varhaiseen asutukseen, ja se on kuulunut jo 1300-luvulla mainittuun Skavistadin verokuntaan. Vanhin kartta alueelta on isojakokartta vuosilta 1779-1780, jonka mukaan vanhin tunnettu kylätontti on sijainnut metsikön itäosassa. Pitäjänkartan ja uudistuskartan mukaan kylässä on 1800-luvun jälkipuoliskolla ollut vain yksi usean rakennuksen muodostama talo, jonka pihapiiri sijaitsi vanhemmasta rakennusryhmästä 150 m länsiluoteeseen. Vanha kylätontti on tällöin merkitty pelloksi ja niityksi.
	Alueella on maastossa useita rakennusjäännöksiä sekä vanhoja peltolohkoja ja pihatasanteita. Vanhemman kylätontin paikalla erottuu ainakin yhden uunillisen rakennuksen pohja (pkoo: 6669299, ikoo: 3312114). Metsikön länsipäässä 1800-luvun kylätontin rakennusten jäännökset ja pihapiirin muodot ovat selvästi havaittavissa. Kylätontin koillisosa on isojakokartan mukaan ulottunut rantaan asti, mutta tämä alue on ilmeisesti tuhoutunut rautatien rakentamisen myötä.
	Vanhasta kylätontista noin 50 m kaakkoon (pkoo: 6669248, ikoo: 3312148) on näkyvissä myös yksi uunillinen, kivetty



rakennuksenpohja sekä lähes maantasainen, latomusmainen kiveys. Latomusmainen kiveys viittaa siihen, että paikalla voi olla merkkejä myös esihistoriallisesta toiminnasta.

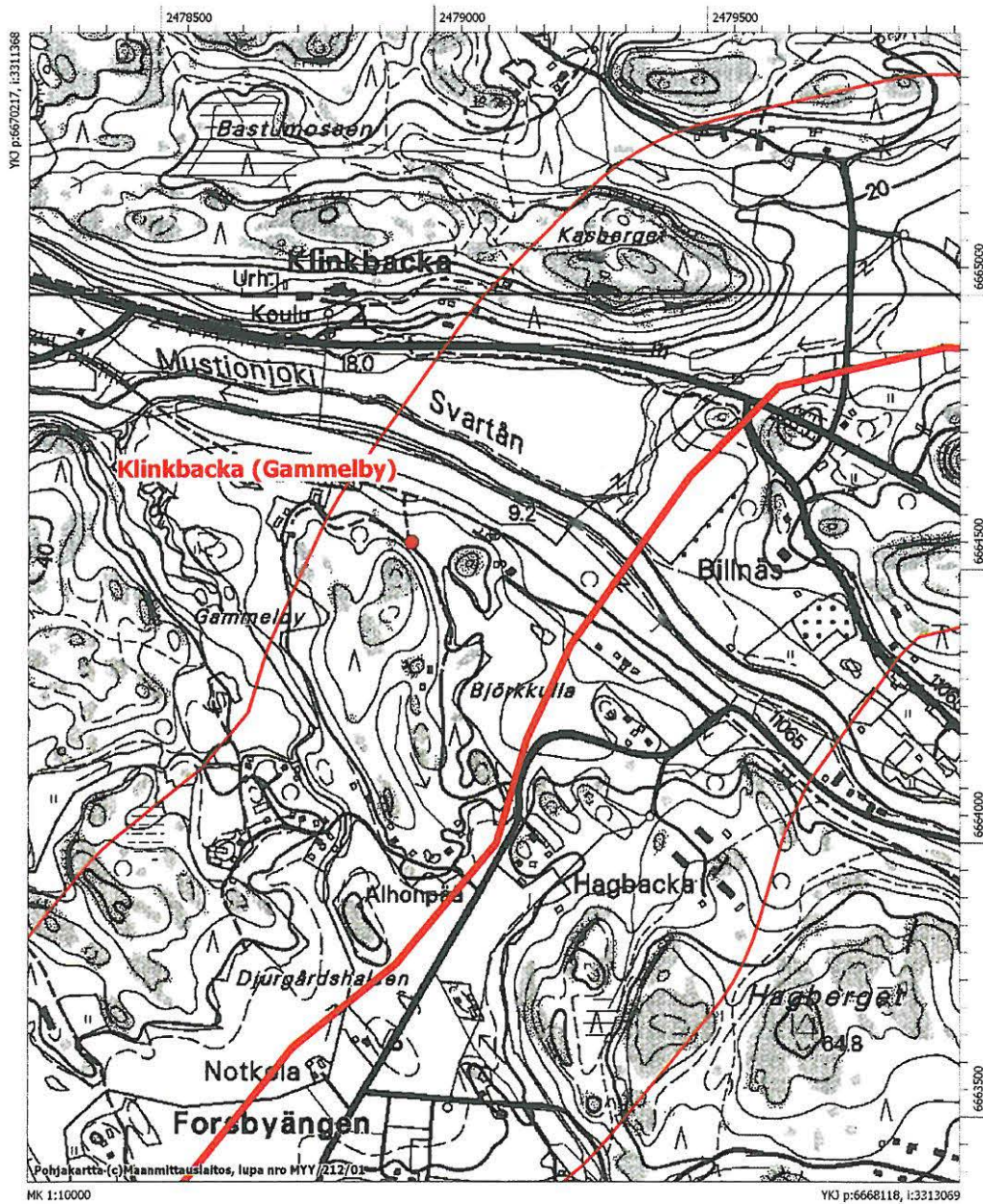
**Luokitusehdotus**  
**Rauhoitusluokka**  
**Lukumäärä**  
**Koordinaattiselite**  
**Karttaotteet**

II  
II  
1

Peruskarttaote 2014 05 Pohja

Peruskarttaote (2014 05 Pohja), mk 1:10000

Pohja Klinkbacka Gammelby  
Historiallisen ajan autiokylä



### Pohja Nyåkersberget

(ei tarkastettu, tiedot muinaisjäännösrekisteristä ja inventointiraportista)

<b>Mjtunnus</b>	606010038
<b>Mjtyyppi</b>	Kivirakenteet
<b>Mjtyypin tarkenne</b>	Röykkiöt
<b>Ajoitus</b>	Pronssi- ja/tai rautakautinen
<b>Kunta</b>	Pohja
<b>Kylä</b>	Sjösäng
<b>Peruskartta</b>	2014 05 Pohja
<b>p</b>	6667146
<b>i</b>	3309894
<b>z</b>	35-40
<b>Etäisyystieto</b>	Pohjan kirkosta 4,2 km kaakkoon
<b>Aiemmat tutkimukset</b>	Juha Laurén inventointi v. 1988 (tehty Pohjan Permortanin kaivausten ohessa, ks. liite Permortanin kaivauskertomuksessa vuodelta 1988)
<b>Aiemmat löydöt</b>	-
<b>Inventointilöydöt</b>	-
<b>Kuvat</b>	-
<b>Kohteen kuvaus</b>	Kohde sijaitsee Nyåkersbergetin koillispuolella kangasmaastossa, maaperä on hiekkaista moreenia, siellä täällä on kalliopaljastumia. Kohteessa on 37 röykkiötä, kivirivi, kivivalli ja yksi kaivanto. Osa röykkiöitä on kasattu kalliopohjalle, osa maapohjalle. Muinaisjäännöskohde on suurimmaksi osaksi hyvin säilynyt, lukuun ottamatta suurimpia röykkiöitä, joihin on kaivettu kuoppia.  Välittömästi Nyåkersbergetin röykkiöalueen koillispuolella sijaitsee Starrböle 1 röykkiökohde, jossa on 15 röykkiötä.
<b>Luokitusehdotus</b>	II
<b>Rauhoitusluokka</b>	II
<b>Lukumäärä</b>	41
<b>Koordinaattiselite</b>	
<b>Karttaotteet</b>	Peruskarttaote 2014 05 Pohja



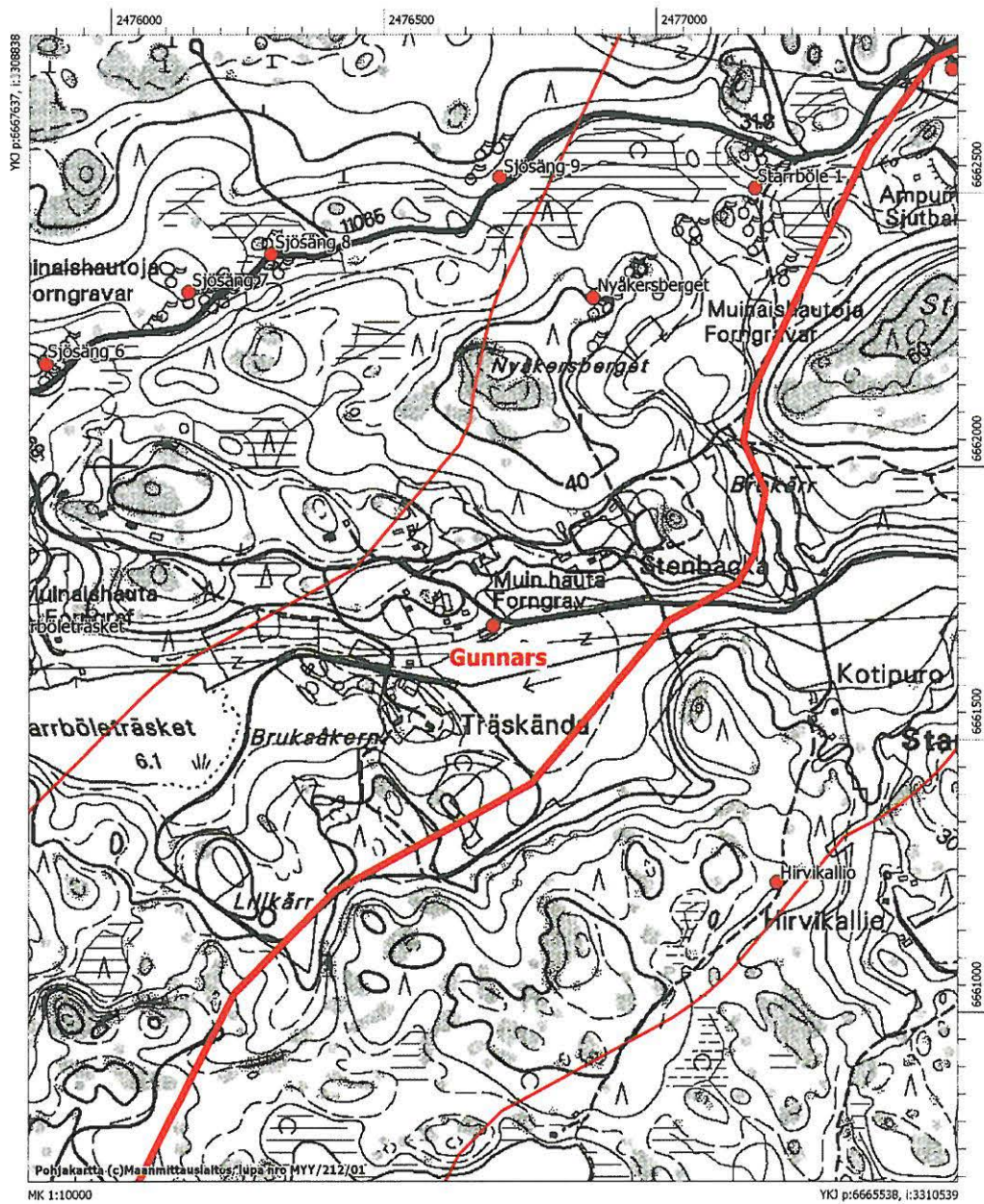
### Pohja Gunnars

(ei tarkastettu, tiedot muinaisjäännösrekisteristä ja tarkastuskertomuksesta)

<b>Mjtunnus</b>	606010041
<b>Mjtyyppi</b>	Kivirakenteet
<b>Mjtyypin tarkenne</b>	Latomukset
<b>Ajoitus</b>	Rautakautinen
<b>Kunta</b>	Pohja
<b>Kylä</b>	Starrböle
<b>Peruskartta</b>	2014 05 Pohja
<b>p</b>	6666555
<b>i</b>	3309686
<b>z</b>	20
<b>Etäisyystieto</b>	Pohjan kirkosta 4,5 km kaakkoon
<b>Aiemmat tutkimukset</b>	Jukka Moisanen ja Beatrice Sohlström tarkastus v. 1990
<b>Aiemmat löydöt</b>	KM 27421:1-2 (rautapiikki ja kvartsi-iskoksia)
<b>Inventointilöydöt</b>	-
<b>Kuvat</b>	-
<b>Kohteen kuvaus</b>	<p>Kohde sijaitsee Sjösångin ja Starrbölen kylien läpi lännestä itään ulottuneen entisen merenlahden pohjoisrannalla, nykyisen Starrböleträsketiin laskevan puron pohjoispuolella. Puro virtaa kohteen kohdalla suhteellisen jyrkkärinteisessä laaksossa. Kohteen itäpuolella on konehalli ja Laaksorinteen tilan pihapiiri. Länsipuolella on lyhyen välimatkan päässä naapurin pihapiiri ja pohjoisessa kallionyppylän takana Starrbölentie.</p> <p>Latomus on hieman etelään viettävällä kalliorinteellä melkein kallion korkeimmalla kohdalla. Se on rakennettu osittain kalliopohjalle ja osittain hiekkamaalle. Kohde vaikuttaa joukolta suorakaiteenmuotoisia latomuksia, jotka erottuvat turpeen pinnalle joko suurten reunakivien tai turpeen alle peittyneiden kivirivien muodostamina valleina. Kohde muodostuu ainakin kolmesta tällaisesta nelisivuisesta latomuksesta, jotka ovat vierä vieressä toisissaan kiinni. Latomusten sisällä on paksu ja suhteellisen tiivis pienehköistä kivistä muodostuva täyteaines, Keskimmäisen latomuksen itäreunassa on röykkiömäinen kivialue, jonka muotoa ei turpeen alta voi erottaa.</p> <p>Kohteen vieressä on konehalli, jonka rakentamisen yhteydessä koilliskulmassa oleva latomus on vahingoittunut.</p>
<b>Luokitusehdotus</b>	II
<b>Rauhoitusluokka</b>	II
<b>Lukumäärä</b>	1
<b>Koordinaattiselite</b>	
<b>Karttaotteet</b>	Peruskarttaote 2014 05 Pohja

Peruskarttaote (2014 05 Pohja), mk 1:10000

Pohja Gunnars  
Rautakautinen kivilatomus



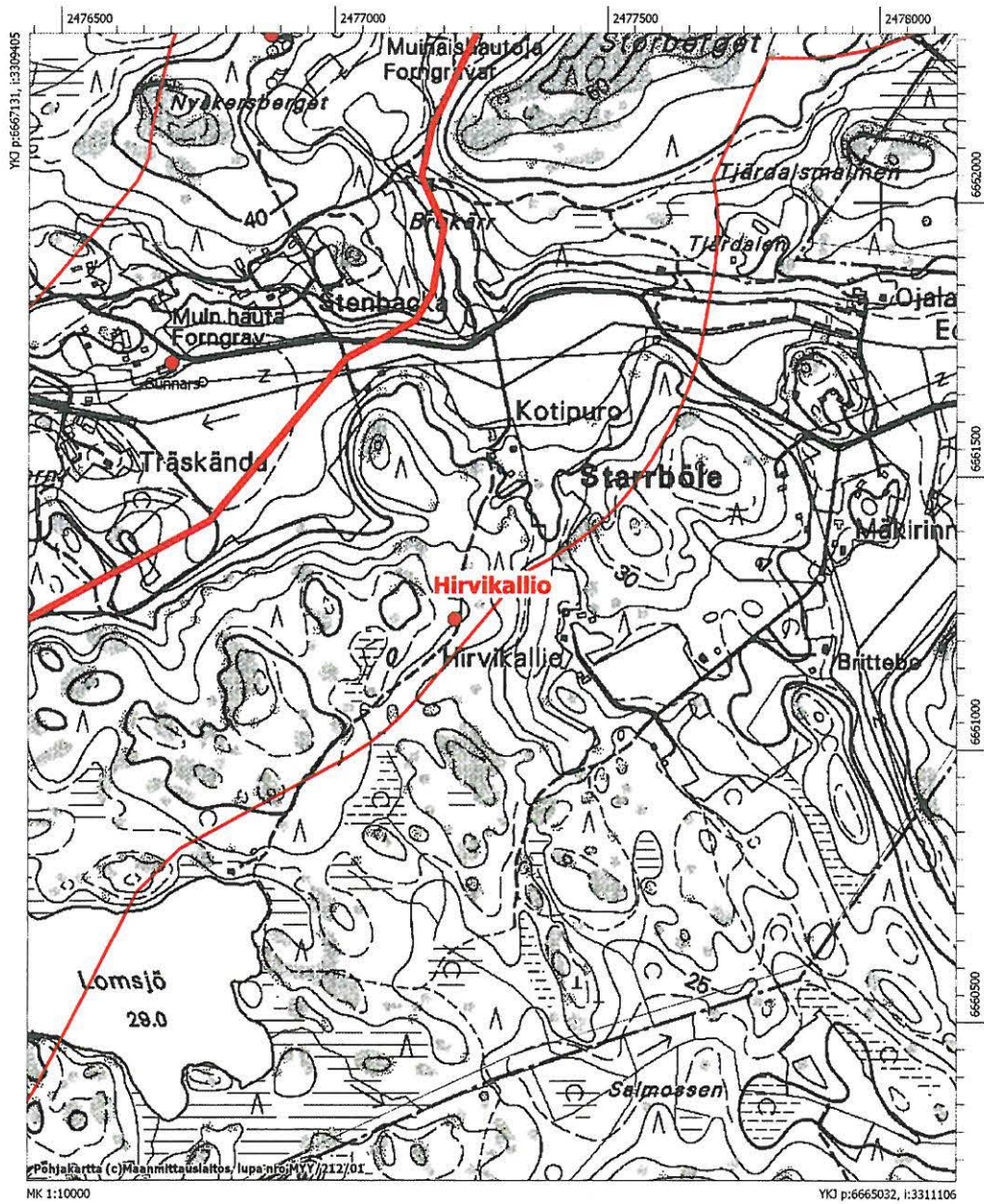
**Pohja Hirvikallio**

(ei tarkastettu, tiedot muinaisjäännösrekisteristä ja tarkastuskertomuksesta)

<b>Mjtunnus</b>	606010040
<b>Mjtyyppi</b>	Kivirakenteet
<b>Mjtyypin tarkenne</b>	Röykkiöt
<b>Ajoitus</b>	Ajoittamaton
<b>Kunta</b>	Pohja
<b>Kylä</b>	Starrböle
<b>Peruskartta</b>	2014 05 Pohja
<b>p</b>	6666062
<b>i</b>	3310185
<b>z</b>	35
<b>Etäisyystieto</b>	Pohjan kirkosta 5,2 km kaakkoon
<b>Aiemmat tutkimukset</b>	Jukka Moisanen tarkastus v. 1992
<b>Aiemmat löydöt</b>	-
<b>Inventointilöydöt</b>	-
<b>Kuvat</b>	-
<b>Kohteen kuvaus</b>	Maasto on Lomsjön ympäristön kalliopaljastumien ja vähäisten soistuneiden alueiden rikkonaista kokonaisuutta. Maasto muodostaa röykkiön kohdalla itä-länsi -suuntaisen moreeni- ja kallioharjanteen, jonka yli kulkee mökkitie. Röykkiö sijaitsee noin neljä metriä tien länsipuolella.  Röykkiö on läpimitaltaan noin viisi metriä ja alle puoli metriä korkea, muodoltaan melko säännöllinen ja sammalen peittämä. Sen keskellä on noin 1,5 x 0,5 metrin suuruinen suorakaiteen muotoinen kuoppa, joka on kaivettu pohjamaahan saakka. Vuoden 1992 tarkastuksessa kuoppa vaikutti tuoreelta. Röykkiön kivet ovat vaihtelevan kokoisia, mutta eivät miehen nostettavaa suurempia. Röykkiö on rakennettu maapohjalle.
<b>Luokitusehdotus</b>	II
<b>Rauhoitusluokka</b>	II
<b>Lukumäärä</b>	1
<b>Koordinaattiselite</b>	
<b>Karttaotteet</b>	Peruskarttaote 2014 05 Pohja

Peruskarttaote (2014 05 Pohja), mk 1:10000

Pohja Hirvikallio  
Ajoittamaton röykkiö





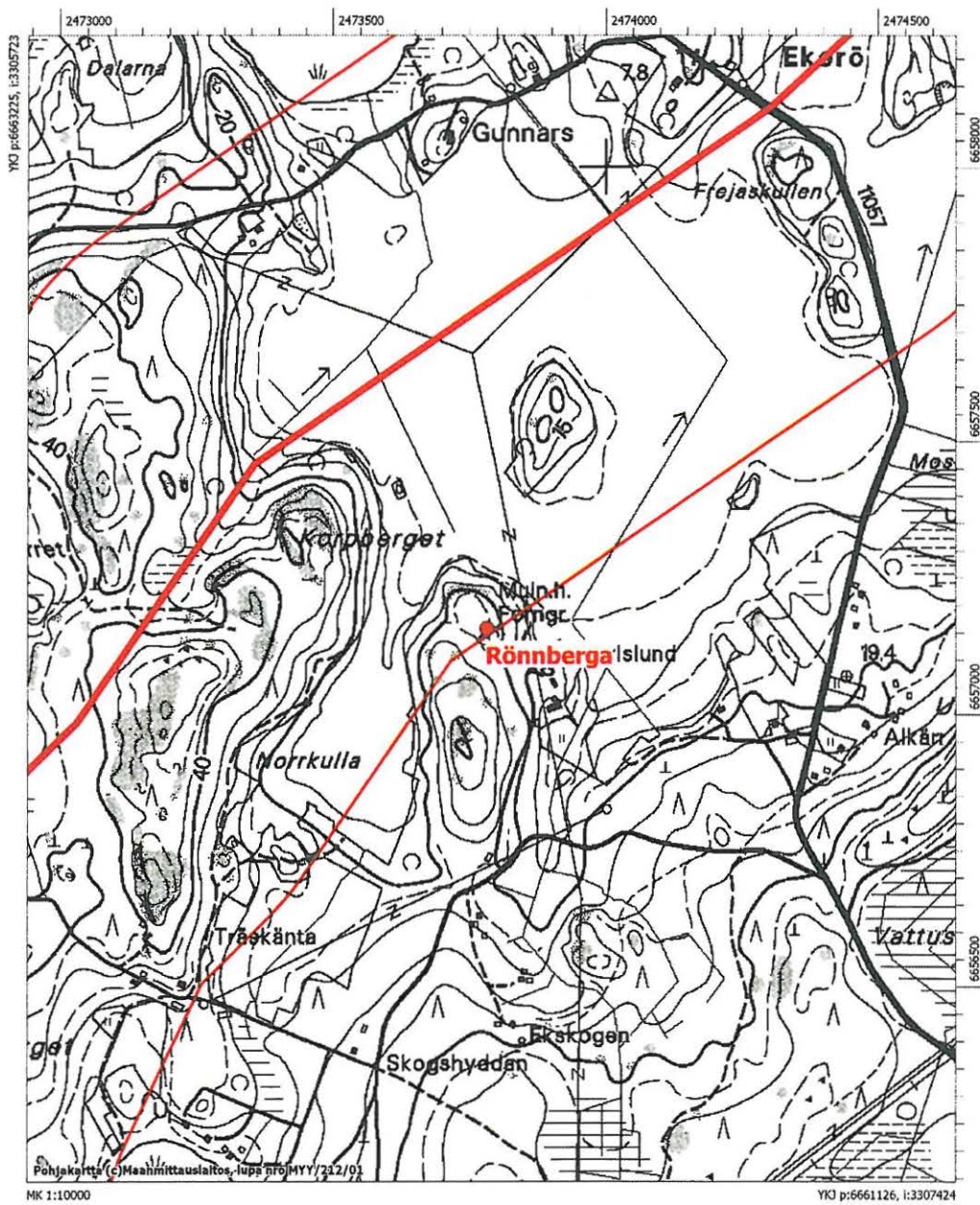
**Pohja Rönnerberga**

(ei tarkastettu, tiedot muinaisjäännösrekisteristä ja tarkastuskertomuksesta)

<b>Mjtunnus</b>	606010016
<b>Mjtyyppi</b>	Kivirakenteet
<b>Mjtyypin tarkenne</b>	Röykkiöt
<b>Ajoitus</b>	Pronssi- ja/tai rautakautinen
<b>Kunta</b>	Pohja
<b>Kylä</b>	Starrböle
<b>Peruskartta</b>	2014 04 Dragsvik
<b>p</b>	6662140
<b>i</b>	3306562
<b>z</b>	23
<b>Etäisyystieto</b>	Pohjan kirkosta 7,8 km etelään
<b>Aiemmat tutkimukset</b>	Jussi-Pekka Taavitsainen tarkastus v. 1982
<b>Aiemmat löydöt</b>	-
<b>Inventointilöydöt</b>	-
<b>Kuvat</b>	-
<b>Kohteen kuvaus</b>	Kohde sijaitsee Pohjanpitäjänlahdesta n. 1,8 km itään Korpbergetin itäpuolisen harjanteen koillisosassa. Karlslundin tilan rakennuksista parisataa metriä luoteeseen.  Röykkiö on matala, kooltaan noin 3x5 metriä. Siihen tehdyssä koekuopassa oli tummaa maata, jonka joukossa pieniä hiilenmuruja. Vieressä on toinen pienempi, epämääräinen röykkiö.
<b>Luokitusehdotus</b>	II
<b>Rauhoitusluokka</b>	II
<b>Lukumäärä</b>	1
<b>Koordinaattiselite</b>	
<b>Karttaotteet</b>	Peruskarttaote 2014 04 Dragsvik

Peruskarttaote (2014 04 Dragsvik), mk 1:10000

Pohja Rönnerberga  
Pronssi- ja/tai rautakautinen röykkiö



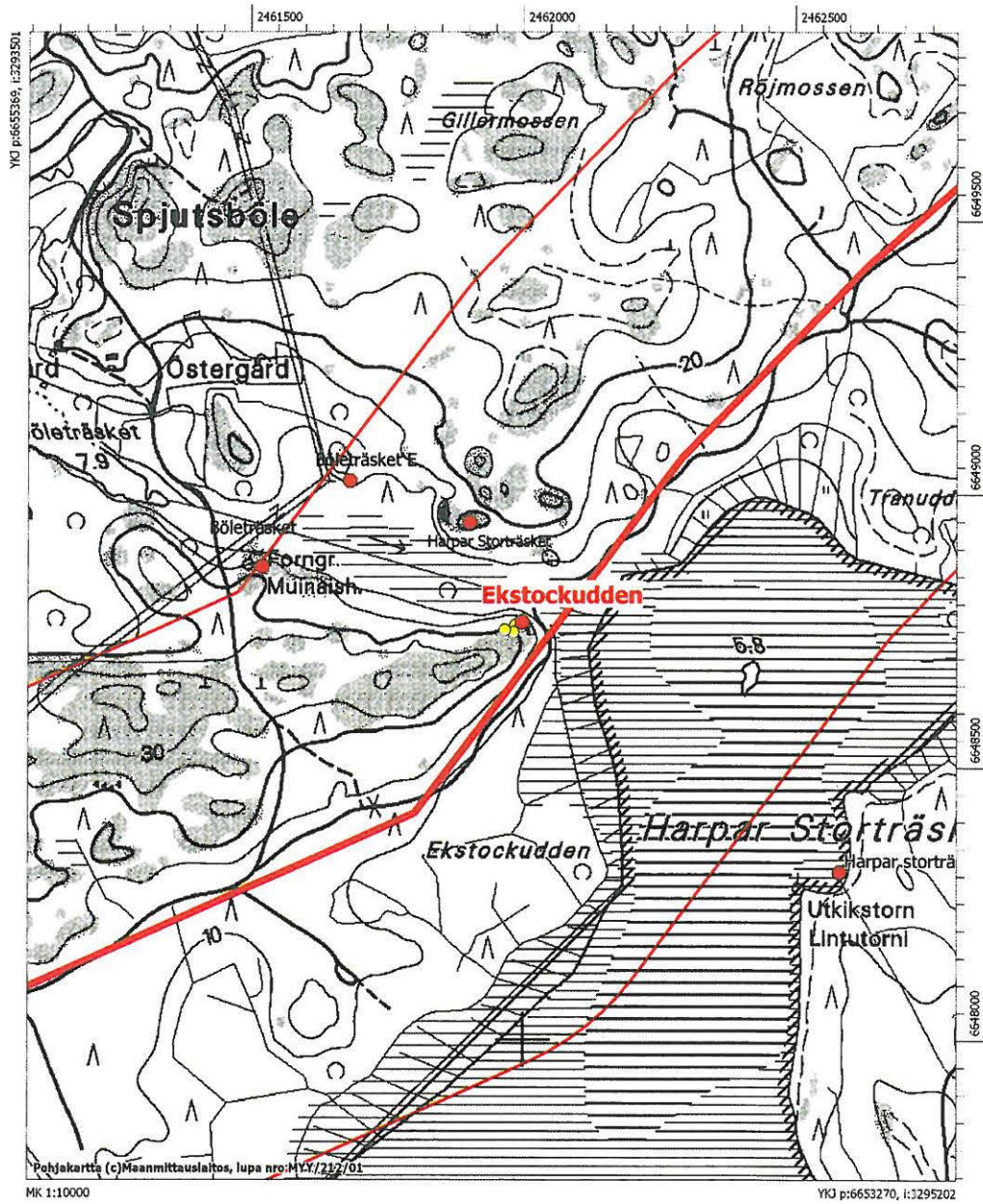
**Tammisaari Ekstockudden**  
(tarkastettiin)

<b>Mjtunnus</b>	835010017
<b>Mjtyyppi</b>	Kivirakenteet
<b>Mjtyypin tarkenne</b>	Röykkiöt
<b>Ajoitus</b>	Pronssikautinen
<b>Kunta</b>	Tammisaari
<b>Kylä</b>	Tenala Björknäs
<b>Peruskartta</b>	2013 03 Gullö
<b>p</b>	6662140
<b>i</b>	3306562
<b>z</b>	20
<b>Etäisyystieto</b>	Tammisaaren kirkosta 7,2 km länsilounaaseen
<b>Aiemmat tutkimukset</b>	Ella Kivikoski kaivaus v. 1940; Juha Laurén Tammisaari Tenhola inventointi v. 1994 (kohde nro 17)
<b>Aiemmat löydöt</b>	-
<b>Inventointilöydöt</b>	-
<b>Kuvat</b>	-
<b>Kohteen kuvaus</b>	<p>Kohde sijaitsee kallioisen mäen koilliskärjessä kuivatun Harpar Storträsket-järven luoteispuolella. Röykkiöalue on ollut tiedossa aina Wefvarin inventoinnista lähtien vuonna 1879. Ella Kivikoski tutki röykkiöistä kolme vuonna 1940 (röykkiöt b-d). Ne olivat pitkänomaisia ja pyöreitä ja niiden koko vaihteleva (c:n halkaisija 6 m, d:n halkaisija 8 m). Kivikosken ja Nordmanin inventoinnin (1936) mukaan alueella on ollut neljä röykkiötä. Vuoden 1994 inventoinnissa havaittiin 7 röykkiötä (a-g, e-g epävarmoja). Röykkiöt b ja d ennallistettiin alkuperäisen paikkansa viereen. Tutkituissa röykkiöissä ei ollut esineistöä, mutta d:ssä oli palaneita luuta keskittymänä kivien alla hiekassa. Röykkiö b oli pitkänomainen ja rakenteeton, c oli reunakehällinen ja sen alla oli maaton turvekerros. Myös röykkiö d oli rakenteeton. Vuonna 1949 löytyi tietöissä yhdestä puusta tehty ruuhi muinaisen järven luoteiskulmasta. Löytöpaikka on maantien kaakkoispuolella ja röykkiöistä kaakkoon. Ruuhi jätettiin paikoilleen. (Em. tiedot muinaisjäännösrekisteristä)</p> <p>Vuoden 2007 inventoinnissa mitattiin gps-koordinaatit neljästä röykkiöstä, jotka tunnistettiin Kivikosken kuvien ja kartan perusteella. Röykkiön 17d vieressä oli tosin toinen kiveys, jonka olisi voinut tulkita röykkiöksi. Röykkiötä ei ole kuitenkaan merkitty Kivikosken karttaan, joten kyseessä voi olla kasa purkukiviä (Laurénin röykkiö e). Alue oli alkanut kasvaa Laurénin mainitseman hakkuun jäljiltä jälleen umpeen eikä hänen havaintojaan muista epävarmoista röykkiöistä voitu vahvistaa.</p> <p>Maakaasuputkilinja kulkee aivan kohteen itäpuolitse. Kohde kuitenkin sijaitsee kallioisen mäen päällä ja linja kulkee noin 10</p>

<b>Luokitusehdotus</b>	metriä alempana lähellä metsäautotietä ja luonnonsuojelun alueen reunaa.
<b>Rauhoitusluokka</b>	II
<b>Lukumäärä</b>	II
<b>Koordinaattiselite</b>	4
<b>Karttaotteet</b>	Gps-lukemat röykkiöstä 17a Peruskarttaote 2013 03 Gullö

Peruskarttaote (2014 04 Dragsvik), mk 1:10000

Tammisaari Ekstockudden  
Pronssikautinen röykkiöryhmä



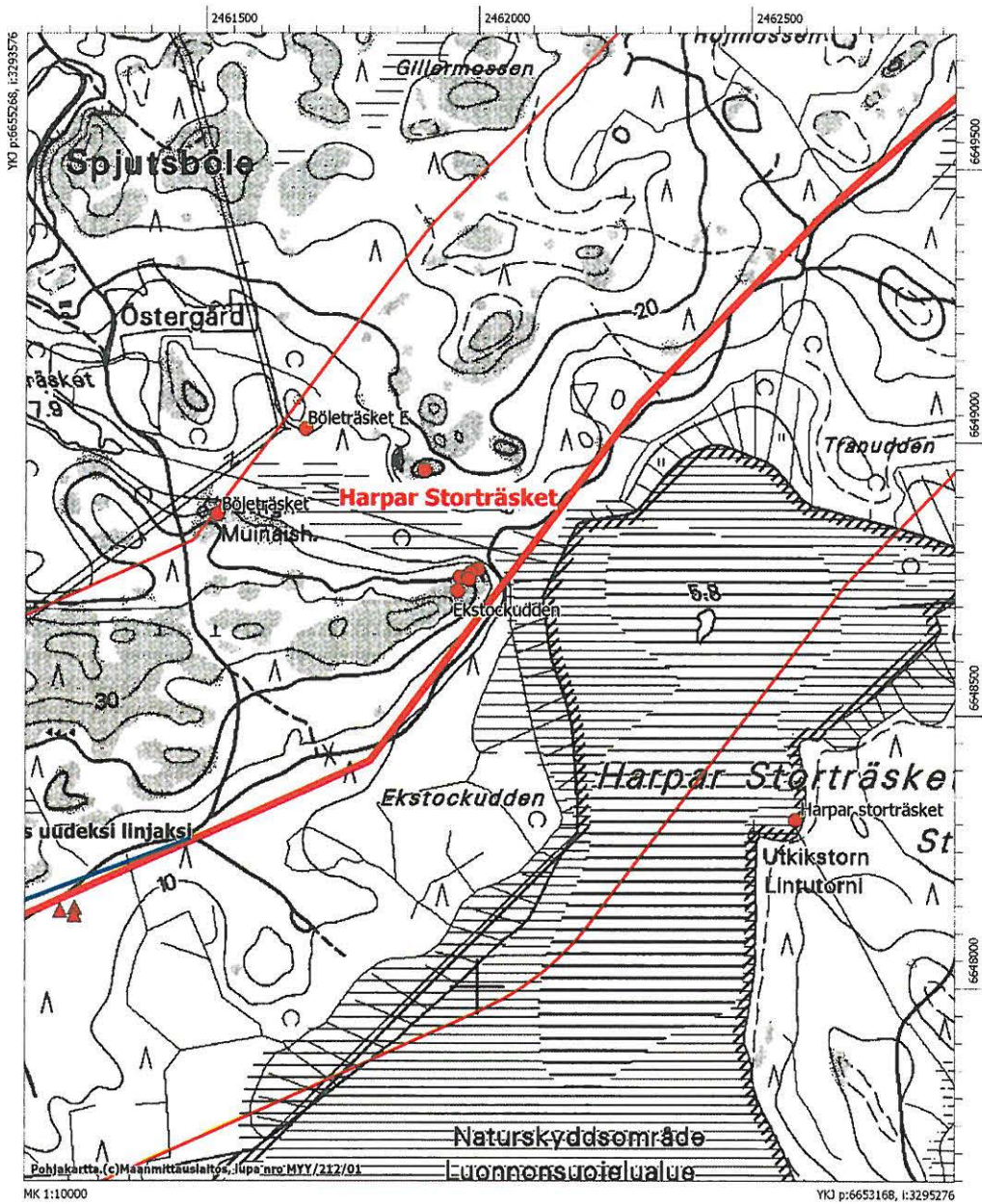
### Tammisaari Harpar Storträsket

(ei tarkastettu, tiedot muinaisjäännösrekisteristä ja inventointikertomuksesta)

<b>Mjtunnus</b>	835010016
<b>Mjtyyppi</b>	Kivirakenteet
<b>Mjtyypin tarkenne</b>	Röykkiöt
<b>Ajoitus</b>	Pronssikautinen
<b>Kunta</b>	Tammisaari
<b>Kylä</b>	Tenala Björknäs
<b>Peruskartta</b>	2013 03 Gullö
<b>p</b>	6654474
<b>i</b>	3294316
<b>z</b>	20
<b>Etäisyystieto</b>	Tammisaaren kirkosta 7,2 km länsilounaaseen
<b>Aiemmat tutkimukset</b>	Juha Laurén Tammisaari Tenhola inventointi v. 1994 (kohde nro 16)
<b>Aiemmat löydöt</b>	-
<b>Inventointilöydöt</b>	-
<b>Kuvat</b>	-
<b>Kohteen kuvaus</b>	Pronssikautinen röykkiö runsas 200 m Harpar Storträsketin soistuneen muinaisjärven luoteisrannasta luoteeseen, peltoalueen itäpuolella sijaitsevan kallioisen mäen lounaiskulman korkeimmalla kohdalla. Röykkiö on kalliopohjalla ja sen keskellä on kolmimetrisen kraateri. Halkaisija on 15 m ja korkeus 1 m. Röykkiö on ollut tiedossa J.E.Wefvarin inventoinnista lähtien 1879.
<b>Luokitusehdotus</b>	II
<b>Rauhoitusluokka</b>	II
<b>Lukumäärä</b>	1
<b>Koordinaattiselite</b>	
<b>Karttaotteet</b>	Peruskarttaote 2013 03 Gullö

Peruskarttaote (2013 03 Gullö), mk 1:10000

Tammisaari Harpar Storträsket  
Pronssikautinen röykkiö



**Tammisaari Böleträsket E**

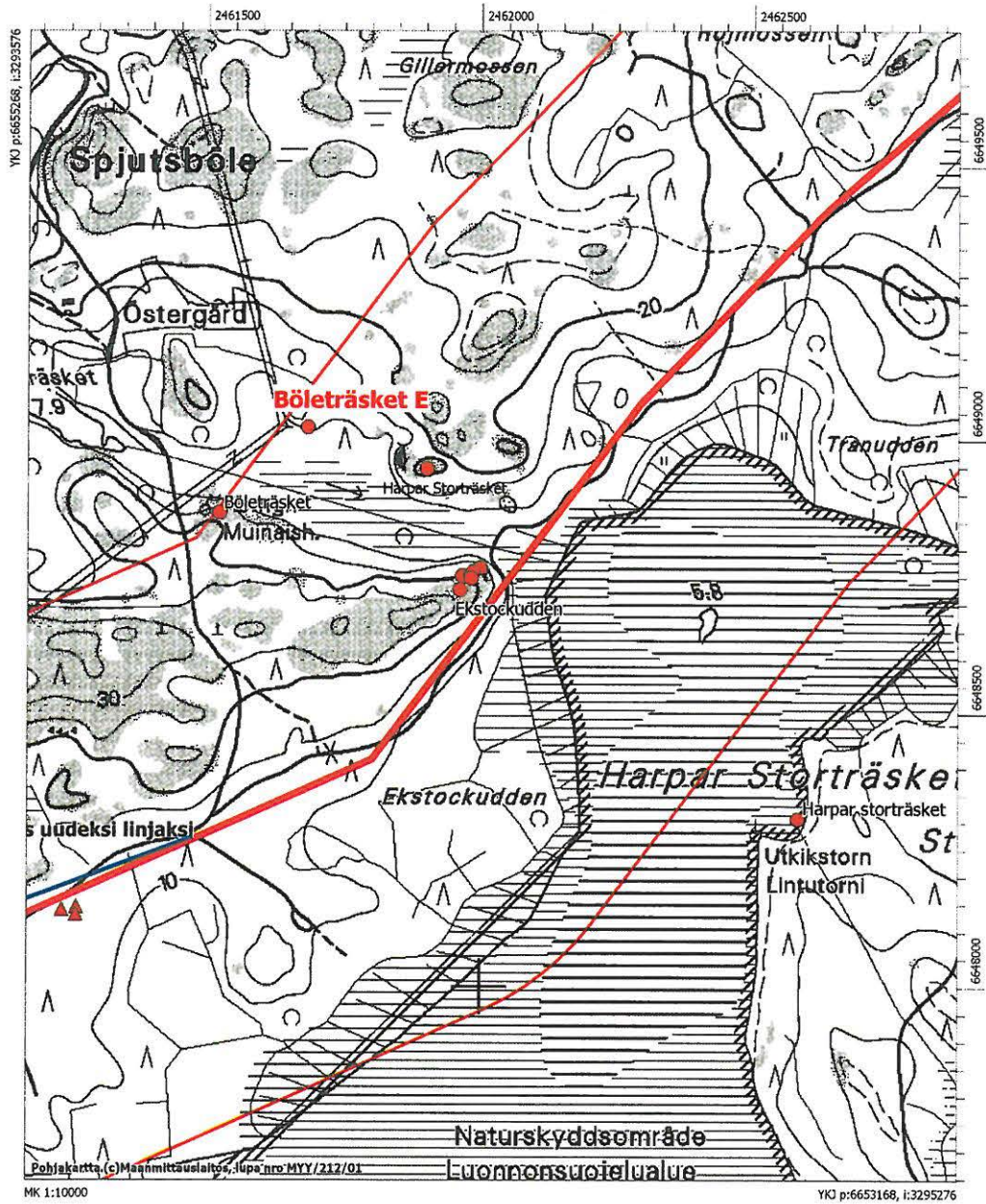
(ei tarkastettu, tiedot muinaisjäännösrekisteristä ja inventointikertomuksesta)

<b>Mjtunnus</b>	835010066
<b>Mjtyyppi</b>	Työ- ja valmistuspaikat
<b>Mjtyypin tarkenne</b>	Tervahaudat
<b>Ajoitus</b>	Historiallinen
<b>Kunta</b>	Tammisaari
<b>Kylä</b>	Tenala Björknäs
<b>Peruskartta</b>	2013 03 Gullö
<b>p</b>	6654560
<b>i</b>	3294100
<b>z</b>	10-15
<b>Etäisyystieto</b>	Tammisaaren kirkosta 7,2 km länsilounaaseen
<b>Aiemmat tutkimukset</b>	Juha Laurén Tammisaari Tenhola inventointi v. 1994 (kohde nro 66)
<b>Aiemmat löydöt</b>	-
<b>Inventointilöydöt</b>	-
<b>Kuvat</b>	-
<b>Kohteen kuvaus</b>	Entisen Tenholan kunnan Spjutsbölen kylässä, Böleträsketistä n. 320 m itään on 4 kpl hiekkamaahan kaivettua tervahautaa metsäsaarekkeen eteläosassa, purouoman pohjoispuolella (kohde A). Uoman eteläpuolella, n. 320 m kaakkoon A:sta (kohde B, koordinaatit: p=6654344; i= 3294090, on matala kumpare, jossa on mahdollinen tervahaudan pohja.
<b>Luokitusehdotus</b>	III
<b>Rauhoitusluokka</b>	III
<b>Lukumäärä</b>	4
<b>Koordinaattiselite</b>	keskikoordinaatti
<b>Karttaotteet</b>	Peruskarttaote 2013 03 Gullö



Peruskarttaote (2013 03 Gullö), mk 1:10000

Tammisaari Böleträsket  
Tervahautoja



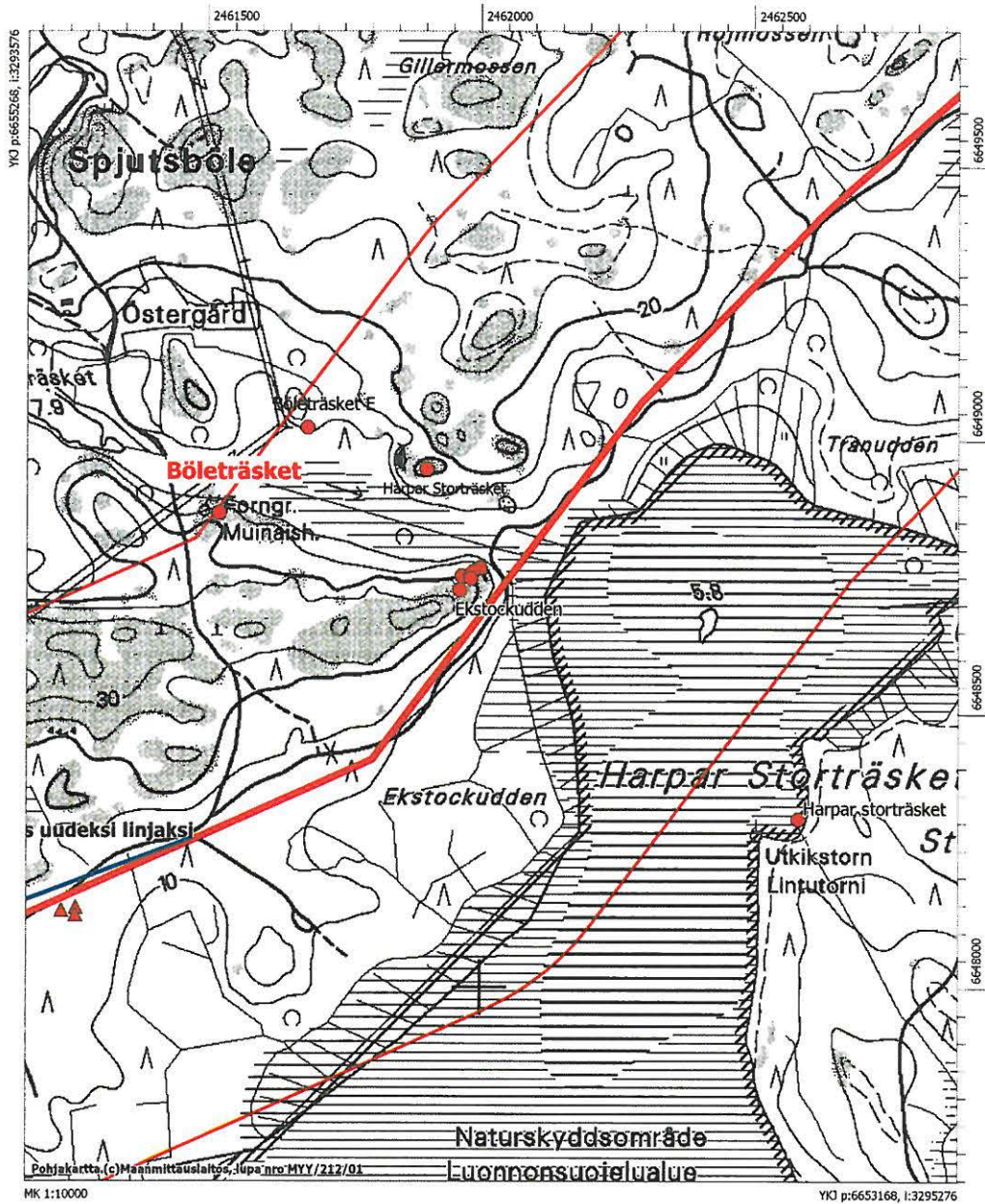
**Tammisaari Böleträsket**

(ei tarkastettu, tiedot muinaisjäännösrekisteristä ja inventointikertomuksesta)

<b>Mjtunnus</b>	835010046
<b>Mjtyyppi</b>	Kivirakenteet
<b>Mjtyypin tarkenne</b>	Röykkiöt
<b>Ajoitus</b>	Pronssikautinen
<b>Kunta</b>	Tammisaari
<b>Kylä</b>	Tenala Björknäs
<b>Peruskartta</b>	2013 03 Gullö
<b>p</b>	6654411
<b>i</b>	3293932
<b>z</b>	15
<b>Etäisyystieto</b>	Tammisaaren kirkosta 7,5 km länsilounaaseen
<b>Aiemmat tutkimukset</b>	Juha Laurén Tammisaari Tenholan inventointi v. 1994 (kohde nro 46)
<b>Aiemmat löydöt</b>	-
<b>Inventointilöydöt</b>	-
<b>Kuvat</b>	-
<b>Kohteen kuvaus</b>	Röykkiön jäännökset kallionyppylällä Böleträsketistä 200 m SE. Alunperin pyöreä, halk. 5-6 , hajotettu.
<b>Luokitusehdotus</b>	III
<b>Rauhoitusluokka</b>	III
<b>Lukumäärä</b>	4
<b>Koordinaattiselite</b>	
<b>Karttaotteet</b>	Peruskarttaote 2013 03 Gullö

Peruskarttaote (2013 03 Gullö), mk 1:10000

Tammisaari Böleträsket  
Pronssikautinen röykkiö

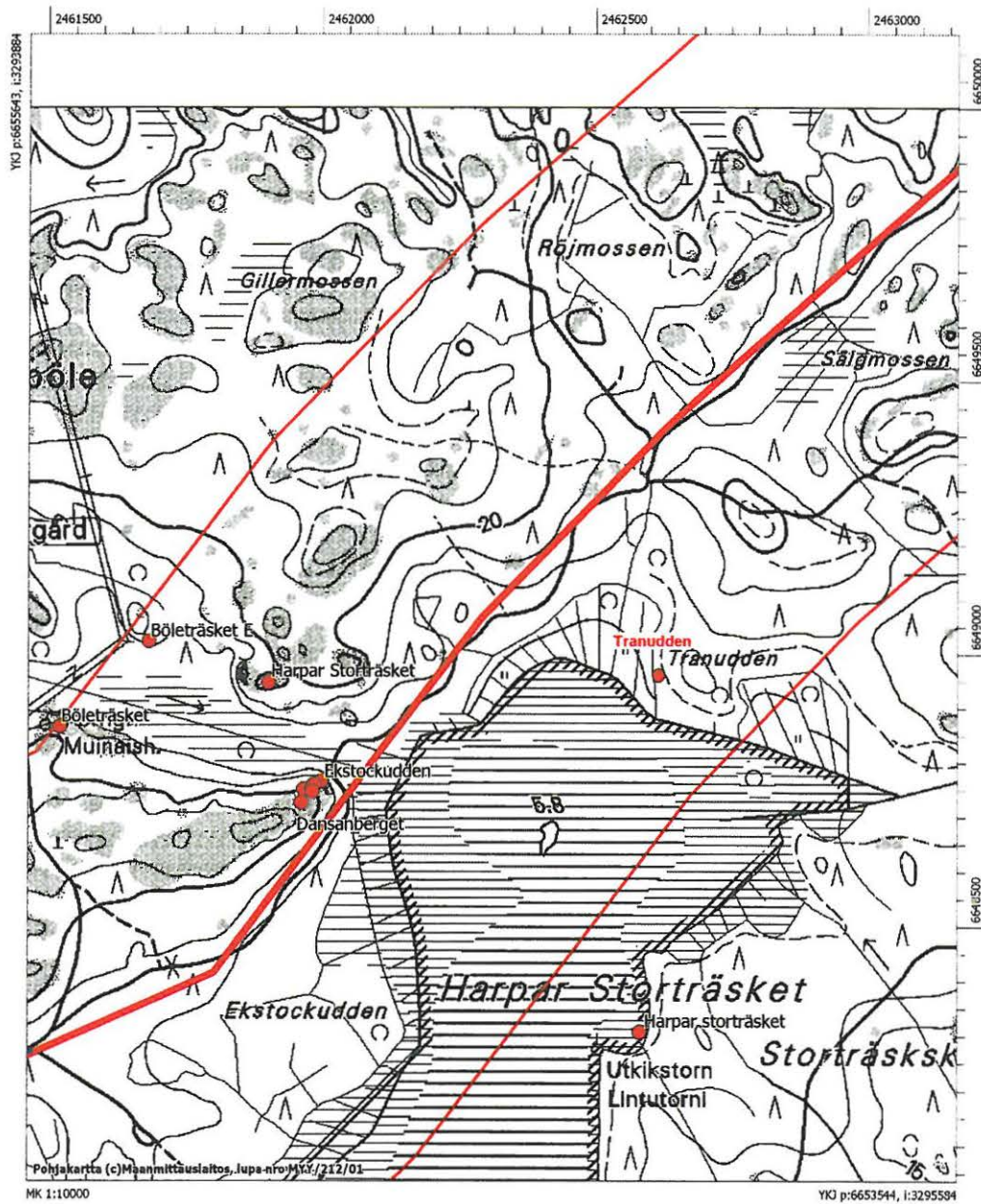


**Tammisaari Tranudden**  
(ei tarkastettu, tiedot muinaisjäännösrekisteristä)

<b>Mjtunnus</b>	1000008641 (Mahdollinen muinaisjäännös)
<b>Mjtyyppi</b>	Kivirakenteet
<b>Mjtyypin tarkenne</b>	Röykkiöt
<b>Ajoitus</b>	Ajoittamaton
<b>Kunta</b>	Tammisaari
<b>Kylä</b>	Spjutsböle
<b>Peruskartta</b>	2013 03 Gullö
<b>p</b>	6654444
<b>i</b>	3295065
<b>z</b>	7,5–10
<b>Etäisyystieto</b>	Tammisaaren kirkosta noin 6 km länsilounaaseen
<b>Aiemmat tutkimukset</b>	Kaarlo Katiskoski v. 2006 tarkastus
<b>Aiemmat löydöt</b>	-
<b>Inventointilöydöt</b>	-
<b>Kuvat</b>	-
<b>Kohteen kuvaus</b>	Mahdollinen esihistoriallinen röykkiö Tammisaaren ent. Tenholan eteläosassa Spjutsbölen kylässä, Stora Harpartäsketin kuivatun järven pohjoisrannalla. Tarkastuksesa syksyllä 2006 löytyi niemimäisen maastokohdan lounaisrinteeltä kivilatomus pienen kalliopaljastuman kaakkoispuolelta, vajaa 50 m suon/järvenrannasta. Se vaikutta osin hieman kekomaiselta, mutta rinteessä kasvillisuuden osin peittämänä se on kooltaan ja muodoltaan vaikeasti arvioitava. Alarinteen puolelta sen korkeus on runsas 1 m ja pituus lienee 5 m luokkaa. Sijainti järven (n. 5-6 m mpy.) pohjoispään niemessä muinaisessa rantatörmässä mahdollistaa sen rautakautisuuden tai kuulumisen vasta historialliselle ajalle. Edellytyksenä ovat kuitenkin kaivaustutkimukset. Tarkastettaessa lähialue oli paljaaksihakkuualue ja laajalti tiheän kuusi- ym. taimikon peitossa. Latomuksen alapuolella rantavyöhyke lienee vanhaa hakamaata ja rantaniittyä, jossa myös erottui epämääräisiä kivikoita. Noin 300 m pohjoisempänä mäen laella metsätien eteläpuolella havaittiin useita kiviseen maahan kaivettuja kuoppia, joista kiviä on levitelty ympäristöön. Nämä kuopat ja kivikot ovat selvästi myöhäiseltä historialliselta ajalta.
<b>Luokitusehdotus</b>	ei määritely
<b>Rauhoitusluokka</b>	ei määritely
<b>Lukumäärä</b>	1
<b>Koordinaattiselite</b>	sijainti peruskartalta mitattuna
<b>Karttaotteet</b>	Peruskarttaote 2013 03 Gullö

Peruskarttaote (2013 03 Gullö)

Tammisaari Tranudden  
Ajoittamaton rökkiö



## Kuvaluettelo

### Mustavalkonegatiivit

- f. 143966 Pohja Starrböle 1. Röykkiö 14, taustalla röykkiö 15. Kuvattu luoteesta.  
 f. 143967 Tammisaari Långledet. Kiviaitaa kuvattuna kaakosta.  
 f. 143968 Tammisaari Harparskog. Korsun pohja maakaasuputkilinjalla, kuvattu kaakosta.  
 f. 143969 Tammisaari Ekstockudden. Röykkiö 17a kuvattuna lännestä.  
 f. 143970 Tammisaari Tränubäck. Kivikautinen asuinpaikka kuvattuna lännestä. Kuvan keskellä koekuoppa, josta kvartsi-iskokset löytyivät.

### Diakuvat

- 60437 Pohja Starrböle 1. Röykkiö 14, taustalla röykkiö 15. Kuvattu luoteesta.  
 60438 Tammisaari Tränubäck. Kivikautinen asuinpaikka kuvattuna lännestä. Kuvan keskellä koekuoppa, josta kvartsi-iskokset löytyivät.  
 60439 Tammisaari Långledet. Kiviaitaa kuvattuna kaakosta.  
 60440 Tammisaari Harparskog. Korsun pohja maakaasuputkilinjalla, kuvattu kaakosta.  
 60441 Tammisaari Harparskog Panssariestettä maakaasuputkilinjalla, kuvattu lounaasta.  
 60442 Tammisaari Harparskog. Korsu, jossa osa hirsirakenteista on vielä säilynyt. Korsu ei ole linjalla. Kuvattu idästä.  
 60443 Tammisaari Skvallran, yksi kuopista kuvattuna koillisesta.
- 
- 60473 Karjaa Hästhagen. Latomus kuvattuna lännestä.  
 60474 Tammisaari Ekstockudden. Röykkiö 17a kuvattuna lännestä.

### Digikuvat

- digikuva 1 Tammisaari Harparskog. Korsu, jossa osa hirsirakenteista on vielä säilynyt. Korsu ei ole maakaasuputkilinjalla. Kuvattu idästä.  
 digikuva 2 Pohja Starrböle 1, röykkiö 14, taustalla röykkiö 15. Kuvattu luoteesta.  
 digikuva 3 Tammisaari Tränubäck kuvattuna kaakosta. Etualalla koekuoppa, josta kvartsi-iskokset löytyivät.  
 digikuva 4 Tammisaari Tränubäck kuvattuna lännestä, kuvan keskellä koekuoppa, josta kvartsi-iskokset löytyivät.  
 digikuva 5 Tammisaari Solkulla. Kivijalka kuvattuna idästä.  
 digikuva 6 Tammisaari Solkulla. Kuoppa kuvattuna pohjoisesta.  
 digikuva 7 Tammisaari Långledet. Kiviaitaa kuvattuna kaakosta.  
 digikuva 8 Tammisaari Långledet. Pohjakiveys kuvattuna lounaasta  
 digikuva 9 Tammisaari Harparskog. Korsun pohja maakaasuputkilinjalla Harparskogissa, kuvattu kaakosta.  
 digikuva 10 Tammisaari Harparskog.Panssariestettä maakaasuputkilinjalla, kuvattu lounaasta.  
 digikuva 11 Tammisaari Harparskog. Melko lailla umpeenkasvanut juoksuhauta ja taisteluasema maakaasuputkilinjan kohdalla Harparskogissa. Kuvattu luoteesta.  
 digikuva 12 Tammisaari Skvallran, yksi kuopista kuvattuna koillisesta.

- digikuva 13 Hankoniemen linnoitusvyöhyke. Panssarikaivantoa maakaasuputkilinjalla Koverharissa.
- digikuva 14 Karjaan Hästhagenin latomus kuvattuna lännestä.
- digikuva 15 Tammisaari Ekstockudden. Röykkiö 17a kuvattuna lännestä.
- digikuva 16 Pohja Permortan. Ampumaradan tie kääntyy kuvan vasempaan laitaan, etualalla on Sjöängintie. Röykkiö 1012 sijaitsevat auton takana olevassa metsässä, muutama metri sen laidasta. Kuvattu pohjoisesta.
- digikuva 17 Pohja Permortan. Sammaloitunut röykkiö 11 kuvattuna idästä.

