

Esilist. kto 65/5.2.1985

LOHTAJA

INVENTOINTI 1984

Helena Taskinen

S i s ä l l y s

JOHDANTO	1 - 2
KOHDEHAKEMISTO (kohteet numerojärjestyksessä)	3
ESINEHAKEMISTO (esineet numerojärjestyksessä)	4
KOHTEIDEN JAKAANTUMINEN PERUSKARTOILLE	5
LOHTAJAN KUNNAN SIJAINTI (tilaston pohjakartta 1.1.1984 mk 1:4 000 000)	6
MUINAISJÄÄNNÖSTEN SELOSTUKSET NUMEROJÄRJESTYKSESSÄ	7 - 34
LOHTAJAN MESTAUSKIVI	35 - 36
LOHTAJAN ENSIMMÄISEN KIRKON/KAPPELIN PAIKKA	37 - 38
DIALUETTELO	39 - 41
NEGATIIVILUETTELO	42 - 43
VALOKUVAT	44 - 51

JOHDANTO

Oheisen Lohtajan inventoinnin maastotyöt on tehty 8.- 12.10.1984 välisenä aikana. Työn kustansi Vaasan seutukaavaliitto ja Lohtajan kunnan lisäksi inventointiohjelmaan kuului myös Himanka. Näiden kahden kunnan inventointityön kokonaiskustannukset jälkitöineen olivat 15 000 mk.

Valmistelutyön lähtökohtana olivat museoviraston esihistorian toimiston arkiston tiedot Lohtajan muinaislöydöistä ja -jäännöksistä. Lisäksi on käytetty Suomen Muinaismuistoyhdistyksen Aikakauskirjaa XVII, jossa on mainintoja ja kuvauksia Lohtajan muinaisjäännöksistä sekä esihistorian toimiston luetteloa "Vaasan läänin kiinteät muinaisjäännökset", jossa Lohtajan kohdalla on mainittu neljä kiinteää muinaisjäännösaluetta.

Jo tunnettujen muinaisjäännöskohteiden tarkastamisen lisäksi (kohteet 3 ja 4 on jouduttu jättämään tarkastamatta maastoinventointiajan lyhyden johdosta) pyrittiin etsimään uusia muinaisjäännöksiä, ja näin löytyikin kaksi jatulintarhaa, neljä kiviröykkiötä ja kuusi kivilatomuskohdetta. Uusia paikkakuntalaisten hallussa olevia esinelöytöjä ei saatu tietoon. Kiinteistä muinaisjäännöksistä otettiin valo- ja diakuvat (joissakin kohteissa tosin sää- ja valaistusolosuhteet asettivat omia rajoituksiaan).

Selville saadut löytöpaikat on merkitty peruskarttakopioille 1:20 000. Muinaisjäännösten selostuksissa on ilmoitettu löytöpaikkojen koordinaatit peruskoordinaatistossa.

Muinaisjäännösten luokittelu (I-III) tarkoittaa seuraavaa: luokka I on valtakunnallinen suojelukohde, joka säilytetään sellaisenaan, luokka II on tutkimustoimenpiteitä vaativa kohde, joka tutkimuksen jälkeen siirretään luokkaan I tai III, luokka III on tutkittu, tuhottu tai tieteellisesti toisarvoinen kohde, joka ei aiheuta maankäytön rajoituksia.

On selvää, ettei inventoinnissa voitu saada selville kakkia Lohtajan muinaisjäännöksiä. Oman rajoituksensa tähän asetti inventoinnin maastotyöhön käytettävissä ollut lyhyt aika. Siten Lohtajan kunnan alueelta on varmasti vielä löytymättä esihistoriallisia muinaisjäännöksiä. Tämä perusselvitys antanee kuitenkin jonkinlaisen pohjan jatkotutkimuksille.

Inventoinnin perusteella tunnetaan Lohtajalta kiinteitä muinaisjäännöksiä seuraavasti:

- jätelintarhoja 3 kpl
- kiviröykkiöitä 7 kpl
- kivilatomuskohteita 8 kpl

Lohtajan kunnan alueeseen kuuluvien Käräjäloudon ja Hevoskarin saarien inventoinnin mahdollisesti Kalajoen merivartioaseman järjestämä merikuljetus.

Helsingissä 30. tammikuuta 1985



Helena Taskinen

KOHDEHAKEMISTO (kiinteät muinaisjäännökset alleviivattu)

kohteen

<u>nro</u>	<u>kylä</u>	<u>löytöpaikka</u>	<u>löytöpaikan määrittely</u>
1	Lohtaja	Rajakallio	rautakautisia hautaröykkiöitä, tuhottuja
2	Lohtaja	Ohtakari	<u>jatulintarhoja</u>
3	Väli-Viirre	Karjajärvi	<u>hautaröykkiöitä</u>
4	Väli-Viirre	Pihtikaarankangas	<u>hautaröykkiö</u>
5	Lohtaja	Vanhankartanonmäki	<u>kivilatomuksia</u>
6	Lohtaja	Nutturankangas	<u>hautaröykkiöitä</u>
7	Lohtaja	Käräjälunto	<u>esihist.? kiviöykkiö,</u> <u>esihist.? kivilatomuksia</u>
8	Ala-Viirre	Hevoskari	<u>esihist.? kiviöykkiöitä,</u> <u>kivilatomuksia, jatulintarha</u>
9	Lohtaja	Ympyriäinen	yksipuolen ruuen löytöpaikka

ESINEHAKEMISTO

"rautakaudeelta"

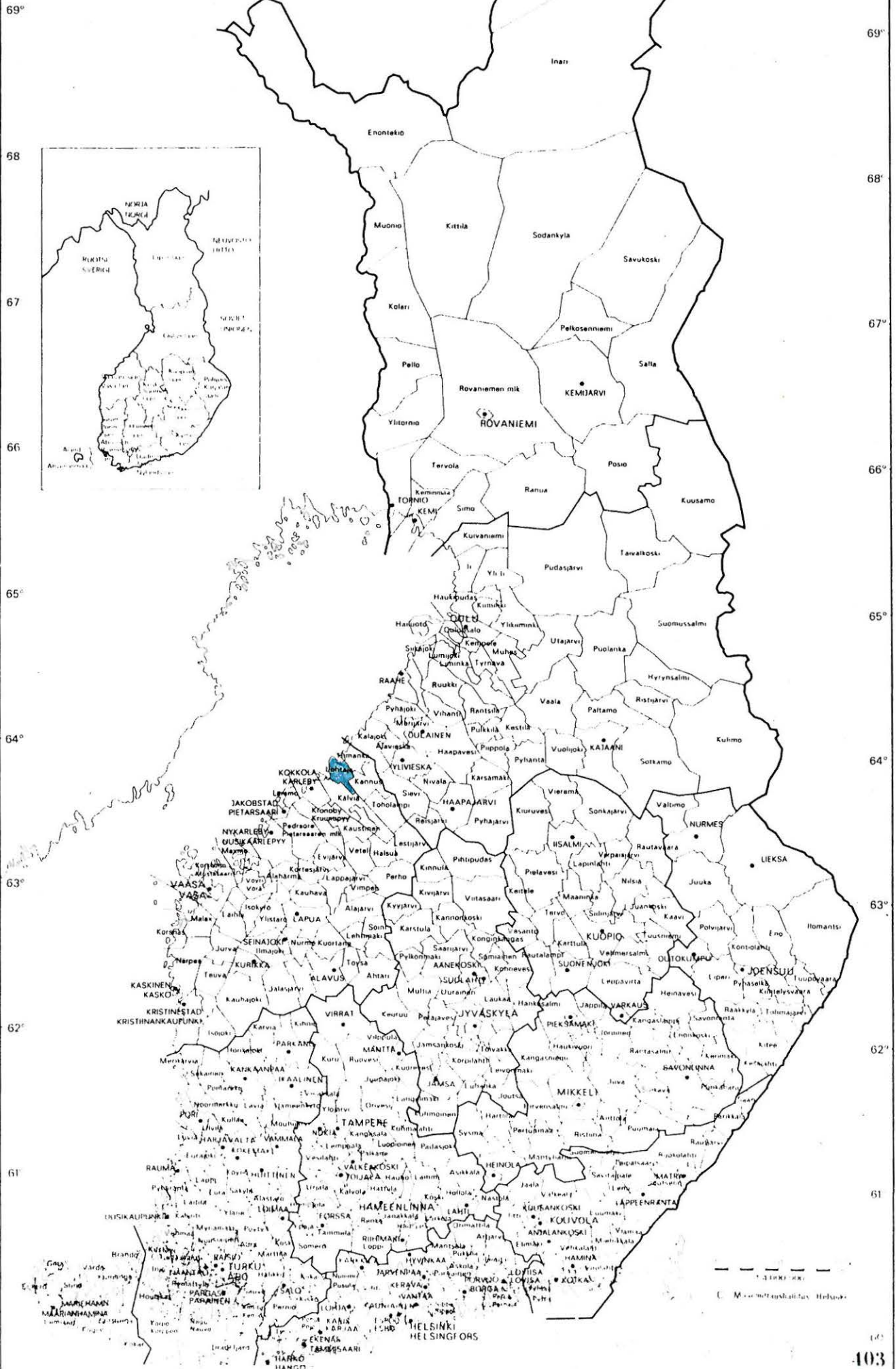
KM 11535	pronssinen rannerengas	ks. Lohtaja 1
KM 11750	pronssisormus	ks. Lohtaja 1
KM 11751	palaneita luita	ks. Lohtaja 1

KOHTEIDEN JAKAUTUMINEN PERUSKARTOILLE

(vain peruskarttakopioille merkityt kohteet)

<u>Peruskartan numero ja nimi</u>	<u>Kohteen numero</u>
2324 06 MARINKAINEN	1, 5, 6
2413 05 OHTAKARI	2
2324 09 VÄLI-VIIRRE	3, 4
2413 04 LOHTAJA	7, 9
2413 09 RAHJA	8

TILASTON POHJAKARTTA 1.1.1984
BASKARTAN FÖR STATISTIK 1.1.1984



Hj 429 01 0001

LOHTAJA 1

Peruskartta 2324 06 MARINKAINEN

x = 7098 92

y = 475 46

z = n. 28

Kylä: Lohtaja

Löytöpaikka: Rajakallio

- kiviröykkiöitä, tuhottuja, luokka III

Tutkimukset: Meinander, 1947, tarkastus

Miettinen, 1975, tarkastus (täydennyskartoituksen yht.)

Löydöt: KM 11535, pronssinen rannerengas, KM 11750, pronssisormus,

KM 11751:1-2 palaneita luita

Rajakallio sijaitsee noin 3,5 km etelään Lohtajan kirkosta. Kiviröykkiöitä on ollut aikoinaan 5 kpl ja ne ovat olleet paljaalle kalliolle tehtyjä. Nykyisin on havaittavissa jälkiä enää kolmesta röykkiöstä. Kaksi näistä on paikallistettavissa kalliolla hajallaan olevien kivikasojen perusteella. Kolmas röykkiö on aikoinaan hajoitettu, mutta koottu uudelleen.

Kaikki röykkiöt ovat tuhottuja, tutkimuksen kannalta arvottomia.

Lähteitä: Vaasan läänin muinaisjäänösluettelo, Lohtaja kohde nro 1.

Valokuvat: kuva 1 (F. 61469 - 70), kuva 2 (F. 61471)

Diat: 8866 - 8871

Ks. peruskartta s. 8

- Lisäyksiä:



Ota peruskartasta 2314 OG IIRINIAALIN 1:20 000 (1978)

kyl 429 01 0002

LOHTAJA 2

Peruskartta 2413 05 OHTAKARI

A) x = 7110 40

y = 470 92

z = 10

B) x = 7110 34

y = 470 94

z = 7,5 - 10

Kylä: Lohtaja

Löytöpaikka: Ohtakari

- jatulintarhoja, 2 kpl, luokka I

Tila: Ohtakari RNro 165

Maanomistaja 1984: Ernst Juhani Jukkola, 68230 LOHTAJA

Tutkimukset: M. Miettinen 1975, tarkastus (täydennyskartoituksen yht.)

Jatulintarha A: Jatulintarha on tehty saaren korkeimmalle kohdalle, aukealle, tasaiselle somerikolle, saarella olevan merimerkin kaakkoispuolelle.

Jatulintarha on pohjois-etelä suuntaan halkaisijaltaan noin 9,5 m ja itä-länsi suuntaan noin 8,5 m. Jatulintarha on hyväkuntoinen ja kiviringit ovat säilyneet hyvin ja näkyvät selvästi somerikolla. Jatulintarha on merkitty peruskarttaan.

Jatulintarha B: Jatulintarha sijaitsee noin 50 m edellisestä eteläkaakkoon, entisen luotsiasemarakennuksen edessä, noin 20 m luotsiasemarakennuksesta lounaaseen, pihalla olevan vajarakennuksen länsipuolella.

Jatulintarha on halkaisijaltaan noin 8 m. Kiviringit näkyvät epäselvästi, sillä jatulintarha on osittain maatunut ja sammalien ja katajien peitossa. Tämän jatulintarhan "kerrotaan" olevan edellä kuvattua vanhempi.

Inventointikäyntini yhteydessä löysin Ohtakarilta myös kolmannen "jatulintarhan", joka ei kuitenkaan ole muinaisjäännös, vaan lomailijoiden rakennelma. Se on tehty noin 50 - 60 m jatulintarhasta A itäkoilliseen.

Oppaanani Ohtakaran muinaisjäännösten tarkastuskäynnillä toimi Lohtajan kunnan kulttuurisihteeri Pirkko Palola.

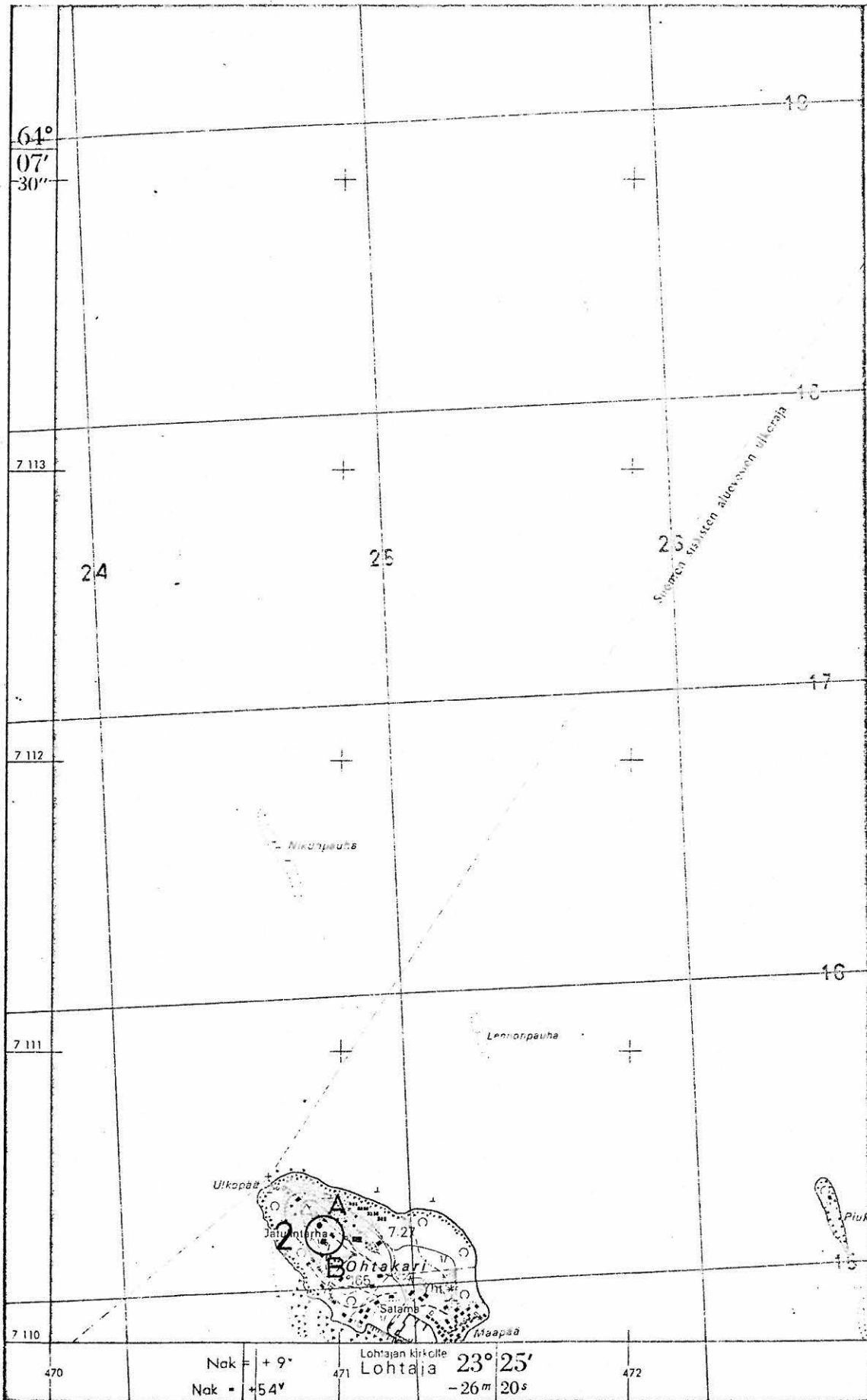
Lähteitä: Vaasan läänin muinaisjäännösluettelo, Lohtaja kohde nro 2.

Valokuvat: kuva 3 (F. 61476, 61474)

Diat: 8873 - 75 (jatulintarha A), 8872 (jatulintarha B)

Ks. peruskartta s. 11

- Lisäyksiä:



LOHTAJA 3

Peruskartta 2324 09 VÄLI-VIIRRE

x = 7096 44

y = 487 04

z = n. 37,5

Kylä: Väli-Viirre

Löytöpaikka: Karjajärvi

- kiviröykkiöitä, 3 kpl, luokka I

Tila: Yhteisalue

Maanomistaja 1984: Väliviirteen jakokunta, 68230 LOHTAJA

Tutkimukset: Miettinen, 1975 tarkastus (täydennyskarttoituksen yht.)

Kallioharjanteella on kolme kiviröykkiötä, joista kaksi on lähellä toisiaan. Röykkiöiden halkaisija on noin 8 m. Ne ovat matalia ja niitä on pengottu. Kolmas, erillään oleva röykkiö on pahoin hajoitettu. Kohde on merkitty peruskartalle.

Kohdetta ei ole tarkastettu inventoinnin yhteydessä.

Lähteitä: Vaasan läänin muinaisjäänösluettelo, kohde nro 3.

Valokuvat: -

Diat: -

Ks. peruskartta s. 13

- Lisäyksiä:



Ote peruskartasta 1924:02 VÄLI-VIIRRE 1:20 000 (1978)

Kylä 429 01000

LOHTAJA 4

Peruskartta 2324 09 VÄLI-VIIRRE

x = 7094 68

y = 488 94

z = n. 47,5

Kylä: Väli-Viirre

Löytöpaikka: Pihtikaarankangas

- kivistö, luokka I

Tila: Alasimukkala RNro 1:18

Maanomistaja 1984: Aleksanteri Kluukeri, Kannuskylä, 68100 HIMANKA

Tutkimukset: Purhonen, 1975 tarkastus (täydennyskartoituksen yht.)

Kivistö sijaitsee kangasmaalla. Kohde merkitty peruskartalle.

Pihtikaarankankaan muinaisjäännöskohdetta ei tarkastettu inventoinnin yhteydessä.

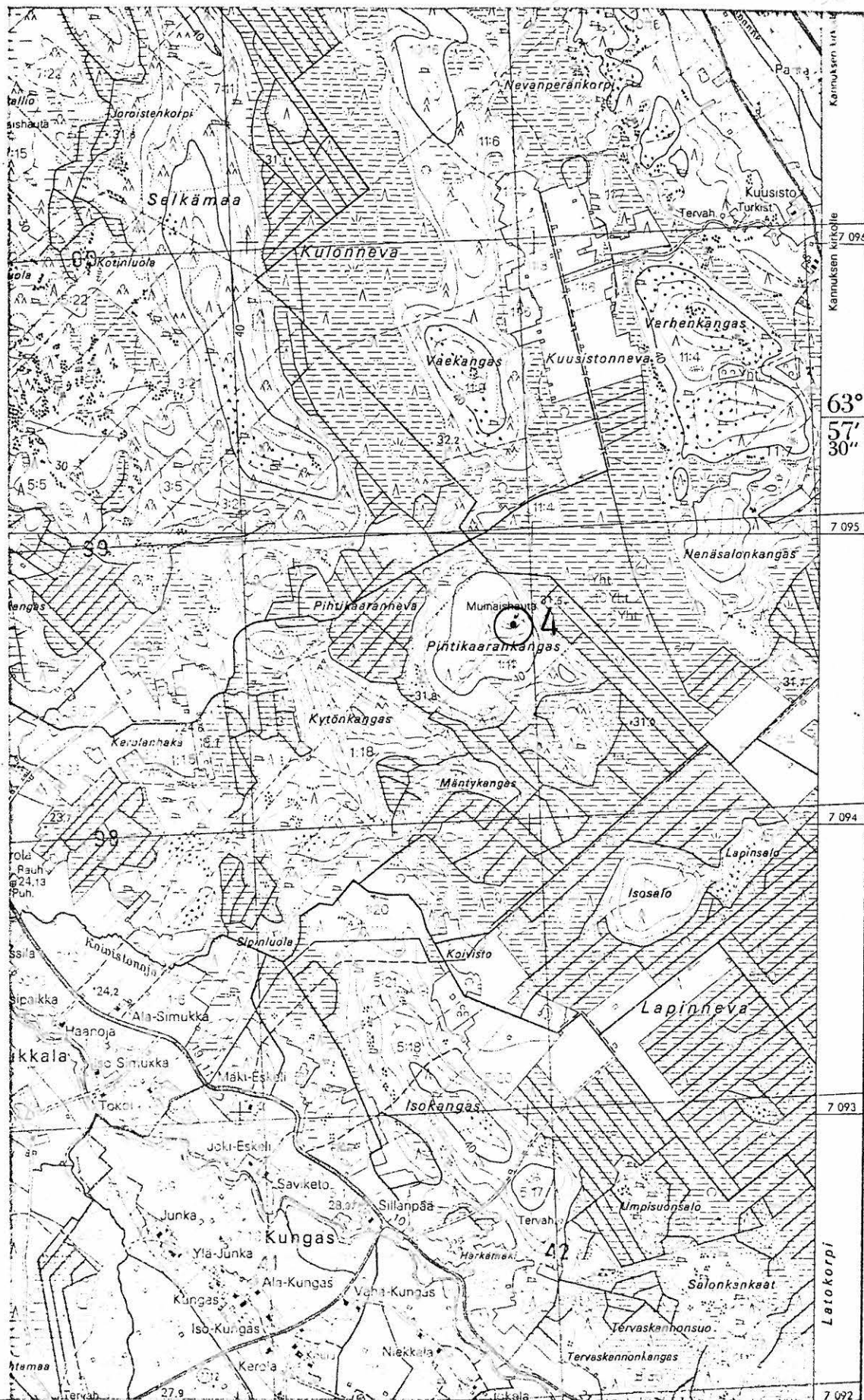
Lähteitä: Vaasan läänin muinaisjäännösluettelo, Lohtaja kohde nro 4.

Valokuvat: -

Diat: -

Ks. peruskartta s. 15

- Lisäyksiä:



Ote peruskartasta 2324 by V.M.I.-VIIDON 1:50 000 (1973)

Myr 429 01 0010

LOHTAJA 5
(Vanhankartanonmäki A)

Peruskartta 2324 06 MARINKAINEN
x = 7096 80
y = 479 14
z = 25 - 27,5

Kylä: Lohtaja

Löytöpaikka: Vanhankartanonmäki

- kivilatomuksia, 5 kpl, luokka II

Tila: Tuomela RNro 204

Maanomistaja 1984: Arvo Saariaho, 68230 LOHTAJA

Vanhankartanonmäki sijaitsee noin 6,5 km SSE Lohtajan kirkosta. Se on NNW-SSE -suuntainen harju ja se on lähes joka puolelta viljelysmaiden ympäröimä. Harjun korkeimmalla kohdalla, sen SSE päässä on viiden kivilatomuksen ryhmittymä.

Kivilatomus I: Latomus on tehty viiden suuren maakiven viereen, niiden länsipuolelle ja se on kooltaan noin 5 x 6 m.

Kivilatomus II: Tämän latomuksen itäpuolella on yksi maakivi, joka on sama kuin yksi yllä olevan latomuksen maakivistä. Latomus on pitkänomainen ja sen keskusosa kohoaa reunoja hiukan korkeammalle. Kooltaan latomus on noin 5 x 4 m.

Kivilatomus III: Latomuksen reunoilla on selvästi suuremmat kivet. Keskusta latomuksesta on täytetty pienemmillä kivillä. Kooltaan tämä latomus on 4 x 6 m.

Kivilatomus IV: Kivilatomuksessa ei voi havaita suurempia reunakiviä edellisen latomuksen tapaan. Keskusta kohoaa hiukan reunaosaa korkeammalle. Kooltaan se on 4,5 x 5 m.

Kivilatomus V: Latomuksessa on selvät reunakivet, jotka ovat muuta kiveystä suuremmat. Keskusosa kohoaa latomuksen reunaosaa korkeammalle. Kooltaan se on 4 x 7 m.

Kaikki kivilatomukset olivat hyvin matalia, heikosti runsaan aluskasvillisuuden joukosta erottuvia.

Lähteitä: Suomen Muinaismuistoyhdistyksen Aikakauskirja XVII, s. 173-174.
Helsinki 1897.

Valokuvat: kuva 6 (F. 61484, 61482), kuva 7 (F. 61485-87)

Diat: 8877 - 8878

Ks. peruskartta s. 20

- Lisäyksiä:

kuja 0129 01 2009

LOHTAJA 5
(Vanhankartanonmäki B)

Peruskartta 2324 06 MARINKAINEN
x = 7096 72
y = 479 10
z = 20 - 25

Kylä: Lohtaja

Löytöpaikka: Vanhankartanonmäki

- kivilatomus, luokka II

Tila: Vanhankartanonmäki RNro 181:5

Maanomistaja 1984: Esko Perttula, Selkämäki, 66500 VÄHÄKYRÖ

Tämä kivilatomus sijaitsee Vanhankartanonmäen SSW osassa. Kivilatomuksesta A tämä latomus sijaitsee noin 100 m SSW.

Kivilatomus on kooltaan noin 4 x 3 m. Korkeudeltaan se on noin 20 cm. Latomuksessa on isohkoista kivistä tehty reunakehä.

Kivilatomuksen kohdalla kasvaa nuoria mäntyjä.

Valokuvat: kuva 8 (F. 61488 - 89)

Diat: 8879

Ks. peruskartta s. 20

- Lisäyksiä:

429 01 0009

LOHTAJA 5
(Vanhankartanonmäki C)

Peruskartta 2324 06 MARINKAINEN
x = 7096 88
y = 479 08
z = 25 - 26,5

Kylä: Lohtaja
Löytöpaikka: Vanhankartanonmäki

- kivilatomus, luokka II

Tila: Tuomela RNro 204
Maanomistaja 1984: Arvo Saariaho, 66230 LOHTAJA

Kivilatomus sijaitsee Vanhankartanonmäen NNW osassa. Kivilatomusryhmästä A tämä kivilatomus sijaitsee noin 100 m NNW.

Kivilatomus on kooltaan noin 7 x 6 m ja sen korkeus on noin 10 - 20 cm. Siinä on havaittavissa suuremmista kivistä tehty reunakehä. Latomus on runsaan aluskasvillisuuden peitossa.

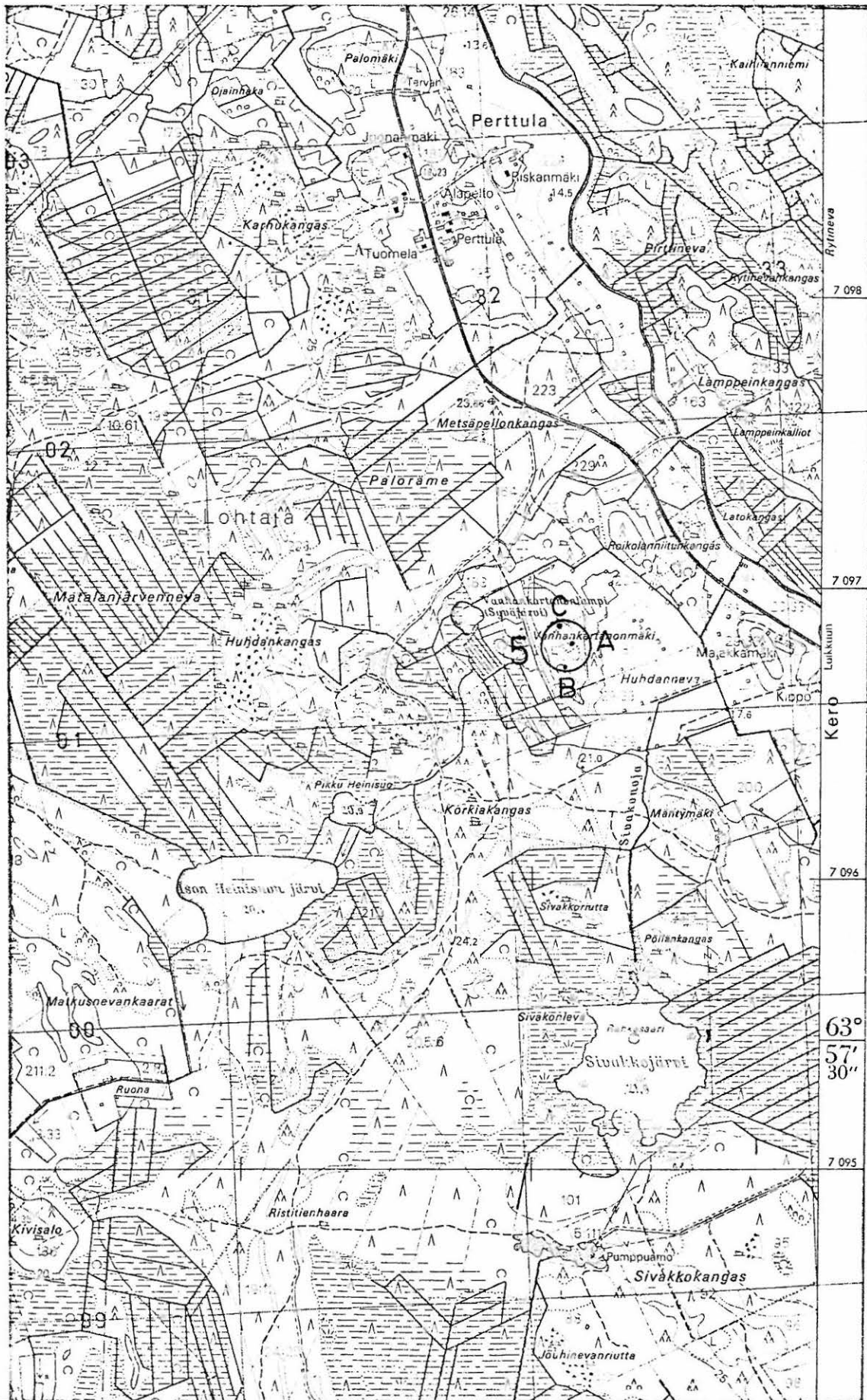
Lähteitä: Suomen Muinaismuistoyhdistyksen Aikakauskirja XVII, s. 173 - 174.
Helsinki 1897.

Valokuvat:

Diat: 8880

Ks. peruskartta s. 20

- Lisäyksiä:



Ote perustietokartasta 2524/00 PAKITILALAINEN 1:20 000 (1978)

myz - 421 01 0006

LOHTAJA 6

Peruskartta 2324 06 MARINKAINEN

x = 7099 74

y = 475 24

z = n. 20

Kylä: Lohtaja

Löytöpaikka: Nutturankangas

- kivilatomuksia, osittain tuhottuja, luokka II

Tila: Palola II RNro 135

Maanomistajat 1984: Uuno ja Paavo Palola, 68230 LOHTAJA

Tutkimukset: -

Löydöt: KM 17649 hiiltä, tuohta ^{*Näin n. 0*}
17643 *poltt. luuta (1968, Aatto Niemelä)*

Nutturankangas on luode-kaakko -suuntainen harju, joka sijaitsee noin 2,8 km SSW Lohtajan kirkosta. Harjulla kasvaa mäntymetsää ja maaperältään se on karkeaa soraa.

Nutturankankaan harjulla on alunperin ollut viisi kivilatomusta, jotka ovat olleet säännöllisissä riveissä: Toisessa rivissä kaksi ja toisessa kolme kivilatomusta.

Harjulla olleista kivilatomuksista kaksi on täysin tuhottuja (molempien rivien luoteispäässä olevat latomukset). Niiden kohdalla on kaivinkoneella kaivetut suuret kuopat. Yksi latomuksista (kaikkein kaakkoisin sijainniltaan) on lähes täysin pengottu ja sen keskellä on kuoppa. Tämän latomuksen vieressä oleva latomus on keskustaltaan pengottu, mutta reunoiltaan lienee penkomaton. Latomuksen koko on noin 3,7 x 2,8 m. Keskellä olevan vajoaman koko on noin 2 x 1,5 m. Latomus on tehty isoista ja pienehköistä kivistä.

Edellä kuvatun latomuksen itäpuolella on noin 4 m halkaisijaltaan oleva matala, sammalen ja jäkälän peittämä kivilatomus, joka saattaa olla penkomaton. Latomuksen keskellä on vajoama. Kiviä tuntuu säännöllisen muotoi-

senä, pyöreänä latomuksena sammal- ja jäkäläkerroksen alla.

Valokuvat: kuva 5 (F. 61472 - 73)

Diat: 8880 - 84

Ks. peruskartta s. 23

- Lisäyksiä:



7099
7098
7097
7096

Mj2 229 01 0007

LOHTAJA 7

Peruskartta 2413 04 LOHTAJA

x = 7109 24

y = 476 77

z = n. 10

Kylä: Lohtaja

Löytöpaikka: Käräjälüoto

- kiviröykkiö, kivilatomuksia 3 kpl, historiallisia?, luokka II
- ahdinpaikkoja

Tila: Käräjälüoto RNro 232:8

Maanomistaja 1984: Kalervo Erkkilä, Myllytie 1 A 5, 69100 KANNUS

Tutkimukset: -

Käräjälüoto A: Kiviröykkiöin sijainti ilmenee yllä olevista koordinaateista. Röykkiö on tehty somerikolle, saaren keskiosan paikkeille. Röykkiö on halkaisijaltaan noin 7 m ja sen keskellä on soikeahko vajoama. Vajoaman halkaisija on noin 2 m ja syvyys noin 60 cm. Maanomistajan kertoman mukaan keskellä oleva vajoama on "aikoinaan" ollut noin puolisen metriä syvempi. Röykkiö on ulkoreunaltaan hyvin säännöllisen pyöreä.

Käräjälüoto B: Pitkänomainen kivilatomus, joka on tehty somerikolle ja sijaitsee noin 5 m kiviröykkiöstä (Käräjälüoto A) länteen. Kivilatomus on pituudeltaan noin 4 m ja levydeltään noin 1,8 m. Sen pohjoispäässä on havaittavissa pieni kuopanne, jonka halkaisija on noin 1 m ja syvyys noin 20 cm.

Käräjälüoto C: Kiviröykkiöstä (Käräjälüoto A) noin 10 m luoteeseen sijaitsee kivilatomus, joka on kooltaan noin 4,5 x 3,5 m. Tämän kivilatomuksen keskellä on pieni kuopanne, jonka halkaisija on noin 1 m ja syvyys noin 40 - 50 cm. Kivilatomus on sammalen ja "matalan kuusen!" (saarelle on istutettu jotakin jalostettua matalaa kuusta) alla. Kivilatomus on tehty somerikolle.

Käräjälüoto D: Kiviröykkiöstä (Käräjälüoto A) noin 10 m pohjoiseen on kivilatomus, jonka halkaisija on noin 2 m ja sen keskellä olevan kuopanteen

halkaisija on noin 1,2 m ja syvyys noin 50 cm. Kivilatomus on tehty some-rikolle.

Käräjälüoto E: Saaren eteläänpäin viettävällä rinteellä on havaittavissa ahdinpaikoiksi tutkittavissa olevia kivilatomuksia kolmessa kerroksessa rinteellä. Kivilatomusten välimatka on noin 4 - 5 m.

Käräjälüoto on toiminut kesäkäräjien pitopaikkana, jossa on päätetty hallinnollisista ja oikeudellisista toimenpiteistä. 1500-luvulta on tieto jonka mukaan kesäkäräjiä pidettiin Hahtikarilla eli Käräjälüodolla (Suur-Lohtajan historia I, sivu 558). Sama tietolähde mainitsee, että Käräjälüodolla olisi ollut myös asiaankuuluvat tuomarin ja lautamiesten istuimet. Käräjäkivistä en kuitenkaan nähnyt mitään merkkejä inventointikäyntini yhteydessä.

Saaren länsiosassa on Rahakallio -niminen paikka, joka on perimätiedon mukaan saanut nimensä siitä, että sen edustalla on 1700-luvulla haaksirikkoutunut laiva, jossa on ollut runsaasti rahaa. Oppaanani toiminut Kalervo Erkkilä kertoi, että Rahakallion edustalta on löytynyt ainakin 15 rahaa, joista 9 on ploomuista. Yhdessä näistä ploomuista on vuosiluku 1744.

Inventointikäyntiin Käräjälüodolla sain virka-apua Kalajoen merivartio-asemalta, joka järjesti minulle merikuljetuksen. Oppaanani oli Käräjälüodolla Kalervo Erkkilä.

Lähteitä: Suur-Lohtajan historia I. Kokkola 1957.

Valokuvat: kuva 9 (F. 61493 - 94), kuva 10 (F. 61495)

Diat: 8885 - 87 (Käräjäluento A), 8888 (Käräjäluento B),
8889 (Käräjäluento C), 8890-91 (Käräjäluento E)

Ks. peruskartta s. 28

- Lisäyksiä:

Mj: 429 01 0008

LOHTAJA 7
(Käräjälüoto F)

Peruskartta 2413 04 LOHTAJA
x = 7109 06
y = 476 47
z = n. 7,5

Kylä: Lohtaja
Löytöpaikka: Käräjälüoto

- kivilatomus, luokka II

Tila: Päiviälä RNro 232:21

Maanomistajat 1984: Tuula ja Antti Halkosaari, Linnunpääntie 28,
20840 TURKU

Käräjälüoto F: Käräjälüodon lounaisosassa on aukeaksi hakatulla metsämaalla matala kivilatomus, jonka pituus on noin 2,5 m ja leveys noin 1,5 m.

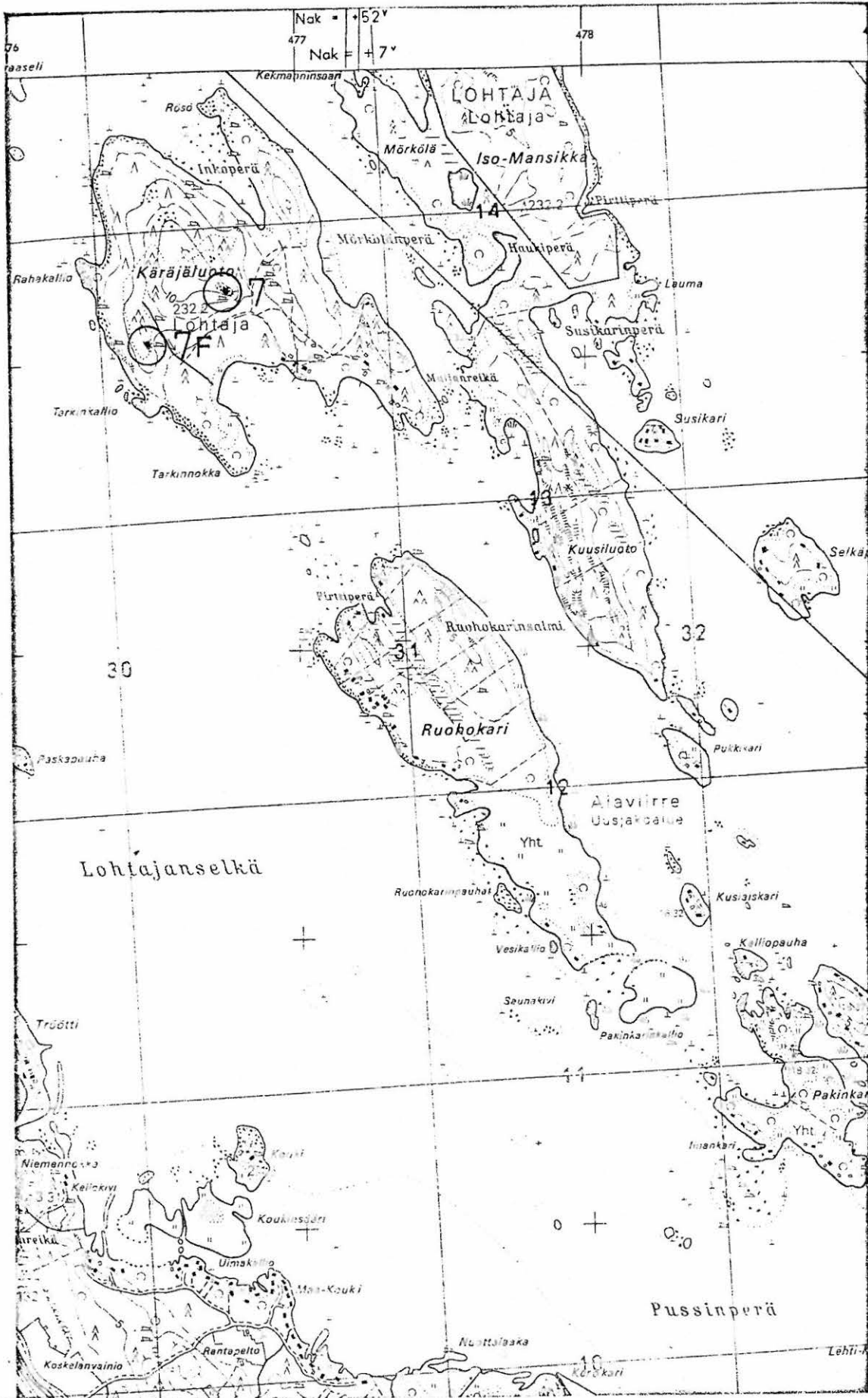
Kivilatomus on säännöllisen pitkänomainen muodoltaan ja se on tehty lähelle suurta maakiveä, sen länsipuolelle.

Valokuvat: kuva 11 (F. 61498)

Diat: 8892 - 93

Ks. peruskartta s. 28

- Lisäyksiä:



K/2 429 01 0005

LOHTAJA 8

Vuodelenta 2003 Himantona

Peruskartta 2413 09 RAHJA

A) x = 7121 89

y = 478 84

z = n. 5

Kylä: Ala-Viirre

Löytöpaikka: Hevoskari

- kivistä (3 kpl), jatulintarha, kivilatomuksia (11 kpl),
luokka II

Tila: Ketola 13:13

Maanomistaja 1984: Valde Pisi, 68240 ALA-VIIRRE

Tutkimukset: -

Hevoskari A: Kivistä sijaitsee saaren pohjoisen puoleisessa osassa. Se on rakennettu paljaalle kalliolle ja sen keskellä on vajoama. Kivistä on muodoltaan kolmisiipinen, ulokkeet ovat etelä, länsi ja koillissuunnassa. Halkaisijaltaan kivistä on noin 11,5 m ja korkeudeltaan noin 1,2 - 1,5 m. Kivistän keskellä oleva vajoama on halkaisijaltaan noin 2,1 m ja syvyydeltään noin 1 m. Kivistä on tehty isoista kivistä.

Hevoskari B: x = 7121 72

y = 479 00

z = n. 5

Saaren keskipaikkeilla, somerikon vieressä on jatulintarha, joka on pohjois-etelä -suuntaan halkaisijaltaan noin 9,5 m ja itä-länsi -suuntaan noin 9 m. Jatulintarha on osittain maatonut ja katajien ja varpu-kasvien peitossa.

Hevoskari C: x = 7121 81

y = 478 84

z = n. 5

Kivistä on tehty somerikolle. Kivistä on muodoltaan suippo ja reunoiltaan hiukan epäsäännöllinen. Halkaisijaltaan kivistä on noin 13 m ja sen korkeus on noin 2,5 - 3 m.

Aivan tämän kivistöryhmittymän vieressä, sen länsipuolella on kivilatomus, jossa on kuoppa keskellä. Kooltaan tämä latomus on noin 7,5 m ja keskellä olevan, jyrkkäreunaisen kuopan halkaisija on noin 3,3 m. Kuopan syvyys on 1 m. Myös tämä kivilatomus sijaitsee somerikolla.

Kivistöryhmittymän ja -latomuksen kohdalle on peruskarttaan merkitty muinaisjäännösmerkki, mutta ilmoitettu virheellisesti sen olevan jatulintarha. Hevoskarilla oleva jatulintarha (Hevoskari B) sijaitsee noin 180 m ESE kivistöryhmittymästä.

Hevoskari D: $x = 7121\ 80$
 $y = 478\ 99$
 $z = n. 5$

Kivistöryhmittymä on tehty somerikon laidalle, noin 160 m itään Hevoskari C - kivistöryhmittymästä. Profiililtaan tämä kivistöryhmittymä on terävän suippo. Halkaisijaltaan se on noin 3,2 m ja korkeudeltaan noin 1,6 m.

Hevoskari E: $x = 7121\ 71$
 $y = 478\ 92$
 $z = n. 5$

Uudessa verkko-kuivaus-sijainnassa ja -muunnossa
 Nämä pienet kivilatomukset on tehty somerikolle lähes pohjoinen-etelä-suuntaisesti, säännöllisiin riveihin. Kaikkiaan näitä latomuksia on 11 kpl ja ne ovat kolmessa rivissä: läntisimmässä rivissä on 3 latomusta, keskimmaisessä 6 kpl ja itäisimmässä 2 kpl. Nämä kivilatomukset ovat halkaisijaltaan noin 1,3 m ja korkeudeltaan 20 - 30 cm. Latomukset on tehty pienistä kivistä.

Hevoskarin inventoinnin suoritin 12.11.1984. Merikuljetuksen järjesti Kalajoen merivartioasema.

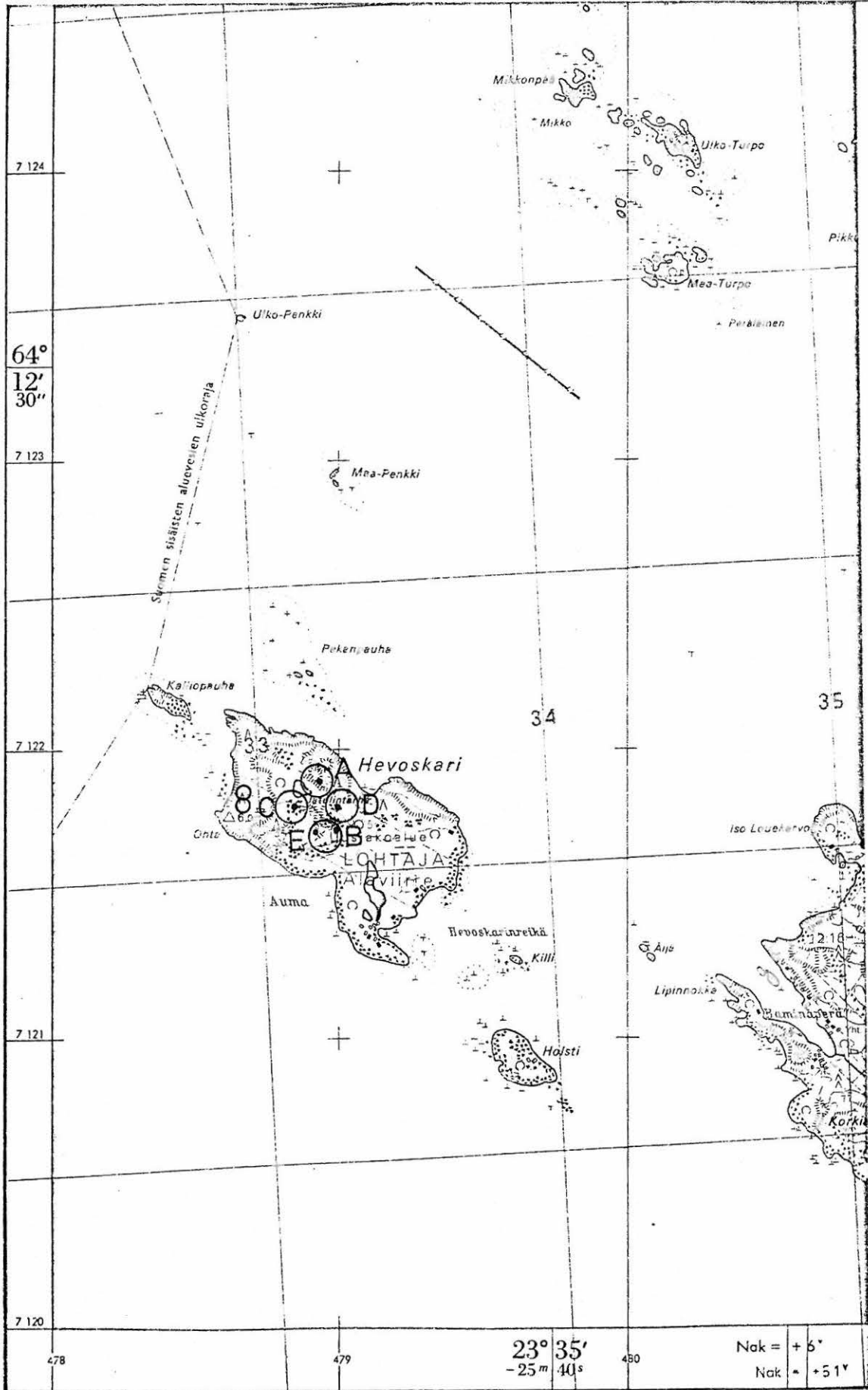
Lähteitä: Suomen Muinaismuistoyhdistyksen Aikakauskirja XVII, s. 180 - 181, 217 - 219. Helsinki 1897.

Valokuvat: kuva 12 (F. 61499 - 502), kuva 13 (F. 61508 - 61510),
kuva 14 (F. 61505 - 06), kuva 15 (F. 61503), kuva 16
(F. 61504), kuva 17 (F. 61511).

Diat: 8894 - 96 (Hevoskari A), 8897 - 98 (Hevoskari B), 8899 - 8902
Hevoskari C), 8903 (Hevoskari D), 8904 - 05 (Hevoskari E)

Ks. peruskartta s. 32

- Lisäyksiä:



Ote peruskartasta ta 2413 09 LAUSA 1:20 000 (1972)

LOHTAJA 9

Peruskartta 2413 04 LOHTAJA

x = 7102 16

y = 472 32

z = n. 10

Kylä: Lohtaja

Löytöpaikka: Ympyriäinen

- yksipuisen ruuhan löytöpaikka

Tila: RNro 14:26

Maanomistaja 1984:

Tutkimukset: -

Löytöpaikka sijaitsee noin 3,5 km Lohtajan kirkosta länteen, metsäsuon reunassa. Pari vuotta sitten sieltä oli löydetty yksipuisen ruuhan jäännöksiä kaivettaessa jäkälämaiden kastelukuoppaa. Ruuhan jäännökset olivat löytyneet noin 1,5 - 2 m syvältä suosta.

Ruuhan jäännökset ovat nyt Lohtajan kotiseutumuseossa. Jäljellä oleva osa ruuha on noin 1,5 m pitkä ja noin 30 - 40 cm leveä.

Oppaanani tarkastaessani ruuhan löytöpaikkaa oli Lohtajan kunnan kulttuurisihteeri Pirkko Palola.

Valokuvat: kuva 19 (F. 61512)

Diat: 8907

Ks. peruskartta s. 34

- Lisäyksiä:



23° 25'
-26' 20"

472

Karhi

473

Kokkolaan

Nak = + 8'

Nak = + 53'

LOHTAJA

Mestauskivi

Peruskartta 2413 04 LOHTAJA

x = 7101 72

y = 475 32

z =

Kylä: Lohtaja

Löytöpaikka: Vanha hautausmaa

- mestauskivi

Tila: Vanha hautausmaa RNro 15:2

Maanomistaja 1984: Lohtajan seurakunta, 68230 LOHTAJA

Lohtajan vanhan hautausmaan kohdalle on 1780-luvulla painettuun isoja-
kokarttaan merkitty mestauskiven sijainti. Mestauskiveä tiedetään
käytetyn vielä 1752, jolloin eräs naishenkilö oli tuomittu kuolemaan
lapsenmurhasta. Nykyisin paikalla on opaskyltti.

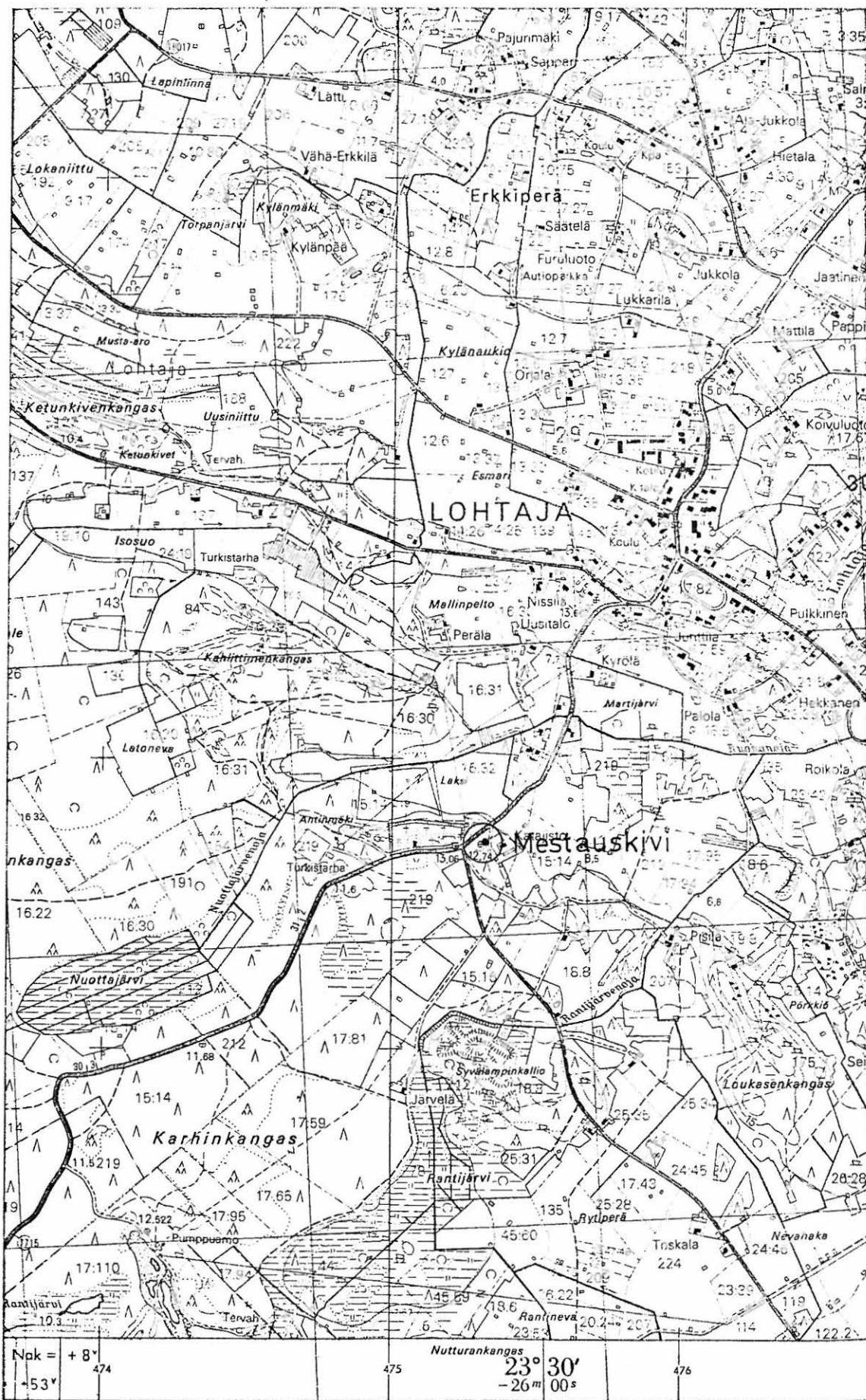
Lähteitä: Suur-Lohtajan historia I, 589. Kokkola 1957.

Valokuvat:

Diat: 8906

Ks. peruskartta s. 36

- Lisäyksiä:



7104

7103

7102

7101

7100

Ote peruskartasta 241/04 LOHTAJA 1:20 000 (1979)

LOHTAJA	Peruskartta 2413 04	LOHTAJA
Kirkon paikka?	x = 7103 88	
Kappelin paikka?	y = 474 64	
	z = n. 20	

Kylä: Lohtaja
Paikka: Kylänmäki

- Lohtajan ensimmäisen kirkon/kappelin paikka?

Tila: Kylänpää RNro 11:18
Maanomistaja 1984:
Tutkimukset: -

"Kerrotaan", että Lohtajan ensimmäinen kirkko/kappeli olisi ollut Kylänmäellä. Ensimmäisen kirkon/kappelin rakentamis^{ajan}jankohdaksi arvellaan vuotta 1517.

Kylänmäki sijaitsee noin 1,8 km nykyisestä Lohtajan kirkosta luoteeseen ja se on pieni, metsäinen mäki.

Kylänmäen itäosassa on näkyvissä kiveystä, jonka tulkinta ilman tutkimuksia on mahdotonta.

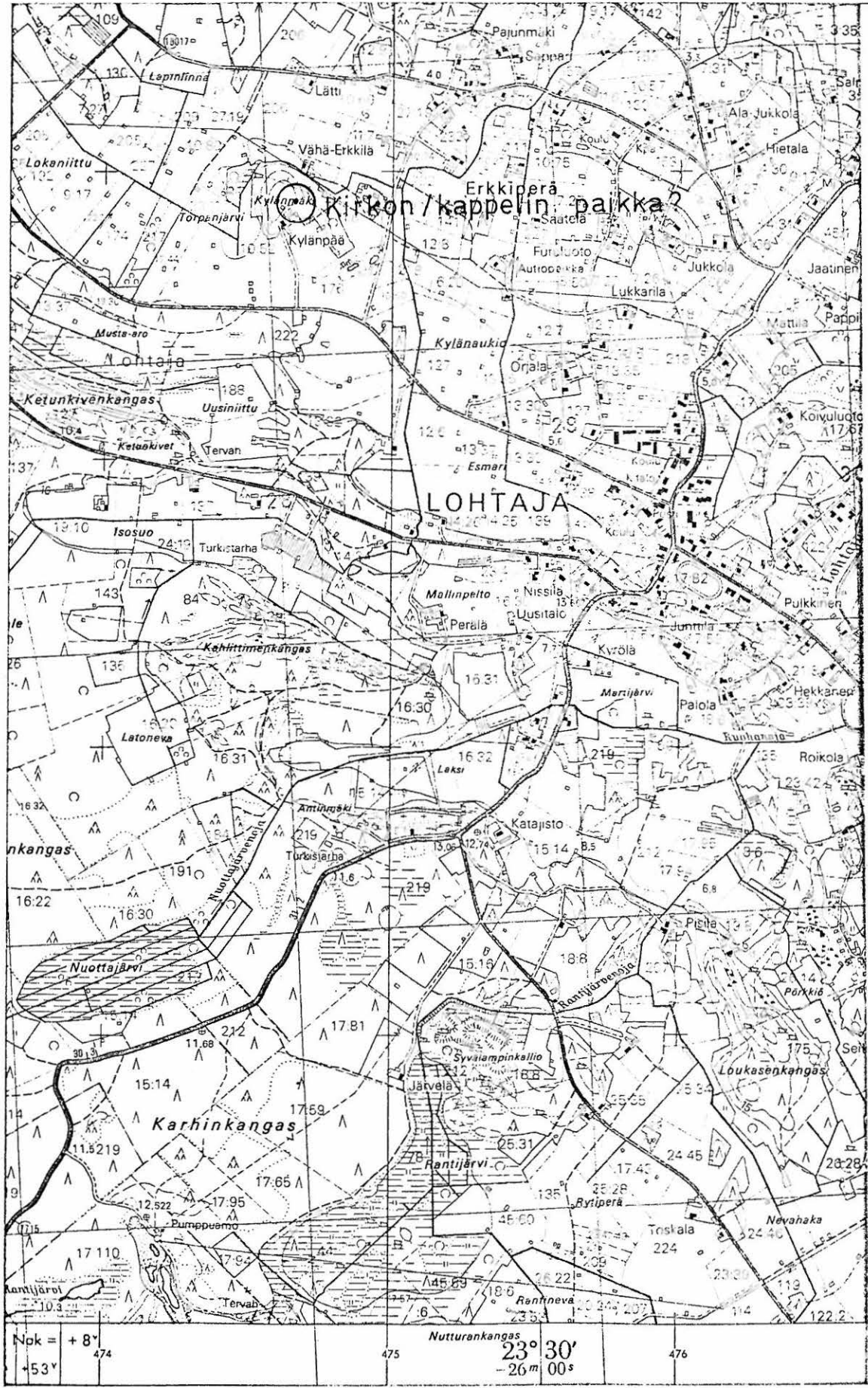
Lähteitä: Suur-Lohtajan historia I, s. 354. Kokkola 1957.

Valokuvat:

Diat:

Ks. peruskartta s. 38

- Lisäyksiä:



7104
7103
7102
7101

Oso peruskartasta 2413 04 LOHTAJA 1:20 000 (1977)

DIALUETTELO

- 8866 Lohtaja 1. Rajakallio. Hajoitettu rökkiö. Kuvattu pohjoiskoillisesta.
- 8867 Lohtaja 1. Rajakallio. Hajoitettu rökkiö. Kuvattu idästä.
- 8868 Lohtaja 1. Rajakallio. Rökkiö, joka hajoitettu ja koottu uudelleen. Kuvattu luoteesta.
- 8869 Lohtaja 1. Rajakallio. Rökkiö, joka on hajoitettu ja koottu uudelleen. Kuvattu kaakosta.
- 8870 Lohtaja 1. Rajakallio. Rökkiö, joka on hajoitettu ja koottu uudelleen. Kuvattu itäkaakosta.
- 8871 Lohtaja 1. Rajakallio. Ei esihist.
- 8872 Lohtaja 2. Ohtakari. Jatulinharha B. Kuvattu pohjoisesta.
- 8873 Lohtaja 2. Ohtakari. Jatulintarha A. Kuvattu idästä.
- 8874 Lohtaja 2. Ohtakari. Jatulintarha A. Kuvattu itäkoillisesta.
- 8875 Lohtaja 2. Ohtakari. Jatulintarha A. Lähikuva jatulintarhan kivi-ringistä.
- 8876 Lohtaja Ohtakari. Ei muinaisjäänös. Lomailijoiden tekemä jatulintarha.
- 8877 Lohtaja 5. Vanhankartanonmäki. Harju, jonka päällä kivilatomuksia. Kuvattu kaakosta.
- 8878 Lohtaja 5. Vanhankartanonmäki. A: Kivilatomuksia harjun korkeimmalla kohtaa. Kuvattu kaakosta.
- 8879 Lohtaja 5. Vanhankartanonmäki. B: Kivilatomus harjun lounaisosassa. Kuvattu lounaasta.
- 8880 Lohtaja 5. Vanhankartanonmäki. C: Kivilatomus harjun luoteispäässä. Kuvattu lounaasta.
- 8881 Lohtaja 6. Nutturankangas. Kuvassa näkyvät isot hiekkakasat tuhottuja kivilatomuksia. Kuvattu koillisesta.
- 8882 Lohtaja 6. Nutturankangas. Osittain pengottu kivilatomus. Kuvattu eteläkaakosta.
- 8883 Lohtaja 6. Nutturankangas. Lähikuva kivilatomuksen keskustasta. Kivilatomus osittain pengottu.

- 8884 Lohtaja 6. Nutturankangas. Tuhottu kivilatomus. Kuvattu kaakosta.
- 8885 Lohtaja 7. Käräjälauto A: Röykkiö, jonka keskellä vajoama. Kuvattu luoteesta.
- 8886 Lohtaja 7. Käräjälauto A: Röykkiö, jonka keskellä vajoama. Kuvattu kaakosta.
- 8887 Lohtaja 7. Käräjälauto A: Röykkiö, jonka keskellä vajoama. Kuvattu lännestä.
- 8888 Lohtaja 7. Käräjälauto B: Pitkänomainen kivilatomus, jonka päässä pyöreähkö vajoama. Kuvattu luoteesta.
- 8889 Lohtaja 7. Käräjälauto C: Latomus/painauma kivikossa. Kuvattu lounaasta.
- 8890 Lohtaja 7. Käräjälauto E. Ahdinpaikkoja saaren etelään viettävällä rinteellä. Kuvattu idästä.
- 8891 Lohtaja 7. Käräjälauto E. Lähikuva ahdinpaikasta.
- 8892 Lohtaja 7. Käräjälauto F: Kivilatomus saaren lounaisosassa. Kuvattu kaakosta.
- 8893 Lohtaja 7. Käräjälauto F: Lähikuva kivilatomuksesta kuvattu kaakosta.
- 8894 Lohtaja 8. Hevoskari A: Kiviröykkiö. Kuvattu luoteesta.
- 8895 Lohtaja 8. Hevoskari A: Kiviröykkiö. Kuvattu kaakosta.
- 8896 Lohtaja 8. Hevoskari A: Kiviröykkiön keskellä oleva vajoama.
- 8897 Lohtaja 8. Hevoskari B: Jatulintarha. Kuvattu lännestä.
- 8898 Lohtaja 8. Hevoskari B: Jatulintarha. Kuvattu lännestä.
- 8899 Lohtaja 8. Hevoskari C: Kiviröykkiö ja sen vieressä oleva kivilatomuksen kuoppa. Kuvattu lännestä.
- 8900 Lohtaja 8. Hevoskari C: Kiviröykkiö. Kuvattu lounaasta.
- 8901 Lohtaja 8. Hevoskari C: Lähikuva kiviröykkiön vieressä olevasta kivilatomuksen kuopasta.
- 8902 Lohtaja 8. Hevoskari C: Kiviröykkiö kaakosta nähtynä.
- 8903 Lohtaja 8. Hevoskari D: Pieni kiviröykkiö. Kuvattu lounaasta.

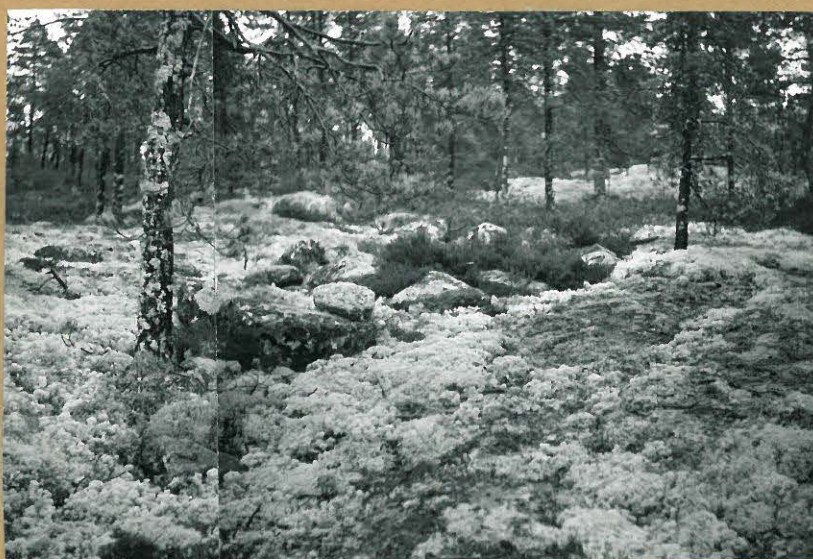
- 8904 Lohtaja 8. Hevoskari E. Pieniä kivilatomuksia säännöllisissä jonoissa. Kuvattu pohjoisesta.
- 8905 Lohtaja 8. Hevoskari E: Lähikuva latomuksista. Kuvattu pohjoisesta.
- 8906 Lohtajan kk. Mestauskivi.
- 8907 Lohtaja 9. Lohtaja kk. Ympyriäinen. (Yksipuisen ruuhan löytöpaikka)
Kuva ruuhan jäännöksistä kotiseutumuseon kokoelmissa.

NEGATIIVILUETTELO

- 61469-70 Lohtaja 1. Rajakallio. Tuhottu ja uudelleen koottu rökkiö. Kuvattu luoteesta.
- 61471 Lohtaja 1. Rajakallio. Tuhottu rökkiö. Kuvattu koillisesta.
- 61472-73 Lohtaja 6. Nutturankangas. Osittain tuhottu rökkiö. Kuvattu koillisesta.
- 61474-76 Lohtaja 2. Ohtakari. Jatulintarha A. Kuvattu luoteesta.
- 61477-78 Lohtaja 2. Ohtakari. Jatulintarha A. Kuvattu kaakosta.
- 61479-81 Lohtaja Ohtakari. Matkailijoiden rakentama "jatulintarha". Ei muinaisjäännös. Kuvattu lounaasta.
- 61482-84 Lohtaja 5. Vanhankartanonmäki. Maisemakuva mäestä, jonka päällä kivilatomuksia. Kuvattu kaakosta.
- 61485-87 Lohtaja 5. Vanhankartanonmäki A. Kivilatomuksia mäen korkeimmalla kohdalla. Kuvattu etelästä.
- 61488-89 Lohtaja 5. Vanhankartanonmäki B. Kivilatomus mäen SSW-osassa. Kuvattu lounaasta.
- 61490 Lohtaja 5. Vanhankartanonmäki C. Kivilatomus mäen NNW-osassa. Kuvattu lounaasta.
- 61491 Lohtaja kk. Kylänmäki. Ensimmäisen kirkon/kappelin paikka? Kiveystä Kylänmäellä, mäen itäosassa. Kuvattu idästä.
- 61492-94 Lohtaja 7. Käräjälunto A. Kivirökkiö. Kuvattu pohjoisesta.
- 61495 Lohtaja 7. Käräjälunto A. Lähikuva rökkiön keskustasta. Kuvattu pohjoisesta.
- 61496 Lohtaja 7. Käräjälunto D. Kivilatomus somerikolla. Kuvattu lounaasta.
- 61497 Lohtaja 7. Käräjälunto F. Kivilatomus maakivestä vasemmalle. Kuvattu idästä.
- 61498 Lohtaja 7. Käräjälunto F. Lähikuva kivilatomuksesta. Kuvattu idästä.
- 61499-502 Lohtaja 8. Hevoskari A. Kivirökkiö kalliolla. Kuvattu idästä.

- 61503 Lohtaja 8. Hevoskari C. Kiviröykkiö somerikolla. Kuvattu idästä.
- 61504 Lohtaja 8. Hevoskari D. Kiviröykkiö somerikolla. Kuvattu lounaasta.
- 61505-06 Lohtaja 8. Hevoskari C. Kiviröykkiö ja -latomus somerikolla. Kuvattu lännestä.
- 61507 Lohtaja 8. Hevoskari C. Kiviröykkiö somerikolla. Kuvattu etelästä.
- 61508-10 Lohtaja 8. Hevoskari B. Jatulintarha. Kuvattu lännestä.
- 61511 Lohtaja 8. Hevoskari E. Pieniä kivilatomuksia säännöllisissä riveissä somerikolla. Kuvattu pohjoisesta.
- 61512 Lohtaja kk. Ympyriäinen. Yksipuisen ruuhen jäännökset Lohtajan kotiseutumuseossa.
- 61513 Lohtaja kk. Vanha hautausmaa. Mestauskivi.

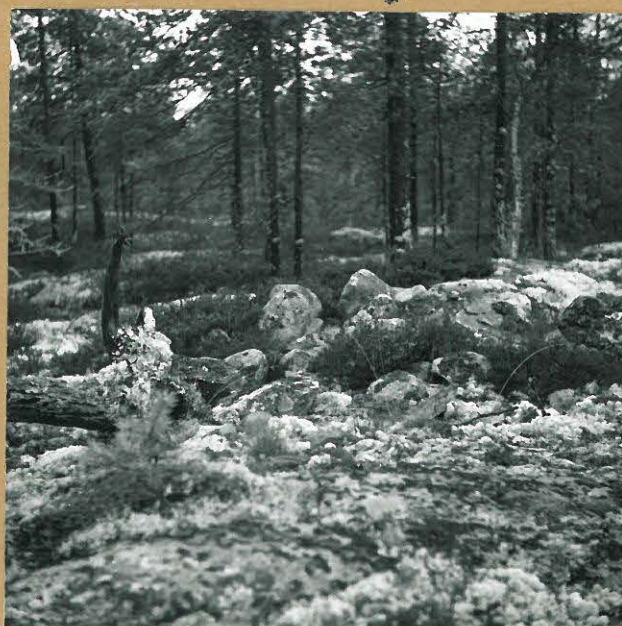
LOHTAJA inv. 1984



F. 61470

F. 61469

KUVA 1: RAJAKALLIO
 tuhottu ja uudelleen koottu
 rökkiö kalliolla
 - kuvattu luoteesta



F. 61431

KUVA 2: RAJAKALLIO
 tuhottu rökkiö kalliolla
 - kuvattu koillisesta

LOHTAJA inv. 1984



KUVA 3: OHTAKARI
jatulintarha A
-kuvattu luoteesta



KUVA 4: OHTAKARI
matkailijoiden rakentama "jatulintarha"
-ei muinaisjäännös

LOHTAJA inv. 1984



KUVA 5: NUTTURAKANGAS
osittain tuhottu röykkiö
-kuvattu lännestä

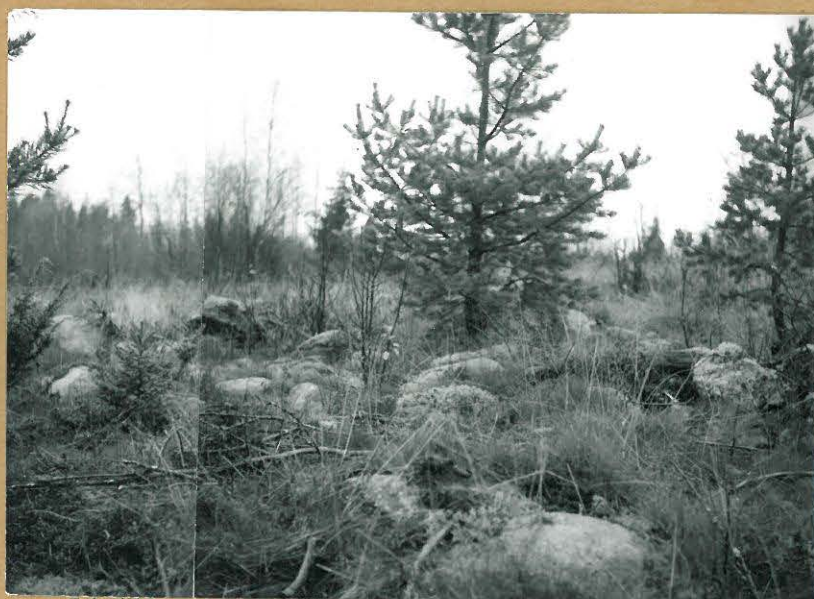


KUVA 6: VANHANKARTANONMÄKI
maisemakuva mäestä, jonka päällä
kivilatomuksia
-kuvattu kaakosta

LOHTAJA inv. 1984



KUVA 7: VANHANKARTANONMÄKI A
kivilatomuksia mäen päällä
-kuvattu etelästä



KUVA 8: VANHANKARTANONMÄKI B
kivilatomus mäen SSW-osassa
-kuvattu lounaasta

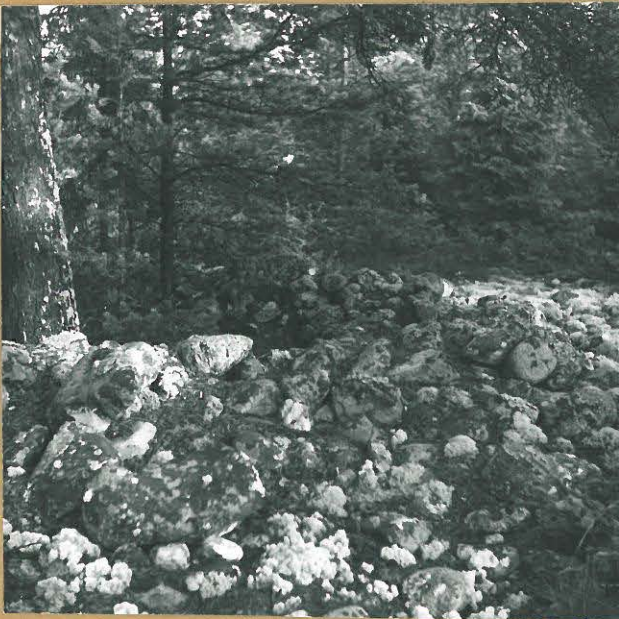
LOHTAJA inv. 1984



F. 61494

F. 61493

KUVA 9: KÄRÄJÄLUOTO A
röykkiö somelikolla
- kuvattu pohjoisesta



F. 61495

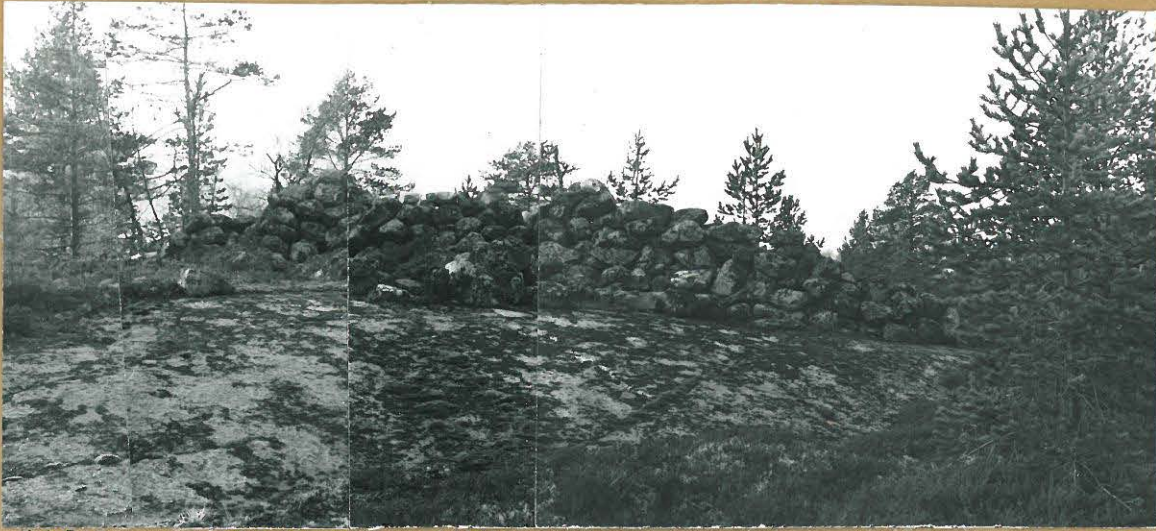
KUVA 10: KÄRÄJÄLUOTO A
lähikuva röykkiön
keskustasta
- kuvattu pohjoisesta



F. 61498

KUVA 11: KÄRÄLUOTO F
kivilatomus
- kuvattu idästä

LOHTAJA inv. 1984



F. 61502

F. 61501

F. 61500

F. 61499

KUVA 12: HEVOSKARI A
röykkiö kalliolla
-kuvattu idästä



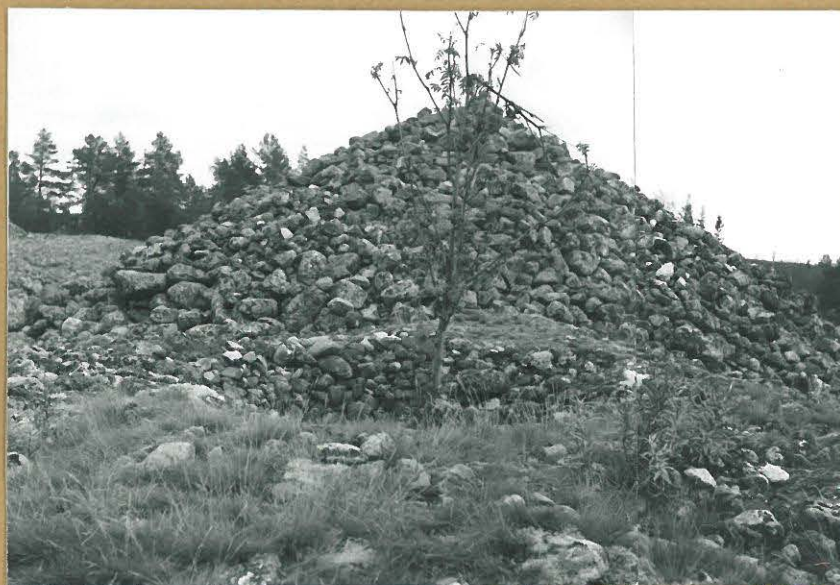
F. 61510

F. 61509

F. 61508

KUVA 13: HEVOSKARI B
jatulintarha
-kuvattu lännestä

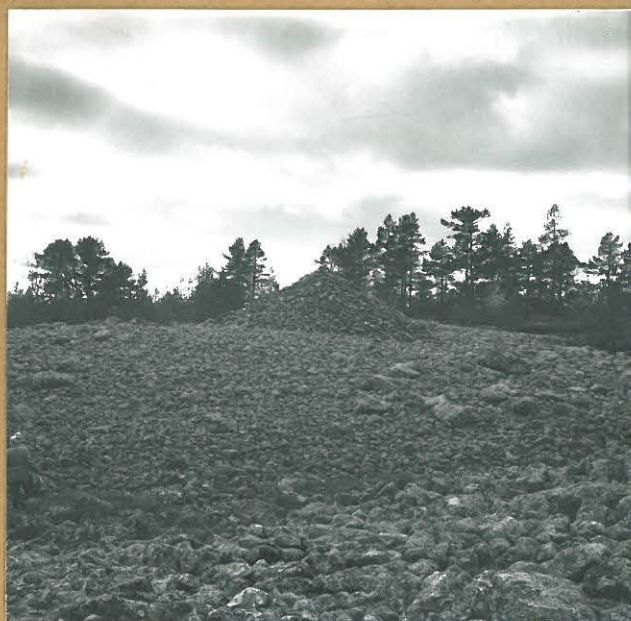
LOHTAJA inv. 1984



F. 61505

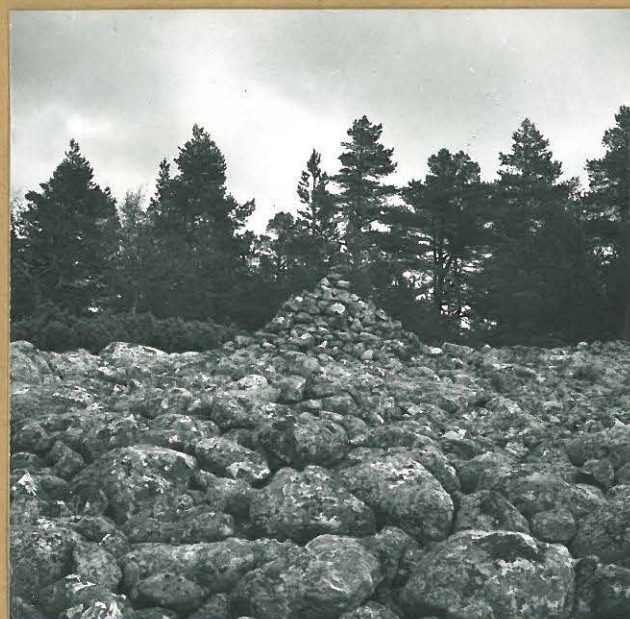
F. 61506

KUVA 14: HEVOSKARI C
röykkiö ja kivilatomus somelikolla
- kuvattu lännestä



F. 61503

KUVA 15: HEVOSKARI C
röykkiö somelikolla
- kuvattu idästä



F. 61504

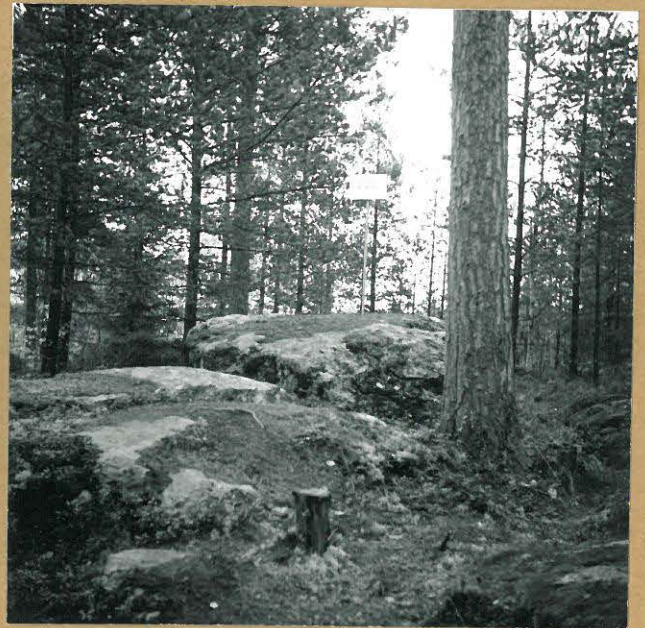
KUVA 16: HEVOSKARI D
röykkiö somelikolla
- kuvattu lounaasta

LOHTAJA inv. 1984



F. 61511

KUVA 17: HEVOSKARI E
 pieniä kivilatomuksia
 säännöllisissä riveissä
 somelikolla
 -kuvattu pohjoisesta



F. 61513

KUVA 18: LOHTAJA, VANHA HAU-
 TAUSMAA
 mestauskivi



F. 61512

KUVA 19: YMPYRIÄINEN
 yksipuisen ruuhan jään-
 nöksiä