

Arkiel. n:o 436 / 8.12.1993

Saap. 16.12.-93

H A U K I P U D A S

I N V E N T O I N T I 1 9 9 3

Markku Mäki vuoti  
Pohjois-Pohjanmaan museo

SISÄLTÖ	SIVU
JOHDANTO	1
LUETTELO HAUKIPUTAAN MUINAISJÄÄNNÖKSISTÄ	3
KOHTEIDEN JAKAUTUMINEN PERUSKARTTALEHDILLE	3
ESINELUETTELO	3
YLEISKARTTA	4
KOHTEIDEN SELOSTUKSET JA PERUSKARTTAOTTEET	5

## HAUKIPUTAAN INVENTOINTI 1991

### JOHDANTO

#### - INVENTOINNIN TARKOITUS JA SEN RAHOITUS

Pohjois-Pohjanmaan museon, museoviraston ja Pohjois-Pohjanmaan seutukaavaliiton (Pohjois-Pohjanmaan liiton) kanssa käytyjen neuvottelujen jälkeen osoitti Pohjois-Pohjanmaan liitto museoviraston käyttöön 20 000 markan määrärahan Oulun ympäristökuntien inventointiin vuonna 1993. Käytyjen neuvottelujen jälkeen sovittiin, että inventoinnin tekee Pohjois-Pohjanmaan museon maakunta-arkeologi, koska määräraha ei riittäisi missään tapauksessa kokopäiväisen arkeologin palkkaukseen. Määrärahaa on käytetty inventoinnista koituneiden matkakustannusten kattamiseen. Lähtökohtana on ollut kuntakohtaisen perusinventoinnin tekeminen. Peruspalkan arkeologille on maksanut Pohjois-Pohjanmaan museo/Oulun kaupunki.

Haukipudas kuin myös monet muut inventoitavat kohteet valittiin/välitään yhteistyössä Museoviraston arkeologian osaston kanssa. Haukiputaan valintaan vaikutti myös se, että Pohjois-Pohjanmaan liitolla, Pohjois-Pohjanmaan museolla ja Museovirastolla on meneillä hanke saada aikaan ensimmäinen muinaisjäännösluettelo Pohjois-Pohjanmaalta. Haukiputaan valintaan inventoitavaksi kohteeksi vaikutti myös se, että Pohjois-Pohjanmaalla määnkäyttö on vilkkaitta Oulun ympäristön kunnissa.

Inventoinnin lähtökohtana on ollut Museoviraston arkeologian osaston arkistotiedot Haukiputaan muinaisjäännöksistä ja irtolöytöpaikoista. Arkistotietoja on täydennetty Pohjois-Pohjanmaan museon arkistotiedoilla sekä yksityisten ihmisten antamalla tiedoilla.

Aikaisempia Haukipudasta koskevia tutkimuksia ovat mm. Suomenmaa IX:2 ja Matti Huurre, Pohjois-Pohjanmaan ja Lapin historia, Pohjois-Pohjanmaan ja Lapin historia I. Esihistoriaa koskevat luvut kirjassa Pohjois-Suomen historia (Faravidin maa, toim. Kyösti Julku). Erittäin käyttökelpoinen on Jari Okkosen opinnäyte, jossa käsitellään Olhavan ja Kiiminkijoen välisellä alueella sijaitsevia lapinraunioita. Näiden lisäksi on useita tarkastuskertomuksia ja muistiinpanoja Museoviraston arkistossa. Arkeologisia tutkimuksia on tehty Kellon Isoniemessä (A. Kehusmaa 1988) ja Kellon Satalahdessa (P. Koivunen 1991).

#### - KENTTÄTYÖT

Kenttätyöt on tehty vuoden 1993 kenttätyökauden aikana useassa eri otteessa. Kenttätyövaiheen aikana pyrittiin paikallistamaan ja tarkastamaan niin tarkkaan kuin mahdollista ennestään tunnetut kiinteät muinaisjäännökset sekä selvittämään irtolöytöjen löytökohdat. Uusia ennestään tuntemattomia kiinteitä muinaisjäännöksiä pyrittiin etsimään mahdollisuuksien mukaan niin paljon kuin mahdollista.

Vanhoja esineiden irtolöytöpaikkoja Haukiputaalta tunetaan ainoastaan yksi, jonka tarkka paikallistaminen ei onnistunut. Uusia esinelöytöjä ei paikkakuntalaisilta saatu lainkaan, vaikka niitä mahdollisesti on paikkakuntalaisten hallussa.

Inventoinnissa keskityttiin hyvin suuressa määrin Haukiputaan itäosiin, missä arkeologit ovat liikkuneet aikaisemmin hyvin vähän. Tehdyn kuntakohtaisen inventoinnin aikana ei varmastikaan löydetty kaikkia mahdollisia kiinteitä muinaisjäännöksiä, joten täydennysinventoinnin tekeminen muutaman vuoden kuluttua voisi olla aiheellista.

- INVENTOINTIKERTOMUS

Inventointikertomus on kirjoitettu virkatyönä syystalvella 1993. Varsinainen kertomusosa käsittää 28 kohdetta, joista uusia ovat kohteet 16-28. Kohdenumerointi noudattaa Museoviraston kuntakohtaista kohdenumerointia. Inventointikertomuksessa on kohdehakemiston lisäksi löytöhakemisto, yleiskartta ja peruskarttaote kustakin kohteesta.

Inventoiduista kohteista on selostettu seuraavat asiat:

- kohteen numero
- kohteen nimi
- määrittäminen ja muinaisjäännösluokka
- peruskartan numero, nimi ja painovuosi
- koordinaatit X, Y, Z
- kylän nimi
- tilan nimi
- tilan rekisterinumero
- maanomistajan nimi ja osoite
- aikaisemmat tutkimukset
- löytöjen numerot
- kartat
- valokuvien ja diojen numerot
- kohteen kuvaus

Kiinteiden muinaisjäännösten luokitus (I, II, III) tarkoittaa, että I-luokkaan kuuluva muinaisjäännös säilytetään sellaisenaan eikä sitä saa hävittää missään olosuhteissa. II-luokkaan kuuluva kohde on rauhoitettu, mutta se voidaan siirtää luokkaan I tai II tutkimusten jälkeen. III-luokkaan kohde on kokonaisuudessaan tutkittu tai hävitetty paikka, jonka säilyttäminen ei ole tarpeen tai sen tarkkaa sijaintia ei ole pystytty yksiselitteisesti määrittämään.

Oulussa, 15. joulukuuta 1993



Markku Mäki  
FM, maakunta-arkeologi

## HAUKIPUTAAN MUINAISJÄÄNNÖKSET

1-2	Mäntyselkä, Rajakangas	jätinkirkko, röykkiö ja kivikautinen as.p.	I
3	Liedesjärvi, Konttikangas =Yli-Ii 41, Jakku, Ylim- mäinen Korttikangas	röykkiö	II
4	Halosenniemi, Runtti, Saveperä	epämäär. kivik. as.p.	III
5	Kello, Isoniemi	jatulintarha	I
6	Navettakangas	röykkiöitä	II
7	Onkamonselkä	röykkiö	II
8	Joutsenkangas SE	röykkiöitä	II
9	Katoslampi	pyyntikuoppia	II
10	Rajakangas	röykkiö ja painanne	II
11	Isomaa	röykkiöitä	II
12	Hiidenvaara	röykkiö, rakkakuoppia	II
13	Martimojoki, E-ranta	röykkiöitä	II
14	Sankainperä	röykkiöitä ja kiviaitoja	II
15	Pirttikangas	röykkiöitä, rakkakuoppia	II
16	Myllykoskenkangas =Oulu 43	röykkiö	II
17	Kiviharju	kuopanteita ja mahd. as.p.	II
18	Honkikangas N	röykkiö	II
19	Navettakangas W	röykkiöitä, rakkakuoppa	II
20	Liippaankanava	röykkiö	II
21	Hiidenvaara SE	kodanpohjia, kivik. as.p.	II
22	Hiidenkangas	kodanpohjia, kivik. as.p.	II
23	Jokikylä, Kurkelansaari SE	esihist. as.p.	II
24	Jokilylä, Kurkelansaari NW	asuinpaikkakuoppa	II
25	Ketunmaa	kodanpohjia	II
26	Mäntyselkä	jätinkirkko	I
27	Isomaa N	kivik. as.p.	II
28	Kello, Satalahti, Lopakka	hist. ajan as.p.	II

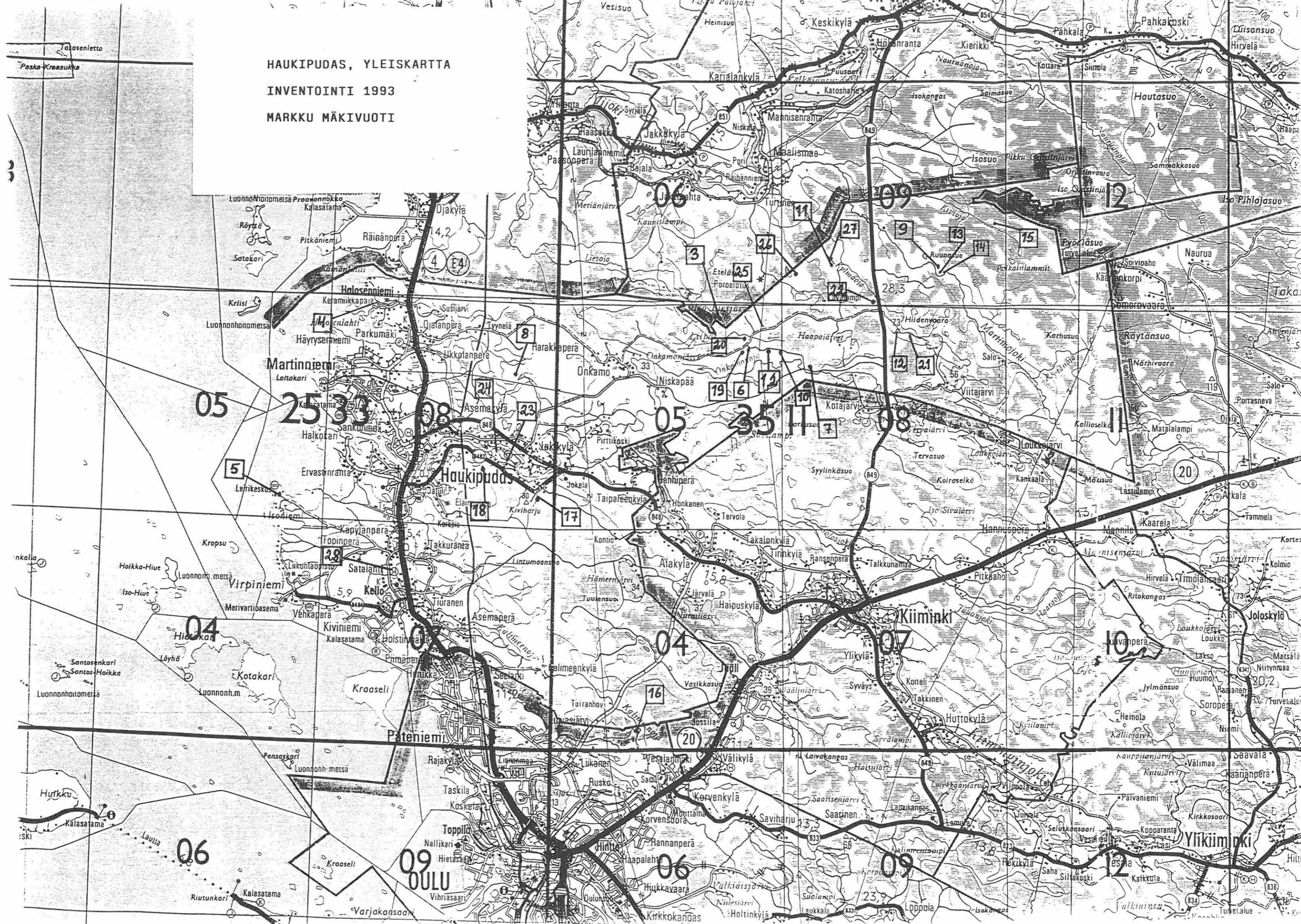
## KOHTEIDEN JAKAUTUMINEN PERUSKARTTALEHDILLE

2533 05	Laitakari, p. 1981	5
2533 07	Kello, p. 1981	28
2533 08	Haukipudas, p. 1981	4, 8, 17, 18, 23, 24
3511 04	Jääli, p. 1981	16
3511 05	Liipas, p. 1981	1, 2, 3, 6, 10, 19, 20, 25
3511 08	Kotajärvi, p. 1981	7, 12, 21
3511 09	Martimojoki, p. 1981	9, 11, 13, 14, 15, 22, 26, 27

## ESINELUETTELO

1 esine, kivipuikko n. 135 mm, Parkumäen koulu, Haukipudas

HAUKIPUDAS, YLEISKARTTA  
INVENTOINTI 1993  
MARKKU MÄKIVUOTI



**HAUKIPUDAS 1 ja 2**

Kohteen nimi: Mäntyselkä, Rajakangas

Määrittely ja mj-lk: Jätinkirkko, röykkiö ja kivikautinen as.p., I

Peruskartta: 3511 05 Liipas, p. 1981

Koordinaatit: X=7237 88  
(jätinkirkko) Y=3439 64  
Z= n. 55

Kylä: Kello

Tila: ---

Rek.no: 50:14 ja 24:82

Maanomistaja: ---

Tutkimukset: P. Purhonen tark. 1977

Löydöt: ---

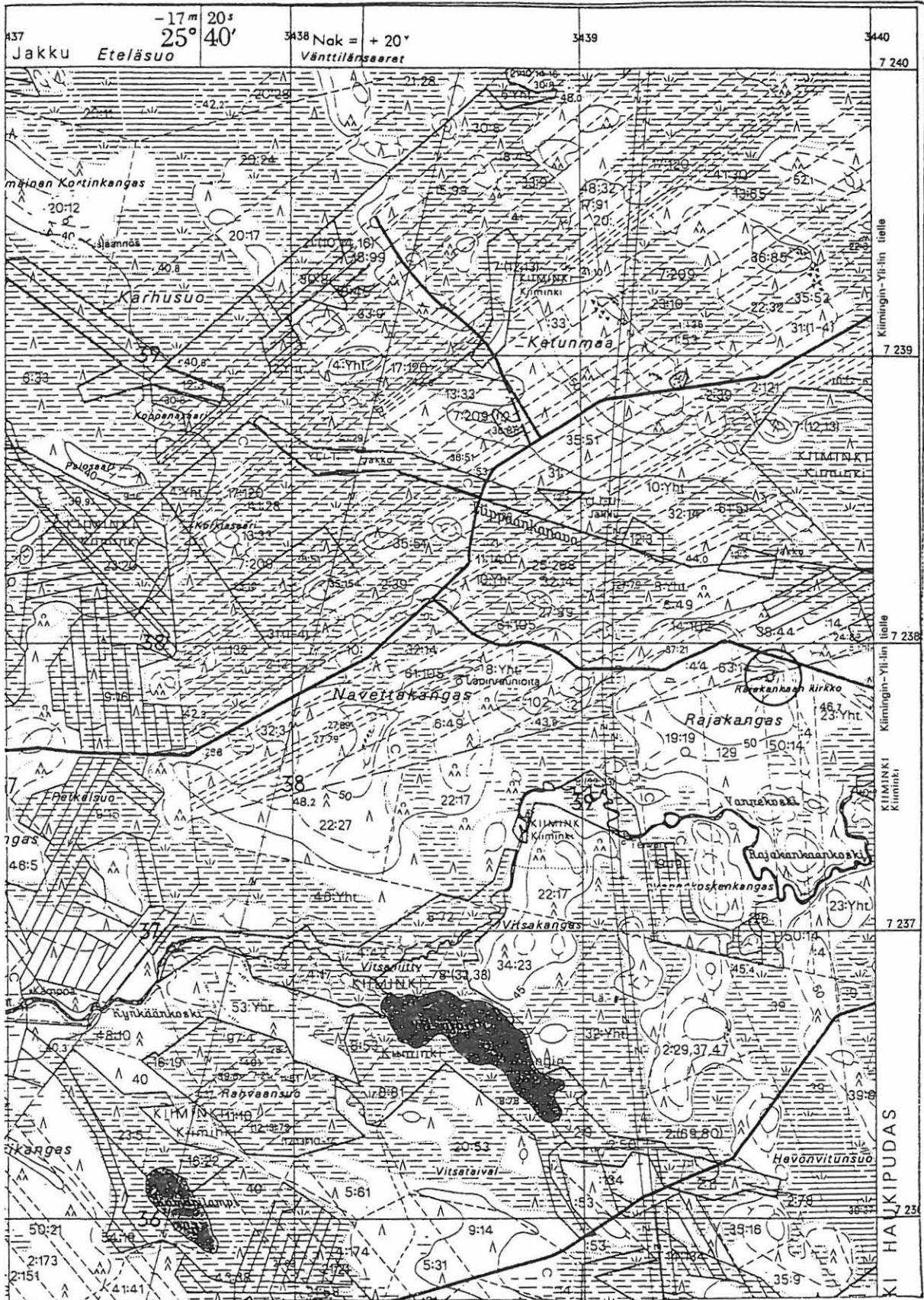
Kartat: Peruskarttaote: 3511 05 Liipas

Valokuvat, diat: ---

Kohteen kuvaus: Rajakankaan jätinkirkko ja siihen liittyvä röykkiö (sakasti) sekä siihen olennaisesti liittyvä kivikautinen as.p. sijaitsee noin 18 km pohjois-koilliseen Haukiputaan kirkosta ja noin 5 km itään Onkamon järvestä, Rajankankaaksi kutsutulla moreenikumpareella.

Rajakankaan kirkko sijaitsee ympäröivää aluetta huomattavasti korkeammalla, Rajakankaan itäpäässä. Jätinkirkko on suorakaiteen muotoinen ja on koillis-luoteisuuntainen. Mitoiltaan jätinkirkko on 32 x 26 m. Valli on ladottu päänsuunnasta ja suuremmista kivistä. Korkeutta vallilla on 50 - 60 cm, ja leveyttä vallilla on 1,5 - 3,0 metriin, valli on osin rauennut. Jätinkirkon vallia on pengottu koneella kaivaen muutamista kohdin suhteellisen vähän aikaa sitten. Muutoin jäännös on hyvin säilynyt. Kohteessa on kuparinen muinaisjäännöksen rauhoittamista osoittava taulu.

Välittömästi jätinkirkon itä- ja luoteispuolella on kivikautinen asuinpaikka, joka on tullut selvästi hahmotettavaksi, koska palstan 50:14 alueelta on kaadettu puusto ja alue on äestetty. Alueelta on löydettävissä runsaasti kvartsi-iskoksia, palaneita kiviä ja hieman palanutta luuta. Asuinpaikka-alueella maaperä on hienoa hiekkaa, jossa löydöt on selvästi nähtävissä. Alueen laajuus on noin 100 x 100 metriä. Asuinpaikka-alueen ulkopuolella maaperä muuttuu karkeaksi moreeniksi.



Peruskartta: 3511 05 Liipas, p. 1981

M. Mäki vuoti, Haukiputaan inventointi 1993



## HAUKIPUDAS 3 = YLI-II 41

Kohteen nimi: Liedesjärvi, Konttikangas = Jakku, Ylimäinen Kortinkangas

Määrittely ja mj-lk: Röykkiö, II

Peruskartta: 3511 05 Liipas, p. 1981

Koordinaatit: X=7239 54  
Y=3437 21  
Z= n. 42,5

Kylä: Yli-Ii, Jakku

Tila: ---

Rek.no: 20:12

Maanomistaja: ---

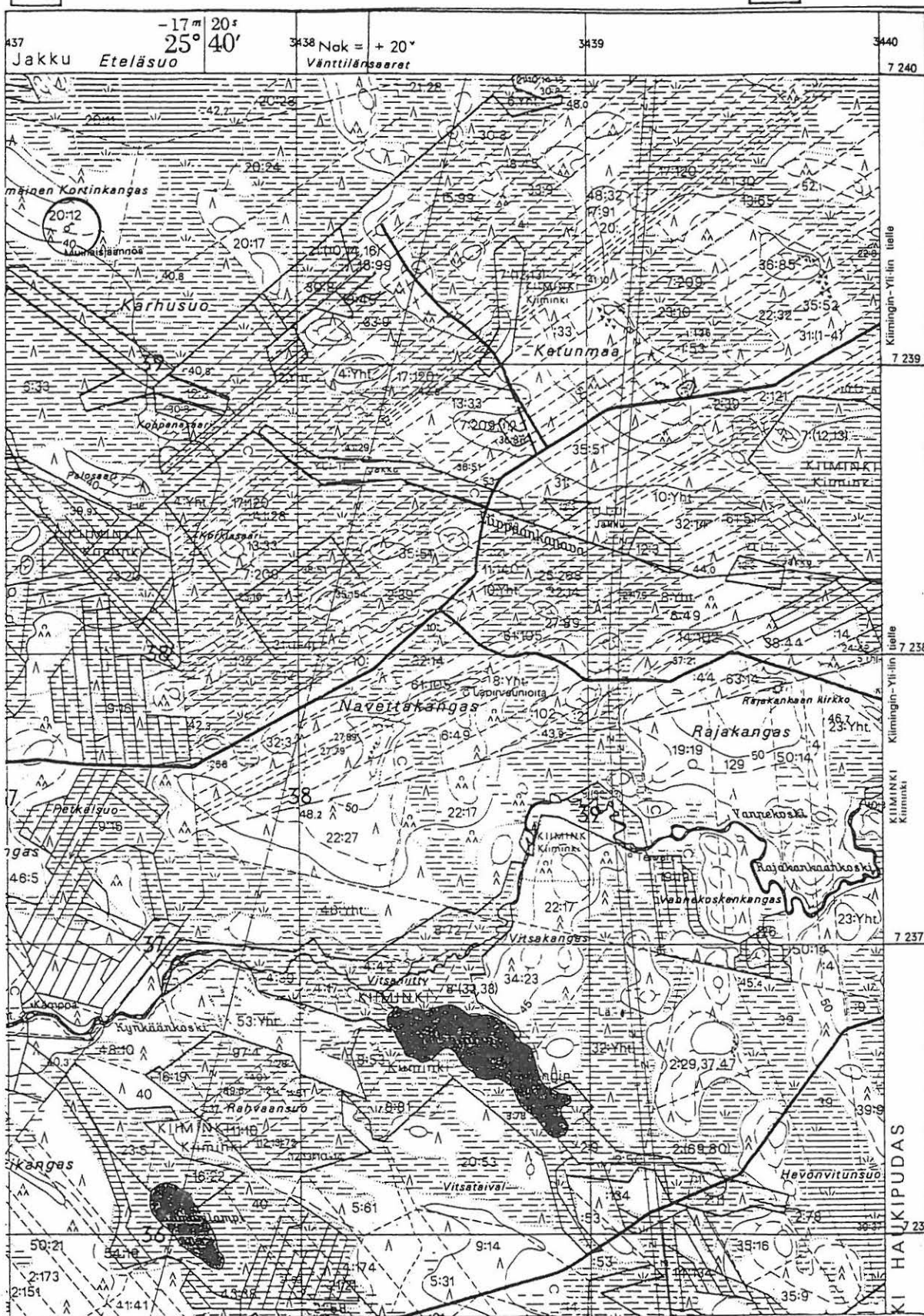
Tutkimukset: J. Okkonen tark. 1989

Löydöt: ---

Kartat: Peruskarttaote: 3511 05 Liipas

Valokuvat, diat: ---

Kohteen kuvaus: Kohdetta ei tarkastettu inventoinnin yhteydessä.



Peruskartta: 3511 05 Liipas, p. 1981

M. Mäki vuoti, Haukiputaan inventointi 1993

**HAUKIPUDAS 4**

Kohteen nimi: Halosenniemi, Runtti, Saveperä

Määrittely ja mj-lk: Epämääräinen kivik. lp., III

Peruskartta: 2533 08 Haukipudas, p. 1981

Koordinaatit: X=?  
Y=?  
Z=?

Kylä: Haukipudas

Tila: ---

Rek.no: ---

Maanomistaja: ---

Tutkimukset: ---

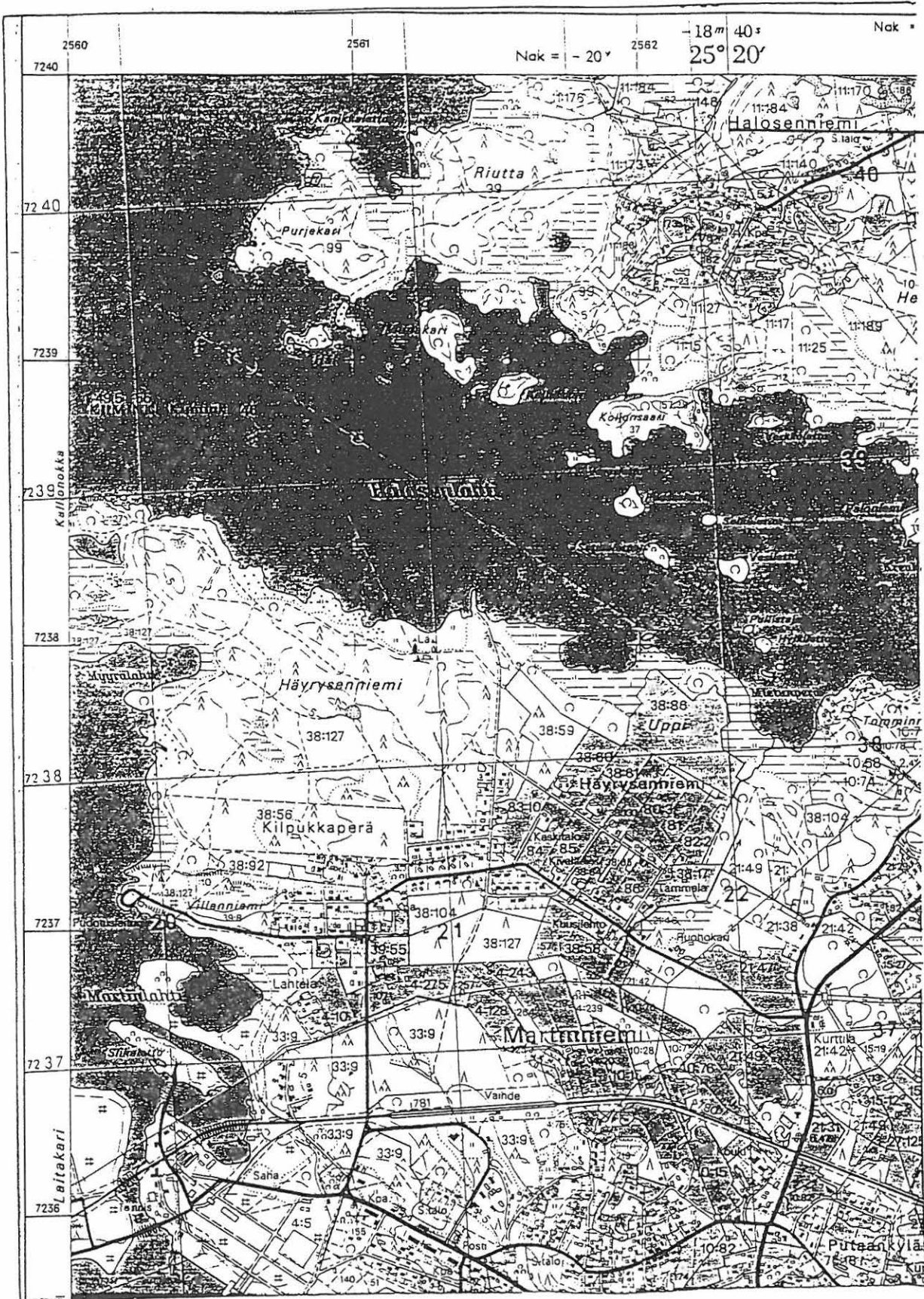
Löydöt: Kivipuikko, 135 mm, Parkumäen koulu

Kartat: Peruskarttaote: 2533 08 Haukipudas

Valokuvat, diat:

Kohteen kuvaus: Kohdetta yritettiin paikallistaa inventoinnin yhteydessä, mutta siinä ei onnistuttu. Kohde on lisäksi niin matalalla, että kivipuikon esihistoriallisuutta on syytä epäillä, tai sitten se on kulkeutunut alueelle maa-aineksen tuonnin yhteydessä.

4 HAUKIPUDAS, RUNTTI, SAVEPERÄ



Peruskartta: 2533 08 Haukipudas, p. 1981

M. Mäki vuoti, Haukiputaan inventointi 1993

## HAUKIPUDAS 5

Kohteen nimi: Kello, Isoniemi

Määrittys ja mj-lk: Jatulintarha, I

Peruskartta: 2533 05 Laitakari, p. 1981

Koordinaatit: X=7230 92  
Y=2558 01  
Z= n. 12,5

Kylä: Haukipudas

Tila: Yhteismaa

Rek.no: 1:49

Maanomistaja: Haukiputaan jakokunta, 90830 Haukipudas

Tutkimukset: A. Kopisto, tark. 1968  
P. Purhonen, tark. 1975  
L. Erä-Esko, tark. 1976  
A. Kehusmaa, kunnostus 1988

Löydöt: ---

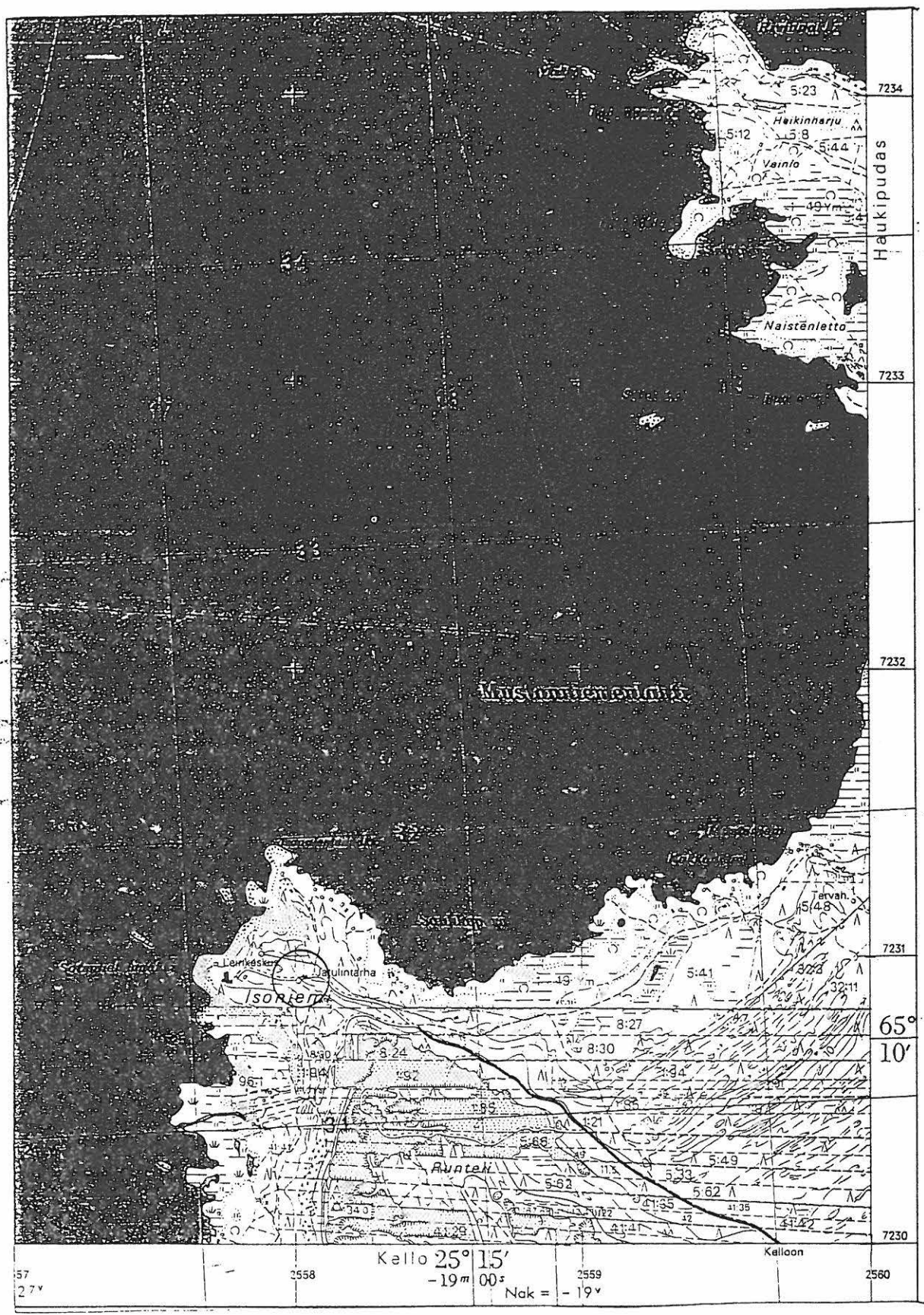
Kartat: Peruskarttaote: 2533 05 Laitakari

Valokuvat, diat: ---

Kohteen kuvaus: Isoniemen jatulintarha sijaitsee Haukiputaan kirkolta 5 km länteen, lähellä Isoniemen kärkeä. Merenrantaan on matkaa noin 200-300 metriä. Jatulintarhasta noin 250 länteen sijaitsee seurakunnan leirikeskus.

Jatulintarha on kunnostettu Aimo Kehusmaan valvonnassa vuonna 1988, ja jatulintarha on nykyisellään hyvin esillä ja myös hyvin säilynyt. Jatulintarhan ympärille on kotiseutuyhdistys rakentanut järeistä tukeista aitauksen, joka suojaa rakennetta varsin hyvin. Jatulintarhan rakenteesta ks. tarkemmin A. Kehusmaan kertomus vuodelta 1988.

5 HAUKIPUDAS, KELLO, ISONIEMI



Peruskartta: 2533 05 Laitakari, p.1981

M. Mäkivuoti, Haukiputaan inventointi 1993

## HAUKIPUDAS 6

Kohteen nimi: Navettakangas  
 Määrittely ja mj-lk: Röykkiöitä, II  
 Peruskartta: 3511 05 Liipas, p. 1981  
 Koordinaatit: X=7237 86  
 Y=3438 57  
 Z= n. 52,5  
 Kylä: Haukipudas  
 Tila: ---  
 Rek.no: 8:yht  
 Maanomistaja: ---  
 Tutkimukset: P. Purhonen, tark. 1979  
 J. Okkonen, tark. 1989  
 Löydöt: ---  
 Kartat: Peruskarttaote: 3511 05 Liipas  
 Valokuvat, diat: ---

Kohteen kuvaus: Kohde sijaitsee Haukiputaan kirkolta noin 16 km itä-koilliseen, Onkamonselälle johtavan metsäautotien eteläpuolella, ja noin reilu kilometri länteen Rajakankaan jätkin-kirkolta. Kysymyksessä on moreeniharjanne, jonka itäpäässä röykkiöt sijaitsevat. Maaperä on melko kivistä moreenia, jossa valtapuustona on mänty ja kuusi. Aluskasvillisuus on puolukkaa ja mustikkaa. Kohteessa on kolme (3) selvää ja neljä (4) epämääräistä röykkiötä.

Röykkiö 1 (pohjoisin) on lähes maanpinnan tasainen ja pyöreä, halkaisijaltaan noin 4 m. Röykkiö 2 sijaitsee edellisestä noin 2 metriä lounaaseen ja on myös maanpinnantasainen, kooltaan noin 5 x 6 metriä. Röykkiö 3 sijaitsee röykkiöstä 2 noin 36 metriä lounaaseen. Halkaisijaltaan se on reilut 7 metriä ja korkeutta sillä on noin 50 cm. Röykkiöiden kiviaines on liuskeista terävsärmäistä kiveä. Näkyvät kivet ovat kooltaan pääasiassa 20-30 cm kokoluokkaa. Röykkiössä 3 on lisäksi iso lohjennut liuskekivi koko kiveyksen päällä.

Näiden selvien röykkiöiden lisäksi alueella on neljä epävarmaa röykkiökiveystä, joista ensimmäinen, koillisin, on halkaisijaltaan noin 3 metriä. Koillisesta lounaaseen kulkevan metsäkoneuran pohjoispuolella on kaksi ja neljäs epävarmoista röykkiöstä on epämääräinen kohouma keskellä koneuraa.

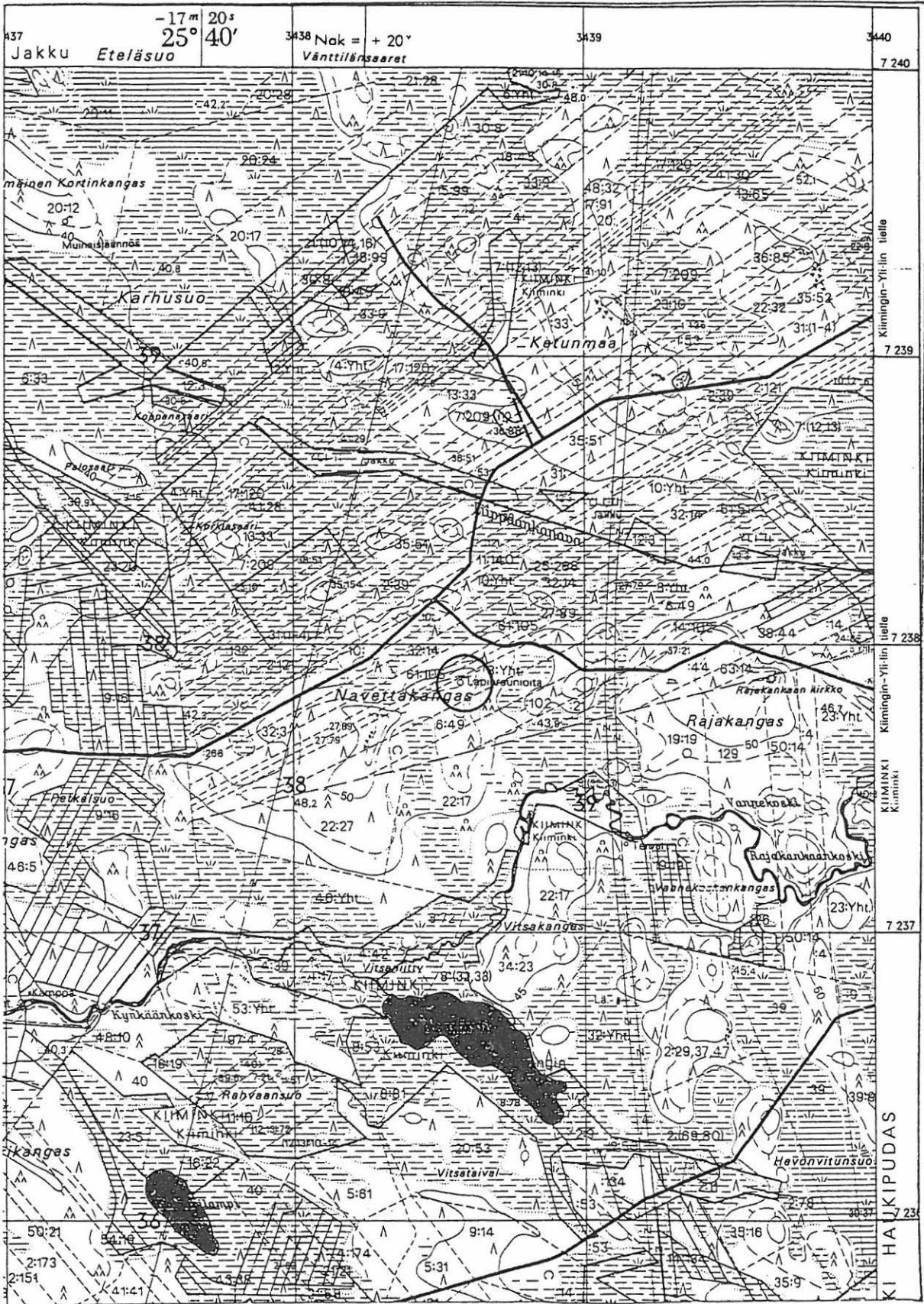
Mainittakoon lisäksi, että Navettakankaalla on röykkiön 3 eteläpuolella kuopanne kooltaan noin 2 x 1 metriä ja toinen vastaavanlainen kuopanne on Navettakankaan koillisosassa koneuran eteläpuolella.

Tämä kuopanne on suorakulmainen ja mitoiltaan noin 1,5 x 1 metriä.

Kohteen röykkiöt ovat saaneet olla rauhassa kaivelulta, mutta ne ovat kärsineet pahoin siitä, että metsäkoneura kulkee kaikkien kolmen varman röykkiön ylitse sekä vielä yhden epävarman kohteen ylitse. Jatkuva koneuran käyttö on rikkonut rakenteita ja painanut röykkiöitä kasaan. Mitään selviä rakenteellisia yksityiskohtia ei ole havaittavissa. Alueen on perusteellisesti kartoittanut J. Okkonen, ks. tarkastuskertomus v. 1988.



6 HAUKIPUDAS, NAVETTAKANGAS



Peruskartta: 3511 05 Liipas, p. 1981

Matti Mäki vuoti, Haukiputaan inventointi 1993

HAUKIPUDAS 7

Kohteen nimi: Onkamonselkä

Määrittys ja mj-lk: Röykkiö, II

Peruskartta: 3511 08 Kotajärvi, p. 1981

Koordinaatit: X=7237 16  
Y=3441 21  
Z= n. 52,5

Kylä: Kello

Tila: ---

Rek.no: 12 yht.

Maanomistaja: ---

Tutkimukset: M. Torvinen, tark. 1988  
J. Okkonen, tark. 1989

Löydöt: ---

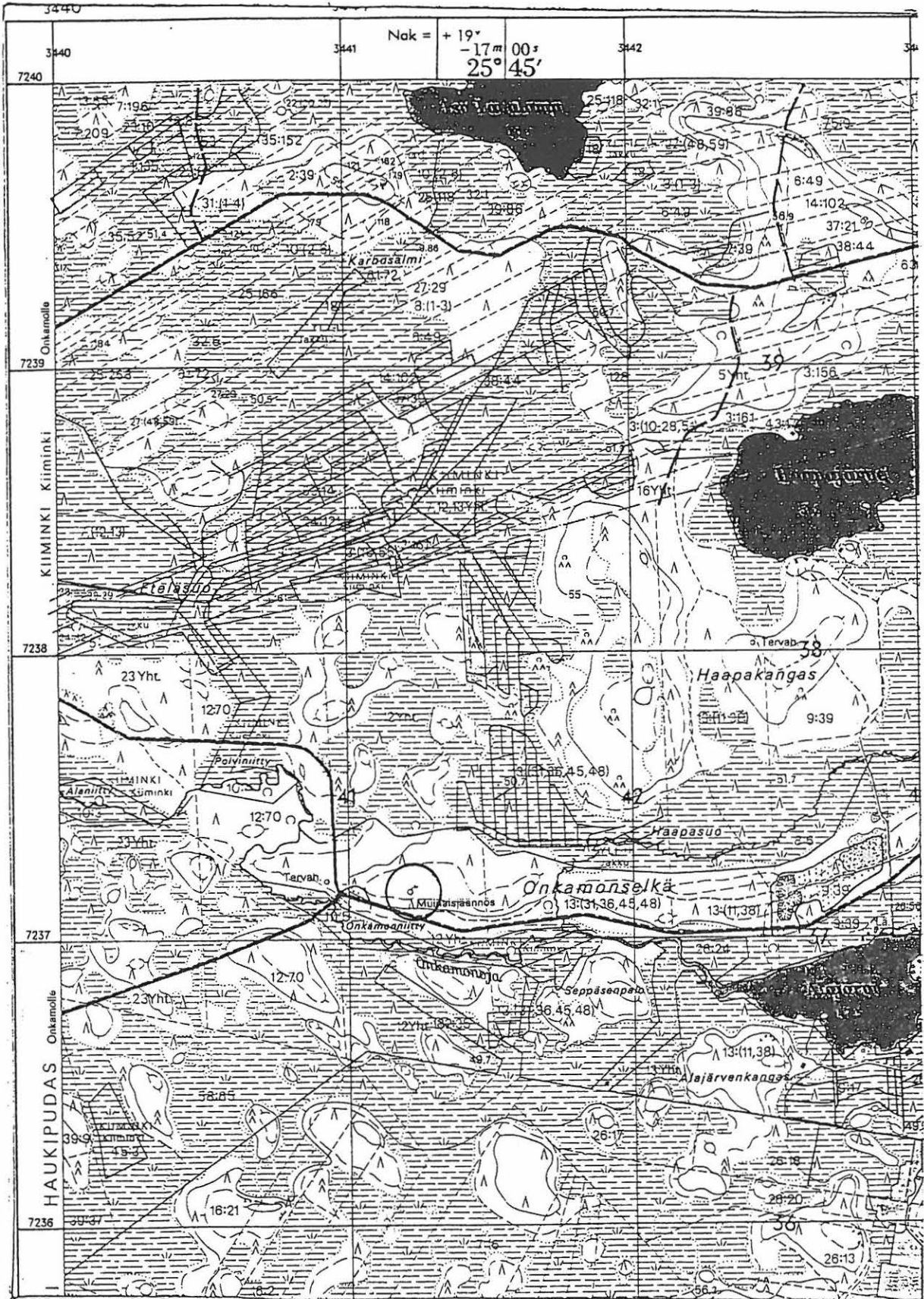
Kartat: Peruskarttaote: 3511 08 Kotajärvi

Valokuvat, diat: ---

Kohteen kuvaus: Kohde sijaitsee Haukiputaan kirkolta noin 19,5 km itä-koilliseen Onkamonseläksi kutsutun hiekka- ja moreeniharjanteen länsipäässä, lähes harjanteen korkeimmalla kohtaa. Alue on puolukkavaltaista mäntymetsää. Kohteen eteläpuolitse kulkee Onkamonselän metsäautotie, jonne on kohteesta matkaa noin 100 metriä.

Kysymyksessä on selvärajainen röykkiö, joka on kasattu päännkokoisista ja suuremmista kivistä. Röykkiö on halkaisijaltaan noin 6,50-7 metriä ja korkeutta sillä on reilut 50 cm. Rakenne näyttää säilyneen varsin ehjänä, joskin kauan aikaa sitten tapahtuneesta koloamisesta on havaittavissa hieman merkkejä röykkiön keskellä. Nykyisellään röykkiö on kauttaaltaan sammal- ja jäkäläkasvuston peittävä. Rakenteellisia yksityiskohtia ei ole havaittavissa. Kohde on erittäin hyvin säilynyt.

7 HAUKIPUDAS, ONKAMONSELKÄ



Peruskartta: 3511 08 Kotajärvi, p. 1981

M. Mäki vuoti, Haukiputaan inventointi 1993

**HAUKIPUDAS 8**

Kohteen nimi: Joutsenkangas SE  
 Määrittely ja mj-lk: Röykkiötä, II  
 Peruskartta: 2533 08 Haukipudas, p. 1981  
 Koordinaatit: X=7236 80  
 Y=2568 26  
 Z= n. 25  
 Kylä: Haukipudas  
 Tila: ---  
 Rek.no: 100:1  
 Maanomistaja: ---  
 Tutkimukset: J. Okkonen, tark. 1989  
 Löydöt: ---  
 Kartat: Peruskarttaote: 2533 08 Haukipudas  
 Valokuvat, diat: ---

Kohteen kuvaus: Kohde sijaitsee Haukiputaan kirkolta noin 6 km koilliseen, radan itäpuolella Joutsenkankaaksi nimetyllä kankaalla, jota on aiemmin kutsuttu myös Jättiläisenkankaaksi.

Joutsenkangas on varsin kivikkoinen moreeniharju soiden keskellä, jossa on vallitsevana kuusivaltainen sekametsä. Alueella on lisäksi muutamia siirtolohkareiksi katsottavia suuria kiviä.

Joutsenkankaan alueella on viisi kivimuodestelmaa, joista yksi on selvä röykkiö. **Rakenne 1** on yksinkertainen kivikkoon tehty kuoppa, jossa on vallimainen rakennelma. Mitoiltaan rakennelma on noin 2,70 X 2,50 metriä ja syvimmillään rakenne on etäosassa, noin 50 cm. Kuopana reunat ovat melko jyrkät.

Rakenteesta 1 noin kaksi metriä pohjoiseen on **rakennelma 2**. Rakennetta hallitsee suuri kuoppa ja muodoltaan rakenne on soikeahko, mitoiltaan noin 6 x 5 metriä. Myös tässä rakennelmassa on nähtävissä selvä reunavalli. Syvyyttä rakenteella on syvimmillään noin 50 cm. Itälaidalla on nähtävissä kylmämuuraukseksi tulkittavaa kiveystä.

**Rakennelma 3** sijaitsee harjun korkeimmalla kohtaa ja muistuttaa eniten röykkiötä. Rakenne on pyöreähkö, ja halkaisijaltaan noin 4,5 metriä. Rakenteen keskellä on pieni kuopanne. Rakenne on reilut 40 cm korkea, ja erottuu ympäröivästä maastosta selvästi.

**Rakenne 4** muistuttaa hyvin paljon rakennetta kaksi. Kooltaan rakenne on noin 5 x 4 metriä. Syvyyttä rakennelmalla on noin 45 cm.

12

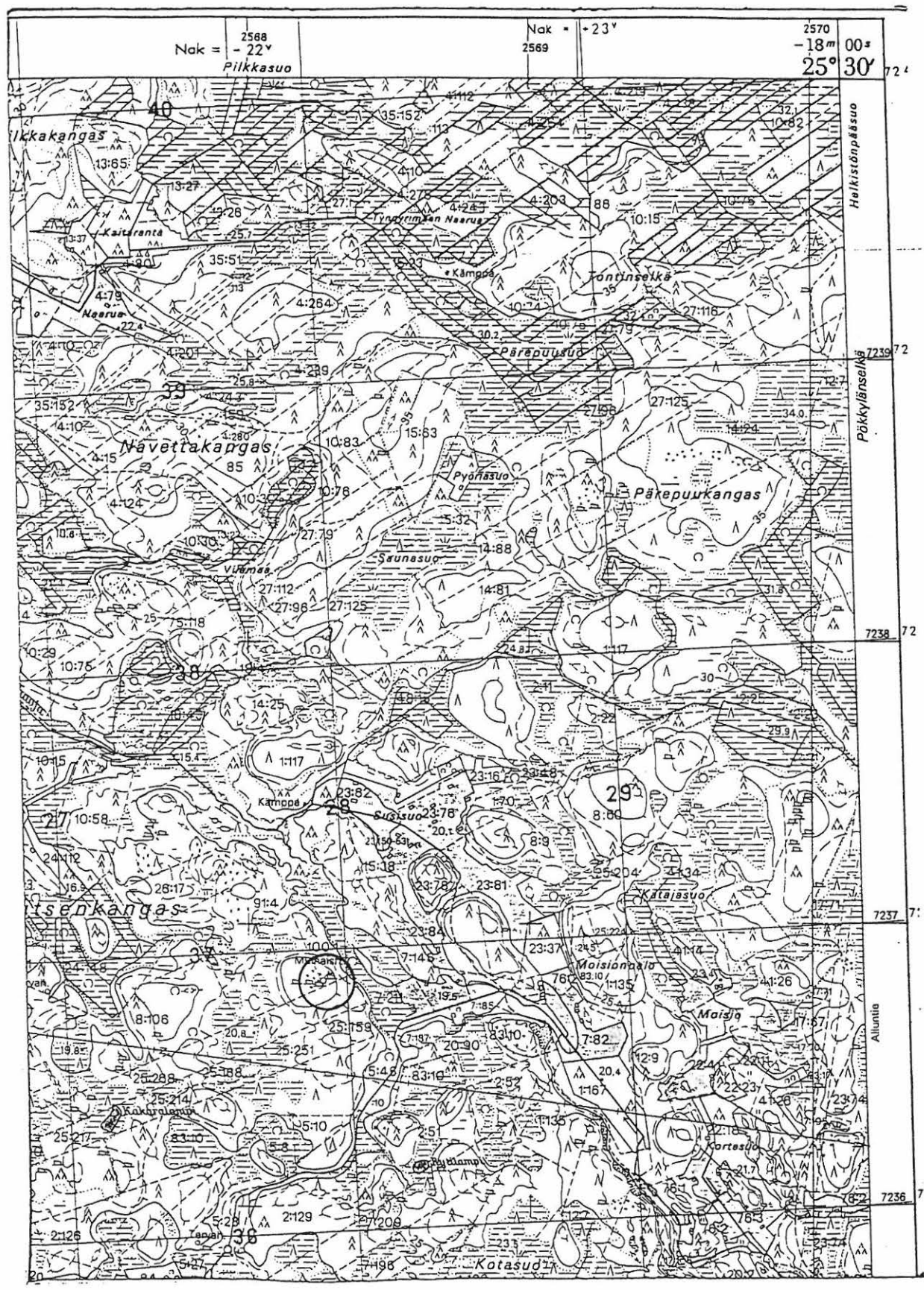
Valli on selvästi nähtävissä ja on kasattu varsin kookkaista kivistä.

Rakennetta 5 hallitsee varsin suuri kuoppa, joka on hyvin epä-säännöllisen muotoinen. Syvyyttä kuopalla on reilut 40 cm. Kuopan ympärillä oleva leveä ja suhteellisen matala valli tekee kuopasta röykkiömäisen rakennelman.

Mainittujen rakenteiden lisäksi alueella on useita epämääräisiä kivirakennelmia, joista ei voi kuitenkaan sanoa mitään varmaa. Osa näistä rakennelmista on kivilatomustyyppisiä ja osa on selviä kuopanteita.

Joutsenkankaan rakennelmia voisi parhaiten kuvata röykkiöiden ja rakkakuoppien "välimuodoksi", erityisesti rakennelmia 1, 2, 4 ja 5. Rakenne 3 on ehkä ainoana jäännöksenä katsottava röykkiöksi.

8 HAUKIPUDAS, JOUTSENKANGAS SE



Peruskartta: 2533 08 Haukipudas, p. 1981

M. Mäki vuoti, Haukiputaan inventointi 1993

## HAUKIPUDAS 9

Kohteen nimi: Katoslampi

Määrittely ja mj-lk: Pyyntikuoppia(?), II

Peruskartta: 3511 09 Martimojoki, p. 1981

Koordinaatit: X=7241 88  
(länsipää) Y=3446 80

(itäpää) X=7241 82  
Y=3446 96  
Z= n. 62,5-65

Kylä: Haukipudas

Tila: ---

Rek.no: 2:40

Maanomistaja: ---

Tutkimukset: ---

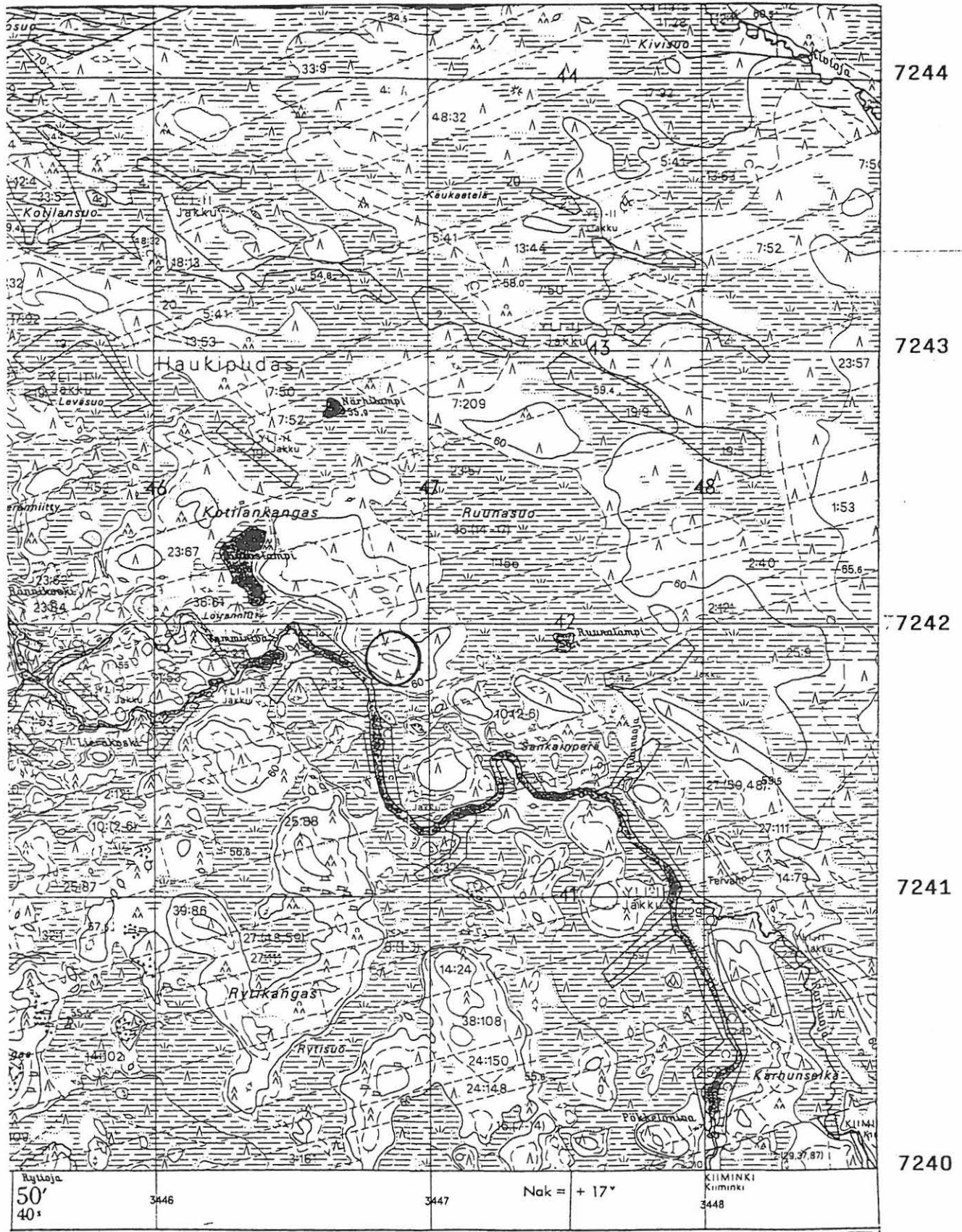
Löydöt: ---

Kartat: Peruskarttaote: 3511 09 Martimojoki

Valokuvat, diat: ---

Kohteen kuvaus: Kohde sijaitsee Haukiputaan kunnan itä-  
osassa, noin 26 itä-koilliseen Haukiputaan kirkolta, Martimojoen  
itäpuolella, noin 100 metriä joesta. Katoslampi sijaitsee kohteesta  
noin 0,5 km luoteeseen.

Hieman muuta ympäristöä korkeammalla kankaan alueella on useita epämääräisiä kuopanteita halkaisijaltaan 2-3 metriä ja syvyyttä niillä on 20-30 cm. Pääasiassa kuopanteet ovat kartiomaisia. Varsinaista palleetta tai vallia kuopanteiden ympärillä ei ole. Kuopanteet näyttäisivät muodostavan kaakkois-luoteisuuntaisen "ketjun", joka olisi varauksellisesti katsottava pyyntikuoppajärjestelmäksi. Kohdetta ei voi varmuudella pitää esihistoriallisena.





## HAUKIPUDAS 10

Kohteen nimi: Rajakangas  
 Määrittely ja mj-lk: Röykkiö ja painanne, II  
 Peruskartta: 3511 05 Liipas, p. 1981  
 Koordinaatit: X=7237 78  
 Y=3440 00  
 Z= n. 50  
 Kylä: Kello  
 Tila: ---  
 Rek.no: 23:Yht.  
 Maanomistaja: ---  
 Tutkimukset: J. Okkonen, tark. 1989  
 Löydöt: ---  
 Kartat: Peruskarttaote: 3511 05 Liipas  
 Valokuvat, diat: ---

Kohteen kuvaus: Kohde sijaitsee Haukiputaan kirkolta noin 18 km itään pienellä moreenikumpareella välittömästi Onkamonselän metsäautotien eteläpuolella. Rajakankaan jätinkirkko sijaitsee kohteesta noin 450 metriä länteen. Pienellä kaakko-luoteissuuntaisella moreeniharjanteella, harjanteen laella, on hieman epämääräisen muotoinen röykkiö. Mitoiltaan röykkiö on noin 7 x 5 metriä, ja korkeutta röykkiöllä on reilut 50 cm. Röykkiö on kasttu päänkokoisista ja hieman suuremmista mukulakivistä. Röykkiön keskustassa on noin 1,50 x 1,50 cm suuruinen kaiveltu soikeahko alue. Mahdollisena rakenteena on pidettävä kahta röykkiön kaakkoiosassa olevaa noin 2 metrin mittaista kivistä. Röykkiö hahmottuu ympäröivästä maastosta erittäin selvästi.

Röykkiöstä noin reilut 35 metriä länsi-lounaaseen on laakeahko painanne hiekkaisella vanhalla rantaterassilla. Halkaisijaltaan painanne on vajaat 6 metriä ja syvyyttä sillä on reilut 40 cm. Kysymyksessä voisi olla mahdollinen kodanpohja(?).

Mainittakoon, että noin 40 metriä röykkiöstä kaakkoon on toinen painanne, joka muodoltaan muistuttaa tervahautaa. Kankaan alue on tällä kohtaa kuten muuallakin melko hienoa hiekkaa, lukuunottamatta pientä rakkua-aluetta röykkiön läheisyydessä.

10 HAUKIPUDAS, RAJAKANGAS



Peruskartta: 3511 05 Liipas, p. 1981

M. Mäki vuoti, Haukiputaan inventointi 1993

## HAUKIPUDAS 11

Kohteen nimi: Isomaa

Määrittely ja mj-lk: Röykkiötä, II

Peruskartta: 3511 09 Martimojoki, p. 1981

Koordinaatit: X=7241 83  
Y=3422 35  
Z= n. 60

Kylä: Haukipudas

Tila: ---

Rek.no: 19:163

Maanomistaja: ---

Tutkimukset: J. Okkonen, tark. 1989

Löydöt: Ks. J. Okkosen tarkastuskertomus 1989

Kartat: Peruskarttaote: 3511 09 Martimojoki

Valokuvat, diat: ---

Kohteen kuvaus: Kohde sijaitsee Haukiputaan kirkolta noin 20 kilometriä koilliseen Isomaaksi kutsun harjun korkeimmalla kohtaa, noin 1 km kaakkoon Haukiputaan ja Yli-Iin rajasta.

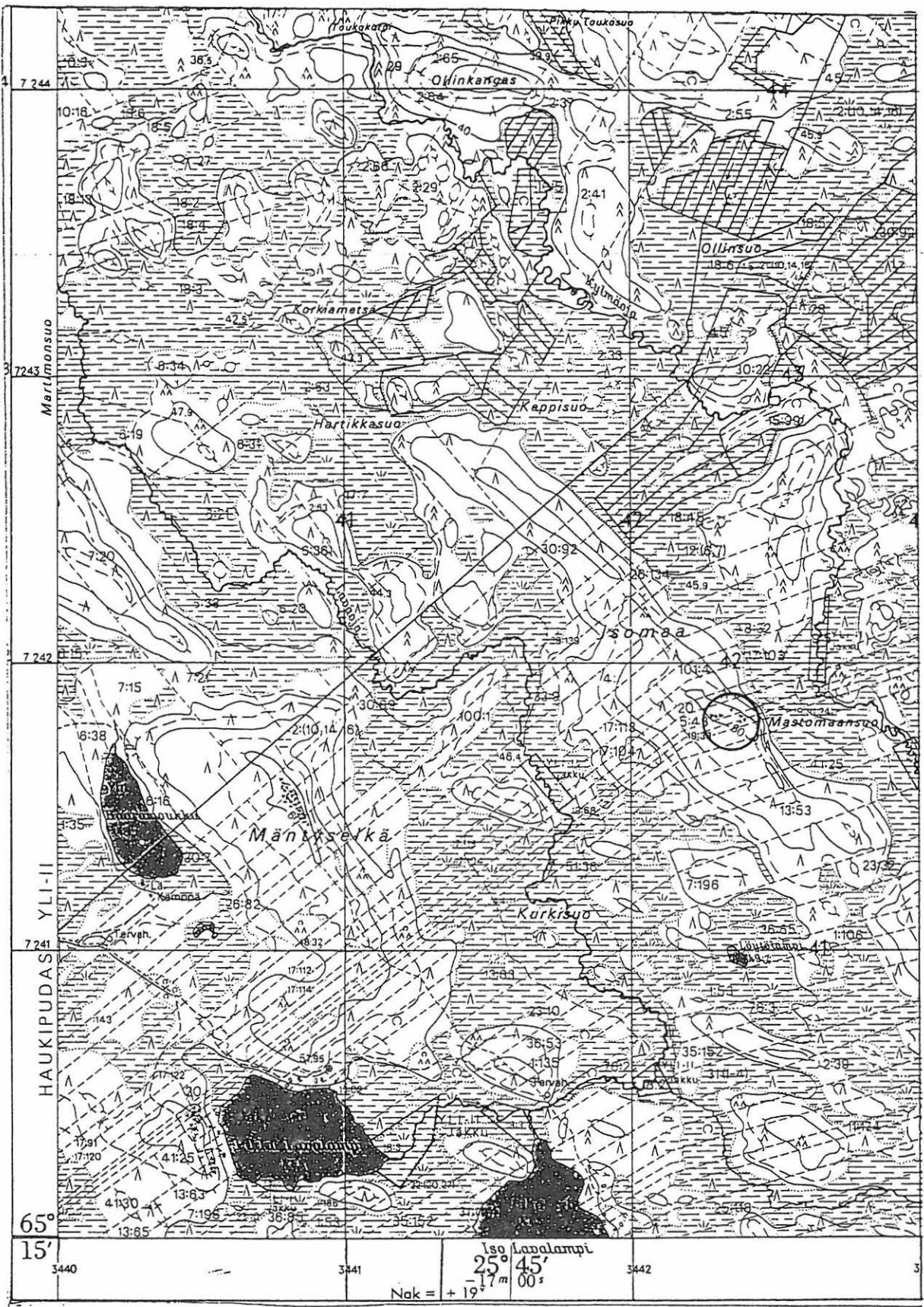
Isomaa on varsin laaja kaakkois-luoteisuuntainen harju, joka on varsin karkeaa moreenia. Alue on pääasiassa mustikkavaltaista nuorta mäntymetsää. Kohteesta on löydettävissä kaksi röykkiötä muistuttavaa rakennelmaa.

Röykkiö 1 on osin humuksen peittämä soikeahko kumpare, joka erottuu maastosta selvästi. Röykkiö on 6 x 9 metriä, ja sijaitsee kannaan korkeimmalla kohtaa. Korkeutta on noin 40 cm. Röykkiö muodostuu pääasiassa päänkokoisista kivistä, jollaista kiviainesta on runsaasti myös läheisessä entisessä rantavallissa.

Röykkiö 2 on rakenteeltaan hieman epämääräisempi eikä sen rajautumista ympäröivästä maastosta voi täysin yksiselitteisesti määrittää. Ulkoisen tarkastelun perusteella rakennelma näyttäisi pyöreältä noin reilut 6 m halkaisijaltaan olevalta varsin matalalta rakennelmalta. Rakennelmaa on varauksellisesti pidettävä röykkiönä.

Röykkiöiden lisäksi Isomaan laella olevassa rakassa on halkaisijaltaan noin metrin suuruisia rakkakuoppia kaksi kappaletta.

11 HAUKIPUDAS, ISOMAA



Peruskartta: 3511 09 Martimojoki, p. 1981

M. Mäki vuoti, Haukiputaan inventointi 1993

## HAUKIPUDAS 12

Kohteen nimi: Hiidenvaara

Määrittely ja mj-lk: Röykkiö ja rakkakuoppia, II

Peruskartta: 3511 08 Kotajärvi, p. 1981

Koordinaatit: X=7238 85  
Y=3445 10  
Z= n. 72,5

Kylä: Kello

Tila: ---

Rek.no: 124-126 ja 128-131 yht.

Maanomistaja: ---

Tutkimukset: J. Okkonen, tark. 1989

Löydöt: ---

Kartat: Peruskarttaote: 3511 08 Kotajärvi

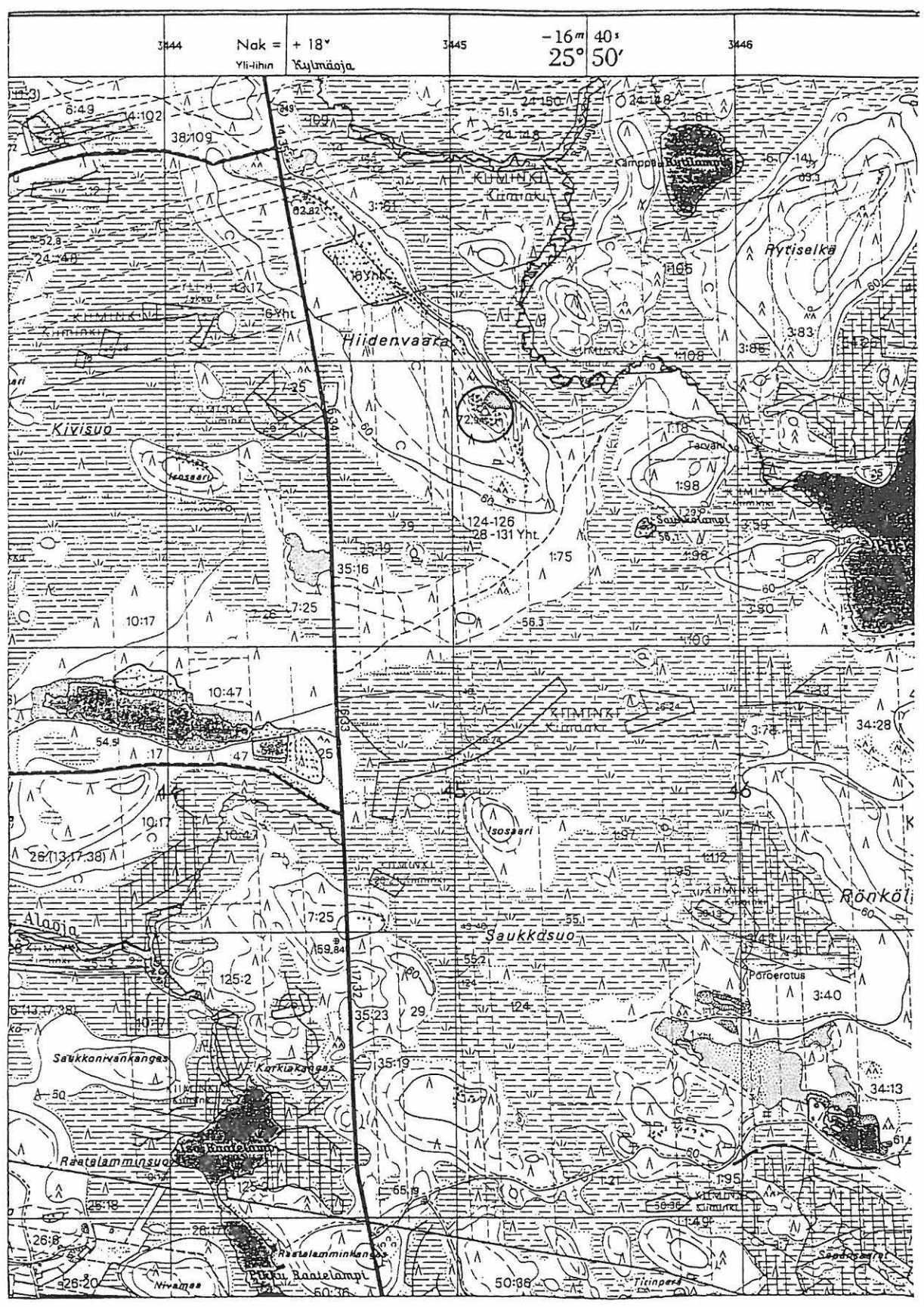
Valokuvat, diat: ---

Kohteen kuvaus: Hiidenvaara sijaitsee Kiimingistä Yli-Iihin johtavan maantien itäpuolella noin 12 km pohjoiseen Kiimingin kirkolta ja 14 km etelään Yli-Iin kirkolta.

Hiidenvaara on yli 70 metrin kohoava luoteis-kaakkosuuntainen moreeniharju, vaara. Vaaran kaakkoisosassa, korkeimmalla kohtaa, on laaja rakka-alue, jonka vieressä itäpuolella on TVL:n soramonttu, josta on otettu soraa aivan viime aikoinakin.

Vaaran laella kivirakassa on lähes 20 kuopannetta, rakkakuoppaa. Kuoppien halkaisija vaihtelee yhdestä kolmeen metriin. Ainoastaan muutamissa kuopissa on vallimainen palle. Muodostelmat sijaitsevat vanhan kolmiomittaustornin läheisyydessä varsin suppealla alueella. Rakkakuoppien lisäksi alueella on yksi mahdollinen röykkiötä muistuttava rakennelma, kivikehä, jonka halkaisija on vajaat 4 metriä. Keskellä oleva kuopanne noin 30 cm ulkopuolella olevaa rakan pintaa alempana. Rakenne on tehty käyttämällä hyväksi rakan kiveystä. Kivien koko rakassa on keskimäärin 40 cm luokkaa. Rakenteita on Hiidenvaaralla saattanut olla enemmänkin, mutta osa niistä on voinut tuhoutua soranoton yhteydessä. Hiidenvaaran SE-rinteellä, tasaisella hiekkaterassilla, on kivikautinen asuinpaikka, kohde 21.

12 HAUKIPUDAS, HIIDENVAARA



Peruskartta: 3511 08 Kotajärvi, p. 1981

M. Mäki vuoti, Haukiputaan inventointi 1993

**HAUKIPUDAS 13**

Kohteen nimi: Martimojoki, E-ranta  
 Määrittys ja mj-lk: Röykkiöitä, II  
 Peruskartta: 3511 09 Martimojoki, p. 1981  
 Koordinaatit: X=7241 63  
 Y=3446 96  
 Z= n. 60  
 Kylä: Haukipudas  
 Tila: ---  
 Rek.no: 10:(2-6)  
 Maanomistaja: ---  
 Tutkimukset: J. Okkonen, tark. 1989  
 Löydöt: ---  
 Kartat: Peruskarttaote: 3511 09 Martimojoki  
 Valokuvat, diat: ---

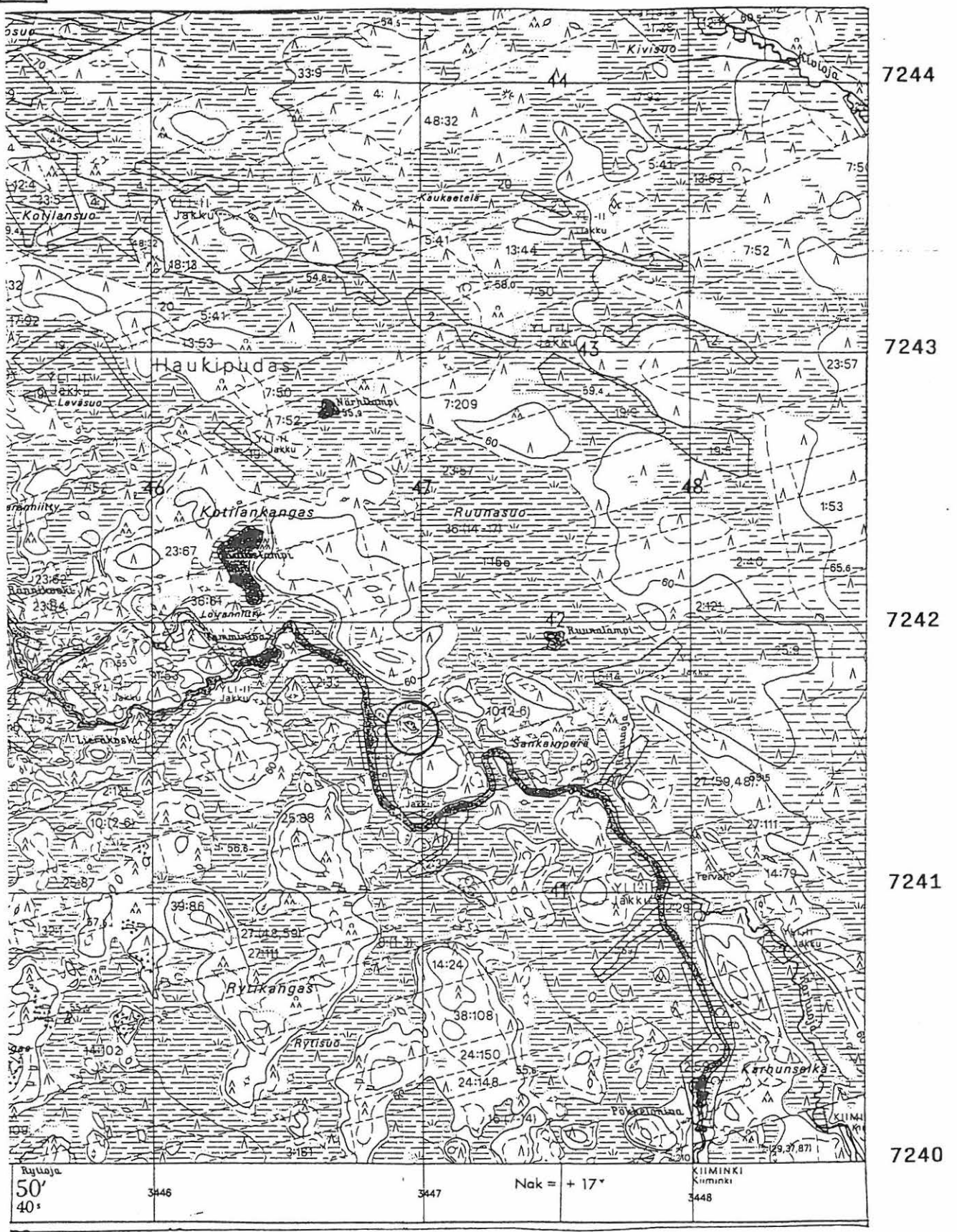
Kohteen kuvaus: Kohde sijaitsee Haukiputaan itäosassa, noin 26 km itä-koilliseen Haukiputaan kirkolta, Martimojen itäran-  
 nalla olevan pienen moreenikumpareen korkeimmalla kohtaa. Kohteessa  
 on kaksi kiviröykkiötä.

**Röykkiö 1** on soikeahko noin 5,50 x 4,30 metriä oleva kiviraken-  
 nelma, jonka korkeus on reilut 40 cm. Keskellä on pieni painauma,  
 joka näyttäisi viittaavan kauan sitten tapahtuneeseen kaiveluun.  
 Röykkiön kasaamiseen on käytetty nyrkinkokoisia sekä päänkokoisia  
 ja jopa suurempia kiviä.

Röykkiöstä 1 reilut 10 metriä länsi-luoteeseen sijaitsee **röykkiö**  
**2**, joka on tehty varsin suurien maakivien varaan. Rakenne on epä-  
 määräisen muotoinen, jonka halkaisija on keskimäärin 3,50 metriä.  
 Korkeutta rakenteella on reilut 20 cm. Myös tämän röykkiön kasaami-  
 ssa on käytetty hyvin vaihtelevan kokoista kiviainesta. Kiveystä  
 peittää varsin kattava turvekerros.

Röykkiöt sijaitsevat erittäin näyttävällä paikalla, josta on esteet-  
 tön näköala Martimojoelle ja muualle ympäristöön.

13 HAUKIPUDAS, MARTIMOJOKI, E RANTA



Peruskartta: 3511 09 Martimojoki, p. 1981

M. Mäki vuoti, Haukiputaan inventointi 1993



**HAUKIPUDAS 14**

Kohteen nimi: Sankainperä

Määrittely ja mj-lk: Röykkiöitä ja kiviaitoja, ilm. hist. ajan jäännös, II

Peruskartta: 3511 09 Martimojoki, p. 1981

Koordinaatit: X=7241 37  
Y=3447 13  
Z= n. 55

Kylä: Haukipudas

Tila: ---

Rek.no: 25:9

Maanomistaja: ---

Tutkimukset: J. Okkonen, tark. 1989

Löydöt: ---

Kartat: Peruskarttaote: 3511 09 Martimojoki

Valokuvat, diat: ---

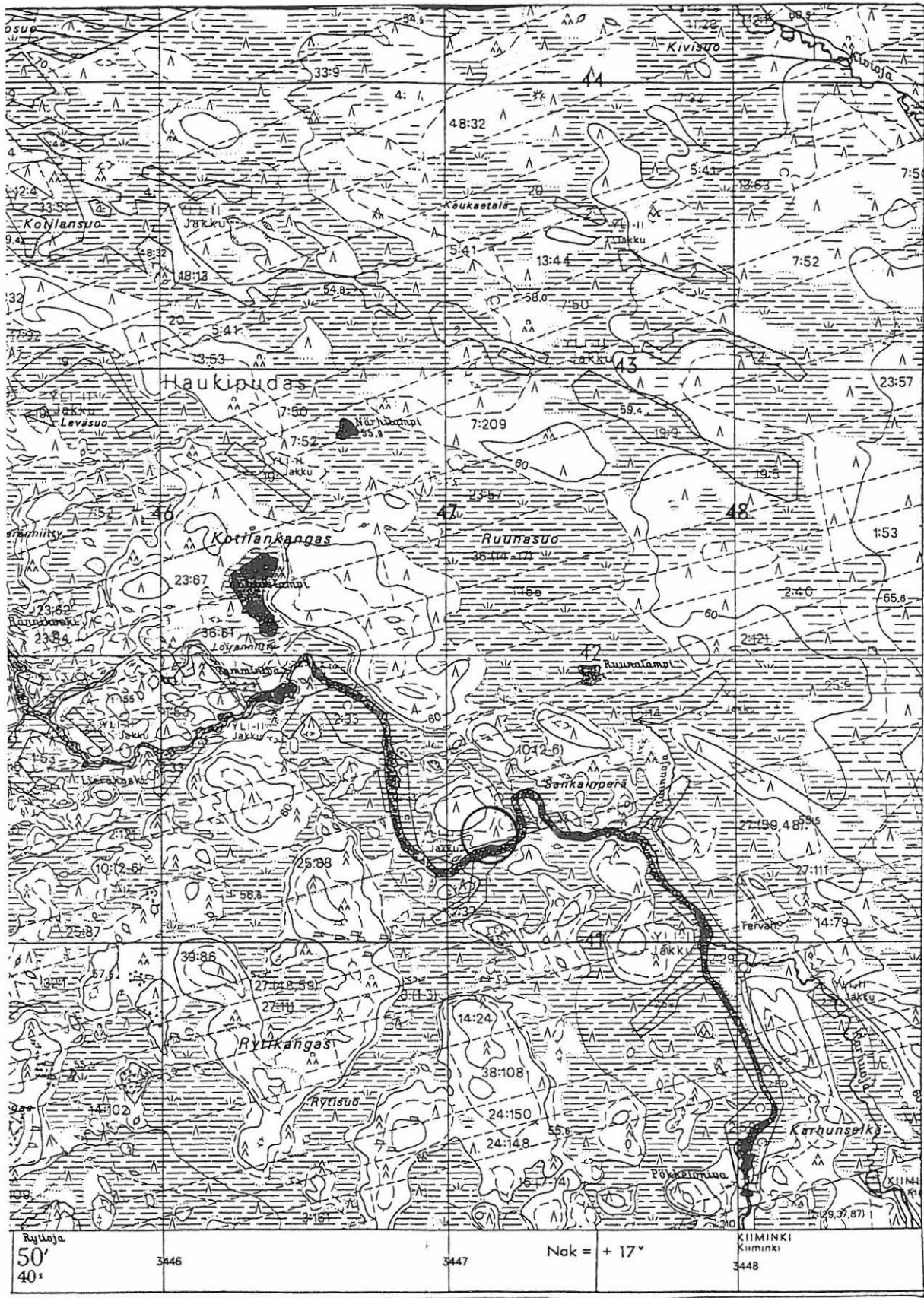
Kohteen kuvaus: Kohde sijaitsee Haukiputaan kirkolta noin 26 km itä-koilliseen Martimojoen pohjoisrannalla, Sankainperäksi kutsutulla alueella, lähes jokirannassa.

Sankainperän alueella on kaksi pohjois-eteläsuuntaista rauennutta kiviaitaa muistuttavaa kivijonoa. Pituutta näillä kiviaidoilla on lähes 50 metriä, ja ne ovat noin 35 metrin etäisyydellä toisistaan. Pohjoispäässä on lisäksi noin 10 metrin mittainen kiviaidan pätkä, joka on itä-länsisuuntainen. Kiviaidat ovat reilun metrin levyisiä ja korkeutta niillä on 30-40 cm.

Kiviaitojen sisällä on lisäksi 17 pientä säännöllistä kiviröykkiötä, röykkiöt ovat noin 1,5 metriä halkaisijaltaan, ja korkeutta niillä on 30-40 cm. Osaa röykkiöistä on hajotettu hieman. Aitarakennelmat kuin myös röykkiöt käsittävät pääasiassa päänkokoisia ja hieman suurempia kiviä.

Kiviaitojen sisäpuolelle tehtiin muutama koekuoppa, joista ilmeni, että alueella on noin 20 cm paksu peltokerros, jossa oli varsin runsaasti hiiltä. Aitojen rajaaman alueen ulkopuolelta ei peltokerrosta ollut löydettävissä. Kysymyksessä on ilmeinen historiallisen ajan kohde, jonka ikää on kuitenkin mahdoton määrittellä tarkasti.

14 HAUKIPUDAS, SANKAINPERÄ



Peruskartta: 3511 09 Martimojoki, p. 1981

M. Mäki vuoti, Haukiputaan inventointi 1993

HAUKIPUDAS 15

Kohteen nimi: Pirttikangas  
Määrittely ja mj-lk: Röykkiöitä ja rakkakuoppia, II  
Peruskartta: 3511 09 Martimojoki, p. 1981  
Koordinaatit: X=7243 75  
Y=3449 65  
Z= n. 72,5  
Kylä: Haukipudas  
Tila: ---  
Rek.no: 7:52  
Maanomistaja: ---  
Tutkimukset: J. Okkonen, tark. 1989  
Löydöt: ---  
Kartat: Peruskarttaote: 3511 09 Martimojoki  
Valokuvat, diat: ---

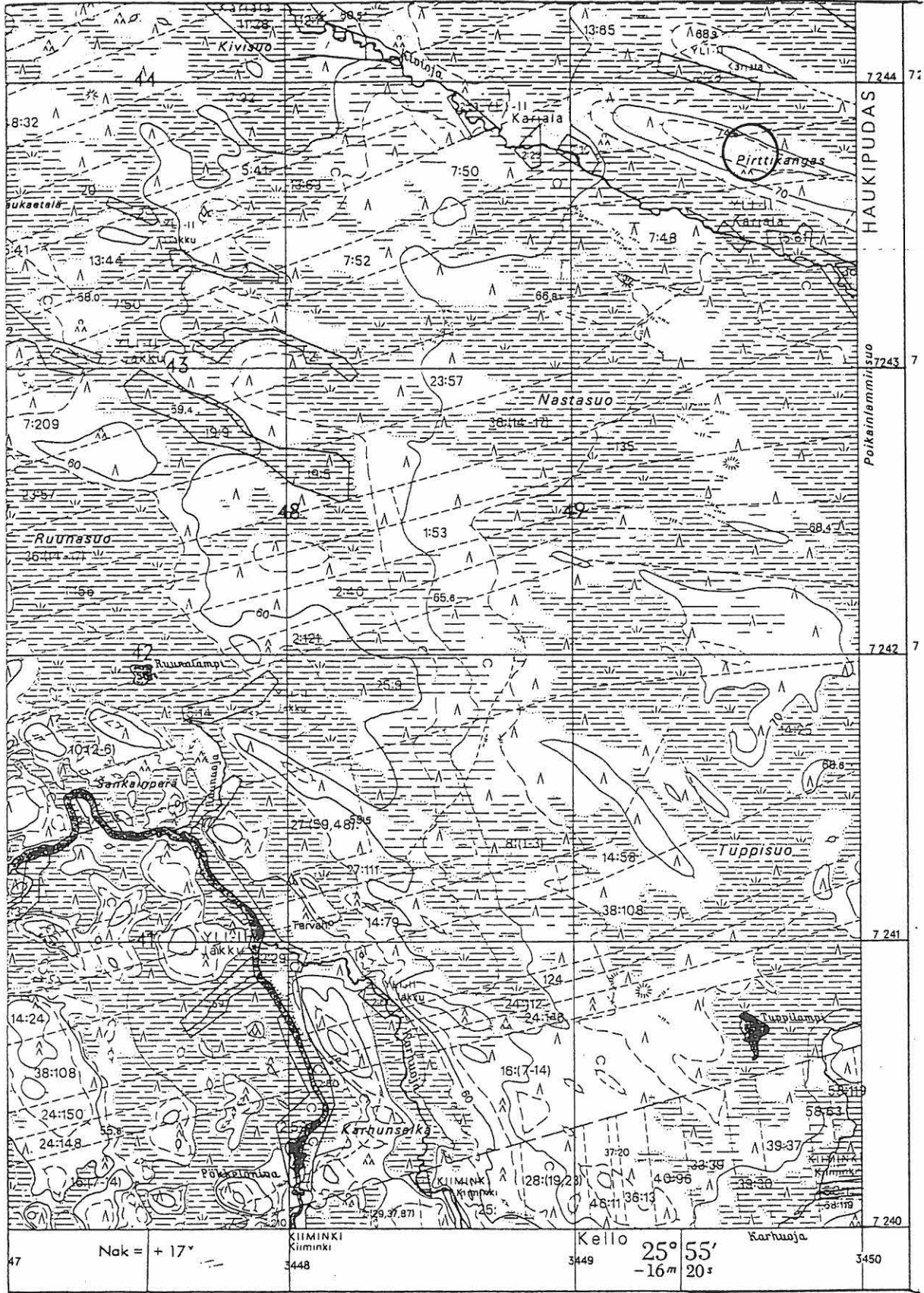
Kohteen kuvaus: Kohde sijaitsee Haukiputaan kunnan itäosassa, lähes 30 km itä-koilliseen Haukiputaan kirkolta, Pirttikankaaksi kutsutun harjanteen korkeimmalla kohtaa. Alueella on sekä rakkakuoppia että röykkiömäisiä kivikehiä.

Kohteen länsipäässä on kolme rakkakuoppaa halkaisijaltaan 2-3 metriä ja syvyydeltään noin 50 cm. Näistä kuopista noin 200 metriä itäkaakkoon on lisäksi kaksi rakkakuoppaa. Toinen kuopista on pieni, noin metrin halkaisijaltaan ja 30 cm syvä. Suurempi kuopista on soikeahko ja siinä on matala valli. Mitoiltaan kuoppa on noin 2 x 3 metriä.

Röykkiötä muistuttava kehämäinen rakennelma sijaitsee ensimmäisistä kuopista noin 150 metriä kaakkoon. Rakenteen koko on noin 6 x 4 metriä. Rakennelma on puoliympyrän muotoinen.

Toinen röykkiötä muistuttava kehämäinen rakennelma sijaitsee puolesta jälkimmäisistä rakkakuopista noin 150 metriä päässä ja on rakenteeltaan sekä muodoltaan vastaava kuin ensimmäinen kehärakennelma, mutta pienempi, halkaisijaltaan noin 4,5 metriä.

Kaikki rakennelmat sijaitsevat Pirttikankaan moreeniharjanteen korkeimmalla kohtaa. Pirttikangas on varsin karkeaa ja kivistä moreenia, jossa on vallitsevana kangasmetsä.



Peruskartta: 3511 09 Martimojoki, p. 1981

M. Mäki vuoti, Haukiputaan inventointi 1993

## HAUKIPUDAS 16 = OULU 43

KOhteen nimi: Myllykoskenkangas  
 Määritys ja mj-lk: Röykkiö, II  
 Peruskartta: 3511 04 Jääli, p. 1981  
 Koordinaatit: X=7220 44  
 Y=3433 16  
 Z= n. 22,5  
 Kylä: Kello  
 Tila: ---  
 Rek.no: 55:540  
 Maanomistaja: ---  
 Tutkimukset: E. Sarasmo, kaiv. 1951 (?)  
 P. Krankka, A. Lämsä, P. Stenfors, T.  
 Ylimaunu, tark. 1992  
 Löydöt: ---  
 Kartat: Peruskarttaote: 3511 04 Jääli  
 Valokuvat, diat: ---

Kohteen kuvaus: Kohde sijaitsee Oulun ja Haukiputaan rajalla, nykyisin Oulun kaupungin puolella, Myllykoskenkankaaksi kutsutulla harjanteella Kalimeenojan länsirannalla, noin 16 km kaakkoon Haukiputaan kirkolta. Kysymyksessä on mahdollisesti sama kohde, jossa Esko Sarasmo teki pienialaisen kaivauksen vuonna 1951.

Kysymyksessä on röykkiö, jonka mitat ovat noin 4 x 3,5 metriä. Korkeutta röykkiöllä on reilut 40 cm. Itäreunalla on kuopanne, joka viittaisi siihen, että röykkiötä on hieman pengottu. Röykkiö on kasattu noin päänkokoisista ja hieman pienemmistä kivistä. Pengottua kohtaa lukuunottamatta rakenne on tasainen ja varsin hyvin säilynyt.

16 HAUKIPUDAS, MYLLYKOSKENKANGAS = OULU 43 ?



7224  
 7223  
 7222  
 7221  
 7220

Peruskartta: 3511 04 Jääli, p. 1981

M. Mäki vuoti, Haukiputaan inventointi 1993

## HAUKIPUDAS 17

Kohteen nimi: Kiviharju

Määrittely ja mj-lk: Kuopanteita, mahdollinen as.p., II

Peruskartta: 2588 08 Haukipudas, p. 1981

Koordinaatit: X=7231 37  
(eteläpää) Y=2569 70

(pohjoispää) X=7231 50  
Y=2569 65  
Z= n. 22,5

Kylä: Haukipudas

Tila: ---

Rek.no: 31:16

Maanomistaja: ---

Tutkimukset: J. Okkonen, tark. 1993

Löydöt: (Kvartseja, ei ole otettu talteen)

Kartat: Peruskarttaote: 2533 08 Haukipudas

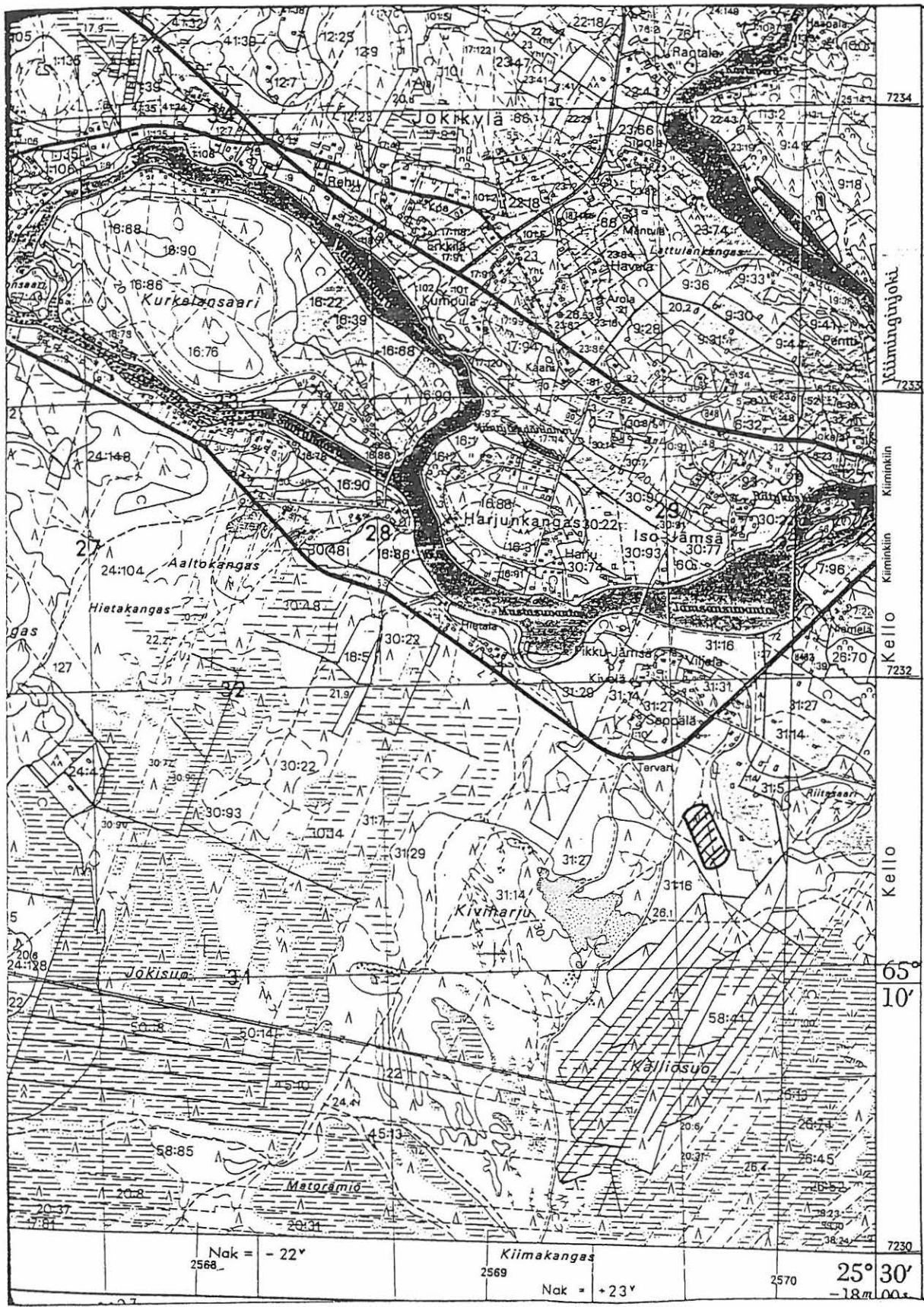
Valokuvat, diat: ---

Kohteen kuvaus: Kohde sijaitsee Haukiputaan kirkolta noin 6 km itään, Kiviharjun koillispäässä, noin 500 metriä Kiiminkijoen eteläpuolella. Kohteen länsipuolitse kulkee uusi maantie Haukiputaalta Kiimingin Alakylään. Kysymyksessä on mäntyä kasvava kuiva kangasharjanne, joka on maaperältään varsin hienoa hiekkaa.

Kohteessa on kaikkiaan 15 painannetta, joista 8 painannetta erottuu selvemmin. Painanteiden koko vaihtelee 3,5 - 5 metrin välillä. Osissa kuopista on selvä valli tai palle. Kuopat ovat suppiloimaisia, ja syvyys vaihtelee 40 cm ja 1 metrin välillä. Tarkistuskuoppien perusteella muutamissa on havaittavissa hieman hiiltä ja kiviä pohjalla.

Alueella on tehty tiejärjestelyjä, jossa yhteydessä on kaivettu uudet ojat. Ojaleikkauksista oli poimittavissa muutamia kvartsi-iskoksi tulkittavia löytöjä. Kvartseja oli kuitenkin varsin niukasti ja ne jätettiin leikkaukseen näkyville. Kohteen jäännösten tarkemmasta kuvailusta ks. J. Okkosen tarkastuskertomus, v. 1993.

17 HAUKIPUDAS, KIVIHARJU



Peruskartta: 2533 08 Haukipudas, p. 1981

M. Mäki vuoti, Haukiputaan inventointi 1993



## HAUKIPUDAS 18

Kohteen nimi: Honkikangas N  
Määrittely ja mj-lk: Röykkiö, II  
Peruskartta: 2533 08 Haukipudas, p. 1981  
Koordinaatit: X=7232 69  
Y=2567 07  
Z= n. 20  
Kylä: Haukipudas  
Tila: ---  
Rek.no: 24:112  
Maanomistaja: ---  
Tutkimukset: J. Okkonen, tark. 1993  
Löydöt: ---  
Kartat: Peruskarttaote: 2533 08 Haukipudas  
Valokuvat, diat: ---

Kohteen kuvaus: Kohde sijaitsee pienellä kangaskumpareella Honkikankaan pohjoispuolella, noin 5 km itään Haukiputaan kirkolta Kiiminkijoen eteläpuolella, jokirantaan on matkaa noin 600 metriä. Kumpareen länsipuolitse kulkee uusi valtatie 4. Maaperä alueella on kivistä moreenia.

Röykkiö sijaitsee lähes kumpareen laella. Röykkiön rakenne on hie-  
man soikeahko, ja mitoiltaan se on noin 5 x 4 metriä. Korkeutta  
röykkiöllä on reilut 30 cm. Röykkiö on aluskasvillisuuden peitossa.  
Röykkiön kaakkoisosassa on varsin tuore kaivanto, kooltaan noin 50  
x 50 cm. Kaivanto ulottuu ympäröivän maanpinnantason alapuolelle.  
Muutoin rakenne näyttää säilyneen ehjänä. Röykkiö on kasattu keski-  
määrin päänkokoisista kivistä.



## HAUKIPUDAS 19

Kohteen nimi: Navettakangas W

Määrittely ja mj-1k: Röykkiöitä ja rakkakuoppa, II

Peruskartta: 3511 05 Liipas, p. 1981

Koordinaatit: X=7237 74  
Y=3438 30  
Z= n. 52,5

Kylä: Haukipudas

Tila: ---

Rek.no: 8:yht.  
27:79

Maanomistaja: ---

Tutkimukset: ---

Löydöt: ---

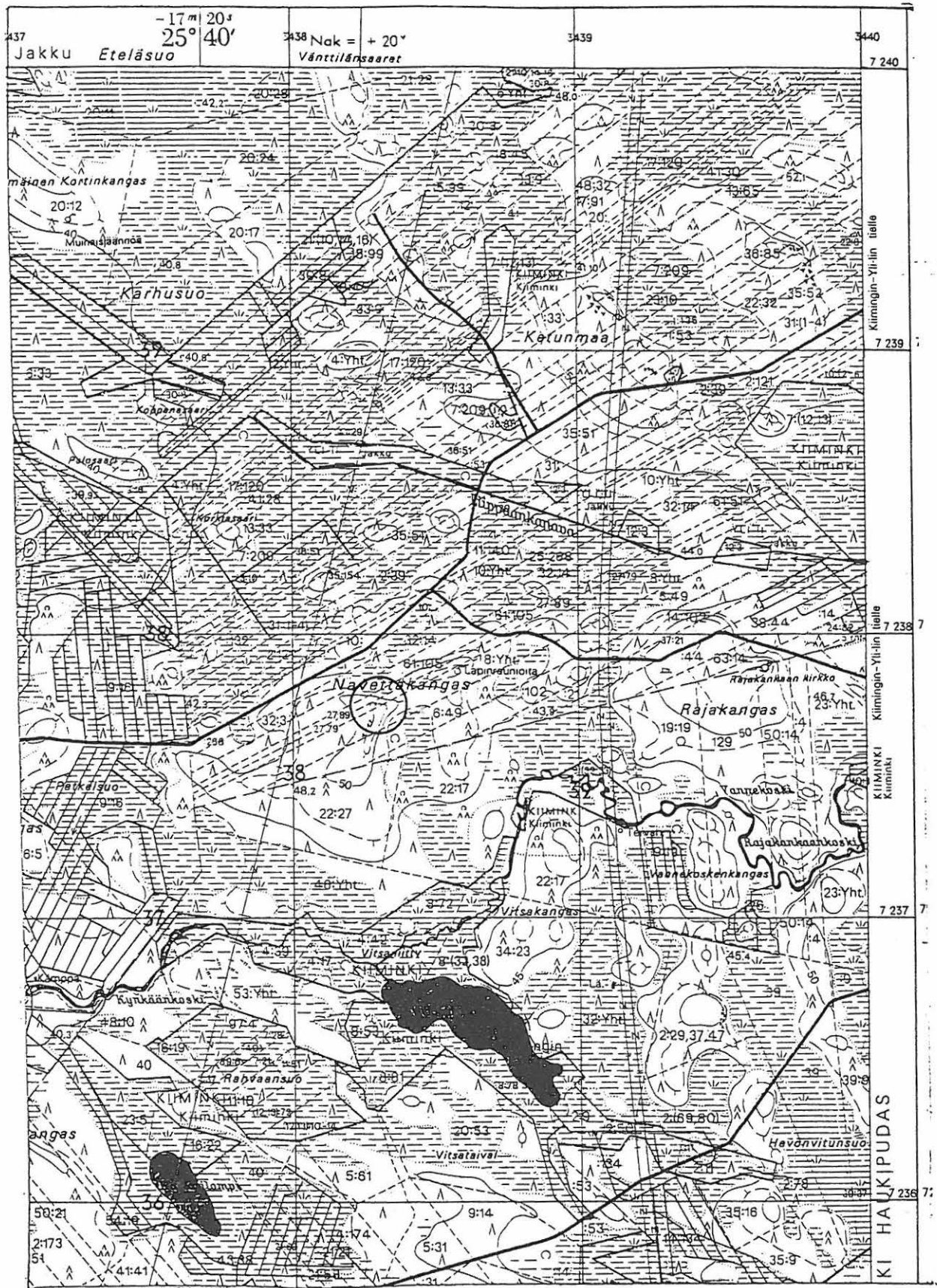
Kartat: Peruskarttaote: 3511 05 Liipas

Valokuvat, diat: ---

Kohteen kuvaus: Kohde sijaitsee Haukiputaan kirkolta noin vajaan 16 km itä-koilliseen, ja vanhastaan tunnetulta Navettakankaan röykkiökohteelta (6) noin 350 metriä länsi-lounaaseen. Kysymyksessä on tavallaan Navettakankaan läntinen "huippu". Maaperä alueella on kivistä moreenia ja osin näkyvissä on rakkaa.

Kohteessa on kaksi matalaa kivilatomusta, röykkiötä, ja yksi rakkakuoppa. Röykkiöt ovat halkaisijaltaan noin reilut 4 metriä ja korkeutta niillä on reilut 20 cm. Röykkiöt on kasattu noin päänkoisista kivistä, josta myös rakka pääasiassa muodostuu. Röykkiöt näyttävät täysin koskemattomilta. Läheisyydessä oleva rakkakuoppa on matala painanne, jonka halkaisija on noin 1 metri ja syvyyttä sillä on vajaan 30 cm.

19 HAUKIPUDAS, NAVETTAKANGAS W



Peruskartta: 3511 05 Liipas, p. 1981

M. Mäki vuoti, Haukiputaan inventointi 1993

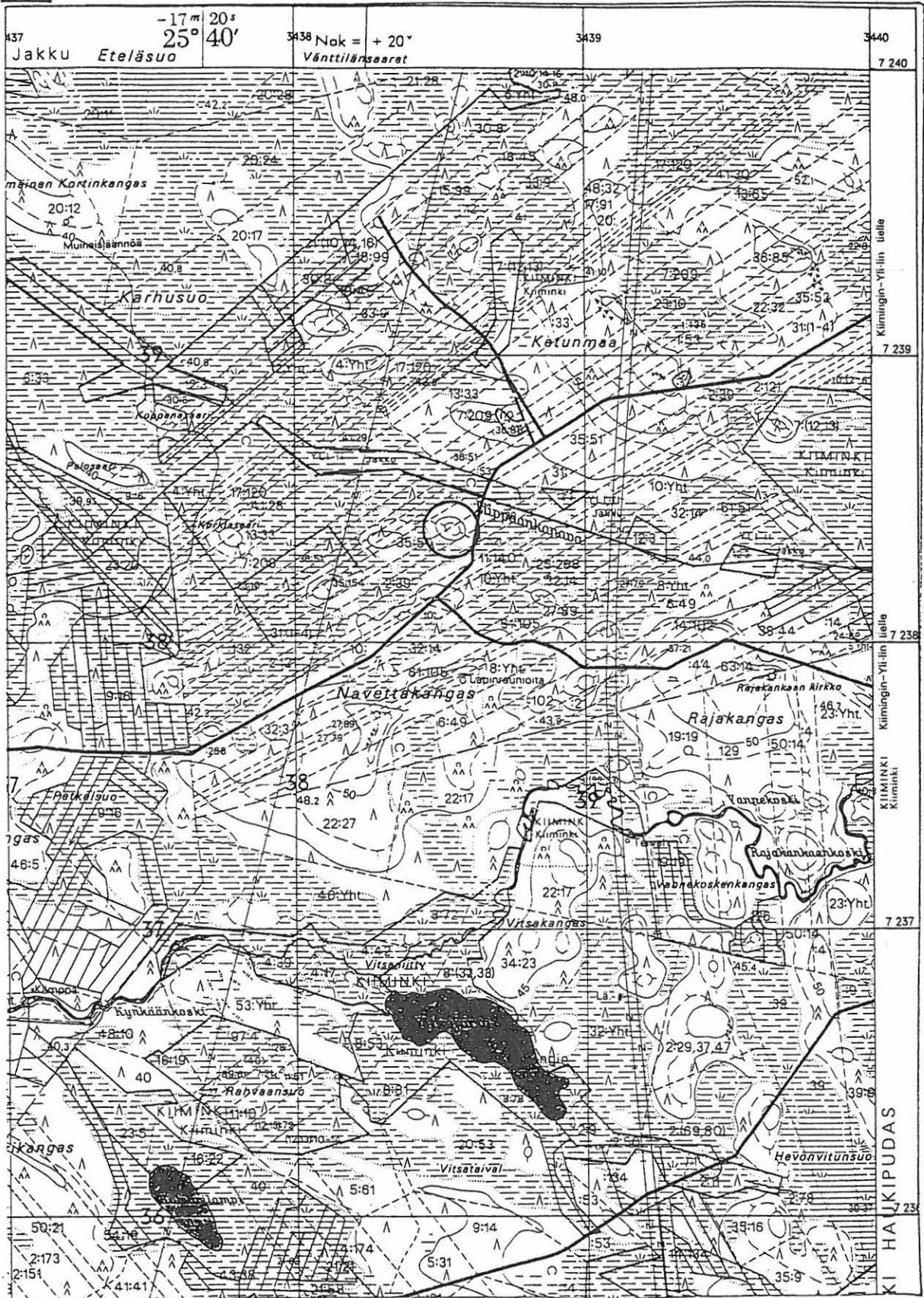
## HAUKIPUDAS 20

Kohteen nimi: Liippaankanava  
 Määrittely ja mj-lk: Röykkiö, II  
 Peruskartta: 3511 05 Liipas, p. 1981  
 Koordinaatit: X=7238 39  
 Y=3438 54  
 Z= n. 47,5  
 Kylä: Haukipudas  
 Tila: ---  
 Rek.no: 31:(1-4)  
 Maanomistaja: ---  
 Tutkimukset: ---  
 Löydöt: ---  
 Valokuvat, diat: ---

Kohteen kuvaus: Kohde sijaitsee pienen korkean moreeni-kumpareen korkeimmalla kohtaa noin 200 metriä lounaaseen kohdasta, jossa Onkamosta tuleva metsäautotie ylittää Liippaankanavan. Kohde sijaitsee Haukiputaan kirkolta noin 16 km itä-koilliseen.

Kohteessa on yksi täysin sammaleen ja muun aluskasvillisuuden peittämä röykkiö. Rakenne on hieman soikeahko koillis-luodesuunnassa. Pituutta rakenteella on noin 6 metriä ja leveyttä 3,5 metriä sekä korkeutta noin 40-50 cm. Röykkiö sijaitsee kumpareen korkeimmalla kohtaa, ja röykkiön päällä kasvaa noin 20 cm paksuja mäntyjä. Röykkiö on kasattu päänkouisista ja hieman suuremmista kivistä. Rakenne näyttää säilyneen täysin ehjänä.

20 HAUKIPUDAS, LIIPPAANKANAVA



Peruskartta: 3511 05 Liipas, p. 1981

M. Mäki vuoti, Haukiputaan inventointi 1993

## HAUKIPUDAS 21

Kohteen nimi: Hiidenvaara SE

Määrittely ja mj-lk: Kodanpohjia, kivikautinen as.p., II

Peruskartta: 3511 08 Kotajärvi, p. 1981

Koordinaatit: X=7238 48  
(eteläpää) Y=3445 36

(pohjoispää) X=7238 86  
Y=3445 22

(itäpää) X=7238 78  
Y=3445 54  
Z= n. 57,5-60

Kylä: Kello

Tila: ---

Rek.no: 1:75  
124-126, 128-131 yht.

Maanomistaja: ---

Tutkimukset: ---

Löydöt: (kvartseja, ei otettu talteen)

Kartat: Peruskarttaote: 3511 08 Kotajärvi

Valokuvat, diat: ---

Kohteen kuvaus: Hiidenvaaran alue sijaitsee Haukiputaan kirkolta noin 23 km itä-koilliseen, Kiimingistä Yli-Iihin johtavan maantien itäpuolella, Kiimingin kirkolta noin 12 km pohjoiseen. Hiidenvaara on ennestään tunnettu kohteena 12, röykkiö ja rakka-kuoppia, jotka sijaitsevat Hiidenvaaran laella.

Kohteen 12 kartoituksen yhteydessä löydettiin Hiidenvaaran itä- ja kaakkoispuolelta useita laakeita painanteita, jotka olisi tulkittavissa kodanpohjiksi. Kaikkiaan alueelta on löydettävissä 15 painannetta. Näiden lisäksi on pienellä suohon pistävällä niemekkeellä kaksi painannetta, jotka ovat kohteen pohjoispään koordinaateista noin 300 metriä pohjois-luoteeseen.

Painanteet sijaitsevat terassimaisella tasanteella, joka on hienoa hiekkaa. Terassin alaraja on noin 57,5 metriä, jonka jälkeen kangasputoaa melko jyrkästi suohon sekä pohjoisessa että idässä. Alueella on tehty vuoden 1993 aikana harvennushakkuu. Painumat ovat pyöreitä ja niiden keskimääräinen halkaisija on 8 metriä. Joukossa on muutamia, jotka ovat halkaisijaltaan lähes 10 metriä. Painumat ovat laakeita, ja osassa on nähtävissä heikko valli ympärillä. Painumien syvyys on keskimäärin 50 cm keskeltä. Kaatuneiden puiden juurakois-

sa sekä metsässä olevista polku-urista oli poimittavissa muutamia kvartsi-iskoksia. Alueelle johtavalla metsätiellä oli monissa kohdin erittäin voimakkaasti värjäytneitä kulttuurimaahan viittaavia kohtia. Muutamiin kohtiin alueelle tehtiin koekuoppia, joista saatiin löytöinä muutamia kvartseja.



**HAUKIPUDAS 22**

Kohteen nimi: Hiidenkangas

Määrittely ja mj-lk: Kodanpohjia, kivikautinen as.p.,II

Peruskartta: 3511 09 Martimojoki, p. 1981

Koordinaatit: X=7240 10  
(eteläpää) Y=3444 22

(itäpää) X=7240 32  
Y=3444 20

(länsi- ja pohjoispää) X=7240 40  
Y=3443 70  
Z= n. 52,5-55

Kylä: Haukipudas

Tila: ---

Rek.no: 8:(1-3)  
75:9  
27  
39:86  
32:1  
25:86

Maanomistaja: ---

Tutkimukset: ---

Löydöt: (kvartseja, ei otettu talteen)

Kartat: Peruskarttaote: 3511 09 Martimojoki

Valokuvat, diat: ---

Kohteen kuvaus: Hiidenkangas sijaitsee Haukiputaan kirkolta noin 23 km itä-koilliseen, Kiimingistä Yli-Iihin johtavan tien länsipuolella. Kiimingin kirkolta matkaa on noin 12 km pohjoiseen.

Hiidenkangas on varsin kivikkoinen moreeniharjanne, joka alemmilla rinteillä maaperä muuttuu hienoksi hiekkakankaaksi. Alueella on vanha maatonut hiekkakuoppa itärinteellä. Kankaan itä- ja pohjoisrinteellä on terassimaisia tasanteita, jotka päättyvät paikoin jyrkkänä törmänä pohjois- ja itäpuolella olevaan suohon. Entiselle sorakuopalle johtaa kangastie (tossu-ura), joka kiertää Hiidenkankaan pohjoispuolelle.

Hiekkakuopan reunoilta ja mainitulta kangastieltä oli poimittavissa erittäin runsaasti kvartsi-iskoksia. Lisäksi hiekkakuopan reunassa oli nähtävissä rikkoutuneita liesikiveyksiä. Terassimaisilla tasanteilla on mainittujen löytöjen lisäksi yhteensä 35 kodanpohjaksi tulkittavaa laakeaa painaumaa. Osa painaumista on pyöreitä, halkaisijaltaan reilut 5 metriä. Näiden lisäksi alueella on useita pyöristetyn suorakaiteen muotoisia painaumia, joiden pituus on 6-8 metriä ja leveys noin 3,5-4 metriä. Painaumien syvyys keskeltä on keskimäärin 30-50 cm. Osassa painaumista on nähtävissä selvä valli. Yksi kodanpohja, jossa on tällainen valli on osin rikkoutunut sora-notossa. Rikkoutuneesta kohtaa oli poimittavissa runsaasti kvartseja, palaneita kiviä ja hieman palanutta luuta. Maa-aines ko. kohdassa oli voimakkaasti värjäytynyt.

Kangastie, joka kiertää Hiidenkangasta kulkee ainakin kahdessa kohdin kodanpohjan kautta, ja myös näissä kohdin oli kvartseja runsaasti poimittavissa. Erityisen runsaasti kvartseja oli löydettävissä myös suohon pistävältä pieneltä niemekeltä, jossa ei ollut aluskasvillisuutta.



**HAUKIPUDAS 23**

Kohteen nimi: Jokikylä, Kurkelansaari SE

Määrittely ja mj-lk: Esihistoriallinen as.p. (?), II

Peruskartta: 2533 08 Haukipudas, p. 1981

Koordinaatit: X=7233 05-10  
 Y=2568 15  
 Z= n. 22,5-25

Kylä: Haukipudas

Tila: ---

Rek.no: 16:76

Maanomistaja: ---

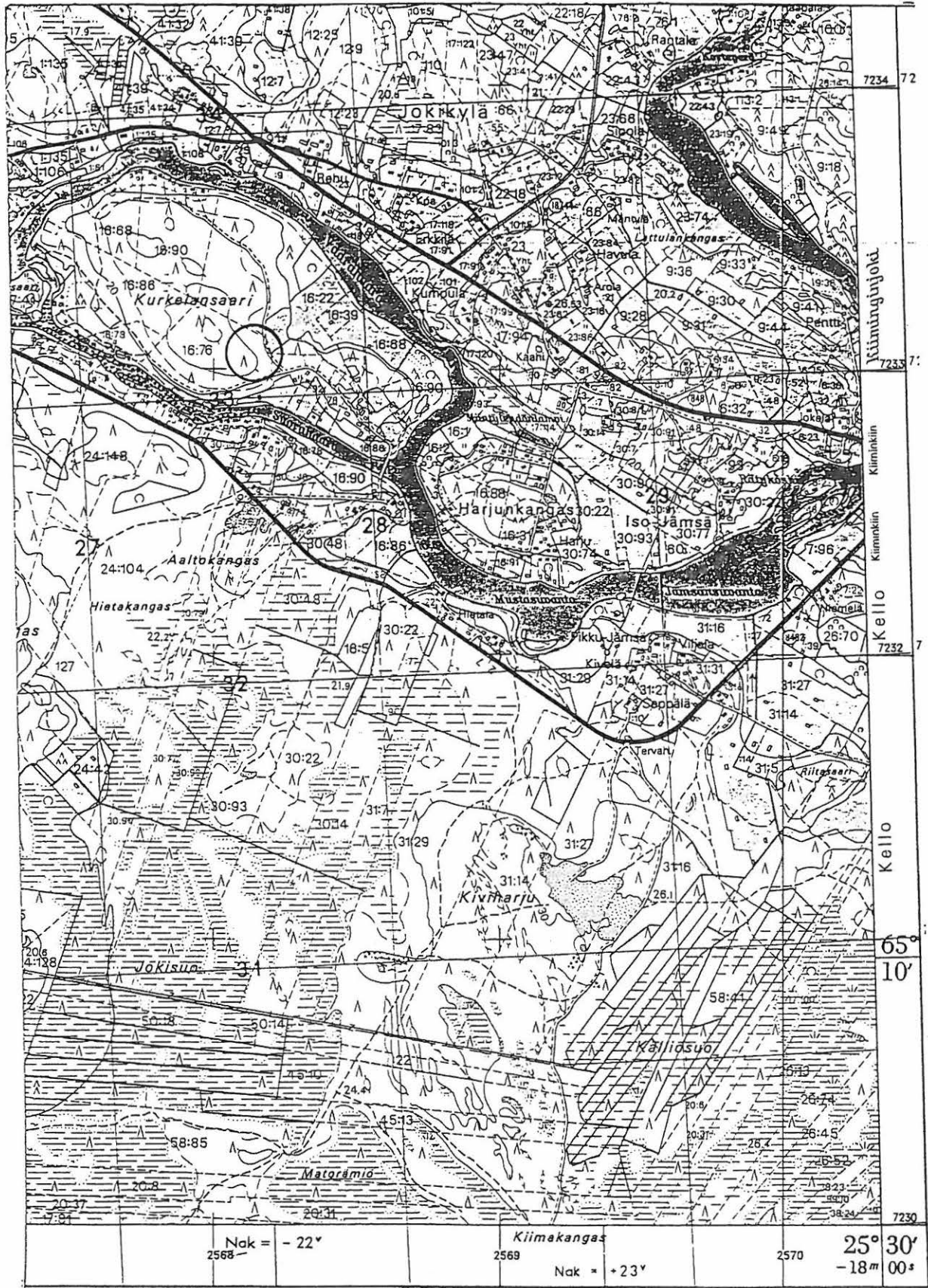
Tutkimukset: J. Okkonen, tark. 1993

Löydöt: ---

Kartat: Peruskarttaote: 2533 08 Haukipudas

Valokuvat, diat: ---

Kohteen kuvaus: Kohdetta ei tarkastettu inventoinnin yhteydessä. Ks. lähemmin J. Okkosen tarkastuskertomus 5.5.93.



Peruskartta: 2533 08 Haukipudas, p. 1981

M. Mäki vuoti, Haukiputaan inventointi 1993

HAUKIPUDAS 24

Kohteen nimi: Jokikylä, Kurkelansaari NW

Määrittelys ja mj-lk: Asuinpaikkakuoppa, II

Peruskartta: 2533 08 Haukipudas, p. 1981

Koordinaatit: X=7233 45  
Y=2567 80  
Z= n. 22,5

Kylä: Haukipudas

Tila: ---

Rek.no: 16:90

Maanomistaja: ---

Tutkimukset: J. Okkonen, tark. 1993

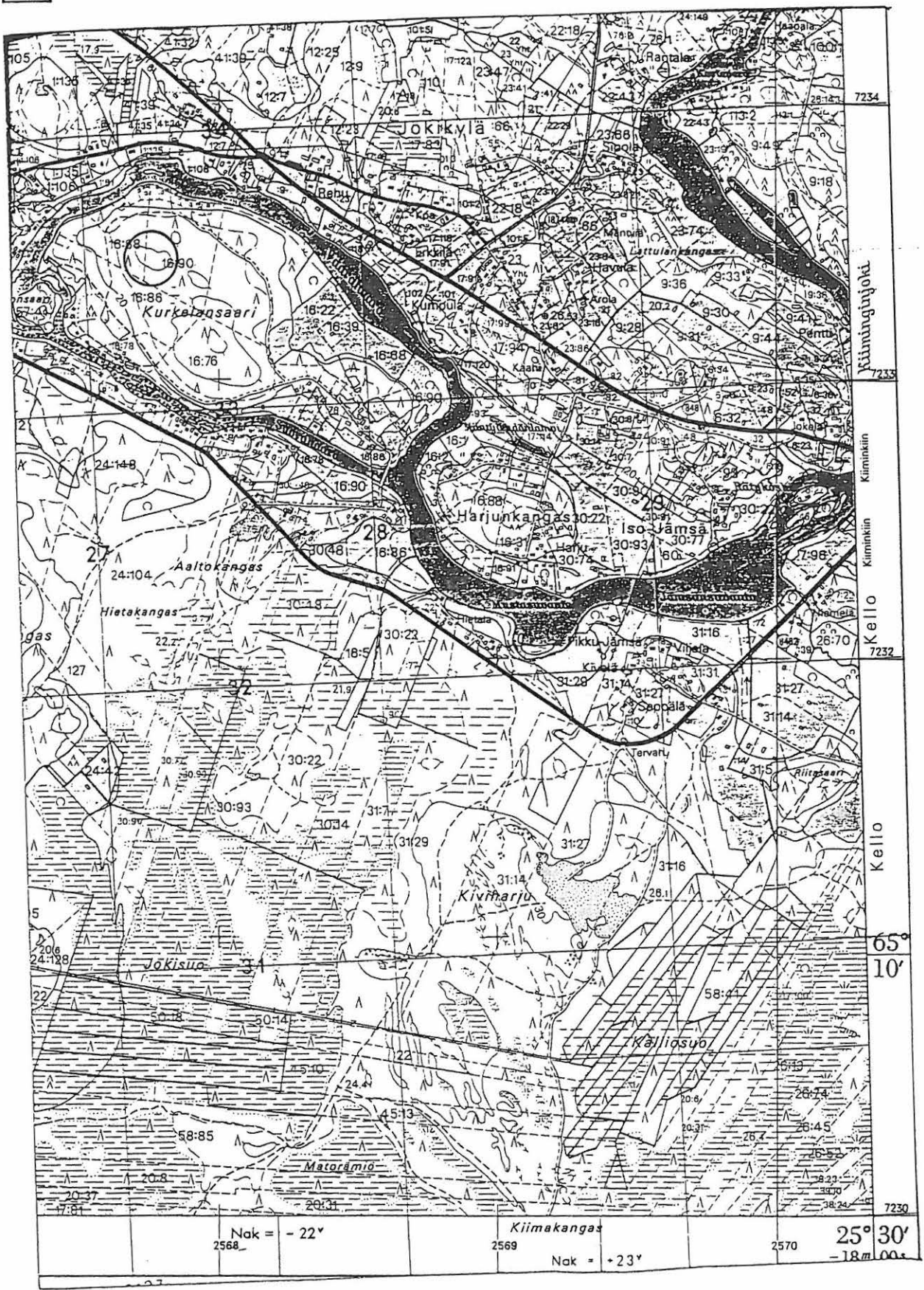
Löydöt: ---

Kartat: Peruskarttaote: 2533 08 Haukipudas

Valokuvat, diat: ---

Kohteen kuvaus: Kohdetta ei tarkastettu inventoinnin yhteydessä. Ks. J. Okkosen tarkastuskertomus 5.5.1993.

24 HAUKIPUDAS, JOKIKYLÄ, KURKELANSAARI NW



Peruskartta: 2533 08 Haukipudas, p. 1981

M. Mäki vuoti, Haukiputaan inventointi 1993

## HAUKIPUDAS 25

Kohteen nimi: Ketunmaa

Määrittely ja mj-lk: Kodanpohjia (?), II

Peruskartta: 3511 05 Liipas, p. 1981

Koordinaatit: X=7238 96  
Y=3439 30  
Z= n. 55

Kylä: Haukipudas

Tila: ---

Rek.no: 22:32

Maanomistaja: ---

Tutkimukset: ---

Löydöt: ---

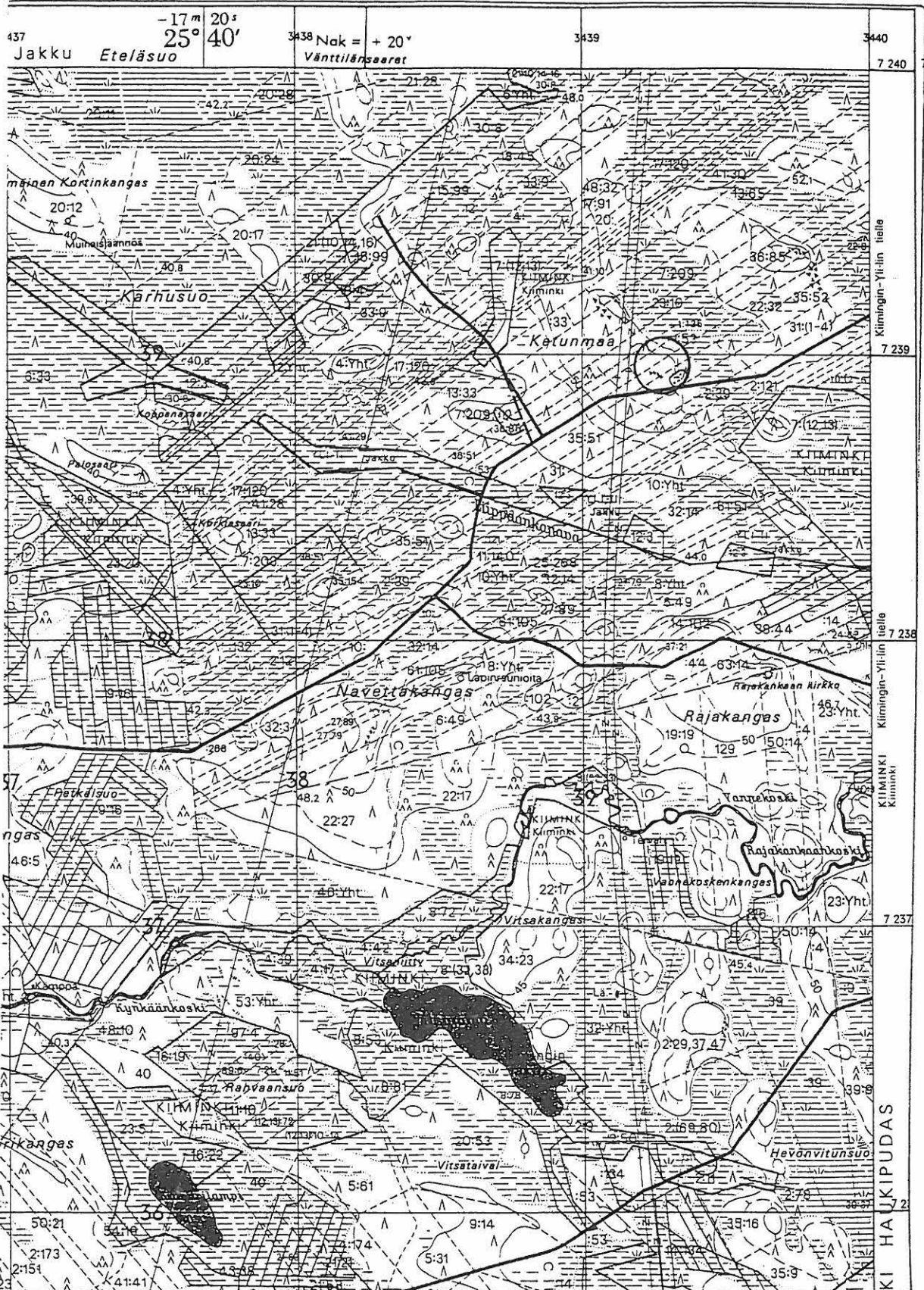
Kartat: Peruskarttaote: 3511 05 Liipas

Valokuvat, diat: ---

Kohteen kuvaus: Kohde sijaitsee Haukiputaan kirkolta noin 17 km koilliseen lähellä Yli-Iin rajaa. Kohteen eteläpuolitse kulkee Onkamosta Yli-Iin - Kiimingin-tielle johtava metsäautotie. Kysymyksessä on Ketunmaaksi kutsuttu moreeniharjanne, jonka lounaispäässä kohde sijaitsee. Alue on kangasmetsää ja kohteen alueella maaperä on varsin hienojakoista hiekkaa.

Kohteesta on löydettävissä kaksi mahdolliseksi kodanpohjaksi tulkittavaa laakeaa painumaa. Painumat ovat varsin laakeita ja lähes pyöreitä. Niiden halkaisija on noin 7 metriä ja syvyyttä niillä on noin 40 cm. Alueelle tehtiin muutama koekuoppa, mutta mitään täysin yksiselitteistä asuinpaikkaan viittaavaa materiaalia ei tavattu.





Peruskartta: 3511 05 Liipas, p. 1981

M. Mäki vuoti, Haukiputaan inventointi 1993

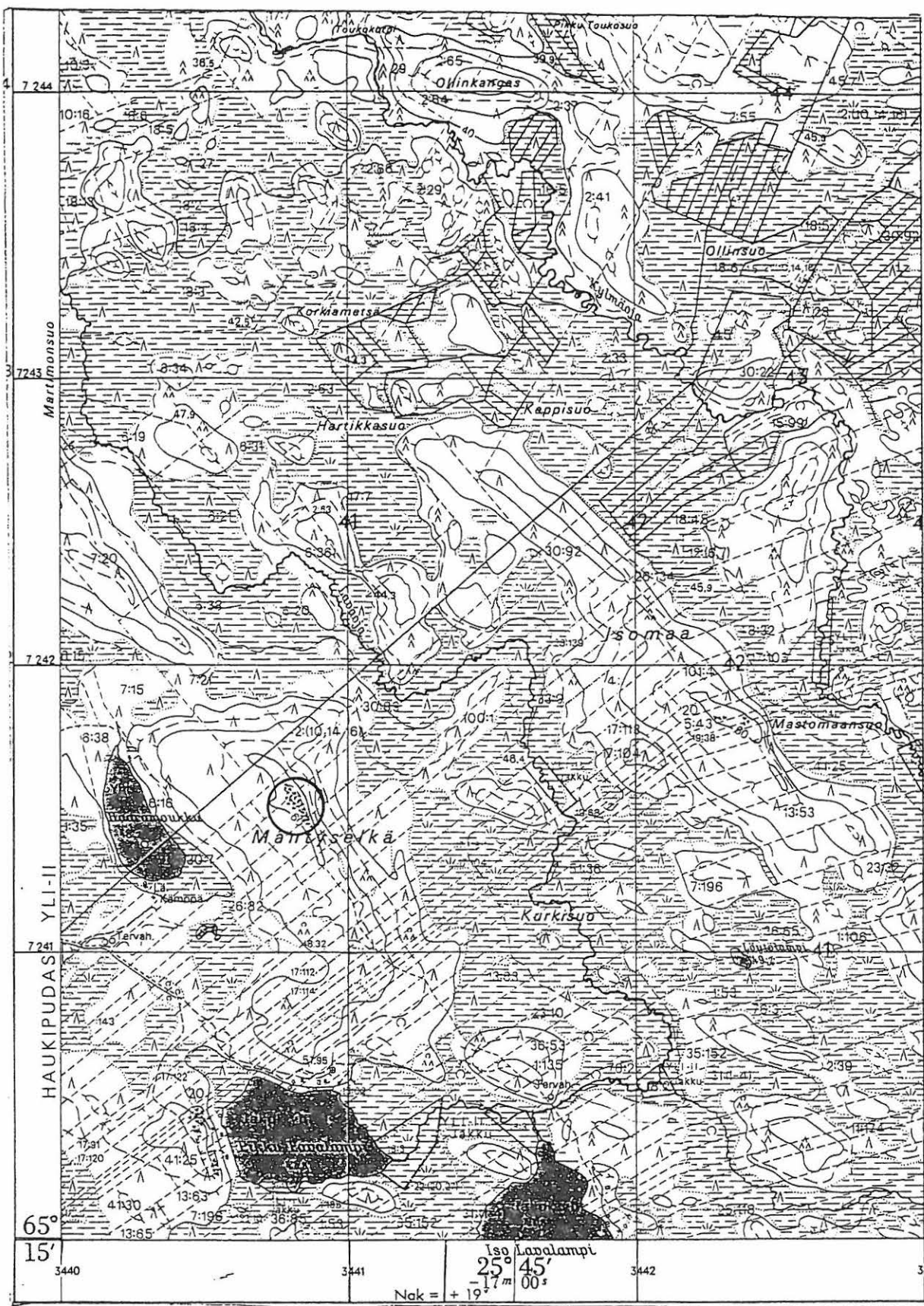
**HAUKIPUDAS 26**

Kohteen nimi: Mäntyselkä  
Määrittely ja mj-lk: Jätinkirkko, I  
Peruskartta: 3511 09 Martimojoki, p. 1981  
Koordinaatit: X=7241 52  
Y=3440 82  
Z= n. 62,5  
Kylä: Haukipudas  
Tila: ---  
Rek.no: 15:99  
Maanomistaja: ---  
Tutkimukset: J. Okkonen, tark. 1988  
Löydöt: ---  
Kartat: Peruskarttaote: 3511 09 Martimojoki  
Valokuvat, diat: ---

Kohteen kuvaus: Mäntyselän jätinkirkko sijaitsee Haukiputaan kirkolta noin 20 km koilliseen, aivan Yli-Iin ja Haukiputaan rajalla, noin 200 m etelään rajasta. Jätinkirkko sijaitsee Mäntyselän moreeniharjanteen korkeimmalla kohtaa rakassa.

Jätinkirkko on noin 25 metriä pitkä kaakkois-luoteissuunnassa. Leveyttä jätinkirkolla on noin 14 m leveimmillään. Vallin leveys vaihtelee 3-4 metriin. Korkeutta vallilla on enimmillään 70 cm. Jätinkirkossa ei ole erotettavissa selvää "porttiaukkoa". Jätinkirkon luoteispäässä on kehävallissa ilmeinen röykkiö, jossa on pieni kartiomainen painanne keskellä. Jätinkirkon keskusta vaikuttaa lähes kivettömältä. Vallin eteläpuolella on kaksi laajempaa kuopannetta. Kuopanteet vaikuttavat sellaisilta, aivan kuin niistä olisi otettu lisää kiviä vallin rakentamiseen. Lisäksi jätinkirkon kaakkoisnurkassa, vallin ulkopuolella, on varsin tuoreen näköinen kuopanne.

Jätinkirkon lisäksi alueella on reilut 20 rakkakuoppaa, halkaisijaltaan 1-3 metriin. Syvyyttä kuopilla on 40-60 cm. Rakkakuopat sijoittuvat jätinkirkon tavoin harjanteen korkeimmalle selänteelle.



Peruskartta: 3511 09 Martimojoki, p. 1981

M. Mäki vuoti, Haukiputaan inventointi 1993

**HAUKIPUDAS 27**

Kohteen nimi: Isomaa N

Määrittely ja mj-lk: Kivikautinen as.p. (?), II

Peruskartta: 3511 09 Martimojoki, p. 1981

Koordinaatit: X=7242 16  
Y=3442 12  
Z= n. 55

Kylä: Haukipudas

Tila: ---

Rek.no: Yht. (4:6-14)  
33:14

Maanomistaja: ---

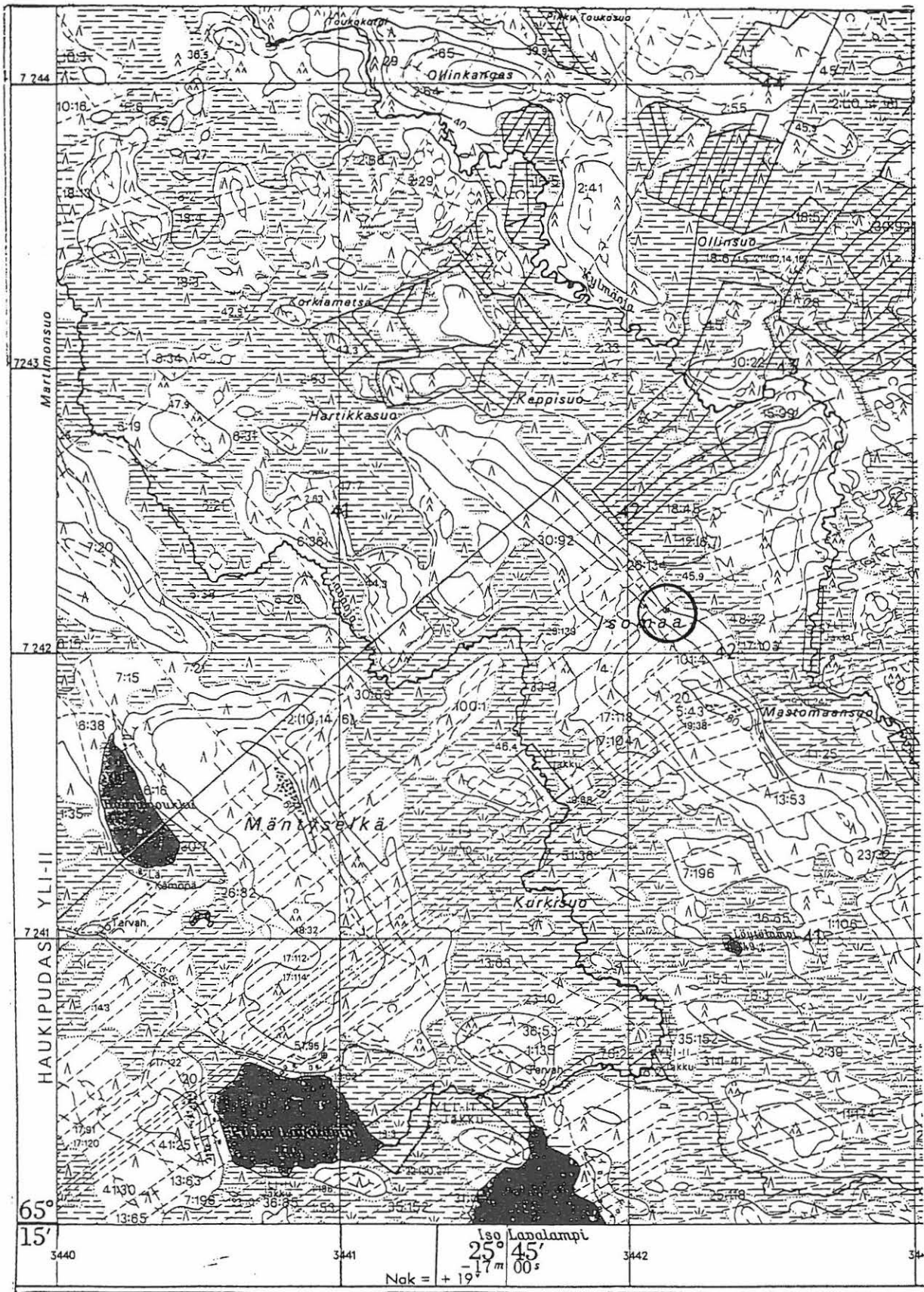
Tutkimukset: J. Okkonen, tark. 1989

Löydöt: (ks. J. Okkosen tarkastuskertomus)

Kartat: Peruskarttaote: 3511 09 Martomijoki

Valokuvat, diat: ---

Kohteen kuvaus: Kohdetta ei tarkastettu inventoinnin yhteydessä. Ks. asiasta lähemmin J. Okkosen tarkastuskertomus v. 1989.



Peruskartta: 3511 09 Martimojoki, p. 1981

M. Mäki vuoti, Haukiputaan inventointi 1993

**HAUKIPUDAS 28**

Kohteen nimi: Kello, Satalahti, Lopakka

Määrittely ja mj-lk: Historiallisen ajan as.p., II

Peruskartta: 2533 07 Kello, p. 1981

Koordinaatit: X=7227 96  
Y=2563 09  
Z= n. 5

Kylä: Kello

Tila: ---

Rek.no: ---

Maanomistaja: ---

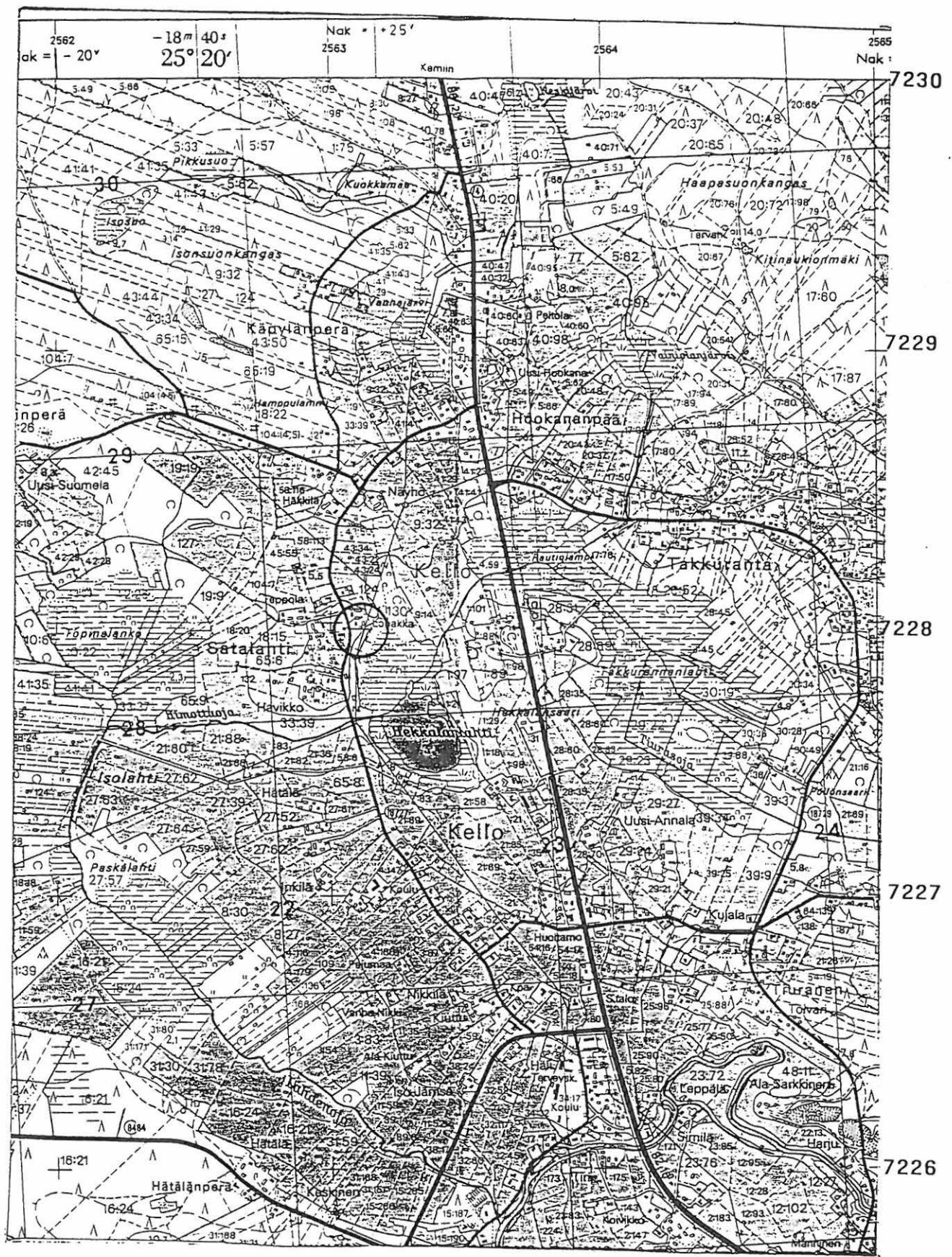
Tutkimukset: P. Koivunen, kaiv. 1991

Löydöt: Oulun yliopiston historian laitoksen koelmat

Kartat: Peruskarttaote: 2533 07 Kello

Valokuvat, diat: ---

Kohteen kuvaus: Kohdetta ei tarkastettu inventoinnin yhteydessä.



Peruskartta: 2533 07 Kello, p. 1981

M. Mäki vuoti, Haukiputaan inventointi 1993