

**Voimajohtolinjan muinaisjäännösinventointi Loimaalla  
välillä Metsämaa – Loimaa.**

22.11.2007

Tutkija Heljä Brusila

Ulla  
21.1.2008

## **Aluksi**

Sallilan Sähkönsiirto Oy on laadittanut suunnitelman 110 kv:n voimajohdon rakentamisesta Loimaan kaupungin koillispuolelle välille Metsämaa – Loimaan keskusta. Turun maakuntamuseo antoi 12.6.2007 suunnitelmasta lausunnon, jossa se edellytti joidenkin voimajohtoalueiden arkeologista inventointia. Inventointi katsottiin aiheelliseksi osaltaan siksi, että Metsämaalta Kojonjoen laaksosta tunnetaan entuudestaan kivikauden asuinpaikkoja ja yksi niistä (Kallio, Uusitalo) sijaitsee vain 100 metrin päässä rakennettavasta voimalinjapylvästä. Yhtenä syynä oli myös se, että entinen Loimaan kaupungin alue on muinaisjäänöksiltään tuntematon, koska arkeologista inventointia ei ole suoritettu. Loimaan maalaiskunnan alueella se tehtiin 1999-2000.

Sallilan Sähkönsiirto Oy tilasi muinaisjäänösinventoinnin Turun maakuntamuseolta 10.10.07 ja allekirjoittanut suoritti inventointiin liittyvät maastotarkastukset 22.10.2007.

## **Voimajohdon sijainti**

Uuden voimajohtolinjan pituus on noin 12 km ja pohjoispuoliskossa se rakennetaan vanhan voimajohdon viereen itäpuolelle Metsämaalta Onkijoenkulmalle asti., Onkijoenkulmalla uusi voimajohto erkanelee vanhasta linjasta itään runsaan kilometrin verran ja yhtyy vanhaan linjaan Loimaan keskustan koillispuolella, Turku-Tampere -rautatien vieressä. Metsämaalla, Kojonjoen pohjoispuolella voimalinja halkaisee metsävyöhykkeen, joka on maastoltaan osin suoperäistä, osin mäkiä aluetta. Kojonjoen laaksosta etelään voimajohtolinja kulkee pääosin viljelyksessä olevilla, tasaisilla peltoaukeilla ja metsiköiden reunoilla. Toisen hieman laajemman metsäisen mäki- maaston linja halkaisee Loimaan keskustan koillispuolella.

## **Inventoitaviksi valitut alueet**

Voimajohtoalueelta inventoitavat alueet valittiin alustavasti karttatarkastelun pohjalta, mutta lopulta ne määräytyivät paikanpäällä maasto-olosuhteiden ja -muotojen mukaan. Maaperän tarkastus tapahtui silmämääräisen maastohavainnoinnin sekä tarvittaessa lapiolla kaivettujen koekuoppien avulla. Tarkastettuja alueita oli neljä (Liitteet 1 ja 2):

- Merkittävin tarkastusalue sijaitsi Kojonjoen pohjoispuolella olevalla pelto- ja rinnealueella, joen ja Paikkassuontien välissä, ennestään tunnetun kivikautisen asuinpaikan itäpuolella.
- Toinen tarkastettu alue sijaitsi voimajohdon alku- eli koillispuolella, metsätien kaakkoispuolisessa rinteessä, jossa tarkastettiin rinteessä olevan pylvään ympäristö.
- Kolmas tarkastusalue sijaitsi pellolla Kojonjoen etelärannalla kulkevan maantien ja joen välissä.
- Neljäs tarkastettu alue sijaitsi Loimaan keskustan koillispuolella olevalla metsäalueella, jossa uuden voimalinjan reittiä havainnoitiin mäen lakialueen osalta kävelemällä linjaa metsäpolulta koilliseen ja lounaaseen.

Muilta osin maastotarkastusta ei pidetty aiheellisena maasto-olosuhteiden vuoksi.

## **Tarkastustulokset**

Kojonjoen pohjoispuolen pelto- ja rinnealueella yksi voimajohtopylväs sijaitsee jokirannassa, toinen metsärinnetien alaosassa olevalla pienellä kumpareella, Uusitalolle johtavan paikallistien pohjoispuolella ja kolmas mäen päällä Paikkassuontien eteläpuolella. Peltoalue on savipeltoa, metsärinne karkeaa ja kivikkoista soramaata. Rinnenotkelmassa on myös puronvarsikosteikkoa ja

ylempänä soranottokuoppia. Peltoalueelta, metsärinteiden koekuopista ja mäen yläosassa voimalinjan alla olevien sorakuoppien reunatarkastuksissa ei havaittu mitään muinaisjäännökseen viittaavaa.

Voimalinjan koillispuolella, kosteikkoalueeseen viettävässä kaakkoisrinteessä maaperä oli ainakin osin soramaata, mutta mitään muinaisjäännökseen viittaavaa ei täältäkään havaittu.

Löydötön oli niin ikään Kojonjoen etelärannan savipelto voimalinjan alla.

Loimaan keskustan koillispuolella olevalla metsävyöhykkeellä uusi voimajohtolinja kulkee kallio-  
paljastumien lomassa ja osin kosteikkoisten notkelmien poikki. Linjaa tarkastettaessa ei muinais-  
jäännöshavaintoja tehty täältäkään.

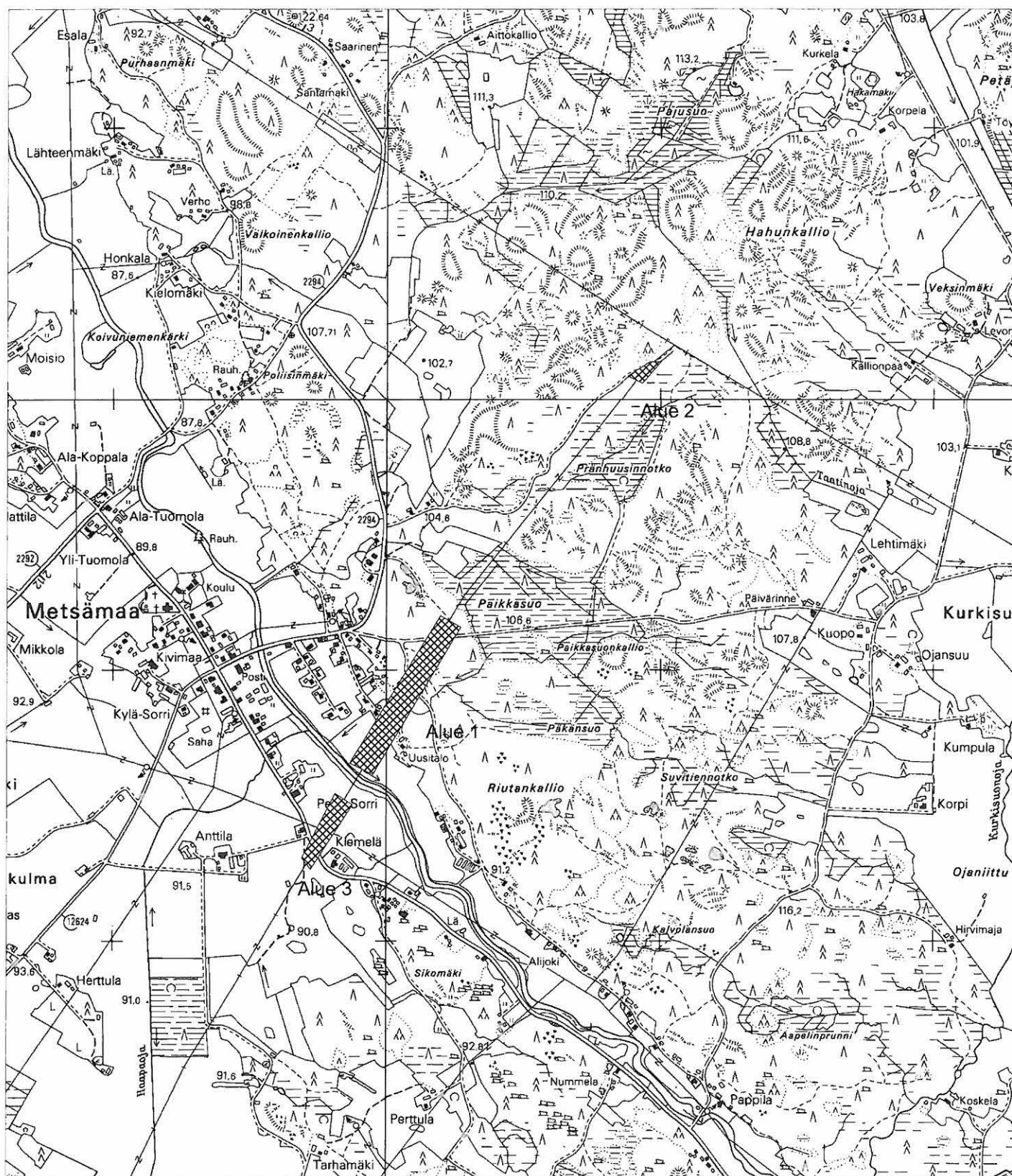
Yhteenvedon todetaan, että voimajohtoalueella tarkastuksen kohteeksi otetuilta alueilta ei löytenyt minkäänlaisia muinaisjäännöksiä.

Turussa 15.11.2007



Heljä Brusila  
Tutkija, Turun maakuntamuseo

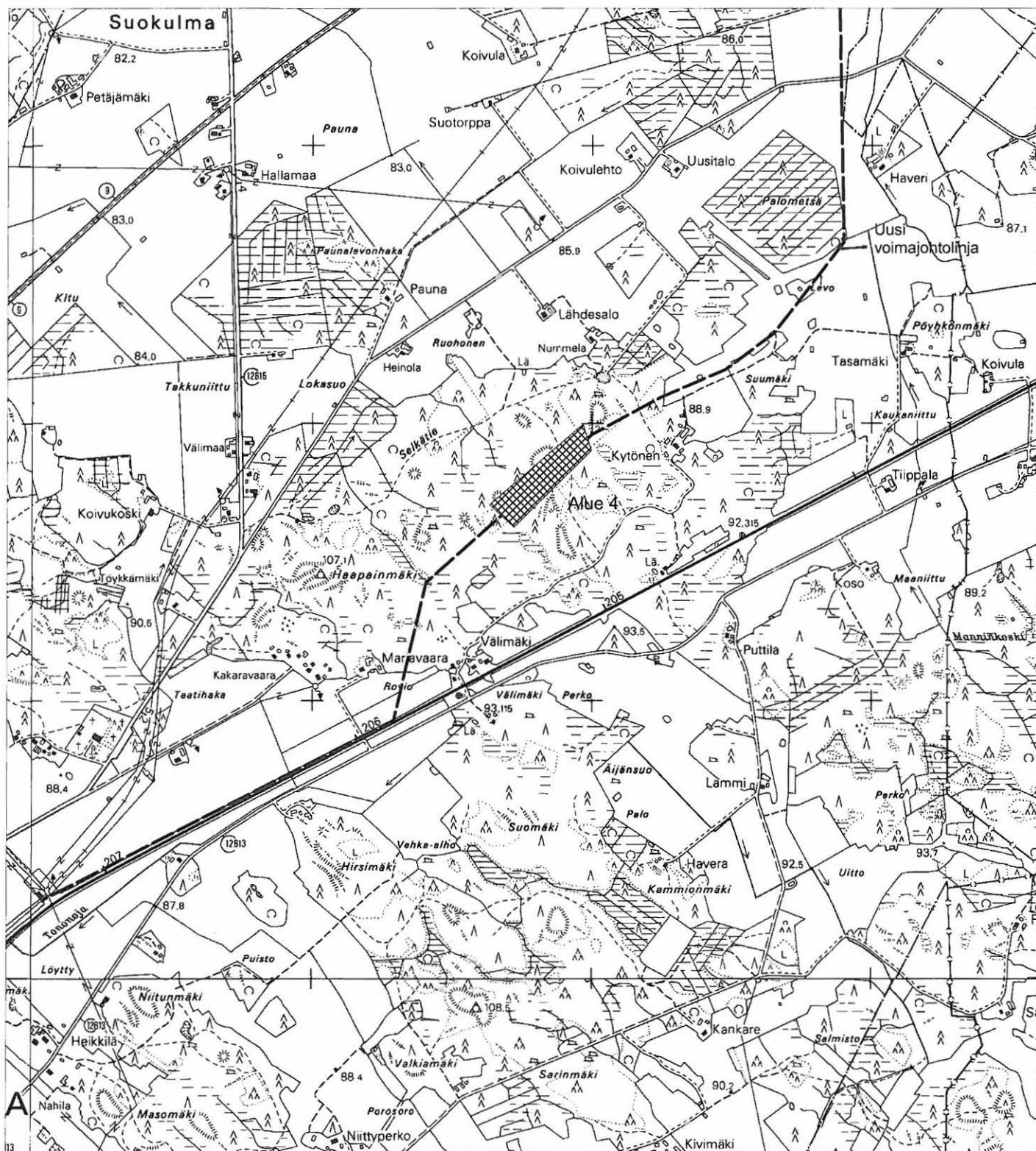
Ote peruskarttalehdestä 2111 11 ja 2111 12 MK 1:20000



LOIMAA

Voimajohtolinjan arkeologinen inventointi 2007

Ote peruskarttalehdestä 2111 11 MK 1:20000



**LOIMAA**

**Voimajohtolinjan arkeologinen inventointi 2007**