

Esihist. foto 100/9.4.1986

LAUKAAN MUINAISJÄÄNNÖSTEN INVENTOINTI.

TIMO JUSSILA 1985

SISÄLLYS:

1. ESIPUHE
2. TYÖNSUORITUS
 - 2.2 V.1985 TARKASTETUT ALUEET
3. RAPORTTI
4. EHDOTUKSIA JA SUOSITUKSIA INVENTOINTITYÖN JATKAJALLE

LIITTEET:

- INVENTOINTIKOhteet PERUSKARTTALEHDITTÄIN
- KOhteet KYLÄKUNNITTAIN
- KOhteitten JA LÖYTÖJEN PAIKANTAMISTARKKUUS
- KOHDELUETTELO
- LÖYTÖLUETTELO
- SUOJELUKOhteet
- PERUSKARTTALEHTIOTTEET SUOJELUKOhteista
- INVENTOINTIKOhteet 1-100
- PAIKANTAMATTOMAT KOhteet

LAUKAAN KUNNAN MUINAISJÄÄNNÖSTEN INVENTOINTI 1985

1. ESIPUHE

Allekirjoittanut sai tehtäväkseen Keski-Suomen museolta Laukaan kunnan muinaisjäännösten inventointityön alkuun saattamisen syksyllä 1985. Aikaa työn tekemiseen varattiin kaksi kuukautta, josta kuitenkin saatoin käyttää työhön vain 1 1/2 kuukautta. Työ aloitettiin arkistoinventoinnilla syyskuussa. Kentällä olin kaksi viikkoa lokakuun alusta. Tehollista maastoinventointiaikaa kertyi kahdeksan työpäivää. Inventointityötä maastossa on tarkoitus jatkaa vuoden 1986 aikana. Nyt valmistunut raportti on pääasiassa väliraportti arkistoinventoinnin tuloksista. Uusia kohteita joukossa on yhdeksän esihistoriallista asuinpaikkaa, kun noin kolmannes kunnasta on inventoitu maastossa. Kaikkiaan on Laukaassa 100 vaihtelevalla tarkkuudella paikannettua esihistoriallista kohdetta. Näistä on 11 asuinpaikkoja, 1 mahdollinen röykkiökalmisto asuinpaikan yhteydessä ja yksi kalliomaalaus. Loput kohteet ovat irtolöytöjä. Täysin paikantamatta on 26 löytöä. Yksi kohde (nro 45) koostuu suppealla alueella olevasta neljästä eri osasta: 2 asuinpaikka alueesta, em. mahdollisesta röykkiöalueesta, sekä yhdestä irtolöydöstä, joten joissakin tilastoissa jäljenpäinä esiintyy luku 103. Hannu Kotivuori inventoi Laukaan kunnan alueella v. 1982 Päijänne-Keitele kanavan inventoinnin yhteydessä.

2. TYÖN SUORITUS

Museoviraston esihistorian toimiston topografisesta arkistosta keräsin Laukaata koskevat tiedot kivi- ja metallikausien lappuluetteloista, Kotivuren inventointikertomuksesta, pitäjänkertomuksesta SMYA V:stä, sekä Keski-Suomen museon esineluetteloista Jyväskylässä. Tietoja kunnan muinaisjäännöksistä sain myös tutkija Mirja Miettiseltä. Kunkin löydön löytöpaikan pyrin paikantamaan peruskartalta. Paikantamisen tulokset ovat liitteessä. Myöhemmin kentällä totesin lappuluetteloiden olevan ajasta pari vuotta jäljessä. Jatkossa on välttämätöntä käydä läpi myöskin diariokirja parin viimevuoden ajalta.

Maastoinventoijan näkökulmasta Laukaan alue on kuin kaunis perhetyttö: houkuttelee, vihjaa, vaan ei anna. Esihistorialliselle asuinpaikalle tyypillisiä ja soveltuvia vanhoja rantatöyräitä ja lahdelmia on sokkeloisten vesistöjen varrella runsaasti. Hyvistä havainnoimisolosuhteista huolimatta jäi varma "saalis" usein saamatta. Nyt todettujen asuinpaikkojenkin todisteet sai suorastaan "repiä" esiin tarkalla ja kärsivällisellä havainnoimisella. Osasyynä tähän lienee alueella tapahtunut Suur-Päijänteen transgressio 8000-6000 BP (Ristaniemi 1982), jonka kerrostamat maat ovat peittäneet kyntökerroksen ulottumattomiin mesoliittisen kivikauden asuinpaikkaindikaattorit. Maalaji rannoilla on usemmiten savea ja silttiä tai hienoaineksista moreenia.. Tähän maalajiin koekuoppien teko on liki turhaa, maa-aineksen paakkuisuuden ja vaikeakaivuisuuden takia. Inventoija on riippuvainen maanviljelijöiden kyntöaikatauluista. Savisesta nurmella olevasta pellostä ei juuri havaintoja voi tehdä. Sen sijaan kynnetystä pellostä havaitsee kvartsit helpokosti, jos niitä siellä on ja sattuu havainnoimaan oikeassa kohdassa. Maastotyö Laukaalla on hidasta. Potentiaalisia esihistoriallisten asuinpaikkojen rantapintoja on alueella 20 metrin korkeusvälillä. Tarkastettavat ranta-alueet tulevat näinollen laajoiksi. Kävelin suotuisat, tasaisesti viettävät kynnetyt pellot useata "siksak-linjaa" pitkin. Joskus olivat muinaiset pitempiaikaiset rannat selvästi näkyvissä.

2.2 V. 1985 TARKASTETUT ALUEET

Seuraavat alueet ovat järjestelmällisesti tarkastettu mainituin poikkeuksin.

- VEHNÄN ympäristö, paitsi Läsän tilan rannat (nro 50), sekä nro 91:n W-puolinen pelto. Vihtorinniemi, valtatie ja Vihtorinlahden välillä.
- ISO-HIRVASEN ympäristö, paitsi järven NW-pään pellot.
- PEURUNGANJÄRVEN ympäristö
- LAUKAAN ASEMAN N-NW puolinen alue, Jokiniemen suun ja

aseman W-puolelta

- UURAISEN W-PUOLISET ALUEET ja NURMIJÄRVEN ympäristö, paitsi Äijälän kylän (taajaman) etelä- ja keskiosan pellot.
- LANKAJÄRVEN ympäristö
- KUUSVEDEN E-RANTA Mannilaan kartanosta etelään Simunan ja Tervaniemen (nro 94) tasalle. Paitsi Kytänniemen-Simunankosken välistä pitkää otollista niemeä. Paitsi Riuttalahden ympäristöä (nro 13).
- LANKAMAAN ympäristö.
- Lisäksi kävin kahdesti Torikan kätkölöytöpaikalla, mutta seudun kaikki (saviset) pellot olivat kyntämättä ja nurmella, joten en haaskannut aikaa silmäystä enempää ko. seudulle.

Järjestelmällinen tarkastus ei suinkaan tarkoita täysin kattavaa tarkastusta, vaan soveliaitten paikkojen mahdollisuuksien mukaista tarkastamista. Alueilla varmasti on vielä havaitsemattomia muinaisjäännöksiä.

3. RAPORTTI

Tämän inventointityön materiaali on kirjoitettu, säilötty ja tulostettu tietokoneella PC-DOS ympäristössä KMIES-tietokantaohjelman SOAR-sovellutuksen prototyypillä. H. Kotivuoren tarkastamat kohteet on käsitelty minimitiedoin, ja niiden numerointi noudattaa alkuperäistä. Tarkemmat tiedot ovat saatavissa näistä paikoista Kotivuoren Päijänne-Keitele kanava-alueen inventointikeromuksesta. Täysin paikantamattomat löydöt on jätetty numeroinnin ulkopuolelle (nro=0).

4. EHDOTUKSIA JA SUOSITUKSIA INVENTOINTITYÖN JATKAJALLE

Seuraavat paikat on syytä ehdottomasti käydä säännöllisesti tarkastamassa kunnes havaintomahdollisuudet ovat hyvät eli pellot ovat kynnettyinä !

- VEHNIAÄN Kurkisuon (nro 63) N-puolinen peltokaistale, tien S-puolella !!
- VEHNIAÄN Vierulan (nro 91) W-puolinen pelto, niemennokassa.
- VEHNIAÄN Iso-Hirvasen pohjoisranta nro 90:n W-puoli.
- PEURUNGAN Ristonkorven (nro 16) SE-pellot.
- LAUKAAN ASEMAN N-puolella nro 98:n löytöpaikka. (Ritoharju).
- TORIKAN kätkölöydön ympäristö.
- SIMUNAN niemi, nro 45 !!!!!
-

Jatkoinventointi kannattaa ehdottomasti tehdä mahdollisimman aikaisin keväällä, ennen peltojen karhitsemista, tai mahdollisimman myöhään syksyllä. Useimmat otollisen näköiset rannat ovat peltoina ja lisäksi hienoaineksisia, jolloin koekuoppien teko on vaikeata. Syksy lienee sikäli parempaa aikaa että kulotukset ja syyskylvöpellot eivät pääse sotkemaan havaintomahdollisuuksia.

Espossa 30.12.1985



INVENTOINTIKOhteet PERUSKARTTALEHDITTÄIN

PK	NRO
3212 08	25, 26, 37, 72,
3212 09	2, 3, 4, 34, 52, 60, 65, 66,
3212 11	33, 38, 69, 70, 75, 80,
3212 12	5, 6, 27, 28, 36, 41, 42, 88, 89,
3214 02	29, 30, 31, 32, 35, 39, 40, 53, 76, 79,
3214 03	43, 44, 84,
3221 04	23, 50, 57, 62, 63, 91,
3221 05	24, 90,
3221 07	1, 9, 10, 11, 12, 14, 15, 16, 17, 55, 56, 68, 71, 73, 74, 77, 81, 82, 83, 86, 87, 92, 93, 95, 98, 99, 100
3221 08	18, 19, 20, 21, 22, 48, 49, 67, 78,
3221 10	7, 8, 13, 45, 46, 51, 54, 59, 64, 85, 94, 96, 97,
3221 11	47, 58, 61,

Lukumäärä: PK: 11 kpl
kohteita: 103

KOhteet KYLÄKUNNITTAIN

KYLÄ NRO

Haapala, Kuusvesi

78,

Haapavatia 15, 19, 20, 21, 22, 48, 49, 67,

Hoho 32, 39, 40,

Kapeekoski 41, 42, 43, 44, 45, 45, 45, 45, 84, 94,

Kirkonkylä 11,

Kuusvesi 0, 7, 8, 13, 46, 51, 54, 77, 85, 86, 87, 96,
97,

Kynsivesi 59,

Laukaa keskusta 1, 71,

Laukkavirta 4, 5, 6, 9, 12, 60, 66, 68, 74, 83, 100

Leinola 82,

Leppävesi 2, 3,

Lievestuore 28, 29, 30, 31, 33, 35, 36, 38, 53, 65, 69,
76, 79, 89,

Nurmijärvi 47, 61, 64,

Pellosniemi 10, 14, 73, 93, 98, 99,

Petruma 16, 17, 18, 23, 24, 55, 56, 81, 92, 95,

Puttola 27,

Savio 25, 26, 37, 52, 70, 72, 75, 80, 88,

Vehniä 50, 57, 62, 63, 90, 91,

Vihtavuori 34,

Äijälä 58,

LÖYTÖJEN JA KOHTEITTEN PAIKANTAMISTARKKUUS

TARKASTI 4, 5, 6, 7, 11, 14, 16, 20, 21, 23, 24, 40,
45, 45, 45, 58, 59, 63, 64, 66, 68, 70, 72,
78, 80, 85, 86, 90, 91, 92, 93, 94, 97, 98,
99, 100

Lukumäärä: 36 kohdetta

KARKEASTI 71, 74, 77,

Lukumäärä 3 kohdetta

OLETUS 67,

Lukumäärä: 1 kohde

SUMMITTAINEN 1, 13, 22, 25, 35, 36, 45, 46, 47, 48, 51, 55,
60, 61, 62, 65, 69, 73, 88, 89,

Lukumäärä: 20 kohdetta

TALON KOORDIN. 2, 3, 8, 9, 10, 12, 15, 17, 18, 19, 26, 27,
28, 29, 30, 32, 37, 39, 41, 42, 43, 44, 45,
49, 50, 52, 56, 57, 75, 76, 79, 84, 95, 96,

Lukumäärä: 34 kohdetta

KYLÄ 31, 33, 34, 38, 53, 54, 81, 82, 83, 87,

Lukumäärä: 11 kohdetta

PAIKANTAMATTA 20 löytöä 15 kohteessa

KAIKKIAAN 119 tapausta

- Tarkasti = kohde (löytö- tai asuinpaikka) on paikallistettu tarkasti.

- Karkeasti = kohde on paikallistettu parinsadan metrin tarkkuudella.
- Summittaisesti = kohde paikallistettu n. neliökilometrin tarkkuudella.
- Talon koord. = paikallistettu sen talon paikka, jonka mailta löytö on tehty.
- Oletus = todennäköinen mutta ei varmasti ilmoitettu löytöpaikka.
- Kylä = paikallistettu ainoastaan se kylä, jonka mailta löytö on tehty.
- Paikantamatta = ei löytötietoja, löydölle ei ole annettu inv.numeroa.

KOHDELUETTELO

1 :	Laukaa	Kirkko	,kivikautinen	irtolöytö
2 :	Leppävesi	Saviaho	,kivikautinen	irtolöytö
3 :	Leppävesi	Kuhankoski	,kivikautinen	irtolöytö
4 :	Laukkavirta	Korvenpelto	,kivikautinen	irtolöytö
5 :	Laukkavirta	Parkkonen	,kivikautinen	irtolöytö
6 :	Laukkavirta	Uusitalo	,kivikautinen	irtolöytö
7 :	Kuusvesi	Keskinen	,kivikautinen	irtolöytö
8 :	Kuusvesi	Mattila	,kivikautinen	irtolöytö
9 :	Laukkavirta	Keltaharju	,kivikautinen	irtolöytö
10 :	Pellosniemi	Ritolahti	,kivikautinen	irtolöytö
11 :	Kirkonkylä	Kirkkoranta	,kivikautinen	asuinpaikka
12 :	Laukkavirta	Pellinen	,kivikautinen	irtolöytö
13 :	Kuusvesi	Riuttalahti	,kivikautinen	irtolöytö
14 :	Pellosniemi	Kuusaa	,kivikautinen	asuinpaikka
15 :	Haapavatia	Ylä-Saarikko	,kivikautinen	irtolöytö
16 :	Petruma	Ristonkorpi	,kivikautinen	irtolöytö
17 :	Petruma	Raivola	,kivikautinen	irtolöytö
18 :	Petruma	Moisio	,kivikautinen	irtolöytö
19 :	Haapavatia	Vatia	,kivikautinen	irtolöytö
20 :	Haapavatia	Torikka 1	,kivikautinen	kätkölöytö

21 :	Haapavatia	Torikka 2	,kivikautinen	irtolöytö
22 :	Haapavatia	Kankaanpää	,kivikautinen	irtolöytö
23 :	Petruma	Riikola	,kivikautinen	irtolöytö
24 :	Petruma	Ranila	,kivikautinen	irtolöytö
25 :	Savio	Kestikievari	,kivikautinen	irtolöytö
26 :	Savio	Mattila	,kivikautinen	irtolöytö
27 :	Puttola	Heintie	,kivikautinen	irtolöytö
28 :	Lievestuore	Ollila	,kivikautinen	irtolöytö
29 :	Lievestuore	Markkulanmetsä	,kivikautinen	irtolöytö
30 :	Lievestuore	Markkula	,kivikautinen	irtolöytö
31 :	Lievestuore	Kokko	,kivikautinen	irtolöytö
32 :	Hoho	Jokela	,kivikautinen	irtolöytö
33 :	Lievestuore	Katajaselkä	,kivikautinen	irtolöytö
34 :	Vihtavuori	Ahlbacka	,kivikautinen	irtolöytö
35 :	Lievestuore	Markkula	,kivikautinen	irtolöytö
36 :	Lievestuore	Haukkataipale	,kivikautinen	irtolöytö
37 :	Savio	Vilppula	,kivikautinen	irtolöytö
38 :	Lievestuore	Vanhatorppa	,kivikautinen	irtolöytö
39 :	Hoho	Jokihaara	,kivikautinen	irtolöytö
40 :	Hoho	Lapinniemi	,kivikautinen	irtolöytö
41 :	Kapeekoski	Pönkkölä	,kivikautinen	irtolöytö
42 :	Kapeekoski	Koskenharju	,kivikautinen	irtolöytö

43 :	Kapeekoski	Koljonen	,kivikautinen	irtolöytö
44 :	Kapeekoski	Sammallahti	,kivikautinen	irtolöytö
45 :	Kapeekoski	Simuna 1	,kivikautinen	asuinpaikka
45 :	Kapeekoski	Simuna 2	,esihistoriallinenasuinpaikka	
45 :	Kapeekoski	Simuna 3	,metallikautinen	mahdollinen rökky
45 :	Kapeekoski	Simuna 4	,pronssikautinen	irtolöytö
46 :	Kuusvesi	Lankajärvi	,kivikautinen	irtolöytö
47 :	Nurmijärvi	Myllypohja	,kivikautinen	irtolöytö
48 :	Haapavatia	Anttolanmetsä	,kivikautinen	irtolöytö
49 :	Haapavatia	Juhola	,kivikautinen	irtolöytö
50 :	Vehniä	Läsä	,kivikautinen	irtolöytö
51 :	Kuusvesi	Kääminniemi	,kivikautinen	irtolöytö
52 :	Savio	Juntula	,kivikautinen	irtolöytö
53 :	Lievestuore	Vanhala	,kivikautinen	irtolöytö
54 :	Kuusvesi	Haapala	,kivikautinen	irtolöytö
55 :	Petruma	Ratapenkka	,kivikautinen	irtolöytö
56 :	Petruma	Tiehuhta	,kivikautinen	irtolöytö
57 :	Vehniä	Kartano	,kivikautinen	irtolöytö
58 :	Aijälä	Saarela	,kivikautinen	asuinpaikka
59 :	Kynsivesi	Lankaniemi	,kivikautinen	asuinpaikka
60 :	Laukkavirta	Kuhankoski	,kivikautinen	irtolöytö
61 :	Nurmijärvi	Suutarinsaari	,kivikautinen	irtolöytö

62 :	Vehniä	Vehniänjoki	,kivikautinen	irtolöytö
63 :	Vehniä	Kurkisuo	,kivikautinen	irtolöytö
64 :	Nurmijärvi	Mannunlahti	,kivikautinen	irtolöytö
65 :	Lievestuore	Hätälä	,kivikautinen	irtolöytö
66 :	Laukkavirta	Mäenpää	,kivikautinen	irtolöytö
67 :	Haapavatia	Torikka	,kivikautinen	irtolöytö
68 :	Laukkavirta	Kuoppaniemi	,kivikautinen	irtolöytö
69 :	Lievestuore	Ronni	,kivikautinen	irtolöytö
70 :	Savio	Lummelahti	,kivikautinen	irtolöytö
71 :	Laukaa keskusta	Keskusta	,kivikautinen	irtolöytö
72 :	Savio	Iso-Oksala	,kivikautinen	irtolöytö
73 :	Pellosniemi	Mikkolanniemi	,kivikautinen	irtolöytö
74 :	Laukkavirta	Sarakallio 2	,kivikautinen	irtolöytö
75 :	Savio	Koivujärvi	,kivikautinen	irtolöytö
76 :	Lievestuore	Vanha-Markkula	,kivikautinen	irtolöytö
77 :	Kuusvesi	Mäkelänniity	,kivikautinen	irtolöytö
78 :	Haapala, Kuusvesi	Haapasaari	,kivikautinen	irtolöytö
79 :	Lievestuore	Tarhalehto	,kivikautinen	irtolöytö
80 :	Savio	Metsolahti	,kivikautinen	irtolöytö
81 :	Petruma	Sepänpelto	,rautakautinen	irtolöytö
82 :	Leinola	Leinola	,rautakautinen	irtolöytö
83 :	Laukkavirta	Laukkavirta	,rautakautinen	irtolöytö

84 :	Kapeekoski	Sammallahti	, rautakautinen ?	irtolöytö
85 :	Kuusvesi	Heikkilä	, kivistä	irtolöytö
86 :	Kuusvesi	Tuokula	, kivistä	irtolöytö
87 :	Kuusvesi	Vähälä	, kivistä	irtolöytö
88 :	Savio	Naaranlahti	, kivistä	irtolöytö
89 :	Lievestuore	Kuoppala	, kivistä	irtolöytö
90 :	Vehniä	Uusi-Hovila	, kivistä	asuinpaikka
91 :	Vehniä	Vierula	, kivistä	asuinpaikka
92 :	Petruma	Finninniemi	, kivistä	asuinpaikka
93 :	Pellosniemi	Kovikko	, kivistä	asuinpaikka
94 :	Kapeekoski	Tervaniemi	, kivistä	asuinpaikka
95 :	Petruma	Kankaanpää	, kivistä	irtolöytö
96 :	Kuusvesi	Köyrinmäki	, kivistä	irtolöytö
97 :	Kuusvesi	Saunalahti	, kivistä	asuinpaikka
98 :	Pellosniemi	Ritoharju	, kivistä	irtolöytö
99 :	Pellosniemi	Toivolantakapelto	, kivistä	irtolöytö
100 :	Laukkavirta	Sarakallio	,	Kalliomaalaus

LÖYTÖLUETTELO

kohde nro:

HM	59	:	105	,	poikkikirves	8
HM	59	:	126	,	tasataltta	0
Häm	59	:	46	,	tasataltta	75
JySe	0	:	0	,	tasataltta	11
K-SM	11	:	39	,	Kivikirves	0
K-SM	125	:	37	,	reikäkivi	79
K-SM	125	:	38	,	reikäkivi	79
K-SM	125	:	39	,	tasataltta	79
K-SM	128	:	0	,	reikäkivi	80
K-SM	181	:	0	,	kivinuija	88
K-SM	286	:	1	,	tasataltta	0
K-SM	372	:	0	,	kivikirves	0
K-SM	377	:	0	,	poikkikirves	77
K-SM	711	:	0	,	poikkikirves	85
K-SM	719	:	1	,	tasataltta	0
K-SM	1167	:	0	,	kourutaltta	21
K-SM	1225	:	0	,	reikäkivi	85
K-SM	1277	:	0	,	poikkikirves	76
K-SM	1339	:	0	,	pallonmuotoinen reikäkivi	99
K-SM	1454	:	0	,	km 19443	70

SEEN JÄMS, TARVAALTA
 KESÄ-SYDÄN 1986
 JARNE VILKUNAN ARTIKKELI

K-SM	1471	:	0	,	reikäkivi	0
K-SM	1499	:	0	,	reikäkivi, katkelma	32
K-SM	1501	:	1	,	tasataltta	86
K-SM	1501	:	2	,	kourutalтта	87
K-SM	1515	:	0	,	km 19689 <i>liuskekärki</i>	62
KM	304	:	0	,	kaksoistalтта	11
KM	305	:	2	,	liuskekärki	36
KM	457	:	0	,	reikäkivi	11
KM	1061	:	1	,	tasataltta	25
KM	2029	:	19	,	kuorutalтта	26
KM	2029	:	20	,	kourutalтта	27
KM	2029	:	21	,	tasataltta	28
KM	2029	:	22	,	tasataltta	5
KM	2029	:	23	,	liuskekärki	5
KM	2029	:	24	,	vasarakirves	3
KM	2029	:	25	,	kourutalтта	3
KM	2029	:	27	,	kourutalтта, katkelma	29
KM	2029	:	28	,	oikokirves	30
KM	2029	:	29	,	kivitaltta, katkelma	31
KM	2029	:	30	,	kourutalтта	32
KM	2029	:	31	,	kourutalтта	33
KM	2029	:	32	,	kourutalтта	34
KM	2029	:	33	,	kourutalтта, katkelma	34
KM	2029	:	34	,	kourutalтта	30
KM	2029	:	35	,	tasataltta	35
KM	2029	:	36	,	tasataltta, katkelma	30
KM	2029	:	37	,	oikokirves	30
KM	2029	:	38	,	kourutalтта	2
KM	2029	:	39	,	oikokirves	37
KM	2029	:	40	,	kourutalтта, katkelma	38

KM	2029	:	41	,	tasataltta	39
KM	2029	:	42	,	oikokirves	40
KM	2029	:	46	,	kiviase	30
KM	2029	:	47	,	kourutalтта	41
KM	2029	:	48	,	tasataltta	41
KM	2029	:	49	,	tasataltta	42
KM	2029	:	50	,	tasataltta, katkelma	43
KM	2029	:	51	,	kourutalтта, katkelma	44
KM	2029	:	53	,	kourutalтта	0
KM	2029	:	54	,	tasataltta	44
KM	2029	:	55	,	kourutalтта	43
KM	2029	:	56	,	kourutalтта	43
KM	2029	:	57	,	tasataltta	42
KM	2029	:	58	,	reikäkivi, katkelma	45
KM	2029	:	59	,	tasataltta	46
KM	2029	:	60	,	tasataltta	47
KM	2029	:	61	,	tasataltta	12
KM	2029	:	62	,	tasataltta	18
KM	2029	:	63	,	tasataltta	48
KM	2029	:	64	,	oikokirves	19
KM	2029	:	65	,	reikäkivi	49
KM	2029	:	70	,	kaksoistalтта	23
KM	2029	:	71	,	piitikari	57
KM	2029	:	72	,	tasataltta	0
KM	2154	:	1	,	reikäkivi	3
KM	2154	:	2	,	reikäkivi	3
KM	2970	:	5	,	reikäkivi	51
KM	3354	:	1	,	tasataltta	23
KM	3354	:	49	,	tasataltta	0
KM	3354	:	50	,	tasataltta	57

KM	3354	:	52	,	tasataltta	95
KM	3354	:	55	,	reikäkivi	52
KM	3354	:	56	,	tasataltta	53
KM	3354	:	57	,	tasataltta	15
KM	3664	:	1	,	tasataltta	10
KM	3664	:	2	,	tasataltta	9
KM	3801	:	45	,	kourutaltta	0
KM	3801	:	47	,	tasataltta	23
KM	3801	:	48	,	tasataltta	54
KM	5465	:	0	,	kourutaltta	0
KM	6306	:	1	,	reikäkivi	55
KM	6306	:	2	,	reikäkivi	55
KM	6306	:	3	,	tasataltta	56
KM	6306	:	4	,	kaksoistaltta	57
KM	6306	:	6	,	tasataltta	63
KM	6306	:	13	,	kaksoistaltta	50
KM	6306	:	15	,	oikokirves	89
KM	6306	:	17	,	tasataltta	59
KM	6306	:	18	,	reikäkivi	8
KM	6306	:	23	,	reikäkirveen katkelma	3
KM	6306	:	25	,	tasataltta	13
KM	6306	:	26	,	kourutaltta	35
KM	6306	:	30	,	tasataltta	60
KM	6306	:	33	,	tasataltta	61
KM	6306	:	34	,	KAKSOISTALTTA	96
KM	6307	:	7	,	kaksoistaltta	58
KM	6321	:	1	,	puulusikka	63
KM	7016	:	1	,	liuskekärki	0
KM	7808	:	1	,	tasataltta	8
KM	7808	:	2	,	kourutaltta	4

KM	7843	:	1	,	tuura	20
KM	7843	:	2	,	kourutaltoa	20
KM	7843	:	3	,	kourutaltoa	20
KM	7843	:	4	,	kourutaltoa	20
KM	7843	:	5	,	kourutaltoa	20
KM	7843	:	6	,	kourutaltoa	20
KM	7843	:	7	,	kourutaltoa teelmä	20
KM	7843	:	8	,	kourutaltoa teelmä	20
KM	7843	:	9	,	kourutaltoa teelmä	20
KM	8148	:	3	,	oikokirves	5
KM	8148	:	4	,	tasataltoa	64
KM	8988	:	1	,	Alkeellinen kirves	65
KM	8988	:	2	,	kivikirves	7
KM	8993	:	0	,	Rautainen nuolenkärki	81
KM	8998	:	3	,	kaksoiskourutaltoa	66
KM	9018	:	0	,	reikäkivi	6
KM	9329	:	1	,	kourutaltoa	20
KM	9329	:	2	,	tasataltoa	20
KM	9632	:	1	,	kourutaltoa teelmä	22
KM	9632	:	2	,	kourutaltoa	22
KM	9632	:	3	,	kiviesine	22
KM	9632	:	4	,	tasataltoa	0
KM	10395	:	0	,	rautainen keihäänkärki	82
KM	10395	:	2	,	tasataltoa	17
KM	10551	:	1	,	pronssikirves	45
KM	10560	:	0	,	kourutaltoa	0
KM	10777	:	0	,	rautainen keihäänkärki	0
KM	11352	:	0	,	oikokirves	22
KM	11814	:	0	,	reikäkivi	67
KM	12776	:	1	,	oikokirves	68

KM	12776	:	2	,	rautainen nuolenkärki	83
KM	12776	:	3	,	rautainen keihäänkärki	83
KM	13632	:	0	,	Reikäkirves, katkelma	69
KM	17057	:	0	,	reenjalaksen kärkikappale	84
KM	19443	:	0	,	kivikirves	70
KM	19689	:	1	,	liuskekärki	62
KM	19752	:	0	,	liuskekärki	71
KM	19907	:	0	,	saviastian pala	14
KM	20142	:	0	,	kvartsi-iskoksia	14
KM	20369	:	0	,	kvartsikärki ja -iskoksia	94
KM	21158	:	0	,	reikäkivi	72
KM	21454	:	0	,	kvartsi-iskoksia ja pal.luuta	11
KM	21606	:	0	,	riipushioin	73
KM	21774	:	0	,	tasakantaisen kärjen katkelma	74
KM	23061	:	0	,	kvartsiikaavin ja -iskoksia	45
KM	23062	:	0	,	kvartsi-iskoksia	45
KM	23063	:	0	,	kvartsi-iskoksia	58
KM	23064	:	0	,	kvartsi-iskoksia	59
KM	23065	:	0	,	kvartsiikaavin ja -iskoksia	90
KM	23065	:	1	,	oikokirves	90
KM	23066	:	0	,	kvartsi-iskoksia	91
KM	23067	:	0	,	kvartsi-iskoksia	93
KM	23068	:	0	,	kvartsi-iskoksia	92
KM	23070	:	0	,	kvartsi-iskoksia	97
LaKK	0	:	0	,	kivituura, katkelma	0
LaKK	0	:	0	,	kivitaltta	0
LaKK	0	:	0	,	kivitaltta	0
LauM	0	:	0	,	poikkitaltta	78
LauM	0	:	0	,	tasataltta	16
LauM	0	:	0	,	poikkikirves	24

SaM 1100 : 0 , kivikirveen katkelma 0
TSko 0 : 0 , kivikeihäänkärki ? 0

KAIKKIAAN 170 ESINETTÄ

TASATALTTOJA 46 kpl, KOURUTALTTOJA 34 kpl, KAKSOISTALTTOJA 7 kpl
1

KIVITALTTOJA 3 kpl, POIKKITALTTOJA 1 kpl,

KIVIKIRVEITA 24 kpl, KIVIESINEITA 1 kpl, KIVIASEITA 1 kpl,

REIKÄKIVIA 20 kpl, KIVINUIJIA 1 kpl, RIIPUSHIOIN 1 kpl,

LIUSKEKÄRKIÄ 5 kpl, EPÄM.KIVIKÄRKI 1 kpl, TASAK.KÄRJEN KATKELMA 1 kpl,

PIITIKARI 1 kpl, PUULUSIKKA 1 kpl, PRONSSITIKARI ^{KIRVES} 1 kpl,

RAUTAISIA KEIHÄÄNKÄRKIÄ 3 kpl, RAUTAISIA NUOLENKÄRKIÄ 2 kpl,

REENJALAKSEN KÄRKIKAPPALE 1 kpl, kvartsi-iskoksia 12:sta paikasta.

MIKAT

Lyhenteet:

KM = KANSALLISMUSEO

HM = HÄMEEN MUSEO

K-SM = KESKI-SUOMEN MUSEO

JySE = JYVÄSKYLÄN SEMINAARIN KOKO.

LaKK = LAUKAAN KIRKKONKYLÄN KANSAKOULU

LaM = LAUKAAN MUSEO

SaM = SATAKUNNAN MUSEO

TSko = TAMPEREEN SUOMAL. TYTTÖKOULU

0 kunta: LAUKAA nro: 1 mj:n nimi: Kirkko
laji: irtolöytö ajoitus: kivikautinen lk:

1 kylä: Laukaa tila: Kirkko r:no
omist: Laukaa srk

2 peruskartta: 3221 07 LAUKAA
X = 0 Y = 0 Z = 0 - 0 huom: summittainen

3 tarkempi ajoitus:
löydöt: Tasataltta
km: 304

4 tutkimukset:
viite: SMYA V s.23 no.28
lisäksi:

5 vesistö: Z= 0
ympäristö:
maaperä: maalaji:

6 Toimitus: Tarkastamatta
Sijainti:

7

8 Kertomus:

- 0 kunta: LAUKAA nro: 2 mj:n nimi: Saviaho
laji: irtolöytö ajoitus: kivikautinen lk:
- 1 kylä: Leppävesi tila: Saviaho r:no
omist:
- 2 peruskartta: 3212 09 VIHTAVUORI
X = 6912 92 Y = 441 91 Z = 0 - 0 huom: talon koordin.
- 3 tarkempi ajoitus:
löydöt: Kourutalilta
km: 2029:38
- 4 tutkimukset: Inv. H.Kotivuori 1982 Päijänne-Keitele kanava.
viite: SMYA V s.138 k.50
lisäksi:
- 5 vesistö: Leppävesi, Päijänne Z= 81
ympäristö:
maaperä: maalaji:
- 6 Toimitus:
Sijainti:
- 7 Leppäveden asemalta n. 1,5 km SW, Seppälänlahden SW-rannalla.
Kertomus:
- 8

- 0 kunta: LAUKAA nro: 3 mj:n nimi: Kuhankoski
laji: irtolöytö ajoitus: kivikautinen lk:
- 1 kylä: Leppävesi tila: Harjala r:no
omist:
- 2 peruskartta: 3212 09 VIHTAVUORI
X = 6919 84 Y = 445 70 Z = 0 - 0 huom: talon koordin.
- 3 tarkempi ajoitus:
löydöt: Reikäkirves ja -katkelma, Kourutalilta, kaksi reikäkiveä
km: 2029:24,25. 2154:1,2. 6306:23
- 4 tutkimukset: Inv. H.Kotivuori 1982 Päijänne-Keitele kanava.
viite: SMYA V s.136 k.36,37
lisäksi:
- 5 vesistö: Laukkavirta, Leppävesi, Päijänne Z= 85
ympäristö:
maaperä: maalaji:
- 6 Toimitus:
Sijainti:
- 7
- 8 Kertomus:

- 0 kunta: LAUKAA nro: 4 mj:n nimi: Korvenpelto
laji: irtolöytö ajoitus: kivikautinen lk:
- 1 kylä: Laukkavirta tila: Kaivanto r: no 1:230
omist:
- 2 peruskartta: 3212 09 VIHTAVUORI
X = 6919 48 Y = 449 72 Z = 102 - 103 huom:
- 3 tarkempi ajoitus:
löydöt: Kourutalilta
km: 7808:2
- 4 tutkimukset: Inv. H.Kotivuori 1982 Päijänne-Keitele kanava.
viite:
lisäksi:
- 5 vesistö: Kuusvesi-Saravesi, Päijänne Z= 85
ympäristö:
maaperä: maalaji:
- 6 Toimitus:
Sijainti:
- 7
- Kertomus:
- 8

- 0 kunta: LAUKAA nro: 5 mj:n nimi: Parkkonen
laji: irtolöytö ajoitus: kivikautinen lk:
- 1 kylä: Laukkavirta tila: Parkkonen r:no 1:355
omist:
- 2 peruskartta: 3212 12 LIEVESTUOREENJÄRVI
X = 6919 83 Y = 450 83 Z = 93 - 0 huom:
- 3 tarkempi ajoitus: 2029:Suomusjärven kulttuuri
löydöt: Tasataltta, liuskekärki, oikokirves
km: 2029:22,23. 8148:3
- 4 tutkimukset: Inv. H.Kotivuori 1982 Päijänne-Keitele kanava.
viite: SMYA V s.136 k.34,35
lisäksi: Tarvaalan kl. , koordin=kirves, muut 500 m NNE 3221 10
- 5 vesistö: Tarvaalankoski, Saravesi Z= 85
ympäristö:
maaperä: maalaji:
- 6 Toimitus: Sijainti:
- 7 Kertomus:
- 8

- 0 kunta: LAUKAA nro: 6 mj:n nimi: Uusitalo
laji: irtolöytö ajoitus: kivikautinen lk:
- 1 kylä: Laukkavirta tila: Uusitalo r:no 1:371
omist:
- 2 peruskartta: 3212 12 LIEVESTUOREENJARVI
X = 6919 91 Y = 451 11 Z = 92 - 0 huom:
- 3 tarkempi ajoitus:
löydöt: reikäkivi
km: 9018
- 4 tutkimukset: Inv. H.Kotivuori 1982 Päijänne-Keitele kanava.
viite:
lisäksi:
- 5 vesistö: Saravesi, Päijänne Z= 85
ympäristö:
maaperä: maalaji:
- 6 Toimitus:
Sijainti:
- 7
- Kertomus:
- 8

- 0 kunta: LAUKAA nro: 7 m:n nimi: Keskinen
 laji: irtolöytö ajoitus: kivikautinen lk:
- 1 kylä: Kuusvesi tila: Keskinen r: no 3:78
 omist:
- 2 peruskartta: 3221 10 KUUSVESI
 X = 6922 11 Y = ^{441 30}~~545 18~~ Z = 95 - 0 huom:
- 3 tarkempi ajoitus:
 löydöt: Kivikirves
 km: 8988:2
- 4 tutkimukset: Inv. H.Kotivuori 1982 Päijänne-Keitele kanava.
 viite:
 lisäksi: Tarvaalan kl.
- 5 vesistö: Kuusvesi, Päijänne Z= 85
 ympäristö:
 maaperä: maalaji:
- 6 Toimitus: Sijainti:
- 7
- Kertomus:
- 8

- 0 kunta: LAUKAA nro: 8 mj:n nimi: Mattila
laji: irtolöytö ajoitus: kivikautinen lk:
- 1 kylä: Kuusvesi tila: Mattila r:no 3:72
omist:
- 2 peruskartta: 3221 10 KUUSVESI
X = 6925 73 Y = 450 10 Z = 0 - 0 huom: talon koordin.
- 3 tarkempi ajoitus:
löydöt: Poikkikirves, reikäkivi, Tasataltta
km: Hämeen Mus.59:105. KM 6306:18. 7808:1
- 4 tutkimukset: Inv. H.Kotivuori 1982 Päijänne-Keitele kanava.
viite:
lisäksi:
- 5 vesistö: Kuusvesi, Päijänne Z= 85
ympäristö:
maaperä: maalaji:
- 6 Toimitus: Sijainti:
- 7
- 8 Kertomus:

- 0 kunta: LAUKAA nro: 9 mj:n nimi: Keltaharju
laji: irtolöytö ajoitus: kivikautinen lk:
- 1 kylä: Laukkavirta tila: Keltaharju r:no 1:366
omist: Laukaan kunta
- 2 peruskartta: 3221 07 LAUKAA
X = 6921 75 Y = 448 45 Z = 0 - 0 huom: talon koordin.
- 3 tarkempi ajoitus:
löydöt: tasataltta
km: 3664:2
- 4 tutkimukset: Inv. H.Kotivuori 1982 Päijänne-Keitele kanava.
viite:
lisäksi:
- 5 vesistö: Saravesi, Päijänne Z= 85
ympäristö:
maaperä: maalaji:
- 6 Toimitus: Sijainti:
- 7
- 8 Kertomus:

- 0 kunta: LAUKAA nro: 10 m:n nimi: Ritolahti
laji: irtolöytö ajoitus: kivikautinen lk:
- 1 kylä: Pellosniemi tila: Ritolahti r: no
omist:
- 2 peruskartta: 3221 07 LAUKAA
X = 6922 86 Y = 445 89 Z = 0 - 0 huom: talon koordin.
- 3 tarkempi ajoitus:
löydöt: tasataltta
km: 3664:1
- 4 tutkimukset: Inv. H.Kotivuori 1982 Päijänne-Keitele kanava.
viite:
lisäksi:
- 5 vesistö: Saravesi, Päijänne Z= 85
ympäristö:
maaperä: maalaji:
- 6 Toimitus:
Sijainti:
- 7 Laukaan kirkolta n.1,5 km SW, Laukkavirran W-puolella n.300 m.
Kertomus:
- 8

- 0 kunta: LAUKAA nro: 11 mj:n nimi: Kirkkoranta
 laji: asuinpaikka ajoitus: kivikautinen lk: II
- 1 kylä: Kirkonkylä tila: Kirkko r:no 1:87
 omist: Laukaan srk.
- 2 peruskartta: 3221 07 LAUKAA
 X = 6923 62 Y = 466 83 Z = 95 - 0 huom:
- 3 tarkempi ajoitus:
 löydöt: Kvartsi-iskos, pal.luu. tasataltta, reikäkivi
 km: 21454:1-2, 302, 457
- 4 tutkimukset: Inv. H.Kotivuori 1982 Päijänne-Keitele kanava.
 viite:
 lisäksi:
- 5 vesistö: Saravesi,päijänne Z= 85
 ympäristö:
 maaperä: maalaji:
- 6 Toimitus:
 Sijainti:
- 7
 Kertomus:
- 8

- 0 kunta: LAUKAA nro: 12 mj:n nimi: Pellinen
laji: irtolöytö ajoitus: kivikautinen lk:
- 1 kylä: Laukkavirta tila: Pellinen r:no 1:385
omist:
- 2 peruskartta: 3221 07 LAUKAA
X = 6925 91 Y = 447 91 Z = 0 - 0 huom: talon koordin.
- 3 tarkempi ajoitus:
löydöt: tasatalta
km: 2029:21
- 4 tutkimukset: Inv. H.Kotivuori 1982 Päijänne-Keitele kanava.
viite:
lisäksi:
- 5 vesistö: Saravesi, Päijänne Z= 85
ympäristö:
maaperä: maalaji:
- 6 Toimitus: Sijainti:
- 7
- Kertomus:
- 8

- 0 kunta: LAUKAA nro: 13 mj:n nimi: Riuttalahti
laji: irtolöytö ajoitus: kivikautinen lk:
- 1 kylä: Kuusvesi tila: Harjula ? r:no
omist:
- 2 peruskartta: 3221 10 KUUSVESI
X = 6927 00 Y = 452 40 Z = 0 - 0 huom: summittainen
- 3 tarkempi ajoitus:
löydöt: tasataltta
km: 6306:25
- 4 tutkimukset: Inv. H.Kotivuori 1982 Päijänne-Keitele kanava.
viite:
lisäksi:
- 5 vesistö: Z= 0
ympäristö:
maaperä: maalaji:
- 6 Toimitus:
Sijainti:
- 7
- Kertomus:
- 8

- 0 kunta: LAUKAA nro: 14 mj:n nimi: Kuusaa
laji: asuinpaikka ajoitus: kivikautinen lk: II
- 1 kylä: Pellosniemi tila: r: no 5:34
omist:
- 2 peruskartta: 3221 07 LAUKAA
X = 6928 22 Y = 445 18 Z = 100 - 0 huom:
- 3 tarkempi ajoitus: kampakeramiikka
löydöt: saviastianpala, kvartsi-iskos, palanut luunsiru
km: 19907,20142:1-2
- 4 tutkimukset: Inv. H.Kotivuori 1982 Päijänne-Keitele kanava.
viite:
lisäksi:
- 5 vesistö: Z= 0
ympäristö:
maaperä: maalaji:
- 6 Toimitus: Sijainti:
- 7
- Kertomus:
- 8

- 0 kunta: LAUKAA nro: 15 mj:n nimi: Ylä-Saarikko
laji: irtolöytö ajoitus: kivikautinen lk:
- 1 kylä: Haapavatia tila: Ylä-Saarikko r: no 8:11
omist:
- 2 peruskartta: 3221 07 LAUKAA
X = 6929 28 Y = 445 18 Z = 0 - 0 huom: talon koordin.
- 3 tarkempi ajoitus:
löydöt: tasataltta
km: 3354:57
- 4 tutkimukset: Inv. H.Kotivuori 1982 Päijänne-Keitele kanava.
viite:
lisäksi:
- 5 vesistö: Z= 0
ympäristö:
maaperä: maalaji:
- 6 Toimitus: Sijainti:
- 7
- 8 Kertomus:

- 0 kunta: LAUKAA nro: 16 m:n nimi: Ristonkorpi
laji: irtolöytö ajoitus: kivikautinen lk:
- 1 kylä: Petruma tila: Ristonkorpi r:no 2:105
omist:
- 2 peruskartta: 3221 07 LAUKAA
X = 6926 65 Y = 440 50 Z = 110 - 0 huom:
- 3 tarkempi ajoitus:
löydöt: tasataltta
km: Laukaan Museo
- 4 tutkimukset: Inv. H.Kotivuori 1982 Päijänne-Keitele kanava.
viite:
lisäksi: Tark. T.Jussila 1985
- 5 vesistö: Peurunka Z= 105
ympäristö: tasainen pelto
maaperä: MrM maalaji: Hmr
- 6 Toimitus: Tarkastus 1985
- Sijainti:
- 7 Laukaan kirkolta n. 5,6 km NW, Peurungan ja Pienen-Peurungan
välisen salmen W-puolella, maantien S-puolella.
- Kertomus:
- 8 Pelto oli nurmella. Ei havaintoja. Keski-Suomen museossa olevat
Liisa Vallinpuron täältä löydetyksi ilmoittamat löydöt: KSM
1182:1-2 ovat löytyneet Sumiaista. Ks SUMIAINEN 1.

- 0 kunta: LAUKAA nro: 17 mj:n nimi: Raivola
laji: irtolöytö ajoitus: kivikautinen lk:
- 1 kylä: Petruma tila: Raivola r: no 5:51
omist:
- 2 peruskartta: 3221 07 LAUKAA
X = 6927 44 Y = 442 46 Z = 0 - 0 huom: talon koordin.
- 3 tarkempi ajoitus:
löydöt: Poikkitalta
km: 10395:2
- 4 tutkimukset: Inv. H.Kotivuori 1982 Päijänne-Keitele kanava.
viite:
lisäksi:
- 5 vesistö: Z= 0
ympäristö:
maaperä: maalaji:
- 6 Toimitus: Sijainti:
- 7
- Kertomus:
- 8

- 0 kunta: LAUKAA nro: 18 m:n nimi: Moisio
laji: irtolöytö ajoitus: kivikautinen lk:
- 1 kylä: Petruma tila: Moisio r: no 7:19
omist:
- 2 peruskartta: 3221 08 VATIA
X = 6930 52 Y = 440 21 Z = 0 - 0 huom: talon koordin.
- 3 tarkempi ajoitus:
löydöt: tasataltta
km: 2029:62
- 4 tutkimukset: Inv. H.Kotivuori 1982 Päijänne-Keitele kanava.
viite:
lisäksi:
- 5 vesistö: Z= 0
ympäristö:
maaperä: maalaji:
- 6 Toimitus: Sijainti:
- 7
- Kertomus:
- 8

- 0 kunta: LAUKAA nro: 19 mj:n nimi: Vatia
laji: irtolöytö ajoitus: kivikautinen lk:
- 1 kylä: Haapavatia tila: Vatia r:no 2:30
omist:
- 2 peruskartta: 3221 08 VATIA
X = 6933 95 Y = 441 30 Z = 0 - 0 huom: talon koordin.
- 3 tarkempi ajoitus:
löydöt: oikokirves
km: 2029:64
- 4 tutkimukset: Inv. H.Kotivuori 1982 Päijänne-Keitele kanava.
viite:
lisäksi:
- 5 vesistö: Z= 0
ympäristö:
maaperä: maalaji:
- 6 Toimitus:
Sijainti:
- 7
- Kertomus:
- 8

- 0 kunta: LAUKAA nro: 20 mj:n nimi: Torikka 1
laji: kätkölöytö ajoitus: kivikautinen lk: II
- 1 kylä: Haapavatia tila: r: no 5:15
omist: Antti Riipinen
- 2 peruskartta: 3221 08 VATIA
X = 6933 40 Y = 442 78 Z = 93 - 0 huom:
- 3 tarkempi ajoitus:
löydöt: Tuura, 6 kourutalittaa, 2 kourutaltan teelmää, tasatalitta
km: 7843:1-9. 9329:1-2
- 4 tutkimukset: Inv. H.Kotivuori 1982 Päijänne-Keitele kanava.
viite:
lisäksi:
- 5 vesistö: Vatia Z= 88
ympäristö:
maaperä: maalaji:
- 6 Toimitus: Sijainti:
- 7
- 8 Kertomus:

- 0 kunta: LAUKAA nro: 21 m:n nimi: Torikka 2
laji: irtolöytö ajoitus: kivikautinen lk:
- 1 kylä: Haapavatia tila: r: no 5:15
omist:
- 2 peruskartta: 3221 08 VATIA
X = 6933 85 Y = 442 19 Z = 95 - 0 huom:
- 3 tarkempi ajoitus:
löydöt: kourutalilta
km: KSM 1167
- 4 tutkimukset: Inv. H.Kotivuori 1982 Päijänne-Keitele kanava.
viite:
lisäksi:
- 5 vesistö: Z= 0
ympäristö:
maaperä: maalaji:
- 6 Toimitus: Sijainti:
- 7
- 8 Kertomus:

- 0 kunta: LAUKAA nro: 22 mj:n nimi: Kankaanpää
laji: irtolöytö ajoitus: kivikautinen lk:
- 1 kylä: Haapavatia tila: Kankaanpää r: no
omist:
- 2 peruskartta: 3221 08 VATIA
X = 6934 40 Y = 442 10 Z = 90 - 0 huom: summittainen
- 3 tarkempi ajoitus:
löydöt: kourutaltan teelmä, kourutaltta, kiviesine, kourutaltta
km: 9632:1-3. 11352
- 4 tutkimukset: Inv.H.Kotivuori 1982 Päijänne-Keitele kanava.
viite:
lisäksi: Koordin oletettu 11352 löytöpaikka.
- 5 vesistö: Z= 0
ympäristö:
maaperä: maalaji:
- 6 Toimitus: Sijainti:
- 7
- Kertomus:
- 8

- 0 kunta: LAUKAA nro: 23 mj:n nimi: Riikola
laji: irtolöytö ajoitus: kivikautinen lk:
- 1 kylä: Petruma tila: Riikola r: no 3:53
omist:
- 2 peruskartta: 3221 04 VEHNIA
X = 6929 50 Y = 439 35 Z = 108 - 0 huom:
- 3 tarkempi ajoitus:
löydöt: Piikaavin, kourutaltilta, kaksoistaltilta, tasataltilta
km: ?????, 2029:70, 3354:51, 3801:47
- 4 tutkimukset: Inv H.Kotivuori 1982, Tark T.Jussila 1985
viite:
lisäksi: Koordin. piin löytöpaikalta. Muista ei tarkkaa tietoa.
- 5 vesistö: Peurunka Z= 106
ympäristö: S-viettava pelto, Muin, jyrkän rantatormän päällys.
maaperä: kerr. maalaji: Hs
- 6 Toimitus: Tarkastus 1985
Sijainti:
- 7 Laukaan kirkolta n., 9 km NW, Peurungan järven NW osassa, Valkolanlahden pohjukassa rannasta n. 50 m N, koululle uimarannan ohi vievän tien E-puolella n. 40 m.
Kertomus:
- 8 Tarkastin huolellisesti kys. kynnetyn pellon, jota Kotivuori 1982 piti todennäköisesti asuinpaikkana, vaikkakin ilman selviä todisteita. Löysin vain yhden piikaapiemen!. Aikaisemmat löydöt on tehty 1800 l. talon mailta. Tarkastin koko Riikolanniemen, Valkolan- ja Moisionlahden ympäristön tuloksetta. Havainto mahdollisuudet olivat hyvät. Riikolanniemen hiekkainen ja komea kärki on kaivettu hiekkakuopalle ja tuhottu.

- 0 kunta: LAUKAA nro: 24 mj:n nimi: Ranila
laji: irtolöytö ajoitus: kivikautinen lk:
- 1 kylä: Petruma tila: Ranila r: no 18
omist:
- 2 peruskartta: 3221 05 KOIVISTO
X = 6931 21 Y = 438 88 Z = 115 - 0 huom:
- 3 tarkempi ajoitus:
löydöt: poikkiteräinen kirves
km: Laukaan Museo
- 4 tutkimukset: Inv. H.Kotivuori 1982 Päijänne-Keitele kanava.
viite:
lisäksi:
- 5 vesistö: Z= 0
ympäristö:
maaperä: maalaji:
- 6 Toimitus: Sijainti:
- 7
- Kertomus:
- 8

- 0 kunta: LAUKAA nro: 25 mj:n nimi: Kestikievari
laji: irtolöytö ajoitus: kivikautinen lk:
- 1 kylä: Savio tila: r: no
omist:
- 2 peruskartta: 3212 08 VAAJAKOSKI
X = 6909 00 Y = 449 00 Z = 0 - 0 huom: summittainen
- 3 tarkempi ajoitus:
löydöt: Tasataltta
km: 1061:1
- 4 tutkimukset:
viite:
lisäksi:
- 5 vesistö: Leppävesi, Päijänne Z= 81
ympäristö:
maaperä: maalaji:
- 6 Toimitus: Tarkastamatta
Sijainti:
- 7 Laukaan kirkolta n. 15 km S-SE.
Kertomus:
- 8

- 0 kunta: LAUKAA nro: 26 mj:n nimi: Mattila
 laji: irtolöytö ajoitus: kivikautinen lk: II
- 1 kylä: Savio tila: Mattila r: no 4:254
 omist:
- 2 peruskartta: 3212 08 VAAJAKOSKI
 X = 6908 76 Y = 449 26 Z = 0 - 0 huom: talon koordin.
- 3 tarkempi ajoitus:
 löydöt: Kuorutalilta
 km: 2029:19
- 4 tutkimukset:
 viite: SMYA V s.23 no.31
 lisäksi:
- 5 vesistö: Leppävesi, Päijänne Z= 81
 ympäristö:
 maaperä: maalaji:
- 6 Teimitus: Tarkastamatta Sijainti:
- 7 Laukaan kirkolta n. 15 km S-SE.
- Kertomus:
- 8

- 0 kunta: LAUKAA nro: 27 m:n nimi: Heintie
laji: irtolöytö ajoitus: kivikautinen lk:
- 1 kylä: Puttola tila: Heintie r: no
omist:
- 2 peruskartta: 3212 12 LIEVESTUOREENJARVI
X = 6911 05 Y = 452 74 Z = 0 - 0 huom: talon koordin.
- 3 tarkempi ajoitus:
löydöt: Kourutaltan katkelma
km: 2029:20
- 4 tutkimukset:
viite: SMYA V s.23 no.32
lisäksi:
- 5 vesistö: Lievestuoreenjärvi, Päijänne Z= 85
ympäristö:
maaperä: maalaji:
- 6 Toimitus: Tarkastamatta
Sijainti:
- 7 Laukaan kirkolta n. 14 km SE, Lievestuoreenjärven W-rannalla
Puttolanlahden ja -lammen välillä.
- Kertomus:
- 8

- 0 kunta: LAUKAA nro: 28 mj:n nimi: Ollila
laji: irtolöytö ajoitus: kivikautinen lk:
- 1 kylä: Lievestuore tila: r: no
omist:
- 2 peruskartta: 3212 12 LIEVESTUOREENJÄRVI
X = 6918 18 Y = 451 19 Z = 0 - 0 huom: talon koordin.
- 3 tarkempi ajoitus:
löydöt: Tasataltta
km: 2029:21
- 4 tutkimukset:
viite: SMYA V s.23 no.33
lisäksi:
- 5 vesistö: Lievestuoreenjärvi, Päijänne Z= 85
ympäristö:
maaperä: maalaji:
- 6 Toimitus: Tarkastamatta
Sijainti:
- 7 Laukaan kirkolta n. 7 km SE, Lievestuoreen järven N-päässä sen
W-puolella.
Kertomus:
- 8

- 0 kunta: LAUKAA nro: 29 mj:n nimi: Markkulanmetsä
laji: irtolöytö ajoitus: kivikautinen lk:
- 1 kylä: Lievestuore tila: Markkula r: no
omist:
- 2 peruskartta: 3214 02 NIEMISJARVI
X = 6908 78 Y = 463 69 Z = 0 - 0 huom: talon koordin.
- 3 tarkempi ajoitus:
löydöt: Kourutaltan katkelma
km: 2029:27
- 4 tutkimukset:
viite: SMYA V s.25 no.39
lisäksi:
- 5 vesistö: Iso-Kaihlanen, Päijänne Z= 92
ympäristö:
maaperä: maalaji:
- 6 Toimitus: Tarkastamatta
Sijainti:
- 7 Lievestuoreen asemalta n. 4-5 km E-NE.
Kertomus:
- 8

- 0 kunta: LAUKAA nro: 30 mj:n nimi: Markkula
laji: irtolöytö ajoitus: kivikautinen lk:
- 1 kylä: Lievestuore tila: Markkula r: no 12:189
omist:
- 2 peruskartta: 3214 02 NIEMISJÄRVI
X = 6908 78 Y = 463 69 Z = 0 - 0 huom: talon koordin.
- 3 tarkempi ajoitus:
löydöt: Oikokirves, kourutaltta, tasataltta, oikokirves, kiviase
km: 2029:28,34,36,37,46
- 4 tutkimukset:
viite: SMYA V s.25-28 no.40,45,48,49,58
lisäksi:
- 5 vesistö: Iso-Kaihlanen, Päijänne Z= 92
ympäristö:
maaperä: maalaji:
- 6 Toimitus: Tarkastamatta *16*
Sijainti:
- 7 Lievestuoreen asemalta n. 5,5 km E-NE, Iso-Kaihlasen W-puolella
Kertomus:
- 8

- 0 kunta: LAUKAA nro: 31 mj:n nimi: Kokko
laji: irtolöytö ajoitus: kivikautinen lk:
- 1 kylä: Lievestuore tila: r: no
omist:
- 2 peruskartta: 3214 02 NIEMISJARVI
X = 0 Y = 0 Z = 0 - 0 huom: kylä
- 3 tarkempi ajoitus:
löydöt: Kiviase
km: 2029:29
- 4 tutkimukset:
viite: SMYA V s.25 no.41
lisäksi: Kokko niminen torppa tuntematon. Lievestuoreen E-puoli
- 5 vesistö: Lievestuoreenjärvi, Päijänne Z= 85
ympäristö:
maaperä: maalaji:
- 6 Toimitus: Tarkastamatta
Sijainti:
- 7 Lievestuoreen E-puolella. Tarkka löytöpaikka tuntematon.
Kertomus:
- 8

- 0 kunta: LAUKAA nro: 32 mj:n nimi: Jokela
laji: irtolöytö ajoitus: kivikautinen lk:
- 1 kylä: Hoho tila: Jokela r: no
omist:
- 2 peruskartta: 3214 02 NIEMISJÄRVI
X = 6903 34 Y = 462 15 Z = 0 - 0 huom: talon koordin.
- 3 tarkempi ajoitus:
löydöt: Kourutaltoa, reikäkiven teelmä
km: 2029:30, KSM 1499
- 4 tutkimukset:
viite: SMYA V s.25 no.42
lisäksi: Reikäkiven löytänyt Osmo Mäkinen järven E-rannalta
- 5 vesistö: Lapinjärvi, Lievestuoreenjärvi, Päijänne Z= 89
ympäristö:
maaperä: maalaji:
- 6 Toimitus: Tarkastamatta
Sijainti:
- 7 Lievestuoreen asemalta n. 4,5 km SE, Lapinjärven NE-rannalla.
Kertomus:
- 8

- 0 kunta: LAUKAA nro: 33 mj:n nimi: Katajaselkä
laji: irtolöytö ajoitus: kivikautinen lk:
- 1 kylä: Lievestuore tila: r: no
omist:
- 2 peruskartta: 3212 11 LIEVESTUORE ???
X = 0 Y = 0 Z = 0 - 0 huom: kylä
- 3 tarkempi ajoitus: Suomensjärven kulttuuri ?
löydöt: Kourutalilta
km: 2029:31
- 4 tutkimukset:
viite: SMYA V s.26 no.43
lisäksi: Katajaselän talonpaikka tuntematon
- 5 vesistö: Lievestuoreenjärvi, Päijänne Z= 85
ympäristö:
maaperä: maalaji:
- 6 Toimitus: Tarkastamatta
Sijainti:
- 7
Kertomus:
- 8

- 0 kunta: LAUKAA nro: 34 mj:n nimi: Ahlbacka
laji: irtolöytö ajoitus: kivikautinen lk:
- 1 kylä: Vihtavuori tila: r: no
omist:
- 2 peruskartta: 3212 09 VIHTAVUORI
X = 0 Y = 0 Z = 0 - 0 huom: kylä
- 3 tarkempi ajoitus:
löydöt: kaksi kourutalittaa
km: 2029:32,33
- 4 tutkimukset:
viite: SMYA V s.26 no.44
lisäksi: Ahlbackan talo lienee Vihtavuorella (rno 13:147 ?)
- 5 vesistö: Leppävesi, Päijänne Z= 81
ympäristö:
maaperä: maalaji:
- 6 Toimitus: Tarkastamatta
Sijainti:
- 7
Kertomus:
- 8

- 0 kunta: LAUKAA nro: 35 mj:n nimi: Markkula
laji: irtolöytö ajoitus: kivikautinen lk:
- 1 kylä: Lievestuore tila: Markkula r:no
omist:
- 2 peruskartta: 3214 02 NIEMISJÄRVI
X = 6908 00 Y = 461 00 Z = 0 - 0 huom: summittainen
- 3 tarkempi ajoitus:
löydöt: Tasataltta, Kourutalтта
km: 2029:35,26
- 4 tutkimukset:
viite: SMYA V s.26 no 47
lisäksi: Löydetty pellostä ja suosta läheltä Särkijärveä.
- 5 vesistö: Särkijärvi, Lievestuoreenjärvi, Päijänne Z= 85
ympäristö:
maaperä: maalaji:
- 6 Toimitus: Tarkastamatta
Sijainti:
- 7 Lievestuoreen asemalta n. 3-4 km N-NE.
Kertomus:
- 8

- 0 kunta: LAUKAA nro: 36 mj:n nimi: Haukkataipale
laji: irtolöytö ajoitus: kivikautinen lk:
- 1 kylä: Lievestuore tila: ? r: no
omist:
- 2 peruskartta: 3212 12 LIEVESTUOREENJARVI
X = 6913 00 Y = 454 00 Z = 0 - 0 huom: summittainen
- 3 tarkempi ajoitus: Suomensjärven kulttuuri
löydöt: Liuskekeihäänkärjen katkelma
km: 305
- 4 tutkimukset:
viite: SMYA V s.23 no.29
lisäksi: Oletettavasti Naara-/Haukkaniemen tyvessä.
- 5 vesistö: Lievestuoreenjärvi, Päijänne Z= 85
ympäristö:
maaperä: maalaji:
- 6 Toimitus: Tarkastamatta
Sijainti:
- 7 Laukaan kirkolta n. 13 km SE, Lievestuoreenjärven keskivai-
heilla, W-puolella olevan niemen tyvessä.
- Kertomus:
- 8 Löytöpaikka on Lapinmaana tunnetullaseudulla.

- 0 kunta: LAUKAA nro: 37 mj:n nimi: Vilppula
laji: irtolöytö ajoitus: kivikautinen lk:
- 1 kylä: Savio tila: Vilppula r: no
omist:
- 2 peruskartta: 3212 08 VAAJAKOSKI
X = 6908 36 Y = 449 93 Z = 0 - 0 huom: talon koordin.
- 3 tarkempi ajoitus:
löydöt: Dikokirves
km: 2029:39
- 4 tutkimukset:
viite: SMYA V s.27 no.51
lisäksi:
- 5 vesistö: Leppävesi, Päijänne Z= 81
ympäristö:
maaperä: maalaji:
- 6 Toimitus: Tarkastamatta
Sijainti:
- 7 Laukaan kirkolta n. 16 km S.
Kertomus:
- 8

- 0 kunta: LAUKAA nro: 38 mj:n nimi: Vanhatorppa
laji: irtolöytö ajoitus: kivikautinen lk:
- 1 kylä: Lievestuore tila: r: no
omist:
- 2 peruskartta: 3212 11 LIEVESTUORE
X = 0 Y = 0 Z = 0 - 0 huom: kylä
- 3 tarkempi ajoitus:
löydöt: Kourutaltan katkelma
km: 2029:40
- 4 tutkimukset:
viite: SMYA V s.27 no.52
lisäksi: Lievestuoreen torpan maasta 1880 l.
- 5 vesistö: Lievestuoreenjärvi, Päijänne Z= 85
ympäristö:
maaperä: maalaji:
- 6 Toimitus: Sijainti:
- 7
- Kertomus:
- 8

- 0 kunta: LAUKAA nro: 39 m:n nimi: Jokihaara
laji: irtolöytö ajoitus: kivikautinen lk:
- 1 kylä: Hoho tila: r: no
omist:
- 2 peruskartta: 3214 02 NIEMISJÄRVI
X = 6906 14 Y = 462 10 Z = 0 - 0 huom: talon koordin.
- 3 tarkempi ajoitus:
löydöt: Tasataltta
km: 2029:41
- 4 tutkimukset:
viite: SMYA V s.27 no.53
lisäksi:
- 5 vesistö: Hohonjoki, Lievestuoreenjärvi, Päijänne Z= 87
ympäristö:
maaperä: maalaji:
- 6 Toimitus: Tarkastamatta
Sijainti:
- 7 Lievestuoreen asemalta n.3,5 km E, EBO-valtatien tuntumassa sen
N-puolella.
Kertomus:
- 8

- 0 kunta: LAUKAA nro: 40 mj:n nimi: Lapinniemi
laji: irtolöytö ajoitus: kivikautinen lk:
- 1 kylä: Hoho tila: r: no
omist:
- 2 peruskartta: 3214 02 NIEMISJARVI
X = 6903 56 Y = 461 89 Z = 90 - 0 huom:
- 3 tarkempi ajoitus:
löydöt: Dikokirves
km: 2029:42
- 4 tutkimukset:
viite: SMYA V s.27 no.54
lisäksi:
- 5 vesistö: Lapinjärvi, Lievestuoreenjärvi, Päijänne Z= 89
ympäristö:
maaperä: maalaji:
- 6 Toimitus: Tarkastamatta
Sijainti:
- 7 Lievestuoreen asemalta n. 4 km SE. Lapinjärven N-rannalla
Hohon joen suussa : 2m järven rannasta ja 20 m joen W-puolella.
Kertomus:
- 8

- 0 kunta: LAUKAA nro: 41 m:n nimi: Pönkkölä
 laji: irtolöytö ajoitus: kivikautinen lk:
- 1 kylä: Kapeekoski tila: Pönkkölä r: no
 omist:
- 2 peruskartta: 3212 12 LIEVESTUOREENJARVI
 X = 6919 26 Y = 458 33 Z = 0 - 0 huom: talon koordin.
- 3 tarkempi ajoitus:
 löydöt: Kourutaltoa, Tasataltoa,
 km: 2029:47,48
- 4 tutkimukset:
 viite: SMYA V s.29 no.59
 lisäksi:
- 5 vesistö: Leivonvesi, Kuusvesi, Päijänne Z= 88
 ympäristö:
 maaperä: maalaji:
- 6 Toimitus: Tarkastamatta
 Sijainti:
- 7 Laukaan kirkolta n.12,5 km SE, Simunan eli Kapeekoskesta n 1 km
 E, Leivonveden S-rannalla.
- Kertomus:
- 8

- 0 kunta: LAUKAA nro: 42 mj:n nimi: Koskenharju
 laji: irtolöytö ajoitus: kivikautinen lk:
- 1 kylä: Kapeekoski tila: Koskenharju r: no
 omist:
- 2 peruskartta: 3212 12 LIEVESTUOREENJARVI
 X = 6919 50 Y = 457 56 Z = 0 - 0 huom: talon koordin.
- 3 tarkempi ajoitus: Kampakeramiikka
 löydöt: Tasataltta, Tasataltan katkelma
 km: 2029:49,57
- 4 tutkimukset:
 viite: SMYA V s.29 no.62 ja s.31 no.69
 lisäksi:
- 5 vesistö: Leivonvesi-Kuusvesi, Päijänne Z= 88
 ympäristö:
 maaperä: maalaji:
- 6 Toimitus: Tarkastamatta
 Sijainti:
- 7 Laukaan kirkolta n. 12 km SE, Simunan eli Kapeekosken S-puolel-
 la. Talon uudispellosta (1880) läheltä koskenniskaa.
 Kertomus:
- 8

- 0 kunta: LAUKAA nro: 43 mj:n nimi: Koljonen
 laji: irtolöytö ajoitus: kivikautinen lk:
- 1 kylä: Kapeekoski tila: Koljonen r: no
 omist:
- 2 peruskartta: 3214 03 KUUHANKAVESI
 X = 6913 35 Y = 461 80 Z = 0 - 0 huom: talon koordin.
- 3 tarkempi ajoitus:
 löydöt: Tasataltan katkelma, kourutalttoja 2 kpl
 km: 2029:50,55,56
- 4 tutkimukset:
 viite: SMYA V s.29-30 no.62,67,68
 lisäksi:
- 5 vesistö: Kynsivesi, Päijänne Z= 88
 ympäristö:
 maaperä: maalaji:
- 6 Toimitus: Tarkastamatta
 Sijainti:
- 7 Paanalansaari, Kynsiveden S-päässä, Laukaan kirkolta n. 16 km
 N-NE. Löytöpaikka oletettavasti saaren lounaisrannalla talon
 W-puolella.
 Kertomus:
- 8 Löydöt Koljosen talon pellosta 1880 l.

- 0 kunta: LAUKAA nro: 44 mj:n nimi: Sammallahti
laji: irtolöytö ajoitus: kivikautinen lk:
- 1 kylä: Kapeekoski tila: Sammallahti r:no
omist:
- 2 peruskartta: 3214 03 KUUHANKAVESI
X = 6918 54 Y = 462 70 Z = 0 - 0 huom: talon koordin.
- 3 tarkempi ajoitus:
löydöt: Kourutaltan katkelma, Tasataltta
km: 2029:51,54
- 4 tutkimukset:
viite: SMYA V s.29-30 no.63,66
lisäksi: Löydetty Sammallahden talon pellosta 1880.
- 5 vesistö: Kynsivesi, Päijänne Z= 88
ympäristö:
maaperä: maalaji:
- 6 Toimitus: Tarkastamatta
Sijainti:
- 7 Laukaan kirkolta n. 18 km SE, Kynsiveden S-päässä olevassa
Paanalansaassa, Pirttijärven ja Riuttaselän välisessä salmes-
sa.
Kertomus:
- 8

- 0 kunta: LAUKAA nro: 45 mj:n nimi: Simuna 1
 laji: asuinpaikka ajoitus: kivikautinen lk: II
- 1 kylä: Kapeekoski tila: Simuna r: no 3:80
 omist:
- 2 peruskartta: 3221 10 KUUSVESI
 X = 6920 30 Y = 457 93 Z = 92 - 93 huom:
- 3 tarkempi ajoitus: esihistoriallinen
 löydöt: Reikäkiven puolikas, kvartsi-iskoksia ja -kaavin
 km: 2029:58, 23061
- 4 tutkimukset: Inv. T.Jussila 1985
 viite: (Simuna 2), kuva
 lisäksi: Reikäkivi "Simunan talon maalta läheltä Kapeekoskea"
- 5 vesistö: Leivonvesi, Kynsivesi, Päijänne Z= 88
 ympäristö: 600 m pitkä niemi, peltoa, muin.saari
 maaperä: MrM, kerrostuma maalaji: Hk
- 6 Toimitus: INVENTOINTI 1985
- Sijainti:
- 7 Laukaan kirkolta n.12 km E-SE, 600 m Simunan- eli Kapeekosken
 NE-puolella. Niemen W-rannalla olevan asuinrakennuksen SE-
 puolella 30 m, S-viettävällä pellolla.
- Kertomus:
- 8 Poimin kvartseja kynnetystä peltosarasta, sekä viereisestä
 perunamaasta. Ainoastaan talon puoleinen kapea sarka pellostä
 oli kynnettyä, muun osan pellostä (SE) ollessa nurmella kyn-
 tämättä. Asuinpaikan laajuutta tällä kohtaa en voinut kunnolla
 määrittää. Vaikuttaa siltä että koko niemen S ja W ranta olisi
 esihistoriallista asuinpaikka- aluetta. Vrt. Simuna 2, 3 ja 4.
 Reikäkiven tarkka löytöpaikka on tuntematon.

- 0 kunta: LAUKAA nro: 45 mj:n nimi: Simuna 2
 laji: asuinpaikka ajoitus: esihistoriallinen lk: II
- 1 kylä: Kapeekoski tila: Simuna r:no 3:80
 omist:
- 2 peruskartta: 3221 10 KUUSVESI
 X = 6920 14 Y = 458 14 Z = 93 - 0 huom:
- 3 tarkempi ajoitus: mahdollisesti varhaismetallikautinen
 löydöt: Kvartsi-iskoksia
 km: 23062
- 4 tutkimukset: Inv. T.Jussila 1985
 viite: kuva, (Simuna 1,3,4)
 lisäksi:
- 5 vesistö: Leivonvesi, Kynsivesi, Päijänne Z= 88
 ympäristö: 600 m pitkä niemi, peltoa, muin.saari, SE-viettävä.
 maaperä: MrM, kerrost. maalaji: Mr
- 6 Toimitus: INVENTOINTI 1985
- Sijainti:
- 7 Laukaan kirkolta n.12 km E-SE, 600 m Simunan- eli Kapeekosken
 NE-puolella. Niemen W-rannalla, S-osassa, päärakennuksesta 200
 m. S-SE, kahden kumpareen välisellä loivemmalla SW-rinteellä.
- Kertomus:
- 8 Poimin kyntämättömästä viljapellostä kolme kvartsi-iskosta,
 joista suurin on mahdollisesti kaapimen katkelma. Kvartsit ovat
 ns. rakeista-, huonompilaatuista kvartssia kuin Simuna 1:stä.
 On mahdollista että asuinpaikka täten olisi kivikautta nuorempi
 ja liittyisi niemeltä löydettyyn pronssikirveeseen (Simuna 4).
 Havaintomahdollisuudet olivat huonot. Paikka pitää käydä tar-
 kastamassa uudestaan pellon ollessa kynnettyinä. Vrt myös
 Simuna 3, mahdolliset rauniot.

- 0 kunta: LAUKAA nro: 45 mj:n nimi: Simuna 3
laji: mahdollinen röykkiö ajoitus: metallikautinen lk: II
- 1 kylä: Kapeekoski tila: Simuna r: no 3:80
omist:
- 2 peruskartta: 3221 10 KUUSVESI
X = 6920 06 Y = 458 27 Z = 90 - 92 huom:
- 3 tarkempi ajoitus: pronssikautinen ?
löydöt: mahdollisia hautaraunioita 3 kpl
km:
- 4 tutkimukset: Inv. T.Jussila 1985
viite: kuva (Simuna 1,2,4)
lisäksi: Kolme peltorauniota (ainakin nykyisin)
- 5 vesistö: Leivonvesi, Kynsivesi, Päijänne Z= 88
ympäristö: Niemen S-kärki, muin. saarella, koivikko.
maaperä: MrM maalaji: Mr
- 6 Toimitus: INVENTOINTI 1985
Sijainti:
- 7 Laukaan kirkolta n. 12 km E-SE, 600 m Simunankoskesta NE.
Simunanniemen viljelemättömässä kärjessä, saunan N-puolella.
Kertomus:
- 8 Paikka on emännän kertoman mukaan ollut aikoinaan lehmien laitumena, eikä siellä hänen tietämänsä mukaan ole peltoa ollut. Aivan pellon vieressä on rivissä kolme siistiä pyöreätä peltorauniota. n. 20 m pellonreunasta, loivalla rinteellä on kolme suuren maakiven ympärille kasattua kivirauniota. Rauniot ovat halkaisijaltaan 2 ja 4 m. ja n. 50-60 cm korkeita, sammal ja ruohopeitteisiä. On tietenkin mahdollista että ne ovat peltoraunioita yhtäläillä kuin hautaraunioitakin. Vrt. Simuna 2 ja 4.

- 0 kunta: LAUKAA nro: 45 mj:n nimi: Simuna 4
laji: irtolöytö ajoitus: pronssikautinen lk:
- 1 kylä: Kapeekoski tila: Simuna r: no 3:80
omist:
- 2 peruskartta: 3221 10 KUUSVESI
X = 6920 32 Y = 458 04 Z = 0 - 0 huom: talon koordin.
- 3 tarkempi ajoitus: n.1200 BC
löydöt: Pronssikirves, seima-tyyppinen.
km: 10551
- 4 tutkimukset: Inv. T.Jussila 1985
viite: Meinander 1954 s.40, Salo 1985 s.
lisäksi: Kirves on kuluneen näköinen, lieneekö ollut vedessä?
- 5 vesistö: Leivonvesi, Kynsivesi, Päijänne Z= 88
ympäristö: Niemi, muin.saari.
maaperä: MrM maalaji:
- 6 Toimitus: INVENTOINTI 1985
Sijainti:
- 7 Laukaan kirkolta n. 12 km E-SE, Simunan kosken NE-puolella.
Tarkka löytöpaikka on tumtematon. Löydetty pellosta.
Kertomus:
- 8 Talonväki ei tiennyt löytöpaikkaa. Paikalla asuinpaikkoja
(Simuna 1,2) ja mahdollisia hautaraunioita (Simuna 3).

- 0 kunta: LAUKAA nro: 46 mj:n nimi: Lankajärvi
laji: irtolöytö ajoitus: kivikautinen lk:
- 1 kylä: Kuusvesi tila: ? r:no
omist:
- 2 peruskartta: 3221 10 KUUSVESI
X = 6928 00 Y = 456 00 Z = 0 - 0 huom: summittainen
- 3 tarkempi ajoitus:
löydöt: Tasataltta, vuoleskeltu.
km: 2029:59
- 4 tutkimukset: Inv. T.Jussila 1985
viite:
lisäksi: Löydetty "läheltä Lankajärveä"
- 5 vesistö: Lankajärvi (umpijärvi, n 2,5 km²) Z= 140
ympäristö: Kuolleenjään alue, korkean harjualueen patoama järvi
maaperä: HkM maalaji: Hk, Sr
- 6 Toimitus: INVENTOINTI 1985
Sijainti:
- 7 Lankajärvi sijaitsee Laukaan kirkolta n,10 km E-NE, Kuusveden
ja Kynsiveden välisellä alueella.
Kertomus:
- 8 Esine on löydetty joskus 1800 luvulla. Tarkkoja löytötietoja
ei ole olemassa. Karttatulkinnan perusteella mahdollinen löytö-
paikka saattaisi olla Lankaniemessä, järven NW-puolella.
Tarkastin Lankajärven rannat osittain, tuloksetta.

- 0 kunta: LAUKAA nro: 47 mj:n nimi: Myllypohja
 laji: irtolöytö ajoitus: kivikautinen lk:
- 1 kylä: Nurmijärvi tila: r: no
 omist:
- 2 peruskartta: 3221 11 AIJALA
 X = 6931 00 Y = 453 00 Z = 0 - 0 huom: summittainen
- 3 tarkempi ajoitus:
 löydöt: Tasataltta
 km: 2029:60
- 4 tutkimukset:
 viite: SMYA V s.23 no.72
 lisäksi:
- 5 vesistö: Uurainen, Nurminen (z=85), Päijänne Z= 100
 ympäristö:
 maaperä: Mr maalaji:
- 6 Toimitus: Tarkastamatta
 Sijainti:
- 7 Laukaan kirkolta n.10 km NE, Uuraisen ja Nurmisen välisellä
 n.1-1,5 km leveällä kannaksella. Myllylän talon pellolta jär-
 vien väliseltä "taipaleelta". Tarkka paikka tuntematon.
 Kertomus:
- 8 Myllylän taloa ei ole enää (kartalla) olemassa.

- 0 kunta: LAUKAA nro: 48 mj:n nimi: Anttolanmetsä
laji: irtolöytö ajoitus: kivikautinen lk:
- 1 kylä: Haapavatia tila: r: no
omist:
- 2 peruskartta: 3221 08 VATIA
X = 6936 00 Y = 443 00 Z = 0 - 0 huom: summittainen
- 3 tarkempi ajoitus:
löydöt: Tasataltta
km: 2029:63
- 4 tutkimukset:
viite: SMYA V s.32 no.75
lisäksi: Anttolan talon maalta, metsästä. ???
- 5 vesistö: Vatia, Päijänne Z= 89
ympäristö:
maaperä: maalaji:
- 6 Toimitus: Tarkastamatta
Sijainti:
- 7 Löydetty Vatian ja Sirkkajärven (lammen ?) väliltä metsästä
15 cm:n syvyydestä. Anttolan taloa ei ole paikallistettu.
Laukaan kirkolta n.14 km N-NW.
Kertomus:
- 8

- 0 kunta: LAUKAA nro: 49 mj:n nimi: Juhola
laji: irtolöytö ajoitus: kivikautinen lk:
- 1 kylä: Haapavatia tila: Juhola r:no 4:14
omist:
- 2 peruskartta: 3221 08 VATIA
X = 6936 12 Y = 441 60 Z = 0 - 0 huom: talon koordin.
- 3 tarkempi ajoitus:
löydöt: reikäkivi
km: 2029:65
- 4 tutkimukset:
viite:
lisäksi: Juholan talon , Saunalan torpan pellosta.
- 5 vesistö: Vatia, Päijänne Z= 89
ympäristö:
maaperä: maalaji:
- 6 Toimitus: Tarkastamatta
Sijainti:
- 7 Juholan talo on Laukaan kirkolta n.13 km N-NW, n. 800 m Ka-
peenkoskesta SE. Saunalan torppaa ei ole paikallistettu. Löytö-
paikka tarkemmin tuntematon.
Kertomus:
- 8

- 0 kunta: LAUKAA nro: 50 mjs:n nimi: Läsä
laji: irtolöytö ajoitus: kivikautinen lk:
- 1 kylä: Vehniä tila: Läsä r:no 1:259
omist:
- 2 peruskartta: 3221 04 VEHNIA
X = 6926 23 Y = 431 70 Z = 0 - 0 huom: talon koordin.
- 3 tarkempi ajoitus: Myöhäisneoliittinen ?
löydöt: Kaksoistaltoa
km: 6306:13
- 4 tutkimukset: Inv. T.Jussila 1985
viite:
lisäksi: vrt Laukaa 57
- 5 vesistö: Alanen, , Päijänne Z= 117
ympäristö: pelto, S-viett., jokisuu
maaperä: kerrostuma maalaji: Sa
- 6 Toimitus: INVENTOINTI 1985
Sijainti:
- 7 Laukaan kirkolta n. 16 km W, jyvaskylän lentokentän N-puolella
n. 3 km, Alasen järven pohjoispäässä.
Kertomus:
- 8 Löytö on tehty v.1906 Läsän torpan pellosta. Tarkempi löytö-
paikka ei ole selvillä. Paikalla käydessäni en tavannut asiasta
tietäviä ihmisiä. Nyk. Läsän tilan maat olivat nurmella, kyn-
tämättä. En voinut tehdä havaintoja. Paikka on muuten sovelias
esihistorialliselle asuinpaikalle. Paikka pitää tarkastaa uu-
destaan peltojen ollessa kynnettyjä.

- 0 kunta: LAUKAA nro: 51 mj:n nimi: Kääminniemi
laji: irtolöytö ajoitus: kivikautinen lk:
- 1 kylä: Kuusvesi tila: r: no
omist:
- 2 peruskartta: 3221 10 KUUSVESI
X = 6922 00 Y = 452 00 Z = 0 - 0 huom: summittainen
- 3 tarkempi ajoitus:
löydöt: varsireiällinen kivikirves
km: 2970:5
- 4 tutkimukset:
viite:
lisäksi: Tarkka löytöpaikka tuntematon
- 5 vesistö: Kuusvesi, Päijänne Z= 85
ympäristö:
maaperä: maalaji:
- 6 Toimitus: Tarkastamatta
Sijainti:
- 7 Laukaan kirkolta n. 6 km N-NE, Kuusveden S-rannalla, Tarvaalan-
kosken NE- puolella.
Kertomus:
- 8

- 0 kunta: LAUKAA nro: 52 mj:n nimi: Juntula
laji: irtolöytö ajoitus: kivikautinen lk:
- 1 kylä: Savio tila: Juntula r:no 2:83
omist:
- 2 peruskartta: 3212 09 VIHTAVUORI
X = 6912 53 Y = 447 10 Z = 0 - 0 huom: talon koordin.
- 3 tarkempi ajoitus:
löydöt: reikäkivi
km: 3354:55
- 4 tutkimukset:
viite:
lisäksi: Löydetty 1879 ko. talon pellosta.
- 5 vesistö: Leppävesi, Vuonteensalmi Z= 81
ympäristö:
maaperä: maalaji:
- 6 Toimitus: Tarkastamatta
Sijainti:
- 7 Laukaan kirkolta n. 11 km S, Vihtavuori-Lievestuore maantien
S-puolella, Pernasaaren koulukodin kupeessa.
Kertomus:
- 8

- 0 kunta: LAUKAA nro: 53 mj:n nimi: Vanhala
laji: irtolöytö ajoitus: kivikautinen lk:
- 1 kylä: Lievestuore tila: r: no
omist:
- 2 peruskartta: 3214 02 ??
X = 0 Y = 0 Z = 0 - 0 huom: kylä
- 3 tarkempi ajoitus:
löydöt: Tasataltta
km: 3354:56
- 4 tutkimukset:
viite:
lisäksi: Vanhalan talo tuntematon, Lievest. kylässä.
- 5 vesistö: Z= 0
ympäristö:
maaperä: maalaji:
- 6 Toimitus: Tarkastamatta
Sijainti:
- 7 Löytöpaikka tuntematon, tiedetään vain , että Lievestuoreen
kylästä Vanhalan talon pellosta 1890 luvulla löytynyt.
Kertomus:
- 8

- 0 kunta: LAUKAA nro: 54 mj:n nimi: Haapala
laji: irtolöytö ajoitus: kivikautinen lk:
- 1 kylä: Kuusvesi tila: Haapala r: no
omist:
- 2 peruskartta: 3221 10 KUUSVESI
X = 0 Y = 0 Z = 0 - 0 huom: kylä
- 3 tarkempi ajoitus:
löydöt: Tasataltta
km: 3801:48
- 4 tutkimukset:
viite:
lisäksi: Haapalan talon sijainti tuntematon. Löyd. pellosta.
- 5 vesistö: Z= 0
ympäristö:
maaperä: maalaji:
- 6 Toimitus: Tarkastamatta
Sijainti:
- 7
- Kertomus:
- 8

- 0 kunta: LAUKAA nro: 55 mj:n nimi: Ratapenka
laji: irtolöytö ajoitus: kivikautinen lk:
- 1 kylä: Petruma tila: Pappila r: no
omist:
- 2 peruskartta: 3221 07 LAUKAA
X = 6924 00 Y = 445 00 Z = 0 - 0 huom: summittainen
- 3 tarkempi ajoitus:
löydöt: kaksi reikäkiveä
km: 6306:1,2
- 4 tutkimukset:
viite:
lisäksi: Laukaan pappilan maalta läheltä ratapenkaa 1908.
- 5 vesistö: Z= 0
ympäristö:
maaperä: maalaji:
- 6 Toimitus: Tarkastamatta
Sijainti:
- 7 Löydetty savesta n. 0.5 m maan alta. Löytötiedossa todetaan
että "saman pappilan maalta on ajemmin löydetty taltta". ??
Löytöpaikka mahdollisesti Laukaan aseman tienoilla. ?
entä asp. kirkkoranta? Kertomus:
- 8

- 0 kunta: LAUKAA nro: 56 mj:n nimi: Tiehuhta
laji: irtolöytö ajoitus: kivikautinen lk:
- 1 kylä: Petruma tila: Tiehuhta r: no
omist:
- 2 peruskartta: 3221 07 LAUKAA
X = 6925 20 Y = 443 85 Z = 0 - 0 huom: talon koordin.
- 3 tarkempi ajoitus:
löydöt: Tasataltta
km: 6306:3
- 4 tutkimukset:
viite:
lisäksi: Tiehuhdan talon pellosta 1849.
- 5 vesistö: Saravesi, (Peurunka), Päijänne Z= 85
ympäristö:
maaperä: maalaji:
- 6 Toimitus: Tarkastamatta
Sijainti:
- 7 Tiehuhdan talo on Laukaan asemalta 1 km NW.
- Kertomus:
- 8

- 0 kunta: LAUKAA nro: 57 mj:n nimi: Kartano
laji: irtolöytö ajoitus: kivikautinen lk:
- 1 kylä: Vehniä tila: Vehniä r:no 1:433
omist:
- 2 peruskartta: 3221 04 VEHNIA
X = 6925 62 Y = 432 13 Z = 0 - 0 huom: talon koordin.
- 3 tarkempi ajoitus: myöhäisneoliittinen
löydöt: piitikari, kaksoistaltoa, tasataltoa
km: 2029:71, 6306:4, 3354:50
- 4 tutkimukset: Inv. T.Jussila 1985
viite:
lisäksi: vrt Laukaa 50,63,90,91
- 5 vesistö: Alanne, Päijänne Z= 117
ympäristö: Pelto, lämmin S-viett. rinne,
maaperä: kerrost, (Mr) maalaji: Hs, Sa
- 6 Toimitus: INVENTOINTI 1985
Sijainti:
- 7 Laukaan kirkolta n.16 km W, Jyväskylän lentokentältä n. 3 km N,
valtatie 4:n W-puolella, Laukaan tienhaaran W-puolella, Alasen-
järven NE-rannalla.
Kertomus:
- 8 Piitikari on löytötietojen mukaan löytynyt kartanon E-puolisil-
ta pelloilta n. 70 m järven rannasta. ko. pellot olivat paikal-
la käydessäni kokonaan kynnetyt. Tarkastin pellot huolellisesti
mutta mitään esihistoriaan viittaavaa en havainnut! Paikka on
erittäin sovelias ja tyypillinen esihistorialliselle asuinpai-
kalle. Kartanon isäntä ei ollut löydöistä tarkemmin tietoinen.
Muiden esineiden löytöpaikaksi on mainittu ainoastaan Vehniän
kartanon pelto.

- 0 kunta: LAUKAA nro: 58 m:n nimi: Saarela
laji: asuinpaikka ajoitus: kivikautinen lk: II
- 1 kylä: Äijälä tila: Saarela r: no 2:183
omist: Ylönen
- 2 peruskartta: 3221 11 ÄIJÄLÄ
X = 6936 56 Y = 452 30 Z = 103 - 105 huom:
- 3 tarkempi ajoitus:
löydöt: Kvartsi-iskoksia, kaksoistaltoa
km: 23063, 6306:7
- 4 tutkimukset: Inv. T.Jussila 1985
viite:
lisäksi: Taltoa "Salmen talon maalta" 1987
- 5 vesistö: Uurainen, Nurminen, Kuusvesi, Päijänne Z= 100
ympäristö: Niemen tyvi, SE-viett. jyrkähkö pelto, lahdenpohja.
maaperä: Mr maalaji: Mr
- 6 Toimitus: INVENTOINTI 1985
- Sijainti:
- 7 Laukaan kirkolta n. 14 km N-NE, Uuraisen Äijälänlahden poh-
jassa, Kutemaisen-Uuraisen välisen kannaksen S-kainalossa, Sal-
men taloon vievän tien S-puolella, Haapasaaren NW-puolella.
- Kertomus:
- 8 Kaksoistaltoa löydetty Salmen talon pelloilta v.1887. Talon
isäntä ei tuntenut löytöä. Ympäristön peltoja tarkastaessani
löysin kvartsi-iskoksia, sekä palaneen luunsirun Saarelan talon
pellosta heti talon SE-puolelta. Kvartseja löytyi koko pelto-
tilkun alalta, mikä jää tien-järven ja rinteen raivaamattoman
laen väliin. Todennäköisesti asuinpaikka ulottuu Saarelan rak-
ennuksiin asti W. Alue lienee ollut aiemmin Salmen tilan maita.

PAIKANTAMATTOMAT IRTOLÖYTÖKOhteet (inv.nro=0):

LAUKAA 0, Paikantamatta
irtolöytö kivikautinen lk:
tarkempi ajoitus: Suoimusjärvenkulttuuri
löydöt: Liuskekeihäänkärki
 km: 7016:1
tutkimukset:
viite: Löytänyt Oskari Tarvainen 1910, Aholan talon maalta.
lisäksi: Kangasputtosen kylästä ?, Rasiakon niitulta.

LAUKAA 0, Paikantamatta
irtolöytö kivikautinen lk:
tarkempi ajoitus:
löydöt: Tuuran katkelma, sädekiviliusketta
 km: Laukaan kk:n kansakoulu
tutkimukset:
viite:
lisäksi: Ei löytötietoja

LAUKAA 0, Paikantamatta
irtolöytö rautakautinen lk:
tarkempi ajoitus:
löydöt: Keihäänkärki
 km: 10777
tutkimukset:
viite:
lisäksi: ei löytötietoja

LAUKAA 0, Paikantamatta
irtolöytö kivikautinen lk:
tarkempi ajoitus:
löydöt: Reikäkivi
 km: KSM 1471
tutkimukset:
viite: Löytäjä on Ahti Pesonen v.1928, "Laukaasta"
lisäksi:

LAUKAA O, Paikantamatta
irtolöytö kivikautinen lk:
tarkempi ajoitus:
löydöt: tasataltta
km: KSM 11:39
tutkimukset:
viite: Löytänyt Heikki Valonen pellostaan Laukaan Kuuvalosta.
lisäksi: Löytövuosi 1931

LAUKAA O, Paikantamatta
irtolöytö kivikautinen ? lk:
tarkempi ajoitus:
löydöt: Keihäänkärki ?
km: Tampereen Suomal. Tyttökoulu
tutkimukset:
viite:
lisäksi: Ei löytötietoja.

LAUKAA O, Paikantamatta
irtolöytö kivikautinen lk:
tarkempi ajoitus:
löydöt: Kaksi kivitaltta
km: Laukaan kk:n kansakoulu
tutkimukset:
viite: Esineet "opettaja sattunut tapaamaan 1910"
lisäksi: Löytötiedot puuttuvat

LAUKAA O, Paikantamatta
irtolöytö kivikautinen lk:
tarkempi ajoitus:
löydöt: Tasataltta
km: 2029:72
tutkimukset:
viite: SMYA V s.34 k.84
lisäksi: Ei löytötietoja

LAUKAA O, Paikantamatta
irtolöytö kivikautinen lk:
tarkempi ajoitus:
löydöt: kourutaltta
km: 5465
tutkimukset:
viite:
lisäksi: Ei löytötietoja.

LAUKAA 0, Paikantamatta
irtolöytö kivikautinen lk:
tarkempi ajoitus:
löydöt: Kourutalilta
 km: 3801:45
tutkimukset:
viite:
lisäksi: Ei löytötietoja.

LAUKAA 0, Paikantamatta
irtolöytö kivikautinen lk:
tarkempi ajoitus:
löydöt: Tasatalilta
 km: 3354:49
tutkimukset:
viite: "Löydetty vuosia sitten Pukkilan talon pellolta" ,1897
lisäksi: Mahdollisesti nyk. Suolahden alueella.

LAUKAA 0, Paikantamatta
irtolöytö kivikautinen lk:
tarkempi ajoitus:
löydöt: Tasatalilta
 km: 9632:4
tutkimukset:
viite: Laukaan nimismiehen arkistosta 1933.
lisäksi: Löytötiedot puuttuvat.

LAUKAA 0, Paikantamatta
irtolöytö kivikautinen lk:
tarkempi ajoitus:
löydöt: Kourutalilta
 km: 10560
tutkimukset:
viite: Löytänyt Mauno Mäkelä v.1937 . Ks SIJAINTI
lisäksi:

LAUKAA 0, Kuusvesi Paikantamatta
irtolöytö kivikautinen lk:
tarkempi ajoitus:
löydöt: Poikkikirves
 km: Hämeen Museo 59:105
tutkimukset:
viite: Kuusveden kylästä. L. Otto Mattila kyntäessään. 1905
lisäksi:

LAUKAA 0, Paikantamatta
irtolöytö kivikautinen lk:
tarkempi ajoitus:
löydöt: Tasatalta
 km: Hämeen museo 59:126
tutkimukset:
viite: Saatu Albert Laukkariselta 1905.
lisäksi: Parikilometriä Isolahdelta, uutistorpan pellosta.

LAUKAA 0, Paikantamatta
irtolöytö kivikautinen lk:
tarkempi ajoitus:
löydöt: Reikäkirveen katkelma.
 km: Satakunnan Museo 1100
tutkimukset:
viite: Mahdollisesti Laukaalta.
lisäksi: Löytötiedot puuttuvat

STUDIES ON THE BALTIC SHORELINES AND
SEDIMENTS INDICATING RELATIVE
SEA-LEVEL CHANGES

PROCEEDINGS OF THE SYMPOSIUM OF INQUA SUBCOMMISSION
ON SHORELINES OF NORTHWESTERN EUROPE HELD AT THE
LAMMI BIOLOGICAL STATION 13TH SEPTEMBER 1981

Edited by TOIVE AARTOLAHTI and MATTI ERONEN



HELSINKI 1982
SUOMALAINEN TIEDEKATEMIA

PÄIJÄNNE TRANSGRESSION IN THE NORTHERN
PÄIJÄNNE REGION IN CENTRAL FINLAND

OLLI RISTANIEMI

ABSTRACT

Ristaniemi, Olli, University of Turku, Department of Quaternary Geology, 20500 Turku 50, Finland. Päijänne transgression in the northern Päijänne region in central Finland. *Ann. Acad. Sci. Fennicae A. III* 134 (1982).

Shore observations, stratigraphical studies and radiocarbon datings have been used to study the development of Lake Päijänne transgression in its northern part. The results show that the water level rose due to transgression above the level which *Aario* (1965) suggested. These findings conform with those of *Tolvanen* (1922) and *Saarnisto* (1971). The isolation of Lake Päijänne from Lake Ancylus occurred during the pine period about 9000 BP. The end of the transgression was about 6000 BP. The age of the zone boundary *Pinus/Betula-Alnus-Corylus-Ulmus* in the northern Päijänne area approximately 8700 BP. In some cases radiocarbon datings below and above the transgression layer are clearly contradictory.

INTRODUCTION

Tolvanen (1922) was the first to study the evolution of Päijänne on the basis of morphological observations. Tolvanen called the lake district Ancient Päijänne, der Alt-Päijänne: it extended from Vuolenkoski in the south to the Hinkujoki River in Pihitpudas in the north. *Ramsay* (1926a, b) and *L. Aario* (1936, 1952) studied the evolution in the southern parts of Päijänne; *R. Aario* (1965) studied the history of the whole lake complex; *Saarnisto* (1971) and *Eronen* and *Matis-*

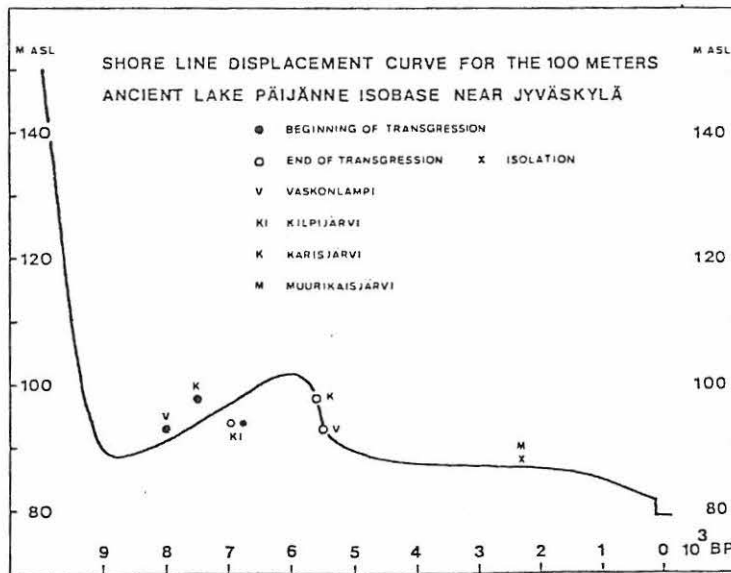


Fig. 2. Shore line displacement curve for the Northern Päijänne area.

SUOJELUKOHTTEET:

SKL 6

LAUKAA 11, Kirkonkylä Kirkkoranta
 asuinpaikka kivikautinen lk: II
 kylä: Kirkonkylä tila: Kirkko r:no 1:87
 omist: Laukaan srk.
 peruskartta: 3221 07 LAUKAA
 X = 6923 62 Y = 466 83 Z = 95 - 0

SKL 5

LAUKAA 14, Pellosniemi Kuusaa
 asuinpaikka kivikautinen lk: II
 kylä: Pellosniemi tila: r:no 5:34
 omist:
 peruskartta: 3221 07 LAUKAA
 X = 6928 22 Y = 445 18 Z = 100 - 0

SKL 1

LAUKAA 20, Haapavatia Torikka 1
 kätkölöytö kivikautinen lk: II
 kylä: Haapavatia tila: r:no 5:15
 omist: Antti Riipinen
 peruskartta: 3221 08 VATIA
 X = 6933 40 Y = 442 78 Z = 93 - 0

SKL 9.

LAUKAA 45, Kapeekoski Simuna 1
 asuinpaikka kivikautinen lk: II
 kylä: Kapeekoski tila: Simuna r:no 3:80
 omist:
 peruskartta: 3221 10 KUUSVESI
 X = 6920 30 Y = 457 93 Z = 92 - 93

Laukaan kirkolta n.12 km E-SE, 600 m Simunan- eli Kapeekosken NE-puolella. Niemen W-rannalla olevan asuinrakennuksen SE-puolella 30 m, S-viettävällä pellolla.

SKL 10

LAUKAA 45, Kapeekoski Simuna 2
 asuinpaikka esihistoriallinen lk: II
 kylä: Kapeekoski tila: Simuna r:no 3:80
 omist:

peruskartta: 3221 10 KUUSVESI
 X = 6920 14 Y = 458 14 Z = 93 - 0

Laukaan kirkolta n.12 km E-SE, 600 m Simunan- eli Kapeekosken NE-puolella. Niemen W-rannalla, S-osassa, päärakennuksesta 200 m. S-SE, kahden kumpareen välisellä loivemmalla SW-rinteellä.

SKL 11

LAUKAA 45, Kapeekoski Simuna 3
 mahdollinen röykkiö metallikautinen lk: II
 kylä: Kapeekoski tila: Simuna r:no 3:80
 omist:

peruskartta: 3221 10 KUUSVESI
 X = 6920 06 Y = 458 27 Z = 90 - 92

Laukaan kirkolta n. 12 km E-SE, 600 m Simunankoskesta NE. Simunanniemen viljelemättömässä kärjessä, saunan N-puolella.

SKL 12

LAUKAA 58, Äijälä Saarela
 asuinpaikka kivistä kivikautinen lk: II
 kylä: Äijälä tila: Saarela r:no 2:183
 omist: Ylönen

peruskartta: 3221 11 ÄIJÄLÄ
 X = 6936 56 Y = 452 30 Z = 103 - 105

Laukaan kirkolta n. 14 km N-NE, Uuraisen Äijälänlahden pohjassa, Kutemaisen-Uuraisen välisen kannaksen S-kainalossa, Salmen taloon vievän tien S-puolella, Haapasaaren NW-puolella.

SKL 13

LAUKAA 59, Kynsivesi Lankaniemi
 asuinpaikka kivikautinen lk: II
 kylä: Kynsivesi tila: Lankaniemi r:no 12:95
 omist:
 peruskartta: 3221 10 KUUSVESI
 X = 6923 31 Y = 459 28 Z = 92 - 93
 Laukaan kirkolta n.13 km E, Kynsiveden W-rannalla, Lankamaan kylän SE-kolkassa, Lankaniemen talosta 200 m S-SW, Pirttilah- teen viettävän peltokolkan W-laidalla, rinteessä.

SKL 14

LAUKAA 90, Vehniä ~~Uusi~~-Hovila
 asuinpaikka kivikautinen lk: II
 kylä: Vehniä tila: Uusi-Hovila r:no 2:23
 omist: Lasse Hovilainen, Vehniä
 peruskartta: 3221 05 KOIVISTO
 X = 6931 54 Y = 432 32 Z = 125 - 127
 Jyväskylän lentokentältä 9 km N. Valtatie 4:n E-puolella 500 m Iso-Hirvasen N-päässä, Hovilan joen ja järven välisellä kannak- sella. Asuinpaikka navetan ja joenniskan välillä.

SKL 15

LAUKAA 91, Vehniä Vierula
 asuinpaikka kivikautinen lk: II
 kylä: Vehniä tila: Vierula r:no 1:409
 omist: Jalmari Liimatainen, Vehniä Tikkakoski
 peruskartta: 3221 04 VEHNIA
 X = 6924 74 Y = 432 01 Z = 121 - 122
 Jyväskylän lentokentän terminaalista tasan 2 km N. Valtatie 4:n W-puolella 650 m, Alasen S-rannalla, vanhalla rantatörmällä, Vierulan talon ja tien N-puolella 80-100 m.

SkL 26

LAUKAA 92, Petruma Finninniemi
 asuinpaikka kivikautinen lk: II
 kylä: Petruma tila: Finni, Rantafinni r: no 5:57,5:112
 omist: Toivo Finni, 41350 Laukaa as.
 peruskartta: 3221 07 LAUKAA
 X = 6926 76 Y = 442 18 Z = 108 - 110
 Laukaan kirkolta n. 5 km NW, Peurungan E-puolella olevan Finnin-
 niemen E-rannalla, niemen S-kärjestä 100 m N, Jaavanlahteen
 laskevassa rinteessä, vesijätöllä olevan ladon SE-puolella.

SkL 27

LAUKAA 93, Pellosniemi Kovikko
 asuinpaikka kivikautinen lk: II
 kylä: Pellosniemi tila: Kovikko r: no ?
 omist: ?
 peruskartta: 3221 07 LAUKAA
 X = 6924 85 Y = 444 82 Z = 95 - 98
 Laukaan asemalta 450 m N-NE, radalta 200-220 m E. mäen ja talon
 SW puolella, pihatien W-puolella 60 m.

SkL 28

LAUKAA 94, Kapeekoski Tervaniemi
 asuinpaikka kivikautinen lk: II
 kylä: Kapeekoski tila: Tervaniemi r: no 3:62
 omist:
 peruskartta: 3221 10 KUUSVESI
 X = 6920 00 Y = 458 86 Z = 95 - 0
 Laukaan kirkolta n. 12,5 km N-NE, Leivonveden E-rannalla,
 n. 1,2 km Kapeen eli Simunankosken E-puolella. Tervaniemen ta-
 lon SW-puoleisella kapealla peltokaistaleella.

SKL 29

LAUKAA 97, Kuusvesi Saunalahti
asuinpaikka kivi-kautinen lk: II
kylä: Kuusvesi tila: Säskinniemi r: no 3:147
omist:

peruskartta: 3221 10 KUUSVESI
X = 6923 12 Y = 454 75 Z = 93 - 94

Laukaan kirkolta n.8 km E, Kuusvedenrannan kylässä, Kuusveden E-rannalla, Säskensalmen N-osassa, Aittokankaan kupeessa, Säskinniemen kartanon N. puolella 220 m.

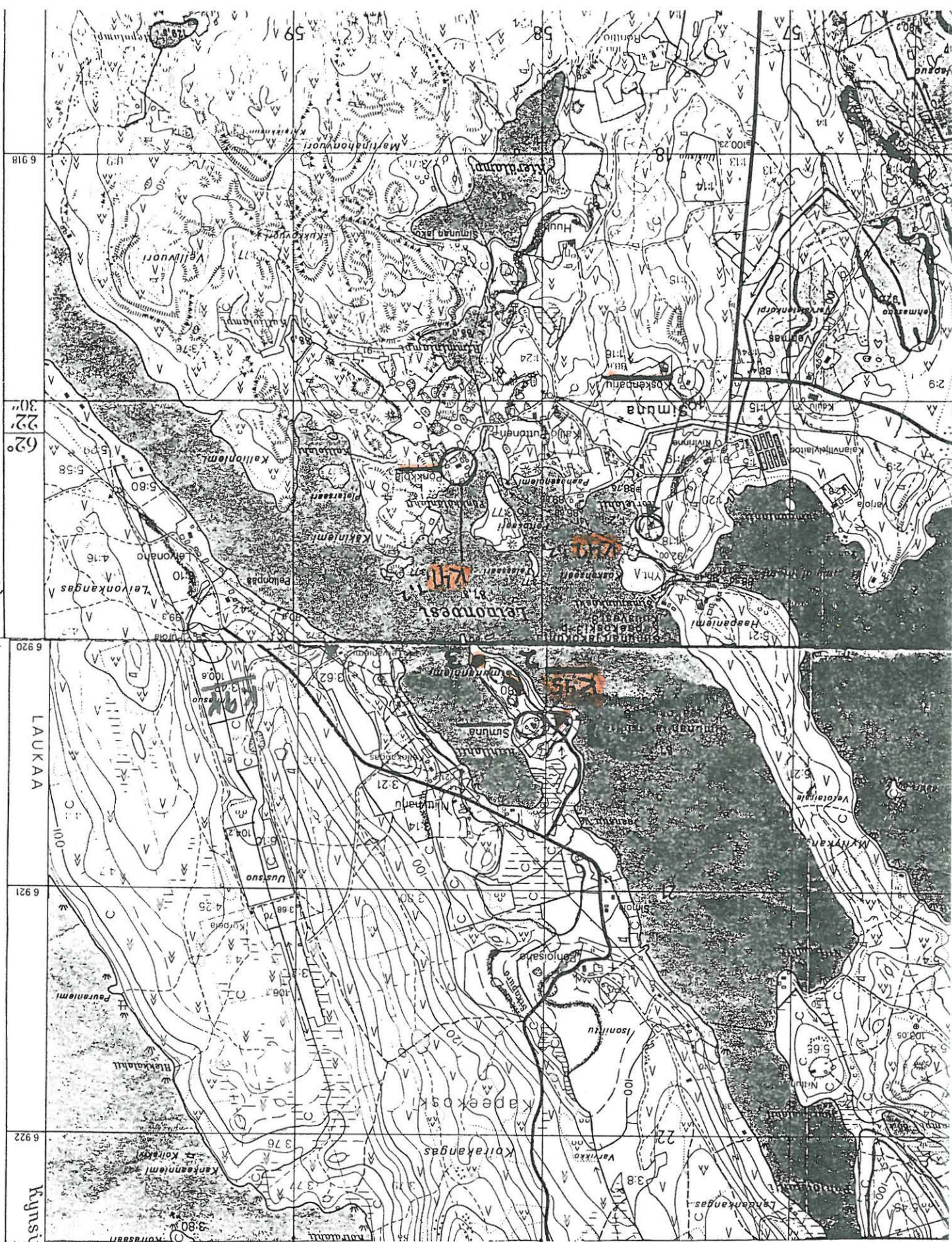
SKL H

LAUKAA 100, Laukkavirta Sarakallio
Kalliomaalaus lk: I
kylä: Laukkavirta tila: r: no 1:646
omist:

peruskartta: 3221 07 LAUKAA
X = 6924 00 Y = 448 34 Z = 100 - 0

Laukaan kirkkoa vastapäätä Saraveden E-rannalla.

OK
3212.12
LIBB-
TUSEB
JÄRV



LAUKAA

6 921

Kyöst

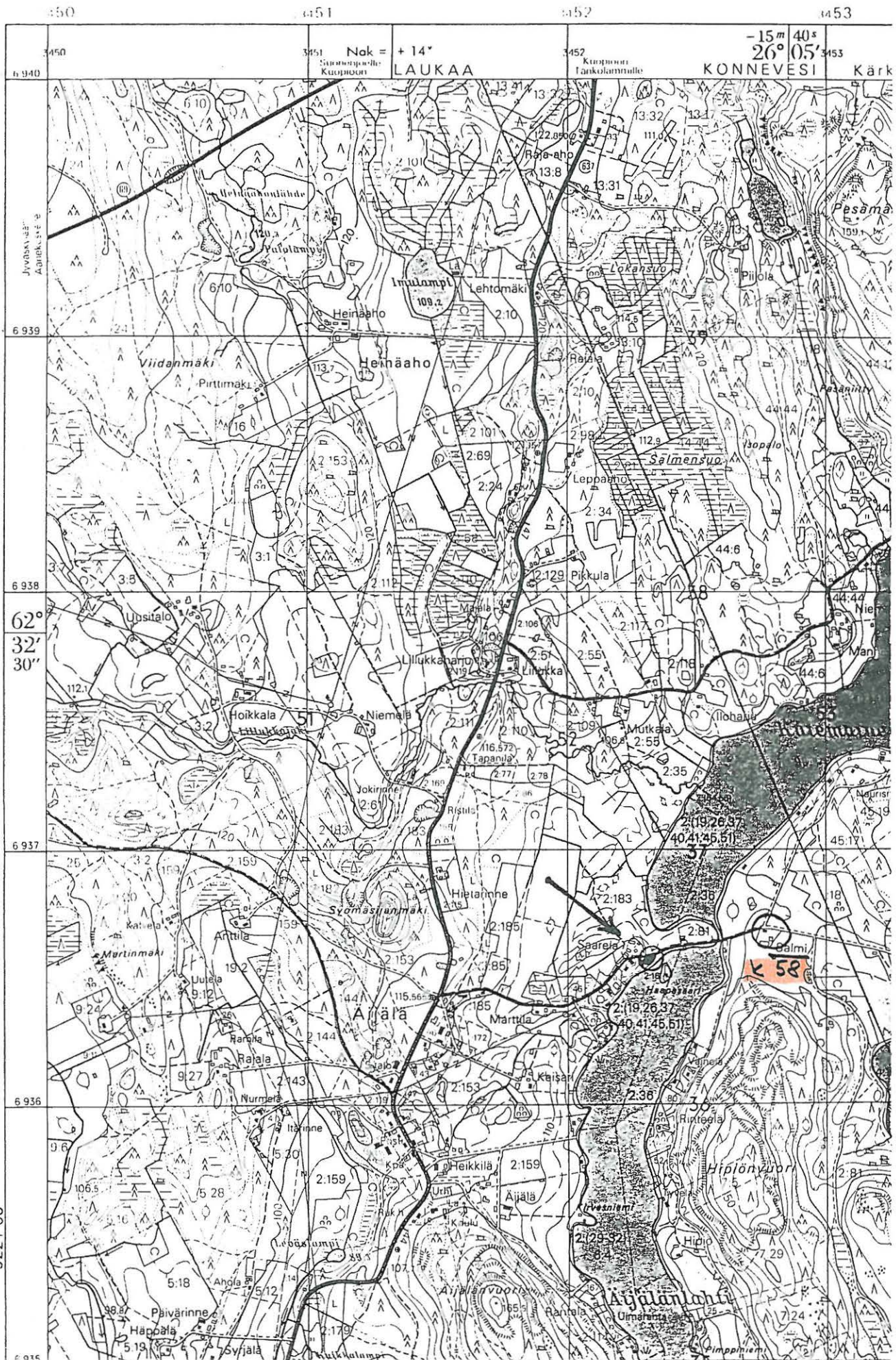
LAUKAA 45
SIMUNA 1-4
H1, H2, H3

458

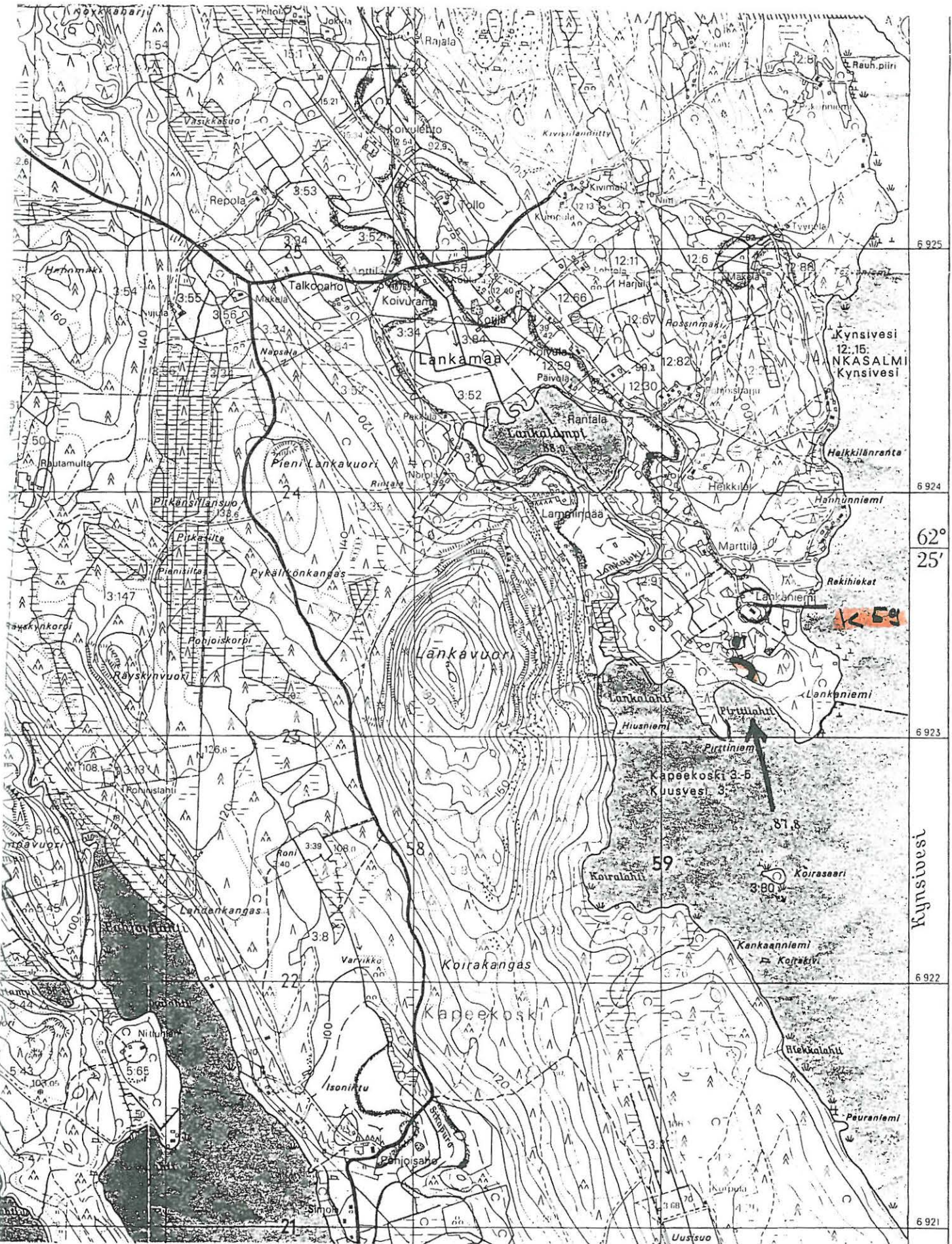
PR 322110
KOSVESI

PK 3221 II
ÄIJÄLÄ

LAUKAA 58
ÄIJÄLÄ, SAARELA



- 0 kunta: LAUKAA nro: 59 mj:n nimi: Lankaniemi
laji: asuinpaikka ajoitus: kivikautinen lk: II
- 1 kylä: Kynsivesi tila: Lankaniemi r:no 12:95
omist:
- 2 peruskartta: 3221 10 KUUSVESI
X = 6923 31 Y = 459 28 Z = 92 - 93 huom:
- 3 tarkempi ajoitus:
löydöt: Kvartsi-iskoksia, tasataltta
km: 23064, 6306:17
- 4 tutkimukset: Inv. T.Jussila 1985
viite:
lisäksi:
- 5 vesistö: Kynsivesi, Päijänne Z= 88
ympäristö: Niemi, muin. vuonon suu, SW-viett., pelto, selkä
maaperä: kerrostuma maalaji: Hs-Hk
- 6 Toimitus: INVENTOINTI 1985
- Sijainti:
- 7 Laukaan kirkolta n.13 km E, Kynsiveden W-rannalla, Lankamaan kylän SE-kolkassa, Lankaniemen talosta 200 m S-SW, Pirttilahteen viettävän peltokolkan W-laidalla, rinteessä.
- Kertomus:
- 8 Lankaniemen talon maalta, Kynsiveden rannalta on aikoinaan löydetty tasataltta, jonka tarkka löytöpaikka on tuntematon. Poimin useita hienoja kvartseja mainitusta kynnetystä peltokolasta (Lankaniemi 1). Yhden kvartsin löysin kynnetystä pellostä tästä edellisestä löytöpaikasta 100 m N, muinaisen Lankavuonon lahdekkeen törmältä. Kaksi kvartsia löytyi vielä ensinnä mainitusta (annetut koordin.) 100 m SE, samalta korkeustasolta. Paikalla on ollut laguunimainen hiekkapohjainen lahdeke.



3223 01

62°
25'

Kynsivesi

459

PK 3221 10
KOUSVESI

LAUKAA 59
LANKANIEMI

- 0 kunta: LAUKAA nro: 60 mj:n nimi: Kuhankoski
laji: irtolöytö ajoitus: kivikautinen lk:
- 1 kylä: Laukkavirta tila: ? r: no
omist:
- 2 peruskartta: 3212 09 VIHTAVUORI
X = 6920 00 Y = 446 00 Z = 0 - 0 huom: summittainen
- 3 tarkempi ajoitus:
löydöt: tasataltta, tasataltta
km: 6306:30, KSM 719:1
- 4 tutkimukset:
viite:
lisäksi: Km: Ahlbackan talon maalta, Leikkilän torpan pellosta
- 5 vesistö: Laukkavirta, Päijänne Z= 81
ympäristö:
maaperä: maalaji:
- 6 Toimitus: Tarkastamatta
Sijainti:
- 7 Tarkka löytöpaikka tuntematon. Löytötiedot kertovat paikan
olevan Kuhankosken luona (Km). Vrt Laukaa 3
KSM on löydetty 1964 Laukkavirran rannalta Kuhankoskelta.
Kertomus:
- 8 KSM 719:1 löytäjä on Antti Viinikka.

- 0 kunta: LAUKAA nro: 61 mj:n nimi: Suutarinsaari
laji: irtolöytö ajoitus: kivikautinen lk:
- 1 kylä: Nurmijärvi tila: Mannila r:no 1:81
omist:
- 2 peruskartta: 3221 11 ÄIJÄLÄ
X = 6931 00 Y = 451 98 Z = 88 - 0 huom: summittainen
- 3 tarkempi ajoitus:
löydöt: tasataltta
km: 6306:33
- 4 tutkimukset: Inv. T.Jussila 1985
viite:
lisäksi: Löydetty Nurmisen saaresta 1909.
- 5 vesistö: Nurminen, Kuusvesi, Päijänne Z= 85
ympäristö: Saari, pienehkössä järvessä
maaperä: SrM maalaji: Sr/Hk
- 6 Toimitus: INVENTOINTI 1985
Sijainti:
- 7 Laukaan kirkolta n.9 km NE, Pitkäniemen jatkeena oleva pieni
saari Nurmisen järvessä. Saari on ainoa järven saari. Tarkka
löytöpaikka on tuntematon.
Kertomus:
- 8 Oletan Suutarinsaaren olevan löytötiedoissa mainittu Nurmisen
saari. Matala salmi erottaa saaren Pitkästäniemestä.
En päässyt itse saareen. Tarkistin niemen, jossa oli lomakes-
kuksen alueella useita leikkauksia ja paljaita maastonkohtia.
En kuitenkaan havainnut mitään esihistoriaan viittaavaa.

- 0 kunta: LAUKAA nro: 62 mj:n nimi: Vehniänjoki
laji: irtolöytö ajoitus: kivikautinen lk:
- 1 kylä: Vehniä tila: ? *UUSISALJA* r: no ? *10193*
omist: ? *VILHO LAHTINEN, LAUKAA*
- 2 peruskartta: 3221 04 VEHNIA
X = 6925 00 Y = 433 00 Z = 0 - 0 huom: summittainen
6922 48 Y 433 28 Z = m. 115-117,5 M
- 3 tarkempi ajoitus: Suomensjärven kulttuuri
löydöt: liuskekeihäänkärki (tikari ?)
km: 19689, KSM 1515
- 4 tutkimukset:
viite:
lisäksi: Löytänyt joen reunalta Vilho Lahtinen 1975.
- 5 vesistö: Alanen, Päijänne Z= 117
ympäristö:
maaperä: maalaji:
- 6 Toimitus: Tarkastamatta
Sijainti:
- 7 Jyväskylän lentokentältä n. 2-3 km N, nelostien E-puolella,
Laukaan tienristeyksen läheltä, pellostä Vehniänjoen läheltä.
Kertomus:
- 8

7 ARK. 1075 / Lp. PELLOSTA KOORDIN. OS. PÄIJÄNNE,

*/ 115.
1111*

- 0 kunta: LAUKAA nro: 63 mj:n nimi: Kurkisuo
laji: irtolöytö ajoitus: kivikautinen lk:
- 1 kylä: Vehniä tila: ? rino
omist:
- 2 peruskartta: 3221 04 VEHNIA
X = 6925 00 Y = 431 64 Z = 117 - 0 huom:
huom! kohteen laukaa 31 vietula karttakoodeksi Laukaan löytöpaikka 2.3
merkitse pisteiden x = 6925000, z = 3731620 a. b. c. d. E. L. S. (16.8)
- 3 tarkempi ajoitus: myöhäisneoliittinen
löydöt: puulusikka, kivitaltta
km: 6321, 6306:6
- 4 tutkimukset: Inv. T. Jussila 1985
viite: Ailio
lisäksi:
- 5 vesistö: Alanen, Päijänne Z= 117
ympäristö: suo, muinainen järvenlahti.
maaperä: maalaji:
- 6 Toimitus: INVENTOINTI 1985
Sijainti:
- 7 Laukaan kirkolta n. 16 km W, Jyväskylän lentokentältä 2 km N,
Vuorenmäen NW-puoleiselta suolta, Alasenjärven SW-puolella,
Murtolan talosta n. 100-150 m S.
Kertomus:
- 8 Taltan tarkka löytöpaikka on tuntematon. Tapasin lusikan löy-
täjän tyttären ja Vierulan isännän. Molemmat tiesivät näyt-
tää muutaman kymmenen metrin tarkkuudella lusikan löytöpaikan.
Hetki löytöpaikan N-puolella on muin. rantatormä, jonka päällä
osan matkaa kulkee tie. Nyt oli muu-osa rannasta nurmipeltona,
kynämättä. Paikka pitää ehdottomasti tarkastaa uudelleen suon
N-poullisen pellon ollessa kynnettyinä. Tarkastin ympäristön kyn-
netyt pellot tuloksetta (Murtolan N-puol.). Vrt Laukaa 90.

- 0 kunta: LAUKAA nro: 64 m:n nimi: Mannunlahti
laji: irtolöytö ajoitus: kivikautinen lk:
- 1 kylä: Nurmijärvi tila: Mannila r: no 1:185
omist:
- 2 peruskartta: 3221 10 KUUSVESI
X = 6928 89 Y = 452 00 Z = 90 - 0 huom:
- 3 tarkempi ajoitus: Suomensjärven kulttuuri ?
löydöt: tasatalta
km: 8148:4
- 4 tutkimukset: Inv. T.Jussila 1985
viite:
lisäksi:
- 5 vesistö: Kuusvesi, Päijänne Z= 85
ympäristö: Pelto, muin. lahden W-viett. rantatormä
maaperä: HkM, kerrost. maalaji: Hk
- 6 Toimitus: INVENTOINTI 1985
- Sijainti:
- 7 Laukaan kirkolta n.7 km NE, Kuusveden N-päässä, Nurmisen ja Kuusveden välisen kannaksen E-laidalla, n. 20 m Pellonpään talosta N, maantien S-puolella n. 30 m.
- Kertomus:
- 8 Mannunlahden N-puolella on ollut muinainen laguunimainen lahti, jossa on nyt havaittavissa parikin muinaista rantapintaa, 90-m rantapinnan ollessa selvempi. Seutu on luonnoltaan mitä otollisin kivikautiselle asuinpaikalle. Kuljin läpi kaikki alueen pellot, jotka myös olivat kynnettyjä. Erityisen tarkasti katsoin löytöpaikan ympäristön. Mitään en kuitenkaan havainnut! On mahdollista että todennäköinen asuinpaikka olisi jäänyt transgressiokerrostuman alle, kyntökerroksen ulottumattomiin.

- 0 kunta: LAUKAA nro: 65 mj:n nimi: Hätälä
laji: irtolöytö ajoitus: kivikautinen lk:
- 1 kylä: Lievestuore tila: Hätälä r: no ?
omist:
- 2 peruskartta: 3212 09 VIHTAVUORI
X = 6916 00 Y = 450 00 Z = 0 - 0 huom: summittainen
- 3 tarkempi ajoitus: Suomensjärven kulttuuri
löydöt: Alkeellinen kirves
km: 8988:1
- 4 tutkimukset:
viite:
lisäksi:
- 5 vesistö: Mataroinen, Saravesi, Päijänne Z= 85
ympäristö:
maaperä: HkM maalaji: Hk
- 6 Toimitus: Tarkastamatta
Sijainti:
- 7 Laukaan kirkolta n. 9 km S-SE, Mataroinen-järven S-päässä, sen
E-SE puolelta, 100 m Veitlahden (Hätälän lahden ?) rannasta,
Hätälän palstatilan asuinrakennuksesta 200 m S. (1923), pellosto
Kertomus:
- 8 Tarkka löytöpaikka selvittämättä.

- 0 kunta: LAUKAA nro: 66 mj:n nimi: Mäenpää
laji: irtolöytö ajoitus: kivikautinen lk:
- 1 kylä: Laukkavirta tila: Mäenpää r: no
omist:
- 2 peruskartta: 3212 09 VIHTAVUORI
X = 6918 86 Y = 448 07 Z = 90 - 0 huom:
- 3 tarkempi ajoitus:
löydöt: kaksoiskourutaltilta
km: 8988:3
- 4 tutkimukset:
viite:
lisäksi:
- 5 vesistö: Mataroinen, Saravesi, Päijänne Z= 85
ympäristö: Muinainen lahti (Hirvijoki), kannas.
maaperä: maalaji:
- 6 Toimitus: Tarkastamatta
Sijainti:
- 7 Laukaan kirkolta n.6 km S-SE, Mataroisen N-päässä, W-puolella
n. 500 m Epäistenlahdesta, Hirvimäen S-puolella.
200 m S Mäenpään asuinrakennuksista (v.1923).
Kertomus:
- 8

- 0 kunta: LAUKAA nro: 67 mj:n nimi: Torikka
laji: irtolöytö ajoitus: kivikautinen lk: II
- 1 kylä: Haapavatia tila: Torikka r:no 5:26
omist:
- 2 peruskartta: 3221 08 VATIA
X = 6934 05 Y = 442 51 Z = 98 - 0 huom: oletus
- 3 tarkempi ajoitus: Suomensjärven kulttuuri
löydöt: reikäkivi
km: 11814
- 4 tutkimukset:
viite:
lisäksi: 200 m Torikan koulusta S, sähköpylvästä kaivettaessa.
- 5 vesistö: Vatianjärvi, Päijänne Z= 89
ympäristö: Muin.salmi
maaperä: maalaji:
- 6 Toimitus: Tarkastamatta
Sijainti:
- 7 Laukaan kirkolta n. 11 km N-NW, Vatian järven E puolella n.
500 m.
- Kertomus:
- 8 Vrt Laukaa 20,21,22.

- 0 kunta: LAUKAA nro: 68 m:n nimi: Kuoppaniemi
laji: irtolöytö ajoitus: kivikautinen lk:
- 1 kylä: Laukkavirta tila: Kuoppala r: no 24:34
omist:
- 2 peruskartta: 3221 07 LAUKAA
X = 6920 14 Y = 444 92 Z = 90 - 0 huom:
- 3 tarkempi ajoitus:
löydöt: oikokirves
km: 12776:1
- 4 tutkimukset:
viite:
lisäksi: Kuoppaniemen talon maalta. 100 m NND talosta ??
- 5 vesistö: Laukkavirta, Päijänne Z= 85
ympäristö:
maaperä: maalaji:
- 6 Toimitus: Tarkastamatta
Sijainti:
- 7 Laukaan kirkolta n. 4 km S-SW, n. 400 m Pieni Kuhajärvestä E.
Kertomus:
- 8

- 0 kunta: LAUKAA nro: 69 mj:n nimi: Ronni
laji: irtolöytö ajoitus: kivikautinen lk:
- 1 kylä: Lievestuore tila: (Ronnin palsta) r:no (v.1954)
omist:
- 2 peruskartta: 3212 11 LIEVESTUORE
X = 6908 00 Y = 459 00 Z = 87 - 88 huom: summittainen
- 3 tarkempi ajoitus:
löydöt: Reikäkirveen katkelma
km: 13632:
- 4 tutkimukset:
viite:
lisäksi: Tontin tarkka sijainti tuntematon, lohk. Raita-Ahosta.
- 5 vesistö: Lievestuoreenjärvi, Päijänne Z= 85
ympäristö:
maaperä: maalaji:
- 6 Toimitus: Tarkastamatta
Sijainti:
- 7 Lievestuoreen asemalta n. 1.7 km NE, järven S-rannalla, vastapäätä Montolanniemeä.
Kertomus:
- 8

- 0 kunta: LAUKAA nro: 70 m:n nimi: Lummelahti
laji: irtolöytö ajoitus: kivikautinen lk:
- 1 kylä: Savio tila: Lummelahti r: no 4:11
omist: Tapani Lummelahti os. Puttola 41340 Laukaa
- 2 peruskartta: 3212 11 LIEVESTUORE
X = 6909 52 Y = 453 36 Z = 90 - 0 huom:
- 3 tarkempi ajoitus: Kampakeramiikka
löydöt: Kivikirves
km: 19443, KSM 1454
- 4 tutkimukset:
viite:
lisäksi:
- 5 vesistö: Lievestuoreenjärvi, Päijänne Z= 85
ympäristö: pelto, muin S-viett. niemi
maaperä: kerrost. maalaji: Hk
- 6 Toimitus: Tarkastamatta
Sijainti:
- 7 Laukaan kirkolta N: 1,6 km S=SE, Puttolan kylässä Lievestuoreen-
järven W-puolella, Puttolan lahden Lummelahden pohjasta 400 m
W, Haukilammen N-NW puolella 150 m.
Kertomus:
- 8 Löydetty pellosta auran viilloksesta 1972.

- 0 kunta: LAUKAA nro: 71 mj:n nimi: Keskusta
laji: irtolöytö ajoitus: kivikautinen lk:
- 1 kylä: Laukaa keskusta tila: r:no
omist:
- 2 peruskartta: 3221 07 LAUKAA
X = 6923 55 Y = 446 29 Z = 98 - 100 huom: karkeasti
- 3 tarkempi ajoitus: Suomensjärven kulttuuri
löydöt: liuskeinen keihäänkärki
km: 19752
- 4 tutkimukset:
viite:
lisäksi: Löydetty KK:n hautausmaalta, jonne ajettu hiekkaa.
- 5 vesistö: Saravesi Z= 85
ympäristö:
maaperä: maalaji: Hk
- 6 Toimitus: Tarkastamatta
Sijainti:
- 7 Alkuperäinen esineen sijaintipaikka lienee Laukaan keskustan
Säästöpankin talon kohdalla, minkä perustuksista on viety hiek-
kaa löytöpaikalle, Laukaan kirkon hautausmaalle.
Kertomus:
- 8

- 0 kunta: LAUKAA nro: 72 mj:n nimi: Iso-Oksala
laji: irtolöytö ajoitus: kivikautinen lk:
- 1 kylä: Savio tila: Iso-Oksala r: no 4:13
omist:
- 2 peruskartta: 3212 08 VAAJAKOSKI
X = 6909 77 Y = 448 85 Z = 85 - 90 huom:
- 3 tarkempi ajoitus:
löydöt: rombinmuotoinen reikäkivi
km: 21158
- 4 tutkimukset:
viite:
lisäksi:
- 5 vesistö: Leppävesi, Päijänne Z= 81
ympäristö:
maaperä: maalaji:
- 6 Toimitus: Tarkastamatta
Sijainti:
- 7 Laukaan kirkolta n.16 km S-SE, Savion kylässä , Leppäveden E-
rannalla, Pyhtään järvestä juoksevan Pyhtäänjoen N-puolella
n.300 m peltotilkun keskeltä.
Kertomus:
- 8 Esineen löytänyt v. 1980 Ilkka Manninen kyntötöissä.

- 0 kunta: LAUKAA nro: 73 mj:n nimi: Mikkolanniemi
laji: irtolöytö ajoitus: kivikautinen lk:
- 1 kylä: Pellosniemi tila: Valola r: no 14:12
omist:
- 2 peruskartta: 3221 07 LAUKAA
X = 6923 00 Y = 446 00 Z = 0 - 0 huom: summittainen
- 3 tarkempi ajoitus:
löydöt: Riipushioin
km: 21606
- 4 tutkimukset:
viite: Löytänyt Reijo Kivimäki 1982 kompostin pohjalta.
lisäksi: Lp. toimistorakennuksen päästä 2 m W.
- 5 vesistö: Saravesi, Päijänne Z= 85
ympäristö:
maaperä: maalaji:
- 6 Toimitus: Tarkastamatta
Sijainti:
- 7 Laukaan kirkonkylässä, Tarkemmin paikantamattoman
toimistorakennuksen päästä 2 m W, kompostin pohjalta.
Kertomus:
- 8

- 0 kunta: LAUKAA nro: 74 mj:n nimi: Sarakallio
 laji: irtolöytö ajoitus: kivikautinen lk:
- 1 kylä: Laukkavirta tila: ? r: no 1:646
 omist:
- 2 peruskartta: 3221 07 LAUKAA
 X = 6924 00 Y = 448 24 Z = 0 - 0 huom: karkeasti
- 3 tarkempi ajoitus: Myöhäisneoliittinen
 löydöt: taskantaisen nuolenkärjen kantakatkelma
 km: 21774
- 4 tutkimukset:
 viite:
 lisäksi: Tarkka löytöpaikka selvittämättä, kalliomaalaus!
- 5 vesistö: Saravesi, Päijänne Z= 85
 ympäristö:
 maaperä: maalaji:
- 6 Toimitus: Tarkastamatta 1985
 Sijainti:
- 7 Laukaan kirkkorantaa vastapäätä Saraveden E-puolella.
 Löytö nk. yläterassin karkeasta sorasta.
 Kertomus:
- 8

- 0 kunta: LAUKAA nro: 75 mj:n nimi: Koivujärvi
laji: irtolöytö ajoitus: kivikautinen lk:
- 1 kylä: Savio tila: Koivujärvi r:no 5:64
omist:
- 2 peruskartta: 3212 11 LIEVESTUORE
X = 6904 62 Y = 454 39 Z = 0 - 0 huom: talon koordin.
- 3 tarkempi ajoitus: Suomensjärven kulttuuri ?
löydöt: Tasataltta
km: Hämeen Museo 59:46
- 4 tutkimukset:
viite:
lisäksi: esine jälestäpäin rikottu
- 5 vesistö: Koivujärvi, Keskinen, Leppävesi, Päijänne Z= 106
ympäristö:
maaperä: maalaji:
- 6 Toimitus: Tarkastamatta
Sijainti:
- 7 Lievestuoreen asemalta n.4,5 km W-SW, radan s-Puolella.
Kertomus:
- 8

- 0 kunta: LAUKAA nro: 76 mj:n nimi: Vanha-Markkula
laji: irtolöytö ajoitus: kivikautinen lk:
- 1 kylä: Lievestuore tila: Vanha-Markkula r: no 12:207
omist:
- 2 peruskartta: 3214 02 NIEMISJARVI
X = 6908 50 Y = 460 38 Z = 0 - 0 huom: talon koordin.
- 3 tarkempi ajoitus:
löydöt: Poikkiteräinen kirves, nelisivuinen
km: K-SM 1277
- 4 tutkimukset:
viite: MSE verif. 33
lisäksi:
- 5 vesistö: Lievestuoreenjärvi,, Päijänne Z= 85
ympäristö:
maaperä: maalaji:
- 6 Toimitus: Tarkastamatta
Sijainti:
- 7 Lievestuoreen asemalta n. 3 km NE, Kallaanlahden SE-rannalla
Hohonjoen N-puolella.
Kertomus:
- 8

- 0 kunta: LAUKAA nro: 77 mj:n nimi: Mäkelänniity
laji: irtolöytö ajoitus: kivikautinen lk:
- 1 kylä: Kuusvesi tila: Mäkelä r:no 1:308
omist:
- 2 peruskartta: 3221 07 LAUKAA
X = 6929 45 Y = 448 83 Z = 90 - 95 huom: karkeasti
- 3 tarkempi ajoitus:
löydöt: tasataltta
km: KSM 377
- 4 tutkimukset:
viite:
lisäksi:
- 5 vesistö: Kuusvesi, Päijänne Z= 85
ympäristö:
maaperä: maalaji:
- 6 Toimitus: Tarkastamatta
Sijainti:
- 7 Laukaan kirkolta n.6 km N-NE, Kuusveden N-päässä, Mäkelän
talosta kolme km N-NW ja toista kilometriä Kuusveden rannasta W
Kertomus:
- 8

- 0 kunta: LAUKAA nro: 78 mj:n nimi: Haapasaari
laji: irtolöytö ajoitus: kivikautinen lk:
- 1 kylä: Haapala, Kuusvesi tila: r: no 4:15
omist:
- 2 peruskartta: 3221 08 VATIA
X = 6934 28 Y = 445 36 Z = 0 - 0 huom:
- 3 tarkempi ajoitus:
löydöt: poikkiteräinen taltta
km: Laukaan Museo
- 4 tutkimukset:
viite:
lisäksi:
- 5 vesistö: Haapajärvi, Vatianjärvi, Päijänne Z= 109
ympäristö:
maaperä: maalaji:
- 6 Toimitus: Tarkastamatta
Sijainti:
- 7 Laukaan kirkolta n.10 km N, Vatianjärvestä 2-3 km E, radan E-
puolella, saari keskellä järveä.
- Kertomus:
- 8 Löytynyt 12.7.1970: Sirkka ja Pirkko Arve

- 0 kunta: LAUKAA nro: 79 mj:n nimi: Tarhalehto
 laji: irtolöytö ajoitus: kivikautinen lk:
- 1 kylä: Lievestuore tila: Tarhalehto r:no
 omist:
- 2 peruskartta: 3214 02 NIEMISJÄRVI
 X = 6909 80 Y = 461 50 Z = 0 - 0 huom: talon koordin.
- 3 tarkempi ajoitus:
 löydöt: kaksi reikäkiveä, Tasatalta
 km: KSM 125:37,38,39
- 4 tutkimukset:
 viite:
 lisäksi:
- 5 vesistö: Särkijärvi, lievestuoreenjärvi, Päijänne Z= 85
 ympäristö:
 maaperä: maalaji:
- 6 Toimitus: Tarkastamatta
 Sijainti:
- 7 Lievestuoreen asemalta n.5 km NE, Hankasalmen maantien N-puo-
 lella, Särkijärven N-kärjestä NE.
 Kertomus:
- 8

- 0 kunta: LAUKAA nro: 80 mj:n nimi: Metsolahti
laji: irtolöytö ajoitus: kivikautinen lk:
- 1 kylä: Savio tila: Vr r: no
omist: Valtion rautatiet
- 2 peruskartta: 3212 11 LIEVESTUORE
X = 6904 36 Y = 453 20 Z = 99 - 100 huom:
- 3 tarkempi ajoitus: Suomensjärven kulttuuri
löydöt: reikäkivi
km: KSM 128
- 4 tutkimukset:
viite:
lisäksi:
- 5 vesistö: Metsolahti, Leppävesi, Päijänne Z= 81
ympäristö:
maaperä: maalaji:
- 6 Toimitus: Tarkastamatta
Sijainti:
- 7 Lievestuoreen asemalta radanvartta 5,5 km W, Metsolahden pysä-
kiltä 100 m Pönttövuoreen päin, ojaa kaivettaessa ratapenkan
vierestä n. 1 m.
Kertomus:
- 8

- 0 kunta: LAUKAA nro: 81 mj:n nimi: Sepänpelto
 laji: irtolöytö ajoitus: rautakautinen lk:
- 1 kylä: Petruma tila: ? r: no
 omist:
- 2 peruskartta: 3221 07 LAUKAA
 X = 0 Y = 0 Z = 0 - 0 huom: kylä
- 3 tarkempi ajoitus:
 löydöt: Rautainen väkänuolenkärki
 km: 8993
- 4 tutkimukset:
 viite: Ei löytöpaikka tietoja
 lisäksi: Löyt. Mikael Salminen 1929
- 5 vesistö: z= 0
 ympäristö:
 maaperä: maalaji:
- 6 Toimitus: Sijainti:
- 7
- Kertomus:
- 8

- 0 kunta: LAUKAA nro: 82 m:n nimi: Leinola
laji: irtolöytö ajoitus: rautakautinen lk:
- 1 kylä: Leinola tila: ? r: no
omist:
- 2 peruskartta: 3221 07 LAUKAA
X = 0 Y = 0 Z = 0 - 0 huom: kylä
- 3 tarkempi ajoitus: Ristiretki aik. ?
löydöt: Rautainen keihäänkärki
km: 10395
- 4 tutkimukset:
viite:
lisäksi: löyt. H. Ollila 1936
- 5 vesistö: Z= 0
ympäristö:
maaperä: maalaji:
- 6 Toimitus: Sijainti:
- 7
- 8 Kertomus:

- 0 kunta: LAUKAA nro: 83 mj:n nimi: Laukkavirta
laji: irtolöytö ajoitus: rautakautinen lk:
- 1 kylä: Laukkavirta tila: ? r: no
omist:
- 2 peruskartta: 3221 07 TAI 3221 09
X = 0 Y = 0 Z = 0 - 0 huom: kylä
- 3 tarkempi ajoitus: Merovinki aik.
löydöt: rautainen nuolenkärki ja keihäänkärki
km: 12776:2,3
- 4 tutkimukset:
viite:
lisäksi: löyt. A. Trygg 1951
- 5 vesistö: Z= 0
ympäristö:
maaperä: maalaji:
- 6 Toimitus: Sijainti:
- 7
- Kertomus:
- 8

- 0 kunta: LAUKAA nro: 84 mj:n nimi: Sammallahti
laji: irtolöytö ajoitus: rautakautinen ? lk:
- 1 kylä: Kapeekoski tila: Sammallahti r:no 4:7
omist:
- 2 peruskartta: 3214 03 KUUHANKAVESI
X = 6918 54 Y = 462 68 Z = 0 - 0 huom: talon koordin.
- 3 tarkempi ajoitus:
löydöt: Reenjalaksen kärkikappale.
km: 17057
- 4 tutkimukset:
viite: vrt Laukaa 44
lisäksi: Löyt Urho Tiihonen 1948.
- 5 vesistö: Kynsivesi, Päijänne Z= 88
ympäristö:
maaperä: maalaji:
- 6 Toimitus: Tarkastamatta
Sijainti:
- 7 Paanalan saarella, Kynsiveden S-osassa. Ks Laukaa 44
Kertomus:
- 8

- 0 kunta: LAUKAA nro: 85 mj:n nimi: Heikkilä
laji: irtolöytö ajoitus: kivikautinen lk:
- 1 kylä: Kuusvesi tila: Heikkilä r: no 5:48
omist:
- 2 peruskartta: 3221 10 KUUSVESI
X = 6921 34 Y = 450 88 Z = 95 - 0 huom:
- 3 tarkempi ajoitus:
löydöt: Poikkikirves, reikäkivi
km: KSM 711, 1225
- 4 tutkimukset:
viite:
lisäksi: Reikäkiven tarkka löytöpaikka selvittämättä.
- 5 vesistö: Kuusvesi, Päijänne Z= 85
ympäristö:
maaperä: maalaji:
- 6 Toimitus: Tarkastamatta
Sijainti:
- 7 Laukaan kirkolta n.6 km SE, Savolanniemessä, Tarvaalan kosken
N-puolella. Kirves löytynyt pellostä Tarvaan koskesta 1/2 km N.
Reikäkivi "Heikkilän kartanopellon ylälaidasta" ??
Kertomus:
- 8

- 0 kunta: LAUKAA nro: 86 mj:n nimi: Tuokula
laji: irtolöytö ajoitus: kivikautinen lk:
- 1 kylä: Kuusvesi tila: Tuokula r: no 1:154
omist:
- 2 peruskartta: 3221 07 LAUKAA
X = 6927 07 Y = 449 01 Z = 95 - 0 huom:
- 3 tarkempi ajoitus:
löydöt: Tasataltta
km: KSM 1501:1
- 4 tutkimukset:
viite:
lisäksi: Löytäjä Veikko Hytönen v.1970.
- 5 vesistö: Ahveninen, Kuusvesi, Päijänne Z= 86
ympäristö:
maaperä: maalaji:
- 6 Toimitus: Tarkastamatta
Sijainti:
- 7 Laukaan kirkolta n. 4 km NE, Ahvenisen NE rannalta n. 400 m N,
Tuokulan tilan päärakennuksesta n. 50 m N, pellosta.
Kertomus:
- 8

- 0 kunta: LAUKAA nro: 87 mj:n nimi: Vähälä
laji: irtolöytö ajoitus: kivikautinen lk:
- 1 kylä: Kuusvesi tila: Vähälä r: no 8 ?
omist:
- 2 peruskartta: 3221 07 LAUKAA (?)
X = 0 Y = 0 Z = 0 - 0 huom: kylä
- 3 tarkempi ajoitus: Suomensjärven kulttuuri
löydöt: Kourutaltoa
km: KSM 1501:2
- 4 tutkimukset:
viite:
lisäksi: Leinolan kl, Vähälän tilan sijainti tuntematon !
- 5 vesistö: Z= 0
ympäristö:
maaperä: maalaji:
- 6 Toimitus: Tarkastamatta
Sijainti:
- 7 Löytöpaikaksi ilmoitettu Leinolan kylä, Vähälän tilalta 700 m
NW.
Kertomus:
- 8 Löytö tehty peltoaraivatessa v. 1964. Löytäjä on Kaarina
Kumpukallio.

- 0 kunta: LAUKAA nro: 88 mj:n nimi: Naaranlahti
laji: irtolöytö ajoitus: kivikautinen lk:
- 1 kylä: Savio tila: ? r: no ?
omist: ?
- 2 peruskartta: 3212 12 LIEVESTUOREENJARVI
X = 6911 00 Y = 452 00 Z = 0 - 0 huom: summittainen
- 3 tarkempi ajoitus:
löydöt: Kivinuija
km: Jyväskylän seminaari 181
- 4 tutkimukset:
viite:
lisäksi: Juho Oksasen suosta, hakamaasta, savesta luult. 1800 1
- 5 vesistö: Pyhtäänjärvi, Leppävesi, Päijänne Z= 81
ympäristö:
maaperä: maalaji:
- 6 Toimitus: Tarkastamatta
Sijainti:
- 7 Laukaan kirkolta n. 14 km S-SE, Puttolan kylästä Pyhtäänjärven
S-päästä Naaranlahden alueelta.
Kertomus:
- 8

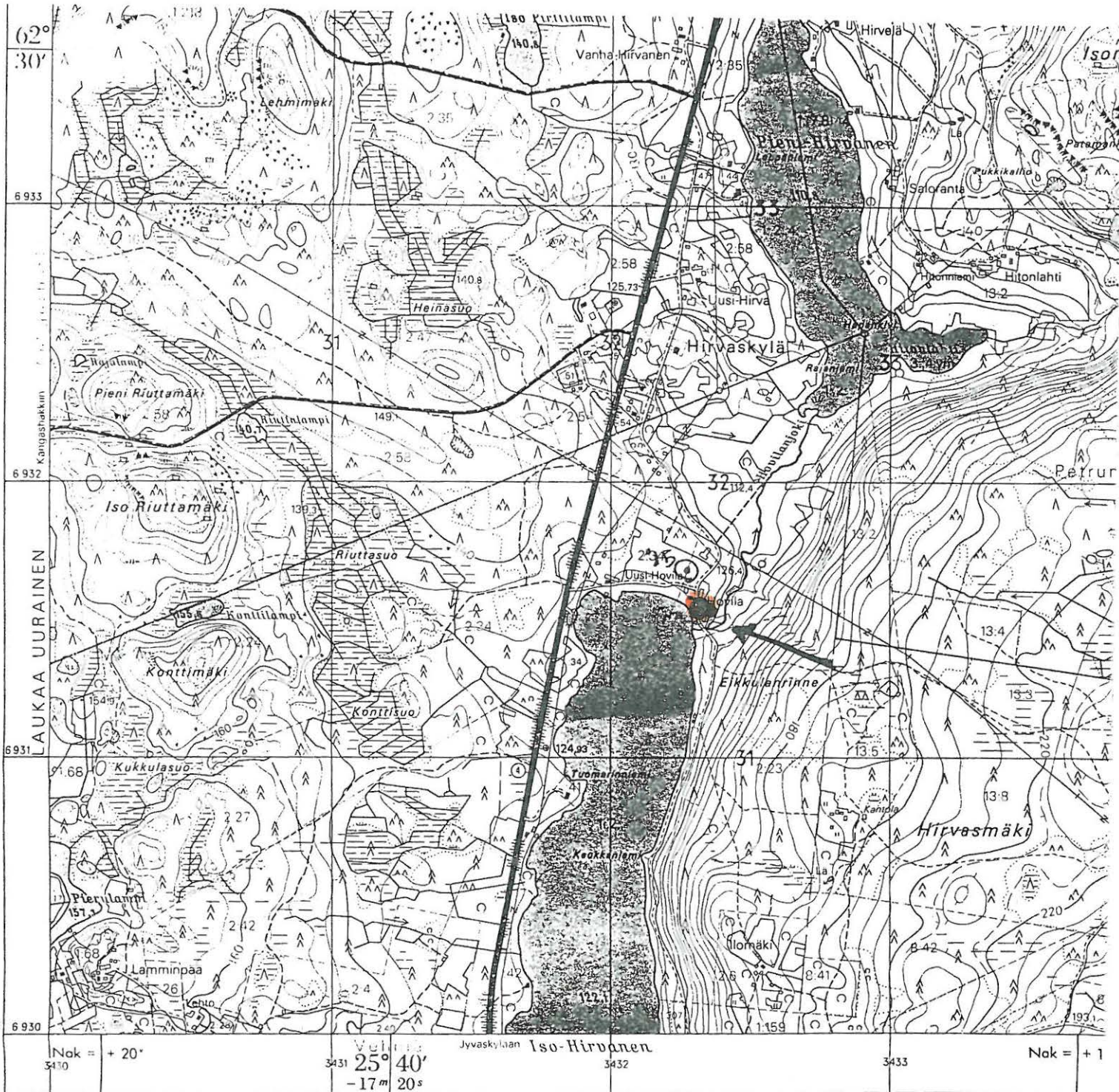
- 0 kunta: LAUKAA nro: 89 mj:n nimi: Kuoppala
laji: irtolöytö ajoitus: kivikautinen lk:
- 1 kylä: Lievestuore tila: ? r: no
omist:
- 2 peruskartta: 3212 12 LIEVESTUOREENJÄRVI
X = 6918 00 Y = 452 00 Z = 0 - 0 huom: summittainen
- 3 tarkempi ajoitus:
löydöt: oikokirves
km: 6306:15
- 4 tutkimukset:
viite:
lisäksi: Todennäköinen löytöseutu. Löytötiedot epäselvät.
- 5 vesistö: Lievestuoreenjärvi Z= 85
ympäristö:
maaperä: maalaji:
- 6 Toimitus: Tarkastamatta
Sijainti:
- 7 Laukaan kirkolta n. 7 km SE, Laukkavirran kylän S-puolella,
Lievestuoreenjärven N-osan W-rannalla.
Kertomus:
- 8 Löytö tehty v.1908 Kuoppalan talon Mäkelän torpan pellosta.
Peruskartan mukaan ainoa havaitsemani Kuoppala niminen tila
on ilmoitetuista koordinaateista n 700 m W. Mäkelän taloja on
Lievestuoreen rannalla useita. Todennäköisin "Mäkelän torppa"
on em Kuoppalasta n. 900 m S. Nykyisin ei Mäkelän torpan maat
ulotu lähellekkään järven rantaa. Löytö on kuitenkin tehty
"Lievestuorin rannasta".

- 0 kunta: LAUKAA nro: 90 mj:n nimi: Uusi-Hovila
laji: asuinpaikka ajoitus: kivikautinen lk: II
- 1 kylä: Vehniä tila: Uusi-Hovila r: no 2:23
omist: Lasse Hovilainen, Vehniä *maan om. Uusi-Hovila
27.1 - 95 / HK*
- 2 peruskartta: 3221 05 KOIVISTO
X = 6931 54 Y = 432 32 Z = 125 - 127 huom:
- 3 tarkempi ajoitus:
löydöt: Kvartsikaavin ja -iskoksia, kaksi kivikirvestä
km: 23065:1,2,4. 22124
- 4 tutkimukset: Inv. T.Jussila 1985
viite: kuva
lisäksi:
- 5 vesistö: Iso-Hirvanen, Niinivesi, Päijänne Z= 122
ympäristö: Pelto, kapea kannas järven ja jyrkän uoman välissä.
maaperä: HKM, kerr. maalaji: Hk
- 6 Toimitus: Tarkastus 1985
Sijainti:
- 7 Jyväskylän lentokentältä 9 km N. Valtatie 4:n E-puolella 500 m
Iso-Hirvasen N-päässä, Hovilan joen ja järven välisellä kannak-
sella. Asuinpaikka navetan ja joenniskan välillä.
Kertomus:
- 8 Kivikirves km 22124 löytnyt tilan päärakennuksen N-puoleiselta
pellolta. Pieni "kirveenmuotoinen" oikokirves (23065:3) on löy-
tynyt Hovilan tilustieltä. Tarkka lp tuntematon.
Poimin kynnöspellosta kvartsit. Muutama kvartsi löytyi jyrkästä
E-rinteestä, jonne ne lienevät valuneet ylempää. Kannaksen E-
rinne puro-uomaan on erittäin jyrkkä ja mahtava: lasku n. 10 m
50 m:n matkalla. Tilan järven rannassa olevat pellot olivat
nurmella ja ne jäivät tarkastamatta. (mm. 22124:n löytöpaikka).

LAUKAA 90

Uusi-HoviLA

PK 3221 05 KOIVISTO



© MAANMITTAUSHALLITUS, HELSINKI 1984

Karttarunkona ilmakuvakartta 1:10 000 v:lta 1961.

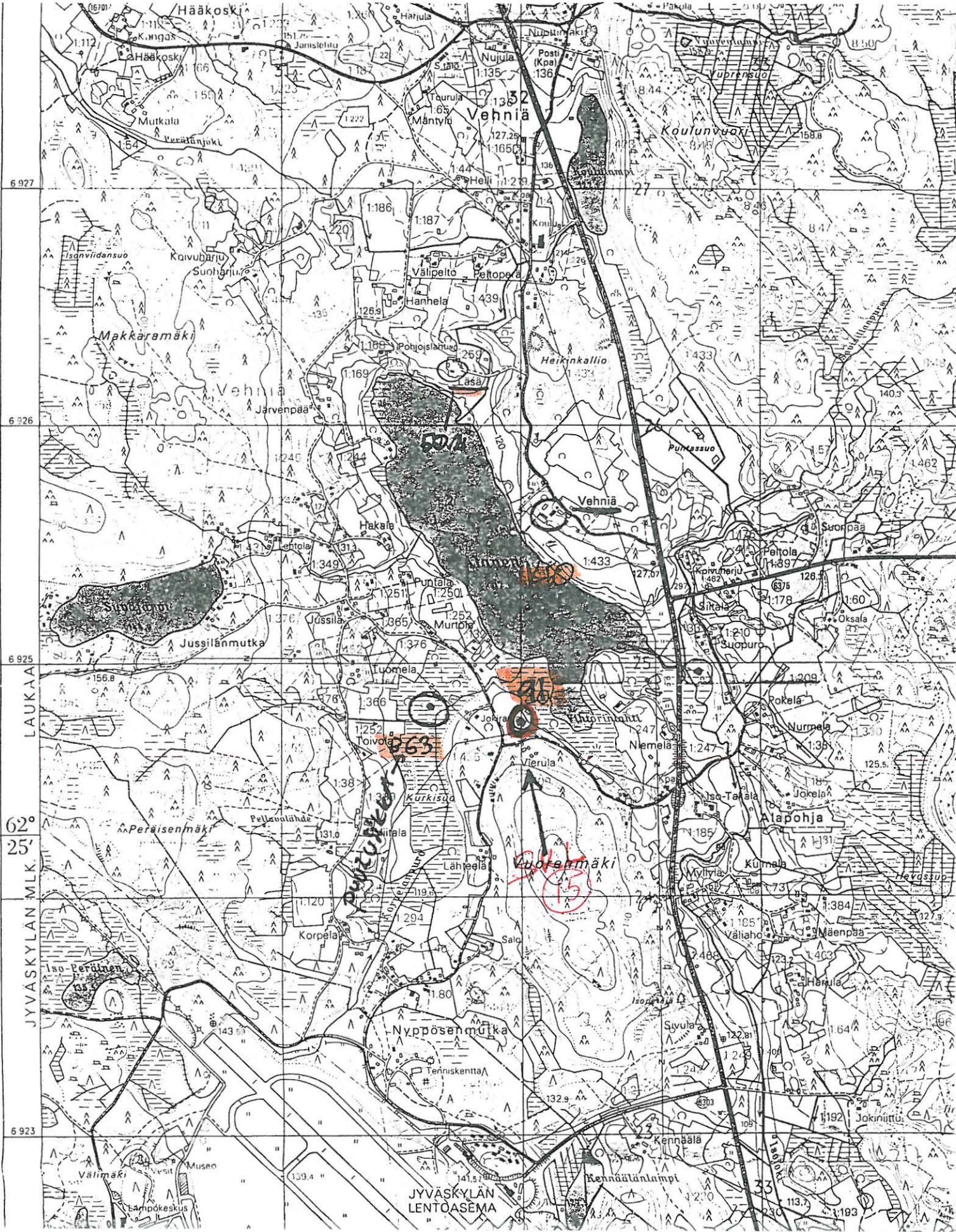
Korkeuskäyrien stereokartoitus Autograph A 8-stereokojeella 1:10 000 v. 1983.

1 000

- 0 kunta: LAUKAA nro: 91 mj:n nimi: Vierula
laji: asuinpaikka ajoitus: kivikautinen lk: II
- 1 kylä: Vehniä tila: Vierula r: no 1:409
omist: Jalmari Liimatainen, Vehniä Tikkakoski
- 2 peruskartta: 3221 04 VEHNIA
X = 6924 74 Y = 432 01 Z = 121 - 122 huom:
- 3 tarkempi ajoitus:
löydöt: kvartsi-iskoksia
km: 23066
- 4 tutkimukset: Inv. T.Jussila 1985
viite: vrt. Laukaa 63, puulusikan löytöpaikka n. 400 m W.
lisäksi:
- 5 vesistö: Alanen, Päijänne Z= 117
ympäristö: N-viettava pelto, vuoren N-puolella. Muin. niemeke.
maaperä: Kerrost. maalaji: Sa/Hs
- 6 Toimitus: Tarkastus 1985
Sijainti:
- 7 Jyväskylän lentokentän terminaalista tasan 2 km N. Valtatie 4:n
W-puolella 650 m, Alasen S-rannalla, vanhalla rantatörmällä,
Vierulan talon ja tien N-puolella 80-100 m.
Kertomus:
- 8 Poimin kvartseja kynnetystä pellosta, noin kahden aarin alalta.
Muualta ympäristöstä en kvartseja löytänyt. Tilan isäntä kertoi
havainneensa löytöpaikan NW-puoleisella Valkaman tilan pellolla
hiillosta ja kiveystä (liesi?). Pelto oli nyt nurmella, joten
en voinyt siellä hyviä havaintoja tehdä. Paikka on otollinen
asuinpaikaksi ja pelto pitää käydä tarkastamassa uudelleen sen
ollessa kynnettyinä.

PK 3221 04
VEHNIÄ

432



- 0 kunta: LAUKAA nro: 92 mj:n nimi: Finninniemi
laji: asuinpaikka ajoitus: kivikautinen lk: II
- 1 kylä: Petruma tila: Finni, Rantafinni r:nro 5:57, 5:112
omist: Toivo Finni, 41350 Laukaa as.
- 2 peruskartta: 3221 07 LAUKAA
X = 6926 76 Y = 442 18 Z = 108 - 110 huom:
- 3 tarkempi ajoitus:
löydöt: kvartsi-iskoksia
km: 23068
- 4 tutkimukset: Inv. T.Jussila 1985
viite:
lisäksi:
- 5 vesistö: Peurunka, Vatianjärvi, Päijänne Z= 106
ympäristö: Peurunkajärveä laskettu liki 2m, Niemen NE-ranta.
maaperä: Mr maalaji: Sa/Hs
- 6 Toimitus: Tarkastus 1985
- Sijainti:
- 7 Laukaan kirkolta n.5 km NW, Peurungan E-puolella olevan Finnin-
niemen E-rannalla, niemen S-kärjestä 100 m N, Jaavanlahteen
laskevassa rinteessä, vesijätöllä olevan ladon SE-puolella.
- Kertomus:
- 8 Poimin 14 kvartsi-iskosta suppealta alalta (n. aari) kynnetystä
peltorinteestä Finnin ja Rantafinnin tilojen rajamailta.
Tarkastin huolellisesti koko niemen, mutta muualta en havainnut
mitään esihistoriaan viittaavaa, vaikka havaintomahdollisuudet
olivat hyvät. Tarkastin kynnetyt pellot Finnin tilasta N,
Mäkelän tilalle asti ilman tuloksia. Vanha rantatörmä oli sel-
västi näkyvissä hiekkakerrostumineen. Läheltä löydetty LAUKAA
17: kivitaltta.

PK 322107
LAUKAA

LAUKAA 92
FINNINNIEMI



Sel. 27

- 0 kunta: LAUKAA nro: 93 mj:n nimi: Kovikko
laji: asuinpaikka ajoitus: kivikautinen lk: II
- 1 kylä: Pellosniemi tila: Kovikko r: no ?
omist: ?
- 2 peruskartta: 3221 07 LAUKAA
X = 6924 85 Y = 444 82 Z = 95 - 98 huom:
- 3 tarkempi ajoitus:
löydöt: kvartsi-iskoksia.
km: 23067
- 4 tutkimukset: Inv. T.Jussila 1985
viite:
lisäksi:
- 5 vesistö: (Saravesi), Päijänne Z= 85
ympäristö: SW-viett. pelto ja pusikko, Muin. salmi.
maaperä: Mr/kerrostuma. maalaji: Sa ja Mr
- 6 Toimitus: Tarkastus 1985
Sijainti:
- 7 Laukaan asemalta 450 m N-NE, radalta 200-220 m E. mäen ja talon
SW puolella, pihatien W-puolella 60 m.
Kertomus:
- 8 Poimin iltahämärissä kynöspellosta neljä selvää kvartsi-iskosta n. aarin alalta muinaisen rantakerrostuman liepeiltä. Paikalla tekee pelto kulman etelään, muinaisen rannan jäädessä pusikoituneen vanhan pellon alle NW, on mahdollista ,että asuinpaikka jatkuu sinne. En myöskään tehnyt koe kuoppia pellon N-puoleiseen mäkeen, jossa myöskin saattaa olla asuinpaikan osa. Löydöt olivat vähäisiä mutta selviä, todennäköisen asuinpaikan ydinosat lienevätkin nyt kynnettyinä olleen pellon ulkopuolella.

LAUKAA 93

KOVIKKO

PK 322107
LAUKAA

444



6924

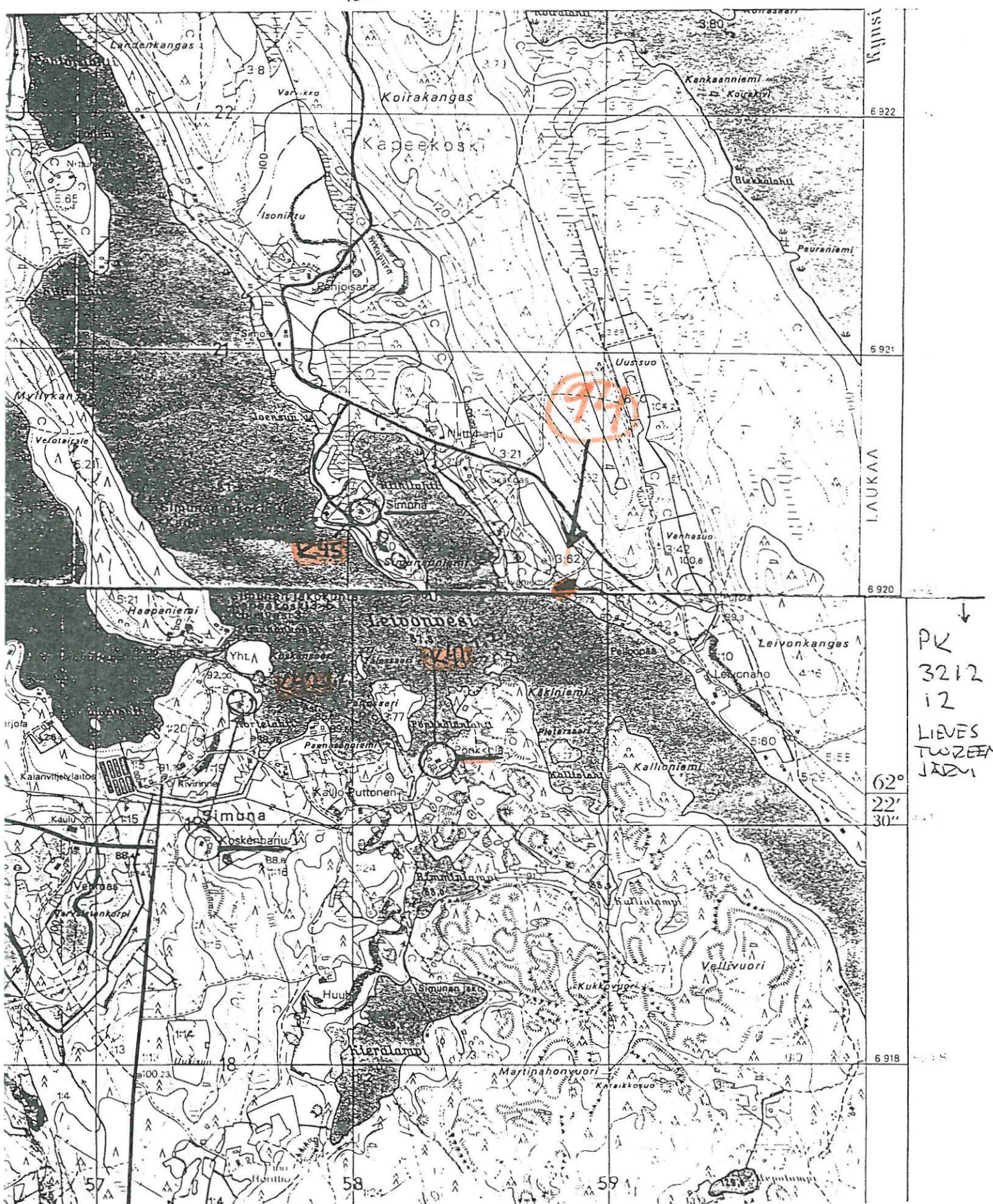
SKUG
ASP.

- 0 kunta: LAUKAA nro: 94 mj:n nimi: Tervaniemi
laji: asuinpaikka ajoitus: kivikautinen lk: II
- 1 kylä: Kapeekoski tila: Tervaniemi r: no 3:62
omist:
- 2 peruskartta: 3221 10 KUUSVESI
X = 6920 00 Y = 458 86 Z = 95 - 0 huom:
- 3 tarkempi ajoitus:
löydöt: Kvartsikärki ja -ikoksia.
km: 23069:1,2
- 4 tutkimukset: Inv. T.Jussila 1985
viite:
lisäksi: Epämääräinen asuinpaikka. Vähäiset löydöt.
- 5 vesistö: Leivonvesi, Päijänne Z= 88
ympäristö: S-viettava pelto. Muin.ranta,
maaperä: Mr, kerr. maalaji: Hk
- 6 Toimitus: Tarkastus 1985
Sijainti:
- 7 Laukaan kirkolta n. 12,5 km N-NE, Leivonveden E-rannalla,
n. 1,2 km Kapeen eli Simunankosken E-puolella. Tervaniemen ta-
lon SW-puoleisella kapealla peltokaistaleella.
Kertomus:
- 8 Poimin kvartsit hiekkaisesta kynnetystä pellostä suppealta
alalta, muinaisen rantatörmän päältä. Asuinpaikan ydin lienee
talon puutarhassa löytöpaikan W-puolella. Pellostä löytämäni
kvartsit ovat vaatimattomia: 4- iskosta . Lisäksi selvä poikki-
teräinen pieni kvartsikärki. Havaintomahdollisuudet olivat hy-
vät paitsi talon puutarhassa, jonne en valitettavasti kajonnut.
Talonväkeä ei ollut käydessäni paikalla.

LAUKAA 94
TERVANEMI

PK 3221 10
KOUSVESI

458



PK
3212
12
LIEVES
TUOREN
JÄRVI

62°
22'
30"

- 0 kunta: LAUKAA nro: 95 mj:n nimi: Kankaanpää
laji: irtolöytö ajoitus: kivikautinen lk:
- 1 kylä: Petruma tila: Kankaanpää r: no 11:87
omist:
- 2 peruskartta: 3221 07 LAUKAA ??
X = 6923 32 Y = 444 32 Z = 0 - 0 huom: talon koordin.
- 3 tarkempi ajoitus:
löydöt: Tasataltta
km: 3354:59
- 4 tutkimukset:
viite:
lisäksi: Epäselvät löytötiedot, mahdollisesti kys. koordin.
- 5 vesistö: Z= 0
ympäristö:
maaperä: maalaji:
- 6 Toimitus:
Sijainti:
- 7 Mahdollinen löytötiedoissa tarkoitettu Kankaanpään talo on Laukaan kirkolta n. 2 km W Vuojärven ja radan W-puolella.
Kertomus:
- 8 Löytö tehty v. 1875 LAPINRAUNIOTA purettaessa Kankaanpään talon "nykyiseltä" pellolta. Peruskartalta ainoa havaitsemani Kankaanpää niminen tila on ilmoittamassani paikassa. Tienoo on kuitenkin varsin epätodennäköinen lapinraunion esiintymiseen. Lieneekö talon peltoja tuolloin ollut Laukkavirran varrella. On mahdollista että tarkoitettu Kankaanpään talo ei sijaitsisi-kaan nykyisen Laukaan alueella, vaan kenties Suolahdella tai Äänekoskella.

- 0 kunta: LAUKAA nro: 96 mj:n nimi: Köyrimäki
laji: irtolöytö ajoitus: kivikautinen lk:
- 1 kylä: Kuusvesi tila: Köyrimäki r: no 3:175
omist:
- 2 peruskartta: 3221 10 KUUSVESI
X = 6923 74 Y = 454 74 Z = 0 - 0 huom: talon koordin.
- 3 tarkempi ajoitus:
löydöt: Kaksoistaltilta
km: 6306:34
- 4 tutkimukset: Inv. T.Jussila 1985
viite:
lisäksi:
- 5 vesistö: Kuusvesi Z= 85
ympäristö: Kangasmetsää, loivasti järveen, W-viättävä maasto.
maaperä: MrM maalaji: Hk/Sr
- 6 Toimitus: TARKASTUS 1985
Sijainti:
- 7 Laukaan kirkolta n. 8 km W, Kuusveden E-rannalla. Löytöpaikka on Kuusvedenrannan kylätien ja Kuusveden välisellä järveen viettävällä alueella. Ei tarkkaa löytötietoa.
Kertomus:
- 8 Löytö tehty v. 1913 silloisen Mattilan talon Köyrimmäen torpan mailta. Tapasin nykyisen Köyrimmäen tilan isännän, joka muisti iso-isänsä kertoneen tästä löydöstään. Isännän mukaan löytöpaikka ei ole nyk. tilan mailla, vaan jossakin rannempana. Tarkkaa löytöpaikkaa hän ei osannut kertoa.

- 0 kunta: LAUKAA nro: 97 mj:n nimi: Saunalahti
laji: asuinpaikka ajoitus: kivikautinen lk: II
- 1 kylä: Kuusvesi tila: Sääskeniemi r: no 3:147
omist:
- 2 peruskartta: 3221 10 KUUSVESI
X = 6923 12 Y = 454 75 Z = 93 - 94 huom:
- 3 tarkempi ajoitus: myöh.kivikautinen
löydöt: kvartsi-iskoksia
km: 23070
- 4 tutkimukset: Inv. T.Jussila 1985
viite:
lisäksi:
- 5 vesistö: Kuusvesi, Päijänne Z= 85
ympäristö: SW-viettava pelto, hiekkakankaan kupeessa.
maaperä: HkM, alempana kerr. maalaji: Hk (Hs/Sa)
- 6 Toimitus: Tarkastus 1985
Sijainti:
- 7 Laukaan kirkolta n.8 km E, Kuusvedenrannan kylässä, Kuusveden E-rannalla, Sääskenisalmen N-osassa, Aittokankaan kupeessa, Sääskeniemen kartanon N. puolella 220 m.
Kertomus:
- 8 Poimin 10 selvää kvartsi-iskosta kynnetystä pellosta. Kvartsit löytyivät törmältä heti 95 m:n korkeuskäyrän alapuolelta. Pari kvartsia löytyi em paikasta 20 m rantaan savesta. Pari kvartsia löytyi niinkään 20 m ylempää pellolta. Muutoin kvartsit olivat suppealla alalla ja löytöpaikat samalla linjalla. Kvartsimateriaali on ns. rakeista kvartsia ja iskentäteknikaan kehnoa. Lienevät vanhempaa kivikautta tai varh. metallikautisia.

- 0 kunta: LAUKAA nro: 98 mj:n nimi: Ritoharju
laji: irtolöytö ajoitus: kivikautinen lk:
- 1 kylä: Pellosniemi tila: Ritoharju r:no lohkottu
omist: Laukaan kunta
- 2 peruskartta: 3221 07 LAUKAA
X = 6925 22 Y = 445 40 Z = 95 - 0 huom:
- 3 tarkempi ajoitus:
löydöt: kourutaltilta
km: 22122
- 4 tutkimukset: Inv. T.Jussila 1985
viite:
lisäksi:
- 5 vesistö: Saravesi, Päijänne Z= 85
ympäristö: S-viettava pelto, muin.lahti ja matala salmi.
maaperä: HMr maalaji: Hs
- 6 Toimitus: Tarkastus 1985
- Sijainti:
- 7 Laukaan kirkolta 1,8 km NW, Laukaa Suolahti tieltä erkanevan
Laajalahden tilalle vievän tien E-puolella 150 m, peltoaukean
N-päässä, rinteessä, Vuo-ojan N-puolella 200 m.
- Kertomus:
- 8 Ritolahden talon isäntä Seppo Järvinen löysi siron kourutaltilta
pellonkynnöksestä. Löytöpaikka on muinaisella 95 m:n rantatör-
mällä, lämpimällä etelärinteellä ja siten sovelias asuinpaikal-
le. Käydessäni paikalla löytäjän kanssa oli pelto kyntämättä,
enkä pahnosten seasta havainnut mitään asuinpaikkaan viittaavaa.
Paikka olisi syytä tarkistaa pellon ollessa kynnetty. Alueen
omistaa nykyään Laukaan kunta ja sinne lienee kaavoitettu asuin-
alue. Tein koekuoppia viereiseen metsään tuloksetta.

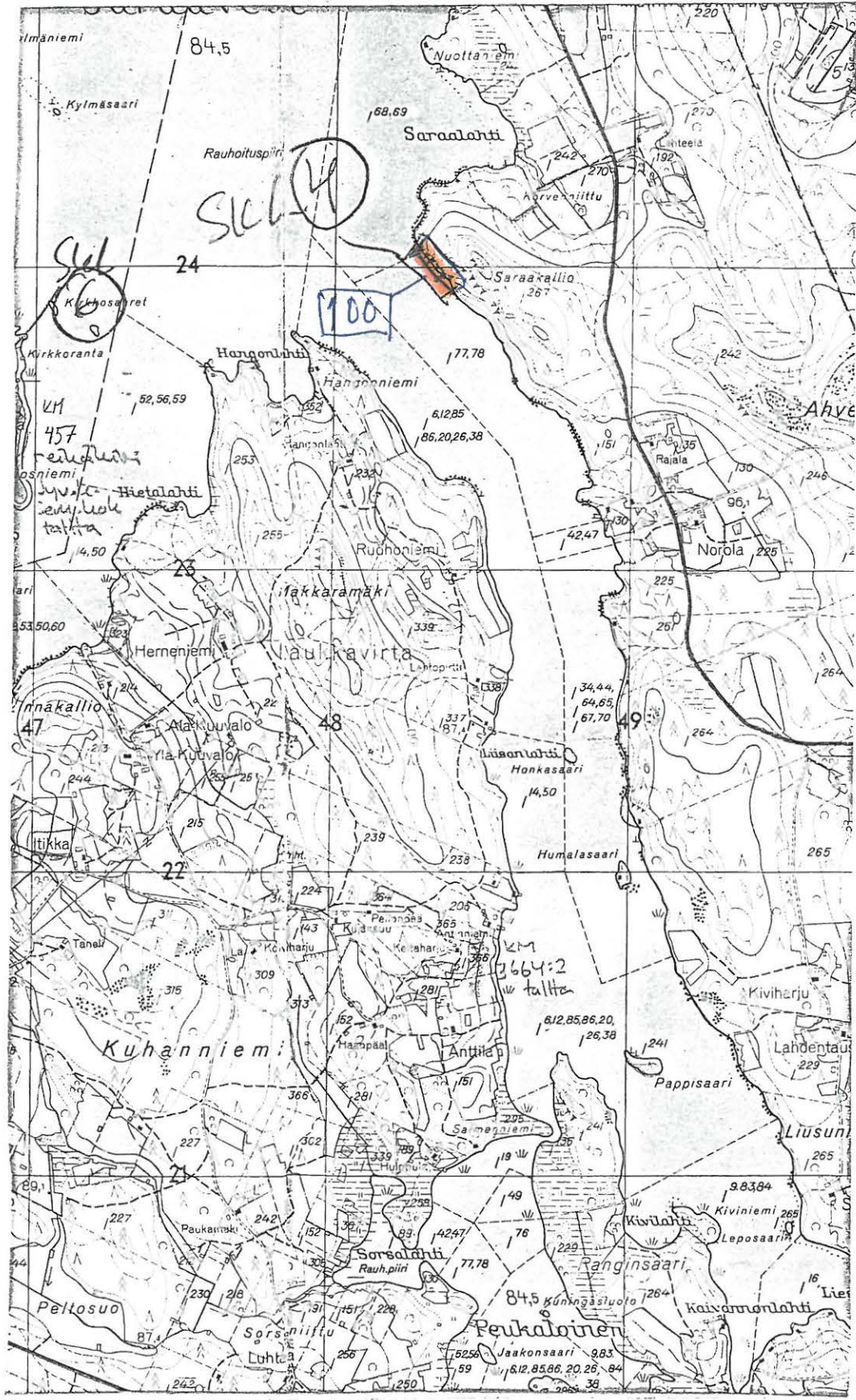
- 0 kunta: LAUKAA nro: 99 mj:n nimi: Toivolantakapelto
laji: irtolöytö ajoitus: kivikautinen lk:
- 1 kylä: Pellosniemi tila: (kaava-alue) r:no
omist:
- 2 peruskartta: 3221 07 LAUKAA
X = 6924 70 Y = 445 52 Z = 95 - 0 huom:
- 3 tarkempi ajoitus: Suomosjärvenkulttuuri
löydöt: Tikattu reijällinen pallonuija
km: KSM 1339
- 4 tutkimukset: Inv. T.Jussila 1985
viite:
lisäksi:
- 5 vesistö: Saravesi, Päijänne Z= 85
ympäristö: N-viettava pelto, Mäki, muin. kapea matala salmi.
maaperä: HMr maalaji: Sa
- 6 Toimitus: Tarkastus 1985
Sijainti:
- 7 Laukaan kirkolta n. 1,3 km NW, Vuojärven laskuojan E-puolella
200 m, Peltoaukean E-reunassa vastapäätä Kovikon tilaa rinteessä metsän reunassa.
Kertomus:
- 8 Esineen löytänyt 1970 l:n alussa Seppo Järvinen, joka kartalta näytti minulle paikan. Esine löytyi peltoa kivettäessä. Löytöpaikka oli nyt nurmella. Tarkastin kynnetyn pellon paikan SW-puolella, mutta tuloksetta. Tein muutaman koekuopan metsän puolelle, tuloksetta. Maalaji metsässä oli vetistä, tiukkaa savipitoista moreenia ja siten vaikeakaivuista. Havaintomahdollisuudet olivat huonot. Löytö on todennäköisesti alunperin hukattu veteen.

- 0 kunta: LAUKAA nro: 100 mj:n nimi: Sarakallio
laji: Kalliomaalaus ajoitus: lk: I
- 1 kylä: Laukkavirta tila: r: no 1:646
omist:
- 2 peruskartta: 3221 07 LAUKAA
X = 6924 00 Y = 448 34 Z = 100 - 0 huom:
- 3 tarkempi ajoitus:
löydöt:
km:
- 4 tutkimukset: TARVI 1975 - TARVI 75, 76, 78,
viite:
lisäksi:
- 5 vesistö: Saravesi, Päijänne Z= 85
ympäristö:
maaperä: Ka maalaji: Ka
- 6 Toimitus: Tarkastamatta
Sijainti:
- 7 Laukaan kirkkoa vastapäätä Saraveden E-rannalla.
Kertomus:
- 8

nr 322107
LAUKAA

LAUKAA

100



6924 00

7664:2
w taltta