

Arkeologinen osainventointi  
Loimaan kaupungin keskiosassa

Kertomus vuonna 2008 tehdystä  
inventoinnista

Laatinut Esa Laukkanen

Turun maakuntamuseo

# Arkeologinen osainventointi Loimaan kaupungin keskiosassa

## SISÄLLYS

Tiivistelmä	2
Esipuhe	3
Inventointitehtävä ja -alue	3
Aiemmat tiedot inventointialueen muinaislöydöistä	3
Inventoinnin toteuttaminen	4
Taulukko 1: Muinaisesineitä tutkimusalueelta	5
Taulukko 2: Muinaisjäännökset inventointinumeroiden mukaisessa järjestyksessä	6
Kohdekuvaukset inventointinumeroittain (viimeisinä tentatiivikohteet, T1–T3)	7
Irtaimen muinaisesineen löytöpaikan tarkastus	19
Muinaisjäännöstä muistuttava kohde	20
Hajatietoja muutamista tarkemmin paikantamattomista kaivannoista	21
Yleiskartta	22
Karttaotteet 1–4	23
Piirros	27
Luettelo inventoinnin negatiiveista	28
Valokuvaliite	29
Taulukko 3: Luettelo inventointinumeroille merkityistä kohteista peruskarttalehdittäin	30
Erillisenä vihkona tiedot maanomistuksesta	

## Tiivistelmä

Loimaan arkeologinen osainventointi 2008:

Toteutettu Loimaan kaupungin tilauksesta ja sen kustannuksella. Inventoinnin tarkoituksena oli täydentää kaavoituksen ympäristövaikutusten arvioimisessa mahdollisesti piakkoin käyttöön tulevia pohjatietoja. Inventointialueena oli entinen Loimaan kaupungin 47,5 km<sup>2</sup>:n alue, joka on nykyisin Loimaan kaupungin keskiosassa. Inventoinnin valmisteluun, sen maastotöihin ja niiden jälkitöihin kaikkiin yhteensä oli varattu työaikaa yhdelle hengelle kolme viikkoa. Kenttätyön aika oli 22.5.–28.5.2008.

Inventoinnin suorittaja: FK Esa Laukkanen.

Entuudestaan ei tutkimusalueelta oltu merkitty muinaisjäännösrekisteriin kiinteitä muinaisjäännöksiä. Tässä inventoinnissa tuli tietoon **yksi historiallinen muinaisjäännös** (tervahauta, inv. n:o 2), lisäksi tuli tietoa kahdesta kiviesineestä, joista varmuudella toinen on maalöytö tutkimusalueelta; toista, jonka alkuperäistä löytöpaikkaa ei tunneta, on säilytetty tutkimusalueella sijaitsevassa talossa. Joitakin entuudestaan tiedossa olleita historiallisen ajan kohteita tarkastettiin ensimmäistä kertaa.

Inventoinnista ei tullut esinelöytöjä Kansallismuseon kokoelmiin.

Tutkimusraportti (eli inventointikertomus): laatinut Esa Laukkanen 2008, on Turun maakuntamuseon arkistossa, kopioitaneen Museoviraston Arkeologian osaston topografiseen arkistoon ja Turun yliopiston Arkeologian arkistoon.

## Esipuhe

### INVENTOINTITEHTÄVÄ JA -ALUE

Arkeologisen osainventoinnin toteuttaminen Loimaalla toukokuussa 2008 liittyi tiedon tarpeeseen, jonka oli aiheuttanut kaavoituksen valmistelu myöhemmin odotettavissa olevine ympäristövaikutusten arviointineen. Tämä inventointi toteutettiin Turun maakuntamuseon kautta Loimaan kaupungin kustannuksella.

Inventointialueena Loimaalla keväällä 2008 oli entisen Loimaan kaupungin alue, joka rajoittuu idässä Ypäjän rajaan ja muilla suunnilla entisen Loimaan kunnan alueeseen. Loimaan kunta ja Loimaan kaupunki on liitetty yhteen vuoden 2005 alussa.

Loimaa luetaan Varsinais-Suomen maakuntaan nykyisin, mutta Loimaa on myös luettu historialliseen Satakunnan maakuntaan. Loimaan halki virtaava Loimijoki laskee Kokemäenjokeen.

Loimaa on jaettu 1920-luvulla Loimaan kunnaksi ja Loimaan kauppalaksi. Siinä jaossa Loimaan kunnan sisälle muodostettu kauppa on tullut Loimaan kaupungiksi vuonna 1969. Loimaan kaupungin asukasluku on ollut vuoden 2001 alussa 7184 henkeä, ja maapinta-ala on ollut 47,5 km<sup>2</sup>.

Tutkimusalueen halki kulkee rautatie ja Turku–Tampere-valtatie. Tutkimusalueella on paljon tasaisia viljeltyjä savikoita, metsäisiä alueita on verraten vähän, ehkä kaikkiaan vähemmän kuin peltoaita.

### AIEMMAT TIEDOT INVENTOINTIALUEEN MUINAISLÖYDÖISTÄ JA NIIHIN LIITTYVISTÄ SEIKOISTA

Tietoja muinaismuistoista entisen Loimijoen kihlakunnan alueelta on kerännyt 1870-luvulla seudulla kiertänyt Kustaa Killinen. Silloin hän huomioi myöhemmän Loimaan kauppalan alueelta Vesikosken Kartanonmäen kartanon paikan. Muita kohteita hän ei esitellyt siltä alueelta, joka on vuoden 2008 inventoinnin alueena.

Vuonna 1973 on Maarit Lönnberg inventoinut Alastaron, Loimaan, Mellilän, Metsämaan, Vampulan ja Ypäjän muinaisjäännöksiä. Maarit Lönnbergin laajan inventointialueen sisälle tai sisäosaan jäi Loimaan kaupungin alue, josta hän ei nähdäkseen ole huomioinut yhtään kohdetta inventointikertomuksessaan. Hän tai joku muu näyttäisi kuitenkin tarkastaneen noihin aikoihin myös mainitun Kartanonmäen, koska sitä koskevia tietoja on tullut seutukaavaliiton vuonna 1977 julkaisemaan suojelukohteitten luetteloon (VARSINAIS-SUOMEN SUOJELUALUEET JA -KOHTEET. INVENTOINTIRAPORTTI 1977.).

Myöhemmin Heljä Brusila on vuonna 1993 tarkastanut yhden mahdollisen muinaisjäännöksen Loimaan kaupungin alueella (esitelty jäljempänä, ks. Taatihaka T1.). Vuonna 2007 Heljä Brusila on toteuttanut Loimaan entisen kaupungin alueeseen liittyvän tarkastuksen ja osainventoinnin. Näitten selonteot ovat Turun maakuntamuseolla käsikirjoituksina: Loimaa, Moisionpelto, Asemakaava-alueen tarkastus 27.11.2007; Voimajohtolinjan muinaisjäännösinventointi Loimaalla välillä Metsämaa – Loimaa 22.11.2007.

Historiallisia tielinjoja on muutamaa otteeseen inventoitu erillään muista muinaisjäännöksistä. Tällaisia vanhoja tieyhteyksiä Loimaan seudulta ovat julkaisuissaan käsitelleet mm. Matti Vakkilainen ja Jorma Reilander (Matti Vakkilainen: Vanhoilla valtateilla. Helsinki 1982. Jorma Reilander: VARSINAIS-SUOMEN HISTORIALLISEN TIEVERKOSTON SUOJELU / Inventointiraportti 1977.). He eivät näytä todenneen Loimaan kaupungin keskiosista mitään sellaisia tielinjoja, jotka voitaisiin katsoa muinaisjäännöksiksi. Matti Vakkilainen on kirjoittanut teoksessaan ”Vanhoilta valtateilta” Loimaan sijoittumisesta vanhoihin kaukoreitteihin nähdén: ”Suurien suviteiden väliseen tyhjiöön jäänyt Loimaa korostuu sen sijaan talvisen kaukoliikenteen tärkeänä rastina. Urjalassa edellä tavattu Pietari Brahen käyttämä ja etelämpänä Hämeentieksi kutsuttu reitti johdatti Hämeestä, Savosta ja Karjalasta saakka ajettuja rekikuormia Turkuun Loimaan kautta” (Vakkilainen, mt., 255.). Jorma Reilander on esitellyt raportissaan sivulla 13 ja karttaesityksellä vanhan Jokioinen–Loimaa–Vampula-tien, mutta sitä ei ole saman raportin kartalla, mihin hän on koonnut Varsinais-Suomen historiallisia tiesuojelukohteita. Loimaan keskiosissa tämän tien vanha linja lienee nyt käytössä olevien teiden alla, kauttaaltaan tai lähes kauttaaltaan; se on tien n:o 213 ja siihen liittyvän Loimijoen pohjoisrantaan kulkevan Hirvikoskentien kohdilla.

## INVENTOINNIN TOTEUTTAMINEN

Toteutin inventoinnin tähän tehtävään Turun maakuntamuseolle palkattuna tilapäisenä tutkijana. Inventoinnin valmisteluihin käytin kolme työpäivää, kenttätöihin viisi, ja tämän selonteon kirjoittamiselle ja muille jälkitöille oli varattu seitsemän päivää. Kenttätöjakso alkoi 22.5.2008 ja päättyi 28.5.2008. Inventointityötäni valvoi Turun maakuntamuseon puolesta tutkija Heljä Brusila.

Inventoinnissa tarkastelin etupäässä Loimijoen varren vainioita. Näin siitä syystä, että pidin mahdollisena, että nytkin verraten leveä jokireitti olisi alueen ollessa luonnontilassa ollut muinaista asutusta ehkä kaikkein helpoimmin puoleensa vetävä luonnonmaiseman osa. Nämä Loimijoen varren pelto ovat savimailla. Niiden maalaji siten ei ole paras mahdollinen ajatellen esihistoriallisia asuinpaikan perustamisen edellytyksiä. Kuitenkaan maalaji sinänsä tuskin olisi ollut käytännön este tällaisten asuinpaikkojen syntymiselle, katsoen siihen, että ainakin Satakunnassa on paikoin kivikautisia asuinpaikkoja aivan tavallisesti jokivarsien savimailla tai niistä ominaisuuksiltaan ehkä vain vähän poikkeavilla hiesumailla. On arveltu, että Loimaan seudut yleensä soveltuivat huonosti pyyntielinkeinojen harjoittamiseen, kun siellä joista ei kaiketi voitu kalastaa laajemmissa mitoissa, eivätkä nämä savialueet tunnu olleen erityisiä metsästysmaitakaan. Maanviljely kävi Loimaan seudun savialueilla toden teolla mahdolliseksi vasta, kun raskaita savimaita kyettiin muokkaamaan. Loimaan seutu on asutettu pääosin 1300-luvulla Huittisten, Säkylän ja Euran suunnalta (Veikko Laakso: Savi Loimaan seudun vitsaus ja siunaus. Turun Sanomat 4.12.1986.).

Kevään 2008 inventoinnissa ei tullut tietoon aiemmin tuntemattomia esihistoriallisia kiinteitä muinaisjäännöksiä; kumminkin kaksi esihistoriallista maalöytöä esiteltiin inventointialueelta. Mäenpään kylässä näytettiin vasarakirves ja sen löytöpaikka. Mäenpään vasarakirves on sen löytäjän hallussa. Yhdessä talossa, samassa kylässä sekin, säilytettiin reikäkiveä, joka oli ollut talossa pitkään. Sen löytöpaikkaa ei tiedetty. Ajoitukseltaan epävarma ja lajiltaan ongelmallinen kohde tutkimusalueelta on entuudestaan paikkakuntalaisten tiedossa ollut kahden kallioon hierretyn kupin esiintymä Kratsinkallio-nimisellä mäellä. Tarkastuskertomusta Kratsinkalliolta ei ollut entuudestaan.

Yksi historialliseen aikaan kuuluva kohde tuli tietoon tässä inventoinnissa, tervahauta, Mäenpään kylässä. Kemppilän kylästä Vehka-alho-nimisen vainion luota on tunnettu luonnonlähde, jonka vedellä on uskottu olevan sairauksia parantavat ominaisuudet, se lähde voitaneen lukea historialliseksi muinaisjäännökseksi muinaismuistolain tarkoittamana kiinteänä luonnonesineenä, johon liittyy vanhoja tapoja. Tämä lähde tuli nyt tarkastetuksi ensimmäistä kertaa. Vanhojen kylätonttien sijaintipaikat luetaan nykyisin säännönmukaisesti muinaisjäännöksiin; Turun maakuntamuseolle kopioidun vanhan kartta-aineiston perusteella tarkastelin vanhimpia kylätontteja. Kartat, joitten perusteella kylätontit oli paikannettu nykyisiin kiintopisteisiin nähden, näyttivät olleen ainakin pääosin tiluskarttoja 1700-luvun lopulta.

Inventointikohteitten yhteydessä on viittauksia rauhoitusasteluokkiin 2 (II) tai 3 (III). Näitä luokkia on aiemmin tavallisesti luonnehdittu seuraavasti:

- Luokkaan 2 kuuluvat ne, joihin pätee: ”Kohteiden arvoa ei voida selvittää ilman tarkempia tutkimuksia. Tutkimustulosten perustella ne siirretään joko I luokkaan tai tavallisimmin III luokkaan.”
- Luokkaan 3 kuuluvat ne, joihin pätee: ”Kohteet, joita riittävästi tutkittuina tai kokonaan hävinneinä ei ole enää tarpeen pitää rauhoitettuina.”

Maanomistusta koskevia tietoja sain tätä inventointia varten internetissä olevasta kiinteistötietojärjestelmästä. Inventoinnin valokuvat ovat Turun maakuntamuseon kokoelmassa tunnuksilla KF2008:327–KF2008:341. Inventoinnista ei ole maalöytöjä tallennettavana.

Turussa 16.6.2008

*Esa Laukkanen*  
Esa Laukkanen  
FK  
Inventoinnin suorittaja

## Taulukko 1: Muinaisesineitä tutkimusalueelta

Löydön sijainti	Löytöpaikka	Löytölaji	Kylä
Löytäjän Lauri Äijälän hallussa Loimaan Mäenpään kylässä	Kivimäen pelto (Ks. ”Irtaimen muinaisesineen löytöpaikan tarkastus”, karttaote n:o 4, valokuvat KF2008:327-331 ja piirros sivulla 27.)	vasarakirves	Mäenpää
Martti Mikolan hallussa Loimaan Mäenpään kylässä	Mikolan talon puuvajan pohjasta sahajauhoista löytynyt. (Ks. valokuvat KF2008:338–339.) Punertava pyöreä litteä hiekkakivi, johon on kahdelta puolelta porattu kapeneva reikä. Kiven läpimitta on 155–180 mm, paksuus 60 mm; reiän halkaisija on 25–50 mm. Työstetty ehkä vain reiän osalta, toinen lape on karkeampi kuin toinen. Piha, jolla olleesta rakennuksesta tämä on, sijaitsee seuraavasti: p = 6754 660, i = 3287 100, z = 92,5–95 (Karttalehti KAUKANOJA, 2111 10).	reikäkivi	Mäenpää? (Ei tiedetä, onko tämä tuotu Mäenpäähän muualta?)

Taulukko 2: Muinaisjännökset ja tentatiivikohteet inventointinumeroitten mukaisessa järjestyksessä

MJREK	Inv. n:o tai tunnus 2008	PK-lehti n:o	Paikannimi	Tyyppi	Ajoitus	p	i	z	Aikaisemmat kenttätyöt, niiden selonteon kirjoittajat, tutkimusvuosi	Luokka
1		2111 08	Kartanonmäki	asuinpaikat, talonpohjat	historiallinen	6756 190	3284 740	92,5	Ei tiedossa	
2		2111 10	Rautelinhaka	valmistuspaikat, tervahaudat	historiallinen	6755 820	3288 460	95		
3		2111 07	Peltoinen	asuinpaikat, kylänpaikat	historiallinen	6755 190	3286 730	82,5		
4		2111 08	Pohjois-Vesikoski	asuinpaikat, kylänpaikat	historiallinen	6756 360	3285 490	82,5		
5		2111 07 ja 2111 08	Etelä-Vesikoski	asuinpaikat, kylänpaikat	historiallinen	6756 180	3285 500	82,5		
6		2111 07	Kemppilä	asuinpaikat, kylänpaikat	historiallinen	6755 310	3286 740	82,5		
7		2111 07 ja 2111 10	Mäenpää	asuinpaikat, kylänpaikat	historiallinen	6754 600	3287 000	92,5		
T1		2111 11	Taatihaka	kulttipaikat, kuppikivet	ajottamaton	6756 860	3287 370	92,5	Heljä Brusila 1993	
T2		2111 11	Vehka-alhon lähde	kulttipaikat, lähteet	historiallinen	6756 400	3288 380	92,5		
T3		2111 10	Kratsinkallio	?	ajottamaton	6755 040	3287 250	92,5-95		

# Kohdekuvaukset inventointinumeroittain (viimeisinä tentatiivikohteet T1–T3)

## 1 Kartanonmäki

Ei ole entuudestaan muinaisjäännösrekisterissä.

Seutukaavan suojelukohde numerolla 55661 nimellä ”Kartanonmäen kartanonpaikka” (VARSINAIS-SUOMEN SUOJELUALUEET JA -KOHTEET. INVENTOINTIRAPORTTI 1977.).

### PERUSTIEDOT

MJ-tyyppi: asuinpaikat, talonpohjat

Ajoitus: historiallinen

Rauhoitusluokka: rauhoitusluokkaa ei ole määritetty entuudestaan

Lukumäärä: 1

Peruskartat: 2111 08 LOIMAAN KUNTA

(ei merkitty v:n 1983 peruskarttalehdelle)

P = 6756 190, i = 3284 740, z = 92,5

Koordinaattiselite: koordinaatit vastaavat seutukaavaliiton julkaisussa mainittuja.

Maastomerkintä: ei merkintää

Pinta-ala: ei tarkoin tiedossa

Etäisyystieto: Loimaan kaupungin kirkosta 1,7 km luoteeseen.

### ARKISTOTIEDOT

Lienee tarkastettu 1970-luvulla seutukaavaliiton suojelukohteitten luetteloa laadittaessa.

### INVENTOINTI 2008

Aika: 26.7.2008

Löydöt: –

Karttaotteet: n:o 1

Kuvat: –

### LYHYT KOHDEKUVAUS

Korkea mäki Loimijoen etelärannalla. Mäellä on puustoa ja vanhainkodin rakennuksia.

### TUTKIMUSKERTOMUS

#### Sijainti ja maasto:

Sijaitsee Loimaan kaupungin keskustassa Kartanomäen kaupunginosassa noin 300 metriä kaakkoon tiehen n:o 213 kuuluvasta Loimijoen ylittävästä sillasta. Tässä sijainnutta kartanoa on nimitetty myös Ylistaron kartanoksi ja Vesikosken kartanoksi (Veikko Laakso: Suur-Loimaan historia I, 113–115.).

#### Kohteen kuvaus:

Tämän kartanon rakentaminen ajoittuu historiallisten lähteitten perusteella 1640-luvulle (Veikko Laakso: Suur-Loimaan historia I, 115.). Mäellä on nyt vanhainkodin rakennuksia, on myös vanha punaiseksi maalattu hirsiaitta. Puusto on paikoin tiheää, ja kookastakin. Aitan itäpuolella puitten alla erottui maan pinnasta joitakin kivien yläpintoja; mahdollisesti siellä on hajalleen liikuteltuja rakennusten peruskiviä. Yhdessä kohtaa kiviä oli ajettu koolle parin metrin laajuiseksi matalaksi kasaksi, kaiketi ei kovin kauan sitten.

**Luokitusehdotus:** ei ehdotusta.

#### Lisäyksiä:

Tästä on vuonna 1877 painetussa kihlakunnankertomuksessa seuraavasti: ”Wesikosken kylässä, lähellä uutta rautatietä, on kaunis kumpu, jota sanotaan *Kartanomäeksi*, syystä, että siinä pitäisi olleen Arvid Wittenberg`in kartano silloin kun hänellä oli Loimaan vapaaherrakunta; tuolta mäeltä on löyty *vanha sinetti*, joka on yliopiston museoon lähetetty” (K. Killinen: ”Kiinteitä muinaisjäännöksiä Loimijoen kihlakunnassa”. Suomen Muinaismuistoyhdistyksen aikakauskirja II.). Turku–Toijala-rautatie (vuodelta 1876) on tästä alle 2 kilometrin päässä kaakkoon.



Lähellä on sanottu olleen myös kappeli, jonka väitetyistä sijaintipaikasta on muistiinmerkintä muun muassa Turun yliopiston Suomen kielen laitoksen arkistossa. Ahti Kuussaari on merkinnyt muistiin 1950- ja 1960-lukujen vaihteessa, että **Ylistaron kartanon kappelin** oli tiedetty sijainneen mäellä, johon oli vuonna 1904 rakennettu nuorisoseuran talo, joka oli myöhemmin purettu (sanalippu Nuorisoseuranmäen nimestä ja merkintä "5B4" siihen liittyvällä pohjakartalla. Turun yliopisto, Suomen kielen laitoksen arkisto.). Väitetyn kappelin paikan merkintä osoittaa kartalla suunnilleen kohtaa p = 6756 250, i = 3285 070, z = n. 85. Sillä kohtaa on puronuoma ja pihamaita. Etäisyyttä Kartanonmäeltä väitetylle kappelinpaikalle on noin 350 metriä. Mitään sellaisia historiallisia lähteitä, jotka voisivat vahvistaa tätä kappelia koskevan perimätiedon, ei tunneta.

## 2 Rautelinhaka

Ei ole entuudestaan muinaisjäännösrekisterissä.

### PERUSTIEDOT

MJ-tyyppi: valmistuspaikat, tervahaudat

Ajoitus: historiallinen

Rauhoitusluokka: ei määritetty entuudestaan

Lukumäärä: 1

Peruskartat: 2111 10 KAUHANOJA

(ei merkitty v:n 1982 peruskarttalehdelle)

P = 6755 820, i = 3288 460, z = 95

Koordinaattiselite: koordinaatit osoittavat peruskartalle merkittyyen pienialaiseen kohoumaan, jossa tämä tervahauta on.

Maastomerkinä: ei merkintää

Pinta-ala: joitakin kymmeniä neliömetrejä; tervahaudan suppilon läpimitta on alun perin ollut ehkä seitsemisen metriä.

Etäisyystieto: Loimaan kaupungin kirkosta vajaat 3 km itäkoilliseen.

### ARKISTOTIEDOT

Ei ole.

### INVENTOINTI 2008

Aika: 22.5.2008

Löydöt: –

Karttaotteet: n:o 2 ja 4

Kuvat: KF2008:332–333

### LYHYT KOHDEKUVAUS

Tervahaudan pohja, joka sijaitsee metsässä mäenrunkareissa.

### TUTKIMUSKERTOMUS

#### Sijainti ja maasto:

Sijaitsee Mäenpään kylässä noin 150 metriä länteen vuoden 1982 peruskarttalehdelle merkitystä kolmiomittauspisteestä aivan KAUHANOJAN peruskarttalehden yläreunan tuntumassa. Tämä tervahauta näkyi peltovainion ja metsän rajalta, kärrytieltä, joka on merkitty peruskartalle (1982), ja on heti Valkiamäen pohjoispuolella. Tervahauta on noin 110 metrin etäisyydellä siltä kärrytieltä.

#### Kohteen kuvaus:

Sain tiedon tästä Kivimäen talosta. Kivimäen tilaa viljellyt Lauri Äijälä kertoi, että hänen isänsä, joka oli muuttanut paikkakunnalle vuonna 1927, oli tullut tietämään tästä tervahaudasta, kun sen kohdalla oli kokeeksi kaivettu maata hiekkaa etsittäessä, jolloin oli noussut esille hiiltä. Tämä tervahauta lieneekin ollut käytössä 1800-luvulla, ellei vieläkin aiemmin.

Tervahaudan kohta on mäyrien myllertämä. Keskellä oleva suppilo ei erotu aivan selvänä; selvään ei erotu liioin tervahaudoille tavallista tervan juoksuttamiseen tarvittua uraa. Terva olisi kuitenkin saatu hyvin juoksutetuksi tässä jyrkän rinteen juurelle. Mäyrien kaivaessa on maan pintaan tullut paljon hiiltä ja tervahaudan pohjalla ollutta palaneen saven kappaleita. Maan pinnassa on tervahaudan kohdilla paikoin ohuesti sammalta. Muutama suurehko kuusi kasvaa tervahaudan kohdalla. Sen ympärillä on kuusivaltaista metsää.

**Luokitusehdotus:** ei luokitusehdotusta.

**Lisäyksiä:** Paikannimi Rautelinhaka on tarkoittanut tämän vieressä olevaa niittyä. Tiedon siitä kertoi Lauri Äijälä.

### 3 Peltoinen (Peldojs)

Ei ole muinaisjäännösrekisterissä.

#### PERUSTIEDOT

MJ-tyyppi: asuinpaikat, kyläpaikat

Ajoitus: historiallinen

Rauhoitusluokka: ei määritetty entuudestaan

Lukumäärä: 1

Peruskartat: 2111 07 LOIMAA

(ei merkitty v:n 1982 peruskarttalehdelle)

P = 6755 190, i = 3286 730, z = 82,5

Koordinaattiselite: koordinaatit luettu peruskartalta.

Maastomerkintä: ei merkintää

Pinta-ala: ehkä noin 60 X 80 metrin luokkaa.

Etäisyystieto: Loimaan kaupungin kirkosta 0,9 km itäkoilliseen.

#### ARKISTOTIEDOT

Ei arkistoitua tietoa aiemmista muinaisjäännöksen ominaisuuksien tarkastuksista.

#### INVENTOINTI 2008

Aika: 26.5.2008

Löydöt: –

Karttaotteet: n:o 1 ja 2

Kuvat: –

#### LYHYT KOHDEKUVAUS

Kylätontin paikka on rakennetulla joen etelärannalla.

#### TUTKIMUSKERTOMUS

##### **Sijainti ja maasto:**

Sijaitsee Peltoisten kylässä jokirannassa Peltoistenkadun alkupään tienoilla. Vanhojen karttojen osoittaman kylätontin kohdalla näyttää sijaitsevan suunnilleen sen keskellä pieni kadusta (Rantatiestä) jokeen ulottuva rakentamaton alue, jolla on nyt hyötyjätepiste, ja sen rakentamattoman alueen laitoihin rajoittuvat kaksi pihamaata ovat kaiketi myös saman kylätontin kohdalla. Toisella näistä pihamaista on seurakuntatalo, toisella, katunumerossa 30, on uusi asuinrakennus. (Yllä oleva historiallinen nimi on julkaistun ”Kuninkaan kartaston” mukaan.)

##### **Kohteen kuvaus:**

Tässä kylätontin paikka ei poikkea muusta ympäristöstä korkeussuhteitten tai muun selvästi havaittavan ominaisuutensa puolesta. Ei ole selvillä, onko paikalla sanottavasti jäljellä säilyneitä maakerroksia mahdollisine tutkimuskelpoisine esinelöydöstöineen. Joen rantatörmässä on jonkinlaisen kevyen sillan tai lossin vaatimien rakenteitten jäännöksiä jäljellä. Maata oli joen rannalla vasta kaivettu jonkin kaapelinlaskun tai muun työn takia. Tarkastelin kaivannon peittomaita, niissä ei erottunut mitään historialliseen aikaan kuuluvia massalöytöjä.

**Luokitusehdotus:** Mikäli tämä kohde merkitään muinaisjäännösrekisteriin, luokka siellä voisi olla 2 tai miksei 3:kin; maisemallisia syitä rauhoitukselle ei juuri taida olla, eikä tällaisessa tilassa oleva kylätontti liene ainakaan nykyajattelun mukaan otollinen tutkimuskohde mahdollisilta säilyneiltä osiltaan.

##### **Lisäyksiä:**

## 4 Pohjois-Vesikoski (Norra Wäsikoskj)

Ei ole muinaisjäännösrekisterissä.

### PERUSTIEDOT

MJ-tyyppi: asuinpaikat, kyläpaikat

Ajoitus: historiallinen

Rauhoitusluokka: ei määritetty entuudestaan

Lukumäärä: 1

Peruskartat: 2111 08 LOIMAAN KUNTA

(ei merkitty v:n 1983 peruskarttalehdelle)

P = 6756 360, i = 3285 490, z = 82,5

Koordinaattiselite: koordinaatit luettu peruskartalta.

Maastomerkintä: ei merkintää

Pinta-ala: ehkä noin 80 X 120 metrin luokkaa.

Etäisyystieto: Loimaan kaupungin kirkosta 1,4 km pohjoiseen.

### ARKISTOTIEDOT

Ei arkistoitua tietoa aiemmista muinaisjäännöksen ominaisuuksien tarkastuksista.

### INVENTOINTI 2008

Aika: 28.5.2008

Löydöt: –

Karttaotteet: n:o 1

Kuvat: –

### LYHYT KOHDEKUVAUS

Kylätontin paikka on rakennetulla joen pohjoisrannalla.

### TUTKIMUSKERTOMUS

#### **Sijainti ja maasto:**

Vanha kylätontti on Vesikosken kylässä Loimijoen pohjoisrannalla 100–200 metrin päässä yläjuoksulle (itään) Loimijoen yli rakennetusta valtatie 9:ään liittyvästä sillasta. Tonttialueen itälaidan paikkeilla puro (oja) laskee pohjoisesta Loimijokeen. (Yllä oleva historiallinen nimi on julkaistun ”Kuninkaan kartaston” mukaan.)

#### **Kohteen kuvaus:**

Kylätontti on vanhojen karttojen mukaan ollut aivan lähellä joen rantatörmää. Vanhojen karttojen näyttämällä kylän talontonttiryhmän kohdalla on vuonna 1876 perustetun koulun rakennus ja sen länsipuolella Loimaan ammatti- ja aikuisopiston nykyaikaiset rakennukset. Kylätontin paikka ei poikkea muusta ympäristöstä korkeussuhteitten tai muun selvästi havaittavan ominaisuutensa puolesta. Ei ole selvillä, onko paikalla sanottavasti jäljellä säilyneitä maakerroksia mahdollisine tutkimuskelpoisine esinelöydöstöineen.

#### **Luokitusehdotus:**

Mikäli tämä kohde merkitään muinaisjäännösrekisteriin, luokka siellä voisi olla 2 tai miksei 3:kin; maisemallisia syitä rauhoitukselle ei juuri taida olla, eikä tällaisessa tilassa oleva kylätontti liene ainakaan nykyajattelun mukaan otollinen tutkimuskohde mahdollisilta säilyneiltä osiltaan.

#### **Lisäyksiä:**

## 5 Etelä-Vesikoski (Södra Väsikoskj)

Ei ole muinaisjäännösrekisterissä.

### PERUSTIEDOT

MJ-tyyppi: asuinpaikat, kyläpaikat

Ajoitus: historiallinen

Rauhoitusluokka: ei määritetty entuudestaan

Lukumäärä: 1

Peruskartat: 2111 07 LOIMAA ja 2111 08 LOIMAAN KUNTA

(ei merkitty vuosien 1982 ja 1983 peruskarttalehdille)

P = 6756 180, i = 3285 500, z = 82,5

Koordinaattiselite: koordinaatit luettu peruskartalta.

Maastomerkintä: ei merkintää

Pinta-ala: ehkä noin 60 X 180 metrin luokkaa.

Etäisyystieto: Loimaan kaupungin kirkosta 1,3 km pohjoiseen.

### ARKISTOTIEDOT

Ei arkistoitua tietoa aiemmista muinaisjäännöksen ominaisuuksien tarkastuksista.

### INVENTOINTI 2008

Aika: 28.5.2008

Löydöt: –

Karttaotteet: n:o 1

Kuvat: –

### LYHYT KOHDEKUVAUS

Kylätontin paikka on rakennetulla joen etelärannalla kävelysillan kohdalla.

### TUTKIMUSKERTOMUS

#### **Sijainti ja maasto:**

Vanha kylätontti kaupungin keskustassa ja Vesikosken kylässä Loimijoen etelärannalla 250–400 metrin päässä yläjuoksulle (itään) Loimijoen yli vievästä valtatie 9:ään liittyvästä sillasta. (Yllä oleva historiallinen nimi on julkaistun ”Kuninkaan kartaston” mukaan.)

#### **Kohteen kuvaus:**

Kylätontti on vanhojen karttojen mukaan ollut aivan lähellä joen rantatörmää. Vanhojen karttojen näyttämällä kylän talontonttiryhmän kohdalla on nyt omakotitaloja, joku niistä aivan uusi. Kylätontin paikka ei poikkea muusta ympäristöstä korkeussuhteitten tai muun selvästi havaittavan ominaisuutensa puolesta. Ei ole selvillä, onko paikalla sanottavasti jäljellä säilyneitä maakerroksia mahdollisine tutkimuskelpoisine esinelöydöstöineen.

**Luokitusehdotus:** Mikäli tämä kohde merkitään muinaisjäännösrekisteriin, luokka siellä voisi olla 2 tai miksei 3:kin; maisemallisia syitä rauhoitukselle ei juuri taida olla, eikä tällaisessa tilassa oleva kylätontti liene ainakaan nykyajattelun mukaan otollinen tutkimuskohde mahdollisilta säilyneiltä osiltaan.

#### **Lisäyksiä:**

## 6 Kemppilä (Kämpila)

Ei ole muinaisjäännösrekisterissä.

### PERUSTIEDOT

MJ-tyyppi: asuinpaikat, kyläpaikat

Ajoitus: historiallinen

Rauhoitusluokka: ei määritetty entuudestaan

Lukumäärä: 1

Peruskartat: 2111 07 LOIMAA

(ei merkitty v:n 1982 peruskarttalehdelle)

P = 6755 310, i = 3286 740, z = 82,5

Koordinaattiselite: koordinaatit luettu peruskartalta.

Maastomerkitä: ei merkintää

Pinta-ala: ehkä noin 40 X 100 metrin luokkaa.

Etäisyystieto: Loimaan kaupungin kirkosta 1 km itäkoilliseen.

### ARKISTOTIEDOT

Ei arkistoitua tietoa aiemmista muinaisjäännöksen ominaisuuksien tarkastuksista.

### INVENTOINTI 2008

Aika: 28.5.2008

Löydöt: –

Karttaotteet: n:o 1 ja 2

Kuvat: –

### LYHYT KOHDEKUVAUS

Kylätontin paikka on rakennetulla joen pohjoisrannalla, joen ja teiden risteuksen välissä.

### TUTKIMUSKERTOMUS

#### **Sijainti ja maasto:**

Sijaitsee Hulmin kaupunginosassa tien n:o 12613 (Pölkintie) ja Loimijoen pohjoisrantaa kulkevan tien risteuksen lounaispuolella. (Yllä oleva historiallinen nimi on julkaistun ”Kuninkaan kartaston” mukaan.)

#### **Kohteen kuvaus:**

Vanhon karttojen näyttämällä kylän talontonttiryhmän kohdalla on nyt omakotitaloja, Pölkintien alkupään länsipuolella on kaksi uudempaa taloa ja heti niitten itäpuolella yksi ehkä niitä vanhempi. Kylätontin paikka ei poikkea muusta ympäristöstä korkeussuhteitten tai muun selvästi havaittavan ominaisuutensa puolesta. Ei ole selvillä, onko paikalla sanottavasti jäljellä säilyneitä maakerroksia mahdollisine tutkimuskelpoisine esinelöydöstöineen.

**Luokitusehdotus:** Mikäli tämä kohde merkitään muinaisjäännösrekisteriin, luokka siellä voisi olla 2 tai miksei 3:kin; maisemallisia syitä rauhoitukselle ei juuri taida olla, eikä tällaisessa tilassa oleva kylätontti liene ainakaan nykyajattelun mukaan otollinen tutkimuskohde mahdollisilta säilyneiltä osiltaan.

#### **Lisäyksiä:**

## 7 Mäenpää (Mäenpä)

Ei ole muinaisjäännösrekisterissä.

### PERUSTIEDOT

MJ-tyyppi: asuinpaikat, kylänpaikat

Ajoitus: historiallinen

Rauhoitusluokka: ei määritetty entuudestaan

Lukumäärä: 2

Peruskartat: 2111 10 KAUHANOJA ja 2111 07 LOIMAA

(ei merkitty vuosien 1982 peruskarttalehdelle)

P = 6754 600, i = 3287 000, z = 92,5 (2111 10 KAUHANOJA)

Koordinaattiselite: koordinaatit luettu peruskartalta, viittaavat ylärinteen puoleiseen osaan. Toisen osan koordinaatit ovat osapuulle seuraavat: p = 6754 530, i = 3286 900, z = 85 (2111 07 LOIMAA).

Maastomerkintä: ei merkintää

Pinta-ala: kaikkiaan ehkä noin hehtaarin luokkaa.

Etäisyystieto: Loimaan kaupungin kirkosta runsas kilometri itään.

### ARKISTOTIEDOT

Ei arkistoitua tietoa aiemmista muinaisjäännöksen ominaisuuksien tarkastuksista.

### INVENTOINTI 2008

Aika: 28.5.2008

Löydöt: –

Karttaotteet: n:o 2

Kuvat: –

### LYHYT KOHDEKUVAUS

Kylätontin paikat ovat joelle laskeutuvan mäenrinteen juurella ja ylärinteessä.

### TUTKIMUSKERTOMUS

#### **Sijainti ja maasto:**

Tonttimaita on Mäenpään kylässä olevan entisen koulun ympäristössä ja alempana pihojen kohdalla. Samoilla kohdilla on paikoin avokallioita. (Yllä oleva historiallinen nimi on julkaistun ”Kuninkaan kartaston” mukaan.)

#### **Kohteen kuvaus:**

Ei ole selvillä, onko paikalla sanottavasti jäljellä säilyneitä maakerroksia mahdollisine tutkimuskelpoisine esinelöydöstöineen.

**Luokitusehdotus:** Mikäli tämä kohde merkitään muinaisjäännösrekisteriin, luokka siellä voisi olla 2 tai miksei 3:kin; maisemallisia syitä rauhoitukselle ei juuri taida olla, eikä tällaisessa tilassa oleva kylätontti liene ainakaan nykyajattelun mukaan otollinen tutkimuskohde mahdollisilta säilyneiltä osiltaan.

#### **Lisäyksiä:**

## T1 Taatihaka

Ei ole entuudestaan muinaisjäännösrekisterissä.

### PERUSTIEDOT

MJ-tyyppi: kulttipaikat, kuppikivet (alkuperäiseltä paikaltaan siirretty kivi)

Ajoitus: ajoittamaton

Rauhoitusluokka: ei määritetty entuudestaan

Lukumäärä: 1

Peruskartat: 2111 11 METSÄMAA

(ei merkitty v:n 1982 peruskarttalehdelle)

P = 6756 860, i = 3287 370, z = 92,5

Koordinaattiselite: koordinaatit luettu peruskartalta.

Maastomerkintä: ei merkintää

Pinta-ala: kiven ala

Etäisyystieto: Loimaan kaupungin kirkosta 2,4 km koilliseen.

### ARKISTOTIEDOT

Heljä Brusila

tarkastus 1993

(ei löytöjä tarkastuskäynniltä)

### INVENTOINTI 2008

Aika: 26.5.2008

Löydöt: –

Karttaotteet: n:o 3

Kuvat: KF2008:340–341

### LYHYT KOHDEKUVAUS

Kaksi hakatulta näyttävää laajaa syvennystä kivessä, joka on muurattu hautausmaan kiviaitaan.

### TUTKIMUSKERTOMUS

#### Sijainti ja maasto:

Kupit ovat kivessä, joka on muurattuna hautausmaan aidan sivuun, jonka pituussuunta on koillinen–lounas.

Kupit ovat hautausmaan aidan portista noin 15 metriä koilliseen.

#### Kohteen kuvaus:

Tämä hakatun näköinen kivi on ollut pitkään paikkakuntalaisten tiedossa. Kivi on muurattuna hautausmaan aitaan niin, että pystysuoraan on tullut kiven sivu, missä on kaksi hakatulta vaikuttavaa syvennystä.

Syvennykset näkyvät Tampereelle vievän tien puolelle. Syvennysten suun läpimitta on noin 20 cm:n tienoilla; eteläisemmän tai kaakkoisemmän niistä arvioin olevan noin 4 cm:n syvyiseksi; toisen syvyys on arvioni mukaan noin 6 cm.

#### Luokitusehdotus: –

**Lisäyksiä:** Lähiseudulta tunnetaan Kanta-Loimaan kirkon luota kuppikallio, jossa on tavanomaiselta näyttävien uhrikuppien yhteydessä myös laajempia hakatun näköisiä syvennyksiä (Ne on esitelty Loimaan kunnan inventointikertomuksessa.).



## T2 Vehka-alhon lähde

Ei ole entuudestaan muinaisjäännösrekisterissä.

### PERUSTIEDOT

MJ-tyyppi: kulttipaikat, lähteet

Ajoitus: historiallinen

Rauhoitusluokka: ei määritetty entuudestaan

Lukumäärä: 1

Peruskartat: 2111 11 METSÄMAA

(ei merkitty v:n 1983 peruskarttalehdelle)

P = 6756 400, i = 3288 380, z = 92,5

Koordinaattiselite: koordinaatit luettu peruskartalta.

Maastomerkitä: ei merkintää

Pinta-ala: lähteen ala

Etäisyystieto: Loimaan kaupungin kirkosta 3 km koilliseen.

### ARKISTOTIEDOT

Ei arkistoitua tietoa aiemmista muinaisjäännöksen ominaisuuksien tarkastuksista.

### INVENTOINTI 2008

Aika: 22.5.2008

Löydöt: –

Karttaotteet: n:o 3

Kuvat: –

### LYHYT KOHDEKuvaus

Luonnonlähde rinteessä pellon ja metsän rajassa.

### TUTKIMUSKERTOMUS

#### Sijainti ja maasto:

Lähde on heinikköisessä loivasti pohjoiseen laskeutuvassa rinteessä. Irtorisuja oli lähteen ympäristössä ja lähteen päälläkin. Lähteen ympärillä ei ollut suurta puustoa, vain pieniä koivuja. Lähde on aivan lähellä pellon ja metsän rajaa, se on silti selvästi korkeammalla, kuin vainion pinta. Lähteestä nelisen metriä luoteeseen oli ojan pohjassa sementtinen ojituksen liittyvä kaivo tai jokin sellainen.

#### Kohteen kuvaus:

Sain tiedon tästä sanalipusta, joka on Turun yliopiston Suomen kielen laitoksen kokoelmissa. Sinne on tallennettu Ahti Kuussaaren vuonna 1959 tekemät muistiinmerkinnät Vehka-alhon lähteestä, josta alkaa Toponoja. Vuonna 1901 syntyneen Aino Mäkelän Ahti Kuussaarelle ilmoittaman tiedon mukaan Vehka-alhon lähteen vedellä oli uskottu olleen parantava vaikutus johtuen siitä, että lähteen vesi virtasi aluksi pohjoiseen. Vedellä oli koetettu parantaa silmäsairauksia, savipuolta jne. Aino Mäkelä oli kertonut, että vielä pari–kolme vuosikymmentä aiemmin muutamat vanhat ihmiset olivat käyneet aseman seudultakin noutamassa Vehka-alhosta parantavaa vettä.

Sanalipun kuvausta vastaavan lähteen paikan sain Vehka-alhosta tietooni isäntä Lauri Äijälän opastuksella. Hän tiesi Toponojan latvan olleen tämän lähteen luona. Salaojien kaivuun jälkeen ei vesi kylläkään virtaile avonaisessa ojassa enää niillä tienoin. Lauri Äijälä ei ollut kuullut, että Vehka-alhossa olisi ollut lähde, jonka vettä on otaksuttu parantavaksi. Lähteen parantavasta vedestä kertoneen Aino Mäkelän hän kertoi asuneen aivan lähellä. Tämän Aino Mäkelän asunto oli ollut vajaan kilometrin päässä Vehka-alhon lähteestä länsiluoteeseen.

Lauri Äijälä kertoi, että myös Vehka-alhon toisella laidalla olisi lähde. Lisäksi lähellä rautatietä on lähde, joka näkyy vuoden 1983 peruskarttalehdellä. Kävin rautatietä lähellä olevalla lähteellä (p = 6756 870, i = 3288 650), korkeussuhteista päätellen siitä lähteestä on virrannut puro luoteeseen tai länteen, ja voinee virrata yhäkin, aina milloin sadesuhteet sen sallivat.

Lähteessä (sanotussa kohdassa p = 6756 400, i = 3288 380) näytti olevan verraten runsaasti vettä ajankohtaan nähden: sateitten vähyden vuoksi maasto oli kuivaa. Lähteestä virtasi hiljalleen vettä muutaman metrin päähän vainion piiriojaan.

**Luokitusehdotus:** ei ehdotusta

**Lisäyksiä:** Uskomus, jonka mukaan parantavaa vettä on lähteessä, josta vesi virtaa pohjoiseen, on yleinen ainakin Ruotsissa. Siitä ainakin seuraavassa: Ant. Flentzberg: "Offerkällor och trefaldighetskällor", siinä esim. s. 146. Sarjassa "Fataburen" 1909. Stockholm 1910. Suomessa on Sauvossa Hämmälän talon Lehterin niityssä ollut luonnonlähde, jota oli käytetty terveyslähteenä, "vesi kun on kirkasta ja suoni päin pohjoista" (Kotiseutu 1910, s. 284). (Vuonna 1995 laatimassani inventointikertomuksessa "Kankaanpään muinaisjäänneksiä" olen esitellyt sivulla 67 Kankaanpäästä tunnettua pohjoista kohti virrannutta lähettä, jonka vedellä uskottiin olevan parantavia ominaisuuksia).

## T3 Kratsinkallio

Ei ole entuudestaan muinaisjäännösrekisterissä.

### PERUSTIEDOT

MJ-tyyppi: ? (Mahdollinen tunnistamaton muinaisjäännös, kaksi kallioon koverrettua kuppia.)

Ajoitus: ajoittamaton

Rauhoitusluokka: ei määritetty entuudestaan

Lukumäärä: 2

Peruskartat: 2111 10 KAUHANOJA

(ei merkitty v:n 1982 peruskarttalehdelle)

P = 6755 040, i = 3287 250, z = 92,5–95

Koordinaattiselite: koordinaatit luettu peruskartalta.

Maastomerkitä: ei merkintää

Pinta-ala: hakkausten ala

Etäisyystieto: Loimaan kaupungin kirkosta 1,4 km itään.

### ARKISTOTIEDOT

Ei arkistoitua tietoa aiemmista muinaisjäännöksen ominaisuuksien tarkastuksista.

### INVENTOINTI 2008

Aika: 23.5.2008

Löydöt: –

Karttaotteet: n:o 2 ja 4

Kuvat: KD2008:334–337

### LYHYT KOHDEKUVAUS

Kaksi verraten säännöllisen muotoista ja syvää kuoppaa pihamaalla olevassa kalliassa.

### TUTKIMUSKERTOMUS

#### Sijainti ja maasto:

Nämä sijaitsevat kalliolla viljelysmaahan monelta puolelta rajoittuvalla mäellä noin 450 metriä itään sillasta, jonka kautta on suurin kulku Mäenpään alueen ja Loimaan keskustan välillä.

#### Kohteen kuvaus:

Näistä kallion kuopista on paikkakunnalla tiedetty pitkään. Loimaa-Seuran toimesta on joskus tarkasteltu näitä kuppeja, kaiketi lähtien ajatuksesta, että ne voisivat olla uhrikuppeja. Kuulin Mäenpäässä asuvalta Lauri Äijälältä, että hän muistaa nämä kupit hyvin lapsuutensa ajalta.

Pihalla on kaksi kallioon tehtyä kuoppaa. Toinen niistä on kuutisen metriä länteen pihan asuinrakennuksen siitä nurkasta, joka on pihalta katsoen vasemmalle etuseinän ulko-ovesta. Toinen kuoppa on edellisestä noin 7,6 metrin päässä suoraan länteen. Molemmat kuopat ovat noin 5 cm:n syvyisiä. Lännempänä olevan kuopan läpimitta suusta on noin 91–93 mm, toisen läpimitta 90 mm. Kuopat eivät ole hakkaamisen jäljiltä, vaan niitten sisus on silotettu. Itäisemmän kuopan ympärillä kallion pinnassa oli joitakin pienialaisia melkoisen sileitä kohtia ehkä metrin säteellä kuopasta. Molemmat kuopat ovat kalliosta kohoavan matalan kapeahkon kohouman etelälaidan lähellä tämän kohouman päällä.

**Luokitusehdotus:** 2. Katsottaneen rauhoituskohteeksi, edellyttäen, että näitä kuoppia ei voida osoittaa muuksi kuin uhrikupeiksi tai yleensä muinaisjäännöksiksi (Näitä vastaavasta toisesta löydöstä, ks. alempana.).

#### Lisäyksiä:

Paikkakunnalla kuulostaa myös arvellun, että paikallisen kiviveistämön työmiehet olisivat tehneet nämä viettäessään Kratsinkalliolla ruokataukojaan. Mielestäni ajatus, että kivimiehet olisivat halunneet käyttää taukonsa siten, ei vaikuta kovin todennäköiseltä.

Näihin ehkä rinnastettava kiveen tehty ja silotettu säännöllisen muotoinen kuoppa tunnetaan Kurkijoelta. Se kuoppa voisi lehtiutisen perusteella mittojensa ja tekotapansa puolesta vastata näitä Kratsinkallion kuoppia. Kurkijoen Lapinlahdelta tunnettua kiveä, johon on kaiverrettu sileäseinäinen kuoppa, näyttää pidetyn 1800- ja 1900-lukujen vaihteessa uhrikivenä; siellä kivessä olevan kuopan suun halkaisija on lehtitiedon mukaan 13–14 cm, syvyyden ollessa 6 cm (Karjala 4.10.2007, sivu 9: ”Kurkijoen ’kadonnut’ kuppikivi löytyi”).

## Irtaimen muinaisesineen löytöpaikan tarkastus

### Kivimäki

Vasarakirveen löytöpaikka

Peruskartat: 2111 10 KAUKANOJA (vuoden 1982 painos)

Sijainti: ks. karttaote n:o 4

Etäisyystieto: Loimaan kaupungin kirkosta 3,7 km itään.

Tämä löytöpaikka on Lauri Äijälän kertoman mukaan tarkastettu noin 15 vuotta sitten Alastarolla tehtyjen arkeologisten kenttätöiden yhteydessä. Mahdollista erillistä selontekoa siitä tarkastuksesta en ole etsinyt arkistoista.

Aika: 22.5.2008

Löydöt: –

Karttaotteet: n:o 4

Kuvat: KF2008:327–331.

LYHYT KOHDEKUVAUS

Tasaista peltoa heti Kivimäen talon itäpuolella ja Äijäläntien eteläpuolella.

TUTKIMUSKERTOMUS

Tämä Kiviniemen vainiolta löytynyt vasarakirves on Loimaan Mäenpäässä Äijäläntielle asuvan Lauri Äijälän hallussa. Hän oli löytänyt sen keväällä 1963 tai 1964 ollessaan äestämässä. Silloin hän oli havainnut sen, kun pyörivä äkeen terä oli heittänyt sen pellostä ylös.

#### **Sijainti ja maasto:**

Vasarakirveen löytöpaikka on noin 200 metriä kaakkoon Äijäläntien jyrkimmän mutkan kaakkoispuolella olevasta ulkorakennuksesta (rakennus on merkitty vuoden 1982 peruskarttalehdelle).

#### **Kohteen kuvaus:**

Käydessäni paikalla tarkastelumahdollisuudet olivat hyvät. Tasaisella savikkopellolla oli pientä orasta. Kävelin joitakin laajoja kaarroksia vainiolla. En havainnut merkkejä muinaisjäännöksestä.

Tämän kivikirveen löytöpaikkaa on joskus mainittu aarnivalkean paikaksi. (Vaikuttaa, että aarnivalkeatarinat ovat joskus selitystarinoita maasta havaituille esinelöydöille; se viittaisi, että tältäkin vainiolta olisi voinut aiemminkin löytyä jokin irtain muinaisesine, jo niinä aikoina, kun aarnivalkeista ja muista myyttisistä seikoista yleisesti on kerrottu. Toisaalta aarnivalkeatarina on voinut kiinnittyä myös väitteisiin, että sanotun vainion itäpuolisessa metsässä olisi ollut kuoppa, johon oli väitetty haudatun kansanperinteessä paljon huomioitu noita Rättäkitti. Metsässä on joskus näytetty kuoppaa, jonka oli sanottu olleen Rättäkitin hauta, mutta kuopan sijaintia ei tiedetä. Siitä oli kertonut Lauri Äijälälle Mikko Jussila, joka oli sanonut nähneensä kuopan joskus isänsä ja setänsä näyttäessä hänelle sen. Mikko Jussila on kumminkin unohtanut kuopan sijainnin. Rättäkitin hautapaikan on sanottu olleen myös Ypäjän Mannisissa, sellaisen tiedon on Ahti Kuussaari merkinnyt muistiin Loimaalta paikannimien tallentamisen yhteydessä.)

## Muinaisjäännöstä muistuttava kohde

**Venäläisten topografien mittapiste** siihen kuuluvine merkintöineen näkyy viheralueella tasaiseen avokallioon hakattuna Loimaan keskustaa-ajamassa lähellä urheilukenttää ja muutamia valintamyymälöitä. Mittapiste on lähes kallion korkeimmalla kohdalla, siinä on hakattu kallioon ”1881”, jonka viereen on hakattu kaksi noin 25 cm:n pituista ristiin menevää uraa, niitten risteyskohdassa näytti olevan poranreikä. Mainitut numerot ovat noin 30 cm:n korkuiset. Samassa kalliossa on muitakin mittapisteitä, yhtä osoittaa kallioon hakattuna kolmio, joka on noin 30 metrin päässä merkinnästä ”1881”, kallion reunalla näytti olevan pyöreäpäinen korkeuspulttikin. Topografien merkitsemiä mittapisteitä erittelevässä julkaisussa on mainittu Vesikoskelle kallioon hakatusta ristikistä ja vuosiluvusta 1881 seuraavasti: ”1788 Bet. P. af polyg 222, till höger om vägen, 30 m N om torpet Mäkelänmäki af Vesikoski by, kors och 1881”. Tämän merkinnän sijainniksi on ilmoitettu 60 51 18,2 pohjoista leveyttä, ja sen maantieteellinen pituus on 7 16 52,6 Pulkovan observatoriosta laskettuna (Fennia 10: Katalog öfver trigonometriska och astronomiska punkter i södra Finland intill 61:sta breddgraden bestämda åren 1860–1886 af Ryska Generalstabens Topografiska afdelning H:fors 1894–1901. Siinä sivuilla 175 ja 86.). Yllä mainitussa julkaisussa on mainittu muitakin kiinteästi merkittyjä mittapisteitä 1800-luvun lopulta Loimaan seudulta, mutta niitä ei tässä liene aihetta enemmälti tarkastella. – Kartoitukseen liittyvät merkinnät luettaneen muinaisjäännöksiksi vain, jos ne ovat 1800-luvun alkupuoliskolta tai vanhempia. Tämän mittapisteen esittelyn arvelen kuitenkin olevan paikallaan, koska tämä sattuu olemaan selvästi havaittavalla paikalla niin, että sen alkuperä saattaa herättää silloin tällöin pohdiskelua.

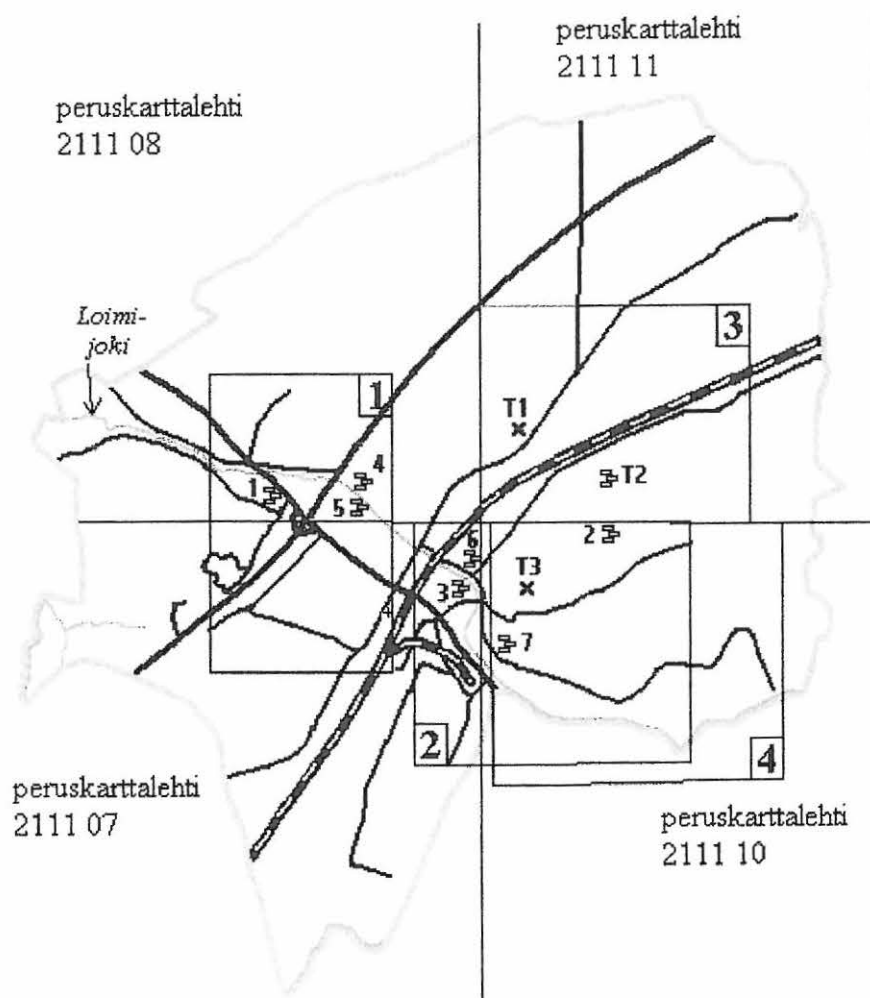
## Hajatietoja muutamista tarkemmin paikantamattomista kaivannoista

Ahti Kuussaaren muistiinpanojen ja karttamerkinnän mukaan Mäenpäässä Pärnämäen metsästä olisi tiedetty teräviä kuoppia, jotka ”yleisen käsityksen mukaan ovat olleet jotakin pyydyksiä”. (Ahti Kuussaari 1959. Sanalippu Loukkaankulman nimestä ja merkintä ”6E10” siihen liittyvällä pohjakartalla. Turun yliopisto. Suomen kielen laitoksen arkisto.). Kuussaaren karttamerkintä osoittaa suunnilleen kohtaan p = 6755 000, i = 3288 270 (Karttalehti 2111 10). Kävin karttamerkinnän osoittamalla seudulla 23.5.2008, ja kiertelin siellä laajan mäen useilla rinteillä ja laella. Mäen yli oli vedetty kuntopolku. Itärinteellä ja pohjoisrinteellä erottui paikoin matalia umpeen kasvaneita hiekanottoaikoja, mutta kohtalaisella etsiskelyllä en havainnut mitään pyyntikuoppien syvennyksiltä vaikuttavia painanteita.

Ahti Kuussaaren Loimaan kauppala-alueen tekemän nimistökeruun sanalipuissa on myös merkintä perimätiedosta, jonka mukaan seudulla oli muinoin vaikuttanut Pitkätyy-niminen tietäjä ja noita. Tämä Pitkätyy oli pakana, mistä johtuen häntä ei haudattu siunattuun maahan, ja Pitkätyyn haudan oli sanottu olevan ”vanhan niittyä pään takana Seppälän takalohkon perällä”. Hauta on Ahti Kuussaaren merkinnän mukaan suunnilleen kohdassa: p = 6756 400, i = 3290 250 (Karttalehti 2111 11). En käynyt siellä inventoinnin aikana. (Ahti Kuussaari 1959. Sanalippu Pitkätyyn nimestä ja merkintä ”6G5” siihen liittyvällä pohjakartalla. Turun yliopisto. Suomen kielen laitoksen arkisto.).

Jussi Keinänen tekemän nimistökeruun sanalipuissa on mainittu, että Onkijoenkulmalla tietystä ojakaivannosta oli löydetty kuumennutta savea luotaessa poikkiojaa mäen taakse. Saven löytöpaikka liittyi kallioiseen metsäalueeseen. Sanalippuihin liittyvä karttamerkintä osoittaa löytöpaikan suunnilleen kohdasta p = 6759 550, i = 3289 640 (karttalehti 2111 11) (Jussi Keinänen 2002. Sanaliput ja merkinnät niihin liittyvällä pohjakartalla. Turun yliopisto. Suomen kielen laitoksen arkisto. Maininta oli ehkä Tupamäen paikannimen yhteydessä; muistiinmerkintäni siitä on epäselvä ja tarkistamaton.). Kävin etsimässä tätä kaivuukohtaa 28.5.2008. Ojien leikkauksissa ja niistä luoduissa maapenkoissa oli päällä kasvillisuutta, niissä näkyi vain harvoja kohtia, joissa kasvillisuus ei peittänyt näkyvyyttä. Kuumennetun savea kokkareita en sieltä havainnut.

## Yleiskartta KIINTEITÄ MUINAISJÄÄNNÖKSIÄ ja niiksi oletettavia kohteita tutkimusalueella



Karttaotteiden n:o 1-4 rajaukset osoitettu, muut juoksevat numerot ovat inventointikohteiden ja karttalehtien numeroita. T-kirjain osoittaa epävarmat muinaisjäännökset, ts. tentatiivikohteet.

☞ historiallisen ajan muinaisjäännös

x kohde, jonka laji on epäselvä

○ joki

+ kirkko

— tie

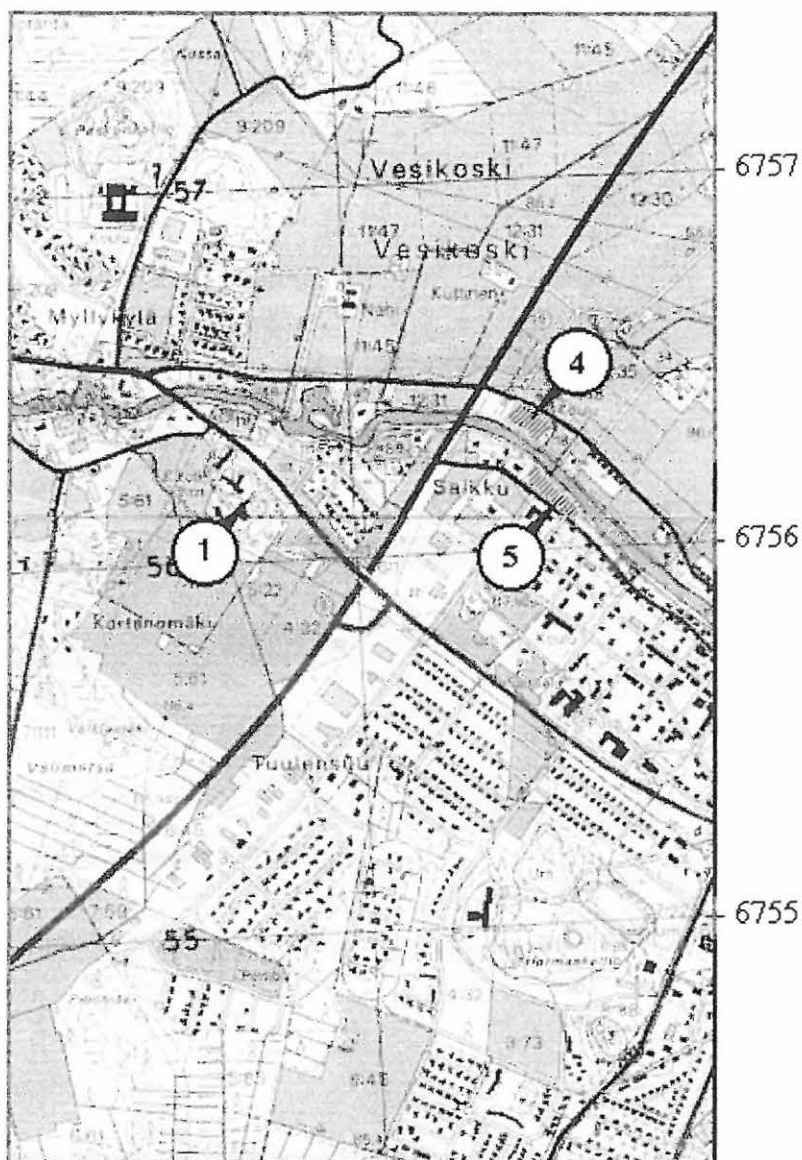
— rautatie

1 km

Mittakaava 1: 80 000

## Karttaote n:o 1

Ote peruskarttalehdiltä 2111 08 LOIMAAN KUNTA (painovuosi 1983) ja 2111 07 LOIMAA (painovuosi 1982), mittakaavassa 1:20 000.



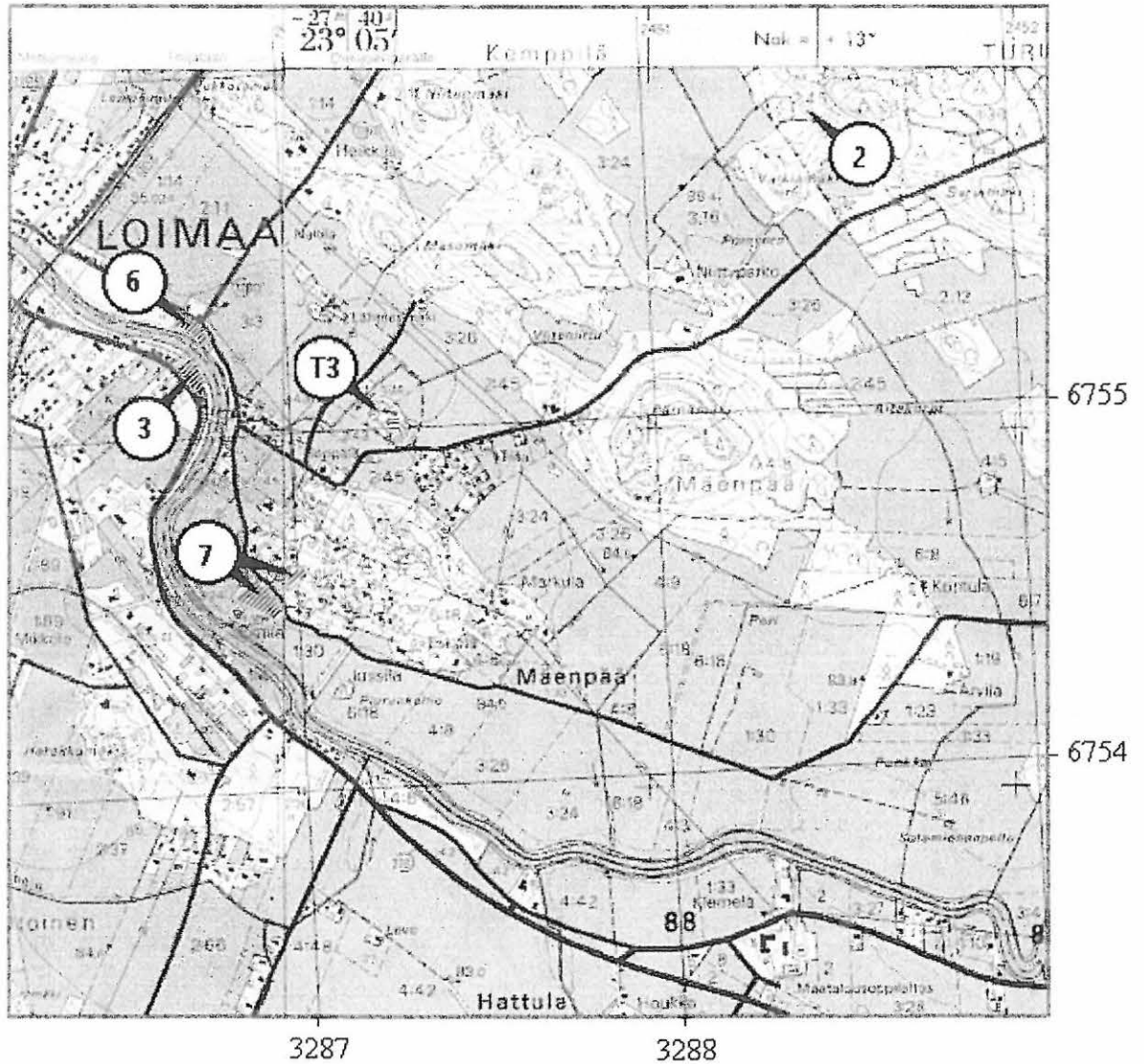
3285

- 1 Kartanonmäki, p = 6756 190, i = 3284 740, z = 92,5; asuinpaikat, talonpohjat.  
 4 Pohjois-Vesikoski, p = 6756 360, i = 3285 490, z = 82,5; asuinpaikat, kylänpaikat.  
 5 Etelä-Vesikoski, p = 6756 180, i = 3285 500, z = 82,5; asuinpaikat, kylänpaikat.



Karttaote n:o 2

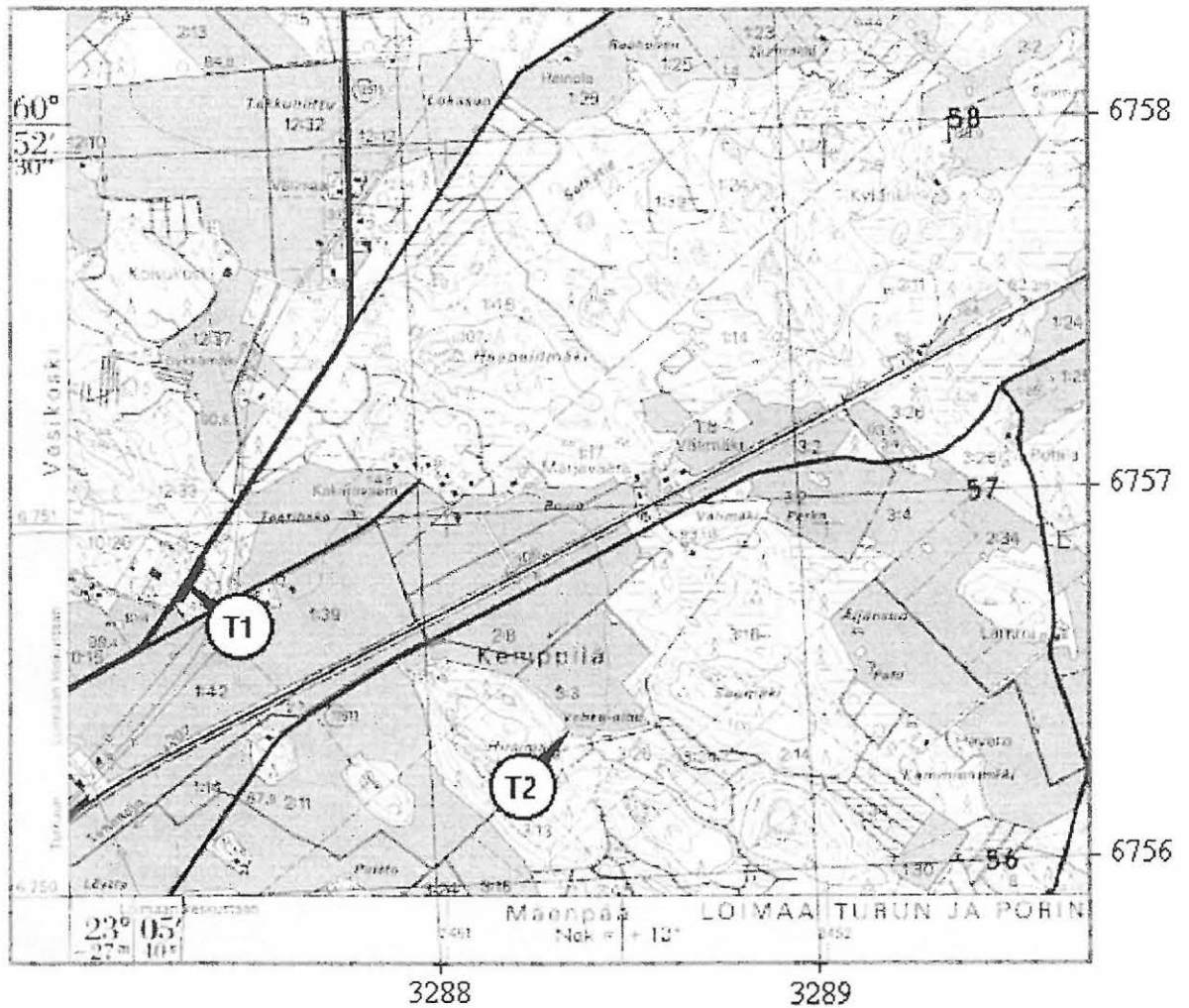
Otteet peruskarttalehdiltä 2111 07 LOIMAA ja 2111 10 KAUKANOJA, molempien painovuosi 1982, mittakaava 1.20 000.



- 2 Rautelinhaka, p = 6755 820, i = 3288 460, z = 95; valmistuspaikat, tervahauta.  
 3 Peltoinen, p = 6755 190, i = 3286 730, z = 82,5; asuinpaikat, kyläpaikat.  
 6 Kempillä, p = 6755 310, i = 3286 740, z = 82,5; asuinpaikat, kyläpaikat.  
 7 Maenpää, p = 6754 600, i = 3287 000, z = 92,5; asuinpaikat, kyläpaikat.  
 T3 Kratsinkallio, p = 6755 040, i = 3287 250, z = 92,5-95; muinaisjäännös?

## Karttaote n:o 3

Ote peruskarttalehdeltä 2111 11 METSÄMAA, painovuosi 1983, mittakaava 1: 20 000.

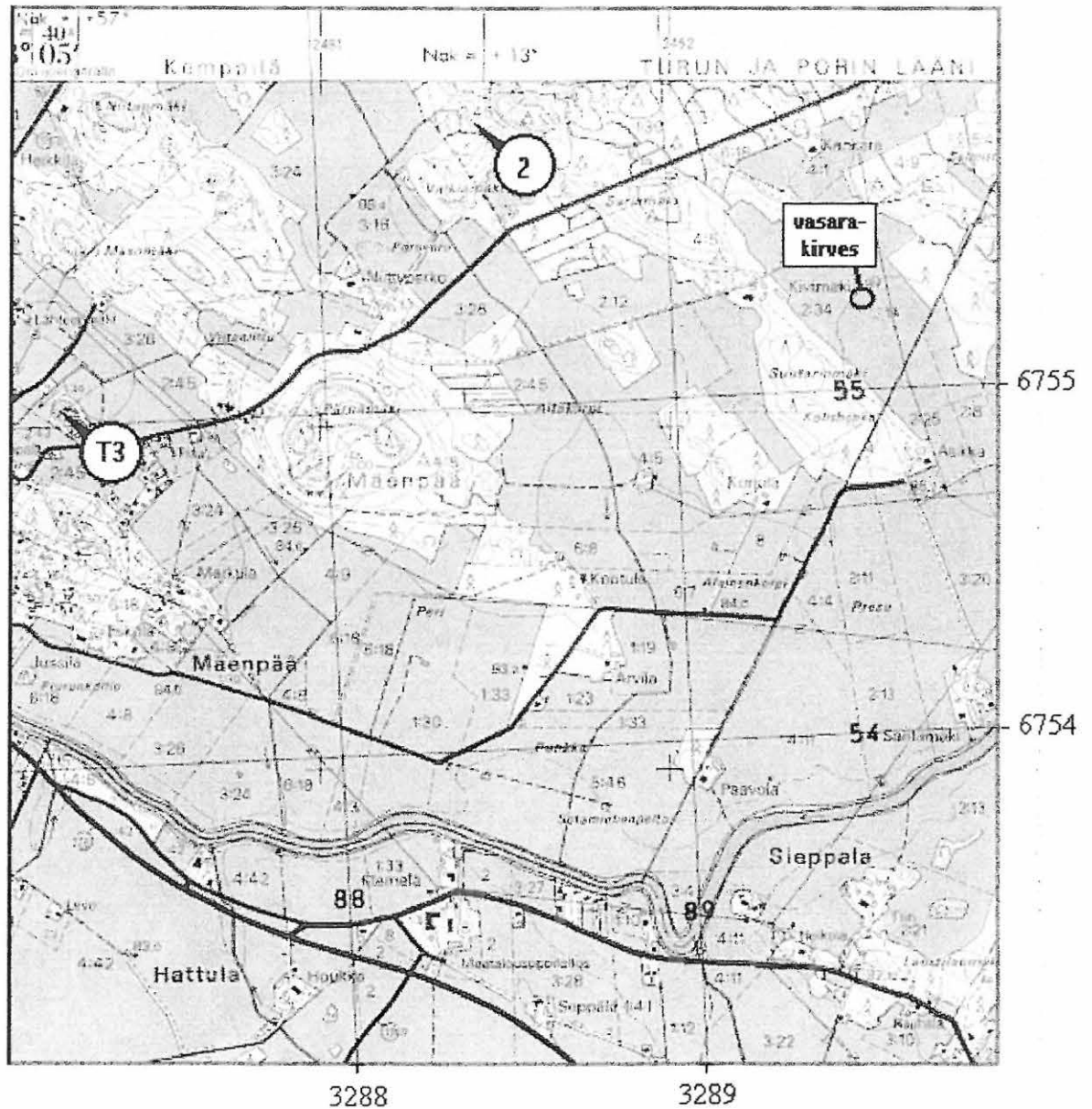


T1 Taatihaka, p = 6756 860, i = 3287 370, z = 92,5; kulttipaikat, kuppikivet (muualta siihen kohtaan siirretty kivi kiinteänä muinaisjäännöksenä).

T2 Vehka-alhon lähde, p = 6756 400, i = 3288 380, z = 92,5; kulttipaikat, lähteet.

Karttaote n:o 4

Ote peruskarttalehdestä 2111 10 KAUKANOJA, mittakaava 1:20 000 ja painovuosi 1982.

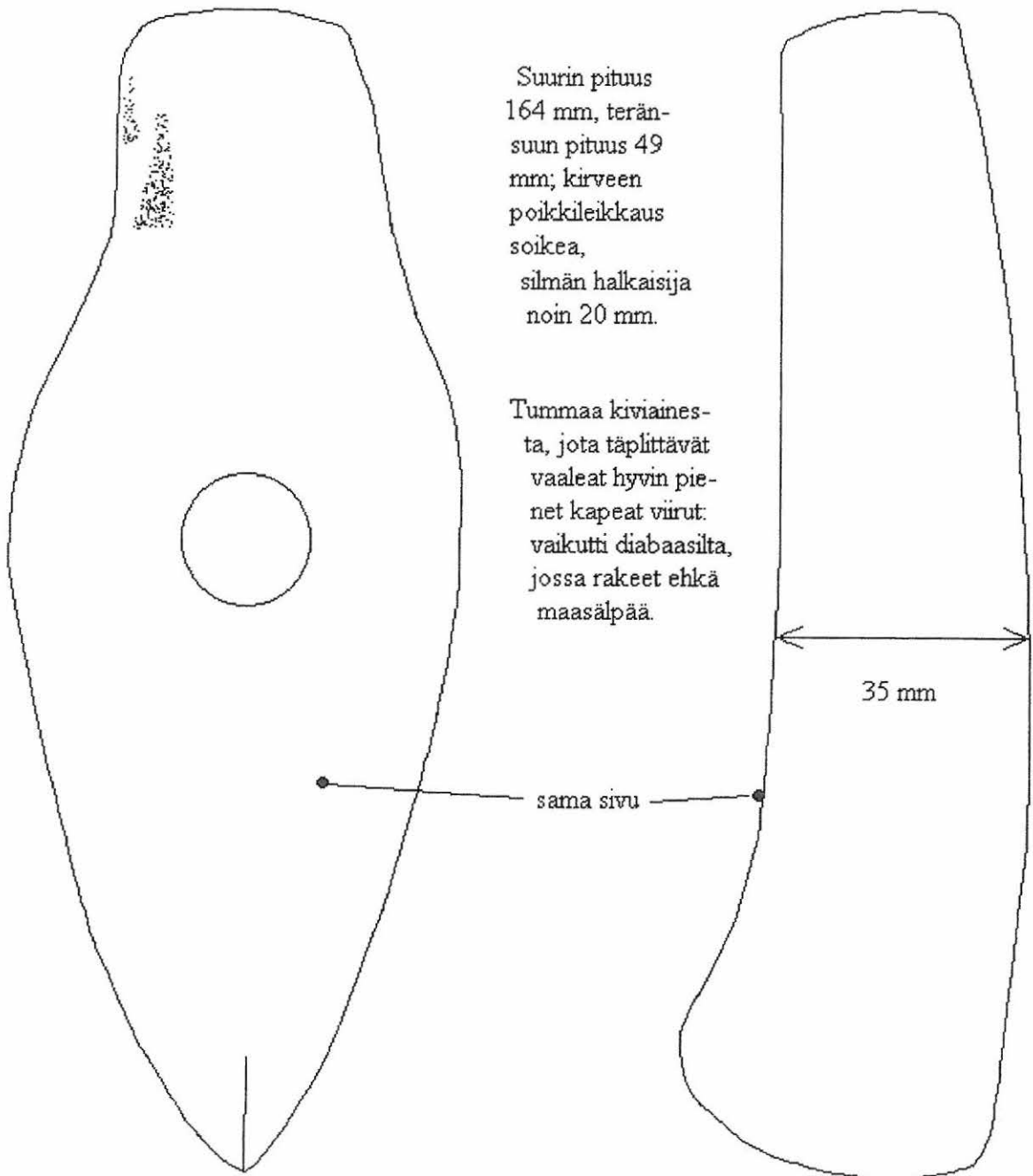


2 Rautelinhaka, p = 6755 820, i = 3288 460, z = 95; valmistuspaikat, tervehauta.  
 T3 Kratsinkallio, p = 6755 040, i = 3287 250, z = 92,5-95; muinaisjäännös?  
 Kivimäki, vasarakiirveen löytöpaikka.

## Päärros

Kivikirveslöytö Kivimäen talon pellolta.

Ks. irtolöytöpaikan kuvaus sivulla 19.



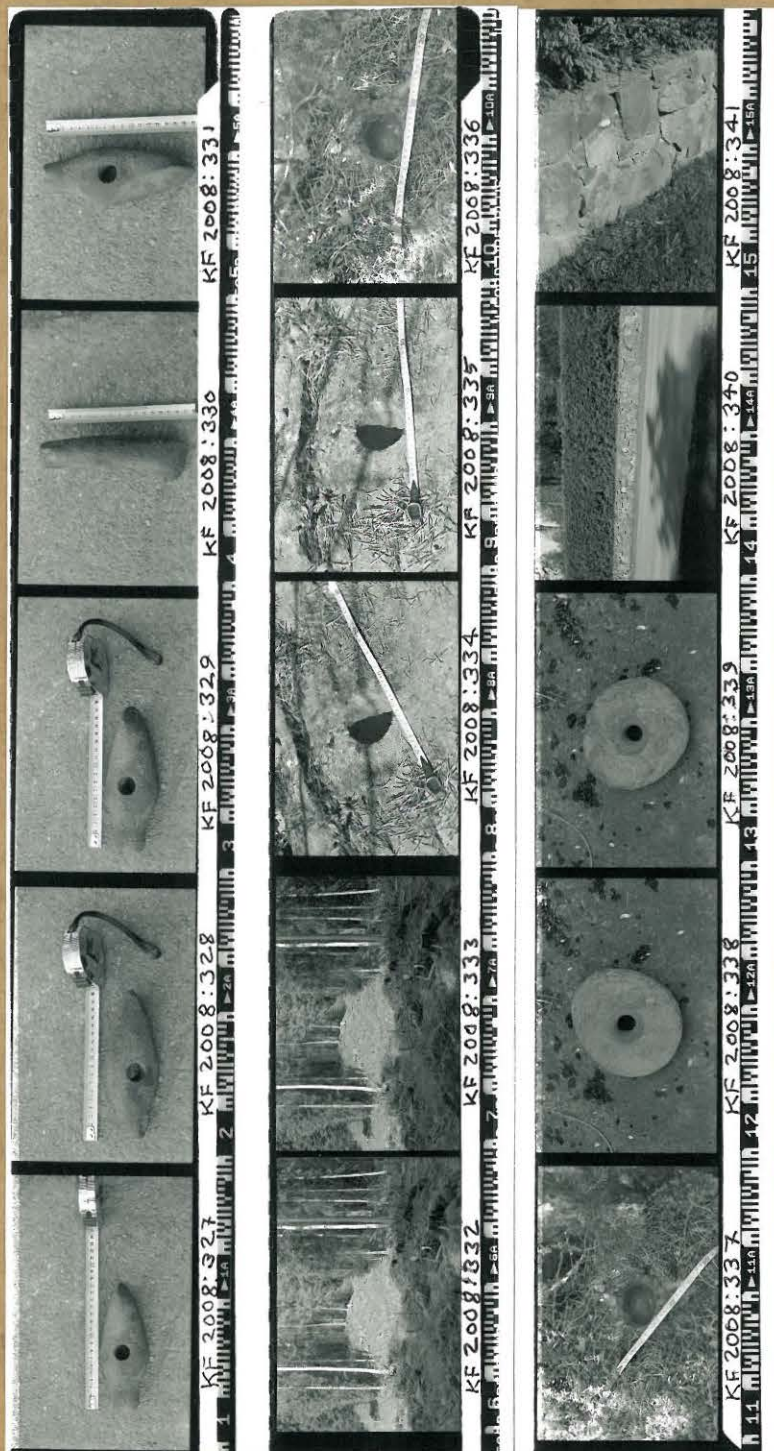
## Luettelo inventoinnin negatiiveista

Tunnuksilla KF2008:327– KF2008:341 Turun maakuntamuseon valokuva-arkistossa.

Kuvaajana kaikissa Esa Laukkanen.

Negatiivi-numero	Inventointi-kohteen tunnus	Kuvaus	Suunta, josta kuvattu	Päivämäärä
KF2008:327	n:otta	Kivimäen talon pellosta löytynyt kivisen vasarakirveen terä.		22.5.08
KF2008:328	n:otta	Kivimäen talon pellosta löytynyt kivisen vasarakirveen terä. Kuvattuna toiselta puolelta kuin edellisessä ja seuraavassa otoksessa.		22.5.08
KF2008:329	n:otta	Kivimäen talon pellosta löytynyt kivisen vasarakirveen terä.		22.5.08
KF2008:330	n:otta	Kivimäen talon pellosta löytynyt kivisen vasarakirveen terä. Kuvattuna sivulta.		22.5.08
KF2008:331	n:otta	Kivimäen talon pellosta löytynyt kivisen vasarakirveen terä.		22.5.08
KF2008:332	2	Tervahauta Rautelinhaan luona.	lounas	22.5.08
KF2008:333	2	Tervahauta Rautelinhaan luona.	lounas	22.5.08
KF2008:334	T3	Kallioon koverrettu kuoppa Kratsinkalliolla.		23.5.08
KF2008:335	T3	Sama aihe kuin edellisessä otoksessa.		23.5.08
KF2008:336	T3	Kallioon koverrettu kuoppa, myös tämä on Kratsinkalliolla.		23.5.08
KF2008:337	T3	Sama aihe kuin edellisessä otoksessa.		23.5.08
KF2008:338	n:otta	Mikolan talon ulkorakennuksesta löytynyt reikäkivi. (Ks. taulukko 1.)		23.5.08
KF2008:339	n:otta	Mikolan talon ulkorakennuksesta löytynyt reikäkivi.		23.5.08
KF2008:340	T1	Haudausmaan kiviaitaa, johon muuratuista kivistä yhdessä on kaksi mahdollista uhrikuoppaa.	kaakko	26.5.08
KF2008:341	T1	Kivi, jossa kaksi mahdollista uhrikuoppaa, näkyy tässä ruohikon rajassa, se on suuri kivi kuvan keskellä. Siinä erottuu kaksi suurehkoa laakeaa kuoppaa.	lounas	26.5.08

Negatiiviluettelossa mainittuja otoksia



Taulukko 3:  
Luettelo inventointinumerolle merkityistä kohteista  
peruskarttalehdittäin

PK-lehti n:o	Inv. tunnus 2008	Paikannimi	Tyyppi	Ajoitus	p	i	z
2111 07	3	Peltoinen	asuinpaikat, kylänpaikat	historiallinen	6755 190	3286 730	82,5
2111 07	6	Kemppilä	asuinpaikat, kylänpaikat	historiallinen	6755 310	3286 740	82,5
2111 07 ja 2111 10	7	Mäenpää	asuinpaikat, kylänpaikat	historiallinen	6754 600	3287 000	92,5
2111 07 ja 2111 08	5	Etelä-Vesikoski	asuinpaikat, kylänpaikat	historiallinen	6756 180	3285 500	82,5
2111 08 ja 2111 07	5	Etelä-Vesikoski	asuinpaikat, kylänpaikat	historiallinen	6756 180	3285 500	82,5
2111 08	1	Kartanonmäki	asuinpaikat, talonpohjat	historiallinen	6756 190	3284 740	92,5
2111 08	4	Pohjois-Vesikoski	asuinpaikat, kylänpaikat	historiallinen	6756 360	3285 490	82,5
2111 10 ja 2111 07	7	Mäenpää	asuinpaikat, kylänpaikat	historiallinen	6754 600	3287 000	92,5
2111 10	2	Rautelinhaka	valmistuspaikat, tervahaudat	historiallinen	6755 820	3288 460	95
2111 10	T3	Kratsinkallio	?	ajoittamaton	6755 040	3287 250	92,5– 95
2111 11	T1	Taatihaka	kulttipaikat, kuppikivet	ajoittamaton	6756 860	3287 370	92,5
2111 11	T2	Vehka-alhon lähde	kulttipaikat, lähteet	historiallinen	6756 400	3288 380	92,5

## Tietoja maanomistuksesta

1 Kartanonmäki OMISTAJATIEDOT  
Kaupunginosa: Kartanomäki (430-9-21-2)  
Omistaja: Loimaan kunnalliskodin kuntainliitto  
Osoite:

2 Rautelinhaka OMISTAJATIEDOT  
Rekisterikylä: Mäenpää 404  
Tila: Seppälä, RN:o 2:56 (430-404-0002-0056)  
Omistaja: Jukka Äijälä  
Osoite: Äijäläntie 111, 32 200 LOIMAA

3 Peltoinen (Peldojs) OMISTAJATIEDOT  
Kylätontin säilyneitä osia saattanee olla lähinnä seuraavilla kiinteistöillä:

Rekisterikylä: Peltoinen 405  
Tila: Mattila, RN:o 1:49 (430-405-0001-0049)  
Omistaja: Loimaan kaupunkiseurakunta  
Osoite:

Rekisterikylä: Peltoinen 405  
Tila: Siltala, RN:o 2:4 (430-405-0002-0004)  
Omistajat: tietoja omistajasta ei ollut käytetyssä tietokannassa  
Osoite:

Rekisterikylä: Peltoinen 405  
Tila: Frantsi, RN:o 2:78 (430-405-0002-0078)  
Omistaja: Eeva Liisa Pitkänen  
Osoite: Mikkola as 1, 32 200 LOIMAA  
Lisätietoja:

Kaupunginosa: Peltoinen/3  
Kortteli: 3, tontti: 1 (430-3-3-1)  
Omistajat: Timo Antti Huhti ja Erja Maarit Huhti  
Molempien osoite: Rantatie 30, 32 200 LOIMAA

4 Pohjois-Vesikoski (Norra Wäsikoskj) OMISTAJATIEDOT  
Kylätontin säilyneitä osia saattanee olla lähinnä seuraavilla kiinteistöillä:

Rekisterikylä: Vesikoski 406  
Tila: Terttula, RN:o 1:2 (430-406-0001-0002)  
Omistaja: Loimaan kaupunki  
Osoite:

Rekisterikylä: Vesikoski 406  
Tila: Hollonpelto, RN:o 10:29 (430-406-0010-0029)  
Omistaja: Loimaan kaupunki  
Osoite:



Rekisterikylä: Vesikoski 406  
Tila: Jokiranta, RN:o 12:8 (430-406-0012-0008)  
Omistaja: Loimaan ammatillisen koulutuksen kuntayhtymä  
Osoite: osoitetta ei ollut mainittu käytetyssä tietokannassa

Rekisterikylä: Vesikoski 406  
Tila: Jokiranta I, RN:o 2:3 (430-406-0002-0003)  
Omistaja: Loimaan ammatillisen koulutuksen kuntayhtymä  
Osoite: osoitetta ei ollut mainittu käytetyssä tietokannassa

5 Etelä-Vesikoski (Södra Väsikoskj)OMISTAJATIEDOT  
Kylätontin säilyneitä osia saattanee olla lähinnä seuraavilla kiinteistöillä:

Kaupunginosa: Keskusta/1  
Kortteli: 40, tontti: 12 (430-1-40-12)  
Omistajat: Ari Antero Keskevaari ja Erja Hilkkä Nousiainen  
Molempien osoite: Sepänkuja 3, 32 200 LOIMAA

Kaupunginosa: Keskusta/1  
Kortteli: 40, tontti: 7 (430-1-40-7)  
Omistaja (vuonna 1999): Sylvi Esteri Mattila  
Osoite: osoitetta ei ollut mainittu käytetyssä tietokannassa

Rekisterikylä: Vesikoski 406  
Tila: Pelto-Saikku, RN:o 6:1 (430-406-0006-0001)  
Omistaja: Loimaan kaupunki  
Osoite: osoitetta ei ollut mainittu käytetyssä tietokannassa

Kaupunginosa: Keskusta/1  
Keskustan kadut (430-1-9901-0)  
Omistaja: omistajaa ei ollut mainittu käytetyssä tietokannassa  
Osoite:

Rekisterikylä: Vesikoski 406  
Tila: Erkkilä, RN:o 4:26 (430-406-0004-0026)  
Omistajat: Lauri Uljas Toivonen ja Leena Marketta Toivonen  
Molempien osoite: Höyhenrahkantie 50, 21890 HAVERI

Kaupunginosa: Keskusta/1  
Kortteli: 38, tontti 2: (430-1-38-2)  
Omistajat: Hannu Johannes Koskinen ja Anja Johanna Sjöblom  
Molempien osoite: Satakunnantie 49, 32 200 LOIMAA

Rekisterikylä: Vesikoski 406  
Tila: Anjala, RN:o 4:77 (430-406-0004-0077)  
Omistajat : Hannu Johannes Koskinen ja Anja Johanna Sjöblom  
Molempien osoite: Satakunnantie 49, 32 200 LOIMAA

Kaupunginosa: Keskusta/1  
Kortteli: 38, tontti 1: (430-1-38-1)  
Omistaja: Asunto Oy Loimaan rantapuisto  
Osoite: osoitetta ei ollut mainittu käytetyssä tietokannassa

Rekisterikylä: Vesikoski 406  
Tila: Loimola, RN:o 4:78 (430-406-0004-0078)  
Omistaja: Loimaan kaupunki  
Osoite:

6 Kemppilä (Kämpilä) OMISTAJATIEDOT  
Kylätontin säilyneitä osia saattanee olla lähinnä seuraavilla kiinteistöillä:

Kaupunginosa: Hulmi/4  
Kortteli: 22, tontti: 3 (430-4-22-3)  
Omistaja: Eino Fabian Järvinen  
Osoite: osoitetta ei ollut mainittu käytetyssä tietokannassa

Kaupunginosa: Hulmi/4  
Kortteli: 22, tontti: 2 (430-4-22-2)  
Omistajat: Arvi Arto Kolinkanta ja Helvi Kyllikki Partinen  
Osoite: osoitetta ei tainnut olla mainittu käytetyssä tietokannassa

Kaupunginosa: Hulmi/4  
Kortteli: 22, tontti: 1 (430-4-22-1)  
Omistaja: Sirkka Seija Marjatta Rosti  
Osoite: Karhulantie 7 C 65, 32 200 LOIMAA

7 Mäenpää (Mäenpä) OMISTAJATIEDOT  
Kylätontin säilyneitä osia saattanee olla lähinnä seuraavilla kiinteistöillä:

Rekisterikylä: Mäenpää 404  
Tila: Astala, RN:o 3:43 (430-404-0003-0043)  
Omistaja: ?  
Osoite:

Rekisterikylä: Mäenpää 404  
Tila: Tupa-Pietilä, RN:o 1:56 (430-404-0001-0056)  
Omistajat: Kari Pekka Äikää ja Tuire Kyllikki Äikää  
Molempien osoite: Sieppalantie 49, 32 200 LOIMAA

Rekisterikylä: Mäenpää 404  
Tila: Koivula, RN:o 6:11 (430-404-0006-0011)  
Omistajat: Hannu Juhani Kiviniemi ja Pirjo Riitta Kiviniemi  
Osoite: osoitetta ei ollut mainittu käytetyssä tietokannassa

Rekisterikylä: Mäenpää 404  
Tila: Urpo, RN:o 5:1 (430-404-0005-0001)  
Omistajat: Jari Kalevi Uusitalo ja Ulla Marketta Uusitalo  
Molempien osoite: Koulupolku 3, 32 200 LOIMAA

T1 Taatihaka OMISTAJATIEDOT  
Rekisterikylä: Vesikoski 406  
Tila: Kalmisto, RN:o 10:6 (430-406-0010-0006)  
Omistaja: Loimaan kaupunkiseurakunta  
Osoitteet:

T2 Vehka-alhon lähde OMISTAJATIEDOT

Rekisterikylä: Kemppilä 403

Tila: Heikkilänsuo, RN:o 2:23 (430-403-0002-0023)

Omistaja: Jukka Äijälä

Osoite: Äijäläntie 111, 32 200 LOIMAA

Lisätietoja:

T3 Kratsinkallio OMISTAJATIEDOT

Rekisterikylä: Mäenpää 404

Tila: Kratsinkallio I, RN:o 1:31 (430-404-0001-0031)

Omistajat: Jussi Kalervo Heikkilä ja Armi Tellervo Heikkilä

Osoite: Uitontie 56, 32 200 LOIMAA