

Arkeol. D. 114 / 19.3.1997

DM

Loimaa Kojonkulma

Arkeologinen osa-alueinventointi 1996

Ville Laakso
Turun maakuntamuseo

Sisällys

1. Johdanto	3
2. Kojonkulman alueen tutkimushistoriaa	3
3. Inventoinnin tulokset	4
4. Kohteiden kuvaukset	6
4.1. Kiinteät muinaisjäännöskohteet	6
1. Lähde, Ala-Lähde	6
2. Kojonperä, Pirttikallio A	7
3. Kojonperä, Pirttikallio B	8
4. Kojonperä, Pirttikallio C	9
5. Kojonperä, Majanojansuu	10
6. Kojonperä, Mansikkamäki	11
7. Eura/Inkilä, Päkämäki	12
4.2. Irtolöydöt	14
8. Kojonperä, Ala-Heikkilä	14
9. Kojonperä, Hyrysenmäki	16
10. Kojonperä, Suvinen	17
4.3. Muut kohteet	18
11. Kojonperä, Hyrynen	18
12. Kuninkainen, Ristinoja	19
Liitteet	
Liite 1. Kartta Kojonkulman alueesta	20
Liite 2. Kartta tutkituista alueista, läntinen osa	21
Liite 3. Kartta tutkituista alueista, itäinen osa	22
Liite 4. Kartta kohteiden 1,6 ja 8-10 sijainnista	23
Liite 5. Kartta kohteiden 2-5 sijainnista	24
Liite 6. Kartta kohteen 7 sijainnista	25
Liite 7. Kartta kohteen 12 sijainnista	26
Liite 8. Luettelo diakuvista	27
Liite 9. Luettelo mustavalkonegatiiveista	30
Liite 10. Valokuvaliite (pinnakkaiset)	33
Liite 11. Kopio löytöluettelosta	poistettu 19.3.1997 SS

1. Johdanto

Syksyllä 1996 suoritettiin Loimaan kunnassa arkeologinen osa-alueinventointi, joka kattoi Kojonkulman nimellä tunnetun kuuden kylän alueen. Inventointi liittyi alueen kehittämishankkeeseen, nk. Kojonkulma 5b-projektiin, joka toimi osittain EU:n rahoituksen turvin.

Kojonkulman alue käsittää Köyliön, Euran, Kuninkaisten, Inkilän, Lähteen ja Kojonperän kylät; Kojonperän kylästä käytetään, joskaan ei yleisesti, myös nimeä Koenperä. Tutkimusalue rajattiin siten, että se käsitti em. kylien peruskarttoihin merkittyjen rajojen sisälle jääneen alueen (liite 1).

Inventoinnin kenttä- ja jälkityöt suoritti arkeologian opiskelija fil.yo Ville Laakso ja tutkimusta valvoi Turun maakuntamuseon tutkija Heljä Brusila. Museovirasto myönsi inventointia varten tutkimusluvan 16.10.1996 ja yhteensä yhdeksän päivän kenttätöitä suoritetiin 12.10.-30.11.1996 välisenä aikana. Kahtena päivänä oli maastotöissä mukana myös arkeologian opiskelija Tähtitalvikki Järvinen ja yhtenä päivänä Heljä Brusila. Inventoinnin kulut 7000 mk maksettiin Kojonjoki-projektille osoitetuista varoista.

Inventoinnin aluksi käytiin Museoviraston arkeologian osaston arkistossa sekä Turun maakuntamuseon arkistossa läpi tutkimusaluetta koskeva arkeologinen arkistomateriaali. Kenttätöissä tarkastettiin ensimmäiseksi Kojonkulmalta ennestään tunnetut irtolöytökohteet. Uusia kiinteitä muinaisjäännöksiä etsittiin intuitiivisesti sopiviksi katsotuilta paikoilta, pääasiassa Kojonjokilaakson reunamilta (kartat tutkituista alueista ovat liitteinä 2-3). Kynnetyillä tai muuten muokatuilla pelloilla suoritettiin pintapoimintaa ja peitteisille alueille tehtiin koepistoja. Myöhäiseen syksyyn osuneen kenttätöajankohdan vuoksi oli parin kohteen tarkastuksessa haittana jo talvinen sää ja ensilumi.

Inventoinnissa saadut löydöt on luetteloitu Museoviraston kokoelmiin päänumeroilla KM 29975-29980 (diar. 20.1.1997). Inventointiin liittyvät valokuvat on arkistoitu Turun maakuntamuseon kuva-arkistoon numeroilla KD 97 1-25 (diaposiivit) ja KF 97 276-301 (mustavalkonegatiivit). Inventointiraportin alkuperäiskappaletta säilytetään Museoviraston arkeologian osaston arkistossa.

Peruskarttakoordinaatit on ilmoitettu kohteen keskeltä. Kaikki korkeustiedot on merkitty peruskarttojen perusteella ja ne liittyvät N60-järjestelmään. Tiedot maanomistajista selvitettiin 13.1.1997 Loimaan kunnan tekniseltä osastolta, jonka tiedot oli ajantasaistettu viimeksi vuonna 1995. Raportin luvussa *kiinteät muinaisjäännöskohteet* kuvataan varmat ja mahdolliset kiinteät muinaisjäännökset. Seuraavassa osassa luetellaan irtolöydöt ja *muut kohteet* -luvussa käsitellään kaksi kohdetta, jotka ovat luonteeltaan ja sijainniltaan epävarmoja, mutta saattavat myöhemmin osoittautua kiinteiksi muinaisjäännöksiksi. Yhteensä raportissa käsitellään 12 kohdetta.

2. Kojonkulman alueen tutkimushistoriaa

Loimaan seutua on arkeologisesti tutkittu hyvin vähän. Loimaan kunnan tai kaupungin alueella ei ole suoritettu kaivauksia. Muinaisjäännösten perusinventointi kunnassa suoritettiin vuonna 1973 ja silloinkin kyse oli seutukaavaliiton tarpeisiin tehdystä pikainventoinnista (Lönnerberg 1973). Nyt tutkitulta Kojonkulman alueelta ei ennen vuoden 1996 inventointia tunnettu kiinteitä muinaisjäännöksiä.

Sen sijaan alueelta oli tiedossa kolme irtolöytökohdetta. Kojonperän Ala-Heikkilän talon maalta on löydetty kahteen otteeseen yhteensä kolme kiviesinettä ja paikan on käynyt tarkastamassa kesällä 1952 Ville Luho (Luho 1953). Asuinpaikkaan tai muuhun kiinteään muinaisjäänökseen viittaavia löytöjä Ala-Heikkilästä ei kuitenkaan ole saatu.

Kojonperän kylästä, Kojonjoen pohjasta läheltä Majanojan suuta, on 1950-luvun alussa vedenpinnan ollessa tavallista alempana löytynyt 40-50 kampakeraamisen saviastian palasta (TYA 137; Laakso 1986:37-38; Luoto 1993:5-7). Palat näyttävät olevan peräisin yhdestä astiasta ja myös poikkeuksellisen löytöpaikkansa vuoksi oli kohde luonnehdittavissa lähinnä irtolöydöksi. Kolmaskin vanhastaan tunnettu irtolöytökohde sijaitsee Kojonperän kylässä: Suvisen tilan maalta saadun kiviesineen löytöpaikalle on tehnyt tarkastuskäynnin Heljä Brusila (Brusila 1982).

Raportissa viitataan seuraaviin Kojonkulman aluetta käsitteleviin lähteisiin:

Arkistolähteet

Brusila 1982	Heljä Brusila: Loimaa, Kojonperä, Suvisen tila. Kiviesineen löytöpaikan tarkastus. Turun maakuntamuseon arkisto.
Luho 1953	Ville Luho: Tarkastuskäynti Loimaan Kojonperän Ala-Heikkilän kivikautisella löytöpaikalla 6.6.1952. Museovirasto, arkeologian osaston arkisto.
Lönnberg 1973	Maarit Lönnberg: Alastaron, Loimaan, Mellilän, Metsämaan, Vampulan ja Ypäjän inventointi. Museovirasto, arkeologian osaston arkisto.

Julkaisut

Laakso 1986	Veikko Laakso: Suur-Loimaan historia I. Loimaa.
Luoto 1993	Jukka Luoto: Metsämaan varhaisimmat asukkaat. - <i>Metsämaa. Kylistä ja korpimailta: 4-8</i> . Loimaa.
Norr 1990	Matti Norr: Metsämaalla tehtiin mielenkiintoinen löytö. - <i>Saviseudun joulu 2 (1990): 16-18</i> . Loimaa.

3. Inventoinnin tulokset

Kojonkulman alueen inventoinnissa saatiin tietoon useampia uusia muinaisjäänöskohteita. Niistä Lähteen kylän Ala-Lähde, Kojonperän Pirttikallio A ja C sekä saman kylän Majanojansuu ovat luokiteltavissa kivikautisiksi asuinpaikoiksi. Yksi kohteista, Kojonperän Mansikkamäki, on kuppikivi. Euran ja Inkilän kylien rajalle sijoittuva Päkämäki on röykkiökohde, jota voidaan luonnehtia mahdolliseksi historiallisen ajan muinaisjäänökseksi. Se saattaa olla rajamerkkikonaisuus, mutta jokin muukin tulkinta on mahdollinen. Yksi uusi kohde, Kojonperän Pirttikallio B, luokiteltiin mahdolliseksi kivikautiseksi asuinpaikaksi.

Löytyneet kivikautiset asuinpaikat sijaitsevat lähes poikkeuksetta loivilla rinteillä Kojonjoen tuntumassa. Loimaan seudulla hiekkamaita on harvassa ja nyt löydettyistä asuinpaikkakohteistakin melkein kaikki sijaitsivat savipellolla, jotka tosin usein olivat hiekan- tai hiesunsekaisia.

Runsaslöytöisin asuinpaikoista oli Kojonperän kylän Pirttikallio C ja vähälöytöisimpiä Pirttikallio B sekä Kojonperän Majanojansuu. Kaikista asuinpaikkakohteista löytyi lähes pelkästään kvartsi-iskoksia, vaikka erityistä huomiota kiinnitettiin esimerkiksi keramiikan etsimiseen. Kojonperän Hyrysenmäestä löytyneen alkeellisen kivikirveen perusteella onkin oletettavaa, että osa löytyneistä asuinpaikoista on esikeraamiselle ajalle kuuluvia.

Koska savinen maaperä ei näytä olevan este esihistoriallisen asutuksen olemassaololle, on varsinkin kivikaudentyypisiä asuinpaikkoja Loimaan seudulta todennäköisesti löydettävissä runsaasti lisää.

Kojonperän Mansikkamäen kuppikivi sijaitsee kaukana tunnetusta rautakautisesta asutuksesta ja lähin rautakautinen irtolöytökin on hevosenkenkäsolkki 5,5 kilometrin päästä Loimaan kunnan Majaonojalta (Norr 1990). Tämän ja muidenkin Loimaan seudun kuppikivien osalta tulisi ottaa huomioon mahdollisuus niiden liittymisestä joko vanhempaan, lähinnä kivikautiseen, tai nuorempaan keskiaikaiseen asutukseen. Mansikkamäen kuppikiven kupit ovat lounaissuomalaisiin kuppikiviin verrattuna kooltaan melko suuria. Samalla ne kuitenkin muistuttavat esimerkiksi Kanta-Loimaan kirkon vierestä tunnetun kuppikallion suurikokoisia kuppeja.

Kojonkulman inventoinnin perusteella voidaan sanoa, että huono tutkimustilanne on Loimaan seudulla osasy s esihistoriallisten löytöjen vähyyteen. Arkeologinen perusinventointi olisi suoritettava koko kunnassa. Selvää on, että myös Kojonkulman alueen muinaisjäännöksistä tunnetaan edelleen vain osa.

Arkeologisille jatkotutkimuksille sopiva kohde voisi Kojonkulmalla olla esimerkiksi Kojonperän Ala-Heikkilän kolmen kiviesineen löytöpaikka. Toistaiseksi irtolöytöpaikkana pidettävän kohteen luonnetta voisi selvittää kaivauksella, sillä useammallakaan tarkastuskäynnillä ja runsailla koepistoilla ei paikan tarkemmasta luonteesta ole selkoa saatu.

Arkeologisella koekaivauksella voisi selvittää myös Kojonkulman keskiaikaisen saarnapaikan sijaintia ja luonnetta: onko kysymyksessä rakenteeton saarnapaikka vai kappelikirkko hautausmaineen.

Turussa 27.1.1997

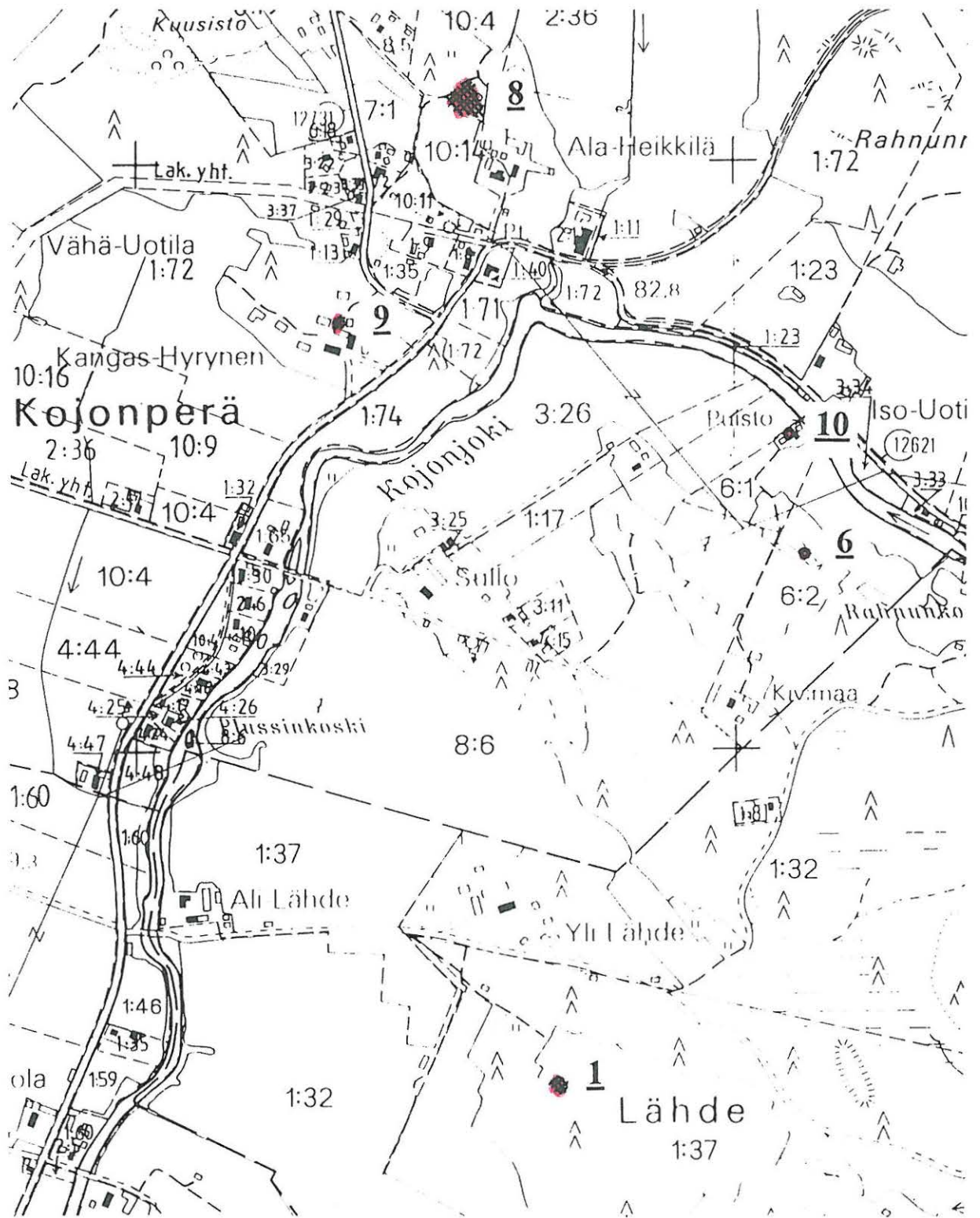


Ville Laakso

4. Kohteiden kuvaukset

4.1. Kiinteät muinaisjäännöskohteet

Inventointinumero	1	431 01 0006
Kunta	LOIMAAN KUNTA	
Kylä	LÄHDE	
Nimi	ALA-LÄHDE	
Muinaisjäännöstyyppi	asuinpaikka	
Ajoitus	kivikausi	
Peruskartta	2111 09 Kojonkulma	
Koordinaatit	x =	6762 42
	y =	2447 73
	z =	n. 85
Aiemmat tiedot	-	
Aiemmat löydöt	-	
Kunto	osittain tuhoutunut	
Hoitotarve	-	
Sijainti	Metsien ympäröimällä peltolohkolla noin 650 m Kojonjoesta itään ja noin 700 m Ala-Lähteen päärakennuksesta itäkaakkoon.	
Inventointihavainnot	<p>Luoteeseen viettävästä peltorinteestä ja heti sen päältä löytyi noin 20 x 30 metrin alalta pintapoiminnassa kvartsi- ja pii-iskoksia. Pelto oli kynnöksellä ja maa hiekkansekaista savea.</p> <p>Koska löytöjä tuli suhteellisen runsaasti aivan pellon reunasta sen etelänpuoleisen metsän kohdalta, jatkunee asuinpaikka myös metsän puolelle, mutta tuskin kovin pitkälle, sillä maasto kauempana on kivikkoista ja epätasaista. Metsä oli kuusivoittoista, aivan pellon reunassa versoi nuoria lehtipuita. Aluskasvillisuus oli sammalta, varpuja ja ruohoja.</p> <p>Myös kyntökerroksen alla saattaa olla ehjää asuinpaikkakerrosta jäljellä. Havainto-olot paikalla olivat hyvät.</p>	
Inventointilöydöt	KM 29975:1-2; pii- ja kvartsi-iskoksia	
Luokitusehdotus	II	
Tila	1:37 Ala-Lähde	
Omistaja	Anna ja Väinö Ala-Lähteen perikunta, c/o Marja-Leena Salmi, Jäkä- lätie 5 D 29, 00730 Helsinki, puh. 09-368653.	
Kiinteistötunnus	431-426-0001-0037-A	
Mv-negatiivit	TMM KF 97 276-277	
Diapositiivit	TMM KD 97 1-2	
Kartta	liite 4	



Kohteet 1, 6 ja 8-10.

Ote karttalehdestä 2111 09 C, mk 1:10 000.

Inventointinumero	2	431 01 0007
Kunta	LOIMAAN KUNTA	
Kylä	KOJONPERÄ	
Nimi	PIRTTIKALLIO A	
Muinaisjäännöstyyppi	asuinpaikka	
Ajoitus	kivikausi	
Peruskartta	2111 12 Majanoja	
Koordinaatit	x =	6762 44
	y =	2452 96
	z =	90-95
Kunto	osittain tuhoutunut	
Hoitotarve	-	
Aiemmat tiedot	-	
Aiemmat löydöt	-	
Sijainti	150-200 m Kojonjoen pohjoispuolella, etelään kohti joen laaksoa viettävässä peltorinteessä, joka rajoittuu pohjoisessa metsään. Noin 150 m Pirttikallio-nimisestä mäestä etelään.	
Inventointihavainnot	<p>Maa pellolla oli savea, joka muuttui metsän reunaa kohden hiesuksi. Metsä oli nuorta sekametsää, jossa aluskasvillisuus oli niukkaa, lähinnä sammalta ja ruohoja.</p> <p>Muokatulta pellon pinnalta löytyi pintapaoiminnassa noin 40 x 70 metrin alalta iskoksia. Runsaimmin niitä löytyi aivan metsän reunasta, joten asuinpaikka näyttää jatkuvan pellon pohjois- ja koillispuoleiseen metsään. Paikka on topografisesti sopiva kivikautiseksi asuinpaikaksi ja kyntökerroksen alla saattaa olla jäljellä ehjää asuinpaikkakerrosta.</p> <p>Peltolohko on raivattu melko hiljattain ja pohjoispuoleisessa metsässä, jonne asuinpaikka näyttää jatkuvan, on mahdollisesti lisää pellonraivaukseen soveltuvaa maata. Havainto-olot paikalla olivat hyvät.</p>	
Inventointilöydöt	KM 29976:1; kvartsi-iskoksia	
Luokitusehdotus	II	
Tila	1:47 Kojo	
Omistajat	Koivula Antti Veikko ja Koivula Liisa Hilikka Kaarina, Majanajantie 82, 32270 Metsämaa sekä Leppikangas Ulla Helmi Inkeri (ei osoitetietoa).	
Kiinteistötunnus	431-418-0001-0047-1	
Mv-negatiivit	TMM KF 97 292	
Diapositiivit	TMM KD 97 16	
Kartta	liite 5	

Inventointinumero	3 431 01 0007
Kunta	LOIMAAN KUNTA
Kylä	KOJONPERÄ
Nimi	PIRTTIKALLIO B
Muinaisjäännöstyyppi	mahdollinen asuinpaikka
Ajoitus	kivikausi
Peruskartta	2111 12 Majanoja
Koordinaatit	x = 6762 25
	y = 2453 00
	z = n. 90
Kunto	osittain tuhoutunut
Hoitotarve	-
Aiemmat tiedot	-
Aiemmat löydöt	-
Sijainti	Noin 150 m Kojonjoen koillispuolella, etelään ja länteen laskevalla avaralla peltokumpareella, noin 300 m Pirttikallio-nimisestä mäestä etelään.
Inventointihavainnot	Voimakkaasti hiekkansekainen ja melko kivinen savipelto. Pintapönnössä löytyi iskoksia harvakseltaan noin 40 x 40 metrin alalta. Iskoksia löytyi melko vähän, mutta topografisesti paikka on erittäin sopiva kivikautiseksi asuinpaikaksi. Vähälöytöisyyteen saattaa vaikuttaa myös se, että olosuhteet eivät tarkastuksen aikana olleet pak- kasan takia parhaat mahdolliset. Kyntökerroksen alla saattaa olla jäljellä ehjää asuinpaikkakerrosta.
Inventointilöydöt	KM 29977:1; kvartsi-iskoksia
Luokitusehdotus	III
Tila	8:1 Kojonmaa
Omistajat	Tirranen Ritva Liisa ja Tirranen Kari Antero, Majanojantie 153, 32270 Metsämaa
Kiinteistötunnus	431-418-0008-0001-L
Mv-negatiivit	TMM KF 97 297-298
Diapositiivit	TMM KD 97 21-22
Kartta	liite 5

Inventointinumero	4 431 01 0007
Kunta	LOIMAAN KUNTA
Kylä	KOJONPERÄ
Nimi	PIRTTIKALLIO C
Muinaisjäännytyystyyppi	asuinpaikka
Ajoitus	kivikausi
Peruskartta	2111 12 Majanoja
Koordinaatit	x = 6762 10 y = 2453 16 z = 87,5-90
Kunto	osittain tuhoutunut
Hoitotarve	-
Aiemmat tiedot	-
Aiemmat löydöt	-
Sijainti	Heti Kojonjoen pohjoispuolella, kaakkoon ja etelään kohti joen laaksoa viettävässä peltorinteessä, noin 500 m Pirttikallio-nimisestä mäestä eteläkaakkoon.
Inventointihavainnot	Kynnetyltä savipelloilta löytyi pintapoiminnassa runsaasti kvartsi-iskoksia ja mm. palanutta luuta noin 70 x 70 metrin alalta. Iskoksia löytyi melko paljon vielä aivan rantatöyräältä asti ja kohde sijaitsee-kin lähempänä jokea kuin inventoidun alueen muut vastaavat löytöpaikat. Melko jyrkästä rinteestä huolimatta ei ole syytä olettaa, että löydöt olisivat kulkeutuneet rannan tuntumaan pelkästään peltotöis-sä. Topografisesti paikka on erittäin sopiva kivikautiseksi asuinpai-kaksi ja kyntökerroksen alla saattaa olla jäljellä tuhoutumatonta asuinpaikkakerrosta. Havainto-olot kohteessa olivat hyvät.
Inventointilöydöt	KM 29978:1-4; mahdollinen kvartsiesine ja -kaavin, kvartsi-iskoksia ja palanutta luuta.
Luokitusehdotus	II
Tila	8:1 Kojonmaa
Omistajat	Tirranen Ritva Liisa ja Tirranen Kari Antero, Majanojantie 153, 32270 Metsämaa
Kiinteistötunnus	431-418-0008-0001-L
Mv-negatiivit	TMM KF 97 293
Diapositiivit	TMM KD 97 17
Kartta	liite 5

Inventointinumero	5	431 01 0008
Kunta	LOIMAAN KUNTA	
Kylä	KOJONPERÄ	
Nimi	MAJANOJANSUU	
Muinaisjäännytyyppi	asuinpaikka	
Ajoitus	kivikausi	
Peruskartta	2111 12 Majanoja	
Koordinaatit	x =	6761 42
	y =	2453 46
	z =	85-87,5
Kunto	osittain tuhoutunut	
Hoitotarve	-	
Aiemmat tiedot	ei asuinpaikkaa koskevia tietoja	
Aiemmat löydöt	TYA 137; kampakeraamisia saviastianpaloja, ilmeisesti yhdestä astiasta, löytyneet joen pohjasta noin 150 metrin päästä nyt havaitusta asuinpaikasta.	
Sijainti	Pellolla noin 150 metriä Kojonjoesta itään ja noin 300 metriä Majanoja-nimisen puron suusta eteläkaakkoon.	
Inventointihavainnot	<p>Pintapöiminnassa löytyi kvartsi-iskoksia varsinkin matalalta, noin 50 x 30 metrin kokoiselta loivapiirteiseltä kumpareelta, mutta harvennetaan myös lähiympäristöstä, etenkin kumpareen luoteispuolelta. Kaikkiaan iskoksia löytyi noin 50 x 120 metrin alalta. Maaperä pellolla oli melko tummaa multaa, mutta kumpareella seassa oli myös hiesua ja savea.</p> <p>Jukka Luodon mukaan Kojonjoen pohjasta noin 150 metrin päästä aiemmin löytynyt keramiikka liittyy kiinteään asutukseen (Luoto 1993:7). Keramiikka voitaneen yhdistää lähinnä tähän kohteeseen, sillä lähempää jokea ei minkäänlaisia asuinpaikkaan viittaavia löytöjä ollut havaittavissa.</p> <p>Kyntökerroksen alla saattaa olla jäljellä ehjää asuinpaikkakerrosta. Havainto-olot paikalla olivat tarkastuksen aikana hyvät.</p>	
Inventointilöydöt	KM 29979:1; kvartsi-iskoksia	
Luokitusehdotus	II	
Tila	1:49 Jokela	
Omistajat	Vehviläinen Erkki Ilmari ja Vehviläinen Tuula Hannele, Pirttikulmantie 90, 32270 Metsämaa	
Kiinteistötunnus	431-418-0001-0049-3	
Mv-negatiivit	TMM KF 97 289-291	
Diapositiivit	TMM KD 97 13-15	
Kartta	liite 5	

Inventointinumero	6	431 00 0001
Kunta	LOIMAAN KUNTA	
Kylä	KOJONPERÄ	
Nimi	MANSIKKAMÄKI	
Muinaisjäännytyyppi	kuppikivi	
Ajoitus		
Peruskartta	2111 09 Kojonkulma	
Koordinaatit	x =	6763 33
	y =	2448 10
	z =	n. 90
Aiemmat tiedot	-	
Aiemmat löydöt	-	
Kunto	koskematon	
Hoitotarve	-	
Sijainti	Kojonjoen lounaispuolella noin 150 metrin päässä joesta, metsäsaarekkeen kyljessä, pari metriä leveän kärrytien koillispuolella olevan kallion ja kärrytien välissä, noin 250 m Kivimaan tilasta pohjoiskoilliseen.	
Inventointihavainnot	<p>Kohteen löysi Kojonkulmalta kotoisin oleva Katariina Onnela satumalta kesäkuussa 1996. Kiven yläpinnalla on kaksi pyöreää, melko laakeaa kuppia, joista toisen halkaisija on 13 cm ja toisen 10 cm, molempien syvyys noin 4 cm. Kupeista isompi on selkeämpi, sileäksi muokattu. Kiven pituus luode-kaakko-suunnassa on 80 cm, leveys koillinen-lounas-suunnassa 45 cm, korkeus 40 cm. Ympäristössä kasvoi koivuja, katajia ja nuoria kuusia.</p> <p>Kiven pohjoispuolella on kaunis, loivapiirteinen kalliokumpare, jonka sivuja tarkastettiin metallinilmäsimellä ja muutamien koepistoin. Mitään muuhun muinaisjäänökseen viittaavaa kiven ympäristössä ei kuitenkaan havaittu. Havainto-olot paikalla olivat hyvät. Talon isännällä ei ollut kiveä koskevaa muistitietoa. Hän kertoi, että mäkeä on kysely kesämökkitontiksi.</p>	
Inventointilöydöt	-	
Luokitusehdotus	I	
Tila	6:2 Kivimaa	
Omistaja	Järvinen Lauri Oskar, Sullontie 88, 32260 Kojonperä	
Kiinteistötunnus	431-418-0006-0002-F	
Mv-negatiivit	TMM KF 97 278-282	
Diapositiivit	TMM KD 97 3-6	
Kartta	liite 4	

Inventointinumero	7	431 00 000 2
Kunta	LOIMAAN KUNTA	
Kylät	EURA/INKILÄ	
Nimi	PÄKÄMÄKI	
Muinaisjäännytyyppi	röykkiöitä ja kivirivejä	
Ajoitus	historiallinen aika?	
Peruskartta	2111 09 Kojonkulma	
Koordinaatit	x =	6764 47
	y =	2444 40
	z =	n. 100
Kunto	koskematon	
Hoitotarve	-	
Aiemmat tiedot	-	
Aiemmat löydöt	-	
Sijainti	Euran ja Inkilän kylien rajalla, Päkämäki-nimisellä melko laakealla kalliokumpareella noin 3 kilometriä Kojonjoesta luoteeseen ja noin 300 metriä Hangassuo-nimisestä tilasta pohjoisluoteeseen.	
Inventointihavainnot	<p>Kohde löytyi Eliisa Mäkelän antaman tiedon perusteella. Kalliopohjalla on kaksi teräväsärmäisistä kivistä kasattua röykkiötä sekä kivirivejä. Röykkiö 1 sijaitsee mäen korkeimmalla kohdalla, sen halkaisija on n. 2 metriä ja korkeus 0,5 metriä. Röykkiön keskellä on syvennys.</p> <p>Röykkiö 2 sijaitsee edellisestä katsoen alarinteessä, n. 15 metriä länteen päin. Myös sen halkaisija on n. 2 metriä ja korkeus n. 0,5 metriä. Molemmat röykkiöt on kasattu melko harvoiksi ja pelkistä kivistä.</p> <p>Röykkiöiden tuntumassa sijaitsee vaatimattomia, mutta kuitenkin selvästi ihmistekoisia ladottuja kivirivejä, yhteensä ainakin kolme. Rivien pituus vaihtelee yhdestä kolmeen metriin ja ne ovat yhden - kolmen kivikerroksen korkuisia.</p> <p>Kohde sijaitsee kahden kylän rajalla ja kyseessä saattaa olla jonkinlainen rajamerkkiryhmä. Kivirivit ovat jotakuinkin nykyisen rajan suuntaisia, mutta koska niitä on vierekkäin, eivätkä röykkiöt ole linjassa rajan kanssa, saattaa kohteella olla joku muukin merkitys.</p> <p>Tarkastuksen aikana lumipeite häytti havainnointia ja röykkiöitä voi ympäristössä olla enemmänkin. Aivan kohteen lähituntumassa on tehty hiljattain koneellisia metsätöitä, mutta rakenteet eivät näyttäneet vahingoittuneen.</p>	
Inventointilöydöt	-	
Luokitusehdotus	II	
Tila 1	4:52 Kylä-Eskola	
Omistaja	Nummila Markku Eino, Eurankyläntie 42, 32200 Loimaa	
Kiinteistötunnus	431-402-0004-0052-P	

Tila 2	2:33 Kraama
Omistaja	Mäkelä Eliisa Eeva-Maija, Kraamantie 13, 32260 Kojonperä
Kiinteistötunnus	431-411-0002-0033-0
Mv-negatiivit	TMM KF 97 295-296
Diapositiivit	TMM KD 97 19-20
Kartta	liite 6

4.2. Irtolöydöt

Inventointinnumero	8
Kunta	LOIMAAN KUNTA
Kylä	KOJONPERÄ
Nimi	ALA-HEIKKILÄ
Muinaisjäännostyyppi	irtolöytökohde
Ajoitus	kivikausi
Peruskartta	2111 09 Kojonkulma
Koordinaatit	x = 6764 10 y = 2447 56 z = n. 85
Kunto	
Hoitotarve	
Aiemmat tiedot	tark. Ville Luho 1952 inv. Maarit Lönnberg 1973
Aiemmat löydöt	KM 11453:1-3; kourutaltoa, reikäkivi ja oikoteräinen kirves
Sijainti	Alavien savipeltojen keskellä oleva hiekkainen mäki 300-400 metriä Kojonjoesta pohjoiseen ja noin 150 metriä Ala-Heikkilän tilasta pohjoisluoteeseen.
Inventointihavainnot	<p>Oppaana toimi paikalta vuonna 1944 kourutaltan ja reikäkiven (KM 11453:1-2) löytänyt Olavi Tapio. Hänen enonsa Väinö Ala-Heikkilä oli jo vuosisadan alussa löytänyt samalta mäeltä noin 60 metrin päästä oikoteräisen kirveen (KM 11453:3). Tapio totesi oikeiksi Luhon tarkastuskertomuksen (1953) ja Lönnbergin inventointikertomuksen (1973) tiedot löydöistä. Lisäksi hän kertoi, että vuonna 1944 esille tullut löytö vaikutti kätköltä. Löytyneiden kiviesineiden läheisyydessä, mahdollisesti niiden katteena tai suojana, oli ollut nahkaa tai kangasta muistuttanutta materiaalia. Esineet olivat löydettyinä melko lähekkäin, mutteivät aivan kiinni toisissaan. Vuosisadan alussa löytynyt kirves oli Tapion muistikuvan mukaan löytynyt sika-aitauksesta, jossa siat olivat tonkineet sen esiin maan pinnasta.</p> <p>Löytöpaikalla kasvoi syksyllä 1996 sekametsää, joukossa järeitä mäntyjä ja kuusia. Aluskasvillisuus oli niukkaa. Mäessä oli havaittavissa ihmisen toiminnan jälkiä, mm. eri kokoisia ilmeisesti hiekanoton yhteydessä syntyneitä kuoppia. Eri puolille mäkeä ja sen ympäristöön tehtiin inventoinnin yhteydessä lapiolla pari-kolmekymmentä koepistoa, mutta mitään kiinteään muinaisjäänökseen viittaavaa ei havaittu. Vasikkahaan eteläpuoleinen, lupaavan näköinen hiekkainen peltolohko oli kasvipeitteinen ja jäi siksi tarkastamatta.</p> <p>Mäestä on mm. Luhon tarkastuskertomuksessa virheellisesti käytetty nimeä Rippalanmäki, jolla kuitenkin oikeammin tarkoitetaan löytöpaikasta noin 300 metriä lounaaseen olevaa mäkeä. Olavi Ta-</p>

pion mukaan kiviesineiden löytöpaikasta käytetään nimeä Vasikkahaka.

Inventointilöydöt -

Luokitusehdotus

Tila 1 10:4 Ala-Heikkilä
Omistaja Honkavaara Jaakko Antero, Neilikkatie 24, 01300 Vantaa
Kiinteistötunnus 431-418-0010-0004-V

Tila 2 10:14 Rasiheikkilä
Omistaja Omistajatieto puuttuu, tilan os. Kojonperäntie 512, 32260 Kojonperä
Kiinteistötunnus 431-418-0010-0014-6

Mv-negatiivit TMM KF 97 283-287
Diapositiivit TMM KD 97 7-11

Kartta liite 4



Inventointinumero	9
Kunta	LOIMAAN KUNTA
Kylä	KOJONPERÄ
Nimi	HYRYSENMÄKI
Muinaisjäännystyyppi	irtolöytökohde
Ajoitus	kivikausi
Peruskartta	2111 09 Kojonkulma
Koordinaatit	x = 6763 74 y = 2447 34 z = 90-92,5
Kunto	
Hoitotarve	
Aiemmat tiedot	-
Aiemmat löydöt	-
Sijainti	Kangas-Hyrysen talon pihapiirissä, metsien ympäröimällä kukkulalla noin 200 metriä Kojonjoen pohjoispuolella.
Inventointihavainnot	Antti ja Seppo Mäkitalo löysivät noin vuonna 1980 Kangas-Hyrysen uudempaa päärakennusta vastapäätä olevan ulkorakennuksen takaa, ympäristöään alavammalta tasaiselta alueelta, alkeellisen kivikirveen. Esine löytyi perunamaan muokkauskerroksesta syksyllä perunannoston yhteydessä. Noin kymmenen metrin päästä samalta pellolta oli 1950-luvulla löytynyt n. 20 cm pitkä, tummaa kivilajia oleva kivitaltta, joka on nyttemmin joutunut hukkaan. Esinelöydön tullessa inventoijan tietoon oli maassa jo lunta, joten pellon pinta jäi tarkastamatta. Maaperä perunapellolla on isännän mukaan hiesua. Paikka on erittäin sopiva kivikautiseksi asuinpaikaksi.
Inventointilöydöt	KM 29980; primitiivinen kivikirves
Luokitusehdotus	
Tila	1:72 Kangas-Hyrynen
Omistajat	Mäkitalo Seppo Veikko Juhani ja Mäkitalo Sanna Katriina, Kojonperäntie 476, 32260 Kojonperä
Kiinteistötunnus	431-418-0001-0072-U
Mv-negatiivit	TMM KF 97 294, 300-301
Diapositiivit	TMM KD 97 18, 24-25
Kartta	liite 4

Heikkinen

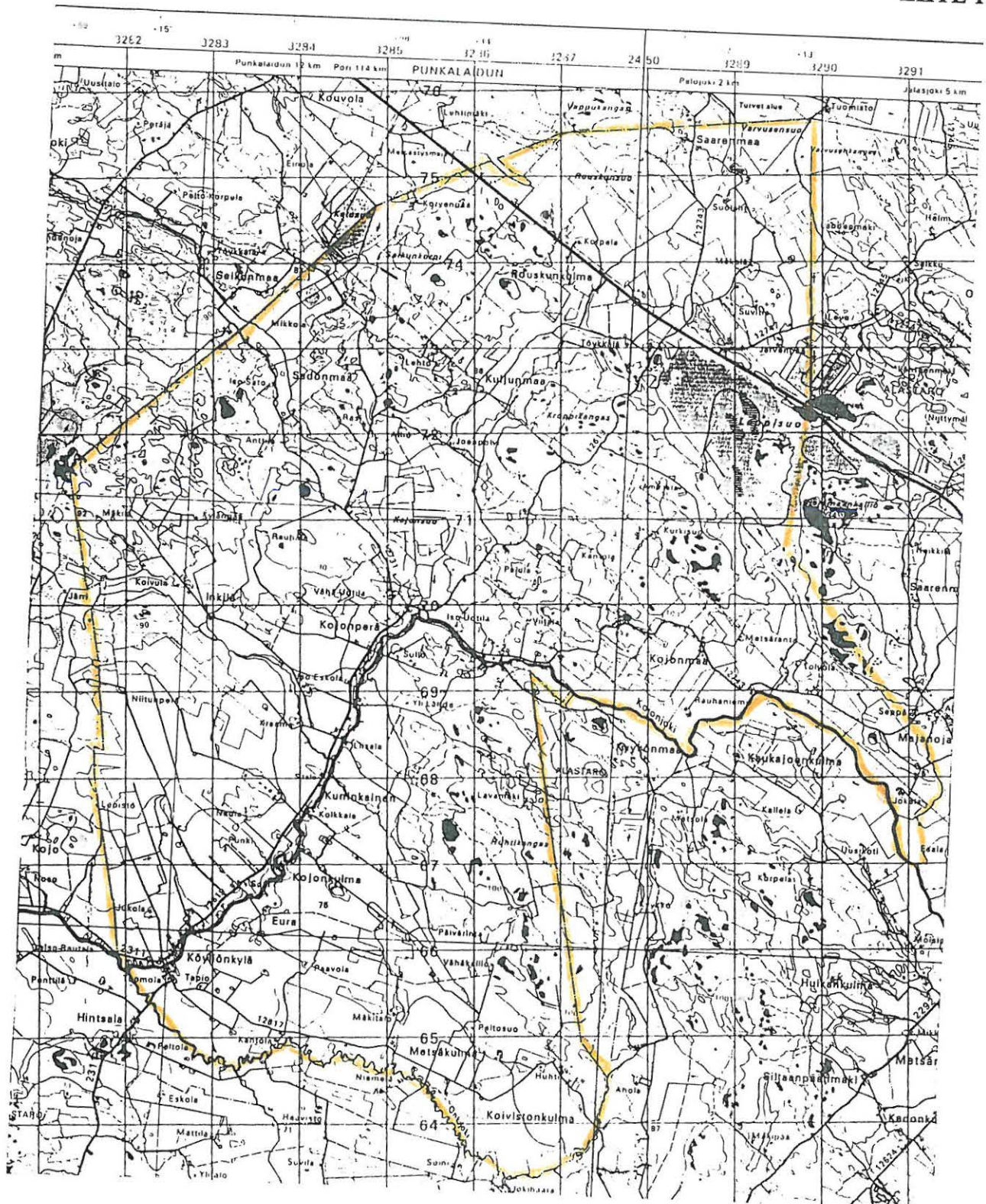
1000 00 1552

Inventointinumero	10
Kunta	LOIMAAN KUNTA
Kylä	KOJONPERÄ
Nimi	SUVINEN
Muinaisjäännöstyyppi	irtolöytökohde
Ajoitus	
Peruskartta	2111 09 Kojonkulma
Koordinaatit	x = 6763 54
	y = 2448 08
	z = n. 80
Kunto	
Hoitotarve	
Aiemmat tiedot	tark. Heljä Brusila 1982
Aiemmat löydöt	kivitaltta tai -hioin
Sijainti	Kojonjoen lounaisella rantatöyräällä, tasaisella maalla peltojen keskellä, vastapäätä Iso-Uotilan tilaa.
Inventointihavainnot	Kojonperän Suvisen tilan pihapiiristä on aiemmin löytynyt kiviesine, joka Heljä Brusilan mukaan ”muistutti kivikauden talttaa, mutta joka todennäköisimmin on ollut hioimena käytetty” (Brusila 1982). Inventoinnissa tarkastettiin tilan piha-alueita, mutta kasvimaiden ja viereisten hiekkamultapeltojen pinnassa ei näkynyt mitään kiinteään muinaisjäännökseen viittaavaa. Tilasta länteen oleva pelto oli heinällä, eikä sitä tarkastettu. Pihapiiristä löytynyt kiviesine saanee luonnollisimman selityksensä löytöpaikan tienoilla 1700-1800-luvuilla sijainneesta torppa-asutuksesta.
Inventointilöydöt	-
Luokitusehdotus	
Tila	6:1 Puisto
Omistaja	Suvinen Hannu Väinämö, Varkkavuorenkatu 25 D 128, 20320 Turku
Kiinteistötunnus	431-418-0006-0001-E
Mv-negatiivit	TMM KF 97 288
Diapositiivit	TMM KD 97 12
Kartta	liite 4

4.3. Muut kohteet

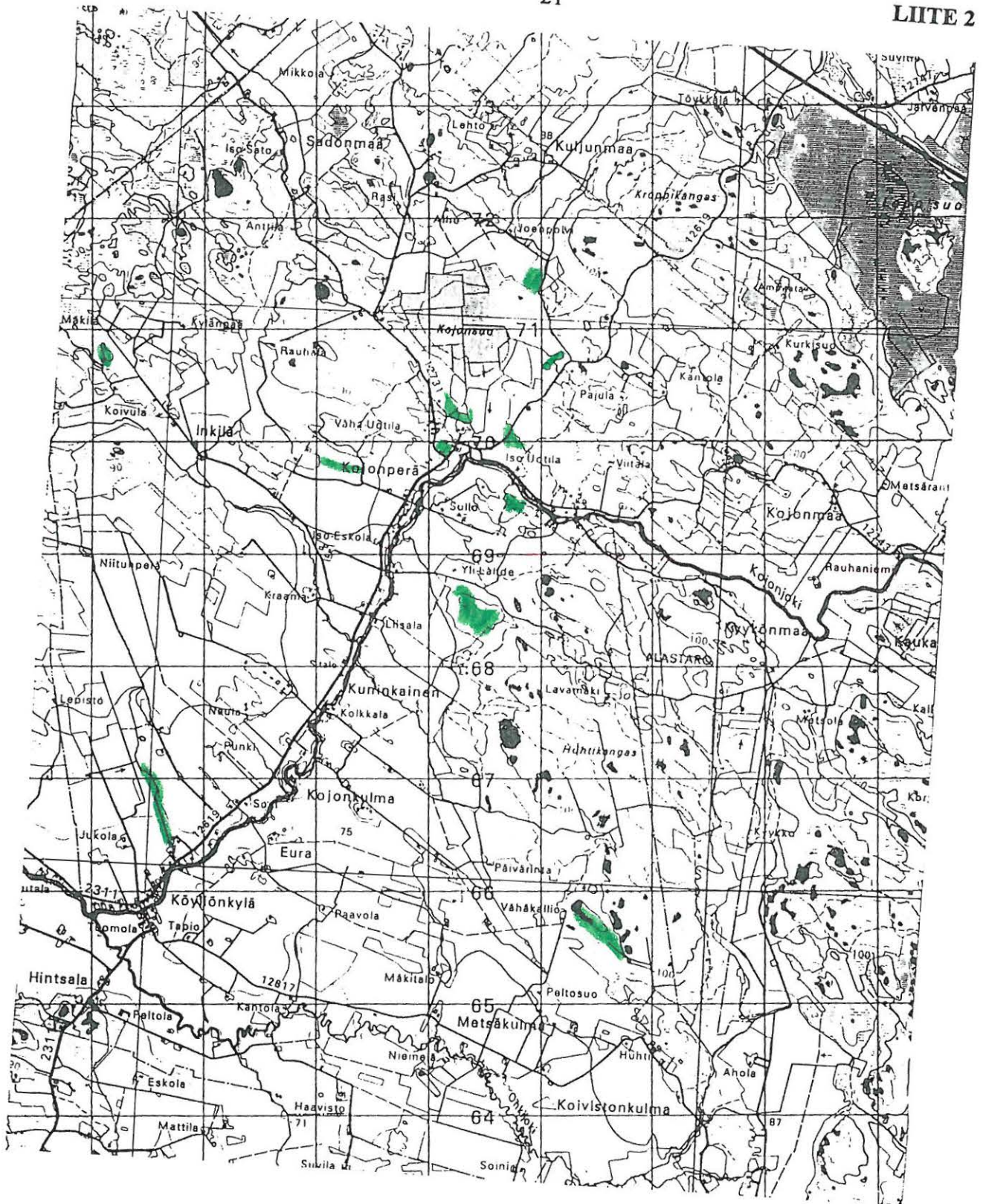
Inventointinumero	11	00
Kunta	LOIMAAN KUNTA	
Kylä	KOJONPERÄ	
Nimi	HYRYNEN	
Muinaisjäännoistyyppi	mahdollinen ruumiskalmisto	
Ajoitus		
Peruskartta	2111 09 Kojonkulma	
Koordinaatit	x = 6763 47 (tilan päärakennus)	
	y = 2446 77	
	z = n. 82,5	
Kunto		
Hoitotarve		
Aiemmat tiedot	Museoviraston arkeologian osaston topografisessa arkistossa on Loimaan kohdalla käsinkirjoitettu merkintä: <i>Loimaan Kojonkulmalta voi kauppias Einonen antaa tietoja eräästä ruumiskalmistosta joka v. 1912 tai 1913 piti löytyneen main. kylän Hyrysen (?) talon pellon ojaa kaivettaessa. Karkussa kes. 1914 merk. A.M.T.</i>	
Aiemmat löydöt	-	
Sijainti		
Inventointihavainnot	A.M. Tallgrenin lyhytsanaisen merkinnän johdosta ei paikalla tietävästi ole arkeologeja käynyt, eikä mahdollisen kalmiston paikka lie enää paikallisten asukkaidenkaan tiedossa. Hyrysen taloa ei enää ole olemassa, mutta sen sijainti on merkitty esimerkiksi venäläiseen vuoden 1910 topografiseen karttaan (Kojonkulmaa koskeva ote on liitteenä Luho 1953:ssa), jonka perusteella talon sijaintipaikan koordinaatit on merkitty. Myöskään naapuritalon Kangas-Hyrysen isäntä ei osannut mahdollisesta kalmistosta kertoa.	
Inventointilöydöt	-	
Luokitusehdotus		
Tila	2:36 Yliheikkilä	
Omistajat		
Kiinteistötunnus		
Mv-negatiivit	-	
Diapositiivit	-	
Kartta	-	

Inventointinumero	12	
Kunta	LOIMAAN KUNTA	<i>huvutalo</i>
Kylä	KUNINKAINEN	<i>1000 00 0576</i>
Nimi	RISTINOJA	
Muinaisjäännöstyyppi	saarnapaikka	
Ajoitus	keskiaika	
Peruskartta	2111 09 Kojonkulma	
Koordinaatit	x = 6760 74	
	y = 2446 22	
	z = 70-75	
Kunto		
Hoitotarve		
Aiemmat tiedot	kirjallisuusmaininta: Laakso 1986:70-76	
Aiemmat löydöt	-	
Sijainti	Kojonjoen ja siihen laskevan Ristinojan muodostama niemeke näiden yhtymäkohdassa, noin 400 metriä Sosin tilasta koilliseen.	
Inventointihavainnot	Suur-Loimaan historian (Laakso 1986) mukaan Kojonkulmalla on sijainnut keskiajalla seutukirkko tai ainakin jonkinlainen saarnapaikka. Kirkkoon liittyy melko runsas perimätieto, joka edelleen elää Kojonkulmalla. Perimätiedon mukainen kirkonpaikka on peltoa, joka oli inventoinnin kenttätöiden aikana kasvipeitteisellä kesannolla, eikä kohdetta tarkastettu lähemmin. Paikka on tasainen ja kaunis, perimätiedon viittaamaan tarkoitukseen hyvin sopiva. Joidenkin muistitietojen mukaan saarnapaikka olisi sijainnut samalla kohdalla Kojonjoen toisella puolella, joten sijaintipaikkaa ei voine pitää varmana.	
Inventointilöydöt	-	
Luokitusehdotus		
Tila	2:53 Naula	
Omistaja	Naula Anna Inkeri, Seppälänkatu 12 A 10, 32200 Loimaa	
Kiinteistötunnus	431-420-0002-0053-P	
Mv-negatiivit	TMM KF 97 299	
Diapositiivit	TMM KD 97 23	
Kartta	liite 7	

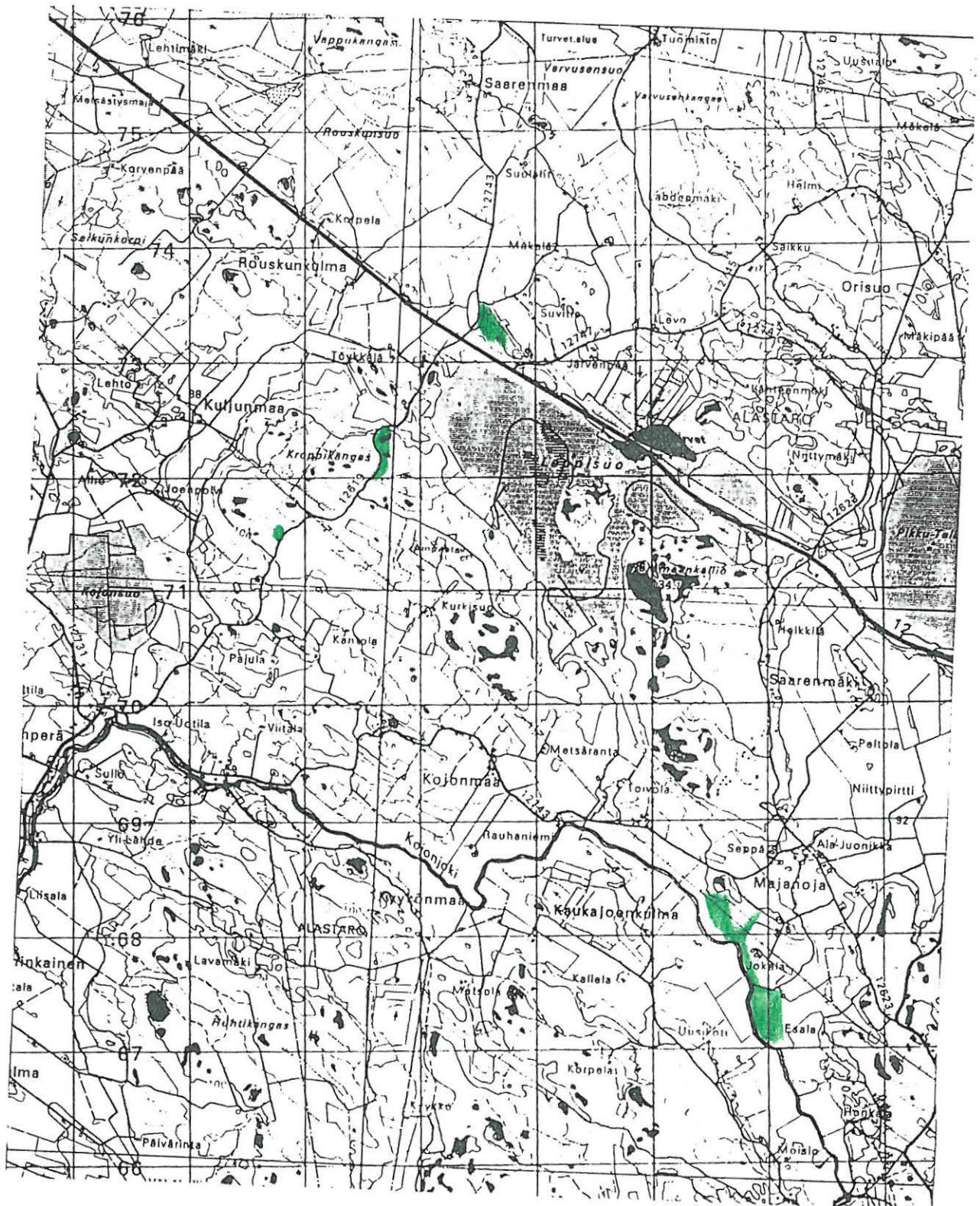


Kojonkulman alue.

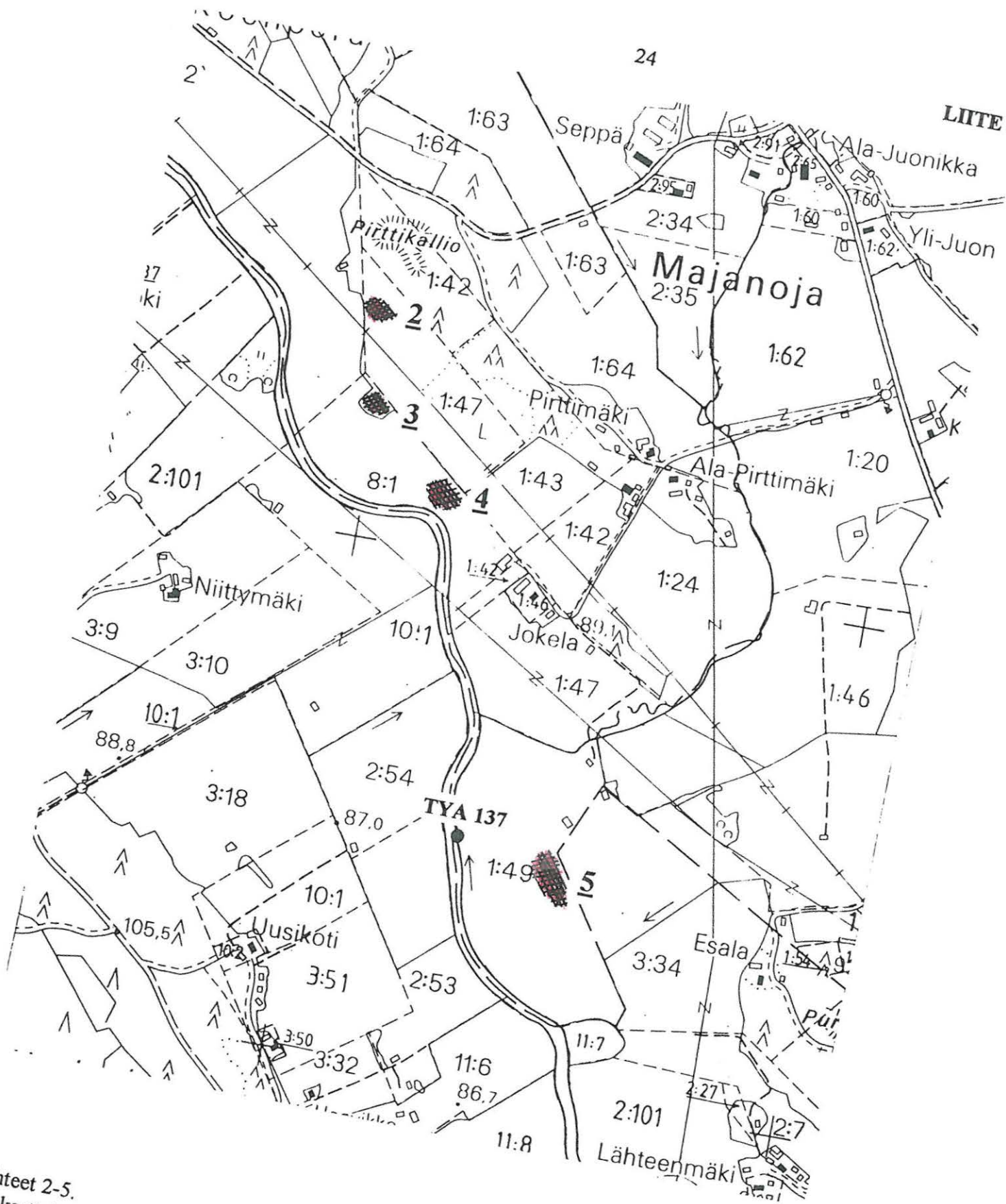
75 % pienennös karttalehdestä 2111 LOIMAA 1:50 000 (1993).



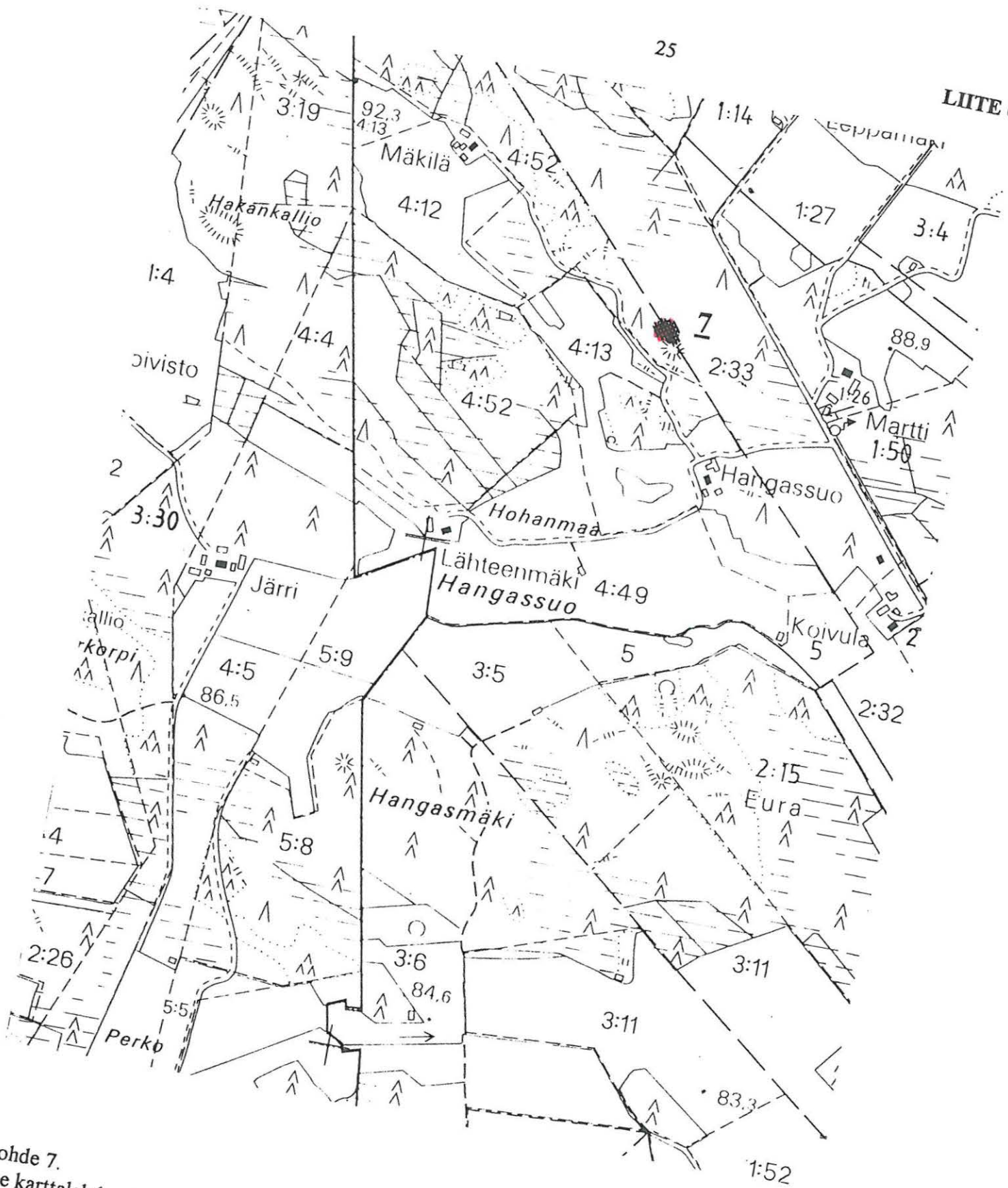
Tutkitut alueet, läntinen osa.
Ote karttalehdestä 2111 LOIMAA 1:50 000 (1993).



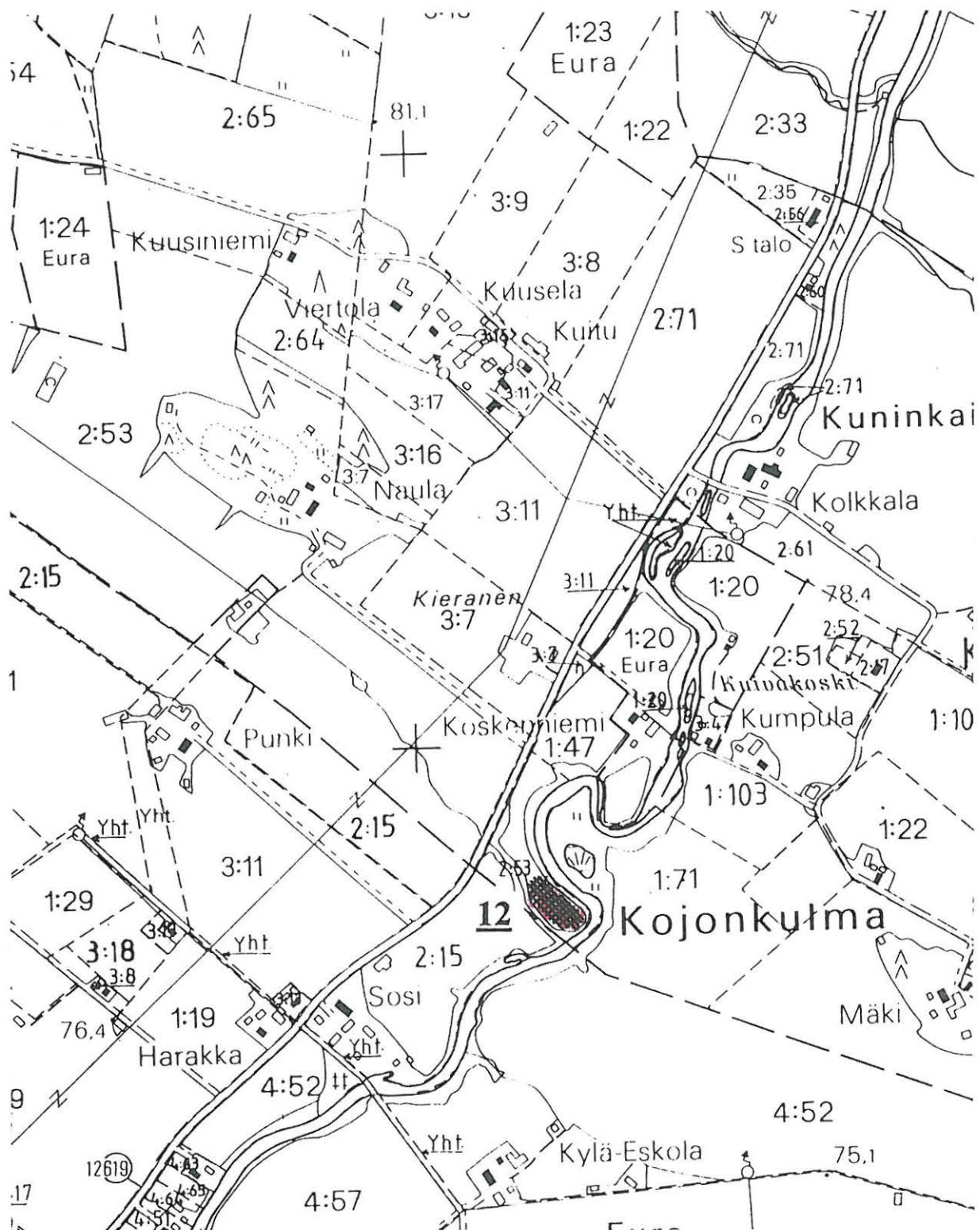
Tutkitut alueet, itäinen osa.
Ote karttalehdestä 2111 LOIMAA 1:50 000 (1993).



Kohteet 2-5.
 Ote karttalehdestä 2111 12 A, mk 1:10 000.



Kohde 7.
Ote karttalehdestä 2111 09 A, mk 1:10 000.



Kohde 12.

Ote karttalehdestä 2111 09 C, mk 1:10 000.

LUETTELO DIAKUVISTA, JOTKA ON NUMEROITU TURUN MAAKUNTAMUSEON

KUVA-ARKISTOON

KD97 1	Loimaan kunta Lähde Ala-Lähde Loimaan kunta, Kojonkulman osa-alueinventointi 1996. Kojonperä, Ala-Lähde. Iskosten löytöaluetta pellolla. Koillisesta.	Ville Laakso 1996 loka-joulukuu
KD97 2	Loimaan kunta Lähde Ala-Lähde Loimaan kunta, Kojonkulman osa-alueinventointi 1996. Lähde, Ala-Lähde. Iskosten löytöaluetta pellolla. Luoteesta.	Ville Laakso 1996 loka-joulukuu
KD97 3	Loimaan kunta Kojonperä Kivimaa Loimaan kunta, Kojonkulman osa-alueinventointi 1996. Kojonperä, mansikkamäki. Kuppikivi etelästä.	Ville Laakso 1996 loka-joulukuu
KD97 4	Loimaan kunta Kojonperä Kivimaa Loimaan kunta, Kojonkulman osa-alueinventointi 1996. Lähikuva kuppikivestä. Etelästä.	Ville Laakso 1996 loka-joulukuu
KD97 5	Loimaan kunta Kojonperä Kivimaa Loimaan kunta, Kojonkulman osa-alueinventointi 1996. Kojonperä, Mansikkamäki. Yleiskuva, jossa kuppikivi on vasemmalla edessä. Luoteesta.	Ville Laakso 1996 loka-joulukuu
KD97 6	Loimaan kunta Kojonperä Kivimaa Loimaan kunta, Kojonkulman osa-alueinventointi 1996. Kojonperä, Mansikkamäki. Yleiskuva, jossa kuppikivi on oikealla. Kaakosta.	Ville Laakso 1996 loka-joulukuu
KD97 7	Loimaan kunta Kojonperä Loimaan kunta, Kojonkulman osa-alueinventointi 1996. Kojonperä, Ala-Heikkilä. Olavi Tapio osoittaa vuonna 1944 löytyneiden kiviesineiden KM 11453:1-2 löytökohtaa. Lännestä.	Ville Laakso 1996 loka-joulukuu
KD97 8	Loimaan kunta Kojonperä Loimaan kunta, Kojonkulman osa-alueinventointi 1996. Kojonperä, Ala-Heikkilä. Vuosisadan alussa löytyneen kiviesineen KM 11453:3 löytöpaikkaa. Koillisesta.	Ville Laakso 1996 loka-joulukuu
KD97 9	Loimaan kunta Kojonperä Loimaan kunta, Kojonkulman osa-alueinventointi 1996. Kojonperä, Ala-Heikkilä. Vuosisadan alussa löytyneen kiviesineen KM 11453:3 löytöpaikkaa. Idästä.	Ville Laakso 1996 loka-joulukuu
KD97 10	Loimaan kunta Kojonperä Loimaan kunta, Kojonkulman osa-alueinventointi 1996. Kojonperä, Ala-Heikkilä. Vuonna 1944 löytyneiden kiviesineiden KM 11453:1-2 löytöpaikkaa tien penkassa vasemmalla. Pohjoisesta.	Ville Laakso 1996 loka-joulukuu
KD97 11	Loimaan kunta Kojonperä Loimaan kunta, Kojonkulman osa-alueinventointi 1996. Kojonperä, Ala-Heikkilä. Pellon takana olevasta Vasikkahaka-nimisestä mäestä on löydetty kolme kiviesinettä (KM 11453:1-3). Etelästä.	Ville Laakso 1996 loka-joulukuu

KD97 12	Loimaan kunta Kojonperä	Puisto	Ville Laakso 1996 loka-joulukuu
	Loimaan kunta, Kojonkulman osa-alueinventointi 1996. Kojonperä, Suvinen. Tilan pihapiiriä luoteesta.		
KD97 13	Loimaan kunta Kojonperä	Jokela	Ville Laakso 1996 loka-joulukuu
	Loimaan kunta, Kojonkulman osa-alueinventointi 1996. Kojonperä, Majanojansuu. Keramiikan TYA 137 löytöpaikkaa. Etelästä.		
KD97 14	Loimaan kunta Kojonperä	Jokela	Ville Laakso 1996 loka-joulukuu
	Loimaan kunta, Kojonkulman osa-alueinventointi 1996. Kojonperä, Majanojansuu. Keramiikan TYA 137 löytöpaikkaa. Pohjoisesta.		
KD97 15	Loimaan kunta Kojonperä	Jokela	Ville Laakso 1996 loka-joulukuu
	Loimaan kunta, Kojonkulman osa-alueinventointi 1996. Kojonperä, Majanojansuu. Asuinpaikkaa matalalla peltokumpareella. Takana Kojonjoki. Idästä.		
KD97 16	Loimaan kunta Kojonperä	Kojo	Ville Laakso 1996 loka-joulukuu
	Loimaan kunta, Kojonkulman osa-alueinventointi 1996. Kojonperä, Pirttikallio A. Asuinpaikkaa pellolla metsän reunassa. Etelästä.		
KD97 17	Loimaan kunta Kojonperä	Kojonmaa	Ville Laakso 1996 loka-joulukuu
	Loimaan kunta, Kojonkulman osa-alueinventointi 1996. Kojonperä, Pirttikallio C. Asuinpaikkaa pellolla, oikealla Kojonjoki. Idästä.		
KD97 18	Loimaan kunta Kojonperä	Kangas-Hyrynen	Ville Laakso 1996 loka-joulukuu
	Loimaan kunta, Kojonkulman osa-alueinventointi 1996. Kojonperä, Hyrysenmäki. Seppo Mäkitalo seisoo noin vuonna 1980 löytyneen kivikirveen löytöpaikalla. Takana olevan koivun juurelta löytyi 1950-luvulla kivitaltta, joka on joutunut sittemmin hukkaan.		
KD97 19	Loimaan kunta Eura/Inkilä	Kylä-Eskola/Kra	Ville Laakso 1996 loka-joulukuu
	Loimaan kunta, Kojonkulman osa-alueinventointi 1996. Eura ja Inkilä, Päkämäki. Röykkiö 1, jossa on keskellä syvennys. Luoteesta.		
KD97 20	Loimaan kunta Eura/Inkilä	Kylä-Eskola/Kra	Ville Laakso 1996 loka-joulukuu
	Loimaan kunta, Kojonkulman osa-alueinventointi 1996. Eura ja Inkilä, Päkämäki. Röykkiö 2 idästä.		
KD97 21	Loimaan kunta Kojonperä	Kojonmaa	Ville Laakso 1996 loka-joulukuu
	Loimaan kunta, Kojonkulman osa-alueinventointi 1996. Kojonperä, Pirttikallio B. Asuinpaikkaa pellolla. Lounaasta.		
KD97 22	Loimaan kunta Kojonperä		Ville Laakso 1996 loka-joulukuu
	Loimaan kunta, Kojonkulman osa-alueinventointi 1996. Kojonjokilaaksoa kuvattuna Pirttikallio B:ltä alavirtaan.		

- KD97 23 Loimaan kunta Ville Laakso
Kuninkainen 1996 loka-joulukuu
Loimaan kunta, Kojonkulman osa-alueinventointi 1996. Kuninkainen, Ristinoja.
Perimätiedon mukaisen saarnapaikan sijaintipaikkaa peltoniemekkeellä. Lännestä.
- KD97 24 Loimaan kunta Ville Laakso
Kojonperä Kangas-Hyrynen 1996 loka-joulukuu
Loimaan kunta, Kojonkulman osa-alueinventointi 1996. Kojonperä, Hyrysenmäki.
Noin vuonna 1980 löytynyt kivikirves.
- KD97 25 Loimaan kunta Ville Laakso
Kojonperä Kangas-Hyrynen 1996 loka-joulukuu
Loimaan kunta, Kojonkulman osa-alueinventointi 1996. Kojonperä, Hyrysenmäki.
Noin vuonna 1980 löytynyt kivikirves toiselta puolelta.

LUETTELO MUSTA-VALKONEGATIIVEISTÄ, JOTKA ON NUMEROITU

TURUN MAAKUNTAMUSEON KUVA-ARKISTOON

KF97 276	Loimaan kunta		Ville Laakso
	Lähde	Ala-Lähde	1996 loka-joulukuu
	Loimaan kunta, Kojonkulman osa-alueinventointi 1996. Lähde, Ala-Lähde. Iskosten löytöaluetta pellolla. Kuvattu koillisesta.		
KF97 277	Loimaan kunta		Ville Laakso
	Lähde	Ala-Lähde	1996 loka-joulukuu
	Loimaan kunta, Kojonkulman osa-alueinventointi 1996. Lähde, Ala-Lähde. Iskosten löytöaluetta pellolla. Luoteesta.		
KF97 278	Loimaan kunta		Ville Laakso
	Kojonperä	Kivimaa	1996 loka-joulukuu
	Loimaan kunta, Kojonkulman osa-alueinventointi 1996. Kojonperä, Mansikkamäki. Kuppikivi. Etelästä.		
KF97 279	Loimaan kunta		Ville Laakso
	Kojonperä	Kivimaa	1996 loka-joulukuu
	Loimaan kunta, Kojonkulman osa-alueinventointi 1996. Kojonperä, Mansikkamäki. Lähikuva kuppikivestä. Etelästä.		
KF97 280	Loimaan kunta		Ville Laakso
	Kojonperä	Kivimaa	1996 loka-joulukuu
	Loimaan kunta, Kojonkulman osa-alueinventointi 1996. Kojonperä, Mansikkamäki. Yleiskuva, jossa kuppikivi on edessä vasemmalla. Luoteesta.		
KF97 281	Loimaan kunta		Ville Laakso
	Kojonperä	Kivimaa	1996 loka-joulukuu
	Loimaan kunta, Kojonkulman osa-alueinventointi 1996. Kojonperä, Mansikkamäki. Yleiskuva, jossa kuppikivi on oikealla. Kaakosta.		
KF97 282	Loimaan kunta		Ville Laakso
	Kojonperä	Kivimaa	1996 loka-joulukuu
	Loimaan kunta, Kojonkulman osa-alueinventointi 1996. Kojonperä, Mansikkamäki. Kuppikiven ympäristöä, kivi vasemmalla. Luoteesta.		
KF97 283	Loimaan kunta		Ville Laakso
	Kojonperä		1996 loka-joulukuu
	Loimaan kunta, Kojonkulman osa-alueinventointi 1996. Kojonperä, Ala-Heikkilä. Olavi Tapio osoittaa vuonna 1944 löytyneiden kiviesineiden KM 11453:1-2 löytökohtaa. Lännestä.		
KF97 284	Loimaan kunta		Ville Laakso
	Kojonperä		1996 loka-joulukuu
	Loimaan kunta, Kojonkulman osa-alueinventointi 1996. Kojonperä, Ala-Heikkilä. Vuosisadan alussa löytyneen kiviesineen KM 11453:3 löytöpaikkaa. Idästä.		
KF97 285	Loimaan kunta		Ville Laakso
	Kojonperä		1996 loka-joulukuu
	Loimaan kunta, Kojonkulman osa-alueinventointi 1996. Kojonperä, Ala-Heikkilä. Vuosisadan alussa löytyneen kiviesineen Km 11453:3 löytöpaikkaa. Koillisesta.		
KF97 286	Loimaan kunta		Ville Laakso
	Kojonperä		1996 loka-joulukuu
	Loimaan kunta, Kojonkulman osa-alueinventointi 1996. Kojonperä, Ala-Heikkilä. Kiviesineiden KM 11453:1-2 löytöpaikkaa. Pohjoisesta.		

KF97	287	Loimaan kunta Kojonperä		Ville Laakso 1996 loka-joulukuu
		Loimaan kunta, Kojonkulman osa-alueinventointi 1996. Kojonperä, Ala-Heikkilä. Pellon takana Vasikkahaka-niminen metsäinen mäki, josta on löydetty kolme kiviesinettä KM 11453:1-3. Etelästä.		
KF97	288	Loimaan kunta Kojonperä	Puisto	Ville Laakso 1996 loka-joulukuu
		Loimaan kunta, Kojonkulman osa-alueinventointi 1996. Kojonperä, Suvisen tila. Pihapiiriä luoteesta.		
KF97	289	Loimaan kunta Kojonperä	Jokela	Ville Laakso 1996 loka-joulukuu
		Loimaan kunta, Kojonkulman osa-alueinventointi 1996. Kojonperä, Majanojansuu. Keramiikan TYA 137 löytökohtaa. Etelästä.		
KF97	290	Loimaan kunta Kojonperä	Jokela	Ville Laakso 1996 loka-joulukuu
		Loimaan kunta, Kojonkulman osa-alueinventointi 1996. Kojonperä, Majanojansuu. Keramiikan TYA 137 löytökohtaa. Pohjoisesta.		
KF97	291	Loimaan kunta Kojonperä	Jokela	Ville Laakso 1996 loka-joulukuu
		Loimaan kunta, Kojonkulman osa-alueinventointi 1996. Kojonperä, Majanojansuu. Iskosten löytöaluetta, takana Kojonjoki. Idästä.		
KF97	292	Loimaan kunta Kojonperä	Kojo	Ville Laakso 1996 loka-joulukuu
		Loimaan kunta, Kojonkulman osa-alueinventointi 1996. Kojonperä, Pirttikallio A. Asuinpaikkaa pellolla. Etelästä.		
KF97	293	Loimaan kunta Kojonperä	Kojonmaa	Ville Laakso 1996 loka-joulukuu
		Loimaan kunta, Kojonkulman osa-alueinventointi 1996. Kojonperä, Pirttikallio C. Asuinpaikkaa pellolla, oikealla Kojonjoki. Lännestä.		
KF97	294	Loimaan kunta Kojonperä	Kangas-Hyryne	Ville Laakso 1996 loka-joulukuu
		Loimaan kunta, Kojonkulman osa-alueinventointi 1996. Kojonperä, Hyrysenmäki. Seppo Mäkitalo seisoo kivikirveen löytöpaikalla. Takana olevan koivun juurelta oli löytynyt 1950-luvulla kivitaltta, joka on myöhemmin joutunut hukkaan.		
KF97	295	Loimaan kunta Eura/Inkilä	Kylä-Eskola/Kr	Ville Laakso 1996 loka-joulukuu
		Loimaan kunta, Kojonkulman osa-alueinventointi 1996. Eura ja Inkilä, Päkämäki. Röykkiö 1, jossa on syvennys keskellä. Luoteesta.		
KF97	296	Loimaan kunta Eura/Inkilä	Kylä-Eskola/Kr	Ville Laakso 1996 loka-joulukuu
		Loimaan kunta, Kojonkulman osa-alueinventointi 1996. Eura ja Inkilä, Päkämäki. Röykkiö 2. Idästä.		
KF97	297	Loimaan kunta Kojonperä		Ville Laakso 1996 loka-joulukuu
		Loimaan kunta, Kojonkulman osa-alueinventointi 1996. Kojonperä, Pirttikallio B. Asuinpaikkaa peltokumpareella. Lounaasta.		

- KF97 298 Loimaan kunta Ville Laakso
Kojonperä 1996 loka-joulukuu
Loimaan kunta, Kojonkulman osa-alueinventointi 1996. Kojonjokilaaksoa kuvattuna Pirttikallio B:ltä alavirtaan.
- KF97 299 Loimaan kunta Ville Laakso
Kuninkainen 1996 loka-joulukuu
Loimaan kunta, Kojonkulman osa-alueinventointi 1996. Kuninkainen, Ristinoja. Keskiaikaisen saarnapaikan perimätiedon mukaista sijaintipaikkaa peltoniemekkeellä. Lännestä.
- KF97 300 Loimaan kunta Ville Laakso
Kojonperä Kangas-Hyryne 1996 loka-joulukuu
Loimaan kunta, Kojonkulman osa-alueinventointi 1996. Kojonperä, Hyrysenmäki. Noin vuonna 1980 löytynyt kivikirves.
- KF97 301 Loimaan kunta Ville Laakso
Kojonperä Kangas-Hyryne 1996 loka-joulukuu
Loimaan kunta, Kojonkulman osa-alueinventointi 1996. Kojonperä, Hyrysenmäki. Noin vuonna 1980 löytynyt kivikirves toiselta puolelta.

LOIMAA KOJONKULMA

Osa-alueinventointi 1996

valok. Ville Laakso

TMM



KF 97 276

KF 97 277

KF 97 278

KF 97 279



KF 97 280

KF 97 281

KF 97 282

KF 97 283

KF 97 284



KF 97 285

KF 97 286

KF 97 287

KF 97 288

KF 97 289



KF 97 290

KF 97 291

KF 97 292

KF 97 293

KF 97 294



KF 97 295

KF 97 296

KF 97 297

KF 97 298

KF 97 299



KF 97 300

KF 97 301