

**LOPEN ESIHISTORIALLISTEN  
MUINAISJÄÄNNÖSTEN  
INVENTOINTI  
v. 2000**

**Kustantaja:**

~~Riihimäen kaupunki~~

**EU-rakennerahastot**



**Esihistorian pauloissa -projekti**



*Esihistorian pauloissa*

**Riihimäen kaupunginmuseo**

**Tekijä:**

**Timo Jussila  
Mikroliitti Oy**

# Lopen esihistoriallisten muinaisjäännösten inventointi v.2000

## Perustiedot

open kunta

sihistoriallisten muinaisjäännösten etsiminen ja paikantaminen jatkotutkimuksia ja mahdollista matkailullista hyödyntämistä varten.

Uusien ehjien ja tutkimustarkoituksiin sopivien muinaisjäännöksen paikantaminen alueelta.

Maastotyöt 12.9. - 27.9.2000 välisenä aikana yht. 10 työpäiv.

Lopen kunta ja Euroopan yhteisön rakennerahastot.

Verottomat kustannukset 23000 mk

ikroliitti Oy, Timo Jussila

Aiemmin Lopelta tunnettiin 34 kiinteää muinaisjäännöstä. Inventoinnissa löytyi kolme uutta muinaisjäännöstä, kaikki kivikautisia asuinpaikkoja. Kaikki koskemattomia. Lisäksi yksi uusi löytöpaikka, joka saattaa olla "mahdollinen asuinpaikka".

## LOPEN ESIHISTORIALLISTEN MUINAISJÄÄNNÖSTEN INVENTOINTI v. 2000

Lopen alue kuuluu Salpausselkien vyöhykkeeseen. Alueen korkein ranta on ollut n. 150 m korkeudella, jäätikön reunan ollessa toisella Salpauselällä n. 11500 vuotta sitten. Tuolloin vuotta sitten alkoi ilmaston nopea lämpeneminen, jolloin jää alkoi nopeasti vetäytymään Salpausseliltä luoteeseen. Baltian jääjärven vesi laski hyvin nopeasti lähes 30 m ja yhtyi valtameren tasoon Keski-Ruotsissa olleen salmen kautta. Syntyneen Yoldiameren korkein ranta on alueella n. 125 m korkeudella. Tämä on myös kunnan luoteisosan korkein rantataso (mm. Pernunnummen delta Räyskälässä). Nopean maankohoamisen seurauksena vesi laski suhteellisen nopeasti. Yoldiamerivaiheen puoleen väliin mennessä (n. 11200 vuotta sitten) oli Itämeri vetäytynyt Lopen alueelta etelään.

Lopen vesistöt ovat siis kuroutuneet muinaisesta Itämerestä Yoldiamerivaiheen alkupuoliskon aikana. Sen jälkeen alueella on ollut oma vesistöhistoriansa, joka on tuntematon. Alueella lienee ollut useita matalia järvioltaita, jotka ovat sittemmin kuivuneet. Myöhempi ilmaston muutos kosteammaksi on saattanut nostaa nykyisten ja nyt hävinneiden järvioltaiden vedenpintaa. Sen jälkeen alkanut voimakas soistuminen on saattanut hävittää järviä ja samalla jättää alleen soistuneen järven rannalla olleita kivikautisia asuinpaikkoja.

Suuremmilla järvillä, kuten Loppijärvellä, Kaartjärvellä ja Puneliällä ei liene tapahtunut

suuria vedenpinnan muutoksia. Järvien pohjoispäässä vesi on maan kohoamisesta johtuvan maan kallistumisen seurauksena laskenut jonkin verran, kun taas eteläosissa vesi on saattanut nousta hivenen.

---

Nykytietämyksen mukaan pyyntikulttuurin (kivi-varhaisrautakaudella) asuinpaikat ovat lähes poikkeuksetta sijainneet aivan rantaviivan tuntumassa. Muinaisjäännösinventoinnissa pyritään maastossa havainnoimaan muinaisrantoja, joiden ääreltä sitten asuinpaikkoja etsitään.

Lopen alueella on teoriassa, joskin ehkä epätodennäköisesti, voitu asua jo Yoldiamerivaiheen aikana 11500-11200 vuotta sitten. Tuon aikaiset asuinpaikat sijaitsisivat varsin lähellä nykyisiä rantoja, joten niitä olisi vaikea sijaintinsa puolesta erottaa nuorempien asuinpaikkojen joukosta. Karut ilmasto-olosuhteet sulavan jään reunan läheisyydessä lienevät kuitenkin pitäneen ihmisen vielä loitompana. Ilmasto lämpeni kuitenkin nopeasti ja ihminen on asustanut Etelä-Suomessa viimeistään 10600 vuotta sitten, joten ei ole mahdotonta, etteikö tuolloin olisi jo alueella ihmisiä liikkunut. Lopen pyyntikulttuurin asuinpaikat voivat sijaintinsa ja löytömaterialinsa puolesta ajoittua koko esihistorialliselle ajalle. Tarkempi ajoitus voidaan saada kaivaustutkimuksilla.

Lopelta tunnetaan nyt 24 kivikautista asuinpaikkaa. Pari asuinpaikkaa on voitu löytöjen perusteella ajoittaa nuorakeraamiseen kulttuuriin (n. 3500-3000 eKr.). Muut asuinpaikat voivat ajoittua mihin tahansa pyyntikulttuurin vaiheeseen. Pyyntikulttuurin asuinpaikkojen etsintä perustuu rantahavaintoihin. Kuljetaan nykyisten rantojen tuntumassa, sekä niiden yläpuolisten muinaisrantojen tuntumassa (mikäli sellaisia on havaittavissa), koekuoppia ja havaintoja tehden. Lopen järvien runsas loma-asutus rajoitti huomattavasti muinaisten asuinpaikkojen etsintää. Koekuoppia ei piholle voinut tehdä, eikä piholle aina voitu mennä havaintoja tekemään. On hyvin todennäköistä, että useita muinaisjäännöksiä on jäänyt mökkiasutuksen alle.

Rautakautisen maanviljelyskulttuurin ja kivikautisen nuorakeraamisen kulttuurin asuinpaikkojen sijainti ei kuitenkaan ole ollut rantasidonnainen. Niiden etsiminen ja löytäminen on suureksi osaksi vielä sattuman varaista. Nämä asuinpaikat voivat sijaita etsijän näkökulmasta "lähes missä tahansa". Perusteellisilla ja monipuolisilla maantieteellisillä ja geologisilla (GIS) analyyseillä voidaan kuitenkin yrittää tarkentaa alueita, joilta näitä paikkoja kannattaisi etsiä. Sellaiseen ei tämän hankkeen kohdalla ollut mahdollista eikä tarkoituksenmukaista ryhtyä.

Tiedetään kuitenkin, että nuorakeraamiset ja rautakautiset asuinpaikat ovat usein sijainneet savikoiden ympäröimillä karkeamaalajisemmilla kumpareilla. Valitettavasti myöhemmillä alueen asuttajilla on ollut samat talonpaikan kriteerit. Nykyiset talot ja tilat sijaitsevat juuri saman kaltaisilla paikoilla. Alueen suhteellisen tiheä asutus hankaloitti inventointityötä ja supisti löytämismahdollisuuksia. Tarkastin useita pieniä ja rakentamattomia hiekka-moreenikumpareita, mutta ilman tulosta.

Inventoinnissa keskityin etsimään ehjiä pyyntikulttuurin asuinpaikkoja nykyisten järvien rantojen ja vesistöjen liepeiltä, sekä laajempien soiden rannoilta olettaen, että jotkut suot saattavat olla jäänteitä vanhoista järvistä. Etsintä keskittyi tehtävän asettelun mukaisesti rakentamattomille ja raivaamattomille alueille, joskin jonkin verran myös peltoja katsottiin myöhemmin syksyllä kyntötöiden edistyttyä.

Pyyntikulttuurin ihminen on valinnut asuinpaikakseen kuivan, maalajiltaan mielellään

karkeamman maaston. Savi-silttialueilla ei ole mielellään asuttu, jos lähiseudulla on ollut hiekkaisempia rantoja. Maaperäkarttojen avulla suuntasin etsinnän hiekka-hieta alueille. On muistettava, että maaperäkartta kertoo maalajin metrin syvyydessä. Savikkoisillakin alueilla voi olla pinnassa hiekkaisia rantakerrostumia. Lopen alueen kivikautiset muinaisjäännökset sijaitsevat hiekka-hietamailla. Osa paikoista on maaperäkartan perusteella savikoilla tai hienoainesmoreenissa, mutta paikalla käydessä voi usein todeta juuri asuinpaikan kohdalla virtauksen kerrostaman hiekkalinssin.

Arkeologi Jyri Saukkonen suoritti Lopen inventoinnin v. 1983, jolloin hän kertomuksessaan varsin perusteellisesti järjesti kunnan alueen arkistolähteet ajan tasalle, sekä työn aikana paikansi ja tarkasti kunnan irtolöytöpaikat. Tämä Saukkosen pohjatyö mahdollisti tässä inventoinnissa nopean valmistautumisen ja keskittymisen uusien paikkojen etsintään. Helsingin Yliopiston arkeologian laitoksen tutkimusryhmä inventoi v. 1986 varsin perusteellisesti muinaisjäännöksiä Pilpala-Topeno välisellä vesistöreitillä. Allekirjoittanut toimi tuolloin maastotutkimusryhmän johtajana.

Suuri osa Lopen muinaislöydöistä on tehty yli 60 vuotta sitten, ensimmäiset 1800-luvun puolivälissä. Löytötiedot saattavat olla varsin ylimalkaisia. Moni löytö ei liene ollut "löydettyä" enää alkuperäisellä paikalla. Kiviesineitä on otettu kautta aikojen talteen ja niitä on käytetty mm. taikakaluina. Moni löytö, joka on tehty "talon perustuksista", "puutarhasta", "maantieltä", saattaa olla myöhemmin historiallisella ajalla uudestaan kätkeyty tai hukattu, hyvinkin kauas alkuperäisestä löytöpaikasta. Tarkasti paikannettujen ja varmuudella alkuperäispaikalta löydetty esineet sijoittuvat vesikulkureiteille. Löytöpaikat kertovat muinaisen ihmisen liikkumisesta, ei välttämättä asumisesta.

### Maastohavainnot

Inventoinnin aikana tarkastin joidenkin soitten ja muutaman pienjärven ympärillä olevien soiden rantoja. Kunnan kaakkoisosassa olevan Ali-Heinjärven itäpuolella on pieni . Lampea ympäröi suo. Lammen eteläpuolella maaperä on hiekkaisa. Paikalla on havaittavaissa suohon laskeva matala törmä. Pontevasta koekuopituksesta huolimatta en havainnut mitään esihistoriaan viittaavaa, vaikka alueella olikin useita pyyntiasuinpaikoille sopivia maastonkohtia. Läyliäsen lounaispuolella oleva rajoittuu pohjoisessa Läyliästennummen hiekkakankaaseen. Suon reunalla on hiekkaisia tasanteita, jotka laskevat suohon. Mitään selviä rantatörmä en havainnut, en liioin merkkejä esihistoriasta, huolimatta runsaasta koekuopituksesta alueella. Läyliästen länsipuolella olevan pohjoisranta Koske lankulmassa on maaperältään hiekkainen. Hiekkamaat viettivät tasaisesti suohon, eikä selviä rantamuodostumia havaittu, ei liioin merkkejä esihistoriasta. Pilpalan pohjoispuolella oleva laaja sen eteläreunalla oleva Luutalammi ovat hiekkaharjujen ympäröimä. Suo nousee kuitenkin harjun reunalle ilman merkkejä muinaisrannasta. Suo lienee kasvanut vanhan rannan päälle, eikä alueella ole mineraalimailla havaittavissa merkkejä esihistoriasta.

Erityisen mielenkiintoinen alue on Topenon ja Salon välillä oleva Kustaa Vilkunan mukaan siili-nimet johtuisivat lapinkylän talvikylää merkitsevistä siidi-sanasta, joka myöhemmällä rautakaudella olisi saanut hämäläisen l:n. Etelä-Savossa on havaittu useita rautakaudelle ajoitettuja asuin- ja löytöpaikkoja, jotka lienevät löytöalueiden siili-nimistönaiheuttajia. Siilinsuon läpi virtaa Kaartjoki. Kaartjoen suussa on useita kivi-rautakautisa asuinpaikkoja. Suon reunoilla on runsaasti hyviä hiekkaisia asuinpaikkamaastoja. Monin paikoin maasto oli äestetty tai ojitettu, joten havaintomahdollisuudet näillä kivikautiselle asutukselle sopivilla suon rannoilla olivat monin paikoin erinomaiset. En kuitenkaan havainnut mitään esihistoriaan viittaavaa. Lieneekö soistuminen peittänyt asuinpaikkoja? On mahdollista, että Siili-nimi viittaisikin Salonsaaren



alueen muinaiseen taajamaan, eikä suon välittömään läheisyyteen.

Mielenkiintoinen on myös ja välillä oleva muinainen uoma (ks. kartta s. ). Parhaat uoman suun asuinpaikkamaastot on kuitenkin rakennettu tai viety pois hiekanoissa. Uoman kynnys on noin 117 m korkeudella. Kaartjärven vesi on alun perin laskenut tästä Suomenlahteen. Koska uoma on lopullisesti umpeutunut, ei ole tiedossa. Kenties Yoldiamerivaiheen alussa, ellei järvellä ole ollut nykyisestä poikkeavaa historiaa vielä sen jälkeen. Aluetta olisi syytä tutkia vielä tarkemmin. Kaartjärven eteläpään ja Pikku-Punelian alue on vedenjakajalla. Alueelta lähtee vesireitit etelään Suomenlahdelle ja pohjoiseen Vanajavedelle ja Kokemäenjoen vesistöön. Alue on ollut esihistoriallisella ajalla liikenteellisesti strateginen, mikä näkyy myös alueen muinaisjäännösten määrässä. Merkittävää on, että alueen muinaisjäännökset ovat suurimmaksi osaksi täysin ehjiä ja kajoamattomia.

pienjärvet lienevät olleet liian karuja ja ravinnonhankinnan suhteen liian yksipuolisia alueita vakituiselle pyyntikulttuurin asutuksella. Huolimatta erinomaisista asuinpaikkamaastoista, en havainnut Pernunnummen alueella mitään esihistoriaan viittaavaa. Toisaalta muinaisjäännöksille potentiaalisen rantaviivan määrä on koko alueella niin suuri, että on varsin mahdollista osuttaa koekuopitus - "huonolla onnella" - mahdollisen asuinpaikan viereen.

Espoossa 23.1.2001

Timo Jussila

Lopen löydöt.						paikan	pa
kokoelma	nro	löytölaji	diar.	löytäjä	vuosi	nro	n
Hämeen	54	oikokirves				86	<a href="#">VOIJAKKA</a>
Hämeen	54	vasarakirves		Pälsi S	1905	20	<a href="#">SAJANIEM</a>
KarM	81	kivikirves			1958	116	<a href="#">SALO S</a>
KM	323	kivikirves			1859	90	<a href="#">TOPEN</a>
KM	324	kivikirves			1859	5	<a href="#">LÄYL HAUTA</a>
KM	325	poikkitaltta			1859	5	<a href="#">LÄYL HAUTA</a>
KM	326	kivikirves			1859	37	<a href="#">LAUNONE</a>
KM	327	kourutalfta				31	<a href="#">LAUNOISTE</a>
KM	328	kivikirves			1859	92	<a href="#">OUR</a>
KM	329	kourutalfta			1859	23	<a href="#">SAJA</a>
KM	330	hioinkivi				96	<a href="#">LA</a>
KM	1832	poikkikirves				49	<a href="#">KIRKONK</a>
KM	2203	vasarakirveen kantapuolisko	04.05.1883			8	<a href="#">LÄYL OJALAN</a>
KM		tasataltta	04.05.1883			47	<a href="#">KIRKO LOPPIJÄR</a>
KM		kourutalfta	04.05.1883			54	<a href="#">HUN</a>
KM		kivikirves	04.05.1883			43	<a href="#">KIRKONK</a>
KM	2247	raudainen keihäänkärki			1872	30	<a href="#">LAUNOISTE</a>
KM	2345	kuolaimet			1884	34	<a href="#">LAUNONI</a>
KM		sirpin terä			1884	34	<a href="#">LAUNONI</a>
KM		keihäänkärki			1884	34	<a href="#">LAUNONI</a>
KM		kaksiteräinen miekka			1884	34	<a href="#">LAUNONI</a>
KM	2393	tuluskivi				42	<a href="#">KIRKONK</a>
KM	2448	yksiteräinen miekka			1884	34	<a href="#">LAUNONI</a>
KM	2566	veitsen terä			1888	34	<a href="#">LAUNONI</a>
KM		avain			1888	34	<a href="#">LAUNONI</a>
KM		raudavitjan katkelma			1888	34	<a href="#">LAUNONI</a>
KM		raudainen keihäänkärki			1860	6	<a href="#">LÄYLIÄINEN</a>
KM		nuolenkärki			1888	34	<a href="#">LAUNONI</a>
KM	2606	putkikeihäänkärki			1888	34	<a href="#">LAUNONI</a>

KM		reikäkivi			1888	32	<a href="#">LAUNOISTE</a>
KM		rautakirves			1888	34	<a href="#">LAUNONI</a>
KM		vasarakirves			1888	44	<a href="#">KIRKONK</a>
KM	<b>2859</b>	vasarakirveen teräpuolisko			1888	12	<a href="#">SAJANIEM</a>
KM	<b>2888</b>	tasataltta			1892	85	<a href="#">RÄYSKÄLÄ</a>
KM	<b>2926</b>	kourutalтта				31	<a href="#">LAUNOISTE</a>
KM	<b>2926</b>	tyvikatkelma yksiterämiekka			1886	21	<a href="#">SAJANIEM</a>
KM		rautainen väkäkeihäs	07.04.1936		1883	83	<a href="#">SALO HI</a>
KM		rautakirves	07.04.1936		1889	83	<a href="#">SALO HI</a>
KM	<b>3144</b>	tasataltta			1895	34	<a href="#">LAUNONI</a>
KM	<b>3144</b>	kaksoistasataltta	16.09.1895			53	<a href="#">HUNSAL</a>
KM	<b>3568</b>	tasataltta				41	<a href="#">HIRVIJÄR</a>
KM	<b>3582</b>	vasarakirves, katkelma	20.08.1898			69	<a href="#">TEVÄNTÖ</a>
KM	<b>3880</b>	piikeihäänkärjen tai -tikarin	19.07.1900		1900	14	<a href="#">SAJANIEM</a>
KM	<b>3947</b>	tasataltta	25.03.1901			43	<a href="#">KIRKONK</a>
KM		soikea tuluskivi	25.03.1901			91	<a href="#">OURAJO</a>
KM		vasarakirveen teräpuolisko	25.03.1901			40	<a href="#">KORMU K</a>
KM	<b>4116</b>	kivitaltta	12.08.1909			35	<a href="#">LAUNONEN</a>
KM	<b>5846</b>	kourutaltta	23.06.1911		1906	70	<a href="#">HUNSAL</a>
KM		kivikirves	23.06.1911		1900	57	<a href="#">PILPALA EI</a>
KM		tasataltta	23.06.1911		1909	1	<a href="#">LÄYLIÄINE</a>
KM	<b>8535</b>	vasarakirves				94	<a href="#">L</a>
KM	<b>9551</b>	piinuolenkärki	19.09.1932		1932	51	<a href="#">HUNSAL</a>
KM	<b>9800</b>	pii-iskos	15.01.1934			25	<a href="#">JOEN RAUHA</a>
KM	<b>9884</b>	piikaavin	30.07.1934			25	<a href="#">JOEN RAUHA</a>
KM		kivikirves	30.07.1934			25	<a href="#">JOEN RAUHA</a>
KM	<b>9975</b>	kiviesineen teelmä	22.10.1934		1934	3	<a href="#">LÄYLI HAUTA</a>
KM	<b>10050</b>	rautainen keihäänkärki	31.05.1935		1934	25	<a href="#">JOEN RAUHA</a>
KM	<b>10088</b>	poikkitaltta	11.07.1935			71	<a href="#">SALO YI</a>
KM	<b>10525</b>	kaksoistaltta	31.12.1936			75	<a href="#">SALO raut</a>
KM	<b>10744</b>	kvartsikaavin	09.12.1937		1935	2	<a href="#">LÄYLIÄIN</a>
KM	<b>12717</b>	kvartsi-iskoksia		Erä-Esko A	1950	74	<a href="#">TEVÄN</a>



KM		kivitaltta		Erä-Esko A	1950	74	<a href="#">TEVÄN</a>
KM	12757	rautanaula			1950	22	<a href="#">SAJANIEMI</a>
KM	12771	piinsirpaleita		Erä-Esko A	1950	52	<a href="#">HUNSAL</a>
KM		rautakuonaa		Erä-Esko A	1950	52	<a href="#">HUNSAL</a>
KM	12772	rautaesineitä ym.		Erä-Esko A	1950	77	<a href="#">SALO RII</a>
KM	12880	oikokirves		Erä-Esko A	1951	77	<a href="#">SALO RII</a>
KM	13229	reikäkivi			1949	7	<a href="#">LÄYI MÄEN</a>
KM		oikokirves			1949	7	<a href="#">LÄYI MÄEN</a>
KM	14143	väkäsellinen ruotokeihäänkärki			1955	89	<a href="#">TOPENO H</a>
KM	15201	kiviesineen katkelma	05.09.1961		1906	27	<a href="#">JOENTAK</a>
KM	15219				1956	79	<a href="#">SALO SAJ</a>
KM	16915	kvartsi-iskos		Sarkamo J	1965	77	<a href="#">SALO RII</a>
KM	21715	saviastian paloja		Saukkonen J	1982	4	<a href="#">LÄYI HAUTA</a>
KM	21716	saviastian pala				15	<a href="#">SAJANIEMI</a>
KM	21717	kvartsi-iskos			1982	16	<a href="#">SAJANIE</a>
KM	21718	kvartsi-iskoksia		Saukkonen J	1982	24	<a href="#">JOEN SUDENTA</a>
KM	21719	hioin		Saukkonen J	1982	26	<a href="#">JOEN RAUHA</a>
KM	21720	saviastian pala				29	<a href="#">LAUNONE</a>
KM		pii-iskos			1982	29	<a href="#">LAUNONE</a>
KM		kvartsi-iskos			1982	29	<a href="#">LAUNONE</a>
KM		palanutta luuta			1982	29	<a href="#">LAUNONE</a>
KM	21721	rautaveitsi				34	<a href="#">LAUNONI</a>
KM		saviastian pala		Saukkonen J	1982	34	<a href="#">LAUNONI</a>
KM		palanutta luuta		Saukkonen J	1982	34	<a href="#">LAUNONI</a>
KM	21722	kvartsi-iskos		Saukkonen J	1982	45	<a href="#">KIRKO KOIVI</a>
KM	21723	pii-iskos		Saukkonen J	1982	46	<a href="#">KIRKO KOIVI</a>
KM	21724	kvartsi-iskos		Saukkonen J	1982	56	<a href="#">PILPAL</a>
KM		kvartsi-iskoksia		Saukkonen J	1982	56	<a href="#">PILPAL</a>
KM		palanut luu		Saukkonen J	1982	56	<a href="#">PILPAL</a>
KM		kvartsi-iskos		Saukkonen J	1982	56	<a href="#">PILPAL</a>
KM	21725	kvartsi-iskos		Saukkonen J	1982	58	<a href="#">PILPALA M</a>
KM	21726	pii-iskos		Saukkonen J	1982	59	<a href="#">PILPALA M</a>
KM		kvartsi-iskos		Saukkonen J	1982	59	<a href="#">PILPALA M</a>



KM	<b>21727</b>	kvartsikaavin		Saukkonen J	1982	64	<a href="#">TEVÄNTÖ</a>
KM	<b>21728</b>	palanutta luuta		Saukkonen J	1982	76	<a href="#">SALO F</a>
KM		kivilaji-iskos		Saukkonen J	1982	76	<a href="#">SALO F</a>
KM		kvartsikaavin		Saukkonen J	1982	76	<a href="#">SALO F</a>
KM		rautakuonaa		Saukkonen J	1982	76	<a href="#">SALO F</a>
KM		saviastian paloja		Saukkonen J	1982	76	<a href="#">SALO F</a>
KM		kvartsi-iskoksia		Saukkonen J	1982	76	<a href="#">SALO F</a>
KM		palanutta savea		Saukkonen J	1982	76	<a href="#">SALO F</a>
KM	<b>21729</b>	saviastian pala		Saukkonen J	1982	79	<a href="#">SALO SAL</a>
KM	<b>21729</b>	kvartsiesine		Saukkonen J	1982	79	<a href="#">SALO SAL</a>
KM	<b>22639</b>	kampaker. saviastian paloja		Jussila T	1984	100	<a href="#">SALO AN</a>
KM		nuoraker. saviastian paloja		Jussila T	1984	100	<a href="#">SALO AN</a>
KM		kvartsi-iskoksia		Jussila T	1984	100	<a href="#">SALO AN</a>
KM	<b>22639</b>	nuoraker. saviastian pala		Jussila T	1984	100	<a href="#">SALO AN</a>
KM	<b>22640</b>	nuoraker. saviastian pala		Jussila T	1984	101	<a href="#">SALO AN</a>
KM		palanutta luuta		Jussila T	1984	101	<a href="#">SALO AN</a>
KM		kvartsikaavin		Jussila T	1984	101	<a href="#">SALO AN</a>
KM	<b>22641</b>	kvartsi-iskos		Jussila T	1984	103	<a href="#">SALO KA</a>
KM		kvartsi-iskos		Jussila T	1984	103	<a href="#">SALO KA</a>
KM	<b>22642</b>	kvartsikärki		Jussila T	1984	104	<a href="#">SALO PI</a>
KM		palanutta luuta		Jussila T	1984	104	<a href="#">SALO PI</a>
KM	<b>22643</b>	palanutta luuta		Jussila T	1984	105	<a href="#">S. KARHUSA</a>
KM	<b>22644</b>	kvartsi-iskos		Jussila T	1984	107	<a href="#">SALO SU</a>
KM		kvartsi-iskoksia		Jussila T	1984	107	<a href="#">SALO SU</a>
KM	<b>22645</b>	palanutta luuta		Jussila T	1984	108	<a href="#">SALO J</a>
KM		kvartsi-iskoksia		Jussila T	1984	108	<a href="#">SALO J</a>
KM	<b>22646</b>	kvartsiesineitä		Jussila T	1984	111	<a href="#">RAUTAKO:</a>
KM		kvartsi-iskos		Jussila T	1984	111	<a href="#">RAUTAKO:</a>
KM	<b>22647</b>	saviastian paloja		Jussila T	1984	112	<a href="#">TEVÄNTÖ</a>
KM	<b>22648</b>	kvartsi-iskoksia		Jussila T	1984	113	<a href="#">PILPAI</a>
KM		palanutta luuta		Jussila T	1984	113	<a href="#">PILPAI</a>
KM		kvartsiesine		Jussila T	1984	113	<a href="#">PILPAI</a>
KM		kvartsi-iskoksia		Jussila T	1984	113	<a href="#">PILPAI</a>

KM	22649	kvartsiesine		Jussila T	1984	114	<a href="#">PILPALA</a>
KM	22650	saviastian paloja		Jussila T	1984	115	<a href="#">HUNSALA I</a>
KM	22683	saviastian paloja		Jussila T	1984	80	<a href="#">SALO A</a>
KM	23047			Helsingin yo	1985	77	<a href="#">SALO RII</a>
KM	23083	saviastian paloja		Jussila T	1984	76	<a href="#">SALO F</a>
KM	23084	palanutta luuta	09.12.1985	Helsingin yo	1985	118	<a href="#">SALO L</a>
KM		palanut savi	09.12.1985	Helsingin yo	1985	118	<a href="#">SALO L</a>
KM		kvartsi-iskoksia	09.12.1985	Helsingin yo	1985	118	<a href="#">SALO L</a>
KM		kivilaji-iskos	09.12.1985	Helsingin yo	1985	118	<a href="#">SALO L</a>
KM		hiotun kiviesineen katkelma	09.12.1985	Helsingin yo	1985	118	<a href="#">SALO L</a>
KM	23084		09.12.1985	Helsingin yo	1985	118	<a href="#">SALO L</a>
KM	23132			Jussila T	1984	76	<a href="#">SALO F</a>
KM	23549	tiilen kappale		Helsingin yo	1986	77	<a href="#">SALO RII</a>
KM	25203	"resenttiä tavaraa"		Museovirasto		34	<a href="#">LAUNONI</a>
KM	32299	palanutta luuta	30.11.2000	Jussila T	2000	120	<a href="#">OJAJÄRVI-</a>
KM	32300	kvartsi-iskoksia ja ytimiä	30.11.2000	Jussila T	2000	122	<a href="#">VALKEAVE-</a> <a href="#">KA</a>
KM	32301	kvartsi-iskoksia ja ytimiä	30.11.2000	Jussila T	2000	121	<a href="#">PILPALA</a> <a href="#">ETELA</a>
Lopen mus.	-	vasarakirveen teräpuolisko				88	<a href="#">VOJAKKA</a>
Lopen mus.	-	pohjalainen kirves				86	<a href="#">VOJAKKA</a>
Lopen mus.	-	nelisivuinen oikokirves	05.09.1961		1927	39	<a href="#">KORMU</a>
Yksit	-	hioimen katkelma				95	<a href="#">L</a>
Yksit	-	vasarakirves				87	<a href="#">VOJAKKAL</a>
Yksit	-	keihäänkärki				97	<a href="#">SEPP</a>
Yksit	-	epämuotoinen reikäkivi			1979	110	<a href="#">RAUTAKO</a>
Yksit	-	pienikokoinen pyöreä reikäkivi			1940	84	<a href="#">RÄYSKÄ</a>

Viimeksi päivitetty 28.01.2001

Päivittäjä Timo Jussila



# LOPEN ESIHISTORIALLISET MUINAISJÄÄNNÖKSET, LISTA

## Termit

### Ajoitus:

<i>nuor kivi tai vanh kivi</i>	Kivikausi. Ppyntikulttuurin muinaisjäännös (kivi-pronssi-varhaisrautakausi). Usein ei voida vähäisen löytöaineiston perusteella sanoa onko kyseessä kivi, pronssi vaika varhaisrautakauteen ajoittuva pyyntikulttuurin löytö
<i>nuor kivi</i>	nuorempi kivikausi, ns Suomen neoliittinen kivikausi n. 5100-1800 eKr.
<i>vanh metalli</i>	pyyntikulttuuri, pronssikausi - varhaisrautakausi. N. 1800 eKr. - 200 jkr.
<i>rauta</i>	rautakautisen maanviljelyskulttuurin muinaisjäännös
<i>historiallinen</i>	ei esihistoriallinen.
<i>ajoittamaton</i>	ajoitusta ei tiedetä millään tarkkuudella.

### Laji:

*asuinpaikka* kiinteä muinaisjäännös, muinaismuistolain tarkoittama suojelukohde.

*löytöpaikka* ei ole suojelukohde

Kartta: maasto/peruskarttalehden numero ja nimi, sekä (xy) peruskoordinaatit ja (pi) yhtenäiskoordinaatit

Löydöt: **KM** = Kansallismuseo (+ luettelonumero)

Listassa linkki paikan kuvaukseen, josta edelleen karttoihin ja valokuviin (jos niitä paikasta on).

## Lopen esihistorialliset kiinteät muinaisjäännökset, 35 kpl

- [LOPPI 4 LÄYLIÄINEN HAUTAHUHTA 2](#), nuor kivi, asunta
- [LOPPI 15 SAJANIEMI KAVETTULA](#), vanh metalli, asunta
- [LOPPI 16 SAJANIEMI PÄLSI 1](#), rauta, hautaus
- [LOPPI 17 SAJANIEMI PÄLSI 2](#), rauta tai historiallinen, palvonta
- [LOPPI 18 SAJANIEMI PÄLSI 3](#), rauta tai historiallinen, palvonta
- [LOPPI 19 SAJANIEMI PÄLSI 4](#), rauta tai historiallinen, palvonta
- [LOPPI 24 JOENTAKA SUDENTARHANMÄKI](#), vanh kivi tai nuor kivi, asunta
- [LOPPI 25 JOENTAKA RAUHANRANTA](#), vanh kivi tai nuor kivi, asunta
- [LOPPI 26 JOENTAKA RAUHANRANTA](#), vanh kivi tai nuor kivi, asunta
- [LOPPI 29 LAUNONEN OINAALA](#), nuor kivi, asunta
- [LOPPI 34 LAUNONEN ILOMÄKI](#), rauta, hautaus
- [LOPPI 45 KIRKONKYLÄ KOIVUMÄKI 1](#), vanh kivi tai nuor kivi, asunta
- [LOPPI 46 KIRKONKYLÄ KOIVUMÄKI 2](#), vanh kivi tai nuor kivi, asunta
- [LOPPI 56 PILPALA HYRRY](#), vanh kivi tai nuor kivi, asunta
- [LOPPI 74 TEVÄNTÖ JOKILA](#), vanh kivi tai nuor kivi, asunta
- [LOPPI 76 SALO KUITIKAS](#), vanh metalli tai rauta, asunta
- [LOPPI 77 SALO RIIHISALO 1-20](#), rauta, hautaus
- [LOPPI 77 /2 SALO RIIHISALO](#), rauta, asunta
- [LOPPI 77 /3 SALO RIIHISALO](#), vanh metalli, asunta
- [LOPPI 78 SALO RIIHISALO 21-41](#), rauta, tunnistamaton
- [LOPPI 79 SALO SALONKALLIO](#), nuor kivi, asunta
- [LOPPI 80 SALO ANTINNIEMI](#), rauta, hautaus
- [LOPPI 100 SALO ANTINNOKKA 1](#), nuor kivi, asunta
- [LOPPI 103 SALO KARHUSAARI](#), vanh kivi tai nuor kivi, asunta
- [LOPPI 105 SALO KARHUSAARENLAHTI](#), vanh kivi tai nuor kivi, asunta
- [LOPPI 107 SALO SUNTINNIEMI](#), vanh kivi tai nuor kivi, asunta
- [LOPPI 108 SALO HAISEVA](#), vanh kivi tai nuor kivi, asunta
- [LOPPI 111 RAUTAKOSKI JOENSUU](#), vanh kivi tai nuor kivi, asunta
- [LOPPI 113 PILPALA POSTI](#), vanh kivi tai nuor kivi, asunta



- [LOPPI 114 PILPALA LÄTTILÄ](#), vanh kivi tai nuor kivi, asunta
- [LOPPI 117 SALO RIIHISALO](#), vanh metalli tai rauta, tunnistamaton
- [LOPPI 118 SALO LEHTIMÄKI](#), vanh kivi tai nuor kivi, asunta
- [LOPPI 120 OJAJÄRVI-UIMARANTA](#), vanh kivi tai nuor kivi, asunta
- [LOPPI 121 PILPALA TEVÄNNÖN ETELÄRANTA](#), vanh kivi tai nuor kivi, asunta
- [LOPPI 122 VALKEAVESI-SAARIJÄRVI KANNAS](#), vanh kivi tai nuor kivi, asunta

#### Lopen esihistorialliset löytöpaikat, 40 kpl

- [LOPPI 1 LÄYLIÄINEN YLHÄINEN](#), vanh kivi tai nuor kivi, löytö
- [LOPPI 2 LÄYLIÄINEN AHOLA](#), vanh kivi tai nuor kivi, löytö
- [LOPPI 3 LÄYLIÄINEN HAUTAHUHTA 1](#), vanh kivi tai nuor kivi, löytö
- [LOPPI 5 LÄYLIÄINEN HAUTAHUHTA 3](#), vanh kivi tai nuor kivi, löytö
- [LOPPI 7 LÄYLIÄINEN MÄENALUSTA](#), vanh kivi tai nuor kivi, löytö
- [LOPPI 8 LÄYLIÄINEN OJALAN-JUSSILA](#), nuor kivi, löytö
- [LOPPI 12 SAJANIEMI UUSISILTA](#), nuor kivi, löytö
- [LOPPI 14 SAJANIEMI UUSITALO](#), nuor kivi, löytö
- [LOPPI 20 SAJANIEMI YLIKANGAS](#), nuor kivi, löytö
- [LOPPI 21 SAJANIEMI IHANTOLA](#), vanh kivi tai nuor kivi, löytö
- [LOPPI 22 SAJANIEMI ANTTILA](#), vanh kivi tai nuor kivi, löytö
- [LOPPI 23 SAJANIEMI](#), vanh kivi tai nuor kivi, löytö
- [LOPPI 27 JOENTAKA HÄRMÄ 1](#), rauta, löytö
- [LOPPI 30 LAUNOISTEN KARTANO 1](#), rauta, löytö
- [LOPPI 31 LAUNOISTEN KARTANO 2](#), vanh kivi tai nuor kivi, löytö
- [LOPPI 32 LAUNOISTEN KARTANO 3](#), vanh kivi tai nuor kivi, löytö
- [LOPPI 35 LAUNONEN VÄÄRÄSILTA](#), nuor kivi, löytö
- [LOPPI 37 LAUNONEN PUNNOLA](#), vanh kivi tai nuor kivi, löytö
- [LOPPI 39 KORMU JÄRVIMÄKI](#), vanh kivi tai nuor kivi, löytö
- [LOPPI 40 KORMU KORMUN SUO](#), rauta, löytö
- [LOPPI 41 HIRVIJÄRVI YLITALO](#), vanh kivi tai nuor kivi, löytö
- [LOPPI 42 KIRKONKYLÄ UOTILA](#), rauta, löytö
- [LOPPI 43 KIRKONKYLÄ ILKKO 1](#), vanh kivi tai nuor kivi, löytö
- [LOPPI 44 KIRKONKYLÄ ILKKO 2](#), rauta, löytö
- [LOPPI 47 KIRKONKYLÄ LOPPIJÄRVEN RANTA](#), vanh kivi tai nuor kivi, löytö
- [LOPPI 49 KIRKONKYLÄ OJALA](#), vanh kivi tai nuor kivi, löytö
- [LOPPI 51 HUNSALA SALMELA](#), nuor kivi, löytö
- [LOPPI 53 HUNSALA SEPPÄLÄ](#), vanh kivi tai nuor kivi, löytö
- [LOPPI 54 HUNSALA](#), vanh kivi tai nuor kivi, löytö
- [LOPPI 57 PILPALA ELJAKSEN ARO](#), vanh kivi tai nuor kivi, löytö
- [LOPPI 58 PILPALA MAATRAIVA 1](#), vanh kivi tai nuor kivi, löytö
- [LOPPI 64 TEVÄNTÖ JÄRVIPELTO](#), vanh kivi tai nuor kivi, löytö
- [LOPPI 69 TEVÄNTÖ AITTONIEMI](#), vanh kivi tai nuor kivi, löytö
- [LOPPI 70 HUNSALA SYRJÄLÄ](#), vanh kivi tai nuor kivi, löytö
- [LOPPI 71 SALO YLI-PAASTO](#), rauta, löytö
- [LOPPI 75 SALO RAUTAKOSKI](#), vanh kivi tai nuor kivi, löytö
- [LOPPI 83 SALO HIMANIEMI 3](#), rauta, löytö
- [LOPPI 84 RÄYSKÄLÄ JUSSILA](#), vanh kivi tai nuor kivi, löytö
- [LOPPI 85 RÄYSKÄLÄ TERVALAMPI](#), nuor kivi, löytö
- [LOPPI 86 VOJAKKALA SAUKOLA](#), nuor kivi, löytö
- [LOPPI 87 VOJAKKALA OLLIKKALA](#), vanh kivi tai nuor kivi, löytö
- [LOPPI 88 VOJAKKALA SOKALA](#), nuor kivi, löytö
- [LOPPI 89 TOPENO HAAPARANTA](#), vanh kivi tai nuor kivi, löytö
- [LOPPI 90 TOPENO SORRI](#), vanh kivi tai nuor kivi, löytö



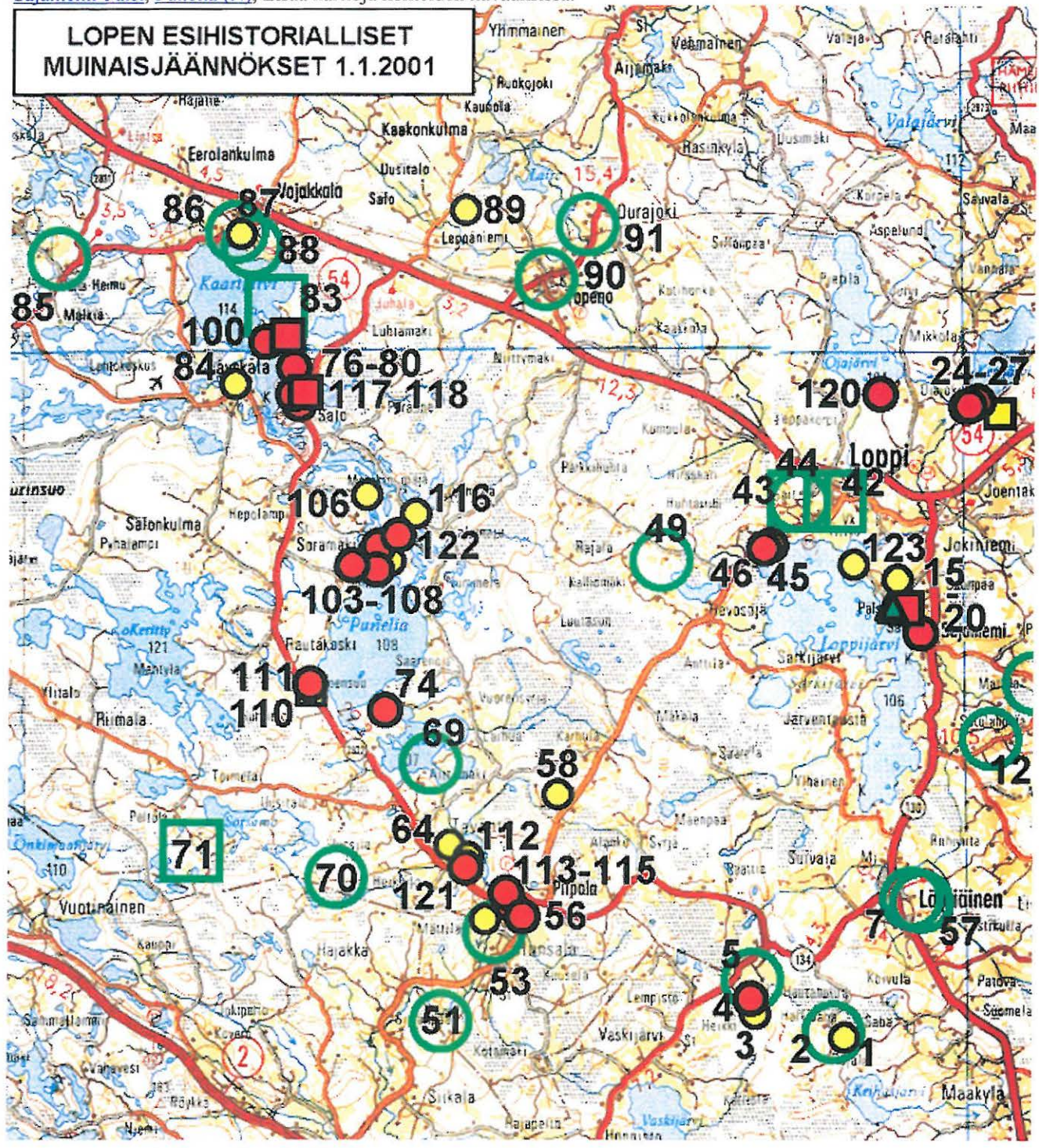
- [LOPPI 91 OURAJOKI ESKOLA](#), vanh kivi tai nuor kivi, löytö
- [LOPPI 92 OURAJOKI](#), vanh kivi tai nuor kivi, löytö
- [LOPPI 94 LOPPI](#), vanh kivi tai nuor kivi, löytö
- [LOPPI 95 LOPPI](#), vanh kivi tai nuor kivi, löytö
- [LOPPI 97 SEPPÄNIEMI](#), vanh kivi tai nuor kivi, löytö
- [LOPPI 104 SALO PIRTTINIEMI](#), vanh kivi tai nuor kivi, löytö
- [LOPPI 106 SALO MARSKINMAJA](#), vanh kivi tai nuor kivi, löytö
- [LOPPI 110 RAUTAKOSKI JOENSUU](#), rauta, löytö
- [LOPPI 112 TEVÄNTÖ SAARENMAA](#), vanh kivi tai nuor kivi, löytö
- [LOPPI 115 HUNSALA PELTO-HUITTI](#), vanh kivi tai nuor kivi, löytö
- [LOPPI 116 SALO SAARELA](#), vanh kivi tai nuor kivi, löytö
- [LOPPI 123 KOIDULAN KIVI](#), vanh kivi tai nuor kivi, löytö

#### Lopen ajoittamattomat sekä historialliset paikat ja löydöt

- [LOPPI 6 LÄYLIÄINEN MYLLYMÄKI](#), historiallinen, löytö
- [LOPPI 9 LÄYLIÄINEN METSÄ-SOUKKI 1](#), ajoittamaton, tunnistamaton
- [LOPPI 10 SAJANIEMI METSÄ-SOUKKI 2](#), ajoittamaton, tunnistamaton
- [LOPPI 11 SAJANIEMI MESTÄ-SOUKKI 3](#), ajoittamaton, tunnistamaton
- [LOPPI 13 SAJANIEMI LEVONNOKKA](#), ajoittamaton, tunnistamaton
- [LOPPI 28 JOENTAKA HÄRMÄ 2](#), ajoittamaton, tunnistamaton
- [LOPPI 33 LAUNONEN SANTAMAÄN MEIJERI](#), ajoittamaton, tunnistamaton
- [LOPPI 36 LAUNONEN HALLAHUHTA](#), historiallinen, löytö
- [LOPPI 38 KORMU JÄRVIKORPI](#), ajoittamaton, löytö
- [LOPPI 48 KIRKONKYLÄ ANTTILA](#), ajoittamaton, tunnistamaton
- [LOPPI 50 KIRKONKYLÄ VAHTERISTO](#), ajoittamaton, tunnistamaton
- [LOPPI 52 HUNSALA SEPPÄLÄ](#), ajoittamaton, tunnistamaton
- [LOPPI 55 PILPALA LÄTTILÄ](#), historiallinen, löytö
- [LOPPI 59 PILPALA MAATRAIVA 2](#), ajoittamaton, löytö
- [LOPPI 60 TEVÄNTÖ TERRI 1](#), ajoittamaton, tunnistamaton
- [LOPPI 61 TEVÄNTÖ TERRI 2](#), ajoittamaton, tunnistamaton
- [LOPPI 62 TEVÄNTÖ TERRI 3](#), ajoittamaton, tunnistamaton
- [LOPPI 63 TEVÄNTÖ TERRI 4](#), ajoittamaton, tunnistamaton
- [LOPPI 65 TEVÄNTÖ JÄRVIPELTO](#), ajoittamaton, tunnistamaton
- [LOPPI 66 TEVÄNTÖ HUISULINNA](#), ajoittamaton, varustus
- [LOPPI 67 TEVÄNTÖ AITTOMÄKI 1-4](#), ajoittamaton, tunnistamaton
- [LOPPI 68 TEVÄNTÖ AITTOMÄKI 5](#), ajoittamaton, tunnistamaton
- [LOPPI 72 HUNSALA KRUUNA 1-2](#), ajoittamaton, tunnistamaton
- [LOPPI 73 HUNSALA SALKOPERÄ](#), ajoittamaton, tunnistamaton
- [LOPPI 81 SALO HIMANIEMI 1](#), ajoittamaton, tunnistamaton
- [LOPPI 82 SALO HIMANIEMI 2](#), ajoittamaton, tunnistamaton
- [LOPPI 93 TOPENO](#), ajoittamaton, tunnistamaton
- [LOPPI 96 LOPPI](#), ajoittamaton, löytö
- [LOPPI 98 REKOLA](#), ajoittamaton, tunnistamaton
- [LOPPI 101 SALO ANTINNOKKA 2](#), ajoittamaton, tunnistamaton
- [LOPPI 102 SALO SALMIO RYTÖMÄKI](#), ajoittamaton, tunnistamaton
- [LOPPI 107 /2 SALO SUNTINIEMI](#), historiallinen, valmistus
- [LOPPI 109 SALO KAATIA](#), historiallinen, maatalous
- [LOPPI 119 SALO LEHTIMÄKI](#), historiallinen, tunnistamaton



Lopen esihistorialliset muinaisjäännökset 1.1.2001. Kartat: Räyskälä-Salo, Pilpala-Teväntö, Launonen, Sajaniemi-Pälsi, Punelia (N), Lisää karttoja kohteiden kuvauksissa.





**LOPPI 4 LÄYLIÄINEN HAUTAHUHTA 2**

*Kylä:* Läyliäinen

*Ajoitus:* nuor kivi

*Laji:* asunta

*Kartta:* 2042 08

x: 6721 06 y: 2521 93 z: 121 ±2 m

p: 6723 80 i: 3357 57

*Tutkijat:* Saukkonen J 1982 inventointi

*Löydöt:* KM 21715:1-3, 5 kpl, kvartsi-iskos, Saukkonen J 1982.

:1-3, 5 kpl, saviastian paloja, nuorakeramiikkaa.

*Sijainti:* Paikka sijaitsee Lopen kirkosta 13,4 km S. 500 m Hautahuhtan talosta etelään ja 140 m pohjoiseen Loppi 3:sta.

Saukkonen J 1982:

Löydöt olivat hiekkakumpareen laella n. 15 m:n päässä toisistaan. Kumpare laskee jyrkäkkösti muualle paitsi pohjois-luoteeseen.

[1. peruskarttaote](#)

---

**LOPPI 15 SAJANIEMI KAVETTULA**

*Kylä:*

*Ajoitus:* vanh metalli

*Laji:* asunta

*Kartta:* 2042 09 LOPPI

x: 6730 57 y: 2526 27 z: 111 ±2 m

p: 6733 10 i: 3362 34

*Tutkijat:* Saukkonen J 1982 inventointi

*Löydöt:* KM 21716, saviastian pala.

*Sijainti:* Paikka sijaitsee Lopen kirkosta 4,2 km SE. Loppijärven itärannalla, Kavettulan mäen ja ranna välillä.

Saukkonen J 1982:

Paikka on hiekkaperäinen, laakea peltokumpare tai -niemeke, jonka rinteet laskevat kohti järveä sekä lounaaseen ja luoteeseen.

[1. peruskarttaote](#)

---

**LOPPI 16 SAJANIEMI PÄLSI 1**

*Kylä:* Läyliäinen

*Ajoitus:* rauta

*Laji:* hautaus

*Kartta:* 2042 09 LOPPI

x: 6731 20 y: 2525 88 z: 113 ±2 m

p: 6733 75 i: 3361 98

*Tutkijat:* Saukkonen J 1982 inventointi

*Löydöt:* KM 21717, 2 kpl, saviastian pala, 1982.

*Sijainti:* Paikka sijaitsee Lopen kirkosta 3,5 km S. Pälsein päärakennuksesta itään ja Loppijärvestä 300 m pohjoiseen.

Saukkonen J 1982:

Löytöpaikka on n. 20 X 20 m:n suuruinen mäennyppylä. Paikalla oli hiekkakuoppa, ja mäestä jäljellä vain reunaosat. Saviastian palat löytyivät mäen länsiosasta, toinen hiekkakuopan reunalta, toinen koekuopasta, mäen jäljelläolevalta länsirinteeltä, n. 40 cm hiekkakuopam reunasta. Koekuopissa näkyi myös nokimaata. Muuten maaperä näytti olevan hiekkakuopan reunoilla karikkoa ja moreenia.

### 1. peruskarttaote

#### **LOPPI 17 SAJANIEMI PÄLSI 2**

*Ajoitus:* rauta tai historiallinen

*Laji:* palvonta: kuppikivi

*Kartta:* 2042 09 LOPPI

x: 6731 13 y: 2525 53, paikannus ±1000 m

p: 6733 70 i: 3361 63

*Tutkijat:* Pälsi S 1948 muu, Erä-Esko A 1950 inventointi, Saukkonen J 1982 inventointi

*Sijainti:* Paikka sijaitsee Lopen kirkosta 3,4 km S. Päärakennuksen koordinaatit, kuppi- ja miekanhiontakivi on hävitetty.

*Huomiot:* Hävitetty. Kivistä on Sakari Pälsin ilmoitus 24.1.1948. Hän on sen nähnyt vuosia aiemmin. Kivi on ollut 1,5 m korkea ja sen yläpinnassa on ollut runsaasti kuoppia. Lisäksi järvenpuolen syrjässä oli ollut matala, kämmenen levyinen uurre. Kivi oli sijainnut kylän yhteismaalla Pälsin sahan lähellä.

Pälsi S 1948:

Ilmoitus top. arkistoon 24.1.1948. Hän on nähnyt sen vuosia aikaisemmin. Kivi oli ollut 1,5 m korkea ja sen yläpinnassa oli ollut runsaasti kuoppia. Lisäksi järvenpuolen syrjässä oli ollut matala, kämmenenlevyinen uurre ("miekanhiontauurre"). Kivi oli sijainnut kylän yhteismaalla Pälsin sahan lähellä. Tarkempi sijaintipaikka ei ole tiedossa.

Saukkonen J 1982:

Ki

#### **LOPPI 18 SAJANIEMI PÄLSI 3**

*Kylä:* Sajaniemi

*Ajoitus:* rauta tai historiallinen

*Laji:* palvonta: kuppikivi

*Kartta:* 2042 09 LOPPI

x: 6731 24 y: 2525 56 z: 118

p: 6733 80 i: 3361 66

*Tutkijat:* Pälsi S 1948 muu, Erä-Esko A 1950 inventointi, Saukkondn J 1982 inventointi

*Viite:*

*Sijainti:* Paikka sijaitsee Lopen kirkosta 3,3 km S. Pälsin rakennuksesta 100 m pohjoiskoilliseen, aivan tien vieressä.

Pälsi S 1948:

Kuvaus top. arkistoon 24.2.1949. Se on matala, harjava ja siinä on 14 pientä, syvää kuoppaa.

Saukkondn J 1982:

Kivi on selvästi merkitty kookkaalla ja hyväkuntoisella kyltillä.

### 1. peruskarttaote



**LOPPI 19 SAJANIEMI PÄLSI 4**

*Ajoitus:* rauta tai historiallinen

*Laji:* palvonta: kuppikivi

*Kartta:* 2042 09 LOPPI

x: 6731 32 y: 2525 49 z: 117

p: 6733 89 i: 3361 60

*Tutkijat:* Pälsi S 1948 muu, Erä-Esko A 1950 inventointi, Saukkonen J 1982 inventointi

*Viite:*

*Sijainti:* Paikka sijaitsee Lopen kirkosta 3,2 km S. Pälsi 3:sta 100 m luoteeseen. Kivi on aivan tien reunassa, sen pohjoispuolella.

*Huomiot:* 50 cm korkea melko pieni ja siinä yksi kuoppa. Kivi aivan tien reunassa, sen pohjoispuolella.

Pälsi S 1948:

Ilmoitus top. arkistoon 24.1.1948

Saukkonen J 1982:

Kiven vieressä on vanha puimahuone ja ulkovarasto. Kiveä ei ole merkitty millään tavalla eikä kukaan paikalla tietänyt mitään sen olemassaolosta. Koska sen vieressä on tie ja varastoalue, olisi aiheellista merkitä se samalla tavalla kuin kuppikivi Loppi 18.

[1. peruskarttaote](#)

---

**LOPPI 24 JOENTAKA SUDENTARHANMÄKI**

*Kylä:*

*Ajoitus:* vanh kivi tai nuor kivi

*Laji:* asunta

*Kartta:* 2042 09 LOPPI

x: 6736 47 y: 2527 40 z: 106 ±1 m

p: 6738 94 i: 3363 74

*Tutkijat:* Saukkonen J 1982 inventointi

*Löydöt:* KM 21718, 1 kpl, kvartsi-iskos, Saukkonen J 1982.

*Sijainti:* Paikka sijaitsee Lopen kirkosta 3,9 km NE. Kesijärven rannasta 250 m lounaaseen ja Oja-eli Pikkuloesta 80 m pohjoiseen, tätä n. 10-12 m korkeammalla.

Saukkonen J 1982:

Löytöpaikka oli viljapellolla. Iskos oli pellos itäosassa, pellon reunassa olevan ladon lähellä. Maaperä oli hiekkaa. Paikka voi soveltua esim. nuorakeraamiseksi asuinpaikaksi.

[1. peruskarttaote](#)

---

**LOPPI 25 JOENTAKA RAUHANRANTA**

*Ajoitus:* vanh kivi tai nuor kivi

*Laji:* asunta

*Kartta:* 2042 09 LOPPI

x: 6736 60 y: 2527 70 z: 92 ±1 m

p: 6739 06 i: 3364 04

*Tutkijat:* Voionmaa J 1935 tarkastus, Saukkonen J 1982 inventointi

KM 9884:2, piikaavin, diar. 30.07.1934, Löytänyt vuorineuvos A. Kolehmainen pojat suunnilleen samasta kohdasta kuin KM 9800 oli löydetty.

:3, 1 kpl, pii-iskos, Löytänyt vuorineuvos A. Kolehmainen pojat suunnilleen samasta paikasta kuin KM 9800 oli löytynyt.

*Löydöt:* KM 9800, 1 kpl, piinuolenkärki, diar. 15.01.1934, Löytänyt V. Girsen Joentaa kylän A. P Kolehmainen (nyk. Rauhanranta) huvilan tilasta, hietikosta. Paikka on huvilasta rantaan vievän tien suussa, Kesijärven rannalla.

KM 10050, 1 kpl, kiviesineen teelmä, 1934, diar. 31.05.1935, Löytänyt Ahti Jokinen vuorineuvos A. Kolehmainen huvila-alueelta, opettaja E. Kolehmainen saunaa rakennettaessa. Esine löytyi n. 1 m syvyydestä savesta.

*Sijainti:* Paikka sijaitsee Lopen kirkosta 4,2 km NE.

Saukkonen J 1982:

Toukokuussa 1982 paikka oli samassa tilassa kuin 1930-luvulla Voionmaan ottamista valokuvista päätellen. Maaperä oli ruohikon vallassa, joten löytöjä ei ollut näkyvissä. Rantaveden alla oli matala hiekka pohja, joka oli myös löydötön. Löytöjen perusteella vaikuttaa siltä, kuin paikalla olisi kivikautinen asuinpaikka; osa siitä lienee sortunut aikojen kuluessa rantatörmältä veteen.

#### 1. peruskarttaote

### **LOPPI 26 JOENTAKA RAUHANRANTA**

*Ajoitus:* vanh kivi tai nuor kivi

*Laji:* asunta

*Kartta:* 2042 09 LOPPI

x: 6736 49 y: 2527 49 z: 93 ±1 m

p: 6738 96 i: 3363 83

*Tutkijat:* Saukkonen J 1982 inventointi

*Löydöt:* KM 21719, 2 kpl, kvartsi-iskoksia, Saukkonen J 1982.

*Sijainti:* Paikka sijaitsee Lopen kirkosta 4,0 km NE. 100:n m päässä Kesijärven eteläpäästä ja Oja-eli Pikkujoesta 100 m länteen.

Saukkonen J 1982:

löytöpaikka on tasaisella, hiekkaperäisellä pellolla. Asuinpaikka voi muodostaa yhtenäisen alueen kohteen Loppi 25 kanssa, vaikka väliltä ei olekaan löytöjä.

#### 1. peruskarttaote

### **LOPPI 29 LAUNONEN OINAALA**



*Ajoitus:* nuor kivi

*Laji:* asunta

*Kartta:* 2042 12 LAUNONEN

x: 6737 54 y: 2530 82 z: 115 ±1 m

p: 6739 86 i: 3367 20

*Tutkijat:* Saukkonen J 1982 inventointi

:3, 2 kpl, saviastian pala, Hioimien löytöpaikalta.

*Löydöt:* KM 21720:1-2, 2 kpl, hioin, Löydetty vuosikymmeniä sitten Oinaalan torpan pellolta 800 m Launoisten kartanosta luoteeseen. Ovat mahdollisesti historiallisen ajan viikatteenliippoja.

:4, 1 kpl, pii-iskos, Hioimien löytöpaikalta.

:5, 1 kpl, kvartsi-iskos, Hioimien löytöpaikalta.

*Sijainti:* Paikka sijaitsee Lopen kirkosta 7,4 km E.

Saukkonen J 1982:

Löytöpaikka on hiekkaperäinen peltokumpare, joka laskee jyrkähkösti etelään ja lounaaseen. Paikalla on ollut muinoin Oinaala torppa. Pello oli äestetty toukokuussa 1982, mutta löytöjä ei näkynyt pellon pinnalla. Löydöt tulivat pellon tasaiselta laelta, muutamasta pienestä koekuopasta, n. 1-30 cm syvyydestä. Äärimmäiset löydöt olivat n. 15-20 m:n päässä toisistaan. Sijainnista päätellen paikan täytyy olla nuorakeraaminen asuinpaikka.

## 1. peruskarttaote

### **LOPPI 34 LAUNONEN ILOMÄKI**

*Kylä:* Launonen

*Ajoitus:* rauta

*Laji:* hautaus: polttohauta

*Kartta:* 2041 12

x: 6737 01 y: 2532 54 z: 128 ±1 m

p: 6739 25 i: 3368 90

*Tutkijat:* Appelgren H 1893 tarkastus, Heikel A 1893 tarkastus, Heikel A 1895 muu, Erä-Esko A 1950 inventointi, Saukkonen J 1982 inventointi, Vanhatalo S 1994 kaivaus, Leskinen S 1995 kaivaus

:2, 1 kpl, keihäänkärki, Löytänyt vouti Heikki Siivonen.

*Löydöt:* KM 2345:1, 1 kpl, kaksiteräinen miekka, 1884, Löytänyt vouti Heikki Siivonen Launoisten kylän Ilomäestä. Toimitettu arkeologiselle komissiolle Hämeen läänin kuvernöörin kautta 1885.

:3, sirpin terä, Löytänyt vouti Heikki Siivonen.

:4, kuolaimet, Löytänyt vouti Heikki Siivonen. Historiallisella osastolla.

KM 2566:4, 1 kpl, veitsen terä, 1888.

:5, nuolenkärki.

KM 2448, yksiteräinen miekka, 1884, Löytänyt vouti Heikki Siivonen.

:6, avain.

:8, rautavitjan katkelma.

KM 21721:2, saviastian pala, Saukkonen J 1982, Koekuopasta.

:3, 3 kpl, palanutta luuta, Koekuopasta.

KM 3144:2, rautakirves, 1895, Löydetty Santamäen pellosta Ilomäeltä.

KM 2606:4, putkikeihäänkärki.

:4, kvartsi-iskos, Koekuopasta.

KM 2500, Leskinen S, Löytänyt rauta-astian rannasta, Luona, Heikel A, Leijonpää

Kivi 20293, Leskinen S, Löytö: rautaa-asuan reunapala, kuonaa, lasineitti, teijonnappi, palanutta luuta, rautalevyn kappaleita, rautanauvoja, saviruukun palasia, posliinin pala, palanutta savea, lasihelmen puolikas, lasinapin puolikas, rautanauvoja, palanutta luuta, rautavartaan katkelma, pikimatto, lasiastian pala, tiilen kappale.

*Sijainti:* Paikka sijaitsee Lopen kirkosta 8,8 km E.

Appelgren H 1893:

Appelgren on tehnyt paikalla tarkkoja kaivauksia löytämättä mitään.

Heikel A 1893:

Heikel on tehnyt koekaivauksia useassa kohdassa perunapellon ulkopuolella löytämättä mitään. Hänen mittauksensa mukaan aiemmin löydettyjen esineiden etäisyys oli suurimmillaan n. 11 m.

Heikel A 1895:

Kartan tekeminen.

Erä-Esko A 1950:

Erä-Eskon käydessä paikalla kaikki rakennukset oli purettu aikaa sitten. Pari valokuvaa otettiin arvioidusta torpan sijainnista.

Saukkonen J 1982:

Heti torpan raunioiden koillispuolella on pyöreä mäennyppylä, jonka halkaisija on n. 10 m ja korkeus n. 1,5 m. Tämän reunalla on kehän muodossa seitsemän kookasta, kiinteää maakiveä, joiden halkaisija on n. 1 m tai hieman alle. Avasin kehän sisään neljä ja ulkopuolelle yhden koekuopan ja kahdesta tulivat yllä luetellut löydöt. Kalmisto kattaa siis koko kumpareen, mutta voi olla sitä laajempikin. Oletettavasti kaikki Ilomäen aiemmatkin löydöt ovat tästä paikasta. Koekuopissa oli paljon modernia tiiltä, lasia ja muuta romua monin verroin enemmän kuin muinaislöytöjä. Ainakin osa vanhoista löydöistä lienee tullut esiin tämän romun maahanhautautumisen yhteydessä.

## 1. peruskarttaote

### **LOPPI 45 KIRKONKYLÄ KOIVUMÄKI 1**

*Kylä:* Loppi

*Ajoitus:* vanh kivi tai nuor kivi

*Laji:* asunta

*Kartta:* 2042 09 LOPPI

x: 6732 83 y: 2522 36 z: 112,5

p: 6735 54 i: 3358 54

*Tutkijat:* Saukkonen 1982 inventointi

*Löydöt:* KM 21722, 1 kpl, kvartsi-iskos, Saukkonen J 1982.

*Sijainti:* Paikka sijaitsee Lopen kirkosta 2,3 km SW. Ranta on n. 80 m:n päässä löytöpaikasta ja kvartsi-iskoksen löytökohta on Loppi 46:sta n. 180 m länsilounaaseen.

Saukkonen 1982:

Paikka on hiekkaperäinen, järveä kohti laskeva pelto.

## 1. peruskarttaote

### **LOPPI 46 KIRKONKYLÄ KOIVUMÄKI 2**



*Kylä:* Loppi

*Ajoitus:* vanh kivi tai nuor kivi

*Laji:* asunta

*Kartta:* 2042 09 LOPPI

x: 6732 75 y: 2522 20 z: 112 ±1 m

p: 6735 46 i: 3358 37

*Tutkijat:* Saukkonen 1982 inventointi

*Löydöt:* KM 21723, 1 kpl, kvartsi-iskos, Saukkonen J 1982.

*Sijainti:* Paikka sijaitsee Lopen kirkosta 2,5 km SW. Loppi 45:n löytöpaikka on n. 180 m itä-koilliseen.

Saukkonen 1982:

Paikka on hiekkaperäinen, järveä kohti laskeva pelto. Iskos löytyi aivan muinaisen rantatörmän partaalta.

### 1. peruskarttaote

#### **LOPPI 56 PILPALA HYRRY**

*Kylä:* Pilpala

*Ajoitus:* vanh kivi tai nuor kivi

*Laji:* asunta

*Kartta:* 2042 05 PILPALA

x: 6723 58 y: 2515 69 z: 102,5

p: 6726 60 i: 3351 45

*Tutkijat:* Saukkonen J 1982 inventointi

:2, 1 kpl, kvartsikaavin.

*Löydöt:* KM 21724:1, 1 kpl, pii-iskos, Saukkonen J 1982.

:4, 24 kpl, kvartsi-iskoksia.

:5, 1 kpl, palanut luu.

*Sijainti:* Paikka sijaitsee Lopen kirkosta 13,7 km SW.

*Huomiot:* Löytöalue X 672353-64, Y 252564-74, Z 102,5-105. Kuuslammin koillisrannalla, n. 400 m länsi-lounaaseen Hyrryn talosta.

Saukkonen J 1982:

Paikka on melko tasaista hiekkaperäistä peltoa. Peruskartalle merkityn löytöalueen keskellä on n. 20 m leveä painanne, jossa oli enemmän ruokamultaa kuin muualla ja josta löytyi vain yksi kvartsi-iskos. Löytöalueita oli käytännössä siis kaksi, joita toinen peruskartalle merkityn alueen pohjois- ja toinen eteläpäässä.

### Kartta 1

#### **LOPPI 74 TEVÄNTÖ JOKILA**

*Ajoitus:* vanh kivi tai nuor kivi

*Laji:* asunta

*Kartta:* 2042 05 PILPALA

x: 6728 55 y: 2512 36 z: 109 ±1 m

p: 6731 72 i: 3348 35

*Tutkijat:* Erä-Esko A 1950 inventointi, Saukkonen J 1982 inventointi  
:1-5, 19 kpl, kvartsi-iskoksia.

*Löydöt:* KM 12717:1-5, 2 kpl, kvartsikaavin, Erä-Esko A 1950.

*Sijainti:* Paikka sijaitsee Lopen kirkosta 13,2 km W. Puneliasta Sakarajärven Jokilanlahteen laskevan puron suun itäpuolella.

Erä-Esko A 1950:

Asuinpaikkalöytö. Löydöt alkoivat heti rantatöyräältä ja yleensä niitä oli n. 10 m:n leveydeltä rannasta aina 200 m:n päähän puron laskukohdalta.

Saukkonen J 1982:

Paikka oli lepikon peitossa, muuten aivan koskematon.

### 1. peruskarttaote

#### **LOPPI 76 SALO KUITIKAS**

*Kylä:* Topeno

*Ajoitus:* vanh metalli tai rauta

*Laji:* asunta

*Kartta:* 2042 06 TOPENO

x: 6736 50 y: 2510 07 z: 115 ±1 m

p: 6739 76 i: 3346 43

*Tutkijat:* Saukkonen J 1982 inventointi, Jussila T 1984 tarkastus  
:10, 1 kpl, rautakuonaa.

*Löydöt:* KM 21728:1-2, 36 kpl, saviastian paloja, Saukkonen J 1982.

:11, 45 kpl, palanutta luuta.

:3, 3 kpl, palanutta savea.

:4, 1 kpl, kivilaji-iskos.

:8, 1 kpl, kvartsikaavin.

:9, 131 kpl, kvartsi-iskoksia.

KM 23132:1-5, Jussila T 1984.

KM 23083:1-16, Jussila T 1984.

*Sijainti:* Paikka sijaitsee Lopen kirkosta 14,3 km W. Riihisalon kartanosta etelä-kaakkoon olevalta pellolta. Paikka on Kaartjärven itärannalla olevan Kuitikkaanlahden perukassa.

*Huomiot:* Löytöalueen koordinaatit X 673650-64, Y 251007-15.

Saukkonen J 1982:

Löytöjä oli koko pellon eteläosasta, n. 40 x 70 m:n suuruiselta alueelta. Eniten löytöjä oli läheltä pellon kaakkoiskulmaa. Täällä maaperä oli myös hiekkaperäistä, mutta muualla löytöalueella ruokamultaa oli paljon paksumpi kerros. Pellon eteläosa on liki tasaista maata laskien vain hieman kohti Kuitikkaanlahtea, mutta runsaslöytöisimmän alueen pohjoispuolella maasto alkaa nousta pohjoista kohti. Asuinpaikka saattaa jatkua pellon eteläpuolelle ja mahdollisesti pohjoiseenkin.

### 1. peruskarttaote

**LOPPI 77 SALO RIIHISALO 1-20**

*Kylä:* Topeno

*Ajoitus:* rauta

*Laji:* hautaus: röykkiö

*Kartta:* 2042 06 TOPENO

x: 6736 80 y: 2510 23 z: 120

p: 6740 05 i: 3346 60

*Tutkijat:* Erä-Esko A 1950 kaivaus, Erä-Esko A 1950 tarkastus, Erä-Esko A 1951 kaivaus, Sarkamo J 1965 kaivaus, Schauman-Lönnqvist M 1985 kaivaus, Schauman-Lönnqvist M 1986 kaivaus

KM 16915:1-38, Sarkamo J 1965, Kaivauslöytöjä röykkiön 3 puolikkaasta.

KM 23047:1-556, Schauman-Lönnqvist M 1985, Kaivauslöytöjä.

KM 12880:1-39, Erä-Esko A 1951, Kaivauslöytöjä röykkiön 3 puolikkaasta.

KM 23549:1-, Schauman-Lönnqvist M 1986, Kaivauslöytöjä.

*Löydöt:* KM 12772:1-8, Erä-Esko A 1950, Kaivauslöytöjä röykkiöstä 2.

*Sijainti:* Paikka sijaitsee Lopen kirkosta 14,2 km W.

*Huomiot:* Röykkiöalue X 673680, Y 251023-40, Z n. 120-127.

Erä-Esko A 1950:

Röykkiö 2.

Erä-Esko A 1950:

Inventointikertomuksessa tarkka kuvaus röykkiöistä. Kohde 35, röykkiöt 1-20.

Erä-Esko A 1951:

Röykkiöt 7, 13, 14 ja 9a:n koillispuolella oleva numeroimaton röykkiö. Ei Löytöjä, n:o 7 kaivettu vain osittain. Puolet röykkiöstä 3.

Sarkamo J 1965:

Puolet röykkiöstä 3.

[1. peruskarttaote](#)

---

**LOPPI 77 /2 SALO RIIHISALO**

*Ajoitus:* rauta

*Laji:* asunta

*Kartta:* 2042 06 TOPENO

x: 6736 80 y: 2510 23 z: 120

p: 6740 05 i: 3346 60

*Sijainti:* Paikka sijaitsee Lopen kirkosta 14,2 km W.

*Huomiot:* Kaivauksessa 1985-6 alue luokiteltiin asuinpaikaksi, jossa myös hautaraunioita.

[1. peruskarttaote](#)

---

**LOPPI 77 /3 SALO RIIHISALO**



*Ajoitus:* vanh metalli

*Laji:* asunta

*Kartta:* 2042 06 TOPENO

x: 6736 80 y: 2510 23 z: 120

p: 6740 05 i: 3346 60

*Sijainti:* Paikka sijaitsee Lopen kirkosta 14,2 km W.

*Huomiot:* Kaivauksessa 1985-6 alueelta (etellärinteeltä) löytyi myös varhaismetallikautista keramiikkaa (Ch. Carpelanin määrittäminen).

### 1. peruskarttaote

#### **LOPPI 78 SALO RIIHISALO 21-41**

*Kylä:* Topeno

*Ajoitus:* rauta

*Laji:* tunnistamaton: rökkiö

*Kartta:*

x: 6736 70 y: 2509 93 z: 122

p: 6739 97 i: 3346 30

*Tutkijat:* Erä-Esko A 1950 inventointi, Saukkonen J 1982 inventointi

*Sijainti:* Paikka sijaitsee Lopen kirkosta 14,5 km W. Rökkiöt sijaitsevat metsäisellä maalla n. 200-400 m rökkiöistä 1-20 lounaaseen

*Huomiot:* 204203 ja 204206. Rökkiöalue X 6736 70-88, Y 2509 93- 2510 08, Z n. 122-128.

Erä-Esko A 1950:

Inventointikertomuksessa tarkka kuvaus kustakin rökkiöstä.

Saukkonen J 1982:

Rökkiöiden havaitseminen vaikeaa rehevän aluskasvillisuuden vuoksi. Lisäys 1988: löytöjen puuttuessa rökkiöiden rautakautisuus voidaan asettaa kyseenalaiseksi.

### 1. peruskarttaote

#### **LOPPI 79 SALO SALONKALLIO**

*Kylä:* Räyskälä

*Ajoitus:* nuor kivi

*Laji:* asunta

*Kartta:* 2042 03 RÄYSKÄLÄ

x: 6736 74 y: 2509 90 z: 118 ±1 m

p: 6740 01 i: 3346 27

*Tutkijat:* Saukkonen J 1982 inventointi

KM 21729:1, 1 kpl, saviastian pala, Saukkonen J 1982, Huvilan itäseinän vieressä, kukkapenkin mullan pinnan alla, KM 15219:n löytöpaikalta n. 15 m itään.

:2, 3 kpl, kvartsi-iskoksia, Huvilan itäseinän vieressä.

*Löydöt:* KM 15219:1, 1 kpl, kiviesineen katkelma, 1956, Löytäneet Aarre Vuorkoski Salonkylän Laukkakallion huvilapalstalta. Esine löytyi ruusunpenkin kaivuu työssä 30-35 cm:n syvyydestä, moreenista, entisestä pellostä. Löytäjät laitoi myös löytöpaikalla ollutt hiiltä, mutta sitä ei ole säilytetty.

*Sijainti:* Paikka sijaitsee Lopen kirkosta 14,5 km W. Laukkakallion huvilan pihalla. Paikka on Kaartjärven itärannalla, Riihisalon I. Salon kartanon päärakennuksesta 300 m lounaaseen.



Saukkonen J 1982:

Rannassa on n. 2-3 m korkea, jyrkähkö töyräs veteen. Maaperä nurmen peitossa. On mahdollista, että asuinpaikka jatkuu edelleen rannan suuntaisesti kaakkoon ja se saattaa muodostaa tässä suunnassa jopa yhtenäisen alueen asuinpaikka Loppi 76 kanssa, joka on n. 300 m päässä. Väliltä ei löytynyt mitään, mikä saattoi johtua siitä, että paljasta maata oli erittäin vähän näkyvissä.

## 1. peruskarttaote

### **LOPPI 80 SALO ANTINNIEMI**

*Kylä:* Räyskälä

*Ajoitus:* rauta

*Laji:* hautaus: röykkiö

*Kartta:* 2042 03 RÄYSKÄLÄ

x: 6738 20 y: 2509 44 z: 125

p: 6741 49 i: 3345 87

*Tutkijat:* Erä-Esko 1950 inventointi, Saukkonen J 1982 inventointi, Jussila T 1984 inventointi

*Löydöt:* KM 22683:1-2, 2 kpl, saviastian paloja, Jussila T 1984, Koekuopasta.

*Sijainti:* Paikka sijaitsee Lopen kirkosta 15,3 km W. 300-400 m Kaartjärven itärannasta.

*Huomiot:* T Jussilan inventointilöytöjen 1984 mukaan paikka olisi rautakautinen. Röykkiöalue X 6538 20-39, Y 2509 44-62, Z n. 125-130.

Erä-Esko 1950:

Havaitsi paikalla kahdeksan röykkiötä.

Saukkonen J 1982:

Röykkiöt, joista n:ot 19-21 ja todennäköisesti 14-17 ovat Erä-Eskonkin havaitsemia. R 1: koko 3 x 2 m, korkeus 30-40 cm. Kivien koko 20-40 cm. Osittain sammaleen peittämiä, mutta kivet näkyvissä suurimmaksi osaksi. Sijaitsee alueen eteläosassa. R 2: koko 4 x 3,5 m, korkeus 70 cm. Kivien koko alle 10 cm:stä 40 cm:iin. Sijaitsee edellistä muutaman metrin itään. R3 koko 2 x 1,5 m, korkeus 35 cm. Toisessa päässä kiinteä maakivi, jossa röykkiä kiinni; kauttaaltaan sammaleen peittämä. Sijaitsee edellistä muutaman metrin itään. R 4: koko 2 x 1,5 m, korkeus 40 cm. Aivan täysin turpeen peittämä. Sijaitsee edellisestä n. 20 m etelä-kaakkoon. R 5: koko 2x 1,5 m, korkeus 30 cm. Suurimmaksi osaksi sammaleen peitossa, mutta joitakin kookkaita (halkaisijat 40-50 cm) kiviä näkyvissä. Sijaitsee edellisestä 7 m koilliseen. R 6: koko 2 x 2 m, korkeus 30 cm, muoto pyöreä. Suurimmaksi osaksi sammaleen peitossa. Joitakin kiviä pilkottaa sieltä täältä. Sijaitsee edellisestä n. 20 m pohjoiseen. R 7: koko 2x 1,5 m, korkeus 80 cm. Muoto kekomainen. Toisessa päässä kookas maakivi ja röykkiö on ladottu osittain tämän päälle. Kivien koko 30-40 cm. Sijaitsee edellisestä n. 9 m pohjoiseen. R 8: koko 1,5 x 1,5 m, korkeus 30 cm. Suurimmaksi osaksi turpeen peitossa. Röykkiön vieressä teräväreunaisia, todennäköisesti ihmisen lohkomia isoja kiviä. Sijaitsee edellisestä n. 20 m kaakkoon ja on aivan kiinni tien reunassa. R 9: koko 2 x 2 m, korkeus 80 cm. Kiinni röykkiössä 10. Sijaitsee R 7:stä 10 m länteen. R 10: koko 2 x 2 m, korkeus 80 cm. Kiinni R 9:ssä. Molemmat villiintyneiden marjapensaiden ja kasvuston peittämiä. Huipulla kookas kivi, 30 x 60 cm. R 9 ja 10 molemmat kekomaisia. R 11: koko 2 x 2 m, korkeus 50cm. Turpeen ja varpujen peitossa, päällä kasvaavilliintyneitä marjapensaita. Sijaitsee edellisestä 6 m itään. R 12: koko 2,5 x 2,5 m, korkeus 30-50 cm. Toisessa päässä kiinteä maakivi, jossa röykkiö kiinni. Kivet suurimmaksi osaksi paljaina; kivien koko 10-45 cm. Sijaitsee edellisestä 7 m luoteeseen. R 13: koko 2 x 1 m, korkeus 10-25 cm. Kivet ohuen sammaleen peitossa, mutta ovat kukin selvästi erottuvia. Kivien koko 5-20 cm. Sijaitsee edellisestä 30 m koilliseen. R 15: koko 4 x 3, korkeus 1 m. Suurimmaksi osaksi kivet paljaina, kivien koko 10-40 cm. Sijaitsee edellisestä 17 m etelä-kaakkoon. R 16: koko 3 x 1,5 m, korkeus 20-40 cm. Osin sammaleen peittämä, kivien koko 20-60 cm. Toisessa päässä kiinteä maakivi, jossa röykkiö kiinni. Sijaitsee edellisestä 5 m koilliseen. R 17: koko 3 x 2,5 m, korkeus 40 cm. Kivien koko 20-40 cm. Suurin osa kivistä sammaleen peitossa. Sijaitsee R 8:sta 13 m koilliseen ja on melkein tiessä kiinni. R 18: koko 2 x 2 m, korkeus 60 cm. Kivien koko 15-30 cm. Osittain sammaleen peitossa.



Sijaitsee edellisestä 15 m pohjois-luoteeseen. R 19-21: Samakokoisia. Koko 4 x 4 m, korkeus 1,5 m. Sijaitsevat R 18:sta 30 m kaakkoon ja muutaman metrin päässä toisistaan. R 22: koko 2 x 1,5 m, korkeus 30 cm. Turpeen peitossa, mutta muutama kivi pilkottaa esiin. Sijaitsee edellisestä 20 m lounaseen. R 23: koko 1,5 x 1,5 m, korkeus 30 cm. Sijaitsee R 5:stä 6 m pohjoiseen. Kaikki mitat silmämääräisiä arviomittoja. Antinniemen rökkiöt korkeampia ja selvemmin havaittavia kuin 1,5 km päässä olevat Riihisalon rökkiöt. Lisäys 1987. lienevät lähinnä vanhoja viljelysraunioita, eikä niitä ole syytä pitää edes varauksellisesti rautak. rökkiöinä. lisäys 1988: tutkimuksen tuloksista huolimatta ei näitä ole syytä pitää rautakautisina.

Jussila T 1984:

Inventoinnissa löytyi rökkiöalueelle tehdyistä koekuopista rautakautisia saviastian paloja.

Löytökoekuoppa 110 m risteyksestä lounaseen (ks. kartta Saukkonen 84), eteläisimmistä raunioista n. 50 m. Kyseessä saattaa olla myös asuinpaikka, kuten Riihisalossa.

### 1. peruskarttaote

#### **LOPPI 100 SALO ANTINNOKKA 1**

*Ajoitus:* nuor kivi

*Laji:* asunta

*Kartta:* 2042 03 RÄYSKÄLÄ

x: 6738 10 y: 2509 22 z: 116 ±1 m

p: 6741 40 i: 3345 65

*Tutkijat:* Jussila T 1984 inventointi

:1-12, kvartsi-iskoksia, Koekuopista K1, K2, K3 ja K4.

*Löydöt:* KM 22639:1-12, kvartsiesine, Jussila T 1984, Koekuopasta K4 ja K5.

:1-12, nuoraker. saviastian paloja, Koekuopasta K1.

:1-12, kampaker. saviastian paloja, Koekuopista K2 ja K4.

*Sijainti:* 16 km Lopen kirkolta NW-W, Kaartjärven itärannalla Antinniemen SW-puolella, n. 300 m Loppi 80 "Antinniemi" rökkiöalueesta SW.

Jussila T 1984:

Alue liittyy välittömästi "Antinnokka 2", josta sen erottaa kosteikkovyöhyke. Laakea tasainen niemeke, jossa matala loiva n. 80x40 m kumpare, jota ympäröi kakasi rantavallia n 10 ja 15 m nykyisestä rantaviivasta. Niemeke lehtomainen, ilmeisesti vanhaa niittyä. Paikalla havaittiin 4 rökkiötä: R2 2 m halk. n. 50 cm kork. viinimarjapensaas peittämä. R3 1,5 m halk. n. 50cm kork. R4 edellisiä epämääräisempi ja pienempi, R1 maansekainen 3x1,5x0,5 m. R2-4 ovat ylemmän rantavallin kupeessa. Rökkiöt saattavat olla lehtokaski- tai peltoraunioita. Paikalle tehtiin neljä koekuoppaa.

### 1. peruskarttaote

#### **LOPPI 103 SALO KARHUSAARI**



*Ajoitus:* vanh kivi tai nuor kivi

*Laji:* asunta

*Kartta:* 2042 06 TOPENO

x: 6732 63 y: 2512 07 z: 110

p: 6735 81 i: 3348 25

*Tutkijat:* Jussila T 1984 inventointi

:2, 1 kpl, kvartsi-iskos, Löytö rantaterassilta, pihatantereesta.

*Löydöt:* KM 22641:1, 1 kpl, kvartsikaavin, Jussila T 1984, Löytö rantaterassilta, pihatantereesta.

*Sijainti:* 12 km Lopen kirkolta W (-SW), Punelian koillisrannalla, Pirttimäestä etelään erkaneva saari.

Jussila T 1984:

Pyöreä saari, jonka erottaa mantereesta muutaman metrin levyinen salmi. Saaren keskusta 120 m korkea sokeritoppamainen vuori, jota reunustaa 110m korkeudella oleva rantaterassi. Maasto puolukkatyyppin mäntymetsää. Löydöt tulivat rantaterassilta, kuluneesta pihatantereesta, saaren SW-rannalta.

#### 1. peruskarttaote

### LOPPI 105 SALO KARHUSAARENLAHTI

*Ajoitus:* vanh kivi tai nuor kivi

*Laji:* asunta

*Kartta:* 2042 06 TOPENO

x: 6732 82 y: 2512 16 z: 110

p: 6735 99 i: 3348 35

*Tutkijat:* Jussila T 1984 inventointi

*Löydöt:* KM 22643:1, palanutta luuta, Jussila T 1984.

*Sijainti:* n. 12 km Lopen kirkolata W (-SW), Punelian NE-rannalla, Pirttiniemen ja Karhusaaren välinen lahti.

Jussila T 1984:

Rantaterassi, Pirttiniemen deltan alapuolella, loivasti rantaanlaskeva hiekkatörmä, "laguunimaisen" lahden N-rannalla. Lahden rannalla olevan mökin W-puoleiseen loivaan rinteeseen oli kaivettu roskanuotion ympärille matala oja, josta löytyi n 1m matkalta runsaasti palanutta luuta. Mitään ajoittavaa ei löytynyt ympäristön koekuopistakaan. Paikka hyvä kivikautiselle asuinpaikalle.

#### 1. peruskarttaote

### LOPPI 107 SALO SUNTINNIEMI

*Ajoitus:* vanh kivi tai nuor kivi

*Laji:* asunta

*Kartta:* 2042 06 TOPENO

x: 6732 20 y: 2512 11 z: 116 ±1 m

p: 6735 37 i: 3348 27

*Tutkijat:* Jussila T 1984 inventointi

:2, 1 kpl, kvartsi-iskos, Löytöpaikan koordinaatit: X 6732 32, Y 2511 70, Z 111.

*Löydöt:* KM 22644:1, palanutta luuta, Jussila T 1984.

*Sijainti:* n. 12,5 km Lopen kirkolta SW-W, Punelian W-puolella oleva niemi. Niemen kärki on 100 m kapeassa Suntinsalmessa.

Jussila T 1984:

Harju kapenee paikoin vain n. 20 m leveäksi. Harju muodostaa W-E suuntaisen niemen. Tyviosa männikköä, eteläosa vesakkoista sekametsää. Harju on sotien välillä kaivettu pois suurimmaksi osaksi rakennus ym. hiekaksi. Niemen alavammasta ja leveämmästä kärkeä löytyi koekuopasta runsaasti palanutta luuta. Runsaista koekuopista huolimatta mitään ajoittavaa ei löytynyt. Kvartsi-iskos tuli koekuopasta niemen tyvestä S-rannalta. Hiekanotossa on saattanut tuhoutua asuinpaikkoja.

### 1. peruskarttaote

#### **LOPPI 108 SALO Haiseva**

*Ajoitus:* vanh kivi tai nuor kivi

*Laji:* asunta

*Kartta:* 2042 06 TOPENO

x: 6732 30 y: 2511 49 z: 110

p: 6735 50 i: 3347 65

*Tutkijat:* Jussila T 1984 inventointi

:2, palanutta luuta, Löytöpaikka 30 m nyk. rannasta, rantatörmän päältä, missä tie on vallin halkaissut.

*Löydöt:* KM 22645:1, 3 kpl, kvartsi-iskoksia, Jussila T 1984, Löytöpaikka n. 30 m järven nyk. rannasta, rantatörmän päällä, missä tie on vallin halkaissut. Tässä kohtaa n. 15 cm syvyyteen löytyi palanutta luuta ja kvartsi-iskoksia. Lähistölle tehdyistä koekuopista ei havaittu mitään esihistoriaan viittaavaa.

*Sijainti:* n. 13 km Lopen kirkolta SW-W, Punelian W-rannalla, Suntinniemen eteläjuurella, Haisevan lammen SW-puolella

Jussila T 1984:

Muinaisen rantavallin laki. Rantavalli n. 1,5 m korkea ja n. 5-6 m leveä. Kuusivaltaista sekametsää.

### 1. peruskarttaote

#### **LOPPI 111 RAUTAKOSKI JOENSUU**

*Ajoitus:* vanh kivi tai nuor kivi

*Laji:* asunta

*Kartta:* 2042 05 PILPALA

x: 6729 24 y: 2510 41 z: 115

p: 6732 49 i: 3346 44

*Tutkijat:* Jussila T 1984 inventointi

:1-6, kvartsi-iskoksia.

*Löydöt:* KM 22646:1-6, 4 kpl, kvartsiesineitä, Jussila T 1984.

*Sijainti:* n 14,5 km Lopen kirkolta SW-W, Punelian W-rannalla, Rautajoen suussa.

Jussila T 1984:

Korkeahko moreenikumpu jokisuussa. W-osassa hiekkakuoppa. Kvartsi-iskoksia ja 2 kv-esinettä löytyi kummun eteärinteen päältä, vanhan päärakenuksen NE-puolelta. Paikalla oli uudisrakennustyömaa, josta oli perustuksia kaivettaessa kuljetettu maa alapuoliselle alavalle pellolle. Pellolta löytyi runsaasti kvartseja, pari löytyi mäen S-puoliselta pellolta. Joen rannasta ei löytynyt mitään esihistoriaan viittaavaa. Alueella on runsaasti järvimalmia.



1. peruskarttaote**LOPPI 113 PILPALA POSTI**

*Ajoitus:* vanh kivi tai nuor kivi

*Laji:* asunta

*Kartta:* 2042 05 PILPALA

x: 6723 79 y: 2515 56 z: 105

p: 6726 82 i: 3351 33

*Tutkijat:* Jussila T 1984 inventointi

:2, kvartsi-iskoksia.

*Löydöt:* KM 22648:1, 1 kpl, kvartsiesine, Jussila T 1984.

:3, palanutta luuta.

:4, saviastian paloja.

*Sijainti:* n 13,5 km Lopen kirkolta SW. Kuuslammen N-rannalla, rannasta n 200 m, tienvarressa postia vastapäätä.

Jussila T 1984:

Pelto, laakea kumpare, joka laskee Kuuslampeen. Lähellä, n 200 m SE LOPPI 56 kivikautinen asuinpaikka. Löydöt pellon pientareella, itse pelto oli viljassa, joten sitä ei tarkastettu.

Kartta 1**LOPPI 114 PILPALA LÄTTILÄ**

*Ajoitus:* vanh kivi tai nuor kivi

*Laji:* asunta

*Kartta:* 2042 05 PILPALA

x: 6723 18 y: 2515 97 z: 107

p: 6726 19 i: 3351 72

*Tutkijat:* Jussila T 1984 inventointi

*Löydöt:* KM 22649:1, kvartsi-iskoksia, Jussila T 1984, Myös epämääräistä keramiikkaa (tiiltä?).

*Sijainti:* n 13,5 km Lopen kirkolta SW. Kuuslammen E-puolella, Pilpala-karkkila maantien E-puolella, 800 m postilta SE, Lättilän tilan ladon E-puolella, 150 m tilan päärakennuksesta NE-E.

Jussila T 1984:

loivasti NW ojanuonmaan viettävä pelto moreenimäen W-puolella. Löydöt poimittiin kynnöspellosta, läheltä latoa. Koekuopista itäpuoliselle metsärinteelle ei löytynyt mitään. Lättilän tilan vanha rakennus oli nykyisestä päärakennuksesta 300 m NE mäellä. Koekuopat mäen päälle löydöttömiä.

Kartta 1**LOPPI 117 SALO RIIHISALO**

*Kylä:*

*Ajoitus:* vanh metalli tai rauta

*Laji:* tunnistamaton: rökkiö *61126 oikein*

*Kartta:* 2042 03 RÄYSKÄLÄ

x: 6737 07 y: 2509 95 z: 120 ±1 m

p: 6740 34 i: 3346 33

*Tutkijat:* Saukkonen J 1988 inventointi

*Sijainti:* n 14 km Lopen kirkolta länsiluoteeseen ja Salon kartanon päärakennuksesta. 80 m luoteeseen, Kaartjärven rannalla. Rökkiöt ovat kalliopohjalla.

Saukkonen J 1988:

Paikalla useita kivirökkiöitä, jotka Christian Carpelanin mielestä ovat varhaismetallikautisia lapinraunioita. Lähempiä tietoja rökkiöiden ulkonäöstä ei ole. Tiedot saatu suullisesti C.

Carpelanilta 23.8.1988. Ne havaittiin H:kin yo:n ark. laitoksen tehdessä kaivauksia 1985-86

läheisellä Makasiinin mäellä. Tiedot asuinpaikasta ja löytöalueen laajuudesta sekä löytöjen ajoituksen osalta saatu suullisesti C. Carpelanilta.

### 1. peruskarttaote

#### LOPPI 118 SALO LEHTIMÄKI

*Kylä:* Salo

*Ajoitus:* vanh kivi tai nuor kivi

*Laji:* asunta

*Kartta:* 2042 06 TOPENO

x: 6737 44 y: 2509 94 z: 115 ±1 m

p: 6740 71 i: 3346 34

*Tutkijat:* Helsingin yo ark.laitos 1985 tarkastus, Saukkonen J 1988 inventointi

:1-16, 1 kpl, kivilaji-iskos.

*Löydöt:* KM 23084:1-16, 1 kpl, hiotun kiviesineen katkelma, Helsingin yo ark.laitos 1985, diar. 09.12.1985.

:1-16, 11 kpl, kvartsi-iskoksia.

:1-16, 1 kpl, palanutta luuta.

:1-16, 1 kpl, palanut savi.

:1-16, 19 kpl, saviastian paloja.

*Sijainti:* n 14 km Lopen kirkolta länsiluoteeseen ja Lehtimäen päärakennuksesta 400 m lounaaseen, Kaartjärven itärannalla.

Helsingin yo ark.laitos 1985:

Ei kertomusta.

Saukkonen J 1988:

Järven rannalla oleva peltoalue. Löydöt poimittu noin hehtaarin laajuiselta alueelta. Peltoalueen länsipuolella Loppi 119.

### 1. peruskarttaote

#### LOPPI 120 OJAJÄRVI-UIMARANTA

31



*Ajoitus:* vanh kivi tai nuor kivi

*Laji:* asunta

*Kartta:* 2042 09 LOPPI

x: 6736 76 y: 2525 18 z: 106 ±1 m

p: 6739 35 i: 3361 53

*Tutkijat:* Jussila T 2000 inventointi

*Löydöt:* KM 32299:1, 6 g, 12 kpl, palanutta luuta, Jussila T 2000, diar. 30.11.2000.

*Sijainti:* Paikka sijaitsee Lopen kirkosta 2,7 km N, Ojajärven eteläpäässä, uimarannan uimakopin ja rannan välisellä kapealla tasanteella rantatörmän päällä.

Jussila T 2000:

Löysin palanutta luuta rantatörmän laen reunalta polun kohdalla olevasta pienestä törmän leikkauksesta. Asuinpaikka on ehjä, mutta sen päälle on ajettu ohut kerros sepeliä tielle uimakopin edustalle. Tie päättyy asuinpaikan kohdalle. Maaperä paikalla on hiekka (rantakerrostuma), kasvillisuus sekametsää. Harva koekuopitus löytökohdasta eri suuntiin törmän päällä ei tuottanut lisähavaintoja. Asuin- tai leiripaikan ulottuvuus eli leveys on epäselvä.

[1. Peruskarttaote 2x2 km](#)

[Valokuvia](#)

### **LOPPI 121 PILPALA TEVÄNNÖN ETELÄRANTA**

32

*Ajoitus:* vanh kivi tai nuor kivi

*Laji:* asunta

*Kartta:* 2042 05 PILPALA

x: 6724 46 y: 2514 46 z: 109 ±1 m

p: 6727 54 i: 3350 27

*Tutkijat:* Jussila T 2000 inventointi

*Löydöt:* KM 32301:1, 205 g, 22 kpl, kvartsi-iskoksia ja ytimiä, Jussila T 2000, diar. 30.11.2000, koekuopasta.

*Sijainti:* Paikka sijaitsee Lopen kirkosta 13,8 km SW, Tevöntö-järven etelärannalla, Saarenmaalle vievän tien vieressä, sen eteläpuolella, kapealla tasanteelle tien ja rinteiden välissä, Saarenmaan sillasta 60-70 m lounaaseen.

Jussila T 2000:

Löysin yhdestä koekuopasta kourallisen kvartseja. Koekuoppa oli n. 2 m tiestä etelään ja 15 m ulkopöydästä länteen. Paikalla on korkean ja jyrkkärinteisen harjanteen juurella n. 20 m leveä tasanne harjanteen ja rannan välissä. Tasanne kapenee lännessä ja idässä ja tämä leveämpi tasanteen osa on n. 30 m leveä rannan suunnassa. Asuinpaikka on lähes täysin ehjä. Mökkitie lienee runnellut sitä vain hieman.

[1. peruskarttaote 2x2 km](#)

[Kartta 2](#)

[Valokuvia](#)

### **LOPPI 122 VALKEAVESI-SAARIJÄRVI KANNAS**

33

*Ajoitus:* vanh kivi tai nuor kivi

*Laji:* asunta

*Kartta:* 2042 06 TOPENO

x: 6733 08 y: 2512 67 z: 110 ±1 m

p: 6736 23 i: 3348 87

*Tutkijat:* Jussila T 2000 inventointi

*Löydöt:* KM 32300:1, 1 g, 13 kpl, palanutta luuta, Jussila T 2000, diar. 30.11.2000, polulta ja koekuopista.

*Sijainti:* Paikka sijaitsee Lopen kirkosta 11,6 km W, Punelian pohjoisosan eli Pikku-Punelian itäpuolella olevien Valkeavesi-järven ja Saarijärven välisellä kannaksella, sekä kannaksen itäpuolella Saarijärven luoteisrannalla.

Jussila T 2000:

Löysin palanutta luuta polulta. sekä koekuopista kannaksen päistä, sekä kannaksen pohjoispäästä itään Saarijärven luoteisrannalta. rannasta n. 20 m, rantatörmän päältä. Muutman kymmenen metrin levyisen kannaksen läpi kulkee polku. Kannaksella kasvaa nuorehkoa mäntymetsää. Maaperä on koskematon. Asuinpaikan itäosa on tiheää mäntyvesakkoa, jossa maaperä on äestetty. Alueen maaperä on hiekka/karkea hiekka.

[1. peruskarttaote 2x2 km](#)

[2. peruskarttaote](#)

[Valokuvia](#)

## **LOPPI 1 LÄYLIÄINEN YLHÄINEN**

*Ajoitus:* vanh kivi tai nuor kivi

*Laji:* löytö

*Kartta:* 2042 08 LOPPI

x: 6720 09 y: 2524 33 z: 128

p: 6722 72 i: 3359 93

*Tutkijat:* Saukkonen J 1982 inventointi

*Löydöt:* KM 5846:1, 1 kpl, kivikirves, 1909, diar. 23.06.1911, Löytänyt Ylhäisten talon omistaja Kaarlo Toivanen ylhäisten talon maalta, n. 30 sylvä talosta luoteeseen. Löytöpaikka on tasaista maata, ja maaperä mustaa suomultaa. Esine löytyi kuokittaessa.

*Sijainti:* Paikka sijaitsee Lopen kirkosta 14,1 km S. Pienestä Keihäsjärvestä 1 km NNW

*Huomiot:*

Saukkonen J 1982:

Lähettyvillä ei muita vesistöjä. Löytöpaikalla ei näkynyt merkkejä muinaisjäännöksistä sitä tarkastettaessa toukokuussa 1982.

[1. Peruskarttaote](#)

## **LOPPI 2 LÄYLIÄINEN AHOLA**



*Ajoitus:* vanh kivi tai nuor kivi

*Laji:* löytö

*Kartta:* 2042 08

x: 6720 21 y: 2524 07, paikannus ±500 m

p: 6722 85 i: 3359 67

*Tutkijat:* Saukkonen J 1982 inventointi

*Löydöt:* KM 10744, 1 kpl, kaksoistaltoa, 1935, diar. 09.12.1937, Löytänyt mv Einari Saarinen Läyliäisten kylän Aholan torpan maalta kivisen mäen reunasta. Esine löytyi peltoa tehtäessä 30 cm:n syvyydestä, n. 100 X 50 cm:n laajuudesta ja 30 cm paksusta kiviröykkiöstä.

*Sijainti:* Paikka sijaitsee Lopen kirkosta 14,0 km S. Aholan talosta n. 80 m itä-koilliseen

*Huomiot:*

Saukkonen J 1982:

Tässä kohtaa on kivinen mäenreuna, ei merkkejä asuinpaikasta.

### **LOPPI 3 LÄYLIÄINEN HAUTAHUHTA 1**

*Kylä:* Läyliäinen

*Ajoitus:* vanh kivi tai nuor kivi

*Laji:* löytö

*Kartta:* 2042 08

x: 6720 88 y: 2521 95 z: 117,5

p: 6723 62 i: 3357 58

*Tutkijat:* Saukkonen J 1982 inventointi

*Löydöt:* KM 9975, 1 kpl, kivikirves, 1934, diar. 22.10.1934, Löytänyt Martti Hautahuhta Läyliäisen kylän Hautahuhtan talon maalta.

*Sijainti:* Paikka sijaitsee Lopen kirkosta 14,3 km S. 2 m:n päässä Hämeen ja Uudenmaan läänien rajasta, alue nykyisin Sirkkalan talon maata. Ojankaivuussa hiekkamaasta 40 cm:n syvyydestä.

Saukkonen J 1982:

Esineen löytöpaikan vieressä, mullospellolla, ei näkynyt merkkejä muinaisjäännöksistä. Löytöpaikan on katsottava olevan yhteydessä kivikautiseen asuinpaikkaan Loppi 4:een, joka on n. 150 m N esineen löytöpaikalta.

#### 1. peruskarttaote

### **LOPPI 5 LÄYLIÄINEN HAUTAHUHTA 3**

*Ajoitus:* vanh kivi tai nuor kivi

*Laji:* löytö

*Kartta:* 2042 08

x: 6721 57 y: 2521 95, paikannus ±500 m

p: 6724 31 i: 3357 62

*Tutkijat:* Saukkonen J 1982 inventointi

KM 325, 1 kpl, poikkitalta, 1859.

*Löydöt:* KM 324, 1 kpl, kivikirves, 1859, Löydetty Läyliäisten kylän Hautahuhtan talon maalta. Apulaispastori J. A. Lindströmin toimittama.

*Sijainti:* Paikka sijaitsee Lopen kirkosta 12,9 km S. Talon koordinaatit

Saukkonen J 1982:

Esineiden tarkkaa löytöpaikkaa ei ole mahdollista selvittää. Löydöt saattavat liittyä kivikautiseen asuinpaikkaan Loppi 4:een, joka on Hautahuhdan talosta 500 m etelään.

### **LOPPI 7 LÄYLIÄINEN MÄENALUSTA**

*Ajoitus:* vanh kivi tai nuor kivi

*Laji:* löytö

*Kartta:* 2042 08

x: 6723 59 y: 2526 33, paikannus  $\pm 2000$  m

p: 6726 13 i: 3362 08

*Tutkijat:* Saukkonen 1982 inventointi  
:2, reikäkivi, pienikokoinen.

*Löydöt:* KM 13229:1, 1 kpl, oikokirves, 1949, Löytänyt mv Vilho Laakso Läyliäisen kylän Takon talon Mäenalustan pellosta, n. 350 m talosta koilliseen.

*Sijainti:* Paikka sijaitsee Lopen kirkosta 10,8 km S. Päärakennuksen koordinaatit

Saukkonen 1982:

Kylässä ei tiedetty Tako -nimistä paikkaa, eikä tarkka löytöpaikka selvinnyt

### **LOPPI 8 LÄYLIÄINEN OJALAN-JUSSILA**

*Ajoitus:* nuor kivi

*Laji:* löytö

*Kartta:* 2042 08

*Tutkijat:* Saukkonen 1982 inventointi

*Löydöt:* KM 2203:718, vasarakirveen kantapuolisko, diar. 04.05.1883.

*Huomiot:* 2042 08 Läyliäinen oast A-D, 20442 11 Kytäjä osat A ja B sekä 2042 07 Hiiskula osat B ja D. Läyliäisten kylän Ojalan-Jussilan pellosta.

Saukkonen 1982:

Ojalan-Jussila -nimistä kylää en tiedä Läyliäisten kylästä, enkä kirkonkylän enkä Maakylän puolelta.

### **LOPPI 12 SAJANIEMI UUSISILTA**

*Ajoitus:* nuor kivi

*Laji:* löytö

*Kartta:* 2042 08

x: 6727 85 y: 2528 10, paikannus  $\pm 1000$  m

p: 6730 30 i: 3364 05

*Tutkijat:* Saukkonen J 1982 inventointi

*Löydöt:* KM 2859, 1 kpl, vasarakirves, Senaattori Yrjö Koskisen lahjoittama.

*Sijainti:* Paikka sijaitsee Lopen kirkosta 7,5 km SE. Kyseessä ovat päärakennuksen koordinaatit. Kyseinen torppa, nykyinen Uusisillan tila sijaitsee 2,1 km Loppijärvestä etelään.

Saukkonen J 1982:

Tarkkaa löytöpaikkaa ei ole enää mahdollista selvittää.



**LOPPI 14 SAJANIEMI UUSITALO**

*Ajoitus:* nuor kivi

*Laji:* löytö

*Kartta:* 2042 08

x: 6729 29 y: 2529 22, paikannus ±1000 m

p: 6731 69 i: 3365 23

*Tutkijat:* Saukkonen j 1982 inventointi

*Löydöt:* KM 3880, 2 kpl, vasarakirves, katkelma, 1900, diar. 19.07.1900, Toisen katkelman on löytänyt Kustaa Nikolai Uudentalon pelloilta ja toisen työmies Ruokonen Sajaniemen Uudentalon maalta Vuoripellosta perunoita kaivaessaan..

*Sijainti:* Paikka sijaitsee Lopen kirkosta 7,0 km SE. Päärakennuksen koordinaatit. Uusitalon tila on Loppijärvestä 2,8 km itään.

Saukkonen j 1982:

Molemmat kappaleet löydetty Uudentalon tilan pelloilta, mutta tarkempia löytöpaikkoja ei ole voitu määrittellä.

---

**LOPPI 20 SAJANIEMI YLIKANGAS**

*Ajoitus:* nuor kivi

*Laji:* löytö

*Kartta:* 2042 09 LOPPI

x: 6731 64 y: 2525 82 z: 117 ±1 m, paikannus ±50 m

p: 6734 19 i: 3361 94

*Tutkijat:* Saukkonen J 1982 inventointi, Jussila T 2000 inventointi

*Löydöt:* Hämeen 54:19, 1 kpl, vasarakirves, Pälsi S 1905, Löytänyt ylioppilas S. Pälsi. Löydetty Sajaniemen kylän Ylikankaan palstatilan perunamaasta. Löytöpaikka on 90 sylvä kylätiestä ja 20 sylvä metsänreunasta.

*Sijainti:* Paikka sijaitsee Lopen kirkosta 2,1 km SE.

Saukkonen J 1982:

Ylikankaan tila on Loppijärvestä 700 m itään. Pälsin mainitsemien etäisyyksien mukaan laskien löytöpaikka olisi talosta 120 m länsilounaaseen, tasaisella saviperäisellä pelloilla.

Jussila T 2000:

Saukkosen antamat koordinaatit ovat väärin. Samoin ilmansuunnat. pitäisi olla ilmeisesti "n. 120 m eteläkaakkoon".

[1. peruskarttaote](#)

---

**LOPPI 21 SAJANIEMI IHANTOLA**

*Ajoitus:* vanh kivi tai nuor kivi

*Laji:* löytö

*Kartta:*

*Tutkijat:* Saukkonen J 1982 inventointi

*Löydöt:* KM 2926:2, 1 kpl, kourutaltoa, 1886, Ylioppilas H. J. Heikelin vt. intendenttinä keräämä vuonna 1893, lehtorinleski Hellrgenin lahja. Löydetty Ihantolan huvilan perustusta tehtäessä Loppijärven rannalle, Sajaniemen kylän alueelle. Esine oli noin kyynärän syvyydessä, kivisessä, nähtävästi koskemattomassa maassa.

Saukkonen J 1982:

En tiedä Ihantolan huvilaa, joten löytöpaikka jää selvittämättä.

### **LOPPI 22 SAJANIEMI ANTTILA**

*Ajoitus:* vanh kivi tai nuor kivi

*Laji:* löytö

*Kartta:*

*Tutkijat:* Saukkonen J 1982 inventointi

*Löydöt:* KM 12757, 1 kpl, kivitaltta, 1950, Löytänyt mv Laakso Sajaniemen kylän Anttilan tilan maalta, ns. Takapellosta perunaa ylösnostettaessa. Löytöpaikalle talosta on 370 m. Esine oli runsaassa hiekassa n. 20 cm:n syvyydessä.

Saukkonen J 1982:

En tunne Sajaniemestä Anttilan tilaa, joten löytöpaikka jää selvittämättä. Tietojen mukaan läheltä olisi löydetty myös kivikirves, joka ei ole tallessa, sekä "lappalaiskodan pohja".

### **LOPPI 23 SAJANIEMI**

*Ajoitus:* vanh kivi tai nuor kivi

*Laji:* löytö

*Kartta:*

*Tutkijat:* Saukkonen J 1982 inventointi

*Löydöt:* KM 329, 1 kpl, kourutaltta, 1859, Löydetty Sajaniemen kylästä, apulaispastori J. A. Lindstömin Lopelta keräämä ja lahjoittama 1859.

Saukkonen J 1982:

Tarkempaa löytöpaikkaa ei tiedetä.

### **LOPPI 27 JOENTAKA HÄRMÄ 1**

*Ajoitus:* rauta

*Laji:* löytö

*Kartta:* 2042 09 LOPPI

x: 6736 30 y: 2528 27 z: 97 ±1 m

p: 6738 74 i: 3364 60

*Tutkijat:* Saukkonen J 1982 inventointi

*Löydöt:* KM 15201, 1 kpl, väkäsellinen ruotokeihäänkärki, 1906, diar. 05.09.1961, Löytänyt mv Juho Koivisto Joentaustan kylän Härmän talon maalta, pellosta. Paikka oli vanhaa kaskimaata. Koululainen Jyrki Wuorenrinne toimitti sen kansallismuseoon.

*Sijainti:* Paikka sijaitsee Lopen kirkosta 4,6 km E. 150 m kaakkoon Härmän talosta.

[1. peruskarttaote](#)

### **LOPPI 30 LAUNOISTEN KARTANO 1**



*Kylä:* Launoinen

*Ajoitus:* rauta

*Laji:* löytö

*Kartta:* 2042 12 LAUNONEN

x: 6737 22 y: 2531 52 z: 125, paikannus ±50 m

p: 6739 51 i: 3367 89

*Tutkijat:* Heikel A 1895 tarkastus, Erä-Esko A 1950 inventointi, Saukkonen J 1982 inventointi

*Löydöt:* KM 2247, rautainen keihäänkärki, 1872, Löydetty Launoisten kartanon peltopiiristä, jyvääntaa siirrettäessä ja uutta perustusta kaivettaessa. Esine oli kyynärän syvyydessä, maassa olleen kiven raossa.

*Sijainti:* Paikka sijaitsee Lopen kirkosta 7,9 km E.

Heikel A 1895:

kaiveluista keihäänkärjen löytöpaikalta ei havaittu mitään erikoista.

Saukkonen J 1982:

Kartanon omistajan Kirsti Aarnion mukaan jyvääntä täytyy olla se, joka on yhä olemassa kartanon päärakennuksesta 50 m pohjois-luoteeseen. tien länsipuolella. Tarkastuksen yhteydessä en havainnut mitään merkkejä muinaisjäännöksestä.

### 1. peruskarttaote

## **LOPPI 31 LAUNOISTEN KARTANO 2**

*Kylä:* Launonen

*Ajoitus:* vanh kivi tai nuor kivi

*Laji:* löytö

*Kartta:* 2042 12 LAUNONEN

x: 6737 16 y: 2531 55 z: 126 ±2 m, paikannus ±50 m

p: 6739 45 i: 3367 91

*Tutkijat:* Saukkonen 1982 inventointi

KM 2926:1, 1 kpl, tasatalta, Löytänyt herra Teulen Launoisten kartanon vanhan rakennuksen pihalta tätä puutarhaksi tehtäessä. Ylioppilas H. J. Heikelin vt. intendenttinä keräämä 1893.

*Löydöt:* KM 327, kourutaltoa, Löydetty Launoisten kartanon maalta. Apulaispastori K. A. Lindströmin keräämä ja lahjoittama 1859.

*Sijainti:* Paikka sijaitsee Lopen kirkosta 13,6 km E.

Saukkonen 1982:

KM 327 löytöpaikkaa on mahdotonta enää selvittää. KM 2926:1 löytöpaikan täytyy olla Kirsti Aarnoin mukaan nykyisen päärakennuksen kaakkoispuolella, n. 10-20 m rakennuksesta. Maaperä on savea, kukkapenkkiin kaivetusta koekuopasta ei löytynyt mitään.

### 1. peruskarttaote

## **LOPPI 32 LAUNOISTEN KARTANO 3**

*Ajoitus:* vanh kivi tai nuor kivi

*Laji:* löytö

*Kartta:*

*Tutkijat:* Saukkonen 1982 inventointi

*Löydöt:* KM 2606:1, 1 kpl, reikäkivi, 1888, Löytänyt tohtori A. Brander Launoisten kartanon maalta, Kesijärven rannalta. Maisteri T. Schwindtin kautta 1888.

Saukkonen 1982:

Launoisten kartanon omistajalta Kirsti Aarniolta sain tietöää, että kartanolla ei ole enää aikoihin ollut maata Kesijärven rannalla. Hän sanoi, että maita oli aikoinaan järven itä-rannalla, pohjois- ja eteläpäässä järveä. Jostain täältä esine siis on löytynyt. Järven itäpuolen keskiosa kuuluu Janakkalaan, joten tämä alue ei voi tulla kyseeseen löytöpaikkana. Löytöpaikka on kartanosta n. 2-3 km lounaaseen tai luoteeseen.

### **LOPPI 35 LAUNONEN VÄÄRÄSILTA**

*Ajoitus:* nuor kivi

*Laji:* löytö

*Kartta:* 2042 12 LAUNONEN

x: 6734 21 y: 2531 13, paikannus ±1000 m

p: 6736 52 i: 3367 36

*Tutkijat:* Saukkonen J 1982 inventointi

*Löydöt:* KM 4116, vasarakirveen teräpuolisko, diar. 12.08.1909, Löytänyt torpan tytär Iida Vääräsilta Launoisten kylän Santamäen kartanon Vääränsillan torpan Tuvantaustan pellosta.

*Sijainti:* Paikka sijaitsee Lopen kirkosta 6,9 km E. Päärakennuksen koordinaatit. Vääränsillan torppa ja nykyisin samanniminen tila sijaitsee Santamäen kartanosta 3,5 km lounaaseen.

Saukkonen J 1982:

Tuvantaustan pellolla epäiltiin tarkoitettavan talon länsipuolella olevaa peloaluetta.

### **LOPPI 37 LAUNONEN PUNNOLA**

*Ajoitus:* vanh kivi tai nuor kivi

*Laji:* löytö

*Kartta:*

*Tutkijat:* Saukkonen J 1982 inventointi

*Löydöt:* KM 326, kivikirves, 1859, Apulaispastori J. A. Lindströmin keräämä ja lahjoittama. Löydetty Launoisten kylän Punnolan tilalta.

Saukkonen J 1982:

Punnola -nimi on tuntematon, joten löytöpaikka jää selvittämättä.

### **LOPPI 39 KORMU JÄRVIMÄKI**



*Ajoitus:* vanh kivi tai nuor kivi

*Laji:* löytö

*Kartta:* 2042 12 LAUNONEN

x: 6734 07 y: 2533 87 z: 130 ±1 m, paikannus ±40 m

p: 6736 25 i: 3370 09

*Tutkijat:* Saukkonen J 1982 inventointi

*Löydöt:* LopM , pohjalainen kirves, 1927, diar. 05.09.1961, Esine Lopen museossa. Löytänyt mv J. W. Wainio Kormun kylän Koskelan talon Järvimäki -nimiseltä paikalta ajettuaan hiekkaa työmaalle noin 1926-1927. Esine löytyi tieltä lumen sulattua. Löytöilmoitus: Jyrki Wuorenrinne 1961.

*Sijainti:* Paikka sijaitsee Lopen kirkosta 9,6 km E. 350 m Koskelan talosta kaakkoon

Saukkonen J 1982:

Koskelan talosta tultiin näyttämään paikka, josta hiekka oli otettu, tarkaistaessani peltoja.

Löytöpaikan lähellä olleesta hiekkakuopasta ei ollut merkkejä löydöistä.

### Kartta 1

#### **LOPPI 40 KORMU KORMUN SUO**

*Ajoitus:* rauta: kansainvaellus (typol)

*Laji:* löytö

*Kartta:* 2042 12 LAUNONEN

x: 6736 87 y: 2535 89, paikannus ±1000 m

p: 6738 96 i: 3372 24

*Tutkijat:* Erä-Esko A 1950 inventointi, Saukkonen J 1982 inventointi

*Löydöt:* KM 3947:3, soikea tuluskivi, diar. 25.03.1901, Löytänyt muonamies August Johansson ojittaessaan Kormun kartanon suota.

*Sijainti:* Paikka sijaitsee Lopen kirkosta 12,0 km E.

Erä-Esko A 1950:

Löytöpaikka on kartanon eteläpuolella, ilmeisesti Heinijärvien läheisillä alueilla.

#### **LOPPI 41 HIRVIJÄRVI YLITALO**

*Ajoitus:* vanh kivi tai nuor kivi

*Laji:* löytö

*Kartta:* 2042 11

x: 6729 50 y: 2533 28, paikannus ±1000 m

p: 6731 71 i: 3369 29

*Tutkijat:* Saukkonen J 1982 inventointi

*Löydöt:* KM 3568, kaksoistasataltta, Löytänyt vanhaisäntä Heikki Eklöf kyntäessään Kujanvieripeltoa Hirvijärven kylän Ylitalon maalla.

*Sijainti:* Paikka sijaitsee Lopen kirkosta 10,2 km SE. Päärakennuksen koordinaatit. Ylitalo on Hirvijärven rannasta 450 m luoteeseen.

Saukkonen J 1982:

Ylitalon talossa ei tunnettu löytöpaikaksi mainittua Kujanvieripeltoa, joten löytöpaikka jää selvittämättä.

**LOPPI 42 KIRKONKYLÄ UOTILA**

*Ajoitus:* rauta

*Laji:* löytö

*Kartta:* 2042 09 LOPPI

x: 6733 98 y: 2524 02, paikannus ±1000 m

p: 6736 61 i: 3360 25

*Tutkijat:* Erä-Esko A 1950 inventointi, Saukkonen J 1982 inventointi

*Löydöt:* KM 2393, tuluskivi, Löydetty kirkonkylän Uotilan rusthollin maalta, alankoniittyä kuokittaessa. Senaattori Z. Yrjö-Koskisen lahjoitus 1886.

*Sijainti:* Paikka sijaitsee Lopen kirkosta 0,3 km SW. Päärakennuksen koordinaatit. Uotilan talo sijaitsee n. 400 m itään Lopen uudelta kirkolta.

Saukkonen J 1982:

Talo oli autiona 1982 toukokuussa, joten lähempiä löytötietoja ei voinut tiedustella.

---

**LOPPI 43 KIRKONKYLÄ ILKKO 1**

*Ajoitus:* vanh kivi tai nuor kivi

*Laji:* löytö

*Kartta:* 2042 09 LOPPI

x: 6733 98 y: 2523 08, paikannus ±1000 m

p: 6736 65 i: 3359 31

*Tutkijat:* Saukkonen J 1982 inventointi

KM 3947:2, piikeihäänkärjen tai -tikarin, diar. 25.03.1901, Löytänyt Adolf Ilkko kaivuutyössä talonsa perunapellosta.

*Löydöt:* KM 2203:731, 1 kpl, kivikirves, diar. 04.05.1883, Löydetty kirkonkylän Ilkkolan talon peltoa tehtäessä, kyynärän syvyydestä.

*Sijainti:* Paikka sijaitsee Lopen kirkosta 1,2 km W. Päärakennuksen koordinaatit. Talo sijaitsee 500 m Loppijärvestä pohjoiseen.

Saukkonen J 1982:

Talo oli autiona, joten lähempiä löytötietoja ei ollut mahdollista saada.

---

**LOPPI 44 KIRKONKYLÄ ILKKO 2**

*Ajoitus:* rauta

*Laji:* löytö

*Kartta:* 2042 09 LOPPI

x: 6733 98 y: 2523 08, paikannus ±1000 m

p: 6736 65 i: 3359 31

*Tutkijat:* Heikel A 1895 tarkastus, Erä-Esko A 1950 inventointi, Saukkonen J 1982 inventointi

*Löydöt:* KM 2606, putkikeihäänkärki.

*Sijainti:* Paikka sijaitsee Lopen kirkosta 1,2 km W. Päärakennuksen koordinaatit.

Heikel A 1895:

Yksi Launoisten kylän Ilomäestä löydetyksi ilmoitetuista keihäänkärjistä KM 2606:2-4 onkin löydetty Ilkkolan maalta.

Saukkonen J 1982:

Tarkempi löytöpaikka ei ole tiedossa. Ilkkolan talo tarkoittanee nykyistä Ikkoa Lopen kirkon kylässä,



Lopen kirkolta n. 1 km länteen.

---

### **LOPPI 47 KIRKONKYLÄ LOPPIJÄRVEN RANTA**

*Ajoitus:* vanh kivi tai nuor kivi

*Laji:* löytö

*Kartta:* 2042 09 LOPPI

*Tutkijat:* Saukkonen 1982 inventointi

*Löydöt:* KM 2203:720, tasatalta, diar. 04.05.1883.

*Sijainti:* Loppijärven ranta kirkonkylän alueella.

Saukkonen 1982:

Esineen löytöpaikkaa ei voi tarkemmin määrittää.

---

### **LOPPI 49 KIRKONKYLÄ OJALA**

*Ajoitus:* vanh kivi tai nuor kivi

*Laji:* löytö

*Kartta:* 2042 06 TOPENO

x: 6732 45 y: 2519 50, paikannus ±1000 m

p: 6735 29 i: 3355 66

*Tutkijat:* Saukkonen 1982 inventointi

*Löydöt:* KM 1832:5, 1 kpl, poikkikirves, Löydetty pappilan maalta, Vuotavan torpan tienoilta. Annettu A. Heikelille, joka toimitti sen museoon.

*Sijainti:* Paikka sijaitsee Lopen kirkosta 5,0 km W. Päärakennuksen koordinaatit. Vuotavan, nykyisen Ojalan tila sijaitsee pappilasta 3,7 km länsi-lounaaseen ja Erävisjärvestä 450 m luoteeseen.

Saukkonen 1982:

Talon ympäröivien peltojen tarkastus ei ollut mahdollista, koska ne olivat heinän vallassa.

---

### **LOPPI 51 HUNSALA SALMELA**

*Ajoitus:* nuor kivi

*Laji:* löytö

*Kartta:* 2042 05 PILPALA

x: 6720 46 y: 2513 89, paikannus ±1000 m

p: 6723 57 i: 3349 51

*Tutkijat:* Saukkonen J 1982 inventointi

*Löydöt:* KM 9551, vasarakirves, 1932, diar. 19.09.1932, Löytänyt Viljo Salmela Hunsalan kylän Salmelan tilan Uudenniityn uudismaasta n. 400 m Salmelan asuinrakennuksesta, n. 25 cm:n syvyydestä savimultamaasta.

*Sijainti:* Paikka sijaitsee Lopen kirkosta 17,2 km SW. Päärakennuksen koordinaatit. Talo on Kuuslammista etelään virtaavan Hunsalanjoen itäpuolella, n. 300 m joesta.

Saukkonen J 1982:

Löytöpaikkaa ei voi tarkemmin määrittellä, lisäksi Salmelan talo oli asumaton 1982 toukokuussa.

---

### **LOPPI 53 HUNSALA SEPPÄLÄ**

*Ajoitus:* vanh kivi tai nuor kivi

*Laji:* löytö

*Kartta:* 2042 05 PILPALA

x: 6722 78 y: 2515 25, paikannus ±1000 m

p: 6725 82 i: 3350 98

*Tutkijat:* Saukkonen J 1982 inventointi

*Löydöt:* KM 3144:1, tasatalta, diar. 16.09.1895, Löytänyt A. Antinpoika Hunsalan Seppälän maalta.

*Sijainti:* Paikka sijaitsee Lopen kirkosta 14,5 km SW. Päärakennuksen koordinaatit. Seppälän talo on Hunsalanjoesta 200 m itään ja Kuuslammista 300 m lounaaseen.

Saukkonen J 1982:

Esineen löytöpaikka voidaan määrittää vain tilan tarkkuudella.

### [Kartta 1](#)

#### **LOPPI 54 HUNSALA**

*Ajoitus:* vanh kivi tai nuor kivi

*Laji:* löytö

*Kartta:*

*Tutkijat:* Saukkonen J 1982 inventointi

*Löydöt:* KM 2203:719, 1 kpl, kourutaltoa, diar. 04.05.1883, Saatu Hunsalan kylästä sepältä.

Löydetty nummesta.

Saukkonen J 1982:

Esineen löytöpaikka voidaan määrittellä vain kylän tarkkuudella.

#### **LOPPI 57 PILPALA ELJAKSEN ARO**

*Ajoitus:* vanh kivi tai nuor kivi

*Laji:* löytö

*Kartta:* 2042 05 PILPALA

x: 6723 69 y: 2526 06, paikannus ±1000 m

p: 6726 24 i: 3361 82

*Tutkijat:* Saukkonen J 1982 inventointi

*Löydöt:* KM 5846:2, 1 kpl, kourutaltoa, 1900, diar. 23.06.1911, Löytänyt Kustaa Telin Pilpalan kylän Hyrryn talon Eljaksen aro -nimisen pellon valtaojaa kaivettaessa. Esine oli kuuden korttelin syvyydessä kovassa pohjahiekassa.

*Sijainti:* Paikka sijaitsee Lopen kirkosta 10,7 km S. Päärakennuksen koordinaatit. Talo sijaitsee Kuuslammista ja Loppi 56:sta 400 m itä-koilliseen.

Saukkonen J 1982:

Tarkka löytöpaikan selvitys ei ollut mahdollista, Hyrryn talo oli asumattomana.

#### **LOPPI 58 PILPALA MAATRAIVA 1**



*Kylä:* Pilpala

*Ajoitus:* vanh kivi tai nuor kivi

*Laji:* löytö

*Kartta:* 2042 05 PILPALA

x: 6726 36 y: 2516 87 z: 143 ±1 m

p: 6729 32 i: 3352 76

*Tutkijat:* Saukkonen J 1982 inventointi

*Löydöt:* KM 21725, kvartsi-iskos, Saukkonen J 1982.

*Sijainti:* Paikka sijaitsee Lopen kirkosta 10,8 km SW. Maatraivan mäen lounaispuolella, Laurilan talosta 160 m länteen.

Saukkonen J 1982:

Löytöpaikka on korkealla kukkulalla sijaitsevalla pellolla, kahden kukkulan laen välisessä matalassa notkelmassa. Löytökohdalla oli niin runsaasti ruokamultaa, ettei hiekkaa ollut näkyvässä, vaikka pelto oli muuten hiekkaperäinen.

### 1. peruskarttaote

#### **LOPPI 64 TEVÄNTÖ JÄRVIPELTO**

*Ajoitus:* vanh kivi tai nuor kivi

*Laji:* löytö

*Kartta:* 2042 05 PILPALA

x: 6725 06 y: 2514 04 z: 106 ±1 m

p: 6728 15 i: 3349 87

*Tutkijat:* Saukkonen J 1982 inventointi

*Löydöt:* KM 21727, 1 kpl, kvartsi-iskos, Saukkonen 1982.

*Sijainti:* Paikka sijaitsee Lopen kirkosta 13,7 km SW. Tevännön luoteisrannalla.

Saukkonen J 1982:

Iskos oli aivan vesirajassa. Vesi oli poikkeuksellisen alhaalla löytöaikaan. Iskos oli myös ollut pitkän aikaa vedessä. On mahdollista, että iskos on rantatörmältä, joka on 1,5-2 m korkeammalla. Tähän on vastikään rakennettu, jolloin paikalta on siirretty pois maata.

### Kartta 1

#### **LOPPI 69 TEVÄNTÖ AITTONIEMI**

*Ajoitus:* vanh kivi tai nuor kivi

*Laji:* löytö

*Kartta:* 2042 05 PILPALA

x: 6727 18 y: 2513 54, paikannus ±1000 m

p: 6730 29 i: 3349 47

*Tutkijat:* Saukkonen J 1982 inventointi

*Löydöt:* KM 3582, 1 kpl, tasataltta, diar. 20.08.1898, Löytänyt Kustaa Mäensyrja Aittoniemen (nykyisin Aittomäki) maalta, vanhan talon tontin paikalta, jalan syvyydestään ojaa kaivettaessa.

*Sijainti:* Paikka sijaitsee Lopen kirkosta 12,8 km SW. Päärakennuksen koordinaatit.

Saukkonen J 1982:

Tarkka löytöpaikka jäi selvittämättä; Aittoniemen talossa ei osattu sanoa, missä vanha talon tontti on

sijainnut.

---

### **LOPPI 70 HUNSALA SYRJÄLÄ**

*Ajoitus:* vanh kivi tai nuor kivi

*Laji:* löytö

*Kartta:* 2042 05 PILPALA

x: 6724 20 y: 2511 10, paikannus ±4000 m

p: 6727 43 i: 3346 90

*Tutkijat:* Saukkonen J 1982 inventointi

*Löydöt:* KM 5846:3, 1 kpl, kivitaltta, 1906, diar. 23.06.1911, Löytänyt J. Salin Pilpalan kylän Hyrryn talon metsämaalta, n. 1 km Syrjälän töllistä lounaaseen. Esine löytyi Salinen halkoessa aidaksia; tällöin aidaksen pää koukkasi esineen maasta esille.

*Sijainti:* Paikka sijaitsee Lopen kirkosta 16,5 km SW. Löytöpaikan oletetut koordinaatit.

Saukkonen J 1982:

Pilpalan kylästä en tiedä Syrjä -nimistä paikka. Hunsalan kylässä 4,5 km Hyrryn talosta länsi-luoteeseen sellainen on, mutta tällöin se olisi umpimetsässä, n. 400 m Lounalammesta ja Karkkilan ja Lopen välisestä rajasta pohjoiseen. Löytöpaikkaa ei voida pitää varmana.

#### Kartta 1

---

### **LOPPI 71 SALO YLI-PAASTO**

*Ajoitus:* rauta

*Laji:* löytö

*Kartta:* 2042 02 AHOINEN

x: 6724 87 y: 2507 37, paikannus ±1000 m

p: 6728 27 i: 3343 20

*Tutkijat:* Leppäaho J 1936 tarkastus, Erä-Esko A 1950 inventointi, Saukkonen J 1982 inventointi

*Löydöt:* KM 10088, rautainen keihäänkärki, diar. 11.07.1935, Löytänyt Yli-Paaston isäntä peltoa tehdessään paikalta, joka on lähellä Siikalan kylän rajaa.

*Sijainti:* Paikka sijaitsee Lopen kirkosta 19,3 km W. Yli-Paaston mäen koordinaatit.

Leppäaho J 1936:

Ei havaittu mitään kalmistoon viittaavaa. Esineen tarkan löytöpaikan määrittely ei ollut mahdollista. Yli-Paaston taloa ei ollut, mutta saman niminen mäki.

Saukkonen J 1982:

Löytötiedoista saatu Siikalan kylä on Karkkilan puolella. Yli-Paastosta n. 1 km etelään ja lounaaseen; löytöpaikka on siis jossain tällä suunnalla.

---

### **LOPPI 75 SALO RAUTAKOSKI**

*Ajoitus:* vanh kivi tai nuor kivi

*Laji:* löytö

*Kartta:*

*Tutkijat:* Saukkonen J 1982 inventointi

*Löydöt:* KM 10525:2, 1 kpl, poikkitaltta, diar. 31.12.1936, Löytöpaikka Rautakoski, Kerityn järvi.

Saukkonen J 1982:

Löytötiedoissa mainittu Kerityn järvi tarkoittanee, että se on löydetty tältä suunnalta. Tarkan



löytöpaikan määrittäminen on kuitenkin mahdotonta.

---

### **LOPPI 83 SALO HIMANIEMI 3**

*Ajoitus:* rauta

*Laji:* löytö

*Kartta:* 2042 03 RÄYSKÄLÄ

x: 6739 04 y: 2509 46 z: 118, paikannus ±500 m

p: 6742 33 i: 3345 93

*Tutkijat:* A Heikel 1895 tarkastus, Erä-Esko A 1950 inventointi, Saukkonen J 1982 inventointi :5, tyvikatkelma yksiterämielinen, Samasta paikasta kuin KM 2926:4.

*Löydöt:* KM 2926:4, 1 kpl, rautainen väkäkehäs, 1889, diar. 07.04.1936, Löydetty Kaartajärven rannalta, Leppäniemen kartanon Himaniemen torpan lännenpuoleisesta pellostä. Esine löytyi korttelin syvyydestä.

*Sijainti:* Paikka sijaitsee Lopen kirkosta 15,5 km W. Himaniemi 2:n koordinaatit.

Saukkonen J 1982:

Tarkan löytöpaikan selvittäminen ei ole enää mahdollista, mutta sen täytyy olla Himaniemi 1 ja 2 lähetyvillä.

#### 1. peruskarttaote

---

### **LOPPI 84 RÄYSKÄLÄ JUSSILA**

*Ajoitus:* vanh kivi tai nuor kivi

*Laji:* löytö

*Kartta:* 2042 03 RÄYSKÄLÄ

x: 6737 03 y: 2508 41 z: 119 ±1 m

p: 6740 37 i: 3344 79

*Tutkijat:* Saukkonen J 1982 inventointi

Yksit 2, 1 kpl, pienikokoinen pyöreä reikäkivi, 1940, Löytänyt mv Arvo Pyhälammilla Alimmaisen niityltä. Esine Jussilan talossa.

*Löydöt:* Yksit 1, 1 kpl, epämuotoinen reikäkivi, 1940, Löytänyt mv Arvo Pyhälammilla Räyskälän kylän Jussilan talon Alimmaisen niityltä maanraivauksen yhteydessä entisen järven kohdalta. Esine Tammelan kirkonkylän kansakoululla.

*Sijainti:* Paikka sijaitsee Lopen kirkosta 16,1 km W. Päärakennuksesta n 120 m kaakkoon ja Kaartajärvestä n. 500 m länteen.

Saukkonen J 1982:

Jussilan talosta neuvottiin tarkka löytöpaikka. Löytöpaikan tarkastus ei ollut mahdollista kasvavan viljan vuoksi.

#### 1. peruskarttaote

---

### **LOPPI 85 RÄYSKÄLÄ TERVALAMPI**

*Ajoitus:* nuor kivi

*Laji:* löytö

*Kartta:* 2131 01 LIETSA

x: 6740 22 y: 2503 83, paikannus  $\pm 300$  m

p: 6743 80 i: 3340 37

*Tutkijat:* Saukkonen J 1982 inventointi

*Löydöt:* KM 2888, 1 kpl, vasarakirveen teräpuolisko, 1892, Löydetty Räyskälän kylän Tervalammin talon maalta. Esine oli ehjä, mutta katkesi lasten käsissä ja toinen puolisko joutui hukkaan.

*Sijainti:* Paikka sijaitsee Lopen kirkosta 21,3 km W. Päärakennuksen koordinaatit. Tila sijaitsee Räyskälän kylän pohjoisosassa, n. 800 m Lopen ja Tammelan rajasta ja 400 m Tervalammen lammesta pohjoiseen.

Saukkonen J 1982:

Löytöpaikka voidaan määrittää vain talon tarkkuudella. Talon ympäristöstä ei löytynyt mitään, mutta se olisi sovelias esim nuorakeraamiseksi asuinpaikaksi.

### **LOPPI 86 VOJAKKALA SAUKOLA**

*Ajoitus:* nuor kivi

*Laji:* löytö

*Kartta:* 2131 01 LIETSA

x: 6740 93 y: 2508 42, paikannus  $\pm 1000$  m

p: 6744 30 i: 3344 98

*Tutkijat:* Saukkonen J 1982 inventointi

Lopen , vasarakirveen teräpuolisko, Löydetty Vojakkalan kylän Siukolan talon pellolta, läheltä järveä.

*Löydöt:* Hämeen 54:39, 1 kpl, oikokirves, Löytöpaikkaa ei tiedetä.

*Sijainti:* Paikka sijaitsee Lopen kirkosta 17,2 km W. Päärakennuksen koordinaatit

Saukkonen J 1982:

Kummankaan esineen tarkkaa löytöpaikkaa ei tiedetä. Vasarakirveen täytyy olla löydetty jostain Siukoj lan talon eteläpuolelta, koska se on löydetty läheltä järveä, ja talosta 500 m etelään on Kaartjärvi. Täällä talolla on ainakin nykyisin n. 50 m leveä ka 300 m pituinen peltopalsta, josta esine on saattanut löytyä.

### **LOPPI 87 VOJAKKALA OLLIKKALA**

*Ajoitus:* vanh kivi tai nuor kivi

*Laji:* löytö

*Kartta:* 2131 01 LIETSA

x: 6740 90 y: 2508 52 z: 119  $\pm 2$  m

p: 6744 26 i: 3345 08

*Tutkijat:* Saukkonen J 1982 inventointi

*Löydöt:* Yksit , hioimen katkelma, Löydetty Ollikkalan talon entisen asunnon kohdalta kaivettaessa osuuskaupan varastorakennuksen perustusta. Esine Vojakkalan kansakoululla.

*Sijainti:* Paikka sijaitsee Lopen kirkosta 17,1 km W.

Saukkonen J 1982:

Maastohavaintojen teko ei ollut mahdollista.



1. peruskarttaote**LOPPI 88 VOJAKKALA SOKALA**

*Ajoitus:* nuor kivi

*Laji:* löytö

*Kartta:* 2131 01 LIETSA

x: 6740 55 y: 2508 83, paikannus  $\pm 1000$  m

p: 6743 90 i: 3345 38

*Tutkijat:* Saukkonen J 1982 inventointi

*Löydöt:* Lopen , 1 kpl, vasarakirveen teräpuolisko, Löydetty Vojakkalan kylän Sokalan talon pelto-ojasta, läheltä järveä.

*Sijainti:* Paikka sijaitsee Lopen kirkosta 16,6 km W.

Saukkonen J 1982:

Tarkka löytöpaikka jää selvittämättä. Mainitun järven täytyy tarkoittaa Kaartjärveä, joka on Sokalan talosta 300 m lounaaseen. Täällä on ainakin nykyisin talon peltoalue (RN:o 6:50). Esine lienee löydetty tältä suunnalta.

**LOPPI 89 TOPENO HAAPARANTA**

*Ajoitus:* vanh kivi tai nuor kivi

*Laji:* löytö

*Kartta:* 2131 04 AHOINEN

x: 6741 52 y: 2514 35 z: 117,5  $\pm 1$  m

p: 6744 61 i: 3350 93

*Tutkijat:* Saukkonen J 1982 inventointi

*Löydöt:* KM 14143, 1 kpl, oikokirves, 1955, Löytäjä mv:n poika Raimo Huitti Topenon kylän Haaparannan tilan maalta. Paikka on lähellä taloa.

*Sijainti:* Paikka sijaitsee Lopen kirkosta 12,3 km NW. Haaparannan talosta n. 90-100 m kaakkoon.

Saukkonen J 1982:

Raimo Huitti, nykyinen Haaparannan talon isäntä näytti esineen tarkan löytöpaikan. Paikka on loivasti lounaaseen laskeva pelto. Paikalla kasvoi toukokuussa 1982 ruoho, joten tarkempaa tutkimusta ei voinut suorittaa. Topografiansa ansioista soveltuisi esim. nuorakeraamiseksi asuinpaikaksi.

Kartta 1**LOPPI 90 TOPENO SORRI**

*Ajoitus:* vanh kivi tai nuor kivi

*Laji:* löytö

*Kartta:* 2042 06 TOPENO

x: 6739 74 y: 2516 45 z: 96 ±5 m, paikannus ±1000 m

p: 6742 71 i: 3352 95

*Tutkijat:* Saukkonen J 1982 inventointi

*Löydöt:* KM 323, kivikirves, 1859, Löydetty Topenon kylän Sorrin talon maalta. Toimitettu kokoelmiin 1859.

*Sijainti:* Paikka sijaitsee Lopen kirkosta 9,5 km NW. Sorrin talo sijaitsee Topenon joen pohjoisrannalla, n. 30 m:n päässä joesta.

Saukkonen J 1982:

Tarkkaa löytöpaikkaa ei voida enää määrittää.

### **LOPPI 91 OURAJOKI ESKOLA**

*Ajoitus:* vanh kivi tai nuor kivi

*Laji:* löytö

*Kartta:* 2131 04 AHOINEN

x: 6741 14 y: 2517 52 z: 104 ±5 m, paikannus ±1000 m

p: 6744 09 i: 3354 08

*Tutkijat:* Saukkonen J 1982 inventointi

*Löydöt:* KM 3947:1, 1 kpl, tasataltta, diar. 25.03.1901, Löydetty Ourajoen kylän Eskolan talon maalta.

*Sijainti:* Paikka sijaitsee Lopen kirkosta 9,6 km NW. Eskolan talo on Torho -nimisen lammen eteläpäästä n. 500 m itään.

Saukkonen J 1982:

Tarkkaa löytöpaikkaa ei voida enää selvittää.

### **LOPPI 92 OURAJOKI**

*Ajoitus:* vanh kivi tai nuor kivi

*Laji:* löytö

*Kartta:*

*Tutkijat:* Saukkonen J 1982 inventointi

*Löydöt:* KM 328, 1 kpl, kivikirves, 1859, Löydetty Ourajoen kylästä. Lahjoitettu kokoelmiin 1859.

Saukkonen J 1982:

Löytöpaikka voidaan määrittää enää vain kylän tarkkuudella.

### **LOPPI 94 LOPPI**

*Ajoitus:* vanh kivi tai nuor kivi

*Laji:* löytö

*Kartta:*

*Tutkijat:* Saukkonen J 1982 inventointi

*Löydöt:* KM 8535, tasataltta, Löydetty Lopelta.



Saukkonen J 1982:  
Tarkempaa löytöpaikkaa ei tiedetä.

---

### **LOPPI 95 LOPPI**

*Ajoitus:* vanh kivi tai nuor kivi

*Laji:* löytö

*Kartta:*

*Tutkijat:* Saukkonen J 1982 inventointi

*Löydöt:* Yksit , nelisivuinen oikokirves, Löydetty Lopelta. Esine Sajaniemen kansakoululla.

Saukkonen J 1982:  
Tarkempaa löytöpaikkaa ei tiedetä.

---

### **LOPPI 97 SEPPÄNIEMI**

*Ajoitus:* vanh kivi tai nuor kivi

*Laji:* löytö

*Kartta:*

*Tutkijat:* Saukkonen J 1982 inventointi

*Löydöt:* Yksit , 1 kpl, vasarakirves, Löydetty Seppäniemen pellosta Lopelta. Esine Forssan yhteiskoululla.

Saukkonen J 1982:  
En tiedä kyseistä paikkaa, joten löytö jää selvittämättä.

---

### **LOPPI 104 SALO PIRTTINIEMI**

*Ajoitus:* vanh kivi tai nuor kivi

*Laji:* löytö

*Kartta:* 2042 06 TOPENO

x: 6732 43 y: 2512 47 z: 110

p: 6735 59 i: 3348 64

*Tutkijat:* Jussila T 1984 inventointi

:2, 1 kpl, kvartsi-iskos, Kuluneen pihatantereen pinnasta.

*Löydöt:* KM 22642:1, kvartsikärki, Jussila T 1984, Koekuopasta, samalla havaittiin myös heikkoa likamaata.

*Sijainti:* n. 12 km Lopen kirkolata SW-W, Punelian E-rannalla, järven pohjois-osassa, n. 300 m N Isosta-Suntista ja n. 25 m huvilasta SE.

Jussila T 1984:

Pirttiniemen deltan törmän juuri, jossa tasainen rantaterassi, jossa havaittavaissa useita postglasiaalisia rantavalleja. Puolukkatyypin mäntymetsää. Kvartsikärki tuli koekuopasta ja kvartsi-iskos pihatantereesta. Lähiympäristöön tehtiin useita koekuoppia, mutta niistä ei löytynyt mitään esihistoriaan viittaavaa. Koko rantaterassin ala tarkastettiin n. 1,2 km matkalta, samoin kuluneet maastonkohdat. Alueella paikoin hyvin vahva punainen rautapodsoli.

[1. peruskarttaote](#)

---

### **LOPPI 106 SALO MARSKINMAJA**

*Ajoitus:* vanh kivi tai nuor kivi

*Laji:* löytö

*Kartta:* 2042 06 TOPENO

x: 6734 14 y: 2511 85 z: 110

p: 6737 32 i: 3348 10

*Tutkijat:* Jussila T 1984 inventointi

*Löydöt:* , 1 kpl, kvartsiesine, Jussila T 1984.

*Sijainti:* n. 12 km Lopen kirkolta W, Pikku-Punelian W-rannalla, Pirttiniemen kärjen vastakkaisella rannalla. Mahd. asuinpaikka.

Jussila T 1984:

Kumpuileva kangasmaasto, kapea salmipaikka. Löydöt poimittiin saunan SW-nurkan läheltä rantatörmän päältä, kuluneesta pihatantereesta. Läheiselle kävelytielle oli tuotu sepeliä, joten kvartsi voi olla sieltä. Tosin kvartsissa oli retusointia, joten sitä voi pitää kaapimena. Luun alkuperä lienee resentti?

#### 1. peruskarttaote

### **LOPPI 110 RAUTAKOSKI JOENSUU**

*Ajoitus:* rauta

*Laji:* löytö

*Kartta:* 2042 05 PILPALA

x: 6729 06 y: 2510 42 z: 110

p: 6732 31 i: 3346 44

*Tutkijat:* Jussila T 1984 inventointi

*Löydöt:* Yksit , keihäänkärki, 1979, Löytänyt Joensuun talon isäntä (vuokraaja) perunannostossa n. 1979. Hukkaantunut. Löytäjän kuvailun ja piirroksen perusteella keihäs muistuttaa Kivikosken Die Eisenzeit Finnlands nro 308 tafel 37 (Lieto Ylipää 5001).

*Sijainti:* n 14,5 km Lopen kirkolta SW-W, Punelian W-rannalla, Rautajoen suun eteläpuolella n 250 m.

Jussila T 1984:

Alava, kostea pelto, tulva/vesijättömaa.

#### 1. peruskarttaote

### **LOPPI 112 TEVÄNTÖ SAARENMAA**

*Ajoitus:* vanh kivi tai nuor kivi

*Laji:* löytö

*Kartta:* 2042 05 PILPALA

x: 6724 74 y: 2514 52 z: 110

p: 6727 81 i: 3350 34

*Tutkijat:* Jussila T 1984 inventointi

*Löydöt:* KM 22647:1, 1 kpl, kvartsi-iskos, Jussila T 1984.

*Sijainti:* n 13,5 km Lopen kirkolta SW. Saari Tevännön-järven S-osassa. Löytöpaikka N-rannalla, tasanteella, kahden mäennyppylän välissä, kesämökin N-puolella.

Jussila T 1984:

Kapeitten salmien mantereesta erottama saari. Sekametsää, vanhaa peltoa. Koekuoppa, josta kvartsi



poimittiin tehtiin muutaman metrin päähän kesämökistä. muita ei löytynyt huolimatta runsaista koekuopista. Ei mitään myös saaren kaakkoisosan koekuopista.

### Kartta 1

#### **LOPPI 115 HUNSALA PELTO-HUITTI**

*Ajoitus:* vanh kivi tai nuor kivi

*Laji:* löytö

*Kartta:* 2042 05 PILPALA

x: 6723 10 y: 2514 84 z: 105

p: 6726 16 i: 3350 58

*Tutkijat:* Jussila T 1984 inventointi

*Löydöt:* KM 22650:1, 1 kpl, kvartsiesine, Jussila T 1984.

*Sijainti:* n 14,5 km Lopen kirkolta SW. Kuuslammen SW-puolella, Hunsalanjoen W-puolella, mäen N-puolella, n. 1 km Pilpalan postilta SW-W, Pelto-Huitin vanhasta talosta 100 m S.

Jussila T 1984:

Harjumaisen uomansuuntaisen hiekkamaan juuri, jossa loivasti NE-E viettävä pelto. Kvartsikaavin poimittiin kynöspellosta. Jäi ainoaksi löydöksi.

### Kartta 1

#### **LOPPI 116 SALO SAARELA**

*Ajoitus:* vanh kivi tai nuor kivi

*Laji:* löytö

*Kartta:* 2042 06 TOPENO

x: 6733 66 y: 2513 12 z: 115

p: 6736 79 i: 3349 34

*Tutkijat:* Jussila T 1984 inventointi

*Löydöt:* KarM 81, kivikirves, 1958, Löytänyt Laura Vihvala. Esine Karkkilan Museossa.

*Sijainti:* n 11 km Lopen kirkolta W. Punelian Ne-puolella, olevan Hirsijärven SW-rannalla Saarelan tilan pelto.

Jussila T 1984:

Kolmen pikkujärven välinen kannas. Delta ylängön ja harjumuodostumien välissä oleva alavampi hiekka-alue. Perunapeltona. Löytöpaikan ympäristöstä ei tullut mitään esihistorialliseen asuinpaikkaan viittaavaa.

### 1. peruskarttaote

#### **LOPPI 123 KOIDULAN KIVI**

*Ajoitus:* vanh kivi tai nuor kivi

*Laji:* löytö

*Kartta:* 2042 09 LOPPI

x: 6732 36 y: 2524 52 z: 110 ±1 m

p: 6734 97 i: 3360 67

*Tutkijat:* Jussila T 2000 inventointi

*Sijainti:* Paikka sijaitsee Lopen kirkosta 1,9 km S, Lpooijärven pohjoispään itärannalla, ns. Koidulan kivelle menevän polun varrella, kivistä 60 m etelään olevalla kuusikkoisella tasanteella.

Jussila T 2000:

Koidulan kiven eteläpuolella on rannasta nousevan rinteiden laella on pieni tasanne, n. 30 x 30 m, josta maasto laskee sekä länteen järvelle, että itään. Tasanteella maaperä on ympäristöä vähäkivisempää ja karkeampaa, ollen hienoa hiekkaa. Tein useita koekuoppia tasanteelle ja löysin yhden pienen selvästi isketyn kvartsi-iskoksen. Systemaattinen laajempi koekuopitus saattaisi paljastaa paikalla mahdollisesti olevan asuinpaikan, ellei kvartsi ole sattumoisin paikalle joutunut. Maaperässä en havainnut viljelyn, tms. muokkauksen merkkejä. Kvartsia en ole luotteloinut kansallismuseon kokoelmiin. Luovutin sen Riihimäen museolle.

### 1. peruskarttaote

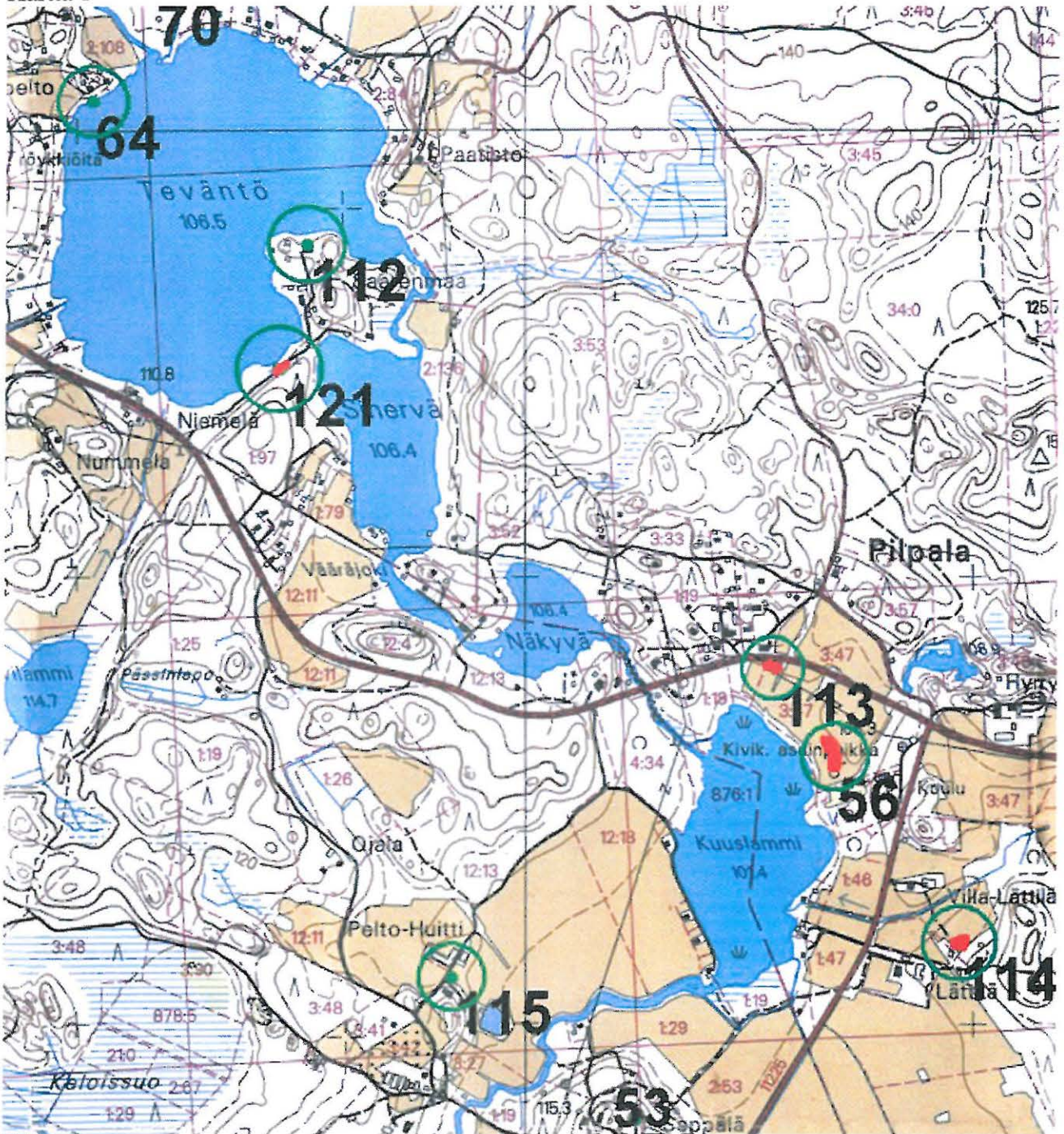
---

---



## LOPPI 56 PILPALA HYRRY, vanh kivi tai nuor kivi asunta

Kartta 1



(Paluu = paina Back/Takaisin -nappia)

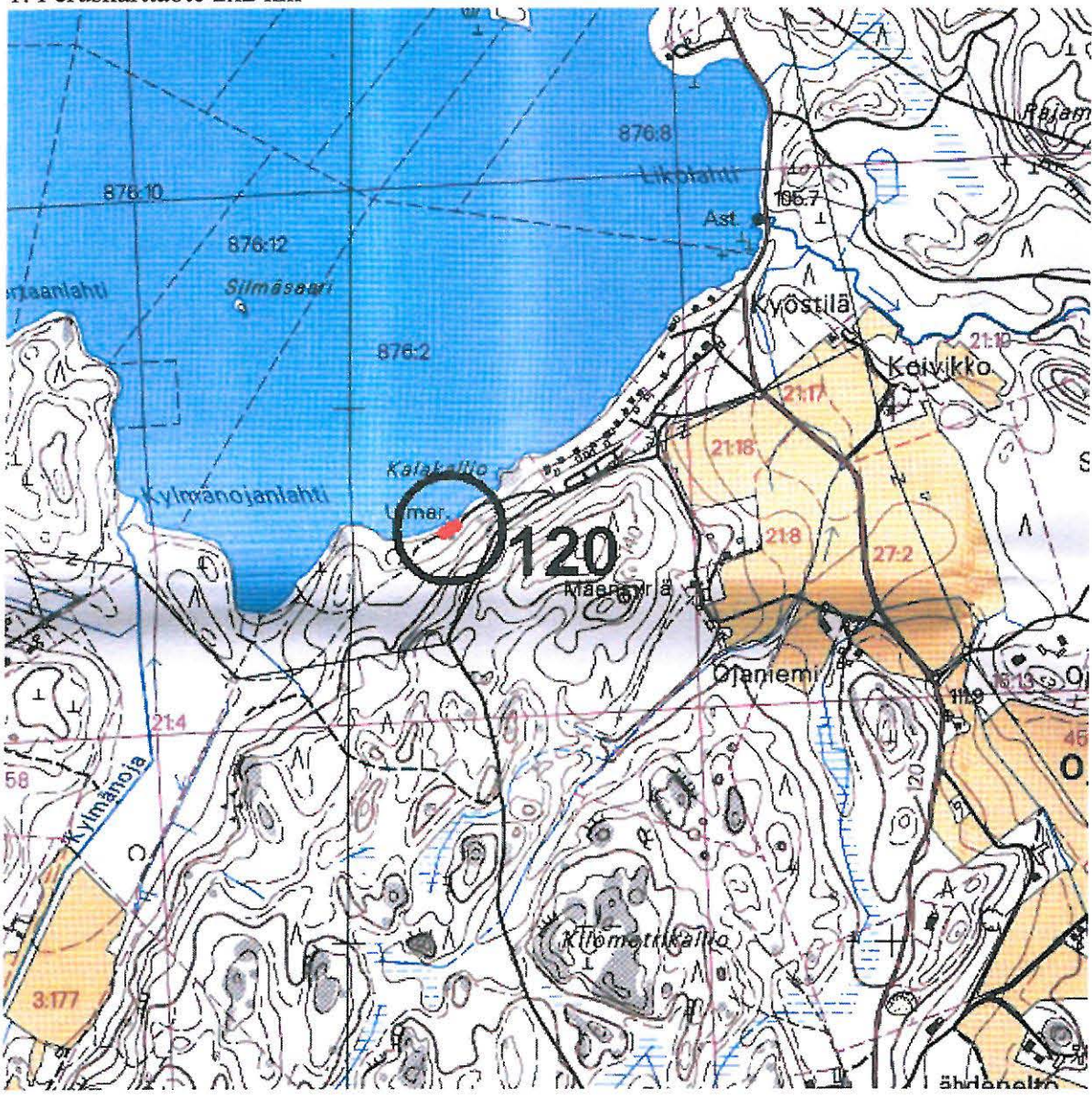






# LOPPI 120 OJAJÄRVI-UIMARANTA, vanh kivi tai nuor kivi asunta

1. Peruskarttaote 2x2 km



(Paluu = paina Back/Takaisin -nappia)

2042 09 LOPPI



# LOPPI 121 PILPALA TEVÄNNÖN ETELÄRANTA, vanh kivi tai nuor kivi asunta

1. peruskarttaote 2x2 km

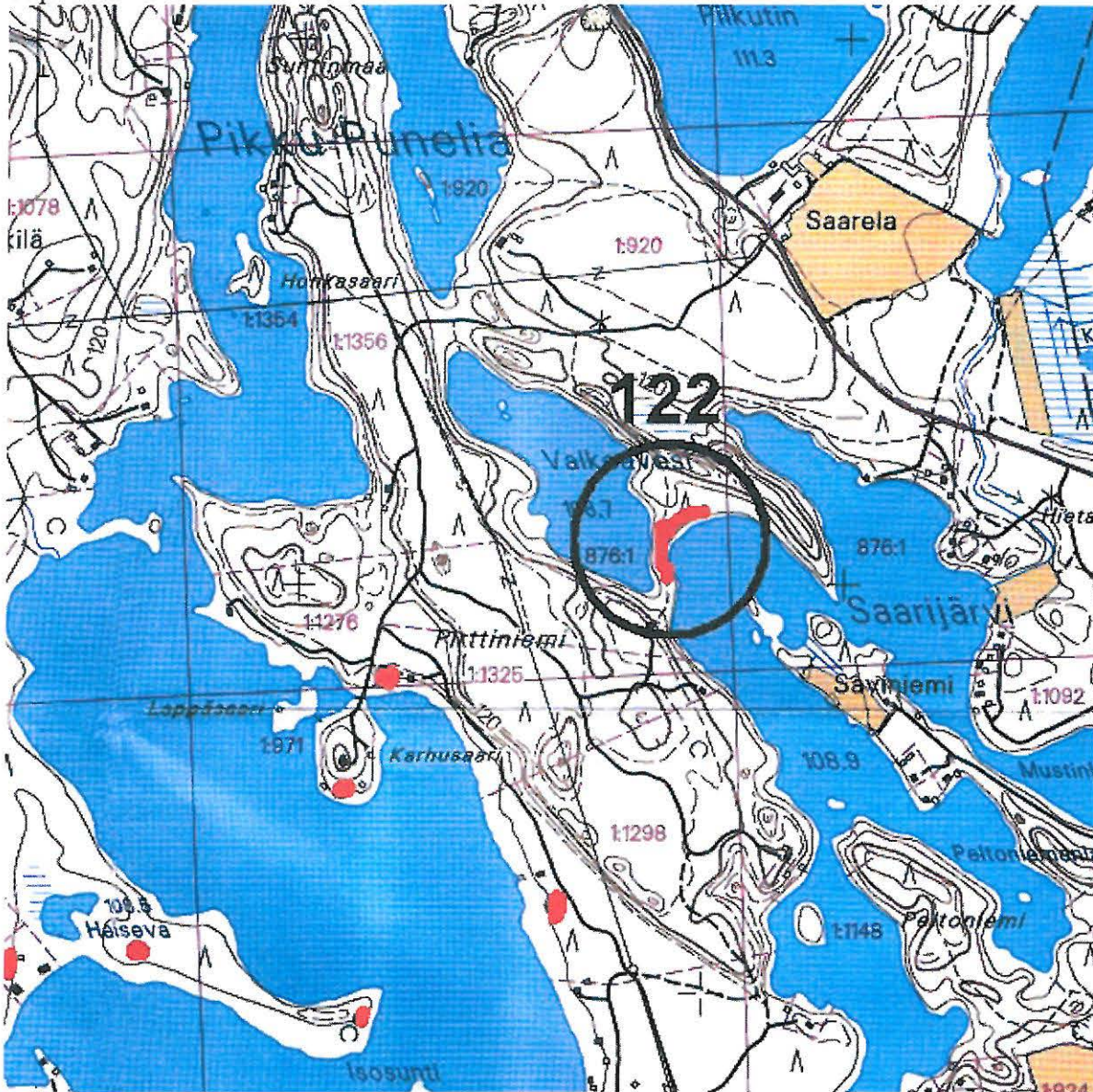


(Paluu = paina Back/Takaisin -nappia)



# LOPPI 122 VALKEAVESI-SAARIJÄRVI KANNAS, vanh kivi tai nuor kivi asunta

1. peruskarttaote 2x2 km



(Paluu = paina Back/Takaisin -nappia)



**LOPPI 120 OJAJÄRVI-UIMARANTA, vanh kivi tai nuor kivi asunta**

Kuvattu rantaviivalta pohjoiseen. Löydöt kuvan keskeltä polun kuluttamasta törmän reunasta. Taustalla uimakoppi.



Kuvattu länteen. Asuinpaikkatasannetta.





**LOPPI 121 PILPALA TEVÄNNÖN ETELÄRANTA, vanh kivi tai nuor kivi asunta**  
Kuvattu koilliseen. Asuinpaikka kuvan keskellä, tien oikealla puolen taustalla häämötävän  
valkoisesta muovilla suojatusta ulkopöydästä kuvaajaan päin.



Kuvattu pohjoiseen. Asuinpaikkatasannetta kuvan alalla.



Kuvattu lounaaseen. Asuinpaikkaa tien vasemmalla puolen risukan jälkeen.





---

(Paluu = paina Back/Takaisin -nappia)



**LOPPI 122 VALKEAVESI-SAARIJÄRVI KANNAS, vanh kivi tai nuor kivi asunta**  
Kuvattu kaakkoon kannaksen pohjoispäästä. Taustalla Saarijärvi. Asuinpaikkaa koko kuvan alalla.  
Polulla on palanutta luuta.



Kuvattu kannaksen eteläpäästä pohjoiseen, vasemmalla Valkealampi.

